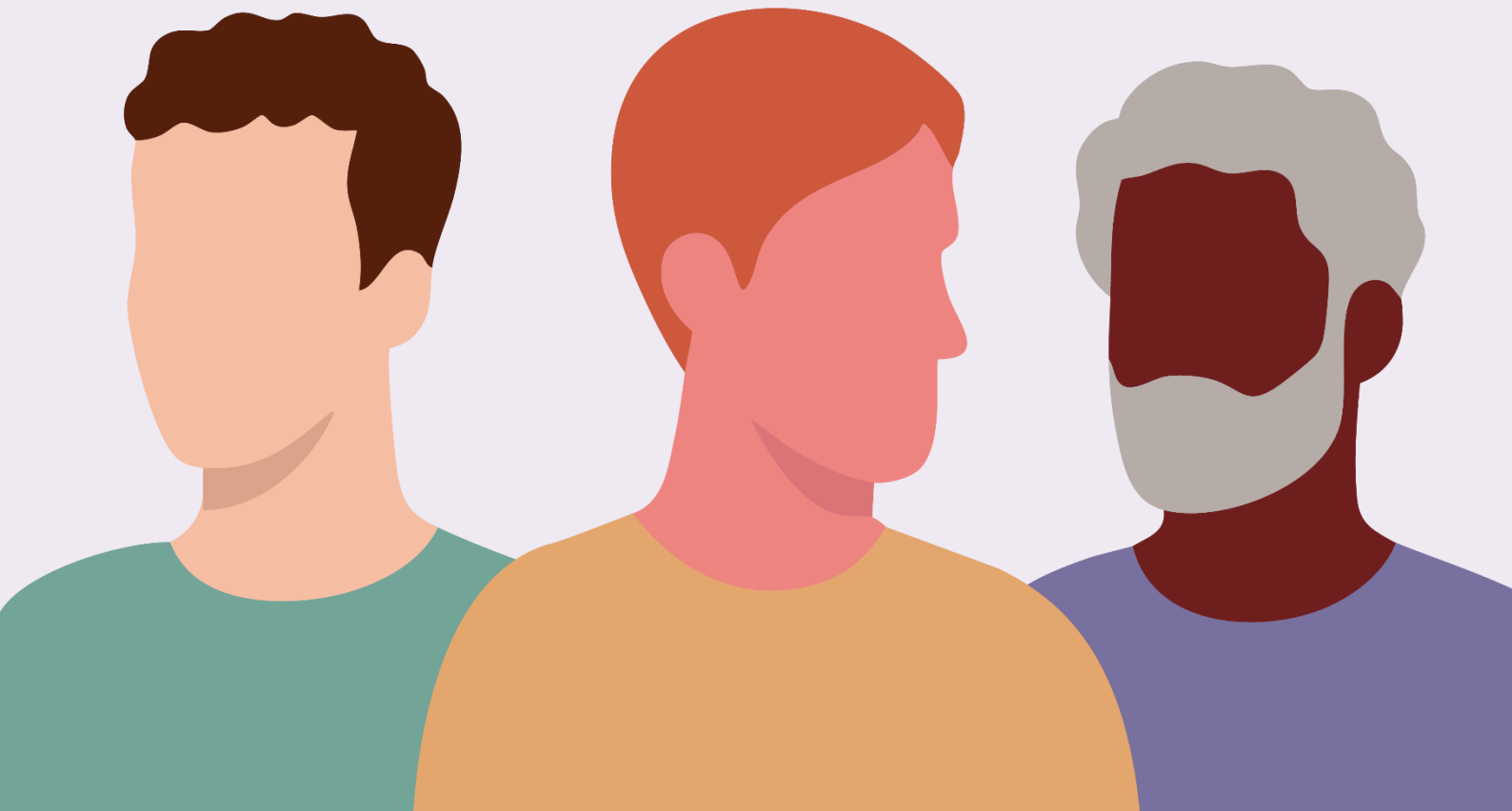




Llywodraeth y DU

NODYN ESBONIADOL DYNION A BECHGYN

Rhagfyr 2025





© Hawlfraint y Goron 2025

Mae'r cyhoeddiad hwn wedi'i drwyddedu o dan delerau'r Drwydded Llywodraeth Agored v3.0 ac eithrio lle nodir fel arall. I weld y drwydded hon, ewch i nationalarchives.gov.uk/doc/open-government-licence/version/3

Pan fyddwn wedi nodi unrhyw wybodaeth hawlfraint trydydd parti, bydd angen i chi gael caniatâd gan ddeiliaid yr hawlfraint dan sylw.

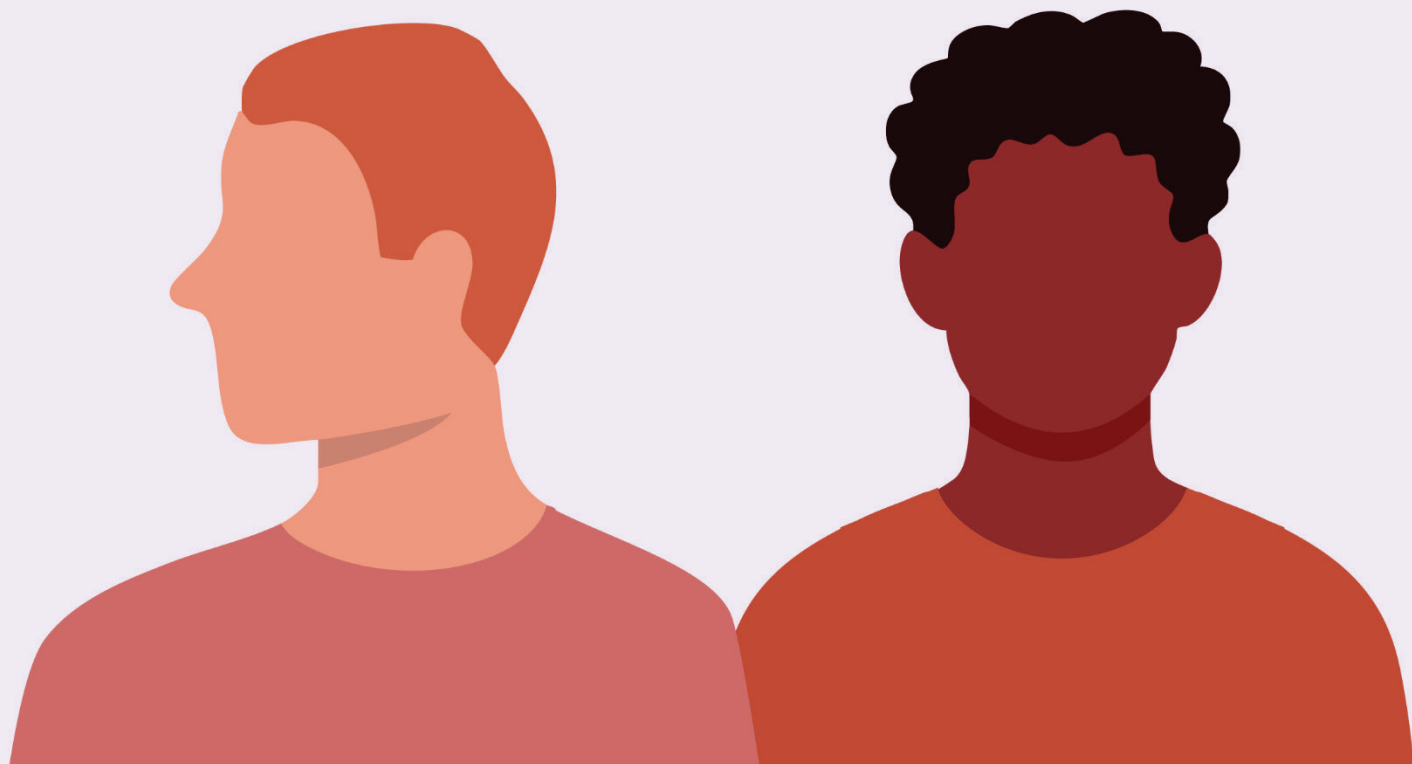
Mae'r cyhoeddiad hwn ar gael yn www.gov.uk/official-documents

Dylid anfon unrhyw ymholiadau ynglŷn â'r cyhoeddiad hwn atom yn VAWGENquiries@homeoffice.gov.uk

Cynnwys

Cyflwyniad	3
Strategaeth sy'n cydnabod dynion a bechgyn yn eu rhinwedd eu hunain	4
Yr ymateb presennol ar gyfer dynion a bechgyn	5
Yr Her	7
Yr angen brys am weithredu pellach i ddynion a bechgyn	8
Rôl disgwyliadau niweidiol o wrywdod	9
Gwrywdod niweidiol a thrais ehangach	12
Gweithredu i Ddynion a Bechgyn	14
Hyrwyddo gwrywdod iach a diogelu bechgyn ifanc	15
Cydnabod dynion fel dioddefwyr ac ymateb i'r troseddwyr	16
Llys Teulu a thadau cefnogol	17
Darpariaeth gwasanaeth i ddynion a bechgyn	18
Cyflawni'r newid	19
Cymorth ar gael i ddioddefwyr gwrywaidd a goroeswyr	20
Ôl-nodiadau	23

Cyflwyniad



Strategaeth sy'n cydnabod dynion a bechgyn yn eu rhinwedd eu hunain

Mae'r Llywodraeth hon yn cydnabod bod dynion a bechgyn hefyd yn profi troseddau camdriniol a threisgar, gan gynnwys ond heb fod yn gyfyngedig i, cam-drin domestig, stelcio, trais rhywiol, cam-drin ar sail anrhydedd, cam-drin a chamfanteisio rhywiol, a cham-drin delweddau agos. Mae'r 'Rhyddid rhag Trais a Chamdriniaeth: strategaeth drawslywodraethol i adeiladu cymdeithas fwy diogel i fenywod a merched' ("y Strategaeth") yn nodi uchelgais a gweithredu'r Llywodraeth hon i haneru'r troseddau ffaidd hyn mewn degawd. Mae pob dioddefwr, gan gynnwys dynion a bechgyn, yn cael eu hystyried a'u hintegreiddio i'n hymateb trwy gydol y Strategaeth a'n metrigau i haneru'r troseddau hyn. Mae cynnwys dynion a bechgyn yn y Strategaeth yn siarad â'i nod sylfaenol, sef cael y sylfeini yn iawn i bob dioddefwr. Fodd bynnag, rydym hefyd yn deall bod dynion a bechgyn yn gallu cael eu hanwybyddu wrth gydnabod yr effaith anghymesur y mae'r troseddau hyn yn ei chael ar fenywod a merched.

Mae'r Nodyn Esboniadol hwn wedi'i neilltuo i'r holl ddynion a bechgyn sydd wedi profi'r trais a'r camdriniaeth hon, ac yn enwedig y rhai sydd wedi colli eu bywydau o ganlyniad iddynt. Mae'n dweud yn glir i bob dyn sydd wedi profi'r troseddau hyn ein bod yn eu cydnabod, a byddwn yn cymryd camau i adeiladu dyfodol lle nad yw'r trais a'r cam-drin maen nhw wedi'u hwynebu yn bosibl mwyach.

Mae'n esbonio sut mae'r Strategaeth yn ystyried ac yn mynd i'r afael ag anghenion dynion a bechgyn. Mae'n tynnu sylw at y gwaith presennol sy'n digwydd i gefnogi dynion a bechgyn, ac yn tanlinellu pam y mae'n rhaid gwneud mwy, gan gynnwys yr ystadegau erchyll ar y cam-drin maen nhw'n eu hwynebu. Mae'r nodyn esboniadol hwn yn dod â'r peryglon, stigma, ac ymddygiadau stereoteipio sy'n cael eu gyrru gan ddisgwyliadau afiach mewn cymdeithas. Mae'n tanlinellu sut mae'r Strategaeth yn siarad â dynion a bechgyn, yn enwedig drwy fynd i'r afael â'r materion allweddol y mae'r sector dioddefwyr gwrywaidd wedi'u codi gyda ni fel eu blaenoriaethau ar gyfer newid.

Mae'r Nodyn Esboniadol yn ategu'r Strategaeth ac yn darparu tryloywder ac atebolrwydd ar ein gwaith i gefnogi dynion a bechgyn. Mae'n gweithredu fel ymrwymiad i ystyried dynion a bechgyn drwy gydol cyflawni'r Strategaeth. Myfyriodd y Llywodraeth ar alwadau am Strategaeth ar wahân ar gyfer dynion a bechgyn a daeth i'r casgliad y gallai hyn arwain at ddyblygu a chydlynu gwael ar draws strategaethau lluosog, gan wanhau'r ymateb cyffredinol ar gyfer dynion a bechgyn. Mae'r Strategaeth yn cynrychioli dull cymdeithas gyfan o fynd i'r afael â'r troseddau hyn, un a fydd o fudd i bob dioddefwr, ac yn sicrhau nad oes neb yn syrthio trwy'r craciau.

Gwyddom nad yw dioddefwyr gwrywaidd yn un grŵp unigol. Mae eu profiadau, eu rhwystrau a'u hanghenion yn amrywiol a gall y gefnogaeth a'r ymateb sydd eu hangen arnynt fod yn wahanol yn dibynnu ar eu hoedran, hil ac ethnigrwydd, statws mewnffudo, ffydd a chrefydd, cyfeiriadedd rhywiol, bod yn drawsryweddol, byddar, neu anabl. Mae'r Strategaeth yn ystyried anghenion ac ymateb dioddefwyr ar draws y nodweddion gwarchoddedig a ddiffinnir o dan Ddeddf Cydraddoldeb 2010, fel y mae'r Nodyn Esboniadol hwn.

Fel rhan o ddatblygu'r Strategaeth, cynhaliwyd bwrdd crwn gyda chynrychiolwyr o bob rhan o'r sector dioddefwyr gwrywaidd i ystyried anghenion dioddefwyr gwrywaidd y troseddau a'r ymddygiadau hyn. Mynychodd cynrychiolwyr o wasanaethau arbenigol i ddynion a bechgyn fyrrddau crwn eraill a gynhaliwyd fel rhan o ddatblygu'r Strategaeth ac fe wnaethom ymgysylltu â phrofiadau byw dynion a bechgyn trwy Swyddfa'r Comisiynydd Cam-drin Domestig . Rydym yn ddiolchgar i bawb sydd wedi ymgysylltu a rhannu eu dealltwriaeth a'u profiadau i helpu i lunio'r gwaith hwn. Byddwn yn parhau i ymgysylltu â dioddefwyr, goroeswyr, a'r sector dynion a bechgyn wrth i ni gyflawni ein hymrwymiaidau.

Trwy gydol y Nodyn Esboniadol, rydym wedi cynnwys achosion pwerus, sy'n tynnu sylw at brofiadau dynion a bechgyn sydd wedi cael eu gadael i lawr, eu hanwybyddu, a'u gwneud i deimlo'n anweledig wrth iddynt gael eu methu gan system nad oedd yn eu cydnabod fel dioddefwyr. Y straeon hyn ac eraill tebyg iddyn nhw yw'r grym y tu ôl i uchelgais y Llywodraeth i haneru'r troseddau erchyll hyn.

Yr ymateb presennol ar gyfer dynion a bechgyn

Mae dynion a bechgyn wedi cael eu cydnabod fel dioddefwyr y troseddau hyn mewn strategaethau a chynlluniau gweithredu blaenorol sy'n anelu at fynd i'r afael â throseddau sy'n gysylltiedig â VAWG dros y pymtheg mlynedd diwethaf. Yn 2019, cyhoeddodd y llywodraeth 'Datganiad sefyllfa ar ddiodefwyr gwrywaidd o droseddau a ystyriwyd yn y Strategaeth drawslywodraethol ar roi terfyn ar Drais yn erbyn Menywod a Merched (VAWG)¹ a oedd yn cyd-fynd â Strategaeth Terfynu VAWG 2016 i 2020. Yna adnewyddwyd hyn yn 2022² i gyd-fynd â Strategaeth Mynd i'r Afael â VAWG 2021 a Chynllun Cam-drin Domestig 2022.

Roedd y datganiadau safbwynt hyn yn ailadrodd cynnwys dynion a bechgyn yn y strategaethau priodol VAWG, cyflwyno'r data ynghylch cyffredinrwydd y troseddau hyn tuag at ddynion a bechgyn a'r rhwystrau a wynebodd dioddefwyr gwrywaidd a darparu ymrwymiaidau penodol ar ymgysylltu â rhanddeiliaid ar gyfer dynion a bechgyn a darpariaeth gwasanaeth penodol.

Mae'r Llywodraeth hon wedi ymrwymo i ystod o weithgareddau i gefnogi dioddefwyr gwrywaidd y troseddau hyn yn uniongyrchol, gan gynnwys:

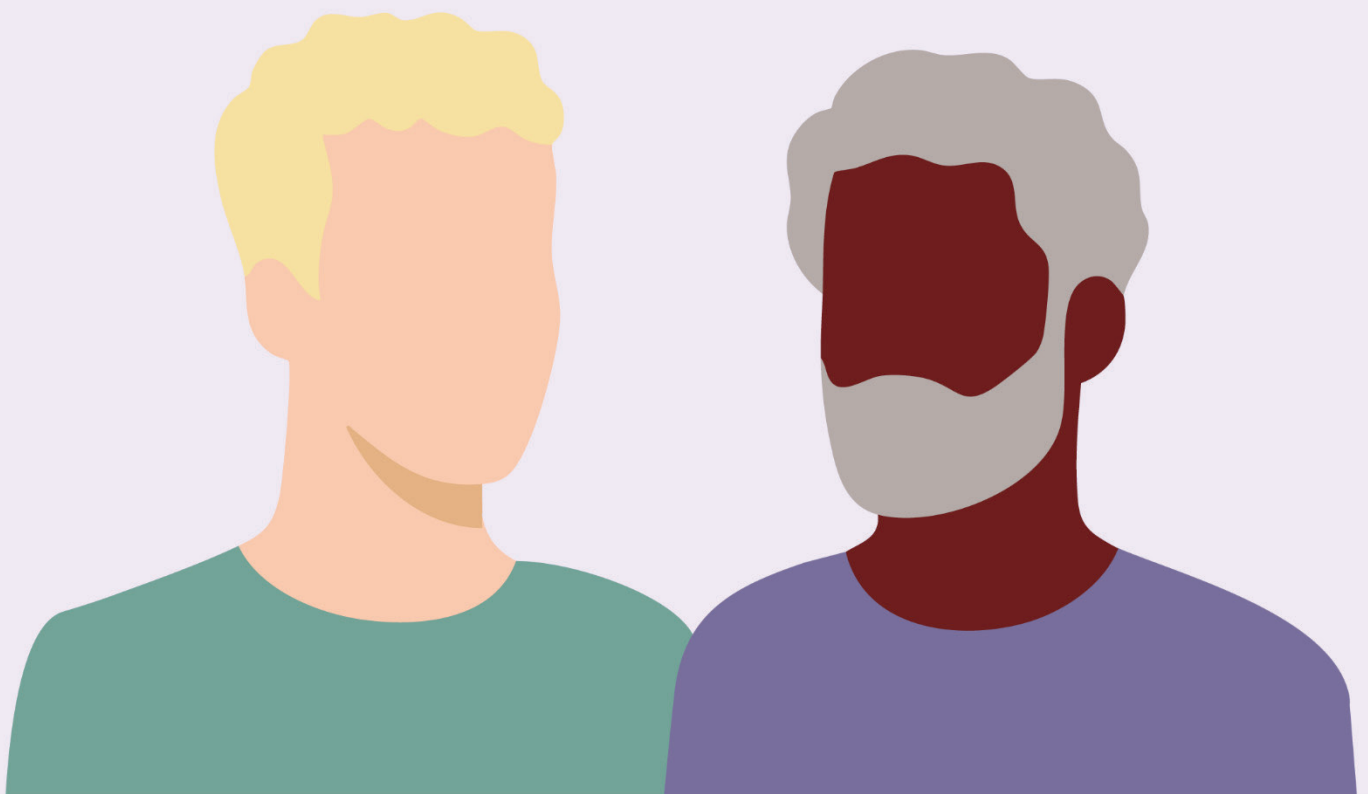
- Cynyddu llinell gymorth dioddefwyr cam-drin domestig gwrywaidd dros £192k, i gyfanswm buddsoddiad o £482k ar gyfer 2025/26.
- Gwella llinellau cymorth ehangach y Swyddfa Gartref sy'n cefnogi dioddefwyr gwrywaidd y troseddau hyn, dros £1.8m i gyfanswm buddsoddiad cyfunol o £2.8m yn 2025/26.
- Darparu cyllid cymorth arbenigol i bob plentyn yr effeithir arnynt gan gam-drin domestig, gan gynnwys bechgyn, i gyfanswm o £5.3m yn 2025/26.
- Mae'r Gronfa Cymorth i Ddiodefwyr a Goroeswyr Cam-drin Plant yn Rhywiol o £2.59 miliwn yn 2025/26 yn darparu cymorth i bob dioddefwr, gan gynnwys dynion a bechgyn, o gam-drin plant yn rhywiol.

Ar ben hynny, mae'r Llywodraeth wedi cyflawni, neu wedi ymrwymo i gyflawni, ystod o weithgareddau sy'n gysylltiedig yn agos â'r troseddau camdriniol hyn a bydd yn gwella'r ymateb i ddiodefwrwr gwrywaidd. Mae hyn yn cynnwys, ond heb fod yn gyfyngedig i:

- **Mae'r Strategaeth Iechyd Dynion.** Rydym yn gwybod y gall y troseddau hyn gael effaith ddifrifol ar les meddyliol y diodefwrwr a'r goroeswyr sy'n eu profi, sy'n arbennig o bwysig i'w gydnabod wrth gydnabod bod 3 o bob 4 o bobl a fu farw trwy hunanladdiad yn 2024 yn ddynion.³ Mae'r Strategaeth yn nodi sut y byddwn yn gwella iechyd a lles pob dyn a bechgyn yn Lloegr ac yn cydnabod dynion fel cyflawnwyr a diodefwrwr camdrin a thrais. Yn ogystal ag amlinellu sut y bydd y system iechyd yn cyfrannu at haneru VAWG mewn degawd, nod y Strategaeth yw mynd i'r afael â rhai normau cymdeithasol ac ymgysylltu ag ymddygiadau afiach a allai fod yn gysylltiedig â thrais.
- **Cyflawni ymrwymiad maniffesto y Llywodraeth i gyflwyno gwaharddiad ar arferion trosi camdriniol.** Rydym yn cydnabod y gall dynion a bechgyn LHDT+ wynebu cam-drin gan lawer o unigolion a grwpiau, gan gynnwys gan aelodau o'r teulu neu bartneriaid. Er mwyn mynd i'r afael â rhai o'r niwed hyn, rydym yn parhau i fod yn ymrwymedig i gyflwyno gwaharddiad deddfwriaethol drafft ar arferion trosi.
- **Buddsoddiad o £1 biliwn yn 2025/26 i leihau ac atal digartrefedd a chyhoeddi'r Cynllun Cenedlaethol i Roi Terfyn ar Ddigartrefedd.**⁴ Gall cam-drin domestig fod yn ffactor gyrru wrth ffoi o gartref ac yn cynyddu'r risg o fod yn ddigartref.⁵ Yn 2024, roedd 3,853 o ddynion (83% o'r cyfanswm) yn cysgu'n arw ar un noson yn yr hydref.⁶

Ym mis Tachwedd 2025, cyhoeddodd Gwasanaeth Erynn y Goron ddatganiad⁷ ar ddiodefwrwr gwrywaidd cam-drin domestig, treisio, troseddau rhywiol, stelcio, priodas dan orfod, cam-drin 'anrhydedd', cam-drin plant, puteindra, pornograffi, anwedusrwydd a masnachu pobl gyda ffocws ar gamfanteisio rhywiol. Mae'r Llywodraeth yn croesawu'r datganiad hwn, sy'n ceisio gwella canllawiau a hyfforddiant i adnabod a chefnogi diodefwrwr gwrywaidd yn well. Mae hyn trwy wella ei gefnogaeth i ddiodefwrwr gwrywaidd gan gynnwys gwybodaeth wedi'i deilwra ar gyfer diodefwrwr gwrywaidd, herio mythau a stereoteipiau niweidiol ynghylch diodefwrwr gwrywaidd, a gweithio ar draws y llywodraeth, yr heddlu, a gyda gwasanaethau diodefwrwr gwrywaidd i wella eu hymateb. Mae hyn yn adeiladu ar eu gweithgaredd presennol ers 2017, sy'n cynnwys gwaith i ganolbwyntio ar y sawl dan amheuaeth, nid y diodefwrwr, sydd wedi bod o fudd arbennig i ddiodefwrwr gwrywaidd; tynnu o dystiolaeth gan sefydliadau sy'n cefnogi diodefwrwr gwrywaidd; a diweddarau eu canllawiau i erlynnwyr i fynd i'r afael yn arbennig â chamsyniadau am ddiodefwrwr gwrywaidd o dreisio ac ymosodiad rhywiol.

Yr Her



Yr angen brys am weithredu pellach i ddynion a bechgyn

Mae trais yn erbyn dynion a bechgyn yn elfen sylweddol o'r troseddau camdriniol a nodir uchod.

Yn y flwyddyn a ddaeth i ben ym mis Mawrth 2025, mae'r Arolwg Troseddu ar gyfer Cymru a Lloegr yn dangos bod tua 2 filiwn o ddynion wedi profi cam-drin domestig, ymosodiad rhywiol neu stelcian yn ystod y flwyddyn ddiwethaf, sy'n cyfateb i 8.4% o'r holl ddynion 16 oed neu'n hŷn.⁸ Yn y flwyddyn a ddaeth i ben ym mis Mawrth 2024, profodd 4.1% o ddynion gam-drin rhywiol cyn 18 oed.⁹ Yn ogystal, mae data o'r Swyddfa Gartref a'r Swyddfa Dramor, y Gymanwlad a Datblygu Uned Priodas dan Orfod (FMU) ar y cyd yn dangos bod ychydig llai na thraean o'r achosion (29%) y gwnaethant ddarparu cyngor neu gymorth iddynt yn 2024 yn ymwneud â dioddefwyr a goroeswyr gwrywaidd.¹⁰

Mae'r Strategaeth yn cydnabod bod mathau o gam-drin sy'n esblygu'n gyflym ac sy'n dod i'r amlwg. Rydym yn gweld mathau newydd o drais rhywiol a chamfanteisio ar-lein, yn enwedig extortion rhywiol â chymhelliant ariannol (a elwir yn 'sextortion'), lle mae dioddefwyr yn cael eu dychryn i dalu arian i droseddwr sy'n bygwth rhannu delweddau noethlymun neu lled-noethlymun ohonynt. Mae achosion o ysgogiad rhywiol ymhlith pobl dan 18 oed a adroddwyd i'r Internet Watch Foundation wedi cynyddu 8 gwaith yn y flwyddyn ddiwethaf (o 21 i 176), ac mae 91% o'r dioddefwyr yn fechgyn.¹¹ Yn yr un modd, roedd 89% o'r 1,165 o adroddiadau o sextortion i'r Llinell Gymorth Porn Dial yn 2024 yn ymwneud â dioddefwyr gwrywaidd.¹²

Rydym yn glir am ganlyniadau mawr y troseddau hyn i fechgyn.

Yn y flwyddyn a ddaeth i ben ym mis Mawrth 2023, dangosodd yr Arolwg Troseddu ar gyfer Cymru a Lloegr fod o leiaf un plentyn o dan 16 oed yn byw yno ar adeg y camdriniaeth.¹³ Mae plant sy'n dyst i gam-drin domestig yn fwy tebygol o ddiodef niwed emosiynol a chorfforol difrifol yn syth ac yn ddiweddarach mewn bywyd.¹⁴ Mae amlygiad plentyndod i'r troseddau hyn hefyd wedi bod yn gysylltiedig â chyfranogiad pellach mewn trais a cham-drin yn ddiweddarach mewn bywyd, naill ai trwy erledigaeth neu gyflawni, gan greu cylch peryglus rhwng cenedlaethau.¹⁵

Yn ei ffurf waethaf, mae'r niwed hyn yn chwalu bywydau a gallant arwain at golli bywydau trasig. Yn y flwyddyn a ddaeth i ben ym mis Mawrth 2024, roedd 25 o ddynladdiadau domestig dynion, sy'n ffurfio 6% o'r holl ddynladdiadau gwrywaidd oedolion.¹⁶ Nododd adolygiad diweddar, dan arweiniad y Prosiect Dynladdiad Domestig ac a ariennir gan y Swyddfa Gartref, fod 277 o farwolaethau sy'n gysylltiedig â cham-drin domestig dynion rhwng Ebrill 2020 a Mawrth 2024 (gan gynnwys hunanladdiadau dioddefwyr a amheuir yn dilyn cam-drin domestig), sy'n ffurfio 27% o'r holl farwolaethau sy'n gysylltiedig â cham-drin domestig a nodwyd. O'r achosion o ddynladdiadau domestig a hunanladdiadau dioddefwyr a amheuir yn unig, roedd 115 yn ymwneud â dioddefwr gwrywaidd gyda benywaidd dan amheuaeth, ac roedd 84 yn ymwneud â dioddefwr gwrywaidd gyda ddiodefwr gwrywaidd.¹⁷ Mae'r Strategaeth yn glir bod y Llywodraeth hon yn benderfynol o ddysgu'r gwersi o bob llofruddiaeth ddomestig, gan gynnwys o'r argymhellion a wnaed yn Adolygiadau Dynladdiad Domestig, a'r cyfleoedd a gollwyd sy'n costio eu bywydau.

Mae pob achos o'r ymddygiadau a'r troseddau hyn yn gwbl annerbyniol ac mae'n rhaid ei herio. Mae'r ffigurau hyn yn ymhelaethu ar ein dealltwriaeth o ehangder a threiddgarwch y troseddau hyn ac yn cadarnhau ein cred bod angen moesol i bob un ohonom fynd i'r afael â'r troseddau hyn yn ei holl ffurfiau. Nid pwyntiau data yn unig yw'r ystadegau hyn; maent yn cynrychioli bywydau go iawn a gollwyd, a theuluoedd, ffrindiau a chymunedau go iawn a adawyd wedi'u dinistrio gan y niwed y mae'r dynion a'r bechgyn hyn yn ei brofi, a'r bywydau a gollwyd.

Claire, Jack, a Paul Throssell

Cafodd dau fab Llysgennad Goroeswr Cymorth i Ferched Claire Throssell, Jack, 12, a Paul, 9, eu lladd gan eu tad, er gwaethaf ei rhybuddion ei fod yn berygl iddyn nhw.

Mae Claire wedi disgrifio Jack fel person addfwyn a charedig, ffrind da, a bonheddwr priodol. Mae hi'n disgrifio Paul fel pêl gyflawn o hunanhyder, ac athletwr dawnus, gydag ymdeimlad cryf o gyfiawnder a da a drwg.

Fe wnaeth eu tad ddenu'r bechgyn i'r atig i chwarae gyda threnau yr oedd wedi'u prynu iddynt, cyn cynnau tân o gwmpas y tŷ. Yna barricadodd nhw y tu mewn. Roedd wedi cael mynediad i'w blant am bum awr yr wythnos, er gwaethaf tystiolaeth eu mam ei fod wedi bygwth eu lladd nhw a'i hun o'r blaen.

Ers colli ei phlant, mae Ms. Mae Throssell wedi ymgyrchu'n ddiflino ochr yn ochr ag ymgyrch Plant yn Gyntaf Cymorth i Fenywod i atal rhieni peryglus rhag cael mynediad anniogel i'w plant.

Rôl disgwyliadau niweidiol o wrywdod

Mae dioddefwyr wedi bod yn glir bod rhwystrau i gael eu cydnabod fel dioddefwyr y troseddau camdriniol hyn. Gwyddom y gall hyn adael dioddefwyr gwrywaidd yn gudd ac yn anweledig. Mae hyn yn cynnwys peidio â chael eu credu oherwydd credoau hen ac anghywir na all 'dynion fod yn ddi-dioddefwyr' o'r troseddau camdriniol hyn.¹⁸ Mae stereoteipiau rhywedd niweidiol ynghylch gwrywdod wedi atal dioddefwyr gwrywaidd rhag estyn allan am help, gan arwain dynion i deimlo gostyngiad, cywilydd, ac na fyddant yn cael eu credu.¹⁹

Daniel

Disgrifiodd Daniel (30) ei hun fel dyn 6 troedfedd, wedi'i adeiladu'n dda, sy'n gymdeithasol weithgar ac sydd â grŵp cyfeillgarwch mawr, tynn. Yn 2018 treisiwyd Daniel gan Reynhard Sinaga. Yr ymchwiliad i Reynhard oedd yr ymchwiliad treisio mwyaf yn hanes Prydain. Isod mae Daniel yn myfyrio ar y cywilydd y mae dynion yn eu hwynebu pan fyddant yn ddiodefwr trais rhywiol:

"i ddweud, fel dyn, rydw i wedi cael fy nhreisio... Mae'n beth anodd. Mae dim ond yr elfen hon o gywilydd yna. Rwy'n ddyn, dylwn i fod yn gryf, wyddoch chi.

Mae'n gwneud i chi deimlo mor fregus.

Pan feddyliais am wneud y cyfweiliad [BBC 2 "Catching a Predator"], ymateb cyntaf rhai pobl oedd 'You're not going to show your face'.

Ond wedyn meddyliais i, wel dyna'r pwynt, oherwydd nid wyf yn cywilydd ohonof fy hun, dydw i ddim, oherwydd os ydyn ni'n mynd i siarad amdano yna byddwn ni'n siarad amdano."

Mae diodefwr gwrywaidd wedi codi pryderon am sut mae stereoteipiau o'r fath wedi cael eu cynnal gan weithwyr proffesiynol rheng flaen.²⁰ Gall hyn arwain at ddynion yn llai tebygol o ddatgelu camdriniaeth na menywod, gan gadw eu cam-drin yn gudd. Er bod menywod yn fwy tebygol o fod wedi profi cam-drin rhywiol yn ystod plentyndod (13.9% o fenywod o'i gymharu â 4.1% o ddynion), yn y flwyddyn a ddaeth i ben ym mis Mawrth 2024, dim ond 29.3% o ddynion a brofodd gam-drin rhywiol fel plentyn yn dweud eu bod wedi dweud wrth rywun ar y pryd o'i gymharu â 47.0% o fenywod.²¹ Gwyddom hefyd y gall datgelu fod yn anoddach i ddynion hŷn, a gafodd eu magu mewn cyd-destunau diwylliannol penodol a oedd â disgwyliadau cryfach o ddynion yn 'gryf' a diwylliant o stoiciaeth.²²

Laurence – Dienw

Mynychodd Laurence (62) apwyntiad mewn perthynas â mwy o atafaeliadau. Yn ystod yr apwyntiad hwn gofynnwyd i Laurence gan nyrs a oedd yn iawn, ac ar y pwynt hwn dechreuodd grio a datgelu'r cam-drin domestig yr oedd wedi bod yn ei brofi gan ei bartner presennol. Roedd Laurence wedi profi ymddygiadau camdriniol hirdymor gan ei bartner, a oedd yn cynnwys cam-drin seicolegol, economaidd, corfforol, ac ymddygiad gorfodol a rheoli.

Mae Laurence yn rhan o'r gymuned LHDT+ ac roedd yn awyddus i ymgysylltu â gwasanaethau oherwydd profiadau gwael o'r blaen, yn enwedig mewn perthynas â'i rywioldeb a chael ei gymryd o ddifrif. Gan ei fod yn wrywaidd, yn rhan o'r gymuned LHDT+ ac yn berson hŷn, roedd yn teimlo nad yw gwasanaethau bob amser yn groesawgar nac yn hygyrch i bobl fel ef.

Cefnogwyd Laurence gan Hourglass i ddatblygu cynlluniau diogelwch a chymorth adfer. Nid oedd Laurence yn teimlo'n gyfforddus yn siarad ag unrhyw deulu neu ffrindiau ynglŷn â'i sefyllfa; Roedd yn teimlo bod llawer o hyn yn gysylltiedig â theimladau o 'gywilydd'. Felly, roedd siarad â gweithiwr proffesiynol trydydd parti yn gefnogaeth enfawr iddo yn ystod y cyfnod hwn.

Gall profiadau dynion gael eu dylanwadu gan eu hunaniaeth grefyddol, diwylliannol neu ethnig a disgwyliadau dynion o fewn y ddeinameg hon. Gall hyn gynnwys disgwyliadau penodol o "rôl dyn" a disgwyliadau o sut mae'n rhaid iddynt "gynnal" y gwerthoedd hyn yn y ddeinameg teuluol.²³ Gall troseddwyd hefyd fanteisio ar y disgwyliadau hyn. Er enghraifft, dywedodd Colin, a oedd yn Morman ac nad oedd yn cael yfed alcohol, y byddai ei wraig yn rhoi alcohol iddo ac yna yn dod ag aelodau o'r eglwys adref i'w weld *ynfeddw*.²⁴

Mae disgwyliadau niweidiol o wrywdod hefyd yn arwain at ymylu dynion hoyw a deurywiol a phobl nad ydynt yn cyflwyno neu'n uniaethu â'r rhyw a roddir iddynt ar enedigaeth, oherwydd gellir eu gweld yn mynd yn groes i ddisgwyliadau normadol gwrywdod.²⁵ Yn ystod Covid-19 dywedodd dioddefwyr cam-drin domestig gwrywaidd eu bod wedi cael eu disgrifio fel 'ddim yn ddyn go iawn' neu 'hoyw' fel rhan o'r camdriniaeth.²⁶ Gall normau cymdeithasol a diwylliannol gynhyrchu disgwyliadau peryglus o hunaniaeth rhywedd a rhywioldeb a all effeithio ar les meddyliol person ac annog aelodau o'r teulu i achosi cam-drin dynion i roi pwysau arnynt i weithredu mewn ffordd benodol.²⁷ Ar rai achlysuron gall hyn fod ochr yn ochr â dehongliadau niweidiol o destunau crefyddol i orfodi a rheoli'r dioddefwr.²⁸

Dr Nazim (“Naz”) Mahmood

Roedd Naz yn feddyg 34 oed o Brydain a oedd wedi treulio blynyddoedd yn rheoli'r disgwyliadau a roddwyd arno fel mab o fewn teulu Mwslimaidd diwylliannol llym. O blentyndod, dysgodd y byddai cyfaddef ei fod yn hoyw yn cael ei ystyried yn anrhydeddu ei deulu. Creodd dehongliadau crefyddol a diwylliannol llymach fath o homoffobia a oedd yn rheoli ei ymddygiad fel oedolyn. Cuddiodd ei berthynas hirdymor o'r un rhyw am 13 mlynedd, gan ofni canlyniadau cymdeithasol, diwylliannol a theuluol datgelu. Trwy gydol profiad Naz, roedd absenoldeb llwybrau datgelu diogel ac ymwybyddiaeth broffesiynol gyfyngedig o Gam-drin Seiliedig ar Anrhydedd sy'n effeithio ar ddynion LHDT+.

Yn dilyn sgwrs danlyd am Naz yn priodi â menyw, gofynnodd ei fam a oedd yn "hoffi dynion", datgelodd Naz y gwir. Roedd ei hymateb - yn ei gyfarwyddo i chwilio am seiciatrydd i gael ei "wella" - yn adlewyrchu cred bod ei rywioldeb yn gywilyddus ac angen ei gywiro. Dau ddiwrnod yn ddiweddarach, bu farw Naz trwy hunanladdiad.

Er cof amdano, sefydlodd dyweddi Naz yr elusen Naz and Matt Foundation, Out and Proud Parents Day, a Grŵp Cymorth Rainbow Chai ar gyfer Rhieni Plant LHDT+ De Asia.

Gall safbwyntiau cymdeithasol a diwylliannol hefyd demasculinize dynion anabl. Mae abableiaeth yn rhagdybio bod unigolion abl yn cael eu delfrydu a'r norm. Gyda normau cymdeithasol niweidiol sy'n cysylltu pobl anabl fel rhai anrhywiol, goddefol, annymunol, dibynol, anweledig a diwerthfawr.²⁹ Mae llawer o bobl anabl yn cael llai o addysg am rywioldeb, iechyd rhywiol ac atgenneddu, yn cael eu gor-amddiffyn rhag dod i gysylltiad â materion sy'n ymwneud â rhywioldeb gan deulu, ysgolion neu wasanaethau ac yn cael eu gwrthod y cyfle i brofi eu rhywioldeb eu hunain.³⁰ Oherwydd hyn, pan fydd cam-drin yn digwydd, gall dynion anabl fod yn llai tebygol o ddeall ffiniau, adnabod camdriniaeth, a gwybod eu hawliau a sut i riportio.³¹

Byddwn yn gweithredu i gefnogi pob dioddefwr gwrywaidd trwy herio'r disgwyliadau pryderus sy'n atal dioddefwyr gwrywaidd rhag dod ymlaen, gwella adnabod ac ymateb dioddefwyr gwrywaidd, a sicrhau bod gwasanaethau wedi'u teilwra ac arbenigol yn cael eu comisiynu i'w cefnogi.

Gwrywdod niweidiol a thrais ehangach

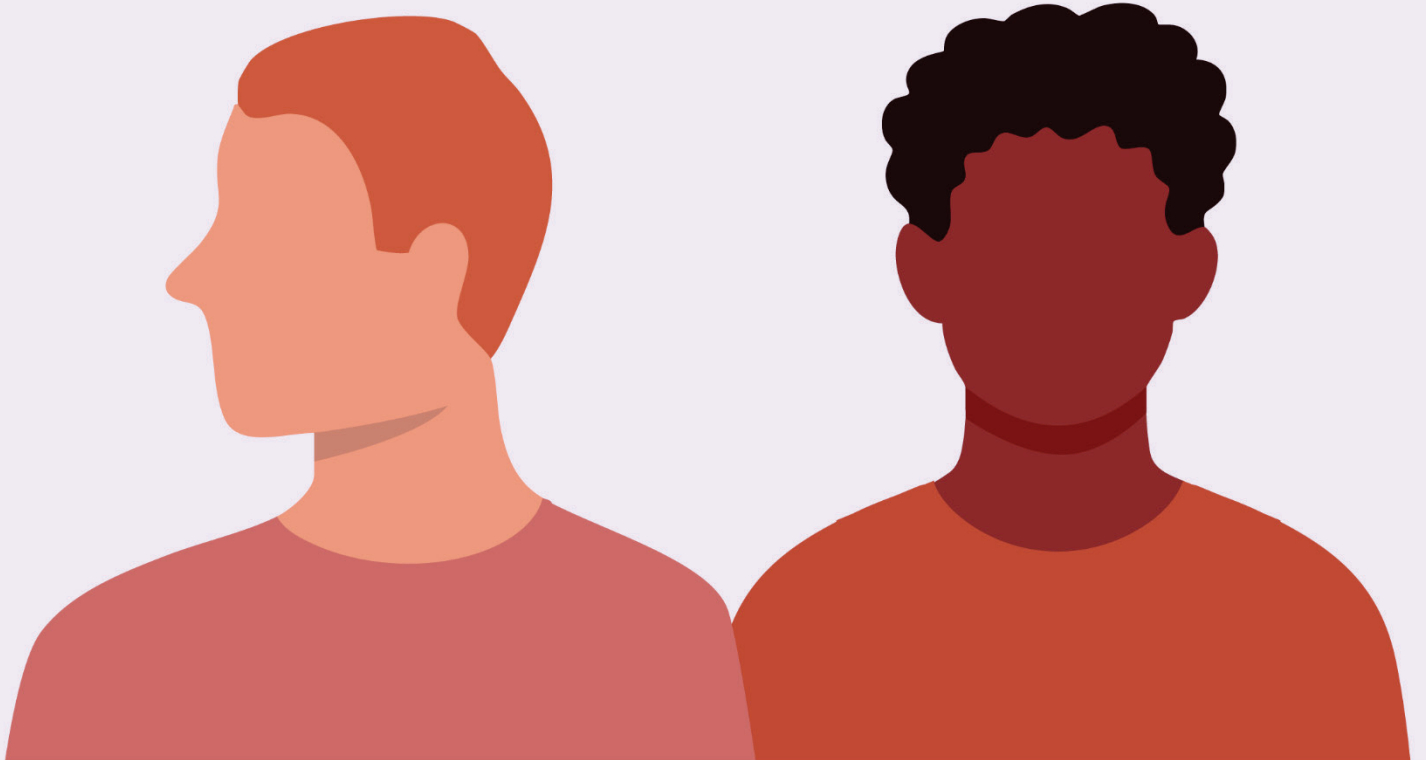
Y 414 o ddynion a laddwyd yn y flwyddyn a ddaeth i ben ym mis Mawrth 2024 oedd y mwyafrif o'r holl dioddefwyr llofruddiaeth (73%) y flwyddyn honno.³² Mae dynion yn anghymesur iawn o fod yn dioddefwyr trywanu difrifol fel y'u diffinnir gan dderbyniadau i'r ysbyty am ymosodiad gyda gwrthrych miniog, sy'n gyson yn ffurfio tua 90% o'r derbyniadau hyn i'r ysbyty.³³ Roedd dynion yn cyfrif am gyfran uwch o dioddefwyr trais gyda a heb anaf lle roedd y troseddwr yn ddieithryn (1% o ddynion, o'i gymharu â 0.4% o fenywod).³⁴

Dynion yw'r mwyafrif o gyflawnwyr troseddu, roedd 84% o'r bobl a arestiwyd gan yr heddlu yn y flwyddyn a ddaeth i ben ym mis Mawrth 2025 yn ddynion.³⁵ Mae'r mwyafrif o bobl dan amheuaeth o ddynladdiad sy'n cael eu dyfarnu'n euog yn ddynion (92%).³⁶ Rhwng 2020 a 2024, roedd 32,710 o euogfarnau i ddynion o'i gymharu â 3,182 i fenywod am feddu ar gyllell. Mae hyn yn golygu bod dynion yn cyfrif am dros 90% o euogfarnau yn y cyfnod hwn.³⁷

Mae'r darlun hwn yn cael ei adlewyrchu pan edrychwn ar blant. Tynnodd adroddiad gan The Youth Endowment Fund sylw at y ffaith bod bechgyn yn fwy tebygol na merched o gael eu heffeithio gan drais fel dioddefwyr a throseddwyr.³⁸ Yn benodol, fe wnaethant ddangos bod yn 2023/24 82% o blant a gafwyd yn euog neu eu rhybuddio am drais a 91% o blant a gafodd eu derbyn i'r ysbyty ar ôl ymosodiad â chyllell yn fechgyn.

Mae ymchwil ehangach hefyd yn awgrymu y gall disgwyliadau afiach o wrywdod gael effeithiau niweidiol ar les meddyliol dynion.³⁹ Mae dynion a bechgyn yn wynebu pwysau cymdeithasol i gyflwyno 'caledwch', ymddygiad ymosodol, ac ymddygiad cymryd risg i ddangos eu gwrywdod. Mae'r normau cymdeithasol a'r disgwyliadau hyn ynghylch gwrywdod yn debygol o fod yn rhoi dynion a bechgyn mewn perygl ac yn annog ymddygiad treisgar. Yr un naratif bod yn rhaid i ddynion fod yn 'anodd' yw'r hyn sy'n gyrru'r myth na all dynion fod yn ddiodefwr cam-drin domestig a rhywiol. Mae hyn yn cefnogi'r naratif o fewn y Strategaeth ac mae'n bwynt hanfodol yr ydym yn ei ystyried yn ein hymateb i ddynion a bechgyn – nid ydym am i fechgyn fod mewn perygl o fod yn ddiodefwr, nac yn gyflawnwr, ar unrhyw adeg yn eu bywyd.

Gweithredu i Ddynion a Bechgyn



Fel y pwysleisiwyd yn y Strategaeth, mae'n hanfodol ein bod yn cymryd dull cymdeithas gyfan, gan sicrhau bod newid yn cael ei gyflawni i bawb. Rhaid erlid pob troseddwr yn ddi-baid a rhaid i bob dioddefwr dderbyn yr ymateb a'r gefnogaeth y maent yn ei haeddu. Bydd pob ymrwymiad a nodir yn y Strategaeth yn ystyried dynion a bechgyn, a bydd adrannau'r llywodraeth yn gallu esbonio sut mae ymrwymadau penodol yn ymwneud â dynion a bechgyn fel rhan o'u hymgysylltiad parhaus â'r sector, dioddefwyr a goroeswyr a'r cyhoedd ehangach.

Hyrwyddo gwrywdod iach a diogelu bechgyn ifanc

Mae'n hanfodol ein bod yn amddiffyn bechgyn rhag niwed ar-lein a dylanwadau gwrywdod afiach. Fel y nodwyd uchod, mae cynnydd pryderus iawn mewn sextortion o fechgyn ifanc sy'n cael eu hecsbloetio ar-lein gan gangiau troseddol, sy'n defnyddio cywilydd a demasculinisation fel offer i'w hecsbloetio. Ni allwn ychwaith anwybyddu cynnwys misogynistaidd a threisgar ar-lein sy'n cael ei ymhelaethu'n algorithmig i fechgyn a dynion ifanc, gan baratoi bechgyn ar gyfer methiant trwy ymwreiddio stereoteipiau niweidiol ac afrealistig a all gael goblygiadau niweidiol i'w lles meddyliol a'u hymdeimlad o hunan-werth, yn ogystal â'u perthynas ag eraill.

Er mwyn ymateb i hyn, byddwn yn defnyddio'r cwricwlwm Perthnasoedd, Rhyw ac Addysg Iechyd (RSHE) wedi'i ddiweddarau i addysgu pob plentyn am berthnasoedd iach a rhoi'r offer sydd eu hangen arnynt i adnabod ymddygiad peryglus a chamdriniol ynddynt eu hunain ac eraill. Bydd pecyn cynhwysfawr o hyfforddiant a chefnogaeth i athrawon yn eu helpu i addysgu plant a phobl ifanc bwysigrwydd cydsyniad, cydraddoldeb, a pheryglon rhannu delweddau agos, sut i reoli eu hemosiynau a gosod ffiniau iach a sut i ddatblygu cysyniadau cadarnhaol o wrywdod a benyweidd-dra.

Byddwn yn cynyddu rheolaethau diogelwch i blant ar-lein, gan atal bechgyn rhag cael mynediad at gynnwys niweidiol a allai ddylanwadu ar ymddygiadau peryglus all-lein. Mae ein hymrwymadau i wneud hyn yn cynnwys adeiladu Deddf Diogelwch Ar-lein 2023 i wneud y DU yn un o'r lleoedd anoddaf yn y byd i gael mynediad at bornograffi eithafol, treisgar. Rydym hefyd wedi ymrwmo i wella llythrennedd cyfryngau fel bod gan fechgyn a dynion ifanc y sgiliau i lywio'r byd digidol yn hyderus, adnabod risgiau ar-lein, a gwybod pryd i geisio cymorth gan oedolion dibynadwy. Byddwn yn cefnogi hyn gydag ymgyrch ymwybyddiaeth i gryfhau llythrennedd cyfryngau rhieni a gofalwyr.

Trwy'r cynllun Operation Encompass, byddwn yn gwella'r wybodaeth y mae'r heddlu'n ei rhannu ag ysgolion am achosion cam-drin domestig fel bod plant, gan gynnwys bechgyn, yr effeithir arnynt gan gam-drin yn derbyn cymorth bugeiliol ac yn cael eu cydnabod fel dioddefwyr yn eu rhinwedd eu hunain.⁴⁰

Bydd y Strategaeth Ieuenctid Genedlaethol a gyhoeddwyd yn ddiweddar yn gwella cyfleoedd i fechgyn a dynion ifanc trwy eu cefnogi i adeiladu cysylltiadau cymdeithasol, a byddwn yn harneisio pŵer chwaraeon i sicrhau bod llai o fechgyn a dynion ifanc yn cael eu gadael yn agored i unigrwydd ac ynysu. Rydym wedi buddsoddi mewn dwy raglen gyda Rugby League Cares i ddeall yn well sut i gyrraedd ac ymgysylltu â bechgyn a dynion ifanc sydd mewn perygl o unigrwydd i adeiladu eu cysylltiadau personol a'u hymdeimlad o bwrpas a pherthyn a gwella llythrennedd iechyd meddwl.⁴¹

Cydnabod dynion fel dioddefwyr ac ymateb i'r troseddwyr

Mae'r Strategaeth yn amlinellu ein hymrwymiad diwyro i erlid troseddwyr yn ddi-baid a chryfhau ein hymateb gorfodi. Mae hyn yn sicrhau bod gennym system cyfiawnder troseddol ar y cyd sy'n cyflawni ar gyfer dioddefwyr. Mae'r ymateb cychwynnol, yn enwedig gan yr heddlu, yn hanfodol. Gall triniaeth wael ar y cam hwn - gan gynnwys anghrediniaeth, lleihau, neu ddiffyg empathi - arwain at ddioddefwyr yn tynnu'n ôl o ymgysylltu. Mae dioddefwyr gwrywaidd wedi adrodd eu bod yn teimlo eu bod wedi'u diswyddo neu heb eu cymryd o ddifrif, yn enwedig pan fo'r troseddwr yn fenyw, oherwydd stereoteipiau rhywedd gwreiddio.⁴²

Mae'r Strategaeth yn nodi ymrwymadau hanfodol ynghylch hyfforddi staff rheng flaen i wella'r broses o adnabod ac ymateb i ddioddefwyr y troseddau camdriniol hyn, gan gynnwys hyfforddiant i'r heddlu a'r gwasanaethau cymdeithasol. Mae'r gwaith hwn yn cyd-fynd ag atgyfeiriadau gwell gan feddygon teulu, adolygiad o arferion risg, ac ymgorffori timau treisio a throseddau rhywiol arbenigol ym mhob heddlu yng Nghymru a Lloegr ac arbenigwyr cam-drin domestig mewn ystafelloedd rheoli 999. Rydym yn glir y bydd y mentrau a'r hyfforddiant cefnogol hyn yn cynnwys elfennau penodol ar ddioddefwyr gwrywaidd i fynd i'r afael â stereoteipiau a stigma y mae dynion a bechgyn yn eu hwynebu a gwella dealltwriaeth weithredol i wella adnabod ac ymateb i ddynion a bechgyn. Ochr yn ochr â hyn, byddwn yn cryfhau'r adran ar ddynion a bechgyn yn y Canllawiau Statudol Cam-drin Domestig a Chanllawiau Statudol Rheoli ac Ymddygiad Gorfodol i wella ymwybyddiaeth a dealltwriaeth o ddioddefwyr gwrywaidd ymhellach.

Byddwn yn sicrhau bod ymateb i gyflawnwyr benywaidd, neu gyflawnwyr gwrywaidd mewn perthnasoedd o'r un rhyw neu gam-drin teuluol. Bydd troseddwyr benywaidd yn cael eu hystyried trwy gydol ein gwaith ar droseddwyr, ac rydym yn glir bod yn rhaid cynnal Safonau'r Swyddfa Gartref ar gyfer Ymyriadau Cam-drin Domestig – gan gynnwys y dylai ymyriadau gael eu cyflawni'n deg mewn perthynas â nodweddion gwarchoddedig sy'n croestorri ac yn gorgyffwrdd.⁴³ Byddwn yn buddsoddi mewn llinell gymorth ar gyfer cyflawnwyr cam-drin domestig yng Nghymru a Lloegr. Bydd y llinell gymorth hon yn cynghori troseddwyr, dynion a benywaidd, sy'n poeni am eu hymddygiad. Byddwn hefyd yn ariannu llinell gymorth ar gyfer dioddefwyr cam-drin domestig gwrywaidd.

Rydym hefyd yn gwybod y gall bechgyn brofi camdriniaeth mewn perthnasoedd yn eu harddegau.⁴⁴ Mae bechgyn wedi cael eu hystyried drwy gydol rhaglen ymchwil eleni i edrych ar sut mae gwahanol sefydliadau fel yr heddlu, ysgolion a gofal cymdeithasol ar hyn o bryd yn mynd at gam-drin pobl ifanc gan gyfoedion--, a pha newidiadau sydd eu hangen i gryfhau ymateb cymdeithas iddo. Bydd y canfyddiadau yn ein helpu i sefydlu ymyriadau sy'n seiliedig ar dystiolaeth i sicrhau bod pobl ifanc yn cael y gefnogaeth gywir ar yr adeg iawn. Ochr yn ochr â hyn, byddwn yn diweddarau Canllawiau Statudol y Llywodraeth ar Gam-drin Domestig i gynnwys gwybodaeth bwrpasol ar gam-drin perthynas yn yr arddegau. Rydym yn cynnal adolygiad o'r fframwaith cyfreithiol ar gyfer cam-drin domestig, sy'n cynnwys adolygiad cwmpasu i ystyried y terfyn oedran yn Neddf Cam-drin Domestig 2021 ac a ddylai newid i ddal perthnasoedd glasod.

Ynghyd â'r gwaith hwn, byddwn yn lansio llinell gymorth newydd i blant sy'n poeni am eu hymddygiad. Bydd y llinell gymorth hon yn hygyrch i fechgyn a merched ac yn cyd-fynd â

Llinell Blant yr NSPCC y gall unrhyw blentyn gysylltu â hi os ydynt yn poeni am ymddygiadau camdriniol y maent yn eu profi gan aelod o'r teulu neu eu partner.

Gareth Jones

Mae Gareth yn Rheolwr y GIG ac yn chwaraewr rygbi brwd, sydd wedi cael ei ddisgrifio fel un cymdeithasol a dewr. Yn 2021 cyfarfu â Sarah a symudodd i mewn gyda hi yn fuan wedyn. Yn fuan daeth Sarah yn rheoli ac yn ymosodol, gan gam-drin Gareth yn gorfforol a'i wawdio trwy wneud sylwadau difriol am ei ymddangosiad a'i bersonoliaeth. Ni fyddai Sarah yn caniatáu i Gareth gymryd galwadau heb oruchwyliaeth; roedd hi'n rheoli'r hyn y gallai ei fwyta a'i gyllid. Cafodd Gareth ei orfodi i gysgu ar y llawr, cafodd ei wahardd rhag defnyddio'r toiled gartref a dim ond bob ychydig ddyddiau y caniatawyd iddo gawod. Honnodd Sarah ei bod yn ddiodefwr ar sawl achlysur a dywedodd wrtho y byddai'n ei riportio i'r heddlu am ymosodiad pe bai'n ceisio gadael. Daeth Gareth yn hunanladdol o'r misoedd o gam-drin y gwnaeth Sarah ei ddarostwng iddo.

Disgrifiodd Gareth yr heriau sylweddol a wynebodd wrth geisio mynediad at gymorth arbenigol fel diodefwr gwrywaidd a diffyg cyfeiriad at wasanaethau diodefwr gwrywaidd arbenigol. Ym mis Mawrth 2022 cysylltodd Gareth â Menter Dynolryw (y *ManKind Initiative*) am gymorth ac estynnodd allan at yr heddlu. Mae Gareth bellach yn hyrwyddwr, gan godi ymwybyddiaeth o gam-drin domestig diodefwr gwrywaidd. Mae'n Llysgennad ar gyfer y Fenter Cyflogwyr ar Gam-drin Domestig ac mae wedi siarad am ei brofiad yn gyhoeddus yn y gobaith o gefnogi mwy o ddynion i ddod ymlaen.

Llys Teulu a thadau cefnogol

Mae rhai diodefwr gwrywaidd yn adrodd eu bod yn teimlo eu bod wedi'u diswyddo fel tadau oherwydd rhagdybiaethau rhyw hen ynglŷn â gofal plant ac yn anghrediniaeth yn y Llys Teulu, yn enwedig wrth honni cam-drin gan bartneriaid benywaidd.⁴⁵ Byddwn yn cefnogi tadau drwy wneud hawliau cyflogaeth 'diwrnod cyntaf' i absenoldeb tadolaeth a rhieni di-dâl – gan ddarparu amser i dadau feithrin cysylltiadau cryf ac agos â'u plant. Ochr yn ochr â buddsoddiad ychwanegol mewn gwasanaethau teuluol a chymorth blynyddoedd cynnar, bydd hyn yn cefnogi rhieni a theuluoedd i roi'r dechrau gorau i'w plant mewn bywyd a mynd i'r afael â risgiau a gwendidau.

Bydd ein hymrwymiaadau i ddiwygio'r Llys Teulu yn ei wneud yn ofod mwy diogel, mwy gwybodus am drawma, wedi'i gyfarparu'n well i gefnogi holl ddiodefwr troseddau VAWG, gan gynnwys diodefwr gwrywaidd. Rhaid i bawb sy'n defnyddio'r Llys Teulu gael eu diogelu a chael hyder yn y broses a'r canlyniadau. Bydd y peilot *Pathfinder*, drwy ychwanegu meysydd Barnwr Teulu Dynodedig ychwanegol, yn cefnogi gwneud penderfyniadau yn seiliedig ar ddealltwriaeth lawn o risgiau cam-drin domestig a lles plant ar gyfer achosion Llys ynghylch gorchmynion trefniadau plant. Bydd hyn yn helpu i fynd i'r

afael ag unrhyw stereoteipiau a rhagdybiaethau sydd wedi dyddio, gan wella profiadau i blant a theuluoedd o bob math.

Mae diwygiadau Llys Teulu yn canolbwyntio ar sicrhau bod lles unrhyw blentyn unigol yn parhau i fod yn ystyriaeth bwysig y Llys, gan gynnwys diddymu'r rhagdybiaeth o gyfranogiad rhieni yn Neddf Plant 1989 a Deddf Plant a Theuluoedd 2014, a deddfu drwy'r Bil Dioddefwyr a Llysoedd i gyfyngu'n awtomatig ar arfer cyfrifoldeb rhieni i'r rhai a gafwyd yn euog o droseddau rhywiol difrifol. Bydd hyn yn sicrhau bod bechgyn yn cael eu diogelu'n well, a bod penderfyniadau ynghylch gofal plant yn cael eu gwneud er budd gorau'r plentyn, gyda darlun llawn o unrhyw ddeinameg teuluol benodol.

Darpariaeth gwasanaeth i ddynion a bechgyn

Mae dioddefwyr a goroeswyr wrth wraidd y Strategaeth hon. Gall profi trosedd ymosodol neu dreisgar gael effaith ddofn a pharhaol ar fywyd person, ond mae'r gefnogaeth sydd ar gael yn aml yn anghyson. Rydym yn cydnabod yr heriau gwahanol y gall dioddefwyr gwrywaidd eu hwynebu a all yn aml eu hatal rhag ceisio cymorth neu gael mynediad at gymorth – gan gynnwys stigma a chywilydd. Mae hyn yn cael ei waethygu gan ddiffyg gwasanaethau arbenigol sydd ar gael, gyda'r Comisiynydd Cam-drin Domestig yn adrodd yn 2022 bod 82% o ddynion yn canfod bod cael mynediad at gymorth yn anodd neu'n anodd iawn.⁴⁶

Michael

Mae Michael yn seicotherapydd dan hyfforddiant, yn dosturiol, yn ofalgar ac yn awyddus am ieithoedd. Ychydig flynyddoedd yn ôl, cyfarfu Michael â dyn ar safle dyddio ar-lein, a ddatblygodd yn ddiweddarach i mewn i berthynas. Yn ystod eu hamser gyda'i gilydd, ymosodwyd ar Michael yn rhywiol ganddo. Mynegodd Michael nad dyma'r senario 'perygl dieithr' yr oedd wedi cael ei rybuddio amdano wrth gymryd rhan ym myd apiau dyddio. Roedd rhai o'r bobl gyntaf a ddywedodd yn cael trafferth deall ei sefyllfa gyda chwestiynau ynghylch a oedd wedi dweud wrth ffrind, pe bai wedi cwrdd â'r person yn gyhoeddus, a oedd i gyd yn gwaethygu'r teimlad o euogrydd a chywilydd.

Fel dioddefwr gwrywaidd o drais rhywiol, nid oedd yn teimlo fel pe bai unrhyw gefnogaeth allan yna iddo. Roedd yn teimlo'n unig, yn hollol anweledig ac yn gamddeall - fel pe na allai neb ei helpu. Mae Michael yn adlewyrchu bod y rhan fwyaf o'i daith goroesi ei hun yn lwybr y mae wedi cerdded ar ei ben ei hun.

Mae Michael bellach yn therapydd trawma dan hyfforddiant y mae ei waith yn cefnogi teuluoedd goroeswyr gwrywaidd wrth iddynt lywio'r system cyfiawnder troseddol; wedi'i yrru gan ei brofiad ei hun fel dioddefwr ymosodiad rhywiol a'i benderfyniad i gyfrannu tuag at y gefnogaeth nad oedd erioed ar gael iddo.

Rydym yn buddsoddi mewn ystod o gymorth a fydd yn hygyrch i ddiodefwyr gwrywaidd. Byddwn yn buddsoddi mewn llinell gymorth arbenigol ar gyfer diodefwyr gwrywaidd cam-drin domestig yn Lloegr – mae hyn yn ategu'r ddarpariaeth yng Nghymru gan y Llinell Gymorth Byw Heb Ofn, sy'n darparu ei gwasanaethau gyda Phrosiect Dynn. Bydd hyn yn cael ei ategu gan y llinell gymorth Trais Rhywiol Genedlaethol ar gyfer pob diodefwr, yn ogystal â llinellau cymorth ehangach a fydd yn cefnogi diodefwyr gwrywaidd - gan gynnwys y Llinell Gymorth LHDT+, y Llinell Gymorth ar gyfer Diodefwyr Hŷn, y Llinell Gymorth Stelcian, y Llinell Gymorth Cam-drin Delweddau Agos Heb Gydsyniad, y Llinell Gymorth ar gyfer diodefwyr byddar ac anabl, a'r Llinell Gymorth ar gyfer diodefwyr cam-drin ar sail anrhydedd. Byddwn yn sefydlu Llinell Gymorth Diodefwyr newydd, bwrpasol ac yn diweddarau'r Cynllun Cyswllt Diodefwyr yn y Bil Diodefwyr a Llysoedd, i gryfhau cyfathrebu a chefnogaeth ar ôl euogfarn i bob diodefwr goroeswr.

Ar gyfer Lloegr, bydd y Ddyletswydd Llety Diogel ar gyfer diodefwyr cam-drin domestig, a'r Ddyletswydd i Gydweithio sydd ar ddod ar gyfer diodefwyr cam-drin domestig, trais rhywiol, a thrais difrifol, yn eglur yn ei ganllawiau bod yn rhaid i ddynion a bechgyn gael eu hystyried mewn asesiadau anghenion strategol a strategaethau comisiynu. Dylai awdurdodau lleol weithio i sicrhau bod darpariaeth gwasanaeth arbenigol priodol, sydd wedi'i deilwra ar gyfer anghenion diodefwyr, yn cael ei gomisiynu i ddarparu'r cymorth cywir.

Rydym hefyd yn cyhoeddi datganiad traws-lywodraethol ar gomisiynu. Ar hyn o bryd, mae'r gefnogaeth yn wasgaredig ac yn anwastad, gan ei gwneud hi'n anodd i'r rhai sydd angen help i ddod o hyd iddo a'i gyrchu. Mae diodefwyr yn syrthio trwy'r craciau, ac mae gwahaniaethau yn parhau. Bydd y datganiad hwn yn nodi rôl adrannau'r llywodraeth mewn darpariaeth leol a chenedlaethol a disgwyliadau comisiynwyr lleol, gan ategu'r canllawiau gan y Ddyletswydd Llety Diogel, y Ddyletswydd i Gydweithio, a'r Cod Diodefwyr. Bydd yn cyflwyno diffiniadau clir o wasanaethau arbenigol, gan gynnwys gwasanaethau arbenigol ar gyfer diodefwyr gwrywaidd.

Cyflawni'r newid

Mae cyhoeddi'r Nodyn Esboniadol hwn yn garreg filltir bwysig yn ein gwaith i gydnabod, deall a chefnogi dynion a bechgyn sy'n ddiodefwyr y troseddau ofnadwy hyn.

Ar draws y llywodraeth, byddwn yn parhau i weithio i sicrhau bod dynion a bechgyn yn cael eu cynnwys yn y gwaith ar draws ein holl ymrwymadau yn y Strategaeth. Byddwn yn parhau i ymgysylltu â diodefwyr, goroeswyr, a'r sector dynion a bechgyn i yrru'r newid sydd ei angen mor ddirfawr ar ddynion a bechgyn, nawr ac yn y dyfodol.

Cymorth ar gael i ddioddefwyr gwrywaidd a goroeswyr

1. [Respect](http://mensadvice.org.uk) – sefydliad sy'n gweithio gyda dioddefwyr gwrywaidd cam-drin domestig a chyflawnwyr cam-drin domestig ar 0808 801 0327 neu ewch i mensadvice.org.uk.
2. [Menter ManKind](http://menter.org.uk) – sefydliad arbenigol sy'n cefnogi dioddefwyr gwrywaidd cam-drin domestig a'u plant. Ffoniwch 01823 334244 i siarad â nhw'n gyfrinachol, ar agor o ddydd Llun i ddydd Gwener rhwng 10am a 4pm.
3. [Argyfwng Treisio \(Rape Crisis\)](http://argyfwng.org.uk) – sefydliad arbenigol sy'n cefnogi pob dioddefwr treisio a cham-drin rhywiol. Gellir cyrchu eu llinell gymorth 24 awr, sydd ar agor bob dydd o'r flwyddyn, dros y ffôn ar 0808 500 2222 neu gellir cyrchu eu.gwasanaethsgwrsio.byw.yma.
4. [Hourglass awr](http://hourglass.org.uk) – sefydliad arbenigol sy'n anelu at roi terfyn ar niwed, cam-drin a chamfanteisio pobl hŷn yn y DU. Gellir cyrchu eu llinell gymorth dros y ffôn ar 0808 808 8141, drwy neges destun ar 07860 052906, neu drwy e-bostio helpline@wearehourglass.org.
5. [Galop](http://galop.org.uk) – sefydliad arbenigol ac elusen gwrth-drais LHDT sy'n cynnig cefnogaeth i ddioddefwyr LHDT. Eu Llinell Gymorth Cam-drin domestig yw 0800 999 5428. Eu cyfeiriad e-bost yw: help@galop.org.uk.
6. [Llinell gymorth Cam-drin Genedlaethol Karma Nirvana \(HBA\)](http://hba.org.uk) – sefydliad arbenigol sy'n cefnogi dioddefwyr HBA gan gynnwys priodas dan orfod. Eu llinell gymorth yw 0800 599 9247 ac mae ar agor 9am – 5pm, o ddydd Llun i ddydd Gwener.
7. [Llinell gymorth Stelcian Genedlaethol Ymddiriedolaeth Suzy Lamplugh](http://stelcian.org.uk) – 0808 802 0300 9.30am i 8pm ar ddydd Llun a dydd Mercher, a 9:30am i 4pm ar ddydd Mawrth, dydd Iau a dydd Gwener.
8. [Llinell gymorth Dial Porn](http://revengepornhelpline.org.uk) – ar agor rhwng 10am a 4pm, dydd Llun i ddydd Gwener. 0345 600 0459 neu help@revengepornhelpline.org.uk.
9. [Gwasanaeth Cam-drin Domestig Iechyd Arwyddo](http://signhealth.org.uk) – gwasanaeth cam-drin domestig arbenigol i gefnogi iechyd a lles pobl fyddar. Anfonwch neges destun at 07800 003 421, neu e-bostiwch da@signhealth.org.uk.

10. [Stay Safe East](#) – sefydliad arbenigol sy'n darparu cymorth i ddioddefwyr cam-drin domestig anabl a byddar. Ffôn neu SMS/testun: 07865 340 122, neu e-bostiwrch enquiries@staysafe-east.org.uk.
11. [NSPCC](#) – Elusen blant flaenllaw y DU sy'n gweithio i atal camdriniaeth, ailadeiladu bywydau plant a chefnogi teuluoedd. Eu rhif cyswllt yw 0808 800 5000, 10am i 8pm o ddydd Llun i ddydd Gwener, neu e-bostiwrch help@nspcc.org.uk.
12. [Llinell gymorth FGM NSPCC](#) – 0800 028 3550 8am i 8pm o ddydd Llun i ddydd Gwener, a 9am i 6pm ar ddydd Sadwrn a dydd Sul, neu e-bostiwrch fgm.help@nspcc.org.uk.
13. [Uned Priodasau dan Orfod y DU](#) – 020 7008 0151, neu e-bostiwrch fm@fco.gov.uk. Darparu cymorth i ddioddefwyr a dioddefwyr posibl priodas dan orfod ochr yn ochr â gweithwyr proffesiynol sy'n delio ag achosion. Mae'n gweithredu yn y DU (lle darperir cymorth i unrhyw unigolyn) a thramor (lle darperir cymorth consylaidd i ddinasyddion Prydain, gan gynnwys dinasyddion deul).
14. [Chwirydd Du Southall \(Southall Black Sisters\)](#) – sefydliad sy'n darparu cymorth i ddioddefwyr lleiafrifoedd ethnig a dioddefwyr mudol. Eu Llinell Gymorth yw 020 8571 9595, ar agor rhwng 9:00am a 5:00pm o ddydd Llun i ddydd Gwener, neu e-bostiwrch info@southallblacksisters.co.uk.
15. [Mae Aurora New Dawn](#) – yn darparu cymorth arbenigol i bersonél y Llynges Frenhinol, y Fyddin Brydeinig a'r Llu Awyr Brenhinol ac aelodau o'u teuluoedd sy'n ddioddefwyr ac yn oroeswyr Cam-drin Domestig, Trais Rhywiol neu Stelcio. Mae ar agor o ddydd Llun i ddydd Gwener rhwng 9am a 3pm ar +44 (0)333 0912 527
16. [Canolfannau Atgyfeirio Ymosodiadau Rhywiol \(SARCs\)](#) – Mae SARCs yn darparu cymorth meddygol, ymarferol ac emosiynol, ac archwiliad meddygol ffensiog os oes angen, i unrhyw un sydd wedi cael ei dreisio, ymosod yn rhywiol neu ei gam-drin. Gallwch gael help gan SARC trwy drefnu apwyntiad gyda'ch un agosaf: <https://www.nhs.uk/service-search/sexual-health-services/find-a-rape-and-sexual-assault-referral-ce...>
17. [Defodau wedi'u torri](#) – grŵp sy'n cynnig cefnogaeth a gwybodaeth i'r ddwy ochr i briod a phartneriaid clerigwyr, gweinidogion, a Swyddogion Byddin yr Eglwys sydd wedi gwahanu ac sydd wedi ysgaru. E-bostiwrch enquiries@brokenrites.org.
18. [Cymorth Cyfreithiol](#) – Gall cymorth cyfreithiol eich helpu i gael cyngor cyfreithiol, cyfryngu neu gynrychiolaeth yn y llys neu'r tribiwnlys os ydych yn gymwys ac yn methu fforddio talu amdano. Mae rhagor o wybodaeth ar gael yma: <https://www.gov.uk/legal-aid>
19. [Rydyn ni'n Oroeswyr](#) – Mae eu llinell gymorth 24/7 yn cynnig cymorth i ddynion sy'n goroesi cam-drin rhywiol, treisio a chamfanteisio (0808 500 2222).
20. [Sefydliad Naz a Matt](#) – elusen arbenigol a all ddarparu cymorth i unigolion LHDCR+, neu eu rhieni, o gefndiroedd crefyddol neu ddiwylliannol geidwadol.

21. [Elusen Mankind](#) – yn sefydliad arbenigol sy'n cefnogi dynion sy'n ddioddefwyr cam-drin rhywiol. Gellir eu cyrraedd ar eu ffôn ateb ar 01273 911680

Sefydliadau sy'n benodol i Gymru

22. [Llinell gymorth Byw Heb Ofn](#) – 0808 801 0800 ar agor 24 awr y dydd, 7 diwrnod yr wythnos. Gallwch hefyd anfon neges destun at 07860 077 333.
23. [Llinell gymorth Dyn Cymru](#) – sefydliad sy'n cefnogi dioddefwyr gwrywaidd o gam-drin domestig. 0808 801 0321 neu e-bostiwch support@dynwales.org (cymorth i ddioddefwyr gwrywaidd).
24. [BAWSO](#) – sefydliad arbenigol sy'n ymroddedig i gefnogi cymunedau lleiafrifoedd ethnig. Gellir cysylltu â'u llinell gymorth ledled Cymru ar 0800 731 8147 sydd ar agor 24 awr y dydd, 7 diwrnod yr wythnos.

Ôl-nodiadau

- 1 **Llywodraeth EM (2019)** Datganiad sefyllfa ar ddiodefwyr gwrywaidd troseddau a ystyrir yn y strategaeth draws-lywodraethol ar roi terfyn ar Drais yn erbyn Menywod a Merched (VAWG). Ar gael yn:
https://assets.publishing.service.gov.uk/government/uploads/system/uploads/attachment_data/file/783996/Male_Victims_Position_Paper_Web_Accessible.pdf
- 2 **Llywodraeth EM (2022)** Cefnogi Dioddefwyr Gwrywaidd: Datganiad Sefyllfa ar Ddiodefwyr Gwrywaidd o droseddau a ystyriwyd yn y Strategaeth Trais yn erbyn Menywod a Merched traws-lywodraethol a'r Cynllun Mynd i'r Afael â Cam-drin Domestig. Ar gael yn:
https://assets.publishing.service.gov.uk/media/630e334f8fa8f553650e42be/Supporting_Male_Victims_2022.pdf
- 3 **Y Swyddfa Ystadegau Gwladol (2025)** Hunanladdiadau yng Nghymru a Lloegr: 1981 i 2024. Ar gael yn:
<https://www.ons.gov.uk/peoplepopulationandcommunity/birthsdeathsandmarriages/deaths/bulletins/suicidesintheunitedkingdom/2024registrations>
- 4 **Y Weinyddiaeth Tai, Cymunedau a Llywodraeth Leol (2025)** Cynllun Cenedlaethol i roi diwedd ar ddiartrefedd. Ar gael yn:
https://assets.publishing.service.gov.uk/media/693a6e3f5cc812f50aa41fb2/A_National_Plan_to_End_Homelessness.pdf
- 5 **Comisiynydd Cam-drin Domestig (2025)** Ein cefnogaeth i ddiodefwyr gwrywaidd. Ar gael yn: <https://domesticabusecommissioner.uk/blogs/our-support-for-male-victims/>
- 6 **Y Weinyddiaeth Tai, Cymunedau a Llywodraeth Leol (2025)** Cipolwg cysgu garw yn Lloegr: Hydref 2024. Ar gael yn: <https://www.gov.uk/government/statistics/rough-sleeping-snapshot-in-england-autumn-2024/rough-sleeping-snapshot-in-england-autumn-2024>
- 7 **Gwasanaeth Erlyn y Goron (2025)** Datganiad cyhoeddus Gwasanaeth Erlyn y Goron ar ddiodefwyr gwrywaidd cam-drin domestig, treisio, troseddau rhywiol, stelcio, priodas dan orfod, cam-drin ar sail anrhydedd, cam-drin plant, puteindra, pornograffi, anweddustrwydd a masnachu pobl gan ganolbwyntio ar gamfanteisio'n rhywiol. Ar gael yn: <https://www.cps.gov.uk/publication/crown-prosecution-service-public-statement-male-victims-domestic-abuse-rape-sexual>
- 8 **Y Swyddfa Ystadegau Gwladol (2025)** Troseddu yng Nghymru a Lloegr: blwyddyn sy'n dod i ben ym mis Mehefin 2025. Ar gael yn:
<https://www.ons.gov.uk/peoplepopulationandcommunity/crimeandjustice/bulletins/crimeinenglandandwales/yearendingjune2025>
- 9 **Y Swyddfa Ystadegau Gwladol (2025)** Cam-drin yn ystod plentyndod yng Nghymru a Lloegr: Mawrth 2024. Ar gael yn:
<https://www.ons.gov.uk/peoplepopulationandcommunity/crimeandjustice/bulletins/abuseduringchildhoodinenglandandwales/march2024>

- 10 **Y Swyddfa Gartref (2025)** Ystadegau Uned Priodas dan Orfod 2024. Ar gael yn: <https://www.gov.uk/government/statistics/forced-marriage-unit-statistics-2024>
- 11 **Sefydliad Gwylio Rhyngryw (2024)** Bechgyn yn eu harddegau wedi'u targedu fel llinell gymorth yn gweld cynnydd 'torcalonnus' mewn adroddiadau 'sextortion' plant. Ar gael yn: <https://www.iwf.org.uk/news-media/news/teenage-boys-targeted-as-hotline-sees-heartbreaking-increase-in-child-sextortion-reports/>
- 12 **Grid De Orllewin ar gyfer Dysgu (2024)** Adroddiad Llinell Gymorth Porn Dial 2024. Ar gael yn: <https://swgfl.org.uk/assets/documents/revange-porn-helpline-2024-annual-report.pdf>
- 13 **Y Swyddfa Ystadegau Gwladol (2023)** Cam-drin partneriaid yn fanwl, Cymru a Lloegr: blwyddyn sy'n dod i ben ym mis Mawrth 2023. Ar gael yn: <https://www.ons.gov.uk/peoplepopulationandcommunity/crimeandjustice/articles/partnerabuseindetailenglandandwales/yearendingmarch2023>
- 14 **Y Swyddfa Ystadegau Gwladol (2025)** Cam-drin yn ystod plentyndod yng Nghymru a Lloegr: Mawrth 2024. Ar gael yn: <https://www.ons.gov.uk/peoplepopulationandcommunity/crimeandjustice/bulletins/abus eduringchildhoodinenglandandwales/march2024>
- 15 **Kimber, M., Adham, S., Gill, S., McTavish, J. a MacMillan, HL (2018)** Y cysylltiad rhwng amlygiad plant i drais partner agos (IPV) a chyflawni IPV yn oedolion - Adolygiad systematig. *Cam-drin ac Esgeulustod Plant*, 76, tt.273–286. doi: 10.1016/j.chiabu.2017.11.007.
- Weir, R., Adisa, O., Blom, N. et al. (2025)** Cam-drin Domestig Glasoed a'i Ganlyniadau: Adolygiad Systematig Cyflym. *Cyfnodolyn Trais Teuluol*. doi: 10.1007 / s10896-025-00813-4.
- Butler, N., Quigg, Z. a Bellis, M.A. (2020)** Cycles of Violence in England and Wales: The Contribution of Childhood Abuse to Risk of Violence Revictimisation in Adulthood. *BMC Medicine*, 18(325). Ar gael yn: <https://bmcmmedicine.biomedcentral.com/articles/10.1186/s12916-020-01788-3>
- Kaestle, C., Costa, BM, Kaestle, CE, Walker, A., Curtis, A., Day, A., Toumbourou, JW a Miller, P. (2015)** Rhagfynegwyr hydredol cyflawni trais domestig ac erledigaeth: Adolygiad systematig. *Ymddygiad Ymosodol ac Ymddygiad Treisgar*. doi: 10.1016/j.avb.2015.06.001.
- Capaldi, DM, Knoble, NB, Shortt, JW a Kim, HK (2012)** Adolygiad Systematig o Ffactorau Risg ar gyfer Trais Partner Agos . *Cam-drinPartner*, 3(2), tt.231–280. doi: 10.1891/1946-6560.3.2.231.
- 16 **Y Swyddfa Ystadegau Gwladol (2025)** Dynladdiad yng Nghymru a Lloegr: blwyddyn sy'n dod i ben ym mis Mawrth 2024. Ar gael yn: <https://www.ons.gov.uk/peoplepopulationandcommunity/crimeandjustice/articles/homicideinenglandandwales/yearendingmarch2024>
- 17 **Rhaglen Gwybodaeth ac Ymarfer Bregusrwydd (VKPP) (2025)** Adroddiad Blwyddyn 4 Dynladdiadau Domestig a Hunanladdiadau Dioddefwyr a Amheuir 2020–2024. Ar gael yn: https://www.vkpp.org.uk/assets/Year-4-Report_publication-with-footnote.pdf
- 18 **Ymchwiliad Annibynnol Cam-drin Plant yn Rhywiol (2019)** Cam-drin Plant yn Rhywiol mewn Sefydliadau Cadw: 2009–2017, C.2: Rhwystrau i'w datgelu. Ar gael yn: <https://www.iicsa.org.uk/reports-recommendations/publications/investigation/custodial/part-c-prevalence-sexual-abuse-children-custody/c2-barriers-disclosure.html>

GIG Lloegr (2022) Cefnogi dioddefwyr/goroeswyr gwrywaidd sy'n cael mynediad i ganolfan atgyfeirio ymosodiadau rhywiol: Canllaw arfer da. Ar gael yn:

https://www.england.nhs.uk/wp-content/uploads/2022/02/B1313_Supporting-male-victims-survivors-accessing-a-sexual-assault-referral-centre-good-practice-guide-Februar.pdf

Comisiynydd Cam-drin Domestig (2021) Ein cefnogaeth i ddiodefwyr gwrywaidd. Ar gael yn: <https://domesticabusecommissioner.uk/blogs/our-support-for-male-victims/>

Comisiynydd Cam-drin Domestig (2025) Ymateb i'r ymgynghoriad ar Strategaeth Iechyd Dynion Lloegr. Ar gael yn:

<https://domesticabusecommissioner.uk/briefings/mens-health-strategy-for-england-consultation-response/>

Swyddfa Cydraddoldeb y Llywodraeth (2021) Newid normau rhywedd: ymgysylltu â dynion a bechgyn. Ar gael yn: <https://www.gov.uk/government/publications/changing-gender-norms-engaging-with-men-and-boys/changing-gender-norms-engaging-with-men-and-boys#conclusions-and-recommendations-1>

Gwasanaeth Erlyn y Goron (2025) Datganiad cyhoeddus Gwasanaeth Erlyn y Goron ar ddiodefwyr gwrywaidd cam-drin domestig, treisio, troseddau rhywiol, stelcio, priodas dan orfod, cam-drin ar sail anrhydedd, cam-drin plant, puteindra, pornograffi, anwedus a masnachu pobl gyda ffocws ar gamfanteisio rhywiol. Ar gael yn:

<https://www.cps.gov.uk/publication/crown-prosecution-service-public-statement-male-victims-domestic-abuse-rape-sexual>

Westmarland, N., Burrell, S., Dhir, A., Hall, K., Hasan, E. a Henderson, K. (2021) 'Byw bywyd trwy ganiatâd': Profiadau diodefwyr gwrywaidd cam-drin domestig yn ystod Covid-19. Prifysgol Durham. Ar gael yn: https://hubble-live-assets.s3.eu-west-1.amazonaws.com/respect/file_asset/file/4/Living_a_Life_by_Permission_report_Feb_2021.pdf

Alder, M., Riley, D. a Simmonds-Reid, J. (2024) Mae gan bawb rôl i'w chwarae wrth atal camfanteisio ar blant 2024. Cymdeithas y Plant, Llundain. Ar gael yn: <https://www.childrenssociety.org.uk/sites/default/files/2025-01/Youth%20voice%20report%202024.pdf>

19 **Swyddfa Cydraddoldeb y Llywodraeth (2021)** Newid normau rhywedd: ymgysylltu â dynion a bechgyn. Ar gael yn: <https://www.gov.uk/government/publications/changing-gender-norms-engaging-with-men-and-boys/changing-gender-norms-engaging-with-men-and-boys#conclusions-and-recommendations-1>

Y Swyddfa Ystadegau Gwladol (2024) Cam-drin yn ystod plentyndod yng Nghymru a Lloegr: Mawrth 2024. Ar gael yn:

<https://www.ons.gov.uk/peoplepopulationandcommunity/crimeandjustice/bulletins/abuseduringchildhoodinenglandandwales/march2024>

20 **Swyddfa Cydraddoldeb y Llywodraeth (2021)** Newid normau rhywedd: ymgysylltu â dynion a bechgyn. Ar gael yn: <https://www.gov.uk/government/publications/changing-gender-norms-engaging-with-men-and-boys/changing-gender-norms-engaging-with-men-and-boys#conclusions-and-recommendations-1>

Y Swyddfa Ystadegau Gwladol (2024) Cam-drin yn ystod plentyndod yng Nghymru a Lloegr: Mawrth 2024. Ar gael yn:

<https://www.ons.gov.uk/peoplepopulationandcommunity/crimeandjustice/bulletins/abuseduringchildhoodinenglandandwales/march2024>

21 **Y Swyddfa Ystadegau Gwladol (2025)** Cam-drin yn ystod plentyndod yng Nghymru a Lloegr: Mawrth 2024. Ar gael yn:

<https://www.ons.gov.uk/peoplepopulationandcommunity/crimeandjustice/bulletins/abuseduringchildhoodinenglandandwales/march2024>

22 **Gwydr awr (2023)** Dioddefwyr gwrywaidd hŷn – niwed stereoteipio? Ar gael yn:

https://www.wearehourglass.org/sites/default/files/inline-files/Older%20Male%20Victims_0.pdf

- Galop (2022)** Profiadau LHDT+ o gam-drin gan aelodau o'r teulu. Ar gael yn: https://cdn.prod.website-files.com/67cee904ccdbce2dd00f65d0/67e6a24234568643b9fd4760_Galop-LGBT-Experiences-of-Abuse-from-Family-Members.pdf
- 28 **Sefydliad Noblett, T., Naz a Matt (2020)** Adroddiad: Effaith Dod Allan i Rieni Crefyddol. Sefydliad Naz a Matt. Ar gael yn: <https://www.nazandmattfoundation.org/reports>
- 29 **Iechyd Cyhoeddus Lloegr (2015)** Anabledd a cham-drin domestig: risg, effeithiau ac ymateb. Ar gael yn: https://assets.publishing.service.gov.uk/media/5a806673ed915d74e622e3c8/Disability_and_domestic_abuse_topic_overview_FINAL.pdf
- 30 **Iechyd Cyhoeddus Lloegr (2015)** Anabledd a cham-drin domestig: risg, effeithiau ac ymateb. Ar gael yn: https://assets.publishing.service.gov.uk/media/5a806673ed915d74e622e3c8/Disability_and_domestic_abuse_topic_overview_FINAL.pdf
- 31 **Iechyd Cyhoeddus Lloegr (2015)** Anabledd a cham-drin domestig: risg, effeithiau ac ymateb. Ar gael yn: https://assets.publishing.service.gov.uk/media/5a806673ed915d74e622e3c8/Disability_and_domestic_abuse_topic_overview_FINAL.pdf
- 32 **Y Swyddfa Ystadegau Gwladol (2025)** Dynladdiad yng Nghymru a Lloegr: blwyddyn sy'n dod i ben ym mis Mawrth 2024. Ar gael yn: <https://www.ons.gov.uk/peoplepopulationandcommunity/crimeandjustice/articles/homicideinenglandandwales/yearendingmarch2024>
- 33 **GIG Lloegr (2023)** Derbyniadau i'r ysbyty am ymosodiad gan wrthrych miniog rhwng 2012–2013 a Mawrth 2023. Ar gael yn: <https://webarchive.nationalarchives.gov.uk/ukgwa/20240503022427/https://digital.nhs.uk/supplementary-information/2022/hospital-admissions-for-assault-by-sharp-object-from-2012-13-to-march-2023>
- 34 **Y Swyddfa Ystadegau Gwladol (2024)** Natur troseddau treisgar yng Nghymru a Lloegr: blwyddyn sy'n dod i ben ym mis Mawrth 2024. Ar gael yn: <https://www.ons.gov.uk/peoplepopulationandcommunity/crimeandjustice/articles/thenatureofviolentcrimeinenglandandwales/latest>
- 35 **Y Swyddfa Gartref (2025)** Stopio a chwilio, arestiadau, a chadw iechyd meddwl, Mawrth 2025. Ar gael yn: <https://www.gov.uk/government/statistics/stop-and-search-arrests-and-mental-health-detentions-march-2025>
- 36 **Y Swyddfa Ystadegau Gwladol (2025)** Dynladdiad yng Nghymru a Lloegr: blwyddyn sy'n dod i ben ym mis Mawrth 2024. Ar gael yn: <https://www.ons.gov.uk/peoplepopulationandcommunity/crimeandjustice/articles/homicideinenglandandwales/yearendingmarch2024>
- 37 **Wolcke, A. (2025)** Meddiant Cylllell. Hwb Dedfrydu. Ar gael yn: <https://sentencinghub.sentencingacademy.org.uk/snapshot/possession-of-a-knife/#Sex>
- 38 **Youth Endowment Fund (2025)** Beyond the Headlines: Trends in violence affecting children. Ar gael yn: https://youthendowmentfund.org.uk/wp-content/uploads/2025/07/Beyond_the_Headlines_2025.pdf
- 39 **Swyddfa Cydraddoldeb y Llywodraeth (2021)** Newid Normau Rhywedd: Ymgysylltu â Dynion a Bechgyn. Ar gael yn: <https://www.gov.uk/government/publications/changing-gender-norms-engaging-with-men-and-boys/changing-gender-norms-engaging-with-men-and-boys#conclusions-and-recommendations-1>

- 40 **Y Swyddfa Gartref (2025)** Dyletswydd rhannu gwybodaeth: Operation Encompass. Ar gael yn: <https://www.gov.uk/government/publications/information-sharing-duty-operation-encompass>
- 41 **Cronfa Gwaddol Ieuentid (2025)** Rhaglenni chwaraeon. Ar gael yn: <https://youthendowmentfund.org.uk/toolkit/sports-programmes/>
- 42 **Hope, K., Bates, E., Brooks, M. a Taylor, J. (2021)** Beth allwn ni ei ddysgu o Adolygiadau Dynladdiad Domestig gyda dioddefwyr gwrywaidd? *Cam-drin* partner , 12(4), tt.384–408. Ar gael yn: <https://insight.cumbria.ac.uk/id/eprint/6038/>
- Graham-Kevan, N., Brooks, M., Tranter, H. a Wynne, D. (2024)** Profiadau Goroesi Dynion a Bechgyn wedi'u categorio fel Troseddau Trais yn erbyn Menywod a Merched. Sefydliad Cyfiawnder Troseddol, Cyfreithiol a Chymdeithasol, Prifysgol Canol Swydd Gaerhirfryn. Ar gael yn: <https://mankind.org.uk/wp-content/uploads/2024/05/Final-Survivorship-Experiences-of-Men-and-Boys-May-24.pdf>
- 43 **Y Swyddfa Gartref (2023)** Safonau ar gyfer ymyriadau cam-drin domestig. Ar gael yn: <https://www.gov.uk/government/publications/standards-for-domestic-abuse-perpetrator-interventions/standards-for-domestic-abuse-perpetrator-interventions-accessible>
- 44 **Cronfa Gwaddol Ieuentid (2024)** Sut mae bechgyn a merched yn profi trais? Plant, trais a bregusrwydd 2024, Adroddiad 3. Ar gael yn: https://youthendowmentfund.org.uk/wp-content/uploads/2024/11/CVV24_R3_Gender.pdf
- 45 **Comisiynydd Cam-drin Domestig (2023)** Y Llys Teulu a cham-drin domestig: cyflawni newid diwylliannol. Ar gael yn: https://domesticabusecommissioner.uk/wp-content/uploads/2023/07/DAC_Family-Court-Report-2023_Digital.pdf
- 46 **Comisiynydd Cam-drin Domestig (2023)** Clytwaith o ddarpariaeth. Ar gael yn: https://domesticabusecommissioner.uk/wp-content/uploads/2023/07/DAC_Family-Court-Report-2023_Digital.pdf
- Graham-Kevan, N., Brooks, M., Tranter, H. a Wynne, D. (2024)** Profiadau Goroesi Dynion a Bechgyn wedi'u categorio fel Troseddau Trais yn erbyn Menywod a Merched. Sefydliad Cyfiawnder Troseddol, Cyfreithiol a Chymdeithasol, Prifysgol Canol Swydd Gaerhirfryn. Ar gael yn: <https://mankind.org.uk/wp-content/uploads/2024/05/Final-Survivorship-Experiences-of-Men-and-Boys-May-24.pdf>