



Department for
Energy Security
& Net Zero

Cronfeydd Cymunedol ar gyfer Seilwaith Trawsyrru: Canllawiau



Cynnwys

3	1. Cyflwyniad
3	Diben
4	Egwyddorion
5	2. Trosolwg
5	Cwmpas yr arweiniad
7	Cychwyn
8	Hyd y pecyn cronfeydd cymunedol
8	Lefel y cyllid
8	Costau cyflawni
9	Adennill costau
9	Disgwyliadau arweiniad
11	Perthynas â'r broses gynllunio
11	Cwmpas tiriogaethol
12	3. Trefniadau llywodraethiant
12	Strwythurau gwneud penderfyniadau
14	Monitro a gwerthuso gan y llywodraeth
14	Monitro a gwerthuso gan ddatblygwyr
14	Archwilio Ofgem
15	4. Ymgysylltu cymunedol
17	Cefnogi cymunedau i gymryd rhan
19	5. Nodi cymunedau cymwys
19	Cydlynu â datblygwyr a chymunedau eraill
20	6. Deall dewisiadau cymunedol
20	Beth allai cymunedau ei gyflawni gyda'r cyllid?
23	Sut y gellir dosbarthu arian
24	7. Termau allweddol

1. Cyflwyniad

Cyd-destun

Y grid trydan yw asgwrn cefn ein heconomi; gan gadw ein cyflenwad pŵer yn ddiogel a chefnogi buddsoddiad, twf a ffyniant nawr ac yn y dyfodol. Fel y nodir yn ein Pŵer Glân 2030: Cynllun Gweithredu¹, mae'n rhaid i ni drawsnewid ein rhwydweithiau trydan i gysylltu ynni glân a gynhyrchir yn lleol â chartrefi a busnesau ledled y wlad.

Mae llwyddiant gorchwylion y Pŵer a Thwf Ynni Glân yn dibynnu'n fawr ar seilwaith trawsyrru newydd, sy'n gofyn am drawsnewid rhwydwaith ar raddfa a chyflymder nas gwelwyd ers yr uwchraddio mawr diwethaf yn y 1960au. Bydd hyn yn helpu i alluogi cysylltiad cynhyrchu newydd a galw.

Er mwyn gwireddu ein huchelgais o ddod yn bŵer ynni glân, bydd llawer o gymunedau'n gweld cynnydd yn y seilwaith ynni newydd sy'n cael ei adeiladu yn eu hardal. Mae'n hanfodol ein bod yn dod â'r cymunedau hyn gyda ni ar y daith i gyflawni Pŵer Glân 2030 ac rydym wedi ymrwymo i sicrhau bod y cymunedau hyn yn elwa o wneud hynny.

Rydym yn sylweddoli bod gan rai pobl bryderon ynghylch cynigion i ddatblygu seilwaith trawsyrru trydan newydd yn eu hardaloedd ac rydym felly'n gweithio i ddatblygu system ynni glyfar, hyblyg a fydd yn lleihau'r angen am seilwaith newydd. Lle mae angen ehangu'r rhwydwaith, caiff llinellau presennol eu huwchraddio yn gyntaf, a defnyddir cymysgedd o geblau alltraeth, ar y tir ac, mewn rhai achosion, ceblau tanddaearol.

Lle mae angen adeiladu seilwaith newydd, bydd yr effeithiau'n cael eu lleihau a'u lliniaru trwy gynllunio rhwydwaith strategol a'r system gynllunio. Rydym wedi ymrwymo i sicrhau y gall cymunedau roi eu barn ar ddyluniad a datblygiad prosiect fel y nodir yn y system gynllunio berthnasol.

Ochr yn ochr â'r mesurau hyn ac, fel y nodir yn ein maniffesto, rydym am feithrin cefnogaeth i ddatblygiadau drwy sicrhau bod cymunedau'n elwa. Un ffordd yr ydym yn cyflawni'r ymrwymiad hwn yw drwy ddarparu buddion cymunedol a ddatblygir gyda chymunedau sy'n cynnal seilwaith rhwydwaith, ac sydd wedi'u teilwra i'w hanghenion.

Mae buddion cymunedol yn fuddion ariannol ac anariannol a ddarperir i wella'r economi, cymdeithas a/neu amgylchedd mewn ardal leol. Mae amrywiaeth eang o fuddion cymunedol y gellir eu darparu, ond yn fras maent yn cwmpasu cyllid ar gyfer prosiectau a rhaglenni lleol, buddsoddiadau yn yr ardal leol neu fuddion uniongyrchol i unigolion yn yr ardal. Mae'r rhain yn ychwanegol at unrhyw fuddion naturiol sy'n cronni trwy ddatblygiad ac adeiladu (e.e. cyfleoedd cyflogaeth lleol).

Diben

Cynhaliwyd ymchwil gymdeithasol² yn 2023 i ddeall barn a hofferterau cymunedol ar seilwaith rhwydwaith trawsyrru trydan, yn ogystal â mesurau a allai wella ei dderbynioldeb. Mae canfyddiadau o'r ymchwil hwn wedi arwain at y llywodraeth hon yn penderfynu mabwysiadu dull deublyg o ddarparu buddion cymunedol, sy'n cynnwys gostyngiadau mewn biliau trydan a chronfeydd cymunedol. Disgwylir i'r dull cyfunol hwn gael yr effaith fwyaf ar dderbynioldeb cymunedol trwy dargedu cymunedau mewn ffyrdd cyflenwol ond gwahanol.

Ar hyn o bryd, mae rhai datblygwyr seilwaith rhwydwaith trawsyrru trydan eisoes yn cynnig arian cymunedol, er bod hyn yn aml ar sail ad hoc ac anghyson. O ystyried y cynnydd ym maint a chyflymder yr angen i gyflwyno seilwaith trawsyrru trydan, rydym o'r farn mai nawr yw'r amser iawn i ddarparu dull tecach, mwy uchelgeisiol a chyson o ymdrin â chronfeydd cymunedol ar gyfer cymunedau sy'n byw ger seilwaith trawsyrru trydan newydd drwy'r canllawiau hyn.

¹ <https://www.gov.uk/government/publications/clean-power-2030-action-plan>

² <https://www.gov.uk/government/publications/community-benefits-for-electricity-transmission-network-infrastructure>

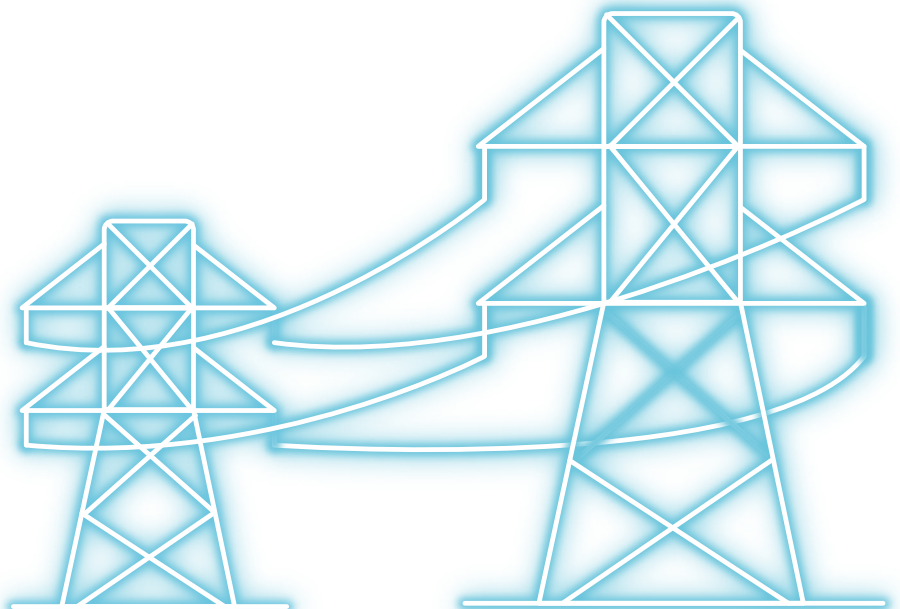
Mae'r canllawiau'n nodi disgwyliadau'r llywodraeth o ran sut y dylai cymunedau sy'n byw ger datblygiadau seilwaith trawsyrru trydan ar y tir gael budd o ddatblygu'r seilwaith hwn. Mae'r canllawiau'n cynnwys egwyddorion cyffredin yr ydym yn disgwyl i gymunedau a datblygwyr eu hystyried wrth ddatblygu eu trefniadau eu hunain ac yn rhoi'r hyblygrwydd iddynt ddarparu cronfeydd cymunedol yn y ffordd sy'n gweddu orau i'w hanghenion a'u blaenoriaethau. Ein nod yw helpu datblygwyr a chymunedau i ddeall sut beth yw arfer da yn y broses o gynllunio a darparu cronfeydd cymunedol, a gosod disgwyliadau i ddarparu cronfeydd cymunedol o ansawdd uchel.

Egwyddorion

Wrth ddatblygu'r canllaw hwn, arweiniwyd y llywodraeth gan yr egwyddorion canlynol:

- **Cyflawni'r hyn sydd ei eisiau ar gymunedau.** Disgwyliwn i becynnau cronfeydd cymunedol gael eu harwain gan y gymuned; gan adlewyrchu blaenoriaethau a hoffterau'r cymunedau lleol.
- **Cefnogi capasiti a gallu cymunedau.** Er mwyn datblygu trefniadau a chynigion y cronfeydd cymunedol, bydd angen i gymunedau wirfoddoli eu hamser, eu gwybodaeth a'u profiad. Dylid cefnogi cymunedau fel y gall yr ystod fwyaf amrywiol o bobl yn y gymuned gymryd rhan a chyflawni'r canlyniadau dymunol.

- **Gwaddol parhaus.** Dylai cronfeydd cymunedol geisio gwella llesiant cymdeithasol, economaidd ac amgylcheddol y gymuned a darparu buddion sy'n parhau dros y tymor hir.
- **Hyblygrwydd i addasu i ddewisiadau cymunedol.** Rydym yn cydnabod bod gan bob cymuned ei set unigryw ei hun o nodweddion a blaenoriaethau. Mae'r canllawiau hyn yn nodi fframwaith y gall datblygwyr a chymunedau ei ddefnyddio i ddatblygu eu trefniadau eu hunain i gyflawni'r hyn sy'n gweithio'n lleol ac i gyflawni'r hyn y mae'r gymuned ei eisiau.
- **Sicrhau canlyniadau tecach a mwy tryloyw.** Mae hyblygrwydd hefyd yn gofyn am ffydd bod datblygwyr yn trin cymunedau'n deg. Mae'r canllawiau'n gosod disgwyliad y dylai datblygwyr weithredu'n dryloyw, gan egluro sut y daethpwyd i benderfyniadau drwy gydol y broses, ac os yw datblygwyr yn gwyro oddi wrth y canllawiau hyn, dylent esbonio'r rhesymau am hyn i gymunedau.



2. Trosolwg

Cwmpas yr arweiniad

Wrth ddatblygu'r cwmpas, rydym wedi ceisio cydbwysu lleihau costau ychwanegol ar filiau trydan a'r baich gweinyddol ar ddatblygwyr â blaenoriaethu prosiectau a fydd yn cael yr effaith fwyaf ar gyflawni ein nodau cyffredinol: cynyddu derbynioldeb cymunedol seilwaith trawsyrru trydan a chefnogi ei gyflenwi cyflymach.

I bwy mae'r canllaw hwn yn berthnasol?

Anelir y canllawiau hyn yn bennaf at ddatblygwyr prosiectau rhwydwaith trawsyrru a chymunedau. Mae datblygwyr prosiectau rhwydwaith trawsyrru yn cynnwys:

Perchenogion Trawsyrru

Perchenogion Trawsyrru sy'n gyfrifol am fod yn berchen ar, a gweithredu'r rhwydweithiau trawsyrru trydan foltedd uchel ar y tir.

Perchenogion Trawsyrru Alltraeth (PTA)

Unrhyw seilwaith trawsyrru ar y tir sy'n gysylltiedig â ffermydd gwynt ar y môr ac sy'n cael eu datblygu ganddynt, gan gynnwys is-orsafoedd, gorsafoedd trawsnewid a cheblau o'r blaendraeth. Mae'r canllawiau'n berthnasol i ddatblygwr y seilwaith trawsyrru ar y tir hwn, a bydd datblygwr gwreiddiol yr ased trawsyrru yn parhau i fod yn gyfrifol am lywodraethiant a goruchwylio'r gronfa yn barhaus.

Rhyng-gysylltwyr

Mae rhyng-gysylltwyr yn cynnwys asedau hybrid pwynt-i-bwynt ac alltraeth (Rhyng-gysylltwyr Aml-Bwrpas a rhyng-gysylltwyr ansafonol). Mae'r canllawiau'n berthnasol i ddatblygwr y seilwaith trawsyrru ar y tir hwn, a bydd datblygwr gwreiddiol yr ased trawsyrru yn parhau i fod yn gyfrifol am lywodraethiant a goruchwylio'r gronfa yn barhaus.

Perchennog Trawsyrru a Benodwyd yn Gystadleuol (PTGB)

Disgwyliwn i PTBGau sy'n cyflawni prosiectau seilwaith gadw at y canllawiau hyn a gweithredu mentrau cronfa gymunedol ochr yn ochr â'u prosiectau.

I ba fath o seilwaith y mae'r canllawiau hyn yn berthnasol?

Mae'r canllawiau hyn yn berthnasol i brosiectau seilwaith rhwydwaith trawsyrru trydan ar y tir yn unig, a ddiffinnir fel:

Seilwaith rhwydwaith trawsyrru trydan ar y tir a ddatblygwyd gan Berchenogion Trawsyrru a datblygwyr:

Mae hyn yn cynnwys y rhestr anghyflawn ganlynol o asedau:

- Llinellau trawsyrru Cerrynt Eiledol (CE)³, fel arfer ar folteddau o 275kV a 400kV yng Nghymru a Lloegr, ac o 132kV, 275kV a 400kV yn yr Alban;
- Llinellau trawsyrru Cerrynt Uniongyrchol Foltedd Uchel (CUFU); yn berthnasol ar gyfer trawsyrru CUFU uwchben yn unig;
- Is-orsafoedd;
- Gorsafoedd trawsnewid; a
- Gorsafoedd newid.

Mae'r canllawiau hyn yr un mor berthnasol i brosiectau a ddarperir gan ddatblygwyr o dan y model perchennog trawsyrru a benodwyd yn gystadleuol.

³ Nid yw llinellau dosbarthu, llociau pen selio, tai pen a cheblau tanddaearol o fewn cwmpas y canllawiau ynghylch cronfeydd cymunedol ar gyfer seilwaith trawsyrru trydan.

Seilwaith rhwydwaith trawsyrru trydan ar y tir a ddatblygwyd gan ac sy'n gysylltiedig â gwynt ar y môr a rhyng-gysylltwyr⁴:

- Unrhyw seilwaith ar y tir sy'n gysylltiedig â ffermydd gwynt neu ryng-gysylltwyr gwynt ar y môr ac a ddatblygir ganddynt, gan gynnwys is-orsafoedd, gorsafoedd trawsnewid a cheblau o'r blaendraeth.
- Mae rhyng-gysylltwyr yn cynnwys asedau hybrid pwynt-i-bwynt, ac alltraeth (Cydgysylltwyr Aml-Bwrpas a rhyng-gysylltwyr ansafonol).
- Mae'r canllawiau'n berthnasol i ddatblygwr y seilwaith trawsyrru ar y tir hwn. Bydd datblygwr gwreiddiol yr ased trosglwyddo yn parhau i fod yn gyfrifol am lywodraethiant a throsolwg parhaus y gronfa.

Gwelliannau i seilwaith rhwydwaith presennol:

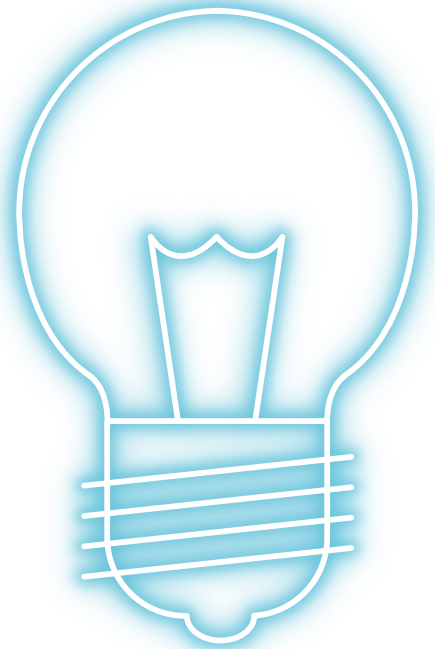
Yn ogystal â seilwaith newydd, mae cwmpas y canllawiau hyn yn cynnwys:

- Rhannau o lwybrau trawsyrru presennol y mae angen uwchraddio foltedd arnynt⁵ ac sy'n cael eu sgrinio fel rhai sydd ag angen Asesiad Effaith Amgylcheddol (AEA); a
- Rhannau o lwybrau trawsyrru presennol y mae angen uwchraddio'u capasiti, gan gynnwys gosod peilonau dur yn lle polion ac sy'n cael eu sgrinio fel rhai sydd ag angen Asesiad Effaith Amgylcheddol (AEA); a
- Prosiectau estyn is-orsaf sy'n cynyddu ôl troed is-orsaf weithredol bresennol y tu hwnt i'r ffin wreiddiol o leiaf un hectar.

Y broses cronfeydd cymunedol

Amlinellir trosolwg enghreifftiol o'r broses budd cymunedol yn Ffigur 1 isod. Nid oes unrhyw ddisgwyliadau o ran amserlenni, sy'n debygol o amrywio ym mhob senario. I grynhoi, mae ymgysylltu'n debygol o ddechrau yn ystod camau cynnar datblygiad prosiect, gyda chyllid yn cael ei ryddhau fel un cyfandaliad unwaith y bydd prosiect wedi sicrhau cymeradwyaeth cynllunio ac ariannu tua'r amser y bydd y gwaith adeiladu'n dechrau.

Dylai datblygwyr sicrhau bod cronfeydd cymunedol yn cael eu rhedeg yn dda dros oes y pecyn cronfeydd cymunedol; bod perthnasoedd gwaith da yn cael eu cynnal; a bod cynigion newydd i ddarparu cyllid cymunedol yn cael eu nodi a'u hystyried wrth i anghenion a blaenoriaethau cymunedol newid dros amser.



⁴ Ni restrir ffurfiau eraill o gynhyrchu yma oherwydd y seilwaith trawsyrru alltraeth yn unig, sy'n cael ei ddatblygu yn gyffredinol gan Weithredwyr Trawsyrru, sydd o fewn cwmpas yn hytrach na'r asedau cynhyrchu eu hunain (e.e. solar neu niwclear).

⁵ Mae dargludydd presennol yn cael ei dynnu'n gyfan gwbl a'i ddisodli gan ddargludydd newydd i foltedd uwch (e.e. 275kV i 400kV).

Ffigur 1: Proses ar gyfer gosod a chyflwyno pecyn cronfeydd cymunedol

Camau	Gweithredoedd
Nodwch y cymunedau cymwys	<ul style="list-style-type: none"> Mae datblygwyr yn defnyddio'r egwyddorion a amlinellir yn y ddogfen ganllaw ac yn ymgynghori â rhanddeiliaid cymunedol allweddol i nodi'r ardaloedd sy'n gymwys ar gyfer cronfeydd cymunedol.
Ymgysylltiad y cynllun	<ul style="list-style-type: none"> Mae datblygwyr yn ymgynghori â rhanddeiliaid cymunedol allweddol ac yn datblygu cynllun ymgysylltu.
Deall dewisiadau cymunedol	<ul style="list-style-type: none"> Mae pob parti yn ymgynghori â chanllawiau i ddeall egwyddorion arfer da. Mae datblygwyr yn ymgynghori â chymunedau i ddeall blaenoriaethau a hoffterau allweddol ar gyfer eu hardaloedd neu'n defnyddio cynllun cymunedol presennol.
Sefydlu trefniadau llywodraethiant a gweinyddu	<ul style="list-style-type: none"> Mae datblygwyr yn nodi'r trefniadau llywodraethiant a gwneud penderfyniadau. Mae datblygwyr yn cytuno sut y bydd cymunedau'n cael eu cynnwys mewn gwneud penderfyniadau, yn enwedig ar lefel leol. Rhoddir cyhoeddusrwydd i'r trefniant cronfeydd cymunedol i gymunedau. Gall hyn gynnwys gwybodaeth am yr ardal sy'n gymwys ar gyfer cronfeydd cymunedol, lefel y cyllid sydd ar gael, dulliau dosbarthu, dechrau a hyd y cyllid, a threfniadau llywodraethu.
Datblygu'r cronfeydd cymunedol	<ul style="list-style-type: none"> Mae cronfeydd cymunedol yn seiliedig ar flaenoriaethau a dewisiadau'r cymunedau, fel y'u pennir trwy drefniadau llywodraethiant.
Cyflwyno cronfeydd cymunedol	<ul style="list-style-type: none"> Darparu arian cymunedol yn barhaus. Nodi cynigion a chyfleoedd newydd (os oes cyllid ar gael). Adrodd yn barhaus ar weithgareddau ac effeithiau i werthuso effeithiolrwydd canllawiau. Dylid ychwanegu prosiectau a ddatblygir yn yr Alban at Gofrestr Buddiannau Cymunedol Llywodraeth yr Alban⁶.

Cychwyn

Nawr bod y canllawiau wedi'u cyhoeddi, rydym yn disgwyl i brosiectau nad ydynt wedi dechrau cael eu hadeiladu eto, a fyddai'n cynnwys prosiectau lle nad yw gwaith wedi dechrau ar y safle ar gyfer y contract prif waith llawn, i gydymffurfio â'r canllawiau hyn.

Ni chaiff y canllawiau a'r polisi cronfeydd cymunedol eu cymhwyso'n ôl-weithredol (ar gyfer prosiectau lle mae'r gwaith adeiladu eisoes wedi dechrau neu lle mae'r seilwaith eisoes wedi'i adeiladu), er mwyn sicrhau dull gweithredu sy'n adlewyrchu'r newid sylweddol ym maint a chyflymder datblygiad rhwydwaith trawsyrro ym Mhrydain Fawr; a lleihau costau a fyddai'n cael eu hychwanegu at filiau trydan i ariannu cronfeydd cymunedol.

⁶ https://localenergy.scot/projects-overview/map/?project_type=cb_offered

Hyd y pecyn cronfeydd cymunedol

Rydym am alluogi cymaint o hyblygrwydd â phosibl am gyfnod y cronfeydd cymunedol, er mwyn darparu ar gyfer dewisiadau'r gymuned a'r buddion a ddarperir. Fodd bynnag, er mwyn sicrhau bod arian talwyr biliau trydan yn cael ei ddefnyddio'n briodol, rydym yn disgwyl i'r holl gyllid gael ei ddarparu gan ddatblygwyr o fewn 15 mlynedd i ddechrau adeiladu prosiect. Rydym yn rhagweld y bydd y rhan fwyaf, os nad y cyfan, o'r cyllid yn cael ei wario yn ystod y cyfnod adeiladu ond rydym am ddarparu rhywfaint o hyblygrwydd.

Lefel y cyllid

Er mwyn sicrhau canlyniad mwy teg a thryloyw i gymunedau ledled y wlad, mae'r canllawiau hyn yn nodi disgwyliad y llywodraeth o ran lefel y cyllid y dylai datblygwyr ei ddarparu. Mae'r lefelau ariannu a argymhellir wedi'u nodi yn y tabl isod.

Lefelau'r budd a argymhellir (a ddarperir fel cyfanswm yn hytrach na thaliad blynyddol):

Math o ased	Uned	Gwerth
Llinell uwchben	Fesul KM	£200,000
Is-orsaf	Fesul is-orsaf	£530,000
Gorsaf trawsnewid	Fesul gorsaf drawsnewid	£530,000
Gorsaf newid	Fesul gorsaf newid	£530,000

O ystyried bod y canllawiau'n caniatáu hyblygrwydd o ran pryd y bydd cyllid yn cael ei wario o fewn cyfnod o 15 mlynedd ar ôl i'r gwaith adeiladu ddechrau, ni fydd y cyllid yn fynegrifol er mwyn osgoi effeithiau anfwriadol ar fil trydan ychwanegol. Bydd y penderfyniad hwn yn cael ei gadw dan adolygiad.

Rhesymeg ar gyfer lefel y budd

Comisiynodd y llywodraeth flaenorol ymchwil gymdeithasol yn 2023⁷ i ddeall yn well farn y gymuned am seilwaith rhwydwaith trawsyrru a buddion cymunedol. Roedd hyn yn cynnwys cwestiynau ar lefel y budd a fyddai'n helpu i wella derbynioldeb seilwaith newydd mewn ardal leol cymuned.

Gan ddefnyddio'r data hyn, rydym wedi ceisio cydbwysu gwneud y mwyaf o dderbynioldeb ymhlith cymunedau sy'n byw ger seilwaith tra'n lleihau costau i dalwyr biliau trydan Prydain Fawr, a fydd yn y pen draw yn ariannu cronfeydd cymunedol. Ceir rhagor o wybodaeth am y dadansoddiad a ddefnyddiwyd i gefnogi hyn yn ymateb y llywodraeth i'r ymgynghoriad ar "fuddiannau cymunedol ar gyfer seilwaith rhwydwaith trawsyrru trydan".

Costau cyflawni

Mae'r llywodraeth yn cydnabod y bydd costau'n gysylltiedig â datblygu a gweinyddu'r pecyn cronfeydd cymunedol, gan gynnwys ymgysylltu ac unrhyw feithrin gallu sydd ei angen yn y gymuned leol.

Disgwylwn i ddatblygwyr ariannu costau cyflawni ar wahân i'r gronfa gymunedol ei hun. Bydd Ofgem yn craffu ar gostau cyflawni Perchnogion Darlledu a datblygwyr, a bydd angen iddynt ddangos i Ofgem fod costau cyflawni wedi'u cronni o'r egwyddorion cyntaf, gyda chostau adnoddau wedi'u rhestru yn hytrach na'u seilio ar gyfraddau sefydlog neu ganrannau o gost gyffredinol y prosiect, a'u bod yn effeithlon ac yn economaidd er mwyn i'r costau fod yn adenilladwy.

⁷ <https://www.gov.uk/government/publications/community-benefits-for-electricity-transmission-network-infrastructure>

Nid yw'r canllawiau hyn yn rhagnodi faint fydd costau cyflawni gan ein bod yn gwerthfawrogi y bydd hyn yn amrywio fesul prosiect. Fodd bynnag, disgwyliwn i gostau cyflawni fod yn llai na 10% o gyfanswm cost pecyn cronfeydd cymunedol. Mewn amgylchiadau eithriadol, efallai y bydd achosion pan fydd angen mwy o gymorth gan ddatblygwr ar gymuned i ddatblygu eu pecyn cronfa gymunedol ac, mewn achosion o'r fath, gall costau darparu fod yn uwch.

Er mwyn sicrhau bod datblygwyr yn darparu cyllid digonol ar gyfer costau cyflawni (yn enwedig cyllid ar gyfer ymgysylltu a meithrin gallu) byddwn yn parhau i adolygu'r canllawiau ar gostau cyflawni ac yn disgwyl i ddatblygwyr ddarparu gwybodaeth am gost costau cyflawni a'r hyn y cawsant eu defnyddio ar ei gyfer. Mae rhestr anghyflawn o gostau cyflawni posibl yn cynnwys (ond heb fod yn gyfyngedig i):

- Meithrin gallu
 - Gwaith dichonoldeb
 - Costau staff
 - Ymgysylltu
 - Marchnata
 - Costau cysylltiadau cyhoeddus
 - Costau gweinyddwr trydydd parti
 - Costau llywodraethu

Adennill costau

Mae angen i Berchenogion Trawsyrru, fel monopolïau a reoleiddir, gael eu cymeradwyo gan y rheoleiddiwr annibynnol Ofgem i adennill costau. Bydd Ofgem yn cytuno i ganiatáu arian cymunedol yn unol â'r lefelau a amlinellir yn y ddogfen ganllaw, ar gyfer prosiectau sydd o fewn cwmplas ac yn unol â disgwyliadau'r canllawiau. Mae'n rhaid i'r Perchnogion Trawsyrru ddangos i Ofgem bod costau gweinyddol wedi'u cronni o'r egwyddorion cyntaf a'u bod yn effeithlon ac yn economaidd, er mwyn i'r costau fod yn adenilladwy.

Ar gyfer datblygwyr rhyng-gysylltwyr, mae'r lefelau o arian cymunedol a argymhellir ar gyfer seilwaith trawsyrru trydan ar y tir, a'r costau cyflenwi cysylltiedig, fel y nodir yn y canllawiau hyn, yn adenilladwy drwy'r cynllun cap a llawr

rhwng y cydgysylltwyr, yn amodol ar broses asesu costau Ofgem sy'n sicrhau mai dim ond costau economaidd ac effeithlon sy'n cael eu hadennill.

Ar gyfer datblygwyr ynni gwynt ar y môr, mae'r lefelau o arian cymunedol a argymhellir ar gyfer seilwaith trawsyrru trydan ar y tir, a'r costau cyflenwi cysylltiedig, fel y nodir yn y canllawiau, yn adenilladwy drwy'r drefn PTA, yn amodol ar broses asesu costau Ofgem sy'n sicrhau mai dim ond costau economaidd ac effeithlon sy'n cael eu hadennill.

Disgwyliadau arweiniad

Mae gan y llywodraeth ddisgwyliad cryf i ddatblygwyr a chymunedau gydymffurfio â'r pwyntiau isod. Os bydd datblygwyr yn gwyrto oddi wrth y canllawiau hyn, rydym yn disgwyl iddynt esbonio pam i gymunedau.

Disgwyliadau datblygwyr prosiectau trawsyrru

Ardal sy'n gymwys i dderbyn arian cymunedol:

- **Dilynwch yr egwyddorion arfer da a restrir** yn y canllawiau wrth benderfynu ar yr ardal(oedd) sy'n gymwys ar gyfer cronfeydd cymunedol.

Ymgysylltu cymunedol:

- **Caniatáu i bob cymuned gymwys gael y cyfle i ymgysylltu.**
- Ymgysylltu ag **amrediad eang o randdeiliaid** o fewn cymunedau i ddeall eu hoffterau a'u blaenoriaethau.
- **Hysbysu cyngorau plwyf, cymuned a/neu dref a'r Aelodau Seneddol lleol (AS), Aelodau Senedd yr Alban (ASA) a/neu Aelodau'r Senedd (Aelodau Seneddol)** pan fyddant yn dechrau ymgysylltu â'r gymuned.
- **Ymgysylltu'n gynnar, yn rheolaidd, ac mewn partneriaeth â'r gymuned.**

- **Cyhoeddi gwybodaeth am benderfyniadau a wneir drwy gydol y broses** (e.e. cymunedau cymwys, dewisiadau a blaenoriaethau cymunedol, lefel y cyllid sydd ar gael, dulliau dosbarthu, hyd trefniadau ariannu a llywodraethu) ac **egluro sut mae cynlluniau'n cyd-fynd â blaenoriaethau a dewisiadau cymunedau a sut maent yn cadw at y canllawiau neu'n ymwahanu oddi wrthynt.**
- Rhannu â'r gymuned **astudiaethau achos o becynnau budd eraill.**

Cefnogi cymunedau i gymryd rhan:

- **Rhannwch y canllaw hwn â phob rhanddeiliad sydd â diddordeb** fel cam cyntaf.
- Un o ddisgwyliadau allweddol y canllawiau hyn yw bod y buddion a ddarperir yn adlewyrchu blaenoriaethau a dewisiadau cymunedau cymwys. Disgwylir i'r datblygwr **esbonio'n gyhoeddus sut mae gwneud penderfyniadau yn adlewyrchu blaenoriaethau a dewisiadau cymunedau.**

Monitro a gwerthuso:

- Disgwyliwn i ddatblygwyr **gyflawni ac yna cyhoeddi eu gwaith monitro a gwerthuso** eu hunain ar wahân i'r hyn a wneir gan y llywodraeth.

Costau ariannu a darparu:

- Disgwyliwn i ddatblygwyr ddefnyddio cyllid ychwanegol ar gyfer costau cyflawni. Ni ddylai costau cyflenwi ddod o'r un "pot" â'r gronfa gymunedol a fydd yn deillio o'r lefel o fudd a argymhellir.
- Disgwyliwn i ddatblygwyr roi gwybodaeth i Ofgem am eu costau cyflenwi cysylltiedig a'r hyn y cawsant eu defnyddio ar ei gyfer. Bydd Ofgem yn craffu ar gostau cyflenwi Perchnogion Darlledu a datblygwyr.
- Mae'n raid i'r Perchnogion Darlledu ddangos i Ofgem bod costau cyflawni wedi'u cronni o'r egwyddorion cyntaf, gyda chostau adnoddau wedi'u rhestru yn hytrach na'u seilio ar gyfraddau sefydlog neu ganrannau o gost

gyffredinol y prosiect, a'u bod yn effeithlon ac yn economaidd er mwyn i'r costau fod yn adenilladwy.

Disgwyliadau'r gymuned

Rydym yn cydnabod bod unrhyw gymuned benodol yn cynnwys amrywiaeth o wahanol bobl, grwpiau, cyrff a sefydliadau. Mae'r canlynol yn gyfres o gamau y gall cymunedau ddymuno eu cymryd wrth gymryd rhan yn y broses cronfeydd cymunedol (nid yw'r rhain yn gyflawn):

Proses ymgysylltu cymunedol:

- **Ymgysylltu â'r datblygwr, a darparu gwybodaeth leol, hoffterau a mewnwelediadau.** Yn benodol, gall hyn gynnwys cymryd rhan yn y gwaith o ddatblygu nodi anghenion a dewisiadau lleol, datblygu cynlluniau ymgysylltu, trefniadau llywodraethu (yn enwedig ar lefel leol) a datblygu cynigion ar gyfer cronfeydd cymunedol.
- **Helpu i adnabod y rhai sy'n cynrychioli'r gymuned** i gymryd rhan mewn prosesau gwneud penderfyniadau (lle bo'n berthnasol). Mae hyn yn cynnwys darparu gwybodaeth leol ar sut i ymgysylltu â grwpiau anodd eu cyrraedd a chynghori ar ddull a fydd yn helpu i gyrraedd cynulleidfya leol amrywiol.
- **Gweithio gyda'r datblygwr i nodi anghenion capasiti a gallu a defnyddio cymorth** y mae'r datblygwr yn ei gynnig neu geisio cymorth proffesiynol a/neu brofiadol gan sefydliadau lleol/cenedlaethol sydd â phrofiad o ddatblygu cronfeydd cymunedol.

Cyfathrebu a thryloywder:

- **Cynorthwyo i roi'r wybodaeth ddiweddaraf** i'r gymuned, lle bo'n bosibl, drwy'r sianel gyfathrebu o'u dewis a hyrwyddo sianeli cyfathrebu'r datblygwr.

Disgwyliadau llywodraeth leol

Mae awdurdodau lleol, gan gynnwys cynghorau lleol⁸, yn deall yr ardal leol a bydd ganddynt ddiddordeb mewn cronfeydd cymunedol ar ran eu cymunedau. Gallant chwarae rhan gefnogol bwysig **wrth hwyluso ymgysylltu a nodi**

⁸ Mae hyn yn cynnwys cynghorau sir, dosbarth, bwrdeistref, dinas, unedol, cynghorau plwyf a chymuned, yn ogystal â bwrdeistrefi Llundain a metropolitan.

blaenoriaethau lleol. Fodd bynnag, ni ddylent **fod yn rhan o'r broses gwneud penderfyniadau.**

Mae hyn oherwydd y dylai cronfeydd cymunedol adlewyrchu dewisiadau cymunedol yn uniongyrchol. Bydd rôl a chyfrifoldebau llywodraeth leol yn amrywio o brosiect i brosiect, ond efallai **y bydd yn ymwneud â'r gweithgareddau canlynol** (nid rhestr gyflawn):

- Helpu i **nodi'r dull gorau o ymgysylltu â'r gymuned**, gan gynnwys sianeli cyfathrebu presennol, fforymau perthnasol a rhanddeiliaid lleol allweddol.
- Helpu i **sefydlu cysylltiadau** â mentrau a grwpiau presennol sy'n darparu prosiectau a gwasanaethau lleol.
- Cydgysylltu â'r datblygwr i **rannu anghenion a blaenoriaethau lleol** y gellid mynd i'r afael â hwy drwy'r pecyn cronfeydd cymunedol, a thynnu sylw at gyfleoedd i gydweithio rhwng prosiectau neu syniadau.
- **Hyrwyddo cyfranogiad cymunedol** wrth ddatblygu'r pecyn buddion.

Disgwyliadau cynrychiolwyr etholedig

Disgwyliwn i gynrychiolwyr etholedig, gan gynnwys Aelodau Seneddol (ASau), Aelodau o Senedd yr Alban (ASA) a/neu Aelodau o'r Senedd (AS) a chynghorwyr lleol, **hyrwyddo cyfranogiad cymunedol ac ymgysylltu'n bragmatig â'r datblygwr** drwy gydol y broses.

Perthynas â'r broses gynllunio

Mae'r cronfeydd cymunedol a amlinellir yn y ddogfen ganllaw hon ar wahân i awdurdodau cynllunio yng Nghymru, Lloegr a'r Alban ac nid ydynt yn ystyriaeth berthnasol ar eu cyfer⁹. Ni fyddant yn ystyriaeth yn y broses gynllunio nac yn y penderfyniad i gymeradwyo neu wrthod prosiect arfaethedig. Nid yw cronfeydd cymunedol yn fodd o liniaru effeithiau amgylcheddol neu gymdeithasol prosiectau seilwaith, y dylai datblygwr y prosiect fynd i'r afael â nhw drwy'r broses gynllunio. Gall y gymuned barhau i godi materion neu bryderon am y prosiect drwy'r broses ymgynghori a chynllunio, heb ofni y bydd hyn yn amharu ar neu'n diarddel arian cymunedol.

Fodd bynnag, dylid nodi, os na fydd datblygiad yn symud ymlaen i adeiladu, ni fydd arian cymunedol yn cael ei ddarparu.

Cwmpas tiriogaethol

Bydd y canllawiau'n berthnasol yng Nghymru, Lloegr a'r Alban yn unig, ac fe'u datblygwyd mewn ymgynghoriad â Llywodraethau Cymru a'r Alban.

Egwyddorion Arfer Da Llywodraeth yr Alban ar gyfer Budd Cymunedol o Ddatblygiadau Ynni Adnewyddadwy ar y Tir

Rydym yn ymwybodol bod Llywodraeth yr Alban yn adolygu ei Hegwyddorion Arfer Da ar gyfer buddion cymunedol o ddatblygiadau ynni adnewyddadwy ar y tir ac ar y môr. Bydd Llywodraeth y DU yn gweithio'n agos gyda Llywodraeth yr Alban i ddeall unrhyw ryngweithio rhwng y ddwy set o ganllawiau yn dilyn casgliad ymgynghoriad Llywodraeth yr Alban ar Fuddiannau Cymunedol o Ddatblygiadau Ynni Sero Net.

Pan fydd Llywodraeth yr Alban yn cyhoeddi ei chanllawiau diwygiedig, bydd Llywodraeth y DU yn nodi sut y mae'n disgwyl i ddatblygwyr yn yr Alban gydymffurfio â'r Cronfeydd Cymunedol ar gyfer Seilwaith Trawsyrru ar y Tir: Canllawiau ac Egwyddorion Arfer Da Llywodraeth yr Alban ar gyfer datblygiadau ar y tir ac ar y môr. Fel mesur interim, rydym yn disgwyl i ddatblygwyr yn yr Alban gydymffurfio â chanllawiau'r DU a'r Alban.

⁹ Mae NPF4 yn nodi'r weledigaeth ar gyfer gweithio tuag at sero net i'r Alban erbyn 2045 ac yn dylanwadu ar bob penderfyniad cynllunio a chaniatâd yn yr Alban

3. Trefniadau llywodraethiant

Mae'n bwysig bod trefniadau llywodraethiant effeithiol ar waith i gefnogi'r gwaith o gyflawni'r buddion y cytunwyd arnynt. Mae hyn er mwyn sicrhau bod y cyllid yn cael ei ddefnyddio'n briodol ac yn effeithiol; darparu llwybr ar gyfer uwchgyfeirio unrhyw bryderon ynghylch sut mae'r pecyn budd-daliadau yn cael ei weinyddu; a monitro a gwerthuso effaith y pecyn buddion.

Mae arfer da yn mynnu bod gwahaniad swyddogaethol rhwng gweinyddwr y cronfeydd cymunedol a'r corff penderfynu sy'n penderfynu sut y caiff yr arian sydd ar gael ei ddosbarthu. Mae hyn yn helpu i osgoi unrhyw agenda gorfforaethol wirioneddol neu ganfyddedig neu wrthdaro buddiannau. Ni ddylai unigolion sy'n ymwneud â gwneud penderfyniadau fod yn rhan o unrhyw brosiectau cronfeydd cymunedol a ariennir drwy'r broses hon.

Mae gan Ofgem, fel rheolydd annibynnol Perchnogion Darlledu, gyfrifoldeb i sicrhau bod arian defnyddwyr ynni yn cael ei wario'n ddarbodus ac yn effeithlon. Felly, bydd gan Ofgem rôl o ran sicrhau bod trefniadau llywodraethiant effeithiol ar waith, a bydd yn ofynnol i Berchenogion Trawsyrru gymeradwyo trefniadau llywodraethiant ar gyfer cronfeydd cymunedol gydag Ofgem.

Strwythurau gwneud penderfyniadau

Mae strwythurau gwneud penderfyniadau amrywiol, gan gynnwys dulliau cyfunol, y gellir eu hystyried i roi hyblygrwydd wrth ddarparu'r ateb gorau ar gyfer darparu cronfeydd cymunedol yn effeithlon ac yn effeithiol.

Disgwyliwn y bydd y gymuned yn cymryd rhan sylweddol mewn gwneud penderfyniadau. Gall cymunedau ddod â safbwyntiau na fyddai'r datblygwr yn ymwybodol ohonynt fel arall. Er enghraifft, gallant ddod â gwybodaeth leol am ba brosiectau fyddai'n fwyaf llwyddiannus yn yr ardal leol a gallant nodi cyfleoedd ar gyfer cydgysylltu â phrosiectau lleol eraill a ffrydiau ariannu. Gall prosiectau trawsyrru gwmpasu cannoedd o gilometrau, a chynnwys llawer o gymunedau. Mae angen ystyried hyn wrth

datblygu'r dull o wneud penderfyniadau er mwyn sicrhau cydbwysedd priodol rhwng sicrhau cyfranogiad cymunedol a lleihau costau ychwanegol i dalwyr biliau trydan a'r baich gweinyddol ar ddatblygwyr. Mae'n debygol y bydd y dull o gynnwys y gymuned (a phwy sy'n cael ei gyfrif fel y 'gymuned') wrth wneud penderfyniadau yn amrywio yn ôl a yw cyllid yn cael ei ddyrannu mewn modd lleol a/neu strategol.

Isod mae enghreifftiau o strwythurau gwneud penderfyniadau i ddatblygwyr a chymunedau eu hystyried. Sylwer nad yw'r rhestr hon yn hollgynhwysfawr.

- **Ar gontract allanol i sefydliad trydydd parti:** Gall datblygwyr roi'r gwaith o wneud penderfyniadau ar gontract allanol i elusennau neu gwmnïau lleol profiadol sydd â hanes cost effeithiol a phroffedig. Defnyddir y dull hwn yn aml ar gyfer rheoli cynlluniau grant.
- **Cyfranogiad cymunedol mewn byrddau gwneud penderfyniadau:** Mae aelodau cymunedol yn cymryd rhan mewn byrddau gwneud penderfyniadau a reolir gan ddatblygwyr neu drydydd partion. Mae hyn er mwyn sicrhau bod dewisiadau lleol yn cael eu hystyried ochr yn ochr â meini prawf prosiect ehangach.
- **Pleidleisio cymunedol:** Gellid gwahodd cymunedau i bleidleisio ar nifer dethol o brosiectau. Mae'n bosibl fod y datblygwr, yr aseswr annibynnol neu randdeiliaid cymunedol wedi dewis prosiectau ymlaen llaw fel rhai sy'n bodloni meini prawf penodol.
- **Gwneud penderfyniadau a arweinir gan y gymuned:** Rhoddir rheolaeth lawn i grwpiau cymunedol newydd neu bresennol, megis elusennau cofrestredig neu gyrff penodedig, grwpiau cymunedol, neu fyrddau lleol i ddyrannu cyllid yn unol ag anghenion a dewisiadau lleol, heb unrhyw oruchwyliaeth allanol. Mae canllawiau ychwanegol ar sefydlu grŵp cymunedol newydd ar gael yma:
 - **Cymru a Lloegr:** [Sefydlu | NCVO](#)
 - **Yr Alban:** [Sefydlu elusen - SCVO](#)

Astudiaeth achos: sefydlu corff newydd i lywodraethu cronfeydd cymunedol

Glenkens and District Trust (GDT).

Mae Glenkens and District Trust (GDT) yn gorff dosbarthu arian a arweinir gan y gymuned, sy'n gweithredu ar draws deg cymuned yn Dumfries a Galloway. Mae GDT yn gwneud penderfyniadau ynghylch dyrannu cyllid presennol ac yn y dyfodol sy'n gysylltiedig â dwy fferm wynt, Blackcraig a rhan o Windy Rig.

Llywodraethiant sy'n grymuso.

Mae GDT am sicrhau y gellir gwneud y mwyaf o unrhyw gronfeydd cymunedol er budd hirdymor cymunedau lleol, trwy stiwardiaeth dda a gweithio mewn partneriaeth. Yn 2020, daeth GDT yn Sefydliad Corfforedig Elusennol dwy haen yr Alban, gan gadw Cynghorau Cymuned wrth wraidd ei lywodraethiant, ond gan alluogi ychwanegu Ymddiriedolwyr annibynnol i sicrhau bod sgiliau ac amrywiaeth priodol yn bresennol. Trwy greu haen Aelodaeth Gysylltiol, mae GDT wedi democrateiddio gweithgaredd yr Ymddiriedolaeth, wedi grymuso unigolion ac wedi darparu ymdeimlad o berchenogaeth wrth lunio dyfodol y gymuned.

Mae GDT yn alluogwr prosiectau yn hytrach na sefydliad cyflawni. Mae'r Ymddiriedolaeth yn gweithio mewn partneriaeth â Foundation Scotland i ddarparu Cronfa Gymunedol Glenkens a'r Cylch. Ar hyn o bryd mae'r gronfa gymunedol yn darparu tua £300,000 y flwyddyn i'w ddsbarthu i fentrau cymunedol lleol.

Ym mis Medi 2020, cyhoeddodd GDT Gynllun Gweithredu Cymunedol traws-ardal drwy grant galluogi gan Gynllun Ynni Cymunedol ac Adnewyddadwy (CARES) Llywodraeth yr Alban. Roedd y grant hwn yn cefnogi GDT i ddod ag ymgynghorwyr allanol i mewn, gan ychwanegu arbenigedd a chynghor cynllunio gweithredu cymunedol, a phersbectif annibynnol ac ehangach. Helpodd yr ymgynghorwyr i ddod o hyd i ffyrdd arloesol o estyn allan at aelodau llai gweithgar o'r gymuned, gan sicrhau bod pob llais yn cael ei glywed. Mae'r Cynllun Gweithredu Cymunedol i'w weld yma.

Troi nodau yn realiti.

Cydyfeiriodd GDT ei Strategaeth Cronfa Gymunedol yn llawn â'r themâu blaenoriaeth a nodir yn eu Cynllun Gweithredu Cymunedol. Gwnaethpwyd hyn i ymgorffori uchelgais a dyheadau cymunedol yn effeithiol ledled ardal y Gronfa.

Mae rhai prosiectau allweddol yn cynnwys:

- Creu Rhwydwaith Bwyd Lleol Glenkens
- Gwaith cadarnhaol ar greu Tai Cymunedol newydd
- Creu cynllun cymorth newydd ar gyfer gwarchodwyr plant lleol

Gellir darllen adroddiad ar lwyddiannau'r Cynllun Gweithredu Cymunedol hyd yn hyn yma.

Canlyniadau diriaethol yn newid bywydau.

Mae GDT yn amlygu effaith drawsnewidiol ymgysylltu â'r gymuned, cynllunio strategol, a dyrannu adnoddau'n effeithiol. Trwy roi'r Cynllun Gweithredu Cymunedol ar waith, mae GDT wedi darparu llwyfan lle gellir cydnabod dyheadau cymunedol tra hefyd yn uno'r ardal trwy fynegi'n glir nodau cymunedol a rennir. Mae ymgyrch GDT tuag at ddull cronfa gyfun 'pawb am un', ochr yn ochr â'r Cynllun Gweithredu Cymunedol, yn gweithredu fel map ffordd strategol, gan arwain y broses o ddyrannu cyllid yn unol â buddiannau hirdymor y gymuned.

Monitro a gwerthuso gan y llywodraeth

Mae'r Llywodraeth yn bwriadu datblygu dull cadarn a chymesur o fonitro a gwerthuso effaith y cronfeydd cymunedol ar gyfer y cynllun seilwaith trawsyrru er mwyn sicrhau bod ei nodau allweddol yn cael eu gwireddu, sy'n cynnwys (nid rhestr gyflawn):

- Gwella lefelau derbynioldeb cymunedau ar gyfer prosiectau seilwaith rhwydwaith trawsyrru;
- Helpu i leihau oedi wrth gyflawni prosiectau seilwaith rhwydwaith trawsyrru;
- Creu canlyniadau cadarnhaol hirdymor i gymunedau sy'n derbyn arian cymunedol;
- Gwella ymgysylltiad rhwng datblygwyr, cymunedau a rhanddeiliaid eraill.

Bydd y canllawiau hyn yn parhau i fod yn agored i gael eu hadolygu os byddwn yn penderfynu nad ydynt yn cael yr effaith a fwriadwn. Bydd unrhyw benderfyniad o'r fath yn cael ei gefnogi gan dystiolaeth a gasglwn yn ystod ein gwaith o fonitro a gwerthuso'r cynllun. Byddwn yn rhoi diweddariad ar ein strategaeth monitro a gwerthuso maes o law.

Monitro a gwerthuso gan ddatblygwyr

Disgwyliwn i ddatblygwyr wneud eu gwaith monitro a gwerthuso eu hunain ar wahân i'r hyn a wneir gan y llywodraeth, fel rhan o arfer busnes da ac i ddarparu atebolrwydd. Gallai hyn gynnwys nodi gwersi a ddysgwyd o sut mae eu sefydliad yn darparu'r canllawiau ac asesu'r canlyniadau y maent yn eu cyflawni.

Archwilio Ofgem

Mae gan Ofgem, fel rheolydd annibynnol Perchnogion Darlledu, gyfrifoldeb i sicrhau bod arian defnyddwyr ynni yn cael ei wario'n ddarbodus ac yn effeithlon. Felly, bydd gan Ofgem rôl i sicrhau bod cyllid yn cael ei wario yn ôl y disgwyl gan Berchenogion Trawsyrru a bydd datblygwyr yn rhoi'r trefniadau archwilio angenrheidiol ar waith.

Dylai'r datblygwr adrodd ar yr hyn sydd wedi'i ariannu, a pha gynnydd a gyflawnwyd ar ymrwymadau a ariannwyd yn flaenorol a'u heffaith.

4. Ymgysylltu cymunedol

Mae angen i gronfeydd cymunedol adlewyrchu barn cymunedau. Felly mae ymgysylltu â'r gymuned yn hanfodol ar bob cam o'r broses ac yn arbennig i'w ddisgwyl wrth ddatblygu:

- yr ardal sy'n gymwys i dderbyn arian cymunedol;
- cynlluniau ar gyfer ymgysylltu â'r gymuned;
- dealltwriaeth o ddewisiadau ac amcanion cymunedol; a
- threfniadau llywodraethiant.

Bydd angen i'r dull o ymgysylltu â'r gymuned fod yn gymesur â maint y prosiect. O ystyried y gall rhai prosiectau seilwaith trawsyrru gwmpasu cannoedd o gilometrau, mewn rhai amgylchiadau efallai na fydd yn bosibl i'r datblygwr ymgysylltu'n uniongyrchol â'r holl randdeiliaid cymunedol. Fodd bynnag, rydym yn disgwyl i bob cymuned gymwys gael y cyfle i ymgysylltu.

Lle mae cynghorau plwyf, cymuned a/neu dref yn bresennol, gallant weithredu fel cyfrwng i ymgysylltu â'r gymuned, yn enwedig i ddeall hoffterau a blaenoriaethau cymunedau.

Mae cynghorau plwyf/cymuned a/neu dref mewn sefyllfa arbennig o dda i weithredu fel pwynt cyswllt cyntaf a gallant helpu i nodi grwpiau a rhwydweithiau presennol o fewn cymuned y gellir eu defnyddio ar gyfer ymgysylltu i helpu i ddatblygu cynlluniau ymgysylltu. Dylai datblygwyr hefyd ystyried ymgysylltu ag awdurdodau lleol, sefydliadau sector gwirfoddol lleol a grwpiau cymunedol eraill. Disgwylwn i'r gymuned roi cyngor ar ddull gweithredu a fydd yn helpu i gyrraedd cynulleidfa leol amrywiol.

Er mwyn cyflawni arfer da o ran ymgysylltu â'r gymuned, dylai datblygwyr:

- **Ymgysylltu â'r gymuned a rhanddeiliaid, gan ganolbwyntio ar y rheini sy'n "anodd eu cyrraedd" ac a allai fod yn cael eu tangynrychioli mewn bywyd cyhoeddus ehangach.** Gallai hyn gynnwys (ond heb fod yn gyfyngedig i) incwm isel, unigolion anabl, mudol a lleiafrifoedd ethnig, unigolion hŷn ac iau.

Sicrhau bod eu hymgysylltiad yn hygyrch i bawb. Dylai hyn gynnwys ystyriaeth o:

- **Ddefnyddio amrywiaeth o ddulliau a sianeli ymgysylltu gwahanol** i sicrhau bod yr ymarfer ymgysylltu yn cyrraedd ac yn ennyn diddordeb cynulleidfa amrywiol;
- **Amseriad a lleoliad eu gweithgareddau ymgysylltu;** a
- **Gofynion dwyieithrwydd**, yn enwedig ar gyfer prosiectau yng Nghymru a'r Alban.

Enghreifftiau o randdeiliaid cymunedol allweddol

- Trigolion lleol yn agos at y prosiect arfaethedig ac mewn aneddiadau cyfagos.
- Cyrff llywodraeth leol, gan gynnwys awdurdodau lleol, cynghorau plwyf, cymuned a/neu dref.
- Aelodau Seneddol (ASau), Aelodau o Senedd yr Alban (ASA) a/neu Aelodau o'r Senedd (AS).
- Sefydliadau sector gwirfoddol a sefydliadau angori megis elusennau, dielw, ymddiriedolaethau cymunedol a mentrau cymdeithasol.
- Cymdeithasau tai, cymdeithasau tenantiaid a chymdeithasau trigolion lleol.
- Busnesau lleol.
- Sefydliadau addysgol ac iechyd gan gynnwys ysgolion, colegau a phrifysgolion lleol, yn ogystal â gwasanaethau iechyd y GIG neu'r gymuned.
- Darparwyr gwasanaethau allweddol eraill fel pwyllgorau neuadd bentref, cyfleusterau gofal iechyd, cyfleusterau preswyl, darparwyr gofal a gwasanaethau trafndiaeth gymunedol.

- **Ymgysylltu'n gynnar, yn aml ac mewn partneriaeth â chymunedau.** Rydym yn disgwyl i'r ymgysylltu ddechrau'n gynnar, er enghraifft, ochr yn ochr â dechrau unrhyw ymgysylltu ar gynigion y prosiect seilwaith trawsyrru. Mae hyn er mwyn sicrhau bod gan gymunedau ddigon o amser i ddechrau cydgysylltu a datblygu'r capasiti a'r gallu i gymryd rhan ystyrlon yn y broses. Ar yr adeg hon, dylai datblygwyr hysbysu cynghorau plwyf, cymuned a/neu dref yr effeithir arnynt gan y seilwaith newydd arfaethedig, yn ogystal â'r AS(au) lleol perthnasol, yr ASA(au) a'r AS(au). Mae'n bwysig fod ymgysylltu â'r gymuned yn broses barhaus gyda chyfleoedd lluosog i gymryd rhan. Rydym yn argymhell bod datblygwyr yn sefydlu rôl cyswllt cymunedol ffurfiol i fod yn brif bwynt cyswllt ar gyfer y gymuned.

- **Byddwch yn dryloyw.** Fel y nodwyd yn yr adran egwyddorion, mae tryloywder yn allweddol ar gyfer sicrhau tegwch i gymunedau o dan ddull hyblyg o ddarparu cronfeydd cymunedol. Mae tryloywder yn galluogi cymunedau a llywodraeth i gael sicrwydd eu bod yn cydymffurfio â'r canllawiau.

- Dylai datblygwyr fod **yn agored wrth ymgysylltu â chymunedau a darparu diweddariadau rheolaidd ar gynnydd.** Disgwyliwn i'r datblygwr gyhoeddi gwybodaeth am yr ardal(oedd) sy'n gymwys ar gyfer cronfeydd cymunedol,

dewisiadau a blaenoriaethau cymunedau (os na chânt eu cyhoeddi gan gymunedau), lefel y cyllid sydd ar gael, dulliau dosbarthu cyllid, hyd y cyllid a threfniadau llywodraethiant. Dylai datblygwyr fod yn glir o'r cychwyn cyntaf ynghylch lefel amcangyfrifedig y cyllid sydd ar gael, gan gydnabod y bydd cyllid yn amodol ar ddyluniad terfynol y prosiect.

- Dylai datblygwyr fod **yn glir wrth egluro sut y gwnaed penderfyniadau drwy gydol y broses a sut y maen nhw wedi cydymffurfio â'r canllawiau.** Dylai datblygwyr esbonio sut mae ymgysylltu wedi cael ei ddefnyddio i ddatblygu cronfeydd cymunedol mewn modd "fe ddywedoch chi, fe aethon ni ati". Lle na ellir mynd i'r afael ag adborth neu os yw'r datblygwr wedi dod i farn wahanol, mae'n dal yn bwysig i'r datblygwr gydnabod hyn ac esbonio pam.

- Mae arfer gorau ar gyfer cyfleu canlyniadau gweithgareddau ymgysylltu yn cynnwys (ddim yn gyflawn):
 - Sefydlu ffordd o roi'r wybodaeth ddiweddaraf i randdeiliaid â diddordeb am ddatblygiadau budd cymunedol e.e. gwefan sy'n wynebu'r cyhoedd;
 - Caniatáu i randdeiliaid gofrestru eu diddordeb gyda'r datblygwr i dderbyn diweddariadau o'r fath;
 - Cyhoeddi'r deunyddiau a ddefnyddiwyd yn ystod y broses ymgysylltu mewn lleoliad hygrych a chyhoeddus; a
 - Cyhoeddi ymatebion a dderbyniwyd gan y gymuned ac esboniad o sut y defnyddiwyd yr adborth hwnnw i ddatblygu'r cynllun (os cafodd ei greu) a'r pecyn cronfeydd cymunedol.
 - Dylai datblygwyr sicrhau bod gan gymunedau fynediad at enghreifftiau blaenorol i ysbrydoli eu buddion cymunedol eu hunain. Disgwylw'n i ddatblygwyr rannu astudiaethau achos perthnasol.
- **Sicrhau bod ymgysylltiad ar gronfeydd cymunedol a'r prosiect seilwaith ei hun yn cael eu cadw ar wahân.** Dylid cadw trafodaethau ar y prosiect seilwaith arfaethedig ar wahân i drafodaethau ar gronfeydd cymunedol lle bo modd. Mae hyn er mwyn sicrhau bod cymunedau'n gallu deall nodau, cwmpas ac effaith y prosiect yn well a gwneud sylwadau arnynt heb gyfuno'r materion hyn â manylion cyllid cymunedol. Fel y cyfryw, disgwylw'n y dylai datblygwyr egluro'r gwahaniad hwn ym mhob ymgysylltiad a darparu canllawiau ar sut y gall cymunedau rannu eu barn ar gynigion prosiect.

Dylai'r datblygwr rannu'r canllawiau hyn â'r holl randdeiliaid sydd â diddordeb fel cam cyntaf. Dylai datblygwyr hefyd gynnal eu hymchwil eu hunain i ddeall natur amrywiol ac anghenion y gymuned, gan gynnwys drwy ymgysylltu â rhanddeiliaid lleol.

Disgwylw'n i'r datblygwr gynnig cymorth ychwanegol i gymunedau lle bo angen. Gall hyn gynnwys darparu cyllid ar gyfer cymorth a chyingor proffesiynol, neu ariannu sefydliad proffesiynol â phrofiad addas, sefydliadau gwirfoddol y trydydd sector neu grwpiau cymunedol yn yr ardal leol i ddatblygu sgiliau yn y gymuned leol i gefnogi'r broses ymgysylltu a datblygu a darparu cronfeydd cymunedol. Dylid hefyd ystyried cyllid i gefnogi adnoddau tymor hwy i sefydliadau lleol. Mae amrediad eang o sefydliadau sydd a'r arbenigedd, profiad a rhwydweithiau sy'n bodoli o fewn cymunedau i gynorthwyo â'r broses hon a gallant weithredu yn aml fel cyfryngwr dibynadwy.

Mae pecynnau cymorth ar gael a all helpu i arwain cymunedau drwy'r broses o ddatblygu pecyn budd cymunedol. Mae hyn yn cynnwys y Pecyn Cymorth Partneriaethau Lleol¹⁰, y pecyn cymorth Budd Cymunedol a gynhyrchwyd gan Local Energy Scotland¹¹, a'r Pecyn Adnoddau sydd wedi'i gyhoeddi ynghyd â'r Canllawiau Budd Cymunedol ar gyfer Gwynt ar y Tir yn Lloegr.

Os penodir Swyddog Cyswllt Cymunedol gan y datblygwr, dylai ei rôl gynnwys nodi anghenion y gymuned a chynnig y cymorth cywir i fynd i'r afael â'r rhain.

Disgwylw'n i'r gymuned ystyried defnyddio unrhyw gymorth y mae'r datblygwr yn ei gynnig, neu fynd ati'n rhagweithiol i geisio cymorth proffesiynol a/neu profiadol.

Cefnogi cymunedau i gymryd rhan

Gall fod angen cymorth ychwanegol ar gymunedau i sicrhau eu bod yn gallu cymryd rhan yn llawn yn y broses ac i alluoogi datblygwyr i ddarparu cronfeydd cymunedol ag effeithiau arwyddocaol a-hirhoedlog.

¹⁰ <https://localpartnerships.gov.uk/resources/community-benefits-toolkit/>

¹¹ <https://localenergy.scot/community-benefits-toolkit/>

Astudiaeth Achos – Cefnogi gallu a chapasiti cymunedol, Cronfa Sero Net, SP Energy Networks

Yn 2022, lansiodd SP Energy Networks Gronfa Sero Net gwerth £5 miliwn i gefnogi cymunedau bregus a sicrhau nad oes neb yn cael ei adael ar ôl ar daith y wlad i sero net. Mae'n cefnogi'n uniongyrchol sefydliadau cymunedol o fewn ardaloedd SP Energy Networks Transmission sy'n edrych i ddatgarboneiddio eu cymunedau ar draws Canolbarth a De'r Alban.

Mae ariannu prosiectau gwyrdd yn hanfodol i alluogi uchelgeisiau sero net lleol, ond mae angen cymorth ychwanegol ar rai cymunedau i ddatblygu'r cynlluniau prosiect hynny. Mae'r Gronfa Sero Net yn helpu cymunedau lleol i ddatblygu eu syniadau a'u prosiectau sero net trwy'r gweithdai sero net a chymorth cynllunio prosiectau a dichonoldeb.

Cyflwynodd y gweithdy sero net cyffredinol cyntaf, a gynhaliwyd ym mis Ionawr 2023, dros 70 o bobl i opsiynau sero net y gallant eu hystyried wrth ddatgarboneiddio eu cartrefi a'u cymunedau. Mae'r gronfa hefyd wedi darparu 16 o weithdai cymunedol wedi'u teilwra ers mis Tachwedd 2022. Mae dros 130 o gynrychiolwyr cymunedol wedi mynychu, gan archwilio heriau lleol a llwybrau i sero net.

Mae ail gam y gronfa yn cynnig cymorth cynllunio prosiect a dichonoldeb i'r rhai sydd ag angen mwy o arweiniad i ffurfioli eu cynlluniau. Mae'r cymorth arbenigol a ddarperir i gymunedau cymwys yn eu galluogi i gadarnhau eu syniadau a choladu cynlluniau prosiect ffurfiol i baratoi eu prosiectau i'w cyflawni.

Mae llu o elusennau a sefydliadau sy'n cefnogi cymunedau ledled yr Alban bellach wedi cael cyllid gan y Gronfa Sero Net i gyflwyno technoleg sero net arloesol. Mae'r prosiectau'n amrywio o osod paneli solar a phympiau gwres i brynu cerbydau trydan ac ôl-osod adeiladau rhestredig i gynyddu effeithlonrwydd ynni.

Am fwy o wybodaeth ewch i:

https://www.spenergynetworks.co.uk/pages/the_net_zero_fund_t2.aspx



Llun: Gweithdy cymunedol

5. Nodi cymunedau cymwys

Mae pob cymuned yn wahanol, a gall rhai prosiectau trawsyrru gwmpasu cannoedd o gilometrau gyda llawer o gymunedau gerllaw. Felly, bydd angen diffinio'r ardal sy'n gymwys i dderbyn arian cymunedol fesul achos a mabwysiadu dull gweithredu cymesur. Fodd bynnag, rydym yn disgwyl i ddatblygwyr a chymunedau ddilyn yr egwyddorion a restrir isod. Nid yw'r egwyddorion hyn yn hollgynhwysfawr a gall fod ffactorau eraill sy'n berthnasol wrth nodi cymunedau cymwys.

Mae'r rhain yn cynnwys:

- **Dulliau strategol a lleol cyfun.** Efallai y bydd y datblygwr yn penderfynu dyrannu rhywfaint o arian tuag at ddull strategol. Byddai hyn yn adlewyrchu blaenoriaethau strategol a allai sicrhau buddion cymdeithasol, economaidd ac amgylcheddol ar raddfa fwy nag y gellir ei gyflawni ar lefel leol. Gall hefyd adlewyrchu cydgysylltiad lleoedd lleol a'u blaenoriaethau a'u hanghenion cyffredin. Fodd bynnag, mae'n hollbwysig bod cymunedau sydd agosaf at seilwaith y rhwydwaith hefyd yn derbyn cyllid cymunedol sy'n adlewyrchu eu blaenoriaethau lleol penodol. Ni all datblygwyr gyflwyno dull strategol yn unig. Anogir ymagwedd ddeuol o fuddion strategol a lleol.
- **Ymgysylltu â chymunedau a nodir drwy'r broses gynllunio.** Mae gan ddatblygwyr fesurau eisoes yn bodoli i adnabod y gymuned leol i ymgysylltu â hi ar gynigion prosiect. Dylai datblygwyr ddefnyddio'r mesurau hyn fel man cychwyn i adnabod y gymuned leol a allai fod yn gymwys ar gyfer cronfeydd cymunedol.
- **Nifer y cymunedau ar hyd y llwybr.** Gall prosiectau gwmpasu pellteroedd hir a rhychwantu sawl rhanbarth. Dylai datblygwyr fod yn ymwybodol o nifer y cymunedau ar hyd llinell y llwybr, ac y gall y diffiniad lleol o gymuned fod yn wahanol i'r naill a'r llall. Fodd bynnag, ar gyfer prosiectau unigol, y datblygwr sydd yn y sefyllfa orau i benderfynu a fyddai ymagwedd gyson at bellter yn decach ac yn haws ei deall.
- **Dod o hyd i'r cydbwysedd cywir.** Mae angen i'r datblygwr ystyried y cydbwysedd cywir rhwng maint yr ardal fudd a'r swm o arian

sydd ar gael er mwyn osgoi gosod yr ardal yn rhy eang neu'n rhy gyfyng.

- **Gwranddo ar adborth.** Dylai datblygwyr ymgynghori â rhanddeiliaid cymunedol ar eu barn ar sut y caiff y "gymuned" ei diffinio a dylid defnyddio'r adborth hwn i hysbysu'r ardal sy'n gymwys ar gyfer buddion.
- **Defnyddio ffiniau gweinyddol presennol.** Yn gyffredinol, mae rhanddeiliaid lleol yn deall y rhain yn dda a gallent fod yn fan cychwyn rhesymol, er y bydd angen ystyried amrywiaeth o ffactorau eraill.
- **Ystyried a oes grwpiau perthnasol ychydig y tu allan i'r ffin.** Mewn rhai achosion, bydd cymunedau yn pontio ffiniau gweinyddol lleol. Dylai datblygwyr osgoi penderfyniadau ynghylch ffiniau sy'n golygu bod rhan o'r gymuned yn teimlo 'torri i ffwrdd' neu wedi'i hallgáu'n fympwyol.

Cydlynu â datblygwyr a chymunedau eraill

Mae'n bosibl y bydd prosiectau trawsyrru eraill yn cael eu datblygu yn yr ardaloedd a nodir. Rydym yn annog datblygwyr a chymunedau i ystyried a yw ymagwedd gydlynedig at gronfeydd cymunedol, neu hyd yn oed-gydgyllido prosiectau neu fuddsoddiadau penodol, yn gallu bod yn fwy effeithiol neu fuddiol i'r ardal leol i alluogi effaith helaethach.

6. Deall dewisiadau cymunedol

Bydd cronfeydd cymunedol yn fwy llwyddiannus os oes gweledigaeth gytûn a set o flaenoriaethau ar gyfer cymunedau sy'n llywio'r cronfeydd cymunedol a ddarperir. Disgwylir felly i'r datblygwr ddatblygu dealltwriaeth o ddewisiadau a blaenoriaethau cymunedau a sicrhau bod y buddion a ddarperir yn adlewyrchu hyn. Gall y broses hon edrych yn wahanol ar draws gwahanol gymunedau.

Er enghraifft:

- **Cynlluniau cymunedol presennol.** Dylai datblygwyr ystyried ariannu (neu gyfrannu cyllid) tuag at brosiectau a nodir mewn cynlluniau cymunedol presennol, neu gynlluniau a strategaethau eraill o dan deitlau gwahanol, sy'n nodi dyheadau'r gymuned leol ar gyfer eu hardal. Yn gyffredinol, mae cynllun cymunedol yn amlinellu'r hyn yr hoffai cymunedau ei weld yn cael ei newid neu ei wella yn eu hardal, gan nodi nodau a chymau gweithredu tymor byr, yn ogystal â gweledigaeth hirdymor.
- **Datblygu cynllun cymunedol newydd**¹². Lle mae cynghorau plwyf, cymuned a/neu dref yn bresennol, gallant weithredu fel cyfrwng i ddatblygu cynllun cymunedol neu ddogfen debyg. Gall y datblygwr gomisiynu sefydliad trydydd parti i gefnogi cymunedau i greu cynlluniau cymunedol. Efallai y bydd rhai cymunedau yn penderfynu arwain ar ddatblygu eu cynllun cymunedol eu hunain.
- **Dulliau gwahanol o ddeall blaenoriaethau cymunedau.** Nid datblygu cynllun cymunedol yw'r unig ddull o ddeall blaenoriaethau cymunedau ac rydym yn annog datblygwyr a chymunedau i fod yn hyblyg ac arloesol yn eu hymagwedd at gasglu safbwyntiau orau.
- **Cydllynu ar draws cymunedau.** Lle bo prosiect yn llinell drawsyrro a fydd yn mynd trwy neu'n agos at nifer o gymunedau, bydd angen i'r datblygwr ddwyn ynghyd safbwyntiau gwahanol gymunedau ac efallai y bydd angen iddo hefyd fabwysiadu ymagwedd fwy strategol. Rydym yn awyddus i sicrhau nad yw cynnydd yn cael ei rwystro gan gynlluniau a dyheadau sy'n cystadlu â'i gilydd. Dylai pob parti gydweithio'n adeiladol, ac ni ddylai integreiddio safbwyntiau cymunedau lluosog ddod yn ymarfer anghymesur.

Dylai pob parti fod yn ymwybodol y bydd angen amser ar y gymuned i ddatblygu a chytuno ar eu cynllun. mae'n rhaid i ddatblygwyr sicrhau bod cyfle teg i gynllun cymunedol gael ei ddatblygu (lle nad oes un yn bodoli) a/neu ei ddiweddarau, i fwydo i mewn i'r broses gwneud penderfyniadau.

Beth allai cymunedau ei gyflawni gyda'r cyllid?

Nid yw'r canllawiau hyn yn rhagnodi ar beth y dylid gwario arian cymunedol, gan y bydd gan bob cymuned ei blaenoriaethau unigol ei hun. Yn seiliedig ar ymchwil ac adborth a dderbyniwyd, gallai defnyddiau posibl ar gyfer cronfeydd cymunedol gynnwys y canlynol:

- Cefnogi'r gymuned i **fynd i'r afael â thlodi tanwydd**, er enghraifft drwy ariannu gwelliannau effeithlonrwydd ynni i aelwydydd ar incwm isel neu aelwydydd mewn tldi tanwydd (gweler yr astudiaeth achos ar dudalen 22).
- **Buddsoddiad uniongyrchol** mewn asedau cymdeithasol newydd neu well, gwasanaethau i'r cyhoedd a/neu ffyniant economaidd hirdymor, gan gynnwys (ond heb fod yn gyfyngedig i) addysg, trafnidiaeth, twristiaeth, gwella'r amgylchedd, llesiant a chyfleusterau hamdden.

¹² Mae enghreifftiau o gynlluniau cymunedol i'w gweld yma <https://localenergy.scot/community-benefits-toolkit/community-action-plans/>

- Cefnogi'r gymuned â'r **trawsnewidiad sero net**, trwy brosiectau megis trosglwyddo o wresogi olew a buddsoddi mewn cynhyrchu ynni carbon isel lleol, sy'n eiddo i'r gymuned.
- **Mentrau allgymorth a chyfleoedd hyfforddi.** Gallai hyn gynnwys cefnogi ysgolion a cholegau lleol â diwrnodau mewnwelediad i feithrin diddordeb myfyrwyr mewn pynciau STEM¹³ a darparu cyfleoedd i ddatblygu sgiliau.
- **Helpu i wella'r amgylchedd naturiol lleol**, gan gynnwys blaenoriaethau a nodir mewn strategaeth adfer natur leol¹⁴, er enghraifft drwy wella parciau lleol a chynyddu bioamrywiaeth mewn mannau cymunedol, gerddi cymunedol, prosiectau bywyd gwylt at ddefnydd hamdden neu addysgol a llwybrau natur cymunedol.
- Buddsoddiad i wella **seilwaith lleol a rennir** megis canolfannau iechyd (gweler yr astudiaeth achos ar dudalen 22).
- **Adeiladu cymuned gryfach a mwy cynhwysol** sy'n canolbwyntio ar gefnogi grwpiau mwy agored i niwed, er enghraifft trwy gefnogi prosiectau sgiliau digidol a chynhwysiant, neu fuddsoddi mewn gwelliannau mynediad di-ris i gyfleusterau lleol.
- **Cefnogi'r economi leol a sgiliau**, er enghraifft trwy gyfleoedd hyfforddi.
- **Darparu cyfleoedd i genedlaethau'r dyfodol**, er enghraifft drwy adeiladu neu wella cyfleusterau ar gyfer pobl ifanc.
- **Cefnogi cryfderau ac asedau lleol**, megis twristiaeth, y celfyddydau, diwylliant a threftadaeth leol.

Er mwyn sicrhau etifeddiaeth barhaus, dylai'r datblygwr a'r gymuned ystyried blaenoriaethu buddion sy'n cael effaith barhaol yn yr ardal leol ac ystyried a oes angen cyllid ar gyfer rheoli a chynnal a chadw parhaus y prosiectau a gyflawnir.

¹³ Gwyddoniaeth, technoleg, peirianeg a mathemateg

¹⁴ <https://www.gov.uk/government/publications/local-nature-recovery-strategies/local-nature-recovery-strategies>

Astudiaeth Achos – Canolfan Feddygol Cill Chuimein, SSE Renewables

Trwy gronfeydd sy'n gysylltiedig â phrosiectau SSE Renewables yn yr ardal, gan gynnwys fferm wynt Bhlaraidh a gorsaf bŵer trydan dŵr Glendoe, roedd SSE Renewables yn gallu darparu £600,000, mwy na hanner yr arian angenrheidiol, i adeiladu cyfleuster meddygol o'r radd flaenaf, Canolfan Feddygol Cill Chuimein yn Fort Augustus. Darparodd y ganolfan wasanaeth Meddyg Teulu lleol yr oedd mawr ei angen i'r ardal wledig hon, gan osgoi trigolion rhag gorfod teithio i Fort William neu Drumnadrochit i gael gwasanaethau meddygon teulu, gan arbed hyd at daith gron 64 milltir o hyd i bobl leol ar gyfer gofal meddygol safonol. Gyrrwyd y prosiect gan grŵp o wirfoddolwyr, Fort Augustus a Chwmni Cymunedol Glenmoriston.

Astudiaeth Achos – Cefnogi cartrefi oddi ar y grid gyda chyngor ynni, National Grid Electricity Transmission

Trwy Raglen Grant Cymunedol y Grid Cenedlaethol, darparwyd cyllid i Ovesco i hyfforddi hyrwyddwyr ynni i roi cyngor arbed ynni i ddefnyddwyr mewn ardaloedd gwledig anghysbell ar draws ardal Wealdon yn Nwyrain Sussex, lle mae llawer o aelwydydd heb nwy. Gan weithio trwy rwydwaith o grwpiau cymunedol lleol, llyfrgelloedd a meddygfeydd teulu i ymestyn cyrhaeddiad, roedd y prosiect yn targedu pobl sy'n agored i niwed neu mewn tloedi tanwydd yn arbennig. Yn ogystal â chyngor cyffredinol ar ynni, byddai'r hyrwyddwyr ynni yn darparu pecyn o gynhyrchion i helpu cartrefi i arbed arian ynni. Roedd y rhain yn cynnwys adlewyrchyddion i'w defnyddio y tu ôl i reiddiaduron, stribedi atal drafftiau ar gyfer drysau allanol, ffilm gwydro eilaidd, a bylbiau golau ynni-effeithlon. Gwiriodd yr hyrwyddwyr filiau ynni deiliaid tai i sicrhau nad oeddent yn gorwario a'u harwain at unrhyw gymorth ariannol y gallent fod â hawl iddo. Mae'r sefydliad hefyd wedi buddsoddi mewn camera delweddu thermol i alluogi'r hyrwyddwyr i archwilio tai preswylwyr a lleoli ardaloedd lle mae gwres yn cael ei golli yn gywir.



Sut y gellir dosbarthu arian

Gall y ffordd y gellir darparu cyllid i ddarparu gwahanol fathau o gronfeydd cymunedol amrywio ond rydym yn rhagweld y byddant yn debygol o ddisgyn i un o'r categorïau canlynol:

- **Mynediad i gynlluniau grant cymunedol.** Gall gweinyddwyr sefydlu proses lle gall grwpiau cymunedol wneud cais am gyllid ar gyfer prosiectau. Os defnyddir proses gwneud cais am grant, dylai'r gymuned a'r datblygwr barhau i fod yn rhagweithiol wrth nodi cyfleoedd ar gyfer cydariannu neu gydweithio rhwng sefydliadau nad ydynt o bosibl yn cael eu nodi'n gyffredin drwy broses ymgeisio am grant.
- **Buddsoddiad uniongyrchol.** Gellid darparu arian cymunedol ar ffurf darparu cyllid yn uniongyrchol i grwpiau cymunedol i benderfynu sut y caiff cyllid ei wario yn yr ardal leol.

Lle bydd arian cymunedol yn cael ei ddarparu ar ffurf hyfforddiant a datblygu sgiliau, mae'n ofynnol i'r datblygwr esbonio sut mae'r buddion hynny yn ychwanegol at yr hyn y byddai wedi'i gyflawni yn ystod busnes arferol. Ar gyfer Perchenogion Trawsyrru, a datblygwyr asedau PTA¹⁵, bydd Ofgem yn parhau i adolygu a yw'r cynigion yn gronfeydd cymunedol neu a oes pryderon ynghylch ychwanegedd.

¹⁵ Perchnogion Trawsyrru Alltraeth

7. Termau allweddol

Cymuned

Yng nghyd-destun y canllawiau hyn, mae'r gymuned fel arfer yn cyfeirio at grwpiau o bobl sy'n rhannu'n gyffredin y man lle maent yn byw, yn gweithio, yn ymweld neu fel arall yn treulio cyfran sylweddol o'u hamser. Fodd bynnag, cydnabyddir y gellir dehongli'r diffiniad o gymuned yn wahanol o'i gymhwyso mewn cyd-destun strategol.

Datblygwr prosiect trosglwyddo

Yn y ddogfen ganllaw hon rydym yn defnyddio'r term "datblygwr" i gyfeirio at y Perchnogion Trawsyrro sy'n berchen ar y rhwydweithiau trawsyrro ar y tir sy'n ffurfio'r System Drawsyrru Genedlaethol ym Mhrydain Fawr ac yn eu gweithredu, ac at ddatblygwyr seilwaith trawsyrro ar y tir sy'n gysylltiedig â ffermydd gwynt ar y môr newydd, a rhyng-gysylltwyr, lle mae'r asedau trawsyrro ar y tir newydd yn cysylltu'r prosiectau hynny â'r System Drawsyrru Genedlaethol.

Mae'r Perchenogion Trawsyrro yn gyfrifol am fod yn berchen ar, a gweithredu'r rhwydweithiau trawsyrro trydan foltedd uchel sydd eu hangen i symud trydan a gynhyrchir o ffermydd gwynt a ffynonellau pŵer eraill ledled y wlad.

Ehangiadau

Ehangu neu ymestyn y seilwaith trawsyrro trydanol presennol i ateb y galw cynyddol am drydan neu gefnogi cysylltiadau newydd. Gall ehangiadau gynnwys ychwanegu is-orsafoedd newydd, cynyddu capasiti llwybrau trawsyrro, neu ymestyn llinellau uwchben neu geblau tanddaearol i wasanaethu ardaloedd neu ddatblygiadau newydd.

Eilyddion

Y broses o ddileu ac amnewid seilwaith trawsyrro trydanol presennol, megis llinellau uwchben, ceblau, neu is-orsafoedd, gydag offer newydd, modern.

Gorsaf newid

Mae gorsaf newid yn cysylltu ac yn llwybro llinellau trawsyrro neu ddsbarthu heb newid lefelau foltedd, yn wahanol i is-orsafoedd. Prif bwrpas gorsaf newid yw rheoli llif trydan, ynysu rhannau o'r grid ar gyfer cynnal a chadw, ac amddiffyn y system rhag diffygion.

Gorsaf trawsnewid

Mae gorsaf drawsnewid yn elfen allweddol o rwydwaith trawsyrro trydan. Mae'n gyfrifol am drosi cerrynt eiledol (CE) i gerrynt uniongyrchol (CU), neu i'r gwrthwyneb, gan hwyluso trosglwyddo trydan pellter hir yn effeithlon.

Gwyrriadau

Ailgyfeirio seilwaith trawsyrro trydan presennol i gynnwys newidiadau mewn defnydd tir, datblygiadau newydd, neu bryderon amgylcheddol.

Is-orsaf

Mae is-orsafoedd yn trosi trydan i wahanol folteddau, gan ei rampio i fyny fel y gellir ei drawsyrru'n ddiogel ac yn effeithlon ar draws ein rhwydwaith trawsyrro, a'i gamu i lawr eto cyn iddo gael ei ddsbarthu i gartrefi, busnesau ac adeiladau. Mae trydan yn cael ei ollwng o orsaf bŵer ar foltedd isel (tua 10kV – 30 kV). Er mwyn lleihau'r gyfradd colli pŵer, mae'r trydan yn mynd i mewn i is-orsaf lle mae'n mynd trwy drawsnewidydd 'cam-i-fyny' sy'n cynyddu'r foltedd hyd at 400kV cyn iddo basio o amgylch y wlad ar linellau trawsyrro uwchben.

Er mwyn dosbarthu trydan i gartrefi a busnesau ar foltedd is, mae'r pŵer yn cael ei fwydo trwy drawsnewidydd 'cam-i-lawr' mewn is-orsaf arall sy'n cysylltu'r llinell drawsyrru â'r rhwydwaith trydan lleol.

Llinell drosglwyddo

Mae llinell drawsyrro yn llinell uwchben neu o dan y ddaear sy'n cludo trydan o un pwynt i'r llall ar y grid trydan dros bellteroedd maith ledled y wlad. Cefnogir llinellau uwchben yn strwythurol gan dyrau trawsyrro trydan, y cyfeirir atynt weithiau fel peilonau. Mae llinell drawsyrro yn cludo trydan ar foltedd uchel (hyd at 400kV) i leihau cyfradd colli ynni wrth i'r pŵer deithio o amgylch y system cyn iddo gael ei drawsnewid i foltedd gwahanol gan is-orsaf.

Llywodraeth leol

Mae hyn yn cynnwys cynghorau sir, cynghorau dosbarth, bwrdeistref neu ddinas, awdurdodau unedol mewn ardaloedd sirol, bwrdeistrefi Llundain, bwrdeistrefi metropolitan, cynghorau plwyf, cymuned a thref yn Lloegr, yn ogystal ag awdurdodau lleol yng Nghymru a'r Alban. Mae rhagor o wybodaeth am y gwahanol haenau o lywodraeth leol ar draws Cymru, Lloegr a'r Alban ar gael ar-lein yn:

<https://www.gov.uk/understand-how-your-council-works>

<https://www.gov.scot/policies/local-government/>

<https://www.gov.wales/find-your-local-authority>

Perchennog Darlledu Mewn Perchnogaeth Gystadleuol (PTGB)

Mae PTGB yn berchennog trawsyrro a benodwyd yn gystadleuol. O dan drefn gystadleuol arfaethedig Ofgem, bydd y PTGB yn cael trwydded i berchenogi a gweithredu asedau trawsyrro ar y tir ar sail tendro cystadleuol.

Perchnogion Trawsyrru Alltraeth (PTAau)

Mae PTAau yn cyfeirio at yr endidau sy'n gyfrifol am fod yn berchen ar systemau trawsyrro trydan ar y môr sy'n cysylltu ffermydd gwynt ar y môr â'r system gwregysau ar y tir.

Rhyng-gysylltydd

Ceblau foltedd uchel yw rhyng-gysylltwyr trydan sy'n galluogi masnachu trydan rhwng gwledydd cysylltu. Yn y DU, mae rhyng-gysylltwyr trydan yn elfen gynyddol bwysig o'r system drydan, gyda rhyng-gysylltwyr yn helpu i gydbwyso'r grid trwy fewnforio trydan ar adegau o alw uchel neu gynhyrchu llai yn y cartref ac allforio trydan dros ben pan fo'r galw'n is. Mae hyn hefyd yn helpu i gydbwyso cyfnodau o gynhyrchu uchel neu isel o ffynonellau adnewyddadwy ysbeidiol sy'n dibynnu'n arbennig ar y tywydd, megis ynni gwynt a solar.

Uwchraddiadau

Mae rhannau o lwybrau trawsyrro presennol y mae angen uwchraddio eu foltedd ac sydd wedi'u sgrinio fel rhai sydd ag angen Asesiad Effaith Amgylcheddol a phrosiectau estyn is-orsaf sy'n cynyddu ôl troed is-orsaf bresennol y tu hwnt i'r ffin wreiddiol o leiaf un hectar yn cael eu dosbarthu fel prosiectau uwchraddio cymwys at ddibenion y canllawiau hyn.

