



Adran Gwaith
a Phensiynau

Beth i'w ddigswyl yn eich asesiad **Taliad Annibyniaeth Personol (PIP)**

**Hawdd i'w
Ddarllen**



Cynnwys

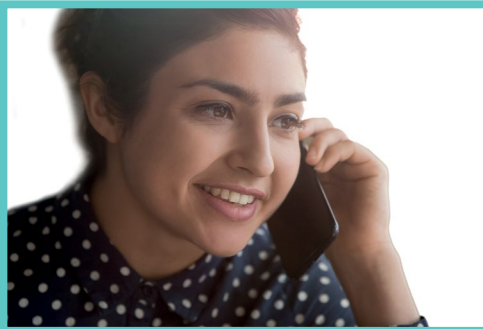
1

PIP

Cyflwyniad

Tudalen 4

2



Am yr asesiad

Tudalen 6

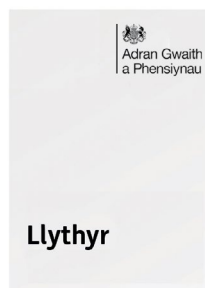
3

PWYSIG

**Eich gwahoddiad i
asesiad**

Tudalen 9

4



**Eich llythyr a'r manylion
sydd angen i chi eu
gwirio**

Tudalen 11

Cynnwys

5



Ar ddiwrnod eich aseciad

Tudalen 12

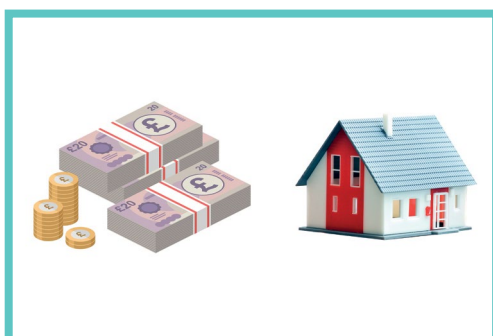
6



Ar ôl eich aseciad

Tudalen 15

7



Mathau eraill o gymorth

Tudalen 17

1

Cyflwyniad



Adran Gwaith
a Phensiynau

Mae Taliad Annibyniaeth Personol yn fudd-dal gan yr Adran Gwaith a Phensiynau.



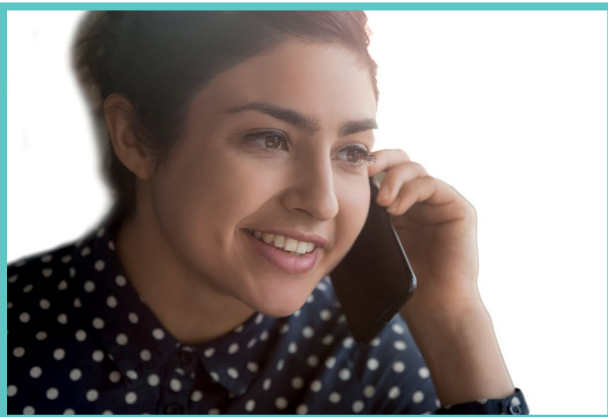
Mae'n helpu gyda rhai o'r costau ychwanegol y mae'n rhaid i chi eu talu pan fydd gennych afiechyd tymor hir neu anabledd.

PIP

Weithiau gelwir Taliad Annibyniaeth Personol yn PIP.



Gall Taliad Annibyniaeth Personol eich helpu i fod yn fwy egniol a gwneud mwy ar eich pen eich hun.



Mae'r daflen hon yn dweud wrthych am yr **asesiad** a beth i'w ddisgwyl.

Am fwy o daflenni Hawdd i'w Darllen, ewch i www.gov.uk

Chwiliwch am **Easy Read Personal Independence Payment**.

2

Am yr asesiad



Pan fyddwch yn gwneud cais am Daliad Annibyniaeth Personol gallem ofyn i chi gael asesiad.



Mae asesiad yn ein helpu i ddeall y math o gefnogaeth sydd ei hangen arnoch.

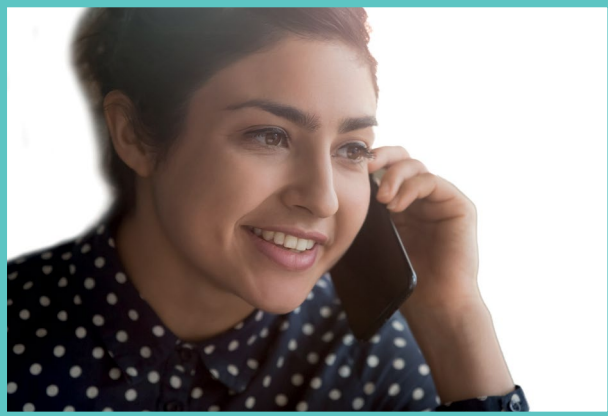


Gall asesiad ein helpu i ddeall y canlynol yn well:

- Y wybodaeth ar y ffurflen gwnaethoch ei hanfon atom
- Unrhyw dystiolaeth arall rydych wedi'i hanfon atom.



Gall eich asesiad fod **wyneb yn wyneb** â gweithiwr iechyd proffesiynol.



Yn lle asesiad wyneb yn wyneb, efallai gofynnir i chi gael **asesiad dros y ffôn**.



Efallai gofynnir i ddefnyddwyr Iaith Arwyddion Prydain am gael asesiad fideo drwy ddefnyddio'r Gwasanaeth Cyfnewid Fideo (VRS).



Bydd gweithiwr iechyd proffesiynol annibynnol yn eich asesu.

Nid ydynt yn rhan o'r Adran Gwaith a Phensiynau.



Bydd y gweithiwr iechyd proffesiynol naill ai'n gweithio i:

- Maximus
- Capita
- Serco
- Ingeus.

Rhowch wybod i Maximus, Capita, Serco neu Ingeus, **cyn gynted â phosibl**, os oes angen cymorth ychwanegol arnoch.

3

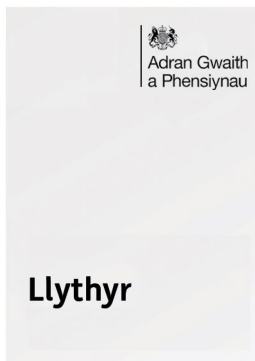
Eich gwahoddiad i asesiad

A red rectangular stamp with a double border, tilted slightly upwards to the right. The word "PWYSIG" is written in bold, red, uppercase letters inside the stamp.

Os yw gweithiwr iechyd proffesiynol yn gofyn ichi gael asesiad, mae'n bwysig eich bod yn ei fynychu.

The letters "PIP" in a large, bold, black sans-serif font, followed by a large red "X" mark.

Os na fyddwch yn mynychu'ch asesiad, efallai na chewch Daliad Annibyniaeth Personol.



Cewch llythyr yn dweud wrthych ddyddiad ac amser eich asesiad.

Bydd hefyd yn dweud wrthych beth sydd angen i chi ei wneud cyn eich asesiad.

7 diwrnod

Byddwch yn cael y llythyr o leiaf 7 diwrnod cyn dyddiad eich asesiad.

4

Eich llythyr a'r manylion sydd angen i chi eu gwirio



Gwiriwch ddyddiad ac amser eich asesiad.

Gwybodaeth
ategol

Gwiriwch pa wybodaeth y mae angen i chi ei chael gyda chi ar gyfer eich asesiad.



Gallech ofyn am fwy o gymorth am asesiad. Gall fod:

- Dehonglydd Iaith Arwyddion Prydain
- Cyfieithydd ar y pryd os nad Saesneg yw eich iaith gyntaf
- Neu gymorth arall.

5

Ar ddiwrnod eich asesiad



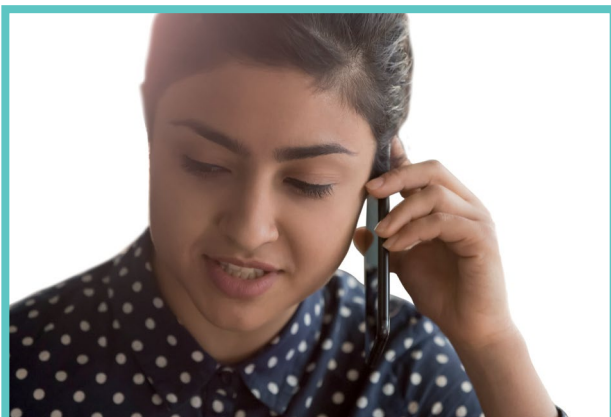
Gall rhywun ymuno â chi am eich asesiad. Sef:

- Gofalwr
- Gweithiwr cymorth
- Ffrind neu ffrind teulu
- Penodai.

Os hoffech i rywun ddod i'ch asesiad gyda chi, rhowch wybod i Maximus, Capita, Serco neu Ingeus.



Nid yw eich asesiad yn archwiliad meddygol.



Mae'n sgwrs gyda gweithiwr iechyd proffesiynol sy'n para tuag awr.



Yn eich asesiad, bydd y gweithiwr iechyd proffesiynol yn siarad â chi am y wybodaeth ar eich ffurflen.

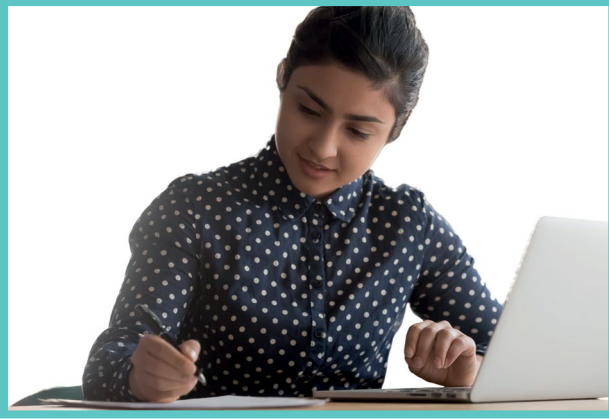


Byddant yn gofyn sut mae'ch cyflwr iechyd neu anabledd tymor hir yn effeithio arnoch o ddydd i ddydd.



Gallwch ddweud wrthynt am hyn yn eich geiriau eich hun.

Gall unrhyw un sy'n mynychu'ch asesiad gyda chi hefyd eich helpu i egluro hyn.



Bydd y gweithiwr iechyd proffesiynol yn cymryd nodiadau a gallwch ofyn unrhyw gwestiynau sydd gennych.

6

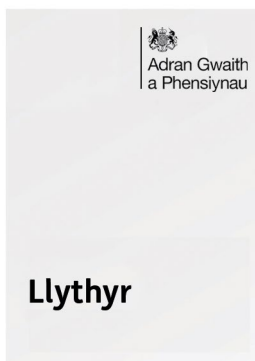
Ar ôl eich asesiad



Bydd y gweithiwr iechyd proffesiynol yn ysgrifennu adroddiad a'i anfon i'r Adran Gwaith a Phensiynau.



Byddwn yn darllen yr adroddiad ac unrhyw wybodaeth arall sydd gennym i'n helpu i wneud penderfyniad.



Yna byddwn yn anfon llythyr atoch.



Bydd y llythyr yn dweud wrthy ch
a allwch gael Taliad Annibyniaeth
Personol neu beidio.



Fel rheol anfonir y llythyr atoch o
fewn ychydig wythnosau o'ch dyddiad
asesu.



Adran Gwaith
a Phensiynau

Yn ystod yr amser hwn, byddwch yn
amyneddgar.

Cysylltwch â'r Adran Gwaith a
Phensiynau dim ond os yw'ch
amgylchiadau'n newid.

7

Mathau eraill o gymorth



Efallai y byddwch yn gallu cael Credyd Cynhwysol os:

- Rydych allan o waith
- Rydych mewn gwaith ac ar enillion isel.

Am fwy o wybodaeth ynglŷn a Credyd Cynhwysol, ewch i www.gov.uk

Chwiliwch am **Easy Read Universal Credit**.



Gall Credyd Cynhwysol eich helpu hefyd gyda rhai costau tai.

Bydd rhai pobl angen gwneud cais am Fudd-dal Tai o hyd yn lle Credyd Cynhwysol.

Am fwy o wybodaeth, ewch i www.gov.uk/housing-benefit



TRETH CYNGOR

Efallai y gallwch gael help gyda Threth Cyngor.



Efallai y gallwch gael grant Mynediad at Waith.



Gall grant Mynediad at Waith eich helpu i dalu am newidiadau sydd angen yn eich gweithle i'ch helpu i wneud eich swydd.

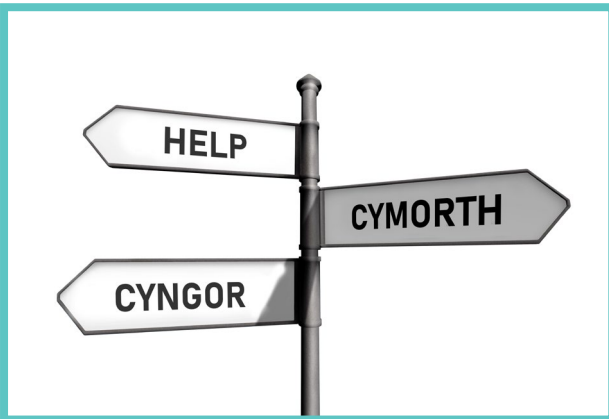
Am fwy o wybodaeth ynglŷn a Mynediad at Waith, ewch i www.gov.uk

Chwiliwch am **Easy Read Access to Work**.



Os bydd rhywun yn gofalu amdanoch, efallai y gallant gael Lwfans Gofalwr.

I gael mwy o wybodaeth am Lwfans Gofalwr, ewch i www.gov.uk/lwfans-gofalwr



Os oes gennych broblemau ariannol, gallwch gysylltu â'ch:

- Swyddfa Canolfan Byd Gwaith leol
- Swyddfa Cyngor leol
- Grwpiau help a chymorth lleol.

Am fwy o wybodaeth am Daliad Annibyniaeth Personol, ewch i www.gov.uk/taliad-annibyniaeth-personol-pip

I gael mwy o wybodaeth am y budd-daliadau, efallai y gallwch wneud cais amdanynt, ewch i www.gov.uk/browse/disabilities

I ddod o hyd i'ch swyddfa Canolfan Byd Gwaith leol, ewch i find-your-nearest-jobcentre.dwp.gov.uk/cy-index.php

I ddod o hyd i'ch swyddfa cyngor lleol neu grwpiau help a chymorth, ewch i www.gov.uk/find-local-council

Am help gyda phroblemau arian, ewch i www.moneyhelper.org.uk/cy