

Enw'r gwirod gwarchoddedig

Manyleb cynnyrch ar gyfer 'Jin Botanegol Brodorol Dyfi'

Dyddiad gwneud cais 19/05/2022

Rhif ffeil S0008

Awdurdod cymwys

Enw: Tîm D.D (Dynodiad Daearyddol), Adran yr Amgylchedd, Bwyd a Materion Gwledig

Cyfeiriad: Seacole Building, 2 Marsham Street, London, SW1P 4DF Ffôn:

020 7035 1111

E-bost: Spirit.DrinksPolicy@defra.gov.uk

Ymgeisydd

Enw: Distyllfa Dyfi

Cenedligrwydd:

Cyfeiriad llawn: Distyllfa Dyfi, Corris, Machynlleth, Cymru DU SY20 9RF

Statws cyfreithiol, maint a chyfansoddiad (yn achos personau cyfreithiol): Cwmni

Cyfyngedig Ffôn: 01654 761551

Ffacs:

E-bost: danny@dyfidistillery.com

Cyfryngwr (os yw'n berthnasol)

Awdurdod trydedd wlad:

Enw(au)'r

cyfryngwr(cyfryngwyr):

Cyfeiriad(au) llawn:

Ffôn: E-bost:

1. Enw i'w gofrestru

'Jin Botanegol Brodorol Dyfi' / 'Dovey Native Botanical Gin'

2. Categori neu gategorïau'r ddiod wirodol

Jin Sych Llundain - Categori 22 yn Rheoliad Gwirodydd 110/2008

3. Disgrifiad o nodweddion y ddiod wirodol

3.1 Nodweddion ffisegol, cemegol a/neu organoleptig

Mae 'Jin Botanegol Brodorol Dyfi' yn jin crefft a gynhyrchir yng Ngwarchodfa Biosffer y Byd UNESCO Dyfi yng nghanolbarth Cymru. Mae'r jin yn bodloni'r diffiniad o 'Jin Sych Llundain' fel y'i diffinnir gan Gategori 22 yn Rheoliad Gwirodydd 110/2008.

Mae rhinweddau, nodweddion ac enw da 'Jin Botanegol Brodorol Dyfi' yn deillio o'r distylliad a geir drwy fforio ac y gellir ei briodoli yn uniongyrchol i'w darddiad daearyddol. Cyfeirir at ddeunyddiau planhigol naturiol yn gyffredin fel botanegau. Cynhyrchir holl 'Jin Botanegol Brodorol Dyfi' o o leiaf 17 o fotanegau brodorol sy'n cael eu fforio mewn modd cynaliadwy o fewn Gwarchodfa Biosffer y Byd UNESCO Dyfi.

Ac mae cynnwys botanegau anffrodorol clasurol allweddol yn gosod 'Jin Botanegol Brodorol Dyfi' yn y categori jin mewn modd y gellir ei adnabod, gan gynhyrchu distyllad cytbwys, o ansawdd uchel. Y botanegau brodorol hyn sy'n rhoi'r nodweddion organoleptig unigryw i'r cynnyrch terfynol.

Prif nodweddion 'Jin Botanegol Brodorol Dyfi'

Ffisegol

- Wedi'i gategoreiddio fel 'Jin Sych Llundain'
- Mae pwysau pob un o'r botanegau brodorol o leiaf 1% o'r cyfansoddion brodorol.
- Mae'r cyfansoddion a fforir yn cyfrif am ddim llai na 50% o'r botanegau nad ydynt yn dod o'r ferywen yn ôl eu pwysau, ac mae'r cyfansoddyn o'r ferywen yn ddim mwy na 50% o gyfanswm y bil botanegol yn ôl pwysau.

Cemegol

- Isafswm cryfder alcoholig yn ôl cyfaint 40% ABV

Priodweddau organoleptig.

Mae'r rhinweddau organoleptig cyffredinol a nodir isod fel y disgrifir mewn Adroddiad Gwerthuso Synhwyraidd annibynnol a gynhaliwyd gan Ganolfan Technoleg Bwyd Cymru.

Nodwedd organoleptig	Disgrifiad	Sylwadau'r panel synhwyraidd annibynnol.
Edrychiad gweledol	Clir heb liw	
Perarogl	O fewn ystod aromatig sy'n cyfuno alffa-pinen adnabyddadwy sy'n deillio o aeron meryw (fel sy'n ofynnol gan Reoliadau Diodydd Gwirodol) gyda hynodrwydd sy'n adlewyrchu botanegau brodorol dyffryn Dyfi.	"Perarogl trawiadol wedi'i nodweddu gan arlliw sbeislyd megis pupur du a had anis, a nodweddion pinwydd (meryw). Nodweddion llysieuol, coediog, glaswelltog yw'r mwyaf amlwg ynghyd ag ansawdd flodeuol ysgafn."
Blas/sawr	Blas/Sawr – panorama amrywiol, cymhleth o flasau o'r botanegau brodorol unigol, a'r cyfuniad ohonynt, a fforiwyd o fewn Gwarchodfa Biosffer y Byd UNESCO Dyfi	"Cydbwysedd da heb unrhyw 'sbigynnau' amlwg yn y blas na'r adflas" Nodweddion amlwg o binwydd a sawr gwyrdd/glaswelltog a deiliog. Mae pupur du a nodweddion coediog a llysieuol (tebyg i ffenigl) yn cyfuno â blas chwerw canolig ac ansawdd flodeuol bersawrus. Mae melyster a sitrws lefel isel hefyd yn bresennol."

Nid oes un deunydd planhigol unigol yn dominyddu cymeriad 'Gin Botanegol Brodorol Dyfi' heblaw am nodwedd pennaf y meryw, ond yn hytrach mae'r proffil blas aromatig a chyffredinol yn gyfuniad cymhleth o nodweddion gwahanol a nodedig. Mae'r rhain yn deillio o'r olewau naws a dynnir o gyfansoddion planhigol y botanegau brodorol a fforiwyd, yn ystod y broses goethi.

Gellir rhannu cyfansoddion planhigol y botanegau brodorol yn 3 phrif gategori: - blodau, dail/nodwyddau a ffrwythau/aeron. Mae pob un o'r cyfansoddion hyn yn creu darlun organoleptig cymhleth tebyg i'r amrywiaeth a geir mewn dŵl blodau gwyllt. Mae'r cyfansoddion blodeuol yn cyfrannu nodweddion uchel blodeuol, persawrus, llesmeiriol, ffres i'r cynnyrch gorffenedig; mae'r dail yn cyfrannu nodweddion llysieuol cynradd a chymeriad glaswelltog eilaidd, tra bod y ffrwythau a'r aeron yn tueddu i gynnig nodweddion sylfaen organoleptig yn hytrach na nodweddion persawrus cynradd.

3.2 Priodoleddau penodol (o'i gymharu â diodydd gwirodol o'r un categori)

Mae 'Jin Botanegol Brodorol Dyfi' yn cael ei ddsbarthu fel 'Jin Sych Llundain' fel y'i diffinnir gan Reoliad Diodydd Gwirodol 110/2008 – Atodiad II - Categoriâu Diodydd Gwirodol – Categori 22

a) Mae jin Llundain yn fath o jin distyll:

- i. a geir yn unig o alcohol ethyl o darddiad amaethyddol, gydag uchafswm cynnwys methanol o 5 gram yr hectolitr o 100% cyfaint alcohol, y mae ei flas yn cael ei gyflwyno yn unig trwy ail-ddistyllu alcohol ethyl mewn distyll traddodiadol ym mhresenoldeb yr holl ddeunyddiau planhigol naturiol a ddefnyddir,
 - ii. y mae'r distyllad canlyniadol yn cynnwys o leiaf 70% alcohol yn ôl cyfaint,
 - iii. lle ychwanegir unrhyw alcohol ethyl pellach o darddiad amaethyddol, rhaid iddo fod yn gyson â'r nodweddion a restrir yn Atodiad I, ond gydag uchafswm cynnwys methanol o 5 gram yr hectolitr o 100% cyfaint alcohol,
 - iv. nad yw'n cynnwys melysyddion wedi eu hychwanegu sy'n fwy na 0,1 gram o siwgrau fesul litr o'r cynnyrch terfynol na lliwiadau,
 - v. nad yw'n cynnwys unrhyw gynhwysion ychwanegol eraill heblaw dŵr.
- b) Isafswm cryfder alcoholig yn ôl cyfaint jin Llundain fydd 37.5 %.
- c) Gellir ategu'r term jin Llundain gan y term 'sych'.

Gwahaniaethau rhwng 'Jin Botanegol Brodorol Dyfi' a Jins Sych Llundain eraill.

Mae'r gwahaniaethau allweddol yn y meysydd canlynol a restrir isod; -

- Proffil synhwyrdd
- Bil Botanegol
- Dull o ddistyllu.
- Isafswm cryfder alcoholig
- Ychwanegiad melysyddion

Proffil Synhwyrdd

Daeth canlyniadau'r dadansoddiad synhwyrdd annibynnol i'r casgliad bod "gwahaniaethau clir" ym mhroffil synhwyrdd 'Jin Botanegol Brodorol Dyfi' o'i gymharu â brand mwyaf blaenllaw Jin Sych Llundain.

"Mae gan 'Jin Botanegol Brodorol Dyfi' gymeriad nodweddiadol o nodweddion llysiuol, gwyrdd-goediog a blodeuol. Mae ei briodoleddau synhwyrdd i'w gweld yn gytbwys ar y proffil synhwyrdd heb unrhyw 'sbigynnau' amlwg yn y blas na'r adflas."

Bil Botanegol.

Botanegau brodorol: - At y diben hwn, defnyddir y diffiniad bioddaearyddol o 'fotanegau brodorol', sef bod y botanegau yn bresennol yn naturiol yn yr ecosystem.

Nodwedd unigryw 'Jin Botanegol Brodorol Dyfi' yw bod cyfran fawr (o leiaf 17) o'r botanegau yn fotanegau gwyllt, brodorol Cymru, y mae pob un ohonynt yn cael eu casglu (neu eu fforio) o Warchodfa Biosffer y Byd UNESCO Dyfi. Mae hyn yn creu cynnyrch gydag ymdeimlad cryf o le a tharddiad.

- 1 Mae pob un o'r botanegau brodorol sy'n cael eu distyllu yn y jin yn cyfrannu eu blasau eu hunain a rhaid i bwysau pob un fod o leiaf 1% o bwysau'r cyfansoddion botanegol brodorol. Yn y modd hwn, mae gan bob cyfansoddyn y potensial i wneud cyfraniad ystyrlon at nodweddion blodeuol glaswelltog, llysieuol a choediog" y cynnyrch heb beryglu'r nodweddion organoleptig sy'n ofynnol yn y categori 'Jin Sych Llundain'. Lle mae botanegau brodorol yn cael eu rhewi i'w cadw, y pwysau rhewedig fydd y pwysau a fesurir. Lle mae botanegau brodorol yn cael eu sychu i'w cadw, y pwysau ffres a gofnodwyd cyn eu sychu fydd y pwysau a fesurir.
- 2 Yn ogystal, mae'r holl fotanegau brodorol sy'n cael eu fforio a'u defnyddio wrth gynhyrchu 'Jin Botanegol Brodorol Dyfi' yn cyfrif am ddim llai na 50% o'r botanegau nad ydynt yn feryw yn ôl pwysau, ac nid yw'r cyfansoddyn o feryw yn fwy na 50% o gyfanswm y bil botanegol yn ôl pwysau. Mae hyn yn caniatáu i'r cyfansoddion a fforir wneud cyfraniad amlwg i'r proffil blas gorffenedig, wrth sicrhau bod y rhan a ddaw o'r meryw yn parhau i ddominyddu, fel sy'n ofynnol gan Jin Sych Llundain.

Crëir cofnod paratoi wrth gydosod y cyfuniad botanegol ar gyfer pob batsh o "Jin Botanegol Brodorol Dyfi." Mae'r cofnod hwn yn cael ei gadw gyda chofnodion y ddistyllfa am o leiaf tair blynedd i gadarnhau'r symiau a'r cyfrannau lleiaf / uchaf o'r holl fotanegau a ddefnyddir ar gyfer unrhyw batsh penodol a gynhyrchir.

Mae rhestr o'r prif fotanegau brodorol a ddefnyddir, a pha gyfansoddion planhigol a ddefnyddir wedi'i rhestru yn adran 6.1.

Botanegau anffrodorol; -

Er mai ei brif nodwedd yw ei gynnwys o fotanegau brodorol gwyllt, mae 'Jin Botanegol Brodorol Dyfi' yn cynnyrch o ansawdd uchel yng nghategori Jin Sych Llundain.

Fel y cyfryw, caniateir botanegau jin anffrodorol sy'n cyfrannu at hynodrwydd, cydbwysedd ac ansawdd, cyn belled â'u bod yn cael eu defnyddio mewn cyfran na fyddai'n amharu ar y priodweddau a roddir i 'Jin Botanegol Brodorol Dyfi' gan y botanegau brodorol gwyllt a ddewiswyd.

Yn ôl y gyfraith, rhaid i bob jin gynnwys meryw. Mae rhestr isod o rai o'r prif fotanegau anffrodorol eraill y gellir eu cynnwys yn 'Jin Botanegol Brodorol Dyfi.' Nid yw'r rhestr hon yn hollgynhwysol.

Merywen (*Juniperus communis*)

Mae merywen hefyd yn frodorol i ardal Dyfi, ond mae ei phresenoldeb yn yr ardal (fel yn y rhan fwyaf o gynefinoedd Prydain) wedi bod yn prinhaus tuag at ei difodiant oherwydd gorburi a chlefydau. Mae conau meryw yn cynnwys cyfuniad cymhleth o olewau naw, ond yr un pennaf yw alffa-pinen, y dywedir yn aml bod iddo arogl "coedwig pinwydd". Mewn 'Jin Botanegol Brodorol Dyfi,' mae'r cyfansoddyn meryw heb fod yn fwy na 50% o gyfanswm y bil botanegol yn ôl pwysau.

Coriander (*Coriandrum sativum*)

Mae hadau sych coriander yn bresennol mewn dros 95% o jins masnachol y byd ac maent

yn gyfansoddyn pwysig i gynhyrchu cynnyrch gorffenedig cytbwys.

Sitrws

Fel cynhwysyn allweddol yn y rhan fwyaf o jins, mae sitrws yn cyfrannu ffresni sy'n gynhwysyn cydbwysu allweddol.

Llysiau'r Angel Pêr (*Angelica Archangelica*) a Gellesgen Farfog (*Iris Germanica*)
Yn aml, defnyddir mymryn o Llysiau'r Angel Pêr a Gellesgen Farfog am eu priodweddau sefydlogi yn hytrach nag i gyfrannu at y blas.

Mae cyfanswm nifer y botanegau (brodorol ac anffodorol) a gynhwysir yn 'Jin Botanegol Brodorol Dyfi' dim ond wedi'i gyfyngu gan yr angen i'r cyfrannau isafswm uchod gydymffurfio yn y cynnyrch terfynol.

Dull o ddistyllu

Cynhyrchir 'Jin Botanegol Brodorol Dyfi' trwy goethi gan ddefnyddio distyllwr colofn swp-weithredol sy'n cyfuno natur draddodiadol swp-gynhyrchu pot copr gyda distyllwr colofn. Mae hyn yn cynnig manteision technolegol penodol sy'n angenrheidiol i amlygu nodweddion purdeb a chymhlethod penodol y bil botanegol brodorol sy'n ofynnol i gynhyrchu 'Jin Botanegol Brodorol Dyfi'.

Mae'r offer distyllu a ddefnyddir, yn caniatáu distyllu manwl gan alluogi mwy o reolaeth i'r distillydd drwy gydol y broses distyllu o ran pryd i wneud 'toriadau'r distillydd' a lleihau presenoldeb nodweddion llai dymunol yn y toriad calonnau** terfynol.

Termau distyllu allweddol

*Y Pennau (neu'r toriad Pennau) – yw'r cyfansoddion cyntaf sy'n cael eu cyddwysu a'u casglu yn ystod cam cychwynnol coethi. Maent yn cynnwys nodweddion nad ydynt yn ddymunol yn y cynnyrch gorffenedig ac yn cael eu cadw allan.

**Calon (neu'r toriad Calonnau) – mae hyn yn cael ei gyddwysu a'i gasglu yn syth ar ôl i'r Pennau gael eu heithrio ac mae'n cynnwys yr holl flasau a pheraroglau unigryw a gafwyd gan y botanegau brodorol (ac anffodorol) sy'n cyfrannu at "Jin Botanegol Brodorol Dyfi".

***Cynffonnau – Yr elfen olaf a gesglir trwy goethi. Nid yw hyn yn cael ei gynnwys yn y cynnyrch gorffenedig, gan ei fod yn cynnwys priodweddau organoleptig eilaidd a fyddai'n tynnu oddi ar y cyfuniad cymhleth o flasau sy'n deillio o fil botanegol mor eang)

Isafswm cryfder alcoholig

Mae gan 'Jin Sych Llundain' isafswm cryfder alcoholig o 37.5%, ond mae gan 'Jin Botanegol Brodorol Dyfi' isafswm cryfder alcoholig o 40%

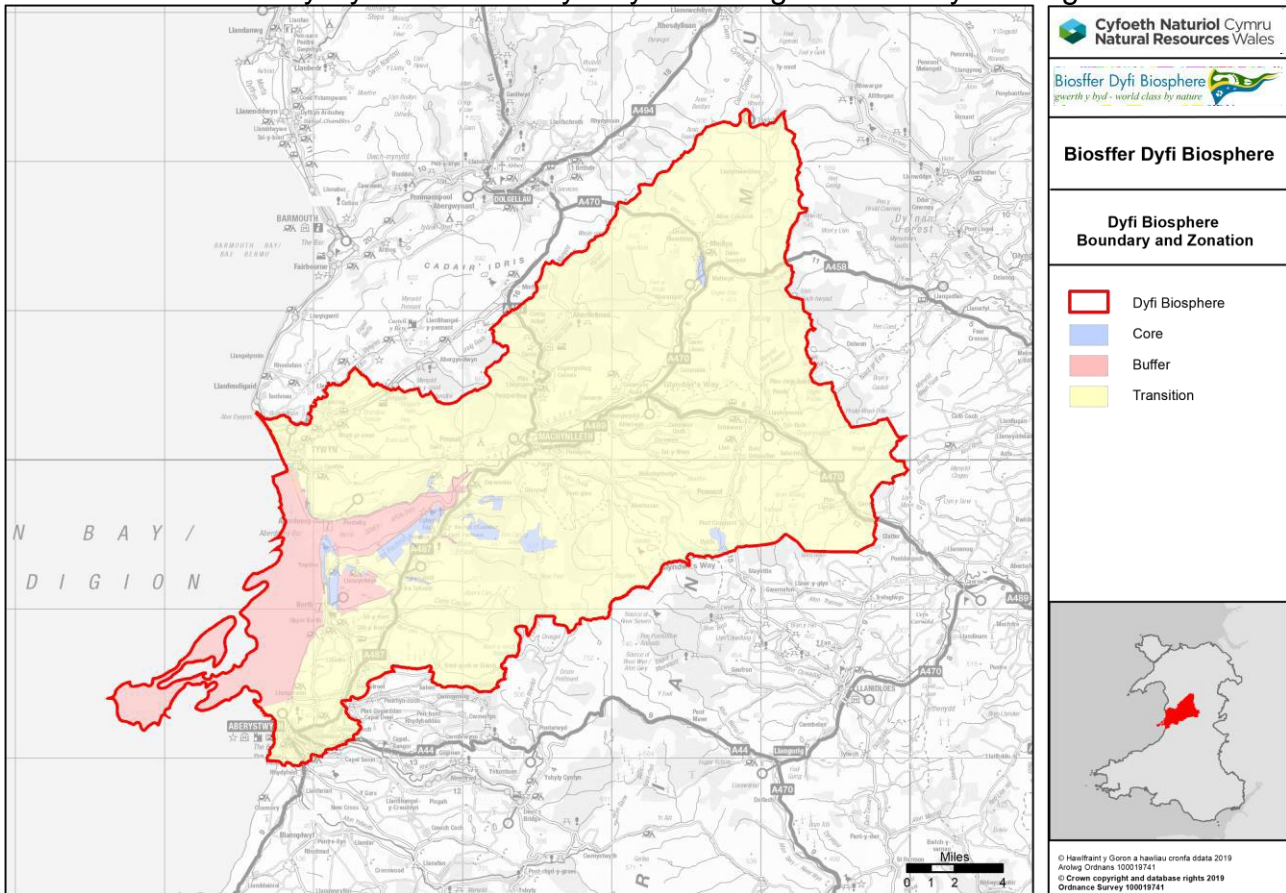
Mae angen y cryfder alcoholig ychydig yn uwch hwn i sicrhau y gall y distyllad botanegol cymhleth barhau'n glir ei liw heb yr angen am ymyriad megis hidlo oer, ac felly parhau i fod yn gynnyrch 'crefft' gwirioneddol.

Melysyddion: - Ni chaniateir melysyddion yn 'Jin Botanegol Brodorol Dyfi,' mewn cyferbyniad gall 'Jin Sych Llundain' ychwanegu melysydd i'r uchafswm lefel fel y nodir uchod.

4. Diffiniad o'r ardal ddaearyddol

Disgrifiad o'r ardal ddaearyddol ddiffiniedig

Gwarchodfa Biosffer y Byd UNESCO Dyfi – yn seiliedig ar ardal ddynodedig 2009.



5. Dull cynhyrchu

Mae jin yn wirod niwtral clir a wneir trwy ddistyllu grawn eplestedig y mae nifer o fotanegau yn cael eu hychwanegu ato, y mae'n rhaid i un ohonynt yn ôl y gyfraith fod yn ferywen.

Mae 'Jin Botanegol Brodorol Dyfi' yn 'Jin Sych Llundain' crefft a gynhyrchir mewn batshys bach, ac mae ei gynhyrchu yn cynnwys 3 phroses gynhyrchu allweddol:

- Fforio
- Mwydo
- Coethi

Rhaid i'r holl gamau cynhyrchu hyn ddigwydd o fewn yr ardal ddaearyddol ddynodedig.

Nid oes rhaid i'r broses o botelu a phe cynnu ddigwydd o fewn yr ardal ddaearyddol ddynodedig.

Fforio.

Rhaid i holl 'Jin Botanegol Brodorol Dyfi' gynnwys o leiaf 17 o fotanegau brodorol sydd wedi'u fforio mewn modd cynaliadwy o fewn Gwarchodfa Biosffer y Byd UNESCO Dyfi.

Cyfunir y botanegau brodorol hyn i roi eu nodweddion unigryw i flas ac arogl 'Jin Botanegol Brodorol Dyfi' gan roi nodweddion "blodeuol glaswelltog, llysieuol a choediog" i'r cynnyrch terfynol.

Bydd y defnydd o'r cyfansoddyn deunydd planhigol a fforiwyd yn cyfrannu at y gwahanol grwpiau blas mewn 'Jin Botanegol Brodorol Dyfi.'

Daeth canlyniadau'r dadansoddiad synhwyrdd annibynnol i'r casgliad bod y priodoleddau synhwyrdd i'w gweld yn gytbwys ar y proffil synhwyrdd heb unrhyw 'sbigynnau' amlwg mewn blas neu adflas" a bod gan 'Jin Botanegol Brodorol Dyfi' gymeriad nodweddiadol o nodweddion llysieuol, glaswelltog-goediog a blodeuol."

Mae fforio am fotanegau brodorol o'r rhanbarth yn annog ac yn cyfrannu at ddull mwy cynaliadwy o gynhyrchu drwy leihau'r daith bwyd (gan fod y rhan fwyaf o fotanegau jin traddodiadol yn cael eu cludo o du allan i'r DU ac yn aml o du allan i Ewrop). Yn ogystal, mae fforio am fotanegau yn golygu na ddefnyddir plaladdwyr na chwynladdwyr, yn wahanol i fotanegau a ffermir.

Mwydo

Mwydo yw'r dull o feddalu deunyddiau botanegol trwy eu hychwanegu at hylif. Ar gyfer cynhyrchu jin, mae'r hylif yn doddiant ethanol o rhwng 40% a 50% alcohol yn ôl cyfaint, sef Gwirod Niwtral Grawn, y mae ei gynnwys alcohol wedi'i leihau trwy ychwanegu dŵr.

Er mwyn sicrhau cydbwysedd o flasau cadarn, cymesur gyda nodweddion mwy ysgafn, gall gwahanol gyfansoddion botanegol fod yn destun gwahanol baratoadau. Mae mwydo dan dymheredd a reolir (rhwng 30C a 40C) dros 12 i 24 awr (mewn cymysgedd o ethanol a dŵr fel bod yr ethanol yn parhau i fod rhwng 40% a 50% alcohol / cyfaint) yn sicrhau bod botanegau ag iddynt strwythurau mwy cadarn (fel arfer conau, aeron a/neu ddail) yn torri i lawr yn ddigonol i roi eu priodweddau organoleptig gwahanol i'r cynnyrch gorffenedig. Fodd bynnag, lle ystyrir bod y dull hwn yn niweidiol i'r cyfansoddion botanegol brodorol mwy bregus, gellir ychwanegu'r rhain at y gymysgedd mwydo yn union cyn coethi neu eu cadw ar wahân mewn 'basged anwedd'.

Coethi

Mae'r distyllad sylfaenol ar gyfer gwneud Jin Sych Llundain yn 96% alcohol/cyfaint o leiaf, a rhaid iddo fod o darddiad amaethyddol (a elwir yn wirod grawn niwtral neu GNS). Ar y lefel hon o grynodiad ethanol, mae unrhyw gyfansoddyn blas gweddilliol yn ddibwys unwaith y bydd wedi'i hail-ddistyllu â botanegau jin, ac felly nid yw'n chwarae unrhyw ran ym mhriodweddau'r cynnyrch gorffenedig, ac felly gellir ei gyrchu a'i gynhyrchu o'r tu allan i'r ardal ddaearyddol ddynodedig.

Rhan bwysig y GNS, sy'n cael ei wanhau ar ôl hyn, yw rhyddhau'r cyfansoddion blas o'r botanegau a ddefnyddiwyd yn ystod y broses ail-ddistyllu (coethi) hon wrth ychwanegu gwres, lle mae'r anwedd ethanol yn cludo'r blasau hynny nes iddo gael ei gyddwyso'n ôl i hylif. Bydd y botanegau brodorol clasurol a lleol naill ai wedi'u hychwanegu at y GNS gwanedig ar ryw adeg cyn i ail-ddistyllu ddechrau, a/neu wedi'u crogynnu o fewn llwybr yr anwedd. Bydd y ddau ddull yn tynnu cyfansoddion blas o'r botanegau, ond gyda chanlyniadau arddulliadol gwahanol.

Rôl y distyllydd yma yn gyntaf yw sicrhau y bydd y botanegau a ddefnyddir ar gyfer cynhyrchu Jin Botanegol Brodorol Dyfi yn creu cydbwysedd cytûn, cymhleth, dan arweiniad lleol o flasau gorffenedig, ond hefyd i nodi ac ynysu'r cyfansoddion a fydd fel arall yn tynnu oddi wrth fynegiant y blasau hynny. Enghraifft o'r olaf yw a sut a phryd i ynysu rhan olaf y rhediad cynhyrchu, a elwir yn gyffredinol yn 'gynffonau,' y byddai eu cyfraniad negyddol yn peryglu ffresni ac eglurder blasau botanegol dymunol.

Cynhyrchir 'Jin Botanegol Brodorol Dyfi' mewn distyllyr colofn swp-weithredir, sy'n dal i ganiatáu i'r distyllydd ymarfer "distyllu manwl." Mae'r distyllyr colofn swp-weithredol yn cyfuno hynodrwydd swp-gynhyrchu jin pot copr traddodiadol gyda distyllyr colofn sy'n darparu'r dechnoleg i wella cymhlethdod y cyfuniad botanegol brodorol.

Nid yw 'Jin Botanegol Brodorol Dyfi' yn destun unrhyw broses heneiddio ar ôl i goethi gael ei gwblhau a fyddai'n cyflwyno lliw neu flas pellach i'r cynnyrch terfynol cyn ei botelu.

Mae'r unig flasau botanegol sydd yn 'Jin Botanegol Brodorol Dyfi' yn cael eu trosglwyddo drwy'r broses goethi, ac felly ni throsglwyddir unrhyw liw i'r cynnyrch terfynol.

Nodweddion penodol yr offer distyllu a ddefnyddir i goethi "Jin Botanegol Brodorol Dyfi".

Nodwedd benodol yr offer distyllu	Mantais distyllu manwl.
Pot gyda siaced wedi'i gynhesu (olew neu ddŵr) gyda chorddwr wedi'i osod.	Darparu ffynhonnell wres fwy cyson i ddsbarthu gwres yn ddibynadwy a lleihau nifer yr achosion o fannau oer. Mae hyn yn lleihau'r risg o unrhyw elfennau 'Cynffonau' *** rhag mynd i mewn i'r rhediad 'Calonnau'**. Yn ogystal, mae'n lleihau'r risg y bydd unrhyw fotanegau o'r pot yn destun adwaith maillard (adwaith cemegol rhwng asidau amino a siwgrau sy'n rhydwytho) a fyddai'n niweidiol i'r ffresni a'r cymhlethdod yn y cynnyrch gorffenedig.
Defnydd o blatiau swigen a 'dephlegmator' o fewn y brif ddistyllyr colofn	Caniatáu gwahanu nodweddion annymunol yn fwy cywir ac effeithlon er mwyn sicrhau gwahaniad clir rhwng y prif flasau botanegol sy'n nodweddiadol o'r rhediad calonnau, a'r blasau 'drwg' o'r rhediad 'Cynffonau***'. Mae purdeb canlyniadol y blasau botanegol brodorol yn nodweddiadol o "Jin Botanegol Brodorol Dyfi".
Y defnydd o 'fasged anwedd' yn ystod y broses distyllu	Mae hyn yn caniatáu i'r cyfansoddion botanegol brodorol mwy bregus gael eu lleoli ymhellach i ffwrdd o'r ffynhonnell wres a sicrhau nad ydynt yn cael eu berwi'n uniongyrchol. Gall hyn fod yn briodol ar gyfer botanegau mwy bregus.

Er y gall y broses botelu a labelu ddigwydd o fewn yr ardal ddaearyddol

ddynodedig, nid yw hyn yn ofyniad gorfodol.

6. Disgrifiad o'r cysylltiad rhwng y ddiod wirodol a'i tharddiad daearyddol

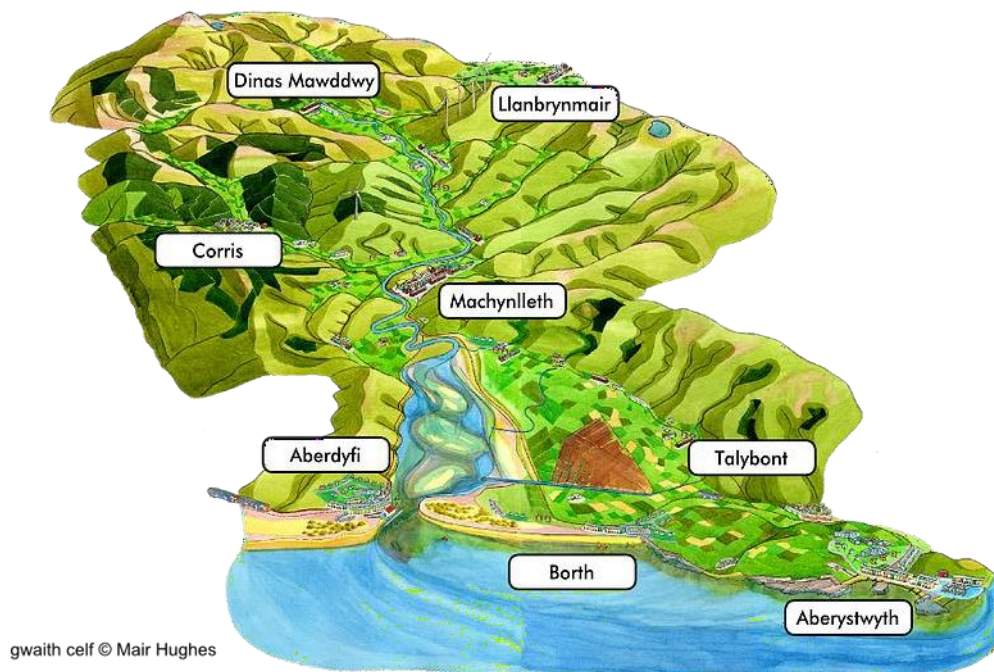
Mae'r cysylltiad rhwng penodoldeb 'Jin Botanegol Brodorol Dyfi' a'r ardal ddaearyddol ddynodedig, yn gyfuniad o ffactorau naturiol a dynol.

6.1 Manylion yr ardal ddaearyddol neu'r tarddiad sy'n berthnasol i'r cysylltiad

Ffactorau naturiol

Mae dros 700 o Warchodfeydd Biosffer y Byd UNESCO dros y byd, ond dim ond un - gwarchodfa Dyfi, sydd wedi'i lleoli yng Nghymru. Mae gan yr ardal boblogaeth isel iawn (tua 26,000) ond mae'n boblogaeth a gydnabyddir gan UNESCO am ei chyfraniad at fyd cynaliadwy.

Dynodwyd gwarchodfa Biosffer y Byd UNESCO Dyfi gyntaf ym 1970 ac yna ei hymestyn yn 2009. Mae'r warchodfa yn cynnwys 845 cilomedr sgwâr y mae 765 cilomedr sgwâr ohonynt yn dir ac 80 cilomedr sgwâr yn fôr. Mae'n cynnwys 5 safle Natura a thros 30 o Safleoedd o Ddiddordeb Gwyddonol Arbennig (SoDdGA) ac mae'n cynnwys ardal a warchodir gan ymddiriedolaeth natur Sir Drefaldwyn. Mae'r warchodfa yn ymestyn o odreon Eryri trwy goedwig Dyfi ac i lawr i gorstiroedd yr aber.



Mae'r cynefinoedd yn amrywio o rostir mawn uchel trwy aber llydan i dwyni tywod, gan gwmpasu coetir llydandail, coetir conifferaidd, tir fferm, morfa heli, a mawnog fawr yr iseldir. Mae'r ardal yn cynnwys 1370 ha o fignen, gan gynnwys 'Cors Fochno' lle mae

Gwyrddling - (un o gyfansoddion pwysig 'Jin Botanegol Brodorol Dyfi') yn cael ei fforio.
Mae 70% o'r tir yn y warchodfa yn cael ei ffermio gyda'r mwyafrif o'r ffermydd yn cael eu rheoli yn ôl

cynlluniau amaeth-amgylcheddol megis Glastir.

Mae'r ardal yn ardal fotanegol amrywiol ac mae'n cael ei chydabod a'i pharchu'n rhyngwladol, yn genedlaethol ac yn lleol am amrywiaeth ei harddwch naturiol, ei threftadaeth a'i bywyd gwyllt. Cyhoeddodd Lewis Meredith (1826-1891) ei lyfr barddoniaeth, [Blodau Glyn Dyfi](#) ym 1852, fel teyrnged i'r Dyfi a'i hamrywiaeth eang o fflora. Cydweithiodd Distyllfa Dyfi a Llywodraeth Cymru i gyfieithu ei ddarn, "[Dyffryn Dyfi](#)" o'r Gymraeg i'r Saesneg yn 2018.

Y cyfuniad o ffactorau amgylcheddol o fewn yr ardal ddynodedig sy'n darparu ystod eang o rywogaethau brodorol ar draws cynefinoedd arfordirol, dyffryn afon, ucheldiroedd a mynydd. Mae'r ystod eang o rywogaethau brodorol sydd ar gael o ganlyniad (a'u hamodau tyfu) yn darparu'r sylfaen a'r cyfle ar gyfer y cyfuniadau blas amrywiol na fyddai modd eu cyflawni mewn mannau eraill.

Rhestrir isod rai o'r botanegau brodorol allweddol sydd wedi'u lleoli, ac sy'n cael eu fforio, o fewn yr ardal ddaearyddol ddynodedig i roi eu sawr a'u blas i 'Jin Botanegol Brodorol Dyfi'. Nid yw'r rhestr hon yn hollgynhwysol.

Planhigion sy'n frodorol i'r ardal - y cyfansoddyn a ddefnyddir.

Llusen (<i>Vaccinium myrtillus</i>)	ffrwyth
Bedwen Arian (<i>Betula Pendula</i>)	deilen
Gwyrddling (<i>myrica gale</i>)	deilen
Llwyn Mwyar Duon (<i>Rubus fruticosus</i>)	ffrwyth
Llwyn Mwyar Duon (<i>Rubus fruticosus</i>)	deilen
Llau'r Offeiriaid (<i>Galium Aparine</i>)	deilen a
choes Afal Sur (<i>Malus sylvestris</i>)	ffrwyth
Ysgawen (<i>Sambucus Nigra</i>)	aeronen
Ysgawen (<i>Sambucus Nigra</i>)	blodyn
Eithinen Ffrengig (<i>Ulex Europaeus</i>)	blodyn
Draenen Wen (<i>Crataegus</i>)	aeronen
Draenen Wen (<i>Crataegus</i>)	blodyn
Grug (<i>Calluna Vulgaris</i>)	blodyn
Gwyddfid (<i>Lonicera Periclymenum</i>)	blodyn
Erwain (<i>Filipendula Ulmaria</i>)	blodyn
Danhadlen Boeth (<i>Urtica dioica</i>)	deilen / coes
Meillionen goch (<i>Trifolium pratense</i>)	blodyn
Rhosyn (<i>Rosa Acicularis</i>)	aeronen (egroesen)
Criafolen (<i>Sorbus Aucuparia</i>)	aeronen
Pinwydden yr Alban (<i>Pinus Sylvestris</i>)	nodwydd
Draenen ddu (<i>Prunus spinosa</i>)	aeronen (eirinen)

Mae'r hinsawdd a'r priddoedd yn yr ardal yn ffactorau sy'n penderfynu pa fath a'r ystod o fotanegau brodorol sydd i'w cael yno.

Mae gan Gymru hinsawdd forwrol fwyn, gymedrol sy'n cael ei dylanwadu'n gryf gan Lif y Gwlff. Mae tymheredd y môr yn effeithio ar dymheredd yr aer ac mae'n cael ei ddylanwadu gan y prifwyntoedd De-orllewinol oddi ar yr Iwerydd. Anaml ceir eithafion gwres neu oerfel ac mae gwyntoedd ar y tir sy'n cael eu cynhesu gan y llanw arfordirol yn golygu mai prin

iawn yw'r achosion o rew neu eira.

Gall glawiad yn yr ardal amrywio o gyfanswm glawiad blynyddol dros 2000mm yn yr ardaloedd

uchaf i 1000mm mewn rhanbarthau arfordirol. Mae dyffryn Dyfi yng Ngorllewin Cymru sydd ymhlith y rhannau mwyaf heulog a mwyn ym Mhrydain, ond mae'r rhanbarthau arfordirol yn agored iawn i wyntoedd gorllewinol.

Mae uchder dyffryn Dyfi yn amrywio'n fawr iawn, o 905m yn Aran Fawddwy lawr i'r aber lle mae'r afon Dyfi yn llifo i mewn i fôr Iwerddon. Uwchlaw'r gorlifdir, mae'r dirwedd wedi'i nodweddu gan fryniau a mynyddoedd serth rhwng tirwedd y mae'r afon yn torri trwyddi. Mae ei holyniaeth daeareg yn rhychwantu'r cyfnodau canol Ordoficaidd i ganol Silwraidd a'r prif fathau o bridd yw priddoedd podsolaidd, clai glas dŵr daear a phriddoedd mawn.

Mae'r ffactorau amgylcheddol uchod yn creu ac yn cynnal amodau tyfu ar gyfer fflora arbennig o amrywiol. Mae hyn yn ffurfio'r sylfaen ar gyfer cynhyrchu jins cymhleth botanegol, na fyddai ar gael mewn ardaloedd sy'n cael eu ffermio'n ddwys neu sydd â ffactorau llai amrywiol.

Ffactorau dynol – sgiliau a gwybodaeth am gynhyrchu lleol

Cydnabyddir 'Jin Botanegol Brodorol Dyfi' fel jin 'crefft' go iawn, lle mai sgil ac angerdd y pen-ddistyllydd unigol sy'n penderfynu'r rysâit. Mae'r sgiliau a'r wybodaeth, sydd eu hangen i gynhyrchu 'Jin Botanegol Brodorol Dyfi' wedi datblygu o fewn yr ardal ddaearyddol ddynodedig dros amser.

Gellir rhannu'r sgiliau penodol yn dri phrif faes: -

- 1) Sgiliau sy'n gysylltiedig â fforio am fotanegau brodorol gwyllt mewn modd cynaliadwy.
- 2) Sgiliau sy'n gysylltiedig â distyllu manwl jin crefft botanegol.
- 3) Sgiliau sy'n gysylltiedig â sut i gadw botanegau brodorol a fforiwyd.

Sgiliau sy'n gysylltiedig â fforio am fotanegau brodorol gwyllt mewn modd cynaliadwy; -

Mae'r holl fotanegau brodorol a fforir o'r tu mewn i'r ardal ddaearyddol ddynodedig naill ai; -

- ar dir preifat lle mae caniatâd ffurfiol wedi'i roi.
- ar dir comin,
- neu ar warchodfeydd natur lle mae fforio ar gyfer y broses coethi ddilynol wedi'i ysgrifennu'n benodol yn eu Cynlluniau Rheoli Tir.

Mae'n rhaid bod unrhyw ddeunyddiau a gynaeafwyd wrth fforio ar gyfer cynhyrchu 'Jin Botanegol Brodorol Dyfi' wedi cael eu casglu gan, neu o dan oruchwyliaeth uniongyrchol, unigolyn neu bersonau sydd â phrofiad mewn fforio cynaliadwy. Mae hyn yn sicrhau bod y fforio yn cael ei ymarfer mewn ffordd nad yw'n peryglu poblogaeth rhywogaethau yn y dyfodol na chymunedau biolegol y mae'r botanegau brodorol yn cael eu fforio ohonynt. Mae'r holl ddeunyddiau a gynaeafir wrth fforio yn cael eu cofnodi mewn 'Taflen Cofnodi Botanegau a Dderbyniwyd' sy'n cael ei chadw gan y ddistyllfa, gan gadarnhau eu tarddiad a phwy sydd wedi ymgymryd â'r cynaeafu hwnnw neu wedi ei oruchwyllo.

Rhestrir y prif sgiliau sydd eu hangen ar gyfer fforio mewn modd cynaliadwy isod; -

- Sgil o ran adnabod rhywogaethau planhigion unigol ac ymchwilio i'w

priodweddau bwytadwy. Gwybod pa blanhigion sy'n blanhigion bregus a/neu blanhigion prin y dylid cadw draw oddi wrthynt.

- Gwybodaeth am briodweddau botanegol brodorol a'r hyn y gall y priodweddau hyn ei ddwyn i nodweddion organoleptig 'Jin Botanegol Brodorol Dyfi' yn unigol ac wrth eu cyfuno.
- Gwybodaeth am ba ran o'r planhigyn sydd orau i'w chynaeafu e.e. dail, ffrwythau. Ni ddylid fforio rhannau o'r planhigyn, megis cloron a bylbiau sydd eu hangen ar y planhigyn i dyfu eto.
- Gwybodaeth am bryd yw'r amser gorau i gynaeafu a fydd yn amrywio o flwyddyn i flwyddyn gan ddibynnu ar amrywiadau tymhorol. Mae'r rhan fwyaf o'r botanegau brodorol a ddefnyddir yn 'Jin Botanegol Brodorol Dyfi' yn cael eu casglu yn y Gwanwyn a'r Hydref, ond fel arfer mae'r tymor fforio yn dechrau ym mis Ionawr ac yn gorffen ym mis Tachwedd.
- Gwybodaeth am sut i gynaeafu - dylid ond fforio botanegau brodorol pan eu bod yn doreithiog, ac ni ddylid byth casglu mwy na 10% o'r deunydd sydd ar gael.
- Gwybodaeth am y lleoliad lle mae'r botanegau brodorol yn tyfu, ac am unrhyw gyfreithiau penodol a allai fod yn gymwys i'r tir o ran y gallu i fforio. Ni chaniateir fforio unrhyw ddeunydd planhigion a ddiogelir o fewn Safle o Ddiddordeb Gwyddonol Arbennig (SoDdGA) a rhaid i'r holl fforio gadw at Ddeddf Bywyd Gwyllt a Chefn Gwlad 1981 sy'n ei gwneud yn drosedd i fforio am unrhyw ddeunydd planhigion sydd wedi'i restru'n warchoddedig yn y Ddeddf a/neu dynnu unrhyw blanhigyn gwyllt o'r gwraidd heb ganiatâd y tiffeddiannwr.

Sgiliau sy'n gysylltiedig â distyllu manwl jin botanegol crefft sy'n cynhyrchu distyllad drwy fforio.

- penderfynu pryd i wneud y toriadau distyllu er mwyn cynhyrchu'r nodweddion a ddymunir sy'n unigryw i 'Jin Botanegol Brodorol Dyfi.' Gall gymryd blynyddoedd i ddatblygu'r sgil i amseru'n union pryd i wneud y toriadau distyllu hyn ac mae'n sgil sy'n cyfuno gwyddoniaeth a chrefft.
- Mae angen distyllu manwl i amlygu orau'r nodweddion botanegol brodorol. Cadarnheir hyn yn gyntaf gan sgil a phrofiad y distillydd trwy aroglu a blasu wrth fynd trwy'r camau distyllu. Yna cadarnheir cysondeb ansawdd ac arddull trwy'r data gwyddonol a gesglir yn ystod y distyllu.
- dewis y bil botanegol â llaw. Er bod angen isafswm 1% o bob botaneg brodorol sy'n bresennol, mae angen profiad i gadarnhau ansawdd y botanegau a ddewisir a bod pob cyfansoddyn yn bresennol mewn cyfran a fydd yn rhoi cymeriad ond na fydd yn trechu'r cyfuniad terfynol.
- penderfynu pa dechneg mwydo sy'n addas gan ddibynnu ar briodweddau'r botanegau brodorol unigol neu'r cyfuniad ohonynt. Caniatáu ar gyfer y rheolaeth fwyaf dros dymereddau mwydo.
- i redeg y distyllyron, mae distyllu manwl yn gofyn am sylw eithafol i

fanylion. Sgiliau sy'n gysylltiedig â sut i gadw botanegau brodorol a fforiwyd.

- deall y gwahanol ddulliau o gadw sydd eu hangen, megis pacio dan wactod, rhewi a sychu.
- deall unrhyw oblygiadau diogelwch bwyd sy'n gysylltiedig â'r uchod

Hanes ac enw gwneud jin yng Ngwarchodfa Biosffer y Byd UNESCO Dyfi; -

Mae enw dyffryn Dyfi fel lle sy'n gwneud jin bellach yn un o'r prif resymau pam fod ymwelwyr yn ymweld â'r ardal. Mae distyllfa Dyfi yn ddistyllfa o fri wedi'i lleoli yn nyffryn Dyfi. Sefydlwyd y ddistyllfa yn 2015 ac fe'i rhestrwyd yn un o Ddeg Atyniad Jin Gorau y DU 2018 gan bapur newydd 'The Independent'. Mae gwneud jin yn ardal Dyfi yn gwneud cyfraniad sylweddol i'r economi wledig leol a chydabuwyd dyffryn Dyfi gan y Daily Telegraph yn 2019, fel 'Mecca Jin'.

Mae distyllfa Dyfi yn cynhyrchu jins sy'n seiliedig ar darddiad, ac mae pob un ohonynt yn cynnwys cyfraniad sylweddol o fotanegau a gynaeafir yn lleol. Distyllfa Dyfi oedd y ddistyllfa gyntaf i dderbyn achrediad Datblygu Cynaliadwy'r Cenhedloedd Unedig. Mae hyn yn gwneud y ddistyllfa yn gymwys ar gyfer cysylltiad â phrosiect Cefnogi'r Nodau 2030 y Cenhedloedd Unedig.

6.2 Nodweddion penodol y ddiod wirodol y gellir eu priodoli i'r ardal ddaearyddol

Mae 'Jin Botanegol Brodorol Dyfi' yn gynnyrch unigryw a gynhyrchir o fewn Gwarchodfa Biosffer y Byd UNESCO Dyfi.

Mae'r cynnyrch yn meddu ar nodweddion penodol o ganlyniad: -

- 1) cynnwys a phresenoldeb amlwg botanegau brodorol, gwyllt Cymru sy'n cael eu fforio mewn modd cynaliadwy o fewn yr ardal ddaearyddol ddynodedig.
- 2) dull distyllu manwl gan ddistillyddion crefft lleol medrus. Mae'r sgil a'r wybodaeth hon wedi datblygu o fewn yr ardal ddaearyddol ddynodedig.

Y cyfuniad o'r ffactorau naturiol a dynol hyn sy'n diffinio nodweddion unigryw 'Jin Botanegol Brodorol Dyfi'. Mae'r jin, fel y soniwyd yn adran 3.2, yn wahanol iawn i jins eraill yng nghategori Jin Sych Llundain.

Daeth canlyniadau'r dadansoddiad synhwyrdd annibynnol i'r casgliad bod "gwahaniaethau amlwg ym mhroffil synhwyrdd 'Jin Botanegol Brodorol Dyfi' o'i gymharu â brand mwyaf blaenllaw Gin Sych Llundain" a bod gan Jin Peilliad Dyfi (sy'n fath o Jin Botanegol Brodorol Dyfi) gymeriad neilltuol o nodweddion llysieuol, gwyrdd-goediog a blodeuol.

Mae'r gwahaniaethau hyn yn bennaf oherwydd y botanegau brodorol a fforir sy'n cael eu cynnwys yn y bil botanegol terfynol, ac sydd wedi'u cysylltu'n gynhenid â'r ardal ddaearyddol ddynodedig lle mae'r cynnyrch yn cael ei gynhyrchu.

Mae'r microhinsawdd a'r priddoedd yng Ngwarchodfa Biosffer y Byd Dyfi yn cynhyrchu amrywiaeth o gynefinoedd gydag amrywiaeth o fflora, dail aromatig, a phennau conwydd. Mae'r botanegau brodorol hyn yn cael eu cynnwys yn y jin mewn symiau digonol i wneud gwahaniaeth gwirioneddol mewn arogl a blas - fel yr amlygwyd gan ddadansoddiad synhwyrdd annibynnol a gynhaliwyd ar y cynnyrch.

Cynnwys yr ystod amrywiol o fotanegau brodorol o'r biosffer sy'n rhoi'r proffil blas i'r jin na fyddai modd ei gyflawni mewn mannau eraill. Gan fod y botanegau brodorol yn tyfu'n agos at y ddistyllfa maent yn cael eu defnyddio neu eu cadw yn fuan ar ôl cael eu fforio gan sicrhau bod eu proffiliau blas ar eu gorau posibl.

Perarogl - "Perarogl trawiadol wedi'i nodweddu gan arlliw sbeislyd megis pupur du a had anis, a nodweddion pinwydd (meryw). Nodweddion llysieuol, coediog, glaswelltog yw'r mwyaf amlwg ynghyd ag ansawdd blodeuol ysgafn."

Sawr - "Nodweddion cytbwys a nodweddiadol o binwydd, sawr gwyrdd/glaswelltog a deiliog. Mae nodweddion pupur du, coediog a llysieuol (tebyg i ffenigl) yn cyfuno â blas chwerw canolig ac ansawdd blodeuol persawrus.

Er mwyn cynhyrchu Jin Botanegol Brodorol Dyfi o fewn yr ardal ddaearyddol ddynodedig, mae angen cydweithio agos iawn rhwng y fforiwr a'r distyllydd a defnyddio sgiliau a gwybodaeth y ddau.

Mae'r fforiwr yn defnyddio ei wybodaeth/ei gwybodaeth am fforio i adnabod y botanegau brodorol, pa gyfansoddyn planhigol sydd ei angen a sut i gynaeafu'r botanegau brodorol a ddewisir yn gynaliadwy. Sgil y distyllydd yw gwybod pa briodweddau ansoddol y mae pob un o'r botanegau brodorol yn ei roi i'r bil botanegol a sut i drin y botanegau brodorol bregus yn ystod mwydo a choethi i sicrhau'r cyfraniad a ddymunir ganddynt i'r cynnyrch terfynol.

Dewisir isafswm o 17 o fotanegau brodorol â llaw, ac mae pob un o'r botanegau brodorol hyn yn rhoi ei flasau ei hun a rhaid i bwysau pob un fod o leiaf 1% o gyfanswm pwysau'r cyfansoddion botanegol brodorol. Yn y modd hwn, mae pob cyfansoddyn yn gwneud cyfraniad ystyrlon at broffil blas terfynol y jin.

Yn ogystal, mae'r holl fotanegau brodorol sy'n cael eu fforio a'u defnyddio wrth gynhyrchu 'Jin Botanegol Brodorol Dyfi' yn cyfrif am ddim llai na 50% o'r botanegau nad ydynt yn feryw yn ôl pwysau, ac nid yw'r cyfansoddyn meryw yn fwy na 50% o gyfanswm y bil botanegol yn ôl pwysau.

Felly, mae'r cyfansoddion a fforir yn gwneud cyfraniad amlwg at y proffil blas gorffenedig. Er ei bod yn ofynnol mai meryw yw prif gyfansoddyn pob Jin Sych Llundain, sicrheir hyn gyda'r jin hwn, ond nid ar draul cyfraniad unigryw'r botanegau brodorol.

Mae angen distyllu manwl a sgiliau a gwybodaeth y distyllydd er mwyn galluog iddo/iddi gael mwy o reolaeth drwy gydol y broses ddistyllu o ran pryd i wneud y toriadau distyllu er mwyn cynhyrchu'n gyson y nodweddion a ddymunir sy'n unigryw i 'Jin Botanegol Brodorol Dyfi.' Mae angen sgiliau distyllu hefyd i benderfynu pa dechneg mwydo sy'n addas gan ddibynnu ar briodweddau'r botanegau brodorol unigol.

Mae'r distyllwr colofn swp-weithredol a ddefnyddir yn darparu'r manteision technolegol penodol sy'n angenrheidiol i amlygu nodweddion purdeb a chymhlethdod penodol y bil botanegol brodorol sy'n ofynnol i gynhyrchu 'Jin Botanegol Brodorol Dyfi'.

Mae'r offer distyllu a ddefnyddir, yn caniatáu distyllu manwl gan alluogi mwy o reolaeth i'r distyllydd drwy gydol y broses distyllu o ran pryd i wneud 'toriadau'r distyllydd' a lleihau presenoldeb nodweddion llai dymunol yn y toriad calonnau** terfynol.

Mae 'Jin Botanegol Brodorol Dyfi' yn cyfleu i'r dim ymdeimlad cryf o le a tharddiad. Fel y gwelir o'r dyfyniad isod a geir yn 'Gin – The Ultimate Companion 2021' gan Ian Buxton, mae'n amlwg bod gan y jin enw da fel cynnyrch penodol sydd wedi'i gysylltu'n annatod â'r ardal ddaearyddol lle'i cynhyrchir.

- "Pa mor wyrdd oedd fy nyffryn? Wel, gwyrdd iawn yn achos dyffryn Dyfi ar gyrion Parc Cenedlaethol Eryri. Mor wyrdd mewn gwirionedd y mae UNESCO wedi ei ddynodi'n Warchodfa Biosffer y Byd. Yn y lle arbennig, ond bregus hwn, mae'r brodyr Pete a Danny Cameron yn gwneud eu 'Jin Botanegol Brodorol Dyfi' gyda chriafol, egroes, eirin duon bach, drain gwyn, blodau'r ysgaw, gwyrddling, dail mieri a bedw, erwain, creithig bêr, grug a balm lemon, oll wedi'u fforio'n lleol "

7. Labelu a phecynnu

8. Corff Archwilio

Enw: CThEF (Cyllid a Thollau EF)

Cyfeiriad(au) llawn:

Ffôn: E-bost:enquiries.sdvs@hmrc.gsi.gov.uk

Templed manyleb cynnyrch diod wirodol P

N10 fersiwn 1 Rhagfyr 2020