



Ministry
of Justice

Concordat Remand Ieuenctid

Gweithio gyda'n gilydd i wella profiadau a chanlyniadau plant sydd ar remand

Cafodd y concordat hwn ei gyhoeddi ar 28 Chwefror 2025

Cafodd y concordat hwn ei ddiweddarau ddiwethaf ar 28 Chwefror 2025

Cysylltwch â'r Weinyddiaeth Gyfiawnder: remandreview@justice.gov.uk

Llofnodwyr Cenedlaethol y Concordat Remand Ieuenctid



Mae llofnodwyr cenedlaethol y concordat hwn yn ategu ei nodau a'i egwyddorion, ac yr ydym yn gofyn i bartneriaid rheng flaen wneud yr un peth. Mae hyn yn cynnwys pob Awdurdod Lleol, Heddlu a Bwrdd Cyfiawnder Troseddol Lleol.

Cynnwys

Concordat Remand Ieuencid	1
Gweithio gyda'n gilydd i wella profiadau a chanlyniadau plant sydd ar remand	1
Cynnwys	2
1. Cyflwyniad	3
2. Pwrpas a Nodau	4
3. Defnyddio'r concordat	6
4. Egwyddorion Ymarfer Effeithiol	7
5. Camau remand cam wrth gam	11
6. Yn yr Orsaf Heddlu	12
Canllawiau a dyletswyddau	12
Pwy sy'n gyfrifol?	13
Canllawiau pellach	14
7. Paratoi ar gyfer y gwrandawriad mechnïaeth/remand	14
Canllawiau a dyletswyddau	14
Pwy sy'n gyfrifol?	16
Canllawiau pellach	17
8. Yn y gwrandawriad mechnïaeth/remand: Mechnïaeth	18
Canllawiau a dyletswyddau	18
Pwy sy'n gyfrifol?	20
Canllawiau pellach	21
9. Yn y gwrandawriad mechnïaeth/remand: Remandio i Lety Awdurdod Lleol (RLAA)	21
Canllawiau a dyletswyddau	21
Pwy sy'n gyfrifol?	24
Canllawiau pellach	25
10. Yn y gwrandawriad mechnïaeth/remand: Remand i Lety Cadw Ieuencid	27
Canllawiau a dyletswyddau	27
Pwy sy'n gyfrifol?	30
Canllawiau pellach	31

1. Cyflwyniad

Dylai cadw plant yn y ddalfa fod yn ddewis olaf bob amser. Gellir teimlo'r effaith y gall profiad o gaethiwed ei chael ar blentyn, gan amharu ar ei addysg, trefniadau llety, perthnasoedd teuluol a chefnogaeth gymunedol arall, am flynyddoedd wedyn. Er bod nifer y plant sy'n cael eu dedfrydu i gaethiwed wedi gostwng yn gyson yn ystod y degawd diwethaf, mae nifer y plant sydd ar remand yn y ddalfa wedi gostwng yn fwy graddol, sy'n golygu bod cyfran y boblogaeth yn y ddalfa ar remand wedi cynyddu (43% ar gyfartaledd yn ystod y flwyddyn hyd at fis Mawrth 2024).

Yn 2023-2024, nid oedd 62% o'r plant a gafodd eu cadw yn y ddalfa wedi cael canlyniad o garchar (cafodd 37% ddedfryd gymunedol, a chafodd y gweddill ddedfrydau eraill nad oeddent yn garchar, neu eu rhyddhau, eu diystyru, heb fwrw ymlaen yn eu herbyn, ac ati). Wrth gwrs, mae canlyniad y treial yn asesiad cwbl annibynnol o'r dystiolaeth, ac mae'r penderfyniad dedfrydu'n pwyso a mesur llawer o ffactorau, gyda llawer ohonynt yn anhysbys ar yr adeg y bu'n rhaid i lys wneud penderfyniad mechnïaeth / remand. Fodd bynnag, fel y trafodwyd yn yr [Adolygiad o Gadw Plant yn y Ddalfa \(2022\)](#), mae ymarferwyr mewn Timau Troseddau Ieuencid, awdurdodau lleol a'r farnwriaeth wedi mynegi pryderon ynghylch oedi wrth greu pecynnau mechnïaeth neu ddod o hyd i lety awdurdodau lleol (LAA) addas, sydd weithiau'n arwain at gadw plentyn yn ddiangen yn y ddalfa. Yr hyn sy'n peri pryder arbennig yw'r arhosiadau byr yn y ddalfa, am 7 diwrnod neu lai, er mwyn 'prynu amser' i ddod o hyd i lety addas.

Mae arwyddion bod remand cymunedol yn dechrau cael ei ddefnyddio'n amlach (yn y flwyddyn hyd at fis Mawrth 2023 roedd mwy o remand cymunedol, gan gynnwys Mechnïaeth gyda Goruchwyliaeth a Gwylidwriaeth Dwys (Mechnïaeth ISS) a goruchwyliaeth a chymorth mechnïaeth, na remandio i gadw pobl ifanc yn gaeth am y tro cyntaf, ac yn y flwyddyn hyd at fis Mawrth 2024 roedd mwy o remand cymunedol nag yn y ddalfa hefyd), ond er mwyn cynnal y newid hwn mae angen cydweithio effeithiol a dewisiadau cymunedol amgen mwy cadarn yn lle carcharu sy'n caniatáu i blant gael eu remandio'n ddiogel yn y gymuned, heb roi'r cyhoedd mewn perygl.

Mae llawer o gynnydd i'w wneud o hyd o ran lleihau gwahaniaethau hiliol mewn canlyniadau remand. Dangosodd gwaith ymchwil o 2020¹ fod canlyniadau remand mwy cyfyngol ar gyfer plant Du ac Ethnigrwydd Cymysg (hyd yn oed ar ôl ystyried ffactorau eraill). Roedd cyfran y plant Du a oedd ar remand yn y ddalfa 27% yn 2023-24 (gostyngiad o'r flwyddyn flaenorol ond yn dal yn orgynrychiolaeth). Rhaid i ni graffu ar bob pwynt yn y broses mechnïaeth / remand i weld a yw'n cyfrannu at anghymesuredd yn y system, a bod yn barod i herio ymarfer.

¹ Y Bwrdd Cyfiawnder Ieuencid 'Ethnic disproportionality in remand and sentencing in the youth justice system' 2020

2. Pwrpas a Nodau

Pwrpas

Bwriedir i'r concordat hwn fod yn ymrwymiad ar y cyd gan bartneriaid i ddilyn dull gweithredu ar y cyd drwy gydol y broses remand, gan weithio gyda'i gilydd er lles gorau'r plentyn. Nid yw'r concordat yn ceisio dylanwadu ar y broses benderfynu farnwrol annibynnol ond, yn hytrach, sicrhau bod partneriaid yn gweithio gyda'i gilydd i ddarparu dewisiadau eraill yn lle remandio yn y ddalfa lle bo hynny'n briodol.

Mae'r concordat yn dwyn ynghyd yr hyn a ddysgwyd o'r [Review of Custodial Remand for Children \(2022\)](#) a'r [Joint Inspection of Work with Children Subject to Remand in Youth Detention Accommodation \(2023\)](#), a oedd yn tynnu sylw at bwysigrwydd gweithio mewn partneriaeth rhwng asiantaethau perthnasol i gefnogi plant yn y broses remandio.

Mae'r fframwaith cyfreithiol ar gyfer remand ieuenctid yn glir y dylai caethiwed fod yn ddewis olaf bob amser. Bydd y concordat yn cefnogi asiantaethau allweddol drwy grynhoi eu cyfrifoldebau mewn ffordd glir a hygyrch i atal amwysedd. Nid yw'r concordat yn creu canllawiau na dyletswyddau statudol newydd ond, yn hytrach, mae'n dod â chanllawiau o ddogfennau presennol at ei gilydd.

Drwy amlinellu cyfres o egwyddorion clir, darparu arweiniad a rhannu enghreifftiau o arferion da, bydd y concordat yn helpu staff rheng flaen i ddeall ble y dylid cydweithio ag asiantaethau eraill. Dim ond ar lefel leol y gellir cyfrifo'r logisteg a'r ffyrdd o weithio. Dylai'r concordat fod yn fan cychwyn ar gyfer trafodaethau lleol, amlasiantaethol sy'n ategu ymdrechion cenedlaethol i leihau profiadau diangen o garcharu a chefnogi gwell penderfyniadau partneriaeth.

Nodau

Prif nod y concordat yw cefnogi pob partner yn y broses remand i ddeall eu cyfrifoldebau statudol ac arferion da, i weithio'n effeithiol gyda'i gilydd i gefnogi plant sy'n mynd drwy'r broses remand. Y nodau ehangach yw:

- Gwella profiadau plant ar remand;
- Atal unrhyw ddefnydd "diangen" o remandio yn y ddalfa;²
- To reduce disparities in remand processes;³ a

² YJB Standards 2019: "The term 'unnecessary' applies to those cases where it is possible that a child or young person could have been safely supervised in the community on bail" or RLAA.

³assets.publishing.service.gov.uk/media/60006c03d3bf7f33bba7efb7/Ethnic_disproportionality_in_remand_and_sentencing_in_the_youth_justice_system.pdf and Youth justice statistics - GOV.UK (www.gov.uk)

- Sicrhau gwasanaeth di-dor rhwng camau / asiantaethau.

3. Defnyddio'r concordat

Mae'r dyletswyddau a'r canllawiau statudol a nodir yn y concordat yn berthnasol i Gymru a Lloegr oni nodir yn wahanol yn y testun.⁴

I gael gwybodaeth fanylach am unrhyw un o gamau'r broses remand a nodir yn y concordat, edrychwch ar y dolenni yn yr adran 'arweiniad pellach' o dan bob cam.

Drwy gydol y concordat hwn, defnyddir 'rhaid' a 'dylai' yn rheolaidd. Sylwch:

- Mae '**rhaid**' yn cyfeirio at ddyletswydd gyfreithiol lle mae'n rhaid cyflawni rhywbeth.
- Mae '**dylai**' yn cyfeirio at ble mae canllawiau presennol (anstatudol) ar y cyfrifoldeb hwnnw a dylid dilyn y canllawiau hyn fel arfer da arferol.

Er bod y concordat yn nodi'n glir pa asiantaeth neu asiantaethau sy'n gyfrifol am bob cam yn y broses remand, anogir cydweithio ar gyfer pob cam o'r broses remand, hyd yn oed pan nad yw gweithgaredd wedi'i restru'n benodol fel cyfrifoldeb eich asiantaeth.

Bydd y concordat hwn yn defnyddio'r term Tîm Troseddau Ieuencid (TTI) i gyfeirio at y timau amlddisgyblaethol sy'n gweithio gyda phobl ifanc yn y system gyfiawnder, yn unol â thelerau statudol Deddf Trosedd ac Anhrefn 1998. Mae llawer o Awdurdodau Lleol bellach yn cyfeirio at y timau fel Gwasanaethau Cyfiawnder Ieuencid (GCI) neu'r Gwasanaethau Troseddau Ieuencid (GTI), ac wrth ddefnyddio'r ddogfen hon dylent ddarllen y term TTI fel un y gellir ei gyfnewid â'r enwau hynny.

⁴ Er bod cyfiawnder ieuencid wedi'i ganoli, mae Gofal Cymdeithasol i Blant wedi'i ddatganoli ac felly mae darpariaethau gwahanol yn berthnasol yng Nghymru a Lloegr. Er gwaethaf hyn, mae'r egwyddor o ddull gweithio ar y cyd aml-asiantaeth gyda Gofal Cymdeithasol i Blant yn berthnasol yn yr un ffyrdd.

4. Egwyddorion Ymarfer Effeithiol

- Mae'r gefnogaeth y mae plant unigol yn ei chael yn y gymuned, ar fechnïaeth neu ar remand, yn ogystal ag yn ystod eu cyfnod yn y ddalfa, ac ar ôl iddynt gael eu rhyddhau o'r ddalfa, yn unol â deddfwriaeth berthnasol ac yn diwallu anghenion plant, drwy ddull 'Plentyn yn Gyntaf', gan drin y plentyn fel plentyn.⁵
- Mae partneriaid yn hyderus bod prosesau ar waith i sicrhau mai dim ond pan fo angen y defnyddir remandio yn y ddalfa, a dim ond pan fydd popeth arall wedi methu.
- Mae partneriaid yn hyderus, lle bo'n briodol, bod dewisiadau eraill yn lle remandio yn y ddalfa, megis remand cymunedol neu fechnïaeth, wedi cael eu harchwilio a'u cyflwyno i'r llys.
- Nid yw'r broses remand yn cyfrannu at anghymesuredd yn y system, yn enwedig, nid yw'n cyfrannu at wahaniaeth hiliol yn nifer y plant sy'n cael eu remandio yn y ddalfa a gofal y rhai sy'n cael eu remandio.
- Mae perfformiad ac ymarfer yn cael eu monitro ar lefel leol, gan gymryd camau priodol i fynd i'r afael â materion sy'n dod i'r amlwg a gweithredu gwersi a ddysgwyd ar gyfer gwelliant parhaus.

Monitro Lleol Effeithiol

Bydd Byrddau Rheoli TTI⁶ neu strwythurau cyfiawnder troseddol lleol eraill eisiau cadarnhau pa ddata remand y maent yn ei weld a phryd.

Mae'r canllawiau ar gyfer Cynlluniau Cyfiawnder Ieuencid blynyddol⁷ yn datgan y dylid cynnwys gwybodaeth am blant sy'n cael eu remandio i Lety Awdurdod Lleol (ALI) neu lety cadw ieuencid, yn ogystal ag unrhyw gynlluniau strategol i leihau'r defnydd o remand.

Bydd partneriaethau lleol eisiau monitro tueddiadau remand (neu efallai samplo achosion lle mae'r niferoedd yn isel iawn) i adolygu arferion yn rheolaidd a darparu goruchwyliaeth, gan gynnwys adolygu anghenion grwpiau amrywiol.

⁵ What is Child First? - Youth Justice Resource Hub

⁶Cydnabyddir y gallai Byrddau Rheoli TTI, mewn rhai ardaloedd, fod wedi cael eu uno â byrddau strategol lleol eraill a / neu efallai eu bod yn cael eu hadnabod dan enw gwahanol, er enghraifft 'Bwrdd Partneriaeth Cyfiawnder Ieuencid'. At ddibenion y ddogfen hon, gellir cymryd bod y term 'Bwrdd Rheoli TTI' yn berthnasol i bob amrywiad o'r fath.

⁷ Youth justice plans: guidance for youth justice services - GOV.UK

Cwestiynau ynghylch y broses i Fyrddau Rheoli TTI eu hystyried:

Remand yr heddlu:

- A yw'r TTI a'r heddlu'n cyfarfod yn rheolaidd i graffu ar benderfyniadau diweddar yr heddlu i gadw plant ar ôl eu harestio a pheidio â'u rhyddhau ar fechnïaeth, a chanfod cyfleoedd i fynd i'r afael â hyn?
- A yw partneriaid wedi ymrwmo i Goncordat y Swyddfa Gartref ar Blant yn y Ddalfa mewn perthynas â remandio gan yr heddlu yng nghelloedd yr heddlu?
- A oes protocolau priodol ar waith rhwng timau cyswllt a dargyfeirio, yr heddlu, Gwasanaeth Eryl y Goron (CPS), timau dyletswydd brys a'r TTI i ganfod plant sydd mewn perygl o gael eu remandio'n gynharach, er mwyn gwella effeithlonrwydd ac effeithiolrwydd gweithio mewn partneriaeth?

Proses y llys ac opsiynau ar gyfer mechnïaeth / Remandio i Lety Awdurdod Lleol:

- A oes proses glir ar gyfer rhannu llysoedd TTI ar gyfer remandio y tu allan i'r ardal a lle mae Awdurdodau Lleol yn rhannu Llys Ieuencid neu Lys y Goron?
- A oes gan y TTI a gofal cymdeithasol i blant drefniadau rhannu gwybodaeth y cytunwyd arnynt ymlaen llaw i gyflwyno dewisiadau amgen cadarn yn lle cadw yn y ddalfa mewn llysoedd yn brydlon, ac a yw'r rhain yn cael eu trafod gyda chyfreithwyr yr amddiffyniad er mwyn llywio argymhellion sy'n cael eu gwneud i'r llys?
- A yw'r TTI a gofal cymdeithasol i blant yn gweithio gyda chyfreithwyr yr amddiffyniad a phartneriaid cyfiawnder troseddol eraill, gan gynnwys yr Heddlu a Gwasanaeth Eryl y Goron, i adolygu pob remand yn y ddalfa ac ailystyried mechnïaeth? A oes cyd-ddealltwriaeth o'r dull gweithredu ar gyfer torri amodau mechnïaeth neu remand o ran amodau Awdurdod Lleol?
- A oes cynllun i gefnogi dewisiadau eraill yn lle remandio yn y ddalfa (fel Mechnïaeth gyda Goruchwyliaeth a Gwylidwriaeth Dwys (ISS) neu Remandio i Lety Lleol) yn eich Cynllun Cyfiawnder Ieuencid blynyddol, sy'n hwyluso atal plant rhag cael eu remandio i lety cadw ieuencid lle bo hynny'n bosibl? A yw'r Farnwriaeth leol yn cael gwybodaeth lawn am ba gefnogaeth y gall y dewisiadau amgen hyn ei darparu?

Dysgu o achosion remand yn y ddalfa

- A yw achosion remand yn y ddalfa ar gyfer yr ardal yn cael eu hadolygu'n rheolaidd i ganfod lle gallai plant fod wedi cael eu rhoi ar fechnïaeth neu eu remandio i'r gymuned yn lle hynny? A yw tueddiadau ac anghysondebau yn cael eu nodi o'r achosion hyn, gan gynnwys ystyried unrhyw wahaniaethau mewn canlyniadau? A oes camau priodol yn cael eu cymryd i fynd i'r afael â materion sy'n dod i'r amlwg? Ac a oes gwersi'n cael eu dysgu, gan gynnwys mynd i'r afael ag unrhyw fylchau yn y ddarpariaeth gymunedol arbenigol?

Rhestr wirio o wybodaeth y gallech ei hadolygu:

- Nifer y plant sy'n cael eu cadw gan yr heddlu dros nos, a oedd ceisiadau'n cael eu gwneud i ganfod llety ALL, a faint o'r plant hynny a gafodd eu remandio wedyn gan y llysoedd.
- Nifer y plant ar remand yn y ddalfa a hyd y cyfnodau remand, gan gynnwys ffocws ar wahaniaethau o bob math (statws gofal, ethnigrwydd, anawsterau cyfathrebu ac AAAA ac ati) yn erbyn y rhai sy'n derbyn mechnïaeth.
- Oed a statws addysgol plant pan gânt eu remandio.
- Rhesymau (ysgrifenedig a llafar) a roddwyd yn y llys dros remandio yn y ddalfa, gyda ffocws penodol ar unrhyw achosion remand am resymau llety neu ddarpariaeth gymunedol annigonol.
- Sgôr matrices difrifoldeb y troseddau y cafodd y bobl ifanc eu remandio ar eu cyfer.
- Canlyniadau ar gyfer y rheini sydd ar remand yn y ddalfa, h.y. faint sy'n cael dedfryd gymunedol, sawl un gafodd ei ryddhau ac ati, gan nodi unrhyw dueddiadau sy'n gysylltiedig â nodweddion gwarchoddedig plant.

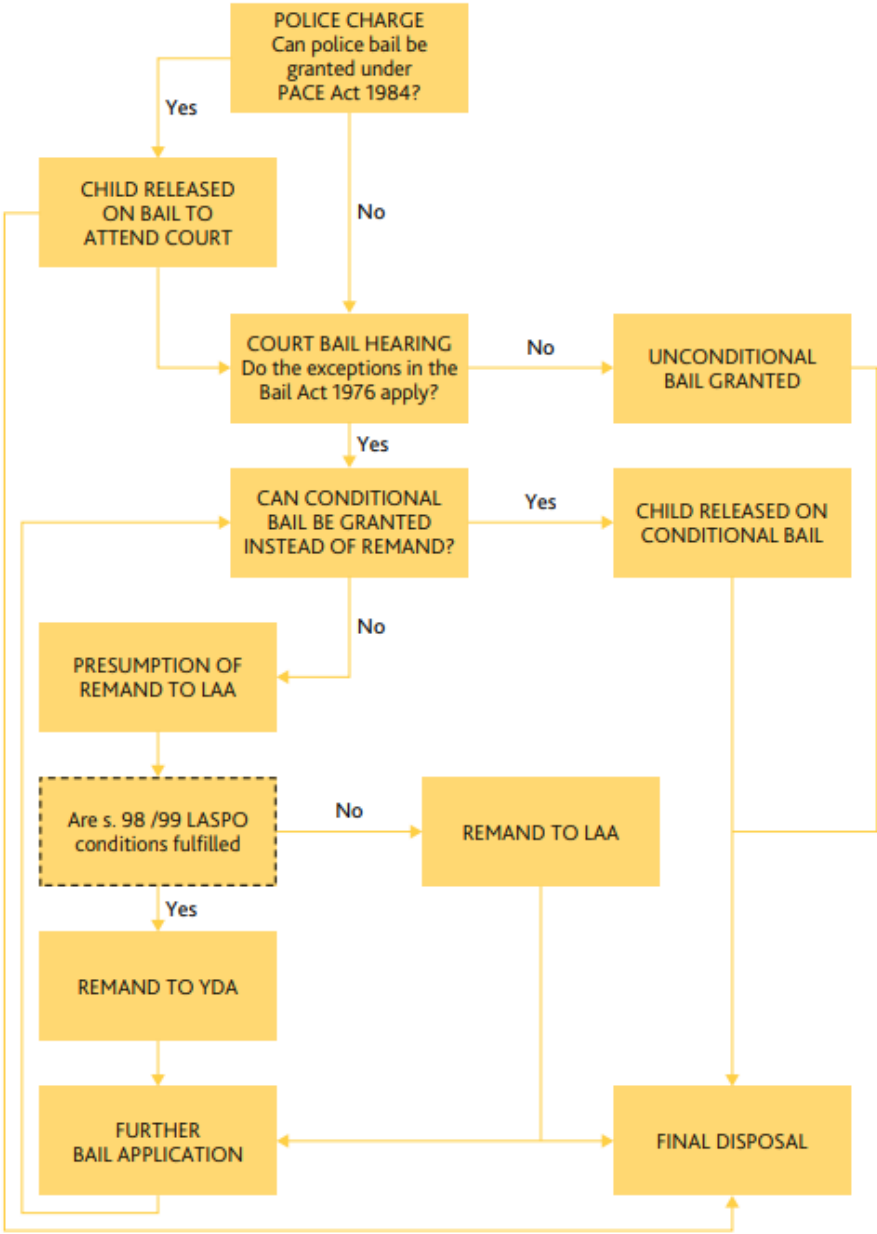
- Sut mae'r cyllid remand gan y Weinyddiaeth Gyfiawnder wedi cael ei wario ac a yw wedi cael ei fuddsoddi mewn darpariaeth remand cymunedol.

ASTUDIAETH ACHOS: Archwiliad Data Remand yn Swydd Efrog

Drwy Consortiwm Ailsefydlu De a Gorllewin Swydd Efrog, mae'r Byrddau Cyfiawnder Troseddol Lleol yn Ne Swydd Efrog a Gorllewin Swydd Efrog wedi cynnal archwiliadau remand blynyddol dros y ddwy flynedd diwethaf. Casglwyd data gan yr heddlu a'r Timau Troseddau Ieuencid ar draws y ddau ranbarth, a chwblhawyd y dadansoddiad gan y Byrddau Cyfiawnder Troseddol Lleol perthnasol. Roedd y data a gasglwyd yn amrywio o oedran ac ethnigrwydd plant ar remand i'w statws addysg, llety a chanlyniadau achosion. Roedd hyn yn galluogi dadansoddiad ar draws y system o achosion remand, a chymhariaeth ddefnyddiol rhwng y ddau faes, a oedd yn galluogi staff i nodi heriau a chyfleoedd a rennir i wneud cynnydd gyda'i gilydd. Bydd y dadansoddiad hwn yn cael ei ddefnyddio gan y Byrddau Cyfiawnder Troseddol Lleol, y Byrddau Rheoli Cyfiawnder Ieuencid a grwpiau eraill sy'n ymwneud â chyfiawnder ieuencid, gan gynnwys y Consortiwm Ailsefydlu. Wrth symud ymlaen, y bwriad fyddai cynnal yr archwiliadau remand yn flynyddol er mwyn olrhain tueddiadau, monitro effaith eu gwaith i gefnogi plant sydd ar remand yn well, a lleihau nifer y plant sy'n cael eu remandio, lle bo hynny'n bosibl.

5. Camau remand cam wrth gam

Mae'r siart llif isod yn rhoi trosolwg o'r broses mechnïaeth / reman o'r dechrau i'r diwedd.



Ffynhonnell: [Review of custodial remand for children](#)

6. Yn yr Orsaf Heddlu

Canllawiau a dyletswyddau

Dylai'r heddlu gysylltu â'r TTI a gofal cymdeithasol i blant cyn gynted ag y bo modd, megis adeg arestio (neu hyd yn oed cyn hynny, os yn bosibl). Os bydd y TTI a thimau dyletswydd gofal cymdeithasol i blant yn cael gwybod am bresenoldeb y plentyn yn y ddalfa, bydd hyn yn golygu bod modd cyfnewid gwybodaeth yn gynharach a fydd yn helpu i lywio penderfyniadau dilynol ynghylch mechnïaeth, remand a llety.

Dylid ymgysylltu â'r TTI (a, lle bo hynny'n berthnasol, gofal cymdeithasol i blant) cyn gynted ag sy'n bosibl i gynorthwyo gyda'r penderfyniad i ganiatáu mechnïaeth, oherwydd efallai y gallant ddarparu gwybodaeth am y plentyn, megis ei gyfeiriad neu unrhyw hanes troseddau blaenorol, a chyngor ar unrhyw amodau a allai alluogi mechnïaeth. Dylai swyddog dalfa'r heddlu hefyd ymgynghori â thwrnai'r plentyn cyn gynted â phosibl, yn ogystal â'i ofalwr ac oedolyn priodol (os yw'n wahanol), cyn dod i benderfyniad terfynol. Gall hyn helpu i a sicrhau bod anghenion y plentyn, fel niwrowahaniaeth, yn cael eu diwallu. Os oes pryderon ynghylch iechyd meddwl y plentyn, gellir cysylltu â'r tîm Cyswllt a Dargyfeirio lleol, a dylai Gweithiwr Proffesiynol Iechyd Meddwl Cymeradwy (AMHP) fynd i'r ystafell ddalfa i asesu'r plentyn.

Ar ôl i blentyn gael ei gyhuddo, mae rhagdybiaeth y caniateir mechnïaeth iddo, ac eithrio pan gyhuddir y plentyn o rai troseddau difrifol.⁸ Dylai'r penderfyniad i wrthod mechnïaeth fod yn ddewis olaf. Os gwrthodir mechnïaeth, **rhaid** i swyddog dalfa'r heddlu gysylltu â'r ALI i ddod o hyd i lety.⁹ Dylai'r TTI helpu i ddod o hyd i lety addas ar gyfer y plentyn. Dylai oedolion priodol helpu i sicrhau bod trosglwyddiadau'n cael eu sicrhau cyn gynted ag sy'n ymarferol. Mae er budd gorau'r plentyn i ddod o hyd i lety'n gyflym, gyda chofnod clir i'w wneud o'r camau a gymerwyd i ddangos bod yr holl drefniadau posibl wedi cael eu hystyried, a sicrhau nad yw plant yn cael eu cadw dros nos yn nalfa'r heddlu pan nad yw hynny'n angenrheidiol nac yn gymesur. Er mwyn gwneud cais am lety diogel, rhaid i'r plentyn fod yn 12 oed neu'n hŷn a **rhaid** i'r swyddog dalfa gredu bod y plentyn yn peri risg o niwed difrifol i'r cyhoedd rhwng cael ei gyhuddo ac ymddangos yn y llys ac na all staff mewn llety anniogel reoli'r risg honno'n ddigonol.

Os nad yw'r TTI / gofal cymdeithasol i blant yn credu bod y meini prawf ar gyfer gwrthod mechnïaeth wedi'u bodloni, dylent gyflwyno sylwadau i swyddog y ddalfa yn uniongyrchol am y penderfyniad hwn a dylent roi gwybod i gyfreithiwr y plentyn.

Un o'r amgylchiadau lle mae PACE yn caniatáu i'r heddlu gadw plentyn yn nalfa'r heddlu yw pan fydd trosglwyddiad yn 'anymarferol'. Dylid cymryd bod 'anymarferol' yn golygu bod amgylchiadau eithriadol yn golygu bod symud y plentyn yn amhosibl neu fod disgwyl i'r plentyn fynychu'r llys mewn cyfnod mor fyr fel y byddai trosglwyddo yn eu hamddifadu o gyfle i orffwyso neu'n peri iddynt fethu ymddangosiad yn y llys. Yr amgylchiad arall yw pan

⁸ s25(2) Criminal Justice and Public Order Act 1994

⁹ Section 38 PACE 1984

nad oes llety diogel ar gael, ac mae'r swyddog yn y ddalfa yn credu y byddai unrhyw lety arall gan yr Awdurdod Lleol yn annigonol i amddiffyn y cyhoedd rhag niwed difrifol.

Rhaid i ofal cymdeithasol i blant a'r TTI gynorthwyo, ar y cyfle cyntaf, i ddod o hyd i lety priodol ar gyfer y plentyn, boed hynny mewn llety awdurdod lleol, cartref maeth neu gydag aelod o deulu'r plentyn.¹⁰

I gael rhagor o fanylion am y broses trosglwyddo i Lety Awdurdod Lleol a cheisiadau am lety, darllenwch y [Concordat on Children in Custody \(publishing.service.gov.uk\)](https://publishing.service.gov.uk)

Cyfeirio plentyn os oes arwyddion o gamfanteisio

Pan fydd plentyn yn cael ei arestio a'i gyhuddo, efallai y bydd arwyddion o gamfanteisio troseddol posibl ar blant yn cael eu canfod. Gall 'ymatebwyr cyntaf' wneud atgyfeiriadau i'r Mekanwaith Atgyfeirio Cenedlaethol (NRM), sy'n cynnwys Timau Troseddau Ieuenctid, yr heddlu a gofal cymdeithasol i blant (ond nid cyfreithwyr troseddol). Bydd 'Awdurdod Cymwys' yn penderfynu, ar sail tebygolrwydd, a yw 'yn fwy tebygol na pheidio' bod y plentyn yn ddiodeffwr masnachu pobl neu gaethwasiaeth fodern. Os yw penderfyniad yr Awdurdod yn gadarnhaol, bydd Gwasanaeth Erllyn y Goron yn ystyried a ddylid parhau â'r erlyniad ar sail nifer o ffactorau, gan gynnwys difrifoldeb y trosedd honedig a budd y cyhoedd.

Pwy sy'n gyfrifol?

Mae'r heddlu'n gyfrifol am y canlynol:

- Penderfynu a ellir rhoi'r plentyn ar fechnïaeth, gan ddefnyddio mewnbwn gan y TTI / Gwasanaethau Plant a thwrnai'r amddiffyniad.
- Sicrhau oedolyn priodol i'r plentyn tra bydd yng ngorsaf yr heddlu.
- Cysylltu â gofal cymdeithasol i blant i ddod o hyd i lety addas os na chaniateir mechnïaeth.
- Gwneud argymhelliad ar y math o lety (diogel / anniogel) sydd ei angen ar y plentyn, mewn trafodaeth â'r oedolyn priodol, gofal cymdeithasol i blant, a'r TTI.
- Llenwi tystysgrif PACE 38(7) os nad yw'r plentyn yn cael ei drosglwyddo i LAA.

Mae'r Awdurdod Lleol yn gyfrifol am y canlynol:

- Sicrhau bod oedolion priodol ar gael i ddiogelu buddiannau plant sy'n cael eu cadw neu eu holi gan yr heddlu.¹¹

Y TTI sy'n gyfrifol am y canlynol:

- Darparu gwybodaeth i swyddog y ddalfa ar gyrchu cyfeiriad mechnïaeth addas, amodau mechnïaeth priodol a / neu gynnig goruchwyliaeth mechnïaeth neu becyn cymorth addas.

Mae'r tîm Gofal Cymdeithasol i Blant yn gyfrifol am y canlynol:

¹⁰ Section 21 Children Act 1989

¹¹ Deddf Trosedd ac Anhrefn 1998

- Dod o hyd i lety addas ar gyfer y plentyn a sicrhau bod y meini prawf sylfaenol ar gyfer adran 25 o Ddeddf Plant 1989 yn cael eu bodloni cyn lleoli'r plentyn mewn llety diogel.
- Trosglwyddo'r plentyn i'w ymddangosiad yn y llys ar gyfer y gwrandawriad ar ôl i'r plentyn gael ei roi mewn LAA.

Mae cyfreithiwr yr amddiffyniad yn gyfrifol am y canlynol:

- Darparu cyngor cyfreithiol sy'n diwallu anghenion unigol y plentyn orau.
- Sicrhau bod swyddogion y ddalfa yn bodloni trothwy'r profion cyfreithiol os ydynt yn penderfynu gwrthod mechnïaeth.

Mae'r oedolyn priodol yn gyfrifol am y canlynol:

- Cefnogi'r plentyn tra bydd yng ngorsaf yr heddlu, gan gynnwys sicrhau triniaeth deg a diogelu ei les.¹²

Canllawiau pellach

- Canllaw Canolfan Gyfreithiol Cyfiawnder Ieuencid: Court Bail and Remand
- Concordat on Children in Custody (publishing.service.gov.uk)
- Deddf yr Heddlu a Thystiolaeth Droseddol 1984 (legislation.gov.uk)
- Case management guidance - How to manage bail and remands - Guidance - GOV.UK (www.gov.uk)
- The Howard League | Representing looked-after children at the police station
- Home - National Appropriate Adult Network
- Canllaw Cymru ar fechnïaeth / remand: trosglwyddo-plant-a-phobl-ifanc-sydd-yng-ngofal-yr-Heddlu-a'r-Awdurdodau Lleol.pdf (llyw.cymru)
- Plant mewn gofal awdurdodau lleol: cod ymarfer | LLYW.CYMRU
- Children and young persons | College of Policing
- Lammy Review - GOV.UK (www.gov.uk)
- PACE Code C 2019 (accessible) - GOV.UK
- Modern Slavery: statutory guidance for England and Wales (under s49 of the Modern Slavery Act 2015) and non-statutory guidance for Scotland and Northern Ireland (accessible version) - GOV.UK
- Report modern slavery as a first responder - GOV.UK

7. Paratoi ar gyfer y gwrandawriad mechnïaeth/remand

Canllawiau a dyletswyddau

Y gwrandawriad mechnïaeth/remand cyntaf yw ymddangosiad cyntaf y plentyn yn y llys yn dilyn ei gyhuddo gan yr heddlu. Cyn gynted ag y bydd dyddiad ac amser y llys yn hysbys,

¹²Mae rôl yr oedolyn briodol wedi'i nodi'n fanylach yma: Concordat on Children in Custody (publishing.service.gov.uk)

dylai'r TTI siarad â'r plentyn a'i ofalwr / ofalwyr i ateb unrhyw gwestiynau a sicrhau bod y plentyn yn gwybod pryd a ble mae'r gwrandawriad llys.¹³¹⁴ Mae plant yn debygol o deimlo'n ofnus ac yn orbryderus ynghylch ymddangos yn y llys (boed hynny am y tro cyntaf yn y llys ai peidio).

Dylid cael cytundeb cydweithio clir rhwng Timau Troseddau Ieuencid sy'n rhannu Llys Ieuencid a dylid cytuno ar brosesau i reoli remand y tu allan i'r ardal, gan gynnwys dod i adnabod cyfreithwyr ar ddyletswydd allweddol.¹⁵ Lle bynnag y bo modd, dylid cael ynad ieuencid a chyfreithwyr arbenigol ieuencid ar gael ar benwythnosau ac ar ddiwrnodau pan nad oes eisteddiad llys ieuencid. Os nad oes modd osgoi'r ffaith y bydd y plentyn yn ymddangos gerbron llys oedolion, yna dim ond y bobl sy'n angenrheidiol ar gyfer yr achos ddylai fod yn y llys, a dylid gwneud cyfyngiad adrodd dan Adran 45 Deddf Cyfiawnder Ieuencid a Thystiolaeth Droseddol 1999. Dylai'r llys ymdrin â'r cwestiwn ynghylch mechnïaeth yn unig, a dylai ohirio tan ddyddiad nesaf y Llys Ieuencid sydd ar gael.

Os bydd y plentyn yn cyrraedd y llys yn syth o ddalfa'r heddlu, gall cyfreithiwr y plentyn wneud cais ar unwaith i'r plentyn gael ei ryddhau ar fechnïaeth. Y TTI sy'n gyfrifol am baratoi pecyn mechnïaeth addas a thrafod hyn gyda thwrnai'r plentyn. Mae gan y llys gyfle i fod yn rhagweithiol a gall bob amser ofyn beth yw'r rheswm dros gadw'r plentyn yn y ddalfa, gan ofyn a fydd cais am fechnïaeth yn cael ei wneud yn y gwrandawriad.

Y sefyllfa ddiodyn yw bod plant yn ymddangos gerbron llys ieuencid, oni bai eu bod yn cael eu cyhuddo ar y cyd ag oedolyn. Mae llysoedd ieuencid yn llai ffurfiol na llysoedd oedolion, wedi'u cynllunio i fod yn llai brawychus i blant. Gellir rhoi cyfle i blant ofyn cwestiynau yn y llys i helpu i sicrhau eu bod yn deall beth sy'n digwydd. Dylid ystyried unrhyw anawsterau lleferydd, iaith a chyfathrebu posibl sydd gan y plentyn (mae nifer uchel o anghenion iaith a lleferydd ychwanegol ymysg plant sy'n rhyngweithio â'r system cyfiawnder troseddol). Os oes pryderon ynghylch a yw'r plentyn yn gallu cymryd rhan effeithiol mewn achosion, dylid codi hyn yn yr ymddangosiad cyntaf yn y llys ieuencid a dylid cyflwyno cais gan gyfreithiwr y plentyn am addasiadau neu fesurau arbennig, megis penodi cyfryngwr cyfathrebu arbenigol.¹⁶

Mater i'r llys yw penderfynu a yw plentyn yn ffit i bledio, wedi'i hysbysu, lle bo'n briodol, gan farn arbenigol ymarferwyr gofal iechyd (gweler y canllawiau pellach isod ar gyfranogiad a ffitrwydd i bledio).

¹³ Case management guidance - How to work in court - Guidance - GOV.UK (www.gov.uk)

¹⁴ The Sentencing Councils guidelines for Sentencing Children and Young People para 2.11 – 2.14 ([Sentencing Children and Young People – Sentencing \(sentencingcouncil.org.uk\)](http://sentencingcouncil.org.uk))

Fel arfer, y Llys Ieuencid yw'r lleoliad priodol ar gyfer treial unrhyw blentyn neu berson ifanc. Yn ddarostyngedig i gyfyngiadau statudol, mae hynny'n dal yn wir pan fo plentyn neu berson ifanc yn cael ei gyhuddo ar y cyd ag oedolyn. (Rhaid i'r llys ystyried ei bŵer i gyfeirio'r diffynnydd ifanc yn ôl i'r llys ieuencid ar gyfer treial dan Deddf Uwchlysoedd 1981, a.46ZA.)

¹⁵ Case management guidance - Case responsibility - Guidance - GOV.UK (www.gov.uk)

¹⁶ gael rhagor o arweiniad ar sut mae cael gafael ar gyfryngwr, ewch i wasanaethau cyfryngu GLITEM - GOV.UK

Bydd y llys yn penderfynu a all y plentyn ymddangos ar lawr y llys, ond mae Llyfr Mainc y Llys Ieuencid (t. 90) yn cynghori mai dim ond ar gyfer y rhai sydd wedi'u cyhuddo o'r troseddau mwyaf difrifol y dylid defnyddio'r doc diogel ac ni ddylai fod y rheol, hyd yn oed ar gyfer plant sydd wedi cyrraedd y llys yn uniongyrchol o ddalfa'r heddlu. Os yw'r plentyn yn ymddangos yn y doc diogel, dylid rhoi'r rhesymau dros y penderfyniad hwn i'r plentyn yn y llys. Dylai TTI a rhiant neu ofalwr y plentyn, neu weithiwr proffesiynol gofal cymdeithasol i blant (os yw'r plentyn yn derbyn gofal) gefnogi'r plentyn sy'n eistedd yn y llys.

Pwy sy'n gyfrifol?

Mae'r heddlu'n gyfrifol am y canlynol:

- Cludo'r plentyn i'r llys os yw wedi dod o ddalfa'r heddlu.
- Sicrhau bod gan y llys dystysgrif diffyg ymarferoldeb trosglwyddo pe bai'r plentyn yn aros yn nalfa'r heddlu.
- Rhoi gwybod i'r plentyn a'i rieni / gofalwyr am amser, dyddiad a lleoliad y gwrandawriad mechnïaeth/remand.

Y TTI sy'n gyfrifol am y canlynol:

- Sicrhau bod y plentyn a'i riant / gofalwr yn deall hawl y plentyn i gynrychiolaeth gyfreithiol, cymorth cyfreithiol a chyfreithiwr ar ddyletswydd.
- Cefnogi'r plentyn fel y gall fynegi ei hun yn glir yn y llys, er enghraifft drwy ei baratoi ymlaen llaw fel y gellir ei holi am ddigwyddiadau yn y gorffennol a chynlluniau ar gyfer y dyfodol.
- Llunio pecyn mechnïaeth ar gyfer y plentyn sy'n seiliedig ar asesiad risg cadarn, gan gynnwys unrhyw wybodaeth berthnasol ynghylch, e.e. teulu'r plentyn, unrhyw asesiadau neu gymorth iechyd meddwl, unrhyw hanes o ymgysylltu â'r gwasanaeth cyfiawnder ieuencid neu addysg.
- Cael trefniadau gweithio ar y cyd â Thimau Troseddau Ieuencid eraill lle maent yn rhannu Llys Ieuencid ac i reoli remand y tu allan i'r ardal.
- Sicrhau bod gwasanaeth dyletswydd llys ar gael bob amser pan fydd y llys yn eistedd, gan gynnwys penwythnosau a Gwyliau Banc.
- Cynhyrchu'r holl adroddiadau y mae'r llysoedd yn gofyn amdanynt yn unol â'u hamserlen.
- Gwneud pob ymdrech i sicrhau bod rhieni, gwarcheidwaid neu ofalwyr yn mynychu'r llys gyda'u plant. Os nad yw hynny'n bosibl, gweithio'n agos gyda chyfreithwyr i gael datganiad gan rieni / gofalwyr i esbonio absenoldeb a sicrhau bod eu lleisiau'n cael eu cynnwys.

Mae'r tîm Gofal Cymdeithasol i Blant yn gyfrifol am y canlynol:

- Cludo'r plentyn i'r llys os yw wedi dod o LAA.
- Mynychu'r gwrandawriad mechnïaeth/remand os yw'r plentyn eisoes yn 'Derbyn Gofal' (sy'n golygu ei fod wedi bod yng ngofal ei awdurdod lleol am fwy na 24 awr).

Mae cyfreithiwr yr amddiffyniad yn gyfrifol am y canlynol:

- Cyflwyno ceisiadau am fechnïaeth i'r llys.

- Sicrhau bod achosion yn cael eu cynnal yn deg ac i gydnabod y gwahanol amddiffyniadau a gweithdrefnau sydd ar gael i blant o'u cymharu ag oedolion.
- Gwneud cais ac eirioli i atal y plentyn rhag gorfod sefyll yn y doc diogel yn ystod y gwrandawriad mechnïaeth/remand, gan gynnwys os cyrhaeddodd y plentyn y llys o ddalfa'r heddlu.

Mae'r llys yn gyfrifol am y canlynol:

- Sicrhau bod y llys yn llai ffurfiol na llys oedolion a bod yr iaith a ddefnyddir yn addas ar gyfer oedran a dealltwriaeth y plentyn.
- Penderfynu a ddylid lleoli'r plentyn yn y doc diogel neu ar lawr y llys ac egluro'r penderfyniad hwn i'r plentyn (fel arfer ni ddylid gosod plant yn y doc diogel).
- Sicrhau bod y plentyn yn gallu cael cyfryngwr os oes angen i helpu gyda dealltwriaeth o iaith a lleferydd.
- Sicrhau bod oedolyn, gwarcheidwad neu weithiwr cymdeithasol priodol yn bresennol os yw'r plentyn o dan 18 oed.

Mae Gwasanaeth Erllyn y Goron yn gyfrifol am y canlynol:

- Tynnu sylw cyfreithiwr yr amddiffyniad a'r Tîm Troseddau Ieuencid at unrhyw fwrriad i wrthwynebu mechnïaeth cyn gynted â phosibl a datgelu'r holl dystiolaeth berthnasol mewn da bryd.
- Gwneud ceisiadau am remand i lety cadw ieuencid, dim ond pan fydd yr holl opsiynau eraill wedi cael eu hystyried a phenderfynir y byddent yn annigonol i amddiffyn y cyhoedd rhag niwed difrifol neu i atal cyflawni rhagor o droseddau.¹⁷

Canllawiau pellach

- Youth Court Bench Book (January 2024) - Courts and Tribunals Judiciary
- Court Bail and Remand (yjlc.uk)
- Effective participation and fitness to plead
- Case management guidance - How to manage bail and remands - Guidance - GOV.UK (www.gov.uk)
- PACE Code C 2019 (accessible) - GOV.UK
- Youth-Defendants-in-the-Crown-Court-October-2023-08.11.23.pdf
- Children as suspects and defendants | The Crown Prosecution Service
- Equal Treatment Bench Book

¹⁷ CPS Children as suspects and defendant, Legal Guidance, Youth crime

8. Yn y gwrandawriad mechnïaeth/remand: Mechnïaeth

Canllawiau a dyletswyddau

Ceir rhagdybiaeth bob amser o fechnïaeth oni cheir rhai eithriadau.¹⁸ Gall y llys ganiatáu mechnïaeth ddiamed neu amodol. **Rhaid** i'r TTI ddarparu cefnogaeth i blant, boed ar remand neu ar fechnïaeth.¹⁹

Bydd cyfreithiwr y plentyn yn cyflwyno unrhyw gais am fechnïaeth i'r llys. Dylai'r TTI neu ofal cymdeithasol i blant yr ALI (ar gais cyfreithiwr y plentyn neu'r TTI) ddarparu cymaint o wybodaeth ag y gallant am gefndir, amgylchiadau a lles y plentyn i'r twrnai er mwyn rhoi pecyn mechnïaeth addas at ei gilydd. Dylai'r TTI ddechrau nodi gwybodaeth allweddol a fydd yn ddefnyddiol ar gyfer pecyn mechnïaeth y plentyn cyn gynted ag y bo modd. Gall hyn fod o'r pwynt cyhuddo yng ngorsaf yr heddlu os yw'n debygol y gwrthodir mechnïaeth i'r plentyn yn y llys. Dylid cael llwybr clir ar gyfer ymgysylltu â Gwasanaeth Erllyn y Goron (CPS).

Mae ymgysylltu'n gynnar ac ar y cyd ag asiantaethau eraill yn allweddol i greu pecyn mechnïaeth cadarn. Mae hyn yn arbennig o wir lle nad yw'r plentyn yn hysbys i'r TTI, ac efallai y bydd angen cydweithio â rhwydweithiau ehangach os nad ydynt wedi ymwneud â'r system gyfiawnder o'r blaen. Dylai Timau Troseddau leuenctid gynnwys rhiant neu ofalwr y plentyn yn y gwaith o ddatblygu'r pecyn mechnïaeth arfaethedig pan fo hynny'n briodol.

Gall y llys wrthod mechnïaeth i blant am eu lles eu hunain neu er eu budd eu hunain.²⁰ Dylid ystyried hyn mewn partneriaeth. Os oes pryderon am iechyd meddwl, gall cyfreithiwr y plentyn a'r TTI drafod gyda'r llys asesiad iechyd meddwl ar gyfer y plentyn neu i'r plentyn gael ei roi ar fechnïaeth gyda phecyn priodol o gymorth iechyd meddwl. **Rhaid** i'r llys fod yn fodlon bod pecyn mechnïaeth addas ar waith i liniaru unrhyw bryderon.²¹

Mechnïaeth amodol

Dylai'r TTI ystyried a ddylid gwneud cais am oruchwyliaeth a chefnogaeth mechnïaeth fel amod i fechnïaeth, er mwyn tawelu unrhyw bryderon ynghylch diogelwch a risg. **Rhaid** i Dimau Troseddau leuenctid ddarparu goruchwyliaeth a chymorth mechnïaeth a nodi sut y gellir rheoli plentyn yn y gymuned fel dewis arall yn lle remandio i'r ddalfa.²² Dim ond pan asesir y gallant reoli'r risg hon yn briodol yn y gymuned y gall Timau Troseddau leuenctid gynnig cymorth mechnïaeth.^{23 24}

¹⁸ Section 4 Bail Act 1976

¹⁹ Section 38 Crime and Disorder Act 1998

²⁰ Schedule 1, Part 1, Exceptions to right to bail, para 3, Bail Act 1976

²¹ Section 3(6), Bail Act 1976 – concerns in this case relate to if the child will surrender to custody, commits an offence while on bail or interferes with witnesses for example.

²² Crime and Disorder Act 1998

²³ R (B) v Brent Youth Court [2010] EWHC 1893 (Admin); s 91(4A) LASPO

²⁴ Court Bail and Remand (yjlc.uk)

Mewn achosion o fechnïaeth amodol, dylai'r llys egluro'r amod i'r plentyn yn glir mewn iaith briodol a dylai wirio ei ddealltwriaeth. Dylai'r TTI hefyd wirio dealltwriaeth y plentyn o'r amodau ar ôl y llys.

Cyfreithiwr y plentyn sy'n gyfrifol am wneud y cais i'r llys i wneud unrhyw newidiadau, gan gynnwys ychwanegu, diwygio neu ddileu unrhyw amodau ar y fechnïaeth (ar ôl cytuno ar hyn gyda'r TTI).

Mechnïaeth gyda Goruchwyliaeth a Gwylidwriaeth Dwys (Mechnïaeth ISS)

Rhaid i'r TTI gael trefniadau ar waith i gynnig Mechnïaeth ISS. Os na wnaed trefniadau cyn y sesiwn llys, gall y TTI wneud cais i'r achos gael ei wthio'n ôl.

Dylid teilwra cynigion Mechnïaeth ISS i ddiwallu anghenion unigol plant, a gellir gwneud ceisiadau i'r llys yn ddiweddarach i newid amodau mechnïaeth. Mae'n cael ei ystyried yn ddewis arall yn lle remand yn y ddalfa, o ystyried ei ddwysedd a'i gyfyngder. Dylai'r TTI sicrhau bod gwiriadau diogelu yn cael eu gweithredu cyn i'r Mechnïaeth ISS gael ei gosod.

Os bydd y llys yn gosod Mechnïaeth ISS, y TTI cartref sy'n gyfrifol am reoli achos y plentyn hwnnw a dylai'r plentyn gael gweithiwr TTI dynodedig.²⁵ Dylai'r gweithiwr TTI sicrhau y cysylltir â rhiant neu ofalwr y plentyn cyn gynted ag sy'n ymarferol bosibl er mwyn deall gofynion y pecyn. Dylai'r cyswllt hwn â theulu'r plentyn gynnwys ymweliad cartref.

Dylai'r TTI gefnogi'r plentyn i:

- Penderfynu pwy arall y mae angen iddynt fod mewn cysylltiad â nhw fel rhan o'u pecyn goruchwyllo a chymorth mechnïaeth, ac i bwy y mae angen iddynt adrodd (neu sut y dylid cysylltu â nhw).
- Deall os nad ydynt yn ymgysylltu â'r TTI, y gallent gael eu dychwelyd i'r llys a chael eu remandio yn y ddalfa.

Os oes tag electronig wedi'i osod ar blentyn, **rhaid** i'r rheolwr achos sy'n gyfrifol am y plentyn gysylltu â'r darparwr er mwyn darparu ei fanylion cyswllt, er mwyn sicrhau bod modd cysylltu â'r TTI os bydd y plentyn yn torri unrhyw amodau.²⁶ Bydd y darparwr monitor electronig yn egluro'n glir sut mae'r tag yn gweithio, gan gynnwys y cyfrifoldeb dros gadw'r tag wedi'i wefru.

Gwrthod mechnïaeth

Os gwrthodir mechnïaeth i gychwyn, ym mhob gwrandawriad dilynol dylai'r llys ailystyried a ellir caniatáu mechnïaeth i'r plentyn. Gall cyfreithiwr y plentyn ymgysylltu â'r TTI a gofal cymdeithasol i blant i wneud ail gais am fechnïaeth, a chyflwyno unrhyw ddadl, hyd yn oed y rhai y dadleuwyd yn flaenorol, i'w hystyried o'r newydd.

²⁵ Section 38(4) of the Crime and Disorder Act 1998

²⁶ Bail Act 1976

Dylai ceisiadau pellach am fechnïaeth fod yn seiliedig ar ystyriaethau newydd megis os yw amgylchiadau'r plentyn wedi newid (e.e. os oes cyfeiriad addas wedi'i nodi). Fodd bynnag, gellir ystyried bod treigl amser ei hun (gan gynnwys yr amser a dreuliwyd yn y ddalfa) yn newid mewn amgylchiadau.

Os yw plentyn wedi cael ei remandio i'r ddalfa, efallai y bydd gwybodaeth berthnasol, er enghraifft, ynghylch unrhyw asesiadau o'i anghenion sydd wedi eu cynnal, y gall y staff yn y ddalfa eu rhannu â gweithiwr achos TTI y plentyn, gan y gallai gefnogi ceisiadau pellach am fechnïaeth.

Torri mechnïaeth

Nid yw torri mechnïaeth yn drosedd ar wahân, ond gall yr heddlu arestio'r plentyn os ydynt yn credu ei fod wedi torri amodau ei fechnïaeth. **Rhaid** i'r plentyn ymddangos gerbron y llys o fewn 24 awr.²⁷ Cyn gynted ag y bydd dyddiad ac amser y llys yn hysbys, dylai'r TTI siarad â'r plentyn a'i ofalwr / ofalwyr i ateb unrhyw gwestiynau.

Rhaid i'r llys benderfynu a yw'r plentyn wedi torri ei fechnïaeth, a phenderfynu a ddylid diwygio amodau mechnïaeth y plentyn.²⁸ Dylai cyfreithiwr y plentyn a'r TTI, lle bo hynny'n briodol, gyflwyno tystiolaeth i'r llys o gydymffurfiaeth, a'r tebygolrwydd y bydd opsiwn cymunedol yn peri risg i'r gymuned. Dylai'r llys ddarparu ynad sy'n gymwys ar gyfer pobl ifanc i wrando ar achos neu, o leiaf, dylid ymgynghori â chynghorydd cyfreithiol sydd â phrofiad o bobl ifanc.

Os bydd y plentyn yn torri amodau sy'n ymwneud â'i becyn cymorth gyda'r TTI, mater i'r TTI yw penderfynu a yw'n dod â'r mater gerbron y llys, gan ystyried diogelwch y cyhoedd a'r potensial i gydymffurfio wrth symud ymlaen. Mae angen i unrhyw amrywiad yn y broses o wneud penderfyniadau gael ei glirio drwy Reolwr Cyfiawnder Ieuencid.

Pwy sy'n gyfrifol?

Y TTI sy'n gyfrifol am y canlynol:

- Cefnogi'r plentyn i gael ei reoli'n ddiogel yn y gymuned tra ar fechnïaeth.
- Llunio pecyn mechnïaeth a gweithio gydag asiantaethau perthnasol.
- Rheolaeth achosion o ddarpariaethau Mechnïaeth ISS
- Rhoi gwybod i deulu'r plentyn am unrhyw benderfyniadau a gofynion mechnïaeth a bennir gan y llys.
- Gweithio gyda'r plentyn a'i deulu i ddeall a dilyn unrhyw amodau ar ei fechnïaeth.
- Rhoi gwybod i'r plentyn a'i rieni / gofalwyr am amser, dyddiad a lleoliad y unrhyw wrandawriad torri mechnïaeth.
- Mynychu gwrandawriadau torri mechnïaeth a chefnogi'r plentyn i aros ar fechnïaeth lle gellir rheoli'r risg yn briodol.
- Cofnodi canlyniadau'r llys.

Mae'r tîm Gofal Cymdeithasol i Blant yn gyfrifol am y canlynol:

²⁷ Section 7 Bail Act 1976

²⁸ Section 3(8) Bail Act 1976

- Cyfrifoldebau diogelu o ran y plentyn.
- Gweithio gyda Thimau Troseddau Ieuencid i helpu i ddatblygu cynigion ar gyfer pecynnau mechnïaeth.

Mae cyfreithiwr yr amddiffyniad yn gyfrifol am y canlynol:

- Gweithio gyda'r TTI i baratoi ceisiadau am fechnïaeth.
- Cyflwyno'r pecyn mechnïaeth i'r llys.
- Rhoi pecynnau mechnïaeth dilynol at ei gilydd os gwrthodir y cais am fechnïaeth gychwynol, a gwneud cais i'r llys newid, ychwanegu neu ddiwygio unrhyw amodau mechnïaeth.
- Mynychu gwrandawiadau torri mechnïaeth a chefnogi'r plentyn i aros ar fechnïaeth.

Mae'r llys yn gyfrifol am y canlynol:

- Sicrhau bod yr achos yn cael ei gynnal yn deg a chefnogi'r plentyn gan ystyried ei oedran a'i ddealltwriaeth.
- Penderfynu a ddylid caniatáu mechnïaeth i'r plentyn ac unrhyw amodau y dylid eu cymhwyso i'r fechnïaeth.
- Esbonio amodau'r fechnïaeth i'r plentyn yn glir yn y llys.
- Penderfynu, yn dilyn torri mechnïaeth, a ellir rhyddhau'r plentyn ar fechnïaeth ar yr un amodau.

Mae'r heddlu ac asiantaethau perthnasol eraill yn gyfrifol am y canlynol:

- Darparu gwybodaeth, lle bo angen, i helpu'r cyfreithiwr a'r TTI i lunio pecyn mechnïaeth addas (mae cyfreithiwr y plentyn yn gyfrifol am wneud y cais am fechnïaeth ei hun, gan nodi'r seiliau a'r rhesymau'n glir).

Canllawiau pellach

- Case management guidance - How to manage bail and remands - Guidance - GOV.UK (www.gov.uk)
- Court Bail and Remand (yjlc.uk)
- Youth Court Bench Book (January 2024) (judiciary.uk)
- Electronic Monitoring Court Bail Protocol - GOV.UK (www.gov.uk)
- Case management guidance - How to use reports - Guidance - GOV.UK (www.gov.uk)

9. Yn y gwrandawriad mechnïaeth/remand: Remandio i Lety Awdurdod Lleol (RLAA)

Canllawiau a dyletswyddau

Os gwrthodir mechnïaeth i'r plentyn, dylid ei ystyried yn gyntaf ar gyfer remandio i lety awdurdod lleol (RLAA). Gall lleoliadau RLAA fod yng nghartref y plentyn, gyda pherthynas, mewn gofal maeth, mewn cartref plant neu mewn lleoliad 'trefniadau eraill' os mai'r ffordd

orau o ddiwallu anghenion y plentyn yw drwy'r gwasanaethau a ddarperir yn un o'r lleoliadau rheoledig esempt.²⁹

Rhaid i Awdurdodau Lleol ddarparu llety ar gyfer pob plentyn (10–17 oed) sy'n cael eu remandio i lety awdurdod lleol anniogel.³⁰

Sut mae RLAA yn wahanol i fechnïaeth amodol?

Gellir gosod RLAA gydag amodau neu hebddynt, a gall edrych yn debyg iawn i becyn mechnïaeth. Mae RLAA yn wahanol i fechnïaeth gan fod yr ALI yn gweithredu fel rhiant corfforaethol i'r plentyn ac yn gyfrifol amdanynt – gall y lefel hon o oruchwyliaeth a ddelir gan yr ALI fynd i'r afael â rhywfaint o amheuaeth y llys ynghylch mechnïaeth. Rhoddir statws derbyn gofal i blentyn ar remand am ei gyfnod ar remand.³¹ **Rhaid** i'r TTI a gofal cymdeithasol i blant ddarparu cefnogaeth i blant sydd ar remand.³²

Dod o hyd i lety

Wrth osod RLAA, **rhaid** i'r llys nodi pa ALI dynodedig sy'n gyfrifol am y plentyn. Hwn fydd yr awdurdod lleol lle mae'r plentyn yn preswylïo'n arferol neu lle cyflawnwyd y trosedd, neu'r awdurdod lleol sy'n gofalu am y plentyn ar hyn o bryd (os oes ganddo statws gofal yn barod).³³

Rhaid i ofal cymdeithasol i blant benderfynu ar y lleoliad mwyaf priodol ar gyfer y plentyn. Gall hyn fod mewn gofal maeth arbenigol, mewn cartref plant, llety â chymorth³⁴ neu gyda ffrindiau neu deulu os yw hynny'n briodol.³⁵ Gall y llys fynnu na chaiff y plentyn fyw gyda pherson a enwir.³⁶

Mae gan Awdurdodau Lleol ddyletswydd statudol i sicrhau bod digon o ddarpariaeth yn eu hardal i ddiwallu anghenion plant yn eu gofal. Fodd bynnag, gall hyn fod yn heriol i awdurdodau lleol, yn enwedig ar fyr rybudd ac yn enwedig pan fydd anghenion y plentyn yn niferus ac yn gymhleth. Dylai'r TTI weithio gyda gofal cymdeithasol i blant cyn gynted â phosibl i ofyn iddynt chwilio am leoliad addas ar gyfer y plentyn. Mae hyn yn arbennig o wir os yw'n annhebygol y gall y plentyn aros gyda ffrindiau neu deulu a byddai angen ei leoli mewn llety a gomisiynir gan awdurdod lleol. **Mae cydweithredu ac ymyrraeth gynnar yn allweddol i atal y plentyn rhag cael ei remandio'n ddiangen i'r ddalfa oherwydd diffyg llety sydd ar gael.**

²⁹ The Children Act 1989 guidance and regulations - Volume 2. DfE 2021. s8.18 and s8.77.

³⁰ Adran 21 Deddf Plant 1989, Rhan 6 Deddf Gwasanaethau Cymdeithasol a Llesiant (Cymru) 2014

³¹ Section 104 LASPO Act 2012

³² Section 38 Crime and Disorder Act 1998

³³ Section 92 LASPO Act, Youth Court Bench Book, Remand Provisions para 22

³⁴ Mae'r *London Accommodation Pathfinder* yn enghraifft o ddarpariaeth breswyl arloesol ar gyfer plant ar remand.

³⁵ Section 21 Children Act 1989

³⁶ Section 93 LASPO Act 2012

Os yw'r plentyn yn ymddangos mewn llys sydd y tu allan i'w ardal 'gartref', dylai'r TTI weithio gyda gofal cymdeithasol i blant yr awdurdod lleol gartref wrth wneud unrhyw benderfyniadau sy'n ymwneud â'r RLAA.³⁷

Statws plentyn sy'n derbyn gofal

Mae plentyn ar remand yn dod yn 'blentyn sy'n derbyn gofal', sy'n rhoi hawliau i'r plentyn o ran cynllunio ac adolygu gofal.³⁸ Cyfrifoldeb gofal cymdeithasol i blant yw adolygu a deall pa hawliau fydd gan y plentyn a helpu'r plentyn i gyrchu'r rhain.

Dylid cytuno ar gynllun ar gyfer y plentyn a'i roi ar waith ar sail asesiadau gofal cymdeithasol i blant o anghenion y plentyn dim mwy na 10 diwrnod gwaith o ddechrau'r cyfnod remand. Dylai TTI y plentyn fod yn ymwybodol o'r cynllun hwn a, lle bo'n bosibl, dylid cyfuno adolygiadau remand ac adolygiadau plentyn sy'n derbyn gofal er mwyn sicrhau dull gweithredu cyfannol.

Tra bo'r plentyn ar remand yn derbyn gofal gan awdurdod lleol, Pennaeth yr Ysgol Rithwir yn yr awdurdod hwnnw sy'n gyfrifol am gyflawni'r ddyletswydd i hyrwyddo cyflawniad addysgol y plentyn.

Os oes gan y plentyn statws 'plentyn sy'n derbyn gofal' am 13 wythnos neu fwy tra'i fod ar remand (gan gynnwys o leiaf un diwrnod ar, neu ar ôl, ei ben-blwydd yn 16 oed), rhoddir statws 'unigolyn sy'n gadael gofal' iddo pan nad yw ar remand mwyach.³⁹ Cyfrifoldeb gofal cymdeithasol i blant yw helpu'r plentyn i ddeall pa ddarpariaethau y gellir eu cyrchu gyda'i statws 'unigolyn sy'n gadael gofal'. Dylai gofal cymdeithasol i blant sicrhau bod gan bob plentyn sy'n gymwys i dderbyn gwasanaethau gadael gofal gynllun llwybr sy'n nodi hawliau a chefnogaeth y plentyn. Os yw'r plentyn yn treulio llai na 13 wythnos ar remand, mae'n debygol y bydd yn dal i fod yn unigolyn sy'n gadael gofal cymwys, a bod ganddo hawl i rywfaint o gymorth gan yr Awdurdod Lleol.

Dylai Timau Troseddau leuenctid fod yn ymgysylltu'n agos â phartneriaid eraill fel tai, gwasanaethau iechyd a darparwyr addysg neu hyfforddiant drwy gydol cyfnod plentyn ar RLAA, nid yn unig i sicrhau bod y plentyn yn cael y cymorth iawn pan fydd ar remand, ond i sicrhau os bydd cyfnod y plentyn ar remand yn dod i ben ac nad yw'n cael canlyniad o garchar, bod cynlluniau'n barod ar gyfer parhad cymorth.

Newid amodau RLAA

Gall yr ALI wneud cais i'r llys i osod, amrywio neu ddiddymu unrhyw amodau yn y RLAA.⁴⁰

Os yw'r plentyn yn cael ei ben-blwydd yn 18 oed tra bydd ar RLAA, mae gan y llys yr opsiwn i'w roi ar fechnïaeth neu i'w remandio i'r ddalfa. Dylai'r TTI weithio gyda chyfreithiwr y plentyn i lunio pecyn mechnïaeth gydag amodau mor debyg â phosibl i rai'r RLAA er mwyn atal remandio diangen yn y ddalfa.

³⁷ Case management guidance - How to manage bail and remands - Guidance - GOV.UK

³⁸ Adran 21 Deddf Plant 1989, Rhan 6 Deddf Gwasanaethau Cymdeithasol a Llesiant (Cymru) 2014

³⁹ Adran 21 Deddf Plant 1989, Rhan 6 Deddf Gwasanaethau Cymdeithasol a Llesiant (Cymru) 2014

⁴⁰ Section 93 LASPO Act 2012

Mae terfynau amser yn y ddalfa yn berthnasol i RLAA yn yr un modd â remandio yn y ddalfa, a **rhaid** i'r llys llynu wrthynt. Terfyn amser yn y ddalfa:

- 56 diwrnod yn y Llys Ynadon a'r Llys Ieuencid.
- 182 diwrnod yn Llys y Goron.

Torri RLAA

Nid yw torri RLAA yn drosedd ar wahân, ond gall yr heddlu arestio'r plentyn os ydynt yn credu ei fod wedi torri ei amodau. **Rhaid** i'r plentyn ymddangos gerbron y llys o fewn 24 awr.⁴¹ Cyn gynted ag y bydd dyddiad ac amser y llys yn hysbys, dylai'r TTI siarad â'r plentyn a'i ofalwr / ofalwyr i ateb unrhyw gwestiynau.

Rhaid i'r llys benderfynu a yw'r plentyn wedi torri ei RLAA, a phenderfynu a ddylid diwygio amodau RLAA y plentyn.⁴²

Gall cyfreithiwr y plentyn a'r TTI ddadlau i'r plentyn aros ar RLAA neu ailystyried mechnïaeth gydag amodau, lle bo hynny'n briodol, i atal unrhyw remandio diangen i'r ddalfa.

Pwy sy'n gyfrifol?

Y TTI sy'n gyfrifol am y canlynol:

- Sicrhau bod yr ALI yn gweithredu fel rhiant corfforaethol i'r plentyn ar RLAA.
- Gweithio gyda gofal cymdeithasol i blant cyn gynted â phosibl i ddod o hyd i LAA.
- Gweithio gyda'r TTI yn ardal cartref y plentyn os ydynt yn ymddangos mewn llys y tu allan i'r ardal.
- Rhoi cynllun ar waith os bydd y plentyn yn cyrraedd 18 oed tra bydd ar RLAA.
- Cefnogi'r plentyn pan fydd ar RLAA.
- Rhoi gwybod i'r plentyn a'i rieni / gofalwyr am amser, dyddiad a lleoliad y unrhyw wrandawriad torri RLAA.
- Mynychu gwrandawiadau torri RLAA a chefnogi'r plentyn i aros ar fechnïaeth.
- Bod yn ymwybodol o gynllun plentyn sy'n derbyn gofal y plentyn.
- Cynllunio ar gyfer ailsefydlu'r plentyn.

Mae'r tîm Gofal Cymdeithasol i Blant yn gyfrifol am y canlynol:

- Gweithredu fel rhiant corfforaethol i'r plentyn ar remand.
- Canfod a phenderfynu ar y lleoliad mwyaf priodol ar gyfer y plentyn ar RLAA, a rhoi ystyriaeth i blentyn a allai droi'n 18 oed ar RLAA (gan gynnwys Mechnïaeth).
- Deall yr hawliau sydd gan y plentyn o'i statws fel unigolyn sy'n gadael gofal / derbyn gofal, a sicrhau bod y plentyn yn deall yr hawliau hyn a sut i gael mynediad atnynt.
- Cynnal adolygiadau ar gyfer y plentyn fel rhan o'i statws derbyn gofal i asesu ei les, ei gymorth a'i anghenion.
- Cytuno ar gynllun plentyn sy'n derbyn gofal a'i lunio o fewn 10 diwrnod i remandio'r plentyn.

⁴¹ Section 97 LASPO Act 2012

⁴² Section 97(5) LASPO Act 2012

Mae Penaethiaid Ysgolion Rhithwir yn gyfrifol am y canlynol:

- Cefnogi gweithwyr cymdeithasol i sicrhau bod lleoliad addysg addas yn cael ei ddarparu'n amserol ar gyfer plant ar remand sy'n derbyn gofal.

Mae cyfreithiwr yr amddiffyniad yn gyfrifol am y canlynol:

- Gwneud ceisiadau am fechnïaeth, gan weithio gyda'r TTI i wneud hyn.
- Mynd i'r afael ag achosion o dorri amodau RLAA a chefnogi'r plentyn i aros ar RLALI neu wneud cynigion ar gyfer pecynnau mechnïaeth amgen.

Mae'r llys yn gyfrifol am y canlynol:

- Penderfynu a ddylid remandio plentyn i LAA.
- Datgan mewn llys agored pa awdurdod lleol sy'n gyfrifol am y plentyn.
- Ymgynghori â'r ALI ynghylch argaeledd ac addasrwydd llety.
- Cadw at y cyfyngiadau amser yn y ddalfa sy'n berthnasol i RLAA yn yr un modd â remandio yn y ddalfa.

Canllawiau pellach

- Court Bail and Remand (yjlc.uk)
- Case management guidance - How to manage bail and remands - Guidance - GOV.UK (www.gov.uk)
- Youth Court Bench Book (January 2024) (judiciary.uk)
- Ministry of Justice circular (publishing.service.gov.uk)
- The Children Act 1989 guidance and regulations (publishing.service.gov.uk)
- Case management guidance - Case responsibility - Guidance - GOV.UK (www.gov.uk)
- Y protocol cenedlaethol ar leihau troseddoli diangen plant sy'n gadael gofal a'r rhai sy'n gadael gofal

ASTUDIAETH ACHOS: Remand i Lety Awdurdod Lleol (1)

Cyhuddwyd Plentyn 1 o ymgais i lofruddio. Adeg y trosedd honedig, nid oedd gan Blentyn 1 unrhyw gyhuddiadau blaenorol nac unrhyw gysylltiad blaenorol â chyfiawnder ieuenctid, ond roedd yn adnabyddus iawn i'r gwasanaethau plant gan ei fod ar orchymyn gofal oherwydd iechyd corfforol a meddyliol ei rieni. Mae Plentyn 1 wedi profi nifer uchel o Brofiadau Niweidiol yn ystod Plentyndod a nifer o leoliadau gofal maeth gyda'i sibling.

Cafodd Plentyn 1 fechnïaeth yn ei ymddangosiad cyntaf yn y llys, gyda phecyn ISS yn ei le. I ddechrau, bu Plentyn 1 yn aros mewn llety dros dro y tu allan i'r ardal, tra bod lleoliad mwy parhaol yn cael ei gadarnhau. Mae Plentyn 1 bellach wedi setlo yn y llety newydd y tu allan i'r ardal, ac mae'r staff yno'n dangos gwaith partneriaeth da gyda'r tîm cyfiawnder ieuenctid. Mae mechnïaeth i'r gymuned wedi golygu y gellir hwyluso ymweliadau dan oruchwyliaeth gyda sibling a rhiant Plentyn 1 yn haws na phe bai'r plentyn yn y ddalfa ar remand. Mae Plentyn 1 yn mynychu'r ysgol ar-lein ar hyn o bryd, ar ôl cael ei wahardd o'r ysgol, ond mae trafodaethau'n mynd rhagddynt ynghylch ailsefydlu ei le yn yr ysgol. Mae atgyfeiriad wedi cael ei wneud i CAMHS i gefnogi'r plentyn gyda'i bryderon iechyd meddwl. Mae'r plentyn yn ymgysylltu'n dda â'r rheolwr achos Mechnïaeth ISS, ac mae ganddo berthynas ddibynadwy â staff Diogelu Cymhleth. Nid oes dyddiad treial wedi'i bennu eto, ac mae Plentyn 1 eisoes wedi osgoi dros 100 diwrnod yn y ddalfa ar remand.

ASTUDIAETH ACHOS: Remand i Lety Awdurdod Lleol (2)

Cyhuddwyd Plentyn 2 o lofruddiaeth / dynladdiad. Nid oedd ganddo unrhyw euogfarnau, rhybuddion na phenderfyniadau cymunedol blaenorol. Cafodd ei remandio i Gartref Diogel i Blant am un noson ond yna cafodd ei remandio i Lety Awdurdod Lleol. Roedd Cyfiawnder Ieuencid yn gallu datblygu pecyn mechnïaeth clir yn gyflym a oedd yn gallu dangos y cryfderau a oedd gan Plentyn 2 yn y gymuned, y gellid eu cynnal, gan ddarparu fframwaith o reolaethau allanol a chymorth lles a fyddai'n darparu opsiwn arall yn lle remandio i'r ddalfa.

Her sylweddol oedd cais am ardal wahardd eang gan Dîm Digwyddiadau Mawr yr Heddlu oherwydd natur y cyhuddiad. Yn achos Plentyn 2, roedd ei deulu wedi dewis symud o'r ardal leol yn dilyn y digwyddiad honedig. Roedd y teulu'n awyddus i weithio gyda gwasanaethau i helpu i ddatblygu'r cais am fechnïaeth, gan ddarparu gwybodaeth y gellid wedyn ei rhannu â'r Goron, yr Amddiffyniad a'r Barnwr sy'n llywyddu dros yr achos.

Ar ôl cael ei roi ar RLAA (o dan reoliadau 'Gosod Plant gyda Rhieni'), roedd Plentyn 2 yn dal i gael ei gefnogi gan Weithiwr Cyfiawnder Ieuencid, swyddog Prawf, Swyddog Adolygu Annibynnol, Arweinydd Cymorth Bugeiliol a Gweithiwr Cymdeithasol. Roedd amserlen ISS Plentyn 2 yn cynnwys addysg ar 5 diwrnod yr wythnos, am 4 awr y dydd, ac roedd yn cael ei gefnogi gan Therapydd Iaith a Lleferydd, gweithiwr CAMHS Cyfiawnder Ieuencid, ochr yn ochr â Rheolwr Achos Cyfiawnder Ieuencid a Swyddogion Ymyriadau a oedd yn gweithio'n agos gyda Phlentyn 2 i baratoi ar gyfer y treial.

Nodwyd bod Plentyn 2 yn cael anawsterau cyfathrebu ac mae wrthi'n cael diagnosis o awtistiaeth gyda CAMHS. Addasodd aelodau staff eu dull o ymgysylltu a datblygu perthynas â Phlentyn 2.

10. Yn y gwrandawriad mechnïaeth/remand: Remand i Lety Cadw Ieuencid

Canllawiau a dyletswyddau

Dim ond ar ôl bodloni amodau penodol y caiff y llys remandio plentyn i lety cadw ieuencid.⁴³ Yn 2022, roedd y Weinyddiaeth Gyfiawnder wedi tynhau'r profion i remandio plentyn i'r ddalfa⁴⁴, er enghraifft mae'n **rhaid** iddi nawr fod yn *debygol iawn* y bydd y plentyn yn cael dedfryd o garchar. **Rhaid** i'r llys hefyd ystyried lles y plentyn wrth wneud y penderfyniad remandio.

⁴³ Section 98 and 99 LASPO 2012

⁴⁴ PCSC Act 2022

Mae remandio yn y ddalfa yn ddewis olaf a dim ond pan fo hynny'n angenrheidiol ac wedi'i gyfiawnhau'n llawn y dylid gwneud hynny. Dylai'r TTI fod yn rhagweithiol wrth ragweld lle gallai plentyn fod mewn perygl o gael ei remandio yn y ddalfa er mwyn sicrhau bod modd cyflwyno dewis cymunedol arall fel yr Mechniaeth ISS neu RLAA.

Rhesymau dros remandio

Rhaid i'r llys esbonio i'r plentyn y rheswm dros ei remandio yn y ddalfa yn y llys mewn iaith sy'n addas i blant.⁴⁵ Dylai'r TTI wirio dealltwriaeth y plentyn o'r rhesymau hyn yn y llys. **Rhaid** i'r Cynghorydd Cyfreithiol neu Gydymaith y Llys gytuno ar eiriad y rhesymau dros remandio gyda'r fainc neu'r barnwr, cofnodi'r rhesymau dros remandio yn y ddalfa ar y Llwyfan Cyffredin a **rhaid** iddynt hefyd ysgrifennu'r rhesymau hyn mewn iaith gyffredin mewn llythyr sydd i'w roi i'r plentyn, i'r TTI ac i gyfreithiwr y plentyn.⁴⁶ Nid yn unig y mae'n bwysig cofnodi'r rhesymau dros remandio er mwyn mynd i'r afael ag unrhyw duedd wrth wneud penderfyniadau llys, mae'r theori 'cyfiawnder gweithdrefnol' yn awgrymu os yw plant yn teimlo bod penderfyniadau'r llys yn cael eu hegluro'n glir ac yn deg, eu bod yn fwy tebygol o gydymffurfio ag amodau a chyfyngiadau a osodir arnynt.

Trefnu llety diogel

Wrth remandio i lety cadw ieuencid (RYDA), **rhaid** i'r llys ddatgan pa ALI dynodedig sy'n gyfrifol am y plentyn.⁴⁷ Yr ALI hwn sy'n gyfrifol am gostau llety diogel y plentyn.⁴⁸

Os yw'n debygol y bydd y plentyn yn cael ei remandio i'r ddalfa, dylai'r TTI gysylltu â thîm lleoli'r Gwasanaeth Ieuencid yn y Ddalfa (YCS) cyn gynted â phosibl gyda'r wybodaeth berthnasol ar gyfer lleoliad y plentyn.

Bydd yr YCS yn penderfynu ar y lleoliad ar sail asesiad sy'n cynnwys, e.e. oedran, rhywedd a lles y plentyn, yn ogystal â'r lleoliadau sydd ar gael.⁴⁹ Dylai'r TTI helpu i gynghori'r YCS ar y lle gorau i leoli'r plentyn drwy ddarparu gwybodaeth ynghylch, er enghraifft, unrhyw Anghenion Addysgol Arbennig ac Anableddau (AAAA) neu Anghenion Dysgu Ychwanegol (ADY) yng Nghymru, pryderon iechyd meddwl a/neu gorfforol, gwybodaeth berthnasol am ddiogelwch, teulu neu leoliad gofal blaenorol y plentyn (gan weithio'n agos gyda gofal cymdeithasol i blant).

Os yw'r TTI a'r YCS yn anghytuno â'r penderfyniad lleoli, dylid uwchgyfeirio hyn i reolwyr yn nhîm Lleoliadau'r YCS a'r TTI.

Ar ôl cadarnhau penderfyniad lleoli, dylai'r YCS anfon ffurflen cadarnhau lleoliad i'r TTI, y contractwr hebrwng a'r darparwr llety.⁵⁰

⁴⁵ Section 102 LASPO 2012

⁴⁶ Section 102 LASPO 2012

⁴⁷ Section 102(6) LASPO 2012

⁴⁸ Section 102(6) LASPO 2012 with reference to section 103

⁴⁹ Youth Justice Board for England and Wales, Case management guidance, How to manage bail and remands.

⁵⁰ Youth Justice Board for England and Wales, Case management guidance, How to manage bail and remands, How the YOT arranges a secure remand placement for a child

Dylai gweithiwr Tîm Troseddau Ieuenctid y plentyn dreulio amser gyda'r plentyn ar ôl y penderfyniad remand i egluro beth fydd yn digwydd nesaf a chynnal 'adroddiad ôl-llys' (PCR), sy'n dilyn y plentyn ac sydd ar gael i'r sefydliad ieuenctid diogel perthnasol ar ôl iddo gyrraedd. Dylent wirio lles y plentyn, gan fod hwn yn gallu bod yn gyfnod gofidus iawn. Dylai'r gweithiwr Tîm Troseddau Ieuenctid drafod a oes angen unrhyw gymorth ymarferol ar y plentyn, gan ystyried unrhyw rwydweithiau cymorth ehangach sy'n bodoli ac oed ac aeddfedrwyd y plentyn.

Goruchwyllo

Gallai Byrddau Rheoli Timau Troseddau Ieuenctid gychwyn adolygiad aml-asiantaeth pan fydd plentyn yn RYDA, sy'n nodi rhesymau dros y troseddu a'r cyfleoedd a gollwyd i ymyrryd.⁵¹

Cefnogi'r plentyn yn y ddalfa ac wrth ailsefydlu

Ar ôl i'r plentyn gael ei remandio i'r ddalfa, dylai'r TTI sicrhau bod y plentyn yn cael ei ddyrannu i weithiwr TTI penodol yn y tîm – yn ddelfrydol un sydd â gwybodaeth flaenorol a pherthynas sydd eisoes yn bodoli â'r plentyn.

Dylai'r TTI weithio gyda'r sefydliad diogel i roi cynlluniau remand ar waith.

Dylai'r TTI, gofal cymdeithasol i blant a chyfreithiwr y plentyn i gyd roi blaenoriaeth i ymweld â'r plentyn yn y ddalfa, i sicrhau fod y plentyn yn teimlo ei fod yn cael ei gefnogi. Gellid cyfuno cyfarfodydd gyda'r TTI a staff gofal cymdeithasol i atal ailadrodd a dryswch i'r plentyn, felly mae cydweithio rhwng asiantaethau yma yn allweddol. Er mai'r sefydliad carcharu sy'n gyfrifol am ofalu am y plentyn o ddydd i ddydd, mae'r ddyletswydd gofal tuag at y plentyn gan y TTI, gofal cymdeithasol i blant a chyfreithiwr y plentyn yn barhaus ac yn weithredol.

Dylai'r TTI gynnal cyfarfod wyneb yn wyneb cychwynol gyda'r plentyn o fewn pum diwrnod gwaith i ddyddiad y cyfnod remand. Yn y cyfarfod hwn, dylai'r TTI ddefnyddio cynllun lleoliad cadw unigol⁵² i drafod parhad addysg neu hyfforddiant y plentyn (er nad yw llawer o blant mewn addysg pan fyddant yn mynd i'r ddalfa), yn ogystal ag unrhyw gefnogaeth sydd ei hangen mewn perthynas ag anawsterau dysgu neu anableddau, anghenion iechyd corfforol neu feddyliol sydd gan y plentyn. Gellid cyfuno'r cyfarfod hwn â chyfarfod cynllun gofal cymdeithasol plant sy'n derbyn gofal a dylai'r plentyn, y TTI, gofal cymdeithasol i blant, a rhieni / gofalwr y plentyn fod yn bresennol. Dylid ymgysylltu â Phennaeth yr Ysgol Rithwir berthnasol ar hyn. Gallai chyfreithiwr y plentyn fod yn bresennol hefyd.

Gall ailsefydlu i'r gymuned ar ôl cyfnod ar remand fod yn arbennig o heriol gan nad yw amseriad y rhyddhau posibl yn hysbys ymhell ymlaen llaw. Mae'n hanfodol bod cynllunio'n dechrau ar gyfer ailsefydlu'r plentyn o ddechrau'r RYDA rhag ofn y caiff ei ryddhau ar fyr rybudd. Bydd y cynllun lleoliad cadw yn rhan o'r ailsefydlu hwn, ynghyd â chynllun gofal

⁵¹ Recommended joint Thematic Inspection of remand 2023 and in YJB CMG as best practice

⁵² (remand-detention-placement-plan-.doc)

cymdeithasol i blant sy'n derbyn gofal. Dylai Timau Troseddau Ieuencid ymgysylltu'n agos â phartneriaid eraill, fel darparwyr tai, gwasanaethau iechyd ac addysg, yn y broses cynllunio ar gyfer ailsefydlu.

Os yw'r plentyn yn dynesu at 18 oed yn y cyfarfod cynllunio cychwynnol, dylai'r gwaith cynllunio hefyd ddechrau ar gyfer trosglwyddiad posibl y plentyn i'r gwasanaeth prawf ac ystâd y carchar i oedolion.

Gweler yr adran uchod ar 'RLAA' i gael rhagor o fanylion am gyfrifoldebau ynghylch statws 'derbyn gofal' y plentyn.

Pwy sy'n gyfrifol?

Y TTI sy'n gyfrifol am y canlynol:

- Cysylltu â thîm lleoliadau'r YCS i roi gwybod iddynt am leoliad posibl.
- Cofnodi penderfyniad y llys.
- Gwirio'r warant carcharu.
- Cynghori'r YCS ar y llety diogel mwyaf addas i'r plentyn.
- Treulio amser gyda'r plentyn yn dilyn y penderfyniad remand i gefnogi ei lesiant ac i drafod y camau nesaf.
- Rhoi gwybod i rieni neu ofalwyr am ganlyniad y remand a'r lleoliad.
- Gweithio gyda'r cyfreithiwr ar geisiadau dilynol am fechnïaeth i'r llys.
- Ymweld â'r plentyn yn y ddalfa a llunio cynllun remand a pharhau i adolygu pob penderfyniad.
- Bod yn ymwybodol o gynllun plentyn sy'n derbyn gofal y plentyn.
- Cynllunio ar gyfer ailsefydlu'r plentyn.
- Archwilio penderfyniadau remandio pobl ifanc yn lleol.

Mae'r tîm Gofal Cymdeithasol i Blant yn gyfrifol am y canlynol:

- Cynghori'r YCS ar y llety diogel mwyaf addas i'r plentyn.
- Cynnal adolygiadau ar gyfer y plentyn fel rhan o'i statws derbyn gofal i asesu ei les, ei gymorth a'i anghenion.
- Ymweld â'r plentyn yn y ddalfa.
- Cytuno ar gynllun plentyn sy'n derbyn gofal a'i lunio o fewn 10 diwrnod i remandio'r plentyn. Sicrhau cefnogaeth gan Bennaeth yr Ysgol Rithwir.
- Talu am remand diogel (mewn trafodaeth â'r TTI).

Mae cyfreithiwr yr amddiffyniad yn gyfrifol am y canlynol:

- Llunio a chyflwyno ceisiadau pellach am fechnïaeth i'r llys.
- Ymweld â'r plentyn yn y ddalfa.

Mae'r Llys yn gyfrifol am y canlynol:

- Penderfynu a ddylid remandio plentyn i lety cadw ieuencid.
- Datgan mewn llys agored y rheswm / rhesymau dros remandio'r plentyn yn y ddalfa.

- Rhaid rhoi'r rheswm / rhesymau mewn Saesneg plaen yn ysgrifenedig i'r plentyn, i gynrychiolydd cyfreithiol y plentyn ac i Dîm Troseddau Ieuencid y plentyn.
- Cofnodi'r rhesymau ar y Platfform Cyffredin.
- **Sylwer** - mae'n rhaid i lysoedd Ynadon hefyd nodi'r rhesymau yn y gwarant o ymrwymiad ac yn y gofrestr.

Yr **YCS** sy'n gyfrifol am y canlynol:

- Penderfynu ar y lleoliad diogel gorau yn seiliedig ar anghenion y plentyn ac argymhellion y TTI.
- Sicrhau bod cynllun plentyn sy'n derbyn gofal ar waith ar gyfer y plentyn tra ar remand, a chysylltu â gofal cymdeithasol i blant a Phennaeth yr Ysgol Rithwir.
- Gweithio gyda'r TTI, gofal cymdeithasol i blant a phartneriaid eraill ar gynlluniau ar gyfer ailsefydlu'r plentyn.
- Sicrhau bod asesiadau risg a bregusrwydd a gwybodaeth yn cael eu rhannu'n briodol i gefnogi plant tra byddant yn y ddalfa ac ar gyfer cynllunio ailsefydlu.

ASTUDIAETH ACHOS: Ynadon yn ymweld â llety cadw ieuencid

Fel rhan o waith Gwasanaeth Cyfiawnder Ieuencid Dinas Derby ar remandio ieuencid, cynlluniwyd menter bwrpasol fel cydweithrediad rhwng Cyfiawnder Ieuencid, HMYOI Werrington a GeoAMEY (gwasanaeth hebrwng), i alluogi ynadon ieuencid i weld yn uniongyrchol yr effaith y gall remandio i lety cadw ieuencid ei chael ar blentyn.

Gan ddilyn 'taith y plentyn', fe gafodd wyth ynad ieuencid eu hebrwng i gelloedd y llys, ble clywsant am yr ystod o amgylchiadau a allai arwain at blentyn yn cael ei gadw yn nalfa'r llys, a chyflwr dryslyd a bregus y plentyn ar gyrraedd y ddalfa. Ar ymweliad dilynol, cafodd yr ynadon eu hebrwng i HMYOI Werrington, lle cawsant eu tywys drwy'r llwybr y byddai'r plentyn yn ei ddilyn ar gyrraedd y sefydliad. Roedd staff HMYOI Werrington yn gallu rhoi cipolwg clir ar yr heriau penodol y byddai plentyn ar remand yn eu hwynebu, yn ogystal â'r heriau y mae staff yn eu hwynebu wrth oruchwylio plant ar remand ochr yn ochr â phlant sy'n bwrw dedfrydau hir. Gofynnodd yr ynadon gwestiynau i staff HMYOI Werrington ond roeddent hefyd yn gallu siarad â nifer o blant i glywed eu barn a'u profiadau'n uniongyrchol.

Rhoddodd yr ynadon adborth cadarnhaol iawn ar yr ymweliadau ac awgrymwyd y gallai pob ynad ieuencid elwa o'r math hwn o brofiad.

Canllawiau pellach

- Legal Aid, Sentencing and Punishment of Offenders Act 2012 (legislation.gov.uk)
- Court Bail and Remand (yjlc.uk)
- Youth Court Bench Book (January 2024) (judiciary.uk)
- Ministry of Justice circular (publishing.service.gov.uk)

- Remand detention placement plan (Case management guidance - How to manage bail and remands - Guidance - GOV.UK (www.gov.uk) – how to support a child who has been remanded to custody
- <https://www.gov.uk/guidance/placing-young-people-in-custody-guide-for-youth-justice-practitioners>
- Youth to adult transition principles and guidance for Wales - GOV.UK (www.gov.uk)
- Joint national protocol for transitions in England - GOV.UK (www.gov.uk)
- Promoting the education of looked-after and previously looked-after children - GOV.UK