



Adran Gwaith
a Phensiynau

Cysylltu â Gwaith

Canllaw Grant i Gymru

Cynnwys

Cyflwyniad	4
Gofynion Cysylltu â Gwaith	5
Cymhwyster ac Addasrwydd	5
Cyd-fynd â Darpariaeth Arall.....	7
Gweithgareddau a Ariennir	12
Model Cyflogaeth â Chymorth.....	12
Meintiau Llwyth Achos	13
Dylunio a Chyflenwi: Taith Cyfranogwr	14
Adnabod a Chyflwyniad i'r Rhaglen.....	14
Mynegiannau o Ddiddordeb	15
Ymgysylltu – Cyfarfod Cychwynnol gyda Chyfranogwr	16
Proffilio Galwedigaethol	16
Ymgysylltu â Chyflogwyr	17
Paru Swyddi	17
Cymorth Yn ac Allan o'r Gwaith	18
Cymorth Cadw 'Mewn Gwaith'	19
Cymorth Hunangyflogaeth.....	19
Diwedd y Ddarpariaeth i Gyfranogwyr.....	20
Cyfranogwyr Sydd Wedi Ymddieithrio	20
Newid Mewn Amgylchiadau.....	21
Hyblygrwydd.....	21
Cwynion gan Gyfranogwyr	22
Gweithredu.....	22
Sicrwydd Ffyddlondeb	23
Strategaeth Marchnata a Chyfathrebu	25
Cyllid Grant	26
Cyfnod Ariannu.....	27
Cyllid yn y Cyfnod Gweithredu.....	28
Cyllid yn y Cyfnod Cyflenwi	28
Tanwariant a Pherfformiad yn Erbyn Proffil Niferoedd.....	29
Costau a Ganiateir	29
Dilysu Costau	29
Costau Na Ellir eu Caniatáu	29
Gwybodaeth Rheoli (MI) a Gofynion Adrodd	30
Mesur Perfformiad a Sicrwydd	31
Cyflwyniad.....	31
Disgwyliadau Perfformiad	31
Mesurau Perfformiad	31
Gwerthuso a Dysgu Lleol	33

Twyll.....	35
TAW	36
Trin Data a Diogelwch.....	37
Adolygiad Blynyddol o'r Grant	38
Amserlen	39
Atodiad A – Geirfa Termau a Thalfyriadau.....	40
Cysylltu B – Cymhwyster ac Addasrwydd.....	48
Atodiad C – Map Proses.....	57
Atodiad D – Ardaloedd a Argymhellir	58
Atodiad E – Rhifau Dangosol ac Amcangyfrifon Cost Uned Fesul Ardal Gyflenwi.....	59
Atodiad F – Cysylltiadau a Chymorth.....	61

Mae'r Adran Gwaith a Phensiynau wedi mabwysiadu'r egwyddor y bydd yn trin y Gymraeg a'r Saesneg ar sail cydraddoldeb wrth gynnal busnes cyhoeddus yng Nghymru. Mae Cynllun Iaith Gymraeg yr Adran Gwaith a Phensiynau yn nodi sut y bydd yr egwyddor honno'n cael effaith wrth ddarparu gwasanaethau i'r cyhoedd yng Nghymru.

Rhoddodd Mesur y Gymraeg (Cymru) 2011 statws swyddogol i'r Gymraeg yng Nghymru a sefydlodd fframwaith newydd ar gyfer cyflwyno dyletswyddau i sefydliadau ddefnyddio'r Gymraeg, ar ffurf safonau'r Gymraeg. Mae gan bob sefydliad ei 'hysbysiad cydymffurfio' ei hun sy'n nodi pa safonau y mae'n rhaid iddynt gydymffurfio â nhw. Mae'r safonau'n seiliedig ar yr egwyddor na ddylid trin y Gymraeg yn llai ffafriol na'r Saesneg. Mae hyn yn golygu y dylai'r gwasanaeth Gymraeg fod o leiaf cystal â'r gwasanaeth Saesneg.

Bydd y Cyrff Atebol bob amser yn cydymffurfio â Mesur y Gymraeg (Cymru) 2011 a'r safonau iaith Gymraeg y mae'r Corff Atebol yn atebol iddynt a bydd unrhyw wasanaethau'n cael eu darparu (yn unol ag unrhyw Fanylebau) trwy gyfrwng y Gymraeg neu'r Saesneg (ar sail gyfartal). Bydd Cyrff Atebol yn gyfrifol am hyrwyddo darparu'r Gwasanaethau yn Gymraeg neu Saesneg i ddefnyddiwr y Gwasanaeth a byddant yn defnyddio pob cam rhesymol i gyflawni hyn.

Cyflwyniad

- 1.** Un o bum nod y Llywodraeth yw sbarduno twf economaidd gyda swyddi da a gwell cynhyrchiant ym mhob rhan o'r wlad. Yr uchelgais yw economi fwy cynhwysol sy'n galluogi pobl i fynd i mewn i waith a datblygu yn y gwaith, gan sicrhau cyfle am gyflogaeth i bawb. Nod y Llywodraeth yw mabwysiadu dull mwy cydweithredol, dan arweiniad lleol i fynd i'r afael â 'Diweithdra Cudd', i gefnogi pobl leol i wireddu eu potensial trwy dwf lleol a chenedlaethol.
- 2.** Mae gwaith o ansawdd da yn darparu pobl gydag incwm, rhyngweithio cymdeithasol, ac ymdeimlad o foddhad a phwrpas ymhlith llawer o fanteision eraill. Mae bod yn y gwaith yn cael effaith gadarnhaol ar iechyd corfforol a meddyliol pobl, a'u lles, tra bod diweithdra yn aml yn cael effaith niweidiol.¹
- 3.** Ond yn y DU, mae 1.8 miliwn² o bobl fyddai'n hoffi gweithio ond nad ydynt yn cymryd rhan yn y farchnad lafur - yn aml oherwydd problemau iechyd neu anabledd. Bydd y cyllid ar gyfer Cysylltu â Gwaith yng Nghymru a Lloegr yn helpu tua 100,000 o bobl anabl, y rhai â chyflyrau iechyd a phobl â rhwystrau cymhleth i gyflogaeth, i geisio dod o hyd i waith cynaliadwy bob blwyddyn, drwy gynnig cymorth gwirfoddol iddynt yn seiliedig ar fodol ffyddlondeb uchel Cyflogaeth â Chymorth. Bydd 7,000 o leoedd y flwyddyn yng Nghymru yn cael eu hariannu drwy grantiau a gyhoeddir o dan y canllawiau grant hwn. Mae canllawiau grant 'Connect to Work' ar wahân ar gyfer Lloegr.
- 4.** Bydd ein Strategaeth Cael Prydain i Weithio newydd yn dod â diwygiadau sylfaenol sy'n trawsnewid ein perthynas ag ardaloedd lleol ac yn sicrhau bod gennym sylfaen gref i weithio mewn partneriaeth i gefnogi pobl i mewn i waith da a chynaliadwy. Mae'r Canllaw Grant hwn yn lansio'r elfen fawr gyntaf yn y Strategaeth Cael Prydain i Weithio – Cysylltu â Gwaith.
- 5.** Bydd Cysylltu â Gwaith yn mabwysiadu dull cydweithredol, dan arweiniad lleol, i fynd i'r afael â 'Diweithdra Cudd'. Bydd yn helpu i gysylltu cymorth gwaith lleol, iechyd a sgiliau. Mae'r cyllid yn darparu dull cydlynol, systematig a chydgyssylltiedig i sicrhau'r buddion mwyaf posibl sydd ar gael i unigolion a chymunedau lleol. Bydd Cyrff Atebol yn penderfynu sut mae'r cymorth yn cael ei ddarparu'n lleol, yn unol â blaenoriaethau lleol.

1 Gordon Waddell and A Kim Burton, *Is Work Good for Your Health and Wellbeing?*, London: The Stationary Office, 2006, pp. vii-ix. Fair Society, *Healthy Lives: strategic review of health inequalities in England post-2010*, London: The Marmot Review, 2010, pp. 68-71

2 <https://www.ons.gov.uk/employmentandlabourmarket/peoplenotinwork/economicinactivity/datasets/economicinactivitybyreasonseasonallyadjustedinac01sa>

6. Bydd Cysylltu â Gwaith yn cefnogi datblygiad ehangach systemau sydd wedi'u cynllunio'n lleol i ysgogi twf, gyda gweithio ar y cyd rhwng y Deyrnas Unedig a'r Llywodraethau datganoledig. Bydd yn elfen bwysig mewn cynlluniau lleol i fynd i'r afael â segurddod ac ehangu cyfleoedd cyflogaeth. Drwy annog cydgysylltu rhwng systemau iechyd a chymorth cyflogaeth, bydd Cysylltu â Gwaith yn bennaf yn cefnogi'r rheini sydd y tu allan i'r gweithlu ar hyn o bryd ac sy'n wynebu mwy o anfanteision yn y farchnad lafur, i aros mewn gwaith a dychwelyd i'r gwaith. Yn ei dro, cefnogi uchelgais y Llywodraeth ar gyfer economi fwy cynhwysol, cefnogi pobl leol i wireddu eu potensial a chefnogi twf lleol a chenedlaethol. Mae hyn yn gam cyntaf pwysig tuag at ddatganoli cymorth cyflogaeth yn y dyfodol.
7. Rydym eisiau i'r buddsoddiad hwn drawsnewid bywydau, a gwyddom y gall Cysylltu â Gwaith wneud gwahaniaeth i bobl anabl, pobl â chyflyrau iechyd a rhwystrau cymhleth eraill i gyflogaeth, gan eu helpu i fynd i mewn i waith ac yna datblygu yn y gwaith.

Canllaw Grant

8. Mae'r Canllaw Grant hwn yn darparu gwybodaeth bolisi a chyflenwi fanwl i gefnogi Cyrff Atebol (gan weithio gyda'r Adran Gwaith a Phensiynau (DWP) a phartneriaid lleol) i ddatblygu eu cynnig Cysylltu â Gwaith lleol eu hunain a llywio cyflwyniad eu Cynlluniau Cyflenwi. Mae'r wybodaeth yn debygol o fod yn ddefnyddiol i bartneriaid lleol allweddol megis awdurdodau lleol haen uchaf ac unedol eraill yn yr Ardal Gyflenwi, cyrff iechyd strategol (gan gynnwys Byrddau Iechyd, cyflogwyr a chyrrff sy'n cynrychioli busnesau, sefydliadau gwirfoddol a chymunedol a sefydliadau Cyflenwi eraill.
9. Mae'r Canllaw Grant hwn yn adlewyrchu'r ymgysylltiad sylweddol y mae'r DWP wedi'i gael gyda chynrychiolwyr awdurdodau lleol, gweinyddiaethau datganoledig ac arbenigwyr ym maes Cyflogaeth â Chymorth wrth ddatblygu'r cynllun Cysylltu â Gwaith. Mae'n nodi sut y bydd Cysylltu â Gwaith yn adeiladu ar y ddarpariaeth Cyflogaeth â Chymorth ffyddlondeb uchel lleol sydd eisoes ar waith mewn nifer o feysydd. Mae'n darparu'r wybodaeth allweddol i alluogi ardaloedd lleol i ddechrau adeiladu cynnig o gymorth i bobl gymwys ac addas yn eu hardal.

Cyfrifoldebau ar gyfer Cysylltu â Gwaith

10. Bydd Cyrff Atebol sy'n gweithio (lle bo hynny'n briodol) gydag awdurdodau lleol haen uchaf ac unedol cyfansoddol, Partneriaid Cyflenwi a DWP yn gyfrifol am ddarparu Cysylltu â Gwaith fel yr amlinellir yn eu Cynllun Cyflenwi. Bydd DWP a Chyrrff Atebol yn gweithio mewn partneriaeth, gyda'r DWP yn darparu Cymorth Gweithredu i Gyrrff Atebol a'u Partneriaid Cyflenwi ochr yn ochr â'r cyllid Grant. Gan fod atebolrwydd am y gwasanaeth yn eistedd gyda'r Corff Atebol, disgrifir y ddarpariaeth trwy gydol y Canllaw Grant (ac atodiadau a Nodiadau Technegol cysylltiedig) fel cyfrifoldeb y Corff Atebol yn unig.

- 11.** Er mwyn cael mynediad at gyllid Cysylltu â Gwaith, gofynnir i Gyrrff Atebol gwblhau Cynllun Cyflenwi, sy'n nodi sut y maent yn bwriadu gweithredu a chyflenwi eu cynnig, ar draws eu Maes Cyflenwi. Mae'r Canllaw Grant wedi'u cynllunio i gefnogi Gyrrff Atebol wrth baratoi eu Cynllun Cyflenwi. Mae'n cynnwys:
- Trosolwg o'r Grant Cysylltu â Gwaith.
 - Amcanion ac egwyddorion Cysylltu â Gwaith, gan gynnwys y Meini Prawf Cymhwysedd ac Addasrwydd cenedlaethol a'r cynnig Cyflogaeth â Chymorth.
 - Manylion mecanwaith cyllid grant a gweithgareddau Costau a Ganiateir.
 - Manylion am sut y bydd Gyrrff Atebol yn datblygu eu Cynlluniau Cyflenwi.
 - Manylion y Cyfnod Gweithredu a'r math o gymorth sydd ar gael i Gyrrff Atebol a'u partneriaid.
 - Sut y bydd datblygu gwasanaeth o ansawdd yn cael ei gefnogi gan sicrwydd Ffyddlondeb.
 - Manylion Gwybodaeth Rheoli (MI), y gofynion adrodd a gwerthuso Cysylltu â Gwaith.
 - Y gofynion marchnata a chyfathrebu i annog cyfranogiad cryf gan ddarpar gyfranogwyr a chyflogwyr.
- 12.** Dylid darllen y ddogfen Canllaw Grant hon ar y cyd â'r canlynol:
- **Atodiad A** – Canllawiau Cynllun Cyflenwi Cysylltu â Gwaith.
 - **Atodiad B** – Templed Cysylltu â Chynllun Cyflenwi Gwaith.
 - **Atodiad C** – Cofrestr Costau Cysylltu â Gwaith.
 - **Atodiad D** – Cytundeb Cyllido Grant Drafft Cysylltu â Gwaith.
 - Yr holl Nodiadau Technegol perthnasol (gweler Nodyn Technegol: Cyffredinol ar gyfer amserlen o Nodiadau Technegol yn y dyfodol).
- 13.** Gall DWP ddiwygio'r ddogfen Canllaw Grant hon o bryd i'w gilydd fel ag y mae amgylchiadau yn ei gwneud yn ofynnol. Bydd dogfennau wedi'u diweddarau yn cael eu dosbarthu gan DWP yn dilyn unrhyw newidiadau.
- 14.** Diffinnir termau gyda phrif lythrennau ac acronymau y cyfeirir atynt yn y Canllaw Grant hwn yn yr Eirfa a nodir yn Atodiad A ac os na chaiff eu diffinio ynddo, bydd ganddynt yr ystyron a roddir iddynt yn y Cytundeb Cyllido Grant.
- 15.** Nodir cost uned ddangosol a niferoedd gan y Corff Atebol (fel yr amcangyfrifir drwy ddefnyddio'r Fformiwla Grant) yn Atodiad D.
- 16.** Am wybodaeth am y cymorth sydd ar gael, a mynediad at nodyn o gwestiynau ac atebion mewn perthynas â Cysylltu â Gwaith, gweler Atodiad E.

Gofynion Cysylltu â Gwaith

- 17.** Fel rhan allweddol yn Strategaeth Cael Prydain i Weithio y Llywodraeth, bydd Cysylltu â Gwaith yn bennaf yn helpu pobl anabl, pobl â chyflyrau iechyd, a'r rhai sydd â rhwystrau mwy cymhleth i waith sydd y tu allan i'r farchnad lafur mewn 'Diweithdra Cudd' sy'n dymuno bod mewn cyflogaeth, i ddod o hyd i swydd addas ac i aros yn y gwaith. Bydd hefyd yn helpu'r rhai sydd mewn gwaith ond sydd mewn perygl o syrthio allan o'r farchnad lafur (ac a fydd yn ei chael hi'n anodd dychwelyd i'r gwaith os byddant yn colli eu swydd) i gadw eu cyflogaeth.
- 18.** Mae Cysylltu â Gwaith yn rhaglen wirfoddol i helpu i fynd i'r afael ag anweithgarwch economaidd drwy ddarparu math penodol o gymorth wedi'i dargedu at y bobl iawn ar yr adeg iawn, yn seiliedig ar eu hamgylchiadau unigol. Rhaid i'r cyfranogwyr fod yn gymwys ac yn addas am y ddarpariaeth. Bydd Cysylltu â Gwaith yn darparu'r model Cyflogaeth â Chymorth sy'n seiliedig ar dystiolaeth, 'lle, hyfforddi a chynnal', gan adeiladu ar y rhaglenni Cyflogaeth â Chymorth presennol a ariennir gan DWP; Cyflogaeth â Chymorth Leol (LSE) a Lleoliadau a Chymorth Unigol mewn Gofal Sylfaenol (IPSPC), i ddarparu cymorth i tua 7,000 o gyfranogwyr i ddechrau bob blwyddyn yng Nghymru ar ôl iddo gael ei gyflwyno'n llawn. Bydd yn ategu darpariaethau eraill gan gynnwys Lleoli Unigol a Chymorth Dibyniaeth ar Alcohol a Chyffuriau (IPS-AD) y Swyddfa Gwella Iechyd a Gwahaniaethau (OHID), a rhaglenni eraill a arweinir yn lleol.
- 19.** Bydd Cysylltu â Gwaith yn cael ei ddarparu ar draws pob rhan o Gymru.
- 20.** Lle bo'n briodol, byddai cyllid Cysylltu â Gwaith yn cael ei drosglwyddo i Aelodau Ychwanegol Ardal Gyflenwi drwy grant gan DWP i'r Corff Atebol. Bydd y Grant Cysylltu â Gwaith yn cael ei dalu o dan Adran 2 o'r Ddeddf Cyflogaeth a Hyfforddiant (1973). Mae'r Grant Cysylltu â Gwaith yn grant wedi'i glustnodi a chytunir ar wariant yn erbyn Categoriâu Cost y Gofrestr Cost â Ganiateir ac fel y'i cofnodwyd yn y Gofrestr Costau Grant. Bydd hyn yn cynnwys costau ar gyfer cynllunio, gweithredu a chyflenwi.
- 21.** Bydd Cyrff Atebol mewn sefyllfa dda i alinio darpariaeth Cysylltu â Gwaith â chynllunio economaidd, sgiliau a chanolfannau thwf. Mae'r rhain yn ffurfio rhan o swyddogaethau'r Bartneriaeth Menter Leol (LEP), a fydd gan ardaloedd lleol yn ogystal â chynlluniau a strategaethau sgiliau eraill.
- 22.** Mae'r Canllaw Grant hwn yn darparu gwybodaeth fanwl i gefnogi Cyrff Atebol i ddatblygu eu cynnig Cysylltu â Gwaith lleol eu hunain a llywio cyflwyno eu Cynlluniau Cyflenwi. Bydd y Cynllun Cyflenwi yn cynnwys gwybodaeth allweddol gan gynnwys manylion am y dull comisiynu, y dull Cyflenwi sydd wedi'i gynllunio, a dyluniad y Corff Atebol o'r gwasanaeth.

- 23.** Darperir templed y Cynllun Cyflenwi a'r canllawiau manwl cysylltiedig i'w cwblhau (Canllaw Cynllun Cyflenwi) ar wahân. Bydd y DWP yn cefnogi, yn ôl yr angen, y Cyrff Atebol wrth ddatblygu Cynlluniau Cyflenwi a fydd yn rhoi hyder i bob parti ynghylch ansawdd y ddarpariaeth Cysylltu â Gwaith.
- 24.** Ar ôl cytuno ar y Cynllun Cyflenwi, bydd y Corff Atebol ar gyfer yr Ardal Gyflenwi yn ymrwymo i Gytundeb Cyllido Grant (GFA) gyda'r DWP. Ceir rhagor o fanylion am y GFA yn Atodiad D. Bydd y Canllaw Grant hwn (ac unrhyw ddiweddariadau iddo) a'r Cynllun Cyflenwi yn ffurfio rhan o'r GFA. Dylai Cyrff Atebol ddarparu copi o'r GFA i Aelodau Ardal Gyflenwi Ychwanegol, ochr yn ochr â llythyr ochr GFA, a hwyluso ei gwblhau gan bob Aelod Ardan Gyflenwi Ychwanegol.
- 25.** Bydd pob Corff Atebol yn cael Arweinydd Ymgysylltu Rhanbarthol (REL), a fydd yn brif bwynt cyswllt iddynt i'r DWP. Bydd y REL mewn lle i ddarparu cymorth drwy gydol camau gweithredu a chyflenwi Cysylltu â Gwaith, gan rannu arfer da a gwersi a ddysgwyd yn ogystal â thynnu ar arbenigedd i helpu i oresgyn unrhyw heriau neu broblemau.
- 26.** Gall Cyrff Atebol allanoli elfennau o Cysylltu â Gwaith i un neu fwy o Bartneriaid Cyflenwi fel y maent yn ei weld yn addas. Bydd Cyrff Atebol eisiau sicrhau bod eu strategaeth fasnachol yn gallu adnabod a phenodi contractwyr addas. Er mai Cyrff Atebol sy'n gyfrifol am drefniadau cytundebol lleol, mae'r DWP yn nodi efallai na fydd taliad drwy drefniadau canlyniadau contract yn gweithio'n dda ar gyfer y model Cyflogaeth â Chymorth. Bydd Partneriaid Cyflenwi yn adrodd i'r Corff Atebol ar gyflawni Cysylltu â Gwaith, gan gynnwys yn erbyn yr Amcanion Cytunedig a'r Mesurau Perfformiad, gan sicrhau bod nifer ac ansawdd priodol y staff yn cael eu cynnal drwyddi draw.
- 27.** Mae'n dal yn gyfrifoldeb y Corff Atebol i fodloni holl amodau'r Cytundeb Cyllido Grant. Mae cyfrifoldebau'r Corff Atebol yn cynnwys:
- Comisiynu neu sefydlu gwasanaeth Cysylltu â Gwaith gan ddefnyddio'r ddau fodel o Gyflogaeth â Chymorth; Lleoliadau a Chymorth Unigol (IPS) a'r Fframwaith Ansawdd Cyflogaeth â Chymorth (SEQF), ar gyfer Cyfranogwyr cymwys ac addas, i 'le, hyfforddi a chynnal' cyflogaeth gystadleuol yn yr Ardal Gyflenwi. Disgwylir i'r gwasanaeth Cysylltu â Gwaith gadw at raddfeydd ffyddlondeb IPS a SEQF a disgwylir iddo ymgysylltu â'r system sicrwydd ffyddlondeb;
 - Lle mae'r Ardal Gyflenwi Cysylltu â Gwaith yn cynnwys mwy nag un awdurdod haen uchaf ac nad yw'n awdurdod cyfun sy'n goruchwyllo'r Ardal Gyflenwi gyfan, sefydlu a chytuno ar drefniadau llywodraethu Cysylltu â Gwaith gydag awdurdodau haen uwch eraill (gan ddefnyddio llywodraethu traws-awdurdod lleol presennol lle bo hynny'n briodol), gan gynnwys sicrhau bod cynigion Cysylltu â Gwaith yn cael eu harwyddo gan ddefnyddio eu proses lywodraethu y cytunwyd arni;

- Arwain y gwaith o ddatblygu eu Cynllun Cyflenwi Ardal Gyflenwi, gan weithio a sicrhau cytundeb gyda'r holl awdurdodau lleol haen uchaf ac unedol yn eu hardal a rhanddeiliaid lleol allweddol eraill;
- Llunio eu cynnig Cysylltu â Gwaith Ardal Gyflenwi o amgylch gwasanaethau a blaenoriaethau lleol, gan sicrhau bod y dull mwy cydweithredol, dan arweiniad lleol yn cefnogi'r uchelgais genedlaethol ar gyfer economi fwy cynhwysol, gan helpu pobl leol i wireddu eu potensial a hyrwyddo twf lleol a chenedlaethol;
- Rheoli gweithrediad y rhaglen o ddydd i ddydd a bod ag atebolrwydd cyffredinol am y cyllid a sut mae'r grant yn gweithredu o fewn eu Hardal Gyflenwi;
- Sicrhau bod canlyniadau i Gyfranogwyr yn cael eu Cyflenwi, megis cyflogaeth barhaus, yn unol â Mesurau Perfformiad y rhaglen;
- Rhoi gwybodaeth/dogfennaeth i DWP i helpu i werthuso effeithiolrwydd y rhaglen; a
- Penderfynu, ochr yn ochr ag awdurdodau haen uchaf cyfansoddol, p'un a ydynt yn darparu Cysylltu â Gwaith yn fewnol, trwy gontractau, neu gymysgedd o'r ddau, ac a yw hyn yn cael ei gymhwyso ar draws yr ardal gyfan neu yn rhannol.

28. Bydd pob Corff Atebol yn penodi Un Pwynt Cyswllt (SPOC), a fydd yn gweithredu fel y prif bwynt cyswllt ar gyfer popeth sy'n gysylltiedig â Cysylltu â Gwaith.

Cymhwyster ac Addasrwydd

- 29.** Bydd Cysylltu â Gwaith yn bennaf yn darparu cefnogaeth i bobl sy'n economaidd anweithgar o fewn grwpiau blaenoriaeth ac sy'n dymuno gweithio. Bydd hefyd yn rhoi cymorth i rai pobl gadw gwaith sydd mewn perygl o golli cyflogaeth (ac os byddant yn colli eu gwaith byddant yn annhebygol o symud yn ôl i'r gwaith heb gymorth). Mae unigolion sy'n cymryd rhan mewn Cysylltu â Gwaith yn gwneud hynny ar sail wirfoddol.
- 30.** Yn unol â bwriad strategol y rhaglen fel y nodir yn adran 1.0, mae Cyrff Atebol yn gyfrifol am adnabod pobl a fydd yn bodloni i) y meini prawf cymhwysedd (sef asesiad ffeithiol); a ii) y meini prawf addasrwydd (sy'n gofyn am farnu amgylchiadau'r unigolyn), ar gyfer Cysylltu â Gwaith o fewn y meini prawf (fel y nodir yn Atodiad B). Bydd Cyrff Atebol yn llunio'r ddarpariaeth o amgylch grwpiau blaenoriaeth, ar gyfer y rhai sy'n bodloni'r Meini Prawf Cymhwysedd ac Addasrwydd i adlewyrchu angen lleol ac ystyried y cymorth cyflogaeth arall sydd ar gael yn yr Ardal Gyflenwi.
- 31.** Dylai Cyrff Atebol dargedu Cysylltu â Gwaith at y cyfranogwyr y maent yn eu hasesu sydd fwyaf tebygol o elwa o'r model cymorth Cyflogaeth â Chymorth. Bydd Cyrff Atebol yn penderfynu pwy fydd yn darparu Cysylltu â Gwaith yn eu hardal. Bydd darpar gyfranogwyr yn cael eu hasesu gan y Corff Atebol ac mae'n rhaid iddynt fodloni'r meini prawf cymhwysedd ac addasrwydd. Bydd yr Arbenigwr Cyflogaeth³ yn cadarnhau ai Cysylltu â Gwaith yw'r cymorth mwyaf priodol i'w helpu i ddod o hyd i waith a/neu gadw gwaith (gweler adran 4.2), fel na fyddent yn debygol o ddod o hyd i waith, ei gynnal neu gadw heb gymorth y model Cyflogaeth â Chymorth.
- 32.** Rhaid i gyfranogwyr cymwys fod yn un o'r grwpiau canlynol:
- Person anabl, sydd ag anabledd neu gyflwr iechyd hirdymor, fel y'i diffinnir yn Neddf Cydraddoldeb 2010⁴ neu'r Model Cymdeithasol o Anabledd;⁵ neu
 - Grŵp difreintiedig penodedig, fel y manylir yn Atodiad B y Canllaw Grant hwn.
- 33.** Ceir rhagor o fanylion am y Meini Prawf Cymhwysedd ac Addasrwydd ar gyfer Cysylltu â Gwaith, gan gynnwys disgrifiadau manwl o'r grwpiau Cyfranogwyr, yn Atodiad B.
- 34.** Ni all Cyrff Atebol ymestyn na diwygio'r Meini Prawf Cymhwysedd neu Addasrwydd ond mae ganddynt hyblygrwydd i lunio'r ddarpariaeth o amgylch grwpiau blaenoriaeth, i'r rhai sy'n gymwys ac yn addas, i adlewyrchu angen lleol a darparu cymorth cyflogaeth arall.

³ Yr ymarferwyr, a gyflogir neu a ymgysylltir gan Gorff Atebol a/neu Aelod Ardal Gyflenwi Ychwanegol, sy'n cyflawni pob cam o gymorth cyflogaeth ar Cysylltu â Gwaith, sy'n gyfrifol am gefnogi pobl yn ôl i gyflogaeth â thâl a chefnogi'r rhai mewn cyflogaeth i aros mewn gwaith.

⁴ www.gov.uk/government/publications/equality-act-guidance/disability-equality-act-2010-guidance-on-matters-to-be-taken-into-account-in-determining-questions-relating-to-the-definition-of-disability-html

⁵ www.gov.uk/government/publications/inclusive-communication/portraying-disability

- 35.** Cyn cyfeirio cyfranogwr, mae Cyrff Atebol yn gyfrifol am gadarnhau Cymhwysedd ac Addasrwydd ar gyfer pob cyfranogwr, gan gynnwys a yw'r cyfranogwr ar ddarpariaeth arall y DWP (gweler yr adran Cyd-fynd â darpariaeth arall isod am fanylion pellach).

Cyd-fynd â Darpariaeth Arall

- 36.** Bydd gan Gyrff Atebol gyfrifoldeb i benderfynu ar ble mae Cysylltu â Gwaith yn ffitio o fewn cefnogaeth ehangach y llywodraeth ac yn lleol (fel yr adlewyrchir yn eu cynllun gwaith, iechyd a sgiliau lleol). Cysylltu â Gwaith sydd yn y sefyllfa orau i ddeall sefyllfa cymorth lleol trwy ddefnyddio eu gwybodaeth ddaearyddol i benderfynu ar y ddarpariaeth orau ar gyfer unigolyn.
- 37.** Gall yr egwyddorion isod weithredu fel canllaw wrth wneud penderfyniadau ynghylch a fydd cymorth arall a gyrchir ochr yn ochr â Cysylltu â Gwaith yn helpu'r Cyfranogwr i gael y gorau o'r rhaglen, neu a fydd yn dyblygu neu'n gorgyffwrdd â'r hyn y maent yn debygol o'i dderbyn gan Cysylltu â Gwaith, sy'n cynrychioli gwerth gwael am arian. Dylai unrhyw gymorth cyflogaeth a ddarperir ar yr un pryd â Cysylltu â Gwaith fod yn gyflenwol, gyda'r nod o wella'r tebygolrwydd y bydd unigolion yn sicrhau neu'n cadw cyflogaeth. Yr egwyddorion hyn yw:
- Caiff unigolion eu cyfeirio at ddarpariaeth sy'n gweddu orau i'w hanghenion, hyd yn oed os nad Cysylltu â Gwaith yw hyn.
 - Ni all unigolion fod ar Cysylltu â Gwaith ar yr un pryd â'u bod ar ddarpariaeth cyflogaeth ddwys arall sydd wedi'i chynllunio i gyflawni canlyniadau gwaith parhaus, neu ar raglen a allai fod yn niweidiol i ymgysylltiad cyfranogwyr â Cysylltu â Gwaith.
 - Mae integreiddio â gwasanaethau perthnasol eraill ar gyfer cyfranogwyr unigol yn allweddol a bydd yn cael ei annog cyn belled ag y bo modd, er mwyn darparu cefnogaeth gyfannol.
 - Dylai unigolion sydd ar raglenni'r DWP barhau gyda'r rhaglen hyd at y pwynt gorffen y cytunwyd arno. Gall cyfranogwyr sydd wedi bod ar ddarpariaeth arall yn y gorffennol gael mynediad at Gysylltu â Gwaith os ydynt yn bodloni'r Meini Prawf Cymhwysedd ac Addasrwydd.
- 38.** Ni ddylai unrhyw raglen Cyflogaeth â Chymorth lleol neu genedlaethol megis Lleoliad Unigol a Chymorth ar gyfer Dibyniaeth ar Alcohol a Chyffuriau a Lleoliadau a Chymorth ar gyfer Salwch Meddwl Difrifol gael eu defnyddio gan unigolion ar yr un pryd â Cysylltu â Gwaith. Os yw'r gwasanaethau hyn ar gael, dylid ystyried pa un sy'n fwy priodol i'r unigolyn.
- 39.** Nid yw cwblhau unrhyw raglen Cyflogaeth â Chymorth leol neu genedlaethol blaenorol yn atal unigolion rhag cael mynediad at Gysylltu â Gwaith os ydynt yn bodloni'r Meini Prawf Cymhwysedd ac Addasrwydd.
- 40.** Gweler Atodiad C o'r Nodyn Technegol: Cyffredinol am arweiniad pellach ar sut mae Cysylltu â Gwaith yn cyd-fynd â darpariaethau eraill.

Gweithgareddau a Ariennir

- 41.** Er mwyn cyflawni'r bwriad strategol fel a ososwyd yn y Cyflwyniad, nodir cwmpas y Gweithgareddau a Ariennir isod. Darperir manylion am y Costau a Ganiateir yn yr adran Costau a Ganiateir a Nodyn Technegol: Cyffredinol.

Model Cyflogaeth â Chymorth

- 42.** Fel y nodir yn y Cyflwyniad, bydd Cysylltu â Gwaith yn adeiladu ar y ddarpariaeth Cyflogaeth â Chymorth ffyddlondeb uchel lleol sydd eisoes ar waith mewn nifer o ardaloedd. Dylid defnyddio'r Grant i gyflawni'r dull Cyflogaeth â Chymorth sy'n seiliedig ar dystiolaeth. Mae dystiolaeth ryngwladol a domestig sy'n dangos bod Cyflogaeth â Chymorth yn effeithiol i alluogi ystod o grwpiau i gael swyddi sy'n cyd-fynd ag anghenion unigolion a chyflogwyr ac sy'n helpu'r gwaith hwnnw i ddod yn waith parhaus.
- 43.** Bydd Cysylltu â Gwaith yn darparu cefnogaeth yn seiliedig ar raddfeydd ffyddlondeb IPS⁶ a SEQF⁷. Bydd Cysylltu â Gwaith yn defnyddio ac yn ehangu ar y dull a gymerwyd gydag IPSPC ac LSE. Er y bydd Cysylltu â Gwaith yn ategu i wasanaethau IPS SMI ac IPS-AD presennol, bydd y rhain yn parhau i fod yn wasanaethau IPS ar wahân.
- 44.** Cyfrifoldeb y Cyrff Atebol fydd sicrhau y bydd cymorth ar gael i ddiwallu anghenion yr holl Gyfranogwyr gan gynnwys darparu'r ddau fodel Cyflogaeth â Chymorth. Nid yw'r DWP yn bwriadu i'r Corff Atebol sefydlu dau wasanaeth Cyflogaeth â Chymorth ar wahân. Yn hytrach, bydd un gwasanaeth Cysylltu â Gwaith (hyd yn oed os yw'n cael ei wneud i fyny o sawl tîm).
- 45.** Bydd y gwasanaeth Cysylltu â Gwaith yn cadw at raddfeydd ffyddlondeb IPS a SEQF a disgwylir i Gyrff Atebol (gyda'u darpar Bartneriaid Cyflenwi) ymgysylltu â'r system sicrwydd ffyddlondeb y bydd DWP yn ei sefydlu. Gweler yr adran Sicrwydd Ffyddlondeb am fwy o wybodaeth am y system sicrwydd ffyddlondeb.
- 46.** Bydd y Corff Atebol yn gyfrifol am benderfynu os mai IPS neu SEQF yw'r model cymorth mwyaf addas i fynd i'r afael ag anghenion ac amgylchiadau unigol Cyfranogwr. Bydd angen iddynt ddarparu'r ddau fodel i ddiwallu anghenion yr holl Gyfranogwyr. Bydd angen i Ardaloedd Cyflenwi ystyried eu llwybrau adnabod i gynhyrchu cyfranogwyr sy'n adlewyrchu'r cymysgedd hwnnw o angen.
- 47.** Disgwylir y bydd y rhan fwyaf o'r Cyfranogwyr angen cefnogaeth IPS a gweddill yr SEQF. Mae'r DWP wedi tybio y bydd rhaniad o 75%/25% ar lefel genedlaethol. Sylwch nad yw'r amcangyfrif hwn wedi'i bennu gan ddefnyddio'r Fformiwla Grant. Mae'r amcangyfrifon dangosol o niferoedd y cyfranogwyr, a chost uned wedi'u pennu gan ddefnyddio'r Fformiwla Grant. Am ragor o wybodaeth, gweler Fformiwla Grant ar gyfer Cysylltu â Gwaith: Nodyn Methodoleg.

⁶ ipsworks.org/wp-content/uploads/2017/08/IPS-Fidelity-Scale-Eng1.pdf

⁷ www.base-uk.org/SEQF_Model_Fidelity

- 48.** Bydd angen i Gyrrff Atebol nodi yn eu Cynllun Cyflenwi y gyfran amcangyfrifedig o gyfranogwyr yn eu Maes Cyflenwi y maent yn bwriadu iddynt dderbyn cefnogaeth IPS a SEQF. Gallai'r gyfran amcangyfrifedig hon amrywio o'r rhaniad 75%/25% sy'n adlewyrchu anghenion lleol; fodd bynnag, bydd angen i'r Corff Atebol ystyried sut y gallant barhau i gyflawni'r nifer o Ddechreuwyr Rhaglen o fewn eu dyraniad cyllid Grant. Yna bydd y Corff Atebol yn monitro ac yn rheoli'r rhaniad fel y cytunwyd gyda'r DWP yn eu Cynllun Cyflenwi.

Meintiau llwyth achos

- 49.** Dylai'r gwasanaeth gael ei ddarparu gan Arbenigwyr Cyflogaeth sy'n glynu wrth y modelau ffyddlondeb Cyflogaeth â Chymorth (gweler yr adran Sicrwydd Ffyddlondeb).
- 50.** Bydd yr Arbenigwr Cyflogaeth yn mynd ati i ddarparu cefnogaeth i nifer o Gyfranogwyr ar unrhyw adeg, sef eu llwyth achos.
- 51.** Mae cyfartaleddau llwyth achos yn ffurfio elfen allweddol o ddangos ffyddlondeb i'r modelau IPS a SEQF. Mae'r paramedrau llwyth achos hyn mewn lle i sicrhau y gall Arbenigwyr Cyflogaeth neilltuo'r lefel briodol o gymorth ar gyfer anghenion pob Cyfranogwr.
- 52.** Dylai'r Arbenigwr Cyflogaeth fod â mwyafswm llwyth achos cyfartalog gweithredol o 25 ar gyfartaledd. Lle bynnag y bo'n bosibl, dylai pob Cyfranogwr weithio gyda'r un Arbenigwr Cyflogaeth drwy gydol Cysylltu â Gwaith.
- 53.** Mae gan fodelau IPS a SEQF ddiffiniad o Gyfranogwr gweithredol a nodir yn eu model ffyddlondeb.
- 54.** O fewn yr uchafswm llwyth achosion cyfartalog o 25, bydd disgwyl rhai amrywiadau wrth i'r ddarpariaeth fynd yn ei flaen. Bydd meintiau llwyth achos yn cael eu trafod gyda'r DWP fel rhan o fesur perfformiad a sicrwydd (gweler yr adran Mesur Perfformiad a Sicrwydd). Dylid ystyried y llwyth achosion cyfartalog ar draws pob Ardal Gyflenwi.
- 55.** Fel canllaw, dylai Arbenigwr Cyflogaeth sydd ond yn darparu cefnogaeth SEQF weithredu llwyth achosion llai, gydag uchafswm maint llwyth achos cyfartalog o 20, o'i gymharu ag uchafswm llwyth achosion cyfartalog o 25 ar gyfer IPS.
- 56.** Mae'r model Cyflogaeth â Chymorth wedi'i seilio ar gyswllt rheolaidd rhwng y Cyfranogwr a'r Arbenigwr Cyflogaeth. Mae amllder y cyswllt sy'n ofynnol o fewn IPS a SEQF wedi'i nodi yn y graddfeydd ffyddlondeb. Mae Arbenigwyr Cyflogaeth yn cydlynu mynediad i iechyd integredig a chymorth ehangach (er enghraifft - dyled, tai, sgiliau) gan weithio drwy randdeiliaid allweddol. Dylai'r Arbenigwr Cyflogaeth ystyried y ffordd orau o integreiddio Cysylltu â Gwaith ag anghenion cymorth Cyfranogwr fel y bo'n briodol.

Dylunio a Chyflenwi: Taith Cyfranogwr

Adnabod a Chyflwyniad i'r Rhaglen

- 57.** Mae Cyrff Atebol yn gyfrifol am adnabod a sicrhau pobl gymwys ac addas i gymryd rhan yn Cysylltu â Gwaith a dod o hyd i lwybrau priodol i gyrraedd pobl economaidd anweithgar i gynnig cymorth iddynt. Dylai Cyrff Atebol ddefnyddio eu perthnas sefydledig gyda llawer o'r partneriaid strategol a chyflenwi allweddol y mae cyfranogwyr Cysylltu â Gwaith posibl eisoes yn derbyn cefnogaeth, gan gynnwys cymorth iechyd, i ddod o hyd i gyfranogwyr posibl yn Cysylltu â Gwaith.
- 58.** Dylai Cyrff Atebol sicrhau, fel rhan o ddarparu Cysylltu â Gwaith, bod cyfranogwyr a Sefydliadau Cefnogi yn deall:
- Beth yw Cysylltu â Gwaith?
 - Y manteision a gynigir trwy gymryd rhan mewn Cysylltu â Gwaith.
 - Beth mae cymryd rhan mewn Cysylltu â Gwaith yn ei olygu?
 - Cymhwysedd ac Addasrwydd ar gyfer Cysylltu â Gwaith.
 - Sut i gofrestru diddordeb mewn Cysylltu â Gwaith.
 - Lle i fynd am fwy o wybodaeth?
- 59.** Mae'r Corff Atebol yn gyfrifol am alluogi ystod eang o Sefydliadau Cefnogi i ennyn diddordeb a chefnogi darpar gyfranogwyr i gael mynediad at Cysylltu â Gwaith. Mae'n debygol y bydd Sefydliadau Cefnogi yn cynnwys, er enghraifft:
- Byrddau ac ymddiriedolaethau iechyd.
 - Canolfan Byd Gwaith.
 - Gofal sylfaenol (meddygon teulu, nyrsys practis, gweithwyr gofal iechyd proffesiynol ategol, aelodau staff gofal sylfaenol eraill).
 - Gofal cymunedol a lleoliadau gofal eraill (Er enghraifft, Cwnsela GIG, clinigau poen, ffisiotherapi a gwasanaethau gofal cymunedol eraill, seicoleg, a/neu seicotherapi) a rhagnodi cymdeithasol.
 - Elusennau (cenedlaethol a lleol).
 - Grwpiau lleol gan gynnwys grwpiau ffydd a grwpiau sy'n canolbwyntio ar rhwystrau amodau ac anfanteision penodol.
 - Anogwyr gwaith carchar a mentoriaid mewn carchardai.
 - Canolfannau Adsefydlu.
 - Llochesi cam-drin domestig.

- 60.** Bydd y Corff Atebol yn dymuno ystyried y ffordd orau o integreiddio Cysylltu â Gwaith gyda rhwydweithiau cymorth allweddol. Er enghraifft, gall yr Arbenigwr Cyflogaeth fod yn rhan o'r tîm clinigol sy'n gweithio mewn lleoliadau gofal sylfaenol neu gymunedol. Gallant ffurfio rhan o dimau iechyd proffesiynol neu gorfforol yn yr un modd ag y mae nyrsys practis, fferyllwyr, seicolegwyr, ffisiotherapyddion ac ati yn mynychu cyfarfodydd tîm rheolaidd i asesu anghenion cymorth cyflogaeth cleifion. Gallant weithio mewn meddygfa/canolfan iechyd yn bersonol am o leiaf ran o'u hwythnos a chymryd rhan weithredol mewn cyfarfodydd tîm practis a chysylltu â staff eraill.
- 61.** Mae'r Corff Atebol yn gyfrifol am ysgogi diddordeb yn y rhaglen ar gyfer darpar gyfranogwyr fel y gall gwrdd â'i broffil cychwyn disgwylidig. Bydd nifer y cychwyniadau y cytunwyd arnynt ar Cysylltu â Gwaith yn cael eu rhannu rhwng cyfranogwyr 'Allan o Waith' a chyfranogwyr Cymorth Cadw 'Mewn Gwaith'. Gan ystyried bod y cymorth sydd ei angen i ddiwallu anghenion cyfranogwr yn debygol o fod yn fwy dwys yn yr achosion 'Allan o Waith', disgwylir i'r achosion hyn gostio mwy. Disgwylir i'r rhaniad rhwng 'Allan o Waith' a Chymorth Cadw 'Mewn Gwaith' fod yn 85%/15%, sy'n cael ei adlewyrchu yn y gost uned gyfartalog. Bydd y gymhareb hon yn cael ei hystyried a'i chytuno ar sail profiad cyflenwi fel rhan o'r Adolygiad Blyneddol, fodd bynnag caniateir gwyriad cymedrol.
- 62.** Er mwyn cyflawni eu niferoedd y cytunwyd arnynt, gan gynnwys nifer sy'n Cychwyn Rhaglen, dylai'r Corff Atebol ymgysylltu'n weithredol â Sefydliadau Cefnogi yn ei rwydwaith lleol, gan drafod nifer posibl o achosion, cytuno ar ddisgwyliadau, adborth yn ôl ar ansawdd, a chwilio am welliant parhaus.
- 63.** Gall rhai Cyfranogwyr fod yn droseddwr rhyw, treisgar neu drwgweithredwr peryglus eraill sy'n cael eu rheoli yn y gymuned. Mae'r Corff Atebol yn gyfrifol am sicrhau bod trefniadau ar waith i alluogi hysbysiadau Trefniadau Diogelu'r Cyhoedd Amlasiantaethol (MAPPA) i gadw staff a Chyfranogwyr eraill yn ddiogel.⁸

Mynegiannau o ddiddordeb

- 64.** Bydd angen i unigolion sy'n dymuno cael eu hystyried ar gyfer cymryd rhan mewn Cysylltu â Gwaith, gwblhau 'Datganiad o Ddiddordeb' er mwyn gwneud cais. Bydd Cyrff Atebol yn cael cynnwys safonol i'w ddefnyddio (am fwy o wybodaeth gweler Nodyn Technegol: Cyffredinol).
- 65.** Bydd y cynnwys 'Mynegi Diddordeb' yn rhoi digon o wybodaeth i'r Corff Atebol ymgymryd â gwiriad cymhwysedd rhagarweiniol (gwiriad cychwynnol y cyfranogwr fel y manylir yn y map proses, yn Atodiad C), hidlo cyfranogwyr anghymwys, ac i reoli darpar gyfranogwyr trwy'r daith Cyfranogwr (gan gynnwys cysylltu â'r cyfranogwr posibl).
- 66.** Mae cael data safonol a chyson a gesglir fel rhan o'r broses 'Datganiadau o Ddiddordeb' yn bwysig i DWP a Chyrrff Atebol a fydd ill dau gyda defnydd ar gyfer y data hwn. Dewis y Corff Atebol yw penderfynu ar sut mae'r data'n cael ei gasglu, a gall adlewyrchu'r trefniadau lleol presennol.

⁸ Am fwy o wybodaeth am MAPPA gweler www.gov.uk/government/publications/multi-agency-public-protection-arrangements-mappa-guidance

67. Os ystyrir bod y cyfranogwr posibl yn debygol o fod yn gymwys, dylid trefnu cyfarfod cychwynnol.

Ymgysylltu – Cyfarfod Cychwynnol gyda Chyfranogwr

68. Y cyfarfod cychwynnol yw'r pwynt lle cynhelir asesiad wedi'i deilwra i sicrhau bod y cyfranogwr yn derbyn y gefnogaeth sy'n diwallu eu hanghenion orau.
69. Dylai'r Corff Atebol gadarnhau cymhwysedd cyfranogwyr, gwirio addasrwydd a chasglu gwybodaeth berthnasol am y cyfranogwr. Dylai hyn gynnwys sefydlu cyfranogiad cyfranogwyr â darpariaeth arall a chofrestru blaenorol ar Cysylltu â Gwaith. Dylai'r rhai nad ydynt yn bodloni'r meini prawf cymhwysedd ac addasrwydd y cytunwyd arnynt, neu nad ydynt yn dymuno cymryd rhan, gael eu cyfeirio at gymorth arall a'u cynnwys mewn prosesau brysbennu lleol (lle bo ar gael).
70. Yn ystod y cyfarfod cychwynnol, dylai pob cyfranogwr ddangos eu bod yn deall ac wedi cytuno i ymgysylltu â'r cynnig Cysylltu â Gwaith.
71. Dylid defnyddio'r cyfarfod i sefydlu'r model mwyaf priodol o Gyflogaeth â Chymorth ar gyfer pob cyfranogwr, naill ai IPS neu SEQF. Lle nad yw adnabod cymorth penodol yn glir, IPS ddylai fod y gwasanaeth diodyn.
72. Disgwylir i'r cyfranogwyr aros ar yr un model nes i'r ddarpariaeth ddod i ben. Gall cyfranogwyr symud rhwng y modelau IPS a SEQF, fodd bynnag, os yw gwybodaeth newydd (ee, yn ystod proffilio galwedigaethol) neu newid mewn amgylchiadau yn dangos mai'r model arall fyddai'n gweddu orau i anghenion y Cyfranogwr. Dylai Cyrrff Atebol benderfynu a fydd y Cyfranogwr yn symud ymlaen fel rhan o'r daith 'Allan o Waith' neu 'Cymorth Cadw Mewn Gwaith'.
73. Yn y cyfarfod cychwynnol, unwaith y bydd y darpar gyfranogwr wedi cadarnhau eu bod yn cytuno i gymryd rhan ac yn dymuno parhau â Cysylltu â Gwaith, dylid trefnu'r cyfarfod proffil galwedigaethol cyntaf.
74. Yn ogystal, dylid rhannu manylion y Cyfranogwr â thîm canolog DWP ar gyfer cofrestru ar systemau DWP (gweler Nodyn Technegol: Cyffredinol).

Proffilio Galwedigaethol

75. Mae hon yn "broses ddarganfod a chynllunio" manwl ac unigryw sy'n galluogi'r Cyfranogwr i nodi eu hangerddau, cryfderau, anghenion a nodau cyflogaeth, a gweithio allan cynllun ar gyfer cyrraedd yno.
76. Bydd Arbenigwyr Cyflogaeth, drwy weithio gyda Chyfranogwyr, yn cyd-gynhyrchu asesiad proffilio galwedigaethol i adeiladu proffil cyfoethog a chyflawn o'r Cyfranogwr. Bydd hyn yn llywio Cynllun Gweithredu Galwedigaethol sy'n manylu ar y camau nesaf sydd eu hangen, cynllunio gyrfa a strategaeth gefnogi (am fwy o wybodaeth gweler Nodyn Technegol: Model Cyflenwi Cyflogaeth â Chymorth).

Ymgysylltu â Chyflogwyr

77. Dylai Cyrff Atebol ymgysylltu'n rhagweithiol â chyflogwyr i adeiladu ystod amrywiol o gyfleoedd cyflogaeth a fydd ar gael i Gyfranogwyr Cysylltu â Gwaith.
78. Dylai chyflogwyr gael eu cefnogi gan Gyrff Atebol i recriwtio a chadw Cyfranogwyr Cysylltu â Gwaith. Dylai'r cymorth hwn barhau hyd cyfnod mae'r chyflogwr yn rhan o Gysylltu â Gwaith, gan gynnwys darparu mynediad at addasiadau yn y gweithle lle bo hynny'n briodol (am fwy o wybodaeth am ymgysylltu â chyflogwyr gweler adran Nodyn Technegol: Model Cyflenwi Cyflogaeth â Chymorth).
79. Nid yw cymhellion ariannol i gyflogwyr gyflogi Cyfranogwyr yn rhan o'r model Cyflogaeth â Chymorth ac ni ddylid eu defnyddio i annog cyflogwr i ymgysylltu â Cysylltu â Gwaith, i gyflogi Cyfranogwr Cysylltu â Gwaith, nac am unrhyw reswm arall.

Paru Swyddi

80. Dylai'r Arbenigwr Cyflogaeth weithio gyda Chyfranogwyr 'Allan o Waith' ar weithgareddau y mae angen iddynt eu cwblhau i ddod o hyd i gyflogaeth ddiogel. Dylid cynnal nodau realistig ynghylch yr amcan cyflogaeth, wrth ganolbwyntio ar ddymuniadau'r Cyfranogwr. Os yw'r cyfranogwyr yn y daith Cymorth Cadw 'Mewn Gwaith', dylid ystyried opsiynau hyblyg i gynnal gwaith, megis nodi anghenion newydd neu wneud rolau newydd.
81. Gan ddefnyddio'r Cynllun Gweithredu Galwedigaethol, dylai Arbenigwyr a Chyfranogwyr Cyflogaeth weithio gyda'i gilydd i nodi swyddi gwag sy'n cyfateb yn dda rhwng Cyfranogwr, cyflogwr a swydd, gan gynnwys drwy swyddi gwag nad ydynt yn cael eu hysbysebu, ond bod y cyflogwr eisiau eu llenwi.
82. Dylai'r Arbenigwr Cyflogaeth hefyd weithio i ddeall anghenion y cyflogwr i helpu i nodi cyfranogwyr Cysylltu â Gwaith a allai fod yn cyd-fynd yn dda â'u hanghenion, swyddi gwag a diwylliant sefydliadol.
83. Mae hyn wedi'i gynllunio i sicrhau bod y Cyfranogwr yn cael swydd sy'n bodloni eu dyheadau, tra bod gan y cyflogwr ddealltwriaeth glir o anghenion y gweithiwr, a chynigir ymgeiswyr posibl i'r cyflogwr sy'n debygol o fod yn addas ar gyfer anghenion eu sefydliad.
84. Dylai pob Cyfranogwr gael cymorth gan Arbenigwyr Cyflogaeth, wrth ystyried swyddi gwag i ddeall yr effeithiau, gan gynnwys cyngor annibynnol ar fudd-daliadau i hawlwyd. Lle bo'n berthnasol, dylent gael cymhellion gwaith personol a chynllunio a chymorth cynhwysfawr i gael mynediad at fudd-daliadau cyflogaeth, wrth wneud penderfyniadau am newidiadau yn oriau gwaith a chyflog. Fel rhan o hyn, dylai'r Corff Atebol fabwysiadu ymwadiad cryf ar gyfrifiadau gwell eu byd, gan sicrhau bod y Cyfranogwr bob amser yn bresennol pan fyddant wedi'u cwblhau a'u bod wedi darllen a deall yr ymwadiad (am fwy o wybodaeth am Paru Swyddi gweler Nodyn Technegol: Model Cyflenwi Cyflogaeth â Chymorth).

Cymorth Yn ac Allan o'r Gwaith

- 85.** Pan fyddant mewn cyflogaeth, dylai'r cymorth a roddir i Gyfranogwyr gael ei deilwra a'i dargedu'n unigol, a bydd yn dibynnu ar eu gofynion, eu galluoedd a'u statws cyflogaeth. Dylai cymorth a roddir, yn y gwaith a'r tu allan i'r gwaith, rymuso'r unigolyn i ddeall a dysgu pa gymorth maent ei angen, pryd y maent ei angen, a ble a sut i ddod o hyd iddo.
- 86.** Dylid teilwra cymorth hefyd i gyflogwr y Cyfranogwr yn dibynnu ar eu gofynion a'u gallu. Dylai'r Arbenigwyr Cyflogaeth geisio cefnogi cyflogwyr, gan eu helpu i feithrin diwylliannau gweithle cynhwysol, gan weithio fel eiriolwr i'r Cyfranogwr os bydd unrhyw broblemau'n codi.
- 87.** Dylai'r Cyfranogwr, yr Arbenigwr Cyflogaeth, a'r cyflogwr gytuno ar gymorth a gweithredu'r trefniadau sydd eu hangen i roi'r cymorth hwn ar waith.
- 88.** Dylai'r Arbenigwr Cyflogaeth hefyd gynnig help gyda datblygu gyrfa h.y., cymorth gydag addysg, mwy o oriau, mwy o gyfrifoldeb, swydd fwy dymunol, neu ddyletswyddau swydd mwy dewisol.
- 89.** Lle bo'n briodol, dylid disodli cymorth gan Gyswllt â Gwaith yn raddol gan gefnogaeth gan gydweithwyr. Mae hyn yn adeiladu cwmnïau cynhwysol sydd wedi'u grymuso'n fewnol i gyflogi pobl sydd angen cymorth ychwanegol.
- 90.** Gall cyfranogwyr elwa o gymorth ychwanegol nad yw'n benodol i gyflogaeth fel datrys problemau ymarferol neu gadw cysylltiad â gwasanaethau cymorth ehangach. Dylai Arbenigwyr Cyflogaeth ddarparu'r gefnogaeth honno neu gyfeirio Cyfranogwyr yn briodol, lle nad oes ganddynt yr arbenigedd angenrheidiol (am fwy o wybodaeth am gefnogaeth yn ac allan o'r gwaith, gweler Nodyn Technegol: Model Cyflenwi Cyflogaeth â Chymorth).

Cymorth Cadw 'Mewn Gwaith'

- 91.** Mae Cysylltu â Gwaith yn cynnwys cymorth i'r rhai sydd mewn perygl sylweddol o golli eu cyflogaeth bresennol, a'r rhai sydd angen cymorth i gadw cyflogaeth bresennol, neu i symud i gyflogaeth newydd.
- 92.** I'r rhai sy'n cyrchu'r elfen Cymorth Cadw 'Mewn Gwaith' o Cysylltu â Gwaith, dylid parhau i ddilyn model IPS neu SEQF priodol o Gyflogaeth â Chymorth. Efallai y bydd rhai gwahaniaethau yn y cymorth a gynigir i'r Cyfranogwr a'u cyflogwr, er enghraifft, o fewn y cam 'Paru Swyddi'.
- 93.** Efallai y bydd cyfranogwyr yn dymuno cynyddu eu horiau gwaith a cheisio cyfleoedd i ddatblygu fel y bo'n briodol. Lle nad yw hyn yn bosibl gyda chyflogwr presennol Cyfranogwr, gallai swydd arall fod yn briodol.

- 94.** Os daw'n amlwg nad yw swydd yn addas, gall y Cyfranogwr adael eu swydd bresennol, a bydd yr Arbenigwr Cyflogaeth yn darparu cymorth priodol ar gyfer trosglwyddo i rôl arall, lle bo hynny'n bosibl. Os oes angen newid swydd, efallai y bydd yr Arbenigwr Cyflogaeth yn gallu helpu'r cyflogwr i ddod o hyd i ymgeisydd addas ar gyfer y rôl y mae'r Cyfranogwr Cysylltu â Gwaith wedi'i adael.

Cymorth Hunangyflogaeth

- 95.** Dylai'r Arbenigwr Cyflogaeth gydnabod y gwahanol amrywiadau o hunangyflogaeth sy'n cynnwys ond heb fod yn gyfyngedig i, entrepreneuriaeth, llawrydd, contractio a gweithio o fewn yr economi gig. Dylid teilwra cymorth hunangyflogaeth i adlewyrchu anghenion y Cyfranogwr.
- 96.** Ar gyfer y garfan Cymorth Cadw 'Mewn Gwaith' hunangyflogedig, gallai cymorth gynnwys cymorth i ddatblygu busnes ar-lein, rheoli ariannol, cael mynediad at fentoriaid, digwyddiadau rhwydweithio, cysylltiadau cyhoeddus a chysylltu â darpariaeth cymorth busnes. Gall hyn hefyd gynnwys cymorth o amgylch rheoli amser, rheoli cyflyrau iechyd, gwneud cais am gymorth Mynediad at Waith, cael mynediad at gymorth i recriwtio staff, a chreu deunyddiau marchnata.
- 97.** Gallai cymorth hunangyflogaeth i'r rhai 'Di-waith' gynnwys cymorth gyda, ymchwil i'r farchnad, cynllunio busnes, sgiliau digidol (gan gynnwys marchnata ar-lein a defnyddio llwyfannau ar-lein) cael mynediad at grantiau, cyllidebu personol a busnes. Gallai asesiadau menter ac ymarferoldeb hefyd fod yn rhan o broffil galwedigaethol y Cyfranogwr.
- 98.** Ni fydd cefnogaeth bob amser yn dod gan yr Arbenigwr Cyflogaeth a dylid annog cyswllt rhwng darparwyr a llwyfannau neu bobl sydd â gwybodaeth arbenigol am hunangyflogaeth. Mae hyn yn cynnwys hwyluso cefnogaeth cymheiriaid entrepreneuriaid a/neu rwydweithio.
- 99.** Am fwy o wybodaeth am hunangyflogaeth gweler Nodyn Technegol y dyfodol: Hunangyflogaeth.

Diwedd y Ddarpariaeth i Gyfranogwyr

- 100.** Bydd cymorth i gyfranogwyr yn dod i ben pan:
- Maent wedi cyflawni'r nodau cyflogaeth y cytunwyd arnynt ac nid oes angen cymorth rhaglen arnynt mwyach (angen gadael yn gynnar – gweler Nodyn Technegol y dyfodol: PRaP).
 - Maent wedi bod ar y rhaglen am 12 mis (365 diwrnod calendr) ar gyfer cyfranogwyr 'Di-waith', neu 4 mis (122 diwrnod calendr) ar gyfer cyfranogwyr a oedd angen Cymorth Cadw 'Mewn Gwaith', ac nid yw eu cyfranogiad ar y rhaglen wedi'i ymestyn.
 - Bu newid mewn amgylchiadau (gweler yr adran Newid Mewn Amgylchiadau isod) a/neu mae'r Cyfranogwr wedi gadael y rhaglen, oni bai bod y Corff Atebol yn cytuno ar estyniad (angen gadael yn gynnar - gweler Nodyn Technegol y dyfodol: PRaP).
- 101.** Ar ddiwedd y ddarpariaeth, lle bo'n bosibl, dylai'r Arbenigwr Cyflogaeth gynnal trafodaeth gyda phob cyfranogwr ac yna cwblhau ar y cyd, a chytuno, fersiwn derfynol o'r Cynllun Gweithredu Galwedigaethol i arwain gweithgarwch pellach gan y Cyfranogwr (gweler Nodyn Technegol: Cyffredinol, am ragor o fanylion).
- 102.** Yn ogystal â hyn, mewn achosion lle nad oedd Cyfranogwyr yn trosglwyddo i gyflogaeth, dylai'r Corff Atebol gyfeirio'r Cyfranogwr at unrhyw ddarpariaeth leol addas gan ddefnyddio gwybodaeth am y ddarpariaeth leol.

Cyfranogwyr Sydd Wedi Ymddieithrio

- 103.** Pan fydd cyfranogwyr yn methu â mynychu cyfarfodydd neu ddilyn cyngor Arbenigwyr Cyflogaeth, cyfrifoldeb y Cyrff Atebol yw sicrhau bod yr holl gamau priodol yn cael eu cymryd i ail-ymgysylltu â Chyfranogwyr. Os na fydd hyn yn llwyddiannus, dylid hysbysu Cyfranogwyr na fyddant bellach yn Gyfranogwr yn y rhaglen.
- 104.** Mae gan Gyrff Atebol ddisgresiwn i benderfynu beth yw cyswllt priodol â Chyfranogwyr sydd wedi ymddieithrio. Yn yr achos lle mae Cyfranogwyr yn cael eu hail-ymgysylltu, mae ganddynt gyfle i barhau â Cysylltu â Gwaith am y cyfnod o amser sydd ar ôl ar y rhaglen. Gall Cyrff Atebol gynnig un o'r opsiynau hyblygrwydd (gweler yr adran Hyblygrwydd) i gyfranogwyr sy'n ymddieithrio ac yn ailgysylltu â Cysylltu â Gwaith os nad ydynt wedi'u tynnu o'r rhaglen. Lle mae Cyfranogwyr wedi ymddieithrio ac wedi cael eu tynnu oddi ar y rhaglen, gellir eu hailgyfeirio, ond bydd angen i Gyrff Atebol sicrhau eu bod yn parhau i fod yn gymwys ac yn addas ar gyfer Cysylltu â Gwaith.

Newid mewn amgylchiadau

- 105.** Dylid gwahaniaethu'n glir mewn triniaeth rhwng pobl sy'n adrodd am newidiadau yn eu hamgylchiadau a'r rhai sy'n ffurfio ymadawyr sydd wedi ymddieithrio'n gynnar. Nid yw cyfranogwyr sydd, oherwydd newidiadau mewn amgylchiadau (e.e., lleoliad, cyflwr iechyd, cyfrifoldebau gofalu), yn cael eu hystyried yn rhai sydd wedi ymddieithrio.

Newid Lleoliad

- 106.** Os bydd cyfranogwr yn symud y tu allan i Gymru a Lloegr, bydd y ddarpariaeth yn dod i ben (gweler Nodyn Technegol: Cyffredinol am ragor o fanylion).
- 107.** Pan fydd Cyfranogwr yn symud y tu allan i'w Ardal Gyflenwi Cysylltu â Gwaith presennol ond yn aros yng Nghymru a Lloegr, dylai'r Cyfranogwr gael cyfle i adael neu barhau gyda chymorth gyda'r un Corff Atebol. Mae gan y Corff Atebol gyfrifoldeb i sicrhau nad yw ei allu a'i allu i ddarparu Cysylltu â Gwaith yn effeithio ar lefel y cymorth y tu allan i'w Maes Cyflenwi sy'n cael ei gynnig i'r Cyfranogwr, fel gwybodaeth leol am gymorth a chyflogwyr, ac i benderfynu a yw hyn yn opsiwn priodol. Lle nad oes gan y Corff Atebol y gallu, dylid ail-gyfeirio'r Cyfranogwr yn yr Ardal Gyflenwi newydd.

Newid mewn Statws Cyflogaeth ('Pontio')

- 108.** Pan fydd cyfranogwyr Cymorth Cadw 'Mewn Gwaith' yn disgyn allan o gyflogaeth, ac angen cymorth mwy dwys i ddod o hyd i waith, gallant barhau i dderbyn cymorth am yr amser sy'n weddill ar y rhaglen. Dylai'r gefnogaeth barhau i ddilyn pum cam Cyflogaeth â Chymorth, a dylid diweddarau'r Cynllun Gweithredu Galwedigaethol i adlewyrchu'r newid mewn statws cyflogaeth. Os bydd y Cyfranogwr dal angen cymorth naill ai i ddychwelyd i neu gynnal cyflogaeth gall y Corff Atebol ddilyn yr hyblygrwydd a amlinellir yn yr adran Hyblygrwydd neu gallant ailgyfeirio Cyfranogwyr, gan ddechrau gyda'r broses 'Mynegi Diddordeb', cyn belled â bod y cyfnod cymorth presennol wedi dod i ben. Gweler Nodyn Technegol y Dyfodol: PRaP am fanylion pellach.

Hyblygrwydd

- 109.** Gan adlewyrchu natur y grŵp targed, gall amser penodedig Cyfranogwr ar Cysylltu â Gwaith gael ei addasu gan y Corff Atebol fesul achos lle byddai o fudd i'r cyfranogwr ac mae'r cyllid yn caniatáu. Mae cyllid ar gyfer yr opsiynau hyblyg hyn yn ddarostyngedig i, ac wedi'i gynnwys yn, yr Uchafswm Swm a nodir yn y Cytundeb Cyllido Grant.

- 110.** Mae opsiynau hyblyg (gweler Nodyn Technegol: Cyffredinol, am ragor o fanylion), nad ydynt yn annibynnol ar ei gilydd, yn cynnwys:
- oedi
 - ehangu, ac
 - ail-gyfeirio.

Cwynion gan Gyfranogwyr

- 111.** Rhaid i unrhyw gwynion a rheoli gwrthdaro mewn perthynas â Cysylltu â Gwaith gael ei drin gan y Corff Atebol yn unol â'u polisiau a'u gweithdrefnau rheoli cwynion sefydledig.

Gweithredu

- 112.** Yn amodol ar baragraff 139 o'r Canllaw Grant hwn ynghylch y grant S31, yn ystod y Cyfnod Gweithredu, disgwylir y bydd Cyrff Atebol yn cyflawni'r gweithgareddau a amlinellir yn eu Cynlluniau Cyflenwi. Mae cyllid o hyd at 5% o'r Uchafswm Swm ar gael i dalu'r costau hyn. Er enghraifft:
- Caffael a phenodi Partneriaid Cyflenwi a phartneriaid hyfforddi, os yw'n berthnasol.
 - Recriwtio a hyfforddiant perthnasol a gynhaliwyd.
 - Datblygu prosesau a gweithdrefnau ategol yn barod ar gyfer gwasanaeth.
 - Marchnata Cysylltu â Gwaith.
 - Ymgysylltu rheolaidd gan Gyrff Atebol drwy ddarparu'r Cymorth Gweithredu.
- 113.** Bydd recriwtio niferoedd digonol o staff o safon uchel yn hanfodol i lwyddiant y rhaglen hon. Rhoddir cyfle i Gyrff Atebol yn eu Cynllun Cyflenwi i fanylu ar eu cynlluniau i recriwtio'r adnodd priodol i gyflawni'r rhaglen, gan gynnwys rolau penodedig fel Arbenigwyr Cyflogaeth, ochr yn ochr â chynlluniau i sicrhau bod gan bob rheolwr a staff rheng flaen ddealltwriaeth gyson o'r modelau Cyflogaeth â Chymorth.
- 114.** Mae'r DWP yn cydnabod y gall Cyrff Atebol fod ar wahanol gamau o barodrwydd i ddarparu Cysylltu â Gwaith. Felly, i gefnogi llwyddiant ac adeiladu gallu, bydd DWP yn sicrhau bod cymorth gweithredu pwrpasol ar gael. Gweler Nodyn Technegol: Cyffredinol am fwy o wybodaeth am Gymorth Gweithredu.
- 115.** Mae ymgysylltu â'r cynnig Cymorth Gweithredu yn cael ei annog, a bydd arbenigedd a chyd-destunau lleol yn cael eu cydnabod drwy hyblygrwydd yn y cymorth a gynigir.

Ffyddlondeb Sicrwydd

- 116.** Yn unol â bwriad strategol y rhaglen fel y nodir yn y Cyflwyniad, mae'r rhaglenni Cyflogaeth â Chymorth mwyaf effeithiol yn dangos ffyddlondeb i'r model Cyflogaeth â Chymorth pum cam. Felly, bydd Cysylltu â Gwaith yn cael ei danategu gan system Asesu Ffyddlondeb i sicrhau bod gwasanaethau o ansawdd uchel yn cael eu datblygu a'u darparu'n gyson. Bydd DWP yn gyfrifol am gaffael y system Asesu Ffyddlondeb a dylai Cyrff Atebol ymgysylltu'n weithredol â'r broses hon.
- 117.** Bydd y system Asesu Ffyddlondeb yn cynnwys hunanasesu ac asesu allanol. Bydd yr asesiad allanol yn cael ei ddarparu gan drydydd parti a bydd yn cynnwys asesiadau wedi'u sgorio o wasanaethau, ochr yn ochr ag adroddiad llawn a chyd-gynhyrchu cynllun gweithredu gyda'r Cyrff Atebol/Partneriaid Cyflenwi ar gyfer gwella. Bydd asesiadau'n cael eu cynnal wyneb yn wyneb mewn safleoedd cyflenwi trwy gasglu tystiolaeth a chyfweliadau.
- 118.** Bydd pob Asesiad Ffyddlondeb yn cael eu cynnal yn erbyn y raddfa briodol ar gyfer y gefnogaeth a ddarperir – IPS-25⁹ neu'r SEQF byrrach.¹⁰ Bydd iaith y graddfeydd yn cael eu haddasu, mewn cydweithrediad ag arbenigwyr Cyflogaeth â Chymorth, i'w gwneud yn berthnasol i'r cyd-destun Cysylltu â Gwaith heb ymwahanu o'r sylfaen dystiolaeth bresennol.
- 119.** Bydd yr holl Gyrff Atebol a/neu eu Partneriaid Cyflenwi yn derbyn Asesiad Ffyddlondeb cychwynnol gan y darparwr Asesu Ffyddlondeb allanol ar ôl mis 12 o'r Cyfnod Cyflenwi. Bydd DWP a'r darparwr Asesu Ffyddlondeb Trydydd Parti yn gweithio gyda Chyrff Atebol i bennu'r amserlen ar gyfer Asesiadau Ffyddlondeb.
- 120.** Wrth baratoi ar gyfer yr asesiad allanol cychwynnol, bydd yn ofynnol yn gyntaf i bob Corff Atebol a/neu eu Partneriaid Cyflenwi gynnal hunanasesiad mewnol. Bydd hefyd yn ofynnol i bob Corff Atebol a/neu eu Partneriaid Cyflenwi gwblhau hunanasesiadau rhwng derbyn asesiad allanol. Bydd deunyddiau yn cael eu darparu gan yr Aseswr Ffyddlondeb Trydydd Parti.
- 121.** Mae cydweithredu â'r system Asesu Ffyddlondeb yn amod o'r Grant. Mae ymgysylltu ag hunanasesiadau neu asesiadau allanol, a chyd-gynhyrchu cynlluniau gweithredu ar gyfer gwella gwasanaethau, yn amodau ac yn rhan o'r Fframwaith Perfformiad ac Ymgysylltu (gweler Nodyn Technegol: Cyffredinol). Bydd angen i Gyrff Atebol a/neu eu Partneriaid Cyflenwi ymgysylltu'n llawn â'r broses asesu.

⁹ ipsworks.org/wp-content/uploads/2017/08/IPS-Fidelity-Scale-Eng1.pdf

¹⁰ www.base-uk.org/SEQF_Model_Fidelity

- 122.** Bydd sgoriau, adroddiadau a chynlluniau gweithredu wedi eu cyd-gynhyrchu yn cael eu rhannu gyda'r DWP gan y darparwr Sicrwydd Ffyddlondeb er gwybodaeth ac i helpu'r DWP i ddarparu cymorth ychwanegol lle bo angen. Nid yw sgoriau canlyniadol o Asesiad Ffyddlondeb yn rhan o'r Fframwaith Perfformiad ac Ymgysylltu, felly ni fydd Mesurau Perfformiad ynghlwm wrth sgoriau Asesu Ffyddlondeb.
- 123.** Bydd gwybodaeth fanylach am broses a gofynion Asesu Ffyddlondeb yn cael ei rhannu gan DWP yn ystod y Cyfnod Gweithredu.

Strategaeth Marchnata a Chyfathrebu

- 124.** Gall codi ymwybyddiaeth o Cysylltu â Gwaith ymhlith cyfranogwyr cymwys ac addas mewn ardaloedd lleol helpu i feithrin ymddiriedaeth ac annog cyfranogiad. Bydd hyn yn fwyaf effeithiol os caiff ymwybyddiaeth ei hadeiladu cyn i ardaloedd fynd yn fyw gyda Cysylltu â Gwaith.
- 125.** Er mwyn codi ymwybyddiaeth, dylai Cyrff Atebol hyrwyddo Cysylltu â Gwaith, gan sicrhau ei fod yn cael ei adnabod ar draws eu hardal leol. Dylai hyn gynnwys:
- Sicrhau mynediad hawdd at wybodaeth ar y rhaglen drwy gyfryngau cymdeithasol, ar-lein ac argraffu.
 - Gwneud gwybodaeth yn hygyrch mewn fformatau sy'n addas ar gyfer pobl â nam ar y synhwyrâu a/neu mewn ieithoedd eraill.
 - Defnyddio rhwydweithiau presennol a newydd i Gysylltu â Gwaith ar draws ystod o systemau.
- 126.** Bydd DWP yn darparu Canllaw Brandio Cysylltu â Gwaith a fydd yn cynnwys gwybodaeth am y defnydd o'r enw Cysylltu â Gwaith ac unrhyw ofynion brandio cenedlaethol, yn ogystal â deunyddiau i gefnogi Cyrff Atebol i ystyried y gofynion hyn mewn unrhyw ddeunydd cyhoeddusrwydd, marchnata neu gyfathrebu.
- 127.** Ni ddylai deunyddiau a gynhyrchir gan Gyrff Atebol effeithio'n andwyol ar enw da'r rhaglen, na'r Llywodraeth. Er enghraifft, ni ddylai deunyddiau marchnata gynnwys cyfathrebiadau neu negeseuon a allai arwain at sylw niweidiol yn y cyfryngau neu y gellid eu camddeall neu eu camddechongli.
- 128.** Nid oes angen cyflwyno cynhyrchion marchnata a chyfathrebu i'r DWP i gael sicrwydd ansawdd, ond gall Cyrff Atebol gyflwyno cynhyrchion i gael eu gwirio os byddent yn gweld bod hynny'n ddefnyddiol.

Cyllid grant

- 129.** Er mwyn cefnogi'r gweithredu, bydd y taliad Grant Cysylltu â Gwaith yn cael ei wneud bob mis mewn ôl-ddyledion ar gyfer gweithgareddau cynllunio a gweithredu yn ystod y cyfnod gweithredu, a chwarterol mewn ôl-ddyledion ar gyfer y Cyfnod Cyflenwi. Bydd hyn yn seiliedig ar:
- Proffil ariannol y Corff Atebol wedi'i fformatio a'i broffilio fel y nodir yn y categorïau Cofrestr Cost a Ganiateir Catagoriau Cost, fel y nodir yn y Gofrestr Costau Grant.
 - Dilysu costau a hawlir gydag unrhyw addasiad i symiau a dalwyd yn erbyn y gwerth a hawlir yn erbyn ceisiadau ad-dalu costau Misol neu Chwarterol (fel y bo'n berthnasol) dilynol.
- 130.** Wedi hynny, bydd y Grant yn cael ei dalu i'r Corff Atebol priodol bob chwarter mewn ôl-ddyledion yn seiliedig ar:
- Proffil ariannol y Corff Atebol wedi'i fformatio a'i broffilio fel y nodir yn y categorïau Cofrestr Cost a Ganiateir Catagoriau Cost, fel y nodir yn y Gofrestr Costau Grant.
 - Dilysu costau a hawlir gydag unrhyw addasiad i symiau a dalwyd yn erbyn y gwerth a hawlir yn erbyn ceisiadau ad-dalu costau chwarterol dilynol.
 - Er mwyn nodi y gall ceisiadau fod yn destun addasiad trwy adolygiadau ffurfiol, gweler adran Dilysu Costau am fanylion llawn.
- 131.** Yn ddarostyngedig i baragraff 129 uchod, bydd y Grant yn cael ei dalu mewn rhandaliadau chwarterol cyfunol. Yn ystod yr ymarfer dilysu costau bydd DWP yn gweithio ar y cyd â Chyrff Atebol i brofi'r broses ar y cychwyn a gweithredu'r gofynion angenrheidiol. Bydd DWP yn darparu'r cymorth perthnasol cyn a thrwy gydol y broses a bydd yn gwneud unrhyw addasiadau mewn modd amserol. Cynhelir yr ymarfer dilysu costau yn unol â'r darpariaethau a nodir yn yr adran Dilysu Costau i sicrhau mai dim ond Costau a Ganiateir sy'n cael eu hawlio, gyda phob elfen gost yn cael ei chefnogi drwy gofnodion ariannol a chofnodion eraill. Bydd yn cynnwys samplau ar draws costau a symiau a hawliwyd a ffynonellau sicrwydd eraill. Gellir atal neu addasu taliadau o'r Grat os yw Corff Atebol yn cynnwys Costau Heb eu Caniatu neu ni ellir dilysu costau a hawlir. Mae rhagor o fanylion wedi'u cynnwys yn y Nodyn Technegol y dyfodol: Mesur Perfformiad a Sicrwydd, a Nodyn Technegol: Dilysu Costau.

Cyfnod Ariannu

- 132.** Bwriedir i'r Cyfnod Ariannu redeg o ddyddiad cychwyn y Cytundeb Cyllido Grant a dod i ben ar 31 Mawrth 2030. Nid yw cyllid wedi'i warantu ac mae'n amodol ar gytundeb mewn adolygiadau gwariant a digwyddiadau cyllidol. Bydd Cyrff Atebol yn cydnabod y gallai addasu neu ganslo cyllid fod yn ganlyniad adolygiadau a digwyddiadau o'r fath a gall DWP derfynu'r Cytundeb Cyllido Grant os caiff cyllid ei dynnu'n ôl (fel y manylir yng nghymal 4.5 y Cytundeb Cyllido Grant). Yn ogystal â'r Cyfnod Gweithredu, a'r Cyfnod Cyflenwi, mae'r Cyfnod Cyflenwi yn cwmpasu dau gam pellach o weithgarwch gan y Corff Atebol:
- cyfnod lle mae Cyfranogwyr yn cael eu recriwtio a'u cefnogi (y cyfeirir ato yma fel y cam recriwtio), a
 - cyfnod lle mae'r recriwtio wedi dod i ben, ond mae cyfranogwyr presennol yn parhau i gael eu cefnogi (cyfeirir ato yma fel y cam cymorth yn unig).
- 133.** Yn ystod y cyfnod recriwtio, bydd Cyrff Atebol yn ceisio adnabod cyfranogwyr posibl, sefydlu Cymhwysedd ac Addasrwydd, a chefnogi cyfranogwyr naill ai wrth chwilio am swydd ac i gyflogaeth, neu i barhau i fod mewn cyflogaeth.
- 134.** Bydd yr Arbenigwr Cyflogaeth yn darparu uchafswm o 12 mis (365 diwrnod calendr) o gymorth i Gyfranogwr 'Allan o Waith', a chefnogaeth 4 mis (122 diwrnod calendr) i Gyfranogwr Cymorth Cadw 'Mewn Gwaith', yn amodol ar yr hyblygrwydd a ddisgrifir yn y Canllaw Grant a'r Nodyn Technegol: Cyffredinol.
- 135.** Yn amodol ar baragraff, dylai'r Cyrff Atebol ystyried dyddiad mae'r cyllid yn dod i ben a hyd cymorth rhaglenni wrth wneud penderfyniadau ar Gyfranogwyr sy'n ymuno â'r rhaglen yn y flwyddyn olaf i sicrhau eu bod wedi'u hariannu'n llawn. Wrth wneud cyfrifiadau am reoli'r cyfnod cymorth yn unig, dylai Cyrff Atebol gofio y bydd yr Arbenigwr Cyflogaeth yn darparu cymorth am hyd at 12 mis (365 diwrnod calendr) i Gyfranogwr 'Allan o Waith', a chefnogaeth 4 mis (122 diwrnod calendr) i Gyfranogwr Cymorth Cadw 'Mewn Gwaith', gyda'r hyblygrwydd a ddisgrifir yn adran Hyblygrwydd o'r Canllaw Grant a'r Nodyn Technegol: Cyffredinol.
- 136.** Bydd DWP yn cael sgysiau manwl a chydweithredol gyda Chyrff Atebol am drefniadau ar gyfer dod â Cysylltu â Gwaith i ben ar adeg briodol cyn cyrraedd y cyfnod cymorth yn unig.
- 137.** Ar y pwynt pontio o'r cyfnod recriwtio i'r cam cymorth yn unig, os yw'r Corff Atebol yn teimlo bod sail resymol dros dderbyn mwy i Gychwyn Rhaglen, gellir trafod hyn a lle bo'n briodol gall DWP ei ystyried fesul achos.
- 138.** Yn ystod cam cymorth yn unig y Grant, dylai'r Corff Atebol ystyried sut i gymryd y camau angenrheidiol i gau'r rhaglen ac, fel y bo'n briodol, trosglwyddo cyfranogwyr i gymorth arall.

Cyllid yn y Cyfnod Gweithredu

- 139.** Bydd pob Corff Atebol yn gallu gwneud cais am gostau sefydlu hyd at 5% o gyfanswm gwerth y Grant. Bydd y taliad yn cael ei wneud mewn ôl-ddyledion ac yn seiliedig ar anfoneb o gostau gwirioneddol. Bydd unrhyw gyllid a ddarperir i Gyrrff Atebol o dan adran 31 dyfarniad grant ar wahân, at ddibenion cyllido gweithgareddau gweithredu o fewn y Cyfnod Gweithredu, yn cael ei dynnu o'r Uchafswm sydd ar gael mewn cysylltiad â Cysylltu â Gwaith.
- 140.** Bydd costau sy'n ymwneud â'r Cyfnod Gweithredu yn cael eu proffilio yn y Gofrestr Costau Grant. Mae dwy elfen i hyn: yn gyntaf, cynllunio sy'n ymwneud â chynhyrchu'r Cynllun Cyflenwi ac unrhyw gost sy'n gysylltiedig â chyflwyno; ac yn ail, costau sy'n gysylltiedig â gweithredu. Gall y ddwy elfen hon gynnwys unrhyw Gostau a Ganiateir sy'n ofynnol ar gyfer gweithgareddau cynllunio a gweithredu. Ar gyfer ad-dalu Costau a Ganiateir a gafwyd, fel canllaw o gyfnod o tua chwe mis cyn dechrau'r Cyfnod Cyflenwi. Mae Cyrff Atebol yn cael eu hannog i drafod gyda'r DWP lle gall eu trefniant gweithredu fod yn wahanol i hyn.

Cyllid yn y Cyfnod Cyflenwi

- 141.** Sail y taliad yn ystod y Cyfnod Cyflenwi (yn dilyn y Cyfnod Gweithredu) yw ad-dalu Costau a Ganiateir a gafwyd. Bydd y taliad yn cael ei dalu hyd at uchafswm o'r gost a gofnodwyd yn y Gofrestr Costau Grant cymeradwy ar gyfer y Chwarter sy'n cael ei hawlio.
- 142.** Bydd ad-daliad o Gostau a Ganiateir a gafwyd yn cael eu gwneud bob chwarter mewn ôl-ddyledion yn seiliedig ar broffiliau cost y Gofrestr Costau Grant. Bydd ymarfer dilysu costau yn cael ei gynnal i sicrhau:
- Nid yw'r cyfanswm a hawlir yn fwy na'r cyfanswm yn y Gofrestr Costau Grant ar gyfer y Chwarter a hawliwyd.
 - Dim ond Costau a Ganiateir sydd wedi'u hawlio.
 - Mae'r symiau a hawliwyd yn cysoni â'r Cofrestr Cost a Ganiateir Catagoriau Cost a symiau a gymeradwywyd ar gyfer pob mis o'r chwarter.
 - Mae cyllid, y gyflogres a chofnodion eraill yn cefnogi pob cofnod a swm a hawlir yn llawn.
 - Bydd unrhyw addasiad talu (+/-) yn dilyn dilysu costau yn cael ei wneud trwy addasiad i'r taliad Chwarterol dilynol. Bydd y taliad grant terfynol yn cynnwys unrhyw addasiad o'r Chwarter blaenorol ac unrhyw addasiad terfynol ar gyfer y Chwarter olaf.
- 143.** Cyflwynir y broses ddilysu costau yn mharagraff 150 ar Nodyn Technegol: Cyffredinol. Bydd mwy o fanylion yn cael eu darparu yn y Nodyn Technegol yn y dyfodol: Dilysu Costau.

Tanwariant a Pherfformiad yn Erbyn Proffil Niferoedd

- 144.** Mae angen i Gynlluniau Cyflenwi proffilio faint sy'n Cychwyn Rhaglen posibl drwy gydol y Cyfnod Ariannu wedi'i dorri i lawr i Flynyddoedd Ariannol ac yn fisol o fewn Blynnyddoedd Ariannol. Bydd y taliad yn cael ei dalu hyd at uchafswm y gwerth a hawlir am y cyfnod perthnasol fel y'i cofnodwyd ym mhroffil y Gofrestr Costau Grant cymeradwy am yr un cyfnod.
- 145.** Mae gwariant ar Cysylltu â Gwaith yn flynyddol ac nid oes cyfleuster awtomatig i drosglwyddo tanwariant o un flwyddyn ariannol i'r llall. Cynghorir y Cyrff Atebol hynny sy'n credu y gallant ddangos cynllun clir ar gyfer gwariant sy'n symud o flwyddyn i flwyddyn i godi hyn gyda'r DWP.

Costau a Ganiateir

- 146.** Cofnodir rhestr lawn o'r Costau a Ganiateir yn y tab "Cofrestr Costau a Ganiateir" o'r Gofrestr Costau Grant a chymal 5.2 y Cytundeb Cyllido Grant. Dylai treuliau a chymorth rhesymol ar gyfer cymryd rhan mewn Cysylltu â Gwaith gael eu darparu gan y Corff Atebol/Partner Cyflenwi i Gyfranogwyr – er mwyn sicrhau nad yw cyfranogwyr yn waeth eu byd am fynychu'r ddarpariaeth. Mae'r rhain i'w cynnwys fel rhan o'r proffil gwariant misol ar draws y Cyfnod Cyllido.
- 147.** Ceir rhagor o fanylion am y Costau a Ganiateir yn y Nodyn Technegol: Cyffredinol.
- 148.** Er mwyn cael ei ystyried yn Gostau a Ganiateir, rhaid dangos yn glir bod yr holl gostau yn cael eu priodoli i ddarparu Cysylltu â Gwaith yn unig. Er enghraifft, rhaid i gostau Cyflogaeth Arbenigol fod yn ychwanegol at staff sy'n darparu darpariaethau cyflogaeth â chymorth presennol eraill.
- 149.** Gwaherddir cyllid dyblyg, felly bydd angen datgan unrhyw gyllid Trydydd Parti arfaethedig ar gyfer gweithgareddau sydd yr un fath neu'n debyg i Weithgareddau a Ariennir o'r Grant fel Cyllid Cyfatebol a bydd yn amodol ar ganiatâd ysgrifenedig ymlaen llaw gan DWP. Gweler y Cytundeb Cyllido Grant i gael rhagor o fanylion am Gyllid Dyblyg.

Dilysu costau

- 150.** Bydd taliadau'r Grant Cysylltu â Gwaith yn seiliedig ar ad-dalu Costau a Ganiateir a gaiff eu hysgwyddo a'u hawlio gan y Corff Atebol. Mae dilysu costau yn ofyniad hanfodol i sicrhau bod taliad yn cael ei wneud yn erbyn Costau a Ganiateir a amlinellir gan Gyrff Atebol o fewn eu Cofrestr Costau Grant a phroffiliau misol y cytunwyd arnynt. Bydd angen i Gyrff Atebol roi sicrwydd a bodloni gofynion a osodir gan DWP. Gweler Nodyn Technegol: Cyffredinol, a Nodyn Technegol yn y dyfodol: Dilysu Costau.

Costau Na Ellir eu Caniatáu

- 151.** Costau Heb eu Caniatáu yw unrhyw gostau nad ydynt yn Gostau a Ganiateir, gweler y Cytundeb Cyllido Grant am fanylion pellach ar gostau gwaharddedig.

Gwybodaeth Rheoli (MI) a Gofynion Adrodd

- 152.** Mae Cyrff Atebol i ddarparu'r MI penodedig yn unol â'r templed adroddiad MI y bydd DWP yn ei ddarparu. Mae DWP yn gofyn am yr MI at y dibenion canlynol:
- olrhain gwybodaeth i sicrhau bod amcanion Cysylltu â Gwaith yn cael eu bodloni drwy gyflenwi;
 - fel ffynhonnell dystiolaeth ar gyfer monitro a gwerthuso'r rhaglen; a
 - galluogi gweithgareddau gwerthuso ehangach megis dadansoddi effaith a samplau ar gyfer ymchwil.
- 153.** Mae'r DWP yn cydnabod y byddai'n well, lle bynnag y bo'n bosibl, pe bai modd awtomeiddio casglu MI (gan gynnwys Data Personol lle bo angen). Bydd disgwyl i Gyrff Atebol weithio gyda'r DWP ar ddatblygu systemau awtomatig. Bydd DWP hefyd yn cadw'r potensial ar gyfer awtomeiddio MI ymhellach dan adolygiad a diweddarau Cyrff Atebol yn unol â hynny. Gall hyn olygu bod rhai elfennau o MI sy'n dechrau fel casglu â llaw yn symud, ymhen amser, i gael eu awtomeiddio.
- 154.** Bydd manylion pellach ar ba ofynion MI sydd ar hyn o bryd yn ddigidol neu i'w hadrodd â llaw ynghyd â'u hamlder yn cael eu darparu yn y Nodyn Technegol MI y dyfodol. Sylwch y gall y gofynion penodol a restrir yn y Nodyn Technegol hwn gael eu diweddarau gan DWP o bryd i'w gilydd. Mae cyfle hefyd i gasglu nodiadau neu wybodaeth berthnasol sy'n rhoi cyd-destun ychwanegol i'r wybodaeth a adroddir. Dylai gynnwys diweddariadau ar y cynnydd a gyflawnwyd dros y cyfnod blaenorol.
- 155.** Ar gyfer ad-dalu Costau a Ganiateir, mae'n ofynnol i Gyrff Atebol gadw yr holl wariant sy'n gysylltiedig â Cysylltu â Gwaith dros y Chwarter fel cyfanswm cronol o ddechrau'r rhaglen yn erbyn pob math o wariant a nodwyd. Gweler yr adran Gyllido Grant ar gyfer y model talu a'r costau.
- 156.** Gall yr adroddiad templed MI ac amllder ei ddychwelyd newid cyn ac yn ystod gweithrediad y rhaglen. Bydd Cyrff Atebol yn cael gwybod am unrhyw newidiadau lle bo angen.
- 157.** Mae'r DWP yn disgwyl monitro gwybodaeth enillion trwy Enillion Amser Real (RTE) ar gyfer Cyfranogwyr cyflogedig. Fodd bynnag, bydd angen i Gyrff Atebol a/neu Bartneriaid Cyflenwi gael a chadw tystiolaeth i roi sicrwydd ynghylch yr oriau a weithiwyd, hyd cyflogaeth a rolau swyddi. Ar gyfer Cyfranogwyr MAPPA/SCR, gall gwybodaeth i gefnogi canlyniadau (i'w cadw yn glerigol) gynnwys gwybodaeth a dogfennaeth a ddarperir gan y cyflogwr a slipiau cyflog. Manylir ar y broses caisiadau MAPPA/SCR yn Nodyn Technegol: Canlyniadau Swyddi.
- 158.** Nid yw'r data a ddarperir gan Gyllid a Thollau Ei Fawrhydi (CThEF) yn cynnwys enillion o hunangyflogaeth. Felly, bydd Canlyniadau Swyddi Hunangyflogedig yn seiliedig ar dystiolaeth o fasnachu yn ystod y cyfnod o hunangyflogaeth. Bydd Cyrff Atebol neu Bartneriaid Cyflenwi (ar ran Cyrff Atebol) yn olrhain ac yn cofnodi Canlyniadau Swyddi Hunangyflogedig eu hunain ac yn cyflwyno drwy'r system PRaP (gweler Nodyn Technegol y dyfodol: PRaP).

Mesur Perfformiad a Sicrwydd

Cyflwyniad

- 159.** Mae'r adran hon yn darparu trosolwg o'r disgwyliadau cyflenwi sy'n ymwneud ag ansawdd a pherfformiad, a'r cymorth a allai fod ar gael gan y DWP.
- 160.** Mae'r DWP wedi ymrwymo i safonau uchel iawn o'i darpariaeth a ariennir gan Grant ac yn annog gwelliant parhaus.

Disgwyliadau Perfformiad

- 161.** Bydd perfformiad yn cael ei fesur yn erbyn Templed Proffil y Corff Atebol a'r Mesurau Perfformiad fel yr amlinellir isod. Bydd Cyrff Atebol yn darparu'r Grant yn unol â'r Amcanion y Cytunwyd Arnynt, a bydd perfformiad pob Corff Atebol yn cael ei fesur yn erbyn y Mesurau Perfformiad.

Mesurau Perfformiad

- 162.** Y lefelau perfformiad a nodir isod yw beth mae'r DWP yn disgwyl i Gyryff Atebol eu cyflawni. Bydd Mesur yn erbyn y Mesurau Perfformiad hyn yn dod i rym hyd at uchafswm o 6 mis ar ôl cychwyn Cyfnod Cyflenwi'r Corff Atebol (i'w bennu gan DWP fesul achos ar gyfer pob Corff Atebol). Bydd DWP yn mesur perfformiad pob Corff Atebol yn unol â'r Mesurau Perfformiad yn erbyn cromlin perfformiad a grëwyd gan ddadansoddwyr i fyfyrion a chymryd i ystyriaeth cyfnodau amser gwahanol. Dylid ystyried hyn wrth ddatblygu'r Cynllun Cyflewni a'r Gofrestr Cost Grant. Bydd DWP yn adolygu ac yn addasu'r cromlin perfformiad os yw'n briodol o bryd i'w gilydd. Yn dilyn unrhyw addasiadau, bydd DWP yn mesur perfformiad pob Corff Atebol yn fisol a chwarterol yn unol â'r cromlin perfformiad wedi'i haddasu a/neu'r Mesurau Perfformiad (fel y bo'n berthnasol). Wrth gomisiynu neu gontractio ar gyfer cyflawni, dylai Cyrff Atebol ganiatáu i berfformiad gronni yn erbyn y lefelau hyn dros chwe mis cyntaf y Cyfnod Cyflenni.
- 163.** Mae'r DWP yn cydnabod bod lles yr economi yn y dyfodol ac amgylchiadau Cyfranogwyr yn ffactorau pwysig wrth gyfrannu at lefel y perfformiad. O ganlyniad, y ffactor llwyddiant pwysicaf ar gyfer Cysylltu â Gwaith, fel y mae ar gyfer unrhyw raglen, yw i ba raddau y mae'n sicrhau effaith ar gyflogaeth y tu hwnt i'r hyn a fyddai wedi digwydd heb y gefnogaeth - amcangyfrifir hyn drwy'r gwerthusiad fel y disgrifir yn adran Gwerthuso a Dysgu Lleol cyflawnir yr effaith uchaf trwy ddarparu'r gefnogaeth fwyaf effeithiol sy'n canolbwyntio ar y grwpiau mwyaf priodol. Felly, mae'r Mesurau Perfformiad wedi'u gosod i helpu i reoli'r ddarpariaeth mewn modd amserol sy'n debygol o gael yr effaith fwyaf. Gyda'r cyd-destun hwnnw gellir addasu'r Mesurau Perfformiad y cytunwyd arnynt gan DWP yn yr Adolygiad Blynyddol (gweler yr adran Adolygiad Grant Blynyddol am ragor o wybodaeth).

- 164.** Ochr yn ochr ag ymgysylltu'n rheolaidd â Chyrff Atebol i ddeall beth sy'n mynd yn dda a beth sy'n profi'n heriol, bydd DWP yn adolygu perfformiad trwy ddadansoddi ffurflenni MI, ac unrhyw MI awtomatig arall a dderbynnir gan DWP, yn erbyn y Mesurau Perfformiad canlynol bob mis a bydd yn cydlynu cymorth perfformiad priodol.

MESURAU PERFFORMIAD

Dechrau Mewn Swydd

- O leiaf 50% o gyfanswm Dechreuwy'r Rhaglen yn dechrau enillion cyntaf (Cyfranogwyr 'Allan o Waith').
- I'w gyflawni hyd at 456 diwrnod calendr o ddyddiad dechrau'r rhaglen i'r Cyfranogwr, neu os caiff ei ymestyn hyd at 638 diwrnod calendr o'r dyddiad dechrau.

Sylwch mai enillion cyntaf yw **unrhyw** enillion a ganiateir a gofnodir gan ddata TWE CThEF.

Canlyniadau

(Gweler Nodyn Technegol: Canlyniadau Swyddi)

- O leiaf 40% o gyfranogwyr 'Allan o Waith' o gyfanswm Dechreuwy'r Rhaglen yn dechrau cyflawni Canlyniad Swydd Trothwy Is. Cyfrifo trothwyon enillion (9 awr x 13 wythnos x NLW) a chyfwerth hunangyflogedig wedi'i fesur dros 13 wythnos gronnol.
- I'w gyflawni hyd at 456 diwrnod calendr o ddyddiad dechrau'r Cyfranogwr, neu os caiff ei ymestyn hyd at 638 diwrnod calendr o'r dyddiad dechrau.

-
- O leiaf 29% o gyfranogwyr 'Allan o Waith' o gyfanswm Dechreuwy'r Rhaglen yn dechrau cyflawni Canlyniad Swydd Trothwy Uwch. Cyfrifo trothwyon enillion (18 awr x 26 wythnos x NLW) a chyfwerth Hunangyflogedig wedi'i fesur dros 26 wythnos gronnol.

- I'w gyflawni hyd at 456 diwrnod calendr o ddyddiad dechrau'r Cyfranogwr, neu os caiff ei ymestyn hyd at 638 diwrnod calendr o'r dyddiad dechrau.

-
- O leiaf 80% o Gyfranogwyr Cymorth Cadw 'Mewn Gwaith' i gyflawni Canlyniad Swydd Trothwy Uwch (uwch yn unig – Cyflogedig a Hunangyflogedig). Cyfrifo trothwyon enillion (18 awr x 26 wythnos x NLW) a chyfwerth hunangyflogedig wedi'i fesur dros 26 wythnos gronnol.

- I'w gyflawni hyd at 365 diwrnod calendr o ddyddiad dechrau'r Cyfranogwr.
-

Gweler Nodyn Technegol y Dyfodol: Mesur Perfformiad a Sicrwydd am fwy o fanylion.

Gwerthuso a Dysgu Lleol

- 165.** Er mwyn darparu atebolrwydd am y gwariant a ymrwymwyd ar Cysylltu â Gwaith (yn gymesur â'i raddfa fel rhaglen fawr), nod DWP yw sefydlu tystiolaeth ar effaith, gwerth am arian a darpariaeth Cysylltu â Gwaith. Mae angen hefyd darparu dysgu a fydd yn cefnogi DWP a Chyrff Atebol i wella'r modd y darperir Cysylltu â Gwaith ac ymyriadau yn y dyfodol.
- 166.** Felly, mae'r DWP yn bwriadu cynnal gwerthusiad cenedlaethol o Cysylltu â Gwaith a gall gomisiynu sefydliad gwerthuso Trydydd Parti i ymgymryd â hyn neu elfennau ohono. Mae'n ofynnol i Gyrff Atebol a Phartneriaid Cyflenwi gymryd rhan weithredol yn y gwerthusiad cenedlaethol ac i gefnogi ymgysylltiad pob math o gyfranogwyr ymchwil a all gynnwys cyfranogwyr posibl y rhaglen (ar ôl derbyn 'Datganiad o Ddiddordeb' ymlaen), Cyfranogwyr y rhaglen, staff mewn Cyrff Atebol a Phartneriaid Cyflenwi, cyflogwyr, rhanddeiliaid ehangach (fel staff mewn Sefydliadau Cefnogi neu wasanaethau cymorth sy'n ymwneud â chymorth integredig) a grwpiau cyfranogwr ymchwil eraill a nodwyd gan DWP, gyda'r gwerthusiad cenedlaethol. Fel rhan o gefnogi ymgysylltiad cyfranogwyr ymchwil, bydd angen i Gyrff Atebol a Phartneriaid Cyflenwi gymryd camau i alluogi arolygon ac ymchwil ansoddol (er enghraifft, darparu cofnodion enghreifftiol, hyrwyddo cyfleoedd i gymryd rhan mewn ymchwil a darparu mynediad ar gyfer ymweliadau safle).
- 167.** Bydd gofyn i Gyrff Atebol ddarparu data personol yn ddiogel i alluogi DWP ac unrhyw sefydliad gwerthuso Trydydd Parti a benodir gan DWP i gynnal ymchwil a dadansoddi fel rhan o'r gwerthusiad cenedlaethol, gan gynnwys drwy gydymffurfio â gofynion MI (gweler yr adran Gwybodaeth Rheoli a Gofynion Adrodd) a thrwy gymryd camau ychwanegol lle gofynnir iddynt gasglu a storio manylion enghreifftiol (fel dynodwyr a manylion cyswllt) ar gyfer pob math o gyfranogwyr ymchwil (fel y disgrifir yn yr adran Gwerthuso a Dysgu Lleol) a rhannu'r manylion sampl hyn gyda'r DWP a/neu sefydliad gwerthuso Trydydd Parti a benodwyd gan DWP. Rhaid i Gyrff Atebol sicrhau bod y data a gofnodir ac a ddarperir o safon gyson uchel o gywirdeb, cyflawnrwydd ac amseroldeb.
- 168.** Bydd y gwerthusiad cenedlaethol yn canolbwyntio ar amcangyfrif effaith ar gyflogaeth barhaus, enillion, canlyniadau iechyd a lles i Gyfranogwyr, nodi ffactorau achosol sydd wedi arwain at effeithiau, cynnal dadansoddiad cost budd ac asesu'r broses gyflenwi. Er mwyn rheoli baich cyfranogwyr ymchwil, gan y bydd DWP yn cynnal arolygon gyda chyfranogwyr y rhaglen fel rhan o'r gwerthusiad cenedlaethol, dylai Cyrff Atebol drafod gyda'r DWP yr amseriad a'r goblygiadau cyn dechrau gwaith maes arolwg gyda'r grŵp hwn fel rhan o unrhyw weithgareddau ymchwil neu werthuso lleol y gallant eu cynnal.

- 169.** Gall Cyrff Atebol dderbyn arweiniad pellach ar osgoi dyblygu ymdrech gyda'r gwerthusiad cenedlaethol a lleihau'r baich ar gyfranogwyr ymchwil fel rhan o unrhyw weithgareddau ymchwil neu werthuso lleol y gall cyrff atebol eu cynnal (gweler Nodyn Technegol: Cyffredinol am ragor o wybodaeth am y gofyniad i gasglu dysgu lleol, a all gynnwys cynnal gwerthusiad proses lleol cymesur).
- 170.** Bydd DWP yn darparu cyngor ac arweiniad i gefnogi Cyrff Atebol a Phartneriaid Cyflenwi gyda'u hymrwymadau i gymryd rhan weithredol yn y gwerthusiad cenedlaethol, gan gynnwys ar ddarparu data at ddibenion gwerthuso.

Twyll

- 171.** Dylai Cyrff Atebol sicrhau bod Partneriaid Cyflenwi yn ddilys, wedi'u cymhwyso'n briodol, ac yn gallu cyflawni'r Gweithgareddau a Ariennir gofynnol, a bod defnyddio'r Partner Cyflenwi gan y Corff Atebol yn cynrychioli gwerth am arian. Gall hyn gynnwys y Corff Atebol sy'n cynnal diwydrwydd dyladwy, gwiriadau cyn caffael, rheoli perfformiad parhaus yr holl Partneriaid Cyflenwi a'r Corff Atebol sy'n gwneud taliadau mewn ôl-ddyledion i'r holl Partneriaid Cyflenwi.
- 172.** Dylai Cyrff Atebol sicrhau bod trefniadau cytundebol gyda Phartneriaid Cyflenwi yn cefnogi archwilio a sicrwydd priodol, gyda gwybodaeth a hawliau mynediad wedi'u cynnwys ym mhob trefniant (yn unol â chymal 8.2 y Cytundeb Cyllido Grant).
- 173.** Os yw'r Corff Atebol yn gwybod neu'n amau, neu os dylai wybod neu amau, bod gweithgarwch twyllodrus o unrhyw fath wedi digwydd mewn cysylltiad â Cysylltu â Gwaith neu'r Grant, rhaid i'r Corff Atebol hysbysu'r DWP ar unwaith gan ddarparu manylion llawn am y gweithgaredd twyllodrus a amheuir, gan gynnwys ond heb fod yn gyfyngedig i, natur, cwmpas, a chyfanswm gwerth ariannol y gweithgaredd sydd i'w adrodd.

TAW

- 174.** Y swm a bennir yn y Llythyr Cyllido Grant a'r Cytundeb Cyllido Grant yw'r cyfanswm a allai fod yn daladwy gan DWP, ac ni fydd unrhyw swm ychwanegol yn daladwy i gyfrif am unrhyw TAW y gallai fod yn rhaid i bob Corff Atebol ei dalu i CThEF (neu gorff cyfatebol o'r fath).
- 175.** Os yw'r Corff Atebol yn wynebu TAW gan gyflenwyr Trydydd Parti, rhaid iddynt hawlio hyn yn ôl eu hunain. Ni ddylid trosglwyddo costau TAW i'r DWP ac nid yw costau TAW yn gyfystyr â chostau a ganiateir.
- 176.** Os codir TAW ac na ellir ei adfer, byddai disgwyl i Gyrrff Atebol amsugno'r gost hon. Y swm a bennir yn y Llythyr Cyllido Grant a'r Cytundeb Cyllido Grant yw'r cyfanswm sy'n daladwy gan y DWP, ac ni fydd unrhyw swm ychwanegol yn daladwy i gyfrif am unrhyw TAW y gallai fod yn rhaid i bob Corff Atebol ei dalu i CThEF (neu gorff cyfatebol o'r fath).

Trin Data a Diogelwch

- 177.** Rhaid i bob Corff Atebol sicrhau, wrth gyflawni'r Gweithgareddau a Gyllidir, ei fod yn cydymffurfio â'i holl rwymedigaethau o dan Reoliad Diogelu Data Cyffredinol y DU (UK General Data Protection Regulation (UK GDPR) a Deddf Diogelu Data 2018 mewn perthynas â phrosesu data personol a chategori arbennig. Os bydd cais Rhyddid Gwybodaeth yn cael ei gyflwyno, bydd y Corff Atebol yn gyfrifol am bob agwedd sy'n ymwneud â chyflwyno'r rhaglen. Fodd bynnag, bydd DWP yn gyfrifol am geisiadau mewn perthynas â bwriad strategol a pholisi.
- 178.** Rhaid i Gyrff Atebol gydnabod a gweithredu yn unol â'u dyletswydd gofal i amddiffyn oedolion bregus sydd wedi cofrestru ar y rhaglen yn ystod yr holl weithgareddau sy'n gysylltiedig â hi. Mae hyn yn cynnwys sicrhau bod holl staff y Corff Atebol, Partneriaid Cyflenwi a chyflogwyr wedi'u hyfforddi'n briodol a bod gwiriadau cefndir digonol wedi'u cynnal i ddiogelu pawb sy'n ymgysylltu â'r gwasanaeth Cysylltu â Gwaith (waeth beth fo'r cam rhyngweithio) yn unol â pholisi diogelu presennol y Corff Atebol ar gyfer oedolion bregus.
- 179.** Dylai Cyrff Atebol sicrhau bod gwybodaeth yn cael ei diogelu ynghyd â systemau, offer a phrosesau TG sy'n cefnogi ei defnydd. Rhaid i Gyrff Atebol ddangos lefel briodol o ddiogelwch, er enghraifft safon ISO/IEC27001.
- 180.** Dylai Cyrff Atebol fod yn ymwybodol y bydd DWP yn gweithredu i'w polisiau trin data a chadw dogfennau sy'n bodoli eisoes.

Adolygiad Blynyddol o'r Grant

- 181.** Bydd DWP yn cynnal Adolygiad Blynyddol o'r Grant Cysylltu â Gwaith. Bydd DWP yn ystyried cyflwyno'r Gweithgareddau a Ariennir yn erbyn y Cynllun Cyflenwi a'r Templed Proffil.
- 182.** Gall pob Adolygiad Blynyddol arwain at y DWP benderfynu (er enghraifft, mae hon yn rhestr anghyfngedig):
- Dylai'r Gweithgareddau a Ariennir a'r Cytundeb Cyllid Grant barhau yn unol â'r cynlluniau presennol.
 - Bydd cynnydd neu ostyngiad yn y Grant Cysylltu â Gwaith am y cyfnod o 12 mis yn dilyn yr adolygiad blynyddol perthnasol.
 - Bydd yr Amcanion y Cytunwyd Arnynt yn cael eu hail-broffilio a'u cytuno.
 - Bydd y Corff Atebol yn rhoi Cynllun Gweithredu Adfer drafft i'r DWP (fel y'i diffinnir yn y Cytundeb Cyllido Grant) sy'n nodi'r camau y bydd y Corff Atebol yn eu cymryd i wella'r gwaith o gyflawni'r Gweithgareddau a Gyllidir.
 - Bydd DWP yn adennill unrhyw Arian Heb ei Wario (fel y'i diffinnir yn y Cytundeb Cyllido Grant).
 - Bydd y grant yn cael ei derfynu yn unol â'r Cytundeb Cyllido Grant.
 - Bu Digwyddiad Rhagosodedig (fel y'i diffinnir yn y Cytundeb Cyllido Grant).
 - Dylid cymryd unrhyw gamau eraill y mae DWP yn eu hystyried o dan yr amgylchiadau.

Amserlen

- 183.** Mae'r DWP yn disgwyl dull graddol o weithredu, gan gydnabod y gallai ffactorau lluosog effeithio pan fydd pobl yn Cychwyn Rhaglen yn dechrau mewn Ardal Gyflenwi, fel:
- profiad o ddarparu Cyflogaeth â Chymorth,
 - argaeledd dull masnachol ymarferol o osod Partneriaid Cyflenwi mewn lle,
 - profiad o gynhyrchu Cynlluniau Cyflenwi, a
 - blaenoriaethau lleol sy'n cystadlu.
- 184.** Bydd DWP yn gweithio i gytuno i weithredu yn raddol o fewn cyfnodau penodol, gan ddefnyddio gwybodaeth yn y Cynlluniau Cyflenwi.
- 185.** Bydd dyddiadau ar gyfer cyflwyno'r Cynllun Cyflenwi yn cael eu trafod yn unigol gyda Chyrff Atebol yn dilyn cyhoeddi'r canllawiau hyn. Ceir rhagor o wybodaeth yng Nghanllawiau'r Cynllun Cyflenwi.
- 186.** Gall Cyrff Atebol gael gwybodaeth a chefnogaeth ynghylch proses y Cynllun Cyflenwi drwy anfon cwestiynau i'r DWP drwy'r mewnflwch canlynol drwy gydol proses y Cynllun Cyflenwi laenquiries.supportedemploymentprogramme@dwp.gov.uk.
- 187.** Bydd DWP yn anelu at asesu Cynllun Cyflenwi pob Corff Atebol yn amserol, ond efallai na fydd penderfyniadau'n syth, ac efallai y bydd angen diweddarau Cynlluniau Cyflenwi mewn proses ailadroddol gyda'r DWP yng ngoleuni trafodaethau am y cynnwys. Bydd y Cynllun Cyflenwi yn cael ei werthuso yn unol â Phroses Arfarnu'r Cynllun Cyflenwi a nodir yn nogfen Canllawiau'r Cynllun Cyflenwi i sicrhau ei bod yn bodloni'r safon ofynnol ar gyfer cytundeb. Nid cystadleuaeth rhwng ardaloedd yw hon i gael mynediad at gyllid Cysylltu at Waith.
- 188.** Unwaith y bydd Cyrff Atebol yn derbyn cadarnhad bod DWP wedi cytuno ar eu Cynllun Cyflenwi, bydd Cytundeb Cyllido Grant yn cael ei lunio ar yr un telerau i raddau helaeth â'r rhai a ddarperir yn ystod lansiad Cysylltu â Gwaith. Bydd y Cyfnod Gweithredu yn adlewyrchu faint o weithgarwch sydd ei angen ym mhob Ardal Gyflenwi. Bydd DWP yn gwneud pob ymdrech i hysbysu Cyrff Atebol cyn gynted â phosibl os bydd angen addasu'r llinell amser.
- 189.** Bydd llinell amser Cysylltu â Gwaith yn cynnwys y camau isod (gyda manylion ychwanegol wedi'u nodi yng Nghanllawiau'r Cynllun Cyflenwi):
- Cyfnod paratoi'r Cynllun Cyflenwi.
 - Dyddiad cau'r Cynllun Cyflenwi.
 - Cyhoeddwyd Cytundeb Cyllid Grant.
 - Cyfnod Ariannu wedi'i gadarnhau.
 - Cyfnod Gweithredu Parhaus.

Atodiadau

Atodiad A – Geirfa Termau a Thalfyriadau

TERM	DISGRIFIAD
Mynediad at Waith	Mae Mynediad at Waith yn grant dewisol personol sy'n cefnogi recriwtio a chadw pobl anabl mewn cyflogaeth gynaliadwy â thâl, fel y manylir ymhellach yn Atodiad C (Rhaglenni a Ariennir yn Genedlaethol gan y DWP) o Nodyn Technegol: Cyffredinol.
Cyrff Atebol	Awdurdod arweiniol o fewn yr Ardal Gyflenwi ddiffiniedig, a fydd yn cymryd cyfrifoldeb cyffredinol fel derbynnydd y Grant am arwain gweithrediad Cysylltu â Gwaith ar draws yr Ardal Gyflenwi.
Aelod(au) Ychwanegol Ardal Gyflenwi	Yn golygu, lle bo hynny'n berthnasol, aelod o'r Ardal Gyflenwi ac eithrio'r Corff Atebol.
Amcanion Cytunedig	Templed Proffil y Corff Atebol fel y cytunwyd gan DWP ac fel y nodir yn Atodiad 9 (Cofrestr Costau Grant) y Cytundeb Cyllido Grant, a'r Mesurau Perfformiad a nodir yn Atodiad 6 (Mesuriadau Perfformiad) y Cytundeb Cyllido Grant.
Costau a Ganiateir	Mae'n golygu'r gwariant a wynebir gan y Corff Atebol neu Aelod Ychwanegol Ardal Gyflenwi yn ystod y Cyfnod Ariannu at ddibenion cyflawni'r Gweithgareddau a Ariennir sydd naill ai'n dod o fewn y categorïau a restrir yn y tab 'Cofrestr Costau a Ganiateir' y Gofrestr Costau Grant, neu sydd wedi'i restru yng nghymal 5.2 y Cytundeb Cyllido Grant, ac yn cydymffurfio ym mhob ffordd â'r rheolau cymhwysedd a nodir yng nghymal 5 y Cytundeb Cyllido Grant.
Categoriâu Cost Cofrestr Cost a Ganiateir	Mae'r ystyr fel y nodir yn y Nodyn Technegol: Cyffredinol.
Adolygiad Blynyddol	Adolygiad blynyddol o'r Grant i bob Corff Atebol a gynhelir gan DWP yn unol â chymal 6 y Cytundeb Cyllido Grant.
Ardal(oedd) Cyflenwi	Yn golygu, lle bo'n berthnasol, yr ardal y bydd y Corff Atebol yn darparu Cysylltu â Gwaith.
Partner Cyflenwi	Partner Trydydd Parti a gyfarwyddir gan y Corff Atebol i gyflawni unrhyw ran o Cysylltu â Gwaith ar ran y Corff Atebol yn y Maes Cyflenwi.
Cyfnod Cyflenwi	Yn golygu yng nghylch bywyd Cysylltu â Gwaith, y cyfnod o amser pan fo'r Corff Atebol yn cyflawni'r ddarpariaeth, yn dilyn y Cyfnod Gweithredu.
Cynllun Cyflenwi	Y cynllun ar gyfer yr Ardal Gyflenwi sy'n cwmpasu'r Cyfnod Ariannu llawn sy'n nodi sut y bydd y Corff Atebol yn darparu Cysylltu â Gwaith, yn yr Ardal Gyflenwi perthnasol.
Proses Arfarnu'r Cynllun Cyflenwi	Yn golygu methodoleg arfarnu Cynllun Cyflenwi DWP a nodir yn y ddogfen "Canllawiau Cynllun Cyflenwi" (gweler Atodiad A o'r Canllaw Grant), a ddefnyddir i benderfynu pwy ddylai fod yn derbyn grantiau.

TERM	DISGRIFIAD
Canllawiau'r Cynllun Cyflenwi	Y ddogfennaeth a gefnogir yn Atodiad A o'r Canllaw Grant, i gefnogi datblygiad Cynlluniau Cyflenwi.
Anabledd / Person Anabl	Mae'r ystyr wedi'i nodi yn Atodiad B (Cymhwysedd ac Addasrwydd) y Canllaw Grant hwn.
Cyllid Dyblyg	Mae'r ystyr a roddir yn y Cytundeb Cyllido Grant
Anweithgar yn Economaidd / Anweithgarwch Economaidd	Pobl nad ydynt mewn gwaith a naill ai ddim yn chwilio am waith neu ddim ar gael i weithio.
Meini Prawf Cymhwysedd ac Addasrwydd	Y meini prawf y mae'n rhaid eu bodloni er mwyn i Gyfranogwr posibl fod yn gymwys i gael cymorth ar Cysylltu â Gwaith, fel y manylir ymhellach yn Atodiad B (Cymhwysedd ac Addasrwydd) o'r Canllaw Grant hwn.
Cyflogedig	Yn golygu lle mae contract cyflogaeth rhwng unigolyn a chyflogwr, telir yr unigolyn drwy Talu Wrth Ennill (PAYE) gyda threth a chyfraniadau Yswiriant Gwladol Dosbarth 1 yn cael eu didynnu'n awtomatig, a bod gan yr unigolyn fynediad at fudd-daliadau gweithwyr.
Canlyniad Swydd Cyflogedig	Yn golygu Trothwy is yn golygu Canlyniad Swydd Cyflogedig Trothwy Is neu Ganlyniad Swydd Cyflogedig Trothwy Uwch.
Arbenigwr Cyflogaeth	Yr ymarferwyr, a gyflogir neu a ymgysylltir gan Gorff Atebol a/neu Aelod Ychwanegol Ardal Gyflenwi, sy'n cyflawni pob cam o gymorth cyflogaeth ar Cysylltu â Gwaith, sy'n gyfrifol am gefnogi pobl yn ôl i gyflogaeth â thâl a chefnogi'r rhai mewn cyflogaeth i aros mewn gwaith.
Mynegi diddordeb	Y cais y bydd angen i ddarpar gyfranogwyr ei gwblhau i alluogi'r Corff Atebol neu'r Partner Cyflenwi i gynnal gwiriad cymhwysedd rhagarweiniol ac i reoli'r achos trwy daith y Cyfranogwr.
Ffyddlondeb	Glynu wrth y model cyflogaeth â chymorth penodol.
Asesiad Ffyddlondeb	Adolygiad o arfer cyfredol i fesur pa mor agos y mae'r Corff Atebol neu'r Partner Cyflenwi yn glynu wrth fodelau Cyflogaeth â Chymorth (boed yn IPS neu SEQF) ac i ysgogi gwelliant parhaus.
Blwyddyn Ariannol	Mae hyn yn golygu rhwng 1 Ebrill a 31 Mawrth.
Gweithgareddau a Ariennir	Yn golygu'r gweithgareddau fel y nodir yn Atodiad 4 (Gweithgareddau a Gyllidir) y Cytundeb Cyllido Grant ac a ddisgrifir ymhellach yn y Canllaw Grant a Chynllun Cyflenwi (Atodiad 8 (Cynllun Cyflenwi Corff Atebol) y Cytundeb Cyllido Grant).

TERM	DISGRIFIAD
Cyfnod ariannu	Y cyfnod y mae DWP yn bwriadu sicrhau bod cyllid ar gael i Gyrrff Atebol. Bydd y cyfnod ar gyfer pob Corff Atebol yn dechrau ar y Dyddiad Cychwyn (fel y'i diffinnir yn y Cytundeb Cyllido Grant) ac yn dod i ben 31 Mawrth 2030. Wrth i gychwyn y ddarpariaeth fod yn raddol, bydd yr union Gyfnod Ariannu ar gyfer pob Ardal Gyflenwi yn cael ei nodi yn y Cytundeb Cyllido Grant.
Grant	Y symiau y bydd DWP yn eu talu i'r Corff Atebol yn unol â'r amodau a'r darpariaethau a nodir yn y Cytundeb Cyllido Grant.
Cofrestr Costau Grant	Yn golygu'r gofrestr lle cofnodir costau ar gyfer y Cyfnod Ariannu yn erbyn Costau a Ganiateir, wedi'u halinio â'r Blynnyddoedd Ariannol, a'u cofnodi mewn proffiliau gwariant misol wedi'u cynllunio. Mae Templed Cofrestr Costau Grant i'w ddefnyddio ar gyfer yr ymarfer hwn wedi'i gyhoeddi fel rhan o ddogfennaeth y Cynllun Canllaw Grant a'r Cynllun Cyflenwi.
Fformiwla Grant	Cyfrifir amcangyfrifon o gyfranau cyfranogwyr a chyfranau o gyllid ar gyfer pob Corff Atebol gan ddefnyddio fformiwla benodol ar gyfer Cysylltu â Gwaith, yn seiliedig ar feini prawf penodol. Mae'r amcangyfrifon a rennir yn y Canllaw Grant ar gyfer Dechreuwr Rhaglen mewn blwyddyn ariannol ar ei hanterth a chost uned dros oes y rhaglen. Mae'r amcangyfrifon hyn yn ddangosol yn unig, ac mae'r niferoedd o gyfranogwyr a swm y cyllid a ddyrannwyd i bob Corff Atebol yn cael eu pennu gan Gynllun Cyflenwi'r Corff Cyfrifol. Er mwyn osgoi amheuaeth, nid yw Cysylltu â Gwaith yn grant fformiwla.
Cytundeb Cyllid Grant	Mae'r cytundeb cyllid grant i'w wneud gan DWP a'r Corff Atebol ar gyfer pob Ardal Gyflenwi.
Llythyr Cyllid Grant	Yn golygu'r llythyr DWP a roddir i'r Corff Atebol, a bydd copi ohono'n cael ei osod allan mewn atodiad i'r Cytundeb Cyllido Grant.
Canllaw Grant	Yn golygu'r Canllaw Grant Cysylltu â Gwaith fel y'u diwygiwyd o bryd i'w gilydd yn unochrog gan DWP drwy rybudd ysgrifenedig.
'Diweithdra Cudd'	Pobl nad ydynt wrthi'n chwilio am waith ond sy'n barod ac yn abl i weithio, ac felly nid ydynt yn cael eu cyfrif fel rhan o'r ystadegau diweithdra swyddogol.
Canlyniad Swydd Cyflogedig Trothwy Uwch	Yn golygu pan fydd Cyfranogwr yn derbyn enillion gros (ac eithrio unrhyw Enillion Anghymwys) o leiaf yn y swm a ddisgrifir yn y Nodyn Technegol: Canlyniadau Swyddi a DWP yn nodi enillion o'r fath gan ddefnyddio data TWE CThEF.
Canlyniad Swydd Trothwy Uwch	Mae trothwy uwch yn golygu canlyniad swydd a gyflogir ar drothwy uwch neu ganlyniad swydd hunangyflogedig trothwy uwch fel sy'n berthnasol i'r amgylchiadau.

TERM	DISGRIFIAD
Canlyniad Swydd Hunangyflogedig Trothwy Uwch	<p>Mae'n golygu pan:</p> <ul style="list-style-type: none"> a) mae Cyfranogwr yn hunangyflogedig am y cyfnod a ddisgrifir yn y Nodyn Technegol: Canlyniad Swydd; a b) Gall y Corff Atebol ddangos tystiolaeth o'r cyfnod hwnnw o hunangyflogaeth. <p>Dim ond unwaith y gellir cyfrif unrhyw gyfnod o Hunangyflogaeth, ni waeth a oes gan y Cyfranogwr un neu fwy o alwedigaethau Hunan-gyflogedig yn ystod y cyfnod hwnnw.</p>
Cyfnod Gweithredu	<p>Y cyfnod a neilltuwyd i weithgaredd i baratoi ar gyfer cyflwyno Cysylltu â Gwaith, er enghraifft, paratoi, caffael y Cynllun Cyflenwi, recriwtio a marchnata. Ar gyfer ad-dalu Costau a Ganiateir a gafwyd, fel canllaw cyfnod o tua chwe mis cyn dechrau'r Cyfnod Cyflenwi. Mae Cyrff Atebol yn cael eu hannog i drafod gyda'r DWP lle gall eu trefniant gweithredu fod yn wahanol i hyn.</p>
Cymorth Gweithredu	<p>Yn ystod y Cyfnod Gweithredu, bydd DWP yn darparu cymorth i'r Cyrff Atebol wrth baratoi ar gyfer 'mynd yn fyw' fel y manylir yn y Nodyn Technegol: Cyffredinol.</p>
Lleoliad a Chymorth Unigol	<p>Model o Gyflogaeth â Chymorth sy'n helpu pobl sy'n cyrchu gwasanaethau iechyd i ddod o hyd i waith i gynorthwyo eu hadferiad.</p>
Cymorth Cadw 'Mewn Gwaith'	<p>Cefnogaeth i helpu i gadw swyddi presennol neu ddod o hyd i gyfleoedd cyflogaeth newydd.</p>
Cyfranogwr Cymorth Cadw 'Mewn Gwaith'	<p>Cyfranogwyr Cyflogedig/Hunangyflogedig sydd mewn perygl o fynd allan o waith i anweithgarwch heb gefnogaeth Cysylltu â Gwaith.</p>
Canlyniadau Swydd	<p>Yn golygu y ddau neu un o Ganlyniad Swydd Cyflogedig a Chanlyniad Swydd Hunangyflogedig fel sy'n berthnasol i'r amgylchiadau.</p>
Dechrau Swydd	<p>Gyda'r ystyr isod:</p> <ul style="list-style-type: none"> • Cyfranogwyr 'Allan o Waith' – dechrau'r enillion a gofnodwyd gyntaf yn y data Talu Wrth Ennill a gofnodwyd gyntaf yn CThEFa hysbyswyd i'r DWP ar gyfer y Cyfranogwr. Rhaid hysbysu a thalu enillion yn ystod y Cyfnod Cymhwyso. • Cymorth Cadw 'Mewn Gwaith' - y dyddiad cychwyn ar Cysylltu â Gwaith. • Hunangyflogaeth – y dyddiad pan fydd Cyfranogwr yn cwblhau un diwrnod o Hunangyflogaeth o fewn unrhyw gyfnod o saith diwrnod.
Canlyniad Swydd Cyflogedig Trothwy Is	<p>Yn golygu pan fydd Cyfranogwr yn derbyn enillion gros (ac eithrio unrhyw Enillion Anghymwys) yn o leiaf y swm a ddisgrifir yn y Nodyn Technegol: Canlyniadau Swyddi a DWP yn nodi enillion o'r fath gan ddefnyddio Data TWE CThEF.</p>
Canlyniad Swydd Trothwy Is	<p>Yn golygu Trothwy Is Canlyniad Swydd Cyflogedig neu Trothwy Is Canlyniad Swydd Hunangyflogedig fel sy'n berthnasol i'r amgylchiadau.</p>

TERM	DISGRIFIAD
Canlyniad Swydd Hunangyflogedig Trothwy Is	<p>Mae'n golygu pan:</p> <ul style="list-style-type: none"> • mae Cyfranogwr yn Hunangyflogedig am y cyfnod a ddisgrifir yn y Nodyn Technegol: Canlyniadau Swyddi; a • Gall y Corff Atebol ddangos tystiolaeth o'r cyfnod hwnnw o Hunangyflogaeth. <p>Dim ond unwaith y gellir cyfrif unrhyw gyfnod o Hunangyflogaeth, ni waeth a oes gan y Cyfranogwr un neu fwy o alwedigaethau Hunan-gyflogedig yn ystod y cyfnod hwnnw.</p>
Gwybodaeth Rheoli	Data a gwybodaeth benodol am berfformiad neu fath o gyfranogwyr, neu ddarpar gyfranogwyr, a gyflwynwyd gan y Corff Atebol (a elwir yn ffurflenni Gwybodaeth Rheoli).
Cyllid Cyfatebol	Yn golygu unrhyw gyfraniad i'r Gweithgareddau â Ariannir gan y Trydydd Parti i'r Corff Atebol neu Aelod Cyflenwi Ardal Ychwanegol i gwrdd a gweddill y Costau a Ganiateir sydd ddim yn cael eu gefnogi gan y Grant.
Uchafswm Swm	Yn golygu uchafswm y grant a nodir yn y Llythyr Cyllido Grant, bydd DWP yn darparu i'r Corff Atebol am y Gweithgareddau a Gyllidir, yn amodol ar gymal 27 y Cytundeb Cyllido Grant.
Mis	Yn golygu mis calander yn y Cyfnod Cyllido. Bydd misol yn cael ei ddehongli felly.
Enillion nad ydynt yn gymwys	<p>Mae Enillion Nad Ydynt yn Gymwys yn golygu:</p> <ul style="list-style-type: none"> • unrhyw enillion a dalwyd, a delir i Gyfranogwr cyn Dechrau'r Rhaglen berthnasol; • unrhyw incwm ac eithrio Enillion Cymwys sydd wedi'i gynnwys yng Nghyfrifiad TWE CThEF ac sydd wedi'i dalu i Gyfranogwr. <p>Gweler Nodyn Technegol y Dyfodol: Enillion nad ydynt yn Gymwys am fwy o fanylion.</p>
Cyfranogwr 'Allan o Waith'	Cyfranogwr nad yw'n gyflogedig neu'n hunangyflogedig ar yr adeg y maent yn dechrau Cysylltu â Gwaith.
Cefnogaeth 'Allan o Waith'	Cefnogaeth i helpu i ddod o hyd i swydd addas a chynnal gwaith.
Cyfranogwr(wyr)	Person sy'n bodloni'r Meini Prawf Cymhwysedd ac Addasrwydd ar gyfer Cysylltu â Gwaith, yn cytuno i gymryd rhan yn y rhaglen a gofnodir fel Dechreuwr Rhaglen.
Mesurau Perfformiad	Yn golygu'r mesurau perfformiad y cytunwyd arnynt fel y nodir yn adran 9.3. o'r canllaw grant hwn.
Fframwaith Perfformiad ac Ymgysylltu	Yn golygu'r dull o fesur perfformiad fel y manylir yn y Nodyn Technegol: Cyffredinol.
Templed Proffil	Yn golygu cyfranogwyr 'Allan o Waith' a 'Mewn Gwaith' y mis fel y'u cofnodwyd yn y tab Cyfranogwyr (sy'n cael ei ddyrannu o'r rhifau Cyfranogwyr misol a ragwelir a gofnodwyd yn y tab Niferoedd) o'r Gofrestr Costau Grant ar draws y Cyfnod Ariannu (fel y nodir yn Atodiad 9 (Cofrestr Costau Grant Corff Atebol) o'r Cytundeb Cyllido Grant).

TERM	DISGRIFIAD
Dechreuwr Rhaglen	Y pwynt lle bydd y Cyfranogwr wedi dechrau ar Cysylltu â Gwaith, sef: <ul style="list-style-type: none"> • pwynt cwblhau'r cyfarfod proffil galwedigaethol cyntaf (h.y. yr un a drefnwyd yn y cyfarfod cychwynnol); • bod Cynllun Gweithredu Galwedigaethol cychwynnol wedi'i lofnodi, a gytunwyd ar ôl cwblhau'r cyfarfod proffil galwedigaethol cychwynnol; a • mae'r dechrau wedi cael ei hysbysu i'r DWP.
Cyfeiriadau a Thaliadau Darparwr (PRaP)	System sy'n seiliedig ar Oracle a ddatblygwyd ar gyfer DWP sy'n galluogi DWP i olrhain taith cwsmeriaid cyfranogwyr a'u Canlyniadau Swyddi.
Chwarter	Mae hyn yn golygu pob cyfnod olynol o 3 mis calendr yn ystod y cyfnod ariannu. Bydd chwarterol yn cael ei ddehongli yn unol â hynny.
Arweinydd Ymgysylltu Rhanbarthol	Aelod o staff y DWP sy'n gyfrifol am gymorth penodol i bob Corff Atebol drwy gydol camau gweithredu a chyflwyno Cysylltu â Gwaith.
Hunangyflogedig	Yn golygu rhywun yn rhedeg eu busnes eu hunain ac yn cymryd cyfrifoldeb am ei lwyddiant neu fethiant. Maent yn cyflawni masnach, proffesiwn neu alwedigaeth ac fel arfer yn adrodd am eu hincwm ac yn talu treth a chyfraniadau Yswiriant Gwladol Dosbarth 2 trwy hunanasesiad, neu Gynllun y Diwydiant Adeiladu (CIS). Nid yw gweithwyr hunangyflogedig yn cael eu talu drwy TWE, ac nid oes ganddynt hawliau a chyfrifoldebau cyflogai, ¹¹ a dehonglir Hunangyflogaeth yn unol â hynny.
Canlyniad Swydd Hunangyflogedig	Mae hyn yn golygu Canlyniad Swydd Hunangyflogedig Trothwy Is neu Ganlyniad Swydd Hunangyflogedig Trothwy Uwch.
Canlyniad Swydd Hunangyflogedig	Means a Lower Threshold Self-Employed Job Outcome or a Higher Threshold Self-Employed Job Outcome.
Cofnodion Cwsmer Arbennig	Mae rhai cofnodion cwsmeriaid o natur sensitif ac maent yn destun cyfyngiadau i sicrhau cyfrinachedd. <p>Cyfeirir at achosion sensitif fel Cofnodion Cwsmer Arbennig (SCR) a gallant gynnwys cwsmeriaid sydd, er enghraifft yn:</p> <ul style="list-style-type: none"> • drawsrywiol • trosryweddol • ffigurau cenedlaethol amlwg • pobl sydd mewn perygl o drais
Cyflogaeth â Chymorth	Y dull cyflogaeth 'hyfforddi a chynnal lle' gan ddefnyddio'r model pum cam i helpu pobl i symud i mewn i waith a'i gadw fel y disgrifir yn Nodyn Technegol: Model Cyflenwi Cyflogaeth â Chymorth.

¹¹ www.gov.uk/employment-status/employee

- Statws cyflogaeth: Gweithiwr - GOV.UK
- Mae statws cyflogaeth (gweithiwr, gweithiwr, hunangyflogedig, cyfarwyddwr neu gontractwr) yn effeithio ar hawliau cyflogaeth a chyfrifoldebau cyflogwyr yn y gweithle

TERM	DISGRIFIAD
Fframwaith Ansawdd Cyflogaeth â Chymorth	Mae SEQF yn cysylltu pum egwyddor sylfaenol Cyflogaeth â Chymorth (ymgysylltu â chleientiaid, proffilio galwedigaethol, canfod swyddi, ymgysylltu, a chymorth i mewn ac allan o swydd) trwy wella gwasanaethau i geiswyr gwaith bregus, gweithwyr a'u cyflogwyr.
Sefydliadau Cefnogi	Bydd ystod eang o sefydliadau cefnogi (fel y manylir yn yr adran Adnabod a Chyflwyniad i Raglen) yn chwarae rhan hanfodol wrth ennyn diddordeb a chefnogi darpar gyfranogwyr.
Nodyn Technegol	Dogfennaeth sy'n cefnogi Cyrff Atebol ac yn ategu'r Canllaw Grant trwy ddarparu manylion lefel is ar bethau ymarferol. Mae'r rhain yn cynnwys: <ul style="list-style-type: none"> • Nodyn Technegol: Cyffredinol • Nodyn Technegol: Model Cyflenwi Cyflogaeth â Chymorth • Nodyn Technegol: Canlyniadau Swydd Darperir Nodiadau Technegol Ychwanegol yn unol â'r amserlen a nodir yn y Nodyn Technegol: Cyffredinol.
Trydydd Parti	Unrhyw berson neu sefydliad heblaw'r Corff Atebol neu'r DWP, ac unrhyw adran o'r llywodraeth ac eithrio'r DWP
Costau Na Ellir eu Caniatáu	Yn golygu gwariant a wynebwr gan y Corff Atebol neu Aelod Ardal Gyflenwi Ychwanegol nad yw'n Gostau a Ganiateir ac fel y nodir yng nghymalau 5.3 a 5.4 o'r Cytundeb Cyllido Grant.
Cynllun Gweithredu Galwedigaethol	Dogfen fyw sy'n cynnwys proffil galwedigaethol Cyfranogwr a phrofiadau swydd/addysgol.

Atodiadau

TALFYRIAD	DISGRIFIAD
AF	Y Lluoedd Arfog
CV	Curriculum Vitae
DWP	Adran Gwaith a Phensiynau
GDPR	Y Rheoliad Diogelu Data Cyffredinol
GFA	Cytundeb Cyllid Grant
GP	Meddyg Teulu
HMS	Ei Fawrhydi
CTheF	Cyllid a Thollau Ei Fawrhydi
IAG	Gwybodaeth, Cyngor ac Arweiniad
ICS	Systemau Gofal Integredig
IPS	Lleoliad a Chymorth Unigol
IPS-AD	Lleoliad a Chymorth Unigol ar gyfer Dibyniaeth ar Alcohol a Chyffuriau
IPS SMI	Lleoliad a Chymorth Unigol i Bobl â Salwch Meddwl Difrifol
IPSPC	Lleoliad a Chymorth Unigol mewn Gofal Sylfaenol
ISO / IEC 27001	Sefydliad Rhyngwladol ar gyfer Safoni / Comisiwn Electrotechnegol Rhyngwladol 27001
TG	Technoleg Gwybodaeth
ALLau	Awdurdodau Lleol
LSE	Cyflogaeth â Chymorth Lleol
MAPPA	Trefniadau Diogelu'r Cyhoedd Amlasiantaethol
MI	Gwybodaeth Rheoli
GIG	Y Gwasanaeth Iechyd Gwladol
NLW	Cyflog Byw Cenedlaethol
OHID	Y Swyddfa Gwella Iechyd a Gwahaniaethau
PRaP	Cyfeiriadau a Thaliadau Darparwyr
REL	Arweinydd Ymgysylltu Rhanbarthol
RTI	Gwybodaeth Amser Real
SCR	Cofnodion Cleientiaid Arbennig
SE	Cyflogaeth â Chymorth
SEQF	Fframwaith Ansawdd Cyflogaeth â Chymorth
SPOC	Pwynt Cyswllt Unigol
TAW	Treth ar Werth

Atodiadau

Atodiad B – Cymhwyster ac Addasrwydd

Diffiniad o Grwpiau Cyfranogwr

- 190.** Mae Cyrff Atebol yn gyfrifol am gadarnhau'r meini prawf cymhwysedd (sy'n asesiad ffeithiol); a ii) y meini prawf addasrwydd (sy'n gofyn am farnu amgylchiadau'r unigolyn), ar gyfer pob Cyfranogwr. Wrth gadarnhau cymhwyster, bydd gofyn i'r Corff Atebol gadarnhau gyda'r DWP bod y cyfranogwr eisoes yn cael eu cefnogi gan raglen DWP berthnasol er enghraifft, Ailgychwyn.
- 191.** Rhaid i gyfranogwyr cymwys fod yn berson anabl, neu fod yn perthyn i un o'r grwpiau difreintiedig penodedig:
- Bod ag anabledd fel y'i diffinnir yn adran 6 o Ddeddf Cydraddoldeb 2010 neu'r Model Cymdeithasol o Anabledd.
 - Bodloni'r diffiniad o un o'r grwpiau difreintiedig penodedig gyda rhwystrau lluosog a chymhleth ychwanegol a fyddai'n elwa o gefnogaeth;
- 192.** Mae'r grwpiau penodedig fel a ganlyn:
- Troseddwr (rhywun sy'n gwneud gwasanaeth cymunedol) neu gyn-droseddwr (rhywun sydd wedi cwblhau dedfryd o garchar neu ddedfryd gymunedol).
 - Gofalwr.
 - Cyn-ofalwr.
 - Person digartref.
 - Yn gyn-aelod o Lluoedd Arfog Ei Fawrhydi (HM), aelod o Filwyr Wrth Gefn Ei Fawrhydi, neu yn bartner i aelod presennol neu gyn-aelod o'r Lluoedd Arfog.
 - Person y mae dibyniaeth ar gyffuriau neu alcohol, gan gynnwys hanes o ddibyniaeth, yn rhwystr sylweddol i gyflogaeth.
 - Person ifanc â phrofiad o fod mewn gofal neu rywun sy'n gadael gofal
 - Ffoadur, rhywun o Affganistan sydd wedi'i ailsefydlu.
 - Person sydd ar gynllun yr Wcrain.
 - Dioddefwr/goroeswr cam-drin domestig.
 - Pobl ifanc y nodwyd eu bod yn cymryd rhan mewn neu mewn perygl o fod yn rhan o drais difrifol.
 - Dioddefwr o gaethwasiaeth fodern.
- 193.** Mae diffiniadau ar gyfer pob un o'r grwpiau wedi'u nodi ar ddiwedd yr Atodiad hwn.

Meini Prawf Cymhwysedd

- 194.** Rhaid i'r pobl yn y grwpiau cyfranogwr hyn (fel y'u diffinnir ym mharagraff 3 - 4) hefyd fodloni'r meini prawf ychwanegol canlynol i fod yn gymwys ar gyfer. Cysylltu â Gwaith:
- Ni ddylent fod yn gwneud unrhyw waith cyflogedig ar hyn o bryd a byddent ar gael i ddechrau swydd addas (yn berthnasol i gyfranogwyr nad ydynt yn gweithio yn unig), neu sydd mewn perygl o golli gwaith (cyfranogwyr cadw yn unig).
 - Dylent fod wedi cael eu cyflogi'n barhaus am o leiaf 3 mis cyn dechrau Cysylltu â Gwaith, (cyfranogwyr cadw yn unig)*.
 - Bod o oedran gweithio, yn 16 oed neu drosodd yng Nghymru.
 - Gyda'r hawl i weithio yn y Deyrnas Unedig.¹²
 - Gyda'r hawl i fyw yn y Deyrnas Unedig ac yn byw yng Nghymru neu Loegr
 - Ddim yn perthyn i grŵp nad oes ganddynt hawl i arian cyhoeddus.¹³
 - Ddim ar raglen gyflogaeth DWP (gweler Nodyn Technegol: Cyffredinol, Atodiad C am fwy o fanylion).
- 195.** Ar gyfer unigolion ar gontractau dim oriau sy'n edrych i gael mynediad at y rhan Cymorth Cadw 'Mewn Gwaith' Cysylltu â Gwaith, nid oes angen i'r meini prawf gwaith â thâl 3 mis fod wedi digwydd am gyfnod parhaus o 3 mis. Bydd unrhyw gyfnod o gyflogaeth o fewn 3 mis cyn cael cymorth yn dderbyniol. Bydd angen i'r cyfranogwr posibl fod mewn cyflogaeth â thâl ar adeg cael mynediad i Cysylltu â Gwaith. Os byddant yn rhoi'r gorau i'r gwaith tra byddant ar Cysylltu â Gwaith, bydd yr un broses yn dilyn â phan fydd hyn yn digwydd i'r rhai sy'n gweithio
- 196.** I'r rhai sy'n cael eu hystyried ar gyfer cynnig cymorth cadw gwaith, byddem yn disgwyl iddynt fod mewn gwaith am o leiaf dri mis fel bod y cyflogwr wedi cael amser i gwblhau eu cyfnod sefydlu arferol ar gyfer staff newydd a chael cyfle, er enghraifft, i roi addasiadau priodol ar waith. Fodd bynnag, mae'n dderbyniol cynnig cymorth i unigolion sydd wedi cael eu cyflogi am gyfnodau byrrach lle mae'r Corff Atebol yn barnu y byddai hynny'n briodol.

¹² [Prove your right to work to an employer: Overview - GOV.UK \(www.gov.uk\)](https://www.gov.uk/government/overviews/immigration-and-asylum/employment)

¹³ [Public funds - GOV.UK \(www.gov.uk\)](https://www.gov.uk/government/overviews/public-funds)

Meini Prawf Addasrwydd

- 197.** Os bodlonir yr holl ofynion cymhwysedd uchod, rhaid i'r darpar gyfranogwr hefyd fodloni'r meini prawf addasrwydd. I fod yn addas ar gyfer Cysylltu â Gwaith, rhaid i bobl gymwys fodloni o leiaf un o'r meini prawf sefyllfa cyflogaeth ac o leiaf un o'r meini prawf addasrwydd sefyllfa 'byddant yn elwa o Cysylltu â Gwaith', a nodir isod.
- 198.** Prif ffocws y rhaglen fydd unigolion nad oes gofyn iddynt chwilio am waith fel amod o dderbyn budd-dal (sydd yn aml wedi cael eu hanwybyddu am gymorth cyflogaeth). Byddem yn disgwyl i'r cyfranogwyr priodol fod erioed wedi gweithio neu heb weithio am tua 6 mis neu fwy. Bydd hefyd ar gael i'r rhai y mae'n ofynnol iddynt chwilio am waith ond mae Gyflogaeth â Chymorth yn well i ddiwallu eu hanghenion. Bydd hefyd ar gael ar gyfer yr un grwpiau hynny lle mae rhywun mewn cyflogaeth ansicr ac angen cymorth ychwanegol i gynnal cyflogaeth.
- 199.** Y meini prawf addasrwydd yw:
- Rhaid i unigolion fodloni o leiaf un o'r sefyllfaoedd cyflogaeth canlynol.
- **Yn economaidd anweithgar neu'n ddi-waith:** Nid yw person wedi gweithio am tua 6 mis oherwydd eu hanabledd, cyflwr iechyd hirdymor neu anfanteision, ac maent yn teimlo bod angen cymorth cyflogaeth cynhwysfawr wedi'i deilwra arnynt i'w helpu i nodi'r rolau cywir ar gyfer eu hanghenion ac i chwilio am waith yn effeithiol.
 - **Cyflogedig ond mewn perygl o roi'r gorau i weithio:** Mae'r unigolyn yn gweithio/hunangyflogedig am o leiaf 3 mis ac yn cael trafferth cynnal cyflogaeth oherwydd eu hanabledd, cyflwr iechyd hirdymor neu anfanteision. Fodd bynnag, mae'n dderbyniol cynnig cymorth i unigolion sydd wedi cael eu cyflogi am gyfnodau byrrach lle mae'r Corff Atebol yn barnu y byddai hynny'n briodol.
 - **Cynnal gwaith:** Nid yw person erioed wedi bod mewn cyflogaeth neu a hanes o gael trafferth cadw swyddi/cynnal cyflogaeth oherwydd eu hanabledd, cyflwr iechyd hirdymor neu anfanteision.
- 200.** Mae'n rhaid i unigolion hefyd fodloni o leiaf un o'r sefyllfaoedd canlynol, 'elwa o Gysylltu â Gwaith':
- **Cymorth cynhwysfawr wedi'i deilwra:** Mae'n annhebygol y bydd unigolyn yn gallu symud i mewn i/cadw gwaith cyflogedig heb gefnogaeth aml, gynhwysfawr ac wedi'i theilwra y tu hwnt i ddarpariaeth safonol (e.e. cymorth IAG, CV a chais) neu ddarpariaeth genedlaethol arall gan gynnwys Ailgychwyn.
 - **Addasrwydd:** Mae unigolyn wedi cael, neu mae disgwyl iddynt gael, trafferth dysgu sgiliau newydd neu addasu i amgylcheddau newydd oherwydd eu hanabledd, cyflwr iechyd hirdymor neu anfanteision.

- **Integreiddio:** Mae angen cymorth cyflogaeth ar berson sydd wedi'i integreiddio â chymorth i'w anghenion eraill e.e. gwasanaethau iechyd, gwasanaeth prawf, gofal cymdeithasol.
- **Swydd a gweithle:** Bydd angen hyblygrwydd cyflogwr ar unigolyn i deilwra'r rôl a/neu'r gweithle i gefnogi gyda'u hanfanteision, eu hanabledd neu eu cyflwr iechyd.
- **Gwaith cynladwy:** Mae angen/bydd angen cymorth sylweddol ar berson i gadw gwaith dros yr addasiadau rhesymol safonol.

- 201.** Dylid darllen cyfeiriadau at anabledd neu anfanteision yn y meini prawf addasrwydd a nodir uchod fel rhai sy'n cyfeirio at y grwpiau Cyfranogwr perthnasol a nodir isod.
- 202.** Os yw'r unigolyn yn bodloni o leiaf un o'r meini prawf ym mhob un o'r categorïau sefyllfa a nodir uchod a bod yr unigolyn wedi'i ysgogi i weithio, maent yn deall y cynnig Cysylltu â Gwaith ac yn barod i ymgysylltu â Cysylltu â Gwaith, yna maent yn gymwys ac yn addas ar gyfer Cysylltu â Gwaith. Mae Cysylltu â Gwaith yn rhaglen wirfoddol felly mae'n rhaid cymell unigolion i weithio a chytuno i wirfoddoli ar gyfer y rhaglen.

Gweler ymhellach isod am fap yn manylu ar y broses uchod.

Diffiniadau a Disgrifiadau o'r Grwpiau Cyfranogwr

Pobl Anabl

- 203.** Diffiniad o'r grŵp anabledd yw:
- Person anabl fel y'i diffinnir o dan adran 6 o Ddeddf Cydraddoldeb 2010; neu
 - Person sydd yn ystyried eu hunain yn anabl o dan y Model Cymdeithasol o Anabledd.
- 204. A) O dan Ddeddf Cydraddoldeb 2010** mae gan berson anabledd (i grynhoi):
- 1) bod ganddynt **nam corfforol neu feddyliol**; a
 - 2) bod nam yn cael effaith andwyol **'sylweddol'** a **'hirdymor'** ar eu gallu i gyflawni gweithgareddau arferol o ddydd i ddydd'.
 - mae **'sylweddol'** yn cael ei ddiffinio fel mwy na mân neu ddibwys, e.e. mae'n yn cymryd llawer mwy o amser nag y byddai fel arfer i gwblhau tasg ddyddiol fel gwisgo.
 - **mae nam yn cael effaith 'hirdymor' os:**
 - (a) yw wedi parhau am o leiaf 12 mis,
 - (b) mae'n debygol o barhau am o leiaf 12 mis, neu
 - (c) mae'n debygol o barhau am weddill oes y person yr effeithir arnynt.

B) Mae'r Model Cymdeithasol o Anabledd yn diffinio anabledd fel profiad unigolion o rwystrau atafaelol ac ymarferol i gyflogaeth sy'n deillio o amhariad. Yn gryno, mae hyn yn:

- 1) **Nam:** Anaf, salwch, neu gyflwr cynhenid sy'n achosi neu sy'n debygol o achosi effaith hirdymor ar ymddangosiad corfforol a / neu gyfyngiad swyddogaeth o fewn yr unigolyn sy'n wahanol i'r cyffredin.
- 2) **Anabledd:** Colli neu gyfyngu ar gyfleoedd i gymryd rhan mewn cymdeithas ar lefel gyfartal ag eraill oherwydd rhwystrau cymdeithasol ac amgylcheddol.

Diffiniad manwl o Fodel Cymdeithasol o Anabledd

- 205.** Mae'r Model Cymdeithasol o Anabledd yn gwneud gwahaniaeth pwysig rhwng 'nam' ac 'anabledd'.
- 206.** Mae'r Model Cymdeithasol o Anabledd yn cydnabod bod pobl â namau yn cael eu hanalluogi gan rwystrau sy'n bodoli'n gyffredin mewn cymdeithas. Mae'r rhwystrau hyn yn cynnwys agweddau negyddol, a rhwystrau corfforol a sefydliadol, a all atal cynhwysiant a chyfranogiad pobl anabl o bob cefndir.
- 207.** Yn ôl y Model Cymdeithasol o Anabledd, **nam** yw'r hyn y cyfeiriwyd ato'n hanesyddol fel "anabledd" neu gyflwr iechyd. I lawer (ond nid pob un) o bobl anabl, mae eu nam yn rhan sylweddol o'u bywyd a gall fod yn rhan o'u hunaniaeth bersonol. I rai pobl, efallai y bydd angen rheolaeth sylweddol ar eu nam, ac efallai y bydd angen cymorth meddygol parhaus arnynt. Mae profiad o nam yn bersonol. Mae profiad pawb yn wahanol. Mae'r profiad hwn bob amser yn ddilys ac yn bwysig.
- 208.** Anabledd mewn cyferbyniad yw'r anghydraddoldeb, anfantais, di-rymuso neu wahaniaethu a all effeithio ar bobl â namau o ganlyniad i rwystrau i fynediad a chynhwysiant. Er enghraifft, mae grisiau yn rhwystr i ddefnyddiwr cadair olwyn; mae darparu lifft yn dileu'r rhwystr hwnnw. Felly mae anabledd yn rhywbeth sy'n effeithio ar bobl â namau ond sy'n wahanol i nam. Mae anabledd yn rhywbeth sy'n analluogi rhywun â nam. Gall rhwystrau gael eu dileu. Os byddwch yn cael gwared ar y rhwystr yna byddwch yn cael gwared ar yr anabledd.

Grwpiau dan anfantais

- 209.** Mae'r diffiniad a'r disgrifiadau o grwpiau dan anfantais Cysylltu â Gwaith wedi'u nodi yn y tabl isod. Mae mynediad cynnar at gymorth cyflogaeth dwys yn helpu i atal pobl yn y grwpiau hyn rhag mynd yn anweithgar. Mae gwahaniaeth o fewn grwpiau dan anfantais rhwng y rhai sydd heb gynrychiolaeth ddigonol yn y farchnad lafur a'r rhai a fydd â rhwystrau cymhleth. Er enghraifft, nid yw cyn-filwyr yn gyffredinol yn cael eu tangynrychioli yn y farchnad lafur ond mae rhai cyn-filwyr y lluoedd arfog a fydd â rhwystrau cymhleth ac a fydd yn elwa o Cysylltu â Gwaith.
- 210.** Ni fydd gan Gyrff Atebol ddisgresiwn i ymestyn cymhwysedd y tu hwnt i'r grwpiau hyn ond byddant yn gallu blaenoriaethu grwpiau penodol mewn Ardaloedd Cyflenwi, ar sail angen ac addasrwydd â'r rhaglen.

GRŴP DAN ANFANTAIS	DISGRIFIAD
Cyn-droreddwr	Person sydd wedi cwblhau dedfryd o garchar neu gymunedol neu sydd ar ddedfryd gymunedol.
Gofalwr neu gyn-ofalwr	Person sy'n darparu (neu sydd wedi darparu'n ddiweddar) gofal llawn amser neu ran-amser di-dâl drwy ofalu am aelod o'r teulu neu ffrind, sy'n sâl, yn anabl neu'n ddifrifol wael. Nid oes rhaid iddynt fyw yn yr un cartref. Mae'r bobl yma yn cael eu galw'n ofalwyr, ond mae'n debyg y byddai llawer yn dweud mai dim ond "gofalu am rywun" maen nhw.
Person digartref	<p>Mae person digartref, gan gynnwys person sydd â phrofiad o ddigartrefedd neu sydd mewn perygl o fod yn ddigartref, yn rhywun sydd wedi dod ar draws cyfnod lle nad oes llety ar gael iddynt fyw ynddo, yn y Deyrnas Unedig neu rywle arall. Nid yw ond yn cyfeirio at bobl sydd wedi profi diffyg to dros eu pen/ cysgu ar y stryd, ond hefyd y rhai sydd wedi:</p> <ul style="list-style-type: none"> • byw mewn tai ansicr (dan fygythiad tenantiaethau ansicr, troi allan, trais domestig, neu aros gyda theulu a ffrindiau a elwir yn 'syrffio sofffa') • Wedi profi digartrefedd (gyda lle i gysgu ond dros dro, mewn sefydliadau neu loches) • Byw mewn tai annigonol (mewn carafanau ar feysydd gwersylla anghyfreithlon, mewn tai anaddas gyda gorlenwi eithafol)
<p>Cyn - filwyr</p> <p>Yn cynnwys y grwpiau canlynol:</p> <ul style="list-style-type: none"> • Cyn-aelod o Lluoedd Arfog EF • Partner o staff presennol neu gyn-aelodau'r Lluoedd Arfog • Aelod wrth gefn o'r HM AF 	<p>[Er bod cyn-filwyr ac aelodau eraill o Gymuned y Lluoedd Arfog wedi'u cynnwys yn y rhestr hon a bydd rhai yn elwa o gefnogaeth, nid yw pob un dan anfantais.]</p> <p>Person sy'n gyn-aelod o Lluoedd Arfog Ei Fawrhydi (EF), eu partneriaid a milwyr wrth gefn y lluoedd arfog (gan gynnwys milwyr wrth gefn gwirfoddol a milwyr wrth gefn rheolaidd fel y nodir isod). Er mwyn cael eu hystyried yn gyn-filwr, dim ond am o leiaf un diwrnod y mae angen i berson fod wedi gwasanaethu yn HM AF.</p> <p>Person wrth gefn gwirfoddol. Mae milwyr wrth gefn gwirfoddol yn cynnwys:</p> <ul style="list-style-type: none"> • y Llynges Frenhinol Wrth Gefn, • Môr-filwyr Brenhinol Wrth Gefn, • y Fyddin Diriogaethol, a • Y Llu Awyr Ategol Brenhinol, a <p>Person sydd yn filwr wrth gefn rheolaidd. Mae milwyr wrth gefn rheolaidd yn cynnwys:</p> <ul style="list-style-type: none"> • 'Royal Fleet Reserve', • Milwyr wrth gefn y Fyddin, a • Yr Awyrlu Brenhinol Wrth Gefn. <p>Er mwyn osgoi amheuaeth, nid yw partneriaid milwyr wrth gefn y lluoedd arfog yn gymwys.</p>

GRŴP DAN ANFANTAIS

DISGRIFIAD

Person y mae dibyniaeth ar gyffuriau neu alcohol, gan gynnwys hanes o ddibyniaeth ar gyffuriau neu alcohol, yn rhwystr sylweddol i gyflogaeth

Person y mae dibyniaeth ar gyffuriau neu alcohol yn rhwystr sylweddol i gyflogaeth. Gall hyn gynnwys dibyniaeth ar gyffuriau neu alcohol yn y gorffennol.

Gallai hyn gynnwys unigolion ar ddechrau neu ddiwedd eu taith adfer. Efallai bod unigolion yn profi diffyg hyder i fwrw ymlaen â gwaith, angen cymorth i gynnal adferiad neu angen mynd i'r afael â rhwystrau ehangach sy'n deillio o gamddefnyddio sylweddau fel tai neu faterion ariannol.

Person ifanc â phrofiad o ofal neu berson sy'n gadael gofal

Person sy'n cael ei ddiffinio fel:

- Person sy'n gadael gofal – mae person sy'n gadael gofal yn berson o dan 25 oed sydd wedi bod mewn gofal awdurdod lleol (e.e. gofal preswyl neu faeth) am o leiaf cyfnod o 13 wythnos neu fwy, neu gyfnodau sy'n dod i gyfanswm o 13 wythnos neu fwy, ers iddynt fod yn 14 oed, ac yn gorffen ar ôl 16 oed.
- Pobl ifanc â phrofiad o ofal - Mae person sydd â phrofiad o ofal wedi treulio amser o fewn system gofal yr awdurdod lleol yn byw mewn gofal maeth neu ofal preswyl.

Ffoadur

Ffoadur - person sydd wedi cael statws ffoadur yn y DU o dan baragraff 334 o'r Rheolau Mewnfudo a wnaed o dan adran 3(2) o Ddeddf Mewnfudo 1971.¹⁴

Person ar gynllun Wcrain

Person sy'n byw yn y Deyrnas Unedig ar un o fisâu canlynol Cynllun Wcráin:

- y Cynllun Cartrefi i Wcráin (gan gynnwys cynlluniau noddi Cymru a'r Alban),
- Cynllun Teulu Wcráin, neu,
- Cynllun Estyniad Wcráin.

Cynllun **Ymestyn Caniatâd yr Wcráin (UPE)** a fydd yn ymestyn y caniatâd presennol ar gyfer pobl o Wcráin sy'n byw yn y DU o dan fisa cynllun Wcrain am 18 mis arall gan ddechrau o fis Mawrth 2025.

Adsefydlwr Afghanistan

Adsefydlwr Afghanistan - Person a gyrhaeddodd y DU yn gyfreithlon trwy lwybr diogelwch diogel a chyfreithiol a sefydlwyd mewn ymateb i'r sefyllfa yn Afghanistan, gan gynnwys cynllun ailsefydlu dinasyddion Afghanistan, Polisi Adsefydlu a Chymorth Afghanistan a Chynllun Cyn-Gratia Staff a Gyflogir yn Lleol Afghanistan.

¹⁴ [www.legislation.gov.uk/ukpga/1971/77/section/3#:~:text=\(2\)The%20Secretary%20of%20State,United%20Kingdom%20of%20persons%20required](http://www.legislation.gov.uk/ukpga/1971/77/section/3#:~:text=(2)The%20Secretary%20of%20State,United%20Kingdom%20of%20persons%20required)

GRŴP DAN ANFANTAIS

DISGRIFIAD

Dioddefwr/goroeswr cam-drin domestig

Person sy'n cwrdd â diffiniad Deddf Cam-drin Domestig 2021¹⁵ o gam-drin domestig (wedi'i grynhai isod).

Diffiniad o gam-drin domestig:

- Mae ymddygiad person (cyflawnwr y cam-drin) tuag at berson arall (dioddefwr y cam-drin) yn gam-drin domestig os: mae'r ddau yn 16 oed neu drosodd ac wedi'u cysylltu'n bersonol â'i gilydd, ac mae'r ymddygiad yn ymosodol.

Mae ymddygiad yn ymosodol os yw'n cynnwys unrhyw un o'r canlynol:

- cam-drin corfforol neu rywiol;
- ymddygiad treisgar neu fygythiol;
- ymddygiad rheolaethol neu orfodol;
- cam-drin economaidd
- cam-drin seicolegol, emosiynol neu arall; ac nid oes ots os yw'r ymddygiad yn cynnwys un digwyddiad neu gwrs o ymddygiadau.

Mae dioddefwr cam-drin domestig yn cynnwys cyfeiriad at blentyn sydd –

- yn gweld neu'n clywed, neu'n profi effaith, cam-drin, ac
- yn gysylltiedig â chyflawnwr y cam-drin a dioddefwr y cam-drin.

Gall unrhyw un ddiodeff cam-drin domestig, waeth beth fo'u rhyw, oedran, ethnigrwydd, crefydd, statws economaidd-gymdeithasol, rhywioldeb neu gefndir.

Pobl ifanc y nodwyd eu bod yn cymryd rhan, neu mewn perygl o fod yn rhan o drais difrifol.

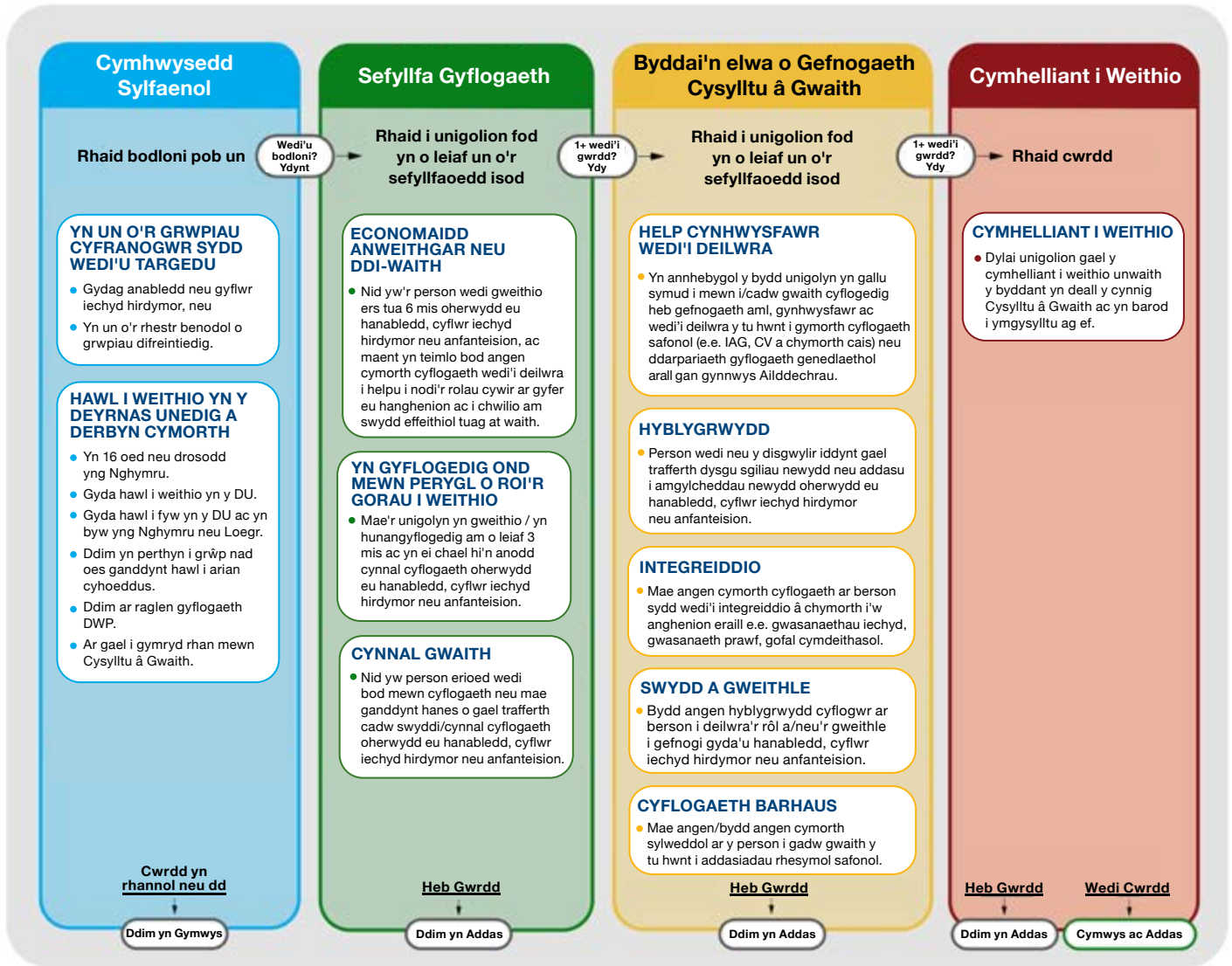
Ystyrir bod person ifanc (rhwng 16-24 oed) yn cymryd rhan, neu mewn perygl o fod yn rhan o drais difrifol os ydynt yn ymwneud â mathau penodol o droseddau megis troseddau cyllyll, troseddau gwn a mathau o troseddau lle mae trais difrifol neu ei fygythiad yn gynhenid, megis delio cyffuriau llinellau sirol.

Dioddefwr caethwasiaeth fodern

Person sydd wedi'i gadarnhau fel dioddefwr caethwasiaeth fodern drwy gael penderfyniad cadarnhaol 'Seiliau Pendant' a gyhoeddwyd gan yr Awdurdod Cymwys perthnasol yn y Swyddfa Gartref. Mae'r Swyddfa Gartref yn cyhoeddi'r llythyr penderfyniad i'r oedolyn dan sylw neu i'w gynrychiolydd penodedig lle bo hynny'n berthnasol.

Caethwasiaeth fodern yw camfanteisio anghyfreithlon ar bobl er budd personol neu fasnachol. Mae'n cwmpasu ystod eang o gam-drin a chamfanteisio gan gynnwys masnachu mewn pobl, caethwasiaeth a llafur gorfodol.

Mae'r canlynol yn disgrifio'r Meini Prawf Cymhwysedd ac Addasrwydd ar gyfer Cysylltu â Gwaith y mae'n rhaid i gyfranogwyr posibl eu bodloni cyn y gallant gael mynediad i'r rhaglen.

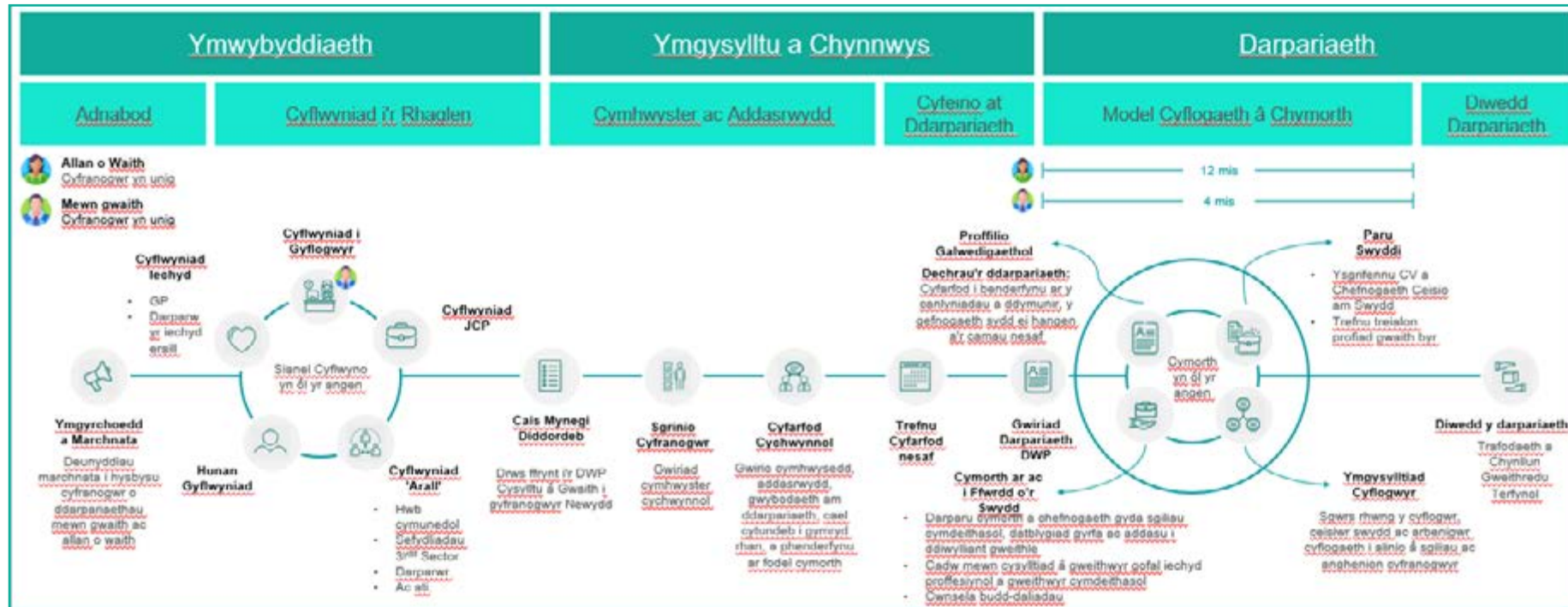


*Defnyddiwch y cyfleuster chwyddo i ehangu'r ddelwedd hon, os yn edrych arno yn electronig.

Atodiadau

Atodiad C – Map Proses

Gweler y llun isod am drosolwg o'r broses Cysylltu â Gwaith.



*Defnyddiwch y cyfleuster chwyddo i ehangu'r ddelwedd hon, os yn edrych arno yn electronig.

Atodiadau

Atodiad D – Ardaloedd a Argymhellir

Mae'r tabl canlynol yn rhestru pob un o'r Ardaloedd Cyflenwi Cysylltu â Gwaith, eu Corff Atebol a'u cynghorau haen uchaf ac unedol cyfansoddol.

ARDAL GYFLENWI	AELODAU ARDAL GYFLAWNI	CORFF SY'N ATEBOL
Cymru – Canolbarth Cymru	Cyngor Sir Ceredigion	I'w Gadarnhau
	Cyngor Sir Powys	
Cymru – Gogledd Cymru	Cyngor Bwrdeistref Sirol Conwy	I'w Gadarnhau
	Cyngor Sir Ddinbych	
	Cyngor Sir y Fflint	
	Cyngor Gwynedd	
	Cyngor Sir Ynys Môn	
	Cyngor Bwrdeistref Sirol Wrecsam	
Cymru – De-ddwyrain Cymru	Cyngor Bwrdeistref Sirol Blaenau Gwent	I'w Gadarnhau
	Cyngor Bwrdeistref Sirol Pen-y-bont ar Ogwr	
	Cyngor Bwrdeistref Sirol Caerffili	
	Cyngor Caerdydd	
	Cyngor Bwrdeistref Sirol Merthyr Tudful	
	Cyngor Sir Fynwy	
	Cyngor Dinas Casnewydd	
	Cyngor Bwrdeistref Sirol Rhondda Cynon Taf	
	Cyngor Bwrdeistref Sirol Torfaen	
	Cyngor Bro Morgannwg	
Cymru – De-orllewin Cymru	Cyngor Sir Caerfyrddin	Cyngor Abertawe
	Cyngor Castell-nedd Port Talbot	
	Cyngor Sir Penfro	
	Cyngor Abertawe	

Atodiadau

Atodiad E – Rhifau Dangosol ac Amcangyfrifon Cost Uned Fesul Ardal Gyflenwi

- 211.** Pan gaiff Cysylltu â Gwaith ei gyflwyno'n llawn ar anterth y cyflawniad, bydd pob Ardal Gyflenwi yn darparu cyfran briodol o'r niferoedd uchaf o Ddechreuwr Rhaglen cenedlaethol blynyddol. Mae'r tabl isod yn darparu amcangyfrifon dangosol ar gyfer Ddechreuwr Rhaglen ar gyfer pob Ardal Gyflenwi Cysylltu â Gwaith mewn blwyddyn ariannol pan ddarperir yr uchafswm o Ddechreuwr Rhaglen. Mae'r tabl hefyd yn darparu amcangyfrifon dangosol o gostau unedol ar gyfer oes Cysylltu â Gwaith. Penderfynwyd ar yr amcangyfrifon dangosol hyn gan ddefnyddio'r Fformiwla Grant.
- 212.** Mae'r Ddechreuwr Rhaglen ddangosol a chostau unedol dangosol yn cael eu darparu yma i ddangos graddfa debygol Cysylltu â Gwaith ac i gefnogi Cyrff Atebol i gynllunio gwasanaeth cydlynol ar gyfer eu Hardal Gyflenwi. Wrth ddatblygu eu Cynllun Gyflenwi, dylai Cyrff Atebol ddefnyddio'r uchafswm o ddechreuwr amcangyfrifedig fel canllaw i lefel y ddarpariaeth y maent yn bwriadu gweithio tuag ato. Yn eu Cynllun Gyflenwi, dylai Cyrff Atebol ddangos sut maent yn bwriadu cyrraedd y niferoedd brig a'r Cyfranogwr disgwylidig. Dylai Cyrff Atebol hefyd ystyried yr arian sydd ei angen ar gyfer cyflenwi dros oes y gwasanaeth yn seiliedig ar gost yr uned ddangosol, sy'n cynnwys costau cynyddu a thawelu gwaith. Gan y bydd dosbarthiad y gwariant ar y gwasanaeth a ddarperir gan grant yn wahanol i ddosbarthiad dechreuwr, ni fydd cyfuno cost yr uned gyda dechreuwr mewn blwyddyn ariannol yn darparu ffigwr cywir ar gyfer faint o gyllid a fyddai'n cael ei dderbyn mewn blwyddyn benodol.
- 213.** Mae'r Fformiwla Grant yn amcangyfrif cyfrannau o gyfanswm y niferoedd a chyfanswm y cyllid. Mae'r Fformiwla Grant wedi'i chynllunio i amcangyfrif niferoedd a chyllid mewn ffordd gyson a thryloyw, gan ddefnyddio'r un ffynonellau data sydd ar gael i'r cyhoedd gyda data lefel Awdurdodau Lleol ar gyfer pob maes cyn belled ag y bo modd. Amcangyfrif cyfrannau o gyfanswm niferoedd yn seiliedig ar boblogaeth oedran gweithio a dangosyddion galw mewn ardal, sy'n cynnwys y gyfran sy'n economaidd anweithgar oherwydd salwch hirdymor, bwlch cyflogaeth anabled, a mesurau amddifadedd (ar gyfer grwpiau Cyfranogwyr difreintiedig). Mae cyfrannau o gyfanswm y cyllid yn seiliedig ar niferoedd amcangyfrifedig gydag addasiadau cost i adlewyrchu amrywiadau mewn costau staffio ac adeiladau a'r costau ychwanegol sy'n wynebu ardaloedd gwledig. Gan y bydd graddfa'r ddarpariaeth yn dibynnu ar Gynlluniau Gyflenwi, mae costau unedol dangosol (o'i gymharu â chyfanswm y lefelau cyllido) yn mynegi addasiadau cost y Fformiwla Grant yn well. Mae amcangyfrifon dangosol ar gyfer nifer y Ddechreuwr Rhaglen ar ei uchaf a darperir cost unedol cyffredinol ar gyfer gwybodaeth ac i gynorthwyo gyda fframio cynllunio. **Nid ydynt yn cael eu gwarantu. Bydd cyllid a niferoedd ar gyfer pob Corff Atebol yn cael eu cytuno fel rhan o'r Cynllun Gyflenwi cymeradwy a'r Cytundeb Cyllido Grant.**

- 214.** Bydd y gost fesul cyfranogwr yn amrywio yn ôl Ardal Gyflenwi, gan adlewyrchu nodweddion ardal. Mae lefel y cyllid hefyd yn adlewyrchu bod y grwpiau targed yn cynnwys unigolion ag ystod o anghenion. Yn ogystal, byddem yn disgwyl i'r cyfranogwyr cymorth cadw 'mewn gwaith' sy'n cael eu cefnogi i gadw cyflogaeth, fod angen llai o gefnogaeth na chyfranogwr 'Allan o Waith'. Y tu hwnt i'r Grantiau i'r Ardaloedd Cyflenwi Cysylltu â Gwaith, bydd y gyllideb Cysylltu â Gwaith hefyd yn cefnogi costau canolog, gan gynnwys, er enghraifft, Cymorth Gweithredu, Asesu Ffyddlondeb, a gwerthuso.
- 215.** Mae'r Canllawiau Grant yma yn gwahodd y cyrff atebol ar gyfer yr Ardaloedd Cysylltu â Chyflenwi Gwaith i ddatblygu cynllun cyflenwi. Bydd y cyllid, yn cael ei rannu rhwng gwahanol fathau o Gyfranogwyr a phroffiliau ar gyfer cronni niferoedd Cyfranogwyr yn cael ei drafod rhwng Cyrff Atebol a'r DWP. Nid yw'r ffigurau a ddarperir yma yn rhagdybiaeth o ganlyniad y trafodaethau hynny.
- 216.** Bydd y cyfnod cyn cyrraedd brig y ddarpariaeth yn cael ei gytuno rhwng DWP a Chyrff Atebol. Bydd cyflymder y cynnydd yn amrywio rhwng Ardaloedd Cyflenwi a bydd hyn yn effeithio ar gyfanswm y niferoedd a chyfanswm y cyllid a ddarperir dros hyd y rhaglen.
- 217.** Yn y tabl isod, mae'r amcangyfrifon Fformiwla Grant dangosol ar gyfer Dechreuwr Rhaglen mewn blwyddyn ariannol ar ei uchaf ac mae cost unedol wedi'u talgrynnu i'r 100 agosaf.

Ardal Gyflenwi	Dechreuwr Rhaglen ddangosol mewn blwyddyn ariannol ar ei uchaf	Cost uned ddangosol dros oes y rhaglen
Cymru	6,700	£3,700

Atodiadau

Atodiad E – Cysylltiadau a Chymorth

Cofnod Cwestiwn ac Ateb

- 218.** Gall Corff Atebol gyflwyno cwestiynau unrhyw bryd wrth ddatblygu eu Cynllun Cyflenwi i'w pwynt cyswllt unigol ar gyfer y rhaglen yn: laenquiries.supportedemploymentprogramme@dwp.gov.uk. Bydd DWP yn cadw cofnod cwestiwn ac ateb dienw i reoli a monitro'r holl gwestiynau a godir trwy unrhyw fforwm. Bydd cofnod cwestiynau cyffredin yn cael ei ddatblygu a bydd yn cael ei ddsbarthu'n rheolaidd yn uniongyrchol i bob Corff Atebol.



Adran Gwaith
a Phensiynau