

# Nuclear Restoration Services (NRS)

Safle Wylfa

## Cynllun Rheoli Amgylcheddol

### Argraffiad Tri ar Ddeg



Cyhoeddwyd yn y Deyrnas Unedig gan Magnox Ltd, Safle Wylfa, Cemaes, Ynys Môn, LL67 0DH.

Cedwir pob hawl. Ni chaniateir gwneud y canlynol ag unrhyw ran o'r cyhoeddiad hwn: (i) atgynhyrchu, defnyddio, trafod, meddu neu drosglwyddo ar unrhyw ffurf neu drwy unrhyw fodd, gan gynnwys llungopïo a recordio, heb gael caniatâd ysgrifenedig gan ddeiliad yr hawlfraint; na (ii) defnyddio, trafod neu feddu mewn unrhyw fodd o gwbl, lle y bydd neu y gallai defnyddio, trafod neu feddu o'r fath fod yn torri unrhyw hawliau eiddo deallusol sydd gan y cyhoeddwr (gan gynnwys unrhyw nodau masnach, patentau neu batentau arfaethedig, hawl ar ddyluniad (wedi'i chofrestru neu beidio), gwybodaeth dechnegol, arbenigedd arddangos, hawliau moesol neu unrhyw drwydded y mae'r cyhoeddwr yn ei dal gyda thrydydd parti).

Dylai ceisiadau am ganiatâd i atgynhyrchu, trosglwyddo, defnyddio, trafod neu feddu gael eu cyfeirio at y cyhoeddwr. Rhaid cael caniatâd ysgrifenedig o'r fath hefyd cyn storio unrhyw ran o'r cyhoeddiad hwn mewn system adalw o unrhyw fath.

Dylid cyfeirio ceisiadau am gopiâu o'r ddogfen hon i: Safle Wylfa, Cemaes, Ynys Môn, LL67 0DH

© Magnox Ltd 2024

## CRYNODEB GWEITHREDOL

Yn Awst 2008, roedd Magnox Ltd wedi gwneud cais i'r Awdurdod Gweithredol Iechyd a Diogelwch (HSE) am ganiatâd i ddatgomisiynu Safle Wylfa yn unol â Rheoliadau Adweithyddion Niwclear (Asesu Effeithiau Amgylcheddol Datgomisiynu) 1999 (fel y'u diwygiwyd). Rhoddwyd datganiad amgylcheddol gyda'r cais.

Ar ôl cyfnod o ymgynghori cyhoeddus, roedd yr Awdurdod Gweithredol Iechyd a Diogelwch wedi rhoi caniatâd yn y modd priodol ym Mawrth 2009. Roedd y caniatâd gwreiddiol hwn yn ddilys tan 25ain Mawrth 2014, ond mae Wylfa wedi cael caniatâd i gynhyrchu y tu hwnt i'r dyddiad hwn felly roedd angen cael caniatâd newydd i ddatgomisiynu. Gwnaethpwyd cais newydd, gan gynnwys Cynllun Rheoli Amgylcheddol wedi'i ddiweddarau, a chafwyd caniatâd pellach ym Medi 2013. Gosodwyd amodau ar y caniatadau. Roedd Amod 5a yn cynnwys gofyniad i lunio a chynnal Cynllun Rheoli Amgylcheddol yn ymdrin â'r mesurau lliniaru cyfredol i atal, lleihau ac, os oes modd, ddileu unrhyw effeithiau amgylcheddol niweidiol arwyddocaol o'r gwaith datgomisiynu. Mae Argraffiad 13 o'r ddogfen hon wedi'i gyhoeddi yn dilyn adolygiad o Gynllun Rheoli Amgylcheddol (CRhA) blaenorol Wylfa, y Datganiad Amgylcheddol wedi'i ddiweddarau, a'r cynlluniau gweithredol presennol ar gyfer y safle yn unol ag Amod 5a Caniatâd yr Awdurdod Gweithredol Iechyd a Diogelwch.

Rhoddodd Wylfa y gorau i gynhyrchu am 3pm ar 30 Rhagfyr 2015. Mae'r ddau adweithydd wedi cau'n barhaol ac mae'r gwaith datgomisiynu wedi cychwyn yn swyddogol. Mae'r gwaith o dynnu tanwydd bellach wedi dod i ben ac mae'r safle wedi newid o fod yn un sy'n Tynnu Tanwydd i fod yn un sy'n gwneud Paratodau Gofal a Chynnal a Chadw.

Mae'r strategaeth ddatgomisiynu ddiwygiedig, sy'n oedi rhywfaint o'r gwaith nes y bydd y safle wedi'i glirio'n derfynol, wedi cael ei thrafod gyda'r rheoleiddwyr ond bydd angen cael cytundeb llawn.

Fel Cyfarwyddwr Safle Wylfa, rwy'n parhau i gynllunio'n gyfrifol ar gyfer prosiect datgomisiynu llwyddiannus, ac ar ran Nuclear Restoration Services, rhoddaf ymrwymiad i leihau i'r graddau mwyaf posibl unrhyw effaith niweidiol ar yr amgylchedd sy'n ganlyniad i'n gweithrediadau datgomisiynu.

*D. S. Law*

.....  
Stuart Law  
Cyfarwyddwr Safle Wylfa  
Rhagfyr 2024

<b>Cynnwys .....</b>	<b>.....</b>
<b>Crynodeb Gweithredol .....</b>	<b>3</b>
<b>1. Cyflwyniad.....</b>	<b>6</b>
<b>2. Cwmpas y Cynllun Rheoli Amgylcheddol.....</b>	<b>8</b>
<b>3. Ymgysylltu â Rhanddeiliaid .....</b>	<b>9</b>
<b>3.1.Rôl yr Awdurdod Datgomisiynu Niwclear (NDA) .....</b>	<b>10</b>
<b>4. Y Safle a'r Ardal Gyfagos .....</b>	<b>10</b>
<b>4.1. Disgrifiad o'r Safle.....</b>	<b>10</b>
<b>4.2. Y Dirwedd oddi Amgylch .....</b>	<b>11</b>
<b>4.3. Seilwaith Trafnidiaeth .....</b>	<b>12</b>
<b>4.4. Cyrsiau Dŵr Lleol.....</b>	<b>12</b>
<b>4.5. Daeareg a Hydrodaeareg.....</b>	<b>13</b>
<b>4.6. Sensitrwydd yr Amgylchedd Derbyn .....</b>	<b>13</b>
<b>5. Rheoli'r Safle a Datgomisiynu.....</b>	<b>14</b>
<b>5.1. Rheolaeth Gyffredinol y Safle .....</b>	<b>14</b>
<b>5.2. Dulliau Datgomisiynu.....</b>	<b>15</b>
<b>5.3. Rheoli Gwastraff.....</b>	<b>16</b>
<b>5.4. Gollyngiadau ac Allyriadau Ymbelydrol yn ystod y Paratodau Gofal a Chynnal a Chadw.....</b>	<b>18</b>
<b>6. Perfformiad Amgylcheddol .....</b>	<b>19</b>
<b>6.1. Gwelliannau Seilwaith.....</b>	<b>21</b>
<b>6.2 Datgomisiynu Neuadd y Tyrbin ac Adeiladau Ategol .....</b>	<b>22</b>
<b>6.3 Nodweddu ac adfer Gwastraff Lefel Ganolraddol (ILW).....</b>	<b>23</b>
<b>6.4 Prosiect Dihalogi DSC4 .....</b>	<b>25</b>
<b>6.5 Gwaith Galluogi Rheoli Gwastraff .....</b>	<b>26</b>
<b>6.5.1. Cyfleuster Storio DCIC .....</b>	<b>26</b>

<b>6.5.2. Cyfleuster HAW/LAW .....</b>	<b>27</b>
<b>6.5.3. Cyfleuster clirio ar gyfer symud gwastraff anymbelydrol o'r Ardal a Reolir ar gyfer Deunyddiau (MCA) (Adeilad Cyfarpar Adweithydd). .....</b>	<b>29</b>
<b>7. Diweddariad Ecolegol.....</b>	<b>30</b>
<b>8. Hanes Wylfa - 'Ddoe, Heddiw ac Yfory' .....</b>	<b>33</b>
<b>9. Mesurau Lliniaru .....</b>	<b>34</b>
<b>10. Paratoadau Gofal a Chynnal a Chadw.....</b>	<b>35</b>
<b>10.1 Mesurau lliniaru a nodwyd eisoes (Amod 3a).....</b>	<b>35</b>
<b>10.2. Gweithgareddau lle gallai fod angen mesurau lliniaru ond na ellir dewis mesurau penodol hyd yma (Amod 3b).....</b>	<b>57</b>
<b>10.3 ..Gweithgareddau pan allau fod angen mesurau lliniaru ond nad oes modd nodi mesurau lliniaru hyd yma (Amod 3c) .....</b>	<b>57</b>
<b>11. Gofal a Chynnal a Chadw (Nid yw pynciau nas rhestrir yma yn cael effeithiau amgylcheddol niweidiol ar yr amgylchedd yn y cyfnod hwn o ddatgomisiynu) .....</b>	<b>57</b>
<b>12. Clirio'r Safle'n Derfynol .....</b>	<b>58</b>
<b>12.1. Mesurau lliniaru a nodwyd eisoes (Amod 3a).....</b>	<b>58</b>
<b>12.2. Gweithgareddau lle gallai fod angen mesurau lliniaru ond nad oes modd dewis mesurau penodol hyd yma (Amod 3b).....</b>	<b>63</b>
<b>12.3. Gweithgareddau lle gallai fod angen mesurau lliniaru ond nad oes modd nodi mesurau lliniaru hyd yma (Amod 3c) .....</b>	<b>63</b>
<b>13. Atodiad 1 Llythyr yn Darparu Caniatâd i Ddatgomisiynu a'r Amodau Atodedig</b>	<b>64</b>
<b>14. Atodiad 2 Egwyddorion Cynllun Rheoli Trafnidiaeth .....</b>	<b>68</b>

## 1. Cyflwyniad

Cynhyrchodd Wylfa drydan y tu hwnt i'w ddyddiad cau gwreiddiol sef Rhagfyr 2010<sup>1</sup>, tan 3pm ar 30 Rhagfyr 2015. Oherwydd yr estyniad i gynhyrchu, roedd gofyniad i geisio Caniatâd newydd<sup>2</sup> i ddatgomisiynu dan Reoliadau Adweithyddion Niwclear (Asesiad Effaith Amgylcheddol Datgomisiynu 1999 ((fel y'i diwygiwyd) (EIADR1999)). Gan fod y ddau adweithydd bellach wedi cau'n barhaol, a'r tanwydd wedi'i symud o'r safle'n llwyr yn unol â Pholisi'r Llywodraeth, mae Wylfa wedi cychwyn ar y cyfnod datgomisiynu a chychwynnwyd ar y gwaith o dynnu'n systematig (neu ddatgomisiynu) y peiriannau a'r adeiladau sy'n gysylltiedig â chynhyrchu trydan ar y safle. Cyn cychwyn ar y gwaith hwn, roedd yn ofynnol o dan y gyfraith i Magnox Ltd, Trwyddedai'r safle, geisio caniatâd gan yr Awdurdod Gweithredol Iechyd a Diogelwch (HSE) i gyflawni'r prosiect datgomisiynu.

Felly, gwnaethpwyd cais newydd yn Awst 2013 i'r Awdurdod Gweithredol Iechyd a Diogelwch, sef y Swyddfa Rheoleiddio Niwclear (ONR) erbyn hyn, am ganiatâd i gyflawni'r prosiect datgomisiynu yn Wylfa. Er mwyn ategu'r cais hwn, darparwyd Datganiad Amgylcheddol<sup>3,4,5</sup> a oedd yn asesu effeithiau'r prosiect datgomisiynu ar yr amgylchedd. Yn dilyn ymgynghoriad cyhoeddus helaeth arall, rhoddodd yr HSE ganiatâd pellach i gyflawni'r prosiect datgomisiynu yn Wylfa ym Medi 2013, o dan amodau penodol. (Mae'r amodau wedi'u rhestru'n llawn yn Atodiad 1).

Mae amod rhif 2 yn mynnu y bydd trwyddedai'r safle yn paratoi ac yn gweithredu Cynllun Rheoli Amgylcheddol (CRhA) i ymdrin â mesurau lliniaru i atal, lleihau ac, os oes modd, ddileu unrhyw effeithiau niweidiol arwyddocaol ar yr amgylchedd. "Rhaid i'r CRhA:

- *restru'r mesurau lliniaru sydd wedi'u dynodi eisoes yn y datganiad amgylcheddol;*
- *rhestru'r opsiynau ar gyfer cyflawni gweithgareddau gwaith lle y gallai mesurau lliniaru fod yn ofynnol ond lle na fydd ond yn bosibl dewis opsiwn yn y dyfodol;*
- *rhestru'r gweithgareddau gwaith lle y gallai mesurau lliniaru fod yn ofynnol ond lle na fydd ond yn bosibl gwneud asesiadau er mwyn dynodi mesurau lliniaru yn y dyfodol."*

Un o ofynion yr amodau sydd ar y caniatâd yw disgrifio effeithiolrwydd y mesurau lliniaru dros amser. Felly mae'r CRhA hwn yn ddogfen fyw a gaiff ei hadolygu a'i diwygio o bryd i'w gilydd drwy gydol y prosiect datgomisiynu.

Mae gwybodaeth bellach ar gael am benderfyniad yr HSE i roi caniatâd i ddatgomisiynu Wylfa yn ei adroddiad ar benderfyniad, sy'n disgrifio cynnwys yr amodau a osodwyd ar y Caniatâd a'r prif resymau ac ystyriaethau ynghylch y penderfyniad.

Mae copïau o'r adroddiad ar y penderfyniad ar gael gan:

Yr Awdurdod Gweithredol Iechyd a Diogelwch  
Knowledge Centre  
Yr Awdurdod Gweithredol Iechyd a Diogelwch  
(1G) Redgrave Court  
Merton Road  
Bootle  
L20 7HS

<sup>1</sup> Cytunwyd gan yr Adran Ynni a Newid Hinsawdd (DECC) ac Arolygiaeth Gosodiadau Niwclear EM yr Awdurdod Gweithredol Iechyd a Diogelwch ym mis Hydref 2010.

<sup>2</sup> Rhoddwyd y caniatâd gwreiddiol i ddatgomisiynu yn 2008, ac roedd yn ddilys tan Fawrth 2014.

<sup>3</sup> Mae Cyfarwydddeb Cyngor Ewrop 85/337/EEC, fel y'i diwygiwyd gan Gyfarwydddeb y Cyngor 97/11/EC, yn gosod fframwaith ar gyfer asesu effeithiau prosiectau cyhoeddus a phreifat penodol ar yr amgylchedd. Mae'r Gyfarwydddeb yn cael ei gweithredu ym Mhrydain Fawr ar gyfer prosiectau datgomisiynu adweithyddion niwclear gan Reoliadau Adweithyddion Niwclear (Asesu Effeithiau Amgylcheddol Datgomisiynu) 1999 (fel y'u diwygiwyd).

<sup>4</sup> Magnox North (2008) Datganiad Amgylcheddol Gorsaf Bŵer Niwclear Wylfa (i ategu'r cais i ddatgomisiynu Gorsaf Bŵer Niwclear Wylfa yn unol â'r gofynion yn Offeryn Statudol 1999 Rhif 2892: Rheoliadau Adweithyddion Niwclear (Asesu Effeithiau Amgylcheddol Datgomisiynu) 1999 (fel y'u diwygiwyd).

<sup>5</sup> Magnox, Gorsaf Bŵer Niwclear Wylfa, Datganiad Amgylcheddol 2013 Diweddariad.

Llinell wybodaeth yr HSE 0300 003 1747

Gwefan: [www.hse.gov.uk](http://www.hse.gov.uk)

Dylid cyfeirio unrhyw ymholiadau am y gweithgareddau datgomisiynu yn Wylfa neu geisiadau am gopïau o'r CRhA hwn i:

Y Tîm Cyfathrebu  
 Safle Wylfa  
 Cemaes  
 Ynys Môn  
 LL67 0DH

Yn ogystal â chyflwyno'r CRhA hwn i'r Awdurdod Gweithredol Iechyd a Diogelwch, bydd Nuclear Restoration Services hefyd sicrhau bod copïau ar gael ar-lein ac ar gais i:

- Grŵp Rhanddeiliaid Safle Wylfa;
- Yr Awdurdod Datgomisiynu Niwclear (NDA);
- Cyngor Sir Ynys Môn;
- Cyfoeth Naturiol Cymru; ac
- Asiantaeth yr Amgylchedd.

*D.S. Cafodd Magnox Ltd ei ail-frandio ar 31 Hydref 2023 i Nuclear Restoration Services (NRS)*

Gellir gweld y CRhA hwn yn y manau canlynol:

<b>Llyfrgell Amlwch</b> Lôn Parys Amlwch LL68 9EA Ffôn (01407) 830145	<b>Llyfrgell Biwmares</b> Canolfan Gymunedol David Hughes Biwmares LL58 8AL Ffôn (01248) 810659
<b>Llyfrgell Gyhoeddus Bangor</b> Ffordd Gwynedd Bangor Gwynedd LL57 1DR Ffôn (01248) 353479	<b>Llyfrgell Caergybi</b> Neuadd y Farchnad Stryd Stanley Caergybi LL65 1HG Ffôn (01407) 762917
<b>Llyfrgell Llangefni</b> Lôn y Felin Llangefni LL77 7RT Ffôn (01248) 752095	<b>Llyfrgell Porthaethwy</b> Ffordd y Ffair Porthaethwy LL59 5AS Ffôn (01248) 712706
<b>Llyfrgell Caernarfon</b> Lôn Pafiliwn Caernarfon LL55 1AS Ffôn (01286) 679463	<b>Llyfrgell Rhosneigr</b> Stryd Fawr Rhosneigr LL64 5UX Ffôn (01407) 811293

## 2. Cwmpas y Cynllun Rheoli Amgylcheddol

Mae'r CRhA hwn yn disgrifio'r mesurau i atal, lleihau ac, os oes modd, ddileu unrhyw effeithiau niweidiol arwyddocaol ar yr amgylchedd drwy gydol cyfnod datgomiysu Wylfa. Mae'r prosiect datgomiysu yn Wylfa wedi'i rannu'n dri chyfnod fel a ganlyn:

- Paratodau Gofal a Chynnal a Chadw;
- Gofal a Chynnal a Chadw;
- Clirio'r Safle'n Derfynol.

Eglurir y cyfnodau hyn ym Blwch 1 Crynodeb o'r Prif Gyfnodau Datgomiysu.

Mae'r CRhA hwn wedi'i drefnu mewn modd tebyg ar sail y tri chyfnod hyn. Y rheswm pennaf dros hynny yw y gallai mesurau lliniaru newid yn y dyfodol yng ngoleuni profiad a thechnolegau sy'n datblygu. Pan fo mesurau lliniaru i'w datblygu eto'n fwy manwl, neu pan fo angen eu newid, disgrifir y rhain mewn argraffiadau i ddod o'r CRhA, ynghyd â'r rhesymau dros unrhyw newidiadau a wnaethpwyd.

Roedd yr effeithiau amgylcheddol a'r mesurau lliniaru a oedd yn gysylltiedig â datgomiysu wedi'u rhannu yn y Datganiad Amgylcheddol yn ôl meysydd pwnc, e.e. ansawdd aer, ecoleg ac ati. Parheir i gyfeirio at yr un meysydd pwnc a mesurau lliniaru cysylltiedig yn y CRhA hwn (gweler Blwch 2 Pynciau Asesu Amgylcheddol).

### Blwch 1 Crynodeb o'r Prif Gyfnodau Datgomiysu

- **Paratodau Gofal a Chynnal a Chadw** yw cyfnod cyntaf y datgomiysu a rhagwelir y bydd yn para mwy na 10 mlynedd. Yn ystod y cyfnod hwn, bydd y rhan fwyaf o'r peiriannau ac adeiladau ymbelydrol ac anymbelydrol ar y safle (heblaw adeilad yr adweithyddion ac o bosib celloedd storfa sych 4 a 5) yn cael eu datgymalu a'u clirio.
- **Gofal a Chynnal a Chadw** yw ail gyfnod y datgomiysu, a gallai bara am rai degawdau, pan na fydd unrhyw waith datgymalu sylweddol yn cael ei wneud. Bydd y safle'n dal i gael ei reoli, ei fonitro a'i gynnal.
- **Clirio'r Safle'n Derfynol** yw'r cyfnod olaf, a disgwylir i hynny gymryd llai na 10 mlynedd. Mae hyn yn cynnwys datgymalu'r strwythurau sydd ar ôl ar y safle, gan gynnwys yr adweithyddion a chlirio unrhyw ymbelydredd sy'n weddill yn ôl y safon sy'n gymwysadwy.



## Blwch 2 Pynciau Asesu Amgylcheddol

- Ansawdd Aer a Llwch;
- Archeoleg a Threftadaeth Ddiwylliannol;
- Ecoleg;
- Daeareg, Hydrodaeareg a Phriddoedd;
- Tirwedd ac Elfennau Gweledol;
- Sŵn a Dirgryndod;
- Economaidd-gymdeithasol;
- Dyfroedd Wyneb;
- Traffig a Thrafnidiaeth.

Yn ogystal â'r mesurau lliniaru, rhoddir disgrifiad byr o safle Wylfa a'i gyffiniau yn y CRhA hwn ynghyd â throsolwg ar y mathau o weithrediadau a gyflawnir yn ystod y cyfnod Paratoadau Gofal a Chynnal a Chadw (cyfnod cyntaf y datgomisiynu pan fydd y rhan fwyaf o'r gwaith dymchwel yn digwydd). Mae manylion pellach ar gyfer holl gyfnodau'r prosiect datgomisiynu yn Wylfa yn y Datganiad Amgylcheddol.

### 3. Ymgysylltu â Rhanddeiliaid

Er bod y datgomisiynu'n gyfnod newydd yng nghylch bywyd y safle, mae Nuclear Restoration Services yn dal yn ymrwymedig i gynnwys rhanddeiliaid yn holl gyfnodau'r broses. Cynhaliwyd cyfarfodydd rheolaidd â Grŵp Rhanddeiliaid y Safle yn ogystal â chyrrff eraill (gweler Blwch 3 Rhanddeiliaid Lleol) a fydd hefyd yn cael yr wybodaeth ddiweddaraf am weithgareddau ar y safle, a bydd y cyfarfodydd hyn yn parhau. Roedd gan y cyrrff sydd wedi'u rhestru ym Mluch 3 ran hefyd yn y broses ymgynghori gyhoeddus ar gyfer y Datganiad Amgylcheddol.

Yn ogystal â chyfarfodydd rheolaidd â rhanddeiliaid, lle mae hynny'n briodol, bydd partiön eraill sy'n gysylltiedig hefyd yn cael eu hysbysu am weithgareddau datgomisiynu penodol. Mae rhai enghreifftiau o weithgareddau ychwanegol gyda rhanddeiliaid a gyflawnwyd hyd yma i'w gweld ym Mluch 4 Enghreifftiau o Weithgareddau Ychwanegol gyda Rhanddeiliaid.

## Blwch 3 Rhanddeiliaid Lleol

- Grŵp Rhanddeiliaid Safle Wylfa;
- Cyngor Sir Ynys Môn;
- Cyfoeth Naturiol Cymru;
- Asiantaeth yr Amgylchedd;
- Pŵer Niwclear Horizon;
- Pobl, busnesau a grwpiau cymunedol lleol.

#### **Blwch 4 Engbreiffiau o Weithgareddau Ychwanegol gyda Rhanddeiliaid (yn ystod ymgynghoriad gwreiddiol 2008)**

- Cydgysylltu â Chyngor Cefn Gwlad Cymru (Cyfoeth Naturiol Cymru erbyn hyn) ynghylch mesurau lliniaru arfaethedig ar gyfer ystlumod;
- Brechwast busnes gyda rhanddeiliaid lleol;
- Diwrnod gwybodaeth a gynhaliwyd ar y safle i roi gwybod i bobl leol am y cynlluniau datgomisiynu; ac
- Arddangosfa yn Sioe Sir Fôn.

#### 3.1. Rôl yr Awdurdod Datgomisiynu Niwclear (NDA)

Mae Deddf Ynni (2004) yn mynnu bod yr NDA yn paratoi strategaeth ar gyfer cyflawni ei swyddogaethau a'i fod yn adolygu'r strategaeth honno o bryd i'w gilydd. Rhaid i'r strategaeth hon nodi'r camau y mae'r NDA yn bwriadu eu cymryd er mwyn:

- *“rhoi cyhoeddusrwydd priodol i'w gyfrifoldebau a'i strategaeth;*
- *eu hegluro i bersonau sydd â buddiant penodol mewn materion sy'n gysylltiedig â'r NDA yn cyflawni ei swyddogaethau, ac i'r cyhoedd;*
- *sicrhau bod yr NDA yn cael ei hysbysu bob amser am y farn am faterion o'r fath sydd gan bersonau sydd â buddiant penodol o'r fath; a*
- *hwyluso pethau i bersonau o'r fath gyfleu eu barn i'r NDA.”*

Mae hefyd yn ofynnol i'r NDA roi anogaeth a chymorth arall i weithgareddau sydd o les i fywyd cymdeithasol neu economaidd y cymunedau sy'n byw ger y safleoedd hynny y mae ganddo gyfrifoldebau drostynt, gan gynnwys Wylfa.

Mae'r NDA wedi rhoi ei ymrwymiad parhaus i weithredu'n agored a thryloyw ac i gamau parhaus i ddatblygu fframwaith priodol ac effeithiol i gynnwys rhanddeiliaid.

#### 4. Y Safle a'r Ardal Gyfagos

##### 4.1. Disgrifiad o'r Safle

Wylfa oedd yr ail a'r olaf o'r gorsafoedd pŵer Magnox i gael eu hadeiladu gan ddefnyddio llestr gwasgedd o concrit wedi'i ragdynhau. Dechreuwyd ei hadeiladu ym 1963 a chychwynnodd y gweithrediadau masnachol ym 1971. Roedd ei ddau adweithydd a'r tyrbinau cynhyrchu cysylltiedig yn gallu cynhyrchu hyd at 980 megawat (trydanol) [MW(e)].

Mae adeilad yr adweithyddion yn cynnwys dau adweithydd mewn un adeilad cyfunol, ac maent o'r math 'Magnox' sy'n cael ei oeri gan nwy a'i dymheru gan graffit. Mae'r ddau adweithydd wedi'u hamgáu mewn llestr gwasgedd concrit wedi'i ragdynhau a'i ôl-densiyntu ac sydd â leinin o ddur meddal.

Y llestr gwasgedd concrit yw'r gorchudd biolegol hefyd, gan ei fod yn diogelu gweithwyr rhag effeithiau'r ymbelydredd uniongyrchol o'r adweithyddion eu hunain. Mae'r llestr gwasgedd hefyd yn cynnwys tanwydd (nes gorffen symud y tanwydd oddi yno), yn ogystal â graffit, cyfarpar rheoli

(yn cynnwys rhodenni rheoli a mecanweithiau cysylltiedig), a chyfarpar ar gyfer monitro (e.e. tymheredd, gwasgedd, ffrydiau niwtronau) a'r boeleri, sydd wedi'u trefnu o amgylch craidd yr adweithydd.

Un gwahaniaeth arwyddocaol rhwng gorsaf bŵer Wylfa a gorsafoedd eraill o fath Magnox oedd bod Wylfa yn defnyddio pum cell storio sych (DSC) i oeri gweddillion tanwydd (mae safleoedd Magnox eraill yn storio gweddillion tanwydd mewn pyllau oeri). Mae'r tair prif gell storio sych (1, 2 a 3) yn gallu dal tua 6500 o elfennau tanwydd yr un ac mae'r celloedd storio sych eilaidd (4 a 5), a ychwanegwyd yn ddiweddarach, yn gallu dal tua 29000 o elfennau tanwydd yr un. Mae pob cell storio sych bellach wedi cael eu gwagio, ac mae'r Prif lwybrau a chyfarpar gollwng tanwydd cysylltiedig (Ardal Llenwi Fflasgiau – FFA) a'r rhai Eilaidd (Llwybr Gollwng Amrywiol – DDR) yn segur.

Mae rhan gonfensiynol y safle yn cynnwys peiriannau ac adeiladau anymbelydrol gan mwyaf. O'r rhain, y strwythur mwyaf sylweddol yw neuadd y tyrbîn sy'n edrych dros ochr ddwyreiniol y safle ac sydd tua 270m o hyd wrth 45m o led. Gan gynnwys adeiladau atodol, sydd tua 76m o led i gyd.

O fewn neuadd y tyrbîn mae pedair uned tyrbîn cynhyrchu a oedd, pan oedd yr orsaf yn cynhyrchu, yn cymryd stêm i mewn ac yn troi mecanwaith mewnol yr unedau eiliadur (cynhyrchu trydan). O dan yr unedau tyrbîn cynhyrchu hyn mae'r unedau cyddwyso, sydd wedi'u gosod ar lawr neuadd y tyrbîn. Roedd dŵr oeri yn pasio drwy'r unedau cyddwyso hyn a oedd yn cael ei ddefnyddio i droi'r stêm yn ôl yn ddŵr cyn iddo gael ei drosglwyddo'n ôl i lestr yr adweithyddion.

Roedd dŵr oeri gorsaf Wylfa yn cael ei bwmpio o Fôr Iwerddon gan ddefnyddio pypiau yn y tŷ pwmpio dŵr oeri. Mae'r strwythur hwn yn cynnwys y pypiau dŵr oeri a hefyd sgriniau a chyfarpar arall a ddefnyddid i atal organebau morol a malurion rhag dod i mewn i'r cylch dŵr oeri. Ers i'r cynhyrchu ddod i ben nid oes angen dŵr oeri ac mae'r pypiau wedi cael eu cau i lawr.

#### 4.2. Y Dirwedd oddi Amgylch

Mae Wylfa yng ngogledd-orllewin Cymru, ym mhen gogleddol Ynys Môn rhwng Bae Cemlyn a Chemaes. Mae'r orsaf bŵer tua 2 km i'r gorllewin o bentref Cemaes a 27 km i'r gogledd-ddwyrain o dref Caergybi.

Mae safle'r drwydded niwclear yn Wylfa oddeutu 21 hectar o faint. Mae daliad tir yr NDA sy'n gysylltiedig â Wylfa yn 113ha (tir ffermio'n bennaf), a phrydleswyd y tir y tu allan i'r safle trwyddedig yn wreiddiol i Horizon as gyfer yr orsaf bŵer niwclear newydd arfaethedig, "Wylfa Newydd" (mae'r prosiect yma wedi cael ei ohirio ar hyn o bryd). Mae'r tir hwn bellach wedi cael ei werthu i Great British Nuclear ar gyfer datblygiad adeiladu o'r newydd wedi hynny.

Cafodd effaith gwerthu'r tir ei hasesu yn Natganiad Amgylcheddol 2013, ac ystyrir nad oedd yn cael unrhyw effaith sylweddol o ran prosiect datgomisiynu Wylfa. Ond bydd unrhyw effeithiau cronol sy'n gysylltiedig ag adeiladu'r orsaf newydd yn cael eu hasesu a byddwn yn ceisio dull cydweithredol lle bo hynny'n ymarferol er mwyn lliniaru unrhyw effeithiau o'r fath.

Mae Môr Iwerddon yn terfynu â'r orsaf bŵer tua'r gogledd, y gogledd-ddwyrain a'r gogledd-orllewin ac mae caeau amaethyddol am y ffin ag ef tua'r de-ddwyrain, y de, a'r de-orllewin. Mae'r arfordir o gwmpas yr orsaf bŵer yn cynnwys pentiroedd caregog gyda baeau bach, y mae rhai ohonynt yn dywodlyd. Hyd arfordir y daliad tir cyfan yw tua 2km.

Mae'r rhan o'r arfordir sy'n union gyfagos i safle'r drwydded niwclear tua 750m o hyd. Tir pori garw a geir gan mwyaf yn agos i'r arfordir gyda cherrig brig a llwyni eithin. Ymhellach o'r môr ceir tir ffermio isel â phantiau bach a choetiroedd ar wahân lle mae coed wedi'u plannu arno gan mwyaf.



**Llun 1 - Golwg o'r awyr o Safle Wylfa a'r Dirwedd oddi amgylch**

#### 4.3. Seilwaith Trafnidiaeth

Y prif lwybr i gerbydau sy'n mynd i safle gorsaf bŵer Wylfa ac oddi yno yw'r A5025 sy'n cysylltu'r safle â'r Fali (sydd ar yr A5) a'r A55, tua 20 km i'r de. Tua'r dwyrain, mae'r A5025 yn cysylltu'r orsaf bŵer â phentref Cemaes a nifer o aneddiadau eraill ar arfordir gogleddol a dwyreiniol Ynys Môn. Mae'r llwybr hwn yn wledig gan mwyaf i'r ddau gyfeiriad ond mae hefyd yn mynd drwy nifer o aneddiadau.

Mae cyfleusterau rheilffyrdd da ar gyfer cludo defnyddiau swmpus rhwng y tir mawr ac Ynys Môn. Y prif lwybr rheilffordd yw llinell arfordir Gogledd Cymru, sy'n cysylltu'r rhanbarth â Chaer a Llundain. Y pen rheilffordd agosaf i Wylfa i deithwyr a nwyddau yw'r un yn y Fali.

Mae seidins rheilffordd yn y Fali a ddefnyddid i gludo fflasgiau gweddillion tanwydd ar y rheilffordd i waith ailbrosesu Sellafield. Er mwyn defnyddio cyfleusterau cludo ar reilffyrdd, mae angen defnyddio cludiant ar ffyrdd rhwng y safle a'r orsaf reilffordd (tua 20 km).

Y prif borthladd llongau fferi yn y rhanbarth yw Caergybi, y bydd nifer fawr o drafnidiaeth nwyddau a theithwyr yn mynd drwyddi. Byddai defnyddio cludiant ar ddŵr yn galw am ddefnyddio cludiant ar ffyrdd rhwng y safle a'r porthladd (tua 27 km).

#### 4.4. Cyrsiau Dŵr Lleol

Y brif nodwedd dŵr wyneb yn yr ardal y gallai'r safle effeithio'n uniongyrchol arni yw dŵr arfordirol Môr Iwerddon. Oddi yma y codwyd dŵr i'w ddefnyddio ar y safle cyn ei ollwng yn ôl i'r môr.

Nid oes unrhyw gyrsiau dŵr wyneb croyw sylweddol ar safle Wylfa nac yn yr ardal gyfagos. Y cwrs dŵr croyw agosaf yw Afon Wygyr sy'n draenio tir i'r dwyrain o'r orsaf bŵer ac yn llifo i Fôr Iwerddon yng Nghemaes, tua 2km o'r orsaf bŵer, ac yn 2013 pennwyd bod hyn o 'ansawdd ecolegol da'.

Gynt roedd dau gwrs dŵr bach, un yn llifo i Borth Wnal ac un arall i'r gorllewin i'r fferm flaenorol Galen Ddu, a symudwyd y ddau ohonynt yn ystod cyfnod adeiladu'r orsaf. Ar hyn o bryd mae nant yn llifo'n ysbeidiol tua'r de i'r safle, sy'n codi o ddŵr bas o fewn y dyddodion arwyneb, ac yn 2013 pennwyd bod hyn o 'ansawdd ecolegol canolog'. Yn ogystal â hynny, mae nifer o ffynhonnau bach a ffosydd draenio yn llifo i SoDdGA Tre'r Gof sydd tua'r gogledd-ddwyrain o'r orsaf.

Mae dwy gronfa ddŵr fawr yn Ynys Môn a reolir gan Dŵr Cymru ac sy'n darparu dŵr yfed i boblogaethau lleol: Mae Llyn Alaw 7.3km i'r de-de-ddwyrain o orsaf bŵer Wylfa a Llyn Cefni 20.9km tua'r de-de-ddwyrain.

#### 4.5. Daearreg a Hydroddaeareg

Mae'r pridd uchaf yn ardal Wylfa yn bridd llwyd tywodlyd sy'n draenio'n rhwydd, sydd heb ddatblygu'n helaeth ac sy'n denau gan mwyaf, rhwng 0.05 m a 0.4 m. O dan hwn mae trwch o ddyfnder amrywiol o rewglai (llai na 2m gan mwyaf), sy'n mynd yn fylchog tua'r arfordir.

Mae cyflwr y tir yn unffurf ar safle'r orsaf bŵer a'i gyffiniau, gyda chreigwely metamorffaidd Cyn-Gambriaidd cymhlyg Mona wedi'i orchuddio gan drwch amrywiol o ddrifft rhewlifol arwynebol. Tynnwyd y drifft rhewlif o fewn rhannau o'r safle i adeiladu'r orsaf bŵer, ac roedd angen cloddio'n helaeth i'r creigwely hefyd (drwy chwythu).

Roedd y creigwely'n sylfaen neilltuol o ffafriol i'r prif strwythurau. Yn ystod y cyfnod adeiladu ar y safle, crëwyd dau lwyfan gwastad drwy waith a oedd yn golygu tynnu drifft a cherrig o ran ddwyreiniol y safle a dyddodi'r deunydd a gloddiwyd ar hyd rhan orllewinol y safle ac ar ffurf twmpathau tirluniedig tua'r dwyrain.

Nid oes unrhyw ddyfrhaenau sylweddol o dan y safle. Mae'r rhan hon o ogledd Cymru wedi'i 'dadreoleiddio' o ran dŵr daear, felly nid oes gofyniad am drwyddedau i dynnu dŵr daear.

#### 4.6. Sensitifrwydd yr Amgylchedd Derbyn

Yr aneddiadau agosaf i'r safle yw pentref Treglele sydd 1 km tua'r de-orllewin a phentref Cemaes sydd 2 km i'r de-ddwyrain o'r safle. Y dref agosaf sydd â mwy na 10,000 o drigolion yw Caergybi sydd tua 27 km o'r orsaf ac mae tref fach Amlwch tua 9 km i'r dwyrain o'r orsaf.

Mae safleoedd o bwysigrwydd cadwraeth rhyngwladol, cenedlaethol a lleol yng nghyffiniau Wylfa. Mae'r rhai canlynol yn safleoedd â dynodiad statudol sydd o fewn 5 km ac yn safleoedd anstatudol o fewn 2 km i ffin y safle trwyddedig a ddynodwyd oherwydd eu pwysigrwydd o ran cadwraeth natur:

- Ardal Gwarchodaeth Arbennig (AGA) Môr-wenoliaid Ynys Môn
- Ardal Cadwraeth Arbennig (ACA) Morol Gogledd Môn
- Safle o Ddiddordeb Gwyddonol Arbennig (SoDdGA) Henborth;
- (SoDdGA) Tre'r Gof;
- (SoDdGA) Bae Cemlyn;
- (SoDdGA) Cae Gwyn;
- (SoDdGA) Llanbadrig – Dinas Gynfor;
- (SoDdGA) Llyn Llygeirian;
- (SoDdGA) Salbri;
- (SoDdGA) Ynysoedd y Moelrhoniaid;
- (SoDdGA) Llyn Hafodol a Chors Clegyrog;
- Ardal o Harddwch Naturiol Eithriadol (AHNE) Ynys Môn; a
- Gwarchodfa Natur Leol Mynydd y Wylfa.

Nid oes unrhyw Henebion Rhestredig ar safle'r orsaf bŵer. Mae'r Heneb Restredig agosaf yn drefniant ar ffurf triongl o feini hirion o'r Oes Efydd Gynnar sydd 2.5km i'r de-orllewin o'r safle. Nid oes unrhyw Adeiladau Rhestredig yn yr ardal gyfagos. Mae tri Adeilad Rhestredig Gradd II sydd 1km i'r de-orllewin o'r orsaf bŵer: mae'r rhain yn gysylltiedig â rhedeg melin Cafnan ac yn cynnwys tŷ sychu yd yn Felin Cafnan, melin yd Felin Cafnan a breuandy yn Felin Cafnan.

Yn ogystal, cafwyd hyd i dystiolaeth ddiwedd 2015 o bresenoldeb caer Rufeinig fechan ar dir amaeth ger Bae Cemlyn (nid ar safle'r orsaf bŵer).

## 5. Rheoli'r Safle a Datgomisiynu

### 5.1. Rheolaeth Gyffredinol y Safle

#### Oriau Gweithio

Trosglwyddodd safle Wylfa i wythnos waith pedwar diwrnod ar 3 Gorffennaf 2023. Bellach, mae oriau agor Safle Wylfa rhwng 07:00 a 18:30, o ddydd Llun i ddydd Iau gydag 'oriau tawel' fel arfer rhwng 19:00 a 06:30 gyda'r safle ar gau o ddydd Gwener i ddydd Llun. Yr wythnos waith arferol yw 37 awr yr wythnos, o ddydd Llun i ddydd Iau 07:15 i 17:00. Mae contractwyr tymor safle Wylfa hefyd wedi cyd-fynd â threfniadau'r wythnos waith uchod.

Cafodd y newid hwn ei lywio gan 'Asesiad Risg Amgylcheddol' cynhwysfawr i sicrhau bod yr holl risgiau wedi cael eu hystyried a'u lliniaru. Dylid nodi bod yr 'asesiad newid gwaelodlin prosiect' cysylltiedig wedi dod i'r casgliad nad oedd unrhyw ganfyddiadau o effaith sylweddol (FONSE) i'r waelodlin amgylcheddol fel y nodir yn y diweddariad ar Ddatganiad Amgylcheddol 2013.

Cyflawnir y rhan fwyaf o'r gwaith datgomisiynu ar y safle yn ystod yr oriau arferol o dan drefniant gweithio un shift, ond gallai hyn newid ar gyfer rhai gweithgareddau. Er enghraifft, o bryd i'w gilydd gellid ymestyn y diwrnod gwaith a/neu gallai fod angen gwneud rhywfaint o waith yn ystod y nos er mwyn cwblhau eitemau gwaith penodol fel arllwys concrit.

Gallai fod yn angenrheidiol gweithio shiftiau 24 awr y dydd, saith niwrnod yr wythnos, i adennill gwastraff lefel ganolraddol (ILW) o weithrediadau ac ar gyfer gweithrediadau pacio gwastraff wedyn. Hysbysir Cyngor Sir Ynys Môn ymlaen llaw am unrhyw waith sylweddol posibl y tu allan i'r oriau gweithio arferol rhwng dydd Llun a dydd Gwener, a darperir person cyswllt ar y safle i ddelio ag unrhyw ymholiadau neu gwynion.

#### Goleuadau

Y prif oleuadau yn ystod y nos wrth yr orsaf bŵer ar hyn o bryd yw goleuadau 'stryd' lefel isel a rhai goleuadau y gellir eu gweld o'r tu allan yn adeilad yr adweithyddion a neuadd y tyrbîn.

Yn ystod y cyfnodau Paratoadau Gofal a Chynnal a Chadw a Chlirio'r Safle'n Derfynol, mae'n bosibl y bydd angen goleuadau ychwanegol ar adegau. Bydd y defnydd o oleuadau o'r fath, na fyddent ond yn cael eu defnyddio fel arfer ar ddechrau a diwedd y diwrnod gwaith yn ystod misoedd y gaeaf, yn ôl disgrisiwn y Goruchwyliwr Safle perthnasol. Ystyrir defnyddio goleuadau cyfeiriadol i sicrhau y bydd y lleiaf posibl o olau'n dianc. Cedwir y goleuadau diogelwch ar eu lefel bresennol.

Yn ystod y cyfnod Gofal a Chynnal a Chadw, disgwylir y bydd goleuadau 'stryd' lefel isel o bryd i'w gilydd ar ffyrdd gwasanaethu, a ddarperir ar gyfer staff sy'n dod ar y safle yn ystod oriau'r nos, a goleuadau a gaiff eu cynnal gan systemau diogelwch ar y safle.

#### Trafnidiaeth

Bydd symudiadau cerbydau i safle Wylfa ac oddi yno'n dod dan ddarpariaethau Cynllun Rheoli Trafnidiaeth (gweler Atodiad 2). Ar hyn o bryd, mae'r gweithgareddau datgomisiynu wedi aros ar raddfa fach ac nid ystyrir y byddent yn cael unrhyw effaith sylweddol ar y gwaith o reoli traffig lleol. Efallai y bydd angen rhoi cynllun rheoli traffig ar waith a chytuno arno gyda'r awdurdod lleol cyn gwaith mawr, sydd fwyaf tebygol o gael ei sbarduno drwy ddymchwel neuadd y tyrbîn.

## 5.2. Dulliau Datgomisiynu

### Datgomisiynu yn y Rhannau Confensiynol

Caiff peiriannau ac adeiladau confensiynol eu tynnu a'u dymchwel gan ddefnyddio dulliau arferol y diwydiant adeiladu. Disgrifir yr union ddulliau sydd i'w defnyddio mewn datganiadau am ddulliau ar gyfer prosiectau penodol.

Yn gyntaf, tynnir y peiriannau o'r tu mewn i adeiladau a'u dihalogi yn ôl yr angen cyn dymchwel yr adeiladau eu hunain. Er mwyn hwyluso hynny, gellir torri peiriannau/cyfarpar mawr neu drwm yn ddarnau neu eu tynnu'n gydrannau neu'n is-gydrannau cyn mynd â hwy oddi yno. Disgwylir y bydd dulliau confensiynol yn cael eu defnyddio ar gyfer dymchwel ar ôl tynnu peiriannau ac ati.

Y cynllun gwreiddiol oedd dymchwel yr holl adeiladau'n gyfan gwbl, tynnu'r strwythurau, gan gynnwys unrhyw geblau at lefel y llawr ac ôl-lenwi'r lleoedd gwag. Fodd bynnag, mae strategaeth newydd yn cael ei rhoi ar waith pan fo strwythurau'n cael eu tynnu ymaith i lefel slabiau gyda'r rhan fwyaf o'r gwagleoedd yn cael eu llenwi'n ôl wrth glirio'r safle'n derfynol. Mae gweithredu'r strategaeth hon yn destun cytundeb gan y Rheoleiddiwr. Bydd unrhyw strwythurau sy'n aros o dan ddaear fel isloriau yn cael eu tyllu i atal dŵr rhag cronni.

Pan fernir bod hynny'n dderbyniol, cedwir deunydd addas o ddymchwel adeiladau ar y safle i'w ddefnyddio er mwyn adeiladu ardaloedd ac arwynebau gwaith diogel i hwyluso'r gwaith datgomisiynu.

Tua diwedd y cyfnod Paratodau Gofal a Chynnal a Chadw, y bwriad oedd tyllu'r holl ffyrdd a lloriau caled i hybu twf llystyfiant a bydd yr holl ddŵr glaw yn draenio i'r ddaear. Fodd bynnag, o dan y strategaeth newydd, mae'n bosibl y bydd y rhwydwaith draenio dŵr wyneb yn cael ei gadw. Cedwir y brif ffordd sy'n arwain at adeilad yr adweithyddion.

### Dymchwel Cyfleusterau Ymbelydrol

Bydd peiriannau ymbelydrol yn adeilad yr adweithyddion yn cael eu dihalogi, lle mae hynny'n ymarferol, a'u datgymalu. Dihalogir peiriannau a chyfarpar eraill yn y fan a'r lle a'u hailgylchu, hefyd lle mae hynny'n ymarferol.

Mae enghreifftiau o'r prosesau dihalogi hyn i'w gweld ym Blwch 5 Enghreifftiau o Dechnegau Dihalogi. Defnyddir darpariaethau i reoli halogiadau (e.e. cyflawnir gwaith o fewn llociau dros dro) a phennir gweithdrefnau gweithio gan gofio'r gofyniad am sicrhau'r cysylltiad lleiaf posibl rhwng gweithwyr ac ymbelydredd.

Ar ôl eu dihalogi a thynnu peiriannau, bydd adeiladau sydd wedi'u rhestru ar gyfer eu dymchwel yn ystod y cyfnod Paratodau Gofal a Chynnal a Chadw yn cael eu dymchwel, gan ddefnyddio technegau confensiynol. Gwneir gwiriadau monitro ar adeiladau wrth i'r gwaith dymchwel fynd ymlaen ac ar y defnyddiau a geir o'r gwaith dymchwel cyn eu gwaredu.

## Blwch 5 Enghreifftiau o Dechnegau Dihalogi

- **Dihalogi cemegol** sy'n golygu defnyddio cemegion i ddileu halogiad ar yr wyneb;
- **Brasnaddu** sy'n golygu tynnu halogiad ar yr wyneb yn ffisegol, yn bennaf ar goncrit;
- **Siotsgwrio** sy'n defnyddio siot ar gyflymder uchel i ddileu halogiad ar yr wyneb;
- **Chwistrellu dŵr** sy'n golygu defnyddio chwistrell dŵr dan bwysau i ddileu halogiad ar yr wyneb; a
- **Sychu** pan fo halogiad yn cael ei dynnu drwy sychu'n lân; mae angen cyfarpar a defnyddiau arbenigol fel arfer.

Mae Nuclear Restoration Services wedi cynnig strategaeth o dynnu peiriannau ar sail risg, ac efallai bydd rhai peiriannau'n cael eu cadw nes bydd y safle'n cael ei glirio'r derfynol. Mae'r strategaeth hon wedi cael ei thrafod â rheoleiddwyr ond mae dal angen cytundeb llawn.

### 5.3. Rheoli Gwastraff

#### Gwastraff Ymbelydrol Lefel Ganolraddol (ILW)

Bydd y rhan fwyaf o'r ILW o weithrediadau'n cael ei gadael mewn lleoedd gwag yn adeilad yr adweithyddion tan gyfnod Clirio'r Safle'n Derfynol. Bydd rhywfaint o'r ILW o weithrediadau'n cael ei adennill a'i becynnu yn ystod y cyfnod Paratodau Gofal a Chynnal a Chadw a'i storio ar y safle mewn cyfleuster storio gwastraff ymbelydrol a adeiladir yn bwrpasol nes bydd llwybr gwaredu ar gael oddi ar y safle. Y bwriad ar hyn o bryd yw y bydd hwn yn gyfleuster pwrpasol newydd a leolir yn agos at adeilad cyfarpar yr adweithyddion (REB).

Aseswyd yn ddiweddar mai 10 yw nifer y pecynnau a gynhyrchir o ILW o weithrediadau yn ystod y cyfnod Paratodau Gofal a Chynnal a Chadw yn y cynllun sylfaenol presennol. Mae'r Prosiect nodweddu (Adran 6.2) wedi llwyddo i asesu stocrestr ILW y safle, gan edrych hefyd ar gyd-becynnu er mwyn lleihau nifer y pecynnau sydd eu hangen. Mae hyn wedi lleihau'r asesiadau gwreiddiol o 27 o DCICs (Cynwysyddion Haearn Bwrw Dwbl) i 10 DCIC, gyda manteision cyffredinol ar gyfer storio a phrosesu yn y dyfodol.

Fodd bynnag, nid oes Storfa Genedlaethol ar hyn o bryd ar gyfer ILW yn y DU. Y strategaeth hirdymor ar gyfer storio dadfeiliad gwastraff lefel ganolraddol yw ei adennill a'i becynnu (ar wahân i'r hyn a gaiff ei storio mewn lleoedd gwag yn strwythur adeilad yr adweithyddion y gellir ystyried ei fod yn ddigon diogel os gadewir llonydd iddo ar gyfer y tymor hir) a storio ar y safle nes bydd cyfleuster gwaredu daearegol ar gael oddi ar y safle i'w dderbyn.

#### Gwastraff Ymbelydrol Lefel Isel (LLW)

Bydd gwastraff lefel isel yn codi fel rhan o'r gweithrediadau mewn gorsafoedd pŵer niwclear. Oherwydd hyn, mae cyfleusterau rheoli gwastraff lefel isel ar gael ar y safle eisoes i brosesu a pheccynnu gwastraff ymbelydrol lefel isel cyn ei drosglwyddo/gwaredu. Arferai'r gwastraff gael ei waredu drwy ei drosglwyddo i'r Storfa Gwastraff Lefel Isel (LLWR) ger Drigg yn Cumbria (gweler Llun 2).



Mae llai o hyn yn digwydd erbyn hyn ond mae'n dal yn digwydd ar gyfer gwastraff nad yw'n addas ar gyfer ei waredu mewn ffyrdd eraill. Y ffyrdd eraill o waredu ar hyn o bryd yw llosgi oddi ar y safle (Tradebe neu Veolia) ac ailgylchu metel (Cyclife).

Yn ystod y cyfnod Paratodau Gofal a Chynnal a Chadw, bydd gwastraff lefel isel o'r fath o weithrediadau yn dal i gael ei brosesu a'i waredu drwy ei drosglwyddo i'r Storfa Gwastraff Lefel Isel. Defnyddir rhagor o lwybrau ar gyfer gwaredu gwastraff lefel isel yn ystod y gwaith datgomisiynu, yn unol â strategaeth yr NDA.

Trosglwyddir elifion ymbelydrol hylifol y mae angen eu gwaredu i'r Gwaith Trin Elifion Gweithredol (AETP) i'w prosesu a'u gwaredu. Ar ôl gorffen cynhyrchu'r elifion, bydd y Gwaith Trin Elifion Gweithredol yn cael ei ddatgomisiynu. Caiff hyn ei gwblhau cyn mynd i'r cyfnod Gofal a Chynnal a Chadw.



**Llun 2 - Enghraifft o gynhwysydd ISO hanner uchder yn aros i gael ei gludo o un o safleoedd Nuclear Restoration Services i'r Storfa Gwastraff Lefel Isel**

### Gwastraff Peryglus Anymbelydrol

Caiff yr holl wastraff peryglus ei waredu gan gontractwyr wedi'u hawdurdodi sydd wedi cael eu cymeradwyo gan Nuclear Restoration Services ac sy'n dal y drwydded amgylcheddol briodol. Caiff y drwydded hon ei gwirio i sicrhau ei bod yn ddilys ar y pryd cyn gwneud contract a'i roi ar waith. Penderfynir ar yr union gontractwr a ddefnyddir yn ôl y math o wastraff y mae angen ei waredu. Bydd yr holl gofnodion ar gael i'w harchwilio a chânt eu gwirio'n rheolaidd.

### Asbestos

Wrth dynnu asbestos canolbwyntir ar y peryglon sy'n gysylltiedig â thrin deunydd â llaw a gweithio mewn mannau uchel, yn ogystal â pherygl yr asbestos ei hun. Bydd yr holl waith yn cael ei wneud yn unol â 'Rheoliadau Rheoli Asbestos 2012.

Mabwysiedir gwahanol ddulliau ar gyfer tynnu asbestos yn ôl y math o asbestos a dynnir. Bydd deunydd insiwleiddio sy'n cynnwys asbestos yn cael ei dynnu dan amodau diogelwch caeth gan ddefnyddio personél arbenigol yn gweithio mewn mannau pabellog lle mae siambrau aerglos a system aer gwasgedd negyddol. Bydd y pebyll yn amgáu'r holl system y tynnir asbestos ohoni (gweler Llun 3 sy'n dangos gwaith tebyg yng ngorsaf bŵer Hinkley Point A).

Gwneir prawf mwg ar sêl y pebyll sy'n cwmpasu'r holl fannau gwaith i sicrhau eu bod yn gyfan cyn dechrau tynnu asbestos. Bydd yn ofynnol newid yr holl ddillad ac offer anadlu ar gyfer tynnu

asbestos, gan gymryd camau diogelwch sy'n debyg i'r rhai a ddefnyddir weithiau wrth weithio mewn mannau lle mae halogiad ymbelydrol. Yn ogystal â hynny, chwistrellir toddiant dŵr i'r holl ddeunydd lapio asbestos cyn ei dynnu er mwyn gostwng nifer y ffibrau a ollyngir i'r aer yn y babell. Golchir y tu mewn i'r babell i dynnu unrhyw ffibrau sydd wedi'u gollwng yn ystod y broses dynnu, a chaiff y dŵr hwn ei hidlo i dynnu unrhyw ffibrau asbestos ohono. Gwaredir yr hidlyddion gyda'r asbestos.

Bydd asbestos anymbelydrol yn cael ei fagio ddwywaith yn ei gyflwr gwlyb ar ôl ei dynnu, fel na fydd unrhyw wastraff hylifol i'w brosesu o'r gwaith tynnu ei hun. Anfonir asbestos anymbelydrol i safleoedd gwaredu asbestos trwyddedig oddi ar y safle. Bydd asbestos ymbelydrol, a fydd yn wastraff ymbelydrol lefel isel, yn cael ei anfon i gyfleuster cywasgu, gyda'r dŵr gwastraff a gynhrychir drwy'r broses hon yn cael ei hidlo i dynnu unrhyw ffibrau asbestos cyn anfon yr asbestos cywasgedig i'r Storfa Gwastraff Lefel Isel ger Drigg. Bydd asbestos ymbelydrol y gellir ei alw'n wastraff ymbelydrol lefel isel iawn (VLLW) yn gallu cael ei waredu mewn cyfleusterau gwaredu trwyddedig priodol eraill.



**Llun 3 - Tynnu Asbestos o Neuadd y Tyrbin yn Safle A Hinkley Point**

### Mathau Eraill o Wastraff

Mae deunyddiau gwastraff anymbelydrol ("Rheoledig") wedi codi drwy gydol oes weithredol gorsaf Wylfa. Yn gyffredinol, y nod wrth reoli gwastraff yn Wylfa fydd lleihau'r angen i ddefnyddio cyfleusterau tirlenwi drwy leihau maint y gwastraff lle bynnag y bo modd drwy ddilyn yr hierarchaeth rheoli gwastraff, h.y. dileu, lleihau, ailddefnyddio, ac ailgylchu. Mae Wylfa yn dilyn egwyddorion y Ddyletswydd i Ofalu yn Neddf Diogelu'r Amgylchedd 1990 ar gyfer yr holl wastraff sy'n codi a lle y caiff gwastraff ei drosglwyddo, rhoddir nodyn trosglwyddo gydag ef a disgrifiad ysgrifenedig llawn o'r gwastraff.

Anfonir metelau sgrap, gwydr a defnyddiau addas eraill at contractwr addas er mwyn eu hailgylchu. Os na fydd yn ymarferol ailddefnyddio neu ailgylchu unrhyw ddefnyddiau sgrap, byddant yn cael eu gwaredu drwy lwybrau cymeradwy yn unol ag egwyddorion y Ddyletswydd i Ofalu, yn bennaf drwy dirlenwi.

#### 5.4. Gollyngiadau ac Allyriadau Ymbelydrol yn ystod y cyfnod Paratoadau Gofal a Chynnal a Chadw

Mae defnyddiau ymbelydrol a reolir dan Reoliadau Trwyddedu Amgylcheddol 2016 yn ddarostyngedig i awdurdodiadau a therfynau a bennir gan Cyfoeth Naturiol Cymru. Yn unol â

gofynion yr awdurdodiadau, defnyddir y technegau gorau sydd ar gael i leihau gollyngiadau ymbelydrol.

Yn ystod y Paratodau Gofal a Chynnal a Chadw (a Chlirio'r Safle'n Derfynol), bydd ffynonellau gwastraff ymbelydrol hylifol yn cynnwys dŵr gwastraff o weithrediadau torri, gweithrediadau dihalogi a chawodydd. Ar hyn o bryd, trosglwyddir yr holl ddŵr gwastraff sy'n codi ar y safle a allai fod wedi'i halogi'n ymbelydrol i'r Gwaith Trin Elifion Gweithredol, a fydd yn un o'r eitemau peirianyddol olaf i'w datgomiynu yn ystod y Paratodau Gofal a Chynnal a Chadw.

Os bydd angen, defnyddir awyru gwthiol mewn adeiladau a mannau gwaith lle y gallai halogiad ymbelydrol fod yn bresennol yn yr aer a bydd yr aer a allyrrir yn mynd drwy hidlyddion gronynnau tra effeithlon fel y bo'n briodol. Y bwriad ar hyn o bryd yw defnyddio dull awyru goddefol yn yr adeilad storio gwastraff ymbelydrol – disgwylir na fydd aer yn yr adeilad hwn ond yn cynnwys mymrynau o tritiwm (y ffurf ymbelydrol ar hydrogen).

## 6. Perfformiad Amgylcheddol

Yn y dyfodol, bydd argraffiadau o'r CRhA hwn yn darparu gwybodaeth am unrhyw waith datgomiynu a gyflawnwyd ers cyflwyno argraffiad diwethaf y CRhA a hefyd manylion y gwaith datgomiynu arfaethedig ar gyfer y flwyddyn i ddod, effeithiolrwydd unrhyw gamau lliniaru a gymerwyd hyd hynny, ac adolygiad o unrhyw newidiadau sy'n ofynnol yn y mesurau lliniaru mewn cysylltiad â newidiadau ecolegol ar y safle a/neu brofiad a gafwyd.

Ar ôl cwblhau'r gwaith o wagio tanwydd a chael cadarnhad nad oedd tanwydd ar y safle ym mis Hydref 19, mae Wylfa wedi symud ymlaen i'r cyfnod Paratodau Gofal a Chynnal a Chadw o'i hoes. Dyma gyfnod cyntaf y datgomiynu ac yn ystod y cyfnod hwn, bydd y rhan fwyaf o'r peiriannau ac adeiladau ymbelydrol ac anymbelydrol ar y safle (heblaw adeilad yr adweithyddion ac o bosib Celloedd Storfa Sych Eilaidd 4/5) yn cael eu datgymalu a'u clirio.



**Llun 4 - Staff yn Wylfa yn ymgynnull o flaen y fflask olaf o weddillion tanwydd i adael y safle (Medi 2019)**

Ym mis Mawrth 2020, llwyddodd Wylfa i bontio i drefniadau gweithio newydd y cyfnod ar ôl gwagio tanwydd, pan ddaeth gweithrediadau shifft 24 awr i ben, ac mae presenoldeb ar y safle bellach wedi'i gyfyngu i staff Diogelwch yn ystod 'oriau tawel' (19:00 i 06:30 fel arfer). Arweiniodd y newid hwn a'r rhaglen ailstrwythuro gysylltiedig at nifer o ostyngiadau mewn staff a gafodd eu rheoli yn unol â'r mesurau lliniaru 'economaidd-gymdeithasol' i gefnogi staff i adleoli, ailsgilio neu ymddeol.

Ategwyd y newid gan 'Asesiad Risg Amgylcheddol' cynhwysfawr i sicrhau bod yr holl effeithiau amgylcheddol a oedd yn gysylltiedig â'r newid hwn wedi cael eu hystyried yn ddigonol a'u lliniaru.

Yn ystod y 12 mis diwethaf, mae'r safle wedi parhau i sicrhau bod galluogwyr diogelwch 'amgylcheddol' a 'phersonél' (confensiynol) wedi cael eu darparu er mwyn helpu i gyflawni'r gwaith dymchwel ffisegol yn ddiogel a chydymffurfiadol. Mae'r galluogwyr hyn yn cynnwys gweithgareddau i leihau'r 'Peryglon' a'r 'Gwastraff' ar y safle. Mae enghreifftiau o'r rhain yn cynnwys cael gwared ar olewau a chemegau 'swmp' a 'gweddilliol' dieisiau (Glanhau ar ôl Gweithredu – POCO) ynghyd â symud asbestos a gwastraff o ardaloedd sydd ddim yn weithredol mwyach.

Mae prosiectau POCO hyd yma wedi cynnwys tynnu olew gweddilliol o danciau storio a phibellau, nwy-F o unedau oeri diangen, a draenio hylif gwrth-rewi o wahanol unedau oeri ar y safle. Mae'r cyfleusterau 'storio swmp' ar gyfer hen gemegau peryglus a ddefnyddiwyd yn hanesyddol yn ystod y cyfnod cynhyrchu hefyd wedi cael eu gwagio a'u symud o'r safle.

Ar ôl i'r cynhyrchu ddod i ben ac wrth i rannau o'r orsaf oeri, gwelwyd dirywiad amlwg yng nghyfanrwydd y deunyddiau inswleiddio ar draws y safle. Mae llawer o'r deunydd inswleiddio'n cynnwys asbestos. O ganlyniad i'r dirywiad hwn, mae rhaglen bwysig i gael gwared ar asbestos yn seiliedig ar risg wedi cychwyn cyn y dyddiad a nodwyd yn wreiddiol ar gyfer y gwaith hwn. Mae'r gwaith hwn wedi parhau yn 2024 gyda phecyn o waith yn mynd yn ei flaen i gael gwared ag asbestos etifeddol yn Adeilad Cyfarpar yr Adweithydd.

Bydd gwaith tynnu asbestos yn ofyniad parhaus i sicrhau bod yr holl risgiau o asbestos yn cael eu lliniaru drwy gydol pob cyfnod o gylch bywyd tynnu peiriannau a dymchwel. Mae'r holl waith asbestos yn cael ei wneud gan lynu'n llym at 'Reoliadau Rheoli Asbestos 2012' fel y nodir yn adran 5.

Mae'r gweithgareddau lleihau peryglon hyn yn gam cyntaf hanfodol tuag at sicrhau bod gwaith dymchwel yn gallu parhau i fynd rhagddo'n ddiogel, heb risg i'r amgylchedd nac i staff. Mae bwriad i barhau ag amryw o brosiectau POCO y flwyddyn nesaf, gan leihau'r risgiau posibl fwy fyth.

Dechreuodd Wylfa ar y gwaith o ddymchwel adeiladau yn gynnar yn 2022, ac mae 'Cynlluniau Prosiect' yn parhau i fwrw ymlaen â'r gwaith o ddymchwel adeiladau segur gyda'r nod o gyflawni'r gwaith hwn yn llwyddiannus dros y blynyddoedd nesaf. Mae pob prosiect yn cydnabod y gofyniad i leihau'r risg o niwed i'r amgylchedd a chael cynghorydd amgylcheddol wedi'i wreiddio ac yn gweithio'n agos gyda Thîm y Prosiect. Mae effeithiau posibl ar gydymffurfiaeth EIADR yn cael eu hystyried yn benodol yn ystod y cyfnod o gynllunio pob prosiect datgomisiynu. Mae hyn yn sicrhau bod risgiau amgylcheddol yn cael eu nodi a bod mesurau lliniaru priodol yn cael eu rhoi ar waith.

Mae gweithdrefnau'r cwmni hefyd yn sicrhau bod gweithgareddau datgomisiynu'n cael eu cyflawni yn unol â gofynion y Cynllun Rheolaeth Amgylcheddol hwn. Mae'r holl newidiadau i ffurfweddiad y peiriannau a'r systemau yn cael eu hasesu yn ystod y cyfnod cynnig yn erbyn y gofynion hyn a phan fo'n briodol, rhoddir mesurau lliniaru ar waith i atal unrhyw effeithiau a nodwyd.

Mae'r gweithdrefnau hyn wedi'u gwreiddio yn system rheoli integredig y safle sydd wedi'i hardystio i ISO9001 (Sicrhau Ansawdd), ISO 14001(Rheolaeth Amgylcheddol) ac ISO 45001 (Iechyd a Diogelwch Galwedigaethol). Hefyd, lle mae posibilrwydd y bydd gweithgaredd yn cynhyrchu gollyngiadau neu warediadau sylweddol, naill ai'n ymbelydrol neu'n anymbelydrol, mae'r safle'n cynnal astudiaethau 'Technegau Gorau sydd ar Gael' i ddangos bod yr effeithiau'n cael eu lleihau drwy werthuso drwy broses glir a systematig.

Mae Cynllun Rheoli Amgylcheddol y llynedd (Argraffiad Deuddeg) yn rhoi manylion y gwaith a gwblhawyd hyd at ddiwedd 2023 ac mae hefyd yn rhoi cyd-destun hanesyddol i'r gwaith a ddisgrifir yn yr adrannau dilynol. Felly, gellir edrych arno er mwyn helpu i werthfawrogi os bydd angen.

Mae crynodeb o'r cynnydd ac enghreifftiau o waith datgomiynu a wnaed yn 2024 a 'Prosiectau wedi'u Cynllunio' ar gyfer 2025 wedi'u hamlinellu fel a ganlyn:

### 6.1 Gwelliannau Seilwaith

Mae'r gwaith o osod cyflenwad trydan llai a symlach i'r safle (System Droshaen Drydanol - EOS) sy'n gallu diwallu anghenion trydanol yn y dyfodol ar gyfer Paratodau Gofal a Chynnal a Chadw a Chynnal a Chadw yn mynd rhagddo.

Bydd y cyflenwad trydan amgen hwn yn golygu bod modd tynnu systemau cymhleth hanesyddol a'u trawsnewidyddion olew cysylltiedig, gan sicrhau buddion amgylcheddol i'r safle.

Mae'r Prosiect wedi'i rannu'n dri is-becyn gwaith sef 'Cyflenwad oddi ar y safle' (OSS), 'Dosbarthiad ar y safle' (OSD) a 'Chwmpas Rhesymoli 415V' (415V RS) – pob un ohonynt wedi datblygu dros y 12 mis diwethaf.

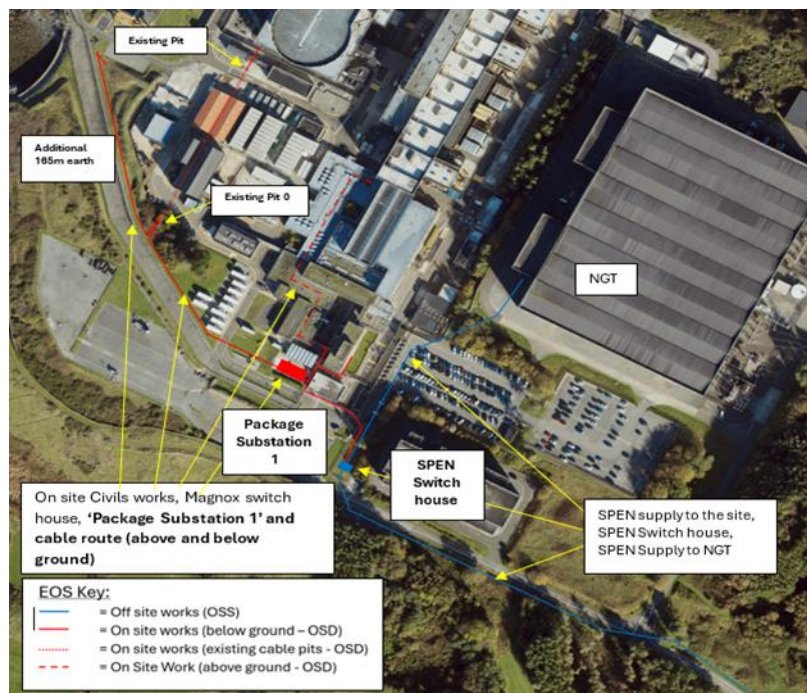
Mae'r datblygiadau'n cynnwys;

- Mae trafodaethau Hawddfrait Cyfreithiol wedi mynd rhagddynt rhwng NRS, SPEN, Horizon a'r NDA, ac mae cymeradwyaeth wedi cael ei rhoi i ganiatáu i'r gwaith fynd rhagddo ar hyd ffordd ddynesu NRS/NDA o'r A5025.
- Ar ôl cwblhau Tyllau Treialu yn 2021/22, mae adroddiadau Nodweddu Gwastraff ac Ansawdd Tir wedi cael eu llunio gyda'r holl lwybrau gwastraff yn cael eu nodi i sicrhau bod NRS yn cyflawni ein "Dyletswydd i Ofalu" am wastraff ac yn cydymffurfio â gofynion rheoleiddio cysylltiedig.
- Mae'r holl waith paratoi ar gyfer y pecyn OSD yn parhau i gael ei oruchwylio gan Ecolegydd cymwys i sicrhau nad yw'n cael effaith negyddol ar y fflora a'r ffawna cyfagos. Mae'r mesurau lliniaru hyd yma wedi cynnwys arolygon cynefinoedd a threfniadau gwaith penodol yn ardal nythfa 'Crèyr Glas' i sicrhau nad ydym yn achosi gormod o aflonyddwch neu niwed. Cynhaliwyd arolygon yn ystod haf 2023 a byddant yn cael eu hadolygu bob blwyddyn. Darparwyd cyngor ychwanegol hefyd ar gyfer y tyllau treialu ar y safle i sicrhau bod mesurau lliniaru priodol yn cael eu rhoi ar waith i osgoi effeithiau ar yr ardal a'r cynefinoedd cyfagos.
- Mae'r pecyn OSD yn datblygu'r 'manyion dylunio' gyda'r gadwyn gyflenwi ac yn datrys yr holl ymholiadau technegol cyn bwrw ymlaen â'r prosiect technegol cymhleth hwn. Cafodd y cyfnod cysyniadol ei gwblhau ym mis Chwefror 2024.
- Mae cydlynu'r gwaith o baratoi'r safle ar gyfer cyflenwad newydd i'r Safle yn parhau gyda rhesymoli'r Switsfyrddau a Thynnu Ceblau 6 Trawsnewidydd 3.3KV segur.
- Mae ceblau bwydo cyflenwad newydd ar gyfer yr RS 415V wedi cael eu gosod a'u comisiynu i baratoi ar gyfer gofynion cyflenwad ar y safle yn y dyfodol.
- Cwblhawyd Arolygon Ymchwiliadau Tir ym mis Gorffennaf 2024.

Gwaith yn yr arfaeth ar gyfer 2024/25:

- Bwrw ymlaen â Chais Cynllunio gyda Chyngor Sir Ynys Môn ar gyfer tŷ switsh newydd ar y safle.

- Disgwylir y bydd OSD yn datblygu'r dyluniad terfynol ac yn ceisio cymeradwyaeth 'Peirianeg NRS' ddechrau 2025, a bydd y gwaith adeiladu'n dechrau ar ôl hynny. Bydd goblygiadau o ran Ansawdd tir, Ecoleg a Gwastraff yn flaenllaw yn y cyfnod hwn o'r prosiect.
- Bydd ad-drefnu cyflenwadau 415V yn golygu bod modd tynnu gweddill y Trawsnewidyddion Foltedd Uchel a'r gèr switsh a nodwyd ar ôl comisiynu EOS yn 2025/26.



## Llun 5 – Llwybr System Droshaen Drydanol (EOS) ac Is-orsafoedd cysylltiedig.

### 6.2 Datgomisiynu Neuadd y Tyrbín ac Adeiladau Ategol

Nod y gwaith sy'n mynd rhagddo ar hyn o bryd yw sicrhau bod gweithgareddau dymchwel yn cael eu trosglwyddo'n ddiogel a chydymffurfiadol i 'Brif Gontractwr' drwy ynysu'r Tyrbín oddi wrth holl gyflenwadau eraill y safle, gan wneud y safle'n ddiogel ar gyfer tynnu peiriannau a dymchwel.

Mae'r galluogwyr sydd ar waith ar hyn o bryd i gefnogi'r gwaith o dynnu peiriannau a dymchwel Neuadd y Tyrbín yn ddiogel yn cynnwys adnabod a gosod bylchau aer (datgysylltiad ffusegol) yr holl wasanaethau mecanyddol a thrydanol sy'n croesi ffin neuadd y tyrbín.

Hyd yma, mae gwaith datgysylltu'r gwasanaethau mecanyddol yn ffisegol wedi'i gwblhau 59%, gyda dyddiad cwblhau disgwyliedig ym mis Mawrth 2025 ar gyfer y pibellau bach.

Mae'r gwasanaethau trydanol yn dal i gael eu hadnabod gyda dros 1400 o geblau wedi'u nodi'n benodol hyd yma, gyda tharged i gwblhau'r holl waith adnabod erbyn mis Mawrth 2025 ac amserlen i ddatgysylltu'r gwasanaethau'n ffisegol i ddechrau ar ôl hynny.

Mae'r prosiect yn dal i fod yn y cyfnod cysyniadol ac mae opsiwn terfynol ar gyfer y 21 o becynnau gwaith sy'n gysylltiedig â'r prosiect hwn bellach wedi'i gytuno.

Gyda'r pecynnau mecanyddol a thrydanol yn ddau o'r 21 o becynnau, mae gwaith wedi bod yn mynd rhagddo ar ddau arall; ailgyflenwi peiriannau carthion ac ailgyflenwi dŵr wedi'i ddadfwyno/prosesu, gyda gwaith ffisegol yn mynd yn dda ar y pecyn carthion a deunyddiau wedi'u harchebu ar gyfer y llall.

Dau o'r pecynnau gwaith mwy o faint yw Gosod bylchau aer mewn mewnfeydd ac allfeydd dŵr oeri, Gosod bylchau aer ym mhontydd pibellau Adweithydd 1 (R1) ac Adweithydd 2 (R2) sydd ill dau yn eu camau dylunio.

Cyfnod nesaf y prosiect fydd adolygu'r strategaeth fasnachol i ddyfarnu contractau i gwblhau'r 17 pecyn arall yn ffisegol.

Pecyn arall sy'n cael ei wneud o dan y prosiect hwn yw sicrhau bod yr holl systemau wedi cael eu Glanhau'n Ôl-Weithredol (POCO) - Draenio'r holl olewau a hylifau peryglus o beiriannau yn neuadd y tyrbîn. Cwblhawyd POCO Olewau ym mis Ionawr 2024, a disgwylir i POCO eraill a hylifau peryglus gael eu cwblhau erbyn mis Rhagfyr 2025.

Mae galluogwyr eraill ar gyfer y prosiect hwn yn cynnwys gosod yr EOS newydd a fydd yn disodli'r cyflenwadau a'r cyfarpar trydanol gweithredol presennol sy'n rhedeg o Neuadd y Tyrbîn ac yn caniatáu iddynt gael eu tynnu.

### 6.3 Nodweddu ac adfer Gwastraff Lefel Ganolraddol (ILW)

Bydd y prosiect hwn yn cefnogi'r gwaith o reoli ILW Wylfa yn y dyfodol drwy bennu nodweddion a mesur stocrestr ILW y safle er mwyn cefnogi'r broses o'i adfer a'i amgáu yn llwyddiannus. Bydd hyn yn sail ar gyfer gofynion storio cyfleuster storio Cynhwysydd Haearn Bwrw Hydwyth (DCIC) newydd ar gyfer ILW yn y dyfodol i fodloni'r strategaeth dadfeiliad a storio tymor hir.



**Llun 6 - DCICs fydd y deunydd pacio a ddewisir ar gyfer ILW ar Safle Wylfa**

Cwblhawyd y prosiect Nodweddu ac mae'r adroddiadau dadansoddi a dehongli terfynol bellach wedi'u cyhoeddi. Mae'r Stocrestr Gwastraff Ymbelydrol (RWI) wedi cael ei diweddarau yn unol â hynny i adlewyrchu'r stocrestr ILW a ddiffiniwyd ar gyfer Safle Wylfa.

Mae gwaith yn mynd rhagddo ar hyn o bryd i ddeall sut y gellir cyd-becynnu'r gwastraff unigol er mwyn gwneud y mwyaf o ddeunydd pacio cynwysyddion Haearn Bwrw Hydwyth a lleihau'r nifer sydd eu hangen ar Safle Wylfa.

Fel y nodir yn adran 5.3, bydd ILW yn cael ei storio ar y safle nes bydd Storfa Genedlaethol ar gyfer ILW ar gael yn y DU.

## Adfer ILW

Bydd yr RWI yn tynnu sylw at yr holl wastraff ILW sy'n bresennol ar y safle, p'un a yw eisoes wedi cael ei adfer neu a yw'n dal yn bresennol mewn rhai ardaloedd peiriannau.

Bydd ILW mewn ardaloedd anodd eu cyrraedd fel Cell Storfa Sych Eilaidd 4 (DSC4) a'i system gollwng tanwydd cysylltiedig (Llwybr Gollwng Amrywiol (DDR)), ynghyd â'r Ardal Llenwi Fflasgiau (FFA) ar y prif llwybr tanwydd, yn dod yn gyfrifoldeb prosiect adfer ILW newydd. Caiff y pecyn gwaith hwn ei reoli i sicrhau nad oes effaith ar y llwybr critigol ar gyfer y safle.

Yn 2023, cynhaliwyd y gwaith terfynol o nodweddu gwastraff y slwtsh cafnau'r Ardal Llenwi Fflasgiau (FFA), a thynnodd hyn sylw at y ffaith mai'r nifer fach o slwtsh yn y Cafn sy'n ILW. Bydd y Prosiect adfer ILW yn ceisio adfer y slwtsh a'i bacio yn unol â hynny.

Bydd hyn yn golygu cael gwared ar y slwtsh a'i roi mewn cynhwysydd wedi'i warchod. Gan mai bach yw'r cyfaint, y bwriad fydd cyd-becynnu'r gwastraff hwn gyda ffrydiau ILW eraill. Mae'r gwaith cyd-becynnu wedi lleihau'n sylweddol nifer disgwylidig y DCICs y bydd eu hangen ar safle Wylfa, o 27 DCIC posibl i'r nifer mwy hylaw o 10 DCIC. Mae hyn yn cael effaith ddilynol ar faint cyfleuster storio DCIC a faint o warchod sydd ei angen ynddo.

Bydd ILW mewn lleoliadau eraill sy'n haws eu cyrraedd yn cael ei adfer gan dîm Gweithrediadau Gwastraff Gweithredol Uchel. Bydd y tîm hwn yn cael ei ddatblygu yn y dyfodol agos a bydd yn gyfrifol am ddulliau adfer syml yn ogystal â deunydd pacio ILW cydymffurfiadol y DCICs.

Dros y 12 mis diwethaf, mae'r prosiect wedi:

- Creu gwaelodlin ar gyfer y prosiect.
- Cael cyllid.
- Cynnal gwaith archwiliadol i ddeall y gwir dds sy'n dod o'r cafn (cyfarpar trin tanwydd FFA) ac i dynnu weiren thermocwpl o'r tu mewn.
- Cynnal opsiynau cychwynnol i ddeall sut i adfer y slwtsh o gafn yr Ardal Llenwi Fflasgiau.

Dros y 12 mis nesaf, bydd y prosiect yn:

- Cwblhau cyfnod rhestru opsiynau'r prosiect i ddatblygu strategaeth glir ar gyfer adfer y slwtsh, pa lestr fydd yn cael ei ddatblygu i warchod, a pha gyfarpar fydd yn cael ei ddatblygu i gyflawni'r broses gyflyru.
- Datblygu costau cylch bywyd llawn ar gyfer cyflawni'r prosiect, a chael cymeradwyaeth ar gyfer y cyfnod dylunio a gweithredu manwl.
- Datblygu'r dyluniad ar gyfer yr holl gyfarpar sydd ei angen.
- Sefydlu tîm gweithrediadau a all ddechrau datblygu gweithdrefnau gweithredu a dechrau profi cyfarpar.



**Llun 7 – Llun o ardal Cafn Llenwi Fflasgiau, slwtsh yn y Cafn ac enghraifft o Hidlyddion sydd angen tynnu malurion ar hyn o bryd**



## 6.4 DSC4 Prosiect Dihalogi

Yn 2023, lluniwyd opsiynau i ganfod y man mynediad sy'n cael ei ffafrio ar gyfer DSC4 er mwyn gallu bwrw ymlaen â'r gwaith dihalogi. Y pwynt mynediad a oedd yn cael ei ffafrio oedd drwy lawr Man y Peiriant Trosglwyddo (lefel 42m) ac i lawr drwy do'r gell (lefel 35m) a oedd yn lliniaru'r angen am adeilad newydd ar do DSC4 ac yn darparu storfa ar gyfer 'gwastraff' (sef dur) o fewn Man y Peiriant Trosglwyddo o fewn yr adeiladau presennol. Y bwriad hefyd oedd defnyddio'r craen 60 tunnell presennol ar 'PileCap' yn hytrach na darparu un newydd.

Yn 2024, mae'r Prosiect wedi cael gwaelodlin gyda chymeradwyaeth Porth 1 wedi'i roi.

Erbyn hyn, mae mynediad at y gell yn cael ei ddeall yn dda ac mae manylebau technegol manwl wedi cael eu hysgrifennu ar gyfer pob pecyn o waith, gan gynnwys torri concrit i gael mynediad at do'r gell, datblygu cyfyngiant C3 (rheolaeth radiolegol) ar 'PileCap', datblygu teclyn codi pwrpasol i godi'r sgipiau 3 tunnell allan o'r gell. a'r broses o fewn y cyfyngiant C3 (rheolaeth radiolegol) ar y 'PileCap'.

Mae'r manylebau Technegol hyn wedi cael cryn her dechnegol ac wedi cael eu cymeradwyo gan Adolygiad gan yr Awdurdod Dylunio (Bwrdd Llywodraethu Prosiect y Safle - DAR 3).

Mae'r gwaith galluogi a gychwynnwyd hyd yma yn cynnwys:

- Tynnu panel gwaith maen 2m o drwch i gael mynediad at ystafell anhygyrch Mesanîn y Dwyrain. Mae 27 tunnell o rwbel wedi cael eu symud a'u gwaredu oddi ar y safle fel rwbel a briciau anadweithiol.
- Codi grisiau Hakki ar ochr isaf ystafell dannedd cadwyn DSC4 er mwyn gwella mynediad gweithredwyr at ystafell y dannedd cadwyn ac osgoi'r angen i ddefnyddio ysgolion fertigol.



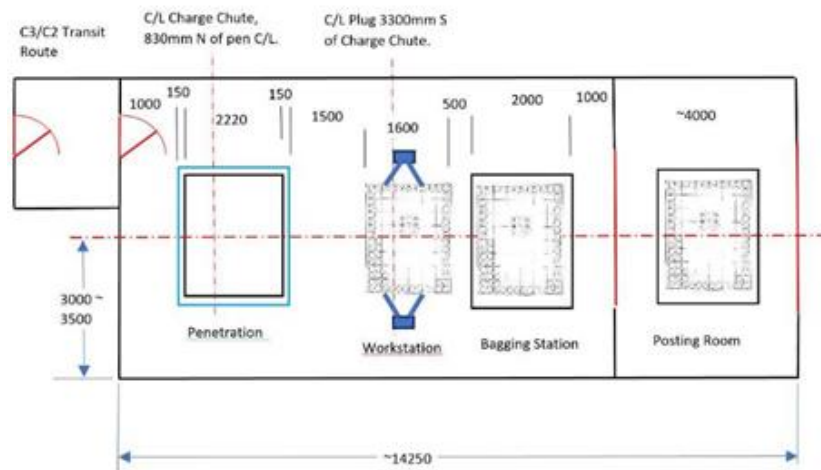
**Llun 8 – Delwedd o'r drysau C2/C3 (rheolaeth radiolegol) sydd wedi'u gosod ar gyfer mynediad i ystafell Mesanîn y Dwyrain.**

Dros y 12 mis nesaf, mae'r Prosiect yn bwriadu gwneud rhagor o waith galluogi, gan gynnwys:

- Tynnu'r llithren wefru o ochr ddwyreiniol DSC4 a gwaredu (Dur wedi'i halogi) yn unol â chynllun rheoli gwastraff y prosiect (PWMP).
- Tynnu pen Mynegai Ochr Ddwyreiniol o wal ochr DSC4 yn ystafell y dannedd cadwyn a'i waredu (Dur wedi'i halogi) yn unol â cynllun rheoli gwastraff y Prosiect .

Dros y 12 mis nesaf, mae'r Prosiect yn bwriadu cael cymeradwyaeth i osod contractau ar gyfer:

- Codi adeilad C3 ar 'PileCap' ar ffordd y Peiriant Trosglwyddo uwchben ochr Ddwyreiniol DSC4. O fewn 12 mis, gallai'r gwaith adeiladu ddechrau ar y safle hyd yn oed.
- Torri concrit caead pyst sylfaen a'r to DSC4 ar ochr Ddwyreiniol DSC4.
- Datblygu Teclyn pwrpasol dros y treiddiad a wnaed ar ochr Ddwyreiniol DSC4 'PileCap' ac i gefnogi'r holl drin mecanyddol ar y sgipiau.



**Llun 9 – Cynllun arfaethedig adeilad C3 (tebyg i ddyluniad Cwt Nissen)**

Bydd gwaith prosiect gwastraff Dihalogi DSC4 yn cael ei gwblhau ddiwedd 2028 pan fydd y gell a'r cyfarpar yn cael eu trosglwyddo i'r adran Gweithrediadau Gwastraff er mwyn gwneud gwaith dihalogi. Mae'r cyfnod disgwylidig ar gyfer dihalogi yn debygol o fod yn 6 / 7 mlynedd

### 6.5 Gwaith Galluogi Rheoli Gwastraff

Bydd nifer o sgil-gynhyrchion gwastraff sy'n deillio o weithgareddau datgomisiynu yn golygu y bydd angen rheoli'r rhain mewn modd effeithlon a chydymffurfiadol. Mae cyfleusterau newydd yn cael eu datblygu a byddant yn cael eu hadeiladu gyda'r diben hwn mewn golwg i sicrhau bod darpariaethau addas ar waith i gyflawni'r gofynion hyn drwy gydol y cyfnod Paratodau Gofal a Chynnal a Chadw.

Bydd y cyfleusterau newydd yn cynnwys:

- Cyfleuster storio pecynnau ILW (DCIC) - (Adran 6.51)
- Cyfleuster cyfun ar gyfer gwastraff gweithredol uchel a gwastraff gweithredol isel (HAW a LAW) - (Adran 6.52).
- Cyfleuster clirio ar gyfer tynnu gwastraff anweithredol o'r Ardal Reoledig ar gyfer Deunyddiau (Adeilad Cyfarpar Adweithydd) - (Adran 6.53).

Mae'r uchod i gyd wrthi'n mynd drwy wahanol lefelau o ddylunio a chymeradwyo cynlluniau cyn y cyfnod adeiladu ffisegol go iawn; bydd datblygiadau yn y dyfodol a'u cynnydd yn cael eu hadrodd mewn argraffiadau i ddod o'r Cynllun Rheoli Amgylcheddol hwn.

### 6.5.1 Cyfleuster storio DCIC

Bydd y Cyfleuster Storio DCIC yn darparu lle ar gyfer ILW y safle ar ôl ei adfer a'i becynnu. Bydd hyn yn aros ar y safle nes bydd llwybr gwaredu addas ar gael h.y. Storfa Genedlaethol ar gyfer Gwastraff Lefel Ganolraddol.

Yn 2023, bu'r Prosiect yn gweithio'n agos gydag ymgynghorydd i ddatblygu dyluniad cynllun ar gyfer y cyfleuster. Cafodd y dyluniad dilynol ei asesu ymhellach o dan broses Peirianeg Gwerth y safle i optimeiddio a gwella fforddiadwyedd cyffredinol y gwaith gyda'r nod o benodi contractwr i ddatblygu dyluniad manwl yn y blynyddoedd i ddod

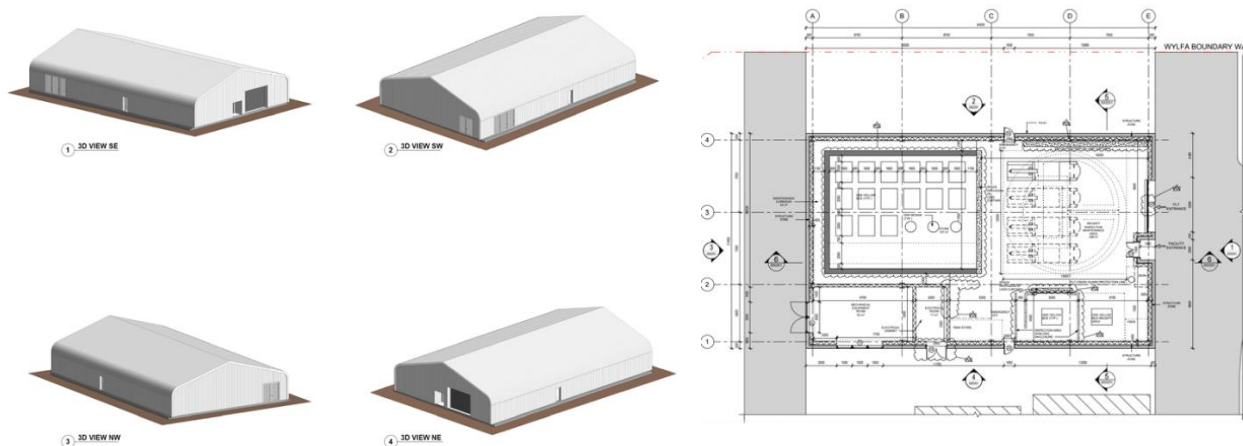
Dros y 12 mis diwethaf, mae'r prosiect wedi:

- Cwblhau'r adroddiad ar y cyd-becynnu i ddeall faint o becynnau DCIC fydd eu hangen i becynnu'r ILW hysbys ar y safle. Mae bellach yn edrych yn debygol y bydd angen 10 DCIC gan gynnwys y 3 DCIC Mosaik sydd eisoes wedi'u llenwi ac sy'n cael eu storio yn ystafell Mesanîn y Gorllewin yn DSC4.
- Cynnal y cyfrifiadau gwarchod i ddeall faint o ddos sy'n dod oddi ar y DCIC gwaethaf. Mae hyn wedyn wedi golygu bod modd datblygu strategaeth weithredol sy'n canolbwyntio'n bennaf ar allu cynnal a chadw DCICs yn rheolaidd a strwythur mewnol y cyfleuster, o fewn yr arâe storio ei hun.
- Cynnal ymarferiad cadarn ar beirianeg gwerth sydd wedi herio'r gofynion swyddogaethol gwreiddiol ac wedi golygu bod modd gallu cynnig ôl troed diwygiedig o'r cyfleuster, sy'n llawer llai.

Dros y 12 mis nesaf, bydd y prosiect yn:

- Datblygu'r dyluniad cynllun gorau yn seiliedig ar ganlyniad y gwaith peirianeg gwerth
- Diweddarau'r holl elfennau i'w cyflawni yn gysylltiedig â dyluniad y cynllun er mwyn rhannu dyluniad gorau'r adeilad â'n rhanddeiliaid
- Dychwelyd at Fwrdd Llywodraethu'r Prosiect i ofyn am gymeradwyaeth i ymgysylltu â'r gadwyn gyflenwi i dendro ac yna cyflawni'r dyluniad manwl a'r gwaith adeiladu.

Mae'r gwaith o adeiladu cyfleuster storio DCIC wedi'i drefnu ond mae'n ddibynnol ar gyfyngiadau cyllido ac ar hyn o bryd mae i fod i gael ei gwblhau erbyn 2028



**Llun 10 – Dylunio Cysyniad yr Adeilad a chynllunio ôl troed dyluniad cychwynnol y cynllun.**

### 6.5.2. Cyfleuster HAW/LAW

Mae cyfleuster HAW/LAW yn cael ei adeiladu i gyflawni gofyniad y safle i brosesu a pheycynnu gwastraff Gweithredol Uchel a Gweithredol Isel. Mae angen cyfleusterau newydd i alluogi'r safle i reoli'r gwahanol wastraff sy'n deillio o ddatgomisiynu ac felly mae'r darpariaethau hyn yn hanfodol i gefnogi'r gwaith o gyflawni'r genhadaeth.

Bydd y cyfleuster HAW yn prosesu ac yn pacio gwastraff gweithredol uchel i'r DCICs cyn eu storio yn y 'Cyfleuster storio DCIC' newydd (adran 6.51) ac, yn yr un modd, bydd y LAW yn prosesu ac yn pacio gwastraff gweithredol isel cyn ei gludo oddi ar y safle i gyfleuster gwaredu cymeradwy.

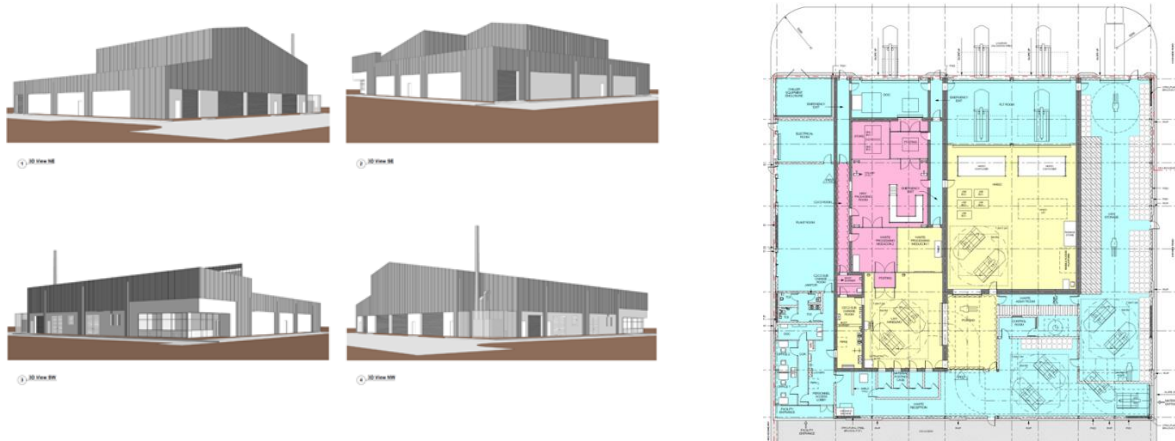
Dros y 12 mis diwethaf, mae'r prosiect wedi:

- Cwblhau dyluniad y cynllun.
- Cynnal proses fanwl ar beirianeg gwerth, sy'n herio'r gofynion swyddogaethol.
- Darparu dyluniad cynllun sy'n bodloni holl ofynion swyddogaethol y cyfleuster. Yn ystod y cyfnod hwn, daeth yn angenrheidiol cynyddu'r ôl troed gofynnol er mwyn sicrhau bod digon o le ar gyfer yr holl ofynion. Gyda dyluniad drafft y cynllun ar waith, mae'r prosiect bellach wedi dechrau ar broses Peirianeg Gwerth i optimeiddio dyluniad terfynol y cynllun a gwella fforddiadwyedd y prosiect. Mae hyn wedi golygu diwygio'r gofynion swyddogaethol drwy herio'r anghenion gweithredol, sydd wedi arwain at ostyngiad yn ôl troed y cyfleuster.

Dros y 12 mis nesaf, bydd y prosiect yn:

- Bydd y Prosiect yn cwblhau dyluniad y cynllun sydd wedi'i optimeiddio.
- Datblygu amcangyfrif cadarn o'r costau er mwyn deall effaith yr ymarferiad Peirianeg Gwerth.
- Cynnal adolygiad DAR 3 (Bwrdd Llywodraethu Prosiect y Safle) a derbyn dyluniad y cynllun.
- Symud ymlaen i Borth 2C i ofyn am ganiatâd i ymgysylltu â'r gadwyn gyflenwi.
- Ar hyn o bryd, mae'r prosiect ar restr wedi'i dad-flaenoriaethu'r cwmni ac mae'n debygol o aros yno am tua 2 flynedd, felly gofynnir i Fwrdd Llywodraethu'r Rhaglen adolygu'r prosiect a rhoi caniatâd i ymgysylltu â'r gadwyn gyflenwi.

Mae'r gwaith o adeiladu'r cyfleuster HAW/LAW wedi'i gyfyngu gan gyllid y cwmni ac mae'n bosibl iawn y bydd oedi. Mae dyddiadau'r amserlenni presennol yn dangos y byddant wedi'u cwblhau erbyn 2029.



**Llun 11 – Dylunio Cysyniad yr Adeilad a chynllunio ôl troed dyluniad cychwynnol y cynllun.**

6.5.3 Cyfleuster clirio ar gyfer tynnu gwastraff nad yw'n weithredol o'r Ardal Reoledig ar gyfer Deunyddiau (MCA) (Adeilad Cyfarpar Adweithydd).

Mae'r safle wedi nodi bod angen cyfleuster mwy o faint i brosesu a dedfrydu gwastraff anweithredol o'r Adeilad Cyfarpar Adweithydd (REB).

Mae'r holl wastraff sy'n cael ei dynnu o'r REB yn gofyn am fonitro radiolegol ac felly mae'r mwy o wastraff sy'n cael ei gynhyrchu yn ystod y cyfnod datgomisiynu yn gofyn am gyfleusterau priodol i sicrhau bod digon o gapasiti i dderbyn, didoli, lleihau maint, pecynnu, manau cadw dros dro/storio a dedfrydu.

Felly, bwriedir i'r safle ddefnyddio 'strwythur ffrâm borthol segur wedi'i orchuddio â ffabrig tensiwn wedi'i beiriannu (uwchstrwythur RUBB)' a'i symud i gornel dde-orllewinol yr REB sy'n lleoliad addas a phriodol ar gyfer monitro'r gwastraff.

Mae aildefnyddio'r adeilad hwn yn cyflawni ein nodau amgylcheddol a chynaliadwyedd a hefyd yn arbed costau nawr ac yn y dyfodol, h.y. costau adeiladu a dymchwel yn y dyfodol.

Bydd angen ymgynghori a chael caniatâd cynllunio gan Gyngor Sir Ynys Môn i godi'r adeilad hwn, ac felly bydd yr holl gymeradwyaethau rheoleiddiol i wneud hyn yn cael eu darparu.

Dros y 12 mis diwethaf, mae'r prosiect wedi:

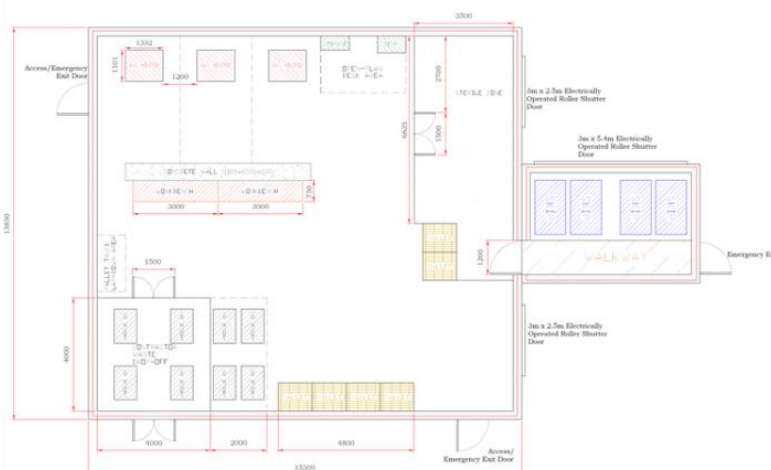
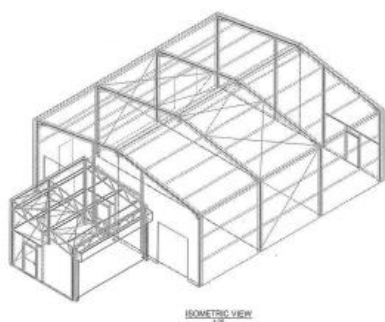
- Mae'r Prosiect wedi cael gwaelodlin, felly mae'n cael ei gefnogi'n llawn gan y rhaglen.
- Cael arolwg Ecoleg.
- Cynnal arolwg ymchwiliadau tir gan gynnwys arolwg topograffig.
- Cyflwyno cais cynllunio ar gyfer yr agweddau draenio ar y cynllun (adroddiad SUDS).
- Cyflwyno cais cynllunio ar gyfer y gwaith adeiladu gyda chyfnod o ymgynghoriad cyhoeddus i ddechrau.
- Cwblhau dyluniad yr Uwchstrwythur RUBB a chynnal Adolygiad Dylunio Technegol.
- Datblygu cwmpas technegol y gwaith ar gyfer dyluniad sylfaen a chael contractwr ymroddedig.

- Datblygu cwmpas gwaith technegol ar gyfer codi'r adeilad a'r sylfaen / tirweddu caled i gyd.

Dros y 12 mis nesaf, bydd y prosiect yn:

- Cwblhau'r broses gynllunio sy'n gysylltiedig ag adeiladu'r cyfleuster.
- Gosod contractau ar gyfer adeiladu sylfeini, codi uwchstrwythur RUBB.
- Gosod yr holl gyfarpar trydanol yn y cyfleuster.
- Datgymalu a thynnu'r adeilad RUBB o'i leoliad presennol.
- Gwneud y gwaith cloddio ac adeiladu sy'n gysylltiedig ag adeiladu sylfeini adeilad.
- Codi adeilad RUBB ar y cyfleuster newydd, ynghyd â dodrefnu trydanol a chwblhau gwaith tirlunio caled o amgylch yr adeilad gan gynnwys ffensys a goleuadau.
- Cyflawni'r holl weithgareddau comisiynu i alluogi Gweithrediadau Gwastraff i gymryd perchnogaeth a gweithredu'r cyfleuster.

Disgwylir y bydd y cyfleuster Clirio yn weithredol erbyn 2025.



## Llun 12 – Dylunio Cysyniad yr Adeilad RUBB a chynllunio ôl troed dyluniad cychwynnol y cynllun.

### 7. Diweddariad Ecolegol

Mae'r safle wedi parhau i gomisiynu arolygon cynefinoedd a rhywogaethau gwarchoddedig wedi'u targedu i gefnogi gwaith sy'n esblygu. Mae'r arolygon hyn wedi dod i'r casgliad bod safle Wylfa yn ardal nythu bosibl ar gyfer nifer o wahanol rywogaethau o adar yn ogystal ag ystumod sy'n clwydo, ac y bydd angen mesurau lliniaru priodol i atal niwed wrth i'r gwaith fynd yn ei flaen.

Oherwydd pwysigrwydd ecolegol yr ardal gyfagos, cynhelir archwiliadau cynefin ac ecolegol cyn dymchwel unrhyw adeilad a gofynnir am gyngor arbenigol a'i roi ar waith yn ôl yr angen.

Cafodd mesurau lliniaru ecolegol eu rhoi ar waith yn 2022 ar sail nifer o arolygon a gynhaliwyd mewn perthynas ag ardaloedd a nodwyd ar gyfer eu dymchwel. Mae'r mesurau lliniaru hyn yn cynnwys gosod blychau ystumod ac adar ar y safle i gefnogi'r gwaith o adleoli ystumod y gallai'r gwaith datgomiynu sydd ar fin digwydd effeithio arnynt.

Cydnabuwyd hefyd y bydd angen cysylltu â Cyfoeth Naturiol Cymru ac ecolegydd cymwysedig i gael y trwyddedau bywyd gwyllt priodol cyn dechrau ymgymryd â gweithgareddau gwaith penodol.



### Llun 13 - Blychau Ystlumod ac Adar a gafodd eu gosod ar safle Wylfa yn 2022

Roedd y gwaith datgomisiynu a wnaed yn ystod 2023/24 yn cynnwys amrywiaeth o fesurau lliniaru ecolegol a gefnogwyd drwy lunio cynllun rheoli adar nythu. Roedd y cynllun rheoli adar nythu yn rhoi manylion y mesurau lliniaru a roddwyd ar waith mewn sawl lleoliad ar draws y safle ar gyfer pob un o'r rhywogaethau adar nythu.

Fel y gwnaed yn y blynydoedd blaenorol, codwyd ardal wahardd 30m o amgylch 'Cell Storfa Sych Eilaidd 5 (SDSC5)' ar gyfer tymor nythu'r Frân Goesgoch 'Atodlen 1' (o 1 Mawrth i 31 Gorffennaf 2024) a rheolwyd yr holl waith ar y safle i liniaru aflonyddwch. Yn ystod yr ymweliadau â'r safle ar 1 Mai a 15 Mai 2024, cadarnhaodd yr ecolegydd trwyddedig fod y nyth yn weithgar ac arsylwyd ar dri o wyau.

Fodd bynnag, canfu archwiliad pellach ar 10 Mehefin 2024 nad oedd yr wyau'n bresennol mwyach, a bod leinin y nyth wedi cael ei thynnu. Nid oedd rheswm sicr dros fethiant y nyth ond bydd ymdrechion i gefnogi'r adar pwysig hyn yn parhau o'r naill flwyddyn i'r llall, gyda phob ymdrech i wella ar ein llwyddiant i gael 14 o gywion iach yn Wylfa dros yr 14 mlynedd ddiwethaf.



2021



2023

### Lluniau 14 ac 15 - Ecolegydd trwyddedig yn modrwyo cyw brân goesgoch ar y safle yn 2021 a 2023

Byddwn yn parhau i geisio cyngor ar sut i reoli'r pâr o frain coesgoch sy'n byw ar y safle er mwyn gwneud yn siŵr ein bod yn rhoi camau priodol ar waith i gefnogi'r rhywogaeth brin hon o adar trwy

gydol ein gweithgareddau. Mae mesurau i noddi prosiectau ar y cyd â 'Pŵer Niwclear Horizon' i fynd ati'n weithredol i reoli'r gwaith o warchod gwarchodfa natur leol Trwyn Wylfa a SoDdGA Tre'r Gof wedi cael eu rhoi ar waith. Bydd y gwelliannau hyn yn hyrwyddo bioamrywiaeth y safleoedd dynodedig pwysig hyn ac yn gwella ardaloedd bwydo'r frân goesgoch a safleoedd nythu posibl ar y trwyn ar yr un pryd.

Ym mis Gorffennaf 2022, roedd Nuclear Restoration Services wedi comisiynu ymgynghorwyr i gynnal arfarniad bioamrywiaeth o safle NRS Wylfa. Pwrpas yr arfarniad bioamrywiaeth oedd sefydlu gwaelodlin y dirwedd a'r ecosystem, gan ddarparu asesiadau meintiol ac ariannol o wasanaethau ecosystem Wylfa a budd net gwerth y bioamrywiaeth. Manteision Net ar gyfer Bioamrywiaeth (NBB) yw'r dull y bydd yn rhaid i ddatblygwyr yng Nghymru ei ddefnyddio i ddangos eu bod wedi cyflawni eu rhwymedigaethau i gynnal a gwella bioamrywiaeth a meithrin rhwydweithiau ecolegol cadarn yng Nghymru o fis Tachwedd 2023 ymlaen.

Lluniwyd adroddiad gan Middlemarch ar gyfer pob safle:

Arfarniad Ecolegol Rhagarweiniol (PEA) sy'n cynnwys:

- *Astudiaeth ddesg yn casglu data ecolegol o Ganolfannau Cofnodion Biolegol Lleol, a Grwpiau Diddordeb rhywogaethau lleol.*
- *Arolwg Cynefinoedd - yn darparu cofnod o'r cynefinoedd sydd ar y safle.*
- *Asesiad o Gyflwr Cynefinoedd - asesiad o gyflwr yr holl gynefinoedd ar y safle.*

Bioamrywiaeth a Gwaelodlin Gwasanaethau Ecosystem (ESB):

- *Mae hyn yn cynnwys dadansoddi data sylfaenol am gynefinoedd ar gyfer y safle, mae'r data wedi cael ei roi ym Metrig Bioamrywiaeth Natural England i bennu gwaelodlin bioamrywiaeth.*
- *Yn ogystal â phennu gwaelodlin bioamrywiaeth safleoedd, bydd data a gesglir yn ystod y PEA hefyd yn cael ei ddefnyddio i gyfrifo dal a storio carbon, rheoleiddio maethynnau, gwanhau dŵr llifogydd a llesiant cymdeithasol ac iechyd.*

Arfarniad Eco-Dirwedd (Eco-LA):

- *Cynhelir arfarniad i ddarparu asesiad cyfannol o ecosystemau ac ecoleg y safle o fewn cyd-destun ei dirwedd uniongyrchol ac ehangach.*
- *Y nod fydd canfod cyfleoedd posibl ar gyfer mwy o integreiddio cynefinoedd a thirweddau, a thynnu sylw at unrhyw faterion neu gyfyngiadau presennol y gellid eu symud drwy ddatrysiadau sy'n seiliedig ar natur.*

Mae Cyfnod 2 y gwaith bioamrywiaeth ar gyfer y flwyddyn ariannol 23/24 wedi canolbwyntio ar y Risgiau a'r Cyfleoedd sy'n gysylltiedig â newidiadau a fydd yn digwydd ar safleoedd NRS yn ystod y 5 mlynedd nesaf. Y nod yw y bydd y gwaith hwn yn caniatáu i NRS wneud penderfyniadau cyn-gynllunio ar sail gwybodaeth.

Mae hyn yn cynnwys datblygu Asesiad Manwl o Risgiau ac Uwchgynllun Risgiau a Chyfleoedd:

Asesiad Manwl o Risgiau (Ecolegol) (DARE):

- *Bydd hyn yn llunio adroddiad byr yn manylu ar y risg ecolegol sy'n gysylltiedig â phob adeilad/maes gwaith a aseswyd, gan gynnwys risgiau o rywogaethau a warchodir, safleoedd statudol/anstatudol Ewropeaidd/y DU a bydd yn cynnwys effeithiau uniongyrchol ac anuniongyrchol.*
- *Amlinelliad o'r camau y mae angen eu cymryd i ddatrys yr holl risgiau ecolegol.*
- *Darparu haenau Systemau Gwybodaeth Ddaearyddol (GIS)*



### Uwchgynllun Risgiau a Chyfleoedd (ROMp):

- Mae hyn yn cyfuno'r data a gynhyrchwyd gan yr arolygon Cyfnod 1 a gwblhawyd: PEA, Eco-LA ac ESB ac asesiad DARE i dynnu sylw at gyfleoedd i osgoi effeithiau, lliniaru effeithiau, lleihau risgiau, tynnu sylw at drwyddedau rhywogaethau gwarchoddedig gofynnol, gwneud iawn am golledion na ellir eu hosgoi, a sicrhau manteision newydd i fioamrywiaeth.
- Bydd y cynlluniau hyn yn cynnwys mewnbwn gan reolwyr safle NRS a rhanddeiliaid allweddol ac ati.
- Bydd y cynllun hwn yn canolbwyntio ar y tymor byr am y 5 mlynedd nesaf ond bydd yn gam cyntaf tuag at lunio strategaeth hirdymor ar gyfer ecoleg ar gyfer y safle.
- Bydd modd ehangu ar bopeth yn y ROMp yn y dyfodol wrth i NRS gael gwell dealltwriaeth o wasanaethau Ecoleg ac Ecosystemau.

### 8. Hanes Wylfa – ‘Ddoe, Heddiw ac Yfory’.

Mae cynnydd wedi'i wneud mewn perthynas ag ymrwymiadau a wnaed o dan y pwnc ‘Archaeoleg a Threftadaeth Ddiwylliannol’. Mae'r ymrwymiadau hyn yn sicrhau y cofnodir ac yr adroddir ar safle Wylfa ar y lefel briodol drwy gydol ei hoes.

O gofio arwyddocâd diwydiannol safle Wylfa, lluniwyd ‘Cynllun Ymchwilio Ysgrifenedig’ (WSI) gan Ymddiriedolaeth Archaeolegol Gwynedd ar y cyd â ‘Comisiwn Brenhinol Henebion Cymru’ (CBHC) sy'n rhoi manylion yr arolygon ar droed y mae angen eu cynnal i ganfod unrhyw olion hanesyddol ynghyd â'r gofynion i gofnodi'r safle ar lefel briodol.

Bydd y cofnod hwn yn cael ei wneud yn systematig wrth i adeiladau gael eu dymchwel. Bydd yr holl gofnodion a lluniau'n cael eu cadw mewn archif briodol fel y pennir gan Ymddiriedolaeth Archaeolegol Gwynedd a CHBC fel bod modd i genedlaethau heddiw ac yfory weld a gwerthfawrogi arwyddocâd diwylliannol ac archaeolegol safle Wylfa.



**Lluniau 16 ac 17 - Safle Wylfa yn ystod y cyfnod adeiladu tua 1965**

Bydd yr effeithiau o ran sŵn, dirgryndod a llwch a fydd yn cael eu creu yn ystod gweithgareddau dymchwel yn cael eu rheoli i sicrhau bod eu heffeithiau ar y gymuned leol a derbynyddion amgylcheddol yn cael eu rheoli a'u lleihau'n ddigonol.

Cynhaliwyd trafodaethau â Swyddog Iechyd yr Amgylchedd Cyngor Sir Ynys Môn a bydd yr holl argymhellion yn cael eu rhoi ar waith a'u rheoli yn unol â chyngor y swyddog hwnnw a chanllawiau o ran y Safon Brydeinig. Defnyddir monitro fel sail ar gyfer sicrhau digonolrwydd y rheolaethau ac i dynnu sylw at ddiffygion yn brydlon; hyd yma mae gwaith samplu wedi dangos bod y mesurau lliniaru a ddefnyddiwyd wedi bod yn briodol.

Mae gwaith monitro gwaelodlin yng nghyswllt dŵr daear yn cael ei wneud ddwywaith y flwyddyn er mwyn cymharu newidiadau yn briodol yn ystod y gwaith datgomisiynu. Hyd yma, nid yw'r gwaith samplu hwn wedi dangos unrhyw broblemau dŵr daear a bydd dadansoddiad yn y dyfodol yn cael ei wneud i sicrhau bod achos o halogiad yn mudo yn cael sylw priodol pe bai angen hynny.

Ni chynhaliwyd asesiad o newid yn erbyn y gwaelodlin a ganiatawyd dros y flwyddyn ddiwethaf (fel y nodir yn adran 5.1 o Reolaeth Safle Cyffredinol). Mae'r newidiadau a wnaed yn flaenorol yng nghyswllt y cynnig i storio cyfarpar ymbelydrol diangen (Peiriant Tanwydd a Pheiriant Cludo) ar gaead pyst sylfaen nes bydd y safle'n cael ei glirio'n derfynol yn parhau i fod yn berthnasol.

Y prosiect a ganiatawyd gan yr EIADR oedd 'dihalogi a thynnu peiriannau' o 'Adeilad Cyfarpar Adweithydd' (REB) yn ystod y cyfnod Paratoadau Gofal a Chynnal a Chadw. Fodd bynnag, yng ngoleuni ystyriaethau pellach a'r profiad sy'n datblygu, daethpwyd i'r casgliad mai storio'r cyfarpar hwn nes bydd y safle'n cael ei glirio'n derfynol yw'r opsiwn cyffredinol gorau i ganiatáu i actifedd wanhau a thrwy hynny leihau cysylltiad staff (egwyddorion ALARP). Cofnodwyd 'Canfod Dim Effeithiau Sylweddol' (FONSE) ac ni chanfuwyd unrhyw ganlyniadau amgylcheddol o ganlyniad i'r newid hwn.

Defnyddir strwythur rheoli wedi'i raglennu i ddatgomisiynu safleoedd NRS. Mae safle Wylfa bellach wedi mabwysiadu'r holl drefniadau rheoli newydd hyn. Gan mai safle Wylfa yw'r orsaf olaf i ymuno â'r rhaglenni hyn, bydd yn elwa o'r profiad a gafwyd yn sgil datgomisiynu safleoedd eraill.

Nid yw'r gwaith sy'n gysylltiedig â'r orsaf bŵer niwclear newydd arfaethedig ar dir gerllaw'r safle wedi cael effaith eto ar y CRhA. Ond nodwyd ei bod yn bosibl y byddai cwmni'r adeilad newydd (fuddsoddwr newydd) yn dymuno defnyddio rhannau o'r safle yn eu cynlluniau. Roedd Wylfa yn gweithio gyda Horizon a'r rheoleiddwyr ynghylch y posibilrwydd o ddad-drwyddedu neu brydlesu'r tir yn gynnar, a bydd yn parhau yn yr un modd gan fod 'Great British Nuclear (GBN)' wedi cymryd perchnogaeth yn 2024. Mae effaith hyn ar y prosiect datgomisiynu yn gyffredinol yn debygol o fod yn fach oherwydd ei fod wedi'i gyfyngu i gwblhau rhywfaint o'r gwaith datgomisiynu yn gynnar.

Ers yr argraffiad diwethaf o'r Cynllun Rheoli Amgylcheddol ac ar ôl i 'GBN' brynu'r tir, ni chafwyd cynlluniau pendant i ddatblygu safle 'Wylfa Newydd', ac nid yw ei ddyfodol wedi'i benderfynu eto.

Ni fu angen cynnal adolygiadau Asesu Effeithiau Cronnus (CIA) gan na fu newidiadau i'r gwaith ffisegol ar Safle Wylfa na Pŵer Niwclear Horizon na Great British Nuclear dros y 12 mis diwethaf.

Ochr yn ochr â'r CRhA hwn, mae gan Wylfa Gynllun Gweithredu Bioamrywiaeth (CGB). Mae'r CGB yn ddogfen ar wahân sy'n disgrifio mesurau i gynnal a gwella bioamrywiaeth y safle yn unol â'r Cynlluniau Gweithredu Bioamrywiaeth lleol a chenedlaethol (CGB lleol a CGB y DU). Amcan CGB Wylfa yw ategu'r mesurau lliniaru hynny sydd wedi'u disgrifio yn y Datganiad Amgylcheddol a'r CRhA. Ar ôl gwerthu'r tir o gwmpas Wylfa ar gyfer datblygu'r orsaf bŵer niwclear newydd, mae cwmpas CGB Wylfa wedi mynd yn llai o lawer ond bydd Wylfa'n parhau i gydweithio â phartïon allanol i amddiffyn ac annog bioamrywiaeth.

## 9. Mesurau Lliniaru

Mae'r tablau a ganlyn yn rhestru'r mesurau lliniaru a gyflwynwyd ar gyfer pob cyfnod o'r prosiect datgomisiynu yn Wylfa. Mae mesurau lliniaru a gyflwynwyd yn y Datganiad Amgylcheddol gwreiddiol yn 2008 i'w cael mewn llythrennau nad ydynt yn italig. Mae'r mesurau lliniaru ychwanegol, camau gweithredu a sylwadau o Ddatganiad Amgylcheddol newydd 2013 mewn llythrennau italig.

## 10. Paratodau Gofal a Chynnal a Chadw

## 10.1 Mesurau lliniaru a ddynodwyd eisoes (Amod 3a)

Effaith Amgylcheddol	Mesur Lliniaru	Cam Gweithredu	Sylwadau
<b>Ansawdd Aer a Llŵch</b>			
<p><b>Allryadau Llŵch (o'r safle)</b></p> <ul style="list-style-type: none"> <li>Nid yw effaith llŵch ar eiddo preswyl, derbynyddion diwydiannol, a manau cyhoeddus (oherwydd gweithgareddau datgomiynu arferol ar y safle, e.e. adeiladu, dymchwel a thrin gwastraff/defnyddiau) wedi'i hasesu'n un 'arwyddocaol' neu 'allweddol arwyddocaol'. Er hynny, defnyddir y mesurau lliniaru gyferbyn, fel y bo'n briodol, fel mesurau'r arferion gorau.</li> </ul>	<p>Gweithredir y mesurau arferion gorau canlynol fel y bo'n briodol:</p> <ul style="list-style-type: none"> <li>Defnyddio chwistrellau dŵr yn ystod gweithgareddau dymchwel allanol fel y bo'n briodol.</li> <li>Defnyddio chwistrellau dŵr yn ystod gweithrediadau mewnlenni allanol fel y bo'n briodol.</li> <li>Osgoi defnyddio cerbydau ar dir sydd heb ei wynebu os oes modd, a chyfyngu cyflymder cerbydau ar wynebau o'r fath lle na ellir ei osgoi.</li> <li>Glanhau mwd/llŵch oddi ar ffyrdd ar y safle'n rheolaidd a gosod llenni ar gerbydau sy'n cario llwythi a allai fod yn llychlyd, fel y bo'n briodol a hyd y gellir.</li> <li>Lleihau maint y llŵch ar dywydd neilltuol o wyntog neu sych drwy amryw o weithgareddau, e.e. defnyddio chwistrellau dŵr.</li> <li>Lleihau'r trafod diangen ar ddefnyddiau a gwastraff hyd y gellir yn ymarferol.</li> </ul>	<ul style="list-style-type: none"> <li>Gorfodir camau rheoli arferol drwy weithdrefnau presennol y safle. Ystyrir unrhyw ofynion ychwanegol fel rhan o'r cyfiawnhad amgylcheddol, iechyd a diogelwch a gynhyrchir fel rhan o gynlluniau prosiect datgomiynu unigol.</li> <li>Monitir effeithiolrwydd y mesurau lliniaru llŵch. Mae amryw o ddulliau o fesur dyddodiadau llŵch (e.e. padiau gludiog); defnyddir monitro cyfeiriadol os oes modd. Gallai fod yn briodol dechrau monitro cyn cychwyn ar y gwaith er mwyn pennu'r cyfraniad cefndir y gallai'r safle gyfrannu ato. Trafodir trefniadau a chytunir arnynt ymlaen llaw gyda'r awdurdod lleol fel y bo angen.</li> <li><i>Bydd dulliau penodol o fonitro llŵch yn cael eu cytuno mewn ymgynghoriad â Swyddog</i></li> </ul>	<ul style="list-style-type: none"> <li>Mae'r mesurau lliniaru hyn yn ymwneud yn bennaf ag effeithiau ar bobl. Fodd bynnag, drwy eu rhoi ar waith dilëir effeithiau posibl hefyd o ddyddodi llŵch ar gynefinoedd sensitif sy'n union gyfagos i'r safle.</li> </ul>

Effaith Amgylcheddol	Mesur Lliniaru	Cam Gweithredu	Sylwadau
	<ul style="list-style-type: none"> <li>Defnyddio chwistrellau dŵr i gadw wynebau'n llaith ar dywydd sych a gwyntog.</li> <li>Lleihau maint y llwch o bentyrrau drwy amryw o dechnegau a allai gynnwys gosod llenni ar wynebau a/neu ddefnyddio ffensiau gwynt ac ati fel y bo'n briodol.</li> <li>Lleihau maint y llwch drwy amryw o dechnegau a allai gynnwys gorchuddio cynwysyddion a/neu ddefnyddio ffensiau gwynt ac ati fel y bo'n briodol.</li> </ul>	<p><i>Iechyd yr Amgylchedd Cyngor Sir Ynys Môn.</i></p>	
<p><b>Allyriadau Llwch (ar ochr y ffordd o gerbydau)</b></p> <ul style="list-style-type: none"> <li>Effaith llwch ar eiddo preswyl o gerbydau budr neu gerbydau sy'n cario llwythi a allai fod yn llychlyd</li> </ul>	<p>Fel y bo'n briodol:</p> <ul style="list-style-type: none"> <li>Sicrhau bod defnyddiau llychlyd yn cael eu cludo'n briodol (e.e. gosod llenni ar gerbydau sy'n cario rwbel a defnyddiau llychlyd eraill);</li> <li>Glanhau mynedfa'r safle'n rheolaidd; a</li> <li>Darparu cyfleusterau i olchi olwynion a chyrrff cerbydau fel y bo'n briodol.</li> </ul>	<ul style="list-style-type: none"> <li>Gorfodir camau rheoli arferol drwy weithdrefnau presennol y safle. Ystyrir unrhyw ofynion ychwanegol fel rhan o'r cyfiawnhad amgylcheddol, iechyd a diogelwch a gynhyrchir fel rhan o gynlluniau prosiect datgomisiynu unigol.</li> <li>Ystyrir y mesurau lliniaru hyn wrth ddatblygu'r Cynllun Rheoli Trafnidiaeth.</li> </ul>	<ul style="list-style-type: none"> <li>Mae'r mesurau lliniaru hyn yn ymwneud yn bennaf ag effeithiau ar bobl, a'u hamcan yw lleihau'r posibilrwydd y bydd cwynion yn codi mewn cysylltiad â llwch ffo.</li> </ul>
<b>Archaeoleg a Threftadaeth Ddiwylliannol</b>			
<ul style="list-style-type: none"> <li>Mae'n bosibl y bydd rhai nodweddion yn y dirwedd hanesyddol wedi aros ar ôl aflonyddu arnynt drwy waith</li> </ul>	<ul style="list-style-type: none"> <li>Cyn cychwyn ar unrhyw waith datgomisiynu a allai olygu tarfu ar y ddaear yng nghyffiniau'r orsaf bŵer, yn ardal y maes</li> </ul>	<ul style="list-style-type: none"> <li>Sicrhau bod yr arolygon ar droed yn cael eu cynnal yn ddigonol cyn y gwaith a chael cyngor rhywun sy'n</li> </ul>	<ul style="list-style-type: none"> <li>Petai Horizon yn awyddus i brynu peth o'r tir hwn ar gyfer "Wylfa Newydd" – dylid cwblhau</li> </ul>

Effaith Amgylcheddol	Mesur Lliniaru	Cam Gweithredu	Sylwadau
<p>adeiladu yn union gyfagos i'r orsaf bŵer, yn ardal y maes parcio a'r maes parcio ychwanegol rhwng Porth y Pistyll a Phorth y Gwartheg ac yng nghyffiniau'r allfa ym Mhorth Wnal.</p>	<p>parcio a'r maes parcio ychwanegol rhwng Porth y Pistyll a Phorth y Gwartheg ac yng nghyffiniau'r allfa ym Mhorth Wnal, cynhelir arolwg ar droed i ganfod tystiolaeth ar y wyneb o anheddiad blaenorol a'r defnydd o dir yn yr ardal, gan gynnwys amaethyddol, diwydiannol, morol a gweithrediadau ar adeg rhyfel.</p>	<p>ddigon cymwys a phrofiadol yn gyntaf.</p> <ul style="list-style-type: none"> <li><i>Oherwydd arwyddocâd diwydiannol cyfadeilad Wylfa, caiff ei gofnodi ar lefel briodol cyn i'r gwaith ddatgymalu gael ei wneud, a chaiff cofnodion am ei adeiladu a'r defnydd ohono eu cadw mewn archif briodol.</i></li> <li><i>Cytunwyd gyda CBHC y bydd cofnod ffotograffig cyn y gwaith datgomisiynu ac ar ei ôl, ynghyd â gwybodaeth gefndirol am hanes Wylfa, yn lefel briodol o gofnod.</i></li> <li><i>Os cytunir bod angen, caiff Cynllun Ysgrifenedig o Ymchwiliad (WSI) i roi manylion y mesurau lliniaru angenrheidiol ei lunio a chael cytundeb Ymddiriedolaeth Archeolegol Gwynedd cyn cychwyn datgomisiynu.</i></li> </ul>	<p>unrhyw waith cyn trosglwyddo.</p> <ul style="list-style-type: none"> <li><i>CBHC – Comisiwn Brenhinol Henebion Cymru</i></li> </ul>
<b>Ecoleg</b>			
<ul style="list-style-type: none"> <li><i>Aflonyddu ar neu gollu meintiau bychain o laswelltir clogwyn arfordirol a llystyfiant traethlin drwy ddefnyddio Mannau Cadw Dros Dro 1 (cornel ogledd-</i></li> </ul>	<ul style="list-style-type: none"> <li><i>Defnyddio clustogfa ym Man Cadw Dros Dro 2 a chadw Man Cadw Dros Dro 1 o fewn y ffens ddiogelwch allanol.</i></li> </ul>	<ul style="list-style-type: none"> <li></li> </ul>	<ul style="list-style-type: none"> <li><i>Efallai na fydd Man Cadw Dros Dro 2 ar gael ar gyfer ei defnyddio i ddatgomisiynu oherwydd efallai y bydd wedi cael ei drosglwyddo i Horizon</i></li> </ul>

Effaith Amgylcheddol	Mesur Lliniaru	Cam Gweithredu	Sylwadau
<p>orllewinol y safle) a 2 (cornel dde-orllewinol y safle – gan gynnwys maes parcio presennol y contractwyr).</p>			<p>ar gyfer Prosiect Adeilad Niwclear Newydd.</p> <ul style="list-style-type: none"> <li>Bydd mesurau ar waith a fyddai'n darparu elw net ar gyfer bioamrywiaeth yn destun trafodaeth, a chytunir arnynt gyda Cyfoeth Naturiol Cymru.</li> </ul>
<ul style="list-style-type: none"> <li>Colli neu aflonyddu ar gynefin o ddi-ddordeb botanegol canolig ym Man Cadw Dros Dro 2.</li> </ul>	<ul style="list-style-type: none"> <li>Marcio clustogfa 2m o led drwy osod ffens neu wrych o rywogaeth gynhenid a gafwyd yn lleol i atal mynediad gan bersonél a cherbydau.</li> </ul>	<ul style="list-style-type: none"> <li>Sicrhau bod y mesurau'n cael eu rhoi ar waith yn ddigon buan cyn cychwyn ar y gwaith.</li> </ul>	
<ul style="list-style-type: none"> <li>Aflonyddu ar gynefinoedd ar glogwyni cyfagos drwy ddarnio coridor bywyd gwyllt yr arfordir oherwydd ymestyn Man Cadw Dros Dro 1 i ben y clogwyn.</li> </ul>	<ul style="list-style-type: none"> <li>Ni fydd unrhyw ran o Fan Cadw Dros Dro 1 yn ymestyn y tu allan i'r ffens ddiogelwch allanol.</li> </ul>		
<ul style="list-style-type: none"> <li>Y posibilrwydd o ddiraddio llystyfiant cyfoethog ei rywogaethau yn yr AHNE a'r Arfordir Treftadaeth ac yn SoDdGA Tre'r Gof oherwydd dyddodi llwch o weithgareddau dymchwel ar y safle.</li> </ul>	<ul style="list-style-type: none"> <li>Rheoli llwch gan ddefnyddio technolegau safonol i gadw llwch i lawr gan gynnwys defnyddio dŵr (gweler ansawdd aer uchod).</li> </ul>		
<ul style="list-style-type: none"> <li>Lladd gwiberod yn ddamweiniol wrth ddymchwel y tanc dŵr tref (strwythur concrit mawr i'r gogledd o'r is-orsaf 400KV).</li> </ul>	<ul style="list-style-type: none"> <li>Gosod ffens ddiogel rhag ymlusgiaid o gwmpas y man gweithio a mynd ag ymlusgiaid o'r tu mewn iddi drwy chwilio â llaw neu ddefnyddio cuddfannau.</li> <li>Strimio manau sy'n addas i wiberod â llaw i'w cymell i</li> </ul>	<ul style="list-style-type: none"> <li>Cyflogir ecolegydd sydd â phrofiad addas i oruchwylio'r gwaith hwn ac i gael caniatadau angenrheidiol gan Cyfoeth Naturiol Cymru.</li> <li>Sicrhau bod mesurau yn cael eu rhoi ar waith yn ddigon buan cyn cychwyn</li> </ul>	<ul style="list-style-type: none"> <li>Mae camau gweithredu ar gyfer cynefin yng nghyswllt gwiberod hefyd wedi'u cynnwys yng Nghynllun Gweithredu Bioamrywiaeth Wylfa.</li> </ul>

Effaith Amgylcheddol	Mesur Lliniaru	Cam Gweithredu	Sylwadau
	<p>beidio â'u defnyddio cyn cychwyn dymchwel.</p> <ul style="list-style-type: none"> <li>Adfer cynefin addas i wiberod ar ôl troed y tanc dŵr tref ar ôl ei ddychwel.</li> </ul>	<p>ar y gwaith ac y ceir cyngor yn gyntaf gan rywun sydd â phrofiad a chymhwyster addas.</p> <ul style="list-style-type: none"> <li><i>Arolwg o ymlusgiaid (i gynnwys pob cynefin addas i ymlusgiaid ar y safle) flwyddyn cyn cychwyn y gwaith datgomisiynu a thorri â llaw unrhyw lystyfiant sy'n bresennol ar y safle ac y byddai'r gwaith arfaethedig yn effeithio arnynt. Petai ymlusgiaid yn cael eu canfod yn ystod yr arolwg cyn datgomisiynu, byddai ffensys rhag ymlusgiaid yn cael eu gosod o gwmpas ardaloedd o'r fath.</i></li> </ul>	
<ul style="list-style-type: none"> <li>Aflonyddu ar rywogaethau adar drwy adeiladu argae coffr, dymchwel cyfadeilad porthdy'r allfa a dymchwel adeiladweithiau yn y môr drwy ddefnyddio ffrwydron.</li> </ul>	<ul style="list-style-type: none"> <li>Y gwaith dymchwel â ffrwydron i ddigwydd y tu allan i'r tymhorau nythu a mudo (Mawrth – Medi).</li> </ul>		
<ul style="list-style-type: none"> <li>Gallai colli cynefinoedd a mwy o aflonyddwch amharu'n ddifrifol ar y nythfa o wylanod ym Man Cadw Dros Dro 1.</li> </ul>	<ul style="list-style-type: none"> <li>Cadw Man Cadw Dros Dro 1 o fewn y ffens ddiogelwch allanol.</li> </ul>		

Effaith Amgylcheddol	Mesur Lliniaru	Cam Gweithredu	Sylwadau
<ul style="list-style-type: none"> <li>Byddai'r posibilrwydd o gollu cynefinoedd a/neu adeiladau'n gallu effeithio ar adar magu a rhywogaethau gwarchoddedig eraill.</li> </ul>	<ul style="list-style-type: none"> <li>Yr holl gynefinoedd sy'n addas ar gyfer nythu i gael eu symud y tu allan i'r tymor nythu neu, os nad yw hynny'n bosibl, bydd ecolegydd cymwysedig yn gwirio safleoedd nythu a chaiff y gwaith ei atal os yw adar yn nythu. Dymchwelir adeiladau sy'n cynnal adar nythu y tu allan i'r tymor nythu.</li> </ul>	<ul style="list-style-type: none"> <li>Sicrhau bod mesurau'n cael eu rhoi ar waith yn ddigon buan cyn cychwyn ar y gwaith, a chael cyngor yn gyntaf gan rywun sydd â phrofiad a chymhwyster addas.</li> <li><i>Darperir mesurau lliniaru am gollu safleoedd nythod y frân goesgoch. Mae hyn yn cynnwys darparu blychau nythu artiffisial o fewn ardal na fyddai'r gwaith arfaethedig yn tarfu arni. Darperir blychau nythu addas cyn i'r gwaith datgomisiynu arfaethedig gychwyn.</i></li> <li><i>Bydd unrhyw adeiladau sy'n cael eu defnyddio gan y frân goesgoch sy'n nythu yn cael eu dymchwel y tu allan i dymor magu'r adar (sef rhwng mis Mawrth a mis Awst (yn gynhwysol)).</i></li> <li><i>Bydd arolygon wedi'u diweddarau ar gyfer moch daear, dyfrgwn, llygod y dŵr a rhywogaethau eraill sydd wedi'u gwarchod yn gyffredinol yn cael eu cynnal flwyddyn cyn cychwyn unrhyw waith</i></li> </ul>	



Effaith Amgylcheddol	Mesur Lliniaru	Cam Gweithredu	Sylwadau
		<p><i>datgomisiynu a allai effeithio ar y rhywogaethau hyn. Caiff yr arolygon eu hategu gan waith monitro parhaus gan Glerc Gwaith Ecolegol yn ystod y gwaith datgomisiynu gweithredol er mwyn sicrhau ei fod yn cydymffurfio â'r gyfraith.</i></p>	
<ul style="list-style-type: none"> <li>• Colli Adeilad 99 sy'n cynnal man clwydo corystlumod cyffredin a cholli adeiladau eraill sydd â photensial canolig neu uchel i gynnal ystlumod sy'n clwydo a cholli mannau clwydo posibl a gwirioneddol o ganlyniad i hynny.</li> </ul>	<ul style="list-style-type: none"> <li>• Archwilir pob adeilad o'r fath i ganfod mannau clwydo tua 2 flynedd cyn eu dymchwel; mesurau lliniaru ar gyfer mannau clwydo y deuir o hyd iddynt i'w derbyn a'u trwyddedu gan Cyfoeth Naturiol Cymru. Yn achos adeiladau lle na cheir bod ystlumod, fe'u dymchwelir dan oruchwyliaeth ecolegydd sydd â phrofiad a chymhwyster addas</li> <li>• Mannau clwydo sy'n addas i'w defnyddio yn yr haf a'r gaeaf i'w darparu cyn cychwyn ar unrhyw waith dymchwel ac fel y cytuna Cyfoeth Naturiol Cymru</li> <li>• Dymchwel dan drwydded EPS sy'n gwarantu allgáu diogel a darparu man clwydo gwahanol.</li> </ul>	<ul style="list-style-type: none"> <li>• Sicrhau bod mesurau'n cael eu rhoi ar waith yn ddigon buan cyn cychwyn ar y gwaith a chael cyngor yn gyntaf gan rywun sydd â phrofiad a chymhwyster addas</li> </ul>	<ul style="list-style-type: none"> <li>• Mae cam gweithredu i fonitro'r man clwydo i ystlumod yng Nghynllun Gweithredu Bioamrywiaeth Wylfa.</li> <li>• Nodwyd bod Horizon eisoes wedi adeiladu ysguboriau i ystlumod ger y safle fel modd o liniaru effaith eu gwaith (sylw 2017 diweddariad).</li> </ul>
<ul style="list-style-type: none"> <li>• Aflonyddu ar ystlumod sy'n chwilota am fwyd am fod golau'n dianc.</li> </ul>	<ul style="list-style-type: none"> <li>• Lleihau gweithio wedi iddi nosi a'i gyfyngu i'r gaeaf; defnyddio goleuadau cyfeiriadol.</li> </ul>		
<ul style="list-style-type: none"> <li>• Aflonyddu ar anifeiliaid o deulu'r morfil a'r morlo llwyd</li> </ul>	<ul style="list-style-type: none"> <li>• Dymchwel â ffrwydrion i ddigwydd ar y distyll.</li> </ul>	<ul style="list-style-type: none"> <li>• Sicrhau bod mesurau'n cael eu rhoi ar waith yn</li> </ul>	

Effaith Amgylcheddol	Mesur Lliniaru	Cam Gweithredu	Sylwadau
<p>drwy dymchwel y lanfa ddŵr oeri a strwythurau yn y môr gan ddefnyddio ffrwydron.</p>	<ul style="list-style-type: none"> <li>Gwylw'r wedi'i neilltuo i sicrhau na welir anifeiliaid o deulu'r morfil yn yr ardal o leiaf 30 munud cyn dymchwel.</li> </ul>	<p>ddigon buan cyn cychwyn ar y gwaith ac y ceir cyngor yn gyntaf gan rywun sydd â phrofiad a chymhwyster addas.</p>	
<b>Daeareg, Hydrodaeareg a Phriddoedd</b>			
<ul style="list-style-type: none"> <li>Newidiadau yn ansawdd pridd a/neu ddŵr daear oherwydd halogi priddoedd yn anfwriadol a/neu ddŵr daear sy'n codi oherwydd defnydd amhriodol o briddoedd, gwastraff neu ddefnyddiau halogedig i fewnlenwi.</li> </ul>	<ul style="list-style-type: none"> <li>Samplu a phrofi priddoedd, gwastraff a defnyddiau halogedig cyn eu defnyddio fel y bo'n briodol.</li> <li>Cael caniatâd i waredu priddoedd, gwastraff a defnyddiau anaddas neu eu trin ar y safle.</li> </ul>	<ul style="list-style-type: none"> <li>Ystyrir y mesurau lliniaru hyn fel rhan o'r cyfiawnhad amgylcheddol, iechyd a diogelwch a gynhyrchir fel rhan o gynlluniau prosiectau datgomisiynu unigol.</li> </ul>	
<ul style="list-style-type: none"> <li>Newidiadau yn ansawdd pridd a/neu ddŵr daear oherwydd creu llwybrau halogi newydd (e.e. oherwydd creu tyllau turio, pyst sylfaen neu gloddiadau sy'n cysylltu haenau daearegol a oedd heb eu cysylltu o'r blaen).</li> </ul>	<ul style="list-style-type: none"> <li>Cydymffurfio â Safon Brydeinig 5930 (Cod Ymarfer ar gyfer Ymchwiliadau Safle) a Safon Brydeinig 10175 (Ymchwilio ar Safleoedd a Allai Fod Wedi'u Halogi – Cod Ymarfer).</li> <li>Cydymffurfio ag Adroddiad Technegol Asiantaeth yr Amgylchedd P5-065/TR (Agweddau Technegol ar Ymchwilio ar Safleoedd).</li> <li>Cydymffurfio â chanllawiau PPG perthnasol.</li> <li>Llunio asesiadau risg, datganiadau am ddulliau a chynlluniau wrth gefn.</li> <li>Defnyddio Tir Gwneuthuredig nad yw'r defnyddiau sydd</li> </ul>		

Effaith Amgylcheddol	Mesur Lliniaru	Cam Gweithredu	Sylwadau
	<p>ynddo'n fwy athraidd na'r cyfartaledd er mwyn osgoi problemau oherwydd llif dŵr daear.</p> <ul style="list-style-type: none"> <li>Gosod rhwystrau rhag llifau, a monitro effeithiau patrymau lefel a llif yn ôl yr angen.</li> </ul>		
<ul style="list-style-type: none"> <li>Newidiadau yn ansawdd pridd a/neu ddŵr daear oherwydd colli neu ollwng sylweddau anymbelydrol.</li> </ul>	<ul style="list-style-type: none"> <li>Byndio manau storio cemegion a thanwydd yn unol â PPG2 a PPG6 a Rheoliadau Storio Olew 2001.</li> <li>Protocolau priodol ar gyfer trafod cemegion a thanwydd yn unol â PPG6 a PPG11, a staff hyfforddedig yn unig yn rhedeg cyfleusterau.</li> <li>Cynllunio er mwyn ymateb ar frys ar ôl colli sylweddau yn unol â PPG21, yn cynnwys cadw pecynnau trin colledion sylweddau ar y safle a sicrhau bod staff hyfforddedig ar gael.</li> <li><i>Dilyn canllawiau PPG 22 – Ymdrin â cholledion</i></li> </ul>	<ul style="list-style-type: none"> <li>Gorfodir camau rheoli arferol drwy weithdrefnau presennol y safle. Ystyrir unrhyw ofynion ychwanegol fel rhan o'r cyfiawnhad amgylcheddol, iechyd a diogelwch a gynhyrchir fel rhan o gynlluniau prosiectau datgomisiynu unigol</li> </ul>	
<ul style="list-style-type: none"> <li>Newidiadau yn ansawdd pridd a/neu ddŵr daear oherwydd aflonyddu anfwriadol neu anrheoledig neu ledaenu priddoedd sydd wedi'u halogi eisoes, gan gynnwys symud llwch gan y gwynt, glynu wrth gerbydau, cario mewn dŵr</li> </ul>	<ul style="list-style-type: none"> <li>Astudiaethau wrth ddesg a gwaith ymchwilio, monitro ac adfer ar y safle cyn cychwyn ar y gwaith er mwyn canfod presenoldeb neu absenoldeb halogiadau, fel y gellir mabwysiadu arferion gweithio priodol o'r dechrau.</li> </ul>	<ul style="list-style-type: none"> <li>Ystyrir y mesurau lliniaru hyn fel rhan o'r cyfiawnhad amgylcheddol, iechyd a diogelwch a gynhyrchir fel rhan o gynlluniau prosiectau datgomisiynu unigol.</li> </ul>	<ul style="list-style-type: none"> <li>Mae mesurau i olchi olwynion yn delio ag effeithiau o ran llwch, ecoleg, dyfroedd wyneb a phriffyrdd hefyd.</li> </ul>

Effaith Amgylcheddol	Mesur Lliniaru	Cam Gweithredu	Sylwadau
<p>ffo a gweithrediadau amhriodol i storio/trafod pridd.</p>	<ul style="list-style-type: none"> <li>• <i>Lle bo'n berthnasol; mabwysiadu Technegau EA Mesur Cyflym a Gweithdrefnau EA Model ar gyfer Rheoli Halogiad Tir (CLR11).</i></li> <li>• Mynediad dan reolaeth i mewn ac allan o fannau gweithio a allai neu y gwyddys eu bod wedi'u halogi, fel y bo'n briodol.</li> <li>• Cydymffurfio â'r canllawiau PPG priodol (h.y. PPG 2, 6, 11 a 21 fel y bo'n briodol).</li> <li>• Gweler y mesurau lliniaru ar gyfer rheoli llwch (ansawdd aer a llwch uchod) yn cynnwys, os oes angen, defnyddio chwistrellau dŵr gan fynd ati'n briodol i reoli dŵr gwastraff sy'n codi, a glanhau ffyrdd ar y safle.</li> <li>• Defnyddio offer golchi olwynion sy'n ailgylchu dŵr ar gerbydau nwyddau trwm sy'n gadael y safle fel y bo'n briodol.</li> <li>• Gweler y mesurau lliniaru isod o dan 'Halogi anfwriadol ar briddoedd a/neu ddŵr daear sy'n codi oherwydd storio priddoedd, gwastraffoedd neu ddefnyddiau halogedig dros dro'.</li> </ul>		
<ul style="list-style-type: none"> <li>• Newidiadau yn ansawdd pridd a/neu ddŵr daear oherwydd halogi anfwriadol ar briddoedd a/neu ddŵr</li> </ul>	<ul style="list-style-type: none"> <li>• Samplu a phrofi priddoedd, gwastraff a defnyddiau cyn eu storio fel y bo'n briodol.</li> </ul>	<ul style="list-style-type: none"> <li>• Ystyrir y mesurau lliniaru hyn fel rhan o'r cyfiawnhad amgylcheddol, iechyd a diogelwch a gynhyrchir fel</li> </ul>	

Effaith Amgylcheddol	Mesur Lliniaru	Cam Gweithredu	Sylwadau
<p>daear sy'n codi oherwydd storio priddoedd, gwastraff neu ddefnyddiau halogedig dros dro.</p>	<ul style="list-style-type: none"> <li>Rhannu a chadw ar wahân ar y safle fel y bo'n briodol.</li> <li>Defnyddio dulliau cynnwys (e.e. pilennau) i leihau'r tebygolrwydd o groeshalugi, fel y bo'n briodol.</li> <li>Rheoli dŵr ffo sy'n codi am fod glaw yn llifo i fannau storio priddoedd, gwastraff a defnyddiau sydd neu a allai fod yn halogedig.</li> <li>Defnyddio Cynllun Rheoli Gwastraff Safle.</li> </ul>	<p>rhan o gynlluniau prosiectau datgomisiynu unigol.</p>	
<ul style="list-style-type: none"> <li>Newidiadau yn ansawdd a/neu lif dŵr daear oherwydd effeithiau anfwriadol ar lefel, llif ac ansawdd dŵr daear oherwydd mewnlenni isloriau dwfn a thorri adeiladweithiau isloriau i atal dŵr rhag cronni.</li> </ul>	<ul style="list-style-type: none"> <li><i>Cynnal proses asesu risg ansoddol haenog i ddeall y strwythuau, ansawdd y concrit, effaith y rhyngwyneb halwynog neu ddŵr daear er mwyn deall pa mor bosibl fyddai rhydau ionau neu halogiad o'r arwyneb i'r dŵr daear. Os gwelir bod effaith andwyol yn bosibl, cynnal asesiad risg geo-amgylcheddol manwl i oleuo'r dulliau datgomisiynu ac i ystyried unrhyw halogi a chyfuniadau geodechnegol sy'n benodol i'r safle.</i></li> <li>Cael disgrifiadau gwell o lefelau dŵr daear a chyfeiriad llifau cyn dechrau datgomisiynu.</li> <li>Samplu a phrofi priddoedd, gwastraff a defnyddiau a allai</li> </ul>	<ul style="list-style-type: none"> <li>Ystyrir y mesurau lliniaru hyn fel rhan o'r cyfiawnhad amgylcheddol, iechyd a diogelwch a gynhrychir fel rhan o gynlluniau prosiectau datgomisiynu unigol.</li> </ul>	

Effaith Amgylcheddol	Mesur Lliniaru	Cam Gweithredu	Sylwadau
	<p>fod wedi'u halogi cyn eu defnyddio fel y bo'n briodol.</p> <ul style="list-style-type: none"> <li>Tyllu'r holl wasanaethau a sylfeini sy'n weddill i leihau'r tebygolrwydd o gronni.</li> <li><i>Gallai dewisiadau eraill yn lle tyllu gynnwys ôl-lenwad gydag athreiddedd isel strwythurol (e.e. llenwad gludiol neu ludiol caregog) a/neu asesu a yw 'cronni' (e.e. o fewn llenwad gronynnog) yn sefyllfa o risg.</i></li> <li><i>Symud tanciau dan yr wyneb a selio lleoedd gwag os yw hynny'n briodol (gweler PPG 27).</i></li> </ul>		
<ul style="list-style-type: none"> <li>Newidiadau yn ansawdd a/neu lefelau a llif dŵr daear oherwydd symud halogiadau sy'n bod eisoes oherwydd newidiadau yn y lefelau trwythiad a newidiadau o ganlyniad i hynny ym mhatrwm llif dŵr daear</li> </ul>	<ul style="list-style-type: none"> <li>Astudiaethau wrth ddesg ac ymchwil ar y safle i bennu lefelau dŵr daear, llifau a disgrifio holl hyd a lled unrhyw halogi.</li> <li><i>Cynnal adolygiad haenog o'r safle lleol, ymchwiliad sy'n benodol i'r safle a gwybodaeth hydroddaearegol i oleuo unrhyw effeithiau a mesurau lliniaru sy'n angenrheidiol</i></li> <li>Disgrifio'r halogiad tebygol dan adeiladau/i oleuo tarddiadau posibl halogiad.</li> <li>Tynnu'r dŵr o fannau yr effeithiwyd arnynt i osgoi symud halogyddion. Efallai y bydd</li> </ul>	<ul style="list-style-type: none"> <li>Ystyrir y mesurau lliniaru hyn fel rhan o'r cyfiawnhad amgylcheddol, iechyd a diogelwch a gynhrychir fel rhan o gynlluniau prosiectau datgomisiynu unigol.</li> </ul>	

Effaith Amgylcheddol	Mesur Lliniaru	Cam Gweithredu	Sylwadau
	<p>angen camau adfer os yw'r halogi'n arwyddocaol.</p> <ul style="list-style-type: none"> <li>• Cyfyngu'n well ar yr amodau gwaelodlin presennol ar gyfer ansawdd dŵr daear er mwyn cael cymhariaeth addas ag unrhyw newidiadau yn y dyfodol.</li> <li>• Dewis defnyddiau mewnlenni sydd â phriodweddau ffisegol a chemegol priodol.</li> </ul>		
<ul style="list-style-type: none"> <li>• Diraddio defnyddiau adeiladu oherwydd lefelau uchel o sylffad mewn pridd neu ddŵr daear.</li> </ul>	<ul style="list-style-type: none"> <li>• Gwneir profion am sylffad mewn mannau lle mae concrit i'w osod. Caiff y radd briodol o goncrit ei ddethol yn unol â BRE Special Digest 1 (Cyfeiriad 12 yn Adran 13).</li> <li>• Cyn adeiladu elfennau unigol yn y cynllun, cynhelir ymchwiliadau daearegol-amgylcheddol manwl er mwyn penderfynu ar y dulliau adeiladu ac ystyried unrhyw gyfyngiadau daearegol-dechnegol a rhai o ran halogiad mewn safle penodol.</li> </ul>		

Effaith Amgylcheddol	Mesur Lliniaru	Cam Gweithredu	Sylwadau
<b>Y Dirwedd ac Elfennau Gweledol</b>			
<ul style="list-style-type: none"> <li>Effeithiau ar olygfeydd lleol</li> </ul>	<ul style="list-style-type: none"> <li>Defnyddio goleuadau cyfeiriadol.</li> <li><i>Cynhelir Asesiad Morluniol ar y cyd ag unrhyw ddatblygiad newydd pwysig yn Wylfa.</i></li> </ul>	<ul style="list-style-type: none"> <li>Ystyrir y mesurau lliniaru hyn fel rhan o'r cyfiawnhad amgylcheddol, iechyd a diogelwch a gynhyrchir fel rhan o gynlluniau prosiectau datgomisiynu unigol.</li> </ul>	<ul style="list-style-type: none"> <li>Aseswyd na fydd yr effaith sy'n gysylltiedig â goleuadau ychwanegol ar y safle yn arwyddocaol. Er hynny, cynigir y mesur lliniaru hwn fel yr arfer orau, er mwyn cyfyngu'r goleuo i'r manau hynny y mae'n fwriad eu goleuo yn unig.</li> </ul>
<b>Sŵn a Dirgryndod</b>			
<p><b>Eiddo preswyl lleol, manau adloniadol a derbynyddion diwydiannol</b></p> <ul style="list-style-type: none"> <li>Newidiadau cyffredinol yn y sŵn sy'n dod yn uniongyrchol o'r safle a newidiadau cysylltiedig mewn traffig.</li> </ul>	<p>Fel y bo'n briodol:</p> <ul style="list-style-type: none"> <li>Defnyddio cyfarpar y gosodwyd offer distewi effeithiol arno os yw'n ymarferol;</li> <li>Penodi cysylltydd ar y safle y gellir cyfeirio cwynion/ymholiadau ato am weithgarwch adeiladu/dymchwel – ymchwilir i unrhyw gwynion a chymerir camau os yw'n briodol;</li> <li>Hysbysu trigolion lleol am weithgareddau eithriadol;</li> <li>Dim gweithio yn yr awyr agored a allai fod yn arwyddocaol y tu allan i oriau gweithio arferol heb gael cytundeb yr awdurdod lleol ymlaen llaw;</li> <li><i>Caiff yr oriau gweithio eu cynllunio, a rhoddir ystyriaeth i</i></li> </ul>	<ul style="list-style-type: none"> <li>Ystyrir y mesurau lliniaru hyn fel rhan o'r cyfiawnhad amgylcheddol, iechyd a diogelwch a gynhyrchir fel rhan o gynlluniau prosiectau datgomisiynu unigol.</li> </ul>	<ul style="list-style-type: none"> <li>Efallai y bydd yn briodol gosod rhwystrau sŵn rhwng gweithgareddau neilltuol o swllyd a derbynyddion sensitif ond ni chynigir hynny ar hyn o bryd. Ar ôl cwblhau methodoleg fanwl y gwaith, efallai y bydd yn briodol gwneud cytundeb â'r awdurdod lleol o dan Adran 61 o Ddeddf Rheoli Llygredd 1974.</li> </ul>



Effaith Amgylcheddol	Mesur Lliniaru	Cam Gweithredu	Sylwadau
	<p><i>effeithiau sŵn ar bobl mewn ardaloedd o gwmpas gweithrediadau'r safle, gan ystyried natur y defnydd o'r tir, hyd y gwaith a beth yw canlyniad tebygol ymestyn y cyfnod gweithio.</i></p> <ul style="list-style-type: none"> <li>• Yr holl weithgarwch adeiladu i'w gyflawni'n unol â'r arferion da sydd wedi'u ddisgrifio yn Safon Brydeinig 5228:1997 Rheoli Sŵn a Dirgryndod ar Safleoedd Adeiladu a Safleoedd Agored. Mae hyn yn cynnwys y lleiaf posibl o sbarduno injanau, diffodd peiriannau nad oes eu hangen, a chynnal a chadw cyfarpar yn rheolaidd.</li> <li>• <i>Pan fo modd yn rhesymol, caiff dulliau gweithio tawel eu defnyddio, gan gynnwys defnyddio'r peiriant mwyaf addas, oriau gweithio rhesymol ar gyfer gwaith swnllyd, a chynildeb a chyflymder gweithrediadau. Caiff gwaith ar y safle ei drefnu, pan fo'n briodol, fel na fydd cerbydau cludo yn cyrraedd nac yn gadael y safle rhwng 1900 a 0700 o'r gloch.</i></li> <li>• <i>Caiff sŵn ei reoli wrth ei darddiad a chyfyngir ar</i></li> </ul>		

Effaith Amgylcheddol	Mesur Lliniaru	Cam Gweithredu	Sylwadau
	<p><i>ledaeniad sŵn, drwy weithredu mesurau cyffredinol megis:</i></p> <ul style="list-style-type: none"> <li>• <i>Osgoi sbarduno injanau yn ddiangen a diffodd cyfarpar pan nad oes eu hangen;</i></li> <li>• <i>Cynnal a chadw'r llwybrau cludo mewnol yn dda ac osgoi graddiannau serth;</i></li> <li>• <i>Cadw leinin rwber mewn llithrfeydd ac arllwysfeydd er mwyn lleihau effaith sŵn;</i></li> <li>• <i>Lleihau uchder gollwng deunyddiau; a</i></li> <li>• <i>Tanio peiriannau a cherbydau ar ôl ei gilydd yn hytrach na gyda'i gilydd.</i></li> <li>• <i>Bydd symud peiriannau ar y safle ac o gwmpas y safle yn talu sylw i oriau gweithredu arferol y safle a lleoli unrhyw leoliadau derbyn sensitif cyn belled ag y mae modd yn ymarferol.</i></li> <li>• <i>Gallai defnyddio larymau bacio clywadwy confensiynol beri problemau ar rai safleoedd ac mae dewisiadau eraill ar gael. Bydd systemau rhybuddio bacio clywadwy o'r math sydd, er yn sicrhau eu bod yn rhoi rhybudd priodol, yn cael yr effaith sŵn leiaf ar bobl y tu allan i'r safleoedd. Lle bo'n ymarferol, defnyddir systemau rhybuddio</i></li> </ul>		

Effaith Amgylcheddol	Mesur Lliniaru	Cam Gweithredu	Sylwadau
	<p><i>bacio eraill i leihau effaith sŵn y tu allan i safleoedd.</i></p> <ul style="list-style-type: none"> <li>• <i>Cytunir ar ddull o fesur sŵn cyn cychwyn ar y gwaith ar y safle.</i></li> </ul>		
<b>Economaidd-gymdeithasol</b>			
<p><b>Cyflogaeth Uniongyrchol</b></p> <ul style="list-style-type: none"> <li>• Cyfleoedd gwaith a lefelau diweithdra yn Ynys Môn</li> </ul>	<ul style="list-style-type: none"> <li>• Bydd Magnox Cyf yn gwneud pob ymdrech i adleoli staff yr effeithir arnynt a helpu staff i ailhyfforddi neu ailsgilio ar gyfer rolau datgomisiynu.</li> <li>• Bydd Magnox Cyf yn annog ei gontractwyr i ddefnyddio llafur, cyfarpar a gwasanaethau lleol lle bynnag y bo modd.</li> <li>• <i>Bydd Magnox yn gwneud pob ymdrech i adleoli staff yr effeithir arnynt a staff cefnogol i ailhyfforddi neu ailsgilio ar gyfer rolau datgomisiynu, yn ogystal ag ailhyfforddi ar gyfer rolau newydd o fewn yr orsaf bŵer niwclear newydd arfaethedig yn Wylfa (os oes modd) a diwydiannau eraill ar Ynys Môn;</i></li> <li>• <i>Paratoi Cynllun Rheoli Traffig ar y cyd â pherchnogion yr orsaf bŵer niwclear newydd</i></li> </ul>	<ul style="list-style-type: none"> <li>• Rhoddir rhestr i gontractwyr o gwmnïau lleol y gwyddys eu bod yn gallu cymryd rhan fel isgontractwyr mewn gweithiau datgomisiynu.</li> </ul>	<ul style="list-style-type: none"> <li>• <i>Diweddariad 2019 – o ganlyniad i'r ffaith bod prosiect 'Wylfa Newydd' wedi cael ei ohirio – gallai cynllun rheoli traffig annibynnol fod yn briodol.</i></li> </ul>

Effaith Amgylcheddol	Mesur Lliniaru	Cam Gweithredu	Sylwadau
	<p><i>arfaethedig yn Wylfa (h.y. lleihau'r effaith ar sector twristiaeth yr Ynys);</i></p> <ul style="list-style-type: none"> <li><i>Rhoi mewnbwn i'r Asesiad Effaith ar y Gymraeg sy'n cael ei baratoi gan berchnogion yr orsaf bŵer niwclear newydd arfaethedig yn Wylfa; a</i></li> <li><i>Bydd cydlynu a chydweithio rhwng Magnox a datblygwyr eraill ar Ynys Môn h.y. gan gynnwys perchnogion yr orsaf bŵer niwclear newydd arfaethedig yn Wylfa, os gellir sicrhau manteision economaidd. Fel y nodir yn yr Adroddiad Cwmpasu Barn cyn y cais yn 2012, bydd y posibilrwydd o liniaru ar y cyd rhwng Wylfa a'r orsaf bŵer niwclear newydd arfaethedig yn cael ei rymuso mewn diweddariadau yn y dyfodol ac adolygiadau o Gynlluniau Rheoli Amgylcheddol y safle a phan fydd cynlluniau ar gyfer yr orsaf bŵer niwclear newydd arfaethedig yn cael eu diffinio'n well.</i></li> </ul>		
<b>Dyfroedd Wyneb</b>			
<ul style="list-style-type: none"> <li>Newidiadau yn ansawdd dŵr tirol ac arfordirol o ganlyniad i ryddhau dŵr ffo</li> </ul>	<p>Lle bo angen:</p> <ul style="list-style-type: none"> <li>dyfrhau er mwyn atal y gwynt rhag lledaenu llwch i fannau lle</li> </ul>	<ul style="list-style-type: none"> <li>Ystyrir y mesurau lliniaru hyn fel rhan o'r cyfiawnhad</li> </ul>	<ul style="list-style-type: none"> <li>Mae mesurau i olchi olwynion yn delio hefyd</li> </ul>

Effaith Amgylcheddol	Mesur Lliniaru	Cam Gweithredu	Sylwadau
<p>sy'n llawn gwaddodion o symudiadau adeiladu, dymchwel a thraffig.</p>	<p>byddai'n debygol o gael ei olchi i ddraeniau dŵr wyneb wedyn;</p> <ul style="list-style-type: none"> <li>• dylunio a lleoli twmpathau rwbel yn ofalus: gallai hyn gynnwys codi waliau isel o gwmpas manau lle mae rwbel;</li> <li>• gosod llenni ar dwmpathau rwbel tymor hir neu eu hadu;</li> <li>• defnyddio atalfeydd gwaddodion i gadw dŵr ffo o fewn manau penodol;</li> <li>• mesurau i gadw ffyrdd ar y safle ac oddi arno'n rhydd o waddodion, gan gynnwys defnyddio golchwyr olwynion a glanhawyr ffyrdd sy'n ailgylchu dŵr;</li> <li>• defnyddio cysyniadau draenio cynaliadwy i reoli maint y gwaddodion yn y dŵr wyneb sy'n draenio oddi mewn ac oddi allan i systemau draenio;</li> <li>• atal dŵr rhag mynd i mewn i gloddiadau drwy ddefnyddio ffosydd atal; a</li> <li>• sicrhau bod darpariaeth i ddelio â dŵr lleidiog – gallai hyn gynnwys llynnoedd gwaddodi ar y safle neu drefniadau i fynd â dŵr lleidiog oddi ar y safle.</li> </ul>	<p>amgylcheddol, iechyd a diogelwch a gynhyrchir fel rhan o gynlluniau prosiectau datgomisiynu unigol.</p>	<p>ag effeithiau sy'n ymwneud â llwch, ecoleg, daeareg ac ati a rhai sy'n gysylltiedig â phriffyrdd.</p>
<ul style="list-style-type: none"> <li>• Newidiadau yn ansawdd dŵr tirol ac arfordirol oherwydd colli neu ollwng</li> </ul>	<ul style="list-style-type: none"> <li>• Cydymffurfio â Chanllawiau Atal Llygredd perthnasol Asiantaeth yr Amgylchedd, gan gynnwys y rhai ar leoli cyfleusterau storio</li> </ul>	<ul style="list-style-type: none"> <li>• Gorfodir camau rheoli arferol drwy weithdrefnau presennol y safle. Ystyrir unrhyw ofynion</li> </ul>	

Effaith Amgylcheddol	Mesur Lliniaru	Cam Gweithredu	Sylwadau
meintiau bach o sylweddau anymbelydrol.	cemegion/tanwydd, defnyddio byndiau, protocolau i drafod sylweddau a chynlluniau ymateb i golli sylweddau (e.e. PPG2; PPG5; PPG6; PPG11 a PPG21).	ychwanegol fel rhan o'r cyfiawnhad amgylcheddol, iechyd a diogelwch a gynhrychir fel rhan o gynlluniau prosiect datgomisiynu unigol.	
<b>Traffig a Thrafnidiaeth</b>			
<ul style="list-style-type: none"> <li>Effeithiau ar weithrediad a diogelwch ac amgylchedd yr A5025.</li> </ul>	<ul style="list-style-type: none"> <li>Ni chynigir unrhyw fesurau lliniaru penodol oherwydd safon bresennol yr A5025, gan fod y cyfraddau damweiniau ar y llwybr ar yr un lefel neu'n is na'r cyfartaledd cenedlaethol ac am fod lefel y newidiadau mewn llifau traffig yn isel. Er hynny, rhoddir Cynllun Teithio ar waith a fydd o gymorth i leihau nifer y teithiau a gynhrychir gan yr orsaf. Trafodir y cynllun hwn ymlaen llaw â'r awdurdod priffyrdd perthnasol.</li> <li>I leihau effeithiau traffig a thrafnidiaeth sy'n gysylltiedig â datgomisiynu Wylfa, caiff Cynllun Rheoli Traffig ei lunio a chytunir arno gyda'r Awdurdod Priffyrdd.</li> <li>Bydd cyfundrefn fonitro yn cael ei sefydlu hefyd i benderfynu ar effaith y mesurau cynllunio teithio a monitro'r cynrychiadau</li> </ul>	<ul style="list-style-type: none"> <li>Datblygu Cynllun Rheoli Traffig i annog trafndiaeth gymunedol neu rannu ceir.</li> <li>Bydd y Cynlluniau Rheoli Traffig yn nodi mesurau i leihau effaith symudiadau lorïau trymion fel y nodir yn yr enghreifftiau sydd yn Atodiad 18.1 o Gynllun Amgylcheddol 2008. I leihau'r effaith sy'n gysylltiedig â'r staff (gan gynnwys contractwyr, staff Magnox ac ati), sy'n teithio i'r safle ac o'r safle, bydd y Cynllun Rheoli Traffig yn cynnwys mesurau cynllunio teithio. I ddechrau, bydd hyn yn cynnwys mesurau i annog staff i rannu ceir wrth deithio i'r safle ac o'r safle, a bydd yn darparu gwybodaeth am opsiynau teithio cynaliadwy cyn datblygu'r mesurau</li> </ul>	<ul style="list-style-type: none"> <li>Bydd y Cynllun Rheoli Traffig hefyd yn cael ei ddiweddarau os/pan fydd y gwaith sy'n gysylltiedig â datgomisiynu Wylfa yn cyd-daro â datblygiadau sylweddol yn y gymdogaeth, megis yr orsaf bŵer niwclear newydd arfaethedig yn Wylfa. Er y bydd effeithiau cronol traffig a thrafnidiaeth yn uwch, ystyrir bod cyfle i leihau'n sylweddol yr effaith unigol sy'n gysylltiedig â datgomisiynu Wylfa drwy Gynllun Rheoli Traffig ar y cyd.</li> <li>Gallai mesurau gynnwys: cydlynu symudiadau lorïau trymion (felly os disgwylir cyfnodau dwys o symudiadau lorïau</li> </ul>

Effaith Amgylcheddol	Mesur Lliniaru	Cam Gweithredu	Sylwadau
	traffig yn gyffredinol yn ystod y gwaith datgomiysynu.	<p><i>ymhellach yn dilyn adborth/arolygon gyda staff pan fydd y gwaith datgomiysynu'n cychwyn.</i></p> <ul style="list-style-type: none"> <li><i>Gallai'r gyfundrefn fonitro gynnwys holi staff sy'n teithio i'r safle i ganfod sut maent yn teithio a phenderfynu pa fesurau allai weithio er mwyn newid y modd, yn ogystal â chyflwyno offer cyfri traffig parhaol ar fynedfa'r safle a allai fonitro faint o draffig a gynhyrchir yn ystod y gwaith datgomiysynu.</i></li> </ul>	<p><i>trymion ar gyfer yr orsaf bŵer niwclear newydd arfaethedig yn Wylfa, efallai y bydd modd lleihau symudiadau loriau trymion ar gyfer y datgomiysynu ac fel arall), rhannu cyfleusterau o bosibl megis y Cyfleuster Dadlwytho Morol (CDM) a allai gael ei ddarparu fel rhan o'r orsaf bŵer niwclear newydd arfaethedig, a/neu ailgylchu deunyddiau o fewn y safle'n ehangach (e.e. defnyddio uwchbridd dros ben a gynhyrchir gan yr orsaf bŵer niwclear newydd arfaethedig yn Wylfa i lenwi i mewn ar y safle datgomiysynu).</i></p> <ul style="list-style-type: none"> <li><i>Gallai cyfleoedd i gynllunio teithio ar gyfer staff datgomiysynu sy'n teithio i'r safle gael ei gynyddu gan bresenoldeb yr orsaf bŵer niwclear newydd arfaethedig yn Wylfa. Gallai hyn gynnwys cael</i></li> </ul>

Effaith Amgylcheddol	Mesur Lliniaru	Cam Gweithredu	Sylwadau
			<p><i>mwy o gyfle o gael partner i rannu car i'r gwaith a chaniatáu i staff datgomisynu ddefnyddio'r llety sydd i gael ei ddarparu ar gyfer y gweithwyr adeiladu sy'n gysylltiedig â'r orsaf bŵer niwclear newydd arfaethedig yn Wylfa, ac felly byddent yn gallu rhannu ceir/defnyddio'r gwasanaethau bws gwennol neu fesurau lliniaru cynlluniau teithio a gynigir fel rhan o'r orsaf bŵer niwclear newydd arfaethedig yn Wylfa.</i></p>



## 10.2 Gweithgareddau lle gallai mesurau lliniaru fod yn ofynnol ond lle na ellir dewis mesurau penodol eto (Amod 3b)

**Effaith Amgylcheddol****Mesurau Lliniaru a Ystyrir**

- Ni ddynodwyd unrhyw weithgareddau o'r fath.

## 10.3 Gweithgareddau lle gallai mesurau lliniaru fod yn ofynnol ond lle nad oes modd dynodi mesurau lliniaru posibl eto (Amod 3c)

**Effaith Amgylcheddol**

- Ni ddynodwyd unrhyw weithgareddau o'r fath.

## 11. Gofal a Chynnal a Chadw (Ni fydd pynciau sydd heb eu rhestru yma yn cael effeithiau amgylcheddol niweidiol arwyddocaol yn y cyfnod datgomisiynu hwn)

Effaith Amgylcheddol	Mesur Lliniaru	Cam Gweithredu	Sylwadau
<b>Daeareg, Hydroddaeareg a Phriddoedd</b>			
<ul style="list-style-type: none"> <li>Creu llwybrau hirdymor newydd i halogyddion (e.e. drwy gysylltu haenau daearegol a oedd heb eu cysylltu o'r blaen)</li> </ul>	<ul style="list-style-type: none"> <li>Cydymffurfio â Safon Brydeinig 5930 (Cod Ymarfer ar gyfer Ymchwiliadau Safle) a Safon Brydeinig 10175 (Ymchwilio ar Safleoedd a Allai Fod Wedi'u Halogi – Cod Ymarfer).</li> <li>Cydymffurfio ag Adroddiad Technegol Asiantaeth yr Amgylchedd P5-065/TR (Agweddau Technegol ar Ymchwilio ar Safleoedd).</li> <li>Cydymffurfio â chanllawiau PPG perthnasol.</li> <li>Llunio asesiadau risg, datganiadau am ddulliau a chynlluniau wrth gefn.</li> </ul>		
<ul style="list-style-type: none"> <li>Mae nifer o dasgau a gyflawnir yn ystod y cyfnod Paratodau Gofal a Chynnal a Chadw a allai arwain at effeithiau parhaus mewn cyfnodau datgomisiynu dilynol. Mewn cysylltiad â'r effeithiau parhaus hyn, mae rhai neu'r cwbl o'r effeithiau a'r mesurau lliniaru (y byddai pob un ohonynt wedi'i ddefnyddio yn y cyfnod blaenorol) wedi'u disgrifio uchod o dan Daeareg, Hydroddaeareg a Phriddoedd ar gyfer y cyfnod Paratodau Gofal a Chynnal a Chadw.</li> </ul>			

Y Dirwedd ac Elfennau Gweledol			
<ul style="list-style-type: none"> <li>Effeithiau ar olygfeydd lleol</li> </ul>	<ul style="list-style-type: none"> <li>Defnyddio cyfeiriadol.</li> </ul>	goleuadau	

## 12. Clirio'r Safle'n Derfynol

## 12.1 Mesurau lliniaru a ddynodwyd eisoes (Amod 3a)

Effaith Amgylcheddol	Mesur Lliniaru	Cam Gweithredu	Sylwadau
<b>Ansawdd Aer a Llŵch</b>			
<b>Allyriadau Llŵch (ar ochr y ffordd o gerbydau)</b> <ul style="list-style-type: none"> <li>Mwy o llŵch wrth dderbynyddion ar hyd llwybrau traffig oherwydd cerbydau budr neu gerbydau sy'n cario llwythi llychlyd.</li> </ul>	Fel y bo'n briodol: <ul style="list-style-type: none"> <li>Gosod llenni ar lorïau sy'n cario llwythi llychlyd;</li> <li>Glanhau mynedfa'r safle'n rheolaidd</li> <li>Darparu cyfleusterau i olchi olwynion a chyrrff cerbydau os yw'n briodol ar gyfer, o leiaf, gerbydau nwyddau trwm sy'n gadael y safle.</li> </ul>	<ul style="list-style-type: none"> <li>Gorfodir camau rheoli arferol drwy weithdrefnau presennol y safle. Ystyrir unrhyw ofynion ychwanegol fel rhan o'r cyfiawnhad amgylcheddol, iechyd a diogelwch a gynhyrchir fel rhan o gynlluniau prosiect datgomisiynu unigol.</li> <li>Ystyrir y mesurau lliniaru hyn wrth ddatblygu'r Cynllun Rheoli Traffig.</li> </ul>	<ul style="list-style-type: none"> <li>Mae'r mesurau lliniaru hyn yn ymwneud yn bennaf ag effeithiau ar bobl, a'u hamcan yw lleihau'r posibilrwydd i gwynion godi mewn cysylltiad â llŵch ffo.</li> </ul>
<b>Archaeoleg a Threftadaeth Ddiwylliannol</b>			
<ul style="list-style-type: none"> <li>Ni ddynodwyd unrhyw effeithiau amgylcheddol niweidiol arwyddocaol o ganlyniad i weithgareddau datgomisiynu</li> </ul>			
<b>Ecoleg</b>			
<ul style="list-style-type: none"> <li>Disgwylir y bydd yr effeithiau a'r mesurau lliniaru sy'n gysylltiedig â'r cyfnod hwn yn debyg iawn i'r rhai a ddynodwyd ar gyfer y cyfnod Paratoadau Gofal a Chynnal a Chadw. Felly, ailadroddir y mesurau lliniaru ar gyfer y cyfnod Paratoadau Gofal a Chynnal a Chadw yn y fan hon er mwyn peidio â gadael bwllch. Fodd bynnag, cyn cychwyn ar unrhyw waith, cynhelir nifer o arolygon ecolegol i ganfod presenoldeb neu absenoldeb rhywogaethau a warchodir a chynefinoedd neu rywogaethau sy'n bwysig o ran cadwraeth, oddi mewn i'r safle ac yn union gyfagos iddo a hyd at bellter a gytunir o ffin y safle. Adolygir y mesurau lliniaru a gynigir a'u diwygio fel y bo'n briodol ar y pryd yng ngoleuni canlyniadau'r arolygon newydd a pholisïau cadwraeth natur a geir bryd hynny.</li> </ul>			

Effaith Amgylcheddol	Mesur Lliniaru	Cam Gweithredu	Sylwadau
<b>Daeareg, Hydroddaeareg a Phriddoedd</b>			
<ul style="list-style-type: none"> <li>Mae'r gweithiau yn ystod cyfnod Clirio'r Safle'n Derfynol yn debyg i'r rhai a gyflawnir yn y cyfnod Paratodau Gofal a Chynnal a Chadw, a fydd yn fodd i dynnu'r strwythurau a pheiriannau ymbelydrol sy'n weddill ar y safle.</li> <li>Mae maint ac arwyddocâd yr effeithiau drwy gymryd neu beidio â chymryd camau lliniaru yn debyg i'r rhai a drafodwyd ar gyfer y cyfnod Paratodau Gofal a Chynnal a Chadw ac felly nid ydynt wedi'u hailadrodd yn yr adran hon.</li> <li>Y prif wahaniaeth yn ystod cyfnod Clirio'r Safle'n Derfynol wrth ddatgomisiynu yw effaith lesol y camau adfer yr aseswyd bod iddi 'arwyddocâd allweddol' oherwydd, ar ôl monitro i ddilysu'r camau adfer, caiff yr holl gyfyngiadau eu dileu yn y pen draw, gan mai hyn yw un o amcanion y camau adfer ar hyn o bryd.</li> </ul>			
<b>Y Dirwedd ac Elfennau Gweledol</b>			
<ul style="list-style-type: none"> <li>Effaith ar olygfeydd lleol</li> </ul>	<ul style="list-style-type: none"> <li>Dylai unrhyw oleuadau newydd a osodir ar y safle fod yn oleuadau cyfeiriadol.</li> </ul>	<ul style="list-style-type: none"> <li>Ystyrir y mesurau lliniaru hyn fel rhan o'r cyfiawnhad amgylcheddol, iechyd a diogelwch a gynhrychir fel rhan o gynlluniau prosiectau datgomisiynu unigol.</li> </ul>	<ul style="list-style-type: none"> <li>Aseswyd na fydd yr effaith sy'n gysylltiedig â goleuadau ychwanegol ar y safle yn arwyddocaol. Er hynny, cynigir y mesur lliniaru hwn fel yr arfer orau, er mwyn cyfyngu'r goleuo i'r manau hynny y mae'n fwriad eu goleuo yn unig.</li> </ul>

Effaith Amgylcheddol	Mesur Lliniaru	Cam Gweithredu	Sylwadau
<b>Sŵn a Dirgryndod</b>			
<p><b>Eiddo preswyl lleol, mannau adloniadol a derbynyddion diwydiannol</b></p> <ul style="list-style-type: none"> <li>Lefelau sŵn uwch wrth dderbynyddion oherwydd gweithgareddau ar y safle.</li> </ul>	<p>Fel y bo'n briodol:</p> <ul style="list-style-type: none"> <li>Defnyddio cyfarpar y gosodwyd offer distewi effeithiol arno os yw'n ymarferol.</li> <li>Penodi person cyswllt ar y safle y gellir cyfeirio cwynion/ymholiadau ato am weithgarwch adeiladu/dymchwel – ymchwilir i unrhyw gwynion a chymerir camau os yw hynny'n briodol.</li> <li>Hysbysu trigolion lleol am weithgareddau eithriadol.</li> <li>Dim gweithio yn yr awyr agored a allai fod yn arwyddocaol y tu allan i oriau gweithio arferol heb gael cytundeb yr awdurdod lleol ymlaen llaw.</li> <li>Yr holl weithgarwch adeiladu i'w gyflawni'n unol â'r arferion da sydd wedi'u disgrifio yn Safon Brydeinig 5228:1997 Rheoli Sŵn a Dirgryndod ar Safleoedd Adeiladu a Safleoedd Agored. Mae hyn yn cynnwys y lleiaf posibl o sbarduno injanau, diffodd peiriannau nad oes eu hangen, a chynnal a chadw cyfarpar yn rheolaidd.</li> </ul>	<ul style="list-style-type: none"> <li>Ystyrir y mesurau lliniaru hyn fel rhan o'r cyfiawnhad amgylcheddol, iechyd a diogelwch a gynhrychir fel rhan o gynlluniau prosiectau datgomisiynu unigol.</li> </ul>	
<b>Cymdeithasol-economaidd</b>			
<ul style="list-style-type: none"> <li>Ni ddynodwyd unrhyw effeithiau amgylcheddol niweidiol arwyddocaol o ganlyniad i weithgareddau datgomisiynu yn ystod y cyfnod hwn.</li> </ul>			

### **Dyfroedd Wyneb**

Mae'n debygol y bydd y gweithgareddau ar y safle yn ystod cyfnod Clirio'r Safle'n Derfynol yn eithaf tebyg i'r rhai yn ystod y cyfnod Paratodau Gofal a Chynnal a Chadw. Felly gellir disgwyl effeithiau sy'n gysylltiedig â rhyddhau dŵr sydd wedi'i halogi gan waddodion a cholli/gollwng sylweddau ynghyd â newidiadau mewn arllwysiadau rheolaidd. Mae'r effeithiau a'r mesurau lliniaru'r un fath â'r rhai ar gyfer y cyfnod Paratodau Gofal a Chynnal a Chadw

Effaith Amgylcheddol	Mesur Lliniaru	Cam Gweithredu	Sylwadau
<b>Traffig a Thrafnidiaeth</b>			
<ul style="list-style-type: none"> <li>Mwy o draffig ar yr A5025 i'r de o Wylfa</li> </ul>	<ul style="list-style-type: none"> <li>Ni ellir cymryd unrhyw fesurau lliniaru penodol oherwydd diffyg clystyrau o ddamweiniau a rhesymau drostynt a/neu am fod y cyfraddau damweiniau ar y llwybrau ar yr un lefel neu'n is na'r cyfartaledd cenedlaethol. Er hynny, rhoddir Cynllun Teithio ar waith a fydd yn hybu cludiant ar y cyd neu rannu ceir (gweler Atodiad 2).</li> <li><i>I leihau'r effeithiau traffig a thrafnidiaeth sy'n gysylltiedig â datgomisiynu Wylfa, caiff Cynllun Rheoli Traffig ei baratoi a chytunir arno gyda'r Awdurdod Priffyrdd.</i></li> </ul>	<ul style="list-style-type: none"> <li>Datblygu Cynllun Rheoli Traffig i annog trafndiaeth gymunedol neu rannu ceir.</li> </ul>	<ul style="list-style-type: none"> <li>Ailystyri'r y mesurau lliniaru hyn ar sail arolygon traffig a gynhelir eto cyn clirio'r safle'n derfynol.</li> </ul>
<ul style="list-style-type: none"> <li>Effeithiau amgylcheddol, e.e. agoswydd cerbydau at gerddwyr, amwynder cerddwyr a mwd ar ffyrdd, ac ati.</li> </ul>	<ul style="list-style-type: none"> <li>Ni ellir cymryd unrhyw fesurau lliniaru penodol oherwydd diffyg clystyrau o ddamweiniau a rhesymau dros ddamweiniau. Er hynny, rhoddir Cynllun Teithio ar waith a fydd yn hybu cludiant ar y cyd neu rannu ceir.</li> <li>Golchi olwynion cerbydau nwyddau trwm yn ôl yr angen.</li> </ul>	<ul style="list-style-type: none"> <li>Ystyri'r y mesurau lliniaru hyn fel rhan o'r cyfiawnhad amgylcheddol, iechyd a diogelwch a gynhyrchir fel rhan o gynlluniau prosiectau datgomisiynu unigol.</li> <li>Ystyri'r y mesurau lliniaru hyn wrth ddatblygu'r Cynllun Rheoli Traffig</li> </ul>	<ul style="list-style-type: none"> <li>Ailystyri'r y mesurau lliniaru hyn ar sail arolygon traffig a gynhelir eto cyn clirio'r safle'n derfynol.</li> <li>Mae golchi olwynion yn delio hefyd ag effeithiau o ran llwch, ecoleg, daeareg ac ati a dyfroedd wyneb.</li> </ul>

12.2 Gweithgareddau lle gallai mesurau lliniaru fod yn ofynnol ond lle na ellir dewis mesurau penodol eto (Amod 3b)

**Effaith Amgylcheddol Mesurau Lliniaru a Ystyrir**

- Ni ddynodwyd unrhyw weithgareddau o'r fath.

12.3 Gweithgareddau lle gallai mesurau lliniaru fod yn ofynnol ond lle nad oes modd dynodi mesurau lliniaru posibl eto (Amod 3c)

**Effaith Amgylcheddol**

- Bydd mesurau lliniaru ychwanegol (neu unrhyw newidiadau sy'n ofynnol yn y mesurau a restrwyd uchod) ar gyfer gweithgareddau wrth glirio'r safle'n derfynol wedi'u seilio ar y technolegau sydd ar gael ar y pryd, profiad o ddatgomisio ac unrhyw asesu amgylcheddol y bernir ei fod yn angenrheidiol yn y dyfodol. Yn benodol, cynigir cynnal ail arolygon o ecoleg a thraffig, y cyntaf yn cynnwys arolygon o ystlumod, rhywogaethau a warchodir ac adar yn magu, cyn clirio'r safle'n derfynol ac yna ailystyried mesurau lliniaru priodol wedi hynny.

13. Atodiad 1 Llythyr i Roi Caniatâd i Ddatgomiysynu a'r Amodau Ynglwm

**Decommissioning Project Consent**

25 September 2013

**NUCLEAR REACTORS (ENVIRONMENTAL IMPACT ASSESSMENT FOR  
DECOMMISSIONING) REGULATIONS 1999 (THE REGULATIONS)**

**CONSENT**

granted under regulation 4(b) in accordance with regulation 8(3) with conditions attached under regulation 8(4)

Wylfa nuclear power station

The Health and Safety Executive, pursuant to an application under the Regulations for consent to carry out the project\* under regulation 4(a) and in accordance with the requirements of regulation 8(3) and subject to conditions attached under regulation 8(4) grants consent for the project under regulation 4(b), as follows:

- (i) to remove all buildings except the reactor buildings;
- (ii) to alter the reactor buildings for a period of deferment;
- (iii) to retrieve and package operational intermediate level waste, and to store that intermediate level waste until it can be removed from site; and
- (iv) to clear the site, subject to the conditions under regulation 8(4) attached.

**Dated: 25 September 2013**

**Signed**



**For and on behalf of the  
Office for Nuclear  
Regulation, an agency of  
the Health and Safety  
Executive**

**Derek Lacey**

**A person authorised to act  
in that behalf**

---

\* Project as defined in regulation 2



**NUCLEAR REACTORS (ENVIRONMENTAL IMPACT ASSESSMENT FOR  
DECOMMISSIONING) REGULATIONS 1999 (THE REGULATIONS)**

**CONDITIONS**

attached under regulation 8(4) to Decommissioning Project Consent No. 1 granted under regulation 4(b)

**WYLFA NUCLEAR POWER STATION**

**Condition 1**

The project\* shall commence before the expiration of five years from the date of this Consent.

**Condition 2**

(1) The licensee is required to prepare and implement an environmental management plan to cover mitigation measures to prevent, reduce, and where possible, offset any significant adverse effects on the environment.

(2) The project shall not be carried out except in accordance with the environmental management plan.

**Condition 3**

Within 90 days of the date of this Consent, with reference to the environmental statement provided under regulation 5(1) the environmental management plan shall:

- a. list the mitigation measures that are already identified in the environmental statement;

- b. list the options to implement work activities where mitigation measures may be required but where selection of an option will only be possible in the future; and
- c. list the work activities where mitigation measures may be required but where assessments to identify mitigation measures will only be possible in the future.

#### **Condition 4**

Subsequent to condition 3, the environmental management plan shall:

- a. with reference to condition 3b, identify the mitigation measures for options that have been selected, giving reasons for their selection;
- b. with reference to condition 3c, identify the mitigation measures from assessments carried out, giving reasons for their selection;
- c. describe the effectiveness of the mitigation measures taken over time; and
- d. describe significant changes to the mitigation measures in light of experience, giving reasons for such changes.

#### **Condition 5**

The licensee is required to:

- a. provide the environmental management plan to the Health and Safety Executive within 90 days of the date of this Consent and on each anniversary of the of the expiry of this 90 day period or within such longer time as the Executive may agree, the licensee shall provide an updated environmental management plan;
- b. make the environmental management plan available to the public within 30 days of the plan being sent to the Health and Safety Executive, or within such longer time as the Executive may agree; the plan may replace earlier versions.

#### **Condition 6**

The licensee is required to provide notice to the Health and Safety Executive of any significant change to a mitigation measure to prevent, reduce, and where possible, offset any major adverse effects on the environment no less than 30 days before the change is made, or within such shorter time as the Executive may agree.

**Dated: 25 September 2013**

**Signed**

*Derek Lacey*

**For and on behalf of the  
Office for Nuclear Regulation,  
an agency of the Health and  
Safety Executive**

**Derek Lacey**

**A person authorised to act  
in that behalf**

## 14. Atodiad 2 Egwyddorion ar gyfer Cynllun Rheoli Trafnidiaeth

### Amcan

Rheolir yr holl weithrediadau datgomisiynu sy'n cynnwys trafndiaeth er mwyn lleihau effeithiau amgylcheddol y gweithrediadau hyn, hyd y gellir yn rhesymol ymarferol. Mae'r egwyddorion ar gyfer cyflawni hyn wedi'u diffinio isod.

### Egwyddorion Rheoli Trafnidiaeth

- Bydd yn ofynnol i gerbydau nwyddau trwm adael y safle drwy'r Brif Fynedfa a, lle bo'n briodol, ddilyn llwybrau a ffafir yn ôl ac ymlaen i'r rhwydwaith ffyrdd strategol;
- Lleiheir niferoedd y symudiadau trafndiaeth unigol hyd y gellir yn rhesymol;
- Anogir gweithwyr cyflogedig a contractwyr i rannu cludiant (neu ddefnyddio trafndiaeth gyhoeddus) wrth deithio yn ôl ac ymlaen i Wylfa;
- Bydd yn ofynnol i NRS Ltd a'i contractwyr gadw eu cerbydau mewn cyflwr da;
- Pan fo'n briodol, archwilir cerbydau sy'n gadael y safle a golchir eu holwynion i sicrhau nad yw priddoedd a deunyddiau eraill yn cael eu gwasgaru'n ormodol;
- Ysgubir y ffyrdd ar y safle fel y bo angen er mwyn lleihau faint o ddeunydd sy'n cael ei gludo oddi ar y safle a/neu i mewn i ddraeniau neu gyrsiau dŵr;
- Darperir arwyddion wrth fynedfeydd y safle i dynnu sylw gyrywyr cerbydau at ofynion mewn contractau;
- Lle bo'n ymarferol, lleiheir pellteroedd teithio drwy ddefnyddio cwmnïau ailgylchu, safleoedd gwaredu ayyb lleol;
- Ymgymerir â'r rhan fwyaf o symudiadau trafndiaeth gan gerbydau nwyddau trwm yn ystod oriau gweithio arferol; ac
- Os bydd angen cludo llwyth annormal, datblygir cynllun penodol ar gyfer ei symud.

Ar hyn o bryd, mae'r gweithgareddau datgomisiynu wedi aros ar raddfa fach ac nid ystyrir y byddent yn cael unrhyw effaith sylweddol ar y gwaith o reoli traffig lleol. Efallai y bydd angen rhoi cynllun rheoli traffig ar waith a chytuno arno gyda'r awdurdod lleol cyn gwaith mawr, sydd fwyaf tebygol o gael ei sbarduno drwy ddymchwel neuadd y tyrbîn.