



Gweinyddiaeth
Cyfiawnder

Llawlyfr Canllawiau Gweithdrefnol i Gyfryngwyr Cofrestredig

2024

Cynnwys

Termau a Byrfoddau	4
Cyflwyniad	6
Y Cynllun Cyfryngwyr Tystion	6
Rôl y Cyfryngwr Cofrestredig a'r Gyfraith	6
1. Ymddygiad Proffesiynol	8
Cod Moeseg Cyfryngwyr Cofrestredig	8
Cod Ymarfer Cyfryngwyr Cofrestredig	9
2. Gwybodaeth Broffesiynol a Gofynion ar gyfer Cyfryngwyr Cofrestredig	11
Bwrdd Llywodraethu a Safonau Cynllun Cyfryngwyr Tystion (GSB)	11
Tîm Cyfryngwyr Tystion (WIT)	12
Tîm Cyfeirio Cyfryngwyr Cofrestredig (RIRT)	12
Gwiriad Cofnodion Troseddol	12
Yswiriant	13
Gofynion Diogelu Data	13
Ymuno â'r Gofrestr	13
Post Diogel Cyfiawnder Troseddol	14
Tâl	14
Polisi a Gweithdrefn Gwyno	14
Cwynion a wneir gan Gyfryngwyr Cofrestredig	15
3. Cynnal Achos	16
Cyswllt Cychwynnol gyda'r Heddlu	16
Asesu Anghenion Cyfathrebu Tyst	18
Cynnal Asesiad	20
Adroddiad Rhagarweiniol	21
Cyflawni'r Cyfweiliad Tystiolaeth Gorau	22
4. Adroddiad Ysgrifenedig ar gyfer y Llys	25
Trosolwg a Threfniadau Cyllido	25

Asesiad Ychwanegol	26
Trosglwyddo achosion llys i CC arall	26
Canllawiau ar Adrannau'r Adroddiad	27
5. Cynorthwyo Tyst yn y Llys	33
Cyn-Treial	33
Gwrandawriad Rheolau Sylfaenol	35
Yn y Treial	36
Adran 28 Croesholi wedi'i Recordio Ymlaen Llaw	37
6. Cyfranogiad Cyfryngwyr Cofrestredig mewn Camau Eraill	39
7. Cymorth Arall i Dystion	40
Dehonglwyr/Cyfieithwyr	40
Gwasanaeth Tystion Cyngor ar Bopeth	40
Cynghorwyr Annibynnol ar Drais Rhywiol	40
Cynghorwyr Annibynnol ar Drais Domestig	42
8. Diogelu	43
Pryderon Diogelu ynghylch Gweithwyr Proffesiynol	44
9. Rhagor o Wybodaeth	45
Ymrwymiad amser	45
Cyfryngwyr Cofrestredig Ar-lein (RIO)	45
Datblygiad Proffesiynol Parhaus (DPP)	45
Cefnogaeth i Gyfryngwyr Cofrestredig sydd Newydd Gymhwyso	46
Anfonebu a Threthiant	46
Cardiau Adnabod Cyfryngwyr Cofrestredig	47
10. Dogfennau ac Adnoddau	48
Deddfwriaeth	48
Templedi Hanfodol ar gyfer Cyfryngwyr Cofrestredig	48
Deunyddiau'r Bwrdd Llywodraethu a Safonau	48
Deunyddiau Cyfeirio Cynllun Cyfryngwyr Tystion	48
Canllawiau Swyddfa'r Comisiynydd Gwybodaeth (Diogelu Data)	49
Adnoddau Eraill	49

Atodiad A: Rhestr Wirio Ysgrifennu Adroddiadau	51
Atodiad B: Rhestr Wirio Dyletswyddau'r CC yn y Llys	53
Atodiad C: Trosolwg o Ddyletswyddau'r Cyfryngwr Cofrestredig yn y System Cyfiawnder Troseddol	55
Atodiad D: Polisi Adborth a Chwynion y Cynllun Cyfryngwyr Tystion	56

Termau a Byrfoddau

ABE	Cyflawni'r Dystiolaeth Orau
Adran 27	Mae Adran 27 Deddf Cyfiawnder Ieuencid a Thystiolaeth Droseddol 1999 yn caniatáu i'r llys gyfarwyddo bod recordiad fideo o gyfweiliad gyda thyst cymwys yn cael ei dderbyn fel tystiolaeth flaenaf y tyst hwnnw.
Adran 28	Mae Adran 28 Deddf Cyfiawnder Ieuencid a Thystiolaeth Droseddol 1999 yn caniatáu i'r llys gyfarwyddo bod croesholi ac ailholi tyst cymwys yn cael ei recordio ymlaen llaw.
Adran 29	Mae Adran 29 Deddf Cyfiawnder Ieuencid a Thystiolaeth Droseddol 1999 yn caniatáu i'r llys gyfarwyddo bod unrhyw groesholi ac ailholi tyst cymwys yn cael ei wneud drwy gyfryngwr.
CC	Cyfryngwr Cofrestredig
CJS	System cyfiawnder troseddol
CJSM	Post Diogel Cyfiawnder Troseddol
CPIA	Deddf Trefniadaeth ac Ymchwiliadau Troseddol 1996
CPS	Gwasanaeth Erlyn y Goron
DBS	Y Gwasanaeth Datgelu a Gwahardd
Defnyddiwr	Y parti sy'n gofyn am wasanaeth Cyfryngwr Cofrestredig
Diffynnydd	Unigolyn a gyhuddir o drosedd
DPA	Deddf Diogelu Data 2018
DPP	Datblygiad Proffesiynol Parhaus
GDPR	Y Rheoliad Cyffredinol ar Ddiogelu Data
GRH	Gwrandawriad Rheolau Sylfaenol
GSB	Bwrdd Llywodraethu a Safonau
HMCTS	Gwasanaeth Llysoedd a Thribiwnlysoedd Ei Fawrhydi

ICO	Swyddfa'r Comisiynydd Gwybodaeth
Mesurau Arbennig	Addasiadau a wneir gan y llys i sicrhau bod achosion yn deg i'r rhai sy'n agored i niwed oherwydd eu hoed neu analluedd neu oherwydd ofn neu drallod
MoJ	Y Weinyddiaeth Gyfiawnder
NCA	Yr Asiantaeth Droseddu Genedlaethol
OIC	Swyddog â gofal (am yr ymchwiliad)
PTPH	Gwrandawriad paratoi ar gyfer treial a phledio
RfS	Cais am Wasanaeth
RIO	Cyfryngwyr Cofrestredig Ar-lein
RIRT	Tîm Cyfeirio Cyfryngwyr Cofrestredig
WIS	Cynllun Cyfryngwyr Tystion
WIT	Tîm Cyfryngwyr Tystion
YJCEA	Deddf Cyfiawnder Ieuencid a Thystiolaeth Droseddol 1999

Cyflwyniad

Y Cynllun Cyfryngwyr Tystion

Y Weinyddiaeth Gyfiawnder (MoJ) sy'n gyfrifol am y Cynllun Cyfryngwyr Tystion (WIS). Cafodd ei dreialu gyntaf yng Nghymru a Lloegr yn 2004, pan ddaeth y darpariaethau mesur arbennig yn Neddf Cyfiawnder Ieuencid a Thystiolaeth Droseddol 1999 (YJCEA 1999) ar gyfer archwilio tystion drwy gyfryngwr i rym. Ers 2008, mae Gwasanaeth Erlyn y Goron wedi bod ar gael i bob heddlu ac ardal Gwasanaeth Erlyn y Goron yng Nghymru a Lloegr.

Mae'r WIS wedi datblygu'n sylweddol wrth i wybodaeth a dealltwriaeth o anghenion cyfathrebu tystion newid yn unol â'r galw am y mesur arbennig ar gyfer cyfryngwyr. Mae esblygiad y Cynllun a gweithdrefnau ac arferion cysylltiedig yn cael ei adlewyrchu wrth gyhoeddi fersiynau olynol o'r Llawlyfr Canllawiau Gweithdrefnol i Gyfryngwyr Cofrestredig yn 2005, 2011, 2012, 2015, 2019 a 2020. Mae'r ddogfen hon yn iteraidd, a gwneir diweddariadau i adlewyrchu datblygiadau mewn gweithdrefnau, arferion gorau a deddfwriaeth berthnasol.

Rôl y Cyfryngwr Cofrestredig a'r Gyfraith

Mae Cyfryngwyr Cofrestredig (CC) yn arbenigwyr cyfathrebu diduedd hunangyflogedig, a'u rôl yw hwyluso cyfathrebu dwyffordd cyflawn, cydlynol a chywir rhwng gweithwyr proffesiynol y system gyfiawnder a phobl agored i niwed sydd ag anghenion cyfathrebu.¹ Gall anghenion cyfathrebu fod oherwydd oedran, anabled neu anhwylder (meddwl, corfforol neu ddysgu). Nod cyfryngwyr yw gwella ansawdd y dystiolaeth a hwyluso dealltwriaeth a chyfranogiad y person agored i niwed mewn achosion. Mae cyfryngwyr yn cynnal asesiad ac yn amlinellu ar lafar ac yn ysgrifenedig anghenion cyfathrebu'r person agored i niwed a'r addasiadau sy'n angenrheidiol i ddiwallu'r anghenion hynny.

Mae cyfryngwyr cofrestredig yn un o'r mesurau arbennig statudol ar gyfer tystion yr erlyniad a thystion yr amddiffyniad. Darperir ar eu cyfer gan Adran 29 Deddf Cyfiawnder Ieuencid a Thystiolaeth Droseddol 1999.² Mae adrannau 16 a 17 Deddf Cyfiawnder Ieuencid a Thystiolaeth Droseddol 1999 yn nodi'r meini prawf cymhwysedd ar gyfer mesurau arbennig.³ O dan adran 16 y Ddeddf, gall y Goron neu'r amddiffyniad wneud cais am ddefnyddio cyfryngwr os:

- Mae'r tyst o dan 18 oed ar adeg y gwrandawriad; neu

¹ [Rheolaeth Trefniadaeth Droseddol 2020 \(legislation.gov.uk\)](https://www.legislation.gov.uk)

² <http://www.legislation.gov.uk/ukpga/1999/23/section/29>

³ <https://www.legislation.gov.uk/ukpga/1999/23/section/16>

- Mae'r llys o'r farn bod ansawdd y dystiolaeth a roddir gan y tyst yn debygol o fod yn wan oherwydd:
 - anhwylder meddwl (o fewn ystyr Deddf Iechyd Meddwl 1983); neu
 - nam sylweddol ar weithrediad cymdeithasol neu ddeallusrwydd; neu
 - anabledd corfforol neu anhwylder corfforol.

Mae cyfryngwyr cofrestredig yn swyddogion llys diduedd. Mae eu dyletswydd i'r llys wedi'i nodi yn Rheol 18.26 Rheolau Trefniadaeth Droseddol 2020, fel y'i nodir isod ac sydd wedi'i gynnwys yng Nghod Ymarfer Cyfryngwyr Cofrestredig:

(2) Rhaid i'r cyfryngwr helpu'r llys i gyflawni'r prif amcan—

(a) hyd eithaf sgiliau a dealltwriaeth y cyfryngwr drwy—

(i) gyfleu i'r tyst neu'r diffynnydd (fel sy'n berthnasol) y cwestiynau a ofynnir iddynt,

(ii) cyfleu i'r sawl sydd wedi gofyn y cwestiwn ac i'r llys yr ymatebion; ac

(iii) egluro'r cwestiynau a'r atebion hynny fel y gellir eu deall;

(b) drwy asesu'n barhaus gallu'r tyst... i gyfrannu'n effeithiol ac ymyrryd os oes angen;

...

(d) drwy gynorthwyo'r llys i gyflawni ei ddyletswyddau dan reol 3.2 (Rheoli achosion; Dyletswydd y llys) a rheol 3.9 (Rheoli achosion, Gwrandawriad rheolau sylfaenol), yn benodol drwy—

(i) gydymffurfio â chyfarwyddiadau a wnaed gan y llys, a

(ii) hysbysu'r llys ar unwaith am unrhyw fethiant sylweddol (gan y cyfryngwr neu rywun arall) i gymryd unrhyw gamau sy'n angenrheidiol yn unol â chyfarwyddyd o'r fath.

(3) Mae'r ddyletswydd hon yn mynd y tu hwnt i unrhyw rwymedigaeth i'r tyst... neu i'r unigolyn sydd yn talu am y cyfryngwr.⁴

Bwriedir i'r ddogfen hon fod yn bwynt cyfeirio allweddol ar gyfer CC drwy ddarparu crynodeb clir o'r cod moeseg a gweithdrefnol y mae'n rhaid i bob CC gydymffurfio ag ef. Mae'n rhoi trosolwg o'r polisi a'r weithdrefn o dderbyn Cais am Wasanaeth (RfS) hyd at gwblhau achos. Bydd hefyd yn ddefnyddiol i ddefnyddwyr a'r rheini sy'n gweithio gyda CC yn ystod y broses cyfiawnder troseddol.

⁴ [Rheolau Trefniadaeth Droseddol 2020 \(legislation.gov.uk\)](https://legislation.gov.uk)

1. Ymddygiad Proffesiynol

Cod Moeseg Cyfryngwyr Cofrestredig

Rhaid i CC gynnal y Cod Moeseg bob amser.

1. Proffesiynoldeb

Rhaid i CC ymddwyn yn broffesiynol iawn ym mhob sefyllfa.

2. Priodoldeb

Rhaid i CC beidio â defnyddio gwybodaeth a gafwyd drwy eu gwaith er budd eu hunain na'u cymdeithion yn amhriodol.

3. Parch

Rhaid i CC ddangos parch at bawb y maent yn dod ar eu traws yn ystod eu dyletswyddau proffesiynol a byddant yn parchu arferion proffesiynau eraill.

4. Cydnerthedd

Bydd CC yn ceisio goresgyn unrhyw anawsterau annisgwyl.

5. Cyfrinachedd

Bydd CC yn glynu'n gaeth wrth ofynion cyfrinachedd, gan gynnwys y rhai sy'n ymwneud â rhannu gwybodaeth a diogelu data.

6. Didueddrwydd

Bydd CC yn parhau'n gwbl ddiuedd ac yn cynnal eu dyletswydd i'r system cyfiawnder troseddol.

Cod Ymarfer Cyfryngwyr Cofrestredig

Rhaid i CC gynnal y Cod Ymarfer bob amser.

1. Rhaid i CC weithredu fel swyddog llys diduedd. Rhaid parchu awdurdod a dyfarniad y llys bob amser.⁵
2. Prif gyfrifoldeb yr CC yw galluogi cyfathrebu cyflawn, cydlynol a chywir rhwng y tyst a'r heddlu neu'r llys.
3. Ni ddylai'r CC newid y cynnwys na cheisio gwella neu ymhelaethu ar yr hyn a ddywedir gan y tyst. Rhaid i unrhyw gamau a allai wella dealltwriaeth heb newid ystyr gael eu cymryd gyda chaniatâd penodol y llys yn unig.
4. Dylai'r CC egluro ei rôl i'r tyst a sicrhau bod y tyst yn rhoi ei ganiatâd i gymryd rhan yn yr asesiad cyfryngwr.
5. Rhaid i'r CC beidio â chael trafodaeth, rhoi cyngor, na mynegi barn ynghylch y dystiolaeth y mae'r tyst i'w chyflwyno nac unrhyw agwedd ar yr achos.
6. Ni ddylai'r CC ymyrryd yn y llys oni bai fod angen tynnu sylw at y ffaith nad yw'r tyst yn gallu deall nac ateb cwestiwn, mynegi cyfathrebiad heb eiriau, eu bod yn ofidus, neu fod angen seibiant arnynt.
7. Dim ond ar gyfer achwynwyr a thystion sydd â hawl i WIS y caiff y CC dderbyn gwaith achos drwy'r WIS. Rhaid anfonebu am yr holl waith achos sy'n ymwneud ag achwynwyr a thystion sydd â hawl i WIS yn unol â thelerau ac amodau atodlen cyfradd taliadau WIS.
8. Rhaid i'r CC wneud pob ymdrech resymol i fod ar gael ar gyfer pob cyfarfod, gwrandawriad, treial ac apwyntiad arall y rhoddwyd rhybudd digonol ar ei gyfer. Rhaid i'r CC beidio â chanslo neu ohirio cyfarfodydd sy'n rhan o'r aseiniad heb reswm da a, lle bo'n bosibl, caniatâd y partïon dan sylw.
9. Dim ond gwaith y mae'n barnu ei fod o fewn ei gymhwysedd proffesiynol a'i sgiliau y dylai CC ei dderbyn.
10. Rhaid i'r CC hysbysu'r Bwrdd Llywodraethu a Safonau, drwy dîm Polisi Defnyddwyr Agored i Niwed y Weinyddiaeth Gyfiawnder, ar unwaith am unrhyw ymchwiliad neu achos troseddol yn eu herbyn, neu unrhyw gŵyn neu ymchwiliad arall i'w hymddygiad neu gymhwysedd.
11. Rhaid i'r CC gydymffurfio â'r holl rwymedigaethau o dan gyfraith diogelu data.

⁵ [Rheolau Trefniadaeth Droseddol 2020 \(legislation.gov.uk\)](https://legislation.gov.uk)

12. Bydd yr CC yn drylwyr wrth gynnal asesiad o anghenion tyst, gan nodi'r holl ffynonellau gwybodaeth sydd eu hangen i gael dealltwriaeth glir o anghenion y tyst.
13. Ni ddylai'r CC geisio rhoi diagnosis i'r tyst o unrhyw gyflwr meddygol, anhwylder neu anabledd.
14. Rhaid i'r CC roi gwybod i'r defnyddiwr (yr heddlu neu Wasanaeth Erlyn y Goron fel arfer) am unrhyw anawsterau, gan gynnwys cofnodi, a chyfleu unrhyw anfodlonrwydd a fynegwyd gan y tyst naill ai gyda'r cyfryngwr neu'r weithdrefn.
15. Rhaid i'r CC ddatgelu unrhyw anawsterau a wynebwyd, fel gwrthdaro posibl rhwng buddiannau, a chyfyngiadau yn ei brofiad a'i hyfforddiant proffesiynol, i'r NCA.
16. Rhaid i'r CC barchu rhwymedigaethau sy'n ymwneud â datgelu rhwng timau'r erlyniad a'r amddiffyniad.
17. Bydd yr CC yn diweddarau ei wybodaeth a'i sgiliau'n barhaus ac yn cwblhau cofnod datblygiad proffesiynol parhaus (DPP) bob blwyddyn.
18. Rhaid i'r CC beidio â dwyn anfri ar y Cynllun Cyfryngwyr Tystion na'r Weinyddiaeth Gyfiawnder.

2. Gwybodaeth Broffesiynol a Gofynion ar gyfer Cyfryngwyr Cofrestredig

2.1 Y Weinyddiaeth Gyfiawnder sy'n bennaf gyfrifol am y WIS. Ceir bwrdd llywodraethu sy'n darparu cyfeiriad strategol, sicrwydd perfformiad ac ansawdd:

Bwrdd Llywodraethu a Safonau Cynllun Cyfryngwyr Tystion (GSB)

- 2.2 Mae'r GSB yn goruchwyllo perfformiad a chyfeiriad strategol WIS a'i nod yw sicrhau bod gwasanaethau cyfryngu proffesiynol o ansawdd uchel ar gael i ddioddefwyr a thystion sydd ag anghenion cyfathrebu.
- 2.3 Mae'n gyfrifol am lywodraethu a rheoli polisi'r Cynllun, yn ogystal â sicrhau ansawdd, rheoleiddio a monitro safonau proffesiynol Cyfryngwyr Cofrestredig sy'n gweithio yn WIS.
- 2.4 Mae aelodau'n gyfrifol am gynrychioli eu sefydliadau ar y Bwrdd a chynrychioli'r Bwrdd yn eu sefydliadau i sicrhau bod y Cynllun yn parhau i ddiwallu anghenion y rheini yn y system cyfiawnder troseddol.

Amcanion GSB WIS yw:

- Cynnal atebolrwydd am berfformiad WIS.
- Goruchwyllo'r gwaith o gyflenwi a recriwtio Cyfryngwyr Cofrestredig
- Cytuno ar y safonau ar gyfer rheoli ansawdd recriwtio, hyfforddi, cofrestru a datblygiad proffesiynol parhaus cyfryngwyr cofrestredig, ac arwain ar hynny.
- Cynnal a chefnogi'r gofrestr cyfryngwyr cofrestredig a sicrhau ei bod yn addas i'r diben.
- Sicrhau bod cyfryngwyr cofrestredig yn cael eu cefnogi i weithredu'n unol â'r Cod Ymarfer a'r Cod Moeseg.
- Sicrhau bod adborth a chwynion yn cael eu hadolygu yn unol â pholisi adborth a chwynion WIS (Atodiad D).
- Monitro a chefnogi datblygiad pob agwedd ar rôl broffesiynol cyfryngwyr cofrestredig.

Tîm Cyfryngwyr Tystion (WIT)

2.5 Mae Tîm Cyfryngwyr Tystion (WIT) yr Asiantaeth Troseddau Cenedlaethol yn gyfrifol am ddarparu gwasanaeth cyfateb WIS, sef elfen weithredol allweddol y Cynllun. Y gwasanaeth cyfateb yw'r mecanwaith y mae'r WIT yn ei ddefnyddio i gyfateb CC â gofynion cyfathrebu penodol tystion ar gais y defnyddiwr, fel arfer yr heddlu neu aelod o CPS.

Tîm Cyfeirio Cyfryngwyr Cofrestredig (RIRT)

2.6 Yn ogystal â'r cyrff llywodraethu, mae'r Tîm Cyfeirio Cyfryngwyr Cofrestredig (RIRT) yn cynnwys hyd at 12 CC o grwpiau rhanbarthol a sefydlwyd gan y gymuned CC. Nod RIRT yw cynrychioli buddiannau CC i'r Weinyddiaeth Gyfiawnder. Rôl RIRT yw:

- Darparu fforwm i'r gymuned o gyfryngwyr cofrestredig godi materion perthnasol ynghylch WIS i grŵp hunan-ddewisedig o gymheiriaid i'w trafod mewn amgylchedd ffurfiol gyda'r Weinyddiaeth Gyfiawnder.
- Sicrhau cynrychiolaeth o'r gymuned CC drwy ei haelodaeth, gan adlewyrchu, cyn belled ag y bo modd, trawstoriad o'r gymuned honno gan wahanol broffesiynau a galwedigaethau, gwahanol batrymau gweithio a chefnidiroedd.
- Sicrhau bod holl ardaloedd y grwpiau rhanbarthol yn cael eu cynrychioli
- Sicrhau bod y berthynas rhwng y gymuned CC a'r Weinyddiaeth Gyfiawnder, defnyddwyr a rhanddeiliaid eraill yn cael ei chynrychioli a'i rheoli'n effeithiol.

Gwiriad Cofnodion Troseddol

2.7 Mae'n ofynnol i CC gael gwiriad cofnodion troseddol drwy'r Gwasanaeth Datgelu a Gwahardd (DBS).⁶ Mae rôl y CC wedi'i chynnwys yng nghwmpas Gorchymyn Deddf Adsefydlu Troseddwyr 1974 (Eithriadau) 1975 (fel y'i diwygiwyd yn 2023).⁷

2.8 Rhaid i CC roi gwybod i'r GSB ar unwaith os ydynt yn destun unrhyw honiadau ynghylch diogelu, ymchwiliad gan yr heddlu, rhybuddion neu ymchwiliadau troseddol. Bydd y GSB wedyn yn penderfynu pa gamau sy'n briodol mewn perthynas â derbyn rhagor o atgyfeiriadau ac achosion parhaus.

⁶ Cafodd CC eu gwneud yn gymwys ar gyfer gwiriadau DBS safonol ar 6 Gorffennaf 2023, yn rhinwedd yr ymddiriedaeth gyhoeddus uchel a oedd yn cael ei rhoi yn y rôl. Bydd gwiriadau DBS ar gyfer CC a gynhelir ar ôl y dyddiad hwn yn cael eu cynnal ar lefel safonol.

⁷ [The Rehabilitation of Offenders Act 1974 \(Exceptions\) \(Amendment\) \(England and Wales\) Order 2023 \(legislation.gov.uk\)](https://www.legislation.gov.uk)

- 2.9 Dylid adnewyddu gwiriadau DBS ar gyfer CC bob tair blynedd. Dylai CC gysylltu â'r NCA (ri.co-ord@nca.gov.uk) i ofyn am adnewyddu.

Yswiriant

- 2.10 Rhaid i CC feddu ar yswiriant indemniad proffesiynol dilys sy'n darparu yswiriant i swm sydd ddim llai na £500,000 (pum can mil) ac yswiriant atebolrwydd cyhoeddus o ddim llai na £1,000,000 (un miliwn) ar gyfer yr holl wasanaethau a ddarperir gan CC i'r heddlu, Gwasanaeth Eryl y Goron neu i'r llys. Os darperir hyn drwy gyflogaeth bresennol neu aelodaeth o gorff proffesiynol, yna dylai'r CC sicrhau bod hyn yn ymestyn i'w rôl fel CC. Os na feddir ar bolisi yswiriant, yna dylid ceisio hyn drwy ddarparwr yswiriant annibynnol. Dylid cael polisïau yswiriant o'r fath am o leiaf saith mlynedd ar ôl i gofrestriad y CC gyda'r WIS ddod i ben.

Gofynion Diogelu Data

- 2.11 Fel arbenigwyr cyfathrebu hunangyflogedig a gomisiynir gan y system gyfiawnder, mae cyfryngwyr cofrestredig yn rheolwyr data o dan [Ddeddf Diogelu Data 2018](#), ac mae ganddynt gyfrifoldebau diogelu data.⁸
- 2.12 Rhaid i CC gofrestru a chynnal eu cofrestriad gyda Swyddfa'r Comisiynydd Gwybodaeth (ICO) fel rheolwyr data. Mae canllawiau ar sut i gofrestru gydag ICO a'r ffioedd cysylltiedig ar gael ar wefan y Comisiynydd Gwybodaeth [a gellir eu gweld yma](#). Mae'n ofynnol i Gyfryngwyr Cofrestredig fod wedi cofrestru â'r ICO am saith mlynedd o ddyddiad y cyswllt diwethaf gyda'r unigolyn sy'n agored i niwed.
- 2.13 Mae CC yn atebol am brosesu data personol yn gyfreithlon, yn ddiogel ac yn gydymffurfio.⁹ Mae canllawiau ar gyfrifoldebau rheolyddion data [ar gael yma](#), a gellir gweld rhestr wirio [yma](#).

Ymuno â'r Gofrestr

- 2.14 Unwaith y bydd Hyfforddiant CC (RIT), asesiadau a gwiriadau cyn cyflogaeth (gan gynnwys yswiriant, diogelu data, a gofynion gwiriadau cofnodion troseddol) wedi'u cwblhau'n llwyddiannus, mae unigolion yn gymwys i ymuno â'r gofrestr ac, wrth wneud hynny, byddant yn derbyn eu rhif cofrestru unigryw.

⁸ Mae Deddf Diogelu Data 2018 yn cynnwys canllawiau ar gyfrifoldebau cyfreithiol mewn perthynas â data personol. Mae'r Ddeddf yn gwahaniaethu rhwng 'rheolydd' data a 'phrosesydd' data personol ([DPA 2018, Pennod 1, a.32](#)).

⁹ O ran y dyletswyddau a gyflawnir gan yr CC, nid yw'r Weinyddiaeth Gyfiawnder yn rheolydd data nac yn brosesydd data. Arweiniad yn unig yw'r wybodaeth a ddarperir yn yr is-adran hon ac nid yw'n gyfarwyddyd ffurfiol ynghylch cyfrifoldebau cyfreithiol CC fel rheolwyr data.

Post Diogel Cyfiawnder Troseddol

- 2.15 Er mwyn diogelu data a gwybodaeth, rhaid defnyddio e-bost diogel. Bydd WIT y NCA yn rhoi manylion eu cyfrif CJSM (Post Diogel Cyfiawnder Troseddol) i CC wrth iddynt ymuno â'r gofrestr WIS. Rhaid i bob gohebiaeth e-bost sy'n cynnwys gwybodaeth sensitif, ariannol neu wybodaeth sy'n datgelu pwy yw'r tyst gael ei hanfon drwy'r cyfrif hwn.
- 2.16 Rhaid i CC sicrhau bod unrhyw gyfrif maen nhw'n anfon gwybodaeth warchoddedig ato drwy e-bost hefyd yn ddiogel. Os oes amheuaeth, dylai'r CC ofyn am gadarnhad gan y darpar dderbynnydd.

Tâl

- 2.17 Rhaid i CC anfonebu yn unol â'r cyfraddau cenedlaethol, a negodir gyda'r heddlu a Gwasanaeth Erlyn y Goron, a gymeradwyir gan dîm polisi Defnyddwyr Agored i Niwed y Weinyddiaeth Gyfiawnder. Mae'r ffioedd yn seiliedig ar gyfradd fesul awr, gan ad-dalu costau teithio a chynhaliaeth o fewn terfynau polisi.
- 2.18 Gellir codi ffioedd am weithgareddau gan gynnwys, ond heb fod yn gyfyngedig i, apwyntiadau wyneb yn wyneb, ysgrifennu adroddiadau, cael gwybodaeth gefndir, amser paratoi cyn apwyntiad, datblygu propiau cyfathrebu, procio'r cof, ymweliadau cyn-treial, a chymorth gyda datganiadau personol dioddefwyr.
- 2.19 Ymrwymir i drefniant contractiol pan fydd y CC yn derbyn yr RfS ac yn anfon y ffurflen RfS wedi'i chwblhau at y defnyddiwr. Mae'r trefniant hwn rhwng y cyfryngwr cofrestredig, fel unigolyn hunangyflogedig, a'r gwasanaeth y mae'r cais yn deillio ohono – yr heddlu neu Wasanaeth Erlyn y Goron fel arfer.
- 2.20 Rhaid i CC sicrhau na ellir yn rhesymol ystyried bod eu gonestrwydd a'u barn yn cael eu peryglu drwy dderbyn rhoddion. Dylid gwrthod rhoddion, gwobrau, buddion a chymhellion, **lle bynnag y bo modd**, a dylid rhoi gwybod i'r Comisiynydd Gwybodaeth/Gwasanaeth Erlyn y Goron a Thîm Polisi Defnyddwyr Agored i Niwed y Weinyddiaeth Gyfiawnder am unrhyw gynigion.

Polisi a Gweithdrefn Gwyno

- 2.21 Dylid cyflwyno cwynion sy'n ymwneud ag ymddygiad neu gymhwysedd CC yn ysgrifenedig i'r Tîm Cyfryngwyr Tystion (WIT@nca.gov.uk). Dylid darparu enw'r CC dan sylw ynghyd â sail y gŵyn ac enw a manylion cyswllt yr achwynydd. Bydd y WIT yn cyfeirio cwynion at Arweinydd Adborth a Chwynion GSB.
- 2.22 Bydd yr Arweinydd Adborth a Chwynion yn penderfynu sut i symud ymlaen ar sail y wybodaeth a ddarparwyd.
- 2.23 Mae'r Polisi Adborth a Chwynion llawn ar gael yn Atodiad D.

Cwynion a wneir gan Gyfryngwyr Cofrestredig

- 2.24 Gall CC wneud cwyn am weithiwr arall yn y system cyfiawnder troseddol drwy ddilyn proses gwyno'r corff sy'n gyfrifol am yr unigolyn dan sylw.
- 2.25 Gall CC hefyd gofnodi pryderon neu brofiadau sy'n ymwneud ag ymddygiad cyrff, unigolion a systemau y maent yn dod ar eu traws yn ystod eu gwaith drwy [Gofnod Pryderon y Cynllun Cyfryngwyr Tystion](#).¹⁰

¹⁰ Nid yw'r Weinyddiaeth Gyfiawnder yn gallu cymryd camau uniongyrchol yn erbyn unigolion sy'n cynrychioli sefydliadau allanol. Er bod eich pryderon yn gallu helpu i nodi tueddiadau problemus, dylai CC gysylltu â'r awdurdod dan sylw i wneud cwyn ffurfiol am weithiwr arall yn y system gyfiawnder.

3. Cynnal Achos

- 3.1 Pan fydd heddwes yn cydnabod bod angen cymorth CC ar dyst at ddibenion cael tystiolaeth drwy gyfweiliad Cyflawni'r Dystiolaeth Orau (ABE), bydd yn gwneud cais am CC drwy lenwi ffurflen RfS a'i chyflwyno i WIT y NCA. Gellir gweld y ffurflen RfS [yma](#).
- 3.2 Gall Gwasanaeth Erlyn y Goron hefyd wneud cais am CC yn yr un ffordd, er bod hyn fel arfer yn digwydd ar ôl y cyfweiliad ABE ac yn ddiweddarach yn yr achos. Mewn achosion o'r fath, bydd Gwasanaeth Erlyn y Goron yn rhoi manylion cyswllt y gweithiwr achos i'r CC. Bydd yr CC wedyn yn rhoi gwybod i'r gweithiwr achos am ei gyfranogiad yn yr achos.
- 3.3 Bydd WIT y NCA yn cyfateb y RfS os oes CC ar gael sydd â'r sgiliau a'r profiad angenrheidiol i ddiwallu anghenion y tyst ac yn fodlon ymarfer yn y lleoliad perthnasol. Bydd WIT y NCA yn cysylltu â'r CC. Cyfrifoldeb y CC yw sicrhau bod ei set sgiliau a gofnodwyd yn gwbl gydnaws â'i arbenigedd. Efallai y bydd gofyn i'r CC gyfiawnhau ei sgiliau yn y llys.

Cyswllt Cychwynnol gyda'r Heddlu

- 3.4 Bydd y CC yn cysylltu â'r heddwes dros y ffôn neu drwy e-bost o fewn 24 awr i dderbyn yr RfS. Bydd anghenion y tyst yn cael eu trafod ac, i'r graddau y mae'n berthnasol i anghenion cyfathrebu'r tyst, bydd yr heddwes yn rhoi manylion cryno'r trosedd honedig a'r pwyntiau i'w profi. Yn ystod y sgwrs hon, dylid trefnu dyddiad ac amser yr asesiad.
- 3.5 Dylai'r CC gadarnhau y bydd yr heddwes a fydd yn cynnal y cyfweiliad ABE (swyddog cyfweld) yn bresennol yn yr asesiad. Mae'n ddefnyddiol i bob parti i'r swyddog cyfweld fod yn bresennol gan fod hynny yn eu cynorthwyo i arsylwi ar sgiliau ac anghenion cyfathrebu'r tyst yn uniongyrchol. Ar ôl arsylwi ar sgiliau ac anghenion cyfathrebu'r tyst, a'r modd y bu i'r CC ymyrryd a rheoli'r anawsterau cyfathrebu hynny, bydd y swyddog cyfweld yn deall yn well sut i gyfathrebu'n effeithiol â'r tyst.
- 3.6 Mewn rhai amgylchiadau, efallai y byddai'n well gan dyst beidio â chymryd rhan mewn VRI a dewis darparu datganiad tyst ysgrifenedig yn lle hynny.¹¹ Yn yr amgylchiadau hyn, gellid gofyn i CC hwyluso'r datganiad tyst ysgrifenedig. Fel yr amlinellir yn 3.5, mae'n ddefnyddiol i'r heddwes arsylwi'r asesiad er mwyn deall

¹¹ Gall plentyn neu riant optio allan o VRI a gwneud datganiad ysgrifenedig yn lle hynny. Efallai **na fydd** oedolyn yn cydsynio i VRI ac yn gwneud datganiad ysgrifenedig yn lle hynny. ([Youth Justice and Criminal Evidence Act 1999 \(legislation.gov.uk\)](#))

sgiliau ac anghenion cyfathrebu'r tyst yn uniongyrchol, cyn dechrau ysgrifennu datganiadau tyst.

- 3.7 Mae'n hanfodol bod heddwes yn bresennol yn yr asesiad bob amser. Mae hyn er mwyn osgoi'r risg y bydd y tyst yn datgelu i'r CC a fyddai'n arwain at newid ei rôl i fod yn dyst ei hun. Ni ddylai CC fod ar eu pen eu hunain gyda thyst ar unrhyw adeg.
- 3.8 Yn dilyn cyswllt cychwynnol â'r heddwes, dylai'r CC lenwi rhan 8 o'r Ffurflen RfS (Llythyr Ymgysylltu) a'i hanfon at yr heddwes, neu at gynrychiolydd Gwasanaeth Eryl y Goron (yn dibynnu gan bwy y daeth y cais). Mae'r ddogfen hon yn ffurfio'r contract rhwng yr CC a'r defnyddiwr.
- 3.9 Dylai'r CC e-bostio ei hysbysiad preifatrwydd a'r llythyr caniatâd CC (gweler templed llythyr caniatâd CC) i'r OIC i'w anfon at y tyst. Bydd y ffurflen ganiatâd yn rhoi enwau a manylion cyswllt y gweithwyr proffesiynol y mae'r tyst yn rhoi caniatâd i'r CC gysylltu â nhw. Mae hyn yn galluogi'r CC i gael gwybodaeth gefndir berthnasol am sgiliau cyfathrebu'r tyst, ei iechyd corfforol a meddyliol a'i fywyd. Bydd angen copi o ffurflen ganiatâd yr CC ar rai gweithwyr proffesiynol cyn y byddant yn rhyddhau gwybodaeth am dyst.
- 3.10 Manylion i'w cynnwys yn y cyswllt cyntaf â'r heddlu:
- Eglurhad o rôl yr CC
 - Manylion cyswllt yr heddwes a phwy i gysylltu â nhw pan nad ydynt ar ddyletswydd
 - Manylion cyswllt cyfreithiwr a gweithiwr achos CPS (os ydynt ar gael)
 - Manylion cyswllt unrhyw gefnogwr tyst (e.e. ISVA/IDVA/ChISVA)
 - Manylion y tyst – enw, rhyw, oedran, prif ofalwr (os oes un), cysylltiad ag asiantaethau eraill, iaith gyntaf, aelodau o'r teulu ayb.
 - Natur gwendid y tyst a'i anghenion cyfathrebu tybiedig
 - Manylion y trosedd honedig ac unrhyw bwyntiau i'w profi yn y cyfweiliad, gan gynnwys yr hyn a ddywedwyd gan y tyst yn ystod unrhyw ddatgeliad cychwynnol (a/neu gyfweiliad blaenorol, os oedd un)
 - Trefniadau ar gyfer asesiad yr CC gan gynnwys esboniad y dylai'r heddwes sy'n cyfweld fod yn bresennol
 - A oes caniatâd angenrheidiol wedi'i gael i'r CC gwblhau'r asesiad ac i'r CC gael gwybodaeth o ffynonellau eraill (proffesiynol neu feddygol)

- Unrhyw risgiau i'r CC, y tyst neu unrhyw barti arall sy'n bresennol

Asesu Anghenion Cyfathrebu Tyst

- 3.11 Yr CC sy'n cynnal yr asesiad cyfathrebu. Bydd ffurf a chynnwys yr asesiad yn dibynnu ar anghenion cyfathrebu'r tyst a set sgiliau'r CC. Mae'r CC hefyd yn defnyddio'r amser hwn i sefydlu perthynas â'r tyst.
- 3.12 Rhaid cynnal yr asesiad ym mhresenoldeb heddwas sy'n gallu darparu adroddiad annibynnol o ddigwyddiadau os oes angen. Ni ddylid gadael yr CC ar ei ben ei hun gyda'r tyst ar unrhyw adeg.
- 3.13 Efallai y bydd cefnogwr tyst ar gael i roi cefnogaeth emosiynol i'r tyst. Gall cefnogwyr tystion fod yn rhiant, yn ofalwr, yn oedolyn sy'n aelod o'r teulu, yn weithiwr proffesiynol sy'n hysbys i'r tyst (e.e. gweithiwr cymdeithasol, ISVA/IDVA, athro, gweithiwr iechyd meddwl proffesiynol) neu'n eiriolwr gwirfoddol. Dylai'r CC drafod y materion ymarferol sy'n ymwneud â phresenoldeb cefnogwr tyst gyda'r OIC. Os yw'r cefnogwr tyst hefyd yn dyst yn yr ymchwiliad, dylid dod i gytundeb rhwng yr OIC a'r CC ynghylch sut y bydd egwyliau'n cael eu rheoli (e.e. mae egwyliau'n cael eu cymryd yn yr ystafell gyfweld, fel eu bod yn cael eu cofnodi). Dylid hefyd trafod lleoliad cefnogwr tyst ar gyfer yr asesiad a'r VRI mewn perthynas â dymuniadau ac anghenion y tyst.
- 3.14 Os yw'r asesiad yn digwydd mewn cartref gofal, ysbyty neu leoliad diogel arall, yna dylai'r OIC a'r CC drafod rôl y staff ymlaen llaw.
- 3.15 Pwrpas yr asesiad yw i'r CC ganfod galluoedd cyfathrebu'r tyst a'i anghenion penodol. Erbyn diwedd yr asesiad, dylai'r CC allu rhoi cyngor ynghylch:
 - A yw'r tyst yn gallu cyfleu ei dystiolaeth neu beidio ac, os felly, sut
 - A yw defnyddio CC yn debygol o wella cyflawnder, cydlynad a chywirdeb tystiolaeth y tyst
 - A allai technegau rheoli emosiynau helpu'r tyst i gyfleu ei dystiolaeth
 - Y ffordd fwyaf effeithiol o gyfleu cwestiynau i'r tyst
 - (Ar gyfer asesiadau ôl-ABE) Pa fesurau arbennig ac addasiadau eraill fydd yn galluogi'r tyst i gyfathrebu yn y ffordd fwyaf effeithiol

Pwysig:

Tasg y CC yw asesu gallu tyst i gyfleu tystiolaeth. Bydd yr asesiad a'r argymhellion yn helpu OIC i benderfynu a yw ABE yn ymarferol. Ond yr OIC, nid y CC, sy'n gyfrifol am y penderfyniad hwn.

- 3.16 Mae'n bwysig bod y CC yn cydnabod nad ei rôl yw asesu gallu'r tyst i ddeall y gwirionedd a'r celwyddau ac nad rôl y CC yw asesu a yw atgof y tyst o ddigwyddiadau yn wir neu'n gywir. Fodd bynnag, os gwneir cais, gallant gynghori'r swyddog cyfweld ar y ffordd orau o gyflawni'r gofyniad 'gwirionedd a chelwydd' yng nghanllawiau ABE fel rhan o broses gynllunio ABE (gweler 3.31).
- 3.17 Ni ddylai'r CC geisio rhoi diagnosis i'r tyst o unrhyw gyflwr meddygol, anhwylder neu anabledd.
- 3.18 Nid rôl CC yw penderfynu a yw'r tyst yn ddigon ffit yn feddygol ac yn seicolegol i gael ei gyfweld nac ystyried a yw manteision cynnal cyfweliad yn drech nag unrhyw effaith andwyol bosibl y gallai ei chael ar y tystion. Fel arfer, gwneir penderfyniadau o'r fath gan yr OIC mewn ymgynghoriad â gweithwyr proffesiynol eraill sydd â chymwysterau addas.
- 3.19 Os oes gan CC bryderon am ffitrwydd meddygol neu seicolegol tyst, mae ganddo hawl berffaith i'w godi gyda'r defnyddiwr ac i awgrymu bod asesiad yn cael ei gynnal gyda chlinigydd sydd â chymwysterau addas os oes angen.
- 3.20 Os yw'r CC yn dod i'r casgliad nad oes ganddo'r arbenigedd priodol ar gyfer anghenion cyfathrebu penodol y tyst, rhaid iddo gysylltu â WIT y NCA cyn gynted â phosibl fel y gellir ceisio CC arall.

Cynnal Asesiad

Pwysig:

Mae unrhyw ddeunydd (boed yn ysgrifenedig neu wedi'i gofnodi) a gynhrychir yn ystod ymchwiliad troseddol yn **ddarostyngedig i reolau datgelu** dan Ddeddf Gweithdrefn ac Ymchwiliadau Troseddol 1996 (CPIA).¹² O'r herwydd, dylid ei gadw rhag ofn y bydd angen ei archwilio, a bydd yn cael ei drefnu ar y ffurflenni datgelu priodol gan yr heddlu. Mae hyn yn cynnwys unrhyw ddeunydd a gynhrychir yn ystod asesiad CC.

- 3.21 Rhaid i'r CC gadw cofnod manwl o'r hyn a ddigwyddodd yn yr asesiad. Dylai'r cofnod hwn gynnwys unrhyw gamau a gymerwyd gan y CC a rhesymau'r CC dros gamau o'r fath, yn ogystal ag ymateb y tyst i strategaethau cyfathrebu y mae'r CC wedi'u defnyddio i hwyluso cyfathrebu a dealltwriaeth. Bydd y cofnod manwl hwn yn sail i'r adroddiad diweddarach, ond nid oes angen gwneud cofnod gair am air.
- 3.22 Wrth gynhyrchu'r adroddiad rhagarweiniol, dylai'r CC **fel arfer** ddibynnu ar gymryd nodiadau ysgrifenedig yn ystod yr asesiad i hysbysu ei adroddiad rhagarweiniol ac i beidio â gwneud recordiad sain. Y rheswm am hyn yw bod risg y bydd tor diogelwch data fwy sylweddol o dan y GDPR pan fydd recordiad yn cael ei wneud o'i gymharu â nodiadau ysgrifenedig. Mae recordio mewn perygl o achosi tor diogelwch data mwy sylweddol oherwydd bod modd adnabod tyst yn haws drwy'r deunydd hwn, o'i gymharu â chofnod anuniongyrchol a wneir drwy gymryd nodiadau. Felly, mae perygl y bydd tor diogelwch data fwy sylweddol o dan GDPR os bydd yn cael ei golli neu ei ryddhau heb reolaeth.
- 3.23 Fodd bynnag, mewn rhai amgylchiadau gall yr heddlu neu'r CC gydnabod bod **angen** cofnodi'r asesiad er mwyn hwyluso asesiad effeithiol, neu am resymau tystiolaethol neu ymchwiliol. Er enghraifft;
- lle byddai cymryd nodiadau yn tarfu ar y tyst neu'n amharu arno, gan atal asesiad effeithiol; neu
 - petai tyst yn debygol o wneud sylwadau digymell o werth tystiolaethol yn ystod proses estynedig o feithrin perthynas.
- 3.24 Nid yw'r enghreifftiau hyn yn gynhwysfawr. Cyn dechrau'r asesiad, dylai'r heddlu a'r CC drafod yr angen i gymryd recordiad a **dod i gytundeb** ar sut i wneud hynny. Dylai'r drafodaeth hon ymdrin â sut mae'n cael ei wneud, sut bydd yn cael ei rannu a'i gadw yn unol â rheoliadau CPIA a GDPR. Dim ond gyda chaniatâd llawn y tyst y dylid recordio'r asesiad.
- 3.25 Pan fydd yr heddlu'n mynnu bod asesiad yn cael ei gofnodi (e.e. am y rhesymau tystiolaethol a nodir yn 3.23), dylent roi cyfiawnhad ysgrifenedig dros y recordiad.
- 3.26 Os yw'r CC yn gwneud recordiad, **rhaid iddo ddarparu copi** o'r recordiad i'r heddlu i sicrhau ei fod yn cael ei gadw yn unol â'r rheolau ar ddatgelu yn y CPIA ac yng

¹² [Deddf Trefniadaeth ac Ymchwiliadau Troseddol 1996](#)

Nghod Ymarfer CPIA.¹³ Dylai'r CC ddarparu'r recordiad i'r heddlu'n ddiogel ar ffurf ddigidol neu ffisegol, fel y cytunwyd â'r OIC.

- 3.27 Nid yw hyn yn disodli **rhwymedigaethau'r CC o dan y GDPR**, a rhaid iddo gydymffurfio â rheoliadau ar ddileu gwybodaeth bersonol pan nad oes angen cadw'r recordiad at y dibenion y cafodd ei wneud (yn yr amgylchiadau hyn, ysgrifennu adroddiad rhagarweiniol).¹⁴ Fodd bynnag, **ni ddylai'r CC** ddileu ei recordiad nes ei fod wedi cadarnhau ei fod wedi'i dderbyn gan yr heddlu i sicrhau ei fod yn cael ei gadw.
- 3.28 Os na all y CC ddarparu'r recordiad yn **ddiogel** i'r heddlu, dylent ystyried a fyddai'n **fwy ymarferol** gofyn i'r heddlu wneud y recordiad yn lle hynny. Yn yr amgylchiadau hyn, dylai'r heddlu **ddarparu mynediad diogel** i'r recordiad i'r CC er mwyn hysbysu ei adroddiad rhagarweiniol. Ni ddylai'r CC gadw unrhyw gopiâu o'r recordiad na chreu recordiadau eilaidd ar ddyfeisiau personol a rhaid iddo gydymffurfio â rheoliadau GDPR ar ddileu data personol pan nad oes angen ei gadw mwyach.¹⁵

Pwysig:

Rhaid i CC weithredu'n ofalus a bod yn ymwybodol o **sensitifrwydd y wybodaeth** y mae ganddynt fynediad ati, a maent yn ei chynhyrchu, wrth gynnal asesiad. Fel rheolwyr data, rhaid i CC sicrhau eu bod yn **glynu'n gaeth wrth reolau gwybodaeth yn unol â GDPR** oherwydd sensitifrwydd y wybodaeth bersonol maen nhw'n ei thrin. Gall methu â chynnal rheolau GDPR arwain at gamau gweithredu gan Swyddfa'r Comisiynydd Gwybodaeth ar ffurf dirwy.¹⁶

Adroddiad Rhagarweiniol

- 3.30 Ar ôl yr asesiad, bydd y CC yn paratoi adroddiad rhagarweiniol yn nodi ei ganfyddiadau ar allu'r tyst i gyfleu ei dystiolaeth ac unrhyw argymhellion i alluogi cyfathrebu cyflawn, cydlynol a chywir. Dylid defnyddio templed adroddiad yr heddlu (rhagarweiniol) fel canllaw [a gellir ei weld yma](#). Sylwch y dylid darparu'r adroddiad hwn **cyn** y cyfweiliad ABE i sicrhau bod gan yr OIC amser i ystyried ei ddarganfyddiadau cyn cyfweld y tyst.
- 3.3 Oni bai fod yr heddlu neu Wasanaeth Erlyn y Goron yn gofyn fel arall yn benodol, yr adroddiad rhagarweiniol yw'r unig adroddiad y mae'n rhaid i'r CC ei gynhyrchu yn ystod y cam fo'r heddlu'n ymwneud â'r achos, cyn yr adroddiad ysgrifenedig ar gyfer y llys.
- 3.32 Dylid nodi nad yw'r asesiad a'r cyfweiliad ABE fel arfer yn cael eu cynnal ar yr un diwrnod. Y rheswm am hyn yw y gallai'r tyst agored i niwed fod wedi blino ar ôl yr

¹³ [Deddf Gweithdrefn ac Ymchwiliadau Troseddol 1996, 3.4-3.6 a 5.1-5.4](#)

¹⁴ [Canllawiau ar GDPR y DU, 2.9-2.11](#)

¹⁵ [Canllawiau ar GDPR y DU, 2.9-2.11](#)

¹⁶ [Canllawiau ac adnoddau GDPR y DU | Swyddfa'r Comisiynydd Gwybodaeth](#)

asesiad, efallai fod ei sylw wedi dirywio, efallai y bydd angen creu cymhorthion cyfathrebu penodol ar sail y pwyntiau i'w profi gan y swyddog cyfweld, neu efallai y bydd angen cynnal asesiad pellach i werthuso pwyntiau pellach nas trafodwyd yn ystod y sesiwn asesu gyntaf.

- 3.33 Fodd bynnag, efallai fod rhesymau dilys pam y gallai fod angen gwneud hyn (e.e. ystyrir ei fod er mwyn cael y dystiolaeth orau, mae gan yr heddlu berson dan amheuaeth yn y ddalfa, mae angen cynnal cyfweliad cyn y gellir cynnal archwiliad meddygol, neu efallai fod materion diogelu brys).
- 3.34 Os cytunir rhwng y CC a'r swyddog cyfweld i gynnal yr asesiad a'r cyfweliad ABE ar yr un diwrnod, dylai'r holl sylwadau ac argymhellion perthnasol y byddai'r CC fel arfer yn eu darparu ar ffurf ysgrifenedig gael eu trafod ar lafar yn eu cyfarfod cynllunio cyn y cyfweliad ABE ar y diwrnod ei hun.

Pwysig:

Pan fydd y cyfweliad ABE yn cael ei gynnal ar yr un diwrnod â'r asesiad, gall y CC gyflwyno ei ganfyddiadau ar lafar, ond rhaid iddo wedyn ddilyn hynny gydag adroddiad ysgrifenedig.

Cyflawni'r Cyfweliad Tystiolaeth Gorau

- 3.35 Ar ôl i'r CC asesu'r tyst a llunio'i argymhellion, bydd yn cael cyfarfod cynllunio ar gyfer cyfweliad ABE gyda'r heddwas. Mae cynllunio'n cynnwys trafodaeth ar anghenion cyfathrebu, cynllun yr ystafell, y defnydd o gymhorthion cyfathrebu neu bropiau, geirfa a sut i sicrhau bod y tyst yn aros yn dawel ac yn ymgysylltiol. Gall trafodaethau cynllunio gyda'r swyddog cyfweld gynnwys:
- Sut mae gwneud yn siŵr bod y tyst yn deall beth sy'n mynd i ddigwydd/sy'n digwydd yn y cyfweliad
 - Iaith: geirfa, cymhlethdod brawddegau, arddull holi, pa fathau o gwestiynau i'w hosgoi
 - Beth allai cwestiwn agoriadol y cyfweliad fod, gydag opsiynau os bydd hynny'n methu, i helpu'r tyst fynegi'r pwynt
 - Pa addasiadau cyfathrebu y gallai fod eu hangen er mwyn i'r swyddog ymdrin â 'gwirionedd a chelwyddau'
 - Gosod yr ystafell yn y ffordd fwyaf priodol, gan gynnwys unrhyw ffactorau amgylcheddol eraill a nodwyd yn yr asesiad, fel nifer yr unigolion a oedd yn bresennol

- Sicrhau bod y CC yn weladwy ar y recordiad fideo (er tryloywder)
- Beth yw'r ffordd orau o egluro'r camerâu a'r offer recordio
- Sut i ddefnyddio unrhyw gymhorthion cyfathrebu, cymhorthion gweledol neu bropiau
- Amllder a hyd egwyliau
- Ble bydd y cefnogwr tyst, a sut bydd mynediad at y cymorth i dystion yn ystod egwyliau yn cael ei reoli
- Sut y dylai'r CC ymyrryd os oes angen
- Unrhyw amgylchiadau eraill sy'n ymwneud â gallu'r tyst i gyfathrebu.

Pwysig:

Mae'n bwysig cofio mai'r swyddog heddlu sy'n cynnal ac yn rheoli'r cyfweiliad ABE. **Nid yw'r RI yn ail gyfwelydd;** ei rôl yw hwyluso cyfathrebiadau rhwng y tyst a'r OIC yn unig.

- 3.36 Wrth gynllunio ar gyfer y cyfweiliad, dylai fod gan y RI a'r OIC dealltwriaeth clir o'u rolau a sut bydd yr RI yn dangos ei fod angen ymyrryd i wirio bod y tyst yn deall neu i ofyn am seibiant ar ran y tyst. Dylent hefyd gytuno sut byddai'r RI yn cynnig cymorth i aralleirio cwestiynau, gan gofio nad yw'r RI yn ail gyfwelydd ac **ni ddylai ofyn cwestiynau i'r tyst yn y cyfweiliad**. Dylai'r RI ddefnyddio eu barn broffesiynol a'u dealltwriaeth o anghenion y tyst a'r achos i gynllunio'r cyfweiliad gyda'r OIC.
- 3.37 Efallai y bydd eraill yn bresennol yn yr ystafell gyfweld, fel gweithiwr cymdeithasol, a dylai'r CC fod yn barod i roi cyngor ar uchafswm o bobl os oes tebygolrwydd y bydd hyn yn effeithio ar allu'r tyst i gyfathrebu.
- 3.38 Mae [Adran 29\(5\) YJCEA 1999](#) a [Rheol Trefniadaeth Droseddol 18.27](#) yn ei gwneud yn ofynnol i'r Unigolyn Cyfrifol wneud datganiad cyn i'r cyfweiliad ABE ddechrau. Dylid egluro hyn i'r tyst ymlaen llaw, neu gall fod yn briodol i'r datganiad gael ei gofnodi cyn i'r tyst fynd i mewn i'r ystafell.
- 3.39 Mae'r datganiad fel a ganlyn:

‘Tyngaf i Dduw Hollalluog [neu yr wyf yn datgan ac yn cadarnhau’n ddifrifol, yn ddiffuant ac yn ddiwyll] y byddaf yn cyfleu cwestiynau ac atebion yn ffyddlon ac yn rhoi esboniad cywir o’r holl faterion a’r pethau sy’n ofynnol gennyf hyd eithaf fy ngallu a’m dealltwriaeth.’

- 3.40 Os yw’r heddlu eisoes wedi cynnal y cyfweiliad ABE neu wedi cymryd datganiad gan y tyst cyn yr atgyfeiriad i’r CC, yna rhaid iddynt gofnodi’r rhesymau dros hyn a hysbysu Gwasanaeth Erlyn y Goron. Bydd y CC yn cynnal asesiad cyfathrebu cyn gwyllo’r fideo ABE neu ddarllen y datganiad tyst. Dylai adroddiad y CC egluro hyn a nodi sut, os o gwbl, y cafodd ei argymhellion eu hysbysu neu eu newid o ganlyniad i wyllo’r ABE neu ddarllen y datganiad tyst. Fodd bynnag, nid rôl y CC yw rhoi barn neu ddadansoddiad o gyfweiliad ABE sydd eisoes wedi’i gynnal.

4. Adroddiad Ysgrifenedig ar gyfer y Llys

Trosolwg a Threfniadau Cyllido

4.1 Defnyddir yr adroddiad mewn tair prif ffordd:

- Bydd yn cael ei ystyried gan yr erlyniad, yr amddiffyniad a'r llys pan wneir y cais am fesurau arbennig
- Bydd yn cynghori'r erlyniad, yr amddiffyniad a'r barnwr/ ynadon ynghylch y ffordd orau o gyfathrebu â'r tyst yn y treial
- Bydd yn llywio'r trafodaethau a'r cyfarwyddiadau a wnaed yn y Gwrandawriad Rheolau Sylfaenol (GRH).

4.2 Os bydd yr achos yn mynd i'r llys, dylai'r CC gynhyrchu adroddiad ysgrifenedig ar gyfer y llys ar ôl iddynt dderbyn RfS a gyhoeddwyd gan Wasanaeth Erlyn y Goron; dylid defnyddio'r adroddiad llys enghreifftiol fel canllaw a gellir ei weld yma. Darperir rhestr wirio ar gyfer adroddiad y llys yn atodiad A.

4.3 Lle nad oedd y CC a oedd yn cynorthwyo yn y llys yn helpu yn ystod y cam VRI/ABE, dylai'r CC gysylltu â'r heddlu i ofyn am ganiatâd i weld y cyfweiliad VRI/ABE. Dylent ddefnyddio hyn, ochr yn ochr â'u hasesiad eu hunain, i gynhyrchu adroddiad llys y CC.

4.4 Os oedd cyd-gyfryngwr cofrestredig yn rhan o'r cam VRI/ABE, dylai'r CC gysylltu â'r heddlu i ofyn am ganiatâd i weld asesiad cyfathrebu cychwynnol y tyst a gynhyrchwyd yn ystod y cam ymchwilio.

4.5 Mae'n rhaid i'r CC gynnal asesiad cyfathrebu ychwanegol o'r tyst cyn ysgrifennu'r adroddiad i'r llys. Byddai angen gwneud hyn os nad yw'r asesiad cychwynnol yn darparu manylion am anghenion cyfathrebu penodol sy'n berthnasol i osodiad y llys. Mewn amgylchiadau o'r fath, dylai'r CC ofyn am asesiad ychwanegol gan Wasanaeth Erlyn y Goron a rhoi sail resymegol dros hyn. Efallai y byddai angen asesiad ychwanegol hefyd os oes cyfnod sylweddol o amser wedi mynd heibio ers yr asesiad cychwynnol (gweler 4.12 – 4.14 am fanylion).

4.6 Gwasanaeth Erlyn y Goron sy'n gyfrifol am ariannu'r adroddiad i'r llys. Ni ddylid anfonebu'r heddlu am y gweithgaredd hwn.

4.7 Os gofynnir i'r CC gynorthwyo gyda Datganiad Personol Dioddefwr, yr heddlu sy'n gyfrifol am ariannu hyn (er bod hynny ar ôl cyhuddo). Felly, dylai'r CC anfon ei anfoneb ar gyfer y gweithgaredd hwn at ei gyswllt dynodedig yn yr heddlu.

- 4.8 Dylai'r adroddiad nodi cefndir y tyst, yr hyn a ganfuwyd yn ystod yr asesiad a'r cyfweiliad ABE, a manylion am alluoedd cyfathrebu'r tyst a'i anghenion penodol, ynghyd ag awgrymiadau ymarferol ynghylch y ffordd orau o holi'r tyst yn y llys. Dylai'r adroddiad hefyd nodi sut mae'r CC yn gallu helpu'r tyst, yn ogystal â'r profiad a'r arbenigedd a fydd yn cael eu defnyddio i wneud hynny.
- 4.9 Ar ôl cwblhau'r adroddiad, dylai'r CC ei gyflwyno (mewn fformat PDF) i'r sawl a'i comisiynodd (paragyfreithiwr y CPS fel arfer), sydd wedyn yn gyfrifol am ei rannu â'r partïon eraill a'r llys.
- 4.10 Gan y bydd yr adroddiad yn cael ei rannu, dylai'r CC gynnwys gwybodaeth gyfrinachol bersonol dim ond i'r graddau y mae'n angenrheidiol ac ni ddylai gynnwys gwybodaeth a allai ddatgelu neu beryglu'r tyst ymhellach, fel ei fan preswyllo, dyddiad geni, ysgol, meithrinfa neu enwau pobl eraill y gellir adnabod y tyst drwyddynt.
- 4.11 Dylid storio gwybodaeth neu adroddiadau yn ddiogel ynghyd â gweddill nodiadau'r CC ac yn unol â darpariaethau Deddf Diogelu Data 2018 a'r Rheoliad Cyffredinol ar Ddiogelu Data.

Asesiad Ychwanegol

- 4.12 Os oes mwy na deuddeg mis (neu chwe mis mewn rhai amgylchiadau, gweler 4.14) wedi mynd heibio rhwng yr adroddiad ysgrifenedig i'r llys a dyddiad y GRH, dylai'r CC gynnal asesiad pellach o'r tyst.
- 4.13 Ceidw Gwasanaeth Eryln y Goron yr hawl i ofyn am asesiad ychwanegol ar unrhyw adeg.
- 4.14 Ar gyfer plant dan 11 oed, a thystion eraill y mae eu hanghenion cyfathrebu yn debygol o newid yn sylweddol dros gyfnod byr (e.e. oherwydd salwch cynyddol neu gyflwr arall), dylai'r CC gynnal asesiad pellach os oes mwy na chwe mis wedi mynd heibio rhwng yr adroddiad ysgrifenedig cychwynnol i'r llys a'r GRH. Dylai'r CC ddefnyddio ei ddisgresiwn i benderfynu a yw anghenion cyfathrebu'r tyst yn debygol o fod wedi newid ers yr asesiad cychwynnol, a phan ystyrir bod hyn yn debygol, dylai'r CC ofyn am asesiad ychwanegol gan Wasanaeth Eryln y Goron a rhoi sail resymegol dros ei argymhelliad.

Trosglwyddo achosion llys i CC arall

- 4.15 Er ei bod yn arfer gorau i'r un CC alluogi cyfathrebu drwy gydol ymgysylltiad tyst â'r system cyfiawnder troseddol, cydnabyddir nad yw hyn bob amser yn gydnaws â rhestrau'r llys ac argaeledd CC. Pan fydd CC yn cynorthwyo yn ystod cam y llys, a bod **adroddiad llys eisoes wedi cael ei gynhyrchu gan gyd-gyfryngwr cofrestredig** (ar gyfer gwrandawriad a gafodd ei ganslo/aildrefnu), dylai'r CC gysylltu â Gwasanaeth Eryln y Goron i gael mynediad at yr adroddiad llys sydd

eisoes yn bodoli a'r wybodaeth asesu gychwynnol. Dylai'r CC hefyd gysylltu â'r CC a luniodd yr adroddiad i'r llys er mwyn trosglwyddo'r achos yn briodol.

- 4.16 Ar ôl trosglwyddo, dylai'r CC benderfynu ar yr angen am asesiad ychwanegol. Dylai'r CC ddefnyddio ei **grebwyll proffesiynol** i ystyried holl amgylchiadau'r achos, gan gynnwys yr effaith ar amserlenni'r achos ac a yw'r posibilrwydd o oedi er **budd pennaf** y tyst.
- 4.17 Os bydd y CC, ar ôl ystyried y ffactorau hyn, yn penderfynu bod ganddo **ddigon o wybodaeth** o'r trosglwyddo, dogfen yr asesiad cychwynnol, ABE a'r adroddiadau llys, nid oes angen iddo gwblhau asesiad ychwanegol o'r tyst. Dylai'r penderfyniad hwn **ganolbwyntio ar y tyst** er mwyn sicrhau bod eu hanghenion yn cael eu diwallu drwy gyflawni rôl y CC.
- 4.18 Os nad oes angen asesiad ychwanegol, dylai'r CC drefnu **sesiwn meithrin perthynas** gyda'r tyst cyn, neu yn y llys ar ddiwrnod y gwrandawriad. Dylai'r CC gyfathrebu â Gwasanaeth Erlyn y Goron i sicrhau bod yr amseru ar gyfer y sesiwn meithrin perthynas yn cyd-fynd â gwrandawriadau llys rhestredig.

Canllawiau ar Adrannau'r Adroddiad

Cynnwys

- 4.19 Dylai unrhyw adroddiad sy'n hwy na deg tudalen, gan gynnwys y dudalen flaen, fod â thudalen gynnwys i'ch helpu i lywio drwyddo. Dylid rhifo'r holl dudalennau. Mae modd diweddarau'r tabl cynnwys ar ail dudalen y templed yn awtomatig drwy ddeglicio a dewis 'diweddarau maes.'

Crynodeb o Gymwysterau a Phrofiad Cyfryngwr Cofrestredig

4.20 Dylai'r CC nodi, fel arfer mewn un neu ddau baragraff, ei gymwysterau a'i brofiad sy'n berthnasol i anghenion y tyst. Dylai hyn gynnwys brawddeg ar gymhwyster y CC. Gellir atodi CV llawn.

Cefndir

4.21 Dylai'r adran hon nodi sut y daeth yr atgyfeiriad at y CC, pwy wnaeth yr atgyfeiriad a pham y gwnaed yr atgyfeiriad (h.y. gwendid y tyst). Gellir gwneud hyn gan ddefnyddio'r paragraff a awgrymir yn y templed (yn 2.1) neu eiriad arall.

4.22 O dan is-bennawd 'Cyfarwyddiadau,' dylid nodi pwrpas yr adroddiad a rôl y CC fel a ganlyn:

Gofynnwyd i mi:

- ddangos a yw [Tyst] yn gallu cyfleu [eu] tystiolaeth neu beidio ac, os ydyw, sut*
- nodi a yw defnyddio Cyfryngwr Cofrestredig yn debygol o wella ansawdd (cyflawnder, cydlyniad a chywirdeb) tystiolaeth [Tyst];*
- gwneud argymhellion o ran mesurau arbennig ac addasiadau eraill er mwyn gallu cyfathrebu'n well â [Tyst].*

Fy rôl fel Cyfryngwr Cofrestredig yw helpu i gyfathrebu â'r tyst, ac i'r tyst allu cyfathrebu ag eraill. Nid wyf wedi fy nghyfarwyddo fel tyst arbenigol. Ni allaf roi barn ar gywirdeb cof y tyst am y ffeithiau yn yr achos hwn, ac ni allaf roi barn ynghylch a yw'r tyst yn dweud y gwir yn ei dystiolaeth.

Mae fy rôl wedi'i chyfyngu i hwyluso cyfathrebu cyn y treial ac yn ystod tystiolaeth y tyst, gan gynghori ar y ffordd orau o gyflawni hyn.

4.23 O dan is-bennawd 'Ffynonellau,' dylai'r holl ffynonellau gwybodaeth a ddefnyddiwyd i ysgrifennu'r adroddiad gael eu nodi'n glir, gan gynnwys yr asesiad(au) CC, adolygiad o ABE a ffynonellau unrhyw wybodaeth trydydd parti arall. Gall ffynonellau posibl o wybodaeth trydydd parti gynnwys trafod neu wybodaeth (e.e. adroddiadau/cofnodion) a gafwyd gan aelodau o'r teulu, rhieni maeth, gweithwyr cyfnod meithrin, athrawon ysgol a chynorthwywyr addysgu, cydlynwyr anghenion addysgol arbennig, gweithwyr allweddol, gweithwyr cymdeithasol, seicolegwyr, meddygon, nyrsys, therapyddion, swyddogion yr heddlu, ISVAs, IDVAs ac ati.

4.24 O dan is-bennawd 'Cronoleg,' dylid nodi cronoleg cyfraniad y CC yn yr achos ar ffurf tabl, gan gynnwys dyddiadau atgyfeirio (gan yr heddlu a Gwasanaeth Eryllyn y Goron, os yw'r CC wedi bod yn gysylltiedig yn ystod dau gam yr achos),

asesiad(au), adolygiad o gofnodion ABE a gwybodaeth bellach a chwblhau'r adroddiad.

Asesu Tystion

4.25 Dylai'r adran hon gynnwys disgrifiad cynhwysfawr (wedi'i drefnu o dan is-benawdau perthnasol wedi'u rhifo – gellir dod o hyd i awgrymiadau ar eu cyfer yn nhempeld yr adroddiad yn adran 5.1) o:

- Proses/tasgau asesu
- Arsyllwadau/canfyddiadau ynghylch cryfderau/anghenion cyfathrebu (o asesiad/ffynonellau eraill)
- Cymhwyso arsyllwadau/canfyddiadau i roi tystiolaeth (h.y. sut bydd y cryfderau/anghenion cyfathrebu yn effeithio ar ansawdd y dystiolaeth/cyfranogiad yn y broses o roi tystiolaeth?)

Argymhellion ar Fesurau Arbennig ac Addasiadau Eraill

4.26 Dylai'r adran hon gynnwys yr holl argymhellion sy'n ymwneud â'r canlynol:

- Camau cyn-treial (e.e. ymweliad cyn-treial, dyddiadau cyflwyno a dychwelyd ar gyfer adolygu cwestiynau'r amddiffyniad gan CC, GRH, procio'r cof)
- Mesurau arbennig (e.e. cyswllt byw, Adran 28)

Addasiadau eraill (e.e. cymhorthion cyfathrebu (at ddefnydd cyffredinol, e.e. cardiau 'egwyl'), amseroedd/toriadau – gan gynnwys yr amser gorau o'r dydd i ddechrau tystiolaeth, hyd/lleoliad egwyliau, presenoldeb cefnogwr tyst – strategaethau i gefnogi sylw a gwrandawr/rheoli emosiynau, addasiadau amgylcheddol)

4.27 Dylai'r adran nodi'r angen am GRH yn yr achos, gan ddefnyddio'r paragraff canlynol:

Yn unol â Rheolau Trefniadaeth Droseddol Rhan 3 paragraff 3.9(7) a Chyfarwyddiadau Ymarfer Troseddol 3F.27, dylai Gwrandawriad Rheolau Sylfaenol gael ei gynnal, ac eithrio mewn amgylchiadau eithriadol, a dylai'r CC fod yn rhan o unrhyw drafodaethau ar y rheolau sylfaenol.

Mae rhagor o ganllawiau ar GRH, a rhestr wirio ar gael ar [wefan The Advocacy's Gateway](#).

4.28 Dylai'r adran hon gynnwys arwydd y dylai'r CC fod yn bresennol yng ngwrandawriad cais am fesurau arbennig os yw'n cael ei wrthwynebu.

Argymhellion ar Gyfathrebu

4.29 Dylai'r adran hon gynnwys argymhellion sy'n ymwneud yn benodol â chyfathrebu â'r tyst (e.e. argymhellion a strategaethau ar gyfer holi), er mwyn gwella ansawdd tystiolaeth y tyst.

4.30 Dylai'r argymhellion hyn fod mor fanwl a phenodol â phosibl, er mwyn cynorthwyo eiriolwyr a'r barnwr/ ynadon wrth iddynt gyfathrebu â'r tyst.

4.31 Mewn perthynas â holi, efallai y bydd y CC yn dymuno nodi:

- Cyflymder yr holi
- Defnyddio enw'r tyst ar ddechrau'r cwestiynau
- Caniatáu amser ychwanegol i'r tyst brosesu'r cwestiwn a llunio ei ateb
- Hyd/fformat y cwestiynau
- Osgoi strwythurau gramadegol gymhleth
- Cymhorthion cyfathrebu sy'n helpu'n benodol gyda holi (e.e. llinellau amser gweledol, amlinelliad o'r corff), ac ati.

4.32 Dylid dangos argymhellion gydag enghreifftiau ymarferol (e.e. mathau o gwestiynau i'w defnyddio/osgoi), awgrymiadau a strategaethau (e.e. os yw'r tyst yn prosesu'n araf, efallai y bydd yr adroddiad yn cynghori'r eiriolwr i 'gyfrif i bump' yn ei ben cyn gofyn y cwestiwn nesaf).

4.33 Mae'r pwyntiau pellach y gellid rhoi sylw iddynt yn yr adran hon yn cynnwys:

- Sut y gellir cynorthwyo'r tyst i dyngu llw/cadarnhau
- Defnydd y tyst o iaith, yn enwedig os yw'n idiosyncratig
- Arwyddion bod y tyst yn datgysylltu, neu'n mynd yn ddryslyd/pryderus/emosiynol gynhyrfus/wedi blino

- Cyngor i'r sawl sy'n holi am ei ddull cyflwyno – fel tŵn y llais neu arwyddion ei fod yn mynd i newid y pwnc
- Rôl y CC yn ystod y broses holi, gan gynnwys sut bydd y CC yn nodi os bydd angen iddo ymyrryd neu a oes angen cymryd seibiant wrth holi (e.e. drwy godi cerdyn cymell).

4.34 Gellid trefnu argymhellion ar gyfathrebu mewn tabl (fel isod) neu gyda phwyntiau bwled, er hwylustod. Yn yr un modd ag argymhellion ar fesurau arbennig, dylai pob argymhelliad gael ei ategu gan sail resymegol sy'n gysylltiedig â chanfyddiad asesu (e.e. drwy groesgyfeirio neu ddisgrifiad byr o'r canfyddiad asesu perthnasol).

Argymhelliad	Enghraifft	Sail Resymegol
Dywedwch [Tyst] ar ddechrau'r cwestiwn.	[Tyst], sut gwnaethoch chi gwrdd â [Person dan amheuaeth]?'	Mae sylw [Tyst] yn wael yn ystod gweithgareddau llafar. Rydw i wedi sylwi bod dweud [eu] henw yn helpu i hoelio [eu] sylw.
Cadwch gwestiynau neu sylwadau i [Tyst] hyd at uchafswm o bedwar gair allweddol ar gyfer pob brawddeg.	'Beth oedd Sam yn ei wneud o dan y gwely?'	Nid yw [Tyst] yn gallu prosesu brawddegau cyfan sy'n cynnwys pum gair allweddol neu fwy.
Cadwch yr iaith sy'n cael ei defnyddio mewn cwestiynau neu sylwadau i [Tyst] yn yr amser perthnasol.	GOFYNNWCH: 'Beth oeddech chi'n ei wneud yn yr ystafell wely?' neu 'Beth wnaethoch chi yn yr ystafell wely?' NID: 'Beth ydych chi'n ei wneud yn yr ystafell wely?'	Mae [Tyst] yn mynd yn ddryslyd pan fydd cwestiynau am y gorfennol yn cael eu cyflwyno yn yr amser presennol.
Osgowch gwestiynau 'pam'.	GOFYNNWCH: 'Beth oedd yn digwydd ychydig cyn X?' NID: 'Pam ddigwyddodd X?'	Yn aml, nid yw [Tyst] yn gallu rhoi ymatebion priodol i gwestiynau 'pam'.

Datganiad y CC

4.35 Dylai datganiad y CC gael ei nodi'n llawn a'i lofnodi gan y CC, a chynnwys y rhif cofrestru a'r dyddiad.

4.36 Dylai'r datganiad gael ei eirio fel a ganlyn:

'Tyngaf i Dduw Hollalluog [neu yr wyf yn datgan ac yn cadarnhau'n ddifrifol, yn ddiffuant ac yn ddidwyll] y byddaf yn cyfleu cwestiynau ac atebion yn ffyddlon ac yn rhoi esboniad cywir o'r holl faterion a'r pethau sy'n ofynnol gennyf hyd eithaf fy ngallu a'm dealltwriaeth.'

Atodiadau

4.37 Mae tri atodiad wedi'u cynnwys yn nhempeld yr adroddiad i'r llys. Sef:

Atodiad 1: CV y Cyfryngwr Cofrestredig

Atodiad 2: Rôl y Cyfryngwr Cofrestredig

Atodiad 3: Rhoi Adborth i'r Cynllun Cyfryngwyr Tystion

4.38 Gellid cynnwys atodiadau pellach yn dibynnu ar anghenion y tyst / gofynion yr achos. Er enghraifft, atodiadau ar:

- Cymhorthion cyfathrebu (gyda lluniau ac esboniad manylach o'r defnydd)
- Cwestiynau niwtral i'w gofyn yn ystod ymarfer cyswllt byw
- Rhestr Wirio GRH
- Rhagor o wybodaeth/geirdaon (e.e. ar gyflwr y tyst)

4.39 Dylid darparu copi gwreiddiol wedi'i lofnodi (ar ffurf PDF, os yw'n cael ei anfon yn electronig) o'r adroddiad i'r sawl a gomisiynodd yr adroddiad (gweithiwr achos CPS fel arfer).

5. Cynorthwyo Tyst yn y Llys

Cyn-Treial

Trosolwg

- 5.1 Dylai'r CC a gynorthwyodd y tyst yn ystod y cyfweiliad ABE (os oedd CC yn gysylltiedig bryd hynny), pryd bynnag y bo modd, barhau i gynorthwyo'r tyst hyd at ac yn cynnwys y treial. Os nad yw hyn yn bosibl, rhaid cael proses 'drosglwyddo' rhwng y CC a ysgrifennodd yr adroddiad rhagarweiniol a'r CC a fydd yn ysgrifennu adroddiad y llys a gweithredu yn y treial. Gellir cyflawni hyn drwy gael mynediad at adroddiad rhagarweiniol y CC a thrafodaeth am yr achos.
- 5.2 Os nad oes adroddiad llys wedi'i baratoi, rhaid i CC y treial ei hun gwrdd â'r tyst a'i asesu a meithrin perthynas gyda'r tyst. Rhaid iddynt ysgrifennu eu hadroddiad llys eu hunain hyd yn oed os ydynt yn cytuno â'r rhan fwyaf, neu bob un o argymhellion a chasgliadau'r CC blaenorol sydd yn yr adroddiad rhagarweiniol a grëwyd yn ystod y cam ymchwilio. Y rheswm am hyn yw bod rhaid cael adroddiad sy'n benodol am osodiadau'r llys sy'n cynnwys argymhellion ac ymyriadau y mae CC y treial yn gallu eu cyfiawnhau.
- 5.3 Mae'n bwysig cael y wybodaeth ddiweddaraf am statws yr achos. Er dylai'r defnyddiwr roi gwybod i'r CC, efallai na fydd hyn bob amser yn digwydd. Argymhellir bod y CC yn cysylltu'n rheolaidd â Gwasanaeth Erllyn y Goron, a/neu'r OIC, i sicrhau eu bod yn cael gwybod am ddyddiadau ac unrhyw newidiadau i'r rhain. Rhaid i'r CC roi gwybod i'r defnyddiwr ar unwaith os nad yw'n gallu helpu ar ddyddiad penodol y treial am unrhyw reswm.

Derbyn Cais am Wasanaeth gan Wasanaeth Erllyn y Goron

- 5.4 Os gwrthwynebir y cais am fesurau arbennig, dylai'r CC fod yn bresennol yn y llys ar gyfer y cais a wrthwynebir er mwyn cynorthwyo'r llys i wneud penderfyniadau ac, os oes angen, i ymateb i gwestiynau'r barnwr am yr adroddiad. Os bydd y llys yn caniatáu'r cais am fesurau arbennig, dylai'r CC fod yn bresennol pan fydd y tyst yn rhoi tystiolaeth.
- 5.5 Dylai CC weithio mewn partneriaeth ag eraill a allai fod yn gysylltiedig â pharatoi a chefnogi tystion ar gyfer rhoi tystiolaeth (e.e. y Gwasanaeth Tystion neu ISVA) a, **chyda chydysyniad y tyst**, dylent roi gwybod iddynt am unrhyw faterion perthnasol sy'n ymwneud â'r anghenion cyfathrebu a llesiant a allai effeithio ar ansawdd tystiolaeth y tyst a'r broses o baratoi ar gyfer y llys.

Hysbysu Gwasanaeth Tystion Cyngor ar Bopeth:

Wrth dderbyn yr RfS gan Wasanaeth Erlyn y Goron, mae Cyngor ar Bopeth yn gofyn i CC roi gwybod i'r Gwasanaeth Tystion eu bod wedi cael eu neilltuo i achos newydd.

Dylid anfon yr hysbysiad hwn cyn gynted ag y bo modd a dylid ei anfon drwy e-bost diogel at witness.service@cawitnessservice.cjism.net.

Dylai'r e-bost gynnwys manylion yr achos, enw/math y llys, dyddiad y treial (os yw ar gael), enw'r tyst, cadarnhad o rôl y CC, a manylion cyswllt y CC.

Mae rhagor o wybodaeth am y cais hwn gan Gyngor ar Bopeth [ar gael yma](#).

Ymweliad Ymgyfarwyddo â'r Llys

- 5.6 Dylai CC fynychu'r ymweliad ymgyfarwyddo â'r llys cyn treial gyda pharti cyfrifol o'r heddlu neu Wasanaeth Erlyn y Goron rhag ofn y ceir datgeliadau pellach. Mae'r Llyfr y Fainc ar Driniaeth Gyfartal yn argymhell y dylai cyfryngwyr gael lluniau o'r ystafelloedd cyswllt byw a sgriniau gan y llys neu y dylid caniatáu iddynt dynnu eu lluniau eu hunain er mwyn at ddiben paratoi.¹⁷ Rhaid i dystion ymarfer siarad a gwranddo ar y cyswllt byw, a dylai'r llys ddarparu ar gyfer hyn gyda chymorth y Gwasanaeth Tystion. Gall y CC hwyluso hyn drwy roi cwestiynau cyswllt niwtral i swyddogion y llys i ofyn i'r tyst pan fyddant yn ymarfer. Rhaid i'r cwestiynau hyn gael eu cymeradwyo ymlaen llaw gan Wasanaeth Erlyn y Goron a rhaid iddynt fod yn gwbl amherthnasol i'r achos, fel: 'Beth wnaethoch chi ei gael i swper ddoe?' 'Faint yw eich oed?' 'Sut wnaethoch chi gyrraedd yma heddiw?'. Rhaid iddynt hefyd gael eu rhannu â'r amddiffyniad.

Procio'r Cof

- 5.7 Cyn y treial, bydd y tyst yn cael cyfle i brocio ei gof drwy wyllo'r cyfweliad ABE. Rôl y CC yw rhoi cyngor ar y ffordd orau o wneud hyn, er enghraifft, efallai y byddai'n well gwneud hyn ar wahân i'r ymweliad ymgyfarwyddo â'r llys er mwyn atal y tyst rhag blino neu gael gormod o wybodaeth. Dylai'r CC fod yn bresennol a dylid cael swyddog cymryd nodiadau dynodedig pan fydd y tyst yn gweld ei gyfweliad fel y gellir rhoi gwybod i'r barnwr os bydd unrhyw dystiolaeth newydd yn dod i'r amlwg. Ni chaiff y CC fod y sawl sy'n cymryd y nodiadau, rhag ofn bod unrhyw anghysondeb rhwng cofnod y sawl sy'n cymryd y nodiadau a'r tyst.
- 5.8 Dylai unrhyw wybodaeth bellach am anghenion cyfathrebu'r tyst a ddysgwyd o'r ymweliad cyn treial â'r llys neu o wyllo'r cyfweliad ABE gael ei chyfleu ar unwaith i'r CPS a'r OIC, yn enwedig os yw'r rhain yn arwain at argymhellion pellach neu adroddiad atodol am addasiadau defnyddiol i hwyluso cyfathrebu. Er enghraifft, nododd CC yn ystod cyswllt byw fod y plentyn yn cyfathrebu drwy fân ystumiau na

¹⁷ <https://www.judiciary.gov.uk/wp-content/uploads/2018/02/equal-treatment-bench-book-february2018-v5-02mar18.pdf>

fyddai'n trosglwyddo'n glir ar y cyswllt byw; felly argymhellodd y CC y dylid holi'r tyst gyda chwmsler yn yr ystafell gyswllt fyw gyda'r tyst a'r CC.

- 5.9 Gall Gwasanaeth Eryl y Goron ofyn i'r CC gynorthwyo mewn unrhyw gyfarfod cyn-treial pan ystyrir y camau y mae angen eu cymryd er mwyn helpu'r tyst i roi ei dystiolaeth orau (fel arfer mae'r rhain yn digwydd mewn achosion sy'n ymwneud â threisio a throsteddau rhywiol difrifol, ac yn fwy anaml mewn achosion eraill). Os bydd y CC yn cael gwahoddiad i gyfarfod o'r math hwn, dylai wneud pob ymdrech bosibl i fod yn bresennol.

Gwrandawriad Rheolau Sylfaenol

- 5.10 Pan fydd CC yn ymwneud â threial, rhaid cynnal GRH. Dyma lle mae'r barnwr neu'r ynadon, eiriolwyr a'r CC yn trafod rheolau sylfaenol (fel sut gall y CC ymyrryd, os oes angen) cyn i'r tyst roi dystiolaeth. Lle bynnag y bo modd, dylai'r CC gymryd rhan weithredol yn y broses hon.
- 5.11 Gall y rheolau sylfaenol ar gyfer holi gynnwys:
- Cyfarwyddyd yn rhyddhau parti o unrhyw ddyletswydd i gyflwyno achos y parti hwnnw i dyst yn ei gyfarwydd
 - Cyfarwyddiadau ynghylch y dull o holi
 - Cyfarwyddiadau ynghylch hyd yr holi
 - Cyfarwyddiadau ynghylch sut y gellir ac na ellir gofyn cwestiynau
 - Cyfarwyddiadau ynghylch defnyddio modelau, cynlluniau, mapiau corff neu gymhorthion tebyg i helpu i gyfleu cwestiwn neu ateb
 - Cyfarwyddyd ynghylch a fydd unrhyw arddangosion yn cael eu cyflwyno a sut
- 5.12 Gall y barnwr hefyd orchymyn i'r CC adolygu'r cwestiynau y mae'r eiriolwyr yn bwriadu eu gofyn i'r tyst a rhoi cyngor ar eu haddasrwydd o ran anghenion cyfathrebu'r tyst ac unrhyw awgrymiadau ar gyfer aralleirio cwestiynau hygyrch i'w hystyried.
- 5.13 Pan ofynnir i'r CC adolygu'r cwestiynau ymlaen llaw, mae'n bwysig cadw pwrpas croesholi mewn cof – i herio'r tyst yn gyfreithiol. Mae'n ofynnol i'r amddiffyniad nodi yn eu Datganiad Achos yr Amddiffyniad lle maent yn herio achos yr erlyniad, ond nid ydynt fel arfer yn datgelu ymlaen llaw bob mater y maent yn ei herio mewn perthynas â thyst penodol. Efallai y bydd anghytuno hefyd rhwng diffynyddion mewn treial sy'n delio â mwy nag un person ynghylch yr hyn a ddigwyddodd a/neu pwy oedd yn gyfrifol.

- 5.14 Tasg y CC yw helpu'r eiriolwr i eirio cwestiynau mewn ffordd y gall y tyst ei deall, ond nid ei rôl yw 'amddiffyn' y tyst rhag cael ei herio ar ei dystiolaeth. Felly, rhaid iddynt archwilio'r cwestiynau o safbwynt gallu'r tyst i'w deall ac ymateb iddynt yn unol â'u hanghenion cyfathrebu penodol. Rhaid i'r CC beidio â datgelu cynnwys y cwestiynau i'r erlyniad nac i unrhyw gwnsler arall yr amddiffyniad heb ganiatâd ysgrifenedig penodol yr awdur.
- 5.15 Efallai y byddai'n ddefnyddiol i'r CC roi gwybod i Wasanaeth Erlyn y Goron **drwy e-bost ar wahân** pan fyddant wedi cwblhau eu hadolygiad o gwestiynau drafft. **Ni chaiff** yr CC rannu'r cwestiynau â'r erlyniad.

Yn y Treial

- 5.16 Pan fydd y CC yn cyrraedd y llys, dylai roi gwybod i dywysydd y llys, y Gwasanaeth Tystion ac unrhyw gefnogwyr tyst proffesiynol eraill (ISVAs ac ati), yr OIC ac i adfocad y treial. Dylent ddod â chopïau sbâr a glân o'u hadroddiad (copi caled neu electronig) i'r llys.
- 5.17 Dylai'r barnwr egluro rôl y CC i'r rheithgor ac yna dylid rhoi'r datganiad CC. Mae hyn yn ofynnol yn ôl statud, ac mae'n ddefnyddiol i CC gario copi bach wedi'i lamineiddio o'r datganiad rhag ofn nad oes gan y llys un ar gael. Gellir gwneud y datganiad naill ai yn y llys neu yn yr ystafell gyswllt fyw.
- 5.18 Efallai y bydd angen i'r CC egluro ei gymwysterau, ei hyfforddiant a'i rôl ar gyfer y rheithgor neu'r ynadon.

Rhoi Tystiolaeth

- 5.19 Pan fydd y tyst yn rhoi tystiolaeth, mae'r CC yn eu cefnogi fel y cytunwyd yn y GRH. Bydd y CC yn monitro'r tyst ac yn ymyrryd os bydd problem cyfathrebu'n codi. Byddid wedi cytuno ar y dull ymyrryd yn y GRH. Rhaid i rôl y CC yn ystod y croesholi fod yn dryloyw – dylent fod yng ngolwg y rheithgor neu'r ynad ac nid o olwg y camera yn yr ystafell gyswllt fyw. Gwneir hyn er mwyn sicrhau bod y rheithgor neu'r ynadon yn gallu gweld yn glir bod atebion yn dod gan y tyst ac nid gan yr CC.
- 5.20 Dylid ymyrryd cyn gynted ag y bo modd ar ôl adnabod yr angen, er enghraifft, os yw'r cwestiwn yn rhy gymhleth i'r tyst. Mae hwn yn fater o farn ac mae angen ei ddatrys yn y fan a'r lle, ar sail y wybodaeth y mae'r CC wedi'i chael am y tyst. Dylai'r holi lifo os oes modd ac ni ddylid dadrymuso'r tyst.
- 5.21 Os yw'r cwnsler yn gallu addasu ei gwestiynau'n briodol, efallai na fydd angen ymyrryd – mae'n bosibl iawn y bydd hyn yn adlewyrchu ansawdd y gwaith a wnaed cyn y treial a bod y cwnsler wedi glynu wrth y rheolau sylfaenol. Ni ddylai'r CC gael ei atal rhag ymyrryd os bydd mater na chafodd ei nodi yn flaenorol yn dod i'r amlwg.

Pan wneir ymyriad, dylid rhoi cyfle i'r eiriolwr aralleirio'r cwestiwn cyn i'r CC gynnig gwneud hynny.

- 5.22 Pan ofynnir cwestiwn i dyst nad yw'n gallu ei ddeall, gall achosi gofid wrth iddo sylweddoli na all ateb. Efallai y bydd rhai tystion yn rhoi atebion fel 'ddim yn gwybod' neu 'ie' fel ffordd o ddod â'r holi i ben, hyd yn oed os nad yw'r atebion hyn yn adlewyrchu'r gwir.
- 5.23 Mae angen i'r CC fod yn effro i'r materion a all godi os bydd eiriolwr yn gofyn cwestiynau amhriodol yn gyson. Os oes problem sylfaenol gyda dull holi'r eiriolwr, ac nad oes neb arall yn cymryd yr awenau, dylai'r CC ddweud wrth y barnwr; 'Eich anrhydedd, mae yna fater y byddai'n well delio ag ef yn absenoldeb y rheithgor'. Yn dilyn hyn, dylid cael trafodaeth rhwng y barnwr, eiriolwyr a'r CC yn absenoldeb y rheithgor.

Pwysig:

Penderfyniad y barnwr yw a ddylid cymryd unrhyw gamau yn dilyn ymyriad y CC ai peidio.

- 5.24 Efallai na fydd y llys bob amser yn clywed pob gair y mae'r tyst yn ei ddweud, a dyletswydd y CC yw dwyn hyn i sylw'r llys, yn enwedig yn yr ystafell gyswllt fyw, ni waeth pa effaith y gallai hyn ei chael ar dystiolaeth y tyst.¹⁸
- 5.25 Yn ystod unrhyw seibiant mewn achos, gellir cyfeirio tystion at y Gwasanaeth Tystion ar gyfer unrhyw anghenion cymorth neu wybodaeth sy'n ymwneud â'r achos.
- 5.26 Mae rhestr wirio o ddyletswyddau'r CC yn y llys ar gael yn [Atodiad B](#).

Adran 28 Croesholi wedi'i Recordio Ymlaen Llaw

- 5.27 Mae Adran 28 (a.28) YJCEA yn fesur arbennig sy'n caniatáu i dystion cymwys gael eu croesholiad wedi'i recordio ar fideo cyn y treial llawn. Yna, chwaraeir croesholiad y tyst sydd wedi'i recordio yn ystod y 'treial byw', ynghyd â'r dystiolaeth a gofnodwyd yn ystod y cyfweiliad ABE.
- 5.28 Yn y rhan fwyaf o achosion, mae hyn yn golygu nad oes rhaid i'r person agored i niwed ddod i'r treial byw yn bersonol. Pan fydd angen holi ymhellach, y barnwr sy'n gyfrifol am sicrhau bod hyn yn cael ei wneud yn unol â'r canllawiau (fel arfer drwy wrandawriad a.28 arall).

¹⁸ [Rheolau Trefniadaeth Droseddol 2020 \(legislation.gov.uk\)](#)

- 5.29 Y nod yw cynnal y recordiad a.28 yn nes at adeg y trosedd, gan helpu i adalw'r cof a lleihau'r gofid a brofir gan rai tystion wrth roi tystiolaeth mewn llys llawn yn ystod y treial.
- 5.30 Fel gyda phob mesur arbennig, dylid gwneud cais i ddefnyddio a.28 ar ôl ceisio barn y tyst, gan sicrhau eu bod yn gymwys, a dim ond os byddai'n eu helpu i roi eu tystiolaeth orau. Gall y CC fod yn ddefnyddiol wrth sicrhau bod goblygiadau a.28 yn cael eu hesbonio'n briodol i'r tyst er mwyn iddo allu mynegi ei ddewis ar sail gwybodaeth. Gwneir y cais am y mesur arbennig gan yr heddlu a/neu Wasanaeth Erlyn y Goron ac fe'i caniateir yn ôl disgrisiwn y barnwr. Fodd bynnag, gall y CC nodi unrhyw fanteision posibl o recordio'n gynnar yn ei adroddiad i'r llys.

Pwysig:

Er nad yw rôl y CC yng ngwrandawriad a.28 wedi newid, mae'r amserlenni byrrach yn golygu ei bod yn hanfodol bod argaeledd y CC yn hysbys ar gyfer y GRH a'r gwrandawriad a recordir ymlaen llaw pan fydd y dyddiadau hyn yn cael eu pennu yn y gwrandawriad pledio a pharatoi ar gyfer treial (PTPH). Rhaid i'r CC roi ei ddyddiadau i'w hosgoi (DTA) gyda Gwasanaeth Erlyn y Goron cyn y PTPH.

- 5.31 Yn drefniadol, gwrandawriad a.28 yw diwrnod cyntaf y treial. Bydd y CC yn gweithredu fel y byddai mewn treial byw, gan gymryd rhan yn yr un prosesau paratoi a darparu'r un cymorth cyfathrebu i'r tyst. Fel mewn treial byw, mae gan y tyst bregus, y mae ei groesholiad yn cael ei recordio ymlaen llaw, hawl i ystyried yr holl fesurau arbennig eraill (gan gynnwys cymorth gan CC).
- 5.32 Nid yw'r rheithgor yn bresennol mewn gwrandawriad a.28, ond fel arfer mae'r barnwr, yr adfocadau a'r diffynnydd/diffynyddion yn bresennol yn ystafell y llys. Bydd y tyst yn ateb cwestiynau dros gyswllt byw, naill ai o ystafell arall yn adeilad y llys neu o bell o adeilad llys arall.
- 5.33 Mae'r mesur arbennig a.28 ar gael ym mhob Llys y Goron yng Nghymru a Lloegr ar gyfer tystion bregus a dan fygythiad sydd wedi cwblhau cyfweiliad a recordiwyd yn weledol. Nid yw ar gael yn y llysoedd ynadon ar hyn o bryd.

6. Cyfranogiad Cyfryngwyr Cofrestredig mewn Camau Eraill

- 6.1 Gall CC helpu i gyfathrebu yn ystod rhes adnabod fel rhan o broses ymchwilio'r heddlu neu pan fydd tyst bregus yn rhoi Datganiad Personol y Dioddefwr ar ôl treial.
- 6.2 Mae posibilrwydd hefyd y gellir gofyn am gymorth CC wrth ddedfrydu ac egluro canlyniad treial. Mae hyn yn fwy tebygol o ddigwydd os oes gan y tyst bregus anabledd difrifol.
- 6.3 Gall y CC awgrymu addasiadau i weithdrefnau ac iaith yn y materion hynny er mwyn i'r person agored i niwed allu ymgysylltu, deall a chyfathrebu. Dylai'r CC bob amser gadw at y cod moeseg a'r cod ymarfer. Dylai'r CC hefyd ddilyn unrhyw gyfarwyddiadau sy'n benodol i'r broses a roddir gan y defnyddiwr a gwneud argymhellion a fydd yn cydymffurfio â'r rheini.

7. Cymorth Arall i Dystion

Dehonglwyr/Cyfieithwyr

- 7.1 Defnyddir cyfieithwyr lle nad oes gan y tyst afael dda ar y Saesneg. Bydd angen i CC weithio gyda chyfieithydd os oes gan dyst hefyd anghenion cyfathrebu. Mae hyn yn cynnwys cyfieithwyr Iaith Arwyddion Prydain. Cyflogir cyfieithydd i gyfieithu cwestiynau ac atebion mor gywir â phosibl ac ni chaniateir iddo roi esboniad ychwanegol o'r cwestiwn na'r ateb. Fodd bynnag, caniateir i gyfieithwyr ymyrryd i roi gwybod i'r llys am gamddealltwriaeth posibl neu os nad yw cyfeiriadau diwylliannol wedi cael eu deall.
- 7.2 Lle bo'n bosibl, dylai'r CC gysylltu â'r cyfieithydd cyn y cyfarfod asesu i egluro rôl y CC a'r hyn sy'n ofynnol yn yr asesiad. Dylid cynnwys y cyfieithydd yn y cyfarfod cynllunio gyda'r OIC cyn y VRI. Os nad yw hyn yn bosibl, dylid cynnal trafodaeth gyda'r OIC a'r cyfieithydd cyn i'r recordiad VRI ddechrau, ynghylch sut dylai'r cyfieithydd gynorthwyo gyda'r VRI ar gyfer y tyst penodol hwnnw.

Gwasanaeth Tystion Cyngor ar Bopeth

- 7.3 Darperir y Gwasanaeth Tystion yn y llys gan Gyngor ar Bopeth, a ariennir gan y Weinyddiaeth Gyfiawnder, ac mae'n cynnig gwybodaeth a chymorth, gan gynnwys gwaith paratoi wedi'i deilwra cyn treial ac ymweliadau â'r llys, i bob tyst. Mae'r gwasanaeth ar gael i dystion yr erlyniad a thystion yr amddiffyniad. Dylid nodi bod Cymorth i Ddiodefwyr yn darparu cymorth cyn treial i dystion sy'n byw yn ardal Llundain. Cyngor ar Bopeth sy'n dal yn gyfrifol am y gefnogaeth a ddarperir ym mhob gwrandawriad llys (e.e. yn y treial).
- 7.4 Dylai'r CC gysylltu â'r Gwasanaeth Tystion yn y llys cyn yr ymweliad ymgyfarwyddo cyn y treial i drafod anghenion cyfathrebu'r tyst.

Cynghorwyr Annibynnol ar Drais Rhywiol

- 7.5 Mae Cynghorydd Annibynnol ar Drais Rhywiol (ISVA) yn berson sy'n darparu cymorth ymarferol ac emosiynol i ddiodefwyr troseddau rhywiol.¹⁹ Mae ISVAs yn cynnig gwybodaeth annibynnol i'r diodefwyr, gan eu gwneud yn ymwybodol o'u hopsiynau, fel rhoi gwybod i'r heddlu, defnyddio gwasanaethau'r Ganolfan Atgyfeirio Ymosodiadau Rhywiol, a chymorth arbenigol fel therapi cyn-treial a chwrsela ar gyfer trais rhywiol. Mae ISVAs hefyd yn darparu gwybodaeth am wasanaethau eraill y gallai fod eu hangen ar ddiodefwyr, er enghraifft mewn

¹⁹ [The role of the Independent Sexual Violence Adviser \(ISVA\) - GOV.UK \(www.gov.uk\)](https://www.gov.uk)

perthynas ag iechyd a gofal cymdeithasol, tai neu fudd-daliadau.²⁰ Mae ISVAs yn gweithio ar ran y dioddefwr, ochr yn ochr â sefydliadau eraill a'u dibenion, ond yn annibynnol arnynt.

- 7.6 Gall y berthynas rhwng y dioddefwyr a'u ISVA fod yn bwysig iawn, yn enwedig lle gallent fod wedi cefnogi'r dioddefwr am gryn amser cyn iddynt ymgysylltu â'r system gyfiawnder. Mae'n hanfodol, er budd y dioddefwr, bod CC yn cydweithio'n gydlynol ac yn cyfathrebu'n agored ag ISVA.²¹ Dylai CC geisio egluro ei rôl er mwyn i'r ISVA ddeall sut mae'n gymwys i helpu'r dioddefwr gyda chyfathrebu ac y gall hyn gynnwys rheoli emosiynau.
- 7.7 Dylai CC hefyd wneud ymdrech resymol i ganfod a yw presenoldeb ISVA wedi cael ei ganiatáu drwy gysylltu â'r heddlu neu wasanaethau tystion yn y llys, yn enwedig cyn trefnu ymweliad cyn treial. Bydd ISVA hefyd yn cysylltu â'r Gwasanaeth Tystion cyn yr achos llys i gytuno ar feysydd lle gallai gydgysylltu â'r CC, lle mae hyn er budd pennaf y tyst.
- 7.8 Gall ISVA gefnogi dioddefwr yng ngorsaf yr heddlu neu yn ystod achosion llys. Mae'r canllawiau'n cefnogi defnyddio 'cefnogwyr' tystion, fel ISVAs, sy'n nodi eu bod yn debygol o helpu tystion agored i niwed a than fygythiad i roi eu tystiolaeth orau drwy ddarparu cymorth emosiynol a lleihau eu pryder a'u straen.²²
- 7.9 **Cam Ymchwiliol:** Gall ISVA fynd gyda dioddefwr i'w gyfweiliad yng ngorsaf yr heddlu a gall fod yn bresennol i ddarparu cefnogaeth emosiynol i'r dioddefwr yn ystod asesiad cychwynnol gan y CC. Gall y dioddefwr hefyd ofyn i ISVA fod yn bresennol i'w gefnogi yn ystod y cyfweiliad ABE.²³ Mae hyn yn amodol ar benderfyniad yr OIC, a dylai'r CC fod yn barod i roi cyngor ar uchafswm nifer y bobl yn yr ystafell, os oes tebygolrwydd y bydd hyn yn effeithio ar allu'r tyst i gyfathrebu.
- 7.10 **Achosion Llys:** Gall ISVA ddarparu cefnogaeth emosiynol ac ymarferol i ddioddefwr yn ystod achos llys. Y llys sy'n gyfrifol am benderfynu ar ddefnyddio mesurau arbennig, ac am benderfynu pwy ddylai fynd gyda'r tyst pan fydd yn rhoi tystiolaeth.²⁴ Mae Rheol Trefniadaeth Droseddol 3.8(7) yn datgan bod yn rhaid i'r llys, fel rheol gyffredinol, ganiatáu i gynghorydd eistedd wrth ymyl neu yn agos i'r tyst yn ystafell y llys neu mewn unrhyw fan arall lle mae'r tyst yn cymryd rhan, yn amodol ar unrhyw gyfarwyddyd a wneir yn y GRH. Ni chaiff y cynghorydd drafod y

²⁰ Fel rhan o Ddeddf Dioddefwyr a Charcharorion 2024, ymrwymodd y Weinyddiaeth Gyfiawnder i ddatblygu canllawiau statudol ar gyfer Cynghorwyr Annibynnol ar Drais Rhywiol a Chynghorwyr Annibynnol ar Drais Domestig (gan gynnwys safonau sylfaenol ar gyfer hyfforddiant a DPP), ochr yn ochr â chyflwyno dyletswydd ar asiantaethau eraill i roi 'sylw dyledus' i'r canllawiau hyn.

²¹ Gyda chaniatâd y dioddefwr i rannu gwybodaeth â'r ISVA.

²² [Sicrhau'r Dystiolaeth Orau mewn achosion troseddol, pennod 4.](#)

²³ Er mwyn gwarchod rhag honiadau o gymell tystion, dylai ISVA fod â gwybodaeth gyfyngedig am y dystiolaeth benodol yn yr achos, sy'n golygu y byddai angen i ISVA/cefnogwr gwahanol gefnogi'r tyst cyn y treial/bod gyda nhw wrth roi tystiolaeth.

²⁴ [Sicrhau'r Dystiolaeth Orau mewn achosion troseddol, adran 4.13.](#)

dystiolaeth gyda'r tyst, ei gynghori ynghylch sut i ateb cwestiwn, rhoi cyngor cyfreithiol, annerch y llys na thorri ar draws y gwrandawriad.²⁵

- 7.11 Mae'n arfer da i'r CC gynnwys yn ei adroddiad i'r llys sut y gellir diwallu anghenion cefnogaeth emosiynol y tyst yn y llys. Gall hyn gynnwys argymhelliad ar y person(au) priodol i fynd gyda'r tyst pan fydd yn rhoi dystiolaeth, gwybodaeth gan weithwyr proffesiynol eraill a dewisiadau'r tyst ar gyfer cefnogwr llys (fel ISVA). Fodd bynnag, dylid rhoi gwybod i'r tyst mai dim ond ceisiadau yw'r dewisiadau hyn a mater i'r llys yw caniatáu neu wrthod y rhain. Rhaid i bob parti gadw at benderfyniad y barnwr.

Cynghorwyr Annibynnol ar Drais Domestig

- 7.12 Prif bwrpas cynghorwyr annibynnol ar drais domestig (IDVA) yw mynd i'r afael â diogelwch dioddefwyr sydd â risg uchel o gael niwed gan bartneriaid agos, cyn-bartneriaid neu aelodau o'r teulu, i sicrhau eu diogelwch a diogelwch eu plant. Gall IDVA ddarparu un pwynt cyswllt cyson i'r dioddefwr nes na fydd angen cymorth a/neu wasanaethau eiriolaeth arnynt mwyach. Gallant asesu lefel y risg, trafod yr ystod o opsiynau addas a datblygu cynlluniau diogelwch.²⁶

²⁵Diwygiwyd [Rheolau Trefniadaeth Droseddol 2020 \(legislation.gov.uk\)](#) CrimPR 3.8(6-8) ym mis Ebrill 2024 i nodi rheolau cliriach ar gyfer cefnogwyr tystion, gan gynnwys ISVA a IDVA.

²⁶ [National definition of IDVA work.pdf \(safelives.org.uk\)](#)

8. Diogelu

- 8.1 Efallai y bydd adegau pan fydd yn rhaid i CC rannu pryderon am dyst agored i niwed oherwydd ei fod yn credu y gallai'r tyst fod mewn perygl o niwed.
- 8.2 Os yw CC yn credu bod plentyn neu oedolyn agored i niwed mewn perygl o niwed, rhaid iddo weithredu yn unol â'r statudau a'r canllawiau perthnasol, gan gynnwys:
- [Deddf Plant 1989](#)
 - [Deddf Mabwysiadu a Phlant 2002](#)
 - [Deddf Plant 2004](#)
 - [Deddf Galluedd Meddyliol 2005](#)
 - [Deddf Gofal 2014](#)
 - [Deddf Diogelu Data 2018](#)
 - [Rheoliad Cyffredinol y DU ar Ddiogelu Data](#)
 - [Guidance on 'Working Together to Safeguard Children', Department for Education, \(2018\)](#)
 - [Guidance on 'Information sharing: advice for practitioners providing safeguarding services to children, young people, parents and carers', \(2018\)](#)
- 8.3 Os yw'r CC yn asesu bod plentyn neu oedolyn agored i niwed mewn perygl o niwed sylweddol, dylai gysylltu â'i Ganolfan Diogelu Amlasiantaeth (MASH) leol (neu fwrdd diogelu plant/oedolion) yn y lle cyntaf a mynd ar drywydd hyn yn ysgrifenedig o fewn 24 awr. Cynghorir bod y CC yn benodol yn rhoi gwybod i heddwys am eu pryderon a'r camau a gymerwyd.
- 8.4 Os yw'r CC yn cael trafferth cysylltu â chorff diogelu lleol, cynghorir y CC i roi gwybod i'r 'Defnyddiwr' a'r 'Person sy'n Awdurdodi' fel y dangosir ar y ffurflen RfS ac unrhyw swyddog arall sy'n ymwneud â'r achos y mae eu manylion yn hysbys i'r CC. Os oes angen cyngor ynghylch gweithdrefnau plismona, gall y CC gysylltu â WIT y NCA.
- 8.5 Rhaid i CC gadw cofnod llawn o unrhyw bryder diogelu a adroddir, gan gynnwys cyswllt a phenderfyniad dilynol.

- 8.6 Rhaid i CC roi gwybod i WIT y NCA am unrhyw atgyfeiriad diogelu a wnaed a'r canlyniad.

Pryderon Diogelu ynghylch Gweithwyr Proffesiynol

- 8.7 Rhaid i unrhyw honiad a wneir am unigolyn sy'n gweithio gyda phlant neu oedolion agored i niwed gael ei gyfeirio at yr un pwynt cyswllt â phryder am les plentyn neu oedolyn. Mae hyn yn sicrhau y gellir cydlynu camau dilynol yn ôl yr angen.
- 8.8 Gall honiad am unigolyn sy'n gweithio gyda phlant neu oedolion agored i niwed gynnwys:
- Eu bod wedi ymddwyn mewn ffordd sydd wedi niweidio plentyn neu oedolyn agored i niwed
 - Eu bod o bosibl wedi cyflawni trosedd yn erbyn plentyn neu oedolyn mewn perygl
 - Eu bod wedi ymwneud â phlentyn neu oedolyn agored i niwed mewn ffordd sy'n awgrymu y gallent beri risg o niwed iddynt
- 8.9 Os oes pryder diogelu sy'n ymwneud â CC arall, neu bryder ynghylch eu penderfyniadau, mae'n rhaid rhoi gwybod i'r GSB am hyn drwy ei ysgrifenyddiaeth (WIT@nca.gov.uk).

9. Rhagor o Wybodaeth

- 9.1 Mae'r adran hon yn cynnwys gwybodaeth ychwanegol y mae angen i gyfryngwyr cofrestredig fod yn ymwybodol ohoni yn ystod eu gwaith.

Ymrwymiad amser

- 9.2 I aros ar y gofrestr, mae'n ofynnol i CC gwblhau o leiaf 24 diwrnod o waith CC bob blwyddyn, gydag o leiaf 12 diwrnod o waith achos wyneb yn wyneb.
- 9.3 Pan fydd CC yn rhagweld na fyddant ar gael i dderbyn achosion am gyfnod hir, dylent roi gwybod i staff WIT y NCA. Bydd WIT y NCA yn rhoi gwybod i'r GSB, sy'n gyfrifol am fonitro a yw CC yn bodloni'r ymrwymadau sylfaenol sydd eu hangen i aros ar y gofrestr.
- 9.4 Os nad yw CC wedi bod yn ymarfer am gyfnod o chwe mis neu fwy, bydd y GSB yn adolygu'r sefyllfa gyda'r CC i benderfynu ar y camau priodol. Mae'r GSB yn cadw'r hawl i dynnu CC oddi ar y gofrestr, yn amodol ar fanylion yr achos dan sylw.
- 9.5 Os yw CC sydd wedi cael ei dynnu oddi ar y gofrestr oherwydd cyfnod estynedig o anweithgarwch yn dymuno cael ei roi yn ôl ar y gofrestr, yna mae'n rhaid iddo gysylltu â'r GSB i gytuno ar gynllun ar gyfer dychwelyd i ymarfer.

Cyfryngwyr Cofrestredig Ar-lein (RIO)

- 9.6 RIO yw'r fforwm ar-lein ar gyfer cyfryngwyr cofrestredig. Bydd cyfryngwyr yn cael manylion cofrestru ar gyfer ymuno â'r fforwm ar-lein gan WIT y NCA pan fyddant yn ymuno â chofrestr WIS.
- 9.7 RIO yw'r lle i bostio ymholiadau, cael gwybod am newidiadau mewn polisi a gweithdrefnau, cael gafael ar ddogfennau a gweld yr achosion sydd ar gael. Mae aelodaeth o RIO yn orfodol ac mae defnyddio RIO yn weithredol yn ofyniad DPP. Mae RIO yn fforwm proffesiynol ar gyfer trafod materion sy'n ymwneud â'r WIS yn unig a rhaid i ddefnyddwyr ymddwyn yn briodol. Mae modd gweld Cod Ymddygiad RIO [yma](#).

Datblygiad Proffesiynol Parhaus (DPP)

- 9.8 DPP yw'r ffordd y mae CC yn cynnal, yn gwella ac yn ehangu eu gwybodaeth a'u sgiliau ac yn parhau i ddatblygu'r rhinweddau a'r cymwyseddau proffesiynol sy'n ofynnol wrth gyflawni eu dyletswyddau yn rôl CC. Mae'n ffordd bwysig i'r GSB fonitro a rheoleiddio'r safonau proffesiynol a ddisgwylir gan CC yn y WIS ac, wrth

wneud hynny, darparu sicrwydd i'r GSB a rhanddeiliaid WIS o ansawdd y gwasanaeth sydd i'w ddisgwyl gan CC.

- 9.9 Er mwyn parhau i fod wedi'u cofrestru, mae'n rhaid i CC gyflwyno cofnod datblygiad proffesiynol parhaus blynyddol i'r GSB (yn ystod y cyfnod 1 Ebrill – 31 Mawrth). Mae methu â chyflwyno cofnod DPP yn arwain at wahardd o'r gofrestr oni bai fod amgylchiadau eithriadol y mae'r GSB wedi cytuno arnynt. Mae canllawiau ar gwblhau cofnod DPP (gan gynnwys gofynion sylfaenol) a log templed [ar gael yma](#).

Cefnogaeth i Gyfryngwyr Cofrestredig sydd Newydd Gymhwyso

- 9.10 Bydd CC sydd newydd gymhwyso yn cael manylion cyswllt CC (mentor) profiadol a all ddarparu cymorth a chynghor (mewn modd y cytunir arno gan y ddau barti) wrth iddynt ddechrau ar eu gwaith CC. Caiff mentora ei ariannu gan y Weinyddiaeth Gyfiawnder hyd at uchafswm o chwe awr. Os yw'r CC sydd newydd gymhwyso yn dymuno parhau â threfniant mentora ar ôl defnyddio'r chwe awr hyn, gallant wneud hynny drwy ariannu hynny eu hunain.
- 9.11 Yn ogystal â mentora un-i-un, mae'r Weinyddiaeth Gyfiawnder yn darparu cyfarfodydd grŵp cymheiriaid bach wedi'u hwyluso bob mis ar gyfer y chwe mis cyntaf o ymarfer. Mae'r grwpiau hyn yn cwrdd ar-lein ac yn gyfle i drafod profiadau a gofyn unrhyw gwestiynau. Os hoffai CC sydd newydd gymhwyso gael hyfforddiant ychwanegol ar unrhyw elfennau penodol o'r rôl, bydd hyn yn cael ei drefnu ar gyfer y grwpiau hyn a gellir gwahodd gwesteion i siarad am unrhyw faterion yr hoffai'r rhai sy'n bresennol roi sylw iddynt.
- 9.12 Mae Grwpiau Cefnogi Rhanbarthol hefyd ar gael ar gyfer pob CC. Dylai CC sydd newydd gymhwyso fynychu eu cyfarfodydd Grŵp Cefnogi Rhanbarthol lleol ar ôl cymhwyso i ddatblygu eu rhwydwaith cymorth RI a chael y wybodaeth ddiweddaraf am ddatblygiadau lleol ac arferion gorau.

Anfonebu a Threthiant

- 9.13 Mae CC yn hunangyflogedig ac yn ymrwymo i drefniant cytundebol gyda'r defnyddiwr pan fyddant yn derbyn y RfS ac yn anfon y ffurflen RfS wedi'i llenwi atynt.
- 9.14 Mae'n ofynnol i CC anfonebu yn unol â rhestr cyfraddau tâl WIS sy'n nodi'r ffoedd a negodwyd gyda defnyddwyr ac y cytunwyd arnynt gan y Weinyddiaeth Gyfiawnder. Ni fydd anfonebau gan drydydd partion neu gwmnïau cyfyngedig yn cael eu talu. Dylid anfon anfonebau i fanylion yr adran 'Bilio' ar y ffurflen RfS. Gellir gweld anfoneb enghreifftiol [yma](#).

- 9.15 Mae CC yn bersonol gyfrifol am gyflawni eu rhwymedigaeth i gyflwyno ffurflen dreth hunanasesu flynyddol i Gyllid a Thollau EF.

Cardiau Adnabod Cyfryngwyr Cofrestredig

- 9.16 Gall CC wneud cais am gardiau adnabod newydd drwy'r ffurflen gais ddynodedig [sydd ar gael yma](#).
- 9.17 Wrth gyflwyno cais am gerdyn adnabod newydd, bydd WIT y NCA yn cysylltu â'r CC gyda chyfarwyddiadau ar gyflwyno llun math pasbort.

10. Dogfennau ac Adnoddau

Mae'r dudalen hon yn cynnwys dolenni i ddogfennau ac adnoddau allweddol fel templedi, polisiâu sicrhau ansawdd, deunyddiau cyfeirio'r cynllun, ac adnoddau eraill. Gellir gweld y rhain ar-lein; mae angen cyfrif RIO ar gyfer dogfennau mewnol.

Deddfwriaeth

- [Deddf Cyfiawnder Ieuencid a Thystiolaeth Droseddol 1999](#)

Templedi Hanfodol ar gyfer Cyfryngwyr Cofrestredig

- [Templed Cofnod Datblygiad Proffesiynol Parhaus \(DPP\) a Chanllawiau](#)
- [Templed Adroddiad Llys](#)
- [Templed Adroddiad Rhagarweiniol yr Heddlu](#)
- [Templed Anfoneb](#)

Deunyddiau'r Bwrdd Llywodraethu a Safonau

- [Polisi Adborth a Chwynion](#)
- [Polisi Datblygiad Proffesiynol Parhaus \(DPP\)](#)
- [Polisi Addasrwydd i Ymarfer](#)
- [Polisi Rheoli'r Gofrestr](#)
- [Polisi Mentora a Chefnogi](#)
- [Polisi Sanctsiynau](#)

Deunyddiau Cyfeirio Cynllun Cyfryngwyr Tystion

- [Atodlen a Chanllawiau Cyfraddau Tâl y Cynllun Cyfryngwyr Tystion](#)
- [Ffurflen Cais am Wasanaeth \(RfS\)](#)
- [Enghraifft o Ffurflen Adborth y Defnyddiwr](#)
- [Ffurflen Gais am Gerdyn Adnabod CC](#)

- [Cofnod Pryderon Cynllun Cyfryngwyr Tystion](#)

Canllawiau Swyddfa'r Comisiynydd Gwybodaeth (Diogelu Data)

- [Gwybodaeth am Reolyddion Data](#)
- [Rhestr Wirio ar gyfer Rheolyddion Data](#)
- [Gwybodaeth am Ffioedd Diogelu Data](#)

Adnoddau Eraill

Adnodd	Disgrifiad
Cyfryngwyr Cofrestredig Ar-lein	Y fforwm ar-lein ar gyfer CC, a ddefnyddir i weld achosion sydd ar gael, cael gafael ar ddogfennau, monitro diweddariadau allweddol, a phostio ymholiadau
Sicrhau'r Dystiolaeth Orau mewn Achosion Troseddol	Canllawiau ar gyfwrdd â dioddefwyr a thystion, a chanllawiau ar ddefnyddio mesurau arbennig
GEG: Mesurau Arbennig	Gwybodaeth am yr ystod o fesurau arbennig sydd ar gael i dystion cymwys
Deddf Trefniadaeth ac Ymchwiliadau Troseddol 1996	Gwybodaeth am ddyletswydd yr erlyniad i ddatgelu deunydd i'r cyhuddedig y gellid yn rhesymol ystyried y gallai danseilio'r achos yn erbyn y cyhuddedig neu gynorthwyo achos y cyhuddedig. Yn benodol, mae adran 3(3a) a 3(3b) yn ymwneud â dyletswyddau sy'n deillio o ddeunydd a gofnodwyd.
Llyfr y Fainc ar Driniaeth Gyfartal	Y nod yw gwella dealltwriaeth o wahanol amgylchiadau pobl sy'n ymddangos mewn llysoedd a thribiwnlysoedd
The Advocate's Gateway	Darparu mynediad am ddim at ganllawiau ymarferol sy'n seiliedig ar dystiolaeth ar gyfathrebu â thystion a diffynyddion agored i niwed
GOV.UK: Gwefan WIS	Gwybodaeth am Gyfryngwyr Cofrestredig fel rhan o Gynllun Cyfryngwyr Tystion y Weinyddiaeth Gyfiawnder (gan gynnwys adroddiadau blynyddol)
GOV.UK: Working Together to Safeguard Children	Canllawiau statudol ar waith rhyngasiantaethol i ddiogelu a hyrwyddo lles plant

GOV.UK: Information Sharing Advice (Safeguarding)	<p>Canllawiau ar rannu gwybodaeth ar gyfer darparwyr gwasanaethau diogelu i blant, pobl ifanc, rhieni a gofalwyr</p>
GOV.UK: Victims' Code	<p>Mae'n canolbwyntio ar hawliau dioddefwyr ac yn nodi'r safon y mae'n rhaid i sefydliadau ei darparu i ddioddefwyr troseddau.</p>
Deunyddiau Rhaglen Hyfforddiant CC	<p>Deunyddiau a ddefnyddir yn rhaglen hyfforddi CC y Weinyddiaeth Gyfiawnder</p>
Going to Court: Younger Children	<p>Fideos cymorth GLITEF ar gyfer plant sy'n gysylltiedig ag achosion llys</p>
Going to Court: Older Children	
The Role of the Independent Sexual Violence Adviser: Essential Elements	<p>Canllawiau Cenedlaethol ISVA</p>

Atodiad A: Rhestr Wirio Ysgrifennu Adroddiadau

Dylai adroddiadau fodloni'r safonau gofynnol canlynol:

- Tudalen flaen addas, gan gynnwys cyfeiriad e-bost CJSM y CC (yn seiliedig ar y dudalen flaen yn y templed)
- Tudalen cynnwys (os yw'n hirach na 10 tudalen)
- Ysgrifennu yn y person cyntaf
- Strwythur addas gyda phenawdau/is-bennawd (yn dilyn y cynllun yn y templed)
- Bwlch un a hanner (1.5) rhwng y llinellau
- Gosod allan gydag ymylon llydan
- Argraffu ar un ochr (os caiff ei argraffu yn hytrach na'i anfon dros e-bost)
- Rhaid defnyddio ffont Arial
- Rhaid defnyddio maint ffont deuddeg
- Ysgrifennu mewn iaith glir ac osgoi jargon
- Ysgrifennu mewn brawddegau byr a gyda pharagraffau byr
- Dylai holl ganfyddiadau ac argymhellion yr asesiad fod yn swyddogaethol briodol ac wedi'u hysgrifennu yng nghyd-destun treial
- Dylid egluro unrhyw dalfyriadau a thermau meddygol neu gyfathrebu a ddefnyddir, h.y. 'mae gan X ddysffasia. Mae hyn yn golygu eu bod yn ei chael yn anodd deall geiriau y maent am eu dweud i fynegi eu hystyr, yn absenoldeb nam gwybyddol.'
- Rhifo tudalennau. Dylai hyn fod yng nghornel dde isaf y dudalen

- Rhifo paragraffau, h.y. 1.1, 1.2, 1.3, ayb. Dylai is-baragraffau gael eu hadlewyrchu mewn trefn rifiadol ac, os oes angen, dylid adlewyrchu is-adrannau pellach yn nhrefn yr wyddor, h.y.

1.1

1.1.1

a)

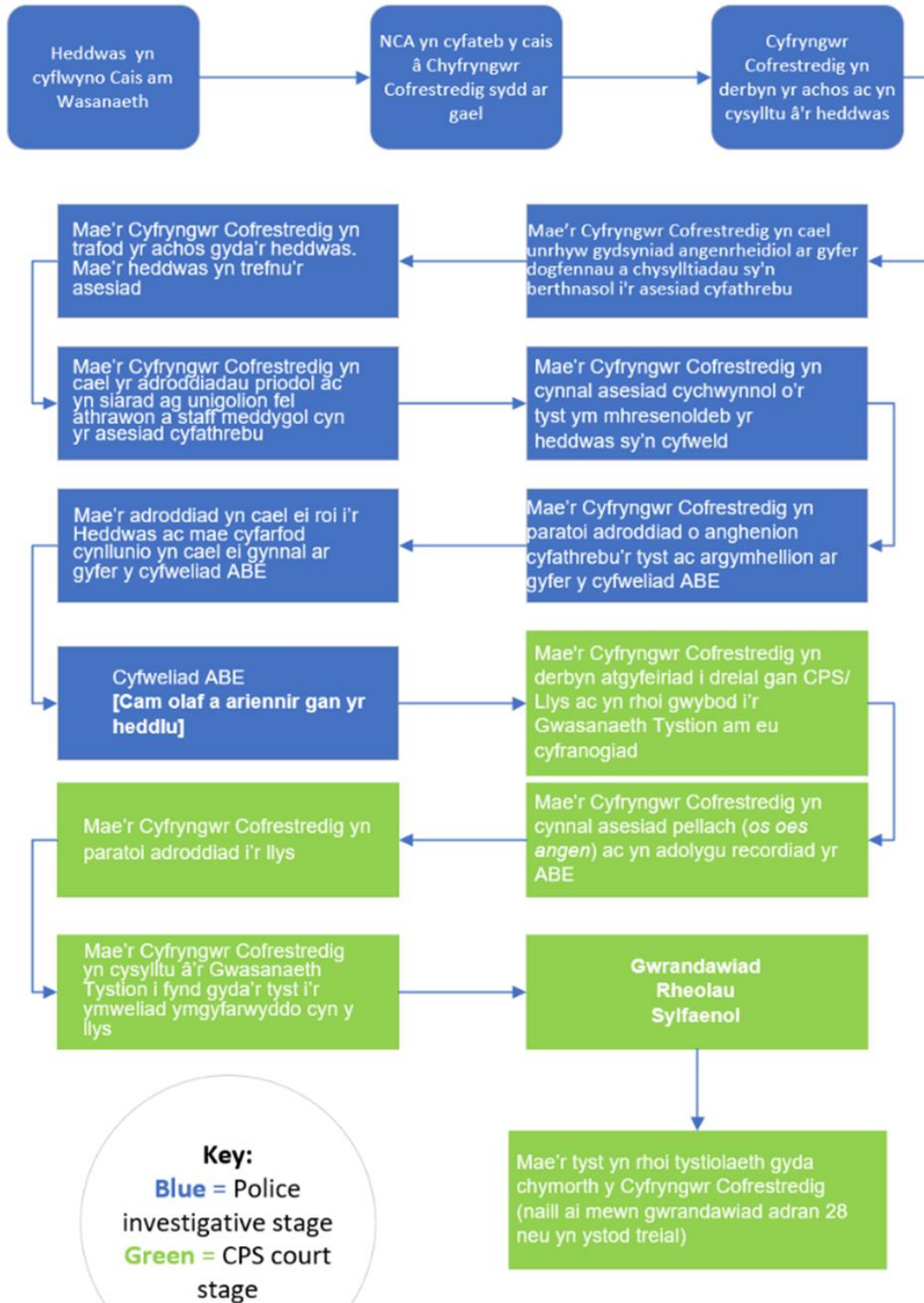
- Pennawd ar bob tudalen gydag enw a rhif yr achos
- Crynodeb clir o'r casgliadau a'r argymhellion cyn prif gorff yr adroddiad
- Argymhellion allweddol wedi'u nodi'n glir ar gyfer 'cipolwg' – gellir defnyddio tabl at y diben hwn
- Llofnodi o dan datganiad y CC
- Wedi'i ddyddio
- Wedi'i brawf-ddarllen a heb wallau gramadeg, sillafu na theipio

Atodiad B: Rhestr Wirio Dyletswyddau'r CC yn y Llys

- Mae prif gyfrifoldeb y CC i'r llys ac i gynnal y prif amcan bod achosion troseddol yn cael eu trin yn gyfiawn
- Dylai'r CC drafod unrhyw anghenion paratoi tystion gyda'r gwasanaeth tystion yn y llys er mwyn iddynt allu rhoi sylw llawn iddynt.
- Dylent gadarnhau eu bod yn deall eu dyletswyddau a gwneud eu datganiad ar ddechrau'r cyfweiliad ABE ac eto yn y treial
- Ni fyddant yn trafod unrhyw agwedd ar yr achos na thystiolaeth y tyst gyda'r tyst
- Byddant yn cyfleu cwestiynau a ofynnir i'r tyst gan y llys neu gynrychiolwyr cyfreithiol mor gywir â phosibl, mewn ffordd sy'n hwyluso dealltwriaeth y tyst
- Byddant yn cyfleu atebion y tyst i gwestiynau i'r llys mor gywir â phosibl
- Byddant yn cyfleu ateb y tyst fel y'i rhoddir, waeth pa mor amherthnasol neu afresymegol y gallai ymddangos. Mater i'r llys yw gofyn am eglurhad os oes angen
- Byddant yn gofyn am eglurhad gan y llys ynghylch unrhyw gwestiynau nad ydynt wedi'u deall cyn cyflwyno'r cwestiwn i'r tyst ar y ffurf y mae'r llys yn ei ddymuno. Dylai eglurhad o'r fath ymwneud â materion mewn perthynas â dealltwriaeth ac nid unrhyw faterion cyfreithiol
- Ni fyddant yn torri ar draws cwestiwn yr eiriolwr oni bai fod angen brys i ofyn am eglurhad neu i ddangos nad yw'r tyst wedi deall rhywbeth
- Ni fyddant yn damcaniaethu ynghylch bwriadau neu gymhellion y tyst
- Ni fyddant yn rhagweld bwriad yr holwr
- Ni fyddant yn newid y cwestiwn a roddir neu'r ateb a roddir yn y lle cyntaf ond gallant gynnig ffurf arall ar y cwestiwn os oes angen er mwyn hwyluso dealltwriaeth
- Ni fyddant yn newid union natur neu fyrddwn y cwestiynau a ofynnir i'r tyst nac ateb y tyst er mwyn gwarchod neu amddiffyn y tyst

- Ni fyddant yn rhwystro nac yn tarfu ar gyflymder a llif achosion llys yn ddiangen
- Byddant yn dilyn cyfarwyddiadau'r llys yn unol â chyfarwyddyd y barnwr neu'r ynad a byddant yn ymateb i'r cyfarwyddiadau a'r ceisiadau pan fydd angen gwneud hynny
- Ni fyddant yn sgwrsio'n breifat â'r tyst wrth roi tystiolaeth nac yn tynnu sylw'r tyst mewn unrhyw ffordd oddi ar broses y llys
- Byddant yn annerch y llys drwy'r barnwr neu'r ynad oni chaiff ei wahodd i ymateb i eraill gan y barnwr neu'r ynad
- Bydd yn ymddwyn mewn modd sy'n gyson â'i rôl fel CC ac yn unol â Chodau Ymarfer a Moeseg CC
- Byddant yn defnyddio seibiau ac egwyliau priodol ym mhroses y llys i godi unrhyw faterion sy'n peri pryder sy'n effeithio ar ansawdd tystiolaeth y tyst neu, pan fo angen, i ddwyn materion sy'n peri pryder ar unwaith i sylw'r llys ar yr adeg y byddant yn codi.
- Ni ddylent drafod unrhyw agwedd dystiolaethol ar yr achos gyda'r tyst ar unrhyw achlysur yn y dyfodol

Atodiad C: Trosolwg o Ddyletswyddau'r Cyfryngwr Cofrestredig yn y System Cyfiawnder Troseddol



Atodiad D: Polisi Adborth a Chwynion y Cynllun Cyfryngwyr Tystion

Dyddiad: Mehefin 2023

1. Pwrpas

- 1.1. Mae Cynllun Cyfryngwyr Tystion y Weinyddiaeth Gyfiawnder yn cael ei oruchwylio gan Fwrdd Llywodraethu a Safonau (GSB) WIS . Mae rôl y Cyfryngwr Cofrestredig (CC) wedi'i nodi yn Llawlyfr Canllawiau Gweithdrefnol y Weinyddiaeth Gyfiawnder (RIPGM) i CC.
- 1.2. Mae'r polisi hwn wedi'i gynllunio i hyrwyddo ymatebion cyflym, clir a theg, i roi adborth ar CC a dderbyniwyd gan y WIT a hysbysu am achosion posibl o dorri'r RIPGM. Y canlyniadau a ddymunir yw cynnal arfer gorau ar gyfer tystion, tegwch ar gyfer pob CC a gwelliant parhaus.
- 1.3. Mae'r polisi hwn yn rhoi eglurder i'r GSB, er mwyn iddo allu cyflawni ei gyfrifoldebau o ran safonau ymarfer, ac i CC ddeall sut dylai'r polisi adborth a chwynion weithio.

2. Cwmpas y Polisi

- 2.1. Mae'r polisi hwn yn berthnasol i bob CC.
- 2.2. Mae'r pwyslais yn y polisi ar ddatrys anffurfiol ac agwedd adeiladol tuag at ddysgu o adborth. Dim ond mewn sefyllfaoedd lle ystyrir bod yr achosion sy'n peri pryder yn ddigonol i gyfiawnhau ymchwiliad llawn y cymerir camau ffurfiol (mae rhai enghreifftiau wedi'u hamlinellu yn Atodiad 1).

3. Dehongliad

- 3.1. Mae 'Cwyn' yn golygu datganiad ysgrifenedig ffurfiol o anfodlonrwydd neu bryder gyda chais am weithredu o dan y weithdrefn hon.
- 3.2. Mae 'Achwynydd' yn golygu'r sawl sy'n cwyno.
- 3.3. Mae 'Adborth' yn golygu gwybodaeth neu ddatganiadau o farn sy'n cael eu rhannu am unigolyn neu wasanaeth.
- 3.4. Mae 'panel dyfarnu' yn golygu'r panel a benodir i adolygu adroddiad yr ymchwilydd a chytuno ar ganlyniad terfynol y gŵyn.
- 3.5. Mae 'datrysiad anffurfiol' yn golygu delio â chwyn drwy ddatrys, egluro, clirio neu setlo'r mater yn uniongyrchol gyda'r achwynydd, heb ymchwiliad nac achos ffurfiol.
- 3.6. 'Ymchwilydd' yw 'Arweinydd Adborth a Chwynion GSB'. Mae'r ymchwilydd yn barti niwtral a fydd yn ceisio canfod barn y partion fel rhan o ymchwiliad llawn.
- 3.7. Mae 'Arweinydd Adborth a Chwynion GSB' yn golygu'r aelod GSB annibynnol sy'n gyfrifol am gwynion ac adborth negyddol.

3.8. Mae Cyfryngwr Cofrestredig (CC) yn golygu arbenigwr cyfathrebu hunangyflogedig sy'n helpu i gyfathrebu rhwng tystion agored i niwed ac achwynwyr, i roi tystiolaeth i'r heddlu ac i'r llys mewn treialon troseddol, sydd ar gofrestr y Cynllun Cyfryngwyr Tystion.

4. Egwyddorion

4.1. Yn dilyn y safonau a nodir gan yr Ombwdsmon Seneddol, mae'r egwyddorion canlynol yn sail i'r polisi hwn.

- *Gwneud pethau'n iawn*: o ran delio'n glir ac yn brydlon, mewn ffordd sy'n canolbwyntio ar ganlyniadau ac sy'n canolbwyntio ar wella. Hyrwyddo diwylliant sy'n croesawu adborth a dysgu. Canolbwyntio ar y Cwsmer: mewn perthynas â chyfathrebu da a chllir, sy'n sensitif i anghenion y rhai sy'n gysylltiedig.
- *Bod yn Agored ac yn Atebol*: o ran bod yn agored ac yn onest am benderfyniadau, darparu tystiolaeth glir, wedi'i chofnodi a'i chynnal mewn cofnodion dibynadwy y gellir eu defnyddio.
- *Gweithredu'n deg ac yn gymesur*: o ran deall a pharchu amrywiaeth y bobl dan sylw. Sicrhau bod ymatebion yn drylwyr ac yn gymesur, gan osgoi oedi gormodol.
- *Gweithio i Wella*: o ran camau gweithredu i fynd i'r afael ag unrhyw fylchau a ganfuwyd.
- *Ceisio Gwelliant Parhaus*: mewn perthynas â sicrhau bod y gwersi a ddysgwyd yn cael eu rhannu'n briodol, eu trosi'n gamau gweithredu lle bo angen a bod effaith yn cael ei hadolygu.

5. Rhoi adborth a/neu wneud cwyn

5.1. Dylid cyflwyno adborth neu gwynion yn ymwneud â CC yn ysgrifenedig i WIT@nca.gov.uk. Dylid darparu enw'r CC dan sylw ynghyd â manylion yr adborth a ddarparwyd neu sail y gŵyn. Dylid cynnwys enw a manylion cyswllt yr unigolyn sy'n rhoi adborth neu'n ysgrifennu cwyn.

5.2. Bydd yr WIT yn cydnabod derbyn cwyn o fewn 3 diwrnod gwaith ac yn ei throsglwyddo i'r swyddog GSB arweiniol dynodedig ar gyfer Adborth a Chwynion. Bydd yr WIT hefyd yn rhoi gwybod i'r Weinyddiaeth Gyfiawnder am yr adborth negyddol.

5.3. Bydd arweinydd Adborth a Chwynion dynodedig GSB yn adolygu'r adborth a/neu'r gŵyn o fewn 5 diwrnod gwaith i dderbyn y WIT, ac yn pennu'r achosion sy'n peri pryder ac:

- i. A ellir mynd i'r afael â'r mater drwy ddatrys yn anffurfiol.
- ii. A yw'r mater angen ymchwiliad llawn yn seiliedig ar achosion posibl o dorri RIPGM a awgrymir gan y wybodaeth a ddarperir.

- 5.4. Os oes angen rhagor o eglurder, dylai arweinydd Adborth a Chwynion GSB gysylltu â'r achwynydd i gael rhagor o fanylion.
- 5.5. Bydd arweinydd Adborth a Chwynion GSB yn ystyried materion diogelu ac addasrwydd i ymarfer er mwyn asesu:
- i. A oes rhaid rhoi gwybod i gorff allanol am yr achosion sy'n peri pryder, fel Swyddog Dynodedig Awdurdod Lleol²⁷.
 - ii. A ddylai'r CC aros ar y gofrestr, neu mewn achosion prin iawn gael ei atal dros dro neu'n barhaol o'r gofrestr.
- 5.6. Bydd arweinydd Adborth a Chwynion GSB yn rhannu'r asesiad risg cychwynnol hwn â'r Weinyddiaeth Gyfiawnder (registered.interne@justice.gov.uk) o fewn 5 diwrnod gwaith i dderbyn yr adborth (fel yr amlinellir yn 5.3) a/neu gŵyn er mwyn:
- i. Amlinellu a chytuno ar unrhyw achos o bryder yn unol â RIPGM.
 - ii. Cadarnhau'r camau i'w cymryd a'r camau nesaf. Os bydd datrysiad anffurfiol yn briodol, bydd adborth yn cael ei rannu â'r CC a bydd yr arweinydd DPP yn rhoi cefnogaeth gyda'r broses hon. Os oes angen ymchwiliad ffurfiol, dylid diffinio'r cwmpas.
- 5.7. Bydd y Weinyddiaeth Gyfiawnder yn ymateb i Arweinydd Adborth a Chwynion GSB i gadarnhau ei fod wedi derbyn yr asesiad risg cychwynnol.
- 5.8. Bydd y Weinyddiaeth Gyfiawnder yn ysgrifennu at yr achwynydd o fewn 2 ddiwrnod gwaith i dderbyn hysbysiad yr arweinydd cwynion i roi gwybod iddo am y camau nesaf, sef naill ai:
- i) peidio â chymryd camau pellach;
 - ii) hwyluso datrys anffurfiol drwy adborth;
 - iii) neu gynnal ymchwiliad. Dylai'r hysbysiad hwn gynnwys cwmpas yr ymchwiliad, enw'r Arweinydd Adborth a Chwynion a'r dyddiad y byddant yn cysylltu gyda'r canlyniad.
- 5.9. Ym mhob sefyllfa, rhaid hysbysu'r achwynydd o'r rhesymeg y tu ôl i'r camau a gymerwyd gan y GSB. Bydd yr achwynydd yn cael copi o'r polisi adborth a chwynion.

6. Ymchwiliadau

- 6.1. Bydd arweinydd Adborth a Chwynion GSB naill ai'n ymchwilio i'r gŵyn neu'n penodi aelod o'r GSB fel ymchwilydd, dim hwyrach na 5 diwrnod gwaith ar ôl penderfynu ar yr angen am ymchwiliad. Os bydd oedi na ellir ei osgoi, bydd yr ysgrifenyddiaeth yn ysgrifennu at yr achwynydd a'r CC i'w hysbysu ac i egluro achos a maint yr oedi.

²⁷ Y LADO yw'r person enwebedig mewn awdurdod lleol sy'n gyfrifol am gydlynu ymchwiliadau i gam-drin posibl gan weithiwr proffesiynol.

- 6.2. Dylid cynnal ymchwiliadau yn ysgrifenedig, gyda chyfarfodydd yn cael eu defnyddio dim ond lle byddai angen defnyddio amser ac ymdrech anghymesur fel arall i sicrhau eglurder.
- 6.3. Bydd yr ymchwilydd yn trafod unrhyw wybodaeth ychwanegol sydd ei hangen gyda'r ysgrifenyddiaeth ac yn cadarnhau'r dyddiad y dechreuodd yr ymchwiliad.
- 6.4. Bydd yr ymchwilydd yn ysgrifennu at y CC i gadarnhau manylion y gŵyn, yr achosion sy'n peri pryder a chwmpas yr ymchwiliad. Bydd yr ymchwilydd yn gofyn am ymateb o ddim mwy na dwy dudalen o A4, gan roi datganiad o sefyllfa'r CC mewn perthynas â'r pryderon penodol a godwyd a darparu unrhyw dystiolaeth ategol sy'n benodol i'r gŵyn o fewn 10 diwrnod gwaith.
- 6.5. Os bydd yr ymchwilydd yn penderfynu bod angen cyfarfod gydag unrhyw un o'r partion, bydd yr ymchwilydd yn cytuno ar apwyntiad sy'n gyfleus i'r naill ochr a'r llall o fewn 10 diwrnod ac, oni bai ei fod yn dechnegol anymarferol, yn trefnu i hyn gael ei gynnal yn rhithiol. Bydd y cyfarfod hwn yn cael ei recordio, a bydd crynodeb o'r cyfarfod yn cael ei gynhyrchu gan y Weinyddiaeth Gyfiawnder a'i ddosbarthu er mwyn i gyfranogwyr gytuno arno.
- 6.6. Os bydd dystiolaeth yn cael ei nodi yn ystod yr ymchwiliad sy'n cwestiynu agweddau eraill ar ymarfer y CC neu sy'n achosi risg oran diogelu, bydd arweinydd cwynion ac adborth GSB yn cynnal asesiad risg newydd i benderfynu a ddylid ehangu cwmpas yr ymchwiliad ac a oes angen unrhyw gamau gweithredu ychwanegol o ran addasrwydd i ymarfer. Bydd yr arweinydd cwynion yn rhannu'r asesiad risg hwn sydd wedi'i ddiweddarau â'r Weinyddiaeth Gyfiawnder (fel yn 4.6 uchod). Oni fodlonir y trothwy hwn, bydd pryderon ychwanegol yn cael eu trin drwy bwyntiau dysgu yn unig yn yr adroddiad terfynol.
- 6.7. Bydd yr ymchwilydd yn rhoi gwybod i'r Weinyddiaeth Gyfiawnder am unrhyw achos o ehangu ar gwmpas yr ymchwiliad (gweler 5.8 uchod). Rhaid i hyn gynnwys achosion sy'n peri pryder wedi'u diweddarau a'r camau nesaf.
- 6.8. Bydd y Weinyddiaeth Gyfiawnder yn ysgrifennu at y CC i roi gwybod iddynt am yr ehangu i gwmpas yr ymchwiliad ac am unrhyw newidiadau i'r amserlen.
- 6.9. Bydd yr ymchwilydd yn llunio adroddiad byr sy'n rhoi argymhelliad ynghylch a ddylid cadarnhau'r gŵyn yn gyfan gwbl, yn rhannol neu ddim o gwbl. Rhaid i'r adroddiad egluro a argymhellir camau pellach, gan gyfeirio at y polisi perthnasol (Addasrwydd i Ymarfer a/neu Sancsiynau).
- 6.10. Rhaid cyflwyno'r adroddiad i'r Weinyddiaeth Gyfiawnder, ynghyd â'r dystiolaeth a gasglwyd yn ystod yr ymchwiliad, o fewn chwe wythnos i ddyddiad dechrau'r ymchwiliad. Os yw cwyn yn gymhleth neu os yw'r prosesau ymchwilio'n cael eu hoedi, gellir ymestyn yr amserlenni am hyd at fis. Rhaid nodi oedi posibl cyn gynted â phosibl a rhaid i'r Weinyddiaeth Gyfiawnder hysbysu'r holl bartion perthnasol yn unol â hynny.

7. Penderfyniadau

- 7.1. Pan benderfynir bod angen ymchwilio i gŵyn, dylai'r ysgrifenyddiaeth amcangyfrif dyddiad yr adroddiad a nodi panel dyfarnu. Ar ôl derbyn yr adroddiad, dylai'r

Weinyddiaeth Gyfiawnder (fel ysgrifenyddiaeth GSB) gynnull panel penderfynu, sy'n cynnwys yr ymchwilydd, un aelod GSB²⁸ a, lle bynnag y bo modd, CC Achrededig (i weithredu'n gyfrinachol ac yn niwtral fel adolygydd cymheiriaid). I hysbysu'r penodiad, gofynnir i'r CC Achrededig ddatgan unrhyw wrthdaro rhwng buddiannau.

- 7.2. Dylai'r ymchwilydd anfon yr adroddiad, a'r dystiolaeth ategol, at aelodau'r panel penderfynu, i'w adolygu mewn cyfarfod ar-lein o fewn 5 diwrnod gwaith. Rhaid i aelodau'r panel nodi a ydynt yn cytuno ag argymhelliad yr adroddiad ac unrhyw gamau pellach. Bydd y panel yn cytuno ar y canlyniadau terfynol.
- 7.3. Bydd ysgrifenyddiaeth GSB yn ysgrifennu at y CC i'w hysbysu a yw'r gŵyn wedi'i chadarnhau, ar ba sail y cafodd ei chadarnhau (gan atodi copi o adroddiad terfynol yr ymchwilydd), a lle bo'n berthnasol, pa gamau sy'n cael eu hargymell o ran addasrwydd i ymarfer neu sancsiynau.
- 7.4. Mae'r CC yn gallu gofyn am y dystiolaeth sy'n cefnogi'r penderfyniad o fewn 10 diwrnod gwaith, os oes angen. Bydd y panel yn ystyried y cais hwn a sensitifrwydd unrhyw dystiolaeth, cyn darparu'r dystiolaeth i'r ysgrifenyddiaeth i'w rhannu â'r CC.

8. Apeliadau

- 8.1. Os nad yw'r achwynydd neu'r CC yn fodlon â chanlyniad y gŵyn, dylai nodi'r rhesymau dros apelio yn ysgrifenedig a'i anfon at WIT@nca.gov.uk. Dylid cyflwyno apeliadau o fewn 10 diwrnod gwaith i dderbyn canlyniad cwyn.
- 8.2. Bydd y Weinyddiaeth Gyfiawnder (fel ysgrifenyddiaeth y GSB) yn cydnabod derbyn yr apêl o fewn 3 diwrnod gwaith. Bydd Cadeirydd GSB yn ystyried a oes sail dros apelio. Sef:
 - i. Nad ymchwiliwyd i'r mater mewn modd teg a rhesymol gan yr ymchwiliwr; neu
 - ii. Bod dyfarniad y panel yn afresymol yng ngoleuni'r holl dystiolaeth sydd ar gael.
- 8.3. Os nad yw'r Cadeirydd o'r farn bod sail dros apelio, bydd yn cadarnhau hyn yn ysgrifenedig cyn pen 5 diwrnod gwaith ar ôl derbyn yr apêl ac yn ei chau.
- 8.4. Os yw'r Cadeirydd o'r farn bod sail dros apelio, yna bydd Panel Apêl yn cael ei benodi o fewn 10 diwrnod gwaith i'w dderbyn a bydd y partion i'r gŵyn yn cael eu hysbysu gan ysgrifenyddiaeth y GSB.
- 8.5. Bydd y Panel Apêl yn cynnwys CC achrededig ac aelod o'r GSB nad yw eisoes wedi bod yn rhan o'r ymchwiliad i'r gŵyn, a'r Cadeirydd. Cyn belled ag y bo'n bosibl, bydd y Panel yn cyfarfod o fewn 10 diwrnod gwaith i'w benodi i ystyried y gŵyn, yr ymchwiliad, a'r penderfyniad. Gallant benderfynu:
 - i. Dod â'r drefn gwyno i ben drwy wrthod yr apêl.
 - ii. Cyhoeddi canlyniad apêl.

²⁸ Heb gynnwys Cadeirydd y GSB.

8.6. Bydd y Cadeirydd yn rhoi gwybod i bartïon y gŵyn am benderfyniad y Panel Apêl o fewn 5 diwrnod gwaith i gyfarfod y Panel. Bydd y penderfyniad hwn yn derfynol.

9. Dysgu a gweithredu

9.1. Lle bo hynny'n berthnasol ac ar ôl i'r gŵyn ddod i ben yn ffurfiol, rhaid i ymchwilyr roi crynodeb ysgrifenedig o'r hyn a ddysgwyd i'r Weinyddiaeth Gyfiawnder gan amlinellu bylchau posibl mewn ymarfer ac argymell camau gweithredu. Mae enghreifftiau o gamau gweithredu a argymhellir yn cynnwys gwelliannau i'r RIPGM, cyfleoedd DPP, ychwanegiadau at grynodebau hyfforddiant neu ddysgu yn cael eu rhoi ar RIO.

9.2. Rhaid i ymchwilyr hefyd dynnu sylw GSB at bwyntiau dysgu/gweithredu posibl ar gyfer partneriaid fel yr heddlu, Gwasanaeth Erlyn y Goron a GLITEF.

9.3. Rhaid i GSB ystyried popeth a ddysgwyd, cadarnhau'r camau sy'n ofynnol a sicrhau bod y newidiadau y cytunwyd arnynt yn cael eu rhoi ar waith.

10. Cyfathrebu'r canlyniad i gyrff proffesiynol eraill

10.1. Mewn achosion lle mae cwyn yn cael ei chadarnhau a bod y panel yn penderfynu bod y tramgwydd yn ddigon difrifol i'w gwneud yn ofynnol i'r CC gael ei dynnu oddi ar y gofrestr, bydd y sancsiwn hwn yn cael ei gyfleu i unrhyw gorff proffesiynol perthnasol arall y mae wedi'i gofrestru ag ef ar ddiwedd y cyfnod apelio.

11. Llywodraethu ac adolygu

11.1. Cafodd y polisi hwn ei gymeradwyo gan y GSB (y Bwrdd Sicrwydd Ansawdd gynt) ar 26 Ebrill 2023 a'i gadarnhau gan y Bwrdd Cofrestru Cyfryngwyr ar 6 Mai 2023.

11.2. Bydd GSB yn cynnal adolygiad o'r polisi bob dwy flynedd ar ôl ei roi ar waith. Cynhelir yr adolygiad nesaf o'r polisi hwn erbyn mis Mehefin 2025 fan bellaf.



© Hawlfraint y Goron 2024

Trwyddedwyd y cyhoeddiad hwn dan delerau Trwydded Llywodraeth Agored fersiwn 3.0 ac eithrio lle nodir yn wahanol. I weld y drwydded hon ewch i, nationalarchives.gov.uk/doc/open-government-licence/version/3