



Youth Justice Board  
Bwrdd Cyfiawnder Ieuenctid

# Cynllun busnes

2024 - 2025

Defnyddio goruchwyliaeth a thystiolaeth i atal troseddu a gwneud cymunedau'n fwy diogel



# Cynnwys

<b>Rhagair gan ein Prif Weithredwr</b>	<b>3</b>
<b>Pwy ydym ni</b>	<b>6</b>
Ein gweledigaeth	6
Ein cenhadaeth	6
<b>Sut rydyn ni'n gweithio</b>	<b>7</b>
<b>Beth rydym yn ei wneud</b>	<b>8</b>
Cymru	11
<b>Meysydd datblygu strategol</b>	<b>14</b>
<b>Ein pobl</b>	<b>22</b>
<b>Llywodraethu ac ymateb i risg</b>	<b>26</b>
Trefniadau Llywodraethu Allanol	26
Llywodraethu Mewnol	26
Goruchwylio a Pherfformiad	28
Risg	29
<b>Ein cyllid</b>	<b>31</b>



# Rhagair gan ein Prif Weithredwr



Dyma'r cynllun busnes cyntaf i gael ei gyhoeddi ers i mi gael fy mhenodi'n Brif Swyddog Gweithredol y Bwrdd Cyfiawnder Ieuenctid (YJB) ar gyfer Cymru a Lloegr yn Nhachwedd 2023. Mae'r cyhoeddiad hwn hefyd yn cyd-daro ag ethol llywodraeth newydd a fydd, wrth i mi ysgrifennu, yn pennu'r ffordd ymlaen gan ganolbwyntio ar eu pum cenhadaeth. Trwy'r cynllun busnes hwn, bydd y Bwrdd Cyfiawnder Ieuenctid yn cyfrannu at nifer o'r cenadaethau hyn. Yn fwyaf nodedig, y cynllun 'Diogelu Ein Strydoedd' (Take Back our Streets), drwy ddull sy'n seiliedig ar dystiolaeth o ymdrin â pholisi ac arfer cyfiawnder ieuenctid. Bydd cyfiawnder ieuenctid llwyddiannus yn galluogi plant i gyrraedd eu potensial a chreu cymunedau diogelach gyda llai o ddioddefwyr, sydd oll yn cyfrannu at y cenadaethau ehangach i 'Chwalu'r rhwystrau i gyfleoedd' a helpu i 'Rhoi hwb i'n heconomi'.

Yn gynharach eleni mi wnaethom gyhoeddi Cynllun Strategol y Bwrdd ar gyfer 2024 i 2027<sup>1</sup>, sy'n nodi ein gweledigaeth ar gyfer y system gyfiawnder ieuenctid, gan adlewyrchu ar y fframwaith sy'n seiliedig ar dystiolaeth Plentyn yn Gyntaf. Mae hwn wedi'i wreiddio'n ddwfn mewn degawdau o dystiolaeth genedlaethol a rhyngwladol ar beth sy'n gweithio mewn cyfiawnder ieuenctid ac atal plant rhag troseddu.

Mae'r cynllun busnes hwn yn trosi ein strategaeth yn gamau gweithredu penodol y byddwn yn eu cyflawni yn y flwyddyn i ddod, i barhau i wneud gwelliannu ar draws y system ar yr un pryd â gosod sylfeini ar gyfer gwaith yn y ddwy flynedd ddilynol. Ein tri amcan strategol yw:

- cefnogi'r gwaith o wella gwasanaethau cyfiawnder ieuenctid mewn cymunedau lleol
- canolbwyntio ar fynd i'r afael â gwahaniaethau ar draws y system cyfiawnder ieuenctid
- hyrwyddo mabwysiadu'r fframwaith sy'n seiliedig ar dystiolaeth Plentyn yn Gyntaf drwy ddarparu cyngor a chefnogaeth i ddylanwadu ar bolisi ac ymarfer

Dros y blynyddoedd diwethaf, rydym wedi cael ad-drefnu mewnol i sicrhau ein bod yn defnyddio'r adnoddau a ddyrannwyd inni'n effeithiol, gan sicrhau gwerth am arian. Rydym yn gyfrifol am roi grantiau o ychydig dros £92 miliwn y flwyddyn, ar ran yr Ysgrifennydd Gwladol dros Gyfiawnder, i gefnogi awdurdodau lleol yng Nghymru a Lloegr i ddarparu

<sup>1</sup> [Bwrdd Cyfiawnder Ieuenctid Cymru a Lloegr - Cynllun Strategol 2024-27 - GOV.UK \(www.gov.uk\)](https://www.gov.uk/government/uploads/system/uploads/attachment_data/file/115444/Bwrdd_Cyfiawnder_Ieuenctid_Cymru_a_Lloegr_-_Cynllun_Strategol_2024-27_-_GOV.UK_(www.gov.uk).pdf)

gwasanaethau cyfiawnder ieuencid sy'n atal plant rhag troseddu. Mae ein had-drefnu wedi ein rhoi mewn sefyllfa gryfach i fonitro partneriaethau cyfiawnder ieuencid lleol, gweithio'n agos gyda hwy i ganfod a lledaenu arferion effeithiol, a bod yn gyfaill beirniadol i ddarparu cefnogaeth lle mae angen gwelliannau. Rydym wedi cryfhau ein defnydd o ymchwil a data i wneud penderfyniadau strategol ac ariannol gwybodus, ac rydym yn defnyddio tystiolaeth a gwybodaeth i lywio ein cyngor i Weinidogion, a'r system cyfiawnder ieuencid ehangach ynghylch yr hyn y gellir ei wneud i wella a dylanwadu ar ddatblygiad polisi ac arweiniad.

Mae'r cynllun hwn yn nodi'r hyn rydym yn bwriadu ei gyflawni ar ran y cyhoedd a sut byddwn yn arwain gwelliannau ar draws y system cyfiawnder ieuencid i atal plant rhag troseddu, lleihau'r nifer o ddiodefwyr ac amddiffyn ein cymunedau. Byddwn yn mabwysiadu dull hyblyg ac ystyryth a byddwn yn cynnig her briodol lle bo angen.

Rydym mewn cyfnod o newid cymdeithasol, gwleidyddol ac economaidd. Eleni rydym yn disgwyl bod yn destun adolygiad dan Raglen Adolygu Cyrff Cyhoeddus Swyddfa'r Cabinet<sup>2</sup>, a fydd yn darparu asesiad annibynnol o'n gweithrediadau a'n heffeithiolrwydd. Mae hon yn broses rydyn ni'n edrych ymlaen ati ac yn ei hystyried yn gyfle i sicrhau ein bod yn gallu wynebu heriau cymhleth y dyfodol a'n bod yn gallu darparu'r gwasanaeth gorau posibl i Weinidogion, y cyhoedd, plant, diodefwyr a'n cymunedau o fewn y gyllideb a ddyrennir i ni. Er ein bod mewn cyfnod o newid, byddwn yn cynnig sefydlogrwydd a chefnogaeth i'r sector cyfiawnder ieuencid drwy ein harweinyddiaeth a'n dull gweithredu

Mae pobl wrth galon ein gwaith – y rheini sy'n gweithio yn y Bwrdd Cyfiawnder Ieuencid, pobl sy'n gweithio yn y sector cyfiawnder ieuencid a'r rheini y mae cyfiawnder ieuencid yn effeithio arnynt, gan gynnwys plant, eu teuluoedd a diodefwyr troseddau.

sy'n seiliedig ar dystiolaeth.

Mae'r cynllun hwn yn nodi ein hymrwymiad i'r bobl yn y Bwrdd Cyfiawnder Ieuencid i fod yn gyflogwr sector cyhoeddus rhagorol. Rydym yn hyrwyddo'r partneriaethau cyfiawnder ieuencid lleol, sy'n cynnwys cydweithwyr o awdurdodau lleol, yr heddlu, y llysoedd, y gwasanaeth prawf, addysg ac iechyd, yn ogystal ag elusennau, gwirfoddolwyr a'r trydydd sector. Rydym yn eiriol dros newidiadau yn yr ystâd sefydliadau diogel er mwyn mynd ati'n well i atal plant rhag troseddu ac aildroseddu.

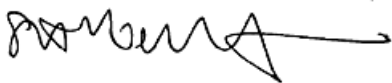
Mae cyfiawnder ieuencid wedi'i leoli'n lleol, mae ganddo ymdeimlad cryf o gymuned ac mae'n cael ei arwain gan weithwyr proffesiynol tosturiol a thalentog sy'n rhoi plant yn gyntaf. Dylai'r plant eu hunain, yn ogystal â theuluoedd ac eraill yr effeithir arnynt, gan gynnwys pobl sy'n diodef trosedd, fod yn gyfranogwyr gweithredol ym maes cyfiawnder ieuencid. Drwy wrando arnynt, gallwn ddeall eu taith, eu profiad, eu hunaniaeth a'u lle yn

<sup>2</sup> Gweler: [Rhaglen Adolygu Cyrff Cyhoeddus - GOV.UK \(www.gov.uk\)](https://www.gov.uk/government/policies/child-protection)

y gymuned yn well. Mae cydgynhyrchu a chyfranogi yn sail i waith cyfiawnder ieuenctid effeithiol.

Byddwn yn parhau i gefnogi ein cydweithwyr yn y Gwasanaeth Ieuenctid yn y Ddalfa i sicrhau canlyniadau o ansawdd gwell i blant drwy ddarparu cyngor, her iach ac arbenigedd ein staff ac aelodau'r bwrdd, thrwy ein hymgysylltiad rheolaidd â gwasanaethau cyfiawnder ieuenctid.

Mae'r cynllun busnes hwn yn nodi ein hymrwymiad a'm hymrwymiad personol i sicrhau canlyniadau cadarnhaol i blant a'u cymunedau, ac i weithredu mewn ffordd sy'n adlewyrchu gwerthoedd gwasanaeth cyhoeddus.



**Steph Roberts-Bibby**

**Prif Weithredwr y Bwrdd Cyfiawnder Ieuenctid**



# Pwy ydym ni

Mae ein gweledigaeth a'n cenhadaeth yn diffinio ein hagwedd a'n dull gweithredu.

Prif nod y system cyfiawnder ieuenctid yw atal plant rhag troseddu<sup>3</sup>. Mae cyflawni'r nod hwn wrth wraidd yr hyn a wnawn. Adlewyrchir y nod hwn yn ein gweledigaeth ar gyfer y system cyfiawnder ieuenctid. Mae ein fframwaith Plentyn yn Gyntaf, sy'n seiliedig ar ddegawdau o ymchwil cenedlaethol a rhyngwladol ar yr hyn sy'n gweithio ym maes cyfiawnder ieuenctid, yn seiliedig ar y dystiolaeth mai'r ffordd fwyaf effeithiol o leihau aildroseddu yw drwy rymuso plant i dyfu i fod y fersiynau gorau ohonynt eu hunain a chyfrannu'n gadarnhaol at eu cymunedau.

I wneud hyn, mae angen i ni ddeall 'sut' y gallwn gyflawni'r nod hwn yn y ffordd orau. O ganlyniad, rydym yn ymdrechu'n fawr i ddeall sut mae rhoi'r dystiolaeth ar waith. Rydym yn defnyddio'r ddealltwriaeth hon, naill ai'n uniongyrchol drwy ein swyddogaethau statudol, neu yn ei defnyddio i ddylanwadu ar ymarfer a pholisi sy'n eiddo i eraill. Nodir hyn yn ein cenhadaeth.

## Ein gweledigaeth

"System cyfiawnder ieuenctid sy'n gweld plant fel plant, yn eu trin yn deg ac yn eu helpu i adeiladu ar eu cryfderau er mwyn iddynt allu gwneud cyfraniad adeiladol i gymdeithas. Bydd hyn yn atal troseddu ac yn creu cymunedau mwy diogel gyda llai o ddioddefwyr."

"Y Bwrdd Cyfiawnder Ieuenctid yw'r unig gorff statudol sy'n goruchwyllo'r system cyfiawnder ieuenctid gyfan. Rydyn ni'n darparu cyngor ac arweiniad annibynnol sy'n seiliedig ar dystiolaeth i sbarduno gwelliannau sy'n gwella canlyniadau cadarnhaol plant ac sy'n atal troseddu."

## Ein cenhadaeth

Wrth weithio i gyflawni'r weledigaeth hon, mae ein datganiad cenhadaeth yn rhoi rhagor o fanylion am ein pwrpas craidd a'r dull gweithredu y byddwn yn ei ddefnyddio:

Er mwyn cyflawni ein cenhadaeth, byddwn yn:

- cefnogi gwelliant drwy'r system cyfiawnder ieuenctid ac wrth ddarparu gwasanaethau cyfiawnder ieuenctid lleol.
- rhoi gwybod i Weinidogion, y cyhoedd, ymarferwyr a llunwyr polisi am weithrediad y system cyfiawnder ieuenctid.
- dylanwadu ar ymarferwyr a llunwyr polisi i ddefnyddio tystiolaeth Plentyn yn Gyntaf i sicrhau canlyniadau cadarnhaol i blant.



<sup>3</sup> Adran 37 Deddf Trosedd ac Anhrefn 1998: [Deddf Trosedd ac Anhrefn 1998 \(legislation.gov.uk\)](https://legislation.gov.uk)

# Sut rydym ni'n gweithio

Mae ein gwerthoedd yn siapio sut rydym yn cyflawni'r genhadaeth a'r weledigaeth ac yn disgrifio'r diwylliant rydym yn ymdrechu i'w ddatblygu drwy ein polisi a'n hymarfer.

## Cynhwysol



“Rydym yn ymdrechu i herio gwahaniaethu a hyrwyddo tegwch ym mhopeth a wnawn. Rydym yn gweithio gydag eraill i ddileu rhagfarn yn y Bwrdd Cyfiawnder Ieuencid ac yn y system cyfiawnder ieuencid.”

## Cydweithredol



“Rydym ni'n gweithio gyda'n gilydd i gyflawni ein cynllun strategol. Rydym ni'n annog newid sy'n cael ei arwain gan y system ac rydym ni'n galluogi arloesi. Rydym yn annog, yn hwyluso ac yn cymryd rhan mewn gwaith partneriaeth i helpu i ddiwallu anghenion plant, dioddefwyr a'u cymunedau, ac yn cydnabod bod plant hefyd yn ddioddefwyr.”

## Uniondeb



“Rydym ni'n cyflawni ein dyletswyddau a'n rhwymedigaethau mewn ffordd gyfrifol. Rydym ni'n broffesiynol ac rydym ni bob amser yn gweithredu mewn ffordd sy'n haeddu ac yn cynnal hyder pawb rydym ni'n delio â nhw.”

## Atebol



“Rydym ni'n cymryd cyfrifoldeb am y gwaith rydym ni'n ei wneud, am ein gweithredoedd, ein hymddygiad a'n perfformiad.”

## Eofn



“Mae ein gwaith a'n cyngor yn dal i fod yn seiliedig ar dystiolaeth gadarn, a hyd yn oed os yw'r neges yn anodd, ni fyddwn yn osgoi dweud yr hyn y mae dystiolaeth yn ei ddweud wrthym sy'n wir. Byddwn yn parhau i hyrwyddo anghenion plant lle bynnag y maent yn y system cyfiawnder ieuencid a byddwn yn gwneud yn siŵr ein bod yn rhoi llais iddynt.”

# Beth rydym yn ei wneud

Sefydlodd Deddf Trosedd ac Anhrefn 1998<sup>4</sup> Fwrdd Cyfiawnder Ieuenctid Cymru a Lloegr, ei swyddogaethau statudol, a nododd mai “prif nod y system cyfiawnder ieuenctid yw atal plant rhag troseddu”.

Rydym yn atebol am gyflawni'r swyddogaethau statudol hyn a chynnig gwerth am arian. Mae sut rydym yn bodloni'r disgwyliadau hyn wedi esblygu dros y 25 mlynedd diwethaf i adlewyrchu'r dirwedd wleidyddol a diwylliannol y mae'r system cyfiawnder ieuenctid yn gweithredu ynddi a'r dystiolaeth sy'n esblygu am ymarfer effeithiol sy'n diwallu anghenion plant. Dylanwadir arnom hefyd gan argymhellion adolygiadau mewnol ac allanol a'r arweiniad a gawn gan y Gweinidogion sy'n gyfrifol am gyfiawnder ieuenctid<sup>5</sup>.

Roedd y Ddeddf yn nodi'r gofyniad y dylai pob awdurdod lleol sefydlu tîm troseddau ieuenctid (a elwir yn aml bellach yn wasanaethau cyfiawnder ieuenctid - YJS) a bwrdd rheoli cyfiawnder ieuenctid lleol sy'n gyfrifol am gydlynw gwasanaethau cyfiawnder ieuenctid yn eu hardal. Mae'r Bwrdd Cyfiawnder Ieuenctid yn gyfrifol am fonitro'r gwasanaethau hynny ochr yn ochr â phennu cyfeiriad strategol ar gyfer y system cyfiawnder ieuenctid:

## Monitro a goruchwylio gweithrediad y system cyfiawnder ieuenctid

Rydym yn gweithio'n uniongyrchol gyda'r 157 o wasanaethau cyfiawnder ieuenctid (YJS) lleol a'u byrddau rheoli. Rydym yn ceisio deall pa mor effeithiol y maent yn gweithio a chryfder y partneriaethau aml-asiantaeth sydd ar waith i ddarparu gwasanaethau i blant a'u teuluoedd, dioddefwyr a chymunedau. Rydym hefyd yn defnyddio'r dystiolaeth hon i ddatblygu dealltwriaeth o weithrediad y system yn ei chyfanrwydd.

Mae ein Fframwaith Goruchwylio<sup>6</sup> yn darparu strwythur ar gyfer dadansoddi a monitro perfformiad yr YJS lleol a'r system ehangach i ddarparu dealltwriaeth o'r gwasanaethau sy'n cael eu darparu. Rydym yn defnyddio hyn i nodi sut i gefnogi gwelliannau ac i ledaenu arferion effeithiol. Mae'r fframwaith yn galluogi ein timau gweithredol i wneud penderfyniadau arbenigol sy'n seiliedig ar wybodaeth a dealltwriaeth ansoddol a meintiol.

Bob blwyddyn rydym yn cynnal adolygiad o'r cynlluniau blynyddol a ddatblygir gan bob bwrdd rheoli cyfiawnder ieuenctid. Mae hyn yn rhoi cipolwg ar eu cynnydd dros y flwyddyn flaenorol, lle byddant yn canolbwyntio eu hymdrechion yn y flwyddyn i ddod, a sut maent yn myfyrio ar yr amcanion a nodir yn ein cynllun strategol. Mae hyn hefyd yn ein helpu i nodi meysydd o gryfder yn y system, a meysydd i'w gwella.

<sup>4</sup> [Deddf Trosedd ac Anhrefn 1998 \(legislation.gov.uk\)](https://legislation.gov.uk)

<sup>5</sup> [Arweiniad strategol blynyddol ar gyfer y Bwrdd Cyfiawnder Ieuenctid 2023 i 2024 - GOV.UK \(www.gov.uk\)](https://www.gov.uk)

<sup>6</sup> [Fframwaith goruchwylio cyfiawnder ieuenctid - GOV.UK \(www.gov.uk\)](https://www.gov.uk)



## Cyngori'r Ysgrifennydd Gwladol ynghylch:

1. Gweithrediad y system cyfiawnder ieuenctid a'r ddarpariaeth gwasanaeth;
2. Y ffordd fwyaf effeithiol o ymlid prif amcanion y system cyfiawnder ieuenctid;
3. Cynnwys unrhyw safonau cenedlaethol sy'n ymwneud â darparu gwasanaethau cyfiawnder ieuenctid neu lety dan glo a ddefnyddir ar gyfer plant; a'r
4. Camau a ellid eu cymryd i atal plant rhag troseddu.

Rydym yn darparu cyngor annibynnol sy'n seiliedig ar dystiolaeth yn uniongyrchol i Weinidogion a thrwy ymgysylltu â swyddogion a'u cefnogi. Rydym yn defnyddio tystiolaeth genedlaethol a rhyngwladol, sydd ar gael i'r cyhoedd, y sector cyfiawnder ieuenctid a'r llywodraeth i gefnogi datblygiad polisïau ac arferion sy'n effeithiol i blant, dioddefwyr a chymunedau.

Mae ein cyngor yn seiliedig ar y dystiolaeth a gasglwn wrth oruchwylio'r system cyfiawnder ieuenctid a gwasanaethau cyfiawnder ieuenctid. Drwy ddod â'r mewnwelediad a gawn o waith ymchwil ac arferion ynghyd, rydym mewn sefyllfa unigryw i sicrhau canlyniadau gwell i blant, dioddefwyr a'r cymunedau y maent yn byw ynddynt. Rydym yn gwrandao ar lais plant, dioddefwyr a'n cydweithwyr yn y sector a sicrhau eu bod yn cael eu clywed ar draws y Llywodraeth.

## Gweinyddu a dosbarthu cyllid grant ar ran yr Ysgrifennydd Gwladol dros Gyfiawnder i awdurdodau lleol i gefnogi'r gwaith o weithredu'r system cyfiawnder ieuenctid a darparu gwasanaethau cyfiawnder ieuenctid

Rydym yn gosod telerau ac amodau ar gyfer grantiau i sicrhau'r gwerth gorau i bwrs y wlad. Rydym yn defnyddio gwybodaeth a gafwyd drwy fonitro gweithrediad y system cyfiawnder ieuenctid i ddeall sut y defnyddir y grant i atal plant rhag troseddu.

Rydym yn rhoi cyngor i Weinidogion ar yr opsiynau ar gyfer diwygio'r fformiwla cyllido grantiau fel ei bod yn cael ei dosbarthu'n decach ac yn fwy cyfartal er mwyn targedu cyllid i'r mannau lle mae ei angen fwyaf, gan adlewyrchu newidiadau yn y boblogaeth a'r angen.

Gyda chytundeb yr Ysgrifennydd Gwladol, rydym yn dyfarnu grantiau wedi'u targedu i gefnogi arloesi a defnyddio'r sylfaen dystiolaeth yn ymarferol yn unol â'n blaenoriaethau strategol.

## Rhoi cymorth i awdurdodau lleol a sefydliadau eraill i ddefnyddio technoleg gwybodaeth ac offer a ddefnyddir i gefnogi gweithrediad y system cyfiawnder ieuenctid a darparu gwasanaethau cyfiawnder ieuenctid

Rydym yn darparu cymorth i awdurdodau lleol a sefydliadau eraill drwy ddarparu'r System Rheoli Achosion Cyfiawnder Ieuenctid<sup>7</sup>, AssetPlus<sup>8</sup> a'r Fframwaith Rhaglenni Cyfiawnder

<sup>7</sup> [Canllawiau rheoli achos - Canllawiau - GOV.UK \(www.gov.uk\)](http://www.gov.uk)

<sup>8</sup> [AssetPlus: asesu a chynllunio yn y system cyfiawnder ieuenctid - GOV.UK \(www.gov.uk\)](http://www.gov.uk)

Ieuenctid (YJAF)<sup>9</sup>, sef yr adnodd ar gyfer darparu TG cyfiawnder ieuenctid a rennir. Mae'r llwyfannau a'r rhaglenni hyn yn darparu'r seilwaith i wasanaethau cyfiawnder ieuenctid gyfnewid gwybodaeth am anghenion a chryfderau unigol plentyn ar draws y system cyfiawnder ieuenctid drwy gydol eu taith ac adrodd ar berfformiad y system.

## Coladu a chyhoeddi gwybodaeth am berfformiad y system cyfiawnder ieuenctid

Rydym yn cyhoeddi ymchwil, ystadegau, dadansoddiadau a chyngor annibynnol ar weithrediad y system cyfiawnder ieuenctid a'r GCI lleol. Mae'r ddealltwriaeth a geir yn gwella canlyniadau i blant drwy gynorthwyo penderfyniadau, annog dull gweithredu cydgysylltiedig rhwng gwahanol ddarparwyr gwasanaeth a chanfod y gwerth gorau am arian.

### ➤ Data ac ystadegau

Rydym yn casglu, yn cyhoeddi ac yn dadansoddi data gan gynnwys yr Ystadegau Cyfiawnder Ieuenctid blynyddol a data ar Ddangosyddion Perfformiad Allweddol<sup>10</sup> yn ogystal â darparu gwybodaeth am yr hyn y mae'r data'n ei ddweud wrthym.

### ➤ Ystadegau swyddogol

Rydym yn cyhoeddi Ystadegau Cyfiawnder Ieuenctid<sup>11</sup> blynyddol y Bwrdd Cyfiawnder Ieuenctid a chyhoeddiadau ystadegol ad-hoc eraill.

### ➤ Data gwybodaeth reoli fewnol

Mae ein data gwybodaeth reoli fewnol yn cynnwys ein Crynodeb o Ddata Cyfiawnder Ieuenctid chwarterol, sy'n cael ei rannu â'r Gwasanaeth Cyfiawnder Ieuenctid lleol, a monitro a chynghori Gweinidogion ar ddigwyddiadau difrifol yn y gymuned.

### ➤ Tystiolaeth ymchwil

Rydym yn cyhoeddi adroddiadau ymchwil a gwerthuso, adolygiadau tystiolaeth, crynodebau ymchwil a chyflwyniadau.

### ➤ Gwybodaeth feddal

Rydym yn cadw cofnodion am ymgysylltu strategol â sefydliadau partner, gweithgarwch a pherfformiad lleol y GCI, cofnodion a phapurau cyfarfodydd, cyflwyniadau, byrddau negeseuon ar-lein a chofnodion o sgysiau ad-hoc gyda rhanddeiliaid.

## Comisiynu ymchwil i gefnogi datblygu ymarfer.

Rydym yn cynnal proses blaenoriaethu ymchwil flynyddol gyda rhanddeiliaid ac adrannau eraill y llywodraeth i ganfod a llenwi bylchau yn y sylfaen dystiolaeth sy'n ymwneud â chyfiawnder ieuenctid. Rydyn ni'n sicrhau bod yr ymchwil rydyn ni'n ei gynnal a'i gomisiynu

<sup>9</sup> [Gwasanaethau'r Bwrdd Cyfiawnder Ieuenctid | Gwasanaethau a Rennir](#)

<sup>10</sup> [Dangosyddion perfformiad allweddol ar gyfer gwasanaethau cyfiawnder ieuenctid - GOV.UK \(www.gov.uk\)](#)

<sup>11</sup> [Ystadegau cyfiawnder ieuenctid - GOV.UK \(www.gov.uk\)](#)

yn adlewyrchu ein blaenoriaethau strategol, ac yn arwain at fanteision posibl i'r sector cyfiawnder ieuencid.

Rydym yn cynnal cyfarfodydd rheolaidd o'n Rhwydwaith Cyswllt Academaidd i ddwyn ynghyd academyddion o bob rhan o'r Deyrnas Unedig ac Ewrop sydd â diddordeb mewn cyfiawnder ieuencid a phrofiad plant. Mae hyn yn sail i'n gwaith ac yn ein cefnogi fel llais awdurdodol sy'n seiliedig ar dystiolaeth ar gyfiawnder ieuencid.

## Nodi a rhannu arferion sy'n seiliedig ar dystiolaeth ar draws y sector.

Mae ein Hwb Adnoddau Cyfiawnder Ieuencid<sup>12</sup> yn llwyfan ar gyfer gwneud y cysylltiad rhwng theori ac ymarfer drwy alluogi gweithwyr proffesiynol ym maes cyfiawnder ieuencid, academyddion, ymchwilyr, myfyrwyr a gwirfoddolwyr i gael mynediad at ymarfer sy'n seiliedig ar dystiolaeth, adnoddau gwybodaeth ac ymchwil.

Rydym yn hyrwyddo cydweithio rhwng cydweithwyr mewn gwasanaethau cyfiawnder ieuencid drwy hwyluso Datblygu Fforymau Ymarfer a chefnogi trafodaeth gyda'r sector cyfiawnder ieuencid ehangach drwy gynnal amrywiaeth o fforymau rhanddeiliaid sy'n cwrdd yn rheolaidd i drafod materion polisi, canllawiau ac ymarfer.

Mae ein timau Gweithrediadau yn cefnogi'r sector yn frwd, gan rannu tystiolaeth ac arferion da gyda'r Gwasanaeth Cyfiawnder Ieuencid lleol. Rydyn ni'n cyd-gadeirio Hwb Doeth, sef y prif fforwm ar gyfer rhannu a datblygu arferion yng Nghymru. Rydym hefyd yn hwyluso Cyngor Datblygu'r Gweithlu, gan weithio'n agos gyda'r Gwasanaeth Ieuencid a'r Sefydliad Cyfiawnder Ieuencid fel cyd-gadeiryddion i sicrhau bod dysgu am strategaethau datblygu effeithiol yn cael ei nodi a'i rannu ar draws y sector. Bydd y Strategaeth Datblygu'r Gweithlu yn cael ei hadolygu pan ddaw'r strategaeth bresennol i ben yn 2025.

## Cymru

Mae datganoli wedi arwain at wahaniaethau nodedig rhwng Cymru a Lloegr wrth weinyddu gwasanaethau i blant. Er bod cyfiawnder dal yn fater a gedwir yn ôl, gyda phenderfyniadau yn cael eu gwneud gan lywodraeth y DU a'r Weinyddiaeth Gyfiawnder yn San Steffan, mae gan Senedd Cymru gyfrifoldeb dirprwyedig dros ystod sylweddol o feysydd polisi sy'n siapiro bywydau plant yn uniongyrchol, gan gynnwys addysg, gofal cymdeithasol ac iechyd. Ar ben hynny, mae Llywodraeth Cymru yn darparu cyllid i atal plant yng Nghymru rhag troseddu.

## Beth rydym yn ei wneud yng Nghymru

I gefnogi'r gwaith o gyflawni ein blaenoriaethau strategol yng Nghymru, rydym yn teilwra ein cyfrifoldebau i ystyried y gwahaniaethau cyd-destunol. Dyma rai o'r ffyrdd rydyn ni'n gwneud hyn:

---

<sup>12</sup> [Gwybodaeth – Hwb Adnoddau Cyfiawnder Ieuencid \(vjresourcehub.uk\)](http://www.vjresourcehub.uk)

## ➤ **Gweithio ar y cyd â Llywodraeth Cymru**

Mae gennym berthynas hirsefydlog â Llywodraeth Cymru gyda chytundeb partneriaeth ar waith. Mae'r cytundeb hwn yn nodi rôl ein cyfarwyddiaeth Gweithrediadau o ran gweithio gyda swyddogion Llywodraeth Cymru i arwain cyfeiriad strategol a gweithredol yng Nghymru.

Mae'r Bwrdd Cyfiawnder Ieuencid yn cynnull Panel Cyngori Cyfiawnder Ieuencid Cymru (WYJAP), ar y cyd â Llywodraeth Cymru, sydd â phwrpas deul o ddarparu trosolwg o'r system gyfan a gweithredu fel grŵp cyfeirio strategol. Mae ganddo rôl gynghori hefyd o ran cyflawni'r Glasbrint Cyfiawnder Ieuencid ar y cyd rhwng Llywodraeth Cymru a'r Weinyddiaeth Gyfiawnder. Ar lefel genedlaethol, mae'r WYJAP yn galluogi'r Bwrdd Cyfiawnder Ieuencid, Llywodraeth Cymru a phartneriaid ehangach i wneud y canlynol:

- deall y data a'r dystiolaeth y tu ôl i droseddu.
- ystyried y ffyrdd y gall cydweithio helpu i fynd i'r afael â rhai o'r heriau.
- hysbysu'r cyngor i Weinidogion Llywodraeth Cymru.

## ➤ **Glasbrint Cyfiawnder Ieuencid**

Cyhoeddwyd Glasbrint Cyfiawnder Ieuencid ar y cyd Llywodraeth Cymru a'r Weinyddiaeth Gyfiawnder yn 2019. Mae'r Glasbrint yn defnyddio model partneriaeth gwasgaredig o gyfrifoldeb i gyflawni ei amcanion, cyflawni'r canlyniadau gofynnol a gwireddu'r buddion a fwriadwyd. Y Bwrdd Cyfiawnder Ieuencid sy'n gyfrifol am arwain y bartneriaeth ac mae'n goruchwyllo'r gwaith o'i rhoi ar waith.

## ➤ **Defnyddio data a thystiolaeth**

Rydym yn casglu data a thystiolaeth yr ydym yn eu defnyddio i ddeall troseddu ieuencid yng Nghymru ac yn cynghori Llywodraeth Cymru (gan gynnwys Gweinidogion, Pwyllgorau Seneddol y Senedd a swyddogion) pan fyddant yn datblygu polisiau sy'n berthnasol i blant yng Nghymru. Mae ein mewnwleidiad yn cael ei defnyddio i sicrhau bod yr amgylchiadau gwahanol yng Nghymru yn cael eu hadlewyrchu pan fyddwn yn ymateb i ymgynghoriadau, briffiau a chyflwyniadau.

## ➤ **Cydweithio a chysylltiadau strategol**

Rydym yn chwarae rhan weithredol ar draws cysylltiadau strategol cenedlaethol yng Nghymru ac yn darparu cyngor ac arbenigedd sy'n seiliedig ar dystiolaeth am droseddu, yn enwedig pan fyddwn yn cydweithio ag arolygiaethau datganoledig, Comisiynydd Plant Cymru, Comisiynwyr yr Heddlu a Throseddu, partneriaid cyfiawnder troseddol a sefydliadau'r trydydd sector.

## ➤ **Goruchwyliaeth a chynghor ar sail dystiolaeth**

Mae'r cyfuniad o'n goruchwyliaeth a'n cyngor sy'n seiliedig ar dystiolaeth yn dylanwadu ar weithredu systemig, gwelliannau, a newid i effeithio a dylanwadu ar gyfeiriad strategol a gweithredol yng Nghymru. Enghraifft o hyn yw'r Glasbrint ar gyfer Cyfiawnder Ieuencid i Gymru<sup>13</sup>.

---

<sup>13</sup> [youth-justice-blueprint\\_0.pdf \(gov.wales\)](#)

➤ **Deddf yr Iaith Gymraeg**

Rydym yn rheoli ymgysylltu â Chomisiynydd y Gymraeg i sicrhau bod y Bwrdd Cyfiawnder Ieuenctid yn cydymffurfio â darpariaethau Deddf yr Iaith Gymraeg 1993.

➤ **Cynllun Gweithredu Gwrth-hiliaeth Bwrdd Cyfiawnder Troseddol Cymru**

Rydym yn cefnogi Bwrdd Cyfiawnder Troseddol Cymru i weithredu ei Gynllun Gweithredu Gwrth-hiliaeth<sup>14</sup> sy'n ymwymiad ar y cyd gan bartneriaid cyfiawnder yng Nghymru i ddileu hiliaeth a hyrwyddo cydraddoldeb hiliol wrth ddarparu cyfiawnder yng Nghymru. Mae'r gwaith hwn yn cyd-fynd â gwaith Llywodraeth Cymru i gyflawni'r un nodau ar draws yr holl wasanaethau cyhoeddus a'r gymdeithas yng Nghymru.



<sup>14</sup> [Cynllun Gweithredu Gwrth-hiliaeth Cyfiawnder Troseddol i Gymru - GOV.UK \(www.gov.uk\)](http://www.gov.uk)

# Meysydd datblygu strategol

Mae'r Bwrdd Cyfiawnder Ieuenctid yn cyhoeddi Cynllun Strategol bob tair blynedd sy'n nodi ein amcanion ar sail yr hyn y mae'r dystiolaeth yn ei ddweud wrthym, wedi'i roi mewn cyd-destun yn ôl ein swyddogaethau statudol ac unrhyw wybodaeth a gawn gan Weinidogion.

Mae ein Cynllun Strategol ar gyfer 2024-2027<sup>15</sup> a gyhoeddwyd yn ddiweddar yn nodi tri amcan strategol sydd wedi'u nodi isod. Mae ein strategaeth yn cael ei chyflawni drwy ein gwaith craidd, wedi'i adlewyrchu mewn swyddogaethau statudol, ynghyd â'r gweithgarwch gwella rydym wedi ymrwmo i'w gyflawni yn 2024-2025 i roi'r strategaeth ar waith ymhellach.

## Cefnogi'r gwaith o wella gwasanaethau cyfiawnder ieuenctid mewn cymunedau lleol:

Dros y tair blynedd nesaf, rydym yn ceisio gwella perfformiad cyffredinol gwasanaethau YJS lleol drwy:

- fonitro gwasanaethau cyfiawnder ieuenctid a phartneriaethau yn erbyn disgwyliadau a safonau sy'n seiliedig ar dystiolaeth.
- cefnogi gwasanaethau cyfiawnder ieuenctid i wella darpariaeth.
- darparu cyllid sefydlog a theg i wasanaethau cyfiawnder ieuenctid.

Ar ben hynny, rydym yn ceisio cefnogi gwell perfformiad o ran gwasanaethau cyfiawnder ieuenctid yn y meysydd gweithgarwch canlynol:

- dargyfeirio plant oddi wrth ganlyniadau cyfiawnder troseddol ffurfiol.
- yr ymateb i blant sy'n ymwneud â throseddau treisgar.
- darparu gwasanaethau i ddiodefswyr troseddau sy'n adlewyrchu'r safonau a nodir yn y Cod Ymarfer.<sup>16</sup>
- cefnogi plant gyda gweithgarwch i leihau'r defnydd o'r ddalfa, gan gynnwys sicrhau bod lleoliadau eraill ar gael i gefnogi'r defnydd o fechnïaeth neu remand yn y gymuned.
- cymorth i blant pan fyddant yn y ddalfa a phan fyddant yn dychwelyd i'r gymuned.

<sup>15</sup> Cynllun Strategol Bwrdd Cyfiawnder Ieuenctid Cymru a Lloegr 2024-27 - GOV.UK ([www.gov.uk](http://www.gov.uk))

<sup>16</sup> The Code of Practice for Victims of Crime in England and Wales and supporting public information materials - GOV.UK ([www.gov.uk](http://www.gov.uk))

- deall sut i roi tystiolaeth Plentyn yn Gyntaf ar waith ym mhob agwedd ar ddarparu gwasanaethau a chefnogi datblygiad y gweithlu.

### Cefnogi'r gwaith o wella cyfiawnder ieuenctid mewn cymunedau lleol

Beth ydym yn ceisio ei gyflawni?	Beth fyddwn ni'n ei wneud yn 2024-2025:	Byddwn wedi bod yn llwyddiannus pan:
<p>Monitro partneriaethau a gwasanaethau cyfiawnder ieuenctid yn erbyn safonau a disgwyliadau sy'n seiliedig ar dystiolaeth i gefnogi'r gwaith o ddarparu gwasanaethau gwell.</p>	<p>Gweithredu fframwaith gwybodaeth a fydd yn dwyn ynghyd tystiolaeth a gwybodaeth sydd ar gael i ni o bob ffynhonnell.</p>	<p>Lansio fframwaith gwybodaeth ac mae'n cael ei ddefnyddio'n eang.</p>
	<p>Monitro ansawdd ffurflenni data dangosyddion perfformiad allweddol (DPA) a datblygu dangosfwrdd.</p>	<p>Mae dangosfyrddau DPA ar gael i'w defnyddio'n fewnol ac mae ansawdd y data'n ddigonol i fod yn barod i'w gyhoeddi'n allanol yn 2025-2026.</p>
	<p>Dadansoddi Cynlluniau Cyfiawnder Ieuenctid ar gyfer 2024-2025 a gyflwynir i ni.</p>	<p>Adroddiad dadansodol wedi'i gynhyrchu sy'n nodi'r themâu allweddol gan gynnwys cryfderau a meysydd i'w datblygu.</p>
	<p>Cyhoeddi ymchwil ar wahanol ddulliau o integreiddio Gwasanaethau Cyfiawnder Ieuenctid gyda darparwyr gwasanaethau lleol eraill, gan gynnwys dadansoddiad o'r arferion presennol a'r rhwystrau rhag newid.</p>	<p>Cyhoeddir adroddiad ymchwil, a rhoddir cynllun ar waith ar gyfer lleadaenu'r canfyddiadau.</p>
	<p>Gweithredu strategaeth ddigidol a data newydd ar gyfer 2024-2027.</p>	<p>Cyhoeddir strategaeth ddigidol newydd a chyflawnir cerrig milltir y flwyddyn gyntaf.</p>
	<p>Cwblhau asesiad sy'n canolbwyntio ar y defnyddiwr o'r Fframwaith Rhaglenni Cyfiawnder Ieuenctid (YJAF) a ddefnyddir gan y Gwasanaeth Cyfiawnder Ieuenctid ac mewn lleoliadau diogel i rannu gwybodaeth am reoli achosion.</p>	<p>Mae asesiad sy'n canolbwyntio ar y defnyddiwr wedi ei gwblhau, y gellir ei ddefnyddio i hysbysu'r gwaith o ailddylunio yn y dyfodol.</p>

Gwell perfformiad o ran ymateb i blant sy'n ymwneud â throseddau treisgar.	Dadansoddi a rhannu canfyddiadau ynghylch hysbysiadau digwyddiadau difrifol a gyflwynwyd i'r Bwrdd Cyfiawnder Ieuencid yn 2023/24.	Hysbysiadau digwyddiadau difrifol yn cael eu cyhoeddi'n fewnol ac yn allanol, gan nodi themâu allweddol.
	Cyhoeddi Pecyn Cymorth Trais Difrifol newydd ar YJAF.	Pecyn cymorth trais difrifol yn cael ei gyhoeddi ac ar gael i'w ddefnyddio gan wasanaethau lleol.
Gwell perfformiad o ran deall sut i roi Plentyn yn Gyntaf ar waith ym mhob agwedd ar ddarparu gwasanaethau a chefnogi datblygiad y gweithlu.	Cyhoeddi ymchwil ar weithredu ymarfer Plant yn Gyntaf yn y Gwasanaethau Cyfiawnder Ieuencid.	Cyhoeddir yr adroddiad ymchwil, ac mae'r cynllun ar gyfer lledaenu'r canfyddiadau wedi'i gwblhau.
	Comisiynu a chyhoeddi ymchwil i ddeall anghenion hyfforddi ac anghenion eraill y gweithlu cyfiawnder ieuencid a gofynion buddsoddi yn y dyfodol.	Mae'r adroddiad ymchwil wedi'i gomisiynu, ac mae'r cerrig milltir cyflawni wedi'u cyflawni.
Gwell perfformiad o ran dargyfeirio plant oddi wrth ganlyniadau cyfiawnder troseddol ffurfiol.	Gwerthuso'r gwaith o gyflwyno a gweithredu'r Adnodd Asesu Atal a Dargyfeirio newydd.	Mae'r adnodd newydd yn cael ei gyflwyno ac mae holl wasanaethau lleol Gwasanaeth Cyfiawnder Ieuencid yn ei ddefnyddio.

## Canolbwyntio ar fynd i'r afael â gwahaniaethau parhaus ar draws y system cyfiawnder ieuencid, yn enwedig gwahaniaethau hiliol

Mae wedi cael ei gydnabod ers blynnyddoedd lawer bod llawer o blant sy'n dod i gysylltiad â'r Bwrdd Cyfiawnder Ieuencid yn profi anghydraddoldeb yn eu bywydau. Er ein bod wedi mynegi ein hymrwymiad yn gyson i fynd i'r afael â'r gwahaniaethau hyn, maent yn aml wedi'u gwreiddio mor ddwfn fel nad oes gennym ddylanwad uniongyrchol dros yr ysgogiadau a fydd yn sbarduno'r newidiadau sylfaenol sydd eu hangen i newid y rhwystrau strwythurol y mae plant a chymunedau yn eu hwynebu.

Er bod yr ystadegau cyfiawnder ieuencid yn awgrymu mai prin fu'r cynnydd o ran lleihau gorgynrychiolaeth plant o gymunedau hiliol lleiafrifol yn erbyn rhai mesurau, mae'n annerbyniol, er gwaethaf bron i ddegawd o ganolbwyntio ar fynd i'r afael â hyn ers Adolygiad Lammy<sup>17</sup>, mai dyma'r gwahaniaeth mwyaf cyson a sylweddol o hyd yn y system cyfiawnder troseddol.

Yn ogystal â gwahaniaethau hiliol, mae plant sy'n dod i gysylltiad â gwasanaethau cyfiawnder ieuencid yn fwy tebygol o fod wedi cael gofal, o fyw mewn tloedi, o fod wedi

<sup>17</sup> Adolygiad Lammy: adroddiad terfynol - GOV.UK ([www.gov.uk](http://www.gov.uk))



wynebu trawma neu o fod â chyflyrau niwroamrywiol neu anawsterau lleferydd ac iaith, a bod llawer wedi profi mwy nag un o'r ffactorau hyn.

Byddwn yn parhau i ganolbwyntio ar geisio mynd i'r afael â gwahaniaethau a byddwn yn craffu ar bob agwedd ar ein gwaith ein hunain a lle gallwn ddylanwadu ar eraill ynghylch lleihau gwahaniaethau hiliol yn y system cyfiawnder ieuenctid drwy:

- adnabod a hysbysu rhanddeiliaid am wahaniaethau hiliol mewn prosesau a chanlyniadau cyfiawnder ieuenctid.
- sicrhau canlyniadau teg a mynediad at wasanaethau i bob plentyn, beth bynnag fo'u nodweddion gwarchoddedig.
- galluogi gweithredu effeithiol i leihau gwahaniaethau.
- hyrwyddo cynhwysiant a dod yn sefydliad gwrth-hiliol.

### Canolbwyntio ar fynd i'r afael â gwahaniaethau parhaus ar draws y system cyfiawnder ieuenctid, yn enwedig gwahaniaethau hiliol

Beth ydym yn ceisio ei gyflawni?	Beth fyddwn ni'n ei wneud yn 2024-2025:	Byddwn wedi bod yn llwyddiannus pan:
Galluogi gweithredu effeithiol i leihau gwahaniaethau.	Parhau i gefnogi'r gwaith o gyflwyno rhaglen fentora a hyfforddi Elevate a gwerthuso ar gyfer dysgu ac opsiynau darparu yn y dyfodol	Trydydd fersiwn o'r rhaglen yn cael ei datblygu a'i chyflwyno.
Nodi a rhannu arferion da o ran yr hyn sy'n gweithio o ran lleihau gwahaniaethau.	Cwblhau a chyhoeddi dysgu am y prosesau a'r penderfyniadau sy'n gysylltiedig â chynhyrchu a defnyddio Adroddiadau Cyn-Dedfrydu.	Cyhoeddir adroddiad ymchwil, a rhoddir cynllun ar waith ar gyfer lledaenu'r canfyddiadau.
	Cyhoeddi ymchwil sydd wedi casglu enghreifftiau o arferion lleol da o ran mynd i'r afael â gwahaniaethau hiliol mewn cyfiawnder ieuenctid.	Cyhoeddir adroddiad ymchwil, a rhoddir cynllun ar waith ar gyfer lledaenu'r canfyddiadau.
Cefnogi prosiectau Braenaru sy'n canolbwyntio ar gamau gweithredu sy'n anelu at leihau or-gynrychiolaeth o blant du a chymysg mewn gwahanol rannau o'r system gyfiawnder ieuenctid;	Darparu cyllid wedi'i dargedu i gefnogi dau brosiect Braenaru: <b>Prosiect Braenaru Llety Llundain (LAP)</b> a <b>Phrosiect Braenaru Taclo Anghymesuredd Ethnig</b>	Mae'r prosiectau Braenaru wedi'u sefydlu, ac mae'r gwaith o'u gweithredu yn cyd-fynd â chynlluniau'r prosiectau.  Mae'r gwaith gwerthuso sydd wedi'i wneud yn dangos bod y prosiectau

<p>gwella'r ddealltwriaeth o anghymesuredd o fewn y system cyfiawnder ieuenctid; a datblygu dulliau ac adnoddau effeithiol sy'n cefnogi'r uchelgeisiau hyn.</p>	<p>yn ardal Heddlu Gorllewin Canolbarth Lloegr.</p> <p>Sicrhau bod cyllid grant yn cael ei reoli'n effeithiol ac yn unol â chanllawiau'r llywodraeth.</p> <p>Cefnogi'r gwaith o werthuso a lledaenu'r hyn a ddysgwyd er mwyn hysbysu polisïau ac arferion.</p>	<p>Braenaru yn bodloni eu hamcanion.</p>
---	--	--

## Dylanwadu ar ddatblygiad polisi ac ymarfer i hyrwyddo mabwysiadu Plant yn Gyntaf drwy'r system cyfiawnder ieuenctid.

Byddwn yn dod â'n dadansoddiad o dystiolaeth a data ynghyd gyda mewnwelediad rydym wedi'i chasglu o oruchwylio gwasanaethau cyfiawnder ieuenctid (GCI) lleol i gynghori, dylanwadu ac ymgysylltu â darpariaeth strategol a datblygu polisi ar draws partneriaid statudol gan gynnwys Gweinidogion, rhanddeiliaid y llywodraeth a sefydliadau eraill sy'n dylanwadu ar sut mae gwasanaethau i blant yn cael eu darparu. Er mwyn cyflawni amcanion strategol y Bwrdd Cyfiawnder Ieuenctid, ein huchelgais yw cefnogi'r gwaith o ddatblygu'r canlynol:

- rhoi cyngor i'r Ysgrifennydd Gwladol ynghylch adolygu'r safonau ar gyfer plant yn y system cyfiawnder ieuenctid.
- gweithio gyda'n cydweithwyr yn y Weinyddiaeth Gyfiawnder i ddod â'r cyfarwyddyd statudol ar Orchmynion Atgyfeirio o fewn cwmpas y Cyfarwyddyd ar Reoli Achosion i sicrhau cysondeb a hygrychedd.
- deall a datblygu mesurau o ganlyniadau cadarnhaol i blant.

Byddwn hefyd yn blaenoriaethu'r meysydd hynny lle credwn y bydd y budd mwyaf i blant os bydd asiantaethau ac adrannau arweiniol yn cymryd camau i:

- gwella profiad a chanlyniadau llys i blant.
- creu modelau o ddalfa i blant sy'n canolbwyntio ar ofal ac sy'n hyrwyddo hunaniaeth rhag-gymdeithasol.
- cydnabod rôl hanfodol lleoliadau addysg i ganfod a chefnogi plant sydd mewn perygl o fod yn rhan o'r system cyfiawnder ieuenctid.

## Dylanwadu ar ddatblygiad polisiau ac arferion i hyrwyddo mabwysiadu Plentyn yn Gyntaf ym mhob rhan o'r system cyfiawnder ieuencid

<b>Beth ydym yn ceisio ei gyflawni?</b>	<b>Beth fyddwn ni'n ei wneud yn 2024-2025:</b>	<b>Byddwn wedi bod yn llwyddiannus pan:</b>
<p>Dylanwadu ar ddatblygiad polisiau ac arferion i hyrwyddo mabwysiadu Plentyn yn Gyntaf ym mhob rhan o'r system cyfiawnder ieuencid</p>	<p>Lansio Hyb Adnoddau Cyfiawnder Ieuencid wedi'i foderneiddio.</p>	<p>Hyb yn cael ei lansio ac ar gael i'w ddefnyddio gan wasanaethau cyfiawnder ieuencid a phartion â diddordeb.</p>
	<p>Defnyddio'r Rhwydwaith Cyswllt Academaidd fel fforwm rheolaidd i ddod ag ymchwilwyr ym maes cyfiawnder ieuencid at ei gilydd i rannu a thrafod canfyddiadau ymchwil i hysbysu ein penderfyniadau, ein cyngor a'n datganiadau sefyllfa.</p>	<p>Mae rhwydwaith o arbenigwyr ar waith i gydweithio a rhannu tystiolaeth berthnasol.</p>
	<p>Cyhoeddi pecyn cymorth hunanasesu ar gyfer mudiadau sy'n gweithio gyda phlant yn y system cyfiawnder ieuencid.</p>	<p>Mae'r pecyn cymorth hunanasesu yn cael ei gyhoeddi a'i brofi mewn sefydliad perthnasol.</p>
	<p>Ymgysylltu â'n cydweithwyr yn y Weinyddiaeth Gyfiawnder ar y potensial i ddod â'r cyfarwyddyd statudol ar Orchmynion Atgyfeirio o fewn cwrpas y Cyfarwyddyd ar Reoli Achosion a'i ddiweddarau lle bo hynny'n berthnasol i'w alinio â'r dystiolaeth sydd ar gael.</p>	<p>Mae'r dull gweithredu wedi'i gytuno, ac rydym yn gweithio tuag at gyhoeddi cyfarwyddyd wedi'i ddiweddarau yn dilyn ymgysylltu â'r sector.</p>
	<p>Monitro a diweddarau'r dystiolaeth mewn datganiadau sefyllfa allweddol fel amrywiaeth o ddatganiadau seiliedig ar dystiolaeth ar themâu allweddol sydd o ddiddordeb i ymarferwyr cyfiawnder ieuencid.</p>	<p>Byddwn yn adolygu tystiolaeth ar faterion allweddol ac yn datblygu safbwyntiau y cytunwyd arnynt i hysbysu cyngor a sicrhau bod y safbwyntiau presennol yn gyfredol ar sail y dystiolaeth ddiweddaraf.</p>

	<p>Cefnogi mudiadau sy'n derbyn cyllid prosiect "Braenaru" wedi'i dargedu i ddatblygu ymarfer arloesol wedi'i werthuso'n annibynnol i ddarparu dysgu a budd tymor hir i'r sector.</p>	<p>Cefnogi a defnyddio goruchwyliaeth drylwyr o delerau ac amodau grantiau i sicrhau gwerth am arian.</p>
<p>Adolygu safonau ar gyfer plant yn y system cyfiawnder ieuencid.</p>	<p>Cwmpasu adolygiad o'r safonau cenedlaethol ar gyfer plant yn y system cyfiawnder ieuencid a rhoi cyngor i Weinidogion a Swyddogion MoJ i hysbysu'r penderfyniad ynghylch adolygiad ehangach.</p>	<p>Mae Gweinidogion yn cael cyngor cadarn sy'n seiliedig ar dystiolaeth i hysbysu'r penderfyniad ynghylch a ddylid bwrw ymlaen ag adolygiad o'r safonau cenedlaethol.</p>
<p>Hysbysu a siapio polisïau ac arferion sy'n seiliedig ar dystiolaeth ar draws y llywodraeth, partneriaid statudol a sefydliadau'r trydydd sector.</p>	<p>Ymateb i ymholiadau, ymgynghoriadau ac argymhellion perthnasol a gyhoeddir gan rhanddeiliaid a lle bo hynny'n briodol, cyhoeddi ein ymateb.</p>	<p>Rydym yn ymateb i ymholiadau ac ymgynghoriadau gyda thystiolaeth fanwl ac o fewn amserlenni diffiniedig ac rydym yn gallu gweld prawf o'n dylanwadau.</p>
<p>Cynghori, dylanwadu ac ymgysylltu â mudiadau sy'n gweithio gyda phlant.</p>	<p>Parhau i gynnull amrywiaeth o fforymau rhanddeiliaid – gan gynnwys Grŵp Arweinwyr y Sector Gwirfoddol a Chymunedol (VCSLG); Grŵp Cyswllt Rhanddeiliaid Allanol (ESLG); Rhwydwaith Cynghorwyr Ieuencid (YAN); Fforymau Datblygu Ymarfer; a chyfarfodydd Penaethiaid Gwasanaeth.</p>	<p>Rydym yn hwyluso amrywiaeth o rwydweithiau sector effeithiol lle mae rhanddeiliaid yn darparu tystiolaeth a manylion o brofiad ymarfer.</p>
	<p>Cynnull a chynnal pedwar cyfarfod Grŵp Goruchwyllo'r System Cyfiawnder Ieuencid (YJSOG) i ddod ag adrannau'r Llywodraeth ac asiantaethau o bob rhan o'r system cyfiawnder ieuencid at ei gilydd i ganolbwyntio ar thema strategol, deall a hysbysu'r gwaith o ddatblygu ein</p>	<p>Cynhaliwyd pedwar cyfarfod YJSOG a oedd yn canolbwyntio ar themâu strategol.</p>

	themâu strategol, a hysbysu canllawiau neu ymarfer.	
Deall sut y gellir mesur canlyniadau cadarnhaol i blant.	Cynnal adolygiad o dystiolaeth o sut y gellir mesur canlyniadau cadarnhaol.	Dechrau'r gwaith hwn drwy nodi mesurau priodol, gan ddyfynnu'r dystiolaeth sylfaenol.

# Ein pobl

“Byddwn yn anelu at fod yn gyflogwr ac yn sefydliad sector cyhoeddus rhagorol. Byddwn yn gwneud hyn drwy ddatblygu Strategaeth Pobl ar gyfer 2024-2027. Byddwn yn sicrhau bod hyn yn cyd-fynd â Chynllun Pobl y Gwasanaeth Sifil ac yn sefydlu blaenoriaethau cryf ar gyfer pobl a fydd yn ein galluogi i gyflawni ein Cynllun Strategol”

Byddwn yn ymdrechu i fod yn sefydliad gwrth-hiliol cynhwysol a byddwn yn gwneud yn siŵr bod ein polisïau'n hyrwyddo tegwch, amrywiaeth a chynhwysiant.

## Sut byddwn yn parhau i anelu at fod yn gyflogwr ac yn sefydliad sector cyhoeddus rhagorol?

Beth ydym yn ceisio ei gyflawni?	Beth fyddwn yn gwneud yn 2024 – 2025:	Byddwn wedi bod yn llwyddiannus pan...
Bod yn sefydliad darbodus, effeithlon a chynhyrchiol sy'n canolbwyntio ar gyflawni ei swyddogaethau statudol ac unrhyw gyfeiriad gan Weinidogion.	<p>Darparu gwybodaeth a chynngor rheoli cywir ac amserol i alluogi Uwch arweinwyr i wneud penderfyniadau effeithiol ynghylch sut rydym yn cael ein strwythuro, ein cyllideb a sut rydym yn cyflawni ein cylch gwaith.</p> <p>Sicrhau bod gennym brosesau a gweithdrefnau ariannol a llywodraethu cadarn sy'n alluogwyr yn ein nod o fod yn gyflogwr ac yn sefydliad sector cyhoeddus rhagorol.</p>	Mae Adolygiad Swyddfa'r Cabinet yn arwain at adolygiad cadarnhaol o'r Bwrdd Cyfiawnder Ieuencid.
Parhau â'n llwyddiannau rhagorol wrth symud i ffwrdd o fod yn sefydliad sy'n canolbwyntio ar Lundain drwy'r rhaglen Lleoedd ar gyfer Twf.	Hysbysebu pob swydd yn genedlaethol, yn ddiodyn, a monitro lleoliadau ein gweithlu yn unol â hynny.	80% o'n gweithlu, gan gynnwys 100% o staff cyfwerth â SCS ac aelodau anweithredol o'r Bwrdd sydd wedi'u lleoli'n genedlaethol erbyn 2030
Ymgysylltu â'n pobl a'u grymuso i gyflawni eu llawn	Datblygu a darparu cynllun cyfathrebu clir i wreiddio set newydd o werthoedd craidd i sicrhau ein bod yn	Mae staff yn cadarnhau drwy drafodaethau perfformiad bod gwerthoedd Craidd wedi'u

<p>botensial a chyflawni eu gwaith gorau.</p>	<p>disgrifio'r safonau ymddygiad sydd eu hangen ar ein staff i gyflawni'r gorau i'n gilydd ac i blant sy'n dod i gysylltiad â Gwasanaethau Cyfiawnder Ieuencid (YJS).</p>	<p>gwreiddio yn y ffordd rydym yn ymddwyn ac yn cyflawni ein hamcanion.</p>
	<p>Blaenoriaethu iechyd, diogelwch a lles ein staff drwy gyflwyno cynllun gweithredu iechyd a diogelwch, cynllunio ein gwaith yn ofalus ac ystyried effaith ein gwaith a'n mentrau ar ein gweithlu.</p>	<p>Mae Arolwg Pobl 2024 yn dangos ein bod yn cyfateb neu'n well na sgoriau'r Gwasanaeth Sifil mewn perthynas â bwlio, aflonyddu a gwahaniaethu.</p>
	<p>Datblygu a chyflwyno cynllun ymgysylltu â staff sy'n canolbwyntio ar gryfderau'r Bwrdd Cyfiawnder Ieuencid ac sy'n cefnogi gweithlu ymroddedig a llawn cymhelliant.</p>	<p>Sgôr Arolwg Pobl 2024 ar gyfer Ymgysylltu i gyfateb i sgôr y Gwasanaeth Sifil</p>
<p>Parhau i fod yn sefydliad sector cyhoeddus cadarn, cynhwysol sy'n perfformio'n dda.</p>	<p>Sicrhau bod gennym gynllun parhad busnes cadarn ar waith sy'n ein galluogi i ymateb i flaenoriaethau a sefyllfaoedd sy'n newid.</p>	<p>Sgôr Arolwg Pobl 2024 ar gyfer cynhwysiant a thriniaeth deg i gyfateb i sgôr y Gwasanaeth Sifil</p>
	<p>Darparu cynllun gweithredu tegwch, amrywiaeth a chynhwysiant sy'n annog diwylliant agored a chynhwysol lle mae pawb yn teimlo eu bod yn perthyn, yn cael eu croesawu, eu grymuso ac yn gallu cyflawni eu potensial.</p>	
<p>Buddsoddi mewn datblygu ein staff i feithrin y sgiliau sydd eu hangen arnynt nawr ac yn y dyfodol sy'n ein cefnogi i fod yn sefydliad gwydn.</p>	<p>Adolygu'r sgiliau, yr wybodaeth a'r ymddygiad sy'n ofynnol gan ein staff i gyflawni ein cynllun strategol gan sicrhau bod blaenoriaeth yn cael ei rhoi i'r sgiliau sydd eu hangen i adeiladu sylfaen dystiolaeth, deall y system</p>	<p>Mae ein canllawiau Sgiliau, Gwybodaeth ac Ymddygiad yn cael eu cyhoeddi'n fewnol.</p> <p>Sgôr Arolwg Pobl 2024 ar gyfer dysgu a datblygu i</p>

	<p>cyfiawnder ieuenctid, a meysydd digidol, technoleg, ariannol a masnachol.</p>	<p>gyfateb i sgôr y Gwasanaeth Sifil.</p>
	<p>Cynnal dadansoddiad o'r bylchau a chanolbwyntio ein darpariaeth dysgu a datblygu ar gefnogi ein pobl i ragori yn y meysydd hyn.</p>	
	<p>Datblygu a darparu cynlluniau datblygu sefydliadol a chyfarwyddiaeth sy'n canolbwyntio ar rymuso staff i ddatblygu'r sgiliau, yr wybodaeth a'r gallu i gyflawni eu rolau nawr ac yn y dyfodol.</p>	
<p>Rheoli ac addasu i ansicrwydd a newid yn effeithiol.</p>	<p>Datblygu ein sgiliau arwain, ar bob lefel yn y sefydliad, i sicrhau bod newid ac adnoddau'n cael eu rheoli'n effeithiol a bod cyfathrebu'n glir ac yn bendant.</p>	<p>Sgôr Arolwg Pobl 2024 ar gyfer Arweinyddiaeth a Rheoli Newid i gyfateb i sgôr y Gwasanaeth Sifil.</p>
<p>Denu a chadw gweithlu amrywiol sydd â'r sgiliau, yr wybodaeth a'r gallu i fynd i'r afael yn effeithiol â heriau sy'n dod i'r amlwg yn y sector cyhoeddus sydd ohoni.</p>	<p>Adnewyddu ein strategaethau gwobrwyo i wneud yn siŵr eu bod yn denu, yn cymell, yn ymgysylltu ac yn cadw pobl fedrus a gwybodus sy'n perfformio'n dda.</p>	<p>Mae ein Strategaeth Pobl 2024-2027 yn cael ei chytuno a'i chyhoeddi ac mae'n cynnwys strategaethau recriwtio a'n dull o ddarparu adnoddau.</p> <p>Sgôr Arolwg Pobl 2024 ar gyfer Cyflog a Buddion i gyfateb i sgôr y Gwasanaeth Sifil</p>
	<p>Datblygu sgiliau'r holl reolwyr recriwtio drwy weithdai, arweiniad a chynngor gan arbenigwyr i ganolbwyntio ar botensial a chryfderau ymgeiswyr ac i sicrhau profiad recriwtio cyflym a theg.</p>	
	<p>Datblygu a chyflawni dull o ddarparu adnoddau sy'n diwallu anghenion y Bwrdd Cyfiawnder Ieuenctid ac sy'n glynu wrth brotocolau'r Gwasanaeth Sifil.</p>	



	<p>Defnyddio ein cynllun gweithredu Tegwch, Amrywiaeth a Chynhwysiant i sicrhau ein bod yn hyrwyddo cyfle cyfartal i staff sydd â nodweddion gwarchoddedig ac yn cyflawni yn erbyn Dyletswydd Cydraddoldeb y Sector Cyhoeddus.</p>	<p>Sgôr Arolwg Pobl 2024 ar gyfer cynhwysiant i gyfateb i sgôr y Gwasanaeth Sifil</p>
--	--	---



# Llywodraethu ac ymateb i risg

## Trefniadau Llywodraethu Allanol

Mae trefniadau llywodraethu ar waith i sicrhau bod y Bwrdd Cyfiawnder Ieuencid yn gallu cyflawni'r uchelgeisiau a nodwyd gan Fwrdd Cyfiawnder Ieuencid yn ei strategaeth tair blynedd. Mae amrywiaeth o drefniadau llywodraethu mewnol yn y Bwrdd Cyfiawnder Ieuencid yn cael eu cefnogi gan ein fframwaith gyda'n rhiant-adran, y Weinyddiaeth Gyfiawnder, a'n memorandwm cyd-ddealltwriaeth gyda'r Gwasanaeth Ieuencid yn y Ddalfa (YCS) ac Uned Polisi Cyfiawnder Ieuencid y Weinyddiaeth Gyfiawnder (YJPU).

Mae prosesau sicrwydd ar waith i sicrhau bod trefniadau llywodraethu priodol yn cael eu dilyn a'u bod yn effeithiol.

### **Dogfen Fframwaith y Weinyddiaeth Gyfiawnder a'r Bwrdd Cyfiawnder Ieuencid (YJB)**

Mae'n nodi'r fframwaith llywodraethu eang y mae'r MoJ a'r Bwrdd Cyfiawnder Ieuencid yn gweithredu o'i fewn. Mae'n nodi cyfrifoldebau'r Bwrdd Cyfiawnder Ieuencid, sut dylai'r berthynas o ddydd i ddydd weithredu, gan gynnwys mewn perthynas â materion perfformiad, llywodraethu ac ariannol.

Mae perfformiad y Bwrdd Cyfiawnder Ieuencid yn cael ei adolygu gan y Weinyddiaeth Gyfiawnder drwy gyfarfodydd Sicrwydd Busnes chwarterol sy'n cael eu cadeirio gan Bennaeth Canolfan Rhagoriaeth Corff Hyd Braich. Cynrychiolir y Bwrdd Cyfiawnder Ieuencid gan y Prif Weithredwr. Defnyddir y cyfarfodydd hyn i adolygu perfformiad, risg a chyllid i roi sicrwydd bod y Bwrdd Cyfiawnder Ieuencid yn perfformio'n effeithiol.

### **Memorandwm Cyd-ddealltwriaeth YJB-YCS-YJPU**

Mae'n memorandwm cyd-ddealltwriaeth gyda'r YCS and YJPU yn nodi rolau a chyfrifoldebau allweddol pob sefydliad.

### **Memorandwm Cyd-ddealltwriaeth rhwng y Bwrdd Cyfiawnder Ieuencid a Llywodraeth Cymru:**

Mae cytundeb ar wahân rhwng y Bwrdd Cyfiawnder Ieuencid a Llywodraeth Cymru ar waith i gydnabod y dirwedd gyflawni benodol yng Nghymru.

## Llywodraethu Mewnol

Mae trefniadau llywodraethu Mewnol yn sicrhau bod y strwythurau cywir ar waith i gefnogi'r Bwrdd Cyfiawnder Ieuencid o ran cyflawni yn erbyn ei gyfrifoldebau statudol.

Mae'r Bwrdd yn cynnwys yr is-bwyllgorau canlynol:

## Y Pwyllgor Perfformiad

Mae'r Pwyllgor Perfformiad yn rhoi sicrwydd i'r Bwrdd bod y Bwrdd Cyfiawnder Ieuenctid yn cyflawni ei gyfrifoldebau statudol i fonitro gweithrediad y system cyfiawnder ieuenctid a darpariaeth gwasanaethau cyfiawnder ieuenctid, yn ogystal â rhoi sicrwydd bod y cynlluniau busnes a strategol yn cael eu cyflawni.

## Pwyllgor Archwilio a Sicrwydd Risg Cyllid (FARAC)

Mae'n cynghori'r Bwrdd a'r Prif Weithredwr ar reoli risg, rheolaeth a sicrwydd ar faterion ariannol.

## Y Pwyllgor Pobl a Thaliadau (PREM)

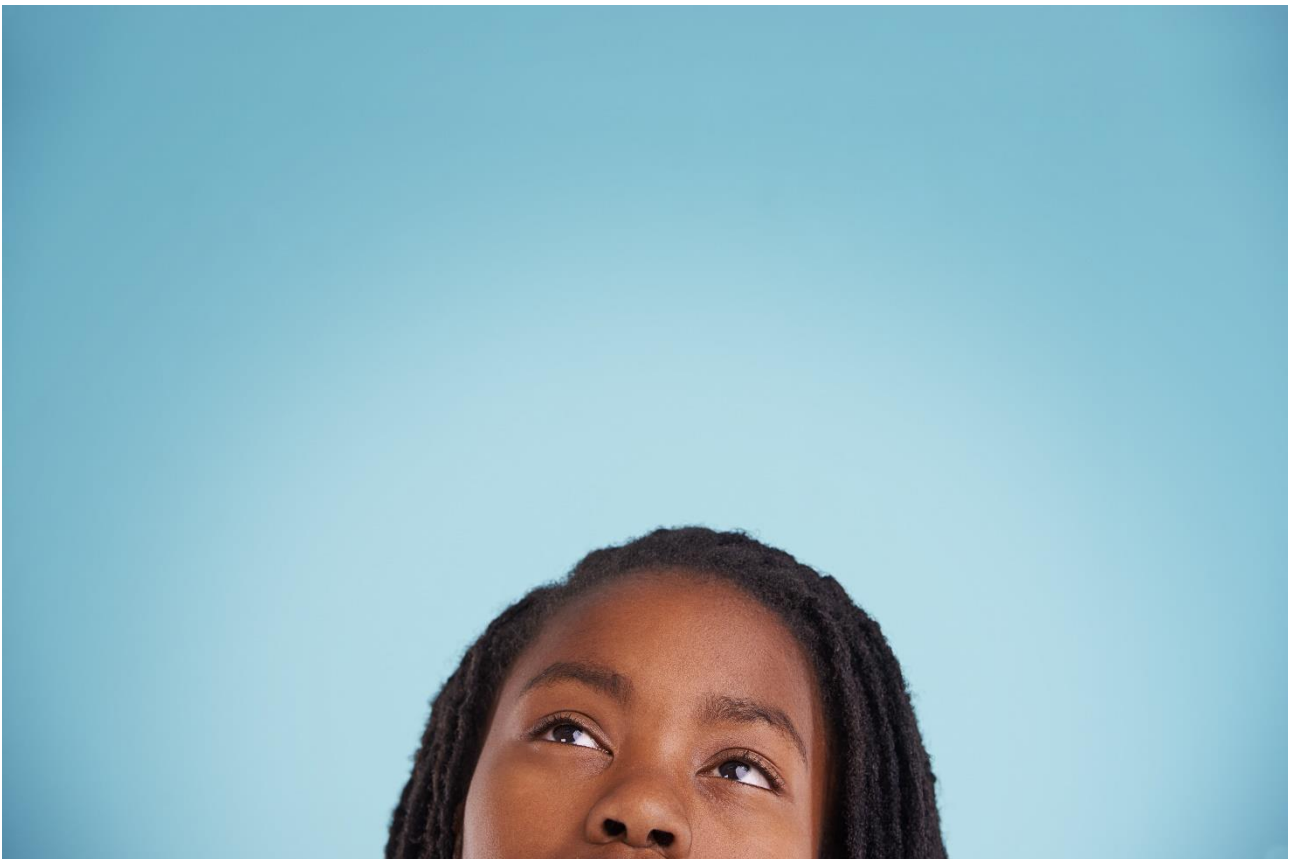
Mae PREM yn rhoi trosolwg o sut rydym yn gwerthfawrogi ac yn meithrin ein pobl, ac mae hefyd yn sicrhau eich bod yn anrhydeddu ein ymrwymiad i fod yn gyflogwr teilwng yn y sector cyhoeddus.

## Panel Ymgynghorol Cyfiawnder Ieuenctid Cymru (WYJAP)

Wedi'i drefnu ar y cyd gan Lywodraeth Cymru a'r Bwrdd Cyfiawnder Ieuenctid i ddeall data a thystiolaeth am droseddau ieuenctid; ystyried ffyrdd y gall cydweithio fynd i'r afael â heriau; rhoi cyngor i Weinidogion.

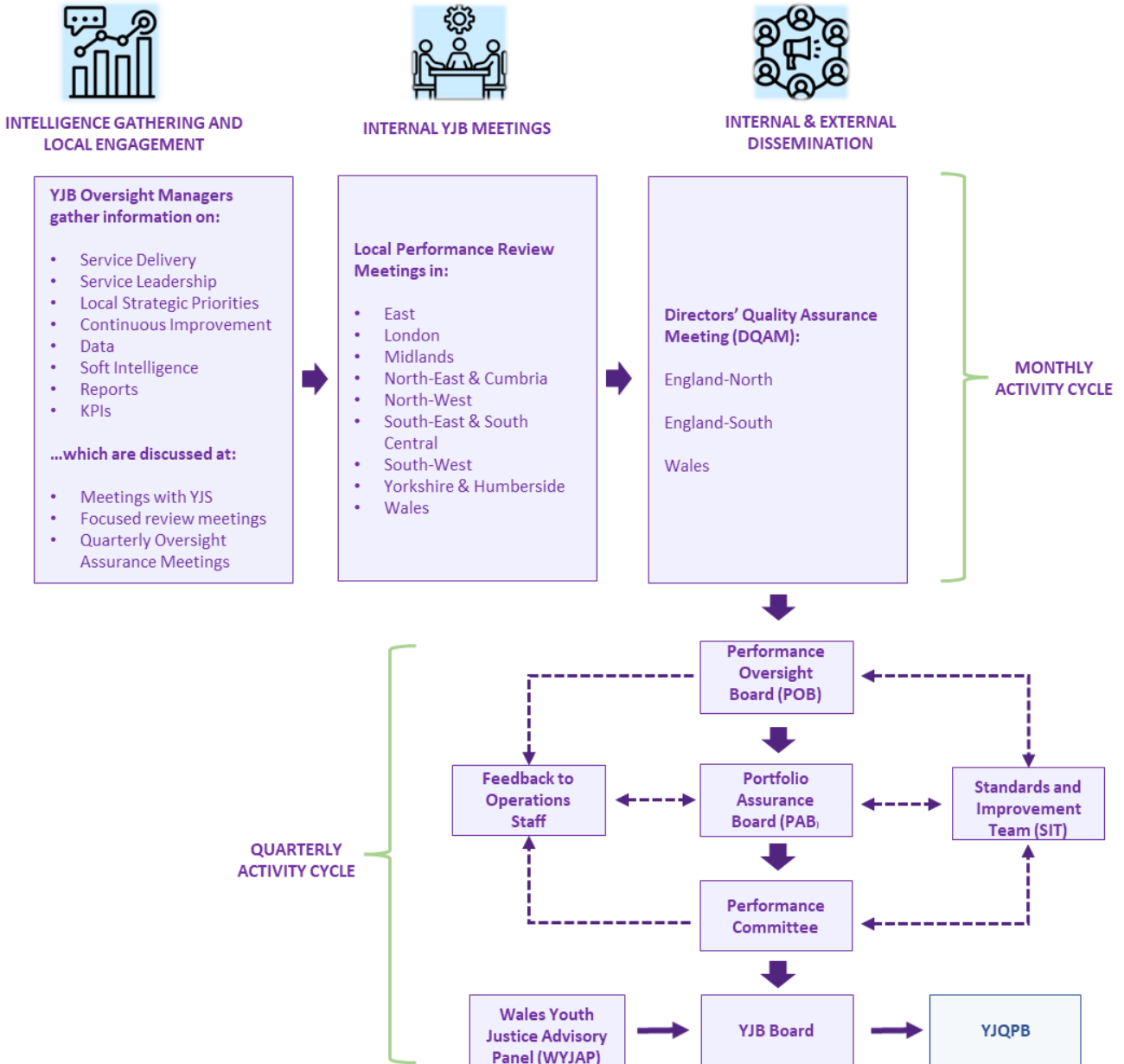
## Fframwaith Llywodraethu a Rheoli Portffolio

Ar ben hynny, mae gan yr is-bwyllgorau hyn fframweithiau ar waith i lywio'r sefydliad drwy bob agwedd ar reoli mewnol, gan gynnwys Rheoli Prosiectau; Llywodraethu Ariannol; Rheoli Buddion; a Risg a Sicrwydd.



# Goruchwyllo a Pherfformiad

Mae ein goruchwyliaeth o wasanaethau cyfiawnder ieuenctid lleol wedi'i integreiddio â'n strwythur llywodraethu, ac sydd wedi'i nodi yn y model canlynol:



Mae gan ein Rheolwyr Goruchwyllo gyswllt parhaus â'r Bwrdd Cyfiawnder Ieuenctid lleol mewn cyfarfodydd adolygu penodol, cyfarfodydd sicrwydd goruchwyllo a thrafodaethau eraill i gasglu ac adolygu gwybodaeth a data am eu perfformiad.

Mae'r darlun o wybodaeth y maent yn ei greu yn bwydo i mewn i'n prosesau adolygu a pherfformiad mewnol, sy'n pennu barn am berfformiad; cymeradwyo cynlluniau gwella; adolygiadau o ddigwyddiadau difrifol; a nodi a rhannu arferion gorau. Mae Bwrdd Perfformiad Chwarterol Cyfiawnder Ieuenctid (YJQPB) yn darparu fforwm ar gyfer rhoi'r

wybodaeth ddiweddaraf i Weinidogion a chydweithwyr o adrannau eraill y llywodraeth a phartneriaid statudol am berfformiad a materion trawsbynciol.

Mae datblygu Fforymau Ymarfer a gweithgarwch datblygu'r gweithlu yn caniatáu i arfer gorau gael ei nodi a'i efelychu i wella gallu ar draws y system.

## Risg

Rydym yn nodi, yn monitro ac yn lliniaru risg drwy ein Fframwaith Rheoli Risg. Mae risgiau strategol yn cael eu hadolygu'n fisol gan ein Huwch Grŵp Arwain, gyda'r FARAC yn rhoi sicrwydd bod risg yn cael ei rheoli'n briodol.

Mae'r prif risgiau strategol rydym wedi'u hadnabod ar gyfer 2024-25 i'w gweld isod ac mae gan bob un gynllun rheoli a lliniaru manwl ar waith:

Risg	Cyd-destun
<b>Risg strategol 1:</b> Sylfaen dystiolaeth annigonol i ddarparu cyngor cadarn ac effeithiol.	Bydd datblygu fframwaith gwybodaeth, gweithredu strategaeth ddigidol a data a'r mewnwediadau sy'n deillio o'r rhain yn cefnogi ein gallu i ddarparu cyngor cadarn sy'n seiliedig ar dystiolaeth sy'n ymgorffori ein holl wybodaeth o'n gwaith ar draws y system.
<b>Risg strategol 2:</b> Methu â chyflawni ein swyddogaeth monitro statudol.	Bydd gwreiddio ein trefniadau goruchwylio, a nodir yn ein fframwaith goruchwylio, yn sicrhau ein bod yn gallu cyflawni ein swyddogaeth monitro statudol yn effeithiol a pharhau i gyflawni'r arweiniad strategol gan Weinidogion i wella Gwasanaethau Cyfiawnder Ieuenctid Lleol.
<b>Risg strategol 3:</b> Methu â chyflawni ein swyddogaeth statudol i gefnogi'r ddarpariaeth TG ar gyfer gwasanaethau cyfiawnder ieuenctid.	Byddwn yn datblygu strategaeth ddigidol a data a rhaglen waith gynhwysfawr i gefnogi'r gwaith o sicrhau darpariaeth TG i'r GCI a diwallu anghenion defnyddwyr. Byddwn yn parhau i ddilyn cyngor y llywodraeth mewn ymateb i reoli risg seiber i'n gwasanaethau ar-lein.
<b>Risg strategol 4:</b> Methu â gwreiddio buddion a thystiolaethu am effaith lawn ein gwaith.	Byddwn yn adolygu ac yn gwella ein dull o reoli buddion ac yn sicrhau bod y buddion rydym yn eu nodi yn realistig ac yn gyraeddadwy er mwyn sicrhau'r effaith fwyaf bosibl.
<b>Risg strategol 5:</b> Methu â glynu wrth ein prosesau llywodraethu ar draws y sefydliad gan arwain at ddiffyg disgyblaeth gorfforaethol a methu â manteisio i'r eithaf ar ein hadnoddau.	Byddwn yn gwreiddio ein prosesau sicrwydd i sicrhau ein bod yn cymhwyso llywodraethu priodol i'n gwaith ac yn datblygu diwylliant corfforaethol cryf ac effeithiol sy'n cydbwysu dal staff yn atebol ag amgylchedd gwaith cadarnhaol a thosturiol.
<b>Risg strategol 6:</b>	Bydd yr Adolygiad o Gyrrff Cyhoeddus y Bwrdd Cyfiawnder Ieuenctid (YJB) yn asesu ein rolau a'n cyfrifoldebau ni a

<p>Perthynas aneffeithiol gyda'r adran noddi, Llywodraeth Cymru a phartneriaethau ehangach sy'n effeithio ar gydweithio a chyflawni amcanion.</p>	<p>swyddogaethau a chyfrifoldebau'r adran sy'n noddi mewn perthynas â chyfiawnder ieuencid. Bydd hwn yn gyfle i adeiladu ymhellach ar Gytundeb Fframwaith y Weinyddiaeth Gyfiawnder/Bwrdd Cyfiawnder Ieuencid a sicrhau bod y trefniadau presennol yn ein galluogi i gyflawni hyd eithaf ein gallu ar y nodau craidd o atal trosedd, lleihau troseddu, creu cymunedau mwy diogel a hyrwyddo canlyniadau cadarnhaol i blant.</p>
<p><b>Risg strategol 7:</b> Methu â rheoli'r gyllideb yn effeithiol i sicrhau bod ein hadnoddau, gan gynnwys cyfalaf, buddsoddiad wedi'i dargedu a grant craidd, yn cael eu defnyddio i sicrhau'r effaith fwyaf bosibl ar wella systemau a chyflawni swyddogaethau statudol.</p>	<p>Rydym yn gweithio mewn amgylchedd ariannol heriol ac yn cydnabod y pwysau a'r heriau ariannol yn yr adran ar gyfer 2024/25. Byddwn yn parhau i roi prosesau rheoli cyllideb cynhwysfawr ar waith ac yn chwilio am gyfleoedd yn yr Adolygiad o Wariant 2025-28 er mwyn i ni allu manteisio i'r eithaf ar gyfleoedd cyllido ar gyfer gwasanaethau cyfiawnder ieuencid a sicrhau bod adnoddau'n cael eu defnyddio'n effeithiol.</p>
<p><b>Risg strategol 8:</b> Methu â chael digon o staff a/neu staff sydd â'r sgiliau priodol i gyflawni ein cynlluniau strategol a chynlluniau busnes yn effeithiol.</p>	<p>Drwy brosesau llywodraethu cadarn, byddwn yn sicrhau bod ein hymrwymiaadau busnes yn gymesur â maint ein gweithlu.</p> <p>Rydym yn datblygu ein Strategaeth Pobl a fydd yn nodi'r cyfeiriad ar gyfer mewn osod ein dull gweithredu ar gyfer y dyfodol o ran arweinyddiaeth, diwylliant a datblygu talent a sgiliau ar draws y sefydliad.</p>
<p><b>Risg strategol 9:</b> Arweinyddiaeth aneffeithiol/annigonol ar lefel uwch a Bwrdd.</p>	<p>Bydd yn rhaid rheoli arbedion effeithlonrwydd mewn ffordd nad yw'n tanseilio arweinyddiaeth sefydliadol effeithiol. Byddwn yn drafftio Strategaeth Pobl i nodi a datblygu'r sgiliau a'r galluoedd sydd eu hangen ar lefel uwch arweinwyr a Bwrdd i ddarparu'r cyfeiriad, y weledigaeth, y cymhelliant a'r ysbrydoliaeth sydd eu hangen i gefnogi'r gwaith o gyflawni ein nodau craidd o atal troseddu, lleihau troseddu, creu cymunedau mwy diogel a hyrwyddo canlyniadau cadarnhaol i blant. Dylid rheoli'r broses o recriwtio aelodau bwrdd mewn ffordd sy'n sicrhau bod y sgiliau sy'n ofynnol gan y sefydliad yn cael eu deall ac yn cael sylw.</p>

# Ein cyllid

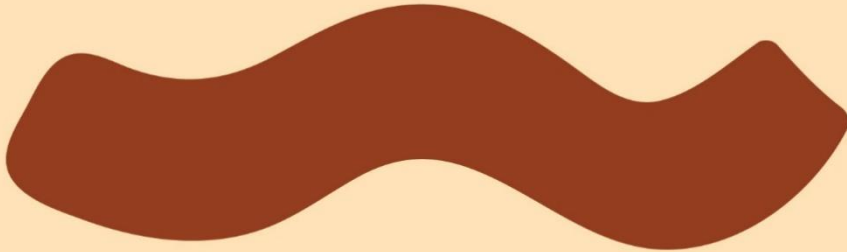
Bob blwyddyn, rydym yn cyhoeddi ein Hadroddiad Blynyddol a Chyfrifon<sup>18</sup> lle rydym yn myfyrio ar ein cyflawniadau yn ystod y flwyddyn a'r gwerth a ddarparwn gyda'r arian cyhoeddus a dderbyniwn.

Dyma fanylion ein cyllideb ar gyfer 2024 – 2025:

<b>Grantiau i Awdurdodau Lleol</b> <b>£93miliwn</b>	<b>Staff</b> <b>£6.2miliwn</b>	
	<b>TG</b> <b>£4.1miliwn</b>	
	<b>Amorteiddiad</b> <b>£1.2miliwn</b>	<b>Arall</b> <b>£1.0miliwn</b>



<sup>18</sup> [Adroddiad Blynyddol a Chyfrifon y Bwrdd Cyfiawnder Ieuencid 2022/23 \(publishing.service.gov.uk\)](https://publishing.service.gov.uk)



**Bwrdd Cyfiawnder Ieuencid / Youth Justice Board**

Clive House  
70, Petty France  
Llundain  
SW1H 9EX

Adeiladau Llywodraeth Cymru  
Llys-y-ddraig  
Parc Busnes Penllergaer  
Penllergaer  
Abertawe  
SA4 9NX

[YJB.Enquiries@yjb.gov.uk](mailto:YJB.Enquiries@yjb.gov.uk)

