



Home Office

# Gorchymyn Deddf Cyfiawnder Troseddol 1988 (Arfau Tramgwyddus) (Diwygio, Ildio ac Iawndal) 2024

Canllawiau ar gyfer ildio cyllyll 'arddull  
zombie' a machetes 'arddull zombie' a  
hawlio iawndal.

Gorffennaf 2024



© Hawlfraint y Goron [2024]

Mae'r cyhoeddiad hwn wedi'i drwyddedu o dan delerau'r Drwydded Llywodraeth Agored v3.0 ac eithrio lle nodir yn wahanol. I weld y drwydded hon, ewch i [nationalarchives.gov.uk/doc/open-government-licence/version/3](https://nationalarchives.gov.uk/doc/open-government-licence/version/3) neu ysgrifennwch at y Tîm Polisi Gwybodaeth, Yr Archifau Cenedlaethol, Kew, Llundain TW9 4DU, neu e-bostiwch: [psi@nationalarchives.gsi.gov.uk](mailto:psi@nationalarchives.gsi.gov.uk).

Lle rydym wedi nodi unrhyw wybodaeth hawlfraint trydydd parti, bydd angen i chi gael caniatâd gan ddeiliaid yr hawlfraint dan sylw.

Mae'r cyhoeddiad hwn ar gael yn [www.gov.uk/government/publications](https://www.gov.uk/government/publications)

Dylid anfon unrhyw ymholiadau ynglŷn â'r cyhoeddiad hwn atom yn [ZombieStyleKnivesCompensation@homeoffice.gov.uk](mailto:ZombieStyleKnivesCompensation@homeoffice.gov.uk)

# Cynnwys

Crynodeb o'r Cynllun Ildio ac lawndal ar gyfer cylyll 'arddull zombie' a machetes 'arddull zombie'.	2
1.Cymhwysedd	7
2. Hawlogaeth (lefel y digollediad taladwy)	7
3. Sut i ildio	7
4. Sut i hawlio iawndal	8
5. Beth fydd yn digwydd nesaf?	9
6.Cyswllt	9
7.Trin Data	10
Atodiad A: Mathau o gyllyll 'Arddull Zombie' a Machetes 'Arddull Zombie'.	
Atodiad B: Rhestr wirio ar gyfer aelodau'r cyhoedd	
Atodiad C: Rhestr wirio ar gyfer manwerthwyr ac aelodau o'r cyhoedd sydd â swmp i'w ildio	
Atodiad D: Ffurflen Ildio a Hawlio iawndal Cylyll 'Arddull Zombie' a Machetes 'Arddull Zombie	

## Crynodeb o'r Cynllun Ildio ac Iawndal ar gyfer cylllyll 'arddull zombie' a machetes 'arddull zombie'.

Mae Gorchymyn Deddf Cyfiawnder Troseddol 1988 (Arfau Tramgwyddus) (Diwygio, Ildio ac Iawndal) 2024 yn ychwanegu cylllyll 'arddull zombie' a machetes 'arddull zombie' at y rhestr o arfau tramgwyddus gwaharddedig y mae adran 141 o Ddeddf Cyfiawnder Troseddol 1988 yn gymwys iddynt. Gellir dod o hyd i siart llif o arfau tramgwyddus gwaharddedig yn Atodiad A.

Bydd y trefniadau ildio ac iawndal, a nodir yn y canllawiau hyn, ond yn berthnasol yng Nghymru a Lloegr mewn perthynas â chylllyll 'arddull zombie' a machetes 'arddull zombie' a waherddir o dan Ran 2 o'r Gorchymyn.

Os oes gennych unrhyw un o'r eitemau hyn ar hyn o bryd, ni chaniateir i chi eu cadw unwaith y bydd y darpariaethau perthnasol yn y Gorchymyn yn dechrau ar 24 Medi 2024. Dylech ildio'r eitem/eitemau i'r heddlu. Os ydych yn dymuno hawlio iawndal pan fyddwch yn ildio'r eitem, mae'r cynllun ildio ac iawndal yn caniatáu i chi hawlio iawndal os ydych yn bodloni'r meini prawf cymhwysedd ac yn gwneud hawliad yn unol â'r trefniadau a nodir yn y canllawiau hyn a Gorchymyn Deddf Cyfiawnder Troseddol 1988 (Arfau Tramgwyddus) (Diwygio, Ildio ac Iawndal) 2024.

Y swm iawndal safonol ar gyfer pob arf a ildiodd fydd £10, er y bydd ymgeiswyr yn gallu hawlio bod gwerth eu harf yn fwy na'r swm hwn. Ar gyfer hawliadau am eitemau unigol gwerth dros £10, bydd angen i unigolion ddarparu tystiolaeth dderbyniol o werth yr eitem (e.e. derbynneb prynu). Ni fydd unrhyw iawndal yn daladwy mewn perthynas â hawliad lle mae'r cyfanswm yn llai na £30. Mae hyn yn golygu, os oes gennych un eitem i'w hildio, ni fyddwch yn gymwys i gael iawndal, ond os oes gennych dair eitem am £10 yr un, byddwch yn gymwys i hawlio £30 o iawndal am y tair eitem.

Rhaid gwneud ceisiadau am iawndal ar yr un pryd ag ildio'r arf.

Os mai chi yw perchennog un o'r eitemau a waherddir yn fuan, eich cyfrifoldeb chi yw sicrhau eich bod wedi ei gludo'n ddiogel i'r orsaf heddlu ddynodedig (lle bo hynny'n briodol), ei hildio i'r heddlu mewn da bryd ac, os ydych yn ceisio iawndal ariannol, wedi cyflwyno eich hawliad ar yr un pryd ag ildio'ch eitem/eitemau.

Ni fydd yn bosibl gofyn am iawndal ar unrhyw adeg ar ôl i chi ildio'ch eitem, neu ar unrhyw adeg ar ôl i'r cynllun ildio ac iawndal gau. **Bydd y cynllun yn dechrau ar 26 Awst 2024, 00:00 o'r gloch ac yn cau ar 23 Medi 2024 am 23:59 o'r gloch.**

### Pa eitemau fydd yn cael eu gwahardd?

Mae'r arf a elwir weithiau yn gyllell 'arddull zombie' neu machete 'arddull zombie', yn erthygl llafnog gyda -

- i. ymyl torri plaen;
- ii. diwedd pigfain miniog; a
- iii. llafn o dros wyth modfedd o hyd (hyd y llafn yw'r pellter llinell syth o ben yr handlen i flaen y llafn),

sydd hefyd ag un neu fwy o'r nodweddion canlynol,

y nodweddion penodedig yw -

- a) ymyl torri danheddog (ac eithrio ymyl torri anheddog o hyd at ddwy modfedd wrth ymyl y ddolen);
- b) mwy nag un twll yn y llafn;
- c) Pigau;
- d) mwy na dau bwynt miniog yn y llafn heblaw —
  - a) pwynt miniog lle mae'r ongl rhwng yr ymylon sy'n creu'r pwynt yn ongl o 90 gradd o leiaf (lle mae ymyl crwm, mesurir yr ongl trwy gyfeirio at tangiad y gromlin);
  - b) pwynt miniog ar ymyl dorri'r llafn ger y ddolen.

## A fydd yn rhaid i chi ildio'ch eitem(au)?

Unwaith y daw'r darpariaethau yng Ngorchymyn Deddf Cyfiawnder Troseddol 1988 (Arfau Tramgwyddus) (Diwygio, Ildio ac Iawndal) 2024 i rym, bydd yn drosedd meddu ar gyllyll 'arddull zombie' neu machetes 'arddull zombie'. Bydd gweithgynhyrchu, mewnfario, gwerthu a chyflenwi'r eitemau hyn yn gyffredinol hefyd yn cael eu gwahardd. Fodd bynnag, cyn iddynt gael eu gwahardd, mae'r Gorchymyn yn caniatáu i berchnogion cyfreithiol yr eitemau hyn eu hildio i'r heddlu a hawlio iawndal am eu colled os ydynt yn dymuno. Mae'r canllawiau hyn yn nodi sut i ildio'r eitem/eitemau i'r heddlu a sut i hawlio iawndal. Dim ond os yw'r eitem(au) yn cael eu hildio fel rhan o'r cynllun hwn y gellir hawlio iawndal..

## Beth yw'r cyfnod ildio?

Mae hwn yn gyfnod o fis (29 diwrnod) pryd y byddwch yn gallu ildio'ch cylllyll 'arddull zombie' neu machetes 'arddull zombie' i'r heddlu. Dim ond os ydych yn ildio'ch eitem/eitemau y gellir hawlio iawndal yn ystod y cyfnod ildio ac yn cyflwyno hawliad am iawndal ar yr un pryd..

## Pryd fydd y cyfnod ildio yn dechrau?

Bydd y cyfnod ildio yn dechrau ar 26 Awst 2024, 00:00 o'r gloch y diwrnod y daw Rhan 4 Gorchymyn Ildio Deddf Cyfiawnder Troseddol 1988 (Arfau Tramgwyddus) (Diwygio, Ildio ac Iawndal) 2024 i rym, gan y bydd y gorchymyn hwn yn darparu'r fframwaith cyfreithiol ar gyfer yr iawndal am eitemau a ildiodd.

## Pryd fydd y cyfnod ildio yn dod i ben?

Bydd y cyfnod ildio yn para am gyfnod o fis (29 diwrnod), gan ddod i ben ar 23 Medi 2024 am 23:59 o'r gloch.

## Beth i'w wneud os ydych chi'n berchen ar gyllell 'Arddull Zombie' neu machete 'Arddull Zombie'

**Mae'r trefniadau hyn mewn perthynas â chyllyll 'arddull zombie' a machetes 'arddull zombie' yn berthnasol yn unig yng Nghymru a Lloegr.** Os ydych chi'n berchen ar un o'r cyllyll 'arddull zombie' neu machetes 'arddull zombie' a ddisgrifir, byddwch yn gallu ildio'r eitem hon i'r heddlu mewn gorsaf heddlu ddynodedig a hawlio iawndal. Mae'n rhaid i chi gludo'ch eitem yn ddiogel yn unol â'r canllawiau isod. Gallwch ddod o hyd i'ch gorsaf heddlu ddynodedig agosaf trwy edrych ar wefan gov.uk neu drwy gysylltu â'ch heddlu lleol. Er mwyn hawlio iawndal, bydd angen i chi lawrlwytho'r ffurflen hawlio o gov.uk a chwblhau'r **cyllyll 'Zombie-Style' a Machetes 'Arddull Zombie' Ffurflen Hawlio Ildio a Chynllun Iawndal** a'i throsglwyddo i'r heddlu pan fyddwch yn ildio'r eitem(au). Yn dibynnu ar faint o iawndal rydych chi'n ei geisio, efallai y bydd angen i chi gymryd tystiolaeth ategol o werth yr eitem/eitemau rydych chi'n eu hildio. **Ceir rhagor o fanylion yn [Adran 2](#) a [3](#) ac yn [Atodiad C](#).**

## Beth sy'n digwydd os na fyddwch yn ildio eitem yn ystod y cyfnod ildio?

Ar ôl i'r cyfnod ildio ddod i ben ar 23 Medi 2024, gwaharddir cyllyll 'arddull zombie' 23:59 awr a machetes 'arddull zombie'. Os ydych yn dal i feddu ar un o'r eitemau hyn ar hyn o bryd, bydd eich meddiant yn dod yn anghyfreithlon oni bai bod gennych amddiffyniad. Unwaith y bydd y cynllun ildio yn cau, byddwch yn dal i allu ildio'r eitemau i'r heddlu, ond efallai y byddwch yn atebol am erlyniad ar ôl ei feddiannu, ac ni fyddwch yn gallu hawlio iawndal am golli'r eitem.

## A oes angen i chi lenwi ffurflen hawlio cynllun ildio ac iawndal os nad ydych yn ceisio iawndal?

Os nad ydych chi'n ceisio iawndal, ond yn ildio eitem, gofynnwn i chi gwblhau Rhan B yn unig i nodi nad ydych chi'n ceisio iawndal ar y **cyllyll 'Arddull Zombie' a Ffurflen Hawlio Cynllun Ildio ac Iawndal 'Arddull Zombie' heb** unrhyw fanylion personol a banc a chyflwynwch hyn i'r heddlu pan fyddwch chi'n ildio'ch eitem(au). Ceir manylion am sut i gael mynediad i'r ffurflen [yma](#).

## Beth i'w wneud os oes gennych unrhyw ofynion arbennig neu anghenion hygyrchedd.

Os oes gennych unrhyw ofynion arbennig neu anghenion hygyrchedd a allai effeithio ar eich gallu i ildio'ch eitem(au) dylech gysylltu â'ch heddlu lleol i drafod.

## Beth i'w wneud os ydych chi'n meddwl bod eich cylllell 'Arddull Zombie' neu Machete 'Arddull Zombie' yn dod o dan un o'r amddiffynfeydd a ddarperir yn y ddeddfwriaeth?

Mae hen bethau wedi'u heithrio rhag effaith y Gorchymyn, ac felly nid yw'n drosedd meddu ar yr arfau hyn os ydynt yn hen bethau – a weithgynhyrchir fwy na 100 mlynedd cyn y dyddiad y cyflawnir y drosedd yn ymwneud ag a141 – Deddf Cyfiawnder Troseddol 1988.

Nid yw'n ofynnol i chi ildio'ch arf/arfau os yw'n dod o dan un o'r amddiffynfeydd. Os cewch eich cyhuddo o drosedd, bydd angen i chi ddarparu tystiolaeth i gefnogi'r amddiffyniad rydych yn dibynnu arno. Yn y pen draw, mater i'r llys fydd penderfynu a oes digon o dystiolaeth i gefnogi'ch dadl bod gennych amddiffyniad.

### Amddiffynfeydd

Yn ogystal â'r amddiffynfeydd cyffredinol a gynhwysir yn adran 141 Deddf Cyfiawnder Troseddol 1988 a Gorchymyn Deddf Cyfiawnder Troseddol 1988 (Arfau Tramgwyddus) 1988:

- i. Lle bo meddiant at ddibenion swyddogaethau a gyflawnir ar ran y Goron neu lu sy'n ymweld.
- ii. Lle mae'r arf yn un o bwysigrwydd hanesyddol.
- iii. Lle mae ym meddiant person yn rhinwedd ei swydd fel gweithredwr neu fel person sy'n gweithredu ar ran amgueddfa neu oriel.
- iv. Lle mae meddiant at ddibenion addysgol yn unig.
- v. Lle bo meddiant at y diben yn unig o sicrhau bod yr arf ar gael at ddibenion perfformiadau theatrig a chynhyrchu ffilmiau a rhaglenni teledu.
- vi. Dangosodd fod meddiant at y dibenion yn unig o sicrhau bod yr arf ar gael ar gyfer, neu gymryd rhan ynddo, weithgaredd a ganiateir – h.y., ailddeddfiad hanesyddol neu weithgaredd chwaraeon;
- vii. Lle mae meddiant yn breifat oherwydd bod yr arf dan sylw yn un o bwysigrwydd hanesyddol.
- viii. Dangosir bod meddiant am resymau crefyddol neu er mwyn sicrhau bod yr arf ar gael at ddibenion ei ddefnyddio mewn seremonïau crefyddol am resymau crefyddol.
- ix. Siciaid yw'r person sy'n ei meddiant, a dim ond at y diben o'i chyflwyno i berson arall mewn seremoni grefyddol neu ddigwyddiad seremonïol arall y mae'r meddiant yn ei feddiant;
- x. Cyflwynwyd y cleddyf i'r person gan Sikh mewn seremoni grefyddol neu ddigwyddiad seremonïol arall.
- xi. Mae meddiant at y diben yn unig o sicrhau bod y cleddyf ar gael i'w gyflwyno gan Sikh i berson arall mewn seremoni grefyddol neu ddigwyddiad seremonïol arall.

Mae'n amddiffyniad i berson sy'n cael ei gyhuddo -

(a) gyda throsedd o dan adran 141(1) o Ddeddf Cyfiawnder Troseddol 1988; neu

(b) gyda throsedd o dan adran 50(2) neu (3) o Ddeddf Rheoli Tollau a Chyffro 1979,

mewn perthynas ag unrhyw ymddygiad y person sy'n ymwneud ag arf y mae adran 141 o Ddeddf Cyfiawnder Troseddol 1988 yn gymwys iddo yn rhinwedd paragraff 1(s) i ddangos bod yr arf dan sylw yn un o bwysigrwydd hanesyddol.

Mae'n amddiffyniad i berson sy'n cael ei gyhuddo -

(a) gyda throsedd o dan adran 141(1) neu (1A) o Ddeddf Cyfiawnder Troseddol 1988; neu

(b) gyda throsedd o dan adran 50(2) neu (3) o Ddeddf Rheoli Tollau a Chyffro 1979,

mewn perthynas ag unrhyw ymddygiad y person sy'n ymwneud ag arf y mae adran 141 o Ddeddf Cyfiawnder Troseddol 1988 yn gymwys iddo yn rhinwedd paragraff 1(s) i ddangos bod yr arf wedi'i wneud â llaw.

At ddibenion is-baragraff (1), gwneir arf â llaw os cyflawnir gwneud (gan gynnwys adeiladu, gorffen, ac addurno) yr arf yn bennaf gan un neu fwy o'r dulliau canlynol -

(a) gwaith llaw;

(b) dulliau a reolir â llaw sy'n caniatáu i'r gwneuthurwr reoli ac amrywio adeiladu, siâp, dylunio a gorffen pob rhan o bob arf (gan gynnwys defnyddio offer pŵer a reolir â llaw).

Mae'n amddiffyniad i berson sy'n cael ei gyhuddo -

(a) gyda throsedd o dan adran 141(1) neu (1A) o Ddeddf Cyfiawnder Troseddol 1988; neu

(b) gyda throsedd o dan adran 50(2) neu (3) o Ddeddf Rheoli Tollau a Chyffro 1979,

mewn perthynas ag unrhyw ymddygiad y person sy'n ymwneud ag arf y mae adran 141 o Ddeddf Cyfiawnder Troseddol 1988 yn gymwys iddo yn rhinwedd paragraff 1(r) neu (salla Allahu alihi wa sallam) i ddangos bod yr arf dan sylw yn ddi-flewyn-ar-dafod.

At ddibenion is-baragraff (1), mae arf yn ddi-flewyn-ar-dafod os nad oes ganddo unrhyw un o'r elfennau canlynol—

(a) ymyl denau wedi'i haddasu i dorri;

(b) pwynt miniog wedi'i addasu i dyllu;

(c) unrhyw elfen arall sydd wedi'i haddasu i dorri neu dyllu.

Gellir dod o hyd i'r ddeddfwriaeth yma:

[www.legislation.gov.uk/ukdsi/2024/9780348256871/contents](http://www.legislation.gov.uk/ukdsi/2024/9780348256871/contents)



## 1.Cymhwysedd

Gallwch wneud cais am iawndal am eitem(au) a ildiodd o dan y cynllun hwn dim ond os mai chi yw perchennog cyfreithiol yr eitem, a'ch bod yn ei ildio i'r heddlu yn ystod y cyfnod ildio, yn unol â'r canllawiau hyn. **Bydd y cynllun yn dechrau ar 26 Awst 2024, 00:00 o'r gloch ac yn cau ar 23 Medi 2024 am 23:59pm.**

I fod yn gymwys i hawlio iawndal am un o'r cylyll 'arddull zombie' neu machetes 'arddull zombie' a nodir ynoch chi rhaid i chi fod yn berchennog cyfreithiol yr eitem a, lle bo hynny'n bosibl, dylai ddarparu prawf derbynol eich bod yn berchen ar yr eitem yn gyfreithlon, megis, derbynneb prynu. Bydd angen i chi lofnodi [Rhan D - Datganiad](#) o'r ffurflen hawlio yn cadarnhau mai chi yw perchennog cyfreithiol yr eitem a'i bod wedi'i chaffael yn gyfreithlon, wrth gwblhau'r **Ffurflen Hawlio Ildio a Chynllun Iawndal cylyll 'Arddull Zombie' a Machetes 'Arddull Zombie'**.

Ceisir iawndal trwy gyflwyno i'r heddlu **Ffurflen Hawlio Cynllun Ildio ac Iawndaliadau 'Arddull Zombie' wedi'u cwblhau**. Rhaid cwblhau hyn ymlaen llaw a'i roi i'r heddlu, gydag unrhyw ddogfennaeth ategol, ar adeg yr ildio. **Ceir rhagor o fanylion yn [Adran 5](#).**

## 2.Hawlogaeth (lefel y digollediad taladwy)

Y swm iawndal safonol ar gyfer pob arf a gaiff ei ildio fydd £10, er y bydd ymgeiswyr yn gallu hawlio bod gwerth eu harf yn fwy na'r swm hwn. Ni fydd unrhyw iawndal yn daladwy mewn perthynas â hawliad lle mae'r cyfanswm yn llai na £30 a rhaid ei wneud ar yr un pryd ag ildio'r arf. Dyma'r isafswm o iawndal y bydd y Swyddfa Gartref yn ei dalu i berchnogion cyfreithiol eitemau sy'n cael eu hildio i'r heddlu o dan y cynllun hwn. Os ydych o'r farn bod eich eitem yn werth mwy na lefel yr iawndal a nodwyd, bydd angen i chi ddarparu tystiolaeth ddigonol o werth yr eitem, y mae'n rhaid ei gyflwyno ar adeg ildio'r eitem i'r heddlu. Yna bydd y dystiolaeth hon yn cael ei hanfon i'r Swyddfa Gartref i'w hystyried. **Ceir rhagor o fanylion yn [Adran 5](#).**

## 3.Sut i ildio

Yn ystod y cyfnod ildio mis (29 diwrnod), byddwch yn gallu ildio'r eitemau a restrir yn Atodiad A i'ch gorsaf heddlu ddynodedig leol. Gallwch ddod o hyd i'ch gorsaf heddlu ddynodedig agosaf trwy edrych ar wefan gov.uk neu drwy gysylltu â'ch heddlu lleol.

Os ydych yn fanwerthwr neu'n aelod o'r cyhoedd sy'n bwriadu ildio nifer uchel o eitemau ar un adeg (mwy na 10 eitem). **Bydd angen i chi gysylltu â'ch gorsaf heddlu ddynodedig** ymlaen llaw i weld a fyddai'n well gan yr heddlu i chi wneud apwyntiad penodol i fynd i orsaf yr heddlu a chydymffurfio â chyfarwyddeb yr heddlu o sut i becynnu a selio llwythi mawr.

**Mae'n rhaid i chi gymryd pob cam rhesymol i wneud unrhyw eitem(au) rydych yn ildio'n ddiogel i'w trin wrth deithio i orsaf yr heddlu a thra ar safle'r heddlu.** Dylid gwneud eitemau'n ddiogel i'w trin drosoch chi eich hun ac i'r heddlu a rhaid eu cynnwys

mewn modd sy'n caniatáu iddynt gael eu cludo heb achosi gofid neu ddychryn i aelodau eraill o'r cyhoedd, gan gynnwys aelodau o'r cyhoedd a allai fod yn yr orsaf heddlu ddynodedig.

Rhaid lapio eitemau a'u rhoi mewn bag neu flwch wedi'i selio. **Ni ddylid eu cario'n agored ar unrhyw adeg.** Mae cario eitemau â llafn yn gyhoeddus heb reswm da nac awdurdod cyfreithlon yn drosedd. Bydd cario'r eitemau yn unol â'r cyfarwyddiadau hyn a chyd-fynd â'r ffurflen gais yn caniatáu i chi hawlio bod gennych 'reswm da', sef eich bod ar fin ildio'r erthyglau yn eich gorsaf heddlu ddynodedig, os caiff ei stopio gan yr heddlu.

Unwaith y byddwch yng ngorsaf yr heddlu, rhaid i chi beidio â chymryd yr eitem nes y gofynnir i chi wneud hynny gan swyddog heddlu neu aelod o staff yr heddlu.

## 4.Sut i hawlio iawndal

**Rhaid i chi hefyd gyflwyno eich ffurflen hawlio i'r heddlu ar yr un pryd ag y byddwch yn ildio eitemau yng ngorsaf yr heddlu;** Ni dderbynnir ceisiadau am iawndal a gyflwynir ar adeg wahanol neu ar ddyddiad diweddarach. Dylech adolygu'r rhestr o'r arfau a fydd yn destun gwaharddiad cyffredinol a sicrhau eich bod yn deall pa rai sy'n gymwys i gael iawndal, os ydych yn dymuno gwneud hawliad. Os byddwch yn dod ag eitem nad yw'r cynllun wedi'i chynnwys mewn gorsaf heddlu, efallai y byddwch yn dymuno neu y bydd gofyn i chi ildio'r eitem, heb iawndal, y tu allan i'r cynllun.

Bydd angen i chi hefyd ddod â thystiolaeth gyda chi i gadarnhau pwy ydych chi (fel pasbort dilys neu drwydded yrru) a, lle bo'n bosibl, tystiolaeth i gadarnhau mai chi yw perchennog cyfreithiol yr eitem/eitemau rydych yn eu hildio. Os yw'n anodd i'r perchennog cyfreithiol fynd i orsaf heddlu a'ch bod yn ildio eitemau ar ei ran, rhaid i chi ddod â thystiolaeth i gadarnhau pwy ydynt, eu caniatâd i chi ildio'r eitem a, lle bo ar gael, tystiolaeth o brawf o brynu'r eitem(au).

Bydd yr heddlu'n cymryd camau i wirio eich perchnogaeth a'ch cymhwysedd o dan y cynllun, gan gynnwys gwirio bod yr eitem rydych yn ei hildio yn un a gwmpesir o dan y cynllun. Yna bydd yr heddlu yn cymryd meddiant o'r eitem(au) ac yn rhoi copi o'ch ffurflen hawlio i chi fel derbynneb os ydych yn ceisio iawndal. Mae'r dderbynneb yn rhoi rhif cyfeirnod unigryw i chi mewn perthynas â'r eitem(au) rydych yn eu hildio at ddibenion olrhain yr hawliad iawndal. Rhaid i chi gadw'r cyfeirnod unigryw hwn yn ddiogel, oherwydd efallai y bydd ei angen yn nes ymlaen os bydd y Swyddfa Gartref yn cysylltu â chi ynglŷn â'ch cais.

Yna bydd eich ffurflen hawlio iawndal a'ch dogfennau ategol yn cael eu hanfon gan yr heddlu i'r Swyddfa Gartref lle bydd yn cael ei hystyried. Bydd y Swyddfa Gartref yn cysylltu â chi unwaith y bydd yr hawliad wedi'i ystyried.

Er bod yr heddlu wedi derbyn eich eitem(au) wedi'u hildio a'ch ffurflen hawlio iawndal, nid oes angen gwarantu y byddwch yn derbyn iawndal. Bydd eich cais yn cael ei ystyried gan y Swyddfa Gartref.

O ran stociau cyfaint uchel, gellir gwneud hawliadau am iawndal ond rhaid i chi ddarparu prawf o werth.

Dim ond os yw cyfanswm gwerth yr hawliad yn £30 o leiaf y gellir gwneud hawliadau.

Gall y rhestrau gwirio a ddarperir yn Atodiad B ar gyfer aelodau o'r cyhoedd sydd â llai na 10 eitem ac Atodiad C ar gyfer manwerthwyr ac aelodau'r cyhoedd sydd â mwy na 10 eitem eich helpu i sicrhau eich bod wedi cwblhau'r holl gamau sydd eu hangen i ildio'ch eitem/eitemau yn llwyddiannus.

## 5. Beth fydd yn digwydd nesaf?

Os ydych yn ildio eitem neu eitemau ond nad ydych yn ceisio iawndal, unwaith y bydd yr heddlu wedi cymryd meddiant o'ch eitem(au) mae'r broses ildio wedi'i chwblhau. Bydd eich eitem/eitemau yn cael eu gwaredu o dan weithdrefnau gweithredol arferol yr heddlu.

Os ydych yn ildio eitem neu eitemau ac yn ceisio iawndal, unwaith y bydd yr heddlu wedi cymryd meddiant o'ch eitem(au) byddant yn cadw'r eitem(au) nes bod eich hawliad am iawndal wedi'i benderfynu, oni bai bod yr eitem honno'n peri risg diogelwch. Unwaith y penderfynir y bydd yr eitem/eitemau yn cael eu gwaredu o dan weithdrefnau gweithredol arferol yr heddlu neu os yw'n peri risg diogelwch, efallai y bydd angen ei dinistrio'n gynt.

Os ydych wedi ildio eitem a'ch bod yn ceisio iawndal ac wedi nodi hyn ar y **Cylyll 'Arddull Zombie' a Ffurflen Hawlio Machetes 'Arddull Zombie'**, bydd eich ffurflen ac unrhyw ddogfennau ategol a gyflwynir i'r heddlu, yn cael ei hanfon gan yr heddlu i'r Swyddfa Gartref lle caiff ei hystyried.

Os penderfynir am unrhyw reswm na ddylid talu iawndal, byddwch yn cael gwybod am hyn ynghyd â'r rhesymau dros y penderfyniad.

Os oes angen i'r Swyddfa Gartref gysylltu â chi mewn perthynas â'ch hawliad, er enghraifft i egluro manylion ar y ffurflen neu i drafod y dystiolaeth o werth yr ydych wedi'i chyflwyno, byddant yn defnyddio'r manylion cyswllt a ddarparwyd gennych ar eich ffurflen hawlio..

## 6. Cyswllt

Os oes gennych ymholiad mewn perthynas â'ch cais, gallwch anfon hwn at dîm gwaith achos y Swyddfa Gartref drwy e-bost yn [ZombieStyleKnivesCompensation@homeoffice.gov.uk](mailto:ZombieStyleKnivesCompensation@homeoffice.gov.uk)

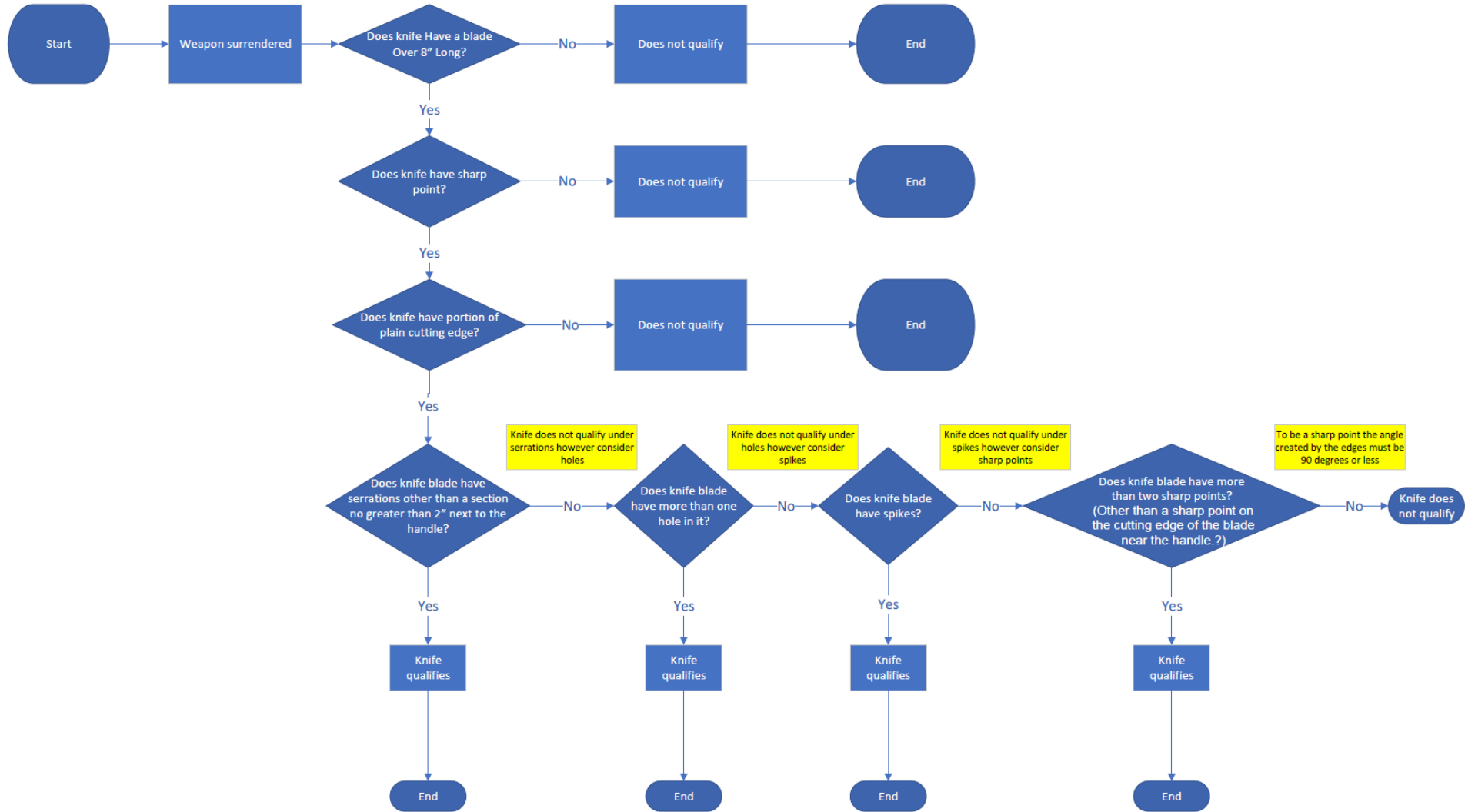
Os yw'n ymwneud â hawliad rydych chi eisoes wedi'i wneud, dylech gynnwys eich enw llawn a'ch rhif cyfeirnod unigryw hawlio.

## 7. Trin Data

Bydd eich manylion yn cael eu cadw gyda'r heddlu a'r Swyddfa Gartref ac yn cael eu cofnodi ar system y tîm gwaith achos a'u trin yn unol â deddfwriaeth diogelu data. Gellir gweld Siarter Gwybodaeth Personol y Swyddfa Gartref sut rydym yn gofalu am eich gwybodaeth yma: <https://www.gov.uk/government/organisations/home-office/about/personal-information-charter>.

# Atodiad A: Mathau o gyllyll 'Arddull Zombie' a Machetes 'Arddull Zombie'.

Dalier Sylw: Dim ond os yw cyfanswm yr hawliad yn £30 neu fwy y gellir hawlio iawndal ar gyfer unrhyw un o'r eitemau isod.



## Atodiad B: Rhestr wirio ar gyfer aelodau'r cyhoedd

1

•A yw eich arf yn gymwys? Bydd Atodiad A ac Atodiad B o'r canllawiau yn eich helpu i ateb y cwestiwn hwn. Os mai'ch ateb i'r cwestiwn hwn yw 'na' ewch i gam 2, os mai 'ydw' yw eich ateb i'r cwestiwn ewch i gam 3.

2

•Os nad yw'ch arf yn gymwys o dan y cynllun hwn, efallai y byddwch yn dal i'w ildio i'r heddlu, ond ni allwch hawlio iawndal

3

•Os yw'ch arf yn gymwys, **a ydych chi'n ystyried bod cyfanswm gwerth yr arf/arfau rydych chi'n eu hildio yn £30 neu fwy?** Os mai'r ateb i'r cwestiwn hwn yw 'na' ewch i gam 4. Os mai 'ydw' yw'r ateb, ewch i gam 5.

4

•Os yw'ch arf yn gymwys o dan y cynllun ond bod gwerth eich hawliad arfaethedig yn llai na £30, rhaid i chi ei ildio i'r heddlu o hyd, ond ni allwch hawlio iawndal.

5

•Os yw gwerth eich hawliad arfaethedig yn £30 neu fwy, a ydych am hawlio iawndal ariannol am werth yr eitem (au) rydych yn ei ildio? Os mai 'na' yw eich ateb i'r cwestiwn hwn. Os mai'r ateb i'r cwestiwn yw 'ydw', ewch i gam 7.

6

•Os nad ydych yn dymuno hawlio iawndal, dylech barhau i gwblhau adran B o'r ffurflen iawndal i gadarnhau - nid oes rhaid i chi ddarparu unrhyw fanylion personol i wneud hyn. Dylech lawrlwytho copi o'r ffurflen o gov.uk neu, os nad yw hyn yn bosibl, gallwch ofyn am ffurflen drwy e-bost yn: [ZombieStyleKnivesCompensation@homeoffice.gov.uk](mailto:ZombieStyleKnivesCompensation@homeoffice.gov.uk). Yna dylech fynd â'ch arf a'r ffurflen wedi'i chwblhau i orsaf heddlu ddynodedig (gweler 10 isod) yn dilyn y canllawiau yn y ddogfen hon ynghylch storio diogel yn ystod teithio

7

•Os ydych yn dymuno hawlio iawndal, a ydych yn derbyn y gwerth safonol hwnnw o £10 yr eitem? Os mai 'ydw' yw'r ateb i'r cwestiwn hwn, ewch i gam 8. Os mai 'na' yw eich ateb i'r cwestiwn 'na', ewch i gam 9.

8

•Os ydych yn derbyn gwerth safonol yr iawndal, rhaid i chi gwblhau pob rhan o'r ffurflen hawlio iawndal. Dylech lawrlwytho copi o'r ffurflen o'r gov.uk. Dylech gymryd eich arf/arfau a'r ffurflen hawlio wedi'i chwblhau i orsaf heddlu ddynodedig (gweler 10 isod). Mae dilyn y canllawiau yn y ddogfen hon yn ymwneud â storio diogel wrth deithio.

9

•Os nad ydych yn derbyn gwerth safonol iawndal ac yn dymuno ceisio swm gwahanol, rhaid i chi gwblhau pob rhan o'r ffurflen hawlio iawndal a chael tystiolaeth i gefnogi'r gwerth uwch yr ydych yn ei hawlio. Dylech lawrlwytho copi o'r ffurflen o wefan gov.uk. Yna dylech fynd â'ch arfau a'r ffurflen hawlio wedi'i chwblhau i orsaf heddlu ddynodedig (gweler 10 isod). Mae dilyn y canllawiau yn y ddogfen hon yn ymwneud â storio diogel wrth deithio.

10

•Ydych chi'n gallu teithio i orsaf heddlu ddynodedig? Gallwch ddod o hyd i'r orsaf heddlu ddynodedig agosaf atoch drwy edrych ar y rhestr ar gov.uk neu drwy gysylltu â'ch heddlu lleol. Os ydych yn gallu teithio eich hun i orsaf heddlu ddynodedig, ewch i gam 12. Os na allwch deithio eich hun i orsaf heddlu ddynodedig, ewch i gam 11.

11

•Os na allwch deithio eich hun i orsaf heddlu ddynodedig, gallwch ofyn i rywun arall wneud hyn ar eich rhan. Dylech roi eich ffurflen hawlio wedi'i chwblhau, yr arf rydych yn ei ildio, tystiolaeth o werth os yw'n briodol ac os yn bosibl ynghyd ag awdurdodiad ysgrifenedig i'r person hwnnw ildio'ch arf ar eich rhan. Bydd angen iddynt gymryd rhyw fath o adnabyddiaeth gyda nhw, rhaid iddynt ddilyn y canllawiau yn y ddogfen hon ynghylch storio arfau sy'n teithio ac yng ngorsaf yr heddlu'n ddiogel. Nawr ewch i gam 12.

12

•Gallwch chi, neu'ch cynrychiolydd awdurdodedig, ildio'ch arf mewn ymosodiad heddlu dynodedig, gan ddilyn y canllawiau yn y ddogfen hon ynghylch cadw'r arf yn ddiogel wrth deithio ac yng ngorsaf yr heddlu, a dilyn cyfarwyddiadau a roddir gan yr heddlu. Byddwch chi neu'ch cynrychiolydd yn cael rhif cyfeirnod unigryw y dylech ei gadw'n ddiogel i'w ddefnyddio yn y dyfodol.

13

•Bydd y Swyddfa Gartref yn cysylltu â chi cyn gynted â phosibl am eich hawliad iawndal.

## Atodiad C: Rhestr wirio ar gyfer manwerthwyr ac aelodau o'r cyhoedd sydd â swmp i'w ildio

1

•A yw'r arfau ymosodol rydych yn eu hildio (mwy na 10 eitem) yn gymwys? Bydd Atodiad A o'r canllawiau yn eich helpu i ateb y cwestiwn hwn. Os mai 'na' yw eich ateb i'r cwestiwn hwn, ewch i gam 2, os mai 'ydw' yw eich ateb i'r cwestiwn ewch i gam 3.

2

•Os nad yw'r arfau (mwy na 10 eitem) yn gymwys o dan y cynllun hwn, efallai y byddwch yn dal i'w ildio i'r heddlu, ond ni allwch hawlio iawndal.

3

•Os yw'r arfau rydych yn eu hildio yn gymwys, dylech gysylltu â'r heddlu ymlaen llaw os ydych yn bwriadu ildio'r arfau ar un adeg (mwy na 10 arfau) i weld a fyddai'n well gan yr heddlu i chi wneud apwyntiad penodol i fynd i orsaf yr heddlu.

4

•Os yw gwerth eich hawliad arfaethedig yn £30 neu fwy, a ydych am hawlio iawndal ariannol am werth yr arfau rydych yn eu ildio? Os mai'r ateb i'r cwestiwn hwn yw 'na' ewch i gam 5. Os mai'r ateb i'r cwestiwn yw 'ydw', ewch i gam 6.

5

•Os nad ydych yn dymuno hawlio iawndal, dylech barhau i gwblhau adran B o'r ffurflen iawndal i gadarnhau - nid oes rhaid i chi ddarparu unrhyw fanylion personol i wneud hyn. Byddai angen i chi gysylltu â'r heddlu ymlaen llaw i weld a fyddai'n well gan yr heddlu i chi wneud apwyntiad penodol i fynd i orsaf yr heddlu i gymryd yr arfau a'r ffurflen wedi'i chwblhau i orsaf heddlu ddynodedig (gweler 10 isod) dilynwch y canllawiau yn y ddogfen hon ynghylch storio diogel wrth deithio.

6

•Os ydych yn dymuno hawlio iawndal, a ydych yn derbyn y gwerth safonol hwnnw o £10 yr arf? Os mai'r ateb i'r cwestiwn hwn yw 'ydw' ewch i gam 7. Os mai 'na' yw eich ateb i'r cwestiwn 'na', ewch i gam 8.



7

•Os ydych yn derbyn gwerth safonol yr iawndal, rhaid i chi gwblhau pob rhan o'r ffurflen hawlio iawndal. Dylech lawrlwytho copi o'r ffurflen o'r gov.uk. Dylech fynd â'r arfau a'r ffurflen hawlio wedi'i chwblhau i orsaf heddlu dynodedig unwaith y byddwch wedi dadlau gyda'r heddlu i ildio (gweler 10 isod). Dilyn y canllawiau yn y ddogfen hon am storio diogel wrth deithio.

8

•Os nad ydych yn derbyn gwerth safonol iawndal ac yn dymuno ceisio swm gwahanol, rhaid i chi gwblhau pob rhan o'r ffurflen hawlio iawndal a chael tystiolaeth i gefnogi'r gwerth uwch yr ydych yn ei hawlio. Dylech lawrlwytho copi o'r ffurflen o'r gov.uk. Yna dylech fynd â'r arfau a'r ffurflen hawlio wedi'i chwblhau i orsaf heddlu dynodedig unwaith y byddwch wedi gwneud trefniadau gyda'r heddlu i ildio (gweler 10 isod). Dilyn y canllawiau yn y ddogfen hon am storio diogel wrth deithio.

9

•Ydych chi'n gallu teithio i orsaf heddlu ddynodedig? Gallwch ddod o hyd i'r orsaf heddlu ddynodedig agosaf atoch drwy edrych ar y rhestr ar gov.uk neu drwy gysylltu â'ch heddlu lleol. Os gallwch deithio eich hun i orsaf heddlu ddynodedig, ewch i gam 11. Os na allwch deithio eich hun i orsaf heddlu ddynodedig, ewch i gam 10.

10

•Os na allwch deithio eich hun i orsaf heddlu ddynodedig, gallwch ofyn i rywun arall wneud hyn ar eich rhan. Dylech roi eich ffurflen hawlio wedi'i chwblhau, yr arfau rydych chi'n eu hildio, tystiolaeth o werth os yw'n briodol ac, os yn bosibl, ynghyd ag awdurdodiad ysgrifenedig i'r person hwnnw ildio'ch arfau ar eich rhan. Bydd angen iddynt gymryd rhyw fath o adnabyddiaeth gyda nhw, rhaid iddynt ddilyn y canllawiau yn y ddogfen hon ynghylch storio arfau sy'n teithio ac yng ngorsaf yr heddlu'n ddiogel. Nawr ewch i gam 12.

11

•Gallwch chi, neu'ch cynrychiolydd awdurdodedig, ildio'ch arfau mewn ymosodiad heddlu dynodedig, gan ddilyn y canllawiau yn y ddogfen hon ynghylch cadw'r arfau yn ddiogel wrth deithio ac yng ngorsaf yr heddlu, a dilyn cyfarwyddiadau a roddwyd gan yr heddlu. Byddwch chi neu'ch cynrychiolydd yn cael rhif cyfeirnod unigryw y dylech ei gadw'n ddiogel i'w ddefnyddio yn y dyfodol.

12

•Bydd y Swyddfa Gartref yn cysylltu â chi cyn gynted â phosibl am eich hawliad am iawndal.

# Atodiad D: Ffurflen Ildio a Hawlio Iawndal Cylyll 'Arddull Zombie' a Machetes 'Arddull Zombie'



Home Office



## FFURFLEN HAWLIO CYNLLUN ILDIO AC IAWNDAL

(Gwnewch yn siŵr eich bod wedi darllen y canllawiau sy'n cyd-fynd cyn llenwi'r ffurflen hon)

### CWBLHEWCH MEWN PRIFLYTHRENNAU BLOC

#### RHAN A – Eich manylion

<b>Teitl</b>			
<b>Enw cyntaf</b>			
<b>Cyfenw</b>			
<b>Dyddiad geni</b>	Dydd	Mis	Blwyddyn
<b>Eich cyfeiriad</b>	Rhif tŷ		
	Stryd		
	Pentref, tref neu ddinas		
	Sir		
	Cod post		
<b>Rhif cyswllt</b>			
<b>E-bost</b>			

**RHAN B - Ydych chi am hawlio iawndal ariannol am yr eitem(au) rydych chi'n eu hildio i'r heddlu? Rhaid i'ch hawliad fod yn £30 neu drosodd i fod yn gymwys i gael iawndal. Ticiwch pa flwch sy'n berthnasol.**

**Ydw**  Nawr, ewch i Ran C o'r ffurflen hon

**Na**  Nawr, ewch i Ran D o'r ffurflen hon

#### RHAN C – Eich cyfrif banc

Bydd yr holl daliadau iawndal yn cael eu gwneud trwy sic e os penderfynir bod iawndal yn daladwy. Rhowch fanylion y cyfrif banc y telir unrhyw iawndal a ddyfernir i chi iddo. Bydd y manylion hyn yn cael eu cynnwys ar unrhyw sic a gyhoeddir gan y Swyddfa Gartref.

<b>Enw deiliad y cyfrif</b>	
<b>Rhif cyfrif</b>	
<b>Cod didoli'r banc</b>	

## RHAN D – Datganiad a llofnod

Rwy'n datgan fy mod wedi darllen y canllawiau ar gyfer y cynllun.

Rwy'n datgan mai fi yw perchennog cyfreithiol yr arfau(au) yr wyf yn eu hildio i'r heddlu ac yr oedd/iddynt gael eu caffael yn gyfreithlon gennyf.

Rwy'n cadarnhau fy mod yn deall, wrth ildio'r eitem(au) a ddisgrifir yn y ffurflen hon i'r heddlu, fy mod wedi ildio unrhyw hawl i berchnogaeth neu ddefnydd yr eitem(au).

Rwy'n cadarnhau fy mod yn berchen ar yr arf/arfau ar y dyddiad perthnasol neu wedi contractio i'w gaffael ar neu cyn y dyddiad hwnnw er mwyn bod yn gymwys i wneud hawliad. Mae'r dyddiad fel a ganlyn:

Os ydych chi'n ceisio iawndal: byddaf yn derbyn y gwerth rhestredig mewn perthynas â'r eitemau yr wyf yn gwneud cais amdanynt. Ticiwch pa flwch sy'n berthnasol.

Ydw

Na

Peth

Os yw "Ydw" yn cael ei dicio, rwy'n derbyn y gallai'r heddlu gael gwared ar yr eitem(au) dan sylw ar unwaith.

Hyd eithaf fy ngwybodaeth a'm cred mae'r holl eitem(au) a ildiwyd fel rhan o'r cais hwn yn gymwys i'w talu o dan delerau cyhoeddedig y cynllun hwn.

Drwy lofnodi'r datganiad hwn, rwy'n awdurdodi'r heddlu i drosglwyddo'r wybodaeth a gynhwysir ar y ffurflen hon i'r Swyddfa Gartref at ddibenion prosesu unrhyw hawliad yr wyf yn ei wneud ar gyfer iawndal ariannol.

Llofnod y perchennog cyfreithiol..... Dyddiad.....

**RHAN E – Person sy'n ildio'r eitem(au) os nad y perchennog cyfreithiol**

Os ydych yn ildio'r eitem/eitemau ar ran y perchennog cyfreithiol, llenwch y ffurflen isod gyda'ch manylion. Mae hyn yn ychwanegol at lofnod y perchennog cyfreithiol uchod.

Os ydych yn ildio eitem/eitemau ar ran y perchennog cyfreithiol, os nad yw'r perchennog yn gallu gwneud hynny am unrhyw reswm.

<b>Teitl</b>			
<b>Enw(au) Cyntaf</b>			
<b>Cyfenw</b>			
<b>Dyddiad geni</b>	Dydd	Mis	Blwyddyn
<b>Eich cyfeiriad</b>	Rhif tŷ		
	Stryd		
	Pentref, dinas neu dref		
	Cod post		

Llofnod y perchennog cyfreithiol.....

Dyddiad.....

**RHAN F – Defnydd swyddogol yn unig**

---

<i>Cyf.</i>	<i>Faint</i>	<i>o</i>	<i>Ceisio</i>	<i>Os Y, a</i>	<i>Os yw N</i>	<i>A</i>	<i>oes</i>	<i>Cyfanswm</i>
<i>Defnydd</i>	<i>gyllyll neu</i>	<i>iawndal?</i>	<i>ydych chi'n</i>	<i>ac yn</i>	<i>tystiolaeth</i>	<i>y cais am</i>	<i>y cais am</i>	<i>y cais am</i>
<i>d</i>	<i>machetes</i>	<i>Y/N</i>	<i>derbyn y</i>	<i>hawlio</i>	<i>i gefnogi</i>	<i>eitem(au)</i>		
<i>swyddo</i>	<i>arddull</i>		<i>gwerth</i>	<i>gwerth</i>	<i>gwerth</i>			
<i>gol yn</i>	<i>zombie?</i>		<i>safonol o</i>	<i>unigol,</i>	<i>unigol</i>			
<i>unig</i>			<i>£10? Y/N</i>	<i>rhowch</i>	<i>wedi'i</i>			
				<i>werth (£)</i>	<i>ddarparu?</i>			
					<i>Y/N</i>			

---

---

## Atodiad A: Canllawiau ar gyfer cwblhau Ffurflen Hawlio Deddf Cyfiawnder Troseddol 1988 (Gorchymyn Diwygio) 2024

Mae'r adran hon yn cynnig cyfarwyddyd i unigolion sy'n llenwi'r ffurflen hon. Mae rhagor o wybodaeth ar gael yn Y Ddeddf Cyfiawnder Troseddol 1988 (Gorchymyn Diwygio) 2024 - Canllawiau ar gyfer ildio a hawlio iawndal' ar gael ar [www.gov.uk](http://www.gov.uk). Fel arall, gallwch ofyn am gymorth yn yr orsaf heddlu lle rydych yn ildio'ch eitemau, gallwch e-bostio eich cwestiwn i'r Swyddfa Gartref (bydd cyfeiriad e-bost yn cael ei gyhoeddi ar [gov.uk](http://gov.uk)).

### RHAN A – Eich manylion

Defnyddiwch y Rhan hon i ddarparu'r manylion perthnasol yn y blychau cywir. Bydd angen i'r heddlu wirio pwy ydych chi ac mae'n bwysig darparu manylion cyswllt cywir fel y gellir cysylltu â chi ynghylch eich hawliad(au) am iawndal. Gall eich rhif ffôn fod yn llinell dir neu'n ffôn symudol.

Dylai Rhan A gynnwys cyfeiriad cyswllt e-bost. Bydd cyswllt drwy e-bost yn hytrach na drwy'r post yn osgoi unrhyw oedi wrth ystyried hawliadau neu dalu iawndal.

### RHAN B – Ydych chi am hawlio iawndal ariannol am yr eitem(au) rydych chi'n eu hildio i'r heddlu?

O dan Ddeddf Cyfiawnder Troseddol 1988 (Arfau Tramgwyddus) (Gorchymyn Diwygio) 2024, mae gan berchnogion cyfreithlon a chymwys cyllyll arddull zombie neu machetes tebyg i zombie hawl i iawndal ariannol i dalu gwerth unrhyw eitem a ildior.

Defnyddiwch y Rhan hon i nodi a ydych yn hawlio iawndal ariannol drwy dicio'r blwch perthnasol - 'Ydw' neu 'Na'.

Sylwer, yn y Gorchymyn, mae'r Swyddfa Gartref wedi gosod ar £10 y swm safonol o iawndal a delir i berchnogion cyfreithlon eitemau a roddir i'r heddlu o dan y cynllun hwn. Os ydych o'r farn bod eich eitem yn werth mwy na'r swm safonol o iawndal, mae'n agored i chi wneud cais am y swm uwch ac os ydych yn dymuno gwneud hynny, rhaid i chi ddarparu tystiolaeth dderbyniol o'r gwerth hwn. Bydd y dystiolaeth hon, y mae'n rhaid ei chyflwyno ar adeg ildio'r eitem i'r heddlu, yn cael ei hanfon i'r Swyddfa Gartref i'w hystyried ochr yn ochr â'ch hawliad am iawndal. Bydd swm yr iawndal sy'n ddyledus i chi yn cael ei benderfynu gan y Swyddfa Gartref. Os yw eich cais am dros £10 ar gyfer unrhyw eitem unigol, bydd angen i chi ddarparu prawf perchnogaeth ac argymhellir eich bod yn rhoi ffotograff o'r eitem hefyd. Mae rhagor o wybodaeth am eich hawl posibl a sut i hawlio iawndal ar gael yn Neddf Cyfiawnder Troseddol 1988 (Arfau Tramgwyddus) (Gorchymyn Diwygio) 2024 - Canllawiau ar gyfer ildio a hawlio iawndal' sydd ar gael ar [www.gov.uk](http://www.gov.uk).

### RHAN C – Eich cyfrif banc

Os penderfynir bod iawndal yn daladwy, byddwn yn rhoi sic eiddo i'r swm hwnnw gael ei dalu i'r cyfrif a bennir yn Rhan C o'r ffurflen hon.

### RHAN D – Datganiad

Mae'n ofynnol i chi gwblhau'r Rhan hon i gadarnhau mai chi yw perchennog cyfreithiol yr eitem/eitemau yr ydych yn eu hildio, ei bod wedi'i chaffael yn gyfreithlon a'ch bod yn gymwys i hawlio iawndal, os yw'n berthnasol. Dylech hefyd fod wedi darllen a sicrhau eich bod yn deall y canllawiau ar gyfer y cynllun cyn arwyddo. Mae llofnodi'r Rhan hon hefyd yn arwydd eich bod yn deall, wrth ildio'r eitem(au) eich bod yn ildio'ch perchnogaeth o'r eitem(au) rydych chi'n eu hildio. Os ydych chi'n hawlio iawndal ariannol, mae'n ofynnol i chi ddefnyddio'r Rhan hon i gadarnhau'r canlynol:

Byddwch yn derbyn y gwerth iawndal a restrir yn y ddogfen hon ar gyfer eich eitem(au).

Ni fyddwch yn derbyn y gwerth iawndal a restrir yn y ddogfen hon ar gyfer eich eitem(au) ac yn ceisio swm uwch.

1. Byddwch yn derbyn y gwerth iawndal a restrir yn y ddogfen hon ar gyfer rhai o'ch eitem(au) ond ni fyddwch yn derbyn y gwerth iawndal a restrir ar gyfer eitem(au) eraill.

Mae'n rhaid i chi dicio pa flwch sy'n berthnasol i'ch cais. Os ydych yn hawlio iawndal am arf tramgwyddus, rhaid i chi fod yn berchennog cyfreithlon ar 1 Medi 2024.

Os cawsoch unrhyw un o'r eitemau uchod ar ôl y dyddiadau perthnasol, byddai angen i chi gael gwared ar yr eitemau yn ddiogel a dylech wneud hynny trwy eu hildio i'r heddlu mewn gorsaf heddlu ddynodedig. Fodd bynnag, ni fyddwch yn gymwys i hawlio iawndal o dan y cynllun hwn. Mae llofnodi'r datganiad hefyd yn cadarnhau eich bod yn cytuno y gall yr heddlu drosglwyddo'r wybodaeth sydd ar y ffurflen hon i'r Swyddfa Gartref at ddibenion prosesu unrhyw hawliad yr ydych yn ei wneud am iawndal ariannol. Mae rhagor o wybodaeth am eich hawl posibl a sut i hawlio iawndal ar gael yn 'The Criminal Justice Act 1988 (Arfau Tramgwyddus) (Gorchymyn Diwygio) 2024 - Canllawiau ar gyfer ildio a hawlio iawndal' sydd ar gael ar [www.gov.uk](http://www.gov.uk).

## Atodiad B – Mae'r adran hon i'w chwblhau gan yr heddlu

I'w gwblhau gan yr heddlu. Ar ôl ei gwblhau, bydd copi yn cael ei ddarparu i'r hawlydd fel derbynneb.

<b>Rhif cyfeirnod unigryw cais: Fformat yw Cod Gorsaf yr Heddlu + Archeb eiddo yn y cyfeirnod. E.e. XXX- 123456</b>	
<b>Heddlu</b>	
<b>Enw'r swyddog derbyn neu staff (argraffwch os gwelwch yn dda)</b>	
<b>Enw'r Orsaf sy'n derbyn</b>	
<b>Dyddiad a dderbyniwyd</b>	
<b>Cadarnhawyd pwy oedd yr hawliwr? (Y/N)</b>	
<b>Cadarnhawyd perchnogaeth yr hawlydd? (Y/N)</b>	
<b>Pob eitem wedi'i hildio'n gywir? (Y/N) os na, defnyddiwch y blwch isod i roi manylion</b>	
<b>A yw gwerth yr hawliad yn £30 neu drosodd? (Y/N)</b>	
<b>Ydy prisiad o'r eitemau perthnasol wedi'i roi ac ynghlwm? (Y/N)</b>	
<b>Datganiadau a gwblhawyd ac a lofnodwyd drwy gais (Y/N)</b>	
<b>Sylwadau ychwanegol: Mae'r gofod hwn i'r heddlu gofnodi unrhyw wybodaeth arall nad yw wedi'i darparu mewn manau eraill ar y ffurflen hon. Os oes angen, gellir cofnodi rhagor o fanylion ar dudalen arall.</b>	
<b>At ddefnydd yr heddlu:</b> Ar ôl ei chwblhau, dylid anfon y ffurflen gyfan gyda'r holl ddogfennau ategol at a chyfeiriad e-bost a gyhoeddir yn gov.uk maes o law (gyda rhif cyfeirio unigryw'r hawliad iawndal yn cael ei ychwanegu at y llinell bwnc. Bydd y Swyddfa Gartref yn adolygu'r hawliad ac yn ymateb yn uniongyrchol i'r hawliwr i gadarnhau cynnydd a'r camau nesaf maes o law. Dylid rhoi copi neu lun o'r dderbynneb a gwblhawyd yn Atodiad B i'r hawlydd.	



