



Adran Gwaith  
a Phensiynau

# Ar ôl i chi anfon eich ffurflen gais Lwfans Byw i'r Anabl i blant

**Hawdd i'w  
Ddarllen**



# Cynnwys

1

**DLA**

**Cyflwyniad**

Tudalen 4

2



**Ar ôl i chi anfon eich ffurflen gais atom**

Tudalen 6

3



**Sut rydyn ni'n penderfynu os gallwch gael Lwfans Byw i'r Anabl i blant ai beidio**

Tudalen 9

4



**Os nad ydych yn cytuno â'n penderfyniad**

Tudalen 10

# Cynnwys

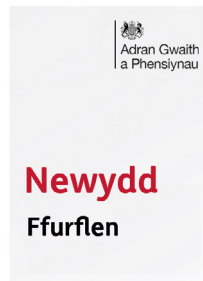
5



**Os bydd cyflwr iechyd  
neu anabledd plentyn  
yn newid**

Tudalen 13

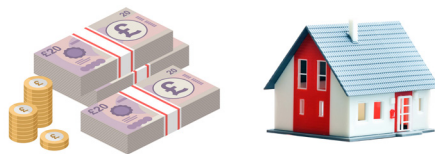
6



**Pan fydd hawl i Lwfans  
Byw i'r Anabl i blant yn  
dod i ben**

Tudalen 16

7



**Mathau eraill o  
gefnogaeth**

Tudalen 17

# 1

## Cyflwyniad



Adran Gwaith  
a Phensiynau

Mae Lwfans Byw i'r Anabl i blant yn fudd-dal gan yr Adran Gwaith a Phensiynau.



Mae'n helpu i dalu rhai o'r costau ychwanegol wrth edrych ar ôl **plentyn o dan 16 oed** gyda:

- Anabledd
- Salwch
- Cyflwr iechyd.

# DLA

Weithiau gelwir Lwfans Byw i'r Anabl i blant yn DLA.



Mae'r wybodaeth hon yn dweud wrthy'ch am Lwfans Byw i'r Anabl i blant, pwy all ei gael, a sut i wneud cais amdano.

**16+** = PIP

Os yw plentyn yn 16 oed neu'n hŷn, dylent wneud cais am Daliad Annibyniaeth Personol (PIP).



Os yw'ch plentyn yn byw yn yr Alban, gallwch wneud cais am Daliad Plentyn Anabl.

Am ragor o wybodaeth, ewch i [www.mygov.scot/child-disability-payment](http://www.mygov.scot/child-disability-payment)

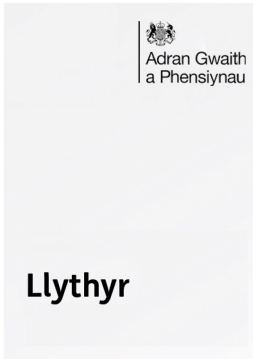
Am fwy o wybodaeth Hawdd i'w Ddarllen ar Daliad Annibyniaeth Personol (PIP), ewch i [www.gov.uk](http://www.gov.uk) a chwiliwch am **Easy Read PIP**.

I wneud cais cais am asesiad iechyd a gofal cymdeithasol, ewch i [www.gov.uk/apply-needs-assessment-social-services](http://www.gov.uk/apply-needs-assessment-social-services)



# 2

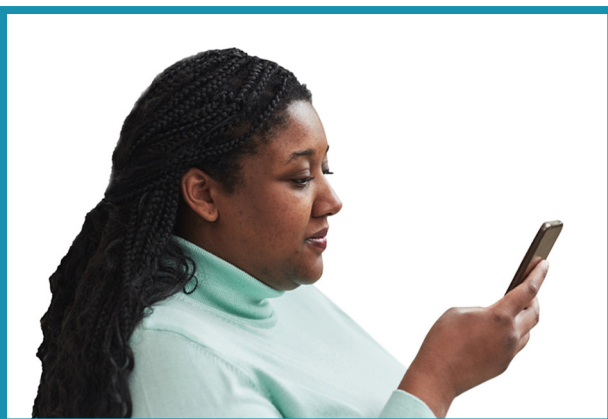
## Ar ôl i chi anfon eich ffurflen gais atom



Pan dderbyniwn eich ffurflen gais, byddwn yn anfon llythyr atoch i ddweud wrthyich fod gennym ni.



O'r dyddiad y gwnaethoch anfon eich ffurflen atom, gallai gymryd hyd at 2 wythnos i gael y llythyr.



Os oes gennym eich rhif ffôn symudol, byddwn yn anfon neges destun atoch i roi gwybod i chi fod gennym eich ffurflen gais.

# 3

## Sut rydyn ni'n penderfynu os gallwch gael Lwfans Byw i'r Anabl i blant ai peidio



Edrychwn ar eich ffurflen wedi'i chwblhau a'ch gwybodaeth ategol.



Efallai y byddwn yn cysylltu â chi os oes angen mwy o wybodaeth arnom.



Efallai y byddwn yn cysylltu ag unrhyw un o'r bobl rydych chi wedi'u henwi ar y ffurflen os ydych chi wedi dweud wrthym y gallwn ni wneud hyn.



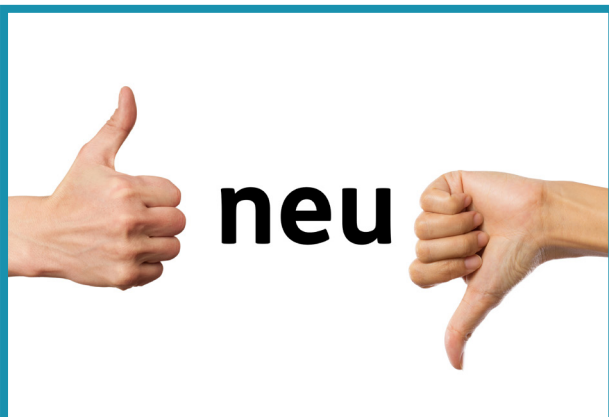
Cewch llythyr o fewn 7 wythnos.

Bydd y llythyr yn dweud wrthyich pryd y byddwch yn cael penderfyniad.



Pan fyddwn wedi gwneud penderfyniad, byddwn yn anfon llythyr arall atoch.

Dylech gael y llythyr hwn o fewn 15 wythnos.



Bydd y llythyr hwn yn dweud wrthyich a all y plentyn gael Lwfans Byw i'r Anabl i blant neu beidio.





Os gall y plentyn ei gael, bydd y llythyr yn dweud wrthy ch faint o Lwfans Byw i'r Anabl i blant y bydd yn ei gael.

Bydd hefyd yn dweud wrthy ch pa mor hir y byddwch chi'n ei gael.

# 4

## Os nad ydych yn cytuno â'n penderfyniad



Os nad ydych yn cytuno â'n penderfyniad, gallwch ofyn i ni edrych arno eto.



Pan edrychwn ar y penderfyniad eto, rydym yn galw hwn yn **Ailystyriaeth Orfodol**.

**1**  
**mis**

Fel arfer mae angen i chi ofyn i ni edrych ar eich cais eto cyn pen **mis** o'r dyddiad ar eich llythyr penderfyniad.

Am fwy o wybodaeth, ewch i [www.gov.uk](http://www.gov.uk) a chwiliwch am **Appeal a benefit decision**.



Os hoffech siarad â ni am ein penderfyniad, ffoniwch linell gymorth y Lwfans Byw i'r Anabl ar **0800 121 4600**.



Gallwch ysgrifennu llythyr yn dweud wrthym pam nad ydych yn cytuno â'n penderfyniad.

Anfonwch eich llythyr i'r cyfeiriad ar eich llythyr penderfyniad.



Gallwch hefyd lenwi 'ffurflen gais **Ailystyriaeth Orfodol**'.

I gael y ffurflen a dysgu mwy am **Ailystyriaeth Orfodol**, ewch i [www.gov.uk](http://www.gov.uk)

Chwiliwch am **Challenge a DWP decision**.



Gallwch anfon unrhyw wybodaeth arall sydd gennych am sut mae cyflwr y plentyn yn effeithio arnyn nhw.



Yna byddwn yn anfon llythyr atoch yn egluro ein penderfyniad.

# 5

## Os bydd anabledd neu gyflwr iechyd plentyn yn newid



Weithiau gall cyflwr iechyd neu anabledd newid.

Os bydd hyn yn digwydd, gallai olygu bod y gefnogaeth sydd ei hangen ar y plentyn hefyd yn newid.



Os bydd anabledd, cyflwr iechyd neu fanylion personol plentyn yn newid, dywedwch wrthym ar unwaith.

Peidiwch ag aros i ni gysylltu â chi.

**PWYSIG**

Dywedwch wrthym am newidiadau eraill, fel:

- Enw neu gyfeiriad y plentyn
- Eu rhif ffôn cyswllt
- Y cyfrif y telir eu budd-dal iddo
- Os ânt i ysgol breswyl neu gartref gofal.



Ffoniwch linell gymorth y Lwfans  
Byw i'r Anabl:

Rhif Ffôn: **0800 121 4600**

Ffôn Testun: **0800 121 4523**



Os na allwch glywed na siarad ar y  
ffôn, defnyddiwch Relay UK:

**18001** yna **0800 121 4600**



Os ydych yn fyddar ac yn defnyddio  
Iaith Arwyddion Prydain efallai y  
gallwch ddefnyddio'r gwasanaeth  
cyfnewid fideo.





Os na ddywedwch wrthym am newid, efallai y byddwn yn talu gormod o arian i chi. Os bydd hyn yn digwydd:

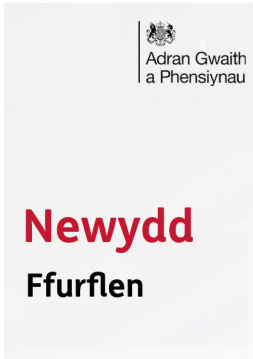
- Efallai y bydd yn rhaid i chi ei dalu'n ôl
- Efallai y bydd yn rhaid i chi dalu dirwy
- Efallai wynebwn achos cyfreithiol.

Am fwy o wybodaeth Hawdd i'w Ddarllen ar Lwfans Byw i'r Anabl i blant, ewch i [www.gov.uk](http://www.gov.uk)

Chwiliwch am **Easy Read DLA child**.

# 6

## Pan fydd cais y Lwfans Byw i'r Anabl i blant yn dod i ben



Pan fydd hawl y Lwfans Byw i'r Anabl i blant yn dod i ben, byddwn yn anfon ffurflen gais newydd atoch i'w llenwi.

# 20 wythnos

Anfonir hwn fel arfer tua 20 wythnos cyn i'r hawl Lwfans Byw i'r Anabl i blant ddod i ben.

Llenwch y ffurflen hon a'i hanfon yn ôl atom os dydych chi am wneud cais eto.



Yna byddwn yn penderfynu a all neu na all y plentyn barhau i gael Lwfans Byw i'r Anabl i blant.

# 7

## Mathau eraill o gefnogaeth



Os yw'r plentyn yn cael Lwfans Byw i'r Anabl i blant, efallai y byddwch hefyd yn gallu cael budd-daliadau eraill neu gymorth ariannol.

# 35 awr

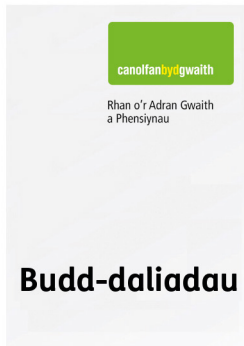
Os ydych chi'n gofalu am blentyn, ar y gyfradd ganol neu uchaf o Lwfans Byw i'r Anabl i blant, am 35 awr yr wythnos neu fwy, fe allech chi gael:

- Credyd Gofalwr
- Lwfans Gofalwr.

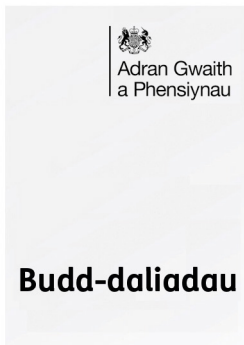
**Efallai y gallwch gael arian ychwanegol os byddwch chi neu unrhyw un yn eich cartref yn cael:**



- Credyd Cynhwysol



- Cymhorthdal Incwm
- Lwfans Ceisio Gwaith



- Credyd Pensiwn
- Credyd Treth Plant
- Credyd Treth Gwaith
- Budd-dal Tai.

Am fwy o wybodaeth am y budd-daliadau, efallai y gallwch hawlio, ewch i [www.gov.uk/browse/disabilities/benefits](http://www.gov.uk/browse/disabilities/benefits)