



Strategaeth Effaith
Gymdeithasol a
Chymunedau

Mawrth 2024



Cynnwys

Cyflwyniad a chyd-destun.....	3
Cefndir a dadansoddiad	5
Ein gwaith	6
Cyllid grant.....	6
Gwerth cymdeithasol drwy gaffael.....	7
Gwneud penderfyniadau.....	7
Canlyniadau a monitro	8
Atodiad A – Cyllid.....	9
Gorllewin Cumberland – Sellafield a Safle Storfa Gwastraff Lefel Isel NWS.....	10
Nuclear Restoration Services.....	11
Busnes Cyflawni Dounreay.....	11
Busnes Cyflawni Safleoedd NRS	13
Hunterston A	13
Chapelcross.....	14
Wylfa	14
Trawsfynydd.....	15
Winfrith	16
Harwell	17
Dungeness A.....	18
Bradwell.....	18
Sizewell A.....	19
Berkeley ac Oldbury.....	19
Hinkley Point A.....	20
Atodiad B – Dull Gweithredu’r NDA ar gyfer Gwerth Cymdeithasol	21



Cyflwyniad a chyd-destun

Yr Awdurdod Datgomisiynu Niwclear (yr NDA) yw'r corff llywodraeth anadrannol gweithredol sy'n gyfrifol am ddatgomisiynu safleoedd niwclear cynharaf y DU mewn modd diogel a chosteffeithiol. Gwnawn y gwaith hwn gan ofalu am ein pobl, ein cymunedau a'r amgylchedd, a diogelwch yw ein prif flaenoriaeth bob amser.

Mae'r strategaeth hon yn deillio o'r Ddeddf Ynni (2004) sy'n rhoi dyletswydd gyfreithiol unigryw ar yr NDA i ystyried effaith ei weithgareddau ar gymunedau sy'n byw ger ei safleoedd, yn ogystal â'r cyfrifoldebau ehangach sydd ar bob corff cyhoeddus o dan y Ddeddf Gwerth Cymdeithasol (2012).

Mae'r strategaeth hon yn sail i elfennau economaidd-gymdeithasol ac effaith gymdeithasol strategaeth gyffredinol yr NDA a'r gofynion a osodir ar gwmnïau gweithredu perthnasol grŵp yr NDA sydd â rhaglenni Effaith Gymdeithasol penodol, sef yr NDA ei hun, Sellafield Ltd, Nuclear Restoration Services (NRS)¹ a Gwasanaethau Gwastraff Niwclear (NWS) (heb gynnwys y Cyllid Buddsoddi Cymunedol sy'n deillio o roi Polisi Gweithio gyda Chymunedau y Llywodraeth ar waith)². Nid yw'n uniongyrchol berthnasol i is-gwmnïau eraill yr NDA (Nuclear Transport Solutions (NTS), NDA Properties, Rutherford Indemnity, NDA Archives ac Energus).

Fel grŵp, rydym yn benderfynol o sicrhau effaith gymdeithasol mor gadarnhaol â phosibl yn sgil y buddsoddiad cyhoeddus sylweddol a wneir yn ein cenhadaeth bob blwyddyn ([link to latest ARAC](#)).

Bydd y strategaeth hon yn weithredol o 1 Ebrill 2024 ymlaen, ac rydym yn disgwyl adolygu a chyhoeddi strategaeth ddiwygiedig fesul tua 3 blynedd.

¹ O 1 Ebrill 2023 ymlaen, mae Dounreay wedi ymuno â Magnox, ac mae'r ddau wedi'u brandio ar y cyd fel NRS. Fodd bynnag, busnes cyflawni Dounreay o fewn NRS sy'n gyfrifol am reoli rhaglen Effaith Gymdeithasol Dounreay o hyd.

² Un o is-adrannau'r Awdurdod Datgomisiynu Niwclear (NDA) yw Gwasanaethau Gwastraff Niwclear (NWS), ac mae'n cynnwys Radioactive Waste Management Limited (RWM) a LLW Repository Limited (LLWR).



Mae'r strategaeth Effaith Gymdeithasol a Chymunedau hon yn cyd-fynd â strategaeth yr NDA ([link](#)) a strategaeth gynaliadwyedd grŵp yr NDA ([link](#)). Mae'r strategaeth hon yn ystyried Nodau Datblygu Cynaliadwy'r Cenhedloedd Unedig a blaenoriaethau economaidd-gymdeithasol y DU, gan gynnwys y rheini a nodir gan Gomisiwn Pontio Teg (yr Alban) ac yn Neddf Llesiant Cenedlaethau'r Dyfodol (Cymru) 2015. Mae'n sail i strategaethau a chynlluniau effaith gymdeithasol unigol ein cwmnïau gweithredu perthnasol. Ar ben hynny, ac er mwyn adlewyrchu pa mor bwysig yw ein cymunedau i ni, mae'r strategaeth hon wedi cael ei datblygu mewn ymgynghoriad â chynrychiolwyr o'n cymunedau lleol ac mae'n ceisio adlewyrchu eu blaenoriaethau lle bynnag y bo modd.

Nid yw'r NDA yn ystyried mai ffrwd waith ychwanegol neu ddewisol yw effaith gymdeithasol. Credwn y dylai gweithgareddau datgomisiynu fod o fudd i gymunedau lleol, gan ddatblygu'r galluoedd sy'n ofynnol er mwyn cyflawni'r genhadaeth yn y dyfodol a sicrhau gwaddol cadarnhaol yn ystod ein gwaith ac ar ôl ei gwblhau. Mae'r NDA yn ymrwymedig i weithio'n agos gyda Llywodraeth y DU, Llywodraeth yr Alban a Llywodraeth Cymru, awdurdodau lleol, partneriaid lleol, cwmnïau cadwyn gyflenwi a rhanddeiliaid eraill i gyflawni'r strategaeth hon a diweddariadau iddi yn y dyfodol.

Mae grŵp yr NDA yn buddsoddi tua £15m y flwyddyn yn uniongyrchol mewn gwaith effaith gymdeithasol drwy raglen rhoi grantiau. Ymyriadau economaidd mewn cymunedau penodol yw'r rhain fel arfer, a chânt eu creu ar y cyd â rhanddeiliaid lleol gan ddefnyddio llinellau sylfaen economaidd wedi'u pennu'n annibynnol sy'n nodi effaith gymdeithasol ac economaidd ein gweithgareddau ar y cymunedau hynny sydd agosaf at ein safleoedd. Mae'r strategaeth hon yn ymwneud â'r ffordd y caiff yr ymyriadau hynny eu creu a'r ffordd y caiff y buddsoddiadau hyn eu gwneud.

Nid yw'r strategaeth hon ar ei phen ei hun yn cynnwys yr ystod gyfan o waith effaith gymdeithasol a wneir ym mhob rhan o'r grŵp. Y tu hwnt i gwmpas y strategaeth hon, mae grŵp yr NDA yn gweithio i greu effaith gymdeithasol gadarnhaol drwy ein gweithgareddau gweithredol beunyddiol megis:

- recriwtio, sgiliau a hyfforddiant
- adeiladau, swyddfeydd a defnydd tir
- cyflawni gwerth cymdeithasol drwy ein cadwyn gyflenwi a chaffael
- cytundebau cynllunio pwrpasol



Cefndir a dadansoddiad

Mae'r rhan fwyaf o safleoedd yr NDA mewn lleoliadau arfordirol, gwledig a chymharol anghysbell. Rydym yn gyflogwr sylweddol mewn llawer o'r cymunedau hyn ac, mewn rhai, ni yw'r mwyaf. Mae pob un o'n safleoedd yn cael effeithiau mesuradwy ond amrywiol ar eu heconomi leol.

Mae ein dealltwriaeth o'r safleoedd hyn yn seiliedig ar waith ymchwil i effaith gymdeithasol ac economaidd ein gweithgareddau ar y cymunedau ger ein safleoedd. Mae'r rhain yn cynnwys:

- The economic contribution of the NDA to the West Cumbria economy – Oxford Economics (Ebrill 2022)
- Economic impact assessment of Magnox sites – Economic Insight (Mai 2022)
- Dounreay socio-economic report – Mace (Medi 2022)
(LINKS FOR ALL)

Mae'r astudiaethau hyn yn ein galluogi i amcangyfrif pwysigrwydd ein safleoedd o ran cyflogaeth ac effaith economaidd ehangach. Maent hefyd yn rhoi cipolwg ar ba mor gryf yw pob economi leol a pha mor ddibynnol yw'r gymuned leol ar ein safleoedd.

Mae ffactorau allanol yn effeithio ar y ddibyniaeth hon, gan gynnwys argaeledd cyflogaeth amgen. Yn achos datgomisiynu, gall lefelau cyflogaeth a'r effeithiau economaidd cysylltiedig newid wrth i'r gwaith ar bob safle fynd rhagddo. Mae'r amserlenni ar gyfer datgomisiynu yn amrywio ar draws ein safleoedd, sy'n golygu bod yr effeithiau economaidd yn amrywio hefyd. Bydd rhai safleoedd, yn fwyaf arbennig y rhai yng Ngorllewin Cumbria, yn ganolfannau o bwys cenedlaethol ar gyfer deunyddiau niwclear, rheoli tanwydd a ddisbyddwyd a rheoli gwastraff am ddegawdau lawer i ddod.

Nod y Strategaeth Effaith Gymdeithasol a Chymunedau hon yw sicrhau ein bod yn deall effeithiau ein safleoedd ar y gymuned ac i'r gwrthwyneb, a gwneud penderfyniadau ar sail gwybodaeth wrth fwrw iddi â'n gwaith.

Ar sail dadansoddiad manwl o'r astudiaethau effaith economaidd a baratowyd yn annibynnol, mae Gogledd-orllewin Cymru, Caithness a Gogledd Sutherland a Gorrlewin Cumbria yn ardaloedd blaenoriaeth clir ar gyfer ein gwaith effaith Strategaeth Effaith Gymdeithasol a Chymunedau'r Awdurdod Datgomisiynu Niwclear | Tachwedd 2023 | f1



gymdeithasol. Fodd bynnag, byddwn yn parhau i sicrhau bod cyllid ar gael ar gyfer prosiectau ar draws yr ystad gyfan.

Ein gwaith

Nod y Strategaeth Effaith Gymdeithasol a Chymunedau yw cyflawni yn erbyn y chwe thema strategol canlynol:

- **Economiâu cydnerth** – galluogi a chefnogi'r amodau ar gyfer cynnyrch economaidd lleol, cynyddu cynhyrchiant, a thwf.
- **Cymunedau sy'n ffynnu** – galluogi a chefnogi'r amodau ar gyfer cydlyniant cymdeithasol, cefnogi grwpiau dan anfantais, a buddion cymdeithasol eraill.
- **Incwm cynaliadwy** – gwella mynediad at waith a dyhead i weithio trwy raglen o addysg uchel ei heffaith, sgiliau, datblygiad personol a gweithgareddau cymorth cyflogadwyedd.
- **Twf cynaliadwy** – adlewyrchu pwysigrwydd yr agenda hinsawdd a gweithio i sicrhau mantais economaidd, gymdeithasol a chystadleuol i'n cymunedau niwclear drwy integreiddio twf cynaliadwy yn ein hymyriadau economaidd-gymdeithasol.
- **Cadwyni gwerth cymdeithasol** – gweithio'n agos gyda'n cyflenwyr i greu effeithiau cymdeithasol gyda'n cadwyn gyflenwi.
- **Effaith gyfunol** – manteisio ar effaith gymdeithasol a buddsoddiad drwy weithio gyda'n rhanddeiliaid, ein partneriaid a'n cymunedau er mwyn dilyn dull integredig a diwylliant o gyflawni.

Cyllid grant

Mae gan grŵp yr NDA bwerau rhoi grantiau a gaiff eu gweinyddu ar y cyd â phob un o'n cwmnïau gweithredu. Mae grantiau ar gael ar gyfer prosiectau sy'n cefnogi'r gwaith o gyflawni'r strategaeth hon mewn cymunedau ger ein safleoedd. Mae rhagor o wybodaeth am ein rhaglen grantiau ar gael yn y canllawiau manwl i ymgeiswyr ac ymarferwyr a gyhoeddir ochr yn ochr â'r strategaeth hon.

Caiff cyllidebau ar gyfer cyllid effaith gymdeithasol eu datganoli ar draws grŵp yr NDA er mwyn sicrhau eu bod yn cyd-fynd â blaenoriaethau lleol. Ceir pum cyllideb



ar draws grŵp yr NDA a chyfanswm cyllideb effaith gymdeithasol yr NDA yw oddeutu £15m y flwyddyn fel y nodir yn Atodiad A.

Gwerth cymdeithasol drwy gaffael

Mae ein harferion caffael yn helpu i gyflawni'r Model Gwerth Cymdeithasol a grëwyd gan y Llywodraeth ac a bennwyd gan Nodyn Polisi Caffael PPN 06/20. Byddwn yn ystyried gwerth cymdeithasol a ffactorau economaidd-gymdeithasol ehangach ym mhob un o'n prosesau caffael perthnasol, gan ystyried cyfraniad at y themâu blaenoriaeth canlynol wrth ddyfarnu contractau:

- Mynd i'r afael ag anghydraddoldeb economaidd
- Y frwydr yn erbyn newid yn yr hinsawdd
- Cyfle cyfartal
- Llesiant

Nid yw gwerth cymdeithasol drwy gaffael o fewn cwmipas y strategaeth hon, ond lle bo'n briodol byddem yn disgwyl i gyfraniadau gwerth cymdeithasol o'r fath gydfynd â'r strategaeth hon a strategaethau a chynlluniau'r cwmnïau gweithredu penodol.

Mae rhagor o wybodaeth am ein dull gweithredu o ran gwerth cymdeithasol drwy gaffael ar gael yn Atodiad B.

Gwneud penderfyniadau

Ein nod yw bod yn dryloyw ynghylch ein proses gwneud penderfyniadau ac mae manylion am wneud penderfyniadau ar gyfer cyllid grant ar gael yn ein canllawiau i ymarferwyr.

Mae ein prosesau'n dilyn canllawiau Swyddfa'r Cabinet fel y'u nodir yn 'Managing Public Money' a 'Guidance for General Grants (2021)' sydd â'r bwriad o sicrhau tryloywder, cyflawni'n well yn erbyn amcanion, a gwerth am arian. Ar gyfer cyllid grant, rydym yn gweithredu mewn modd cymesur gan gynnwys defnyddio model pum achos Trysorlys EF lle bo hynny'n briodol. Yn unol â fframwaith gwerth yr NDA, byddwn yn gwneud penderfyniadau:

- Nad ydynt byth yn cyfaddawdu ar ddiogelwch.



- Sy'n ystyried ein cyfrifoldebau cymdeithasol, economaidd ac amgylcheddol yn llawn.
- Sy'n sicrhau bod tri chonglfaen cynaliadwyedd a gwerth cymdeithasol (cymdeithasol, economaidd ac amgylcheddol) wrth wraidd y penderfyniadau a wnawn.

Mae'r broses o werthuso effaith prosiectau yn cynnwys ystyried ffactorau megis creu swyddi lleol a diogelu swyddi presennol, creu cyfleoedd hyfforddiant, ymgysylltu â phobl ifanc, annog gweithgareddau egniïol ac iach sy'n gwella llesiant corfforol a meddyliol, sicrhau mewnfuddsoddiad yn ein cymunedau, diogelu'r amgylchedd a mynd i'r afael â newid yn yr hinsawdd, mynd i'r afael â'r ffactorau sy'n achosi anfantais a lleihau anghydraddoldebau.

Bydd y lefel o lywodraethu a fydd yn ofynnol yn amrywio ac yn gymesur â lefel y cyllid y gofynnir amdano. Ar gyfer prosiectau mwy, er mwyn sicrhau cymaint â phosibl o effaith gymdeithasol i'n cymunedau, rhoddir blaenoriaeth i brosiectau sy'n galluogi mewnfuddsoddiad o ffynonellau eraill.

Canlyniadau a monitro

Ein bwriad yw y gallwn, drwy roi'r strategaeth hon ar waith a gweithio'n agos gyda'n sefydliadau partner a'n cymunedau, gyflawni'r canlynol:

- Dyrannu cyllidebau economaidd-gymdeithasol grŵp yr NDA yn y ffordd orau bosibl.
- Cyflenwad o brosiectau o safon uchel sy'n cynnwys amrywiaeth o fathau a gwerthoedd.
- Prosesau gwneud penderfyniadau tryloyw a ategir gan dystiolaeth.
- Cynnydd amlwg o ran cyflawni ac effaith gymdeithasol fesuradwy.
- Tystiolaeth o 'ychwanegu gwerth' gan gynnwys manteisio i'r eithaf ar gyllid trydydd parti lle bo hynny'n bosibl.

Gan gyfeirio at ein themâu strategol, byddwn yn paratoui adroddiadau rheolaidd ar ein rhaglenni effaith gymdeithasol a chaiff y rhain eu cyhoeddi er mwyn sicrhau tryloywder ynghylch ein gwaith. ([LINK](#))

Atodiad A – Cyllid

Mae Strategaeth Effaith Gymdeithasol a Chymunedau'r NDA wedi cael ei datblygu mewn ymgynghoriad â chynrychiolwyr lleol o gymunedau o amgylch holl safleoedd yr NDA y mae'r strategaeth hon yn berthnasol iddynt. Rydym wedi gwrandao ar flaenoriaethau cymdeithasol ac economaidd a, lle bo modd, wedi cydnabod y rhain yn y strategaeth hon. Byddwn yn defnyddio'r mewnbwn hwn fel sail ar gyfer rhoi'r strategaeth ar waith ond byddwn hefyd yn parhau i ymateb i ofynion a blaenoriaethau sy'n newid.

Drwy ein rhaglen rhoi grantiau, gallwn helpu partneriaid lleol i gyflawni prosiectau sy'n cael effaith gymdeithasol amlwg yn eu cymunedau. Gallwn hefyd helpu partneriaid lleol i fod mewn sefyllfa well i gyflawni prosiectau economaidd trawsnewidiol, drwy gael gafael ar fewnffuddsoddiad ac arian cyfatebol o ffynonellau strategol eraill.

Bydd penderfyniadau cyllido yn ystyried cryfder economaidd lleol, dibyniaeth ar un o safleoedd yr NDA a ffactorau allanol eraill fel yr esbonir yn ein canllawiau manwl.

Ar sail dadansoddiad manwl o'r astudiaethau effaith economaidd a baratowyd yn annibynnol, mae Gogledd-orllewin Cymru, Caithness a Gogledd Sutherland a Gorllewin Cumbria yn ardaloedd blaenoriaeth clir ar gyfer ein gwaith effaith gymdeithasol. Fodd bynnag, byddwn yn parhau i sicrhau bod cyllid ar gael ar gyfer prosiectau ar draws yr ystad gyfan.

Caiff ein cyllidebau effaith gymdeithasol eu gweinyddu gan ein cwmnïau gweithredu, ac eithrio cyllideb yr NDA a gedwir yn ganolog. Fel arfer, caiff ein cyllideb effaith gymdeithasol flynyddol ei dosbarthu fel a ganlyn:

- Sellafield – isafswm o £10,000,000
- Gwasanaethau Gwastraff Niwclear (Cronfa economaidd-gymdeithasol y Storfa Gwastraff Lefel Isel) – £85,000
- Nuclear Restoration Services – Busnes Cyflawni Safleoedd – £1,020,000 (ar draws 12 o safleoedd)
- Nuclear Restoration Services – Busnes Cyflawni Dounreay – £560,000
- NDA – £2,500,000



Bydd holl ymrwymiadau'r NDA yn destun yr Adolygiad o Wariant disgwylidig ym mis Mawrth 2024, a bydd ymrwymiadau dilynol (h.y. ar ôl mis Mawrth 2024) yn dibynnu ar ganlyniad ffafriol yr Adolygiad o Wariant.

Gellir defnyddio cyllideb yr NDA a gedwir yn ganolog (£2.5m) yn hyblyg i gefnogi prosiectau ym mhob rhan o'r ystad. Mae ein rhanddeiliaid wedi dweud wrthym eu bod yn cael budd sylweddol o gyllid refeniw ar gyfer gwaith dichonoldeb, gwaith astudio a gwaith datblygu prosiectau. Mae hyn yn cydnabod bod gallu partneriaid i sicrhau cyllid cyfalaf trydydd parti ar gyfer cyflawni prosiectau yn aml yn amodol ar ddatblygu cynllun yn ddigonol er mwyn gallu ei gyflawni o fewn amserlenni byr. At y diben hwn, byddwn yn dyrannu cyfran o gyllideb flynyddol yr NDA i'n partneriaid lleol er mwyn datblygu prosiectau ac achosion busnes i gam lle y gellir eu cyflawni. Bydd hyn ar gael i'r holl ardaloedd beth bynnag fo'u statws blaenoriaeth ond bydd yn destun llywodraethu ac asesu arferol.

Yn gyffredinol, caiff dyraniadau eraill o gyllideb yr NDA a gedwir yn ganolog eu defnyddio i gefnogi prosiectau yn ein hardaloedd blaenoriaeth, gan gydnabod eu statws fel meysydd ffocws lle mae angen cymorth ychwanegol.

Gorllewin Cumberland – Sellafield a Safle Storfa Gwastraff Lefel Isel NWS

Sellafield yng Ngorllewin Cumberland yw'r safle mwyaf yn ystad yr NDA, ac amcangyfrifir ei fod yn cefnogi 38,990 o swyddi yng ngweithlu'r DU. Yng Ngorllewin Cumberland, mae Sellafield a Gwasanaethau Gwastraff Niwclear (Safle Storfa Gwastraff Lefel Isel) gyda'i gilydd yn cefnogi 28% o swyddi lleol.





Ffynhonnell: The economic contribution of the NDA to the West Cumbria economy – Oxford Economics (Ebrill 2022)

Bydd cyllid grant lleol yn parhau i gael ei reoli drwy Raglen 'Social Impact Multiplied' (SiX) Sellafield a Rhaglen Economaidd-gymdeithasol Storfa Gwastraff Lefel Isel Gwasanaethau Gwastraff Niwclear.

Ar ben hynny, bydd yr NDA yn parhau i gefnogi'r gwaith o gyflawni'r Ganolfan Atebion Diwydiannol yn Cleator Moor, gyda'r nod o greu tua 700 o swyddi. Mae buddsoddiad trydydd parti trawsnewidiol arall wedi cael ei alluogi drwy arian cyfatebol parhaus a ddarperir gan yr NDA i Fargen Drefol Cleator Moor a Bargen Drefol Millom, a bydd y naill a'r llall yn arwain at gynnal rhaglenni iechyd a llesiant cymunedol.

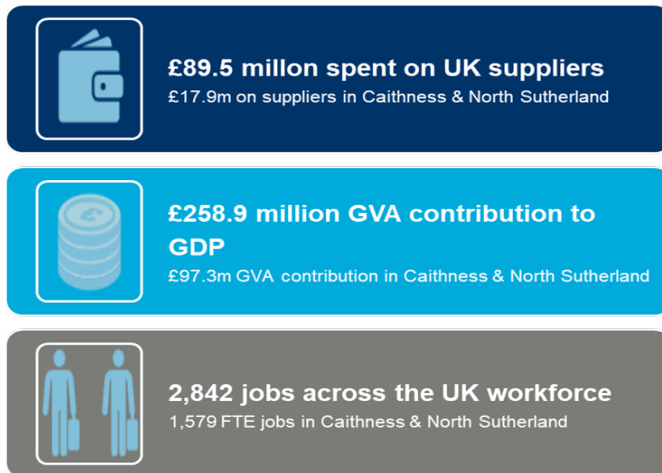
Yn dilyn ad-drefnu llywodraeth leol, mae Cyngor Cumberland wedi nodi dyhead i ddatblygu strategaeth economaidd leol ar gyfer Cumberland. Byddwn yn gweithio mewn partneriaeth â'r Cyngor newydd ar fentrau yn y dyfodol gan gynnwys helpu i ddatblygu'r strategaeth economaidd.

Ochr yn ochr â'r strategaeth hon, bydd grŵp yr NDA yn parhau i ddarparu cyllid i Gronfa Gymunedol Copeland sy'n cefnogi prosiectau cymunedol yn yr ardaloedd sy'n agos at y Storfa Gwastraff Lefel Isel.

Nuclear Restoration Services

Busnes Cyflawni Dounreay

Dounreay yw safle mwyaf ond un yr NDA yn ôl gwariant, ac mae'n gyflogwr lleol sylweddol yn Caithness yng Ngogledd yr Alban. Mae tua 11% o'r swyddi lleol yn Caithness a Sutherland yn dibynnu ar Dounreay a'i gadwyn gyflenwi. Mae Dounreay yn hollbwysig i'r economi leol o hyd.



Ffynhonnell: Dounreay socio-economic report – Mace (Medi 2022)

Strategaeth yr NDA ar gyfer yr ardal yw cyfrannu at gynnal a datblygu sgiliau, cyfrannu at y seilwaith economaidd a chymdeithasol, a helpu i arallgyfeirio economïau lleol i sectorau eraill. Byddwn yn datblygu ein nodau economaidd yn bennaf drwy barhau i helpu Focus North i gyflawni ei themâu a chyfleoedd blaenoriaethol.

Nod Ffocws North yw helpu i greu cyfleoedd cyflogaeth newydd yn yr ardal. Mae'r bartneriaeth yn dod â'r NDA, NRS Dounreay, Cyngor yr Ucheldiroedd, Siambr Fasnach Caithness, Llywodraeth yr Alban, Highlands and Islands Enterprise, Skills Development Scotland ac UHI ynghyd. Mae partneriaid Focus North wedi dangos awydd i ddatblygu cynllun datblygu economaidd newydd ar gyfer yr ardal yn seiliedig ar Gynllun Datblygu Lleol wedi'i ddiweddarau ar gyfer Cyngor yr Ucheldir, Caithness a Sutherland (CaSPlan). Mae'r NDA wedi darparu cyllid ar gyfer Cymorth Prosiectau a Rhaglen Focus North, a bydd yn parhau i wneud hynny.

Yn ogystal â'n hymrwymiad parhaus i weithgareddau Focus North, mae'r NDA yn cefnogi buddsoddiadau mewn seilwaith newydd, gan gynnwys Harbwr Scrabster ar gyfer datblygu twristiaeth fordeithio a chymorth gwynt ar y môr, ac ar gyfer datblygu safle lansio lloerennau fertigol arloesol, sef Maes Rocedi Sutherland, gyda'r bwriad o ddenu ffynonellau amgen o fewnfuddsoddiad a chyflogaeth i'r ardal. Disgwylir i hyn hefyd greu effaith glystyru gan ddenu llawer o gyfleoedd busnes pellach sy'n gysylltiedig â'r gofod.

Mae'r NDA wedi cefnogi Cronfa Caithness a Gogledd Sutherland a Chronfa Adfywio Gogledd yr Ucheldiroedd, sydd ill dau'n parhau i roi cymorth i brosiectau lleol.

Busnes Cyflawni Safleoedd NRS

Mae Busnes Cyflawni Safleoedd NRS yn cynnwys 12 o hen orsafoedd ynni niwclear a safleoedd ymchwil sydd ar wahanol gamau o'r broses ddatgomisiynu. Mae strategaeth ddatgomisiynu gynhwysfawr ar gyfer ystad NRS yn cael ei datblygu ar hyn o bryd.

Daeth astudiaeth a gynhaliwyd yn 2022 i effeithiau economaidd y 12 o safleoedd i'r casgliad eu bod yn gwneud cyfraniadau mesuradwy, ond amrywiol, i'w heconomiâu lleol ar hyn o bryd.



Ffynhonnell: Economic impact assessment of Magnox sites – Economic Insight (Mai 2022)

Hunterston A

Mae Hunterston 'A' wedi'i leoli ger Gorllewin Kilbride yng Ngogledd Swydd Aeron ar arfordir gorllewinol yr Alban. Mae'r orsaf wrth ymyl gorsaf ynni niwclear Hunterston 'B', sef safle Adweithydd Nwy-oeredig Uwch (AGR) sy'n eiddo i EDF. Bydd gorsaf B yn trosglwyddo i'r NDA ar gyfer datgomisiynu ar ôl i'r tanwydd gael ei wagio ac yn dilyn cymeradwyaeth reoleiddiol.

Mae'r NDA ac NRS wedi cefnogi amrywiaeth o brosiectau datblygu cymunedol ac economaidd yn yr ardal. Mae'r rhain yn cynnwys buddsoddiad sylweddol mewn datblygu canolfan sgiliau newydd ar gyfer y dyfodol yng Ngholeg Gogledd Swydd Aeron, mewn partneriaeth â nifer o sefydliadau lleol a chenedlaethol eraill.



Bydd yr NDA ac NRS yn parhau i weithio gyda phartneriaid lleol gan gynnwys Cyngor Gogledd Swydd Aeron i gefnogi, ymhlith pethau eraill, eu datblygiadau o dan fframwaith Bargen Twf Swydd Aeron. Mae'r NDA yn cydnabod y blaenoriaethau ar gyfer Gogledd Swydd Aeron a nodir yn Strategaeth a Chynllun Cyflawni Economaidd Rhanbarthol Swydd Aeron.

Chapelcross

Mae Chapelcross wedi'i leoli yn ne Dumfries a Galloway, ger trefi Annan a Gretna. Mae Dumfries a Galloway yn ardal amaethyddol iawn, y mae 28% o'i busnes yn ymwneud ag amaethyddiaeth, coedwigaeth a physgota.

Prif ffocws cymorth parhaus yr NDA yw prosiect 'Beyond Chapelcross' (CX), sy'n gweithio tuag at ddatblygu safle Chapelcross yn y dyfodol a'i droi'n ganolfan gyflogaeth ranbarthol sy'n canolbwyntio ar ynni gwyrdd a diwydiant sero net, amaethyddiaeth a bwyd cynaliadwy, symudedd glân a logisteg, addysg, sgiliau a hyfforddiant ar gyfer pontio teg a chysylltedd digidol a gwasanaethau data.

Mae cyllid yr NDA wedi helpu Bwrdd CX i sicrhau cyllid Bargen Twf Cynhwysol y Gororau ar gyfer datblygu'r weledigaeth hon ar gyfer CX ymhellach.

Bydd yr NDA ac NRS hefyd yn parhau i weithio gyda phartneriaid gan gynnwys Cyngor Dumfries a Galloway, Scottish Enterprise a South of Scotland Enterprise er mwyn helpu i ddod o hyd i gyfleoedd eraill ar gyfer y tir yn Chapelcross. Hyd yma, mae'r gwaith partneriaeth hwn wedi arwain at ryddhau 6.5 hectar o dir i Fenter De'r Alban ei brynu gyda'r nod o greu swyddi a gweithgarwch economaidd yn y tymor byr tra'n cefnogi nod cyffredinol Rhaglen Chapelcross o adeiladu economi newydd yn seiliedig ar gynhyrchu ynni gwyrdd.

Wylfa

Mae Wylfa mewn lleoliad cymharol anghysbell ar Ynys Môn yng Ngogledd-orllewin Cymru. Mae ei statws blaenoriaethol yn y strategaeth hon yn adlewyrchu cryfder economaidd isel yr ardal ynghyd â dibyniaeth uchel gydnabyddedig ar safle NRS. Mae'r ddibyniaeth hon wedi cael ei phwysleisio ymhellach gan y ffaith bod sawl cyflogwr mawr wedi cau ar yr ynys yn ystod y blynyddoedd diwethaf.



Mae gan yr ardal lawer o gryfderau, gan gynnwys cynnig twristiaeth bywiog a deniadol a ffocws strategol ar ynni gwyrdd sy'n cael ei hyrwyddo gan Gyngor Sir Ynys Môn a phartneriaid strategol nodedig eraill gan gynnwys Menter Môn a Pharc Gwyddoniaeth Menai (M-SParc).

Mae grŵp yr NDA wedi gwneud buddsoddiad sylweddol yn y cymunedau o amgylch Wylfa, gan gynnwys cymorth i Raglen Ynys Ynni'r Cyngor, cyllid i Menter Môn ar gyfer rhaglen o brosiectau datblygu economaidd ledled yr ynys, buddsoddiad yn y ganolfan sgiliau a saernïo ar gampws Coleg Menai Grŵp Llandrillo Menai a chymorth ar gyfer Rhaglen Ynni M-SParc.

Mae gan yr NDA ac NRS ymrwymïadau parhaus dros nifer o flynyddoedd i gefnogi prosiect ynni'r llanw Morlais a rhaglen 'Cymunedau Bywiog' sydd ill dau'n cael eu cynnal gan Menter Môn, a Chynllun Adfywio Economaidd Gogledd Ynys Môn Cyngor Sir Ynys Môn.

Mae dyheadau pellach yn seiliedig ar Gynllun Adfywio Gogledd Ynys Môn, a ddatblygwyd mewn partneriaeth rhwng Cyngor Sir Ynys Môn a'r NDA, a Chynllun Cyngor a Chynllun Rheoli Cyrchfan newydd y Cyngor.

Trawsfynydd

Mae'r ardal o amgylch Trawsfynydd yng Ngwynedd hefyd yn cael ei hadnabod fel ardal flaenoriaeth ar gyfer ein gwaith effaith gymdeithasol. Mae gwaith datgomisiynu ar y safle yn mynd rhagddo ers tro, a chaiff hyn ei adlewyrchu gan y niferoedd cyflogaeth cymharol isel o gymharu â maint y gweithlu a oedd yno o'r blaen. Mae safle Trawsfynydd yn parhau i gyfrannu'n sylweddol at y gymuned gyfagos, ac at yr ardal ehangach, gan gyflogi dros 250 o bobl mewn ardal lle mae 91% o fusnesau yn cyflogi llai na 10 o bobl.

Mae Trawsfynydd yn safle 'arwain a dysgu', sy'n golygu y bydd profiad o ddatgomisiynu'r safle'n cael ei ddefnyddio i lywio strategaethau mewn rhannau eraill o'r ystad.

Mae Llywodraeth Cymru wedi sefydlu Cwmni Eginio i ddatblygu prosiectau a chyfleoedd economaidd newydd posibl ar gyfer yr ardal o amgylch Trawsfynydd, gan gynnwys y potensial ar gyfer datblygiad niwclear newydd. Er nad oes gan yr NDA rôl o ran darparu gallu niwclear newydd yn y DU, byddwn yn parhau i weithio



gyda Chwmni Eginno er mwyn helpu i sicrhau y gall unrhyw gyfleoedd fod o'r budd mwyaf posibl i'r gymuned leol.

Mae'r NDA wedi cefnogi datblygiad economaidd a chymunedol yn yr ardal, gan gynnwys cyllid i Gyngor Gwynedd ar gyfer cyflawni Rhaglen Trawsnewid Trawsfynydd a Rhaglen Ymateb i Covid Gwynedd. Ymhlith y buddsoddiadau nodedig eraill mae Prosiect Arloesi Gwynedd a gynhelir gan Menter Môn a'r Bartneriaeth Awyr Agored sy'n parhau i roi cymorth arloesol er mwyn gwella bywydau a chreu cyfleoedd cyflogaeth i bobl leol drwy weithgareddau iach yn yr awyr agored.

Mae'r dyheadau ar gyfer datblygu economaidd wedi'u nodi yn adran 'Gwynedd Ffyniannus' Cynllun Cyngor Gwynedd a ddatblygwyd yn ddiweddar. Mae'r Cyngor hefyd ar gamau cynnar y broses o ddatblygu strategaeth economaidd newydd ar gyfer yr ardal ac edrychwn ymlaen at weithio gyda'r Cyngor ar ddatblygu'r strategaeth bwysig hon.

Mae gan ein safleoedd yng Ngogledd Cymru nodweddion unigryw yr ydym yn ymwybodol ohonynt ac y byddwn yn eu hystyried yn ein gwaith. Yn benodol, mae Deddf Llesiant Cenedlaethau'r Dyfodol (Cymru) 2015 yn nodi 7 nod llesiant ar gyfer Cymru, sef:

- Cymru lewyrchus
- Cymru gydnerth
- Cymru iachach
- Cymru sy'n fwy cyfartal
- Cymru o gymunedau mwy cydlynol
- Cymru â diwylliant bywiog lle mae'r Gymraeg yn ffynnu
- Cymru sy'n gyfrifol ar lefel fyd-eang

Mae'r ddeddf yn darparu ar gyfer gwneud penderfyniadau gwell drwy sicrhau bod cyrff cyhoeddus yn

ystyried y tymor hir, yn helpu i atal problemau rhag digwydd neu waethygu, yn mabwysiadu dull integredig, yn defnyddio dull cydweithredol, ac yn ystyried a chynnwys pobl o bob oed ac amrywiaeth.

Winfrith

Rhoddwyd y gorau i weithredu ar safle Winfrith yn 1995. Ers hynny, o dan Fwrdd Prosiect Rheoli Tir Strategol yr NDA, mae rhywfaint o dir yn Winfrith eisoes wedi



cael ei ryddhau ar gyfer defnydd arall, gan gynnwys Parc Arloesedd Dorset, sydd wedi helpu i gadw cyflogaeth yn yr ardal.

Mae Cynllun Cyngor Dorset, a gafodd ei adnewyddu yn 2022, yn nodi blaenoriaethau strategol a gweledigaeth hirdymor ar gyfer yr ardal.

Ffocws y cymorth economaidd-gymdeithasol diweddar yn yr ardal yw dyraniadau grant ar gyfer prosiectau lleol gan gynnwys Hyfforddeiaeth Treftadaeth Rhostir Ymddiriedolaeth Natur Dorset, Ysgol Gynradd Lulworth a Winfrith ac Ymgyrch Amgylcheddol Durdle Door Ystad Lulworth.

Mae cyllid wedi'i ymrwymo ar gyfer Fferm Gymunedol Tumbledown ger Weymouth a fydd yn cynnig cyfleoedd tyfu, dysgu a llesiant dan arweiniad y gymuned. Bydd yr NDA yn parhau i weithio gyda'r Cyngor a sefydliadau eraill i archwilio rhagor o brosiectau addas.

Harwell

Sefydlwyd Harwell yn 1946 fel Sefydliad Ymchwil Ynni Atomig cyntaf Prydain. Roedd y safle'n gartref i bum adweithydd ymchwil o wahanol fathau, yn ogystal â nifer o gyfleusterau ymchwil niwclear eraill, ynghyd â darpariaeth trin plwtoniwm, labordai ymbelydrol, a chyfleusterau trin a storio gwastraff niwclear.

Yn anarferol i'r NDA, nid ydym yn berchen ar y tir rydym yn ei ddatgomisiynu yn Harwell. Yn yr achos penodol hwn, Awdurdod Ynni Atomig y DU (UKAEA) sy'n berchen arno. O ganlyniad i ryddhau rhywfaint o'r tir hwn, bu modd datblygu Campws Harwell – y casgliad mwyaf o gyfleusterau gwyddonol mynediad agored yn Ewrop, sy'n cyflogi mwy na 6,000 o bobl ac yn gartref i tua 250 o sefydliadau yn y sector cyhoeddus a'r sector preifat. Gallai tir yn Harwell helpu i ddatblygu'r ased economaidd pwysig hwn ymhellach.

Mae Cynghorau Dosbarth De Swydd Rydychen a Vale of White Horse yn gweithio gyda'i gilydd i ddatblygu Cynllun Economaidd ar y cyd a fydd yn helpu i nodi strategaethau a blaenoriaethau ar gyfer twf a datblygiad economaidd yn yr ardal yn y dyfodol, gan gynnwys gwireddu Gardd-dref Didcot sydd â'r nod o godi 15,000 o gartrefi newydd a chreu 20,000 o swyddi newydd yn yr ardal.

Daeth astudiaeth effaith economaidd 2022 i'r casgliad bod yr economi o amgylch Harwell yn gryfach ac yn llai dibynnol ar y safle na llawer o ardaloedd NRS eraill.



Fodd bynnag, rydym yn cydnabod bod gan bob ardal heriau, ac adlewyrchir hyn drwy fuddsoddiad amlflwyddyn diweddar gan yr NDA ac NRS ym mhrosiect Cynghrair Bwyd ac Addysg De Swydd Rydychen (SOFEA).

Dungeness A

Mae gorsafoedd Dungeness A a B wedi'u lleoli o fewn Cors Romney yn ardal Cyngor Dosbarth Folkestone a Hythe yng Nghaint. Mae Dungeness A yn safle NRS sy'n cael ei ddatgomisiynu, ac mae Dungeness B (safle AGR) yn cael ei reoli gan EDF ar hyn o bryd. Yn y pen draw, bydd gorsaf B yn trosglwyddo i'r NDA ar gyfer datgomisiynu ar ôl i'r tanwydd gael ei wagio ac yn dilyn cymeradwyaeth reoleiddiol.

Mae Partneriaeth Cors Romney (RMP) yn gydweithrediad amlranddeiliad rhwng llywodraeth leol, partneriaid yn y sector preifat a mudiadau cymunedol sy'n dod at ei gilydd i gefnogi datblygiad economaidd lleol yn yr ardal. Sefydlwyd RMP yn 2012 er mwyn helpu i liniaru effeithiau economaidd datgomisiynu niwclear drwy arallgyfeirio a chryfhau economi Cors Romney.

Mae'r NDA ac NRS wedi cefnogi gwaith RMP, gan gynnwys darparu cyllid tuag at swydd Cydgysylltydd/Uwch-arbenigwr RMP, ac maent yn parhau i wneud hynny. Mae Cynllun Cyflawni RMP wrthi'n cael ei ddiweddarau, a bydd yn helpu i lywio gwaith yn y maes hwn yn y dyfodol.

Mae'r NDA hefyd wedi buddsoddi'n sylweddol mewn prosiectau lleol, gan gynnwys Canolfan Fusnes Cors Romney, a agorwyd yn swyddogol yn 2021. Ymhlith y prosiectau parhaus sy'n cael budd o fuddsoddiad yr NDA mae prosiect Cyrchfannau Arfordirol Cors Romney, lle y disgwylir i'r gwaith adeiladu ddechrau yn 2024.

Bradwell

Bradwell oedd un o'r ddau safle a ddewiswyd ar gyfer datgomisiynu cyflym yn 2009 a hwn oedd y safle niwclear cyntaf yn y DU i gyrraedd y cam gofal a chynnal a chadw yn 2018. Erbyn hyn, Bradwell sydd â'r gweithlu lleiaf o blith holl safleoedd yr NDA o ganlyniad i gam datblygedig y gwaith datgomisiynu. Mae'r gwersi a ddysgwyd o Bradwell yn parhau i lywio strategaethau datgomisiynu yn y dyfodol ar draws yr ystad.

Yn flaenorol, mae cyllid NRS wedi cefnogi'r gwaith o ddatblygu Cynllun Gweithredu Economaidd-gymdeithasol ar gyfer yr ardal a chyflogi Cydgysylltydd Naws am Le. Strategaeth Effaith Gymdeithasol a Chymunedau'r Awdurdod Datgomisiynu Niwclear | Tachwedd 2023 | f1



Mae atyniad economi Llundain a phrosiectau adeiladu mawr eraill yn her i gymunedau lleol yn yr ardal hon. Mae Maldon yn ardal flaenoriaeth lefel 1 ar gyfer Ffyniant Bro. Mae blaenoriaethau ar gyfer partneriaid lleol wedi'u nodi yng Nghynllun Corfforaethol Cyngor Dosbarth Maldon 2023-2027 ac maent yn cynnwys cyflawni Cynllun Buddsoddi Cronfa Ffyniant Gyffredin y DU a sicrhau Cyllid Ffyniant Lloegr Wledig (REPF). Ar gyfer yr ail o'r rhain, rydym yn helpu Cyngor Dosbarth Maldon a Chyngor Cymuned Wledig Essex i gyflawni rhaglen Cryfhau a Gwella Cynhyrchiant mewn Economiâu a Chymunedau Gwledig yn ardal Maldon.

Sizewell A

Mae'r ardal o amgylch Sizewell yn Suffolk yn un arall y mae atyniad economi Llundain yn effeithio arni. Mae'n ardal ddaearyddol fawr sydd â phocedi o gyfoeth ac amddifadedd gwledig. Mae datblygiadau diwydiannol mawr, gan gynnwys gorsaf ynni niwclear newydd arfaethedig Sizewell C a 'Freeport East' yn Felixstowe, yn cyflwyno cyfleoedd a heriau economaidd sylweddol.

Mae Strategaeth Economaidd Dwyrain Suffolk yn cynnig gweledigaeth a sylfaen ar gyfer blaenoriaethau datblygu economaidd yn yr ardal ac mae'r NDA yn ymrwymo i weithio gyda'r Cyngor Lleol i ystyried cyfleoedd sy'n cyd-fynd â hyn.

Mae'r NDA ac NRS wedi rhoi cymorth dros y blynyddoedd diwethaf ar gyfer nifer o brosiectau mewn cymunedau lleol, gan gynnwys Gorsaf Gelf Saxmundham ac Amgueddfa Long Shop Leiston. Roedd yr ail o'r rhain yn cynnwys dyraniad cyllid tair blynedd ar gyfer rhaglen gymunedol. Ar hyn o bryd, mae NRS yn darparu cyllid dros sawl blwyddyn tuag at leoliadau gwaith, interniaethau a rôl Cydgysylltydd Partneriaeth Addysg Ddiwylliannol Leol newydd yng Ngorsaf Gelf Saxmundham.

Berkeley ac Oldbury

Mae Berkeley ac Oldbury wedi'u lleoli yn agos at aber Afon Hafren a Môr Hafren. Mae Oldbury yn Ne Swydd Gaerloyw, sy'n Gyngor Unedol. Mae Berkeley yn Swydd Gaerloyw sy'n ardal Cyngor Sir ar wahân. Ystyrir bod yr economïau o amgylch y safleoedd hyn yn gryfach na llawer yn ystad yr NDA ac mae dibyniaeth yn gymharol isel.

Mae menter 'Severn Edge' Porth y Gorllewin wedi cael ei sefydlu gydag Oldbury a Berkeley yn ganolog iddi, a'i nod yw denu gweithgarwch cynhyrchu ynni glân i'r



ardal. Mae gweledigaeth Western Gateway ar gyfer Severn Edge yn gosod yr ardal hon ar flaen y gad mewn chwyldro ynni gwyrdd sy'n sicrhau dyfodol di-garbon fforddiadwy i bawb, gan godi'r gwastad a rhoi hwb i addysg, hyfforddiant, sgiliau a chyfleoedd yn y gadwyn gyflenwi i'n holl gymunedau.

Dros y pum mlynedd diwethaf, mae NRS wedi cefnogi Rhaglen Prentisiaethau Cymunedol lau lwyddiannus Envision, lle mae pum busnes, gan gynnwys NRS, yn gweithio gyda phum ysgol i fentora pobl ifanc er mwyn eu helpu i ddatblygu sgiliau i ddod yn ddinasyddion gweithredol yn eu cymunedau.

Hinkley Point A

Mae Hinkley Point A yng Ngwlad yr Haf ac mae'n safle NRS sy'n cael ei ddatgomisiynu ar hyn o bryd. Wrth ymyl yr orsaf 'A' mae Hinkley Point 'B' sy'n cael ei rheoli gan EDF. Yn y pen draw, bydd gorsaf 'B' yn trosglwyddo i'r NDA ar gyfer datgomisiynu ar ôl i'r tanwydd gael ei wagio ac yn dilyn cymeradwyaeth reoleiddiol.

Ar ben hynny, Hinkley Point 'C' yw'r cyntaf o safleoedd niwclear newydd a gaiff eu datblygu yn y DU. Mae'r prosiect hwn, sy'n cael ei arwain gan EDF, yn sicrhau mewnfuddsoddiad na welwyd ei debyg o'r blaen yn yr ardal gan greu llawer o swyddi a chyfleoedd economaidd cysylltiedig.

Dros y blynyddoedd diwethaf, mae'r NDA ac NRS wedi cefnogi'r gwaith o ddatblygu Cei'r Dwyrain yn Watchet er mwyn diogelu a chreu cyfleoedd gwaith a busnesau newydd yn ogystal â diwallu nifer o anghenion cymunedol yn y dref.

Mae cronfa economaidd-gymdeithasol NRS yn parhau i gefnogi nod Partneriaeth Addysg Busnes Gwlad yr Haf (SEBP) i gysylltu cyflogwyr lleol â darparwyr addysg er mwyn helpu pobl ifanc i gael cyfleoedd gyrfa.

Daeth Cyngor Gwlad yr Haf i fodolaeth ym mis Ebrill 2023 yn dilyn ad-drefnu llywodraeth leol. Mae'r Cyngor yn gweithio i gyflawni disgwyliadau'r Llywodraeth ar gyfer strategaeth economaidd newydd Gwlad yr Haf erbyn hydref 2024. Disgwylir iddi gynnwys cyfleoedd a nodwyd o ran cadernid yr economi ymwelwyr, ynni carbon isel a ffyniant lefelu/cynhwysol. Mae'r NDA yn ymrwmo i weithio gyda'r Cyngor newydd i ddeall cyfleoedd, heriau a blaenoriaethau economaidd yn yr ardal.

Atodiad B – Dull Gweithredu’r NDA ar gyfer Gwerth Cymdeithasol

Nid yw strategaeth Effaith Gymdeithasol a Chymunedau yr NDA ar ei phen ei hun yn cynnwys yr ystod gyfan o waith effaith gymdeithasol a wneir ym mhob rhan o’r grŵp. Y tu hwnt i gwmpas y strategaeth hon, mae grŵp yr NDA yn gweithio i greu effaith gymdeithasol gadarnhaol drwy ein gweithgareddau gweithredol beunyddiol megis:

- recriwtio, sgiliau a hyfforddiant
- adeiladau, swyddfeydd a defnydd tir
- cyflawni gwerth cymdeithasol drwy ein cadwyn gyflenwi a chaffael
- cytundebau cynllunio pwrpasol

Mae grŵp yr NDA yn ceisio sicrhau canlyniadau gwerth cymdeithasol gwell drwy’r gadwyn gyflenwi drwy ganolbwyntio ar weithredu PN06/20 mewn arferion caffael yn y meysydd canlynol.

Thema PN06/20	Canlyniad Polisi	Meysydd Ffocws Grŵp yr NDA
Mynd i’r afael ag anghydraddoldeb economaidd	Creu busnesau newydd, swyddi newydd a sgiliau newydd	<ul style="list-style-type: none"> • Arferion recriwtio ac amodau cyflogaeth i ddenu ymgeiswyr o bob cefndir a mynd i’r afael ag anghydraddoldeb mewn cyflogaeth, sgiliau a chyflog (rhywedd, anabledd, cefndir cymdeithasol ac unrhyw nodweddion gwarchoddedig). • Twf a datblygu sgiliau, gan gynnwys gyrfaoedd cynnar i gefnogi sectorau niwclear a seilwaith y DU. • Cefnogi/mentora twf busnesau bach ac arallgyfeirio.

		<ul style="list-style-type: none"> • Cefnogi dychwelyd i'r gwaith a/neu uwchsgilio'r rheini sy'n wynebu rhwystrau i gyflogaeth (rhywedd, anabledd, cefndir cymdeithasol ac ati). • Cymorth/allgymorth addysgol mewn cymorth uniongyrchol i flaenoriaethau prinder sgiliau yn y DU.
	Cynyddu cadernid a chapasiti'r gadwyn gyflenwi	<ul style="list-style-type: none"> • Ymgysylltu â busnesau bach a chanolig a mentrau cymdeithasol gwirfoddol, cymunedol a mentrau cymdeithasol wrth gyflawni contractau. • Buddsoddi yn y gwaith o ddatblygu a mabwysiadu technoleg ac arloesedd er mwyn darparu manteision diriaethol o ran cost neu ansawdd.
Y frwydr yn erbyn newid yn yr hinsawdd	Gwarchod yr amgylchedd yn effeithiol	<ul style="list-style-type: none"> • Mesurau lleihau Carbon Diriaethol i leihau ôl troed carbon y gwaith o gyflawni'r contract a/neu drwy weithrediadau tymor hwy y nwyddau/gwaith a gaffaelir. • Defnyddio'r Hierarchaeth Gwastraff i leihau ein ôl troed amgylcheddol. • Defnyddio ymyriadau i gefnogi'r Ddyletswydd Bioamrywiaeth.
Llesiant	Gwella integreiddio i'r gymuned	<ul style="list-style-type: none"> • Buddsoddiad cymunedol wedi'i gynllunio i gefnogi integreiddio i'r gymuned, gan ganolbwyntio'n benodol ar gymunedau sy'n lleol i'n safleoedd.

Mae cwmnïau gweithredu grŵp yr NDA yn cadw'r gallu i weithredu'r model Gwerth Cymdeithasol sydd fwyaf addas i'w hanghenion unigol. Gallai hyn fod drwy flaenoriaethu is-feini prawf sydd fwyaf perthnasol i gwmni gweithredu penodol yr NDA neu drwy ddatblygu strategaethau economaidd-gymdeithasol penodol fel strategaeth SiX Sellafield.[\(link\)](#)

Mae defnyddio gwerth cymdeithasol yn arfer cymharol newydd ac ailadroddus a bydd grŵp yr NDA yn parhau i geisio gwella ffyrdd y gall fanteisio i'r eithaf ar werth cymdeithasol ei arferion caffael a gweithgareddau busnes eraill o ddydd i ddydd. Mae'r ffordd orau o adrodd ar hyn yn cael ei hystyried ar hyn o bryd.

Astudiaeth Achos Gwerth Cymdeithasol Grŵp yr NDA

Mae'r strategaeth hon yn dangos sut mae'r NDA yn cyflawni ei ddyletswydd statudol tuag at gymunedau fel y nodir yn Neddf Ynni (2004) ac mae'n ymgorffori'r egwyddorion a nodir yn Nodau Datblygu Cynaliadwy'r Cenhedloedd Unedig gan ddefnyddio asesiadau o'r effaith ar yr economi a gynhyrchir yn annibynnol i helpu i lywio ein gwaith.

Mae'r strategaeth hon hefyd yn darparu'r fframwaith i gwmnïau grŵp yr NDA ddatblygu eu cynlluniau effaith gymdeithasol ategol eu hunain sy'n hwyluso'r gwaith o gyd-greu cynlluniau, rhaglenni neu brosiectau penodol gyda rhanddeiliaid cymunedol safleoedd. Gellir dangos y broses hon fel a ganlyn:





The benefits of the model can be seen through the Sellafield Ltd social impact strategy 'Social Impact Multiplied' (Six). Sellafield Ltd signed a £32m contract with BT for its communication network. The scope covers the operation and maintenance of the company's entire network services as well as upgrades and updates to current equipment. As part of the five-year contract, BT has committed to provide £2m of funding for local social impact initiatives in the West Cumbria area which will be distributed by Sellafield Ltd's social impact team to activities and projects that align with the Six strategy. This equates to ~20% of the annual Six budget.

Canlyniad gwerth cymdeithasol contract cyntaf y broses gaffael hon fydd creu hyb Sgiliau Digidol/Codio/Gemau gwerth ~£4.5m yn Whitehaven.



Nuclear
Decommissioning
Authority