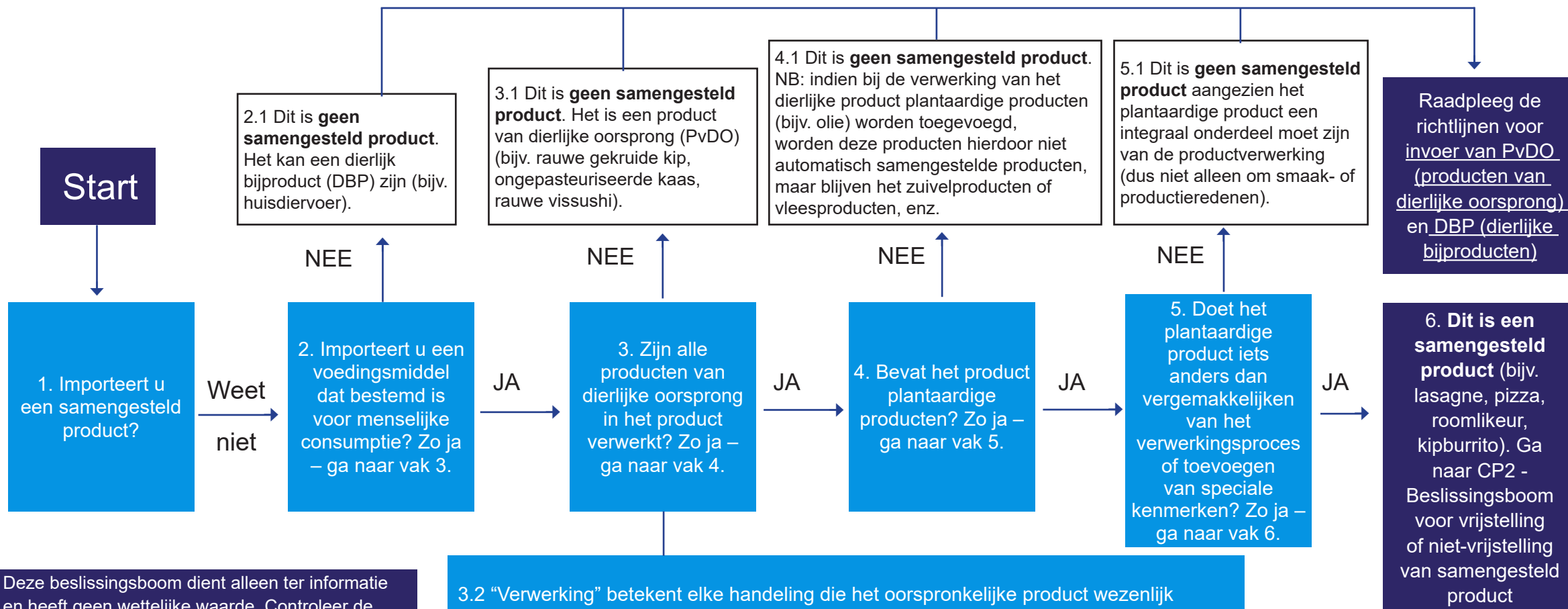




**BELANGRIJK:** Dit moet alleen worden gebruikt voor EU-GB-importen. Voor GB-EU-exporten gelden andere regels.

# Beslissingsboom 1: Is uw product een samengesteld product?

**NB:** Een importeur moet de beslissingsboom van begin tot eind volgen om de volledige importvereisten voor zijn product te begrijpen.

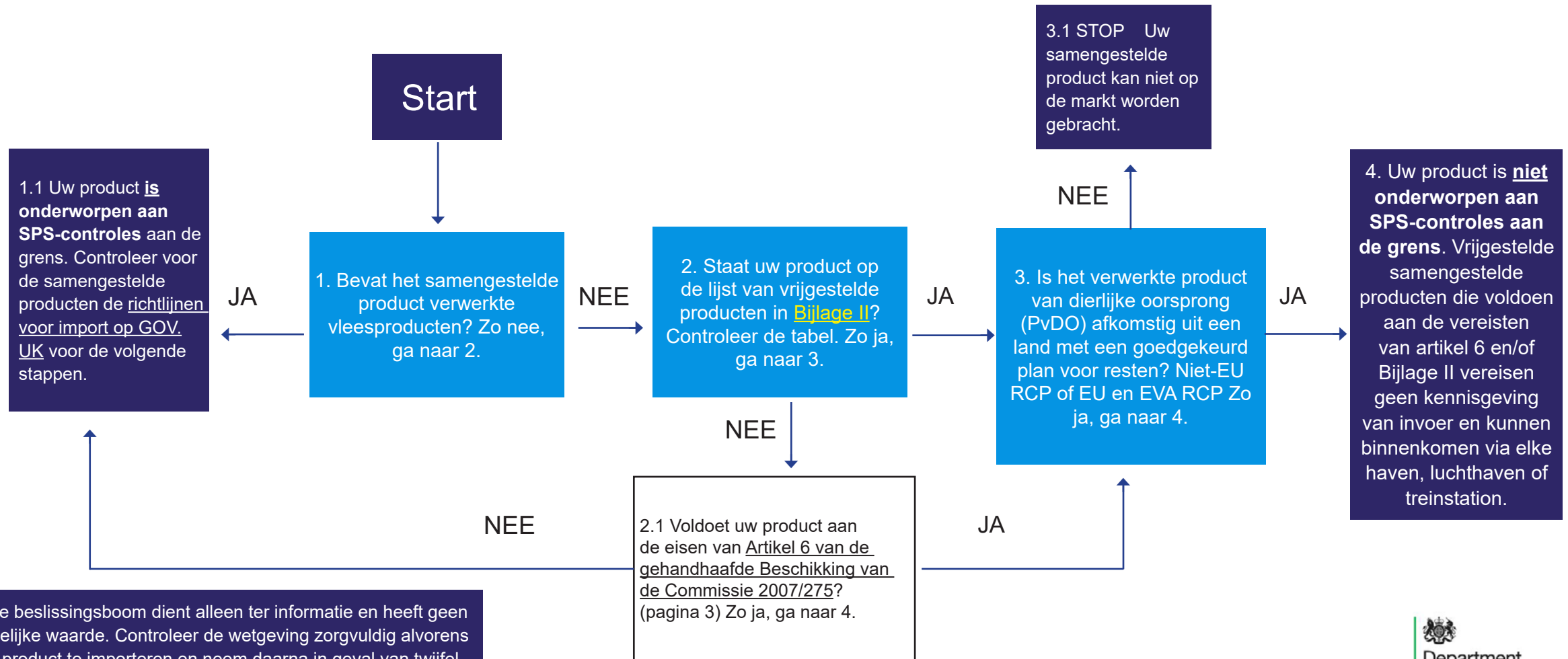


Deze beslissingsboom dient alleen ter informatie en heeft geen wettelijke waarde. Controleer de wetgeving zorgvuldig alvorens een product te importeren en neem daarna in geval van twijfel contact op met de havengezondheidsautoriteit of plaatselijke autoriteit in de haven van binnenkomst die u gaat gebruiken.

3.2 “Verwerking” betekent elke handeling die het oorspronkelijke product wezenlijk verandert, waaronder verhitten, roken, zouten, rijpen, drogen, marinieren, extraheren, extruderen of een combinatie van deze processen. Meer informatie vindt u hier in [REUL 2007/275 art 2 \(c\)](#) en hier in [punt 7 van Bijlage 1 bij REUL 853/2004](#). Dit is geen uitgebreide lijst van verwerkingsactiviteiten. [Klik hier](#) voor meer informatie over toepasselijke/geschikte verpakkingen voor producten.

# Beslissingsboom 2: Is uw samengestelde product vrijgesteld van of onderworpen aan officiële controles bij grenscontroleposten?

**NB:** Een importeur moet de beslissingsboom van begin tot eind volgen om de volledige importvereisten voor zijn product te begrijpen.



Deze beslissingsboom dient alleen ter informatie en heeft geen wettelijke waarde. Controleer de wetgeving zorgvuldig alvorens een product te importeren en neem daarna in geval van twijfel contact op met de havengezondheidsautoriteit of plaatselijke autoriteit in de haven van binnenkomst die u gaat gebruiken.



# Op grond van artikel 6 van de gehandhaafde Beschikking van de Commissie 2007/275

Moeten vrijgestelde samengestelde producten aan alle onderstaande eisen voldoen:

- **minder dan 50%** verwerkte producten van dierlijke oorsprong (PvDO's) bevatten - indien alle verwerkte PvDO's bij elkaar opgeteld 50% of meer van het eindproduct uitmaken, zijn ze niet uitgesloten van controles.
- **houdbaar zijn op kamertemperatuur of gekookt** / bij productie moet het gehele materiaal duidelijk een volledig kook- of verhittingsproces hebben ondergaan, zodat elk onbewerkt product gedenatureerd is.
- **geëtiketteerd zijn voor menselijke consumptie.**
- **veilig verpakt of afgedicht zijn in schone verpakkingen.**
- vergezeld gaan van een handelsdocument en in het Engels geëtiketteerd zijn, met informatie over de aard, hoeveelheid en het aantal verpakkingen van de samengestelde producten, het land van oorsprong, de fabrikant en de ingrediënten.
- Melkproducten die zijn opgenomen in samengestelde producten, waaronder producten die zijn opgenomen in Bijlage II, mogen alleen afkomstig zijn van en worden behandeld zoals bepaald voor landen die zijn opgenomen in Bijlage I bij Verordening (EU) nr. 605/2010 van de Commissie (of herzieningen daarvan).

Lijst van goedgekeurde landen:

- [EU- en EVA-landen die dieren en dierlijke producten naar Groot-Brittannië mogen uitvoeren](#)
- [Niet-EU-landen die dieren en dierlijke producten naar Groot-Brittannië mogen uitvoeren](#)

Richtlijnen:

- [Invoer van samengestelde producten van de EU naar Groot-Brittannië - GOV.UK](#)
- <https://www.food.gov.uk/business-guidance/importing-composite-products>





## **Bijlage II: Lijst van samengestelde producten die niet onderworpen zijn aan officiële controles zoals aangegeven in artikel 6, lid 1, onder b)**

De tabel op de volgende pagina bevat een lijst van samengestelde producten volgens de goederennomenclatuur die in de Unie in gebruik is en die niet onderworpen hoeven te worden aan officiële controles bij een grenscontrolepost.

Notities bij de tabel: Kolom (1) — GN-code Deze kolom geeft de GN-code aan. De GN, ingesteld door Verordening (EEG) nr. 2658/87, is gebaseerd op het internationale geharmoniseerde systeem inzake de omschrijving en codering van goederen (het “geharmoniseerd systeem” of GS) dat werd opgesteld door de Internationale Douaneraad, nu de Werelddouaneorganisatie (WDO) en goedgekeurd bij het Internationaal Verdrag, dat op 14 juni 1983 in Brussel werd gesloten en namens de Europese Economische Gemeenschap werd goedgekeurd bij Besluit 87/369/EEG (“het GS-Verdrag”).

De GN neemt de koppen en onderverdelingen van de GS over tot zes cijfers, waarbij alleen het zevende en achtste cijfer verdere onderverdelingen creëren die specifiek zijn voor de GN. Wanneer een viercijferige code wordt gebruikt: tenzij anders aangegeven, hoeven alle samengestelde producten die voorafgegaan zijn door of vallen onder deze vier cijfers, niet te worden onderworpen aan officiële controles bij een grenscontrolepost.

Indien slechts bepaalde gespecificeerde producten onder een vier-, zes- of achtcijferige code dierlijke producten bevatten en in de GN geen specifieke onderverdeling voor deze code bestaat, wordt de code aangegeven met ex (bijvoorbeeld ex 2001 90 65: veterinaire controles niet vereist voor de in kolom (2) vermelde producten).

Kolom (2) — Toelichting Deze kolom geeft details over de samengestelde producten die onder de afwijking van officiële controles bij grenscontroleposten vallen. Waar nodig moet het officiële personeel van grenscontroleposten de ingrediënten van een samengesteld product beoordelen en aangeven of het dierlijke product in het samengestelde product voldoende verwerkt is om de officiële controles waarin de EU-wetgeving voorziet overbodig te maken.





GN-codes	Toelichting
1)	(2)
1704, 1806 20, 1806 31, 1806 32, 1806 90 11, 1806 90 19, 1806 90 31, 1806 90 39, 1806 90 50	Suikerwerk (snoepgoed daaronder begrepen) en chocolade, die voor minder dan 50 % bestaan uit verwerkte zuivel- en eiproducten en zijn behandeld zoals bepaald in artikel 6, lid 1, onder a), van deze beschikking.
1902 19, 1902 30, 1902 40	Niet met verwerkte vleesproducten gemengde of gevulde deegwaren en noedels; die voor minder dan 50 % bestaan uit verwerkte zuivel- en eiproducten en zijn behandeld zoals bepaald in artikel 6, lid 1, onder a), van deze beschikking.
1905 10, 1905 20, 1905 31, 1905 32, 1905 40, 1905 40 10, 1905 90 10, 1905 90 20, 1905 90 30, 1905 90 45, 1905 90 55, 1905 90 60, ex 1905 90 90;	Brood, cakes, koekjes en biscuits, wafels en wafeltjes, beschuit, geroosterd brood en dergelijke geroosterde producten; die voor minder dan 20 % bestaan uit verwerkte zuivel- en eiproducten en zijn behandeld zoals bepaald in artikel 6, lid 1, onder a), van deze beschikking. 1905 90 omvat alleen droge en breekbare producten.
ex 2001 90 65, ex 2005 70 00 ex 16 04	Met minder dan 20 % vis gevulde olijven. Met meer dan 20 % vis gevulde olijven
ex 2104 10 en ex 2104 20	Voor de eindverbruiker verpakte bouillons en aroma's die minder dan 50 % visolie, -poeder of -extracten bevatten en zijn behandeld zoals bepaald in artikel 6, lid 1, onder a), van deze beschikking.
ex 2106 10, ex 2106 90	Voor de eindverbruiker verpakte voedingssupplementen die kleine hoeveelheden (in totaal minder dan 20 %) verwerkte producten van dierlijke oorsprong (glucosamine, chondroïtine en/of chitosan daaronder begrepen), andere dan vleesproducten bevatten.

## Bijlage II: Tabel van samengestelde producten die niet onderworpen zijn aan officiële controles zoals aangegeven in artikel 6, lid 1, onder b)

