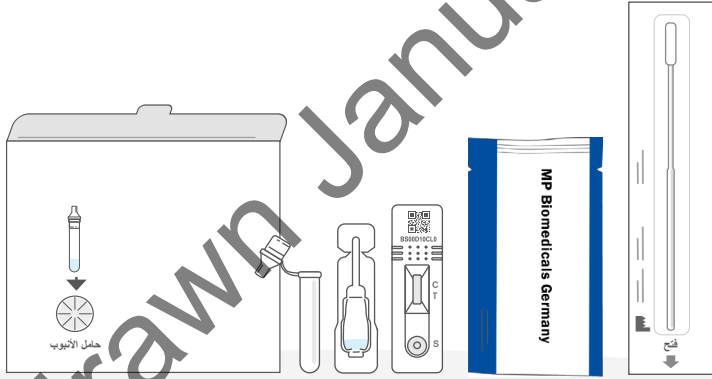


اقرأ كل هذا الدليل بعناية قبل أن تبدأ هذا الاختبار.
قد يكون هذا الاختبار مختلفا عن الأختبار الذي أستخدمته من قبل.

الدليل الخاص بك خطوة بخطوة الى بطاقة الاختبار السريع انتيجين MP Biomedicals SARS-CoV-2



تتعلق هذه التعليمات الخاصة باستخدام بطاقة الاختبار السريع انتيجين MP Biomedicals SARS-CoV-2 فقط 07AG6007BS.

يوضح الدليل كيفية اختبار نفسك أو شخص آخر COVID-19، وأبلاغ النتائج الي NHS.

تتوفر إصدارات اللغة البديلة بما في ذلك اللغة الويلزية و عروض الفيديو على

gov.uk/covid19-self-test-help

نصيحة تتعلق بإجراء هذا الاختبار

هناك إرشادات مفيدة ونصائح و صناديق تحذيرية منتشرة على طول الدليل لمساعدتك. باتباع هذه التعليمات خطوة بخطوة وبعباية ، سوف يكون لديك فرصة أفضل بكثير للحصول علي نتيجة جديرة بالثقة.

إرشادات و تحذيرات عامة

- إذا كان لديك ثقب في الأنف، قم بإزالة الثقب قبل إجراء المسحة.
- إذا كنت تعاني من نزيف بالأنف خلال المسحة، رجاء التوقف عن إجراء المسحة. لا يمكن اختبار المسحة.
- لم يتم تصنيع المنتج من لاتكس المطاط الطبيعي. ومع ذلك أن وجود أو آثار لاتكس المطاط الطبيعي في المنتج كما تم تسليمه الي المستخدم النهائي لا يمكن تجاهله نهائيا.
- احتفظ بمجموعة الاختبار بعيدا عن متناول الأطفال الصغار.
- أتبع خطوات أخذ عينة المسحة بعناية شديدة و استخدم دائما المسحات المتوفرة مع هذه المجموعة. قد يؤدي عدم أخذ العينة بطريقة صحيحة الي نتائج اختبار غير دقيقة.
- يمكن للأشخاص الذين يحتاجون الي مساعدة إضافية، بما في ذلك ضعاف النظر، أن يساعدهم شخص بالغ آخر. رجاء الانتباه بشكل خاص للمعلومات الإضافية المذكورة في صفحة 11 عند إجراء الاختبار.

تحذير

لا تستخدم المنتج بعد انتهاء تاريخ صلاحيته.

نصيحة

- قم بتخزين مجموعة الاختبار في مكان بارد جاف (درجة حرارة 4 مئوية الي درجة حرارة 30 مئوية).
- لا تترك المجموعة تحت أشعة الشمس المباشرة ولا تقوم بتخزينها في الثلاجة أو الفريزر لأن ذلك قد يؤدي الي نتائج اختبار غير دقيقة.
- لا تستخدم كارد الاختبار في حالة تلف أو كسر الغلاف المغلق.
- يجب إستخدام المجموعة في غرفة درجة حرارتها ما بين (15 درجة مئوية الي 30 درجة مئوية) إذا كانت المجموعة مخزنة في منطقة درجة حرارتها أقل من 15 درجة مئوية، اتركها لمدة 30 دقيقة في درجة حرارة الغرفة العادية. قبل الإستخدام.

15 دقيقة للإعداد

الدليل الخاص بك خطوة بخطوة

رجاء أتباع تعليمات الإستخدام بعناية و أتباع الخطوات بالترتيب الصحيح. يستغرق إعداد كل اختبار حوالي 15 دقيقة و سوف تكون النتائج جاهزة بعد 15 دقيقة أخرى.

محتويات هذا الكتيب

قسم	عنوان	صفحة
1	جهاز مكان اختبارك	6
	أفحص محتويات مجموعة الاختبار الخاصة بك	7
2	جهاز الاختبار الخاص بك	8
3	خذ عينة المسحة الخاصة بك	10
	مساعدة شخص آخر	11
4	معالجة عينة المسحة	12
5	اقرأ النتيجة الخاصة بك	14
6	أبلغ النتيجة الخاصة بك	15
7	ماذا تعني النتائج الخاصة بك	16
8	أداء الاختبار	17
9	تخلص من مجموعة الاختبار الخاصة بك بطريقة آمنة	17
	دون نتائج الاختبار الخاصة بك	18

حوالي 1 من 3 أشخاص مصابين COVID-19 لا يعرفون أنهم مصابين بهذا المرض.

من خلال الاختبار الذاتي، نستطيع إبطاء الانتشار و نساعد في حماية الأشخاص الأكثر ضعفا في عائلاتنا و مجتمعاتنا.

لماذا يجب ان تقوم بإجراء الاختبار الذاتي

مجموعة الاختبار الذاتي COVID-19 هي اختبار مسحة للأنف للتحقق مما إذا كنت معديا. يتم إجراء هذا الاختبار للأشخاص الذين لديهم أعراض و الذين ليس لديهم أعراض. ومع ذلك، يجب عليك إتباع الاجراءات الوطنية للتحقق من نوع الاختبار المناسب لك.

إذا كانت نتيجة اختبار COVID-19 ايجابية، يجب عليك:

- المساعدة في الحد من إنتشار المرض، يجب عليك و على أسرتك إتباع الإرشادات الحكومية الحالية: [nhs.uk/conditions/coronavirus-covid-19/self-isolation-and-treatment/](https://www.nhs.uk/conditions/coronavirus-covid-19/self-isolation-and-treatment/)
- عليك بار شاد الأشخاص الذين كنت علي إتصال وثيق بهم أو الأماكن التي قمت بزيارتها في الـ 48 ساعة الأخيرة قبل بداية ظهور الأعراض، او من اليوم الذي ظهرت فيه نتيجة التحليل الإيجابية في حالة عدم وجود أعراض، لا إجراء اختبار إحتماية أصابتهم بفيروس COVID-19. اتبع دائما الاجراءات المحلية و الوطنية.

إذا كانت نتيجة اختبار COVID-19 سلبية

من المحتمل انك لم تكون معديا وقت إجراء الاختبار. ومع ذلك، فإن النتيجة السلبية للاختبار لا تضمن عدم اصابتك بفيروس كورونا. يجب عليك الإستمرار في أتباع الأرشادات الحكومية.

نصيحة

إذا كنت تعاني أنت أو طفلك/أطفالك من أعراض فيروس كورونا (COVID-19)، أو أصبت بفيروس كورونا (COVID-19)، يرجى الرجوع الي أرشادات NHS عبر الإنترنت:

[nhs.uk/conditions/coronavirus-COVID-19](https://www.nhs.uk/conditions/coronavirus-COVID-19)

إذا كنت تعاني أنت أو طفلك/أطفالك من أعراض فيروس كورونا (COVID-19)، و تزداد الحالة سوء، و لم تتحسن أنت /طفلك/أطفالك بعد 7 أيام، رجاء زيارة خدمة NHS 111 عبر الإنترنت:

[nhs.uk](https://www.nhs.uk) 111 إذا لم يكن لديك إتصال بالانترنت أتصل NHS 111. للطوارئ الطبية، أتصل 999.

لا تتأخر في الحصول على المساعدة، إذا كنت تشعر بالقلق. ثق دائما في غرائزك.

لمن يناسب هذا الاختبار

الأطفال تحت سن 14 سنة

يجب مساعدتهم بواسطة شخص بالغ. لا يجب عليك إجراء هذا الاختبار اذا كنت لا تشعر بالثقة في مساعدة الطفل. (رجاء مراجعة الصفحة رقم 11 لمزيد من المعلومات حول مساعدة الأطفال)

الأشخاص في عمر 14 سنة وأكثر

المراهقون الذين تتراوح أعمارهم ما بين 14 عام الي 17 عام يستطيعوا إجراء الاختبار الذاتي تحت إشراف شخص بالغ. جميع الآخرين يقومون بالاختبار الذاتي و التقرير، مع المساعدة إذا لزم الأمر.

كم مرة يمكنك إجراء الاختبار

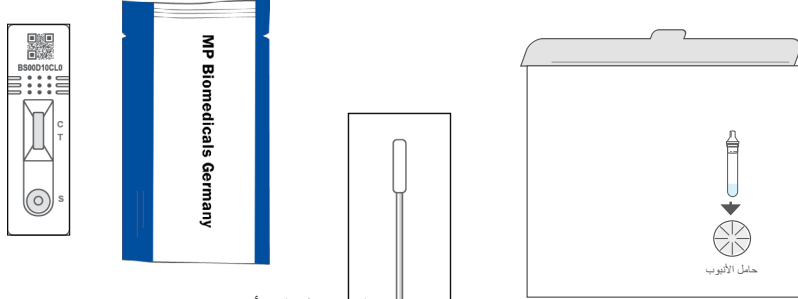
قد يختلف عدد مرات الاختبار طبقا لظروفك و الارشادات المحلية أو الوطنية.

أين يمكنك الحصول على دعم إضافي

يمكنك الحصول على المزيد من المعلومات عن الاختبار الذاتي في:

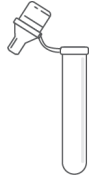
[gov.uk/covid19-self-test-help](https://www.gov.uk/covid19-self-test-help)

4 يجب أن تجد جميع المحتويات المذكورة أدناه في صندوق الإختبار الخاص بك. تأكد من عدم وجود أي شيء تالف أو مكسور

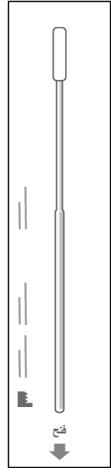


بطاقة الإختبار موجودة في غلاف محكم الأغلاق

حامل الأنبوب



أنبوب الاستخراج



مسحة معقمة في غلاف محكم الأغلاق



زجاجة الاستخراج العازلة

نصيحة

ماذا تفعل في حالة تلف شيء ما أو كسره أو فقده

إذا لاحظت تلف، كسر أو فقدان شيء، رجاء عدم استخدام مجموعة الإختبار. يمكنك تقديم التغذية المرجعية عن طريق الاتصال بمركز إتصال العملاء.

الخطوط متاحة يوميا، من الساعة 7 صباحا إلى الساعة 11 مساء.

اتصال: 119 (مجانا من الهواتف المحمولة والخطوط الأرضية).

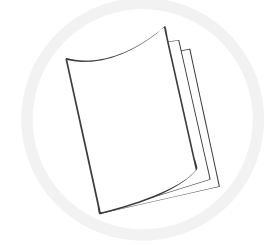
نحن نقدم الدعم بعدد 200 لغة و أيضا لغة الإشارة البريطانية.

إذا تعرضت للذئ من قبل جهاز ما، الإبلاغ عن ذلك من الممكن أن يساعد الآخرين، رجاء زيارة الرابط التالي:

coronavirus-yellowcard.mhra.gov.uk

سوف تحتاج: الى مؤقت مثل ساعة أو منبه، مناديل ورقية، منظف للأسطح، مطهر للأيدي أو صابون ومصدر للمياه الدافئة.

1 أقرأ هذه التعليمات لإستخدام المستند بعناية. يمكنك أيضا مشاهدة فيديو اختبار المسحة عبر الإنترنت، إذا كنت بحاجة الى المزيد من المساعدة: gov.uk/guidance/covid-19-self-test-help

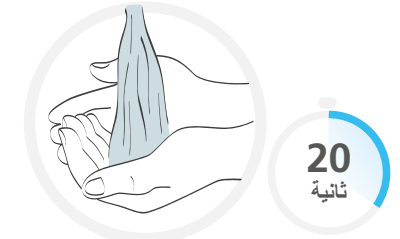


2 قبل بدأ الإختبار مباشرة، نظف، رتب وجفف سطحا مستويا لوضع مجموعة الإختبار عليه.



3 قم بغسيل يديك جيدا لمدة 20 ثانية، باستخدام الصابون والمياه الدافئة أو معقم اليدين.

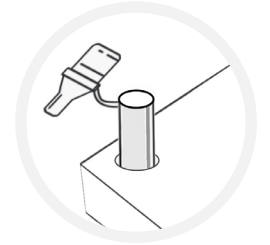
إذا كنت تقوم باختيار أكثر من شخص أو تكرر اختبار باطل، اعد غسل يديك بين كل اختبار.



20
ثانية

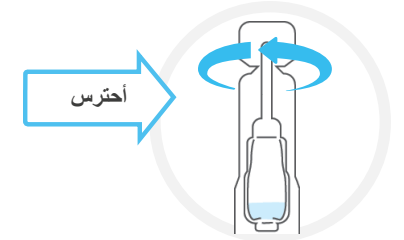
2. جهاز الأختبار الخاص بك

5 ضع أنبوب الاستخراج في حامل الأنبوب لتجنب سكب السائل.



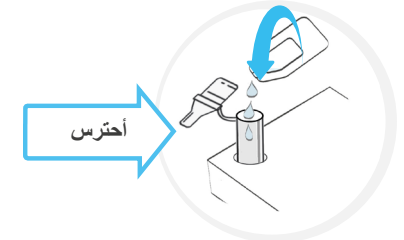
6 قم بتدوير غطاء زجاجة الاستخراج العازلة.

تحذير: أفتح زجاجة الاستخراج العازلة بعيدا عن وجهك وأحرص من عدم سكب أي من السائل.



7 قم بعصر كل محلول المخزن من زجاجة الاستخراج العازلة في داخل أنبوب الاستخراج.

تحذير: تجنب لمس الزجاجاة ضد الأنبوب.



8 قم بنفث أنفك بلطف في منديل ورقي و تخلص من المنديل في سلة مغلقة.

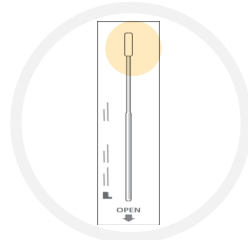
إذا كنت تقوم بإجراء الأختبار لطفل، ساعده علي نفث أنفه. هذا لكي يجعله يتخلص من المخاط الزائد.



9 اغسل يديك جيدا مرة أخرى لمدة 20 ثانية باستخدام الصابون والماء الدافئ.



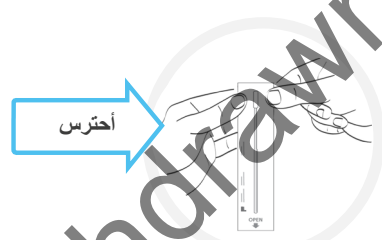
10 أبحث عن المسحة داخل المغلف المحكم الاغلاق. حدد طرف النسيج الناعم على المسحة.



11 قشر لفتح مغلف المسحة وأسحب المسحة بحرص.

تحذير

لا تلمس طرف النسيج الناعم للمسحة بأيديك



تحذير

يجب إجراء الاختبار باستخدام عينة مسحة من الأنف فقط. إذا لم تتبع تعليمات المسحة بعناية، سوف يؤدي هذا إلى نتائج اختبار غير دقيقة.

إذا كنت تقوم بمساعدة طفل تحت سن 14 سنة، أو شخص ما يتطلب المساعدة، اتبع الخطوات المذكورة في الصفحة رقم 11.

يجب أن يقوم شخص بالغ بمساعدة الأطفال تحت سن 14 سنة. اتبع الإرشادات المذكورة أدناه عن كيفية تجهيز ومساعدة طفل أو شخص ما يتطلب المساعدة. يمكنك مشاهدة فيديو توضيحي في:

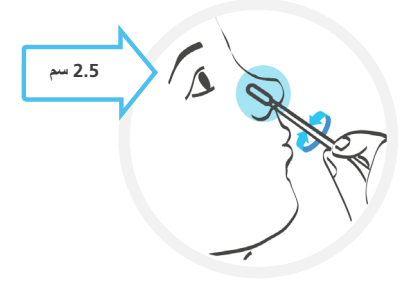
gov.uk/guidance/covid-19-self-test-help

إذا كنت تقوم بمساعدة طفل، بين له مجموعة الاختبار و تحدث إليه عما سوف تفعله. أطلب من الطفل أن يقوم بنفث أنفه في المنديل الورقي. تخلص من المنديل في سلة مغلقة.

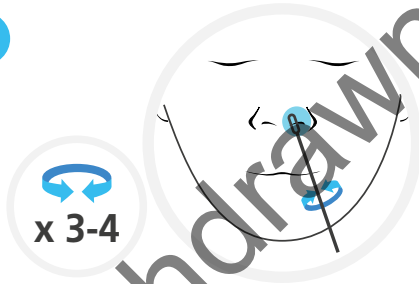
12 ضع المسحة بحرص في فتحة أنف واحدة. يجب إدخال طرف المسحة حتى يتم الشعور بالمقاومة.



12 ضع المسحة بحرص في فتحة أنف واحدة. يجب إدخال طرف المسحة على مسافة لا تقل عن 2.5 سم من حافة فتحة الأنف.



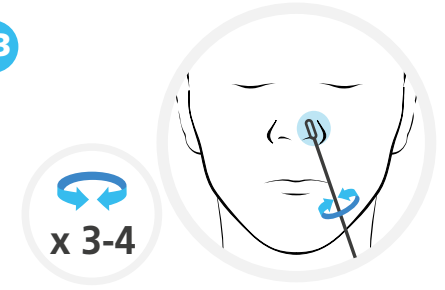
13 قم بلف المسحة برفق حول الجزء الداخلي لفتحة أنفه بحركة دائرية 3-4 مرات. أنزع المسحة ببطء. ليست هناك حاجة لاستعمال القوة ولا يجب عليك الدفع بعيدا بعيدا في فتحة أنفه.



تحذير: قد يكون هذا غير مريح. لا تدخل المسحة بشكل أعمق، إذا كان الطفل يشعر بمقاومة قوية أو ألم.

كرر الخطوات رقم 12 و 13 في فتحة الأنف الأخرى، باستخدام نفس المسحة.

13 قم بلف المسحة برفق حول الجزء الداخلي لفتحة أنفك بحركة دائرية 3-4 مرات. أنزع المسحة ببطء. ليست هناك حاجة لاستعمال القوة ولا يجب عليك الدفع بعيدا بعيدا في فتحة أنفك.



تحذير: قد يكون هذا غير مريح. لا تدخل المسحة أعمق إذا كنت تشعر بمقاومة قوية أو ألم.

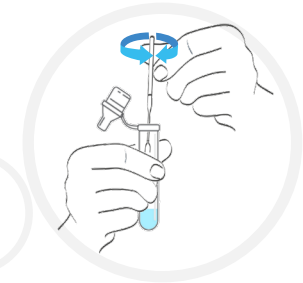
كرر الخطوات رقم 12 و 13 في فتحة الأنف الأخرى، باستخدام نفس المسحة.

4. معالجة عينة المسحة

معلومة

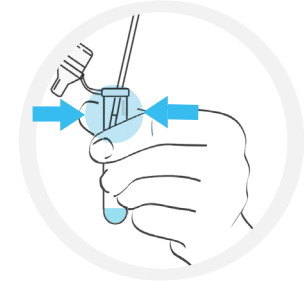
من أجل أداء أفضل، أختبر مسحة الأنف في أسرع وقت ممكن بعد أخذ المسحة من فتحات أنفك.

14 إنلقط أنبوب الاستخراج وضع المسحة مع العينة داخل أنبوب الاستخراج. قم بتدوير المسحة 3-5 مرات. اترك المسحة داخل محلول الاستخراج لمدة دقيقة واحدة.



1
دقيقة

15 قم بامسك أنبوب الاستخراج باصابعك بينما تقوم بإخراج المسحة لتترك أكبر كمية ممكنة من المحلول في الأنبوب. ضع المسحة مرة أخرى في مغلف المسحة.



16 ثبت غطاء القطارة بإحكام على الجزء العلوي من أنبوب الاستخراج.



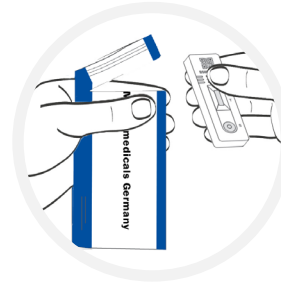
نصيحة

اغسل يديك مرة أخرى بعد الانتهاء من هذه الخطوة.



17

افتح الكيس المغطى بالرقائق المعدنية و اخرج بطاقة الاختبار.



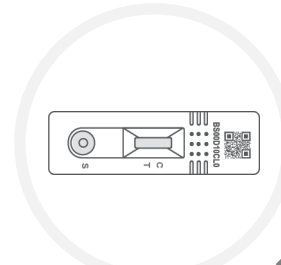
تحذير

بمجرد فتح الكيس، يجب استعمال بطاقة الاختبار فوراً.

18

تأكد من وجود بطاقة الاختبار على سطح نظيف مسطح و مستوي.

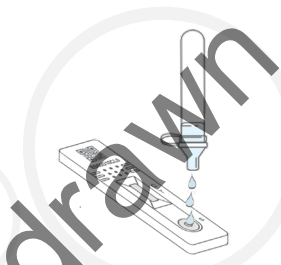
لا تحرك بطاقة الاختبار أثناء الاختبار.



19

أضغط برفق على أنبوب الاستخراج لوضع 3 قطرات من عينة الاختبار داخل وعاء العينة (S) الموجود في بطاقة الإختبار.

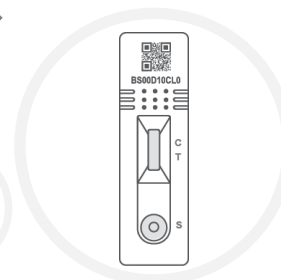
تحذير: تأكد من أنك تقوم بإسقاط السائل وأن الوعاء لا يحتوى على فقاعات هواء.



3 x

20

أضبط المؤقت و انتظر 15 دقيقة قبل قراءة النتيجة. يمكن أن تظهر نتيجة إيجابية في أي وقت، وعلى أي حال يجب أن تنتظر 15 دقيقة كاملة لتسجيل نتيجة سلبية حيث أن خط الأختبار (T) يمكن أن يستغرق وقتاً أطول للظهور.



15
دقيقة

تعرف على كيفية قراءة النتيجة و الإبلاغ عنها في الصفحة التالية. <<

5. اقرأ النتيجة الخاصة بك

6. أبلغ عن النتيجة الخاصة بك

هام

لا تترك الأختبار ليتطور لفترة أطول من 20 دقيقة لأن ذلك قد يجعل النتيجة باطلة.

20
دقيقة

ينبغي الإبلاغ عن النتائج الإيجابية والسلبية و الباطلة الخاصة بك الي NHS.

يساعد تسجيل جميع نتائج الاختبارات علي اكتشاف حالات تفشي الفيروس الجديدة و كيفية التعامل معها. إذا أبلغ الأشخاص عن الحالة الإيجابية فقط، سوف تبدو معدلات الحالة أعلى مما هي عليه فعليا.

لذلك حتى ولو كانت نتيجتك سلبية أو باطلة، يجب عليك التأكد من أن المعلومات الخاصة ب NHS دقيقة.

أنت بحاجة الي رمز QR، أو رقم بطاقة الهوية تحتة للإبلاغ عن نتيجتك.

QR كود

رقم بطاقة الهوية



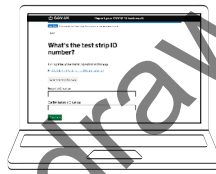
عليك الإبلاغ عبر الإنترنت (أسرع)

إذا كنت تعيش في إنجلترا، ويلز أو شمال أيرلندا، قم بزيارة:

gov.uk/report-covid19-result

إذا كنت تعيش في سكوتلندا، قم بزيارة:

covidtest.scot



أو يمكنك الإبلاغ بالهاتف

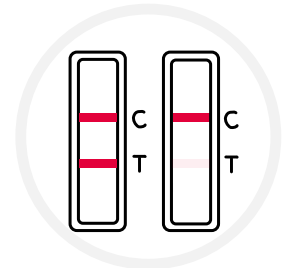
أتصل برقم 119

الخطوط متاحة يوميا، من الساعة 7 صباحا إلى الساعة 11 مساءً، (مجانا من الهواتف المحمولة والخطوط الأرضية)



نتيجة ايجابية

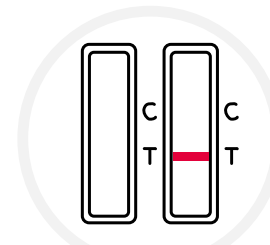
يظهر خطان. ينبغي أن يكون خط ملون واحد في منطقة تحكم الخطوط (C)، وخط ملون آخر ينبغي أن يكون في منطقة اختبار الخط (T). خطان، احدهما بجانب C و الآخر بجانب T، تكون نتيجة الاختبار ايجابية حتى لو كان الخطان باهتان.



هام

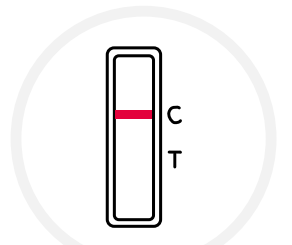
إذا كانت النتيجة ايجابية، يجب عليك عزل نفسك ويجب علي أسرته اتباع الشروط الحكومية بشأن العزل الذاتي:

nhs.uk/conditions/coronavirus-covid-19/self-isolation-and-treatment/



نتيجة باطلة

فشل خط التحكم (C) في الظهور.



نتيجة سلبية

خط واحد ملون يظهر في منطقة تحكم الخط (C). لا يظهر خط في منطقة اختبار الخط (T).

7. ماذا تعني النتائج الخاصة بك

أنت تكون قد أكملت اختبارك عند الإبلاغ عن النتيجة الخاصة بك

نتيجة ايجابية

إذا كانت نتيجةك إيجابية، من المحتمل أن تكون مصاب حاليا بـ COVID-19، وتخطر بعدي الأخرين. يجب أن تقوم بعزل نفسك. عندما تقوم بالإبلاغ عن النتيجة الخاصة بك سوف يتم تزويدك بمزيد من المعلومات عن الخطوات التالية التي يجب إتخاذها.

تحذير

يجب عليك وأي شخص يعيش معك، أتباع الارشادات الوطنية و المحلية الحالية. يمكن العثور على هذه الإرشادات في: nhs.uk/conditions/coronavirus-COVID-19/self-isolation-and-treatment/ أو بالاتصال علي مركز اتصال العملاء رقم 119. الخطوط متاحة يوميا، من الساعة 7 صباحا الي الساعة 11 مساء.

نتيجة سلبية

إذا حصلت على نتيجة سلبية، من المحتمل أنك لم تكن مصاب في وقت إجراء الاختبار. ومع ذلك، فإن النتيجة السلبية للاختبار، لا تعد ضمانا علي عدم أصابتك بفيروس COVID-19.

إذا كان الاختبار سلبيا، يجب عليك مواصلة أتباع القواعد و الإرشادات الوطنية و المحلية، متضمنا ذلك غسل اليدين بانتظام، و التباعد الاجتماعي و ارتداء أغطية الوجه عند الإقتضاء.

إذا ظهرت عليك أعراض الفيروس يجب عليك عزل نفسك والحصول على الاختبار الموصى به حاليا gov.uk/get-coronavirus-test أو الاتصال بمركز اتصال العملاء رقم 119. الخطوط متاحة يوميا، من الساعة 7 صباحا الي الساعة 11 مساء.

يجب أن تتبع أنت و أهلك الأرشادات الوطنية.

نتيجة باطلة

إذا حصلت على نتيجة باطلة، هذا يعني أنه من غير الممكن تحديد أنك مصاب بالفيروس في وقت إجراء الاختبار. للتأكد من أنك مصاب بفيروس كورونا، قم بإجراء اختبار آخر بأسرع وقت ممكن. لا تعيد استخدام أي شئ من الاختبار الأول، وابدأ إجراءات الاختبار من الخطوة رقم 1.

إذا أستمرت المشكلة

إذا أستمرت المشكلة، توقف عن استخدام مجموعات الاختبار في الحال. إذا لم يكن لديك اختبار آخر متاح، يمكنك إجراء نوع مختلف من الاختبارات من خلال تطبيق NHS COVID-19 أو من خلال زيارة: gov.uk/get-coronavirus-test أو عن طريق الاتصال بمركز اتصال العملاء 119. الخطوط متاحة يوميا، من الساعة 7 صباحا الي الساعة 11 مساء.

8 أداء الاختبار

من المحتمل جدا أن يعطي الاختبار نتيجة ايجابية اذا كان لدى شخص ما مستويات عالية من فيروس كورونا (COVID-19).

يعني هذا أنه من المحتمل جدا اكتشاف الأشخاص المصابين حاليا وفي حاجة الي العزل الذاتي فوراً.

9 تخلص من مجموعة الاختبار الخاصة بك بطريقة آمنة

في حالة أنتهاء الاختبار، ضع كل محتويات مجموعة الاختبار المستخدمة في النفايات المنزلية العامة.

أغسل يديك جيدا بعد التخلص منها.

يسمح بتوفير هذا الجهاز فقط كجزء من قسم الرعاية الصحية والاجتماعية (DHSC) التابع لاختبار NHS و برنامج التتبع.

CE 0123

الصانع:
MP Biomedicals Germany GmbH
Thuringer Str. 15 37269
Eschwege,
Germany (ألمانيا)



CE 0197

صانع المسحة:
Jiangsu Hanheng Medical Technology Co.,Ltd. 16-B4, #1 North Qingyang
Road, Tianning District, 213017, Changzhou, Jiangsu,
China (الصين)
Luxus Lebenswelt GmbH
Kochstr.1, 47877, Willich,
Germany (ألمانيا)



EC REP

CE 0197

صانع المسحة:
Goodwood Medical Care Ltd. 1-2 Floor, 3-919 Yongzheng Street, Jinzhou
District, Dalian, 116100 Liaoning,
China (الصين)
CMC Medical Devices & Drugs S.L.
C/ Horacio Lengo No18, CP 29006, Málaga,
Spain (اسبانيا)



EC REP

فهرس الرموز

يحتوى علي ما
يكفى لاجراء 7
اختبارات.



الصانع



تعقيم باستخدام
أكسيد الايثيلين

STERILE/EO

التخزين ما بين
4 الى 30 درجة
مئوية



لا تستخدم اذا
كانت العبوة تالفة



جهاز طبي للتشخيص
في المختبر

IVD

تاريخ الاستخدام



رقم الدفعة

LOT

قابلة لإعادة التدوير



لا تعيد الاستخدام



تحذير



البقاء بعيدا عن
ضوء الشمس



رقم الكتالوج

REF

الامتثال للقانون
الأوروبي

CE

أستشر التعليمات
للاستخدام



الإحتفاظ به جافا



المفوض المعتمد

EC REP

جميع المعلومات والصور الواردة في هذا المستند صحيحة اعتبارا من 24/09/2021. إصدار 0002

07AG6007BS

REF