



Home Office



Ministry
of Justice

Canllawiau Rhannu Data ar gyfer y System Cyfiawnder Troseddol

Hydref 2023



© Hawlfraint y Goron 2023

Mae'r cyhoeddiad hwn wedi'i drwyddedu o dan delerau'r Drwydded Llywodraeth Agored v3.0 ac eithrio lle nodir yn wahanol. I weld y drwydded hon, ewch i nationalarchives.gov.uk/doc/open-government-licence/version/3 neu ysgrifennwch at Information Policy Team, The National Archives, Kew, London TW9 4DU, neu e-bostiwch: psi@nationalarchives.gsi.gov.uk.

Lle rydym wedi nodi unrhyw wybodaeth hawlfraint trydydd parti bydd angen i chi gael caniatâd gan ddeiliaid yr hawlfraint dan sylw.

Mae'r cyhoeddiad hwn ar gael yn [Criminal Justice Board - GOV.UK \(www.gov.uk\)](https://www.gov.uk)

Dylid anfon unrhyw ymholiadau am y cyhoeddiad hwn atom yn CJS.DataImprovementProgramme@justice.gov.uk.

Cynnwys

Trosolwg	5
RHAN 1: Cyd-destun Rhannu Data yn y System Cyfiawnder Troseddol	8
1 Pwrpas a Chwmpas	8
1.1 Pwrpas	8
1.2 Cwmpas – Mathau o Ddata	8
1.3 Cwmpas – Sefydliadau	10
1.4 Cwmpas – Defnydd	11
2 Deall Rhannu Data o fewn y System Cyfiawnder Troseddol	Error! Bookmark not defined.
2.1 Pam Rydym yn Rhannu Data	12
2.2 Heriau y bwriedir i'r Canllawiau hyn Fynd i'r Afael â hwy	12
Rhan 2: Beth i'w Ystyried Wrth Rannu Data	14
3 Egwyddorion Rhannu Data	14
3.1 Fframwaith Llywodraethu Rhannu Data – Egwyddorion Rhannu Data	14
3.2 Egwyddorion Rhannu Data CJS Lleol	15
4 Gofynion Rheoleiddiol a Pholisi Cenedlaethol	15
4.1 Rheoleiddio a Deddfwriaeth	15
4.2 Deddf Rhyddid Gwybodaeth (FoIA)	17
4.3 Polisi a Chanllawiau'r Llywodraeth Genedlaethol	17
4.4 Ystyriaethau'n Ymwneud â Rhannu Data Iechyd	18
5 Llywodraethu Rhannu Data	19
5.1 Swyddogaethau a Chyfrifoldebau Rhannu Data	19
5.2 Dogfennaeth Rhannu Data	20
5.3 Aseidiadau Effaith Cydraddoldeb	22
5.4 Rheoli Digwyddiadau	22
5.5 Cadw a Gwaredu Data	23
5.6 Dosbarthiadau Diogelwch y Llywodraeth a Rhannu Data	24
6 Ansawdd a Diffiniadau Data	24



Rhan 3: Sut i Rannu Data yn Hyderus	27
7 Camau Ymarferol ar gyfer Rhannu Data	27
7.1 Map Proses Rhannu Data	28
7.2 Rhestr Wirio Rhannu Data	29
7.3 Prosesu Data	30
Amllder Rhannu Data	31
Maint y Setiau Data	31
Amseroldeb a Pherthnasedd Data	32
7.4 Gwneud neu Dderbyn Ceisiadau Rhannu Data	33
Nodi'r Data y gofynnir amdano	33
Rhannu Data	34
Cyrchu Systemau a Gwasanaethau ar gyfer Rhannu Data	34
Pryd na ddylid Rhannu Data?	35
7.5 Datrys Anghydfodau / Gwrthodiadau Rhannu Data	35
ATODIADAU	36
Atodiad 1: Rheoliadau Preifatrwydd Data	36
Atodiad 2: Rhestr Termau	40
Atodiad 3: Ffynonellau Data CJS	44

Cyflwyniad a Strwythur y Canllawiau

Mae'r **Canllawiau Rhannu Data Cenedlaethol** hyn wedi'i ddatblygu gan y Swyddfa Gartref a'r Weinyddiaeth Gyfiawnder ar y cyd ag adrannau eraill y Llywodraeth; rhanddeiliaid allweddol gan gynnwys Cymdeithas Comisiynwyr yr Heddlu a Throsedd (APCC), Prif Weithredwyr Cymdeithas Comisiynwyr yr Heddlu a Throsedd a Chyngor Cenedlaethol Prif Swyddogion yr Heddlu (NPCC); ac asiantaethau ar draws y System Cyfiawnder Troseddol (CJS). Fe'i cynlluniwyd i annog a galluogi'r rhai sy'n gweithio yn y CJS a gyda hi, gan gynnwys o fewn Byrddau Cyfiawnder Troseddol Lleol, i rannu data - yn bennaf gyda'r nod o wella perfformiad a monitro strategol ond hefyd ar gyfer effeithiolrwydd gweithredol.

Ni fydd y rhan fwyaf o'r data a gwmpesir gan gwmpas y ddogfen hon yn cynnwys data personol, fel y'i diffinnir gan y Rheoliad Diogelu Data Cyffredinol (GDPR). Fodd bynnag, cydnabyddir y bydd amgylchiadau pan fydd data personol yn cael ei rannu. Er mai prif ffocws y ddogfen hon yw rhannu arfer da o ran data nad yw'n bersonol, mae hefyd yn ymdrin â rheoleiddio diogelu data a'r camau sydd eu hangen i rannu data personol, yn ogystal â chyfeirio at gymorth ychwanegol lle bo angen.

Trosolwg

Mae rhannu data yn fwy effeithiol yn hanfodol i wella perfformiad cyffredinol, canlyniadau cyfiawnder troseddol a chyflawniad gweithredol yn y **System Cyfiawnder Troseddol** (CJS). Mae adrannau ac asiantaethau am symud i ddull mwy cenedlaethol a chyson o rannu data; gwella defnyddioldeb, amseroldeb ac ansawdd data a sicrhau ei fod yn cael ei drin yn briodol o fewn y ddeddfwriaeth a'r canllawiau perthnasol. Yr hyn sy'n allweddol i hyn yw cael gwared ar rwystrau a hwyluso pob parti i rannu data'n well – gan gynnwys deall y sgiliau, y strwythurau a'r galluogwyr angenrheidiol.

Mae'r ddogfen hon yn darparu canllawiau a gymeradwyr yn genedlaethol i annog a galluogi adrannau ac asiantaethau i rannu data'n hyderus, gan gynnwys drwy fforwm y Byrddau Cyfiawnder Troseddol Lleol. Mae'n deillio'n uniongyrchol o'r argymhellion yn Rhan 2 o'r Adolygiad o **Gomisiynwyr yr Heddlu a Throsedd** (CHTh). Mae'r canllawiau wedi'u cydgysylltu â ffrydiau gwaith data **Cyngor Cenedlaethol Prif Swyddogion yr Heddlu** (NPCC), **Gwasanaeth Erlyn y Goron** (CPS) a **Rhaglen Gwella Data CJS** y Swyddfa Gartref a'r Weinyddiaeth Gyfiawnder. Dylid ei ddarllen ar y cyd â chanllawiau penodol i **Fyrddau Cyfiawnder Troseddol Lleol** (LCJBs) sy'n cefnogi gwelliannau system gyfan. Yn benodol, gan nodi bod yn rhaid i gadeirydd ac aelodau'r LCJB barchu annibyniaeth a phenderfyniadau plismona, erlyniadol a barnwrol, yn ogystal â chydabod na all cadeirydd y Bwrdd Cyfiawnder Troseddol Lleol ddwyn partneriaid unigol i gyfrif am berfformiad eu hasiantaethau/sefydliad eu hunain.

Mae Deddf Diwygio'r Heddlu a Chyfrifoldeb Cymdeithasol 2011 yn nodi'n gyfreithiol y ddyletswydd ddwyochrog ar Gomisiynwyr yr Heddlu a Throsedd (CHTh) ac asiantaethau Cyfiawnder Troseddol eraill i gydweithio i ddarparu CJS effeithlon ac effeithiol ar gyfer ardaloedd heddluoedd. Mae hyn yn ei gwneud yn ofynnol i asiantaethau gydweithio (tra'n cydnabod eu gwahanol rolau ac atebolrwydd).

Mae Comisiynwyr yr Heddlu a Throsedd felly mewn lle pwysig yn y CJS, yn gallu cynnull a chydlynu partneriaid ar y genhadaeth gyfunol i leihau trosedd, gwella effeithlonrwydd ac effeithiolrwydd y CJS, a gwella gwasanaethau i ddioddefwyr. Fel fforymau lleol sefydledig, mae'r

Byrddau Cyfiawnder Troseddol Lleol yn ganolbwynt ar gyfer rhannu data yn effeithiol. Yng Nghymru, mae Bwrdd Cyfiawnder Troseddol Cymru yn dod â phedwar Bwrdd Cyfiawnder Troseddol Lleol Cymru ynghyd i rannu data, cydweithio a mynd i'r afael â materion systemig cyffredin y system cyfiawnder troseddol.

Mae'r canllawiau hyn:

- Yn deall bod y dirwedd data yn newid yn gyflym a bydd arloesiadau technolegol yn galluogi mwy fyth o rannu data a hygyrchedd i setiau data – a bod maint a chymhlethdod y data hwn yn cynyddu'r angen am eglurder ynghylch sut y dylid ymdrin â hyn;
- Yn darparu cyfeiriad cenedlaethol clir i'r rhai sy'n gweithio yn y CJS a gyda'r CJS - yn enwedig y rhai ar LCJBs - i'w hannog a'u galluogi i rannu data yn hyderus;
- Yn canolbwyntio'n bennaf ar ddata perfformiad at ddibenion monitro a gwella system gyfan (ond hefyd yn mynd i'r afael â data gweithredol a phersonol lle maent yn berthnasol, gan hysbysu defnyddwyr am reoliadau preifatrwydd data y mae'n rhaid eu hystyried);
- Yn nodi'r ystyriaethau ymarferol a'r offer sydd eu hangen i alluogi rhannu data, deall gwahanol fathau o ddata a'u nodweddion i sicrhau bod yr amodau trin cywir yn eu lle;
- Ddim yn rhagnodol ynghylch y data penodol i'w rannu;
- Yn cydnabod naws rhannu data o fewn y cyd-destun deddfwriaethol a chyflawni unigryw yng Nghymru.

Fe'i datblygwyd gan y Swyddfa Gartref a'r Weinyddiaeth Gyfiawnder mewn ymgynghoriad â Chymdeithas Comisiynwyr yr Heddlu a Throsedd (APCC), Prif Weithredwyr Cymdeithas Comisiynwyr yr Heddlu a Throsedd (APACE), Swyddfa'r Twrnai Cyffredinol (AGO), y Coleg Plismona, Gwasanaeth Erlyn y Goron (CPS), yr Adran Iechyd a Gofal Cymdeithasol (DHSC), Gwasanaeth Llysoedd a Thriwlynlysoedd Ei Fawrhydi (HMCTS), Arolygiaeth Cwnstabiail a Thriwlynlysoedd Ei Fawrhydi (HMCTS) a Gwasanaeth Heddluoedd Tân ac Achub Ei Fawrhydi (HMCTS), Ei Fawrhydi. Gwasanaeth Carchardai a Phrawf sty's (HMPPS), Swyddfa'r Comisiynydd Gwybodaeth (ICO), Cyngor Cenedlaethol Penaethiaid yr Heddlu (NPCC) a Llywodraeth Cymru. Dosbarthwyd arolwg hefyd i bob PCC i ddeall eu safbwyntiau yn well. Derbyniwyd dros 20 o ymatebion, gan gynnwys un ymateb gan bob un o'r pedwar Comisiynydd Heddlu a Throsedd yng Nghymru, a oedd yn cynnwys enghraifft gyfredol o arfer da o ran rhannu data. Mae'r ymatebion hyn wedi'u hystyried ac mae enghreifftiau o arfer da wedi'u cynnwys yn y canllawiau. Mae'r Gymdeithas Llywodraeth Leol hefyd wedi adolygu'r Canllawiau ac yn gefnogol i Lywodraeth Leol eu defnyddio wrth ryngweithio â'r System Cyfiawnder Troseddol.

Bydd mabwysiadu'r canllawiau yn ysgogi mwy o gysondeb o ran rhannu data – o ran 'sut' a 'beth' – ac yn galluogi hyn i gael ei wneud mewn modd amserol ar gyfer yr effaith fwyaf ar y CJS, dioddefwyr ac amddiffyn y cyhoedd. Gellir darllen y canllawiau yn eu cyfanrwydd neu fel adrannau annibynnol yn dibynnu ar yr angen i rannu data.

Mae tair rhan i'r canllawiau:

- Mae **Rhan 1** yn edrych ar pam mae angen i'r CJS rannu data a rhai o'r rhwystrau allweddol wrth wneud hyn,
- Mae **Rhan 2** yn nodi'r llywodraethu a'r ystyriaethau allweddol sydd eu hangen cyn rhannu data,

- Mae **Rhan 3** yn canolbwyntio ar y cwestiynau allweddol a'r camau gweithredu sydd eu hangen wrth geisio gofyn am a / neu rannu data.

Mae'r canllawiau'n cyd-fynd â rhan o dirwedd ehangach o ofynion rheoleiddiol, polisi traws-lywodraeth, canllawiau cenedlaethol a lleol, a'r dogfennau proses a rheolaethau technegol y mae asiantaethau'n eu defnyddio. Fe'i hysgrifennwyd i ddod â chanllawiau perthnasol ac arfer da ynghyd i fod o ddefnydd i ymarferwyr lleol ac i gyfeirio at wybodaeth neu ganllawiau manylach. Mae hefyd wedi'i ysgrifennu i roi hyblygrwydd i asiantaethau ddatblygu trefniadau rhannu data sy'n gweithio iddyn nhw, tra'n gyson â chanllawiau cenedlaethol.

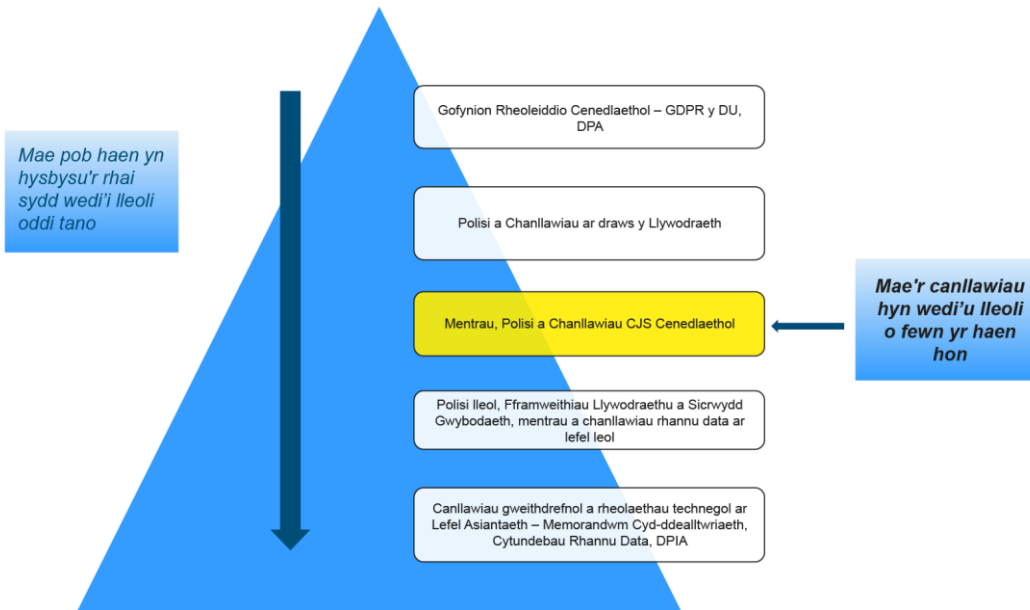


Fig 1: Diagram yn dangos hierarchaeth o ddogfennau gyda'r Gofynion Rheoleiddio Cenedlaethol ar y brig, polisi traws-lywodraeth o dan hynny, y ddogfen canllaw hon, polisi lefel leol a dogfennau rheolaeth dechnegol leol manwl.

I gyd-fynd â'r canllawiau hyn mae **templod Memorandwm Cyd-ddealltwriaeth (MoU)** y gellir ei ddefnyddio i hwyluso rhannu data ar draws y CJS ar lefel leol pan nad yw cytundeb sy'n bodoli eisoes yn ei le.

SYLWCH: Ni fydd y canllawiau yn amlinellu pa ddata y dylid ei rannu. Eu bwriad yw i ddarparu gwybodaeth yn ymwneud ag ystyriaethau ac offer sy'n sicrhau bod rhannu data yn cael ei wneud yn y ffordd gywir, a chadarnhau'r bwriad i sefydliadau ar draws y System Cyfiawnder Troseddol rannu data pan fo hynny'n bosibl. Cyfeiriwch at bolisi lleol, mentrau rhannu data a chanllawiau i bennu adnoddau penodol y gellir eu rhannu.

RHAN 1: Cyd-destun Rhannu Data yn y System Cyfiawnder Troseddol

Mae'r adran hon yn nodi cyd-destun y Canllawiau, eu cefndir a'u ffocws, ac agweddau strategol penodol ar rannu data sy'n arbennig o berthnasol i'r rhai sy'n gweithio yn y CJS a gyda hi.

1 Pwrpas a Chwmpas

1.1 Pwrpas

Mae'r canllawiau hyn wedi'u cynllunio i hwyluso gwell rhannu data o fewn a chyda'r CJS er mwyn gwella effeithlonrwydd ac effeithiolrwydd. Mae cyrff ar draws y CJS yn cytuno bod rhannu data yn gadarnhaol ac i'w annog, tra'n cydnabod bod yn rhaid gwneud hynny'n gyfreithlon, yn ddiogel, yn gymesur ac yn briodol. Drwy ddilyn y canllawiau hyn bydd y rhai sy'n gweithio yn y CJS a chyda hi yn gallu sicrhau bod y wybodaeth a ddarperir yn cael ei rhannu'n gywir ac yn amserol, ac yn cael ei defnyddio at y diben y'i bwriadwyd ar ei gyfer. Mae'n bwysig bod pawb sy'n gweithio yn y CJS neu gyda'r CJS yn gweithredu o safbwynt cyffredin a chyson o ddata er mwyn cael dealltwriaeth gytûn o'r hyn sy'n digwydd, beth sydd angen sylw a pha gamau y dylid eu cymryd. Mae camau sylweddol eisoes wedi'u cymryd tuag at hyn gyda chreu Dangosfwrdd Data Cyflenwi CJS¹ a Phecyn Troseddau a Pherfformiad Digidol (DCPP) ac mae'r canllawiau hyn wedi'u cynllunio i barhau i gefnogi mentrau o'r fath, yn ogystal â galluogi rhannu data'n well yn lleol.

ENGHRAIFFT: Fel enghraifft o ardal yn rhannu data lleol ochr yn ochr â data cenedlaethol, mae Awdurdod Cyfun yn creu ac yn cynnal ystod o ddangosfyrddau mynediad diogel rhyngweithiol ar-lein gan gynnwys ystod o ddata o wasanaethau cyfiawnder troseddol, iechyd a dioddefwyr. Mae'r dangosfyrddau hyn yn cael eu diweddarau'n rheolaidd ac ar gael i asiantaethau a phartneriaid lleol gyda chefnogaeth cytundeb prosesu data hirsefydlog.

1.2 Cwmpas – Mathau o Ddata

Mae'r canllawiau'n canolbwyntio'n bennaf ar annog a galluogi rhannu **data perfformiad a strategol ar lefel lleol**, ac nid yw'n ymdrin yn fanwl â Rhannu Data at ddibenion gorfodi'r gyfraith. Ar gyfer rhannu data sy'n ymwneud â dibenion gorfodi'r gyfraith fel y'u diffinnir o dan DPA 2018 Rhan 3, sef at ddibenion atal, ymchwilio, canfod neu erlyn troseddau neu gyflawni cosbau troseddol, gan gynnwys diogelu yn erbyn ac atal bygythiadau i ddiogelwch y cyhoedd, rhaid i chi ddilyn prosesau sydd wedi'u hen sefydlu a chydymffurfio â'r dyletswyddau statudol.

Mae'r canllawiau wedi'u hysgrifennu ar gyfer yr holl asiantaethau o fewn y CJS ac sy'n gweithio gyda nhw, yn arbennig Comisiynwyr yr Heddlu a Throseddu a'r asiantaethau hynny sy'n eistedd ar

¹ [Home - CJS Dashboard \(justice.gov.uk\)](https://www.justice.gov.uk/cjs-dashboard)

Fyrddau Cyfiawnder Troseddol Lleol, i'w galluogi i rannu data mewn ffordd fwy cyson, amserol a phenodol er mwyn gwella perfformiad ar y cyd ar draws y CJS o'r dechrau i'r diwedd ar lefel leol.

Yn ehangach, gall y canllawiau hyn a'r templed Memorandwm Cyd-ddealltwriaeth (MoU) cysylltiedig hefyd gefnogi asiantaethau cyfiawnder troseddol ac asiantaethau eraill i ddeall a galluogi'r ffordd orau o rannu data at ddibenion lleihau trosedd a diogelwch y cyhoedd. Mae'n bosibl y bydd rhannu data o'r fath rhwng asiantaethau yn galluogi camau cyflymach, mwy penodol eu hanel i gael eu cymryd i atal trosedd. Gall cyfuno setiau data allweddol alluogi gwneud penderfyniadau gwell a mwy amserol drwy alluogi asiantaethau i greu darlun llawn o'r ffactorau sy'n ysgogi materion a gall hefyd helpu i nodi lle y gellid cyfeirio cyllid i helpu i gyflawni mentrau diogelwch cymunedol/atal trosedd.

SYLWCH: Oherwydd natur y data a gesglir ar draws y CJS, bydd adegau pan fydd data ar gyfer monitro perfformiad yn cynnwys data cyfanredol, nad yw'n bersonol, lle mae'r ffynhonnell ddata sylfaenol a ddefnyddir yn cynnwys data personol. Mae'n bwysig cael dealltwriaeth glir o'r broses rhannu o un pen i'r llall er mwyn pennu a yw data personol yn dod o fewn cwmpas y broses rhannu data ac felly'n destun deddfwriaeth diogelu data.

Er nad yw'n brif ffocws y canllaw hwn, cydnabyddir y gall fod angen trin **data personol** ar wahanol adegau i gefnogi perfformiad a gwaith strategol, megis hapsamplu o gydymffurfiaeth â'r Cod Ymarfer Dioddefwyr, neu blymio'n ddyfnach i ddeall patrymau perfformiad neu droseddau. O'r herwydd, mae'r ddogfen hon yn amlygu'r camau ychwanegol sydd eu hangen yn y sefyllfaoedd hyn.

Dimensiwn allweddol i rannu data yw **amseroldeb y data**. Gall data mwy amserol roi darlun mwy diweddar o berfformiad a galluogi gwell prosesau gwneud penderfyniadau traws-asiantaethol. Fodd bynnag, gall fod yn llai dilys ac felly angen mwy o ofal a dadansoddiad wrth ddod i gasgliadau. Mae'r canllawiau hyn yn annog asiantaethau i rannu data perfformiad sydd ganddynt â'u partneriaid, ac i fynd i'r afael ag unrhyw faterion sy'n ymwneud â sut y cynhelir dadansoddiadau a rheolaethau dros gyhoeddi ymlaen llaw fel y gellir rhannu data o'r fath yn hyderus.

Mae'n hanfodol bod ymddiriedaeth a hyder ar draws pawb sy'n gweithio yn y CJS a chyda hi bod data'n cael ei drin yn sensitif a chan y rhai sy'n gallu ei ddeall orau. Er mwyn creu diwylliant o ymddiriedaeth o'r fath, dylai'r corff sy'n gwneud cais am ddata weithio gyda'r darparwr i ddadansoddi'r data, i ystyried unrhyw faterion ansawdd data, yn ogystal â'r darlun cyd-destunol ehangach sy'n sail i'r data.

Mae'r diagram isod yn enghraifft syml o ddata gwahanol y gellir ei rannu ac nid yw'n hollgynhwysfawr. Gall fod eithriadau bob amser. Er enghraifft, efallai y bydd achosion lle gallai data personol fod yn ystadegol, a gall data fod rhwng y cyflyrau o fod heb ei brosesu a'i ddilysu'n llawn.

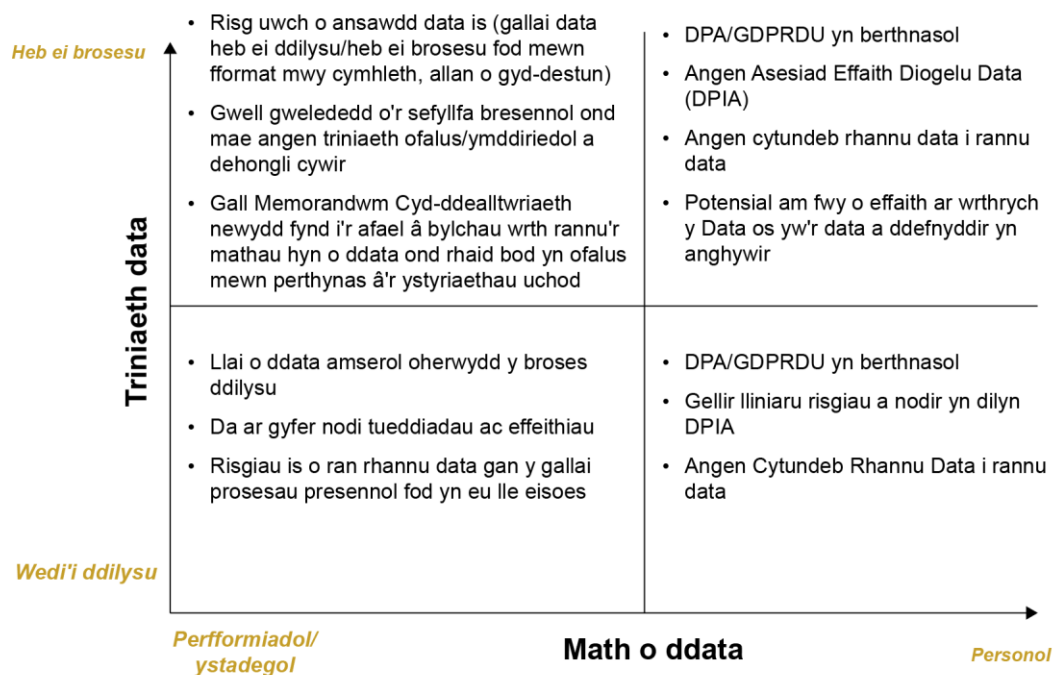


Fig 2: Diagram yn dangos lefelau risg yn codi gyda data personol heb ei brosesu ac yn lleihau gyda pherfformiad wedi'i ddilysu neu ddata ystadegol.

1.3 Cwmpas – Sefydliadau

Mae'r canllaw hwn yn arf i'w ddefnyddio gan unrhyw un sy'n gweithio yn y CJS neu gyda'r CJS ond mae'n arbennig o berthnasol i:

- **Comisiynwyr yr Heddlu a Throsedd** fel rôl cynnull;
- **Byrddau Cyfiawnder Troseddol Lleol a Bwrdd Cyfiawnder Troseddol Cymru** fel pwyntiau ffofws ar gyfer rhannu data yn effeithiol;
- **Asiantaethau CJS gweithredol, lleol** – yr heddlu ac asiantaethau gorfodi'r gyfraith ehangach, Gwasanaeth Llysoedd a Thribiwnlysoedd EF (GLITEF), Gwasanaeth Carchardai a Phrawf EF (HMPPS) a'r Bwrdd Cyfiawnder Ieuencid (BCI) sy'n gallu rhannu data i wella canlyniadau CJS;
- **Gwasanaethau cyhoeddus eraill** sydd â rhan allweddol i'w chwarae wrth gefnogi a gweithio gyda'r CJS i leihau troseddau a diogelwch y cyhoedd, yn enwedig y rhai sy'n canolbwyntio ar ofal iechyd, addysg, a llywodraeth leol;
- **Adrannau'r Llywodraeth** – gan gynnwys y Swyddfa Gartref, y Weinyddiaeth Gyfiawnder (MoJ), Swyddfa'r Twrnai Cyffredinol (AGO), Gwasanaeth Erllyn y Goron (CPS), a'r Adran Iechyd a Gofal Cymdeithasol (DHSC);
- **Llywodraeth Cymru**;
- **Cyrff cydgysylltu cenedlaethol** – APCC a NPCC, a all osod y fframwaith ar gyfer rhannu data yn effeithiol, cefnogi mentrau rhannu data cenedlaethol a lleol, a rhannu arfer da.

ENGHRAIFFT: Fel enghraifft o rannu data gan wasanaethau cyhoeddus lleol eraill, mae un awdurdod lleol yn darparu Uned Lleihau Trais gyda data addysg ynghylch gwaharddiadau, trais mewn ysgolion a data diogelu o dan Gytundeb Rhannu Gwybodaeth i ddeall tueddiadau ac asesu effeithiolrwydd ymyriadau.

1.4 Cwmpas – Defnydd

Mae'r canllawiau hyn yn cydnabod bod llawer o enghreifftiau eisoes o fentrau rhannu data lleol, a grëwyd yn aml at ddibenion penodol. Nid yw'n ceisio disodli'r rhain ond yn hytrach mae'n ceisio rhoi canllawiau cyson ar waith i alluogi mwy o rannu data ar lefel leol. Lle mae canllawiau cymeradwy eisoes yn ymwneud â menter rhannu data benodol, dylai hyn barhau ar yr amod ei fod yn gyson â'r canllawiau hyn. Lle nad oes dim yn bodoli neu lle mae angen rhannu data ehangach, mae'r ddogfen hon (a'r templed Memorandwm Cyd-ddealltwriaeth sy'n cyd-fynd â hi) yn darparu'r wybodaeth angenrheidiol i wneud penderfyniadau gwybodus ar rannu data.

Mae'r Memorandwm Cyd-ddealltwriaeth yn nodi gofynion rhannu data rhwng partïon a dylid ei gwblhau a'i lofnodi cyn rhannu data. Os yw'r gofyniad rhannu data yn cynnwys defnyddio data personol, dylid sgrinio Asesiad o'r Effaith ar Ddiogelu Data (DPIA) i benderfynu a oes angen DPIA llawn. Gwneir hyn ar y cyd â'ch tîm preifatrwydd data neu Swyddog Diogelu Data (DPO).

2 Deall Rhannu Data ar gyfer y System Cyfiawnder Troseddol

Er mwyn i'r CJS weithredu'n effeithiol, mae angen rhannu data'n gyson ac yn amserol er mwyn sicrhau golwg gyffredin ar yr heriau a'r cyfleoedd. Wrth i ddata CJS ddod yn fwy, yn fwy ar gael ac yn fwy craff, daw'r angen a'r cyfle i rannu data'n effeithiol yn bwysicach er mwyn gwireddu'r budd o'r data sydd ar gael, sicrhau bod penderfyniadau'n cael eu llywio gan ddata a chefnogi pob parti i weithio'n rhagweithiol ac ar y cyd i wella canlyniadau.

2.1 Pam Rydym yn Rhannu Data

Gall rhannu data ar draws y CJS a chyda phartneriaid eraill ar lefel leol sicrhau gwerth sylweddol. Mae'n bwysig rhannu data i:

- Sicrhau gwell dealltwriaeth o'r darlun cyfiawnder troseddol lleol a pha ysgogiadau i'w defnyddio / ymyriadau i'w gwneud i wella effeithiolrwydd y CJS;
- Meddu ar olwg system gyfan ar berfformiad – deall taith a phrofiad y rhai sy'n mynd drwy'r system o un pen i'r llall;
- Nodi a mynd i'r afael â bylchau mewn darpariaeth gwasanaeth;
- Gwella rhediad ac effeithiolrwydd Byrddau Cyfiawnder Troseddol Lleol ;
- Ymgysylltu'n effeithiol â phartneriaid nad ydynt yn y CJS i rannu data sy'n helpu i gefnogi amcanion ehangach i leihau troseddau a diogelwch cymunedol, a chefnogi datblygiad polisi;
- Lleihau angen heb ei ddiwallu – h.y., nodi lle nad yw rhywun yn ymddangos mewn set ddata benodol sy'n awgrymu nad yw'n derbyn gwasanaeth y mae ymarferydd rheng flaen yn meddwl y dylai fod – yna gallant wneud yr atgyfeiriad (bydd ystyriaethau GDPR yn berthnasol);
- Cefnogi gwell cydgysylltu rhwng gwasanaethau ac asiantaethau i reoli achos rhywun a lleihau'r tebygolrwydd y bydd rhywbeth hollbwysig yn cael ei fethu, e.e., cyflwr iechyd troseddwr (bydd ystyriaethau GDPR yn berthnasol);
- Lleihau'r nifer o weithiau y mae'n rhaid i ddefnyddiwr gwasanaeth ailadrodd gwybodaeth i wahanol asiantaethau.

ENGHRAIFFT: *Mewn un ardal CJS, mae grŵp dadansoddi wedi'i greu i archwilio materion penodol a chefnogi'r Bwrdd Cyfiawnder Troseddol Lleol. Mae'r rhain yn arbenigwyr yn y data ar gyfer eu sefydliad CJ eu hunain fel eu bod yn deall beth sydd ar gael a sut y gellir ei ddefnyddio. Maent yn gweithredu o fewn Memorandwm Cyd-ddealltwriaeth ar gyfer rhannu data.*

2.2 Heriau y bwriedir i'r Canllawiau hyn Fynd i'r Afael â hwy

Mae'r awydd i wella rhannu data yn y CJS yn hirsefydlog a gwnaed cynnydd sylweddol mewn meysydd allweddol. Diben y canllawiau hyn yw adeiladu ar hyn a sbarduno cysondeb er mwyn galluogi diwylliant o 'rannu data'. O ymgysylltu ag adrannau'r Llywodraeth, asiantaethau

cyfiawnder troseddol, Comisiynwyr yr Heddlu a Throseddu ac eraill, mae amrywiaeth o rwystrau i rannu data wedi'u nodi, y mae'r canllawiau hyn yn ceisio mynd i'r afael â nhw'n adeiladol, gan gynnwys:

- **Ystyriaethau strategol / ystyriaethau egwyddorol** megis:
 - Camgymhwyso cyfyngiadau deddfwriaethol;
 - Diffyg cefnogaeth genedlaethol ymddangosiadol i rannu data;
 - Diffyg cymhellion cyson rhwng y partïon sy'n rhannu data;
 - Prosesau llywodraethu rhy gymhleth, afloyw ac anhylaw i gael gafael ar ddata;
 - Pryderon ac ymddiriedaeth o ran enw da – yn enwedig o ran data sy'n dod i mewn i'r parth cyhoeddus;
 - Hyder yn y modd y caiff y data ei ddefnyddio / dadansoddi / dehongli ;
 - Camddealltwriaeth ynghylch dyletswyddau a chyfrifoldebau lleol (gan gynnwys Comisiynwyr yr Heddlu a Throseddu a Byrddau Cyfiawnder Troseddol Lleol);
 - Anghysonderau a diffyg gwaelodlin o ran yr hyn sy'n bosibl;
 - Ceisiadau am ddata mwy amserol a'r gofynion dadansoddi a thrin cysylltiedig;
 - Risgiau o unigolion yn cael eu hadnabod o ddata perfformiad yn dibynnu ar faint / sampl.
- **Ystyriaethau tactegol / ymarferol** megis:
 - Anghysonderau / gwahaniaethau o ran sut mae pethau'n cael eu cyfrif / data cymaradwy ;
 - Anghysonderau o amgylch llwyfannau ac offer;
 - Ansawdd data gwael;
 - Diffyg dynodwyr unigryw sy'n gyffredin ar draws systemau;
 - Diffyg metadata chwiliadwy neu gatalogau data traws-lywodraethol, sy'n golygu bod darganfod data yn wael;
 - Eglurder ar rolau, cyfrifoldebau a lle i fynd am ddata mewn sefydliadau ;
 - Goblygiadau cyfuniadau newydd o setiau data i ddatrys problemau ;
 - Gorddibyniaeth ar berthnasoedd da ar gyfer rhannu data effeithiol;
 - Diffyg cytundebau i rannu data rhwng prif adrannau ac asiantaethau;
 - Heriau ymarferol wrth gofnodi'r data sydd ei angen – yn enwedig os nad yw'n angen 'brodorol' gan y sefydliad sy'n darparu.

Mae'r canllawiau hyn wedi'u creu i gyfrannu at fynd i'r afael â'r rhwystrau hyn a chaniatáu mynediad cyflym i'r broses o rannu data o fewn y CJS a chyda phartneriaid eraill. Mae gweddill y ddogfen yn rhoi gwybodaeth am yr ystyriaethau sylfaenol wrth baratoi ar gyfer rhannu data, a'r camau ymarferol i'w cymryd wrth fynd ati i geisio rhannu data gyda phartneriaid.

Rhan 2: Beth i'w Ystyried Wrth Rannu Data

Ar ôl sefydlu'r uchelgais ar gyfer mwy o rannu data ar draws y CJS yn Rhan 1, mae'r adran hon yn nodi rhai o'r amodau a'r ystyriaethau i fynd i'r afael â nhw wrth baratoi ar gyfer rhannu data. Mae'n cynnwys egwyddorion allweddol, deddfwriaeth a gofynion eraill, yn ogystal â meysydd ffocws allweddol i fod yn 'barod i rannu data'. Mae gan bob asiantaeth CJS ei pholisïau a'i gweithdrefnau ei hun sy'n ymwneud â rhannu data, a bydd angen ystyried y rhain hefyd wrth rannu data'n lleol.

3 Egwyddorion Rhannu Data

3.1 Fframwaith Llywodraethu Rhannu Data – Egwyddorion Rhannu Data

Cyhoeddodd y Llywodraeth y **Fframwaith Llywodraethu Rhannu Data** ym mis Mai 2022². Mae hwn yn nodi pum egwyddor i'w dilyn i wneud rhannu data yn fwy effeithlon: Ymrwymo i **arweinyddiaeth ac atebolrwydd** ar gyfer rhannu data – dylai defnyddio / aildefnyddio data fod yn flaenoriaeth strategol (gan gynnwys gwneud data yn hygyrch a chael mynediad at ddata o fannau eraill). Mae angen i uwch arweinwyr ddeall pwysigrwydd strategol rhannu data, gwneud rhannu data yn flaenoriaeth strategol a chreu diwylliant sy'n cefnogi'r rhai sy'n gweithio i ddatrys problemau rhannu data.

2. Ei gwneud yn **hawdd dechrau rhannu data** – gall sefydliadau wneud rhannu data yn fwy effeithlon drwy ei gwneud yn haws i eraill ddechrau sgwrs amdano, o nodi cysylltiadau i dryloywder ynghylch pa wybodaeth sydd ei hangen gan geiswyr data.
3. **Gwneud y mwyaf o werth** y data sydd gennych – mae rhannu data yn cael ei wneud yn arafach ac yn fwy anodd pan fo diffyg tryloywder ynghylch pa ddata sy'n bodoli a sut y gellir cael mynediad ato. Mae'n haws sylweddoli gwerth data po fwyaf sy'n hysbys am y data a gedwir a phwy sy'n gyfrifol amdano. Mae hyn hefyd yn ei gwneud yn haws i eraill ddeall ei werth a dechrau sgyrsiau amdano.
4. Cefnogi **rhannu data cyfrifol** – gall rhannu data (yn enwedig data personol) gael ei weld fel gweithgaredd risg uchel, ond ni ddylai hyn annog pobl i beidio â rhannu lle mae rhesymau da dros wneud hynny, ac mewn achosion o ddata personol, lle mae sail gyfreithiol. Dylid rhoi ystyriaeth i gyfraith diogelu data a chanllawiau cenedlaethol³ i wneud yn siŵr bod data'n cael ei rannu'n gyfrifol. Mae gan rai data sensitif amddiffyniadau cyfreithiol arbennig a all gyfyngu ar rannu, megis data a gedwir gan sefydliadau gofal iechyd. Gellir rhannu data nad yw'n bersonol gyda mwy o hyblygrwydd os oes gan sefydliad gynlluniau gwahanol i rannu gwahanol fathau o ddata mewn gwahanol ffyrdd.
5. Gwneud data yn **ddarganfyddadwy, yn hygyrch, yn rhyngweithredol ac yn aildefnyddiadwy** – mae defnyddio safonau data cyffredin yn bwysig iawn yma. Mae safonau data yn helpu pobl i gytuno a dogfennu cynnwys, cyd-destun ac ystyr data. Mae hyn yn cynnwys sut mae'n cael ei gynrychioli, ei gofnodi, ei storio a'i gyrchu. Mae gwell canfod, hygyrchedd, rhyngweithredu ac aildefnydd yn golygu y gall pawb gael mwy o werth o ddata a rennir ac y gellir rhannu a defnyddio'r data yn gyflymach.

² [Data Sharing Governance Framework - GOV.UK \(www.gov.uk\)](https://www.gov.uk/government/consultations/data-sharing-governance-framework)

³ [Data Protection Act 2018](#), [ICO's data sharing code of practice](#), [government Data Ethics Framework](#), the NCSC's [cyber security guidance](#)

3.2 Egwyddorion Rhannu Data CJS Lleol

Gan adeiladu ar yr egwyddorion uchod a chyda'r nod o rannu data yn alluogwr allweddol o ran effeithlonrwydd ac effeithiolrwydd yn y CJS, mae'r egwyddorion canlynol wedi'u datblygu ar gyfer rhannu data CJS lleol:

1. Darparu data **cywir, amserol a chyson** er mwyn:
 - a. Galluogi monitro perfformiad a gwella'r CJS o'r dechrau i'r diwedd, yn enwedig ar gyfer teithiau dioddefwyr, tystion a throseddwyd;
 - b. Galluogi gwelliannau i ganlyniadau CJS i ddiodeffwyr;
 - c. Galluogi cyflawni dyletswyddau statudol;
 - d. Cefnogi asiantaethau i gyflawni eu swyddogaethau a'u cyfrifoldebau gweithredol.

Bydd trin data personol, gan gynnwys data categori arbennig, yn gofyn am ofal ychwanegol yn unol â chyfyngiadau deddfwriaethol, polisi a chyfyngiadau perthnasol eraill (gweler adran 5 isod).

2. Dim ond o dan **gytundebau clir a chymeradwy** y dylid rhannu data, a chyda'r rhai sydd fwyaf priodol i'w dderbyn.
3. Dylid **defnyddio data a rennir at ei ddiben bwriadedig / cymeradwy** yn unig ac ni ddylid ei rannu'n ehangach / at ddibenion eraill heb gytundeb penodol yr asiantaeth sy'n berchen ar y data.
4. Lle ceir cais am ddata fel rhan o brosiect dadansoddol, mae angen cytundeb ar y cyd bod y fethodoleg ddadansoddol arfaethedig yn gadarn..
5. Dylai ceisiadau am ddata fod **yn gyfiawn, yn briodol, yn gymesur, yn archwiliadwy (olrheiniadwy) ac yn angenrheidiol a dylid eu cyfyngu i'r data lleiaf sydd ei angen i gyflawni'r diben(ion) a nodwyd**. Pan ddaw ceisiadau gan aelodau'r Bwrdd Cyfiawnder Troseddol Lleol, dylid cysylltu ceisiadau â chynllun busnes y Bwrdd Cyfiawnder Troseddol Lleol a roddwyd lle bo modd, a pharchu annibyniaeth yr asiantaethau y maent yn gofyn am ddata ganddynt.
6. Dylai **polisiau cadw a dileu** data a rennir fod yn glir a chael eu cytuno ymlaen llaw.

4 Gofynion Rheoleiddiol a Pholisi Cenedlaethol

Mae angen i ofynion rheoliadol a pholisi cenedlaethol, megis rheoleiddio preifatrwydd data a pholisiau'r llywodraeth gyfan ar ddiogelwch gwybodaeth, lywio pob penderfyniad rhannu data lleol.

Bydd y dull o rannu data yn dibynnu ar natur y data a rennir. Rhoddir rhagor o fanylion am sut i ystyried hyn yn Rhan 3 ond ceir crynodeb isod.

4.1 Rheoleiddio a Deddfwriaeth

Y prif ofynion rheoleiddiol yw Rheoliad Diogelu Data Cyffredinol y DU (UK GDPR) a Deddf Diogelu Data 2018 (DPA 2018). Amlygodd ymgysylltu â rhanddeiliaid wrth gynhyrchu'r canllawiau hyn fod y rhain yn aml yn cael eu dyfynnu i rwystro rhannu data sy'n ymwneud â CJS.

Er bod y gofynion hyn yn bwysig, dylid nodi eu bod yn ymdrin â thrin data personol. Mae'r canllawiau hyn yn canolbwyntio'n bennaf ar y System Cyfiawnder Troseddol yn rhannu data ar gyfer gwella perfformiad a monitro strategol. Os na ellir defnyddio'r data sydd i'w rhannu i adnabod unigolyn yn uniongyrchol neu'n anuniongyrchol neu os na ellir ei gyfuno â data arall i adnabod unigolion, NID yw GDPR/DPA 2018 y DU yn berthnasol.

Fodd bynnag, bydd adegau pan fydd angen rhannu data personol, megis samplu ar hap i gydymffurfio, plymio'n ddyfnach i batrymau perfformiad, neu gyfuno setiau data gwahanol i gynhyrchu dealltwriaeth lawn o dueddiadau trosedd. Mewn sefyllfaoedd o'r fath, dylai'r data bob amser fod wedi'i anonymeiddio / ffugenwi lle bo'n bosibl a dylid cymryd camau ychwanegol i ddiogelu data.

Anonymeiddio yw gwybodaeth nad yw'n ymwneud ag unigolyn ac felly nad yw'n 'ddata personol' mwyach ac nad yw'n ddarostyngedig i rwymedigaethau GDPR y DU. Mae'n rhaid i chi asesu pob achos yn ofalus yn unigol yn seiliedig ar amgylchiadau penodol rhannu data i'ch helpu i benderfynu pa mor effeithiol yw techneg anonymeiddio – dylid gwneud hyn bob amser ar y cyd â'ch tîm preifatrwydd data neu DPO.

Ffugenwi data yw golygu prosesu data personol yn y fath fodd fel na ellir priodoli'r data personol mwyach i wrthrych data penodol heb ddefnyddio gwybodaeth ychwanegol. Ystyrir bod ffugenwi yn ffordd o reoli cyn lleied â phosibl o risg i wybodaeth personol ond ni fydd yn ei ddileu oherwydd efallai y bydd yn bosibl adnabod unigolion o hyd. Am y rheswm hwn, **mae data wedi'i ffugenwi YN ddarostyngedig i ddeddfwriaeth preifatrwydd data personol.**

Rhaid cael **Sail Gyfreithlon** ddiffiniedig ar gyfer rhannu data personol (o dan GDPR y DU, mae seiliau cyfreithlon ar gyfer prosesu wedi'u nodi yn erthyglau 6 a 9 – gan gyfeirio hefyd at Atodlen 1 i DPA 2018). Ceir rhagor o fanylion yn Atodiad A1 y canllawiau hyn.

Os bydd unrhyw amheuaeth am anonymeiddio data, neu a oes risg o goladu data, dylai'r asiantaethau / unigolion dan sylw ymgysylltu â'u tîm preifatrwydd data / Swyddog Diogelu Data.

SYLWCH: Gall monitro Cod Ymarfer Dioddefwr a samplu ar hap gynnwys data personol neu ddata wedi'i ffugenwi sy'n dod o dan ddeddfwriaeth diogelu data ac felly dylai rhannu data at y diben hwn ddilyn rheolaethau uwch.

Lle mae angen rhannu data personol mae'r gofynion rheoleiddio a pholisi cenedlaethol yn berthnasol ac mae angen i asiantaethau wybod pryd / sut i'w defnyddio. Ceir crynodeb o reoliadau a chanllawiau sy'n ymwneud â data personol yn Atodiad A1. Yn ogystal, mae gan yr ICO God Ymarfer Rhannu Data, y cyfeirir ato yma [Data sharing: a code of practice | ICO](#)

Yng Nghymru, sefydlwyd Cytundeb Rhannu Gwybodaeth Personol Cymru (WASPI) ar draws iechyd a gofal cymdeithasol, awdurdodau lleol, gwasanaethau brys, darparwyr addysg a sefydliadau eraill i'w helpu i gyflawni cyfrifoldebau diogelu data. Mae WASPI wedi profi i fod yn arf amhrisiadwy yn yr ymgyrch barhaus o gydweithio a safoni rhwng gwasanaethau cyhoeddus a'r gofynion cysylltiedig ar gyfer rhannu gwybodaeth personol yn effeithiol, yn ddiogel ac yn gyfreithlon.

ENGHRAIFFT: *Mewn un ardal, rhannodd y CPS nifer yr achosion lle'r oedd yr achos wedi dod i ben oherwydd athreuliad dioddefwr a thystion; roedd hyn yn galluogi'r Bwrdd Cyfiawnder Troseddol Lleol ac asiantaethau eraill a oedd yn rhan o'r broses i archwilio'r achosion hyn i ganfod pam eu bod wedi methu ac i sicrhau gwelliannau.*

4.2 Deddf Rhyddid Gwybodaeth (FoIA)

Mae'r Ddeddf yn cwmpasu'r holl wybodaeth a gofnodwyd a gedwir gan awdurdod cyhoeddus. Nid yw wedi'i gyfyngu i ddogfennau swyddogol ac mae'n cynnwys, er enghraifft, drafftiau, e-byst, nodiadau, recordiadau o sgysiau ffôn a recordiadau teledu cylch cyfyng. Mae'r Ddeddf yn cynnwys rhai gofynion penodol yn ymwneud â setiau data. At y dibenion hyn, mae set ddata yn gasgliad o ddata ffeithiol, crai a gesglir fel rhan o ddarparu gwasanaethau a chyflawni swyddogaethau fel awdurdod cyhoeddus, ac a gedwir ar ffurf electronig.

Information can be found here: [Deddf Rhyddid Gwybodaeth 2000 \(legislation.gov.uk\)](https://legislation.gov.uk)

Bydd Memorandwm Cyd-ddealltwriaeth neu gytundeb Rhannu Data yn nodi gofynion ar gyfer ceisiadau Rhyddid Gwybodaeth (FoIA). Lle nad oes angen Memorandwm Cyd-ddealltwriaeth ond bod y cais am ddata a rennir, rhaid i'r asiantaeth sy'n derbyn y cais **hysbysu'r llall er mwyn rhoi'r cyfle iddi wneud sylwadau ar effaith bosibl datgelu a chyhoeddi ymateb ffurfiol gan ddilyn ei gweithdrefnau mewnol ar gyfer ymateb i'r ceisiadau FoIA, o fewn yr amserlenni statudol.**

Sut mae'r Ddeddf Rhyddid Gwybodaeth yn effeithio ar ddiogelu data?

Daw'r Ddeddf Rhyddid Gwybodaeth o dan y pennawd hawliau gwybodaeth ac fe'i rheoleiddir gan yr ICO. Pan fydd person yn gwneud cais am ei wybodaeth ei hun, mae hwn yn gais gwrthrych am wybodaeth diogelu data. Fodd bynnag, mae aelodau'r cyhoedd yn aml yn meddwl yn anghywir mai'r Ddeddf Rhyddid Gwybodaeth sy'n rhoi'r hawl iddynt gael eu gwybodaeth bersonol, felly efallai y bydd angen eglurder ar hyn wrth ymateb i gais o'r fath.

Pan fydd rhywun yn gwneud cais am wybodaeth sy'n cynnwys data personol rhywun arall, mae gofyniad i gydbwyso'n ofalus yr achos dros dryloywder a didwylledd o dan y Ddeddf Rhyddid Gwybodaeth yn erbyn hawl gwrthrych y data i breifatrwydd o dan y ddeddfwriaeth diogelu data. Bydd angen penderfynu a ellir rhyddhau'r wybodaeth heb dorri egwyddorion diogelu data GDPR y DU.

Ceir rhagor o wybodaeth ar wefan yr ICO: [What is the Freedom of Information Act? | ICO](https://ico.org.uk/what-is-the-freedom-of-information-act/)

4.3 Polisi a Chanllawiau'r Llywodraeth Genedlaethol

Mae nifer o ddogfennau polisi a chanllawiau Cenedlaethol ar draws y Llywodraeth a ffynonellau sy'n ymwneud â data y mae angen eu hystyried hefyd. Bydd gan asiantaethau drefniadau llywodraethu ar waith i sicrhau bod y rhain yn cael eu dilyn a dylai mabwysiadu'r canllawiau fod yn gymesur â'r math o wybodaeth sy'n cael ei thrin:

- Polisiâu sy'n Berthnasol i Rannu Data:

- Fframwaith Llywodraethu Rhannu Data [Data Sharing Governance Framework - GOV.UK \(www.gov.uk\)](https://www.gov.uk/government/publications/data-sharing-governance-framework)
- Y Fframwaith Polisi Diogelwch [Security policy framework: protecting government assets - GOV.UK \(www.gov.uk\)](https://www.gov.uk/government/publications/security-policy-framework-protecting-government-assets)
- Ceir rhagor o wybodaeth isod am yr arferion gorau o ran diogelwch data fel y nodir gan y Llywodraeth sy'n effeithio ar ofynion rhannu data. Mae'r rhain yn rhoi darlun ehangach o ddiogelwch gwybodaeth ar draws Llywodraeth y DU, yn hytrach na bod yn gysylltiadau uniongyrchol â gofynion rhannu data penodol ac nid ydynt yn ofynnol er mwyn cyflawni'r rhwymedigaethau yn y canllawiau hyn.
 - Awdurdod Diogelwch Gwarcheidiol Cenedlaethol (NPSA) CPNI gynt [National Protective Security Authority | NPSA](https://www.npsa.gov.uk)
 - Y Ganolfan Seiberddiogelwch Genedlaethol (NCSC) [National Cyber Security Centre - NCSC.GOV.UK](https://www.ncsc.gov.uk)

4.4 Ystyriaethau'n Ymwneud â Rhannu Data Iechyd

Gellir defnyddio data iechyd ar y cyd â setiau data eraill at ddibenion perfformiad ac i wella canlyniadau i bobl, cymunedau a'r timau sy'n eu gwasanaethu.

Oherwydd ei natur sensitif, yr effeithiau posibl ar unigolion os rhennir gwybodaeth gyfrinachol am gleifion, a'r budd cyhoeddus a wasanaethir gan gynnal ymddiriedaeth y cyhoedd yng nghyfrinachedd gwasanaethau a ddarperir gan sefydliadau iechyd a gofal, mae rhai ystyriaethau ychwanegol ynghylch rhannu'r math hwn o ddata:

- Gellir rhannu data iechyd sydd wedi'i anonymeiddio.
- O dan ddyletswydd cyfrinachedd y gyfraith gyffredin, gall gwybodaeth gyfrinachol am gleifion sy'n nodi unigolion naill ai'n uniongyrchol neu'n anuniongyrchol ei rannu dim ond os oes gorchymyn llyso neu ddeddfwriaeth sy'n gofyn am ddatgeliad ar waith, neu os cafwyd caniatâd gwybodus, dilys yr unigolyn i rannu'r data, neu os oes cyfiawnhad tra phwysig er budd y cyhoedd dros ddatgelu. Rhaid cael sail gyfreithiol ar gyfer prosesu o dan GDPRDU hefyd.

Os daw sefydliad i'r casgliad bod angen cael mynediad at wybodaeth gyfrinachol am gleifion at ddibenion gorfodi'r gyfraith yn uniongyrchol, dylai barhau i ddefnyddio mecanweithiau lleol sydd eisoes wedi'u sefydlu (fel ffurflen DP9/DP7 safonol) a chanllawiau ar yr ystyriaethau cyfreithiol a moesegol o wneud cais am y data.

Mae dogfen ganllaw, Canllawiau Atodol Cod Ymarfer y GIG ar Ddatgelu er Lles y Cyhoedd ar gael drwy: <https://www.gov.uk/government/publications/confidentiality-nhs-code-of-practice>

Os yw sefydliad yn dymuno cyrchu data arddull "tuedd" wedi'i anonymeiddio neu ei ffugenwi gan gyrff iechyd (er enghraifft achosion o anafiadau trywanu dros gyfnod penodol), dylai Byrddau Cyfiawnder Troseddol Lleol a Chomisiynwyr yr Heddlu a Throseddau sefydlu cysylltiadau â'u Bwrdd(au) Gofal Integredig (ICB) lleol.

Sefydlwyd y Systemau Gofal Integredig (ICS) yn Neddf Iechyd a Gofal Cymdeithasol 2022 i alluogi symud tuag at gydweithio agosach rhwng sefydliadau o fewn y system iechyd a gofal. O fewn pob ICS mae ICB a fydd, ymhlith eu dyletswyddau eraill, yn hwyluso integreiddio rhwng sefydliadau GIG lleol yn eu hardal.

Mae'n annhebygol mai'r ICB fydd rheolwr data unrhyw ddata a geisir, fodd bynnag, gall meithrin perthynas â'r ICB helpu i hwyluso a rheoli ceisiadau i reolwyr data iechyd yn eu maes cyfrifoldeb.

5 Llywodraethu Rhannu Data

Mae cael y llywodraethu cywir ar waith yn allweddol i sicrhau bod data'n cael ei rannu'n effeithiol ac yn cydymffurfio, waeth beth fo union natur y data hwnnw. Bydd gan bob sefydliad ei Lywodraethu Gwybodaeth ei hun ac mae'r adran hon yn nodi'r meysydd o fewn hyn i'w hystyried mewn perthynas â rhannu data. Bydd cymhwyso'r canllawiau hyn a'u hadolygu'n rheolaidd yn gwella parodrwydd sefydliad ar gyfer rhannu data.

Anogir Byrddau Cyfiawnder Troseddol Lleol i adolygu anghenion rhannu data cyfredol a newydd yn rheolaidd a chynnal y wybodaeth ddiweddaraf am rannu sydd ar waith, a rolau a chyfrifoldebau priodol.

5.1 Swyddogaethau a Chyfrifoldebau Rhannu Data

Mae rolau sicrwydd gwybodaeth a phreifatrwydd data yn cwmpasu cyfrifoldebau i rannu data yn effeithlon ac yn effeithiol. Nid yw'r rhestr o rolau isod yn hollgynhwysfawr (ac efallai bod ganddynt enwau gwahanol mewn sefydliadau gwahanol) ond mae'n amlgu'r rhai yr ymgysylltir â hwy fel rhan o geisiadau rhannu data. Mae'r rhain yn rolau diffiniedig a bydd unigolion wedi derbyn hyfforddiant a chyfrifoldebau'r rôl. Trwy ddeall y rolau hyn a phwy sy'n eu dal, gellir cyflymu'r broses o wneud ceisiadau rhannu data. Er mwyn hwyluso rhannu data, anogir nodi rolau yn lleol ymlaen llaw fel y gallant gymryd rhan cyn gynted â phosibl mewn trafodaethau rhannu data.

Role	Responsibility
Uwch Swyddog Risg Gwybodaeth (SIRO)	Mae SIRO yn gyfrifol am reoli risg gwybodaeth. Bydd y SIRO yn cynghori uwch reolwyr ar risgiau gwybodaeth.
Swyddog Diogelu Data (DPO)	Mae'r DPO yn gyfrifol am ddarparu trosolwg a chynghor ar Breifatrwydd Data, gan gynnwys sicrhau bod Memorandwm Cyd-ddealltwriaeth neu Gytundebau Prosesu Data yn darparu sylw priodol.
Ymarferwyr Diogelu Data	Ar draws rhai asiantaethau mae'r rôl hon yn ychwanegol at y DPO. Maent yn darparu cefnogaeth a chynghor i'r busnes.
Prif Swyddog Data (CDO)	Mae CDOs yn gyfrifol am reoli gweithrediadau data a dadansoddeg a chynyddu effeithlonrwydd gweithredol.

Pwyntiau Cyswllt Allweddol Rheoli Gwybodaeth	Efallai y bydd gan wahanol sefydliadau deitlau gwahanol ar gyfer y rôl hon (e.e. Stiward Data, Ceidwad Data). Mae'r rôl yn swyddogaeth alluogi i gefnogi'r maes busnes, a gellir mynd i'r afael â chwestiynau rheoli data cyffredinol a rhannu data.
Perchennog Asedau Gwybodaeth (IAO)	IAOau, a elwir weithiau yn Berchnogion Data, yw'r unigolion sy'n cymryd cyfrifoldeb a pherchnogaeth set ddata. Mewn rhai sefydliadau mae gan IAO yr atebolrwydd cyfatebol i SIRO. Maent yn gyfrifol am ddiweddarau Cofnodion o Weithgareddau Prosesu (RoPA).
Timau mynediad a chaffael data	Mewn adrannau mwy, y timau hyn yn aml yw'r pwynt cyswllt cyntaf ar gyfer rhannu data.

Wrth rannu data:

- Nodwch pa ddata sydd angen ei rannu i gyflawni eich nod, gwnewch yn siŵr eich bod yn rhannu/gofyn am y data sydd ei angen arnoch yn unig;
- Sicrhewch fod hawliau gwrthrych data yn cael eu hystyried fel rhan o'ch cynnig os bydd angen data personol (*Cyfeiriwch at Atodiad A y canllaw hwn am ragor o fanylion*);
- Penderfynwch pwy sy'n llenwi'r rolau hyn i gyflymu'r broses o wneud / derbyn ceisiadau rhannu data lle gallai fod angen caniatad neu gymeradwyaeth ffurfiol;
- Sicrhewch bod unrhyw rolau a chyfrifoldebau rhannu data lleol neu genedlaethol yn glir - gwybod pwy sy'n cofnodi ceisiadau, pwy sy'n derbyn neu'n rheoli risgiau, a phwy all lofnodi Cytundebau Rhannu Data (DSA) neu gymeradwyo rhannu data a phwy sydd angen mynediad at y data;
- Wrth wneud / derbyn cais rhannu data lle mae angen Memorandwm Cyd-ddealltwriaeth neu DSA, **ni ddylai** unrhyw un heblaw'r rôl ddynodedig lofnodi ar ran un o'r rolau hyn. Drwy lofnodi mae unigolyn yn cymryd cyfrifoldeb am risgiau a materion a bydd yn cael ei ddal yn atebol fel llofnodwr os bydd toriad diogelwch gwybodaeth yn digwydd;
- Ar gyfer ceisiadau ad-hoc ar lefel ymarferydd ni fyddai angen cymeradwyaeth uwch unigolyn cyfrifol fel arfer;
- Byddwch yn glir ymlaen llaw ar unrhyw ofynion rhannu data penodol, megis cyfarwyddiadau trin, ystyriaethau y mae angen eu hystyried wrth gynnal dadansoddiad (fel dadansoddi ar y cyd, neu gymeradwyo canfyddiadau ar y cyd) a chyfyngiadau ynghylch cyhoeddi neu geisiadau rhyddid gwybodaeth;
- Byddwch â mynediad i'r llwyfannau diogel angenrheidiol ar gyfer rhannu data a'r dangosfyrddau a'r systemau sydd eu hangen.

SYLWCH: *Drwy gael cytundebau ar waith ar gyfer mynediad rheolaidd at ddata mae'n bosibl cael y wybodaeth sydd ei hangen heb geisiadau dro ar ôl tro a chreu llwyth gwaith ychwanegol.*

5.2 Dogfennaeth Rhannu Data

Dylid dogfennu rhannu data bob amser. Mae templed Memorandwm Cyd-ddealltwriaeth yn cyd-fynd â'r canllawiau hyn i hwyluso rhannu data systematig neu reolaidd yn lleol. Er nad yw

Memorandwm Cyd-ddealltwriaeth yn ofyniad cyfreithiol ar gyfer rhannu data nad yw'n personol, mae'n arfer da. Mae Memorandwm Cyd-ddealltwriaeth yn briodol ar gyfer rhannu data personol lle mae'r parti arall yn cydymffurfio â'r un gofynion diogelwch y llywodraeth, ac mae Cytundeb Rhannu Data (DSA) yn briodol lle nad yw hyn yn wir. Yng Nghymru, mae templedi ar gyfer y

mae Bwrdd Rheoli WASPI wedi cytuno ar rannu data personol a dylai unrhyw sefydliad sydd wedi ymrwymo i lofnodi Cytundeb WASPI ei ddefnyddio. Gellir dod o hyd i'r templedi drwy: [Templedi a chanllawiau – Cytundeb Rhannu Gwybodaeth Personol Cymru \(llyw.cymru\)](#). Bydd Protocolau Rhannu Gwybodaeth a grëir drwy fframwaith WASPI yn amodol ar y prosesau sicrhau ansawdd.

Ym mhob achos o rannu data personol, dylid cynnal sgrinio DPIA, a bydd angen i chi hefyd gwblhau a chyhoeddi hysbysiad preifatrwydd. Gall DPO neu gysylltiadau preifatrwydd data gynorthwyo gyda hyn.

SYLWCH: Drwy gael cytundebau ar waith ar gyfer mynediad rheolaidd at ddata mae'n bosibl cael y wybodaeth sydd ei hangen heb geisiadau dro ar ôl tro a chreu llwyth gwaith ychwanegol.

Wrth ddatblygu dogfennaeth rhannu data, cadwch y canlynol mewn cof:

- Mae'r dogfennau'n darparu fframwaith ar gyfer rhannu a defnyddio data, er mwyn sicrhau tryloywder a sicrwydd;
- Unwaith y bydd yn ei le, gellir rhannu data yn rhydd o fewn y cwmpas a nodir yn y ddogfen. Dylid amlinellu unrhyw newidiadau gofynnol mewn Memorandwm Cyd-ddealltwriaeth wedi'i ddiweddarau;
- Bydd angen mynd i'r afael ar wahân â cheisiadau ad-hoc am wahanol setiau data nad ydynt wedi'u cynnwys yn y ddogfennaeth;
- Rhaid i'r dogfennau gael eu hadolygu'n rheolaidd (yn flynyddol o leiaf) ac os bydd angen newid neu addasu'r trefniant rhannu data.

MoU	DSA
<p>Mae Memorandwm Cyd-ddealltwriaeth (MoU) yn gytundeb rhwng dau neu fwy o bartion sy'n nodi cytundeb cyffredin ar gyfer gofynion rhannu data. Bydd cynnwys MoU yn amrywio yn dibynnu ar ofynion, ond bydd yn cynnwys y canlynol yn aml:</p> <ul style="list-style-type: none"> • Partion i'r cytundeb (rheolwyr dan sylw) • Sefydliadau eraill dan sylw • Pwrpas • Data i'w rannu • Llywodraethu gwybodaeth <p>Wrth wneud neu dderbyn cais rhannu data, dylai cynnwys y MoU gyfateb i'r gofynion ar gyfer trin y data .</p>	<p>Mae angen Cytundeb Rhannu Data (DSA) pan fydd eich rhannu data yn cynnwys gwybodaeth bersonol, fel y'i diffinnir gan yr ICO. Fel arfer bydd yn cynnwys yr adrannau canlynol :</p> <ul style="list-style-type: none"> • Partion i'r cytundeb (rheolwyr dan sylw) • Sefydliadau eraill dan sylw • Pwrpas • Data i'w rannu • Llywodraethu gwybodaeth • Sail gyfreithlon • Sail gyfreithlon ac amodau cyfreithloni (ar gyfer data personol categori arbennig) • Hawliau gwybodaeth <p>Erthygl 1. Ceir rhagor o wybodaeth am DSAs ar wefan yr ICO : Data sharing agreements ICO</p>
<p>Gall Telerau DSA hefyd gael eu hymgorffori mewn Memorandwm Cyd-ddealltwriaeth yn ôl yr angen</p>	
<p>Mewn llawer o achosion, unwaith y bydd y DSA/MoU wedi'i gwblhau, bydd sefydliadau'n gofyn am lenwi Ffurflen Symud Data. Mae'r ffurflen yn nodi sut, pryd a ble mae'r data wedi'i drosglwyddo .</p>	

5.3 Asesiadau Effaith Cydraddoldeb

Mae gan sefydliadau'r sector cyhoeddus ddyletswydd gyfreithiol o dan Ddeddf Cydraddoldeb 2010 i roi sylw dyledus i rai ystyriaethau perthnasol, gan gynnwys dileu ymddygiad sy'n anghyfreithlon o dan y Ddeddf.

Dylid cynnal asesiadau o'r Effaith ar Gydraddoldeb pan fydd proses rhannu data newydd yn dechrau, neu pan adolygir un sy'n bodoli eisoes. Mae'r Ddeddf Cydraddoldeb yn parhau i fod yn berthnasol wrth drin gwybodaeth at ddibenion y Ddeddf Rhyddid Gwybodaeth.

5.4 Rheoli Digwyddiadau

Hyd yn oed gyda rheolaethau a gweithdrefnau ar waith, gall camgymeriadau ddigwydd. Mae'n bwysig bod unrhyw ddigwyddiad posibl neu wirioneddol yn cael tynnu sylw ato cyn gynted ag y gwyddys, fel y gellir cymryd camau i leihau'r risg. Dyma rai enghreifftiau o ddigwyddiadau posibl:

- Data gyda dosbarthiad diogelwch yn cael ei anfon i gyfeiriad e-bost personol (Gmail, Hotmail ac ati);
- E-bostio ffeil mewn camgymeriad neu at yr unigolyn anghywir;
- Datgeliad damweiniol;

- Data Personol heb ei dynnu'n llawn o set ddata cyn ei rannu;
- Mae defnyddiwr yn mewngofnodi i system gyda'i gymwysterau ac yn caniatáu i unigolyn arall nad yw wedi'i awdurdodi i gael mynediad i'r system;
- Mae defnyddiwr yn lawrlwytho data o system i liniadur heb gymeradwyaeth;
- Set ddata yn mynd yn llygredig a ddim ar gael;
- Cywirdeb set ddata yn cael ei beryglu.

Dylid nodi camau gweithredu a llwybrau uwchgyfeirio yng ngoleuni digwyddiad yn y Memorandwm Cyd-ddealltwriaeth, megis hysbysu'r tîm rheoli digwyddiad/pwynt cyswllt er mwyn gallu cymryd camau adferol.

Mae cyfrifoldebau nodweddiadol yng ngoleuni digwyddiad yn cynnwys:

- Hysbysu'r tîm diogelwch perthnasol ar unwaith am ddigwyddiad posibl yn unol â gofynion adrodd eich adran at ddibenion diogelwch mewnol a chydymffurfio â deddfwriaeth Diogelu Data;
- Ceisio diogelu a/neu gywiro'r data pe bai gwybodaeth yn cael ei datgelu'n ddamweiniol (er enghraifft, anfon e-bost i'r cyfeiriad anghywir).

Ar gyfer Torri Data Personol

Os yw toriad yn debygol o arwain at risg uchel i hawliau a rhyddid unigolion, rhaid hysbysu'r rhai dan sylw heb oedi gormodol am y toriad (gan gynnwys canlyniadau tebygol a mesurau a gymerir mewn ymateb) (DPA 2018 a.68).

Os nad yw toriad yn debygol o arwain at (unrhyw lefel o) risg i hawliau a rhyddid, rhaid hysbysu'r ICO heb oedi gormodol, ac o fewn 72 awr i ddod yn ymwybodol lle bo hynny'n ymarferol (a.67 DPA 2018).

5.5 Cadw a Gwaredu Data

Bydd gan asiantaethau amserlen cadw data yn amlinellu polisi cadw ar gyfer gwahanol fathau o ddata. Dylai manylion ynghylch cadw data lle mae'n debygol o ddisgyn y tu allan i bolisi cadw sefydliadol safonol gael eu hegluro yn y cytundeb ategol (MoU/DSA) a'u cytuno gan bob parti, gan gynnwys sut y caiff hyn ei reoli/hwyluso.

Mewn perthynas â rhannu data:

- Wrth wneud neu dderbyn cais rhannu data, rhaid nodi am ba mor hir y bydd y data'n cael ei gadw, a phryd a sut y caiff ei waredu (neu ei ddileu);
- Os yw'r rheolwr sy'n derbyn yn defnyddio data at ddibenion cyfreithlon fel y cytunwyd yn y rhannu data, yna bydd ei bolisi cadw ei hun yn briodol a bydd adolygiad arferol ar ddiwedd hynny'n berthnasol, oni bai bod cyfyngiad wedi'i osod ar gadw o'r cychwyn neu'r pwrpas ar y cyd sy'n pennu'r cyfnod cadw. O dan yr amgylchiadau hyn gellir gwneud cais ar ddiwedd cyfnod cadw i adnewyddu'r cadw ac felly gadw'r data am gyfnod hwy, ond mae angen i hyn gael ei gofnodi a'i gytuno gan bob parti – rhaid nodi diben busnes ar gyfer hyn. Mae'r Cofnod o Weithgareddau Prosesu (RoPA) yn nodi hyn yn fanwl - caiff y rhain eu rheoli gan IAOau/Perchnogion Data.

5.6 Dosbarthiadau Diogelwch y Llywodraeth a Rhannu Data

Mae data o fewn cwmpas y canllaw hwn yn debygol o fod yn SWYDDOGOL / SWYDDOGOL-SENSITIF.

Bydd timau Diogelwch Gwybodaeth Lleol yn gallu darparu cymorth yn ymwneud â mesurau technegol a threfniadol (gweithdrefnol) ar gyfer deunydd sy'n destun dosbarthiad diogelwch. Mae rhai mesurau arfer da wrth ymdrin â data dosbarthedig yn cynnwys:

- Sicrhau bod data'n cael ei drin yn unol â gofynion y dosbarthiad;
- Sicrhau bod derbynwyr setiau data yn cael cliriad priodol i gael mynediad ato (Y Safon Ddiogelwch Sylfaenol ar gyfer Personél (BPSS), Gwiriad Diogelwch (SC), Fetio Uwch (DV). Sylwch fod staff yn swyddfeydd y Comisiynydd Heddlu a Throsedd yn cael eu fetio a'u bod yn gallu cyrchu data sy'n briodol i'w lefel clirio;
- Gellir dad-ddosbarthu data ar ôl iddo gael ei ddadansoddi, ei anonymeiddio a'i gyhoeddi, ond rhaid gwneud hyn yn unol â gweithdrefnau y cytunwyd arnynt;
- Peidiwch â gostwng dosbarthiad diogelwch dogfennau neu setiau data i hwyluso rhannu data heb ddadansoddi / diheintio'r set ddata a chael cymeradwyaeth angenrheidiol gan Berchennog yr Ased Gwybodaeth.

6 Ansawdd a Diffiniadau Data

Mae data o ansawdd da yn allweddol i rannu data yn effeithlon. Roedd ansawdd data gwael yn bryder dro ar ôl tro gan randdeiliaid a oedd yn ymwneud â chynhyrchu'r canllawiau hyn - gall anfon / derbyn data nad yw o'r ansawdd cywir neu nad oes ganddo gwmpas y data sydd wedi'i ddiffinio'n glir effeithio ar ei ddefnydd. Gallai effeithiau darparu data o ansawdd gwael gynnwys:

- Data ystadegol neu berfformiad ddim yn rhoi adlewyrchiad cywir o'r hyn sy'n digwydd, sy'n golygu bod cyfleoedd i ddarparu cymorth yn cael eu colli neu fod asiantaethau'n cael eu craffu'n ddiangen;
- Dadansoddwyr data yn cymryd amser ychwanegol yn gwirio / adolygu data, gan olygu ei fod yn hen ffasiwn pan gaiff ei ddefnyddio i lywio gwaith neu pan gaiff ei gyhoeddi.

Mae angen cydbwysu'r awydd i wella ansawdd data cyn iddo gael ei rannu yn erbyn gwerth rhannu data amserol rhwng asiantaethau. Mae'n bwysig bod yn glir ynghylch ansawdd y data sy'n cael ei rannu ac ystyried a yw o ansawdd digonol iddo gyflawni'r amcan y mae'n cael ei rannu ar ei gyfer. Mae hefyd yn bwysig bod yn glir ynghylch defnyddio a chyhoeddi data o'r fath.

SYLWCH: Mae achos defnydd sy'n cynnwys defnyddio'r data i wneud penderfyniad am unigolyn yn debygol o fod angen data hynod gywir ac amserol, tra gall achos defnydd sy'n cynnwys dadansoddiad o set ddata hydredol gyfanredol fawr fod â goddefgarwch uwch ar gyfer gwallau. neu gadarnhaol ffug mewn cofnodion, oherwydd bod y fantol yn y penderfyniad yn is yn y tymor byr a bod gwallau unigol yn llai canlyniadol os yw'r duedd gyffredinol yn gywir.

Yn yr un modd, mae'n debygol y bydd angen i ddata a ddefnyddir i wneud penderfyniadau perfformiad o ddydd i ddydd fod yn fwy amserol na'r data a ddefnyddir i gefnogi ymchwil a datblygu polisi.

Bydd ystyried y canlynol yn lleihau'r risg o rannu data nad yw o ansawdd da nac yn ddefnyddiol at y diben y'i bwriadwyd ar ei gyfer:

Ystyriaeth data	Canllawiau
<p>Fformat Data</p>	<p>Mae asiantaethau yn casglu ac yn cofnodi data mewn gwahanol ffyrdd at eu dibenion eu hunain. Gall hyn achosi anghysondebau wrth ddadansoddi setiau data o wahanol ffynonellau. Yn ogystal, cydnabyddir bod gorgyffwrdd weithiau yn y rhanbarthau y mae rhai asiantaethau'n gweithio ar eu traws, gan wneud dadansoddi'r data hwn yn fwy cymhleth.</p> <p>Wrth wneud neu dderbyn cais rhannu data, mae'n bwysig bod pawb yn ymwybodol o unrhyw gyfyngiadau o gamalinio setiau data a bod yn glir iawn o'r cyd-destun y mae'r data'n cael ei gyflwyno ynddo. Mae'r cwestiynau i'w gofyn yn cynnwys:</p> <ul style="list-style-type: none"> • A yw data'n cael ei rannu mewn fformat hygyrch? • A yw cwmpas y set ddata yn glir? • A yw'r set ddata yn cynnwys yr holl wybodaeth sydd ei hangen at y diben a nodwyd, neu a fydd angen croesgyfeirio â setiau data ychwanegol?
<p>Terminoleg ac Iaith Gyffredin ar gyfer Ceisiadau Rhannu Data</p>	<p>Wrth wneud neu dderbyn cais rhannu data ceisiwch ddilysu'r cynnwys. Gall asiantaethau gwahanol ddefnyddio terminoleg wahanol ar gyfer setiau data tebyg, ac oni bai bod y data'n cael ei storio mewn cronfa ddata, bydd angen cymryd camau diffiniadau clir i sicrhau y bydd y data a rennir yn ateb y diben y'i bwriadwyd ar ei gyfer. Mae'r cwestiynau i'w gofyn yn cynnwys:</p> <ul style="list-style-type: none"> • A yw'r cais yn glir ar y data sydd ei angen? • A yw'r mathau o ddata yn bodloni gofynion ac yn cynnwys y data sydd ei angen? • A allai heriau gyda ffynhonnell casglu data achosi anghysondebau yn y data sydd angen eu hamlygu?
<p>Cywirdeb a Dilysrwydd Data</p>	<p>Gall data anghywir achosi oedi ac mae'n golygu nad oes data ar gael pan fo angen. Bydd cymryd camau rhesymol i ddilysu data yn gwella ansawdd y gwasanaeth ar draws y CJS. Mae Cywirdeb Data yn egwyddor a rhwymedigaeth ofynnol ar gyfer prosesu data personol, fel y nodir yn Atodiad 1.</p>

Cyfyngiadau Data	<p>Efallai y bydd achosion lle gwneir cais rhannu data am set ddata sy'n gywir ond yn anghyflawn. Yn yr achosion hyn, mae'n well rhannu'r data sydd ar gael ond gyda chafeatau clir ynghylch sut i'w ddehongli.</p> <ul style="list-style-type: none">• Byddwch yn glir ynghylch yr hyn sydd wedi'i gynnwys a'r hyn nad yw wedi'i gynnwys yn y set ddata a pham• Ystyried a allai data coll arwain at ystadegau anghytwys neu wybodaeth am berfformiad; sut y gellir casglu hyn yn yr allbwn i sicrhau bod gwybodaeth goll yn cael ei hystyried?• Ai amserlenni sy'n achosi'r broblem? Os gellir dal y rhannu data yn ôl am gyfnod y cytunwyd arno, a fyddai'r set ddata ddilynol yn fwy cyflawn? <p>Amlygodd y rhai a oedd yn ymwneud â chynhyrchu'r canllawiau hyn werth data 'digon da' o ran prydlondeb neu gyflawnrwydd.</p>
-------------------------	---

Rhan 3: Sut i Rannu Data yn Hyderus

Gan adeiladu ar y sylfeini ar gyfer rhannu data da a nodir yn Rhan 2, mae'r adran hon o'r canllawiau yn nodi'r camau ymarferol, y cwestiynau a'r ystyriaethau wrth fynd ati i wneud neu ymdrin â cheisiadau rhannu data.

7 Camau Ymarferol ar gyfer Rhannu Data

Mae'r tudalennau canlynol yn cynnwys llif proses cam wrth gam ar gyfer rhannu data yn systematig, neu'n rheolaidd – gyda chwestiynau allweddol i annog y person sy'n gofyn am y data neu'n ei rannu er mwyn sicrhau ei fod yn deall sut i rannu'r data'n ddiogel (a beth i'w wneud os na all). Ategir hyn gan restr wirio sy'n darparu awgrymiadau pellach i lywio penderfyniadau rhannu data. Mae Adran 8.3 isod yn amlinellu ceisiadau rhannu data ad-hoc.

Mae gweddill yr adran hon wedyn yn rhoi rhagor o ystyriaethau mewn perthynas â:

- Prosesu data (o ran amlder, cyfaint, ac amseroldeb);
- Sut i wneud cais rhannu data;
- Datrys Anghydfodau / Gwrthodiadau Rhannu Data.

Yn y rhain i gyd mae'r pwrpas y tu ôl i'r cais rhannu data yn allweddol – mae pwrpas clir yn hanfodol i gyfiawnhau'r cais a chwmpasu'r data sydd ei angen a sut mae'n cael ei ddarparu.

7.1 Map Proses Rhannu Data

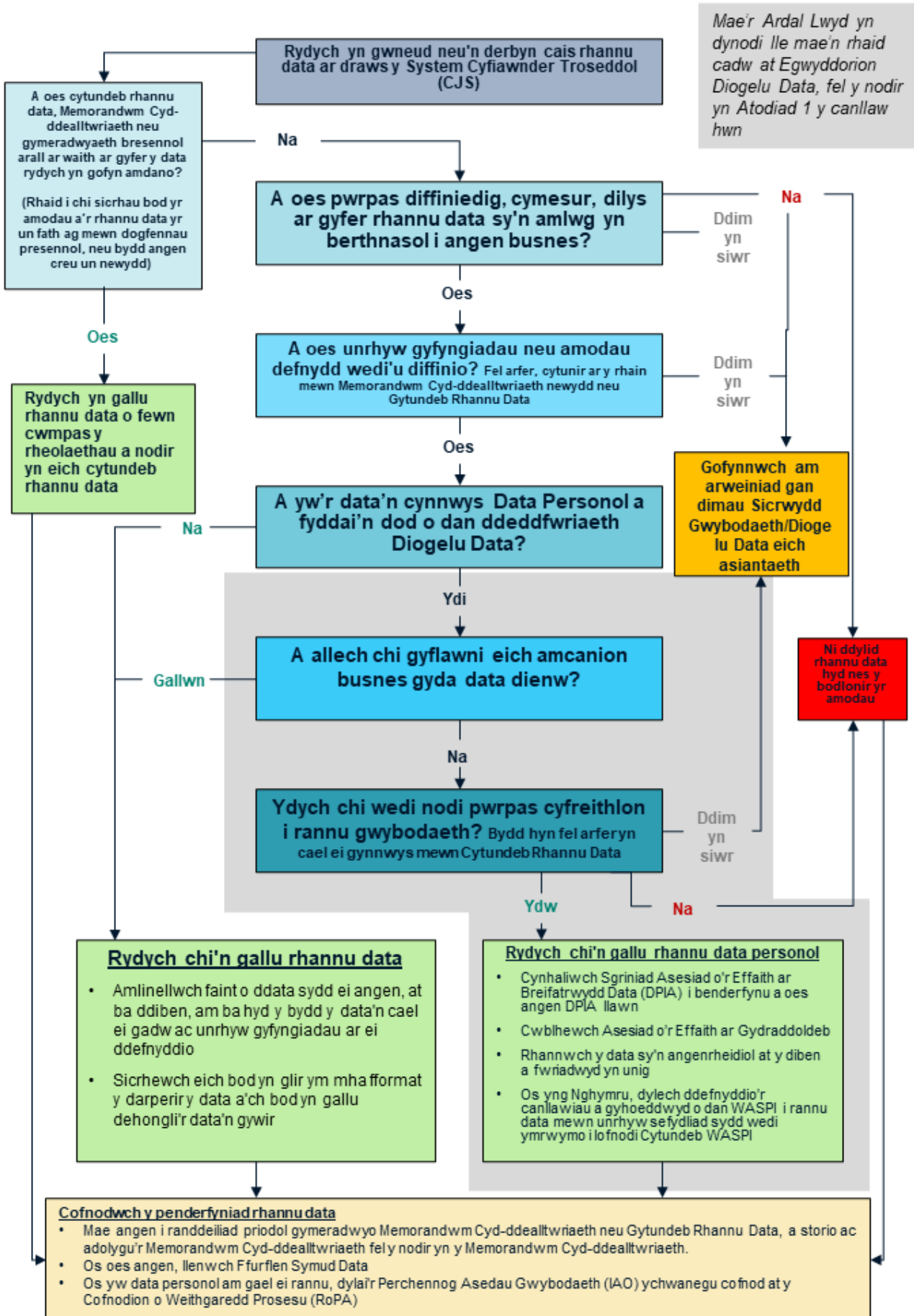


Fig 3: Llif proses sy'n cyfuno'r wybodaeth yn y canllawiau hyn sy'n nodi'r camau i'w cymryd wrth rannu data. Ar ôl derbyn cais i rannu data, mae angen pennu a yw'n gais newydd neu a fydd yn dod o dan gytundebau sydd eisoes yn bodoli. Mae hi'n bwysig pennu a yw'r wybodaeth yn cynnwys data personol ai peidio, ac os yw, a oes sail gyfreithlon dros hyn.

7.2 Rhestr Wirio Rhannu Data

Mae'r rhestr wirio isod yn crynhoi'r wybodaeth a ddarperir yn y canllaw hwn i sicrhau bod pob cam rhesymol wedi'i gymryd i ddefnyddio a diogelu data'n gywir wrth rannu data. Os oes unrhyw bryder o hyd ynghylch rhannu data, ceisiwch gyngor gan arweinwyr Sicrwydd Gwybodaeth / Diogelu Data eich asiantaeth.

Gwiriwch a ydych wedi nodi pwrpas dilys ar gyfer rhannu data	
Beth mae'r rhannu data i fod i'w gyflawni?	
<p>A ydych wedi ystyried unrhyw risgiau posibl i rannu data, ac a yw'r gwerth neu'r budd a geir o rannu yn drech na'r risg?</p> <ul style="list-style-type: none"> • <i>Ar gyfer data personol, dylai'r prif ffocws yma fod ar risgiau i unigolion y rhennir eu data; dim ond os nad oes data personol dan sylw y dylid blaenoriaethu risgiau corfforaethol.</i> • <i>Dylai gweithgareddau rhannu data gael eu sgrinio i benderfynu a oes angen DPIA.</i> 	
A yw'r rhannu'n angenrheidiol ac yn gymesur â'r pwrpas a nodwyd gennych ar gyfer y data?	
A ellid casglu'r data o ddangosfwrdd hygyrch?	
A ellid cyflawni'r amcan o rannu drwy rannu set ddata lai, neu drwy wneud gwybodaeth bersonol yn ddiennw?	
A ydych wedi nodi prosesau y gellir eu rhoi ar waith i sicrhau bod data'n cael ei rannu'n ddiogel? E.e. Memorandwm Cyd-ddealltwriaeth, Cytundeb Rhannu Data, mynediad cyfyngedig i'r system.	
Pan fyddwch wedi penderfynu rhannu	
Pa ddata fydd yn cael ei rannu?	
Sut bydd y wybodaeth yn cael ei rhannu?	
Pa asiantaethau fydd yn cymryd rhan?	
Pa bartïon ychwanegol y tu allan i'r Memorandwm Cyd-ddealltwriaeth y gellir rhannu'r data â nhw – a oes unrhyw drydydd parti sydd â gofyniad busnes i dderbyn y data?	
Pa fyddau partneriaeth all dderbyn y data?	
A ellir rhannu'r data rhwng Comisiynwyr yr Heddlu a Throseddu ar draws un rhanbarth?	
A ydych wedi nodi amserlen briodol ar gyfer rhannu data?	

A ydych wedi sicrhau eich bod wedi nodi a chytuno ar adnoddau technegol priodol i baratoi'r data sy'n cael ei rannu?	
Pa wiriadau fydd yn cael eu rhoi ar waith i sicrhau bod y data sy'n cael ei rannu yn ddigon cywir at ei ddiben?	
A yw rheolaethau diogelwch wedi'u nodi?	
Sut bydd dadansoddiad yn cael ei wneud a chanfyddiadau'n cael eu rhannu neu eu dilysu?	
Beth yw'r cyfnod cadw data y cytunwyd arno (os yw'n berthnasol)?	
Pryd y dylid cynnal adolygiadau rheolaidd o'r rhannu data?	
<p>Yn ogystal â'r uchod, ar gyfer rhannu Data Personol rhaid cadw at yr Egwyddorion Diogelu Data (fel y disgrifir yn Atodiad 1))</p> <ul style="list-style-type: none"> - <i>Cyfreithlondeb, tegwch a thryloywder</i> - <i>Cyfyngiad Pwrpas</i> - <i>Lleihau Data</i> - <i>Cywirdeb</i> - <i>Cyfyngiad Storio</i> - <i>Uniondeb a Chyfrinachedd</i> - <i>Atebolrwydd</i> 	
A ydych wedi pennu unrhyw risg bosibl i'r unigolyn o rannu'r data drwy broses sgrinio DPIA?	
Os felly, a ydych chi wedi ymgynghori â'ch tîm Preifatrwydd Data i benderfynu a oes angen DPIA?	
A yw trefniadau wedi'u hegluro mewn Memorandwm Cyd-ddealltwriaeth neu Gytundeb Rhannu Data?	
A oes Asesiad o'r Effaith ar Gydraddoldeb wedi'i gynnal? A roddwyd ystyriaeth i ddata personol Categori Arbennig (e.e. data iechyd personol)?	
Yng Nghymru, a ydych chi wedi defnyddio adnoddau WASPI i benderfynu ar eich dull o rannu data personol?	

Mae'r adrannau canlynol yn rhoi mwy o fanylion am yr ystyriaethau sydd eu hangen i gwblhau'r camau yn y map proses a'r rhestr wirio.

7.3 Prosesu Data

Wrth rannu data, mae angen rhoi sylw i ystyriaethau prosesu yn ymwneud ag amllder, cyfaint ac amseroldeb. Rhaid i chi nodi a chytuno pwy yw'r Rheolydd Data a phwy yw'r Prosesydd Data pan fydd dau sefydliad neu fwy yn rhannu data.

Rydych chi'n rheolydd data os mai chi yw'r prif benderfynwr o ran sut mae gwybodaeth bersonol pobl yn cael ei thrin, a sut mae'n cael ei chadw'n ddiogel. Gall rheolwyr fod yn gwmni cyfyngedig,

yn sefydliad, yn elusen, yn gymdeithas, yn glwb, yn grŵp gwirfoddol neu'n fusnes o unrhyw faint – gan gynnwys unig fasnachwyr a phobl sy'n gweithio iddynt eu hunain.

Rydych chi'n brosesydd os ydych chi'n gweithredu ar ran cyfarwyddiadau rheolwr yn unig - os yw busnes wedi eich llogi i brosesu eu post, er enghraifft. Fel prosesydd, ni fydddech yn gwneud unrhyw beth gyda'r data pe na bai'r rheolydd wedi gofyn ichi wneud hynny. Nid chi sy'n penderfynu beth ddylai ddigwydd iddo, sy'n golygu mai dim ond prosesu'r wybodaeth rydych chi ac nid ei rheoli. Fodd bynnag, mae gennych chi gyfrifoldebau i ddiogelu'r data personol yr ydych wedi ymddiried ynddo a'i ddefnyddio'n briodol yn unol â'ch contract gyda'r rheolydd.

Mae'r gwahaniaeth rhwng rheolydd a phrosesydd yn bwysig oherwydd yn y pen draw mae angen i rywun fod yn gyfrifol am sicrhau bod data personol yn cael ei drin yn gyfreithlon, yn deg ac yn dryloyw, bod pobl yn cael eu hamddiffyn rhag niwed a bod eu hawliau gwybodaeth yn cael eu cynnal.

Amllder Rhannu Data

Bydd rhannu data naill ai'n ad hoc neu'n rhan o broses rhannu data reolaidd neu systematig:

- Wrth wneud cais data ad hoc:
 - Byddwch yn glir ynghylch y diben y bydd y data'n cael ei ddefnyddio ar ei gyfer. Ni cheir defnyddio data at unrhyw ddiben na chytunwyd ar ei gyfer;
 - Ystyriwch sut bydd y data'n cael ei ddefnyddio mewn perthynas â'r pwrpas ac a fydd yn destun dadansoddiad pellach;
 - Os yw'r data'n cynnwys data personol:
 - Sicrhewch bod y risgiau yn erbyn y budd o rannu wedi'u hystyried trwy sgrinio DPIA / DPIA llawn, a bod sail gyfreithlon ar gyfer prosesu. Lle rhennir data personol fel rhan o gais ad-hoc, dylid cymryd gofal arbennig i sicrhau y cedwir at ddeddfwriaeth, ac os oes angen, bod y tîm Preifatrwydd Data yn rhan o'r broses hon;
 - Anonymeiddiwch ddata lle bo'n bosibl (tra'n dal i fodloni ei ddiben). Ystyriwch a yw'r data yn ddata Categori Arbennig.
 - Ystyried a oes angen Memorandwm Cyd-ddealltwriaeth neu Gytundeb Rhannu Data.

Maint y Setiau Data

Os yw set ddata yn cynnwys llawer iawn o wybodaeth, mae'n bwysig sicrhau mai dim ond y wybodaeth sydd ei hangen at ddiben busnes penodol sy'n cael ei rhannu, yn enwedig yn achos data personol, lle mae lleihau data yn egwyddor sylfaenol. Po fwyaf o wybodaeth a gaiff ei thrin, y mwyaf yw'r cyfrifoldebau rheoli gwybodaeth. Mae ystyriaethau allweddol yma:

- Eglurder ynghylch y data sydd ei angen a'r amser y bydd angen y data ar ei gyfer;
- Cwmpas y set ddata sydd ei hangen i fodloni diben y cais h.y. a oes angen yr holl ddata neu a fyddai is-set yn ddigonol;
- A yw'r data gofynnol yn hygyrch trwy ddangosfwrdd sy'n bodoli eisoes.

Sylwch: Mae'r egwyddor o Leihau Data fel y'i nodir o dan GDPR nid yn unig yn berthnasol i setiau data mawr, ond ar gyfer unrhyw gasglu/rhannu data.

Sylwch: Gall setiau data llai wedi'u hanonymeiddio fod mewn perygl o wneud data yn adnabyddadwy (ac felly'n bersonol ac yn destun GDPR/ DPA 2018 y DU).

Amseroldeb a Pherthnasedd Data

Yn aml mae yna gyfaddawd rhwng pa mor gyflym y gellir rhannu data a'i berthnasedd / cywirdeb a chyflawnrwydd. Mae hyn yn effeithio ar ansawdd y data a dderbynnir a gallai arwain at gamddehongli'r data.

Wrth wneud cais am ddata dylid ystyried:

- Pwrpas y data y gofynnir amdano ac a yw data mwy amserol / llai cywir yn fwy buddiol:
 - Gallai data cyflymach fod yn fwy defnyddiol wrth nodi dangosyddion arweiniol a materion sy'n dod i'r amlwg;
 - Mae data sydd wedi'i ddilysu, ei wirio a'i gyhoeddi dros gyfnod hwy yn debygol o fod yn fwy defnyddiol at ddibenion dadansoddi manwl deall beth ddigwyddodd dros amser.
- A yw'r sgiliau a'r mesurau angenrheidiol yn eu lle i drin y data'n ddiogel.

Mewn sefyllfaoedd lle mae asiantaethau yn rhannu data cyfredol ond heb ei gyhoeddi, mae'n bwysig bod cytundeb ar sut y bydd y data'n cael ei ddadansoddi a'i ddefnyddio. Dylai hawliau cyhoeddi aros gyda'r sefydliad sy'n darparu'r data, oni chytunir fel arall.

Lle bwriedir i ddata ddarparu gwybodaeth rheoli perfformiad, ystyrir bod amseroldeb yn bwysicach na chywirdeb llwyr. Felly nid yw data perfformiad sy'n seiliedig ar ddychweliadau o feysydd/sefydliadau yn destun gwiriadau llawn a fyddai'n gohirio ei gynnwys. Am y rheswm hwn, ni ellir gwarantu cywirdeb data. Ni ddylid defnyddio data o'r fath yn benodol nac yn ymhlyg mewn amgylchiadau lle mae angen cywirdeb a sicrwydd llwyr.

Sylwch: Lle gallai data personol fod yn berthnasol, mae cywirdeb yn egwyddor hanfodol.

Sylwch: Ni ddylai gwybodaeth reoli heb ei chyhoeddi gael ei rhyddhau i'r parth cyhoeddus cyn ei defnyddio wrth gyhoeddi ystadegau swyddogol a drefnwyd oni bai y cytunir yn benodol ar hynny.

7.4 Gwneud neu Dderbyn Ceisiadau Rhannu Data

Mae gwneud cais o ansawdd uchel am ddata yn hanfodol er mwyn galluogi'r derbynnydd i gymeradwyo a chyflawni'r cais. Pwysleisiodd y rhanddeiliaid a gymerodd ran yn y gwaith o ddatblygu'r canllawiau hyn yr angen am ddiben cryf a bod absenoldeb hyn yn aml yn arwain at oedi neu geisiadau'n cael eu gwrthod. Yr hyn sy'n dilyn yw set o ystyriaethau i sicrhau bod cais o ansawdd uchel yn cael ei wneud.

Wrth wneud neu dderbyn cais rhannu data, ystyriwch y cwestiynau canlynol:

- Pa mor gyflym y mae angen y data?
- Beth yw'r effaith os oes oedi rhwng creu a rhannu data?
- A yw'r risg o oedi wrth dderbyn y data yn uwch na'r risg o dderbyn y data mewn fformat heb ei wirio?
- A oes amserlen ddelfrydol o greu data i rannu data y gellir cytuno arno rhwng partion, sy'n taro cydbwysedd rhwng amseroldeb, cywirdeb a pherthnasedd?
- Faint o amser sydd ei angen i brosesu'r cais, cymeradwyo a chytuno ar ddogfennau a sefydlu lefelau mynediad (os ydych yn cyrchu system neu raglen yn uniongyrchol)? Dylai'r sefydliad sy'n rhannu allu cynnig amserlen ar gyfer y broses hon.

Mae'r cwestiynau hyn yn asesu'r risg yn erbyn budd rhannu data o fewn amserlenni byr:

- Lle mae'r budd o dderbyn y data yn gyflymach yn drech na'r risg bosibl o anghywirdeb/cyflawnder data, yna gellir rhannu'r data ond gyda chafeat nad yw wedi'i ddilysu'n llawn.
- Lle mae risg neu effaith rhannu data yn drech na'r buddion a geir ohono, dylid ceisio atebion eraill, gan gynnwys o bosibl:
 - Cytuno i rannu'r data o fewn cyfnod hwy y cytunwyd arno;
 - Hepgor set ddata a allai fod yn anghywir hyd nes y bydd y manylion hyn wedi'u dilysu (o fewn amserlen y cytunwyd arni);
 - Darparu is-set lefel uchel o'r data i ddechrau a rhannu'r manylion ar ôl iddynt gael eu dilysu.

Nodi'r Data y gofynnir amdano

Mae angen i'r setiau data sydd eu hangen fod yn gydnaws ag angen busnes (diben) y cais - ystyriwch y canlynol:

- Beth yw'r angen diffiniedig am y data – sut y gellir mesur y budd busnes?
- A yw'r wybodaeth yn hygyrch trwy ddangosfwrdd presennol ac a yw hunanwasanaeth yn opsiwn?
- Os nad yw'r data wedi'i ddilysu'n llawn eto (ar gyfer data amserol iawn fwy na thebyg) ystyriwch:
 - Os yw'r sgiliau dadansoddol angenrheidiol yn eu lle i ddehongli'r data yn gywir;
 - Os gellid gwneud casgliad / penderfyniad anghywir o ddata heb ei brosesu neu ddata anghyflawn a fyddai wedyn angen adnoddau pellach i'w gywiro;
 - Os oes cafeatau a gofynion ar gyfer gweithio gyda data heb ei brosesu yn eglur, gan gynnwys cyfyngiadau ar ei ddefnyddio, ei drin a'i storio.

- A yw'r cais yn cwmpasu data sy'n cynnwys data personol? Os felly, a yw hyn yn angenrheidiol at y diben (neu a fyddai anonymeiddio'n ddigon). Os oes angen data personol mae gofynion rheoliadol GDPR/DPA y DU yn berthnasol, a dylid sgrinio i benderfynu a oes angen DPIA ac a oes ystyriaethau ychwanegol ar gyfer data categori arbennig (felly bydd angen cynnwys amser ar gyfer hyn).
- Sut i leihau'r data y gofynnir amdano - pa elfennau data sydd eu hangen i ddiwallu'r angen busnes, ac a ellir cyfathrebu hyn yn glir o fewn Memorandwm Cyd-ddealltwriaeth neu DSA?

Wrth wneud cais am ddata i asiantaethau eraill, ystyriwch a oes angen Memorandwm Cyd-ddealltwriaeth ychwanegol neu DSA arall (os mai dyma'r tro cyntaf i'r data hwn gael ei ofyn amdano). Mae sawl Memorandwm Cyd-ddealltwriaeth eisoes yn bodoli ar gyfer rhannu data, gwiriwch i sicrhau bod y cais hwn yn cael ei wneud o dan y cytundeb cywir.

Rhannu Data

Lle nad yw setiau data yn cynnwys data personol, yn aml gellir rhannu data drwy brosesau cytûn gyda risg fach iawn. Bydd Memorandwm Cyd-ddealltwriaeth yn nodi gofynion pob parti mewn perthynas â thrin y data. Dylai ceisiadau newydd neu untro / anarferol gael eu hadolygu gan randdeiliad addas.

Bydd risgiau'n cynyddu lle mae data personol dan sylw, a bydd angen sgrinio DPIA os nad yw'r math o ddata wedi'i rannu o'r blaen gyda'r ceisydd neu os oes newid i'r anghenion prosesu a nodir mewn DPIA sy'n bodoli eisoes.

Wrth dderbyn cais rhannu data, ystyriwch y canlynol:

- A oes angen busnes clir a chyfiawn wedi'i ddiffinio?
- A yw'r cais yn gymesur ag angen y busnes?
- A yw'n glir beth yn union sydd ei angen o set ddata – a allai is-set o ddata / data wedi'i anonymeiddio fodloni'r cais?
- A oes angen data personol ar gyfer y cais? Os felly, cadwch at ofynion rheoliadol GDPR/DPA y DU fel y nodir yn **Atodiad 1**.
- Pa mor gywir fydd y data pan gaiff ei rannu? A oes angen trefniadau trin penodol (e.e. nad yw data'n cael ei rannu'n gyhoeddus os nad yw wedi'i ddadansoddi'n llawn a neu os nad yw wedi'i gyhoeddi i ddangosfwrdd data sy'n bodoli eisoes).
- Pa mor hawdd yw dehongli'r data? Os yw set ddata benodol mewn fformat crai yn annhebygol o fod yn ddefnyddiol at ddibenion ystadegol, efallai y byddai'n fuddiol dadansoddi a gwirio'r data cyn ei rannu.

Cyrchu Systemau a Gwasanaethau ar gyfer Rhannu Data

Pan wneir cais i ddefnyddwyr gael mynediad at systemau neu wasanaethau i rannu data, bydd ystyriaethau diogelwch gweithredol yn ymwneud â pha ddata y mae angen cael mynediad ato, o dan ba amodau a chan bwyr:

- Dynodwch y defnyddiwr sydd angen mynediad i'r system;
- Penderfynwch pa setiau data neu adnoddau penodol y maen nhw angen mynediad iddynt;

- Amlinellwch a ddylai mynediad fod yn ddarllenadwy yn unig, neu a all y defnyddiwr olygu neu lawrlwytho setiau data;
- Nodwch am ba mor hir y bydd y defnyddiwr angen mynediad at y data.

Yn y rhan fwyaf o sefyllfaoedd, ni fyddem yn cynghori mynediad uniongyrchol i systemau oni bai na fydd mecanweithiau eraill ar gyfer rhannu data yn bosibl.

Lle nad oes dewis arall yn lle mynediad i systemau, rhaid rhoi ystyriaeth i ystyriaethau technegol a gweithdrefnol. Bydd y rhain yn dibynnu ar sensitifrwydd y data sy'n cael ei rannu a lefel yr amddiffyniadau sy'n ofynnol, a gallant gynnwys pethau fel:

- Prawf dilysu dau gam;
- Rheoli mynediad yn seiliedig ar rôl;
- Hyfforddiant defnyddwyr.

Pryd na ddylid Rhannu Data?

Ni ddylid rhannu setiau data rhwng asiantaethau cyn bod Memorandwm Cyd-ddealltwriaeth neu DSA yn ei le, oherwydd gallai hyn olygu bod partïon mewn perygl o gam-drin y data. Yn ogystal, lle mae data personol dan sylw, ni ddylai setiau data gael eu rhannu nes bod sgrinio DPIA wedi'i gwblhau. Cyn rhannu, gwiriwch a oes cytundeb addas yn ei le. Os nad ydyw, cynhwyswch amser yn y broses ar gyfer cwblhau hyn (dylai'r templed Memorandwm Cyd-ddealltwriaeth sy'n cyd-fynd â'r canllaw hwn gyflymu'r broses o greu cytundebau newydd).

Bydd Memorandwm Cyd-ddealltwriaeth neu DSA yn pennu ffiniau pa ddata y gellir ei rannu, a sut y gellir defnyddio'r data hwnnw. Efallai y bydd cyfyngiadau o fewn y Memorandwm Cyd-ddealltwriaeth neu'r DSA ar rannu data ymhellach i bartïon eraill neu'r cyhoedd, a dylid cadw at y rhain.

7.5 Datrys Anghydfodau / Gwrthodiadau Rhannu Data

Dylai fod gan bob asiantaeth eisoes broses ddatrys ddogfenedig fel rhan o lywodraethu Sicrwydd Gwybodaeth / Diogelu Data, a dylid dilyn y rhain. Ar gyfer rhannu data lle gweithredir Memorandwm Cyd-ddealltwriaeth neu DSA bydd y dogfennau hyn yn amlinellu'n glir y broses ddatrys i'w dilyn yn seiliedig ar y broses asiantaeth. Bydd y Memorandwm Cyd-ddealltwriaeth yn cynnwys rolau, cyfrifoldebau a manylion cyswllt.

Yn y rhan fwyaf o achosion, gellir datrys anghydfodau neu wrthodiad ynghylch rhannu data trwy dryloywder y defnydd o ddata a gweithredu amodau trin.

Os oes anghydfod, ystyriwch y canlynol:

- Ailedrychwch ar y **cyfiawnhad** dros rannu data, sicrhau ei fod yn parhau'n ddilys a bod cwmpas y cais yn glir. Ystyriwch a allai is-set o'r set ddata fod yn ddigon (a oes rhan benodol o'r set ddata sy'n achosi'r rhwystr);
- Lle bo'r cais o dan Memorandwm Cyd-ddealltwriaeth neu DSA, sicrhewch fod y ddogfen wedi'i **chwblhau'n gywir** a'i bod yn cynnwys llwybrau uwchgyfeirio clir ar gyfer anghydfodau;
- Byddwch yn glir ynghylch unrhyw **gyfyngiadau ar ddefnyddio'r data** a sicrhewch fod y ddwy ochr yn ymwybodol o'r rhain.

ATODIADAU

Atodiad 1: Rheoliadau Preifatrwydd Data

Mae GDPR a DPA y DU 2018 yn nodi amodau ar gyfer prosesu data personol. Diben y rheoliadau hyn yw sicrhau bod gwybodaeth bersonol yn cael ei thrin mewn modd diogel, rheoledig er mwyn diogelu gwybodaeth unigolion, neu wrthrychau data. **Rhaid dilyn y rheoliadau wrth drin data personol.**

Gallai methu â thrin gwybodaeth bersonol yn gywir arwain at dorri amodau gwybodaeth, colli mynediad at wybodaeth bersonol hanfodol, neu at ddiwygio gwybodaeth yn anghywir. Gallai'r rhain i gyd effeithio ar ddiogelwch neu les yr unigolyn. Yn y DU, mae Swyddfa'r Comisiynydd Gwybodaeth (ICO) yn rheoleiddio diogelu data, gan gynnig cyngor ac arweiniad, hyrwyddo arfer da, monitro cydymffurfiaeth, a chymryd camau gorfodi, lle bo'n briodol.

Mae GDPR y DU yn nodi chwe egwyddor diogelu data i'w hystyried wrth drin **data personol**:

1. **Prosesu cyfreithlon, teg a thryloyw:** clir, agored a gonest ynghylch pa ddata personol sy'n cael ei brosesu ac ar gyfer beth y caiff ei brosesu. Dim ond trin data personol yn y ffyrdd y byddai pobl yn eu disgwyl. Mae hyn yn golygu nodi pwrpas cyfreithlon ar gyfer prosesu data personol.
2. **Cyfyngiad pwrpas:** rhaid i brosesu data personol fod at ddiben penodol, eglur a chyfreithlon. Os yw data personol i gael ei ddefnyddio at ddiben gwahanol i'r un y'i casglwyd ar ei gyfer, rhaid i'r diben newydd fod yn gydnaws â'r diben gwreiddiol.
3. **Digonol, perthnasol, a heb fod yn ormodol:** y cyfeirir ato'n aml fel 'cyfyngiad data', mae hyn yn ymwneud â sicrhau bod y data a brosesir yn ddigon perthnasol ac nad yw'n fwy nag sydd ei angen.
4. **Cywirdeb:** sicrhau bod ffynhonnell a statws data personol yn glir yn y cofnodion i sicrhau eu bod yn gywir, gan gynnwys cael eu diweddarau lle bo angen (DPA 2018 a.38(1)(a))
5. **Cyfyngiad Storio** - ni ddylid cadw data personol am gyfnod hwy nag sy'n angenrheidiol at y diben y mae'r data personol yn cael ei brosesu ar ei gyfer.
6. **Diogelwch** - bod â diogelwch priodol ar waith i ystyried y risgiau o brosesu data personol. Er enghraifft, i atal y data personol a brosesir rhag cael ei beryglu'n ddamweiniol neu'n fwriadol.

Efallai y byddwch yn clywed cyfeiriad at Broseswyr Data a Rheolwyr Data. Mae'r ICO wedi cynhyrchu canllawiau ar y rolau hyn, sydd i'w gweld yma: [Controllers and processors | ICO](#)

Mae'r tabl isod yn nodi ystyriaethau penodol sy'n ymwneud â thrin data personol yn y CJS:

Ystyriaeth benodol	Canllawiau
<p>Prosesu Data Personol at ddibenion Gorfodi'r Gyfraith</p>	<p>Ni ellir cael neu ddefnyddio'r holl ddata personol gyda chaniatâd yr unigolyn. Mae hyn yn arbennig o wir pan fydd data'n cael ei gasglu a'i rannu at ddibenion gorfodi'r gyfraith. Mae Rhan 3 y Ddeddf Diogelu Data yn nodi sut i brosesu data'n gywir at ddibenion gorfodi'r gyfraith. Gelwir asiantaethau ac awdurdodau sy'n prosesu data at ddibenion gorfodi'r gyfraith yn 'awdurdodau cymwys' o dan y Ddeddf Diogelu Data.</p> <p>Caiff awdurdodau cymwys brosesu at ddibenion heblaw gorfodi'r gyfraith, ond maent serch hynny yn awdurdodau cymwys. Ni all cyrff nad ydynt yn awdurdodau cymwys brosesu at ddiben gorfodi'r gyfraith (ac eithrio pan fo gwrthrych y data wedi rhoi caniatâd i'r prosesu). Mae pwrpas prosesu yn diffinio'r drefn ar gyfer prosesu'r data, ond nid statws y corff sy'n gwneud y prosesu.</p>
<p>Cytundebau Rhannu Data</p>	<p>Os yw'r data gofynnol yn cynnwys gwybodaeth bersonol, mae angen Cytundeb Rhannu Data (DSA). Dylai DSA restru unrhyw reolaethau neu ystyriaethau sy'n ymwneud â rheoli data personol. Unwaith y bydd ar waith, nid oes angen cymeradwyaeth bellach ar gyfer rhannu data oni bai bod y data neu'r ffordd y caiff ei brosesu yn amrywio o gwmpas y cytundeb gwreiddiol.</p> <p>Gellir gwneud ceisiadau ad-hoc am ddata personol heb DSA, ar yr amod bod dealltwriaeth glir o'r angen busnes am y data ac ymwybyddiaeth o drin a defnyddio'r data.</p> <p>Cyfrifoldebau ynghylch data personol:</p> <ul style="list-style-type: none"> • Wrth wneud cais am setiau data sy'n cynnwys data personol, rhaid darparu achos clir, gan sicrhau yr eir i'r afael â'r egwyddorion diogelu data. • Wrth dderbyn cais am ddata personol rhaid i'r derbynnydd sicrhau bod yr egwyddorion diogelu data wedi'u hystyried. • Cynhaliwch sgrinio DPIA i benderfynu a oes angen Asesiad Effaith Diogelu Data (DPIA) llawn – gweler isod.

<p>Asesiadau Effaith Diogelu Data (DPIA)</p>	<p>Os oes angen rhannu data personol yn rheolaidd gyda chorff arall ac nad oes cytundebau eisoes ar waith gyda math gwahanol o set ddata, neu os ydych am ei rhannu, efallai y bydd angen Asesiad o'r Effaith ar Ddiogelu Data (DPIA). Dylid cynnal sgrinio DPIA bob amser i benderfynu a oes angen DPIA llawn.</p> <p>Pwrpas y DPIA yw disgrifio'r prosesu data, disgrifio'r risgiau i'r unigolyn a chofnodi mesurau lliniaru sydd ar waith i leihau'r risg yn ddigonol. Mae methu â chwblhau DPIA lle mae angen un yn torri gofynion yr ICO. Gall y Swyddfa Diogelu Data leol roi cymorth ynghylch pryd y gallai fod angen DPIA, a'r broses o gwblhau un.</p> <p>Os nad yw'r enghraifft benodol o rannu data yn rhoi data'r unigolyn neu'r unigolion sy'n cael ei rannu mewn categori o risg uchel, efallai na fydd angen DPIA.</p>
<p>Cefnogaeth gyda GDPR a DPA y DU 2018</p>	<p>Mae angen cynnwys yr ICO pan fo'r DPIA yn nodi y byddai'r prosesu'n arwain at risg uchel i hawliau a rhyddid unigolion.</p> <p>Dylai timau diogelu data lleol ymgynghori â'r ICO lle bo angen yn ystod y broses hon a bydd yr ICO yn gweithio gyda'r timau hynny i ddod o hyd i ateb ymarferol.</p>
<p>Cefnogaeth gyda Phreifatwydd Data</p>	<p>Bydd gan asiantaethau dîm sicrwydd gwybodaeth/diogelwch gwybodaeth neu breifatwydd data sy'n ymroddedig i sicrhau bod rheoliadau GDPR a DPA y DU yn cael eu bodloni. Gwiriwch yn lleol a oes DPO neu bwynt cyswllt allweddol ar gyfer rheoli gwybodaeth (e.e. Ceidwad Data) a all helpu gyda chwestiynau rhannu data mewn perthynas â data personol.</p> <p>Fel uchod, efallai y bydd angen cynnwys Swyddog Diogelu Data (DPO) er mwyn rhannu data personol.</p> <p>I gael gwybodaeth gyffredinol yn ymwneud â rhannu data ac i gael rhagor o fanylion am yr egwyddorion diogelu data, ewch i wefan Swyddfa'r Comisiynydd Gwybodaeth (ICO), sy'n rhoi arweiniad i sefydliadau sy'n prosesu data personol.</p>

Mae'r diagram isod yn dangos proses lywodraethu nodweddiadol ar gyfer rhannu data personol, gan ddangos y gwahanol gamau a dogfennaeth y gall fod eu hangen. Mae'r diagram yn ddarluniadol yn unig, a dylech bob amser ymgynghori â'ch tîm preifatwydd data neu DPO wrth rannu data personol i sicrhau eich bod yn cydymffurfio â deddfwriaeth diogelu data.

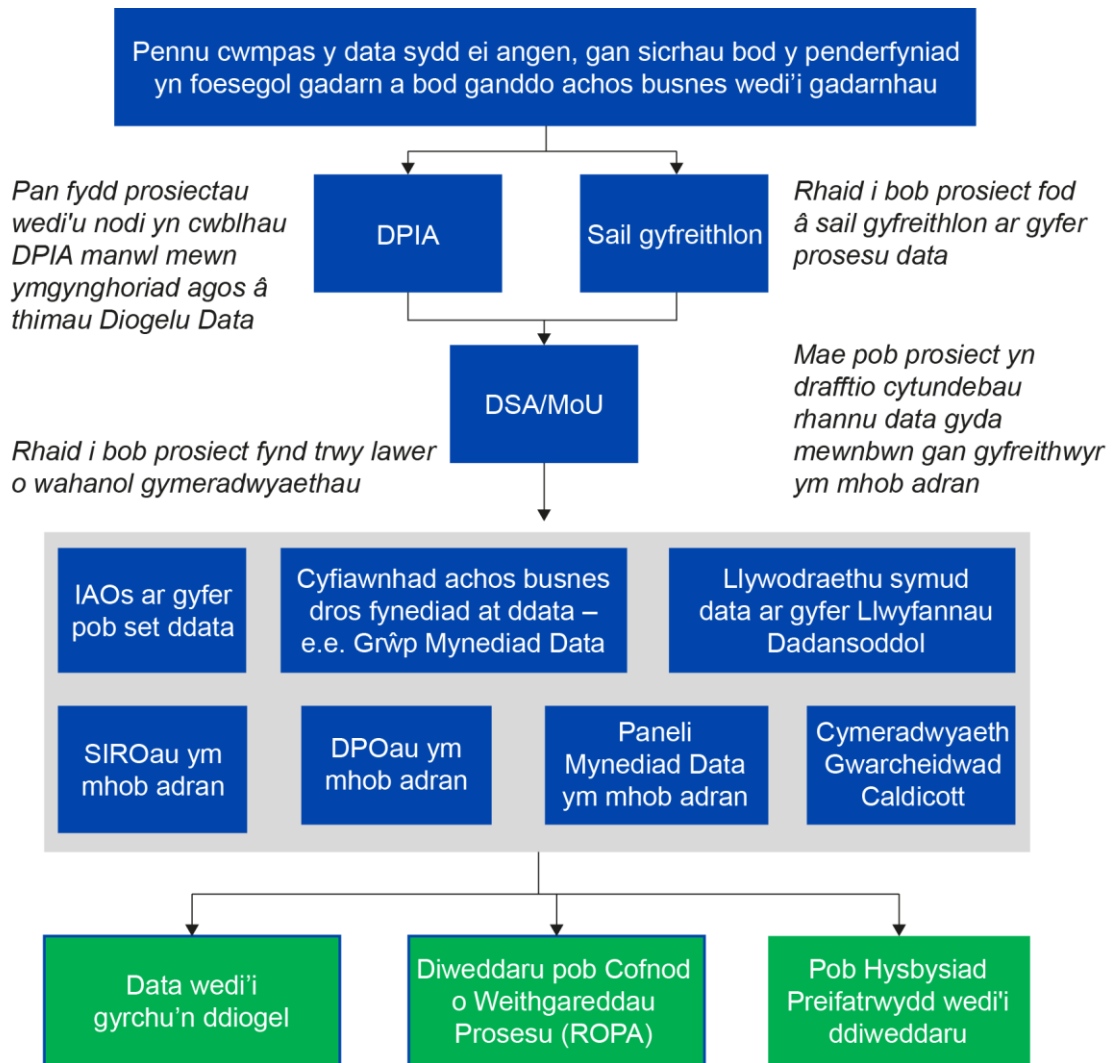


Fig 4: Diagram sy'n dangos proses llywodraethu nodweddiadol ar gyfer rhannu data.

Yn achos data personol Cymreig, gellir defnyddio'r diagram yn y ddolen ganlynol i sefydlu'r dull i'w ddilyn dan [WASPI: Pa fath o gytundeb sydd ei angen? - Cytundeb Rhannu Gwybodaeth Personol Cymru \(llyw.cymru\)](#).

Atodiad 2: Rhestr Termiau

Anonymeiddio	Proses sy'n rhwystro neu'n dileu gwybodaeth bersonol ac na ellir ei gwrthdroi yn ôl i ddata personol ar unrhyw adeg na'i chyfuno â setiau data eraill i adnabod unigolyn.
Data troseddau	Data personol yn ymwneud ag euogfarnau troseddol a throseddau neu fesurau diogelwch cysylltiedig. Er enghraifft, gall hefyd gwmpasu amheuaeth neu honiadau o weithgarwch troseddol. Rydych yn fwy tebygol o fod angen gwneud Asesiad o'r Effaith ar Breifatrwydd Data (DPIA) ar gyfer prosesu data troseddau gan ei fod yn debygol o fod yn risg uchel.
Rheolydd data	Mae rheolydd data yn gyfrifol am benderfynu sut mae data personol yn cael ei brosesu a'i ddiogelu rhag niwed.
Prosesydd Data	Mae'n rhaid i broseswyr data ddiogelu data personol pobl – ond dim ond ar ran y rheolydd y maent yn ei brosesu yn y lle cyntaf. Ni fyddai ganddynt unrhyw reswm i gael y data pe na bai'r rheolydd wedi gofyn iddynt wneud rhywbeth ag ef.
Deddf Diogelu Data 2018 (DPA 2018)	Yn llywodraethu prosesu gwybodaeth sy'n ymwneud ag unigolion byw, a elwir yn 'ddata personol'. Mae'n rhoi nifer o hawliau pwysig i unigolion er mwyn sicrhau bod data personol a gwmpesir gan y Ddeddf Diogelu Data yn cael ei brosesu'n gyfreithlon. Yn gyffredinol, mae'r Ddeddf Diogelu Data yn rheoleiddio'r modd y gellir casglu, defnyddio a storio data personol. Mae Rhan 3 yn rheoleiddio prosesu data personol at 'Ddibenion Gorfodi'r Gyfraith' a dyma'r rhan sy'n berthnasol i Wybodaeth Weithredol. Gweler hefyd Y Rheoliad Cyffredinol ar Ddiogelu Data (GDPR) y DU.
Set ddata	Mae set ddata yn gasgliad o wybodaeth ar ffurf electronig sy'n ymwneud â gwasanaethau a swyddogaethau asiantaeth nad yw'n gynnrych dadansoddi neu ddehongli, nac yn ystadegyn swyddogol ac nad yw wedi'i newid yn sylweddol.
Gwrthrych y data	Unigolyn byw dynodedig neu adnabyddadwy y mae data personol yn ymwneud ag ef.
Dilead	Gwaredu cofnod yn barhaol drwy ei dynnu oddi ar systemau electronig i'r graddau na ellir ei ail-gyrchu ac eithrio drwy ddefnyddio technegau arbenigol nad ydynt ar gael wrth gynnal busnes arferol.
Dinistrïo	Cael gwared yn barhaol ar gofnodion nad oes eu hangen mwyach at ddiben busnes, y tu hwnt i unrhyw waith ailadeiladu posibl. Mae'r term hwn yn cyfeirio at gofnodion copi caled lle mae'r rhain yn cael eu dileu yn anadferadwy.
Datrysïad	Y cam yng nghylch bywyd cofnod lle bernir a ddylai'r cofnod gael ei gadw (at ddibenion busnes neu hanesyddol) neu ei ddinistrïo yn unol ag Atodlen Cadw asiantaeth.

Y Rheoliad Diogelu Data Cyffredinol (UK GDPR)	<p>Rheoliad (EU) 2016/679 Senedd Ewrop a'r Cyngor dyddiedig 27 Ebrill 2016 ar amddiffyn personau naturiol o ran prosesu data personol ac ar symud data o'r fath yn rhydd. Mae'r ddeddfwriaeth UE hon yn ehangu hawliau unigolion i reoli sut mae eu gwybodaeth personol yn cael ei chasglu a'i phrosesu, gan osod ystod o rwymedigaethau newydd ar sefydliadau i fod yn fwy atebol am ddiogelu data. Gweler hefyd DPA 2018.</p>
Perchennog Asedau Gwybodaeth (IAO)	<p>Unigolyn a enwir sy'n gyfrifol am y wybodaeth sy'n cael ei chreu, ei chael a'i chadw yn ei feysydd busnes, lleoliadau swyddfa a rhaglenni a systemau dynodedig. Maent yn gyfrifol am arwain ar Lywodraethu Gwybodaeth, gwelliannau, a dealltwriaeth o'r asedau yn eu cylch gwaith. Maent yn sicrhau cywirdeb y Gofrestr Asedau Gwybodaeth (IAR), ei aliniad i'w swyddogaethau busnes a'i chydymffuriad ag unrhyw feini prawf cyfreithiol. Mae IAOau hefyd yn atebol am brosesau rhannu data a dogfennau fel Memorandwm Cydddealltwriaeth (MoU), Cytundebau Rhannu Data (DSA) ac Asesiadau o'r Effaith ar Breifatrwydd Data (DPIA).</p>
Cofrestr Asedau Gwybodaeth (IAR)	<p>Mae IAR yn ffordd syml o alluogi'r Asiantaethau i ddeall a rheoli asedau gwybodaeth a'r risgiau iddynt. Mae IARau yn gyffredin ar draws LIEF a sector cyhoeddus y DU fel elfen allweddol o Reoli a Llywodraethu Gwybodaeth. Mae'n arf allweddol ar gyfer manteisio'n llawn ar asedau gwybodaeth a, phan gaiff ei gwblhau a'i ddiweddarau'n gywir, mae'n helpu i nodi meysydd o ddyblygu, yn nodi perchnogaeth risg uwch ar wybodaeth ac yn annog mwy o effeithlonrwydd. Gellir ei ddefnyddio i nodi meysydd risg posibl a'r angen i'w gwella. Drwy ddeall natur gwybodaeth Asiantaethau a ble mae'n cael ei chynnal, mae'n haws rheoli risg yn effeithiol. Mae'r IAR yn eiddo i Uwch Swyddog Risg Gwybodaeth yr Asiantaeth (SIRO). Mae'r IAR yn cael ei adolygu gan IAOau, Ceidwaid Gwybodaeth a'r tîm Rheoli Cylchred Oes Data a Gwybodaeth yn y Prif Swyddfa Ddata (CDO) i gefnogi'r SIRO i gyflawni ei rôl a'i gyfrifoldebau.</p>
Swyddfa'r Comisiynydd Gwybodaeth (ICO)	<p>Awdurdod y DU a sefydlwyd i gynnal hawliau gwybodaeth er budd y cyhoedd, hyrwyddo didwylledd gan gyrrff cyhoeddus a phreifatrwydd data i unigolion.</p>
Ceidwad Gwybodaeth (IC)	<p>Rôl y gellir ei phenodi gan IAO i weithredu fel Pwynt Cyswllt Sengl (SPoC) mewn maes darparu busnes ar gyfer llywodraethu a rheoli gwybodaeth o fewn maes busnes penodol.</p>
Dibenion Gorfodi'r Gyfraith	<p>Diffinnir Dibenion Gorfodi'r Gyfraith yn Rhan 3, Pennod 1, a31 o DPA 2018 sy'n datgan: "Dibenion gorfodi'r gyfraith: At ddibenion y Rhan hon, "dibenion gorfodi'r gyfraith" yw dibenion atal, ymchwilio, canfod neu erlyn troseddau neu gyflawni cosbau troseddol, gan gynnwys diogelu rhag ac atal bygythiadau i ddiogelwch y cyhoedd."</p> <p>Pan fydd awdurdod cymwys yn prosesu data personol at ddiben gorfodi'r gyfraith, mae Rhan 3 DPA 2018 yn berthnasol; bydd awdurdod cymwys sy'n prosesu at ddiben heblaw gorfodi'r gyfraith yn prosesu o dan GDPR y DU, yn yr un modd ni all corff nad yw'n awdurdod cymwys brosesu o dan Ran 3 ond bydd yn prosesu o dan GDPR y DU (lle mae gwrthrych y data wedi cydsynio i'r prosesu).</p>

Gwybodaeth Weithredol	Gwybodaeth a brosesir at ddibenion atal, ymchwilio, canfod neu erlyn troseddau neu gyflawni cosbau troseddol. Mae Gwybodaeth Weithredol sydd hefyd yn cynnwys Data Personol (y bydd yn aml iawn) yr un fath â'r wybodaeth a lywodraethir gan Ran 3, 'Prosesu Gorfodi'r Gyfraith' o DPA 2018.
Data personol	Unrhyw wybodaeth sy'n ymwneud ag unigolyn byw a nodwyd neu adnabyddadwy. Mae "unigolyn byw adnabyddadwy" yn golygu unigolyn byw y gellir ei adnabod, yn uniongyrchol neu'n anuniongyrchol, yn benodol drwy gyfeirio at— (a) dynodwr megis enw, rhif adnabod, data lleoliad, dynodwr ar-lein, neu (b) un neu fwy o ffactorau sy'n benodol i hunaniaeth gorfforol, ffisiolegol, genetig, meddyliol, economaidd, diwylliannol neu gymdeithasol yr unigolyn. (DPA 2018)
Tor diogelwch data personol	'Torri diogelwch yn arwain at ddinistrio damweiniol neu anghyfreithlon, colli, newid, datgelu heb awdurdod, neu fynediad at ddata personol a drosglwyddir, a storiwyd neu a broseswyd fel arall' (Erthygl 4, GDPR y DU). Mae Torri Data Personol yn fath o ddigwyddiad diogelwch/toriad gwybodaeth.
Prosesu Data Personol	Gweithrediad neu set o weithrediadau a gyflawnir ar ddata personol.
Prosesu yn debygol o arwain at risg uchel	Mae enghreifftiau o brosesu o'r fath yn cynnwys ond heb fod yn gyfyngedig i - Defnyddio technoleg arloesol, proffilio ar raddfa fawr, data biometrig, data genetig, paru data, prosesu anweledig, olrhain, targedu plant neu unigolion bregus eraill, risg o niwed corfforol i wrthrychau'r data.
Ffugenwi	'Prosesu data personol yn y fath fodd fel na ellir priodoli'r data personol mwyach i wrthrych data penodol heb ddefnyddio gwybodaeth ychwanegol, ar yr amod bod gwybodaeth ychwanegol o'r fath yn cael ei chadw ar wahân ac yn destun mesurau technegol a threfniadol i sicrhau nad yw data personol yn cael ei briodoli i unigolyn a nodwyd neu adnabyddadwy'. (DPA 2018). I fod yn glir, mae hyn yn wahanol i ddiennw (lle mae'r data'n cael ei ddileu ar gyfer unrhyw wybodaeth a allai fod yn ddynodwr gwrthrych y data). Mae ffugenwi yn fath o brosesu a gynlluniwyd i leihau risg diogelu data ond nid ei ddileu; dylid ei ystyried fel mesur diogelwch a lliniaru risg, nid fel techneg anonymeiddio ar ei phen ei hun. Mae data dan ffugenw yn dal i fod yn destun deddfwriaeth diogelu data.
Cofnodion o Weithgaredd Prosesu (RoPA)	Mae'r cofnod o weithgarwch prosesu yn galluogi sefydliad i wneud rhestr o'r swyddogaethau a'r gweithgareddau prosesu data a chael trosolwg o'r hyn y mae'r sefydliad yn ei wneud gyda'r data personol y mae'n ei gadw a gyda phwy y mae'n ei rannu. Mae'r rhwymedigaeth gofnodi wedi'i datgan gan Erthygl 30 o GDPR y DU ac yn cael ei hategu gan DPA 2018.
Cyfnod Cadw	Y cyfnod ar ôl i ddogfen gael ei chau y mae angen ei chadw cyn iddi gael ei hadolygu (gall hyn gynnwys cofnodion a rhai nad ydynt yn gofnodion).

Amserlen Cadw	Dogfen sy'n nodi'r cyfnodau erbyn pryd y mae'n rhaid adolygu gwahanol ddsbarthiadau o wybodaeth yn ffurfiol i benderfynu a ellir eu cadw ymhellach neu eu gwaredu. Mae amserlen cadw cofnodion yn orfodol o dan Erthygl 30 o GDPR y DU.
Glanweithio Gwybodaeth	Dileu cyfeiriadau o gynnwys cofnodion sy'n cynnwys deunydd cudd-wybodaeth sy'n datgelu'n benodol neu'n ddealedig natur neu hunaniaeth ei ffynhonnell, e.e. Ffynonellau Cudd-wybodaeth Dynol technegol neu Gudd neu wybodaeth arbennig o sensitif y mae angen ei thrin yn ofalus.
Data Categori Arbennig (ac eithrio data o dan Rhan 3)	<p>Mae GDPR y DU yn diffinio data categori arbennig fel:</p> <ul style="list-style-type: none"> - Data personol yn datgelu tarddiad hiliol neu ethnig - Data personol yn datgelu barn wleidyddol - Data personol yn datgelu credoau crefyddol neu athronyddol - Data personol yn datgelu aelodaeth undeb llafur - Data genetig - Data biometrig - Data yn ymwneud ag iechyd - Data am fywyd rhywiol person - Data am gyfeiriadedd rhywiol person <p>NID yw hyn yn cynnwys data personol am honiadau, achosion neu euogfarnau troseddol (Data troseddau), gan fod rheolau ar wahân yn berthnasol.</p>
Trydydd Parti	<p>1: Person nad yw'n gyflogai asiantaeth.</p> <p>2: 'Diffinnir trydydd parti yn DPA 2018 at ddibenion para. 6 o Atod. 9 (yr amod prosesu data buddiannau cyfreithlon).</p>
Rheoli fersiynau	Rheoli newidiadau i ddogfennau.

Atodiad 3: Ffynonellau Data CJS

Mae'r 'CJS Delivery Data Dashboard' yn dwyn ynghyd ddata gan bartneriaid ar draws y CJS gan gyflwyno data mewn fformat hygyrch gan yr heddlu, y CPS a'r llysoedd. Fe'i cyhoeddir yn chwarterol:

<https://criminal-justice-delivery-data-dashboards.justice.gov.ukce.gov.uk>

Mae'r 'Crown Court Information Tool' yn dangos data ar holl Lysoedd y Goron yng Nghymru a Lloegr ac yn rhoi trosolwg o ystadegau allweddol ar gyfer llwyth gwaith, gwarediadau fesul grŵp trosedd, hyd cyfartalog a nifer y gwrandawriadau fesul grŵp gwarediad, amseroedd aros, rhesymau canlyniad treial ac achosion heb eu penderfynu. Mae'n cael ei ddiweddarau bob chwarter.

<https://public.tableau.com/app/profile/moj.analysis/viz/CrownCourtInformationJune2022/Introduction>

Mae'r 'Criminal Court Statistics' yn cyflwyno'r ystadegau diweddaraf ar fath a nifer yr achosion sy'n cael eu derbyn a'u prosesu drwy system llysoedd troseddol Cymru a Lloegr. Mae'r ffigurau'n rhoi trosolwg cryno o nifer yr achosion gydag ystadegau wedi'u dadansoddi ar gyfer y prif fathau o achosion dan sylw. Cyhoeddir hefyd ddadansoddiadau manwl o'r prif lwyth achosion llys ac ystadegau amseroldeb, wedi'u dadansoddi fesul llys neu Ardal Cyfiawnder Lleol. Mae'n cael ei ddiweddarau bob chwarter.

<https://www.gov.uk/government/collections/criminal-court-statistics>

Mae'r 'Criminal Justice Statistics Quarterly' yn dangos tueddiadau yn y defnydd o warediadau y tu allan i'r llys, diffynyddion a erlynwyd, troseddwy'r a gafwyd yn euog, penderfyniadau remandio a dedfrydu a hanes troseddwy'r ar lefel genedlaethol ledled Cymru a Lloegr. Cyhoeddir offer colyn sy'n galluogi defnyddwyr i ddadansoddi'r ystadegau fesul Ardal Heddlu a nodweddion eraill megis trosedd, oedran ac ethnigrwydd. Fe'i cyhoeddir yn chwarterol.

<https://www.gov.uk/government/collections/criminal-justice-statistics-quarterly>

Mae'r cyhoeddiad 'Women and the Criminal Justice System' yn casglu ystadegau o ffynonellau data ar draws y CJS, i roi persbectif cyfun ar brofiadau nodweddiadol menywod sy'n dod i gysylltiad ag ef. Mae'n ystyried sut mae'r profiadau hyn wedi newid dros amser a sut maent yn cyferbynnu â phrofiadau nodweddiadol gwrywod. Mae'n cael ei ddiweddarau ddwywaith y flwyddyn, bob yn ail â'r cyhoeddiad 'Ethnicity and the Criminal Justice System'.

<https://www.gov.uk/government/statistics/women-and-the-criminal-justice-system-2021>

Mae'r cyhoeddiad 'Ethnicity and the Criminal Justice System' yn casglu ystadegau o ffynonellau data ar draws y CJS, i roi persbectif cyfun ar brofiadau nodweddiadol gwahanol grwpiau ethnig. Mae'n ystyried gor-gynrychiolaeth grwpiau ethnig lleiafrifol ar sawl cam drwy'r CJS o'i gymharu â'r grŵp ethnig Gwyn. Mae'n cael ei ddiweddarau ddwywaith y flwyddyn, bob yn ail â'r cyhoeddiad 'Women and the Criminal Justice System'.

<https://www.gov.uk/government/statistics/ethnicity-and-the-criminal-justice-system-statistics-2020/ethnicity-and-the-criminal-justice-system-2020>

Mae'r Bwrdd Cyfiawnder Ieuencid yn cyhoeddi 'Youth Justice Annual Statistics' ac ystadegau arbrofol megis 'Assessing the Needs of Sentenced Children in the Youth Justice System'. Mae hyn yn cynnwys data ar y defnydd o remand, plant yn y ddalfa ieuencid a rheoli ymddygiad yn yr Ystad Ddiogel Plant a Phobl Ifanc. Cyhoeddir yr ystadegau hyn yn flynyddol ac maent yn cynnwys tablau colyn lefel leol.

[Youth justice statistics - GOV.UK \(www.gov.uk\)](http://www.gov.uk)

Mae'r 'Safety in the Children and Young People Secure Estate Report' yn cynnwys data ar ymosodiadau, hunan-niwed a marwolaethau yn yr Ystad Ddiogeledd Plant a Phobl Ifanc. Yn 2023, bydd yn cael ei ehangu i gynnwys data ar Wahanu a Defnyddio Grym. Fe'i cyhoeddir yn chwarterol.

[Safety in the Children and Young People Secure Estate: Update to June 2022 - GOV.UK \(www.gov.uk\)](http://www.gov.uk)

Mae'r 'Youth Custody Data Report' yn giplun o'r holl blant a phobl ifanc yn yr Ystad Ddiogeledd Plant a Phobl Ifanc ar ddiwrnod olaf y mis. Mae'n cynnwys dadansoddiadau yn ôl math o sector, ethnigrwydd, rhyw, oedran, rhanbarth Gwasanaethau Cyfiawnder Ieuencid, rhanbarth Sefydlu, grŵp troseddau a phellter o fandiau cartref. Cyhoeddir yn fisol.

[Youth custody data - GOV.UK \(www.gov.uk\)](http://www.gov.uk)

Mae 'Dangosfwrdd Rheoli Gwybodaeth Allanol Wythnosol GLITEF – Troseddau' yn ddangosfwrdd pwrpasol sy'n cwmpasu awdurdodaethau'r Goron ac Ynadon ac mae'n cynnwys amrywiaeth o fetrigau llwyth gwaith. Mae'n cael ei ddiweddarau bob dydd Llun. Dylid gwneud ceisiadau am fynediad drwy:

[Analysis & Performance - Data Request form \(office.com\)](http://office.com)

Mae 'Treialon GLITEF - dangosfwrdd Rheoli Gwybodaeth Allanol' yn darparu rhesymau canlyniad treial ar lefel achos ar gyfer Llysoedd y Goron a Llysoedd Ynadon. Mae'n cael ei ddiweddarau'n fisol. Dylid gwneud ceisiadau am fynediad drwy:

[Analysis & Performance - Data Request form \(office.com\)](http://office.com)

Mae GLITEF yn darparu dau ddangosfwrdd o reoli gwybodaeth lleol nad ydynt yn destun yr un sicrwydd ansawdd ag ystadegau swyddogol. Felly ni ddylai data o'r dangosfyrddau hyn gael eu rhannu na'u cyhoeddi'n allanol. Mae'r dudalen hon yn crynhoi'r ystadegau sydd ar gael:

[Statistics at MOJ - Ministry of Justice - GOV.UK \(www.gov.uk\)](http://www.gov.uk)

Yng Nghymru, mae'r Banc Data Cyswllt Diogel Gwybodaeth Ddienw (SAIL) yn dwyn ynghyd ystorfa o ddata wedi'i anonymeiddio, gan gynnwys data ar lechyd, y System Cyfiawnder Troseddol, Addysg, Gofal Cymdeithasol a data o'r Cyfrifiad. SAIL yw'r mecanwaith a ffeirir gan Lywodraeth Cymru ar gyfer darparu data'n ddiogel i ymchwilyr ar gyfer dadansoddi data cysylltiedig. Gellir gwneud ceisiadau i weithio gyda'r data trwy:

[Apply to work with the data - SAIL Databank](http://www.gov.uk)