



Department
for Culture,
Media & Sport

Deddf Trysorau 1996: Cod Ymarfer (3ydd Diwygiad)

Cyflwynwyd i Senedd y DU yn unol ag adran 11 o Ddeddf Trysorau 1996

© Hawlfraint y Goron 2023

Mae'r cyhoeddiad hwn wedi'i drwyddedu o dan y Drwydded Llywodraeth Agored, fersiwn 3.0, oni nodir yn wahanol. I weld y drwydded hon, ewch i nationalarchives.gov.uk/doc/open-government-licence-cymraeg/version/3/.

Ble rydym wedi nodi unrhyw wybodaeth hawlfreintiedig trydydd parti bydd rhaid i chi gael caniatâd deiliaid yr hawlfraint.

Mae'r cyhoeddiad hwn ar gael yn www.gov.uk/official-documents.

Dylid anfon unrhyw ymholiadau ynghylch y cyhoeddiad hwn atom yn treasure@dcms.gov.uk.

ISBN 978-1-5286-3894-4

E02857646 02/2023

Argraffwyd ar bapur sy'n cynnwys o leiaf 40% o gynnwys ffibr wedi'i ailgylchu

Cynnwys

A Rhagarweiniad	5
B Diffiniad o Drysor	8
Arteffactau o un metel gwerthfawr (nid darnau arian)	8
Celciau cynhanesyddol a grwpiau o gladdedigaethau aur, arian neu fetel arall	9
Darnau arian	10
Gwrthrychau a fyddai wedi bod yn Drysorau Cudd	11
Gwrthrychau cysylltiedig o'r un darganfyddiad	11
Gwrthrychau arwyddocaol	13
Yr hyn nad yw'n Drysor	14
Awdurdodaeth Eglwys Loegr	15
Pŵer yr Ysgrifennydd Gwladol i ddynodi ac eithrio dosbarthiadau o Drysor	16
C Perchnogaeth o Drysorau	16
D Cyfrifoldebau darganfyddwyr ac eraill	17
Rhwymedigaethau cyfreithiol darganfyddwyr	18
Os byddwch yn dod o hyd i Drysor posibl	19
E Y Broses Drysorau	22
Trosolwg o'r broses	22
Adrodd am ddarganfyddiadau, a'u hadneuo	26
Adrodd am ddarganfyddiadau, a'u hadneuo, yn Lloegr	26
Adrodd am ddarganfyddiadau, a'u hadneuo, yng Nghymru	28
Adrodd am ddarganfyddiadau, a'u hadneuo, yng Ngogledd Iwerddon	30
Darganfyddiadau sydd wedi'u colli neu sydd wedi'u difrodi tra eu bod wedi'u hadneuo yng Nghymru, Lloegr a Gogledd Iwerddon	32
Penderfyniad ar gaffael trysor	33
Pŵer i wrthod	34
Cwest y Crwner	36
Prisio'r trysor a gwobrau	37
Trosglwyddo teitl	45
F Adroddiad Blyneddol a Chyhoedduswydd	47
	3

Atodiadau	47
Atodiad 1: Rolau a chyfrifoldebau partïon allweddol ac adnoddau defnyddiol	47
Atodiad 2: Y Dderbynneb Trysorau	52

A Rhagarweiniad

Prif nod Deddf Trysorau 1996 (y Ddeddf) yw sicrhau bod darganfyddiadau pwysig ac arwyddocaol yn cael eu cadw mewn casgliadau amgueddfeydd er budd y cyhoedd.

Dylai defnyddwyr y Cod Ymarfer hwn (y Cod) fod yn ymwybodol o dan y Ddeddf bod pob darganfyddiad sy'n bodloni'r diffiniad o drysor yn perthyn i'r Goron ac nid i'r darganfyddwr na'r tiffeddiannwr (Adran C).

Deddf Trysorau 1996 a'r Cod Ymarfer

1. Nod y Ddeddf, a'r Cod, yw cefnogi cadw a diogelu darganfyddiadau archeolegol arwyddocaol er budd y genedl. Fel y cyfryw, mae'n rhan hanfodol o fframwaith statudol y DU ar gyfer diogelu treftadaeth.
2. Mae'r Cod wedi'i gynllunio i helpu darganfyddwyr, Swyddogion Cyswllt Darganfyddiadau, gweinyddwyr y broses drysorau, curaduron ac unrhyw un sy'n rhyngweithio â'r broses drysorau i ddeall y Ddeddf. Mae'n egluro sut y cymhwysir y Ddeddf yn ymarferol, gan gynnwys y rolau a'r cyfrifoldebau dan sylw. Mae hefyd yn nodi sut y bydd yr Ysgrifennydd Gwladol yn mynd ati i arfer ei swyddogaethau statudol o dan y Ddeddf.
3. Mae'r Cod yn ddogfen statudol y mae'n ofynnol i'r Ysgrifennydd Gwladol ei pharatoi yn unol ag adran 11 o'r Ddeddf. Mae dau Dŷ Senedd y DU wedi cytuno arno.
4. Mae'r trydydd diwygiad hwn o'r Cod yn adlewyrchu'r amgylchedd newidiol y mae'r Ddeddf yn gweithredu ynddo. Yn gyntaf, mae nifer yr achosion trysor wedi cynyddu ers y diwygiad diwethaf o'r Cod ac mae'r broses weinyddol wedi'i diweddarau i adlewyrchu hyn. Yn ail, mae'r Cynllun Hynafiaethau Cludadwy yng Nghymru a Lloegr wedi ehangu'n fawr ac wedi cymryd rhan bwysig yng ngweithrediad a gweinyddiaeth y Ddeddf. Yn drydydd, yn 2023, gyflwynwyd dosbarth newydd o drysor sy'n ystyried arwyddocâd darganfyddiad.
5. Bydd y ddeddfwriaeth a'r Cod yn parhau i ddatblygu ac addasu i'r amgylchedd newidiol y mae'r Ddeddf yn gweithredu ynddo, ond yr egwyddor gyntaf bob amser fydd eu bod yn cefnogi'r cynnydd mewn gwybodaeth ac ymwybyddiaeth ymhlith trigolion Cymru, Lloegr a Gogledd Iwerddon o'u hanesion lleol a chenedlaethol.

Egwyddorion allweddol

6. Dechreuodd [y Ddeddf](#) ar 24 Medi 1997 a daeth darpariaethau [Gorchymyn \(Dynodi\) Trysorau 2002 \(y Gorchymyn\)](#) i rym ar 1 Ionawr 2003. Diwygiwyd y Gorchymyn gan Orchymyn (Dynodi) (Diwygio) Trysorau 2023 (Gorchymyn 2023) gydag effaith o'r dyddiad 4 mis ar ôl i Orchymyn 2023 gael ei wneud.
7. Dim ond i wrthrychau a ddarganfuwyd ar neu ar ôl 24 Medi 1997 y mae darpariaethau'r Ddeddf yn berthnasol. Dim ond i wrthrychau a ddarganfuwyd ar neu ar ôl 1 Ionawr 2003 y mae'r Gorchymyn yn berthnasol, a dim ond i wrthrychau a ddarganfuwyd ar neu ar ôl y dyddiad 4 mis ar ôl i Orchymyn 2023 gael ei wneud y mae'r diwygiadau i'r Gorchymyn yn berthnasol.
8. Dylai defnyddwyr y Cod Ymarfer hwn fod yn ymwybodol o dan y Ddeddf bod pob darganfyddiad sy'n bodloni'r diffiniad o drysor yn perthyn i'r Goron ac nid i'r darganfyddwr na'r tiffeddiannwr (gweler Adran C).
9. Gall partïon â diddordeb fod yn gymwys i gael gwobr, a delir yn ôl disgrisiwn yr Ysgrifennydd Gwladol (Adran E. 92-95). Er mwyn cefnogi nodau'r Ddeddf, gwahoddir partïon â diddordeb i beidio â cheisio gwobr fel y gall yr amgueddfa gaffael y darganfyddiad heb ariannu gwobr.
10. Dylai darganfyddwyr a thirfeddianwyr fod yn glir nad ydynt yn gwerthu darganfyddiadau i'r amgueddfa gaffael ac nad yw gwobrau yn fater o drafod.
11. Mae'r Cod hwn yn cynnwys enghreifftiau o'r hyn y gellir ei gwmpasu gan y diffiniad o drysor a chynghor ar sut y gall crwneriaid ymdrin â chwest. Mae'n bwysig pwysleisio, fodd bynnag, fod crwneriaid yn penderfynu a yw darganfyddiad yn bodloni'r diffiniad o drysor, ac yn penderfynu sut i gynnal cwest i achosion trysor, yn dibynnu ar ffeithiau ac amgylchiadau pob achos. Os yw darganfyddwr yn ansicr a yw darganfyddiad yn drysor, dylai adrodd amdano.
12. Anogir darganfyddwyr yng Nghymru a Lloegr i adrodd am bob darganfyddiad i'r Cynllun Hynafiaethau Cludadwy. Yng Ngogledd Iwerddon, rhaid rhoi gwybod am bob darganfyddiad i National Museums NI.

Cymhwysiad awdurdodaethol

13. Mae'r Ddeddf yn ymestyn ac yn berthnasol i Gymru, Lloegr a Gogledd Iwerddon. [Mae gan yr Alban ei chyfraith trysor cudd ei hun](#). Mae gwahaniaethau rhwng dulliau pob un o'r gwahanol wledydd wrth weinyddu trysorau, ac eglurir y rhain yn y Cod hwn.
14. Yn benodol, mae gan Ogledd Iwerddon ei [gofynion statudol](#) penodol ei hun o ran defnyddio synwryddion metel a chwilio am arteffactau. Mae'r ddeddfwriaeth hon yn wahanol i'r un yng Nghymru a Lloegr ac ni ddylid

ystyried bod cyfeiriadau at ddefnydd synwryddion metel a chloddio archeolegol yn y Cod hwn yn caniatáu unrhyw dorri ar y gofynion statudol.¹

15. Yn flaenorol, roedd Cod ar wahân ar gyfer Gogledd Iwerddon, ond mae'r diwygiad hwn yn berthnasol i bob un o'r tair gwlad. Mae'r Cod hwn ar gael yn Saesneg (English) hefyd.

¹ Dylai defnyddwyr synwryddion metel fod yn ymwybodol bod angen trwydded gan yr Adran Cymunedau, drwy Is-adran yr Amgylchedd Hanesyddol (HED) o dan Erthygl 41 o Orchymyn Henebion Hanesyddol a Gwrthrychau Archeolegol (GI) 1995 ar gyfer unrhyw balu neu gloddio i chwilio am wrthrychau archeolegol yng Ngogledd Iwerddon. Yn gyffredinol, dim ond i weithwyr archeolegol proffesiynol y rhoddir trwyddedau Erthygl 41 fel rhan o brosiectau archeolegol dilys y cytunwyd arnynt ymlaen llaw ag Is-adran yr Amgylchedd Hanesyddol. I gael rhagor o wybodaeth gweler [gwefan](#) Is-adran yr Amgylchedd Hanesyddol.

B Diffiniad o Drysor

Mae Deddf Trysorau 1996 yn diffinio pa wrthrychau sy'n Drysor

Mae angen i wrthrychau ddod o fewn o leiaf un o'r categorïau a amlinellir yn adran 1 o'r Ddeddf (gan gynnwys y rhai a ddynodwyd yn y Gorchymyn), i'w hystyried yn drysor. Yn 2023, ehangwyd y diffiniad o drysor i gynnwys gwrthrychau sy'n cynnwys metel, sydd o leiaf 200 mlwydd oed ac sy'n cwrdd â throthwy penodedig o arwyddocâd hanesyddol, archeolegol neu ddiwylliannol (Adran B. 28-37).

Mae'r meini prawf hyn yn berthnasol i wrthrychau a ddarganfuwyd yn unrhyw le yng Nghymru, Lloegr a Gogledd Iwerddon, gan gynnwys yn y tir neu ar y tir, mewn adeiladau, mewn afonydd a llynnoedd ac ar y blaendraeth.² Mae dau eithriad sy'n cael eu hesbonio isod: gwrthrychau sy'n deillio o longddrylliadau morwrol (Adran B. 40), a gwrthrychau sy'n dod o dan awdurdodaeth gyfreithiol Eglwys Loegr (Adran B. 41-46).

Bydd gwrthrychau sy'n bodloni'r diffiniad o drysor yn y Ddeddf a'r Gorchymyn yn drysor waeth sut y daethant i fod yn y man y cawsant eu darganfod, yn enwedig p'un a oeddent wedi'u colli, wedi'u claddu, neu wedi'u gadael.

Os oes amheuaeth gan y sawl sy'n darganfod unrhyw wrthrych p'un a yw'n cael eu hystyried yn drysor neu beidio, dylent geisio cyngor gan yr awdurdodau perthnasol, megis y Swyddog Cyswllt Darganfyddiadau Lleol yng Nghymru a Lloegr, National Museums NI yng Ngogledd Iwerddon neu'r Gofrestrfa Drysorau sy'n berthnasol i'r ardal lle y gwnaethant eu darganfyddiad.

Arteffactau o un metel gwerthfawr (nid darnau arian)

1. Mae unrhyw wrthrych nad yw'n ddarn arian, sy'n fwy na 300 mlwydd oed ar adeg y darganfuwyd, ac sydd â chynnwys metel y mae o leiaf 10% ohono yn ôl pwysau yn fetel gwerthfawr (aur neu arian), yn drysor.
2. Fel arfer, ni fyddai gwrthrychau eurgog, arianblatiog neu blatiog yn drysor oni bai eu bod yn bodloni un o'r meini prawf eraill ar gyfer trysor.
3. Pan fo gwrthrych yn cynnwys cydrannau gwahanol, a bod dim ond un ohonynt yn fetel gwerthfawr, bydd y cydrannau fel arfer yn cael eu trin fel gwrthrychau cysylltiedig unigol (Adran B. 21-27). Felly, os yw un gydran yn bodloni'r meini prawf ar gyfer trysor, yna bydd y gwrthrych cyfan yn drysor. Bydd hyn yn cael ei ystyried fesul achos, ac mae enghreifftiau o ddarganfyddiadau o'r fath y mae

² Hynny yw'r ardal rhwng y penllanw cymedrig a'r trai cymedrig ar draethau a glannau afonydd llanw.

crwneriaid wedi'u datgan yn drysor yn flaenorol yn cynnwys, ond heb fod yn gyfyngedig i, ddarganfyddiadau a wnaed yn rhannol o fetel cyffredin³ neu sy'n cynnwys cerrig:

- pen strapen o fetel cyffredin gyda rhybedion arian;
 - mownt aur gyda gemau;
 - cap aur dros gnepyn cleddyf o fetel cyffredin.
4. Gall gweddillion dynol sy'n rhan o wrthrych cyfansawdd sy'n bodloni'r amodau ar gyfer trysor fel cyfanwaith fod yn drysor. Gallai hyn gynnwys creiriau wedi'u gosod mewn metel neu esgyrn wedi'u cysylltu neu wedi'u tyllu â gwrthrych metel.
 5. Bydd darn arian sydd wedi'i drosi, ei newid neu fel arall wedi'i addasu fel na fyddai bellach wedi'i ddefnyddio fel arian (megis ei drosi'n ddarn o emwaith) yn cael ei ystyried yn wrthrych a bydd yn drysor os yw'n bodloni'r meini prawf o ran oedran a deunydd. Bydd darganfyddiadau o'r fath yn cael eu hystyried fesul achos gan gymryd y dystiolaeth o ddyddiad a diben y newid a wnaed i ystyriaeth.
 6. Mae gwrthrych cynhanesyddol unigol (hyd at a chan gynnwys yr Oes Haearn), y mae unrhyw ran ohono'n fetel gwerthfawr, yn drysor. Nid oes angen i hwn fodloni'r trothwy o 10% sy'n ofynnol ar gyfer darganfyddiadau nad ydynt yn gynhanesyddol. Gweler Adran B. 8 isod am ddiffiniad o 'cynhanesyddol'.

Celciau cynhanesyddol a grwpiau o gladdedigaethau aur, arian neu fetel arall

7. Mae grwpiau o 2 wrthrych, o leiaf, sy'n gynhanesyddol ac o fetel cyffredin o'r un darganfyddiad yn drysor
8. Gwrthrychau cynhanesyddol yw'r rhai sy'n dyddio hyd at, a chan gynnwys, yr Oes Haearn. Lle mae gwrthrychau'n dyddio o'r cyfnod pontio rhwng cyfnodau cynhanesyddol a hanesyddol, bydd dau neu fwy o wrthrychau metel sydd wedi'u gwneud mewn arddull neu draddodiad a adwaenir i fod o'r Oes Haearn yn drysor. Bydd gwrthrychau pellach, efallai o arddull Rufeinig neu o ddeunydd nad yw'n fetel, ond sy'n rhan o'r un darganfyddiad â dau neu fwy o arteffactau o'r Oes Haearn hefyd yn cael eu hystyried yn drysor, fel gwrthrychau cysylltiedig (Adran B. 21-27).
9. Disgrifir ystyr 'yr un darganfyddiad' yn Adran B. 22-23.
10. Nid yw gwrthrychau cynhanesyddol unigol a wnaed o fetelau cyffredin yn drysor, oni bai eu bod wedi'u darganfod mewn cysylltiad uniongyrchol â gwrthrychau

³ Diffinnir metel cyffredin fel unrhyw fetel heblaw aur ac arian.

sy'n drysor (Adran B. 21-27), neu'n dod o fewn y dosbarth o drysor sy'n seiliedig ar arwyddocâd (Adran B. 28-37).

Darnau arian

11. Mae grwpiau o ddau ddarn arian, o leiaf, sy'n fwy na 300 mlwydd oed, sy'n cynnwys mwy na 10% o fetel gwerthfawr (aur neu arian) yn ôl pwysau, ac sydd o'r un darganfyddiad, yn drysor.
12. Mae grwpiau o 10 darn arian, o leiaf, o unrhyw fetel sy'n fwy na 300 mlwydd oed ac o'r un darganfyddiad yn drysor. Disgrifir ystyr 'yr un darganfyddiad' yn Adran B.22-23.
13. Bydd grwpiau o ddarnau arian sy'n cynnwys cymysgedd o ddarnau arian o gyfnodau cyn ac ar ôl y trothwy o 300 mlynedd yn drysor ar yr amod bod o leiaf dau ddarn arian o fetel gwerthfawr neu ddeg darn arian o fetel cyffredin yn y grŵp yn fwy na 300 mlwydd oed.
14. Nid yw darnau arian unigol o fetelau gwerthfawr (neu fetelau eraill) yn drysor oni bai eu bod wedi'u haddasu er mwyn eu trosi o fod yn eitem arian cyfred i fod yn wrthrych (Adran B. 5); neu fe'u darganfyddir mewn cysylltiad â gwrthrychau sy'n drysor (Adran B. 21-27); neu maent yn dod o fewn y dosbarth o drysor sy'n seiliedig ar arwyddocâd (Adran B. 28-37).
15. Diffinnir y term 'darn arian' fel un sy'n cynnwys unrhyw docin metel a oedd, neu y gellir ei dybio'n rhesymol ei fod, wedi'i ddefnyddio neu y bwriadwyd ei ddefnyddio fel arian neu yn lle arian. Dim ond darnau arian a thocins a wnaed ar ôl cyflwyno'r arian bath cyntaf i'r wlad hon yn ystod yr Oes Haearn sydd wedi'u cynnwys yn y diffiniad hwn, ac nid yw'n cynnwys gwrthrychau a wnaed yn gynharach megis bariau arian cyfred haearn neu fodrwyau bylchgrwn (a elwir weithiau yn 'arian modrwy'). Mae tocynnau pres (jettons) neu gownteri cyfrif (reckoning counters) hefyd wedi'u heithrio o'r diffiniad hwn. Gallai'r gwrthrychau eithriedig hyn fod yn drysor os ydynt yn dod o dan y dosbarth sy'n seiliedig ar arwyddocâd.
16. Dylai darganfyddwyr fod yn ymwybodol y gallai cyfres o ddarnau arian unigol nad ydynt yn ymddangos ar unwaith eu bod wedi'u cysylltu fod yn gelc ar wasgar, ac felly'n rhan o'r un darganfyddiad os darganfyddir hwy yn yr un maes, er enghraifft (Adran B. 23). Os bydd unrhyw amheuaeth, dylai darganfyddwyr geisio cyngor gan y Swyddog Cyswllt Darganfyddiadau Lleol neu National Museums NI yng Ngogledd Iwerddon.

Gwrthrychau a fyddai wedi bod yn Drysorau Cudd

17. Diddymwyd cyfraith gyffredin trysorau cudd gan y Ddeddf. Bydd darganfyddiadau nad ydynt yn bodloni'r diffiniad presennol o drysor, ond a fyddai wedi bodloni'r diffiniad o drysor cudd (a amlinellir ym mharagraff 18 isod) yn drysor.

18. Bydd y rhain yn ddarganfyddiadau sy'n bodloni pob un o'r amodau canlynol:

- wedi'u gwneud i raddau helaeth o aur neu arian (mwy na 50%);
- wedi'u cuddio'n fwriadol gyda'r bwriad o'u hadfeddiannu;
- y mae eu perchenogion neu eu hetifeddion yn anhysbys.

Nid oes terfyn oedran ar gyfer darganfyddiadau sy'n drysor o dan y diffiniad hwn

19. Mae enghreifftiau o ddarganfyddiadau sy'n bodloni'r meini prawf hyn yn cynnwys celciau o ddarnau arian o'r 19eg neu'r 20fed ganrif (megis sofrenni) neu emwaith wedi'i gladdu yn y ddaear neu wedi'i guddio mewn adeilad.

20. Ni fydd darnau arian unigol yn gymwys o dan y ddarpariaeth hon oni bai bod tystiolaeth eithriadol o gryf i ddangos eu bod wedi'u cuddio gyda'r bwriad o'u hadfeddiannu gan y perchennog.

Gwrthrychau cysylltiedig o'r un darganfyddiad

21. Mae unrhyw wrthrych o unrhyw ddeunydd, sy'n rhan o'r 'un darganfyddiad' â gwrthrych (neu wrthrychau) a ddarganfuwyd ar yr un pryd neu ynghynt ac sy'n dod o fewn unrhyw gategori o drysor, hefyd yn drysor.

22. Mae gwrthrych yn rhan o'r 'un darganfyddiad' â gwrthrych arall os ydynt:

- wedi'u darganfod gyda'i gilydd yn yr un lle, neu
- eu gadael gyda'i gilydd, ac wedi'u darganfod yn yr un lle ar adegau gwahanol, neu wedi'u darganfod mewn gwahanol lefydd ar ôl iddynt gael eu gwahanu cyn eu darganfod.

Fel y cyfryw, mae'n berthnasol i grŵp o wrthrychau arwahanol ond nid i gasgliad safle cyfan sy'n cynnwys mwy nag un grŵp arwahanol.

23. Gellir ystyried gwrthrychau nad ydynt wedi'u darganfod gyda'i gilydd fel rhan o'r 'un darganfyddiad' os gellir ystyried yn rhesymol eu bod wedi bod gyda'i gilydd yn yr 'un lle' ar ryw adeg cyn dod o hyd iddynt (oni bai y dangosir na chawsant eu gadael gyda'i gilydd), megis celciau, pyrsiau, claddedigaethau neu gelc-offrymau. Mae hyn yn cynnwys gwrthrychau ar wasgar yn fwy diweddar y gellir eu dehongli fel rhai a gladdwyd gyda'i gilydd yn wreiddiol. Mae hyn yn cael ei

ystyried gan y crwner fesul achos ar sail cryfder y dystiolaeth. Y meini prawf mwyaf argyhoeddiadol wrth farnu a ydynt yn rhan o'r 'un darganfyddiad' yw'r canlynol:

- Darganfuwyd yr arteffactau fel grŵp mewn cysylltiad uniongyrchol â'i gilydd, o fewn yr un celc (neu gyd-destun) archeolegol cyfyng, wedi'u claddu gyda'i gilydd ar yr un pryd;
- maent fwy neu lai'n cyfoesi â'i gilydd a gallent fod wedi'u claddu ar yr un pryd;
- Yn achos celc-offrymau, gall yr 'un lle' gynnwys celciau mewn ffynnon neu ffynnon gysegredig neu o fewn cyffiniau teml, neu o fewn lleoliad tebyg y bernir ei fod at ddiben defodol, efallai dros gyfnod o amser;
- mae cynseiliau hysbys ar gyfer cysylltiad agos rhwng y mathau o arteffactau dan sylw;
- mae hanes y darganfyddiad yn awgrymu iddynt gael eu darganfod ar wasgar ar ddyfnderoedd basach mewn pridd wedi'i aredig yn yr un ardal o faes unigol;
- mae cloddio neu archwilio dilynol yn lleoli'r cyd-destun gwreiddiol.

24. Nid yw gwrthrychau naturiol, sydd heb eu trin, yn drysor, hyd yn oed os cânt eu darganfod fel rhan o'r un darganfyddiad â gwrthrych sy'n drysor (Adran B. 38-39). Bydd gwrthrychau sydd wedi'u lled-drin megis ingotau, sribedi metel a ffroenellau bwrw yn cael eu hystyried yn arteffactau sy'n gymwys fel trysor, lle mae tystiolaeth o'u ffurfio a'u trin yn amlwg.

25. Nid oes angen i wrthrychau fod wedi'u darganfod gan yr un darganfyddwr i fod yn rhan o'r un darganfyddiad.

26. Fodd bynnag, ni all gwrthrych nad yw'n drysor ar adeg y darganfyddir, ddod yn drysor yn ddiweddarach o ganlyniad i ddod o hyd i wrthrychau pellach sy'n rhan o'r un darganfyddiad; er enghraifft, os bydd darganfyddwr yn darganfod un darn arian o fetel gwerthfawr nad yw'n drysor, ac yna, mae'n darganfod darnau arian pellach o fetel gwerthfawr sy'n rhan o'r un darganfyddiad, bydd y darnau arian a ddarganfyddir yn ddiweddarach yn gymwys fel trysor, ond ni fydd y darganfyddiad gwreiddiol yn drysor. Mae hyn yn berthnasol ni waeth a wnaed y darganfyddiad cynharach cyn neu ar ôl i'r Ddeddf ddod i rym.

27. Cyfrifoldeb y crwner yw penderfynu a yw gwrthrych yn rhan o'r 'un darganfyddiad' ag un arall yn ystod cwest. Gall y crwner gymryd tystiolaeth gan y darganfyddwr, gan y Swyddog Cyswllt Darganfyddiadau, archeolegydd lleol, curadur amgueddfa neu awdurdod addas arall.

Gwrthrychau arwyddocaol

28. Dim ond i dynnu sylw at y gwrthrychau hynny sydd, yn rhinwedd ffactorau megis eu prinder, yn taflu goleuni arbennig ar agwedd ar hanes, archeoleg neu ddiwylliant cenedlaethol neu ranbarthol y mae'r dosbarth hwn o drysor wedi'i gynllunio. Cyflwynwyd y dosbarth newydd yn 2023 a chyfeirir ato yn y Cod hwn fel y 'dosbarth o drysor sy'n seiliedig ar arwyddocâd'.
29. Mae unrhyw wrthrych metel neu ddarn arian sy'n fwy na 200 mlwydd oed, nad yw'n bodloni unrhyw un o'r dosbarthiadau eraill o drysor a ddisgrifir uchod, ond sy'n bodloni'r prawf a nodir yn Erthygl 3(2) o'r Gorchymyn (fel y'i diwygiwyd gan y Gorchymyn (Dynodi) (Diwygio) Trysorau 2023) (y 'meini prawf sy'n seiliedig ar arwyddocâd'), yn drysor.
30. Gan fod y terfyn oedran ar gyfer y dosbarth newydd o drysor yn 200 mlwydd oed neu'n hŷn, ac nid 300 mlwydd oed fel sy'n berthnasol i'r rhan fwyaf o ddosbarthiadau eraill o drysorau, gall darganfyddiadau o fetelau gwerthfawr (hynny yw, aur neu arian) sydd wedi'u dyddio rhwng 200 a 300 mlwydd oed gael eu hystyried yn drysor os ydynt yn bodloni'r meini prawf sy'n seiliedig ar arwyddocâd.
31. Bydd darnau arian unigol yn drysor lle maent yn bodloni'r meini prawf sy'n seiliedig ar arwyddocâd.
32. Bydd gwrthrych yn bodloni'r meini prawf sy'n seiliedig ar arwyddocâd os yw'n **taflu goleuni arbennig ar agwedd ar hanes, archeoleg neu ddiwylliant cenedlaethol neu ranbarthol** oherwydd un neu fwy o'r ffactorau canlynol:
- Mae'n enghraifft brin o'i fath (Adran B. 34);
 - Y lleoliad y darganfuwyd ef ynddo (Adran B. 35);
 - Ei gysylltiad â pherson neu ddigwyddiad penodol (Adran B. 36).
33. Gall gwrthrych nad yw'n bodloni'r meini prawf hynny ar ei ben ei hun fodloni'r meini prawf sy'n seiliedig ar arwyddocâd os yw'n rhan o'r un darganfyddiad ag un neu fwy o wrthrychau eraill, a bod y grŵp o wrthrychau, o'u hystyried nhw â'i gilydd, yn taflu goleuni arbennig yn rhinwedd un neu fwy o'r ffactorau a nodir uchod (Adran B. 37).
34. Enghraifft brin o'i fath
Gellir ystyried bod gwrthrych yn bodloni'r diffiniad os yw ei brinder yn arwain at wybodaeth sy'n taflu goleuni arbennig ar agwedd ar hanes, archeoleg neu ddiwylliant cenedlaethol neu ranbarthol. Gallai gwrthrychau fod yn brin ond heb daflu goleuni o'r fath, ac felly, ni fyddent yn drysor.

Mae nifer o ffyrdd y gellir ystyried gwrthrych yn brin, gan gynnwys:

- a yw'n ehangu'n ystyrllon gorpws hysbys y DU o enghreifftiau o fath o wrthrych penodol, ffurf gwrthrych, celfyddyd neu dystiolaeth o dechneg gweithgynhyrchu ac a yw'n taflu goleuni arbennig arnynt;
- a oes ganddo lefel uchel o gadwraeth neu gyflawnder o gymharu ag enghreifftiau hysbys eraill. Er enghraifft, pan nad yw darganfyddiad o fath prin, ond bod enghreifftiau hysbys eraill mewn cyflwr gwael neu anghyflawn, a bod y ffaith ei fod wedi'i gadw i lefel uchel yn taflu goleuni arbennig ar agwedd ar hanes, archeoleg neu ddiwylliant cenedlaethol neu ranbarthol;
- Mae'r ffordd brin neu anarferol y cafodd gwrthrych ei ddefnyddio, ei drin neu ei addasu yn ystod yr amser roedd mewn defnydd yn y gorffennol yn golygu ei fod yn taflu goleuni arbennig ar agwedd ar hanes, archeoleg neu ddiwylliant cenedlaethol neu ranbarthol.

35. Lleoliad y darganfyddiad

Gall gwrthrych ddod o dan y maen prawf hwn os yw'n taflu goleuni arbennig ar hanes neu ddiwylliant penodol lle oherwydd y lleoliad y daethpwyd o hyd iddo (boed hynny yn rhinwedd y lleoliad penodol, y rhanbarth, neu'r rhan o'r DU – Cymru, Lloegr neu Ogledd Iwerddon – lle cafodd ei ddarganfod). Gall hyn fod o ganlyniad i ddarganfyddiadau o fath tebyg o wrthrychau prin (Adran B. 34) yn y lleoliad, rhanbarth neu ran honno o'r DU.

36. Yn gysylltiedig â pherson neu ddigwyddiad penodol

Gall gwrthrych fodloni'r meini prawf sy'n seiliedig ar arwyddocâd pan fo modd ei gysylltu'n agos â pherson penodol neu ddigwyddiad o bwysigrwydd hanesyddol, a'i fod yn taflu goleuni arbennig ar ein dealltwriaeth o'r person neu'r digwyddiad hwnnw. Dylai fod tystiolaeth gadarnhaol gref o gysylltiad o'r fath; lle mae'r cysylltiad yn denau ac nad yw'r gwrthrych yn taflu goleuni ar un peth neilltuol am y person neu'r digwyddiad hwnnw, neu ein dealltwriaeth ohonynt, ni fydd y darganfyddiad fel arfer yn cael ei ystyried yn drysor.

37. Grwpiau neu gasgliadau o arteffactau arwyddocaol

Bydd gwrthrychau nad ydynt ar eu pennau eu hunain yn bodloni'r meini prawf sy'n seiliedig ar arwyddocâd, ond o'u hystyried ar y cyd â gwrthrychau eraill yn yr un darganfyddiad (megis celciau metel cyffredin neu gasgliadau mewn beddau) yn taflu goleuni arbennig o'r math a ddisgrifir uchod, yn drysor.

Yr hyn nad yw'n Drysor

38. Gwrthrychau sy'n ffurfio'n naturiol

Nid yw gwrthrychau naturiol sydd heb eu trin yn drysor (megis ffosilau neu fwynau), hyd yn oed os cânt eu darganfod mewn cysylltiad â gwrthrychau sy'n drysor.

39. Gweddillion dynol a gweddillion anifeiliaid

Nid yw gweddillion dynol na gweddillion anifeiliaid sydd heb eu trin yn drysor hyd yn oed os cânt eu darganfod mewn cysylltiad â gwrthrychau sy'n drysor. Gall gweddillion dynol a gweddillion anifeiliaid sy'n rhan o wrthrych cyfansawdd (hynny yw wedi'u trin) sy'n bodloni'r amodau ar gyfer trysor fel cyfanwaith fod yn drysor (Adran B. 3).

40. Llongdrylliad

Nid yw gwrthrych yn drysor os yw'n "llongdrylliad" at ddibenion Rhan IX o Ddeddf Llongau Masnach 1995, er enghraifft, os cafodd ei olchi i'r lan o long sydd wedi suddo. Os daw gwrthrych o long forwrol yna gall fod yn ddarostyngedig i'r drefn achub sy'n berthnasol i longdrylliadau o dan Ddeddf 1995. Yn ôl y gyfraith, mae'n rhaid hysbysu Derbynnnydd y Llongdrylliad am yr holl eiddo a adfeddiennir ar ôl colli llong; ac y mae gan yr adferwr hawl i wobwr sy'n gysylltiedig â gwerth y gwrthrych naill ai oddi wrth y perchennog, os gellir dod o hyd iddynt neu, yn absenoldeb y perchennog, ceir gwobr o'r fath oddi wrth y Goron. Nid yw Deddf Trysorau 1996 yn effeithio ar ddarpariaethau presennol y gyfraith achub mewn perthynas â llongdrylliadau morwrol.

Mae Deddf Trysorau 1996 yn berthnasol i wrthrychau a ddarganfyddir o dan farc y trai, lle mae tystiolaeth eu bod wedi'u gadael yn wreiddiol ar dir sych, er enghraifft lle mae lefel y môr arfordirol wedi codi, oni bai bod tystiolaeth y daethant o longdrylliad morwrol.

Awdurdodaeth Eglwys Loegr

41. Fel yr eglwys sefydledig⁴ yn Lloegr, mae gan Eglwys Loegr ei rheolau statudol ei hun ar gyfer ymdrin ag eitemau symudol – [Mesur Awdurdodaeth Eglwysig a Gofalu am Eglwysi Cadeiriol 2018](#), [Rheolau Awdurdodaeth Cyfadran 2015](#), [Mesur Gofalu am Eglwysi Cadeiriol 2011](#), a [Rheolau Gofalu am Eglwysi Cadeiriol 2006](#).

42. Felly, mae darganfyddiadau sy'n ddarostyngedig i'r rheolau statudol hyn wedi'u heithrio o'r diffiniad o drysor at ddibenion y Ddeddf. Mae hyn yn cynnwys y rhai a ddarganfyddir yn y tir neu ar y tir, megis corfflannau a mynwentydd eglwysig, neu mewn neu o dan eglwysi neu fannau addoli eraill, sy'n ddarostyngedig i'r Awdurdodaeth Gyfadran, neu mewn neu o dan eglwysi cadeiriol neu o fewn eu cyffiniau.

43. Nid yw'r eithriad ond yn berthnasol i ddarganfyddiadau a wnaed mewn cysylltiad ag eglwysi Eglwys Loegr, gan gynnwys eglwysi cadeiriol, yn Lloegr a'r nifer

⁴ Eglwys a gydnabyddir gan y gyfraith fel eglwys swyddogol gwladwriaeth neu genedl ac a gefnogir gan awdurdod sifil.

fechan o eglwysi Eglwys Loegr yng Nghymru a arhosodd yn rhan o Eglwys Loegr pan ddatgysylltwyd yr Eglwys yng Nghymru.⁵ Mae arweiniad pellach ar gael gan y Cyngor Adeiladau Eglwysig.

44. Mae Eglwys Loegr wedi cytuno y dylid adrodd pob darganfyddiad arwyddocaol wrth y [Cofnod Amgylchedd Hanesyddol](#) a/neu'r [Cynllun Hynafiaethau Cludadwy](#), a'u cofnodi. Mae hefyd wedi cytuno, ar yr adegau prin pan fydd darganfyddiad a fyddai wedi bod yn drysor yn cael ei gynnig i'w werthu, y dylid ei gynnig i'r amgueddfa genedlaethol, ranbarthol neu leol yn gyntaf.
45. Mae arweiniad ar wrthrychau symudol yn gyffredinol ar gael i gynghorau plwyf eglwysig ac awdurdodau eglwysi cadeiriol gan y [Cyngor Adeiladau Eglwysig](#) a chan [Gomisiwn Adeiladwaith Eglwysi Cadeiriol Lloegr](#). Os ydych yn ansicr o dan ba broses y mae darganfyddiad yn dod, mae cyngor ar gael gan eich Cofrestrfa Drysorau ranbarthol, Swyddog Cyswllt Darganfyddiadau, neu'r DCMS yn treasure@dcms.gov.uk.
46. Bydd darganfyddiadau sy'n gysylltiedig ag Eglwysi a chrefyddau eraill yn dal i ddod o dan y broses drysorau. Lle bo'n briodol, bydd y darganfyddiadau hyn yn cael eu cynnig yn gyffredinol i amgueddfeydd sydd wedi'u hachredu ac sy'n gysylltiedig â'r ffydd dan sylw.

Pŵer yr Ysgrifennydd Gwladol i ddynodi ac eithrio dosbarthiadau o Drysor

47. Mae adran 2 o'r Ddeddf yn rhoi'r pŵer i'r Ysgrifennydd Gwladol ddynodi bod dosbarthiadau o wrthrychau wedi'u cynnwys yn y diffiniad o drysor, neu wedi'u tynnu, drwy offeryn statudol. Mae'r pŵer hwn wedi'i arfer drwy Orchymyn (Dynodi) Trysorau 2002, fel y'i diwygiwyd gan Orchymyn (Dynodi) (Diwygio) Trysorau 2023.

C Perchnogaeth o Drysorau

Mae trysorau'n eiddo i'r Goron.

Yr unig eithriadau i hyn yw darganfyddiadau a ddarganfuwyd mewn ardal, megis Dinas Llundain, lle mae'r Goron wedi penodi defnyddiwr masnachfaint, neu lle mae'r perchennog gwreiddiol neu eu hetifeddion yn hysbys.

⁵ Nid yw'r Eglwys yng Nghymru, Eglwys Iwerddon na chrefyddau eraill yn eglwysi sefydledig ac felly nid oes ganddynt brosesau statudol tebyg.

Defnyddwyr y Fasnachfrait

48. Mae'r prif gyrff sy'n defnyddio'r fasnachfrait ar gyfer trysorau wedi cadarnhau y byddant, heb ragfarn i'w hawl i drysor cudd, yn dilyn darpariaethau'r Ddeddf a'i Chodau Ymarfer. Defnyddwyr y fasnachfrait hon yw:

- Dugiaeth Caerhirfryn;
- Dugaeth Cernyw;
- Maer a Phobl Gyffredin a Dinasyddion Dinas Llundain, a elwir yn Gorfforaeth Dinas Llundain;
- Dinas Bryste.

Dylid adrodd darganfyddiadau a wneir yn yr ardaloedd hyn yn y ffordd arferol (Adran E. 16).

Perchnogion gwreiddiol neu eu hetifeddion

49. Mae hawliau perchnogion gwreiddiol neu eu hetifeddion, lle bo'r rhain yn hysbys, wedi'u diogelu'n llwyr. Os yw rhywun yn credu ei fod yn berchennog neu'n etifedd eitem o drysor, dylai ysgrifennu at yr Adran dros Ddiwylliant, y Cyfryngau a Chwaraeon yn treasure@dcms.gov.uk yn amlinellu sail ei hawliad.

50. Mae'n rhaid i hawliwr ddangos mai ef yw etifedd cyfreithlon yr eiddo, ac nid dim ond eu bod yn ddisgynyddion i berchennog blaenorol. Wrth hawlio, dylai'r hawliwr ddarparu'r mathau canlynol o dystiolaeth:

- Tystiolaeth mai'r hawliwr yw'r perchennog cyfreithiol gwreiddiol neu gyfredol
- Ewyllysiau neu gymynroddion sy'n dangos bod hawliwr yn fuddiolwr eiddo personol unrhyw berchnogion blaenorol
- Tystiolaeth bod eiddo personol wedi'i ddatganoli i'r hawliwr trwy weithredu cyfreithiau diewyllysedd
- Unrhyw ddogfennau sy'n profi perchnogaeth hanesyddol o eiddo perthnasol.

D Cyfrifoldebau darganfyddwyr ac eraill

Mae'r Ddeddf yn ei gwneud yn ofynnol i unrhyw un sy'n dod o hyd i wrthrych a allai fod yn drysor roi gwybod amdano cyn pen 14 diwrnod gan ddilyn y cyfarwyddiadau a amlinellir yn Adran E.

O dan y Ddeddf, mae'n drosedd i beidio â rhoi gwybod am ddarganfyddiad o drysor; gellir cosbi methiant i wneud hynny gan uchafswm o dri mis o garchar neu ddirwy (neu'r ddau). Gall unrhyw un sydd â thrysor yn ei feddiant, a heb adrodd amdano, hefyd fod yn cyflawni trosedd o dan Ddeddf Dwyn 1968 a gallai hefyd fod yn ddarostyngedig i Ddeddf Enillion Troseddau 2002.

Rhwymedigaethau cyfreithiol darganfyddwyr

1. Os bydd darganfyddwr yn dod o hyd i wrthrych y mae'n credu ei fod yn drysor, rhaid iddo roi gwybod i'r awdurdod perthnasol (Adran E. 16) cyn pen 14 diwrnod i ddarganfod y gwrthrych neu i'r adeg roedd ganddo sail resymol dros gredu bod y gwrthrych yn drysor.
2. Y cyfnod rhybudd yw 14 diwrnod sy'n cychwyn y diwrnod ar ôl y darganfyddiad; neu'r diwrnod y mae'r darganfyddwr yn credu bod y gwrthrych yn drysor, neu y mae ganddo reswm i gredu hynny, am y tro cyntaf, os yw'r diwrnod hwnnw'n ddiweddarach.
3. Os bydd darganfyddwr yn dod o hyd i wrthrych nad yw'n credu ei fod yn drysor ar unwaith, ond yn dysgu wedyn y gallai fod yn drysor, yna dylai roi gwybod amdano cyn pen 14 diwrnod i sylweddoli y gallai fod yn drysor.
4. Mae'n rhaid i unrhyw berson, ac eithrio'r darganfyddwr, sy'n dod i feddiannu gwrthrych y maent yn credu ei fod yn drysor roi gwybod amdano os nad ydynt yn credu ei fod wedi'i adrodd amdano, gan ddilyn y broses a nodir yn Adran E. 16. Os bydd unrhyw un yn credu nad yw eitem bosibl o drysor wedi'i adrodd amdano'n fwriadol, dylai hysbysu'r heddlu fel mater troseddol.
5. Gall unrhyw un sydd â thrysor yn ei feddiant, sydd heb ei adrodd, p'un a yw'n ddarganfyddwr ai peidio (er enghraifft, yn ddeliwr neu'n gasglwr), fod yn cyflawni trosedd o dan Ddeddf Dwyn 1968 drwy barhau i feddu ar ddarganfyddiad o'r fath.
6. Dylai darganfyddwr sy'n awdurdodi trydydd parti i adrodd am y darganfyddiad ar ei ran wirio bod hyn wedi'i wneud, gan fod y ddyletswydd i adrodd yn parhau gyda'r darganfyddwr.
7. Mae'r dyletswyddau hyn hefyd yn berthnasol i unrhyw un sy'n cymryd rhan mewn raliâu synhwyro metel,⁶ cerdded ar draws caeau neu gloddio neu ddigwyddiadau archeolegol. Mae'n ddyletswydd ar holl drefnwyr digwyddiadau neu gloddfeydd o'r fath i sicrhau bod y rhai sy'n cymryd rhan yn deall y gyfraith ac yn ei dilyn, gan gynnwys bod unrhyw drysor a ddarganfyddir yn cael ei adrodd.
8. Yn achos digwyddiad sy'n agored i'r cyhoedd, mae gan drefnwyr ddyletswydd i gefnogi darganfyddwyr i gyflawni eu rhwymedigaethau cyfreithiol, gan gynnwys darparu manylion perchenogion tir a gwybodaeth gyswllt i'r Swyddog Cyswllt

⁶ Yng Nghymru a Lloegr, lle gall fod raliâu synhwyro metel, mae manylion ar sut y dylai trefnwyr gynllunio'r digwyddiadau hyn a chymorth i ddarganfyddwyr ar gael ar wefan y Cynllun Hynafiaethau Cludadwy. Gweler Troednodyn 1 mewn perthynas â defnydd synwryddion metel yng Ngogledd Iwerddon

Darganfyddiadau neu staff y Gofrestrfa Drysorau sy'n casglu gwybodaeth dderbynneb y Trysorau.

9. Rhaid i ddarganfyddwyr gydymffurfio ag unrhyw gyfarwyddiadau a gânt gan y crwner. Gall methu â gwneud hynny arwain at leihau⁷ unrhyw wobr (Adran E. 113).

Os byddwch yn dod o hyd i Drysor posibl

Fel aelod o'r cyhoedd

10. Os byddwch yn dod o hyd i eitem a allai fod yn drysor, **mae'n rhaid i chi gysylltu â'r corff perthnasol a amlinellir yn Adran E. 16 i roi gwybod am eich darganfyddiad cyn pen 14 diwrnod**, a dylech ddilyn y camau canlynol:

- Nodwch yr wybodaeth am ble y gwnaed y darganfyddiad. Cofnodwch hwn i sgwâr sydd o leiaf 10 metr (cyfwerth â Chyfeirnod Grid Cenedlaethol 8 digid). Mae angen i'r man darganfod fod yn ddigon manwl gywir i benderfynu ar ba ochr i unrhyw ffiniau caeau modern y gwnaed y darganfyddiad. Efallai y byddwch yn ei chael yn haws defnyddio dyfais addas i adrodd am yr union ledred a hydred neu ddefnyddio lleoliad 'What3Words';
- Nodwch pa mor ddwfn oedd y darganfyddiad, p'un a yw'r man darganfod ar dir wedi'i drin neu o dan laswellt, ac a ddaethpwyd o hyd i unrhyw beth arall, neu a welwyd unrhyw beth arall, yn y ddaear (megis gwrthrychau metel, darnau o grochenwaith neu rwbel adeiladau) yn yr ardal gyfagos ar adeg y darganfyddiad neu o'r blaen;
- Gwnewch gofnod gweledol (ffotograffau, ffilm fideo, brasluniau/lluniau) os yw'n bosibl.
- Ni ddylech geisio glanhau na gwarchod y darganfyddiad eich hun. Gall glanhau amhriodol niweidio'r gwrthrych a lleihau gwerth archeolegol a masnachol y darganfyddiadau. Gellir lleihau unrhyw wobr pan fydd glanhau a difrod dilynol wedi digwydd (Adran E. 113). Ceir rhagor o wybodaeth am ofalu am ddarganfyddiadau yn Atodiad 1.

11. Yng **Nghymru a Lloegr**, os byddwch yn darganfod rhywbeth o dan bridd yr aradr, neu grynhoad o ddarganfyddiadau neu ddeunydd anarferol, fe'ch cynghorir i roi'r gorau i gloddio a cheisio cymorth archeolegol. Yn aml, y Swyddog Cyswllt Darganfyddiadau lleol yw'r pwynt cyswllt gorau yn y lle cyntaf, ond byddwch yn ymwybodol y bydd cynllunio cloddfa'n cymryd amser i'w drefnu, felly, efallai y bydd angen i ddarganfyddwyr farcio a diogelu'r man darganfod.

⁷ Mae "lleihau" yn y cyd-destun hwn yn golygu gostyngiad yn y gyfran gychwynnol o swm y wobr a ddyrennir i barti â diddordeb. Mae Adran E. 113 yn egluro o dan ba amgylchiadau y gellir lleihau gwobr.

Dylai archeolegwyr roi'r cyfle i'r sawl sy'n dod o hyd i'r gwrthrych gymryd rhan weithredol mewn unrhyw waith archwilio archeolegol o'r safle lle daethpwyd o hyd i'r darganfyddiad yn y dyfodol, lle bynnag y bo'n ymarferol i wneud hynny. Dylid rhoi cydnabyddiaeth lawn i'r darganfyddwr am ei ddarganfyddiad mewn unrhyw gyhoeddiad o'r darganfyddiad.

12. Yng **Ngogledd Iwerddon**, mae angen trwydded gan yr Adran Cymunedau am unrhyw waith palu neu gloddio i chwilio am wrthrychau archeolegol, a dylid adrodd am wrthrychau y mae'r archeolegydd trwyddedig yn ystyried y gallent fod yn drysor, a ddarganfyddir mewn cloddfeydd o'r fath, yn unol ag amodau'r drwydded honno. Os byddwch yn darganfod crynhoad o ddarganfyddiadau neu ddeunydd anarferol ar ddamwain mewn amgylchiadau eraill, dylech roi'r gorau i balu ar unwaith a rhoi gwybod i'r Curadur Archeoleg yn National Museums NI a fydd yn cysylltu â'r Adran Cymunedau fel y bo'n briodol.

Yn ystod cloddio archeolegol

13. Dylai'r sawl sy'n ymwneud â chloddfeydd archeolegol arfaethedig fod yn ymwybodol bod angen iddynt adrodd am bob darganfyddiad o drysor posibl i'r **corff perthnasol a amlinellir yn Adran E. 16 cyn pen 14 diwrnod**. Nid yw'r darganfyddwr yn gymwys i gael gwobr o dan yr amgylchiadau hyn (Adran E. 94).
14. Mae hyn yn cynnwys darganfyddiadau sy'n dod o dan y dosbarth o drysor sy'n seiliedig ar arwyddocâd. Rydym yn rhagweld mai dim ond yn ystod prosesau ôl-gloddio y gellir cydnabod eitemau o'r fath fel rhai a allai fod yn arwyddocaol.
15. Os bydd yr Ysgrifennydd Gwladol yn fodlon ar y trefniadau ar gyfer gwaredu gwrthrychau o'r fath mewn archif, prifysgol neu amgueddfa, a bod cytundeb rhwng y partïon dan sylw, gan gynnwys y tiffeddiannwr, gellir eu gwrthod ar ôl adrodd amdanynt. Disgrifir y weithdrefn hon yn Adran E. 75.
16. Cynghorir y sawl sy'n ymwneud â chloddfeydd archeolegol i ddod i gytundeb rhwng y partïon â diddordeb ynghylch darganfyddiadau posibl o drysor cyn dechrau cloddio. Mae hyn yn cynnwys cadarnhau a fyddai'r tiffeddiannwr yn ceisio gwobr.
17. Yng **Ngogledd Iwerddon**, mae angen trwydded gan yr Adran Cymunedau am unrhyw waith palu neu gloddio i chwilio am wrthrychau archeolegol, a dylid adrodd am wrthrychau y mae'r archeolegydd trwyddedig yn ystyried y gallent fod yn drysor, a ddarganfyddir mewn cloddfeydd o'r fath, yn unol ag amodau'r drwydded honno.

Pa bryd y dylai darganfyddwr adrodd am drysor o dan y dosbarth o drysor sy'n seiliedig ar arwyddocâd?

18. Mae'r dosbarth o drysor sy'n seiliedig ar arwyddocâd (Adran B. 28-37) yn ymdrin â rhai darganfyddiadau arbennig o arwyddocaol nad ydynt yn bodloni'r meini prawf eraill.
19. Dylid adrodd am ddarganfyddiadau o dan y categori hwn pan fo'r darganfyddwr neu bersonau eraill yn credu, neu fod ganddynt sail resymol dros gredu, y gallai'r gwrthrych fodloni'r meini prawf a nodir yn Adran B. 28-37. Os yw darganfyddwr yn ansicr, dylai roi gwybod am y gwrthrych er mwyn cael cyngor.
20. Mae'n bosibl y bydd gan ddarganfyddwyr sail resymol dros gredu bod darganfyddiad yn dod o dan y dosbarth o drysor sy'n seiliedig ar arwyddocâd os yw'r canlynol yn wir:
- yn ôl eu gwybodaeth neu eu hymchwil eu hunain maent o'r farn ei fod yn bwysig, neu ei fod o ansawdd uwch neu'n fath anarferol o wrthrych o'i gymharu â'r darganfyddiadau a wnânt fel arfer wrth chwilio am arteffactau;⁸
 - mae parti arall, er enghraifft Swyddog Cyswllt Darganfyddiadau, staff mewn Cofrestrfa Drysorau, curadur amgueddfa, neu ddeliwr celf a hynafolion, yn eu cynghori bod darganfyddiad yn bwysig neu'n brin. Er nad yw pob darganfyddiad o werth uchel yn arwyddocaol (ac nid yw pob darganfyddiad arwyddocaol o werth uchel) os yw deliwr hynafiaethau'n awgrymu y gallai darganfyddiad fod o werth uchel gall hyn awgrymu y dylai'r darganfyddwr sicrhau nad yw'r darganfyddiad yn dod o dan y diffiniad sy'n seiliedig ar arwyddocâd (trwy geisio cyngor ac ati);
 - mae gan y darganfyddiad nodweddion tebyg i enghreifftiau o drysor a ddatganwyd yn flaenorol neu enghreifftiau a geir yn y canllawiau cysylltiedig.
21. Dylai'r sawl sy'n darganfod unrhyw gelc, neu grŵp o arteffactau (megis casgliad tybiedig mewn bedd), ofyn am gyngor Swyddog Cyswllt Darganfyddiadau, staff y Gofrestrfa Drysorau, neu guradur amgueddfa, oherwydd gallai'r cyd-destun neu'r cyfuniad o wrthrychau yn y celc fodloni'r meini prawf perthnasol.
22. Os nad yw darganfyddwr yn fodlon adrodd am ddarganfyddiad y mae rhywun arall (megis Swyddog Cyswllt Darganfyddiadau, staff y Gofrestrfa Drysorau, archeolegydd/curadur amgueddfa, cyfoedion, neu ddelwyr celf a hynafolion) yn credu ei fod yn arwyddocaol, efallai ei fod yn cyflawni trosedd o dan y Ddeddf.

⁸ Yng Ngogledd Iwerddon mae angen trwydded gan yr Adran Cymunedau ar gyfer unrhyw waith palu neu gloddio i chwilio am wrthrychau archeolegol.

23. Mae canllawiau pellach i guraduron, crwneriaid a defnyddwyr eraill ar gael o'r Cofrestrfeydd Trysorau yn y British Museum, Amgueddfa Cymru – Museum Wales a National Museums NI.

E Y Broses Drysorau

Mae'r adran hon yn amlinellu'r hyn sy'n digwydd o'r eiliad y darganfyddir eitem o drysor posibl hyd nes y bydd naill ai amgueddfa'n ei chaffael, y bydd yn cael ei gwrthod neu penderfynwyd nad yw'n bodloni'r meini prawf ar gyfer trysor.

Dylai pawb sy'n ymwneud â'r broses sicrhau eu bod yn darllen yr adran hon ac yn deall eu rolau a'u cyfrifoldebau o fewn gweinyddiaeth Deddf Trysorau 1996.

Dylai darganfyddwyr ddarllen yr adran hon fel bod ganddynt ddealltwriaeth o'r gwahanol gamau ac amserlenni dan sylw, a hefyd fel eu bod yn ymwybodol o ba wybodaeth y bydd angen iddynt ei darparu.

Hoffwn atgoffa darganfyddwyr bod trysor yn perthyn i'r Goron (nid y darganfyddwr na'r tiffeddiannwr). Telir gwobrau yn ôl disgresiwn yr Ysgrifennydd Gwladol, a gall y partïon â diddordeb, er nad oes ganddynt hawl, fod yn gymwys i gael gwobr, ond er mwyn cefnogi nodau'r Ddeddf cânt eu gwahodd i beidio â cheisio'r wobr.

Trosolwg o'r broses

Pwy sy'n gweinyddu'r Ddeddf Trysorau?

1. Mae'r broses drysorau'n cynnwys nifer o unigolion a sefydliadau sydd â chyfrifoldebau gwahanol (gweler Atodiad 1).
2. Gweinyddir y broses gan dri sefydliad ar wahân, a elwir yn **Gofrestrfeydd Trysorau**:
 - Y British Museum (yn Lloegr);
 - Amgueddfa Cymru – Museum Wales (yng Nghymru);
 - National Museums NI (yng Ngogledd Iwerddon).
3. Yng Nghymru a Lloegr, gall Swyddog Cyswllt Darganfyddiadau Lleol, sy'n rhan o'r Cynllun Hynafiaethau Cludadwy, hefyd chwarae rhan mewn symud achosion unigol yn eu blaen.
4. Pan fydd y British Museum yn caffael darganfyddiad, bydd yr Adran dros Ddiwylliant, y Cyfryngau a Chwaraeon (DCMS) yn gweinyddu'r achos.
5. Felly, mae yna weithdrefnau gwahanol yn dibynnu ar ba diriogaeth/awdurdodaeth yr ydych ynddi, y manylir arnynt yn Adran E. 16 isod.

6. Nid yw'r Cofrestrfeydd Trysorau'n penderfynu a yw rhywbeth yn drysor; penderfyniad y crwner yw hwnnw.
7. Mae'n bwysig iawn bod pawb dan sylw yn anelu at ymdrin â'u helpen nhw o'r broses o fewn yr amserlenni targed, a amlinellir isod, er mwyn sicrhau yr ymdrinnir ag achosion yn effeithlon.

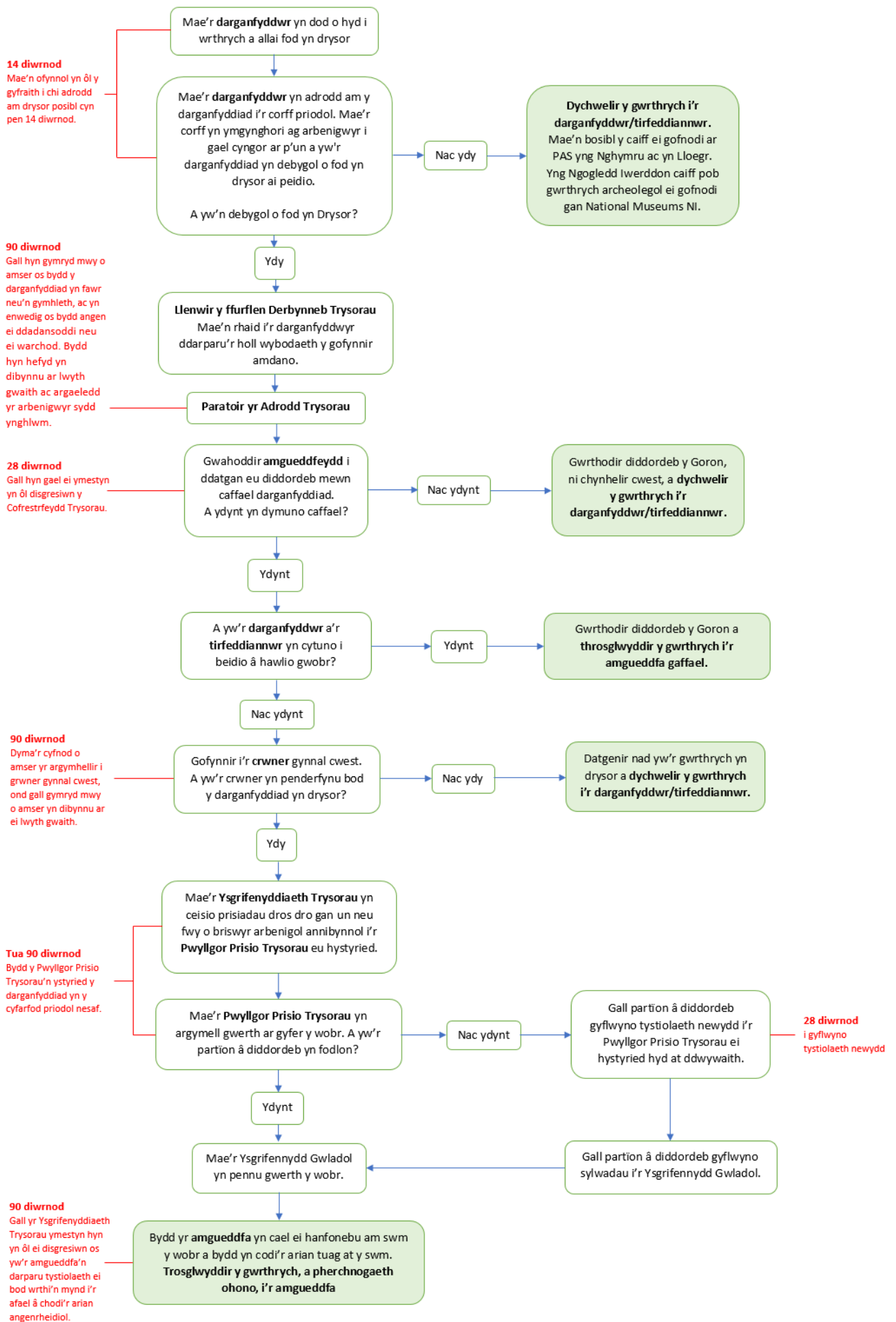
Beth yw'r broses drysorau?

8. Mae yna nifer o wahanol gamau y mae achos yn mynd drwyddo yn ystod y broses drysorau, ac mae nifer o ganlyniadau gwahanol. Caiff hyn ei egluro yn y diagram isod.
9. Mae achos sy'n mynd i gael ei gaffael gan amgueddfa yn mynd trwy broses saith cam:
 1. adroddir darganfyddiad fel trysor;
 2. mae arbenigwr neu arbenigwyr addas yn ysgrifennu adroddiad ar y darganfyddiad i'r crwner;
 3. mae amgueddfa'n penderfynu a hoffai gaffael y gwrthrych(au) os canfyddir bod y gwrthrych yn drysor;
 4. mae'r crwner yn cynnal cwest i benderfynu a yw darganfyddiad yn drysor;
 5. os penderfynir bod y darganfyddiad yn drysor a hoffai amgueddfa gaffael y gwrthrych(au), ceisir prisiad dros dro gan un neu fwy o arbenigwyr i'r Pwyllgor Prisio Trysorau ei ystyried;
 6. mae'r Pwyllgor Prisio Trysorau'n argymhell a ddylid talu gwobr, beth yw swm y wobwr, a sut y dylid ei rhannu rhwng y partion â diddordeb;
 7. trosglwyddir y gwrthrych(au) i'r amgueddfa a thelir y wobwr.
10. Gall gwrthrych gael ei wrthod gan y Goron ar unrhyw gam yn ystod y broses. Nid yw'r darganfyddiadau hyn a wrthodwyd bellach yn destun y broses drysorau a byddant yn cael eu dychwelyd i'r darganfyddwyr a/neu'r tiffeddianwyr (Adran E. 65-77).

Pa mor hir y mae achos trysor yn ei gymryd?

11. Mae'r amser y mae'n ei gymryd i ddarganfyddiad fynd o ddechrau i ddiwedd y broses drysorau'n dibynnu ar nifer o ffactorau. Yn gyffredinol, bydd achos a gaffaelir gan amgueddfa'n cymryd tua 12 i 18 mis. Amlinellir hyn yn y diagram isod.
12. Gall hyn fod yn fyrrach os caiff y darganfyddiad ei wrthod ar unrhyw adeg yn ystod y broses, neu gallai gymryd mwy o amser os yw'r darganfyddiad yn arbennig o gymhleth neu os oes anghydfod yn ei gylch.

13. Oherwydd nifer y partion sy'n ymwneud â phrosesu achosion, mae'n bosibl y bydd oedi sydd y tu hwnt i reolaeth y Cofrestrfeydd Trysorau, ac mae hyn yn golygu efallai na fyddant bob amser yn gallu cadarnhau pa mor hir y bydd hyd nes y bydd achos wedi'i ddatrys.
14. Mae cyflymder y broses adrodd yn dibynnu ar gyflwyniad prydlon yr holl wybodaeth y gofynnir amdani – megis enwau, cyfeiriadau a manau darganfod – gan y darganfyddwr a'r perchennog tir. Bydd oedi wrth ddarparu'r wybodaeth hon yn effeithio ar yr amserlen ar gyfer gweddill y broses adrodd.
15. Mae'r amserlenni disgwylidig ar gyfer pob cam o'r broses fel a ganlyn (eglurir y rhain yn fanylach yn yr adrannau isod):
- o dan y Ddeddf, mae gan ddarganfyddwr **14 diwrnod** i adrodd am ddarganfyddiad fel trysor i'r crwner lleol. Yn ymarferol, bydd y darganfyddwr yn adrodd am y darganfyddiad i'r Swyddog Cyswllt Darganfyddiadau yng Nghymru a Lloegr, neu fel arall yng Nghymru hefyd i'r Gofrestrfa Drysorau yn Amgueddfa Cymru – Museum Wales, ac i'r Curadur Archeoleg yn National Museums NI yng Ngogledd Iwerddon. Mae'r darganfyddwr yn gyfrifol am ddarparu'r wybodaeth er mwyn llenwi'r ffurflen briodol (a elwir yn Dderbynneg Trysorau) a anfonir wedyn at y crwner. Dylai hyn ddigwydd pan fydd y darganfyddiad yn cael ei adrodd neu ei adneuo gyda'r Swyddog Cyswllt Darganfyddiadau neu'r Gofrestrfa Drysorau, p'un bynnag sy'n digwydd gyntaf. Bydd unrhyw oedi wrth ddarparu'r wybodaeth hon yn arwain at oedi yn y broses adrodd a'r broses drysorau;
 - unwaith y bydd y darganfyddwr wedi darparu'r uchod ac wedi adneuo'r darganfyddiad gyda'r Swyddog Cyswllt Darganfyddiadau neu'r Gofrestrfa Drysorau, dylai'r Gofrestrfa Drysorau nodi ysgrifennwr adroddiadau a ddylai anelu at gwblhau'r Adroddiad Trysorau cyn pen **90 diwrnod** i gomisiynu'r adroddiad;
 - mae gan amgueddfa **28 diwrnod** i benderfynu a yw am ddatgan ei diddordeb mewn caffael darganfyddiad ar ôl i'r adroddiad gael ei gwblhau;
 - bydd y crwner yn anelu at gynnal cwest cyn pen **90 diwrnod** i'r adroddiad ddod i law;
 - bydd y Pwyllgor Prisio Trysorau'n ystyried y darganfyddiad yn y cyfarfod priodol nesaf;
 - mae gan yr amgueddfa **90 diwrnod** i godi unrhyw arian gwobrwyo sy'n ddyledus (os yw'n gwneud cais am gyllid allanol, mae ganddi **120 diwrnod**);
 - mae gan y sawl sy'n hysbys ac sy'n cael gwobrau **180 diwrnod** i ddarparu eu manylion banc.



Adrodd am ddarganfyddiadau, a'u hadneuo

16. Unwaith y bydd darganfyddwr wedi penderfynu ei fod wedi gwneud darganfyddiad a allai fod yn drysor rhaid iddo adrodd amdano cyn pen 14 diwrnod (Adran D). Dilynwch y broses berthnasol ar gyfer Cymru, Lloegr neu Ogledd Iwerddon a amlinellir isod.

Adrodd am ddarganfyddiadau, a'u hadneuo, yn Lloegr

Hysbysiad a derbynneb

17. Mae gan Gynllun Hynafiaethau Cludadwy'r British Museum archeolegwyr lleol a elwir yn Swyddogion Cyswllt Darganfyddiadau a gyflogir gan sefydliadau partner ledled y wlad. Dylai person sy'n dod o hyd i drysor adrodd ei ddarganfyddiad i'w Swyddog Cyswllt Darganfyddiadau lleol; bydd gwneud hynny (gan roi'r holl fanylion cyd-destunol angenrheidiol) yn golygu bod y darganfyddwr wedi cyflawni ei rwymedigaeth gyfreithiol o dan y Ddeddf.
18. Gall y Swyddog Cyswllt Darganfyddiadau gynghori a yw'r darganfyddiad yn ymddangos fel pe bai'n bodloni'r meini prawf ar gyfer trysor. Os bydd y Swyddog Cyswllt Darganfyddiadau'n cytuno y gallai'r darganfyddiad fodloni'r diffiniad o drysor, bydd yn hysbysu Cofrestrfa Drysorau'r British Museum, a fydd yn cyhoeddi rhif yr achos trysor ar gyfer y darganfyddiad.
19. Bydd y Swyddog Cyswllt Darganfyddiadau wedyn yn hysbysu'r crwner,⁹ gan roi'r manylion angenrheidiol iddo am y darganfyddiad. Mae hyn yn cynnwys yr holl wybodaeth ar y Dderbynneb Trysorau, yn benodol yr enw a'r wybodaeth gyswllt ar gyfer y darganfyddwr/darganfyddwyr, tiffeddiannwr/tiffeddiannwyr a/neu feddiannydd/meddiannwyr y tir, dyddiad y darganfyddiad, a'r union fan darganfod (Adran D. 10). Bydd oedi cyn i'r darganfyddwr ddarparu'r manylion hyn yn oedi prosesu'r achos.
20. Os bydd unrhyw anhawster wrth i'r darganfyddwr adrodd am y darganfyddiad, dylai gysylltu â'r Gofrestrfa Drysorau yn treasure@britishmuseum.org.
21. Ar ôl cael gwybod am ddarganfyddiad o drysor posibl, bydd y crwner yn cysylltu â'r partïon â diddordeb i gydnabod y darganfyddiad, a dylai'r partïon hynny wirio bod y manylion a adroddwyd yn gywir.

Adneuo

22. Dylai darganfyddwyr adneuo trysor posibl a ddarganfuwyd gyda'r Swyddog Cyswllt Darganfyddiadau – neu sefydliad arall y cytunwyd arno – cyn gynted ag y bo'n ymarferol. Hyd nes y bydd y darganfyddiad wedi'i adneuo, mae'n

⁹ Gall y Swyddog Cyswllt Darganfyddiadau hefyd rannu'r wybodaeth hon â'r Cofnod Amgylchedd Hanesyddol.

annhebygol y gellir ysgrifennu unrhyw adroddiad ar y darganfyddiad i'r crwner.

23. Caiff darganfyddwyr eu hatgoffa, hyd nes y bydd y darganfyddiad wedi'i adneuo, fod ganddynt ddyletswydd gofal o dan gyfraith gyffredin fel 'derbynwyr nwyddau (bailees)'¹⁰ y darganfyddiad, a bod ganddynt rwymedigaethau pellach o dan gyfraith breifat i beidio â chael gwared ar y gwrthrych(au) ac i beidio â dirprwyo cyfrifoldeb am ei/eu gofal i berson arall, oni chyfarwyddir fel arall gan y crwner.

Adroddiad i'r crwner

24. Bydd y Swyddog Cyswllt Darganfyddiadau'n paratoi adroddiad ar y darganfyddiad, gan dynnu ar gyngor gan arbenigwyr addas yn ôl yr angen. Gellir dosbarthu'r adroddiad drafft, gan gynnwys delweddau o'r darganfyddiad, i'r curadur perthnasol yn y British Museum er mwyn iddynt adolygu'r adroddiad cyn ystyried ei fod ar ei ffurf derfynol.
25. Prif ddiben yr adroddiad yw darparu, ynghyd â gwybodaeth a ddarparwyd gan y darganfyddwr a'r tirfeddiannwr, dystiolaeth arbenigol i'r crwner at ddibenion pennu'r ffeithiau yn yr achos, sef:
- pwy yw'r darganfyddwr/darganfyddwyr;
 - lleoliad y darganfyddiad (Adran D. 10);
 - y dyddiad y gwnaed y darganfyddiad;
 - disgrifiad o'r darganfyddiad;
 - a yw'n bodloni'r meini prawf ar gyfer trysor o dan delerau Deddf 1996;
 - a oes unrhyw wybodaeth berthnasol am amgylchiadau'r darganfod a'r adfeddiannu.
26. Ail ddiben yr adroddiad yw cynorthwyo'r Pwyllgor Prasio Trysorau i argymhell gwerth am y darganfyddiad i'r Ysgrifennydd Gwladol. Nid yw'r adroddiad wedi'i fwriadu i fod yn ddarn cynhwysfawr o ymchwil ar y gwrthrych. Os bydd naill ai'r crwner neu'r Pwyllgor Prasio Trysorau'n gofyn am ragor o wybodaeth gan awdur(on) yr adroddiad, gallant ofyn amdani.
27. Gellir cael cyngor pellach ar baratoi adroddiadau mewn achosion lle mae'r gwrthrych yn cael ei adrodd o dan y dosbarth o drysor sy'n seiliedig ar arwyddocâd, gan y Cofrestrfeydd Trysorau.
28. Yr amser targed ar gyfer cwblhau'r adroddiad yw 90 diwrnod o'r adeg y mae'r gwrthrych(au) yn dod i law'r Swyddog Cyswllt Darganfyddiadau, a darparwyd yr holl wybodaeth angenrheidiol. Fodd bynnag, bydd hyn yn dibynnu ar natur a maint y deunydd.

¹⁰ Unigolyn sy'n dod i feddu ar nwydd neu eiddo arall dros dro, ond nid yw'n berchen arno

29. Mewn rhai achosion, ac mewn ymgynghoriad â churaduron y British Museum, bydd y darganfyddiad yn cael ei drosglwyddo i'r British Museum a'r curadur fydd yn gyfrifol am gynhyrchu'r adroddiad hwn – mae'n ddigon posibl y bydd hyn yn ymestyn yr amser sydd ei angen i gwblhau'r adroddiad. Mae hyn yn debygol o ddigwydd ar gyfer achosion cymhleth neu achosion sy'n cael eu hadrodd o dan y dosbarth o drysor sy'n seiliedig ar arwyddocâd.
30. Gall darganfyddiadau hefyd fod yn destun dadansoddiad gwyddonol, ac efallai y bydd angen micro-gloddio (yn y labordy), glanhau neu weithdrefnau eraill gan warchodwyr arbenigol er mwyn helpu i'w hadnabod, naill ai'n lleol (lle mae adnodd addas ar gael) neu yn y British Museum. Gall hyn hefyd ychwanegu at yr amser a gymerir i baratoi adroddiad.
31. Mae'r wybodaeth yn **Atodiad 5** yn egluro pam y cyflwynir rhai achosion i'r Adran Ymchwil Wyddonol yn y British Museum, a'r mathau o waith a wneir. Y tîm Ymchwil Wyddonol yn y British Museum sy'n penderfynu ar ddefnyddio technegau penodol er mwyn dadansoddi eitemau o drysor, a dim ond trwy staff y British Museum y gofynnir amdanynt.

Adrodd am ddarganfyddiadau, a'u hadneuo, yng Nghymru

Hysbysiad a derbynneb

32. Gweinyddir y broses drysorau gan staff y Gofrestrfa Drysorau yn Amgueddfa Cymru – Museum Wales a'i chefnogi gan archeolegwyr lleol a elwir yn Swyddogion Cyswllt Darganfyddiadau'r Cynllun Hynafiaethau Cludadwy yng Nghymru (PAS Cymru). Gall rhywun sy'n dod o hyd i drysor adrodd ei ddarganfyddiad wrth ei Swyddog Cyswllt Darganfyddiadau lleol neu wrth staff y Gofrestrfa Drysorau yng Nghymru (trysor@amqueddfacymru.ac.uk); bydd gwneud hynny (gan ddarparu holl fanylion angenrheidiol y darganfyddiad, y tirlfeddiannwr a'r meddiannydd) yn golygu bod y darganfyddwr wedi cyflawni ei rwymedigaeth gyfreithiol o dan y Ddeddf Trysorau.
33. Gall Swyddog Cyswllt Darganfyddiadau PAS Cymru neu staff y Gofrestrfa Drysorau roi gwybod a yw'n ymddangos bod y darganfyddiad yn bodloni'r meini prawf ar gyfer trysor. Pan fydd staff y Gofrestrfa Drysorau yn Amgueddfa Cymru – Museum Wales yn cytuno bod y darganfyddiad yn drysor posibl, byddant yn rhoi rhif achos Trysor Cymru ar gyfer y darganfyddiad.

34. Yna, byddant yn hysbysu'r crwner,¹¹ gan roi'r manylion angenrheidiol iddo am y darganfyddiad. Mae'r manylion angenrheidiol yn cynnwys yr holl wybodaeth ar y Dderbynneb Trysorau, yn benodol enw a gwybodaeth gyswllt y darganfyddwr/darganfyddwyr, tiffeddiannwr/tiffeddiannwyr ac unrhyw feddiannydd/meddiannwyr eraill y tir, dyddiad y darganfyddiad, a'r union fan darganfod (Adran D. 10). Bydd oedi wrth ddarparu'r manylion hyn yn achosi oedi wrth brosesu'r achos.
35. Os bydd unrhyw anhawster i'r darganfyddwr wrth adrodd am y darganfyddiad, dylai gysylltu â'r Gofrestrfa Drysorau yn Amgueddfa Cymru – Museum Wales ar trysor@amgueddfacymru.ac.uk.
36. Ar ôl i'r Dderbynneb Trysorau gyflawn ar gyfer darganfyddiad o drysor posibl ddod i law, bydd y crwner yn cysylltu â'r partïon â diddordeb i gydnabod y darganfyddiad a dylai'r partïon hynny wirio bod y manylion a adroddwyd yn gywir.

Adneuo

37. Dylai darganfyddwyr adneuo trysor posibl â'u Swyddog Cyswllt Darganfyddiadau agosaf neu gyda staff y Gofrestrfa Drysorau yn Amgueddfa Cymru – Museum Wales cyn gynted ag y bo'n ymarferol. Bydd darganfyddiadau o drysor a adroddwyd gyntaf yn Lloegr yn cael eu trosglwyddo i Gymru (fel arfer i Amgueddfa Genedlaethol Caerdydd). Hyd nes y bydd y darganfyddiad wedi'i adneuo, ni ellir ysgrifennu'r adroddiad ar y darganfyddiad i'r crwner.

Adroddiad i'r crwner

38. Bydd staff y Gofrestrfa Drysorau yn Amgueddfa Cymru – Museum Wales yn paratoi adroddiad ar y darganfyddiad, gan droi at ffynonellau arbenigol ychwanegol yn ôl yr angen. Mewn achosion a adroddir o dan y dosbarth o drysor sy'n seiliedig ar arwyddocâd, bydd staff Amgueddfa Cymru – Museum Wales yn gweithio ar y cyd â Swyddogion Cyswllt Darganfyddiadau PAS Cymru i baratoi adroddiadau a byddant yn cydgysylltu â'r amgueddfa berthnasol i gael datganiad i gefnogi'r caffaeliad.
39. Prif ddiben yr adroddiad yw darparu, ynghyd â gwybodaeth a ddarparwyd gan y darganfyddwr a'r tiffeddiannwr, dystiolaeth arbenigol i'r crwner at ddibenion pennu'r ffeithiau yn yr achos, sef:
- pwy yw'r darganfyddwr/darganfyddwyr;
 - lleoliad y darganfyddiad (Adran D. 10);
 - y dyddiad y gwnaed y darganfyddiad;

¹¹ Bydd copïau o'r Dderbynneb Trysorau wedi'i chwblhau hefyd yn cael ei hanfon at y partïon â diddordeb a'r Ymddiriedolaeth Archeolegol Gymreig berthnasol sy'n rheoli'r Cofnod Amgylchedd Hanesyddol.

- disgrifiad o'r darganfyddiad;
 - a yw'n bodloni'r meini prawf ar gyfer trysor o dan delerau Deddf 1996;
 - a oes unrhyw wybodaeth berthnasol am amgylchiadau'r darganfod a'r adfeddiannu.
40. Ail ddiben yr adroddiad yw cynorthwyo'r Pwyllgor Prisio Trysorau i argymhell gwerth am y darganfyddiad i'r Ysgrifennydd Gwladol. Os bydd naill ai'r crwner neu'r Pwyllgor Prisio Trysorau'n gofyn am ragor o wybodaeth gan awdur(on) yr adroddiad, gallant ofyn amdani.
41. Gellir cael rhagor o gyngor ar baratoi adroddiadau lle mae'r gwrthrych yn cael ei adrodd o dan y dosbarth o drysor sy'n seiliedig ar arwyddocâd gan y gofrestrfa drysorau.
42. Yr amser targed ar gyfer cwblhau'r adroddiad yw 90 diwrnod o'r adeg y mae'r gwrthrychau'n dod i law'r Swyddog Cyswllt Darganfyddiadau a darparwyd yr holl wybodaeth angenrheidiol, er y bydd hyn yn dibynnu ar natur a maint y deunydd.
43. Ar gyfer achosion cymhleth neu achosion sy'n cael eu hadrodd o dan y dosbarth o drysor sy'n seiliedig ar arwyddocâd, efallai y bydd angen amser ychwanegol i gwblhau'r adroddiad.
44. Gall darganfyddiadau hefyd fod yn destun cloddio archeolegol, dadansoddiad gwyddonol, ac efallai y bydd angen micro-gloddio, glanhau neu weithdrefnau eraill gan warchodwyr arbenigol yn Amgueddfa Cymru – Museum Wales er mwyn helpu i'w hadnabod. Bydd hyn yn ychwanegu at yr amser ar gyfer cynhyrchu adroddiad.

Adrodd am ddarganfyddiadau, a'u hadneuo, yng Ngogledd Iwerddon

Hysbysiad a derbynneb

45. Gweinyddir y broses drysorau gan staff y Gofrestrfa Drysorau yn National Museums NI ar y cyd â Gwasanaeth Crwneriaid Gogledd Iwerddon a'i chefnogi gan Is-adran yr Amgylchedd Hanesyddol (HED). Dylai unrhyw un sy'n dod o hyd i eitem neu eitemau y maent yn credu y gallent fod yn drysor roi gwybod yn uniongyrchol i National Museums NI (a fydd yn trosglwyddo'r manylion i'r crwner) cyn pen 14 diwrnod ar ôl iddynt sylweddoli y gallai'r gwrthrych fod yn drysor;¹² bydd gwneud hynny (a darparu'r holl fanylion cyd-destunol angenrheidiol) yn golygu bod y darganfyddwr wedi cyflawni ei rwymedigaeth gyfreithiol o dan y Ddeddf Trysorau.

¹² Dylid adrodd am bob 'gwrthrych archeolegol' i National Museums NI o dan ddarpariaethau Erthygl 42 Gorchymyn Henebion Hanesyddol a Gwrthrychau Archeolegol (GI) 1995.

46. Os darganfyddir trysor yn ystod y broses o gloddio archeolegol trwyddedig, dylid hysbysu HED yn y lle cyntaf yn unol ag amodau'r drwydded.
47. Gall staff curadurol National Museums NI roi cyngor ynghylch a yw'r darganfyddiad i'w weld yn bodloni'r meini prawf ar gyfer trysor. Pan fydd staff National Museums NI yn cytuno bod y darganfyddiad yn drysor posibl, byddant yn cyhoeddi rhif achos Trysor Gogledd Iwerddon ar gyfer y darganfyddiad.
48. Bydd National Museums NI wedyn yn hysbysu'r crwner gan roi'r manylion angenrheidiol iddo am y darganfyddiad. Bydd hyn yn cynnwys: enw a gwybodaeth gyswllt y darganfyddwr/darganfyddwyr, y tiffeddiannwr/tiffeddiannwyr) ac unrhyw feddiannydd/meddiannwyr eraill y tir; y dyddiad y gwnaed y darganfyddiad; a'r union leoliad (Adran D. 10). Bydd oedi wrth ddarparu'r manylion hyn yn achosi oedi wrth brosesu'r achos.
49. Ar ôl i'r Dderbynneg Trysorau gyflawn ar gyfer darganfyddiad o drysor posibl ddod i law, bydd y crwner yn cysylltu â'r partïon â diddordeb i gydnabod y darganfyddiad a dylai'r partïon hynny wirio bod y manylion a adroddwyd yn gywir.
50. Gall y crwner hefyd gyfarwyddo National Museum NI i gael datganiad tyst wedi'i lofnodi gan y darganfyddwr/darganfyddwyr, y tiffeddiannwr a/neu'r meddiannydd yn cadarnhau manylion y darganfyddiad, perchnogaeth tir ac a geisiwyd neu a roddwyd caniatâd i fod ar y tir.
51. Gall y crwneriaid hefyd ofyn am gadarnhad ffurfiol o berchnogaeth lleoliad y man darganfod. Yn yr achos hwn, bydd y cais yn cael ei wneud i National Museums NI a chynhelir chwiliad yn y Gofrestrfa Tir neu'r Gofrestrfa Gweithredoedd.

Adneuo

52. Yn unol â chynghor Curadur Archeoleg National Museums NI a thrwy drefniant ymlaen llaw, dylai'r darganfyddwyr adneuo'r darganfyddiad y credir ei fod yn drysor â National Museums NI cyn gynted ag y bo'n ymarferol. Lle bo oedi afresymol cyn adneuo'r darganfyddiad, efallai y bydd gofyn i'r crwner gyfarwyddo'r darganfyddwr yn swyddogol i'w adneuo.

Adroddiad i'r crwner

53. Bydd staff curadurol National Museums NI yn comisiynu neu'n paratoi adroddiad yn fewnol ar y darganfyddiad, gan droi at ffynonellau arbenigol ychwanegol yn ôl yr angen.

54. Prif ddiben yr adroddiad yw darparu, ynghyd â gwybodaeth a ddarparwyd gan y darganfyddwr/darganfyddwyr, y tiffeddiannwr a/neu'r meddiannydd, dystiolaeth arbenigol i'r crwner at ddibenion pennu'r ffeithiau yn yr achos, sef:
- pwy yw'r darganfyddwr/darganfyddwyr;
 - lleoliad y darganfyddiad (Adran D. 10);
 - y dyddiad y gwnaed y darganfyddiad;
 - disgrifiad o'r darganfyddiad;
 - a yw'n bodloni'r meini prawf ar gyfer trysor o dan delerau Deddf 1996;
 - a oes unrhyw wybodaeth berthnasol am amgylchiadau'r darganfod a'r adfeddiannu.
55. Ail ddiben yr adroddiad yw cynorthwyo'r Pwyllgor Prasio Trysorau i argymhell gwerth am y darganfyddiad i'r Ysgrifennydd Gwladol. Os bydd naill ai'r Crwner neu'r Pwyllgor Prasio Trysorau'n gofyn am ragor o wybodaeth gan awdur(on) yr adroddiad, gallant ofyn amdani.
56. Gall darganfyddiadau hefyd fod yn destun dadansoddiad gwyddonol, ymchwiliad i safle, glanhau neu weithdrefnau eraill gan warchodwyr arbenigol er mwyn helpu i'w hadnabod. Bydd hyn yn ychwanegu at yr amser ar gyfer cynhyrchu adroddiad.
57. Yr amser targed ar gyfer cwblhau'r rhan fwyaf o adroddiadau ar wrthrychau unigol yw tri mis ar ôl i'r darganfyddiad gael ei drosglwyddo i National Museums NI ac ar ôl i'r Dderbynneb Trysorau gyflawn gael ei hanfon at y Crwner. Ar gyfer achosion cymhleth ac achosion o gelc mwy o faint, efallai y bydd angen amser ychwanegol i gwblhau'r adroddiad.

Darganfyddiadau sydd wedi'u colli neu sydd wedi'u difrodi tra eu bod wedi'u hadneuo yng Nghymru, Lloegr a Gogledd Iwerddon

58. Pan fydd darganfyddiad wedi'i golli neu wedi'i ddifrodi, unwaith y bydd wedi'i adneuo, disgwylir i'r sefydliad (fel arfer sefydliad lletyol Swyddog Cyswllt Darganfyddiadau, neu'r amgueddfa genedlaethol berthnasol), y rhoddwyd y darganfyddiad yn ei ofal, dderbyn atebolrwydd.
59. Gall yr Ysgrifennydd Gwladol wneud taliad *ex gratia* i'r partion â diddordeb y byddai gwobr wedi'i thalu iddynt. Yn yr achos hwnnw, disgwylir i'r sefydliad atebol ariannu'r taliad. Ar ôl talu gwobr o'r fath, os deuir o hyd i eitem a gollwyd, bydd y sefydliad sydd wedi ariannu'r wobwr yn cymryd teitl yr eitem.

Penderfyniad ar gaffael trysor

60. Unwaith y bydd adroddiad i'r crwner ar y darganfyddiad wedi'i gwblhau, gwahoddir amgueddfeydd i ddatgan eu diddordeb mewn caffael y darganfyddiad. Fel arfer, amgueddfeydd yn yr ardal lle gwnaed y darganfyddiad, yn ogystal â'r amgueddfa genedlaethol berthnasol, ond weithiau bydd amgueddfeydd eraill sydd â diddordeb hysbys mewn casglu'r math o arteffactau dan sylw yn cael eu hymgyngori.
61. Ni ddylai crwneriaid gynnal cwest nes bod y Gofrestrfa Drysorau berthnasol wedi cadarnhau p'un a oes gan amgueddfa ddiddordeb mewn caffael darganfyddiad ai peidio.
62. Wrth benderfynu ar ddiddordeb mewn caffael y darganfyddiad, mae'r egwyddorion canlynol yn berthnasol:
- dim ond amgueddfeydd¹³ achrededig sy'n gallu caffael trysor. Gellir caniatáu i amgueddfeydd sy'n gweithio tuag at achrediad ac archifau archeolegol sydd heb eu hachredu (yn achos darganfyddiadau o gloddfeydd archeolegol ffurfiol) gaffael trysor yn ôl disgrisiwn y Gofrestrfa Drysorau berthnasol;
 - bydd gan amgueddfeydd 28 diwrnod i ddatgan eu diddordeb mewn darganfyddiad. Er nad yw datgan diddordeb yn rhwymo'r amgueddfeydd, ni ddylent wneud hynny oni bai eu bod yn bwriadu caffael y darganfyddiad o ddifrif. Bydd y Gofrestrfa Drysorau berthnasol yn gallu defnyddio eu disgrisiwn i ganiatáu amser ychwanegol i amgueddfeydd gyflwyno'u datganiad o ddiddordeb, os yw'n rhesymol ac yn angenrheidiol o dan yr amgylchiadau;
 - gan y bydd yr amgueddfa gaffael yn darparu'r arian ar gyfer unrhyw wobwr sy'n daladwy, dylent gymryd camau rhesymol i ymchwilio i werth bras darganfyddiad cyn datgan ei diddordeb ynddo. Bydd amgueddfeydd yn gallu cysylltu â'r Gofrestrfa Drysorau berthnasol i gael cyngor ar sut i gael gaffael ar wybodaeth berthnasol megis safleoedd marchnadoedd ar-lein arbenigol a phrisiadau ar gyfer darganfyddiadau tebyg a brisiwyd yn flaenrol gan y Pwyllgor Prisio Trysorau.
 - fel arfer, roddir blaenoriaeth i gaffael y darganfyddiad yn lleol er y gall sefydliad gyflwyno achos dros gaffael y darganfyddiad ar sail ei strategaeth datblygu casgliadau. Lle mae sawl datganiad o ddiddordeb mewn caffael darganfyddiad, dylai'r sefydliadau sydd â diddordeb ddod i gytundeb ar y cyd trwy drafodaeth â'i gilydd;
 - lle ceir nifer o ddatganiadau o ddiddordeb mewn caffael darganfyddiad sy'n gelc, rhoddir blaenoriaeth i gadw'r celc ynghyd. Fel arall, gofynnir i'r

¹³ Gweithredir gan Arts Council England, Museums Galleries Scotland, Northern Ireland Museums Council a Llywodraeth Cymru (Is-adran Ddiwylliant)

Gofrestrfa Drysorau berthnasol archwilio a all y gwrthrychau sy'n weddill mewn celc gael eu cymryd gan amgueddfa arall;

- os yw darganfyddwyr ac unrhyw un arall sydd â diddordeb yn y darganfyddiad yn dymuno ildio'u hawl i wobwr ar yr amod bod y darganfyddiad yn cael ei adneuo mewn amgueddfa gofrestredig benodol, gellir ystyried eu dymuniadau.
- dylai amgueddfeydd sy'n datgan eu diddordeb mewn darganfyddiad ddarparu datganiad byr i'r Gofrestrfa Drysorau berthnasol i esbonio eu rhesymau dros ganlyn caffael y darganfyddiad a ffynhonnell debygol ar arian. Bydd y Cofrestrfeydd Trysorau'n cynnig cymorth a chyngor i amgueddfeydd sydd â diddordeb mewn caffael y darganfyddiad.

63. Pan fo eitem yn drysor o dan y dosbarth o drysor sy'n seiliedig ar arwyddocâd (Adran B. 28-37), efallai y gofynnir i'r amgueddfa hefyd baratoi datganiad ar gyfer y crwner gan ddarparu tystiolaeth o sut mae'r darganfyddiad yn bodloni'r meini prawf ar gyfer y dosbarth hwn o drysor. Gellir cael cyngor pellach ar baratoi adroddiadau lle mae'r gwrthrych yn cael ei adrodd o dan y dosbarth o drysor sy'n seiliedig ar arwyddocâd gan y Cofrestrfeydd Trysorau.

64. Pan fydd amgueddfa'n penderfynu tynnu eu diddordeb yn ôl yn dilyn cwest, bydd y Gofrestrfa Drysorau berthnasol yn cadarnhau nad oes diddordeb gan amgueddfa arall mewn caffael y darganfyddiad. Bydd yr amgueddfeydd hyn yn cael 28 diwrnod i ymateb.

Pŵer i wrthod

65. Mae gan yr Ysgrifennydd Gwladol y pŵer i wrthod darganfyddiadau o drysor ar unrhyw adeg yn y broses drysorau, gan gynnwys cyn cynnal unrhyw gwest.

66. Pan fydd yr Ysgrifennydd Gwladol yn gwrthod darganfyddiad, yn amodol ar farn y tirfeddiannwr a/neu'r meddiannydd, bydd yn cael ei ddychwelyd i'r darganfyddwr. Mae unrhyw anghydfod ynghylch perchnogaeth yn fater i'r llysoedd sifil.

67. Mae'r amgylchiadau lle y gellir gwrthod darganfyddiadau yn cynnwys:

- pan na fydd yr un amgueddfa eisiau caffael darganfyddiad;
- pan fydd amgueddfa'n penderfynu nad yw am gaffael darganfyddiad mwyach;
- pan fydd y darganfyddwr a'r tirfeddiannwr yn penderfynu nad ydynt am hawlio gwobr;
- pan mai dim ond rhan o gelc sy'n cael ei gaffael gan amgueddfa, er y dylid gwneud pob ymdrech i gadw celciau ynghyd.

Y broses o wrthod

68. Dylai'r Cofrestrfeydd Trysorau hysbysu'r DCMS bod angen gwrthod darganfyddiad. Yng Nghymru a Gogledd Iwerddon, dylid cynnwys y Gofrestrfa Drysorau yn y British Museum yn yr hysbysiad hwn.
69. Bydd swyddogion y DCMS naill ai'n cytuno â'r argymhelliad i wrthod neu ofyn am ragor o wybodaeth.
70. Bydd gwybodaeth am yr eitem sydd wedi'i gwrthod yn cael ei chofnodi yn y ffordd briodol: ar gronfa ddata'r Cynllun Hynafiaethau Cludadwy yng Nghymru a Lloegr, a chan y Curadur Archeoleg yn National Museums NI yng Ngogledd Iwerddon.
71. Bydd y Gofrestrfa Drysorau berthnasol yn hysbysu'r crwner a'r darganfyddwr bod y darganfyddiad wedi'i wrthod.
72. Ni fydd angen i'r crwner gynnal cwest am ddarganfyddiadau sydd wedi'u gwrthod. Fodd bynnag, efallai y bydd sefyllfaoedd lle nad yw'r holl ffeithiau ynglŷn â darganfyddiad yn glir a gofynnir i'r crwner gynnal cwest hyd yn oed os nad yw amgueddfa wedi datgan ei diddordeb mewn caffael y darganfyddiad.
73. Bydd y crwner yn rhoi gwybod i'r tiffeddiannwr ei fod yn bwriadu dychwelyd y gwrthrych i'r darganfyddwr mewn 28 diwrnod oni bai bod gwrthwynebiad. Os na cheir unrhyw wrthwynebiad, bydd y crwner yn hysbysu staff y Gofrestrfa Drysorau berthnasol i awdurdodi rhyddhau'r gwrthrych. Os yw'r crwner yn cael gwrthwynebiad gan y tiffeddiannwr, dylai hysbysu'r Swyddog Cyswllt Darganfyddiadau a'r Gofrestrfa Drysorau gan ddweud wrth y tiffeddiannwr a'r darganfyddwr y bydd y darganfyddiad yn cael ei gadw tra'u bod yn disgwyl datrys yr anghydfod rhwng y partion. Dylai'r darganfyddwr a'r tiffeddiannwr siarad â'i gilydd a chytuno rhyngddynt i bwy y bydd y darganfyddiad yn cael ei ryddhau, ac unwaith y gwneir penderfyniad, bydd angen i'r ddau barti hysbysu'r crwner yn annibynnol. Nid oes gan y crwner y pŵer i wneud penderfyniad cyfreithiol ynghylch pwy sy'n cymryd y teitl gan fod hwn yn fater i'r ddau barti dan sylw, a bydd angen datrys y cwestiwn hwn, os oes angen, fel achos sifil.
74. Dylai'r darganfyddwr (neu bwy bynnag y rhyddhawyd y darganfyddiad iddo) gasglu'r gwrthrych o fewn 12 mis, oni bai bod amgylchiadau sy'n atal hyn. Ar ôl 12 mis, os na fu'n bosibl cysylltu â'r darganfyddwr/tiffeddiannwr, yna gall y sefydliad sy'n dal y gwrthrych ddelio â gwaredu'r gwrthrych yn unol â'i weithdrefnau a'i bolisïau ar gyfer gwrthrychau sydd wedi'u gadael.

Pan nad yw darganfyddwr na thirfeddiannwr yn hawlio gwobr

75. Pan fo'r darganfyddwr a'r tirfeddiannwr yn penderfynu peidio â hawlio gwobr, neu yn achos trysor a ddarganfuwyd yn ystod cloddio archeolegol y mae'r tirfeddiannwr yn penderfynu peidio â hawlio gwobr, gellir gwrthod y darganfyddiad fel y gall yr amgueddfa ei gaffael heb yr angen i symud ymlaen ymhellach drwy'r broses drysorau.
76. Yn y sefyllfa honno, gofynnir i'r darganfyddwr a'r tirfeddiannwr lofnodi ffurflen yn cadarnhau eu bod yn ildio'r hawl i'r darganfyddiad ac yn cytuno bod y darganfyddiad yn cael ei drosglwyddo i'r amgueddfa.
77. Pan fydd darganfyddwr a thirfeddiannwr yn dewis ildio'u gwobr, bydd yr Ysgrifennydd Gwladol yn rhoi ei ddiolch iddynt yn ffurfiol a chânt eu cydnabod (gyda'u caniatâd) yn yr adroddiad blynyddol (Adran F. 1).

Cwest y Crwner

78. Cyfrifoldeb y crwner yw penderfynu a yw darganfyddiad a adroddir yn bodloni'r diffiniad o drysor ar sail y dystiolaeth a gyflwynwyd iddo.
79. Mae'r Prif Grwner wedi cyhoeddi [arweiniad](#) ar y broses drysorau i grwneriaid, sy'n cynnwys dogfennau a llythyrau templed. Mae'r broses wedi'i hamlinellu isod.

Paratoi ar gyfer cwest

80. Yn ôl y Ddeddf, mae gofyn i'r crwner hysbysu'r Gofrestrfa Drysorau berthnasol os yw'n bwriadu cynnal cwest. Fel arfer, dylai hyn ddigwydd cyn pen tri mis i Adroddiad Trysorau cyflawn ar y darganfyddiad ddod i law.
81. Mae gan y crwner ddyletswydd i hysbysu'r partïon a enwir ar y Dderbynneb Trysorau (TL9), y Gofrestrfa Drysorau berthnasol ac awdur yr adroddiad (TL8) o ddyddiad a lleoliad y cwest. Dylai'r crwner aros i gynnal cwest hyd nes y bydd datganiad o ddiddordeb gan amgueddfa wedi'i gadarnhau (Adran E. 60-63).
82. Bydd y Gofrestrfa Drysorau berthnasol yn dosbarthu'r adroddiad i'r holl bartïon â diddordeb cyn cynnal cwest.

Cwest

83. Mae'r Ddeddf yn ei gwneud yn ofynnol i'r crwner ymchwilio i fanylion yr achos, a gall y crwner ofyn i'r darganfyddwr, y meddiannydd neu eraill a allai fod â gwybodaeth o'r fath i roi gwybod am bwy yw'r tirfeddiannwr. Gall methu â dilyn cyfarwyddiadau'r crwner fod yn sail dros leihad, yn ogystal ag unrhyw gamau y mae'r crwner yn credu eu bod yn briodol.

84. Yn y mwyafrif o achosion, ni chaiff tystion eu galw a chynhelir cwestau heb reithgor, er bod hyn yn ôl disgrisiwn y crwner.
85. Pan fydd tystion yn cael eu galw, efallai y bydd y crwner yn galw arnynt i ddarparu tystiolaeth drwy fynychu gwrandawiadau trysorau ar-lein o bell. Bydd y partïon â diddordeb yn cael cyfle i holi tystion a gallant, yn ôl disgrisiwn y crwner, gael eu cynrychioli yn y cwest.
86. Yn ôl disgrisiwn y crwner, lle mae pob parti wedi nodi nad ydynt yn dymuno bod yn bresennol, gall y cwest fynd rhagddo gan ddefnyddio tystiolaeth ysgrifenedig yn unig, a all gynnwys datganiadau ar lw.
87. Ni ddylai union leoliad manau darganfod na manylion y darganfyddwr, y meddiannydd neu'r tîrfeddiannwr (er enghraifft, cyfeiriadau a rhifau ffôn), fod ar gael yn gyhoeddus yn ystod y cwest.

Penderfyniadau

88. Os canfyddir nad yw gwrthrych yn drysor o ganlyniad i gwest, neu os yw'r crwner yn derbyn cyngor y Gofrestrfa Drysorau berthnasol nad yw gwrthrych a adroddir fel trysor posibl yn bodloni'r meini prawf cyfreithiol (ac felly nid yw'n cynnal cwest), yna caiff ei ddychwelyd i'r darganfyddwr yn unol â'r un egwyddorion a amlinellir yn Adran E. 74.
89. Os caiff darganfyddiad ei ddatgan yn drysor, bydd y crwner yn hysbysu'r Gofrestrfa Drysorau berthnasol ac yn rhoi copi iddynt o gofnod y cwest trysorau (TF2). Bydd y crwner yn hysbysu'r partïon a enwir (TL10).
90. Ar yr amod bod gan amgueddfa ddiddordeb mewn caffael darganfyddiad a ddatganwyd yn drysor, ac nad yw'r partïon â diddordeb wedi ildio'u hawl i wob, bydd y Gofrestrfa Drysorau berthnasol yn anfon yr adroddiad, y Dderbynneg Trysorau a chofnod y cwest trysorau i'r Gofrestrfa Drysorau yn y British Museum. Yna, bydd y darganfyddiad yn symud yn ei flaen i'r prisiad.
91. Bydd penderfyniad y cwest yn ddarostyngedig i awdurdodaeth y llysoedd trwy adolygiad barnwrol. Mewn rhai amgylchiadau, gellir hefyd adolygu cwestau'r crwner o dan adran 13 o Ddeddf Crwneriaid 1988.

Prisio'r trysor a gwobrau

Cymhwysra am wob

92. Mae gan yr Ysgrifennydd Gwladol y disgrisiwn i dalu gwobr o dan y Ddeddf.
93. Mae'r rhai sy'n gymwys i gael gwobr yn cynnwys y darganfyddwr/darganfyddwyr, y tîrfeddiannwr a/neu'r meddiannydd (mae'r partïon hyn yn cael eu hadnabod gan y crwner yn ystod y cwest, ond nid yw'r

crwner yn penderfynu a ydynt yn gymwys i gael gwobr) ac o bosibl, unrhyw un sydd â diddordeb yn y tir yn ddiweddarach.

94. Yn achos eitem o drysor o gloddfeydd neu ymchwiliad archeolegol arfaethedig, nid yw'r darganfyddwr – a ystyrir yn berson, staff neu wirfoddolwr sy'n ymwneud â thîm prosiect o'r fath – yn gymwys i hawlio gwobr. Bydd yr amodau hyn fel arfer yn berthnasol i gloddfeydd neu ymchwiliadau a gynhelir gan unedau archeolegol masnachol, prifysgolion, cymdeithasau archeoleg neu hanes a chyrrff elusennol neu brosiectau cymunedol sy'n cynnwys staff neu ymgynghorwyr archeolegol, neu unrhyw beth heblaw am 'darganfyddiad siawns'.
95. Os oes unrhyw amheuaeth ynghylch a wnaed darganfyddiad fel rhan o waith cloddio neu waith ymchwil archeolegol arfaethedig, gofynnir i'r Pwyllgor Prisio Trysorau benderfynu ar hyn. Fodd bynnag, mae'r tiffeddiannwr yn gymwys i hawlio gwobr. Fel arfer, cyfran y wobr a ddyrannwyd i dirfeddiannwr dan yr amgylchiadau hyn yw 50% o'r gwerth.

Hawlio gwobr

96. Mae'r amgueddfa gaffael yn gyfrifol am godi'r arian i'w roi'n wobr. Mae hyn yn golygu, mewn rhai achosion, na fydd yn bosibl i amgueddfa gaffael y darganfyddiad.
97. Anogir y sawl sy'n gymwys i gael gwobr i ystyried ildio'u hawl i wobr a chaniatáu i amgueddfa gaffael darganfyddiad er budd y cyhoedd am gost is (neu am ddim).
98. Pan fydd hyn yn digwydd, mae'r darganfyddiad yn cael ei wrthod er mwyn iddo fod yn rhodd (Adran E. 75-77). Pan fydd partïon â diddordeb yn ildio'u hawl i wobr, byddant yn cael tystysgrif gan weinidog y DCMS, gan ddiolch iddynt am eu haelioni.

Gwerthoedd Gwobrau a'r Pwyllgor Prisio Trysorau

99. Pan fydd amgueddfa'n dymuno caffael trysor ac nad yw'r partïon perthnasol â diddordeb wedi ildio'u hawl i wobr, bydd yr Ysgrifennydd Gwladol yn pennu gwerth ar gyfer y darganfyddiad a fydd wedyn yn cael ei ddefnyddio fel sail i'r wobr i'r partïon â diddordeb.
100. Mae'r Ysgrifennydd Gwladol wedi penodi'r Pwyllgor Prisio Trysorau (y Pwyllgor) i'w gynghori ar wobrau a'u gwerthoedd. Mae'r Pwyllgor, sef corff cyhoeddus anadrannol, yn cynnwys arbenigwyr annibynnol sy'n cynrychioli darganfyddwyr, amgueddfeydd, archeoleg, delwyr masnachol a'r sawl sydd â diddordebau perthnasol eraill. Caiff aelodau eu penodi gan yr Ysgrifennydd Gwladol, ac maent yn ddi-dâl.

101. Mae'r Gofrestrfa Drysorau yn y British Museum yn gweithredu fel Ysgrifenyddiaeth y Pwyllgor ar gyfer pob achos ac eithrio'r rhai lle mae gan y British Museum ddi-ddordeb mewn caffael darganfyddiad; ar gyfer yr achosion hynny, mae'r DCMS yn gweithredu fel yr Ysgrifenyddiaeth.
102. Rôl y Pwyllgor, o dan y cylch gorchwyl y cytunwyd arno, yw:
- argymell prisiadau i'r Ysgrifennydd Gwladol am yr eitemau a ddygir o'i flaen sy'n cyfateb mor agos â phosibl, gan ystyried yr holl ffactorau perthnasol, i'r hyn y gellir ei dalu am y gwrthrych(au) mewn gwerthiant ar y farchnad agored rhwng gwerthwr parod a phrynwr parod – fel sydd i'w weld ym mhreis disgwylidig y gwrthrych(au) wrth iddynt fynd dan y morthwyl mewn ocsiwn cyhoeddus;
 - rhoi cyngor i'r Ysgrifennydd Gwladol mewn achosion lle y gallai fod sail i naill ai beidio â thalu unrhyw wobwr i'r darganfyddwr neu'r tiffeddianwr, neu i dalu gwobr is, neu os oes anghydfod ynghylch dosrannu'r wobwr rhwng y partïon â diddordeb.
103. Gall y Pwyllgor brisio darganfyddiadau naill ai ar-lein, ar sail ffotograffau, neu wyneb yn wyneb. Gall partïon â diddordeb ofyn bod y darganfyddiad yn cael ei brisio wyneb yn wyneb, gan ddeall y gallai hyn gymryd mwy o amser i'w hwyluso.
104. Gall y Pwyllgor Prisio Trysorau hefyd benderfynu, ar unrhyw adeg yn ystod y broses, fod angen iddynt weld y gwrthrych wyneb yn wyneb.
105. Bydd y prisiad yn cymryd lle fel petai ar adeg y darganfuwyd y gwrthrych ac yn y cyflwr y daethpwyd o hyd iddo. Bydd y Pwyllgor yn ystyried gwerth posibl y gwrthrych yn ei gyflwr gwarchoddedig (sef sut y byddai'n debygol o gael ei werthu mewn ocsiwn), ar ôl didynnu costau glanhau a gwarchod.
106. Mae angen bod modd gweld y gwrthrychau'n glir cyn y gall y Pwyllgor eu prasio; er enghraifft, nid yw fel arfer yn bosibl prasio gwrthrychau mewn clytiau o bridd.
107. Ni ellir newid prisiad yn ôl-weithredol yng ngoleuni darganfyddiad dilynol. Gall prisiad gwrthrychau sydd newydd eu darganfod o ddarganfyddiad a archwiliwyd yn flaenorol ystyried y darganfyddiad blaenorol hwnnw. Mewn achosion lle mae oedi rhwng darganfod y gwrthrych(au) ac adrodd amdanynt, bydd y prisiad yn cymryd lle fel petai ar adeg y darganfyddiad.
108. Mae'r Pwyllgor fel arfer yn argymell bod tiffeddianwyr yn cael 50% o'r wobwr, a bod y 50% sy'n weddill yn cael ei rannu rhwng y darganfyddwyr. Bydd y Pwyllgor yn ystyried unrhyw gytundebau rhwng darganfyddwyr a thiffeddianwyr a/neu feddianwyr, ond nid yw wedi'i rwyngu iddynt.
109. Pan fydd mwy nag un darganfyddwr, bydd y Pwyllgor yn argymell pa gyfran o'r wobwr y bydd pob un ohonynt yn ei chael. Gall hyn gael ei

rannu'n gyfartal neu gall fod yn ôl gwerth y darganfyddiadau unigol a wneir gan bob darganfyddwr, neu yn gymesur â faint o ddeunydd a ddarganfuwyd gan bob darganfyddwr. Bydd hyn yn dibynnu ar allu'r Pwyllgor Prisio Trysorau i argymhell gwerthoedd ar gyfer cydrannau unigol darganfyddiad.

110. Yn ôl y Ddeddf, gall meddianwyr fod yn gymwys i gael gwobr. Mater i'r Pwyllgor yw penderfynu a yw argymhelliad i dalu gwobr i feddiannydd yn briodol.
111. Os na fydd darganfyddwr yn tynnu'r darganfyddiad cyfan o'r ddaear ond yn adrodd amdano, fel y gellir cloddio neu ymchwilio i weddill y darganfyddiad yn gywir gan ddefnyddio dulliau archeolegol, bydd y darganfyddwr gwreiddiol fel arfer yn gymwys i gael gwobr am yr holl wrthrychau a ystyrir yn rhan o'r un darganfyddiad, ac nid dim ond y rhan honno yr oedd wedi'i thynnu o'r ddaear ei hun. Fodd bynnag, dylai darganfyddwyr fod yn ymwybodol y bydd angen i'r Pwyllgor archwilio amgylchiadau unigol pob achos.¹⁴ Ni fyddai darganfyddwr yn gymwys i gael gwobrau sy'n ymwneud â darganfyddiadau a wnaed yn ystod ymchwiliad archeolegol dilynol yn yr un lle.
112. Ni fydd darganfyddwyr yn gymwys i gael gwobr o ddarganfyddiadau dilynol nad ydynt yn rhan o'r 'un darganfyddiad'. Er enghraifft, os bydd darganfyddwr yn darganfod gwrthrych o drysor sydd o fedd Eingl-Sacsonaidd ac yn rhoi'r gorau i gloddio, gan ganiatáu i ymchwiliad archeolegol ddigwydd, a bod hwnnw'n datgelu gwrthrychau pellach, bydd y darganfyddwr fel arfer yn gymwys i gael unrhyw wobwr am yr eitemau o'r bedd hwnnw, ond nid am y rhai a ddarganfyddir y tu allan i'r bedd hwnnw.
113. Gall partion â diddordeb ddisgwyl peidio â chael unrhyw wobwr o gwbl neu fod gwobr yn cael ei lleihau o dan yr amgylchiadau canlynol:
 - a. pan fo'r darganfyddwr wedi cyflawni trosedd o dan adran 8 o'r Ddeddf drwy fethu ag adrodd am drysor cyn pen 14 diwrnod i wneud y darganfyddiad neu cyn pen 14 diwrnod i gredu (neu o gael sail resymol dros gredu) bod y darganfyddiad yn drysor, heb esgus rhesymol;
 - b. pan fo'r darganfyddwr wedi cyflawni trosedd o dan adran 42 o Ddeddf Henebion Hynafol ac Ardaloedd Archeolegol 1979 (sef defnydd synhwyrdd metel mewn man gwarchoddedig heb awdurdod) neu yng Ngogledd Iwerddon o dan Erthygl 29 o Orchymyn Henebion Hanesyddol a Gwrthrychau Archeolegol (GI) 1995;

¹⁴ Bydd argaeledd cymorth archeolegol ffurfiol yn amrywio yn dibynnu ar ble mae'r darganfyddiad yn cael ei wneud. Yn aml, nid yw'n bosibl rhoi cymorth ffurfiol ar fyr rybudd ac efallai y cynghorir i'r darganfyddwr orchuddio'r man darganfod hyd nes bod cymorth ar gael. Gall methu â dilyn y cyngor hwn warantu lleihau gwobr (Adran E. 113).

- c. Lle bo tystiolaeth o weithgarwch anghyfreithlon arall mewn perthynas â darganfyddiad, p'un a yw erlyniad wedi'i lansio ai peidio;
 - d. Lle nad oedd yr holl amgylchiadau perthnasol sy'n ymwneud â darganfyddiad, gan gynnwys y man darganfod, yn cael eu hadrodd yn gywir;
 - e. Lle nad yw darganfyddwr wedi dilyn cyfarwyddiadau'r crwner, gan gynnwys methu ag adneuo darganfyddiad yn brydlon (p'un a yw gwŷs tyst ffurfiol wedi'i gyhoeddi ai peidio) a/neu lle bo tystiolaeth mai dim ond rhan o ddarganfyddiad sydd wedi'i roi;
 - f. Lle mae sail resymol dros gredu bod darganfyddiad wedi'i wneud yn rhywle gwahanol i'r safle honedig;
 - g. Lle mae sail resymol dros gredu yr oedd y darganfyddwr yn tresmasu;
 - h. Lle cafodd y gwrthrych ei dynnu o'r man darganfod a lle gwnaed difrod arwyddocaol yn fwriadol neu'n ddi-hid i'r gwrthrych ei hun, heneb o'i amgylch neu i'r celciau archeolegol sy'n ffurfio'r cyd-destunau a all esbonio'r amgylchiadau y cafodd y gwrthrych ei gladdu neu ei guddio ynddynt;
 - i. mae'n ofynnol i ddefnyddwyr synwryddion metel gael caniatâd y person priodol, fel arfer y tiffeddiannwr, wrth chwilio ar dir. Os yw'r Pwyllgor o'r farn yr oedd y darganfyddwr yn ymwybodol, neu y gallai fod wedi cadarnhau'n rhesymol, nad oedd gan y person a roddodd ganiatâd i fynd ar y tir unrhyw awdurdod i wneud hynny, gall argymhell bod y wobr yn cael ei lleihau;
 - j. Lle mae darganfyddwr yn honni ei fod wedi gwneud darganfyddiad ar ddamwain lle nad oedd ganddo ganiatâd i chwilio, neu lle roedd yn tresmasu'n anfwriadol, gall y Pwyllgor ystyried y rhesymau hyn yn sail dros leihau'r wobr – oni bai ei fod yn fodlon bod y darganfyddwr wedi dangos yn ddigonol ei fod yn tresmasu'n anfwriadol;
 - k. pan fo'r parti dan sylw wedi methu â chydweithredu â'r prosesau a nodir yn y Ddeddf a'r Cod hwn, er enghraifft, drwy gymryd rhan mewn ymddygiad sy'n ymosodol neu'n amharu ar ystyriaeth y Pwyllgor o'r achos;
 - l. Lle mae ffactorau eraill y mae'r Ysgrifennydd Gwladol yn credu eu bod yn briodol eu hystyried mewn achosion unigol (er enghraifft, a oedd y darganfyddwr yn ymddwyn mewn modd sy'n groes i'r [Cod Ymarfer ar gyfer Defnydd Cyfrifol o Synwryddion Metel](#) yng Nghymru a Lloegr).
114. Pan fydd y Pwyllgor yn argymhell lleihau un neu fwy o wobrau'r partïon â diddordeb, bydd hefyd yn argymhell i'r Ysgrifennydd Gwladol sut y gallai gydbwyso swm y wobr. Er enghraifft, lle mae gwobr y darganfyddwr yn cael ei lleihau:

- gellid talu'r wobwr gyfan i'r tirlfeddiannwr, lle mae'r Pwyllgor yn teimlo ei fod wedi'u rhoi dan anfantais gan weithredoedd y darganfyddwr, ac os felly byddai'r amgueddfa'n ariannu swm llawn y wobwr;
- gallai'r tirlfeddiannwr gael y 50% safonol o swm y wobwr, ac os felly, dim ond y 50% o'r swm hwnnw fyddai'n rhaid i'r amgueddfa ei ariannu.

Y broses o brisio trysorau

115. Unwaith y daw Cofnod y Cwest Trysorau (TF2) i law, a chyn gynted ag y bo'n ymarferol, bydd y Gofrestrfa Drysorau yn y British Museum yn comisiynu ar ran y Pwyllgor un neu fwy o adroddiadau prisio 'dros dro' annibynnol. Bydd yr adroddiad hwn yn fan cychwyn ar gyfer trafodaeth y Pwyllgor ar werth y darganfyddiad.
116. Caiff prisiadau dros dro eu comisiynu gan aelodau o'r fasnach celf, hynafolion a hynafiaethau a bydd y Pwyllgor yn ymwybodol o'u manylion. Mae'r Gofrestrfa Drysorau yn y British Museum yn cynnal rhestr o'r priswyr arferol y mae'r Pwyllgor yn comisiynu adroddiadau ganddynt, ond gall y Pwyllgor gomisiynu prisiadau dros dro gan unrhyw un y mae'n ystyried eu bod yn addas.
117. Mae'r Pwyllgor wedi cyhoeddi [arweiniad i briswyr](#), y mae'n disgwyl i briswyr ddilyn, wrth ddarparu prisiad dros dro.
118. Fel arfer, dim ond un prisiad dros dro y bydd ei angen ar gyfer darganfyddiadau, ond gall y Pwyllgor gomisiynu mwy o brisiadau os yw'n dymuno gwneud hynny.
119. Ar ôl cael yr adroddiad(au) prisio dros dro, bydd y Gofrestrfa Drysorau yn y British Museum yn sicrhau bod copiâu o'r rhain ar gael i'r partïon â diddordeb a'r Cofrestrfeydd Trysorau perthnasol, gan eu hysbysu o ddyddiad cyfarfod y Pwyllgor pan fydd yr achos yn cael ei ystyried.
120. Gwahoddir partïon â diddordeb i gyflwyno sylwadau ar y prisiad dros dro i'r Pwyllgor eu hystyried; bydd unrhyw gyflwyniadau o'r fath yn cael eu rhannu â'r partïon eraill â diddordeb, a allai ddymuno rhoi sylwadau pellach.
121. Bydd partïon â diddordeb hefyd yn gallu darparu prisiadau preifat (a gomisiynir ar eu traul eu hunain) i'w hystyried gan y Pwyllgor. Lle bo angen i brisiwr preifat – a gomisiynwyd gan barti â diddordeb – weld y darganfyddiad wyneb yn wyneb, bydd yn rhaid i'r prisiwr drefnu hynny â'r sefydliad sy'n dal y darganfyddiad.
122. Gall partïon â diddordeb ofyn i'r Pwyllgor ohirio eu hystyriaeth o achos hyd nes y cynhelir prisiad o'r fath, a bod hwnnw'n cael ei ddsbarthu i'r partïon

eraill â diddordeb. Fodd bynnag, dylid trefnu apwyntiadau cyn gynted â phosibl ac mae'r Gofrestrfa Drysorau yn cadw'r hawl i osod dyddiad cau ar gyfer cyflwyno prisiad preifat, ac unrhyw wybodaeth ategol arall, er mwyn symud ymlaen â'r achos.

123. Bydd y Pwyllgor yn cyfarfod i ystyried yr achos, gan ystyried y prisiad(au) dros dro ac unrhyw gyflwyniadau eraill a geir. Bydd y Pwyllgor yn defnyddio'i arbenigedd ei hun ac yn cadw'r hawl i briodoli mwy neu lai o bwys i bwyntiau a wneir fel y mae'n gweld yn dda. Gall y Pwyllgor ofyn am ragor o wybodaeth gan barti â diddordeb, neu ofyn i'r Gofrestrfa Drysorau gomisiynu prisiad dros dro pellach, neu resymau eraill a allai godi.

Argymhellion y Pwyllgor Prisio Trysorau

124. Unwaith y bydd y Pwyllgor Prisio Trysorau wedi cytuno ar gofnodion eu cyfarfodydd, bydd y rhain yn cael eu dosbarthu i'r partiön â diddordeb. Mae'r rhain wedyn yn cael eu cyhoeddi ar-lein.
125. Pan fydd y Pwyllgor Prisio Trysorau wedi gwneud argymhelliad ynghylch unrhyw wob, gofynnir i'r partiön â diddordeb a ydynt yn derbyn yr argymhelliad.
126. Lle mae partiön â diddordeb yn anghytuno â'r prisiad a argymhellir, mae ganddynt 28 diwrnod i ddarparu tystiolaeth newydd i'r Pwyllgor Prisio Trysorau a fydd wedyn yn adolygu ei argymhellion. Bydd y Pwyllgor yn adolygu achosion hyd at ddwywaith, ar ben yr argymhelliad cychwynnol, a dim ond lle mae tystiolaeth newydd i'w hystyried.
127. Gellir ymestyn y terfyn o 28 diwrnod fesul achos, lle bo'r Gofrestrfa Drysorau yn y British Museum o'r farn bod rheswm da dros y oedi.
128. Ar ôl i'r achos naill ai gael ei adolygu ddwywaith, neu nad oes tystiolaeth newydd, ystyrir bod y Pwyllgor Prisio Trysorau wedi gwneud ei argymhelliad olaf. Pan fo unrhyw parti yn dal i anghytuno â'r argymhelliad, gall gyflwyno sylwadau i'r Ysgrifennydd Gwladol (Adran E. 130-134).
129. Bydd methu ag ymateb yn cael ei drin fel cytundeb i argymhellion y Pwyllgor. O ran yr amgueddfa sydd â diddordeb mewn caffael y darganfyddiad, bydd methu ag ymateb yn cael ei drin fel tynnu ei diddordeb yn ôl.

Sylwadau i'r Ysgrifennydd Gwladol

130. Os bydd parti â diddordeb (y darganfyddwr, y tiffeddiannwr a/neu'r meddiannydd, neu amgueddfa) yn anfodlon ag argymhelliad olaf y Pwyllgor, mae gan y parti hwnnw'r hawl i gyflwyno sylwadau i'r

Ysgrifennydd Gwladol cyn gwneir penderfyniad ynghylch talu unrhyw wobr.

131. Mae gan bartïon 28 diwrnod o'r adeg y cawsant eu hysbysu o argymhelliad y Pwyllgor i anfon eu sylwadau at yr Ysgrifennydd Gwladol.
132. Gall sylwadau godi materion trefniadol, er enghraifft, nad yw'r Pwyllgor wedi ystyried yn llawn y dystiolaeth brisio a gyflwynwyd gan y parti neu fod sail ei argymhelliad, fel yr amlinellwyd yn y cofnodion, yn ddiffygiol. Bydd yr Ysgrifennydd Gwladol yn disgwyl i'r parti gyflwyno dadleuon a, lle bo'n briodol, dystiolaeth benodol i ategu ei sylwadau.
133. Nid yw penderfyniad yr Ysgrifennydd Gwladol yn dibynnu ar y partiôn â diddordeb yn derbyn yr argymhelliad. Telir gwobrau yn ôl disgrisiwn yr Ysgrifennydd Gwladol ac ni ellir eu gorfodi yn erbyn yr Ysgrifennydd Gwladol na'r amgueddfa.
134. Bydd penderfyniad yr Ysgrifennydd Gwladol yn ddarostyngedig i awdurdodaeth y llysoedd trwy adolygiad barnwrol. Gall y Comisiynydd Seneddol dros Weinyddiaeth ymchwilio i unrhyw honiad o gamweinyddu.

Talu Gwobrau

135. Unwaith y bydd yr Ysgrifennydd Gwladol wedi ystyried argymhelliad y Pwyllgor Prisio Trysorau a'i fod wedi gwneud penderfyniad ynghylch talu unrhyw wobrau, bydd y Gofrestrfa Drysorau yn y British Museum yn anfonebu'r amgueddfa gaffael am y swm perthnasol.¹⁵ Pan fydd darganfyddiad (neu ran o ddarganfyddiad) yn cael ei gaffael gan y British Museum, bydd y DCMS yn anfon yr anfoneb(au).
136. Pan fydd amgueddfa yn methu ag ymateb i'r Gofrestrfa Drysorau yn y British Museum cyn pen 28 diwrnod i gael gwybod am benderfyniad yr Ysgrifennydd Gwladol.
137. Dylai'r amgueddfa gaffael wneud taliad i'r British Museum/DCMS drwy drosglwyddiad banc (nid trwy siec).
138. Yr amser targed ar gyfer talu'r anfoneb fydd tri mis o ddyddiad yr anfoneb, neu bedwar mis os yw'r amgueddfa'n ceisio cyllid allanol. Anogir amgueddfeydd yn gryf i baratoi ar gyfer ceisio codi'r arian angenrheidiol cyn i'r anfoneb ddod i'w llaw.
139. Os nad yw'r amgueddfa'n gallu bodloni'r dyddiad cau hwn, bydd yn rhaid iddynt ddangos eu diddordeb parhaus trwy ddarparu amlinelliad ac amserlen glir i'r Gofrestrfa Drysorau o'i hymdrechion i godi'r arian. Dylai'r

¹⁵ Ar gyfer achosion o Gymru, bydd copi o'r anfoneb hefyd yn cael ei anfon at y Gofrestrfa Drysorau yn Amgueddfa Cymru – Museum Wales, waeth pa amgueddfa sy'n caffael y darganfyddiad.

Gofrestrfa Drysorau gytuno bod caffaeliad yn ymddangos yn realistig. Bydd y Cofrestrfeydd Trysorau'n darparu'r wybodaeth hon i'r partïon â diddordeb sy'n aros am daliad o wobr.

140. Pan fydd amgueddfa naill ai'n tynnu'n ôl neu'n methu dangos ei diddordeb parhaus, bydd y Gofrestrfa Drysorau berthnasol yn cadarnhau nad oes diddordeb gan amgueddfa arall mewn caffael y darganfyddiad. Bydd yr amgueddfeydd hyn hefyd yn cael 28 diwrnod i ymateb.
141. Os nad oes gan amgueddfa ddiddordeb mewn caffael y darganfyddiad, bydd y Gofrestrfa Drysorau berthnasol yn argymhell i'r Ysgrifennydd Gwladol fod diddordeb y Goron yn cael ei wrthod. Os yw'r Ysgrifennydd Gwladol yn derbyn yr argymhelliad, bydd y Gofrestrfa Drysorau berthnasol yn dechrau dychwelyd y darganfyddiad i'r darganfyddwr/tirfeddiannwr.
142. Bydd y Gofrestrfa Drysorau yn y British Museum neu'r Cofrestrydd Trysorau Cynorthwyol yn y DCMS yn cysylltu â'r partïon â diddordeb ac yn gofyn iddynt ddarparu eu manylion banc.
143. Bydd y wobr yn cael ei thalu cyn gynted â phosibl ar ôl cael taliad gan yr amgueddfa gaffael.
144. Os yw'r parti â diddordeb wedi methu â darparu eu manylion banc chwe mis ar ôl i'r amgueddfa gaffael wneud y taliad, bydd y Gofrestrfa Drysorau yn y British Museum/DCMS yn dychwelyd cyfran y parti hwnnw o'r wobr i'r amgueddfa gaffael. Ni fydd y wobr bellach yn daladwy. Gall y terfyn hwn gael ei ymestyn gan y Gofrestrfa Drysorau yn y British Museum neu gan y DCMS lle maent o'r farn bod achos da dros oedi.
145. Os na ellir adnabod y darganfyddwr, y tirfeddiannwr a/neu'r meddiannydd 12 mis ar ôl i'r amgueddfa gaffael dalu, bydd y Gofrestrfa Drysorau yn y British Museum/DCMS yn dychwelyd cyfran y parti hwnnw o'r wobr i'r amgueddfa gaffael. Ni fydd y wobr bellach yn daladwy. Gall y terfyn hwn gael ei ymestyn gan y Gofrestrfa Drysorau yn y British Museum neu gan y DCMS.
146. Disgwylir i'r amgueddfa gaffael gysylltu ag unrhyw gyrff cyllido a roddodd gymorth i'r caffaeliad er mwyn penderfynu beth dylai ddigwydd gydag unrhyw arian a ddychwelwyd.

Trosglwyddo teitl

147. Unwaith y bydd amgueddfa gaffael wedi talu'r anfoneb am yr eitem(au) o drysor, ystyrir bod y teitl yn cael ei drosglwyddo iddynt. Bydd hyn fel arfer yn cael ei gadarnhau mewn gohebiaeth gan y Gofrestrfa Drysorau yn y British Museum neu gan y DCMS i'r amgueddfa gaffael drwy e-bost sy'n nodi bod taliad wedi dod i law ar gyfer y darganfyddiad dan sylw. Dylai

amgueddfeydd o'r fath wneud trefniadau i gasglu'r eitem(au) cyn gynted ag y bo'n ymarferol.

148. Os nad yw'r amgueddfa gaffael wedi casglu'r eitem(au) 12 mis ar ôl talu'r anfoneb, bydd yr eitem(au) yn ddarostyngedig i bolisi gwaredu'r sefydliad lle mae'n cael ei gadw'n ddiogel.
149. Yn gyffredinol, disgwylir y bydd amgueddfeydd sy'n caffael darganfyddiadau o drysor yn dymuno eu harddangos. Fodd bynnag, lle nad yw darganfyddiadau o drysor mewn arddangosfa, bydd gan unrhyw aelodau eraill o'r cyhoedd sydd â diddordeb fynediad atynt ar gais.
150. Pan fydd eitem a gaffaelwyd drwy'r Ddeddf yn cael ei harddangos, dylai'r amgueddfa gydnabod hyn yn yr arddangosfa gysylltiedig. Dylai'r geiriad fod fel a ganlyn: "**Caffaelwyd o dan Ddeddf Trysorau 1996**".
151. Mae amgueddfeydd sy'n caffael trysor yn gwneud hynny i gyflawni nod y Ddeddf, i gadw darganfyddiadau er budd y cyhoedd nawr ac ar gyfer cenedlaethau'r dyfodol. Ni all unrhyw amgueddfa sy'n caffael trysor ond ei waredu'n unol â gofynion y Cynllun Achredu Amgueddfeydd, ac yn unol ag unrhyw amodau a osodir gan unrhyw gyrrff dyfarnu grantiau sydd wedi cynorthwyo'r broses o gaffael y gwrthrych. Os bydd gwarediadau, dylid blaenoriaethu trosglwyddo trysor i amgueddfa achrededig berthnasol arall.

F. Adroddiad Blynyddol a Chyhoedduswydd

1. Mae Deddf Trysorau 1996 yn ei gwneud yn ofynnol i'r Ysgrifennydd Gwladol osod adroddiad ar weithrediad y Ddeddf gerbron Senedd y DU bob blwyddyn. Bydd yr adroddiad yn darparu'r cyfanswm o ddarganfyddiadau a adroddwyd fel trysor posibl a'r achosion hynny sydd wedi'u gwrthod gan yr Ysgrifennydd Gwladol yn y flwyddyn dan sylw. Bydd hefyd yn cynnwys uchafbwyntiau ystadegol a chyd-destunol dethol y mae'r Ysgrifennydd Gwladol yn eu hystyried yn ddefnyddiol ac yn berthnasol.
2. Fel arfer, bydd yr adroddiad yn cael ei osod yn ystod blwyddyn sy'n dilyn y flwyddyn y mae'n ymdrin â hi er mwyn galluogi cymaint o ddarganfyddiadau â phosibl i symud ymlaen trwy'r system a dod i benderfyniad.
3. Bydd yr holl unigolion a chyrrff dyfarnu grantiau sydd wedi helpu amgueddfeydd i gaffael trysor, gan gynnwys darganfyddwyr sydd wedi ildio gwobrau ac nad oes ganddynt wrthwynebiad i gydnabyddiaeth gyhoeddus, yn cael eu cydnabod yn yr adroddiad.
4. Efallai y bydd y British Museum, Amgueddfa Cymru – Museum Wales a National Museums NI yn cynnwys darganfyddiadau o drysor mewn digwyddiadau lansio adroddiadau blynyddol er mwyn tynnu sylw at arfer archeolegol da a gwaith y Ddeddf Trysorau.
5. Gall amgueddfeydd sy'n ceisio caffael darganfyddiadau o drysor penodol gyhoeddi neu fynd i'r wasg gyda gwybodaeth am y darganfyddiad er mwyn cefnogi codi arian ar gyfer y wobr. Yn ogystal, gall amgueddfeydd, gyda chymeradwyaeth yr Ysgrifennydd Gwladol, arddangos darganfyddiadau cyn eu caffael.
6. Ym mhob achos, dylid cymryd gofal i osgoi cyhoeddi unrhyw ddatganiadau y gellid eu gweld yn rhagfarnu penderfyniad crwner mewn cwest sydd ar y gweill, a dylent fod yn sensitif i'r ffaith bod hon yn broses gyfreithiol. Pan fydd darganfyddiad yn cael cyhoedduswydd cyn i'r Pwyllgor Prisio Trysorau argymhell gwerth i'r Ysgrifennydd Gwladol, ni fydd y Pwyllgor yn ystyried hyn fel arwydd uniongyrchol o werth y darganfyddiad.

Atodiadau

Atodiad 1: Rolau a chyfrifoldebau partion allweddol ac adnoddau defnyddiol

Rolau a chyfrifoldebau:

Enw	Disgrifiad
Crwneriaid	<p>Cyfrifoldeb crwneriaid yw penderfynu a yw gwrthrych a adroddir yn bodloni'r diffiniad o drysor ar sail y dystiolaeth a gyflwynwyd iddynt. Maent yn gwneud hyn trwy gynnal cwestau trysorau.</p> <p>https://www.judiciary.uk/courts-and-tribunals/coroners-courts/</p>
Y British Museum	<p>Y British Museum sy'n gyfrifol am weinyddu achosion trysor yn Lloegr. Mae'n cadw cofnodion cyfredol a hanesyddol o'r holl achosion a adroddwyd o dan Ddeddf Trysorau 1996.</p> <p>Ar gyfer darganfyddiadau o Loegr, mae Cofrestrfa Drysorau'r British Museum yn gweithredu fel pwynt cyswllt canolog ar gyfer Swyddogion Cyswllt Darganfyddiadau, partïon â diddordeb a chrwneriaid.</p> <p>Mae'n gweithredu fel Ysgrifenyddiaeth y Pwyllgor Prisio Trysorau, yn cynnal pob gohebiaeth â phartïon â diddordeb ynghylch prisiadau, anfonebau ac amgueddfeydd caffael, ac yn dosbarthu gwobrau i ddarganfyddwyr a thirfeddianwyr, ac eithrio yn yr achosion hynny lle mae'r British Museum ei hun yn amgueddfa gaffael.</p> <p>https://finds.org.uk/treasure</p> <p>Mae'r British Museum hefyd yn rheoli'r Cynllun Hynafiaethau Cludadwy yn Lloegr. Mae hwn yn brosiect partneriaeth a ddarperir gan sefydliadau lleol sy'n cyflogi Swyddogion Cyswllt Darganfyddiadau ledled y wlad.</p>
Amgueddfa Cymru – Museum Wales	<p>Mae staff Cofrestrfa Drysorau Amgueddfa Cymru yn prosesu achosion trysor yng Nghymru ac yn gweithredu fel pwynt cyswllt canolog ar gyfer Swyddogion Cyswllt Darganfyddiadau'r Cynllun Hynafiaethau Cludadwy yng Nghymru (PAS Cymru), Swyddogion Cyswllt Darganfyddiadau yn Lloegr, partïon â diddordeb a chrwneriaid hyd at y cam o gynnal cwest ac yn ystod y cwest ei hun.</p>

	<p>Mae Amgueddfa Cymru hefyd yn gweithredu fel ystorfa ddiogel ar gyfer trysorau ac yn cydlynu cludo trysorau a gaffaelwyd i amgueddfeydd lleol yng Nghymru, a dychwelyd achosion a wrthodwyd ac achosion nad ydynt yn drysorau i ddarganfyddwyr. Mae ei staff yn cefnogi ac yn cynghori amgueddfeydd lleol wrth gaffael trysorau a'u defnydd er budd y cyhoedd ledled Cymru.</p> <p>trysor@amgueddfacymru.ac.uk</p> <p>Mae Amgueddfa Cymru'n darparu PAS Cymru drwy drefniant ariannu teir-ran ar y cyd â Cadw a Llywodraeth Cymru (Is-adran Ddiwylliant). Mae gan PAS Cymru ganolfannau adrodd ledled Cymru sy'n galluogi adroddiadau cychwynnol o drysorau gan ddarganfyddwyr a chlybiau, gan weithio gyda'r Gofrestrfa Drysorau a staff curadurol.</p> <p>https://finds.org.uk/contacts</p>
National Museums NI	<p>Mae National Museums NI yn rhan o'r Adran Cymunedau yng Ngogledd Iwerddon. Mae Curaduron Archeoleg yn National Museums NI yn cyflawni rôl y Gofrestrfa Drysorau. Nhw sydd â'r prif gyfrifoldeb o gofnodi'r holl ddarganfyddiadau archeolegol a wneir gan aelodau o'r cyhoedd. Mae hyn yn cynnwys darganfyddiadau o drysor lle maent yn gweithredu fel y pwynt cyswllt canolog; cysylltu â Swyddfa'r Crwner ac Is-adran yr Amgylchedd Hanesyddol. Byddant yn rhoi cymorth i gwest y Crwner fel y bo'n briodol ac yn gohebu â'r British Museum dros gaffael neu wrthod eitemau o drysor.</p> <p>treasure@nationalmuseumsni.org</p>
Is-adran yr Amgylchedd Hanesyddol yng Ngogledd Iwerddon	<p>Mae Adran yr Amgylchedd Hanesyddol yn rhan o'r Adran Cymunedau yng Ngogledd Iwerddon. Mae ei chyfrifoldebau'n cynnwys cefnogi National Museums NI a'r Crwner wrth weithredu'r Ddeddf Trysorau a'r Cod Ymarfer, a chynghori ar drysor a adroddir o gloddfeydd archeolegol trwyddedig a gweinyddu Gorchymyn Henebion Hanesyddol a Gwrthrychau Archeolegol (GI) 1995.</p>

Swyddog Cyswllt Darganfyddiadau	<p>Archeolegwyr sydd wedi'u lleoli mewn sefydliadau partner y Cynllun Hynafiaethau Cludadwy ledled Cymru a Lloegr. Nhw yw'r prif bwynt cyswllt ar gyfer aelodau o'r cyhoedd sy'n dod o hyd i ddeunydd archeolegol, gan gynnwys eitemau o drysor posibl. Pan fydd eitem o drysor posibl wedi'i darganfod (yn Lloegr), dylai'r darganfyddwr gysylltu â'i Swyddog Cyswllt Darganfyddiadau lleol i roi gwybod am y darganfyddiad.</p> <p>https://finds.org.uk/contacts</p>
Darganfyddwr	Y person sy'n dod o hyd i wrthrych a allai fod yn drysor yw'r darganfyddwr. Mae ganddynt gyfrifoldeb cyfreithiol i roi gwybod am drysor a gallant fod yn gymwys i gael gwobr ochr yn ochr â'r tirlfeddiannwr.
Tirlfeddiannwr	Mae'r tirlfeddiannwr yn gymwys i gael gwobr o dan y Ddeddf. Dylai defnyddwyr synwryddion metel sicrhau bod ganddynt ganiatâd i'w defnyddio gan y tirlfeddiannwr.
Meddiannydd	Gall meddiannwyr fod â hawl i gael gwobr.
Pwyllgor Priso Trysorau (y Pwyllgor)	<p>Mae'r Ysgrifennydd Gwladol wedi penodi'r Pwyllgor Priso Trysorau (y Pwyllgor) i'w gynghori ar wobrau a'u gwerthoedd. Mae'r Pwyllgor, sef corff cyhoeddus anadrannol, yn cynnwys arbenigwyr annibynnol sy'n cynrychioli darganfyddwyr, amgueddfeydd, archeoleg, delwyr masnachol a'r sawl sydd â diddordebau perthnasol eraill. Caiff aelodau eu penodi gan yr Ysgrifennydd Gwladol, ac maent yn ddi-dâl.</p> <p>Mae'r Gofrestrfa Drysorau yn y British Museum yn gweithredu fel Ysgrifenyddiaeth y Pwyllgor ar gyfer pob achos ac eithrio'r rhai lle mae gan y British Museum ddiddordeb mewn caffael darganfyddiad; ar gyfer yr achosion hynny, mae'r DCMS yn gweithredu fel yr Ysgrifenyddiaeth.</p>

<p>Yr Adran dros Ddiwylliant, y Cyfryngau a Chwaraeon (DCMS)</p>	<p>Y DCMS yw adran y llywodraeth sy'n gyfrifol am bolisi trysor a chyflawni Deddf Trysorau 1966. Maent yn contractio ac yn ariannu'r British Museum i weithredu fel y Gofrestrfa Drysorau sy'n gweinyddu achosion trysor. Mae'r DCMS hefyd yn ariannu'r Cynllun Hynafiaethau Cludadwy.</p> <p>Mae'r DCMS hefyd yn gyfrifol am weinyddu unrhyw achosion trysor lle mae'r British Museum yn amgueddfa gaffael er mwyn osgoi gwrthdaro â rôl y British Museum fel ysgrifenyddiaeth y Pwyllgor Prisio Trysorau.</p> <p>treasure@dcms.gov.uk</p>
<p>Y Cynllun Hynafiaethau Cludadwy (PAS)</p>	<p>Cynllun i gofnodi darganfyddiadau archeolegol a wnaed gan aelodau o'r cyhoedd yng Nghymru a Lloegr. Mae'n cynnwys darganfyddiadau o drysor a darganfyddiadau nad ydynt yn drysor, hynny yw'r rhai a adroddir yn ôl y gyfraith a'r rhai na adroddir yn ôl y gyfraith. Mae'r darganfyddiadau hyn i gyd wedi'u cyhoeddi ar gronfa ddata PAS.</p> <p>www.finds.org.uk</p>
<p>Amgueddfa gaffael</p>	<p>Yr amgueddfa (neu'r amgueddfeydd) achrededig sy'n datgan ei diddordeb mewn caffael darganfyddiad o drysor posibl. Mae'r amgueddfa'n gyfrifol am ariannu'r wobr lle mae'n caffael darganfyddiad.</p>

Adnoddau defnyddiol

Adnodd	Disgrifiad
<p>Cod Ymarfer ar gyfer Defnydd Cyfrifol o Synwryddion Metel yng Nghymru a Lloegr</p>	<p>Cytunwyd ar y Cod hwn gan y prif gyrff archeolegol, defnyddwyr synwryddion metel a thirfeddianwyr fel y gofynion lleiaf ar gyfer defnydd cyfrifol o synwryddion metel.</p>
<p>Deddf Trysorau 1996 Gorchymyn (Dynodi) Trysorau 2002 Gorchymyn (Dynodi) (Diwygio) Trysorau 2023</p>	<p>Deddfwriaeth sy'n sail i'r broses drysorau.</p>

[Cyngor ar warchodaeth i ddarganfyddwyr](#)

Yr arweiniad cyffredinol a gyhoeddwyd ddiweddaraf ar ofalu am ddarganfyddiadau, a ddatblygwyd gyda chefnogaeth Drakon Heritage.

Atodiad 2: Y Dderbynneb Trysorau



Department
for Culture,
Media & Sport

Deddf Trysorau 1996

Rhif y trysor

Derbynneb am wrthrych(au) o drysor posibl a gyflwynwyd i'r Crwner

Er mwyn bodloni gofynion Deddf Trysorau 1996, a Chod Ymarfer y Ddeddf Trysorau, bydd yr wybodaeth bersonol ar y ffurflen hon yn cael ei throsglwyddo i'r Crwner, y Gofrestrfa Drysorau yn y British Museum/Amgueddfa Cymru – Museum Wales/National Museums NI, a gellir ei rhannu â'r Adran dros Ddiwylliant, y Cyfryngau a Chwaraeon, y Cynllun Hynafiaethau Cludadwy, unrhyw sefydliad sy'n cymryd meddiant o'r darganfyddiad, a phartïon eraill â diddordeb yn yr achos. Am ragor o wybodaeth, cysylltwch â'r Gofrestrfa Drysorau yn treasure@britishmuseum.org

Y Rhif yng Nghronfa Ddata PAS	
Dyddiad y darganfyddiad	
Lleoliad y man darganfod (Dylech gynnwys cyfeirnod grid sy'n 8 ffigur o hyd, ynghyd â'r plwyf a'r sir. Gallwch atodi map)	Plwyf – Plwyf Sifil (CP):
	Sir:
	Cyfeirnod Grid:
	I'w adnabod fel:
Amgylchiadau'r darganfyddiad (Dyfnder y darganfyddiad, natur y tir, gwrthrychau eraill a ddarganfyddir gerllaw)	

Disgrifiad o'r gwrthrych(au) (Dylech gynnwys y math o wrthrych a'i ddeunydd, pwysau a dimensiynau, cyflwr, addurniadau ac arysgrifau)		
Y sefydliad sy'n cael y darganfyddiad		Y nifer o wrthrychau a adnewwyd:
Y person sy'n cael y darganfyddiad		Rhif ffôn:
Llofnod a dyddiad		

Enw'r adneuw'r		Rhif ffôn:
Cyfeiriad e-bost		
Llofnod a dyddiad		
Rwy'n cadarnhau bod yr wybodaeth a roddais am fy enw a'm cyfeiriad, a lleoliad, dyddiad, natur ac amgylchiadau'r darganfyddiad, yn gywir.		
Enw Crwner EF		
Ardal		
Dyddiad yr adroddwyd i'r Crwner		
Darganfyddwr 1 Enw:	Cyfeiriad:	
	Rhif ffôn:	E-bost:*
Darganfyddwr 2 Enw:	Cyfeiriad:	
	Rhif ffôn:	E-bost:*
Os oes mwy na dau ddarganfyddwr, dylech nodi eu henwau, cyfeiriadau a rhifau ffôn ar wahân. Os yw'r gwrthrychau a ddarganfuwyd gan y gwahanol ddarganfyddwyr i'w cadw ar wahân, efallai y byddai'n well llenwi ffurflen ar wahân ar gyfer pob darganfyddwr.		
Perchennog y tir Enw:	Cyfeiriad:	
	Rhif ffôn:	E-bost:*

Meddiannydd y tir/tenant os yw'n wahanol i'r uchod Enw:	Cyfeiriad:	
	Rhif ffôn:	E-bost:*
Gwobr Mae'r DCMS yn annog darganfyddwyr a thirfeddianwyr i ystyried ildio'u cyfran o unrhyw wobwr ac mae'n cydnabod hyn drwy roi tystysgrifau i'r sawl sy'n gwneud hynny. Mae amgueddfeydd yn croesawu rhoddion llawn neu rannol yn ystod unrhyw gam o'r broses drysorau.	Llofnodwch os ydych yn barod i ildio'ch cyfran o unrhyw wobwr ac ildio unrhyw hawl i'r gwrthrych/au. Darganfyddwr _____ Tirfeddiannwr _____ Meddiannydd _____ (os yw'n wahanol i'r uchod)	

Nodiadau

- Copïau i'w rhoi i'r adneuwyr, y Crwner, ac unrhyw gorff y mae'r gwrthrych(au) yn cael ei drosglwyddo/eu trosglwyddo iddo. Dylid anfon copi hefyd at y tirfeddiannwr a'r meddiannydd (lle mae'r rhain yn wahanol)
- Os yw'r Crwner eisoes wedi cael gwybod, atodwch gopi o'r gydnabyddiaeth
- Dylid hysbysu'r HER/SMR o'r darganfyddiad cyn gynted â phosibl
- Dylid trin gwybodaeth sy'n nodi'r man darganfod yn gyfrinachol

*Dylai gweinyddu'r Ddeddf Trysorau fod mor ddi-bapur â phosibl. Dylai partion â diddordeb roi cyfeiriadau e-bost os ydynt am gael copïau o adroddiadau a gohebiaeth â chrwneriaid. Os nad yw hyn yn bosibl, ffoniwch 0207 323 8611

55

E02857646

978-1-5286-3894-4

57

E02857646

978-1-5286-3894-4