



Department for  
Business & Trade

**ALLFORIO  
AR GYFER TWF  
GWASANAETHAU DBT  
YN  
Y GWLEDYDD**





# CYNNWYS

<b>Rhagair</b>	<b>4</b>
Dull, Strategaeth a Gwasanaethau DBT	6
Y Ddadl dros Allforio	7
Strategaeth Allforio DBT - Wedi'i Wneud yn y DU, Wedi'i Werthu i'r Byd	8
<b>Y Cyd-destun yng Nghymru, yr Alban a Gogledd Iwerddon</b>	<b>17</b>
Perfformiad Allforio Presennol yn yr Alban, Cymru a Gogledd Iwerddon a Chyfleoedd ar gyfer Twf	18
Gwaith DBT hyd yma yn y Gwledydd	21
'Asiad' cymorth allforio DBT gyda Gwasanaethau'r Llywodraethau Datganoledig	23
<b>Cwestiynau</b>	<b>33</b>
<b>Atodiad Dadansoddol</b>	<b>36</b>

# RHAGAIR



**Yr Arglwydd Offord**  
Y Gweinidog dros Allforion

Mae ymchwil a gomisiynwyd gan Lywodraeth y DU a gyhoeddwyd yn 2021 gan Sefydliad Fraser of Allander yn amcangyfrif bod allforion wedi cefnogi 6.5 miliwn o swyddi ledled y DU yn 2016, gyda'r ymchwil yn awgrymu bod 74% o'r rheini y tu allan i Lundain.<sup>1</sup> Mae cwmnïau allforio 21% yn fwy cynhyrchiol<sup>2</sup> ac yn talu cyflogau 7% yn uwch na'r cyflog canolrifol cenedlaethol.<sup>3</sup>

Er mwyn ehangu'r buddion hyn, rwy'n awyddus i gefnogi ystod ehangach o lawer o fusnesau i wireddu eu huchelgeisiau masnach byd-eang, gan hybu twf economaidd, swyddi a chyflogau ar draws pob Gwlad, rhanbarth a chymuned yn y DU. Dyna pam mae Gweinidogion DBT wedi ymrwmo i uchelgais i hybu allforion o gwmnïau'r DU i £1trn erbyn 2030 – y bwriedir ei gyflawni drwy weithio gyda busnes.

Mae busnesau ledled Cymru, yr Alban a Gogledd Iwerddon eisoes yn dangos cryfderau cyffrous mewn sectorau allweddol sydd â photensial allforio cynyddol, o dechnoleg ariannol i fwyd a diod; gofod i wyddorau bywyd; a gweithgynhyrchu uwch i ynni adnewyddadwy.

<sup>1</sup> Department for International Trade, Evaluating the impact of exports on UK jobs and incomes. Cyhoeddwyd: 10 Mawrth 2021.

<https://www.gov.uk/government/publications/evaluating-the-impact-of-exports-on-uk-jobs-and-incomes>

<sup>2</sup> ONS UK trade in goods and productivity: new findings. Cyhoeddwyd: 06 Gorffennaf 2018.

<https://www.ons.gov.uk/economy/economicoutputandproductivity/productivitymeasures/articles/uktradeingoodsandproductivitynewfindings/2018-07-06>

<sup>3</sup> Department for International Trade, Evaluating the impact of exports on UK jobs and incomes. Cyhoeddwyd: 10 Mawrth 2021.

<https://www.gov.uk/government/publications/evaluating-the-impact-of-exports-on-uk-jobs-and-incomes>

## Allforio ar gyfer Twf - Gwasanaethau DBT yn y Gwledydd

Nod DBT yw sicrhau bod gwasanaethau DBT ar gael ym mhob rhan o'r DU. Os gallwch chi gael gwasanaeth gennym ni yn Birmingham, dylai fod ar gael yn Belfast. O Gaerwysg i Gaeredin, a Coventry i Gaerdydd, ein nod yw sicrhau bod gwasanaeth DBT cyfatebol ar gael i fusnesau. Mae'n golygu bod ein cyfres o wasanaethau wedi ehangu'n ddiweddar yn y gwledydd, gan gydnabod bod DBT yn cael ei ariannu i ddarparu arlwy ledled y DU.

Mae'r ddogfen hon yn nodi, mewn un lle, gyfres o wasanaethau DBT sydd ar gael i fusnesau yng Nghymru, yr Alban a Gogledd Iwerddon. Ei nod yw helpu cwmnïau i ddeall pa gymorth y maent yn gymwys i'w gael, a sut i gael gafael arno. Mae ein holl wasanaethau yn y DU yn rhad ac am ddim i fusnesau.

Rydym yn gweithio mewn partneriaeth â Llywodraeth yr Alban a Scottish Development International, gyda Llywodraeth Cymru, ac Invest Northern Ireland a Gweithrediaeth Gogledd Iwerddon. Ym mhob Gwlad, mae gan y ddwy lywodraeth bwerau cydamserol i gynnig gwasanaethau hyrwyddo allforio a mewnfuddsoddi. Mae hyn yn golygu y gall y ddau ohonynt ddarparu gwasanaethau i fusnesau. Cytunodd pob Llywodraeth ar Femorandwm Cyd-ddealltwriaeth<sup>4</sup> ynghylch sut yr ydym yn gweithio gyda'n gilydd i helpu i sicrhau bod ein gwasanaethau'n ategu ei gilydd. Mae'r egwyddor hon o gyfatebiaeth yn sail i'r mentrau a nodir yn y papur ymgysylltu DBT hwn.

Mae Llywodraeth y DU yn dymuno sicrhau nad oes 'drws anghywir' i fusnesau gael mynediad at gymorth, ni waeth pwy yw'r darparwr. Rydym yn nodi mwy o fanylion yma ar y cydweddiad rhwng gwasanaethau, a byddwn yn annog pob busnes i gael mynediad at yr holl gymorth gorau sydd ar gael iddynt gan ba lywodraeth bynnag neu ba ddarparwr bynnag a ariennir gan y llywodraeth. Mae digon o waith i'w wneud gan bob darparwr!

O ystyried y pwerau a gadwyd yn ôl gan Lywodraeth y DU, megis ynghylch ymyriadau llywodraeth i lywodraeth i ddileu rhwystrau, gan sicrhau mynediad i farchnadoedd rhyngwladol, mae rhai gwasanaethau y mae DBT yn eu cynnig mewn modd unigryw. Fe wnaethom nodi sut y gall cwmni sydd eisoes yn cael cymorth yn rhywle arall gael mynediad at wasanaethau ychwanegol o'r fath, ochr yn ochr â mynediad at ein hól troed rhyngwladol mewn dros 100 o wledydd, neu atgyfeiriad at UK Export Finance.

Yn ystod y flwyddyn nesaf, bydd DBT ehangu o'r newydd ei gymorth personol i Gymru, yr Alban a Gogledd Iwerddon. Bydd hyn yn darparu gwasanaeth cyfatebol i'r cymorth un i un pwrpasol y gall busnesau yn Lloegr fanteisio arno eisoes gan un o Gynghorwyr Masnach Ryngwladol DBT. Byddwn yn gweithio gyda'r Gweinyddiaethau Datganoledig, eu hasiantaethau a rhanddeiliaid eraill i sicrhau y bydd adnoddau DBT ychwanegol o'r fath yn ategu'r cymorth presennol, gan gynnwys cynghorwyr masnach/arbenigwyr masnach presennol yn y gwledydd.

Rwy'n gyffrous iawn am y datblygiad hwn a'r cyfle i helpu hyd yn oed fwy o fusnesau i wireddu eu huchelgeisiau allforio. Mae DBT eisieu gwneud hyn yn y ffordd sy'n diwallu anghenion busnes orau, felly mae gennym rai cwestiynau am agweddau allweddol ar lunio a chyflwyno'r gwasanaeth newydd hwnnw, a welwch ar dudalen 33. Rhowch wybod i ni beth yw eich barn drwy ymateb i'r cwestiynau cyn 23:59, ddydd Mercher 16 Tachwedd 2023.



# DULL, STRATEGAETH A GWASANAETHAU DBT



# Y DDADL DROS ALLFORIO

Mae allforion yn ganolog i dwf cynyddol, cyflogau uwch, a mwy o gyfleoedd. Mae ymchwil a gomisiynwyd gan Lywodraeth y DU, a gyhoeddwyd yn 2021 gan Sefydliad Fraser of Allander, yn amcangyfrif bod allforion wedi cefnogi 6.5 miliwn o swyddi ledled y DU yn 2016, gyda 74% o holl swyddi'r DU yn cael eu cefnogi gan allforio – yn uniongyrchol ac yn anuniongyrchol drwy gadwyni cyflenwi – y tu allan i Lundain.<sup>5</sup> Mae busnesau sy'n allforio 21% yn fwy cynhyrchiol<sup>6</sup> ac yn talu cyflogau 7% yn uwch.<sup>7</sup> Mae DBT yn awyddus i sicrhau mwy fyth o fudd ar draws pob rhan o'r DU, gan helpu mwy o fusnesau a dod â'r posibilrwydd o hwb i gyfoeth i bob cenedl, rhanbarth a chymuned.

Allforiodd y DU werth £815.2bn<sup>8</sup> o nwyddau a gwasanaethau (yn 2022), ond yn 2021 dim ond 1 o bob 9 cwmni o Brydain Fawr a oedd yn allforio.<sup>9</sup> Mae'r potensial yn wych – mae gan 1 o bob 7 cwmni yn y DU (gyda throshiant o £500K+) gynnyrch neu wasanaeth y gellid ei allforio ond nad yw ar hyn o bryd, gydag 1 o bob 3 busnes â diddordeb mewn manteisio ar gymorth y llywodraeth<sup>10</sup>.

Mae Llywodraeth y DU eisiau ystyried allforio, neu ehangu allforion, i fod yn rhan reolaidd o benderfyniadau strategol pob busnes sydd â chynnyrch neu wasanaeth addas. Er nad allforio fydd y dewis cywir i bob busnes ar unrhyw adeg, mae cyfleoedd cyffrous y gellid eu rhyddhau pe gellid helpu mwy o gwmnïau i wireddu eu nodau. Nid yw llawer o BBaChau llai mewn sefyllfa i recriwtio rheolwyr allforio penodol. Mae nifer o wasanaethau DBT yn arbennig yn targedu cymorth i'r cwmnïau hyn.

Mae cyfleoedd byd-eang cynyddol i gwmnïau allforio hefyd. Mae twf economaidd cyflym yn rhanbarth Indo-Môr Tawel yn symud canol disgyrchiant economaidd y byd. Yn ôl astudiaeth dan arweiniad Google, erbyn 2030, rhagwelir y bydd economi ddigidol ASEAN ar ei phen ei hun yn cyrraedd \$1 triliwn ac mae cyfrifiadau DBT yn amcangyfrif erbyn 2035 y disgwylir i dros hanner defnyddwyr dosbarth canol y byd fod yn yr Indo-Môr Tawel<sup>11</sup>. Mae asesiadau DBT yn dangos bod mantais gymharol y DU o ran allforio nwyddau a gwasanaethau o ansawdd uchel wedi'i haddasu'n arbennig i fanteisio ar y marchnadoedd hyn<sup>12</sup>.

5 Department for International Trade, Evaluating the impact of exports on UK jobs and incomes. Cyhoeddwyd: 10 Mawrth 2021.

<https://www.gov.uk/government/publications/evaluating-the-impact-of-exports-on-uk-jobs-and-incomes>

6 ONS UK trade in goods and productivity: new findings. Cyhoeddwyd: 06 Gorffennaf 2018.

<https://www.ons.gov.uk/economy/economicoutputandproductivity/productivitymeasures/articles/uktradeingoodsandproductivitynewfindings/2018-07-06>

7 Department for International Trade, Evaluating the impact of exports on UK jobs and incomes. Cyhoeddwyd: 10 Mawrth 2021.

<https://www.gov.uk/government/publications/evaluating-the-impact-of-exports-on-uk-jobs-and-incomes>

8 ONS UK balance of payments Q1 2023. Cyhoeddwyd: 30 Mehefin 2023. Datganiad Nesaf: 29 Medi 2023 (bydd data ar gyfer 2022 yn cael ei adolygu ym mis Medi).

<https://www.ons.gov.uk/economy/nationalaccounts/balanceofpayments/bulletins/balanceofpayments/previousReleases>

9 Arolwg Busnes Blynyddol allforwyr a mewforwyr 2021. Cyhoeddwyd 1 Mehefin 2023. <https://www.ons.gov.uk/releases/annualbusinesssurveyexportersandimporters>

10 DBT National Survey of UK Registered Businesses 2022. Cyhoeddwyd 9 Awst 2023.

<https://www.gov.uk/government/statistics/dbt-national-survey-of-registered-businesses-exporting-behaviours-attitudes-and-needs-2022>

11 DBT Global Trade Outlook. Cyhoeddwyd 28 Chwefror 2023.

<https://www.gov.uk/government/publications/global-trade-outlook-february-2023-report>

12 DBT Global Trade Outlook. Cyhoeddwyd 28 Chwefror 2023.

<https://www.gov.uk/government/publications/global-trade-outlook-february-2023-report>

# STRATEGAETH ALLFORIO DBT - GWNAED YN Y DU, GWERTHWYD I'R BYD

Cyhoeddodd DBT Strategaeth Allforio Llywodraeth y DU ar ei newydd wedd: *Gwnaed yn y DU, Gwerthwyd i'r Byd*<sup>13</sup> ym mis Tachwedd 2021, sy'n datblygu cymorth i allforwyr ddarparu swyddi, cyflogau uwch a chynhyrchiant cynyddol ar draws pob rhan o'r DU.

Mae'r Ysgrifennydd Gwladol wedi cadarnhau'r uchelgais a nodir yn y Strategaeth Allforio: sef cynyddu allforion y DU bob blwyddyn nes cyrraedd targed y Ras i Driliwn – sef gwerthu dros driliwn o bunnoedd o nwyddau a gwasanaethau i'r byd y flwyddyn erbyn 2030.

Er mwyn gwireddu'r uchelgais hwn, mae'r strategaeth yn ceisio mynd i'r afael ag amrywiaeth o rwystrau rhag allforio a brofir gan fusnesau'r DU, yn enwedig busnesau bach a chanolig, megis diffyg gwybodaeth,

neu gyfyngiadau o ran capasiti a rhwydweithiau. Mae Llywodraeth y DU wedi ymrwymo i weithio gyda busnesau i'w helpu i lwyddo yn y farchnad fyd-eang.

Mae pob un o'r Gweinyddiaethau Datganoledig hefyd wedi mynegi eu huchelgais eu hunain ar gyfer twf allforion ac wedi nodi eu strategaethau i gyflawni hynny. Bydd Strategaeth Allforio Llywodraeth y DU yn atgyfnerthu ac yn ategu *Scotland: A Trading Nation*<sup>14</sup>, *Cynllun Gweithredu Cymru ar gyfer Allforio*<sup>15</sup> a gweledigaeth *Economi 10X Gogledd Iwerddon a Trade and Investment for a 10X Economy*<sup>16</sup>. Mae'r ymgyrchoedd a'r negeseuon ar gyfer y Strategaeth Allforio wedi'u gwneud yn benodol i wlad ac ardal er mwyn sicrhau chwyddiant economïau lleol a sectorau cenedlaethol amlwg.

---

13 UK Government Export strategy: Made in the UK, Sold to the World. Cyhoeddwyd 17 Tachwedd 2021.

<https://www.gov.uk/government/publications/export-strategy-made-in-the-uk-sold-to-the-world>

14 Scotland: a trading nation. Cyhoeddwyd 1 Mai 2019.

<https://www.gov.scot/publications/scotland-a-trading-nation/>

15 Cynllun Gweithredu Cymru ar gyfer Allforio. Llywodraeth Cymru. Cyhoeddwyd Rhagfyr 2020.

<https://www.gov.wales/sites/default/files/publications/2020-12/export-action-plan.pdf>

16 Adran Economi Gogledd Iwerddon "Trade and Investment for a 10X Economy". Cyhoeddwyd 1 Mehefin 2021.

<https://www.economy-ni.gov.uk/publications/trade-and-investment-10x-economy-priorities-northern-irelands-inward-investment-trade-and-exports>



Mae lle i gynyddu nifer y busnesau sy'n allforio a gwerth allforion ym mhob gwlad. Yn benodol, gellid gwneud yn fawr o'r cyfleoedd cymharol a ganlyn ym mhob gwlad:

- > Mae gan yr Alban werth allforio cymharol gryf eisoes, ac ochr yn ochr â thyfu hyn, bydd yn elwa'n arbennig o gynnydd yn nifer ac amrywiaeth y busnesau allforio, i gynhyrchu sylfaen allforio sy'n agosach at gyfartaledd y DU. Gallai hyn helpu i adeiladu llif o gwmnïau i dyfu i fod yn fusnesau mwy ac yn allforwyr y dyfodol.
- > Mae gan Ogledd Iwerddon fantais unigryw yn y DU oherwydd ffin tir â'r UE. Er bod nifer uchel o fusnesau'n allforio dros y ffin hon, gallai gwerth cyffredinol allforion gynyddu, a hefyd ehangu'n sylweddol yn rhyngwladol y tu hwnt i'w marchnadoedd allweddol presennol.
- > Yng Nghymru, mae'r data sydd ar gael yn dangos bod gwerth allforion fesul busnes sydd wedi'i gofrestru ar gyfer TAW yn gymharol uchel, a dymunwn barhau i gefnogi hyn. Mae cyfle i ganolbwyntio ar gynyddu nifer cyffredinol y busnesau sy'n allforio, gan gefnogi busnesau ledled Cymru gyfan.

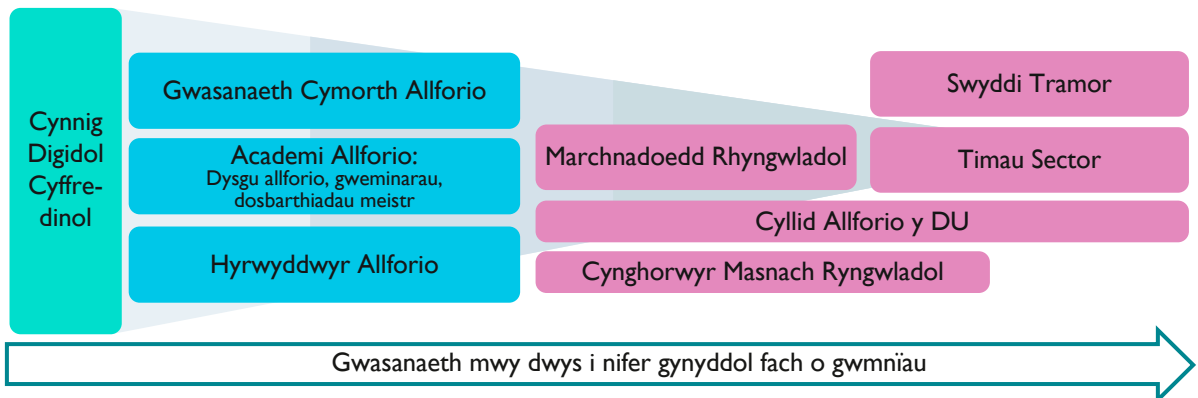
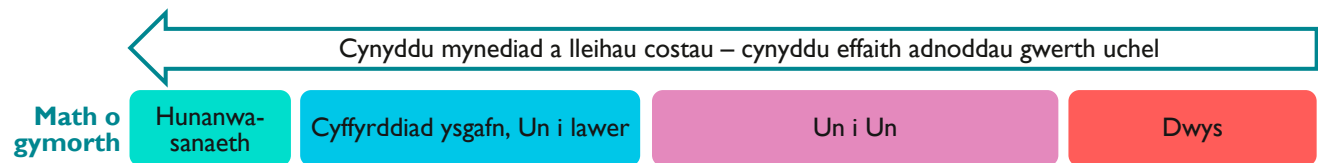
Bydd y casgliadau hyn yn llywio cyflwyniad cymorth DBT un-i-un ym mhob gwlad.



# GWASANAETHAU DBT

Er mwyn cyflawni'r Strategaeth Allforio, mae DBT yn darparu amrywiaeth o wasanaethau, gan symud ymlaen o ganllawiau ac offer digidol i bob cwmni i gymorth pwrpasol i fusnesau sy'n bodloni meini prawf penodol. Mae'r siart isod yn dangos sut mae gwasanaethau DBT yn cyd-fynd â'i gilydd, ac mae'r tabl yn nodi'r hyn y mae pob un yn ei gynnig, sut i gael mynediad at y gwasanaeth, ac yn crynhoi cymhwysedd cwmni.

## Ein Cynnig Cymorth Allforio



## Allforio ar gyfer Twf - Gwasanaethau DBT yn y Gwledydd

Cymorth Allforio	Sut i Gyrchu	Cymhwysedd
<p><b>Great.gov.uk</b> yw gwefan allanol DBT sy'n hyrwyddo'r gwasanaethau allforio a'r cynnwys y mae DBT yn ei gynnig i helpu busnesau i ddechrau a chynyddu allforio, gan gynnwys:</p> <ul style="list-style-type: none"> <li>&gt; Dysgu sut i allforio'n llwyddiannus a nodi'r farchnad allforio orau;</li> <li>&gt; Creu cynllun allforio ar-lein wedi'i deilwra ar eu cyfer;</li> <li>&gt; Dod o hyd i gyfleoedd busnes rhyngwladol perthnasol a gwneud cais amdanynt a gwerthu'n uniongyrchol trwy lwyfannau e-fasnach dramor;</li> <li>&gt; Cysylltu â rhwydwaith rhanbarthol DBT o Gyngorwyr Masnach Ryngwladol.</li> </ul>	<p><a href="http://www.great.gov.uk">www.great.gov.uk</a>  <a href="http://www.great.gov.uk/">http://www.great.gov.uk/</a></p>	Unrhyw fusnes.
<p>Gall busnesau <b>roi gwybod am rwystr masnach</b> neu godi mater mynediad i'r farchnad gyda DBT. Darperir ymateb cychwynnol o fewn 5 diwrnod gwaith.</p>	<p><a href="http://www.great.gov.uk/report-trade-barrier">www.great.gov.uk/report-trade-barrier</a></p>	Unrhyw fusnes.
<p>Mae'r <b>Gwasanaeth Cymorth Allforio</b> yn darparu'r prif bwynt cyswllt i fusnesau sy'n allforio i unrhyw wlad yn y byd ac eithrio'r Wcráin, Rwsia neu Belarus.</p> <p>Mae gwasanaeth arbenigol ar-lein pwrpasol ar gyfer masnachu gyda Rwsia, Wcráin a Belarus.</p>	<p><a href="http://www.gov.uk/ask-export-support-team">www.gov.uk/ask-export-support-team</a></p>	Unrhyw fusnes, fel arfer y rhai sydd eisoes yn allforio.
<p>Mae'r <b>Academi Allforio</b> yn rhaglen ddysgu a datblygu gynhwysfawr; hawdd ei defnyddio, rhad ac am ddim. Mae cyrsiau sylfaen (modiwlau dechreuwyr) yn cyflwyno busnesau i hanfodion allforio allweddol, gan gynnwys sut i greu cynllun gweithredu allforio, nodi cynulleidfa darged, cynnal ymchwil marchnad, deall dogfennaeth tollau a llawer mwy.</p> <p>Mae dosbarthiadau meistr (modiwlau cyfryngol) yn archwilio meysydd arbenigol yn fwy manwl – o gyfleoedd mewn marchnadoedd penodol i weithdai sy'n canolbwyntio ar sectorau.</p>	<p><a href="https://www.great.gov.uk/export-academy/">https://www.great.gov.uk/export-academy/</a></p>	Unrhyw fusnes, fel arfer allforwyr newydd neu rai sy'n ehangu.
<p><b>Mae Hyrwyddwyr Allforio</b> yn arweinwyr busnes presennol sy'n helpu busnesau i feithrin hyder allforio a dysgu o lwyddiannau allforio trwy rwydweithio busnes-i-fusnes a dysgu rhwng cymheiriaid.</p>	<p>Cyswllt: <a href="mailto:ExportChampions@trade.gov.uk">ExportChampions@trade.gov.uk</a></p>	Unrhyw fusnes, fel arfer allforwyr newydd neu rai sy'n ehangu.

## Allforio ar gyfer Twf - Gwasanaethau DBT yn y Gwledydd

Cymorth Allforio	Sut i Gyrchu	Cymhwysedd
<p><b>UK Export Finance (UKEF)</b> yw asiantaeth credyd allforio'r DU. Mae'n cefnogi allforwyr y DU drwy ddarparu yswiriant diogelu risg, hwyluso cyllid i allforwyr a chefnogi benthyciadau i brynwyr tramor.</p>	<p><a href="https://www.great.gov.uk/trade-finance/">https://www.great.gov.uk/trade-finance/</a></p>	<p>Pob busnes.</p>
<p><b>Cynghorwyr Masnach Ryngwladol (ITAs).</b> Yn Lloegr, mae ITAs rhanbarthol yn darparu cymorth rheoli cyfrifon wedi'i deilwra ar gyfer busnesau bach a chanolig sydd â'r potensial allforio mwyaf. Mae ITAs yn helpu busnesau i gyflawni llwyddiant masnachol trwy eu cyflwyno i gleientiaid posibl, cefnogi gweithgarwch sioeau masnach rhyngwladol, neu eu helpu i gael mynediad at deithiau masnach DBT, cymorth sectoraidd a rhyngwladol arbenigol. Maent hefyd yn dadansoddi anghenion cwmnïau, yn rhoi cyngor ar fynediad i'r farchnad ac yn cefnogi cynhyrchu cynllun gweithredu. Gallant helpu busnesau i oresgyn rhwystrau allforio penodol. Mae'n debygol y bydd gan ITA profiadol bortffolio rhagweithiol o 50-75 o fusnesau. Mae DBT yn cynnig ymestyn egwyddor y cymorth un-i-un dwys hwn i Gymru, yr Alban a Gogledd Iwerddon ar ffurf sy'n ategu mentrau presennol.</p>	<p><a href="https://www.great.gov.uk/contact/office-finder/">https://www.great.gov.uk/contact/office-finder/</a></p>	<p>Yn rhanbarthau Lloegr, allforwyr BBaChau newydd neu gynyddol gyda chynnyrch neu wasanaeth sy'n addas i'w allforio, a chynllun allforio.</p> <p>Fel arfer mae angen trosiant cwmni o dros £500k, ond gall fod eithriadau e.e. mewn ardaloedd gwledig neu ardaloedd allforio isel.</p>
<p><b>Marchnadoedd Rhyngwladol.</b> Fel rhan o'r gwasanaeth cymorth allforio, gall busnesau gael mynediad at gymorth allforio wedi'i deilwra yn y farchnad trwy naw hyb marchnad ryngwladol: Gogledd America, America Ladin a'r Caribî, y Dwyrain Canol, Afghanistan a Phacistan, Affrica, Ewrop, Dwyrain Ewrop a Chanolbarth Asia, De Asia, Asia a'r Môr Tawel a Tsieina.</p> <p>Gall busnesau ddisgwyl derbyn:</p> <ul style="list-style-type: none"> <li>&gt; cyngor un-i-un gan gynghorydd masnach yn y farchnad i ystyried y camau nesaf;</li> <li>&gt; mynediad i ystod eang o adroddiadau sector, gwybodaeth am y farchnad, a chanllawiau;</li> <li>&gt; cyflwyniadau i rwydwaith o ddarparwyr gwasanaethau sector preifat i helpu busnesau gyda materion gan gynnwys cyfrifwyr lleol, arbenigwyr cyfreithiol, ac arbenigwyr sector. Mae'r rhain yn cynnwys ffioedd masnachol.</li> </ul>	<p>Fel arfer bydd yr atgyfeirio trwy dîm ITA, neu DBT Nation.</p> <p><a href="https://www.gov.uk/guidance/access-international-market-export-support">https://www.gov.uk/guidance/access-international-market-export-support</a></p>	<p>Yn ogystal â meini prawf ITA, dylai fod gan fusnesau rywffaint o brofiad o allforio a bod yn awyddus i ymuno â marchnad newydd neu ehangu arni.</p>

## Allforio ar gyfer Twf - Gwasanaethau DBT yn y Gwledydd

Cymorth Allforio	Sut i Gyrchu	Cymhwysedd
<p><b>Swyddi Tramor.</b> Mae gan DBT 1,400 o staff mewn timau mewn mwy na 100 o wledydd, gan ddarparu cymorth rhyngwladol i fusnesau'r DU.<sup>17</sup> Gall y timau hyn roi busnesau'r DU mewn cysylltiad â phrynwyr, darparu cyngor arbenigol ar wneud busnes mewn marchnadoedd mwy heriol, a helpu i ddatgloi rhwystrau masnach. Maent wedi'u grwpio mewn 9 rhanbarth rhyngwladol, pob un yn cael ei arwain gan un o Gomisiynwyr Masnach DBT.</p>	<p>Fel arfer caiff ei atgyfeirio trwy dîm ITA, neu DBT Nation neu sector. Mae DAs a'u hasiantaethau hefyd yn gwneud atgyfeiriadau.</p>	<p>Allforwyr mwy profiadol yn bennaf y mae eu cynhyrchion / gwasanaethau wedi'u halinio'n agos ag anghenion y farchnad.</p>
<p><b>Mae timau sector</b> yn cynnwys arbenigedd penodol. Byddant yn dylunio ac yn cyflwyno gweminarau, teithiau, digwyddiadau cwrdd â'r prynwr, a chynnwys ar gyfer adnoddau ar-lein. Mae arbenigwyr sectoraidd hefyd yn bwydo i mewn i Gytundeb Masnach Rydd DBT a gwaith rhwystr mynediad i'r farchnad; polisi allforio; a mewnfuddsoddiad.</p> <p>Mae timau sector DBT yn cynnwys:</p> <ul style="list-style-type: none"> <li>&gt; Amaethyddiaeth, bwyd a diod;</li> <li>&gt; Amddiffyn a Diogelwch;</li> <li>&gt; Gwyddoniaeth a Thechnoleg;</li> <li>&gt; Gwasanaethau a Sgiliau; a</li> <li>&gt; Cynaliadwyedd ac Isadeiledd.</li> </ul>	<p>Fel arfer bydd yr atgyfeirio trwy dîm ITA, neu DBT Nation. Mae DA/eu hasiantaethau yn gweithio mewn partneriaeth a hefyd yn gwneud atgyfeiriadau.</p>	<p>Gweithio'n bennaf gyda'r allforwyr mwyaf yn y DU ym mhob sector.</p>

# RHWYDWAITH RHYNGWLADOL DBT A RHWYDWAITH Y GWEINYDDIAETHAU DATGANOLEDIG

Agwedd hollbwysig ar fframwaith cymorth allforio DBT yw ei gyrhaeddiad byd-eang helaeth. Mae gan DBT 1,400 o staff mewn timau mewn dros 180 o farchnadoedd, ar draws mwy na 100 o wledydd ledled y byd; mae'r rhain wedi'u grwpio mewn 9 rhanbarth, pob un dan arweiniad Comisiynydd Masnach. Yn ogystal, mae 36 o Genhadon Masnach y Prif Weinidog yn gwasanaethu 66 o farchnadoedd ac yn ymgysylltu lle mae cyfleoedd masnach a buddsoddi sylweddol wedi'u nodi gan Lywodraeth y DU.

Mae swyddogion Llywodraeth y DU a'r Gweinyddiaethau Datganoledig yn cydweithio'n agos yn rhan o'r rhwydwaith tramor. Mae gan SDI tua 100 o staff, ar draws 23 o wahanol wledydd<sup>18</sup>, mae gan Lywodraeth Cymru 20 o swyddfeydd rhyngwladol mewn 11 o wledydd<sup>19</sup> ac mae gan Invest Northern Ireland dros 50 o staff mewn 25 o leoliadau ledled y byd<sup>20</sup>, a phob un yn cefnogi allforion a mewnfuddsoddiad. Mae mwyafrif y staff hyn wedi'u cyd-leoli gyda DBT mewn Llysgenadaethau'r DU ledled y byd.



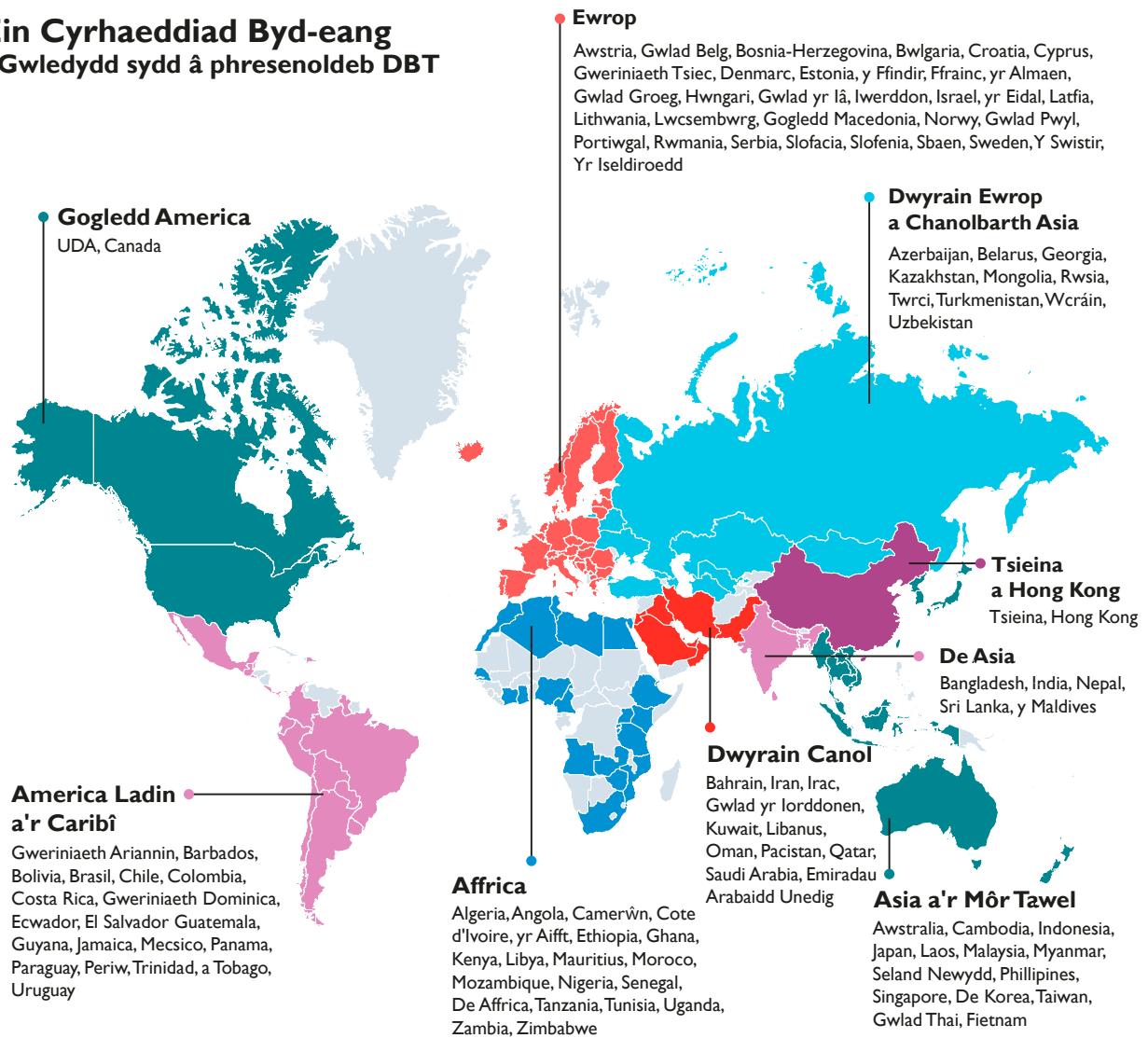
18 Swyddfeydd SDI Global. <https://www.sdi.co.uk/about-us/global-offices>

19 Swyddfeydd Rhyngwladol Llywodraeth Cymru. <https://www.gov.wales/international-offices>

20 Timau Rhyngwladol Invest Northern Ireland. <https://www.investni.com/international-business/our-international-teams>

# Allforio ar gyfer Twf - Gwasanaethau DBT yn y Gwledydd

## Ein Cyrhaeddiad Byd-eang - Gwledydd sydd â phresenoldeb DBT



Sylwer: Ni ddylid cymryd bod y map hwn yn cynrychioli barn llywodraeth y DU am ffiniau neu statws gwleidyddol.

## Allforio ar gyfer Twf - Gwasanaethau DBT yn y Gwledydd

Presenoldeb Gweinyddiaeth ddatganoledig dramor		
Llywodraeth yr Alban/SDI	Llywodraeth Cymru	INI
UDA	Gwlad Belg	Awstralia
Canada	Canada	Gwlad Belg
Awstralia	Tsieina	Canada
Tsieina	Iwerddon	Chile
Hong Kong	Ffrainc	Tsieina
Siapan	Yr Almaen	Denmarc
India	India	Yr Aifft
Singapore	Siapan	Ffrainc
Gwlad Belg	Qatar	Yr Almaen
Denmarc	Emiradau Arabaidd Unedig	India
Ffrainc	UDA	Iwerddon
Yr Almaen		Yr Eidal
Iwerddon		Siapan
Yr Eidal		Mecsico
Yr Iseldiroedd		Yr Iseldiroedd
Gwlad Pwyl		Qatar
Sbaen		Saudi KSA
Swistir		Singapore
Emiradau Arabaidd Unedig		Sbaen
		De Affrica
		De Corea
		Emiradau Arabaidd Unedig
		UDA



# Y CYD-DESTUN YNG NGHYMRU, YR ALBAN A GOGLEDD IWERDDON



# PERFFORMIAD ALLFORIO PRESENNOL YN YR ALBAN, CYMRU A GOGLEDD IWERDDON A CHYFLEOEDD AR GYFER TWF

Mae'r adran isod yn crynhoi rhywfaint o wybodaeth lefel uchaf ddefnyddiol ar berfformiad allforio cyfredol. Ceir dadansoddiad llawnach o'r ystadegau, gan gynnwys tueddiadau, siartiau, a nodiadau ar y data yn yr Atodiad Dadansoddol.

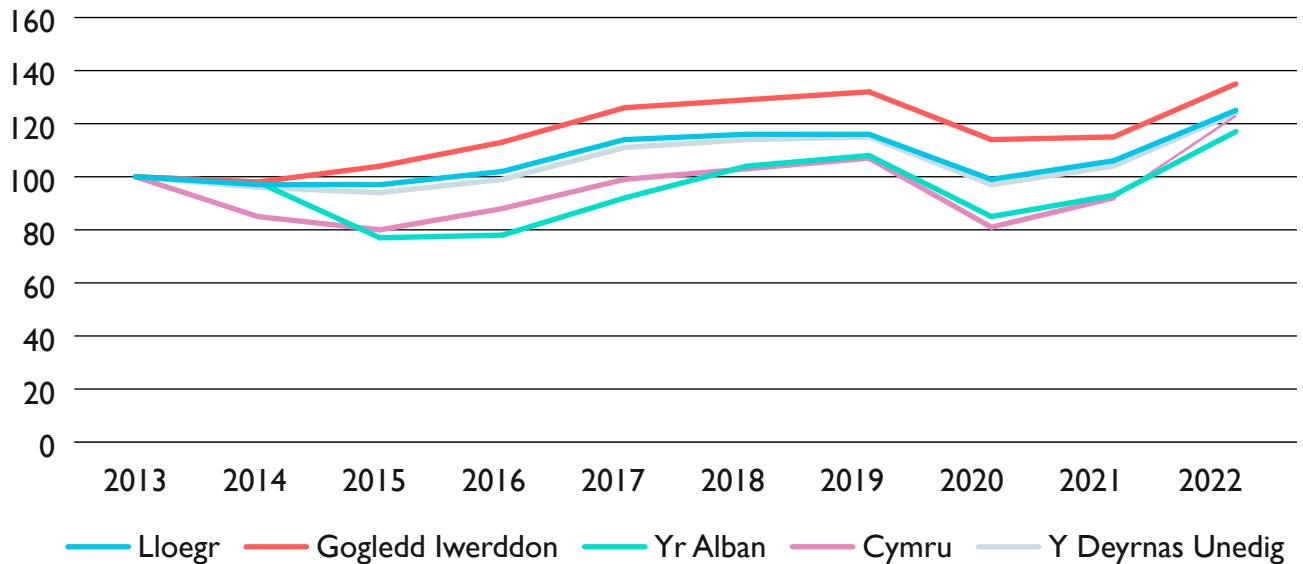
Sylwer fod gwahaniaethau rhwng data masnach y Swyddfa Ystadegau Gwladol a CThEF a ddefnyddir gan lywodraeth y DU, a'r data masnach a gyhoeddwyd gan y Gweinyddiaethau Datganoledig.<sup>21</sup> Mae'r gwahaniaethau hyn oherwydd gwahanol ffynonellau data a methodolegau. Un anghysondeb yw bod Llywodraeth yr Alban yn eithrio olew a nwy o'u hystadegau masnach, ond bod y nwyddau hyn wedi'u cynnwys yn ffigurau'r Swyddfa Ystadegau Gwladol a CThEF. Mae Tabl 2 yn yr Atodiad Dadansoddol yn nodi ffigurau allforio CThEF heb gynnwys tanwydd.

Mae Ffigur 1 isod yn nodi perfformiad allforio nwyddau, wedi'i fynegeo i alluogi cymhariaeth rhwng pob un o'r pedair gwlad.



<sup>21</sup> <https://analysisfunction.civilservice.gov.uk/policy-store/a-user-guide-to-regional-trade/>

**Ffigur 1: Tueddiadau allforio nwyddau o wledydd y DU (prisiau cyfredol), Mynegai (2013 = 100)<sup>22</sup>**



Ffynhonnell: Ystadegau Masnach Ranbarthol CThEF ChI 2023 Sylwer: dewiswyd y flwyddyn sylfaen yn 2013 gan mai dyma pryd y bydd y gyfres ddata yn dechrau, mae allforion nwyddau heb gynnwys tanwydd ar gael yn yr atodiad dadansoddol (tabl 2).

Mewn gwerthoedd ariannol, gwelodd pob un o'r Alban, Cymru a Gogledd Iwerddon gynnydd yng nghyfanswm y nwyddau a gafodd eu hallforio rhwng 2013-2019, er bod allforion nwyddau'r Alban yn sylweddol fwy cyfnewidiol oherwydd amrywiadau mewn prisiau olew. Gwelodd allforion nwyddau'r DU lefelau uwch o anweddolrwydd rhwng 2019 a 2022 oherwydd effaith pandemig COVID-19, dirwasgiad byd-eang, tarfu ar y gadwyn gyflenwi, addasu i'r berthynas fasnachu newydd gyda'r UE, ymosodiad Rwsia ar Wcráin, chwyddiant prisiau, a newidiadau i fethodoleg casglu data CThEF.

Yn 2022, aeth rhwng 50% a 60% o allforion nwyddau ledled Cymru, Lloegr a'r Alban i'r UE. Mae hyn o gymharu â 64% yng Ngogledd Iwerddon a gynyddodd o 58% yn 2016, yn rhannol oherwydd y ffin a rennir â Gweriniaeth Iwerddon. Mae cyfran is o allforion gwasanaethau yn mynd i'r UE ar 32% i 36% yn 2021 ar gyfer Cymru, Lloegr a'r Alban, a 38% ar gyfer Gogledd Iwerddon.

Mae'r tabl isod yn dangos cymhariaeth o rai metrigau ciplun allweddol.

<sup>22</sup> Ystadegau Masnach Ranbarthol CThEF ChI 2023.  
<https://www.uktradeinfo.com/trade-data/regional/>

## Allforio ar gyfer Twf - Gwasanaethau DBT yn y Gwledydd

**Tabl I: Metrigau allweddol yn ymwneud â busnesau, allforwyr ac allforion ym mhob gwlad**

	Cyfanswm y DU	Yr Alban	Cymru	Gogledd Iwerddon	Lloegr
<b>Nifer y busnesau sydd wedi'u cofrestru ar gyfer TAW 2022<sup>23</sup></b>	2,767,700	173,650	108,055	77,950	2,408,045
<b>% y busnesau sydd wedi'u cofrestru ar gyfer TAW 2022</b>	100%	6%	4%	3%	87%
<b>Nifer y busnesau sy'n allforio yn 2021<sup>24 25</sup></b>	299,900	14,800	8,400	16,400	260,300
<b>Gwerth allforion nwyddau (2022) CThEF, £Bn<sup>26</sup></b>	333.7	36.3	20.5	9.3	267.6
<b>Allforion nwyddau fesul busnes sydd wedi'i gofrestru ar gyfer TAW (2022)<sup>27 28</sup></b>	£120,585	£209,121	£189,605	£119,548	£111,136
<b>Gwerth allforion gwasanaethau (2021) ONS, £Bn</b>	330.7	23.2	6.8	4.1	296.6
<b>Allforion gwasanaethau fesul busnes sydd wedi'i gofrestru ar gyfer TAW (2021)</b>	£119,496	£133,608	£63,135	£52,085	£123,190
<b>Cyfanswm gwerth allforion (nwyddau a gwasanaethau) (2021) ONS, £Bn<sup>29</sup></b>	654.0	50.1	23.8	13.2	539.2

Sylwer: Mae ffigurau masnach y DU wedi'u cynnwys yn ganllaw yn unig, gan nad y rhain yw'r dewis ffynonellau. Y ffynhonnell a ffafrir ar gyfer masnach ar lefel y DU yw masnach fisol ONS y DU.

23 ONS UK business; activity, size and location 2022. Cyhoeddwyd 20 Medi 2022. <https://www.ons.gov.uk/businessindustryandtrade/business/activitysizeandlocation/bulletins/ukbusinessactivitysizeandlocation/2022>

24 ONS Annual Business Survey exporters and importers. Cyhoeddwyd 1 Mehefin 2023.

<https://www.ons.gov.uk/releases/annualbusinesssurveyexportersandimporters>

25 NISRA Northern Ireland Economic Trade Statistics (NIETS). Cyhoeddwyd 14 Rhagfyr 2022.

Data for the number of businesses exporting from NI are available from the NISRA data portal <https://data.nisra.gov.uk/> Search for: NIETS Number of External Sellers and Exporters

26 HMRC Regional Trade Statistics Q1 2023.

<https://www.uktradeinfo.com/trade-data/regional/>

27 HMRC Regional Trade Statistics Q1 2023.

<https://www.uktradeinfo.com/trade-data/regional/>

28 ONS UK business; activity, size and location 2022. Cyhoeddwyd 28 Medi 2022. <https://www.ons.gov.uk/businessindustryandtrade/business/activitysizeandlocation/bulletins/ukbusinessactivitysizeandlocation/2022>

29 ONS Subnational Trade in Services 2021. Cyhoeddwyd 28 Mehefin 2023.

<https://www.ons.gov.uk/businessindustryandtrade/internationaltrade/datasets/subnationaltradeinservices>

# GWAITH DBT HYD YMA YN Y GWLEDYDD

Mae DBT yr Alban, DBT Cymru a DBT Gogledd Iwerddon, a elwir hefyd yn 'hybiau', wedi'u lleoli yng Nghaeredin, Caerdydd a Belfast. Agorodd dau yn 2021, gyda DBT Gogledd Iwerddon yn dilyn yng ngwanwyn 2022. Mae timau'r gwledydd yn ymroddedig i helpu busnesau i:



allforio rhagor;



denu rhagor o fuddsoddiad; a



gwireddu cyfleoedd  
Cytundebau Masnach Rydd.

Mae'r timau eu hunain yn gryno, gyda llai na 40 o bobl ar draws yr Alban, Cymru a Gogledd Iwerddon gyda'i gilydd. Maent yn mynegi ac yn hyrwyddo gwasanaethau DBT, gan gysylltu busnesau fel y bo'n briodol. Maent yn manteisio ar ddyfnder ac ehangder arbenigedd a rhwydweithiau'r adran, gan gynnwys yn rhyngwladol.

Ochr yn ochr â meithrin perthnasoedd cryf â phob Gweinyddiaeth Ddatganoledig ac asiantaeth fasnach, mae canolbwytiau wedi ceisio meithrin cysylltiadau effeithiol â sefydliadau sy'n cynrychioli busnesau; cyrff masnach; a chwmnïau allforio eu hunain. Mae'r cysylltiadau hyn wedi helpu i lunio gwasanaethau allforio DBT. Nod DBT yw sicrhau nad oes 'drws anghywir' i fusnesau gael mynediad at gymorth allforio, ni waeth pwy yw'r darparwr.

Mae'r timau eisoes wedi gweithio i ehangu gwasanaethau DBT o fewn y Gwledydd. Yn gynnar yn 2022, agorodd yr Academi Allforio i fusnesau yng Nghymru, yr Alban a Gogledd Iwerddon. Mewn partneriaeth â'r Gweinyddiaethau Datganoledig a'u hasiantaethau, mae gwaith gyda rhanddeiliaid yn parhau i annog busnesau i ymuno â'r Academi, gan sicrhau bod cynnwys wedi'i deilwra i anghenion busnesau lleol, a chysylltu busnesau â'r gwasanaethau dilynol cywir gan ba lywodraeth neu asiantaeth bynnag sydd yn y sefyllfa orau.

Bu hybiau'r gwledydd hefyd yn gweithio gyda phartneriaid yn ystod 2022 ar sut y gellid cyflwyno Hyrwyddwyr Allforio. Cyhoeddwyd 28 o Hyrwyddwyr Allforio o bob rhan o'r Alban, Cymru a Gogledd Iwerddon, gan Ysgrifennydd Gwladol DBT ym mis Tachwedd 2022. Mae recriwtio Hyrwyddwyr Allforio ychwanegol yn ystod y mis diwethaf bron wedi dyblu'r nifer hwnnw. Mae llawer eisoes wedi cyfrannu llais busnesau'r gwledydd at lwyfannau a digwyddiadau allweddol megis Deialog BBaCh y DU-UDA a chyflwyno eu cwmnïau a'u cynhyrchion i'r Ysgrifennydd Gwladol a Bwrdd Masnach y DU yng Nghaerdydd. Mae eraill wedi bwydo eu harbenigedd yn uniongyrchol i ddatblygiad polisi Whitehall neu wedi cymryd camau gweithredol i hyrwyddo allforio o fewn eu cymunedau.

## Allforio ar gyfer Twf - Gwasanaethau DBT yn y Gwledydd

Mae pob hyb yn cynnwys arbenigwyr sectoraidd penodol, gan gwmpasu meysydd cryfder ym mhob cenedl. Gallant helpu i gysylltu busnesau sy'n tyfu â'r timau sectoraidd neu ryngwladol DBT canolog, a'u nod yw sicrhau cynrychiolaeth gryfach o fusnesau'r Alban, Cymru a Gogledd Iwerddon mewn cenadaethau ar lefel y DU, digwyddiadau 'cwrdd â'r prynwr' a gweithgareddau eraill. Mae adnoddau ar gael hefyd i helpu busnesau yng Nghymru, yr Alban a Gogledd Iwerddon i ddeall a llunio Cytundebau Masnach Rydd neu nodi a lleihau rhwystrau i fynediad i'r farchnad.

Mae digwyddiadau'n cael eu cynllunio a'u darparu gan dimau'r gwledydd eu hunain, ac mae mwy o ddigwyddiadau ac arbenigwyr ehangach DBT wedi'u denu i wledydd. Ers 2022, ymwelodd chwe Chomisiynydd Masnach, neu eu dirprwyon, â gwledydd i weld busnesau, neu i gynnal digwyddiadau. Mae arweinwyr sector hefyd yn sicrhau bod 'llais' menter ar draws yr Alban, Cymru a Gogledd Iwerddon yn cael ei glywed a'i gynrychioli'n dda wrth galon Llywodraeth y DU.

### Uchafbwyntiau'r gwledydd

- > 1100 o gofrestrïadau academi allforio yng Nghymru, yr Alban a Gogledd Iwerddon.
- > 54 o hyrwyddwyr allforio ar gyfer yr Alban, Cymru a Gogledd Iwerddon.
- > Cynhaliwyd dros 20 o ddigwyddiadau polisi masnach gyda busnesau a grwpiau cynrychioliadol busnes.
- > Dros 20 o ymweliadau mewnol a dirprwyaethau, gan gynnwys ymweliad gan ddirprwyaeth Wythnos Fintech Llundain â Chaerdydd, arddangosfa i brynwyr Tsieineaidd yn Belfast a busnesau fferyllol a rheoleiddwyr o Brasil.
- > Dros 20 o ddigwyddiadau sioe fasnach a digwyddiadau eilaidd, gan gynnwys Summer Fancy Food, Bio, cynhadledd JP Morgan Healthcare, Kidscreen, Photonics West (UDA), MEDICA ac Uwchgynhadledd Ofod Bremen (yr Almaen), Seafood Expo Global, Mobile World Congress (Sbaen), SIAL (Ffrainc), Money 2020 (Yr Iseldiroedd), THAIFEX (Gwlad Thai).
- > Ymweliadau gan 6 chomisiynydd masnach a'u dirprwyon yn ogystal ag ymweliadau gan lysgenhadon ac uchel gomisiynywyr.
- > Dros 25 o ddigwyddiadau hyrwyddo masnach proffil uchel eraill gan gynnwys: digwyddiad masnach UDA-Cymru yn ystod Cwpan y Byd Dynion; y Bwrdd Masnach (Gwyddorau Bywyd) a gynhelir yng Nghaerdydd; Sioe Deithiol Let's Get Exporting DBT yr Alban ei hun ar draws 5 dinas; digwyddiadau a ariennir ar y cyd â Scottish Development International gan gynnwys yng Ngŵyl Technoleg Ariannol yr Alban, Boutique Design Efrog Newydd; digwyddiadau lluosog mewn partneriaeth ag Invest NI i hyrwyddo Academi Allforio y DU; partneriaeth ag eComm Live ar gyfer dwy arddangosfa a fynychwyd gan dros ddau gant o bobl yn Belfast.
- > Presenoldeb busnesau o Gymru, yr Alban a Gogledd Iwerddon ar deithiau DBT ar draws sectorau allweddol a marchnadoedd rhyngwladol.
- > Cynhaliwyd Uwchgynhadledd Buddsoddi Gogledd Iwerddon (NIIS) ar 12-13 Medi 2023 yn Belfast. Roedd hon yn achlysur economaidd o bwys yn 2023, gyda naratif cadarnhaol cryf ynghylch twf a ffyniant Gogledd Iwerddon.

# 'ASIAD' CYMORTH ALLFORIO DBT Â GWASANAETHAU'R LLYWODRAETHAU DATGANOLEDIG

## Yr Alban

Mae strategaeth allforio Llywodraeth yr Alban (Scotland: A Trading Nation)<sup>30</sup>, yn gosod targed o gynyddu allforion i 25% o GDP erbyn 2029. Amcangyfrifir y byddai hyn yn cyfrannu tua £3.5bn i GDP yr Alban, yn creu tua 17,500 o swyddi ac yn ychwanegu tua £500m mewn trethi at economi'r Alban bob blwyddyn. Yn unol ag A Trading Nation, mae Scottish Development International - is-adran ryngwladol Scottish Enterprise, asiantaeth datblygu economaidd genedlaethol yr Alban - yn gweithredu dull o gymorth allforio fesul segmentau a hynny'n seiliedig ar botensial twf allforio busnesau yn yr Alban. Mae'n nodi 15 o farchnadoedd blaenoriaeth, megis yr UE a Gogledd America, lle mae'r rhan fwyaf o gymorth Llywodraeth yr Alban wedi'i ganolbwyntio, yn ogystal ag 11 marchnad arall o ddiddordeb lle mae cyfleoedd sectoraidd mwy penodol. Mae'r strategaeth hefyd yn cydnabod bod cyfleoedd i fusnesau'r Alban mewn marchnadoedd eraill sy'n dod i'r amlwg ac mae Llywodraeth yr Alban wedi ymrwymo i'w monitro'n agos, gan gynyddu cymorth yn y farchnad yn ôl yr angen.

Mae SDI yn cynnig cymorth personol trwy ei harbenigwyr masnach ryngwladol, gan dargedu carfan rannol o gwmnïau y nodwyd bod ganddynt y potensial i wneud y cyfraniad mwyaf at dyfu allforion yr Alban; roedd y segment

targed hwn yn cynnwys tua 1200 o fusnesau allforio i ddechrau, ond mae wedi'i adolygu'n rheolaidd. Er enghraifft, gall busnesau newydd ymuno â'r segment targed hwn yn rhan o'u llwybr twf, a chymorth personol hefyd yn cael ei gynnig i gynorthwyo cyfres o gwmnïau yn ystod cam cynnar y daith allforio. Y tu hwnt i hyn, mae busnesau'n gymwys ar gyfer nifer o wasanaethau ehangach, un i lawer ac ar-lein, gan gynnwys y rhaglen 'Paratoi i Allforio'; mae'r rhain wedi'u crynhoi isod. Mae llawer o'r gwasanaethau hyn ar gael i bob busnes.

Mae gan ecosystem cymorth allforio sector cyhoeddus ehangach yr Alban sawl cydran, gwasanaeth ac adnoddau a gynigir trwy asiantaethau menter, Business Gateway a mentrau eraill. Y tu hwnt i ryngwladoli, mae gwasanaethau asiantaethau menter eraill yn cefnogi cwmnïau i dyfu yn ddomestig. Gallai hyn eu rhoi mewn sefyllfa dda i allforio yn y dyfodol. Mae'r sector preifat hefyd yn cynnig amrywiaeth o gymorth allforio, gan gynnwys Sefydliadau Cynrychioli Busnes (BROs), cyrff masnach, siambrau masnach, a banciau.

Mae cymorth DBT presennol eisoes yn ategu ymgysylltiad Llywodraeth yr Alban a sector cyhoeddus arall yn yr Alban, ac mae'r ddau dîm cyflawni yn cydweithio'n agos. Gall busnesau sy'n cael cymorth personol gan SDI neu SE hefyd gael mynediad at wasanaethau pellach neu unigryw gan DBT ac yn aml cânt eu cyfeirio am gymorth o'r fath gan SDI. Er enghraifft, dim ond

30 Scotland: a trading nation. Cyhoeddwyd 1 Mai 2019.  
<https://www.gov.scot/publications/scotland-a-trading-nation/>

## Allforio ar gyfer Twf - Gwasanaethau DBT yn y Gwledydd

DBT sydd â phwerau cyfreithiol i weithio i ddatrys rhwystrau mynediad i'r farchnad; Mewn modd unigryw, mae gan UK Export Finance y pwerau a'r gwasanaethau i gefnogi busnesau ledled y DU. Gall ôl troed byd-eang DBT helpu cwmnïau mewn marchnadoedd lle nad yw SDI yn cadw presenoldeb, megis ledled America Ladin.

Mae DBT yr Alban wedi nodi mantais gystadleuol sylweddol i fusnesau'r Alban mewn sectorau sy'n allweddol i gyflawni uchelgais allforio 'ras i driliwn' y DU. Mae'r rhain yn cynnwys Pontio Ynni a Datgarboneiddio, Ynni Adnewyddadwy, Gwasanaethau Busnes Ariannol a Phroffesiynol, Gofal Iechyd a Gwyddorau Bywyd, Gofod, Technoleg a Bwyd a Diod. Bydd DBT yr Alban hefyd yn ceisio gwneud yn fawr o gyfleoedd traws-sector cysylltiedig megis cyllid gwyrdd, deallusrwydd artiffisial a thechnoleg cwantwm.

Mae busnesau'n dweud wrth DBT yr Alban eu bod wedi bod yn profi twf ar draws Gogledd ac America Ladin, yn y Gwlff, ac ar draws gwahanol rannau o Asia a'r Môr Tawel yn arbennig. Bydd ein tîm yn ceisio cefnogi twf o'r fath, ochr yn ochr â gwaith parhaus sy'n ymwneud â masnach â gwledydd Ewropeaidd, a cheisio helpu cwmnïau i wireddu cyfleoedd yn India, Awstralia a Seland Newydd a CPTPP.

Byddai ymestyn cymorth DBT pellach, gan gynnwys cymorth un-i-un, yn ceisio cynyddu nifer y busnesau allforio sydd ar y gweill. Byddai hyn yn canolbwyntio'n benodol ar fusnesau sydd â photensial allforio ond nad ydynt wedi'u nodi ar hyn o bryd o fewn y segment targed, hynny yw y rhai sy'n newydd i allforio, neu sydd â'r potensial i gynyddu eu cyrhaeddiad yn y farchnad. Y nod fyddai cryfhau sylfaen allforio gyffredinol yr Alban ar gyfer y dyfodol, a helpu i dyfu rhagor o fentrau mwy o faint. Bydd DBT yn gweithio gyda SDI a'r holl randdeiliaid eraill i sicrhau bod datblygiad piblinellau o'r fath yn ategu mentrau presennol.

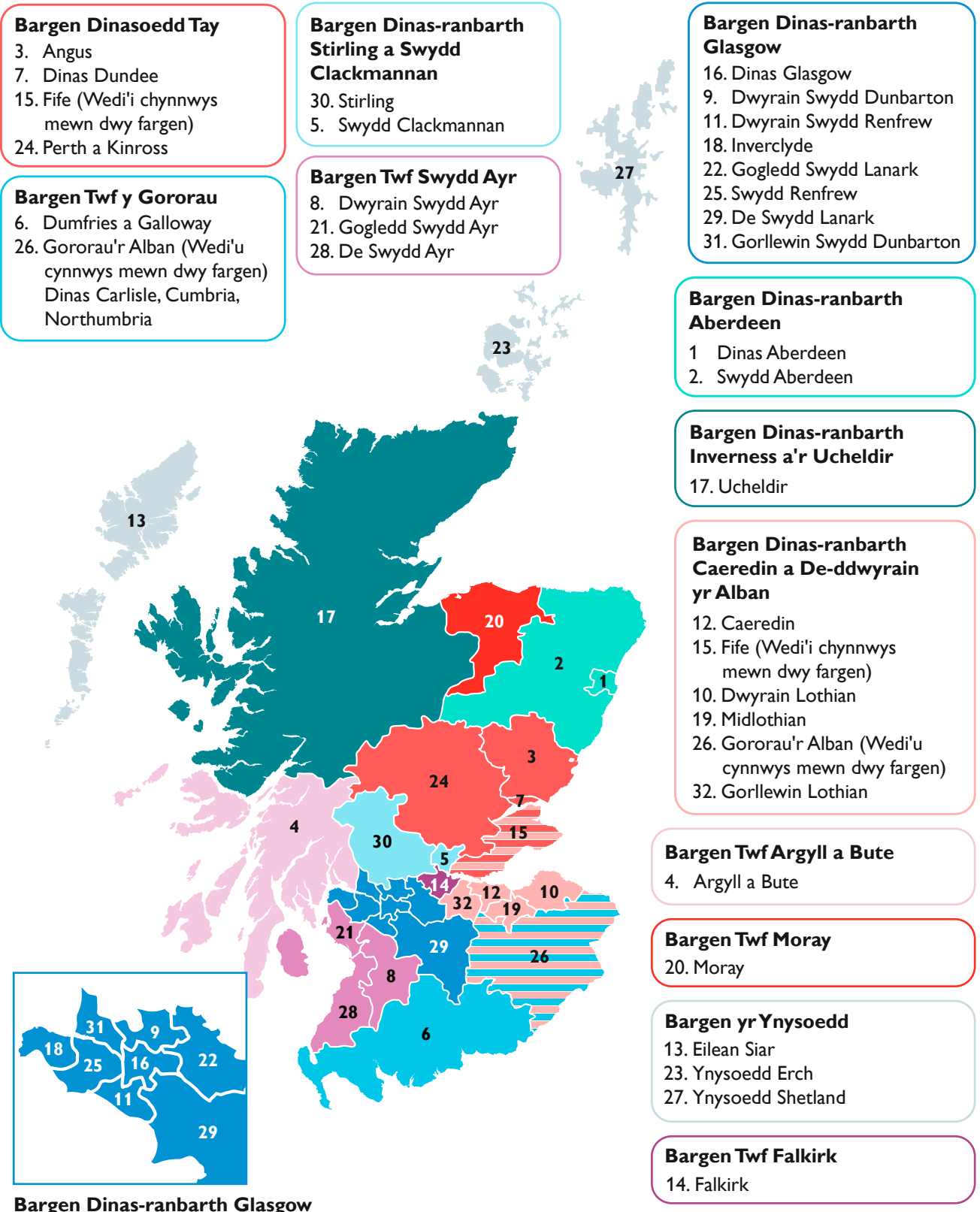
Ar sail cyfartaleddau llwyth achosion yn Rhanbarthau Lloegr, gallai cymorth personol DBT o bosibl helpu i gyflymu taith allforio tua 600-900 o gwmnïau ychwanegol yn yr Alban. Byddai'r cynlluniau ar gyfer y cwmnïau hyn yn cael eu cynhyrchu mewn sawl ffordd gan gynnwys gan gyfranogwyr sylfaen yr Academi Allforio, atgyfeiriadau ESS neu Hyrwyddwr Allforio, a busnesau a gyfeiriwyd gan SDI, Highlands and Islands Enterprise, South of Scotland Enterprise neu Gynghorau lle na ystyrir ar hyn o bryd eu bod yn cyfateb i gymorth gan adnoddau a ariennir gan Lywodraeth yr Alban. Mae DBT hefyd yn ystyried galwadau uniongyrchol i fusnesau wneud cais am gymorth yn y dyddiau cynnar, gan ganolbwyntio efallai ar y rhai sydd ag uchelgais benodol ar gyfer twf allforio neu mewn sectorau neu farchnadoedd penodol, fel uchod. Gallai hyn alluogi dull carfan i gael ei ddatblygu, gyda chymorth wedi'i dargedu ochr yn ochr â manteision cymorth cymheiriaid.

Ochr yn ochr ag adnoddau ac arbenigedd sydd eisoes yn canolbwyntio ar sectorau â blaenoriaeth sy'n dangos twf allforio a photensial o fewn tîm DBT yr Alban, gellid dosbarthu cymorth personol newydd yn ddaearyddol, a gofynnir am farn ar y defnydd mwyaf effeithiol. Mae'r opsiynau'n cynnwys eu defnyddio yn unol â Dinas-ranbarth yr Alban a Bargeinion Twf i gefnogi busnesau'n lleol a galluogi aliniad agosach â gweithgareddau cymorth allforio awdurdodau lleol a Siambrau Masnach yr Alban. Mae opsiynau eraill yn cynnwys mapio'r ardaloedd a gynhwysir gan Highlands and Islands Enterprise, South of Scotland Enterprise a Scottish Enterprise neu'r Partneriaethau Economaidd Rhanbarthol. Dylai opsiynau anelu at gynyddu cydweithrediad lleol a chynhyrchu twf allforio mewn ardaloedd sydd eisoes yn ganolbwynt datblygu economaidd. Mae'n bosibl hefyd i ganolbwyntio 'ITAs sectoraidd' penodol mewn rhannau o'r gwledydd lle mae cryfderau penodol e.e. ynni adnewyddadwy yn y Gogledd-ddwyrain neu wasanaethau proffesiynol a thechnoleg ariannol yng Nghaeredin.



## Bargeinion Dinas-ranbarth a Thwf yr Alban

Map yn dangos ffiniau bargeinion.



**Ffigur 2: Cymhariaeth Gwasanaethau Cymorth Allforio - Yr Alban**

www.great.gov.uk  
 www.Scottish-Enterprise.com  
 www.exporthubscotland.com  
 www.bgateway.com

## Cymhariaeth Gwasanaethau Cymorth Allforio - Yr Alban

	Hunawasanaeth Digidol	Un-i-lawer	Cymorth Cymheiriaid	Cymorth Ariannol	Un-i-un	Tramor
<b>DBT</b>	GREAT.GOV	Gwasanaeth Cymorth Allforio Academi Allforio	Hyrwyddwyr Allforio	Cyllid Allforio y DU	Timau Sector Gwasanaeth Cyngorydd Masnach Ryngwladol*	Marchnadoedd Ryngwladol ESS Swyddi Tramor
<b>DA/DA a Ariennir</b>	Paratoi i Allforio e-ddysgu Cyflwyniad i Strategaeth Canllawiau Ar-lein Cynnwys Digidol (Allforio a Marchnadoedd Ryngwladol) Cynwys Digidol (Gweithredu ar ôl Brexit) Cychlythyr Allforio a Digiwyddiadau GlobalScot Hefyd: un-i-lawer, cymorth gan gymheiriaid, un-i-un a thramor	Rhaglen a Chyflwynydd eFasnach Ryngwladol Rhaglen Gwerthu Ryngwladol Hefyd: cymorth cyfoedion, un-i-un Digiwyddiadau a Gweminarau TalentScotland: Tramor Rhaglen Paratoi i Allforio (P2P) a Chyflwyniad i Strategaeth Hefyd: un-i-un Arbenigwr Cyllid Masnach Allforio	Rhaglen eFasnach Ryngwladol, Cyflwynydd a Chybliau Rhwydwaith Busnes Cyfoed i Gyfoedion Scottish Enterprise	Cyllid ERDF Busnes, Arloesedd, Buddsoddi, Grantiau Ymchwil a Datblygu Rhaglen Galwadau Cyllid	Cymorth Technegol Ryngwladol Gwasanaeth Ymchwil Marchnadoedd Ryngwladol Cymorth Arbenigwyr Masnach Cymorth Sector Timau Arbenigwyr Scottish Enterprise Arbenigwr Cyllid Masnach Allforio Arbenigwyr yn y Farchnad Hefyd: tramor	Rhwydwaith Tramor Cyfleoedd Marchnad Ryngwladol Rhaglen Taith Fasnach

\*Loegr yn unig ar llyn o bryd

### Cymru

Mae Cynllun Gweithredu Allforio Cymru<sup>31</sup> Llywodraeth Cymru yn nodi eu dull o greu sector allforio cryf, bywiog a chynaliadwy a sbarduno twf allforion Cymru.

Mae'r cynllun wedi rhoi ystod gynhwysfawr o raglenni a gweithgareddau allforio ar waith a ddarperir gan Lywodraeth Cymru (a Busnes Cymru) ar gyfer busnesau Cymru, i'w cefnogi drwy gydol eu taith allforio – o ysbrydoli busnesau i allforio; meithrin gallu allforio; cymorth yn y farchnad i ddod o hyd i gwsmeriaid newydd (gan gynnwys drwy dimau tramor Llywodraeth Cymru a phartneriaid eraill yn y farchnad); a chymorth i ymweld â marchnadoedd tramor. Darperir cymorth allforio gan Lywodraeth Cymru ar sail un i lawer ac un-i-un, gan gynnwys Cymru gyfan.

Mae meysydd ffocws, gan gynnwys marchnadoedd targed, sectorau blaenoriaeth, a nodau uniongyrchol a hirdymor wedi'u nodi yn y cynllun gyda chymorth sy'n canolbwyntio ar gymorth rheoli cyfrifon a ddarperir trwy dîm o Gynghorwyr Masnach Ryngwladol (ITAs) Llywodraeth Cymru. Er ei fod wedi'i dargedu at fusnesau bach a chanolig, mae cymorth ar gael i bob cwmni ledled Cymru sy'n ceisio dechrau neu dyfu allforion gyda ffocws strategol ar gynyddu nifer yr allforwyr a gwerth allforion.

Y tu hwnt i ryngwladoli, mae cymorth arall a ddarperir eisoes yng Nghymru gan gynnwys er enghraifft drwy dimau rheoli perthnasoedd Llywodraeth Cymru, Busnes Cymru, awdurdodau lleol a bargeinion dinesig a thwf, yn cefnogi busnesau i dyfu yn ddomestig. Mae'r cymorth hwn mewn sefyllfa dda i allforio busnesau. Ochr yn ochr â hyn, mae 'Ecosystem Allforio' ehangach Cymru hefyd yn cynnig ystod o gymorth allforio, drwy'r sector preifat gan gynnwys Sefydliadau Cynrychiolwyr Busnes, Cyrff Masnach a Banciau ymhlith eraill.

Mae gwahaniaethau rhwng gwasanaethau cymorth allforio Llywodraeth y DU a Llywodraeth Cymru, o ran eu strwythur, ac o ran lefel neu gwmpas y cymorth a ddarperir.

Mae cymorth DBT presennol yn ategu ymgysylltiad Llywodraeth Cymru ac eraill yn y sector cyhoeddus yng Nghymru, ac mae timau cyflawni'n cydweithio'n agos i sicrhau bod busnesau Cymru yn cael y cymorth mwyaf priodol. Mae busnesau a gefnogir gan Lywodraeth Cymru hefyd yn cael mynediad at wasanaethau pellach neu unigryw gan DBT ac yn aml yn cael eu cyfeirio ymlaen gan Lywodraeth Cymru. Er enghraifft, dim ond DBT sydd â phwerau cyfreithiol i weithio i ddatrys rhwystrau mynediad i'r farchnad; Mewn modd unigryw, mae gan UK Export Finance y pwerau a'r gwasanaethau i gefnogi busnesau ledled y DU.

Gall ôl troed byd-eang ehangach DBT hefyd wella'r cymorth sydd ar gael i helpu cwmnïau mewn marchnadoedd allforio allweddol. Lle mae gan y ddwy lywodraeth bresenoldeb, rydym eisoes yn gweithio ar y cyd yn y swydd i gefnogi cwmnïau gydag ystod o raglenni sydd ar gael i nodi cyfleoedd a chynorthwyo cwmnïau i gael mynediad atynt.

Mae ymchwil DBT<sup>32</sup> wedi dangos bod mwy o le i fusnesau Cymru gael mynediad at wasanaethau, ac felly fod potensial allforio heb fanteisio arno yn eu plith. Allforiodd 8,400 o 108,055 o fusnesau Cymru sydd wedi'u cofrestru ar gyfer TAW yn 2021. Gallai cymorth personol newydd gan DBT fod ar ffurf wyth ITA a byddem yn disgwyl i'r staff hyn gyrraedd a chefnogi rhwng 400 a 600 o gwmnïau'r flwyddyn, yn seiliedig ar gyfartaleddau llwyth achosion mewn timau Rhanbarthau Lloegr. Gyda manteision cydweithio agos a pharhaus gyda gwasanaethau ITA Llywodraeth Cymru, y bwriad yw y byddai'r nifer hwn o fusnesau yn ychwanegol at y cwmnïau a gefnogir i allforio gan LIC bob blwyddyn. Efallai na fydd ITA yn cefnogi cleientiaid newydd bob blwyddyn, ac efallai y bydd cwmnïau angen ein gwasanaethau ar fwy nag un

31 Cynllun Gweithredu Allforio Cymru, Llywodraeth Cymru. Cyhoeddwyd Rhagfyr 2020.

<https://www.gov.wales/sites/default/files/publications/2020-12/export-action-plan.pdf>

32 DBT National Survey of UK Registered Businesses 2022. Cyhoeddwyd 9 Awst 2023.

<https://www.gov.uk/government/statistics/dbt-national-survey-of-registered-businesses-exporting-behaviours-attitudes-and-needs-2022>

## Allforio ar gyfer Twf - Gwasanaethau DBT yn y Gwledydd

prosiect. Byddai'r cynlluniau ar gyfer y cwmnïau hyn yn cael eu cynhyrchu mewn sawl ffordd, gan gynnwys gan gyfranogwyr sylfaen yr Academi Allforio, atgyfeiriadau ESS neu Hyrwyddwyr Allforio, a thargedu sectorau penodol a marchnadoedd rhyngwladol.

Mae potensial allforio cryf i sector technoleg Cymru yn rhanbarth Asia a'r Môr Tawel, (yn enwedig yn y Lled-ddargludyddion Cyfansawdd, Cyber, Technoleg Ariannol ac Insurtech) gan adeiladu ar y Cytundeb Partneriaeth Economaidd Cynhwysfawr diweddar a'r Cytundeb Economaidd Digidol gyda Japan a Singapôr yn y drefn honno, yn ogystal â yr FTA ag Awstralia. Mae Cymru hefyd yn dangos mantais gystadleuol gref mewn Medtech, Diagnosteg, Iachau Cïwyfau, Meddygaeth Atgynhyrchiol a Therapi Celloedd - mae Brasil, Singapore, Qatar (ac yn fwy cyffredinol y Dwyrain Canol a Gogledd Affrica) yn farchnadoedd twf allweddol ar gyfer y rhain. Mae rhanbarth LATAc yn rhanbarth cynyddol bwysig ar gyfer allforio animeiddio a rhaglenni plant, a disgwylir i allforion addysg trawswladol (TNE) - ffocws allweddol ar gyfer sector addysg DBT - lwyddo yn Saudi Arabia,

Fietnam ac Indonesia. Disgwylir i FTA gydag India greu cyfleoedd sylweddol i allforwyr o Gymru yn y sectorau bwyd a diod, yn ogystal â'r sectorau modurol a gwasanaethau.

Gan adeiladu ar yr arferion presennol rhwng DBT, Llywodraeth Cymru a phartneriaid eraill, bydd parhau i weithio'n agos a rhannu gwybodaeth yn hanfodol i sicrhau bod y gwasanaeth newydd mor effeithiol â phosibl. Mae timau DBT hefyd yn ystyried galwadau uniongyrchol i fusnesau wneud cais am gymorth i ddechrau, gan ganolbwyntio efallai ar y rhai sydd ag uchelgais benodol ar gyfer twf allforio neu mewn sectorau neu farchnadoedd penodol (gweler uchod).

Mae DBT Cymru yn dymuno sicrhau bod busnesau ym mhob rhan o Gymru yn gallu cyrchu ein gwasanaethau. Gofynnir am farn ar y model lleoli mwyaf effeithiol. Mae opsiwn dangosol ar gyfer cwmpas daearyddol yn cwmpasu tri rhanbarth, fel y nodir isod. Byddem yn croesawu barn ar hyn, yn ogystal â strwythur amgen lle y darperir cymorth personol yn genedlaethol ond ar sail sectoraidd, neu fodel hybrid sy'n cyfuno'r naill a'r llall.

### Model rhanbarthol dangosol

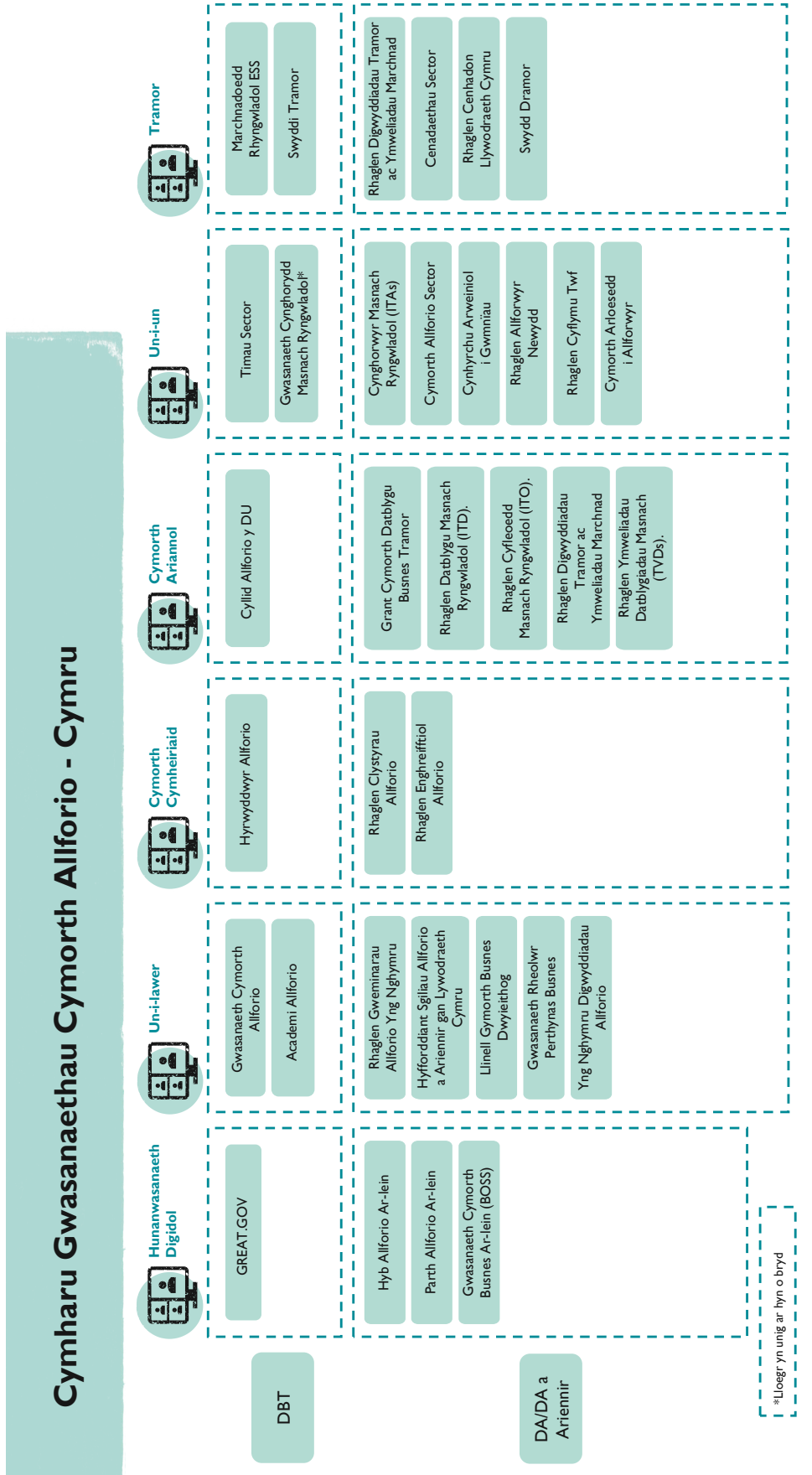
De Cymru: Blaenau Gwent, Caerffili, Caerdydd, Sir Fynwy, Casnewydd, Torfaen, Bro Morgannwg, Pen-y-bont ar Ogwr, Merthyr Tudful, Castell-nedd Port Talbot, Rhondda Cynon Taf, Abertawe

Gogledd Cymru: Sir Ddinbych, Sir y Fflint, Wrecsam, Conwy, Gwynedd ac Ynys Môn

Canolbarth: Sir Gaerfyrddin, Ceredigion, Sir Benfro a Phowys



**Ffigur 3: Cymhariaeth Gwasanaethau Cymorth Allforio: Cymru**



### Gogledd Iwerddon

Cyhoeddodd Adran Economi Gogledd Iwerddon (DfE) Weledigaeth Economaidd “Degawd o Arloesi 10X”<sup>33</sup> ym mis Mai 2021 yn canolbwyntio ar dair thema allweddol sef arloesi, cynhwysiant a chynaliadwyedd. Yn dilyn ymgynghoriad ym mis Hydref 2022, nododd yr Adran Addysg y sectorau sy’n hynod arloesol ac y bydd yn llywio polisi o’u cwrpas i ysgogi canlyniadau 10X:

- > Meddalwedd (gan gynnwys Seiber)
- > Carbon Isel
- > Diwydiannau Sgrin
- > Amaeth-Dechnoleg
- > Technoleg ariannol / Gwasanaethau Ariannol
- > Gweithgynhyrchu a Pheirianeg Uwch
- > Gwyddorau Bywyd ac Iechyd

Cyhoeddodd hefyd “Trade and Investment for a 10X Economy”<sup>34</sup> ym mis Mehefin 2021 gan nodi nodau allweddol, a oedd yn cynnwys mewnfuddsoddiad cytbwys rhanbarthol a chynyddu gwerth gwerthiannau allanol a nifer y busnesau sy’n gwerthu y tu allan i Ogledd Iwerddon am y tro cyntaf. Mae'r Adran yn awyddus i dargedu twf allforio sylweddol a pharhaus yn ei sectorau a thechnolegau blaenoriaeth 10X. Mae'r Adran Addysg wedi cynnull Fforwm Allforio yn ddiweddar i roi trosolwg clir o'r ecosystem cymorth allforio presennol ar gyfer busnesau Gogledd Iwerddon a sicrhau dull cydweithredol, gan leihau dyblygu, ar draws yr holl ddarparwyr, gan gynnwys DBT.

Invest Northern Ireland (INI) yw asiantaeth datblygu busnes rhanbarthol Gogledd Iwerddon a chorff hyd braich Adran yr Economi Gogledd Iwerddon a hyrwyddo a chefnogi allforio yn biler canolog yn ei gylch gwaith. Mae'n darparu sbectrwm o gymorth i fusnesau ledled Gogledd Iwerddon i ysbrydoli, galluogi a datblygu eu huchelgeisiau allforio, eu galluoedd a'u potensial ar gyfer llwyddiant. Mae ei ystod o atebion l-lawer hyd at gymorth l-l wedi'i gynllunio i ddiwallu anghenion busnesau ar bob cam o daith yr allforiwr.

Mae cymorth un i un INI wedi'i dargedu at fusnesau sy'n canolbwyntio ar allforio ac sydd ag ymrwymiad strategol i dyfu drwy werthiant allforion. Yn ogystal â gweithredwr cleient ymroddedig i gefnogi eu hanghenion datblygu a thwf cyffredinol, mae'r busnesau hyn yn manteisio ar gymorth gan ddim INI o gynghorwyr masnach ryngwladol allforwyr sy'n canolbwyntio ar y sector ac yn eu cyfnod cynnar (ITAs) a'i rwydwaith tramor. Mae INI yn cydnabod yr angen i ddatblygu llif allforwyr Gogledd Iwerddon ac mae'n cynnig sawl rhaglen, megis *Ambition to Grow*, ymgyrchoedd megis *Go Further Grow Stronger*, a chyfeirio trwy ei adnodd ar-lein [nibusinessinfo.com](http://nibusinessinfo.com) i ysgogi'r biblinell honno. Mae INI hefyd yn darparu cymorth busnes ar draws pum swyddfa ranbarthol.

Y tu hwnt i INI, darperir ystod o gymorth a chyngor masnach a ariennir yn gyhoeddus gan InterTradeIreland a chynghorau lleol. Mae Swyddfa Gogledd Iwerddon yn parhau i fod â diddordeb mewn datblygu economaidd a materion masnach. Mae sefydliadau cynrychioliadol busnes, cyrff masnach, Siambrau Masnach, banciau a chyrff proffesiynol eraill hefyd yn chwarae rhan bwysig wrth gyfeirio busnesau Gogledd Iwerddon at gymorth a chyngor presennol, a lle bo'n briodol, herio busnesau i ystyried twf ac ehangu rhyngwladol.

33 Adran Economi Gogledd Iwerddon “10X Economy - an economic vision for a decade of innovation”. Cyhoeddwyd 11 Mai 2021. <https://www.economy-ni.gov.uk/publications/10x-economy-economic-vision-decade-innovation>

34 Adran Economi Gogledd Iwerddon “Trade and Investment for a 10X Economy”. Cyhoeddwyd 1 Mehefin 2021.

<https://www.economy-ni.gov.uk/publications/trade-and-investment-10x-economy-priorities-northern-irelands-inward-investment-trade-and-exports>

Gall pob busnes yng Ngogledd Iwerddon, gan gynnwys y rhai a gefnogir gan INI, hefyd gael mynediad at wasanaethau pellach neu unigryw gan DBT. Er enghraifft, gall DBT ddefnyddio ei bwerau cyfreithiol i weithio i ddatrys rhwystrau mynediad i'r farchnad; Mewn modd unigryw, mae gan UK Export Finance y pwerau a'r gwasanaethau i gefnogi busnesau ledled y DU. Gall ôl troed byd-eang mwy DBT helpu cwmnïau i gyrraedd nifer fwy o farchnadoedd, gan ategu presenoldeb tramor INI, er enghraifft ar draws Canolbarth Asia ac America Ladin. Bydd DBT yn parhau i weithio'n agos gydag INI, a'r ecosystem ehangach, i sicrhau bod llwybrau atgyfeirio mor ddi-dor â phosibl i bob busnes rhwng ein sefydliadau a'u gwasanaethau. Gall busnesau fynd at y naill sefydliad neu'r llall yn uniongyrchol.

Mae'n bleser gan DBT Gogledd Iwerddon gefnogi amcanion Gweledigaeth Economaidd IOX Gweithrediaeth Gogledd Iwerddon ac mae wedi cyflwyno arbenigedd sectoraidd i'r tîm i adeiladu ar gryfderau busnes ledled Gogledd Iwerddon sy'n cynnig cwmpas penodol ar gyfer twf allforio rhyngwladol. Mae gwaith hyd yma wedi datgelu potensial ar gyfer rhai busnesau sectoraidd allweddol yn y marchnadoedd canlynol:

- > Diwydiannau creadigol – UDA, UE, Awstralia, y Gwlf, Japan, India
- > Amaethyddiaeth, Bwyd a Diod - UE, Affrica, y Gwlf, Asia-Môr Tawel, India,
- > Technoleg - Ewrop, y Dwyrain Canol, Canolbarth Asia, De-ddwyrain Asia a Gogledd America

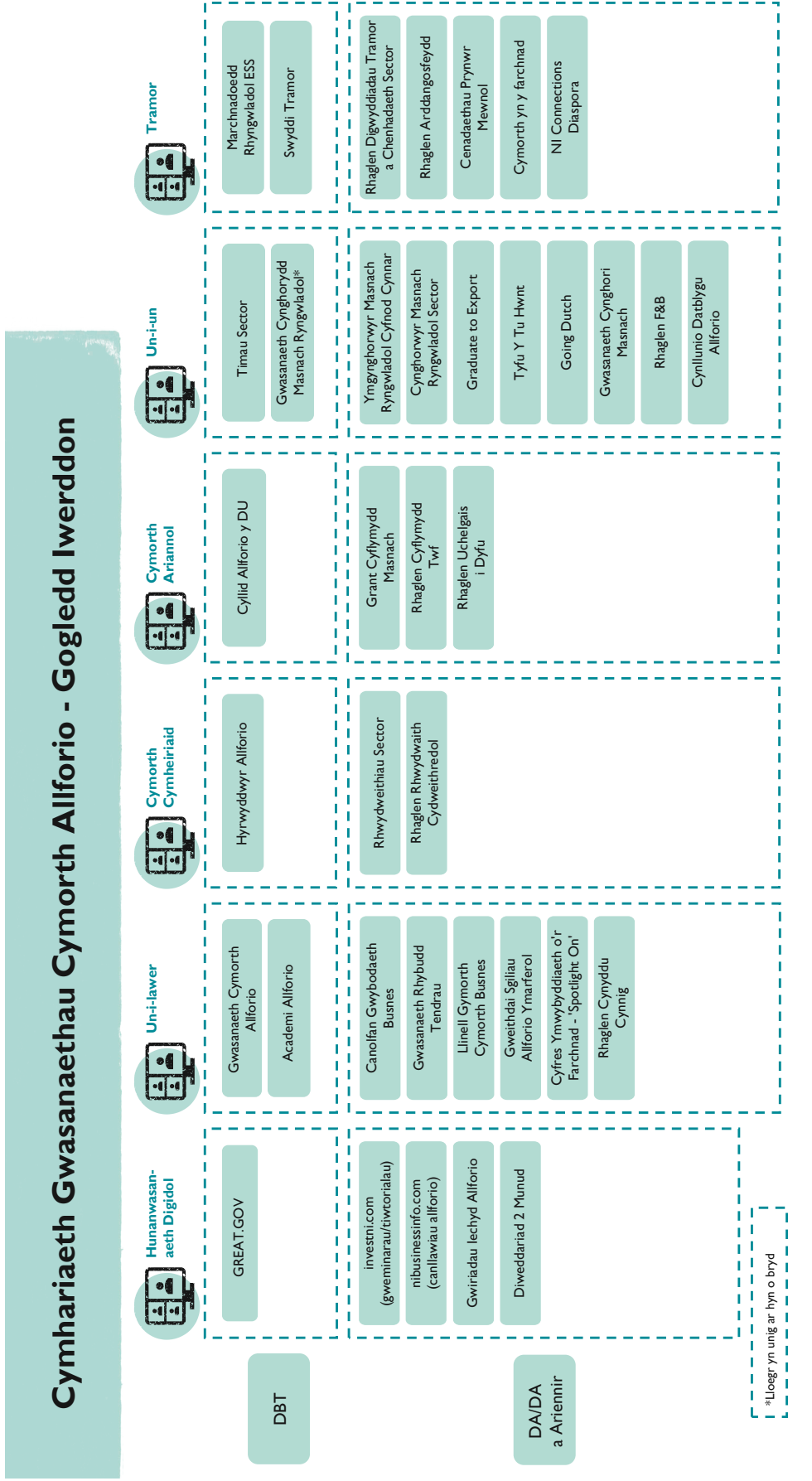
Gan adeiladu ar ganfyddiadau'r papur hwn, nod cyflwyno cymorth personol DBT yw canolbwyntio ar y busnesau hynny sydd â'r potensial i gynyddu gwerth eu hallforion yn sylweddol ac ehangu eu cyrhaeddiad y tu hwnt i Weriniaeth Iwerddon (a Phrydain Fawr)

i farchnadoedd newydd. Mae lle i ehangu'r arbenigedd sectoraidd presennol yn DBT NI ac alinio adnoddau I-I ychwanegol DBT i adlewyrchu sectorau blaenoriaeth IOX y rhanbarth a chydgyssylltu'r ymdrechion hyn ag ITAs sectoraidd Invest NI. Gallai'r dull hwn hybu cydlyniant yn y ddarpariaeth cymorth i allforwyr drwy ategu ac ychwanegu at adnoddau presennol Invest NI gyda gwasanaethau DBT unigryw ychwanegol drwy weithio mewn partneriaeth a model gweithredu cydweithredol y cytunwyd arno.

Gall DBT NI gefnogi ac adeiladu ar y gwaith a wnaed eisoes gan INI, cynghorau lleol a BROs mewn ffordd briodol a chyflenwol. Yn llawn, unwaith y bydd gwasanaethau wedi paratoi, efallai y bydd gan DBT NI y potensial i gynorthwyo tua 300 - 450 o gwmnïau pellach, yn dibynnu ar eu hanghenion, gyda chymorth personol. Byddai'r llif ar gyfer y cwmnïau hyn yn cael ei gynhyrchu mewn sawl ffordd gan gynnwys atgyfeiriadau ESS neu Hyrwyddwr Allforio, atgyfeiriadau partner, a thargedu sectorau penodol a marchnadoedd rhyngwladol. Efallai y bydd DBT Gogledd Iwerddon, yn y dyddiau cynnar, hefyd yn ystyried galwad bosibl ar fusnesau sydd ag uchelgais i dyfu eu hallforion i wneud cais am gymorth; gwneud hynny ar y cyd â holl ddarparwyr cymorth allforio Gogledd Iwerddon, gan gynnwys Invest NI, i leihau dryswch a sicrhau'r effaith fwyaf posibl i fusnesau Gogledd Iwerddon.

Mae'n arbennig o bwysig i DBT Gogledd Iwerddon bod busnesau ar draws pob rhan o Gogledd Iwerddon yn gallu cael mynediad rhwydd at wasanaethau DBT. Ar hyn o bryd rydym yn edrych ar y dosbarthiad daearyddol, sectoraidd a marchnad cywir ar gyfer y rolau allweddol, ond cyfyngedig hyn. Mae'r broses ymgysylltu yn gofyn am farn rhanddeiliaid ar agweddau ar y penderfyniad dyrannu adnoddau hwn.

**Ffigur 4: Cymhariaeth Gwasanaethau Cymorth Allforio: Gogledd Iwerddon**





# CWESTIYNAU

Bydd eich ymatebion i'r cwestiynau isod yn helpu DBT i roi cymorth allforio ychwanegol ar waith mor effeithiol â phosibl ac mewn ffordd sy'n ategu gwasanaethau presennol.

Gallwch ateb y cwestiynau ar-lein drwy glicio yma. Gallwch hefyd anfon e-bost atom ar [exportsupportnations@businessandtrade.gov.uk](mailto:exportsupportnations@businessandtrade.gov.uk) gyda'ch ymatebion.

## Cwestiwn I

Ble rydych chi wedi'ch lleoli?

- Yr Alban
- Cymru
- Gogledd Iwerddon

## Cwestiwn I A

### Alban yn unig

Gan feddwl yn benodol am sut y dylid defnyddio ITAs yn yr Alban, nodwch y dull a ffefrir gennych:

- Alinio â Dinas-ranbarthau a Bargeinion Twf;
- Ardaloedd Mapping to Highlands a Islands Enterprise, South of Scotland Enterprise a Scottish Enterprise;
- Partneriaethau Economaidd Mapping to Regional
- Arall

Dilyniant: Eglurwch pam yr ateboch chi'r cwestiwn blaenorol fel y gwnaethoch chi? (testun agored)

## Cwestiwn I B

### Cymru yn unig

Gan feddwl yn benodol am sut y dylid blaenoriaethu cymorth ITA yng Nghymru, nodwch y dull a ffefrir gennych:

- Cefnogaeth benodol i sectorau penodol (manylwch isod)
- Cefnogaeth benodol i ranbarthau penodol o Gymru, (os nad y model tri rhanbarth yn y ddogfen, argymhellwch fodel yn y blwch testun agored isod)
- Cefnogaeth yn canolbwyntio ar farchnadoedd tramor penodol (manylwch isod)
- Arall

## Cwestiwn I C

### Gogledd Iwerddon yn unig

Gan feddwl yn benodol am sut y dylid blaenoriaethu cymorth ITA yng Ngogledd Iwerddon, nodwch y dull a ffefrir gennych:

- Cefnogaeth wedi ei anelu at sectorau penodol
- Cefnogaeth yn canolbwyntio ar gyfleoedd yn y farchnad
- Cefnogaeth yn dibynnu ar brofiad allforio
- Arall

Eglurwch pam yr ateboch chi'r cwestiwn blaenorol fel y gwnaethoch chi? (testun agored)

### Cwestiwn 2

#### Pob un

Mae'n bosibl creu grŵp neu garfan o fusnesau, er enghraifft o fewn sectorau cysylltiedig neu ar gyfnod tebyg o dwf. Gallai fod gan y grŵp hwn amcanion cyffredin wrth dargedu marchnadoedd tramor penodol. Byddai grwpio'r busnesau hyn yn garfan a gweithio drwy raglen gymorth yn caniatáu cymorth â ffocws a'r cyfle i'r busnesau ddysgu oddi wrth ei gilydd.

I ba raddau ydych chi'n meddwl y byddai defnyddio dull grwpio o fudd i dargedu marchnadoedd tramor?

- Buddiol iawn
- Ychydig yn fuddiol
- Ddim yn fuddiol
- Ddim yn gwybod

Eglurwch pam yr ateboch chi'r cwestiwn blaenorol fel y gwnaethoch chi? (testun agored)

### Cwestiwn 3

#### Pob un

Mae Cyngorwyr Masnach Ryngwladol yn Lloegr yn cael eu defnyddio'n rhanbarthol mewn amrywiaeth o ffyrdd: mae gan rai gylch gwaith daearyddol penodol ar gyfer ardal leol, mae eraill yn canolbwyntio ar weithio gyda sector(au) busnes ac mae rhai yn cyflawni rôl hybrid gyda ffocws daearyddol a sectoraidd.

Yn eich barn chi, pa Fodel sydd yn y sefyllfa orau i sicrhau bod yna wasgariad sectoraidd a daearyddol llawn?

- Ymagwedd Sectorol - Mae ITAs yn arbenigwyr sector,
- Dull Rhanbarthol - Mae ITAs wedi'u lleoli ac yn cefnogi ardaloedd daearyddol penodol sy'n gweithio ar draws pob sector
- Ymagwedd Hybrid - Yn darparu cyfuniad o ymagwedd sectoraidd a rhanbarthol yn dibynnu ar gryfderau'r rhanbarth lleol
- Arall

Dilyniant: Eglurwch pam yr ateboch chi'r cwestiwn blaenorol fel y gwnaethoch chi? (testun agored)

### Cwestiwn 4

#### Pob un

Gall ITAs gynnig cymorth un-i-un i fentrau bach/canolig eu maint sydd â photensial uchel i allforio er mwyn dechrau allforio am y tro cyntaf, tyfu allforion neu ehangu i farchnadoedd newydd. Yn eich barn chi, am ba mor hir ddylai cymorth un i un bara?

Dilyniant: Beth ddylai fod y meini prawf ar gyfer dod â chymorth i ben

## Cwestiwn 5

### Pob un

Yn eich barn chi, beth yw'r rhwystrau allweddol rhag allforio y dylai Ymgynghorwyr Masnach Ryngwladol ganolbwyntio arnynt yng Nghymru, yr Alban a Gogledd Iwerddon?

- Cost
- Gallu
- Gwybodaeth
- Cysylltiadau
- Risg
- Cysylltedd
- Arall (Blwch Testun Agored)

(mwy nag 1 opsiwn efallai yn nhrefn pwysigrwydd)

Dilyniant: Eglurwch pam yr ateboch chi'r cwestiwn blaenorol fel y gwnaethoch chi? (testun agored)

## Cwestiwn 6

### Pob un

- Sut ydych chi'n ymateb i'r alwad hon am dystiolaeth?
- Unigolyn – Rydych yn ymateb gyda'ch barn bersonol, yn hytrach na fel cynrychiolydd swyddogol busnes/cymdeithas fusnes/ sefydliad arall
- Sefydliad anllywodraethol - Yn rhinwedd eich swydd yn gynrychiolydd sefydliad anllywodraethol / undeb llafur / sefydliad academiaidd / sefydliad arall
- Corff sector cyhoeddus – Yn rhinwedd eich swydd yn gynrychiolydd gweinyddiaeth ddatganoledig / sefydliad llywodraeth leol / darparwr gwasanaethau cyhoeddus / corff sector cyhoeddus arall yn y DU neu rywle arall
- Busnes – Yn rhinwedd eich swydd gyda barn busnes unigol
- Cymdeithas fusnes - Yn rhinwedd eich swydd gan roi barn sefydliad busnes

# ATODIAD DADANSODDOL

Gwelodd ystadegau masnach y DU lefelau uwch o gyfnewidiadau rhwng 2019 a 2022 oherwydd effaith pandemig COVID-19, dirwasgiad byd-eang, tarfu ar y gadwyn gyflenwi, addasu i'r berthynas fasnachu newydd â'r UE, ymosodiad Rwsia ar Wcráin, chwyddiant prisiau, a newidiadau o ran casglu data.<sup>35</sup> Mae'n heriol datgysylltu'r ffactorau gyrru ac a yw'r rhain yn amhariadau tymor byr neu'n addasiadau cadwyn gyflenwi hirdymor.

Mae ystadegau masnach y DU yn cael eu hadrodd mewn prisiau cyfredol ac nid ydynt wedi'u haddasu i ddangos effeithiau chwyddiant. Fe'ch cynghorir i fod yn ofalus gan y bydd rhai o'r codiadau diweddar yng ngwerthoedd masnach y DU yn rhannol oherwydd codiadau mewn prisiau.

**Cymharedd ffynonellau:** Mae Llywodraeth y DU yn defnyddio data gan y Swyddfa Ystadegau Gwladol a CThEF i sefydlu gwerth allforion nwyddau a gwasanaethau o'r DU gyfan, yn ogystal ag o'r gwledydd, a rhanbarthau ledled Lloegr, yn unigol. Mae fframwaith data masnach y Swyddfa Ystadegau Gwladol yn cyfateb i fframwaith chweched argraffiad Llawlyfr Mantol Daliadau'r Gronfa Ariannol Ryngwladol (IMF) (BPM6). Cesglir data masnach CThEF o dan arweiniad Cysyniadau a Diffiniadau Ystadegau Masnach Ryngwladol y Cenhedloedd Unedig. Mae'r rhain yn darparu safonau rhyngwladol gwrthrychol a chydlynol i wneud data ar gyfer y DU a gwledydd eraill yn gymaradwy.

Nid yw data masnach a GDP y Swyddfa Ystadegau Gwladol, a data masnach CThEF, yn gyson â data masnach a GDP a gyhoeddwyd gan y Gweinyddiaethau Datganoledig oherwydd gwahanol ffynonellau data a methodolegau.<sup>36</sup> Ni fydd ystadegau masnach a GDP y Swyddfa Ystadegau Gwladol a CThEF a ddefnyddir yn y ddogfen hon yn gyson â'r rhai a gyhoeddir gan Lywodraeth yr Alban, Llywodraeth Cymru na Gweithrediaeth Gogledd Iwerddon.

Ni fydd ystadegau masnach a GDP y Swyddfa Gymreig ddatganoledig a CThEF a ddefnyddir yn y ddogfen hon yn gyson â'r rhai a gyhoeddwyd gan Diwydiannau'r Alban, Llywodraeth Cymru na Gweithrediaeth Gogledd Iwerddon. Mae data nwyddau CThEF ar gael o 2013 ymlaen, tra bo data gwasanaethau ONS ar gael o 2016 yn unig.

**Newidiadau methodoleg:** Cynghorir gofal wrth ddehongli ystadegau allforio dros amser oherwydd diffyg parhad yn y data a achosir gan nifer o newidiadau i ffynonellau a methodolegau casglu data. Digwyddodd y prif newidiadau i fethodoleg data o fis Mai 2016 ymlaen, pan newidiodd CThEF o'r system 'masnach gyffredinol' i'r system 'masnach arbennig', ac o Ionawr 2021, pan newidiodd CThEF o ddefnyddio arolwg Intrastat i ddefnyddio datganiadau tollau i gofnodi masnach Prydain-UE (yn unol â masnach y DU â gwledydd y tu allan i'r UE). Mae masnach Gogledd Iwerddon â'r UE yn parhau i ddefnyddio arolwg Intrastat.

35 Mae'r ONS wedi cyhoeddi nifer o erthyglau sy'n nodi effaith y newidiadau ar gasglu data ers i'r DU adael yr UE. Pwyll piau hi wrth wneud cymariaethau dros y cyfnod hwn oherwydd diffyg parhad yn y data. Mae'r erthyglau hyn ar gael yma: <https://www.ons.gov.uk/economy/nationalaccounts/balanceofpayments/articles/impactoftradeingoodsdatacollectionchangesonuktradestatistics/previousReleases>

36 <https://analysisfunction.civilservice.gov.uk/policy-store/a-user-guide-to-regional-trade/>

**Cyfuno ffynonellau:** mae rhai ystadegau dangosol yn defnyddio cyfuniad o setiau data a ffynonellau gwahanol, a dylid bod yn ofalus wrth ddehongli'r rhain gan fod y data'n cael eu hadrodd ar sail wahanol. Mae allforion nwyddau fesul busnes sydd wedi'i gofrestru ar gyfer TAW yn defnyddio cyfuniad o ddata CThEF a'r Swyddfa Ystadegau Gwladol.

### **Cyd-destun y Gwledydd – Allforio Nwyddau a Gwasanaethau**

Roedd y gyfradd twf gyfartalog fesul blwyddyn (wedi'i mesur mewn prisiau cyfredol) yng ngwerth allforion nwyddau rhwng 2013 a 2019 yn 2.2% ar gyfer yr Alban, 1.6% ar gyfer Cymru, 4.9% ar gyfer Gogledd Iwerddon, a 2.6% ar gyfer Lloegr. Mae allforion nwyddau'r Alban yn fwy cyfnewidiol, sy'n adlewyrchu eu dibyniaeth uwch ar allforion oled.

Effeithiodd pandemig Covid ar allforion yn 2020 ac i mewn i 2021 ar draws yr holl genhedloedd, gyda phob gwlad yn gwella trwy gydol 2021 a 2022 ar gyfraddau gwahanol. Mae'r data diweddaraf ar fasnach mewn nwyddau sydd ar gael ar gyfer blwyddyn lawn 2022, o'u cymharu â lefelau allforio cyn-COVID (gan ddefnyddio 2018 fel mesur ar gyfer masnach cyn-COVID), wedi'u mesur mewn prisiau cyfredol, yn dangos bod Lloegr ar hyn o bryd 7.5% yn uwch na lefelau allforio nwyddau cyn-COVID, mae'r Alban 12.7% yn uwch na lefelau

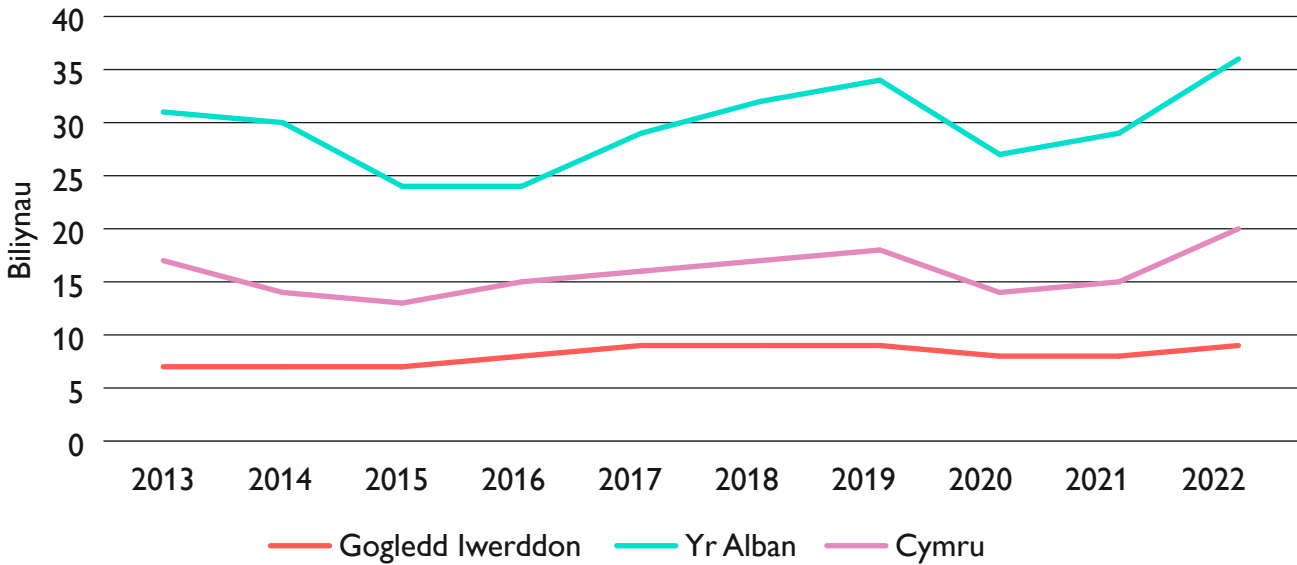
allforio nwyddau cyn-COVID, mae Cymru 19.2% yn uwch na lefelau allforio nwyddau cyn-COVID, ac mae Gogledd Iwerddon 4.8% yn uwch na lefelau allforio nwyddau cyn-COVID. Dylid bod yn ofalus wrth ddehongli'r ffigurau hyn gan y bydd rhywfaint o'r cynnydd yn ganlyniad i newidiadau casglu data o fis Ionawr 2021 (a arweiniodd at £0.6bn ychwanegol o allforion a gofnodwyd bob mis), a bydd rhywfaint o'r cynnydd yn cael ei yrru gan chwyddiant prisiau yn 2022. (yn enwedig ar gyfer tanwydd).

Yn 2022, aeth rhwng 50% a 60% o allforion nwyddau ledled Cymru, Lloegr a'r Alban i'r UE. Mae hyn o'i gymharu â 65% yng Ngogledd Iwerddon a gynyddodd o 53% yn 2016, yn rhannol oherwydd y ffin a rennir â Gweriniaeth Iwerddon. Mae cyfran is o allforion gwasanaethau yn mynd i'r UE ar 32% i 36% yn 2021 ar gyfer Cymru, Lloegr a'r Alban, a 38% ar gyfer Gogledd Iwerddon.

Yn 2022, roedd allforion Nwyddau fesul busnes cofrestredig TAW yng Nghymru a'r Alban yn gyfanswm o £190k a £209k yn y drefn honno, o'u cymharu â £120k a £111k yng Ngogledd Iwerddon a Lloegr. Cyfanswm yr allforion gwasanaethau fesul busnes a gofrestrwyd ar gyfer TAW yn 2021 oedd £123k a £132k yn Lloegr a'r Alban yn y drefn honno, a £64k a £53k yng Nghymru a Gogledd Iwerddon. Fodd bynnag, nid yw hyn yn cyfrif am y cyfrannau amrywiol o ddiwydiannau dwysach o ran allforio yn y gwledydd.



Ffigur 5: Cyfanswm allforion nwyddau blynyddol – prisiau cyfredol (£bn)<sup>37</sup>



37 Ystadegau Masnach Ranbarthol CThEF ChI 2023.  
<https://www.uktradeinfo.com/trade-data/regional/>

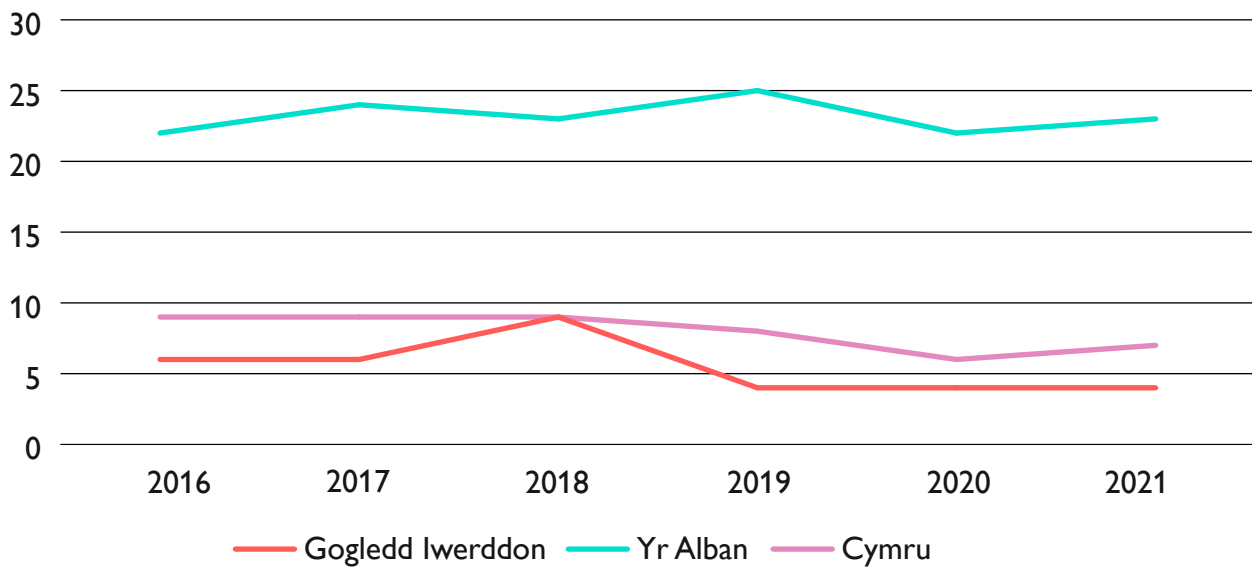
**Tabl 2: Cyfanswm allforion nwyddau blynyddol (£bn) a newid % fesul blwyddyn mewn prisiau cyfredol<sup>38</sup>**

	2013	2014	2015	2016	2017	2018	2019	2020	2021	2022
<b>Cymru</b>	16.6	14.1	13.3	14.6	16.5	17.2	17.8	13.5	15.2	20.5
		-15%	-6%	10%	13%	4%	3%	-24%	12%	35%
<b>Cymru (ac eithrio tanwydd)</b>	11.6	11.4	11.7	13.3	14.9	14.9	15.3	12.1	13.1	15.9
		-1%	3%	14%	12%	0%	3%	-21%	8%	22%
<b>Yr Alban</b>	31.1	30.4	23.9	24.2	28.6	32.2	33.8	26.6	28.9	36.3
		-2%	-21%	1%	18%	13%	5%	-21%	9%	26%
<b>Yr Alban (ac eithrio tanwydd)</b>	19.0	18.0	16.9	18.0	19.7	20.1	19.9	18.4	19.7	23.7
		-5%	-7%	7%	9%	2%	-1%	-8%	7%	20%
<b>Gogledd Iwerddon</b>	6.9	6.8	7.2	7.8	8.7	8.9	9.1	7.9	8.0	9.3
		-2%	6%	9%	11%	2%	3%	-14%	1%	17%
<b>Gogledd Iwerddon (ac eithrio tanwydd)</b>	6.8	6.7	7.1	7.8	8.4	8.6	8.9	7.7	7.6	8.9
		-2%	6%	9%	8%	3%	4%	-14%	-1%	17%
<b>Lloegr</b>	214.1	207.8	207.3	219.4	243.3	249.0	247.9	212.4	226.4	267.6
		-3%	0%	6%	11%	2%	0%	-14%	7%	18%
<b>Lloegr (ac eithrio tanwydd)</b>	196.3	193.0	196.1	209.4	228.3	231.4	234.9	203.4	212.2	239.7
		-2%	2%	7%	9%	1%	2%	-13%	4%	13%

38 Ystadegau Masnach Ranbarthol CTheF ChI 2023. <https://www.uktradeinfo.com/trade-data/regional/>

## Allforio ar gyfer Twf - Gwasanaethau DBT yn y Gwledydd

**Ffigur 6: Cyfanswm allforion gwasanaethau blynyddol – prisiau cyfredol (£bn)<sup>39</sup>**



**Tabl 3: Cyfanswm allforion gwasanaethau blynyddol – prisiau cyfredol (£bn)<sup>40</sup>**

	2016	2017	2018	2019	2020	2021
<b>Cymru</b>	9.1	9.2	8.8	7.9	6.0	6.8
<b>Yr Alban</b>	21.5	23.7	23.4	25.3	22.2	23.2
<b>Gogledd Iwerddon</b>	5.8	5.9	9.2	4.3	4.1	4.1
<b>Lloegr</b>	238.9	263.2	282.0	298.6	277.4	296.6

<sup>39</sup> ONS Subnational Trade in Services 2021. Cyhoeddwyd 28 Mehefin 2023.

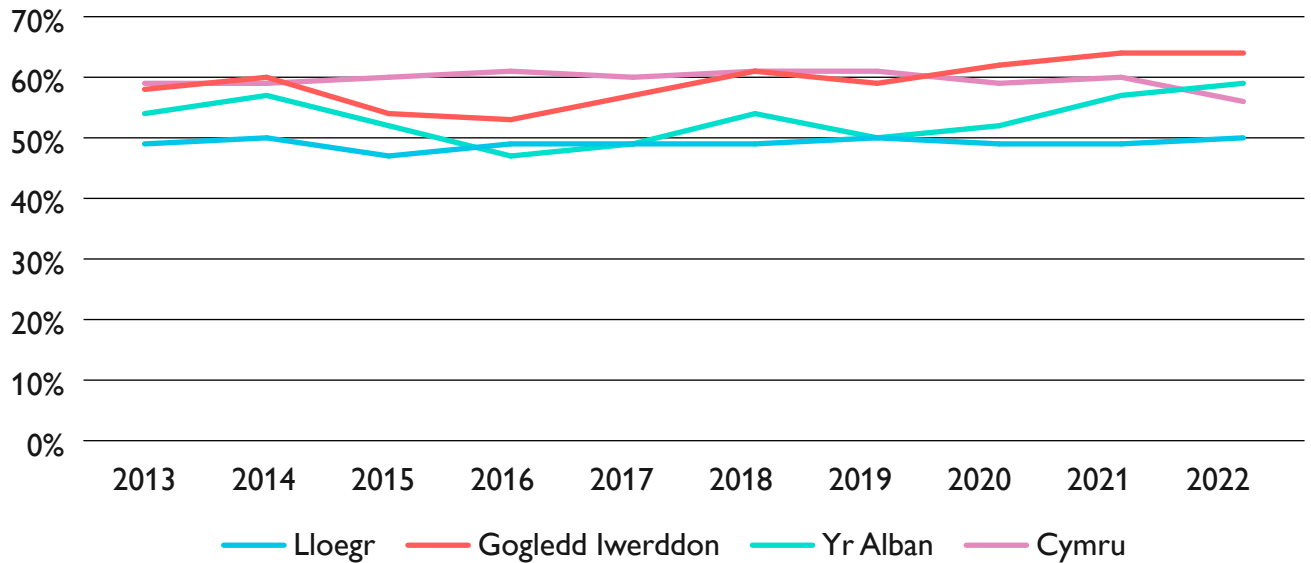
<https://www.ons.gov.uk/businessindustryandtrade/internationaltrade/datasets/subnationaltradeinservices>

<sup>40</sup> ONS Subnational Trade in Services 2021. Cyhoeddwyd 28 Mehefin 2023.

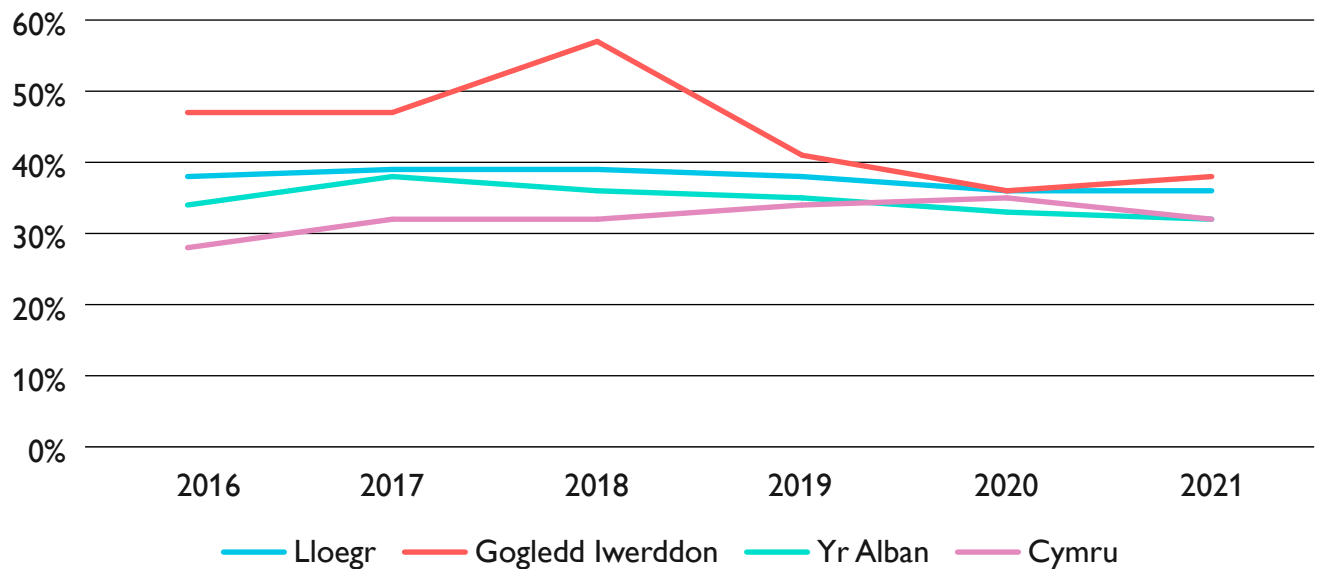
<https://www.ons.gov.uk/businessindustryandtrade/internationaltrade/datasets/subnationaltradeinservices>



**Ffigur 7: Cyfran flynyddol o allforion nwyddau i'r UE<sup>41</sup>**



**Ffigur 8: Cyfran flynyddol y gwasanaethau sy'n cael eu hallforio i'r UE<sup>42</sup>**



41 Ystadegau Masnach Ranbarthol CThEF ChI 2023.

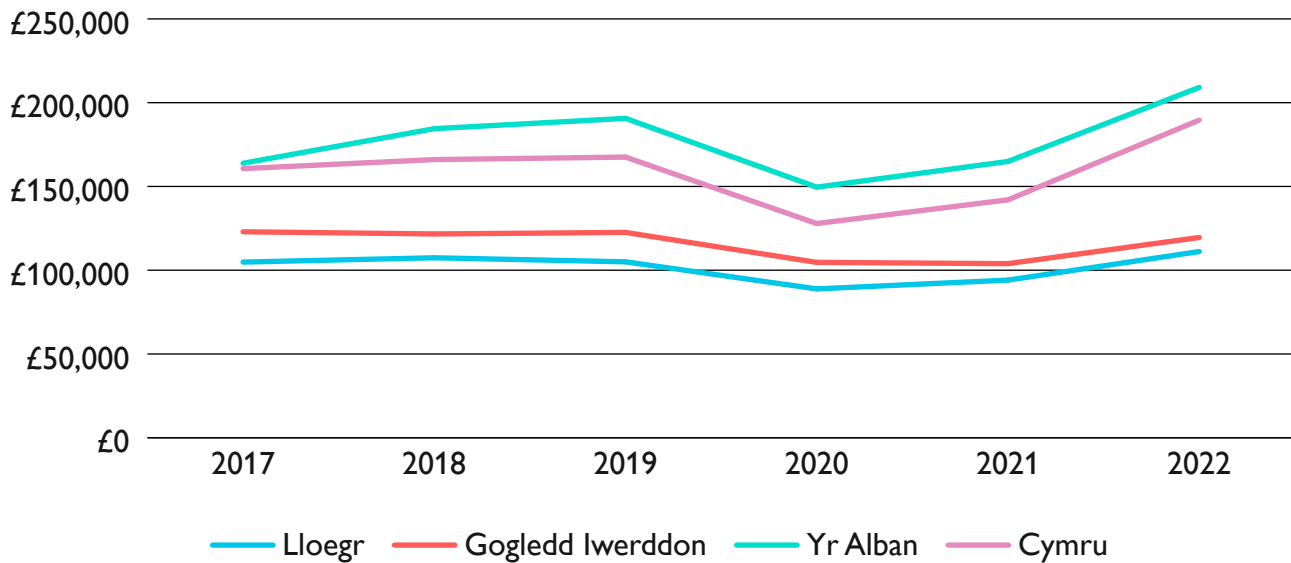
<https://www.uktradeinfo.com/trade-data/regional/>

42 ONS Subnational Trade in Services 2021. Cyhoeddwyd 28 Mehefin 2023.

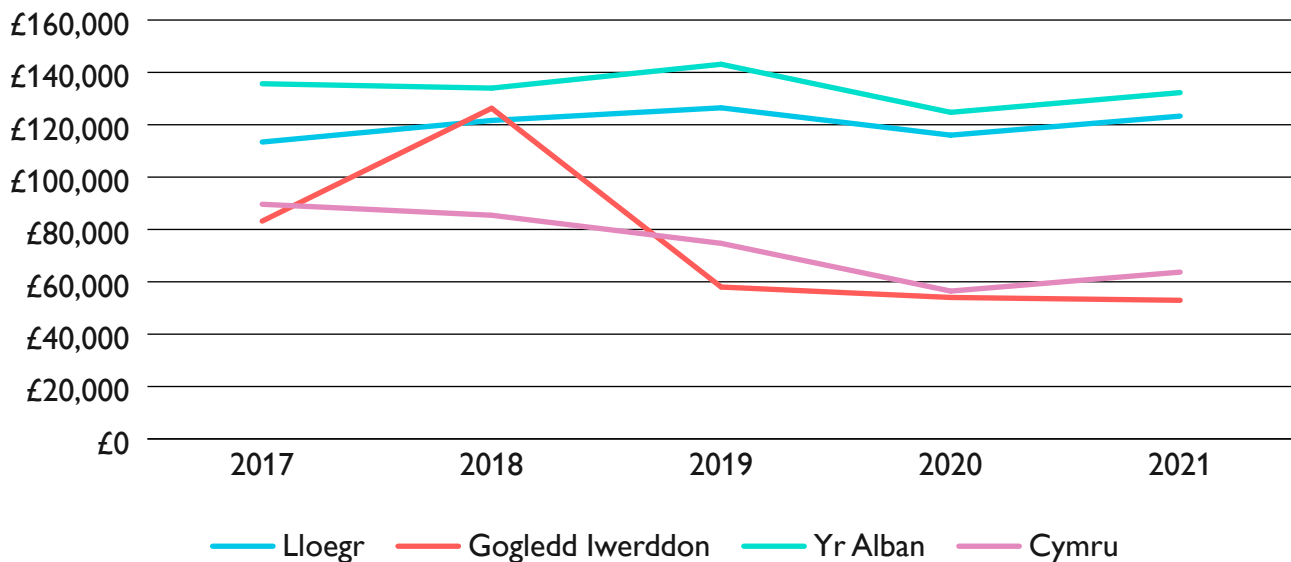
<https://www.ons.gov.uk/businessindustryandtrade/internationaltrade/datasets/subnationaltradeinservices>

## Allforio ar gyfer Twf - Gwasanaethau DBT yn y Gwledydd

**Ffigur 9: Allforion nwyddau fesul busnes sydd wedi'i gofrestru ar gyfer TAW<sup>43 44</sup>**



**Ffigur 10: Allforion gwasanaethau fesul busnes sydd wedi'i gofrestru ar gyfer TAW<sup>45 46</sup>**



43 ONS UK business; activity, size and location 2022. Cyhoeddwyd 28 Medi 2022. <https://www.ons.gov.uk/businessindustryandtrade/business/activitysizeandlocation/bulletins/ukbusinessactivitysizeandlocation/2022>

44 Ystadegau Masnach Ranbarthol CThEF ChI 2023. <https://www.uktradeinfo.com/trade-data/regional/>

45 ONS UK business; activity, size and location 2022. Cyhoeddwyd 28 Medi 2022. <https://www.ons.gov.uk/businessindustryandtrade/business/activitysizeandlocation/bulletins/ukbusinessactivitysizeandlocation/2022>

46 ONS Subnational Trade in Services 2021. Cyhoeddwyd 28 Mehefin 2023.

<https://www.ons.gov.uk/businessindustryandtrade/internationaltrade/datasets/subnationaltradeinservices>



## **Allforio ar gyfer Twf - Gwasanaethau DBT yn y Gwledydd**





## Department for Business & Trade

Ni yw adran twf economaidd y DU. Rydym yn cefnogi busnesau i fuddsoddi, tyfu ac allforio, gan greu swyddi a chyfleoedd ledled y wlad.

Rydym yn gyfrifol am:

- Ail-lunio ein rheolau i sicrhau bod busnesau'n ffynnu, bod marchnadoedd yn gystadleuol a bod defnyddwyr yn cael eu hamddiffyn.
- Sicrhau buddsoddiad gan fusnesau yn y DU ac yn rhyngwladol.
- Cyngori, cefnogi a hyrwyddo busnesau Prydeinig i dyfu ac allforio.
- Agor marchnadoedd newydd i fusnesau drwy symud rhwystrau a tharo bargeinion masnach
- Hyrwyddo masnach rydd, diogelwch economaidd a chadwyni cyflenwi gwydn.

### **Ymwadiad cyfreithiol**

Er bod pob ymdrech wedi'i gwneud i sicrhau bod y wybodaeth yn y ddogfen hon yn gywir, nid yw'r Adran Busnes a Masnach yn derbyn atebolrwydd am unrhyw wallau, hepgoriadau neu ddatganiadau camarweiniol, ac ni roddir unrhyw warant na derbynnir cyfrifoldeb o ran statws unrhyw unigolyn, cwmni, cwmni neu sefydliad arall a grybwyllir.

### **© Hawlfraint y Goron 2023**

Gallwch aildefnyddio'r cyhoeddiad hwn (heb gynnwys y logos) yn rhad ac am ddim ar unrhyw fformat neu gyfrwng, o dan delerau'r Drwydded Llywodraeth Agored.

I weld y drwydded hon, ewch i [nationalarchives.gov.uk/doc/open-government-licence/version/3](https://nationalarchives.gov.uk/doc/open-government-licence/version/3)

Lle rydym wedi nodi unrhyw wybodaeth hawlfraint trydydd parti yn y deunydd yr ydych yn dymuno ei ddefnyddio, bydd angen i chi gael caniatâd gan ddeilia(i)d yr hawlfraint dan sylw.