



Gweinyddiaeth  
Cyfiawnder

# Llawlyfr Canllawiau Gweithdrefnol Cyfryngwyr Cofrestredig

2023



# Cynnwys

<b>Termau a Byrfoddau</b>	<b>4</b>
<b>Cyflwyniad</b>	<b>6</b>
Y Cynllun Cyfryngwyr Tystion	6
Rôl y Cyfryngwr Cofrestredig a'r Gyfraith	6
<b>Rhan 1: Ymddygiad Proffesiynol</b>	<b>8</b>
Cod Moeseg Cyfryngwyr Cofrestredig	8
Cod Ymarfer Cyfryngwyr Cofrestredig	9
<b>Rhan 2: Gwybodaeth Broffesiynol a Gofynion ar gyfer Cyfryngwyr Cofrestredig</b>	<b>11</b>
Y Bwrdd Cofrestru Cyfryngwyr (IRB)	11
Y Bwrdd Sicrhau Ansawdd (QAB)	11
Y Tîm Cyfeirio Cyfryngwyr Cofrestredig (RIRT)	12
Gwiriadau Cofnodion Troseddol	12
Yswiriant	13
Gofynion Diogelu Data	13
Ymuno â'r Gofrestr	13
Post Diogel Cyfiawnder Troseddol	13
Taliadau Cydnabyddiaeth	14
Polisi a Gweithdrefn Gwyno	14
Cwynion a Wneir gan Gyfryngwyr Cofrestredig	14
<b>Rhan 3: Cynnal Achos</b>	<b>16</b>
Cyswllt Cyntaf â'r Heddlu	16
Asesu Anghenion Cyfathrebu Tyst	17
Adroddiad Rhagarweiniol	19
Cyfweliad Sicrhau'r Dystiolaeth Orau	20
<b>Rhan 4: Adroddiad Ysgrifenedig ar gyfer y Llys</b>	<b>22</b>
Trosolwg a Threfniadau Cyllido	22
Asesiadau Ychwanegol	23

Canllaw ar Adrannau'r Adroddiad	23
<b>Rhan 5: Cynorthwyo Tyst yn y Llys</b>	<b>29</b>
Cyn y Treial	29
Gwrandawriad Rheolau Sylfaenol	31
Yn y Treial	32
Croesholi Wedi'i Recordio Ymlaen Llaw Adran 28	33
<b>Rhan 6: Cysylltiad Cyfryngwyr Cofrestredig â Chamau Eraill</b>	<b>35</b>
<b>Rhan 7: Cymorth Arall i Dystion</b>	<b>36</b>
Cyfieithwyr	36
Gwasanaeth Tystion Cyngor ar Bopeth	36
Cynghorwyr Trais Rhywiol Annibynnol	36
Cynghorwyr Trais Domestig Annibynnol	37
<b>Rhan 8: Diogelu</b>	<b>38</b>
Pryderon Diogelu yn ymwneud â Gweithwyr Proffesiynol	39
<b>Rhan 9: Rhagor o Wybodaeth</b>	<b>40</b>
Ymrwymiad Amser	40
Cyfryngwyr Cofrestredig Ar-lein (RIO)	40
Datblygiad Proffesiynol Parhaus (CPD)	40
Cymorth i Gyfryngwyr Cofrestredig Newydd Gymhwyso	41
Anfonebu a Threthiant	41
Cardiau Adnabod Cyfryngwr Cofrestredig	41
<b>Dogfennau ac Adnoddau</b>	<b>42</b>
Deddfwriaeth	42
Templedi Hanfodol ar gyfer Cyfryngwyr Cofrestredig	42
Deunyddiau'r Bwrdd Sicrhau Ansawdd	42
Deunyddiau Cyfeirio Cynllun Cyfryngwyr Tystion	42
Canllawiau Swyddfa'r Comisiynydd Gwybodaeth (Diogelu Data)	43
Adnoddau Eraill	43
<b>Atodiad A: Rhestr Wirio Ysgrifennu Adroddiadau</b>	<b>45</b>

<b>Atodiad B:</b> Rhestr Wirio Dyletswyddau RI yn y Llys	<b>47</b>
<b>Atodiad C:</b> Trosolwg o Ddyletswyddau Cyfryngwyr Cofrestredig yn y CJS	<b>49</b>

## Termau a Byrfoddau

<b>ABE</b>	Sicrhau'r dystiolaeth orau
<b>CJS</b>	Y system cyfiawnder troseddol
<b>CPD</b>	Datblygiad proffesiynol parhaus
<b>CJSM</b>	Post Diogel Cyfiawnder Troseddol
<b>CPS</b>	Gwasanaeth Erlyn y Goron
<b>DBS</b>	Y Gwasanaeth Datgelu a Gwahardd
<b>Diffynnydd</b>	Unigolyn wedi'i gyhuddo o drosedd
<b>Defnyddiwr Gwasanaeth</b>	Y parti sy'n gofyn am wasanaeth Cyfryngwr Cofrestredig
<b>DPA</b>	Deddf Diogelu Data 2018
<b>GDPR</b>	Y Rheoliad Cyffredinol ar Ddiogelu Data
<b>GRH</b>	Gwrandawriad rheolau sylfaenol
<b>GLITEF</b>	Gwasanaeth Llysoedd a Thribiwnlysoedd EF
<b>IRB</b>	Y Bwrdd Cofrestru Cyfryngwyr
<b>ICO</b>	Swyddfa'r Comisiynydd Gwybodaeth
<b>MoJ</b>	Y Weinyddiaeth Gyfiawnder
<b>NCA</b>	Yr Asiantaeth Droseddu Genedlaethol
<b>OIC</b>	Swyddog yng ngofal (yr ymchwiliad)
<b>PTPH</b>	Gwrandawriad pledio a pharatoi ar gyfer treial
<b>RfS</b>	Cais am wasanaeth
<b>RI</b>	Cyfryngwr Cofrestredig
<b>RIO</b>	Cyfryngwyr Cofrestredig Ar-lein
<b>RIRT</b>	Y Tîm Cyfeiriol Cyfryngwyr Cofrestredig

<b>Adran 27</b>	Mae Adran 27 o Ddeddf Cyfiawnder Ieuencid a Thystiolaeth Droseddol 1999 yn caniatáu i'r llys gyfarwyddo bod recordiad fideo o gyfweiliad â thyst cymwys yn cael ei dderbyn fel prif dystiolaeth y tyst hwnnw.
<b>Adran 28</b>	Mae Adran 28 o Ddeddf Cyfiawnder Ieuencid a Thystiolaeth Droseddol 1999 yn caniatáu'r llys i gyfarwyddo bod croesholi ac ail-holi tyst cymwys yn cael ei recordio ymlaen llaw.
<b>Adran 29</b>	Mae Adran 29 o Ddeddf Cyfiawnder Ieuencid a Thystiolaeth Droseddol 1999 yn caniatáu'r llys i gyfarwyddo bod holi tyst cymwys yn digwydd drwy gyfryngwr.
<b>Mesurau Arbennig</b>	Addasiadau a wneir gan y llys i sicrhau bod achosion yn deg i rai sy'n fregus o ganlyniad i'w hoedran neu eu hanallu neu oherwydd ofn neu drallod.
<b>WIS</b>	Y Cynllun Cyfryngwyr Tystion
<b>WIT</b>	Y Tîm Cyfryngwyr Tystion
<b>YJCEA</b>	Deddf Cyfiawnder Ieuencid a Thystiolaeth Droseddol 1999

# Cyflwyniad

## Y Cynllun Cyfryngwyr Tystion

Y Weinyddiaeth Gyfiawnder (MoJ) sy'n gyfrifol am y Cynllun Cyfryngwyr Tystion (WIS). Cafodd ei dreialu gyntaf yng Nghymru a Lloegr yn 2004, pan ddaeth y mesurau arbennig yn narpariaethau Deddf Gyfiawnder Ieuencid a Thystiolaeth Droseddol 1999 (YJCEA 1999) ar gyfer holi tystion drwy gyfryngwr i rym. Er 2008, mae'r WIS wedi bod ar gael i bob heddlu ac ardal Gwasanaeth Eryl y Goron (CPS) yng Nghymru a Lloegr.

Mae'r WIS wedi datblygu'n sylweddol wrth i wybodaeth a dealltwriaeth o anghenion cyfathrebu tystion ddatblygu'n unol â'r galw am y mesur arbennig cyfryngwr. Mae esblygiad y Cynllun a'r gweithdrefnau a'r arferion cysylltiedig wedi'i adlewyrchu drwy gyhoeddi fersiynau dilynol o Lawlyfr Canllawiau Gweithdrefnol Cyfryngwyr Cofrestredig yn 2005, 2011, 2012, 2015, 2019 ac 2020. Mae'r ddogfen hon yn un sy'n datblygu ac mae'n cael ei diweddarau i adlewyrchu datblygiadau mewn gweithdrefnau, arferion gorau, a deddfwriaeth berthnasol.

## Rôl y Cyfryngwr Cofrestredig a'r Gyfraith

Mae Cyfryngwyr Cofrestredig (RI) yn swyddogion diduedd, niwtral yn y system cyfiawnder. Eu prif gyfrifoldeb yw galluogi cyfathrebu cyflawn, dealladwy a chywir â thystion bregus yn y system cyfiawnder troseddol sydd ag nam ar eu ffordd o gyfathrebu. Mae RIs yn helpu i wella ansawdd tystiolaeth ac i hwyluso dealltwriaeth a chyfranogiad tystion bregus mewn achosion troseddol. Maent yn gyfrifol am gynnal asesiad ac am adrodd, ar lafar ac yn ysgrifenedig, ar anghenion cyfathrebu'r unigolyn bregus a'r camau sydd eu hangen i ddiwallu'r anghenion hynny. Cymorth yr RI yn aml yw'r gwahaniaeth rhwng gallu neu anallu tyst i roi tystiolaeth.

Mae RIs yn un o'r mesurau arbennig statudol ar gyfer tystion yr erlyniad a'r amddiffyniad. Fe'u caniateir yn unol ag Adran 29 o YJCEA 1999.<sup>1</sup> Mae adrannau 16 a 17 o YJCEA 1999 yn nodi'r meini prawf cymhwysra ar gyfer mesurau arbennig.<sup>2</sup> O dan Adran 16 o'r Ddeddf, gall y Goron neu'r amddiffyniad wneud cais i ddefnyddio cyfryngwr os:

- Yw'r tyst o dan 18 oed ar adeg y gwrandawriad; neu
- Os yw'r llys o'r farn bod ansawdd y dystiolaeth a roddir gan y tyst yn debygol o fod wedi'i amharu oherwydd:
  - Anhwylder meddyliol (yn unol ag ystyr Deddf Iechyd Meddwl 1983); neu

<sup>1</sup> <http://www.legislation.gov.uk/ukpga/1999/23/section/29>

<sup>2</sup> <https://www.legislation.gov.uk/ukpga/1999/23/section/16>

- amhariad sylweddol ar ddeallusrwydd neu weithrediad cymdeithasol; neu
- anabledd corfforol neu anhwylder corfforol.

Bwriedir i'r ddogfen hon fod yn brif bwynt cyfeirio ar gyfer RIs drwy roi crynodeb clir o'r cod moeseg a gweithdrefnol y mae'n rhaid i bob RI gydymffurfio ag ef. Mae'n rhoi trosolwg o bolisiau a gweithdrefnau o dderbyn Cais am Wasanaeth (RfS) ymlaen i gwblhau achos. Bydd yn ddefnyddiol hefyd i ddefnyddwyr gwasanaeth ac i'r sawl sy'n gweithio ag RIs yn ystod y broses cyfiawnder troseddol.



# Rhan 1: Ymddygiad Proffesiynol

## Cod Moeseg Cyfryngwyr Cofrestredig

Rhaid i RIs gydymffurfio bob amser â'r Cod Moeseg.

### 1. Proffesiynoldeb

Bydd RIs yn ymddwyn gyda lefel uchel o broffesiynoldeb ym mhob amgylchiad.

### 2. Priodoldeb

Ni chaiff RIs ddefnyddio gwybodaeth a gafwyd yn sgil eu gwaith yn amhriodol er budd iddynt hwy eu hunain neu eu cysylltiadau.

### 3. Parch

Bydd RIs yn dangos parch tuag at bawb y byddant yn dod i gysylltiad â hwy yn ystod eu dyletswyddau proffesiynol a byddant yn parchu arferion gweithio proffesiynau eraill.

### 4. Cadernid

Bydd RIs yn ymdrechu i oresgyn unrhyw anawsterau nad oedd modd eu rhagweld.

### 5. Cyfrinachedd

Bydd RIs cydymffurfio'n llwyr â gofynion cyfrinachedd, gan gynnwys rhai sy'n ymwneud â rhannu gwybodaeth a diogelu data.

### 6. Didueddrwydd

Bydd RIs yn parhau i fod yn gwbl diduedd ac yn cyflawni eu dyletswydd i'r system cyfiawnder troseddol.

## Cod Ymarfer Cyfryngwyr Cofrestredig

Bydd RIs yn cydymffurfio bob amser â'r Cod Ymarfer.

1. Rhaid i'r RI weithredu fel swyddog diduedd y llys. Rhaid parchu awdurdod a dyfarniadau'r llys bod amser.
2. Prif gyfrifoldeb RI yw galluogi cyfathrebu cyflawn, dealladwy a chywir rhwng y tyst a'r heddlu neu'r llys.
3. Ni chaiff yr RI newid y cynnwys na cheisio gwella neu ymhelaethu ar yr hyn a ddywedir gan y tyst. Ni ellir cymryd unrhyw gamau a all wella dealltwriaeth heb newid yr ystyr heb gydsyniad penodol y llys.
4. Dylai'r RI egluro eu rôl wrth y tyst a sicrhau bod y tyst yn rhoi eu cydsyniad i gymryd rhan yn yr asesiad cyfryngu.
5. Ni chaiff yr RI drafod, rhoi cyngor, na mynegi barn sy'n ymwneud â'r dystiolaeth y mae'r tyst yn mynd i'w chyflwyno nac unrhyw agwedd ar yr achos.
6. Ni ddylai'r RI ymyrryd yn y llys oni bai bod hynny'n angenrheidiol i dynnu sylw at anallu'r tyst i ddeall neu ateb cwestiwn, i gyfathrebu'n ddi-eiriau, os yw mewn trallod, neu angen toriad.
7. Gall yr RI dderbyn gwaith achos ar gyfer achwynwyr a thystion â hawl o dan y WIS drwy'r WIS yn unig. Rhaid i'r holl waith achos sy'n ymwneud ag achwynwyr a thystion â hawl o dan y WIS gael eu hanfonebu'n unol â thelerau ac amodau trefniadau taliadau cydnabyddiaeth y WIS.
8. Rhaid i'r RI wneud pob ymdrech resymol i fod ar gael ar gyfer pob cyfarfod, gwrandawriad, treial ac apwyntiadau eraill lle rhoddwyd rhybudd digonol. Ni ddylai'r RI ganslo na gohirio cyfarfodydd sy'n rhan o'r aseiniad heb reswm da a phan yn bosibl, â chydsyniad y partion dan sylw.
9. Dim ond gwaith y mae'r RI yn credu sydd o fewn eu cymhwysra a'u sgiliau proffesiynol y dylent ei dderbyn.
10. Rhaid i'r RI hysbysu'r Bwrdd Cofrestru Cyfryngwyr, drwy dîm Polisi Defnyddwyr Bregus y Weinyddiaeth Gyfiawnder, ar unwaith o unrhyw ymchwiliad neu achos troseddol yn eu herbyn, neu unrhyw gŵyn neu ymchwiliad arall i'w hymddygiad neu eu cymhwysra.
11. Rhaid i'r RI gydymffurfio â phob rhwymedigaeth o dan y gyfraith diogelu data.
12. Bydd yr RI yn drylwyr wrth gynnal asesiad o anghenion tyst, gan ganfod pob ffynhonnell o wybodaeth sydd ei hangen i gael dealltwriaeth glir o anghenion y tyst.

- 13.** Ni ddylai'r RI ymdrechu i wneud diagnosis o unrhyw gyflwr meddygol, anhwylder, neu anabledd ar ran y tyst.
- 14.** Rhaid i'r RI hysbysu'r defnyddiwr gwasanaeth (fel arfer yr heddlu neu'r CPS) o unrhyw anawsterau, gan gynnwys cofnodi, a chyfleu unrhyw anfodlonrwydd a fynegwyd gan y tyst naill ai ynglŷn â'r cyfryngwr neu'r weithdrefn.
- 15.** Rhaid i'r RI ddatgelu unrhyw anawsterau a brofir, fel gwrthdrawiadau posibl mewn buddiant a chyfyngiadau yn eu profiad neu hyfforddiant proffesiynol, i'r NCA.
- 16.** Rhaid i'r RI barchu ymrwymadau o ran datgelu rhwng timau'r erlyniad a'r amddiffyniad.
- 17.** Bydd yr RI yn mynd ati'n barhaus i ddiweddarau eu gwybodaeth a'u sgiliau ac yn cwblhau cofnod datblygiad proffesiynol parhaus (CPD) yn flynyddol.
- 18.** Ni ddylai'r RI ddwyn anfri ar y Cynllun Cyfryngwyr Tystion na'r Weinyddiaeth Gyfiawnder.

## Rhan 2: Gwybodaeth Broffesiynol a Gofynion ar gyfer Cyfryngwyr Cofrestredig

2.1 Mae gan y MoJ gyfrifoldeb cyffredinol am y WIS. Mae'n cael ei lywodraethu drwy ddau fwrdd, a'r rhain yw:

### Y Bwrdd Cofrestru Cyfryngwyr (IRB)

O dan gadeiryddiaeth yr MoJ, mae'r IRB yn cwrdd bob chwarter ac mae'n dwyn ynghyd randdeiliaid allweddol o bob rhan o'r system cyfiawnder troseddol. Cylch gorchwyl y Bwrdd hwn yw:

*'Mae'r Bwrdd Cofrestru Cyfryngwyr yn canolbwyntio ar gyfeiriad strategol, rheolaeth polisi a gweithrediad y Cynllun Cyfryngwyr Tystion. Dyma'r corff llywodraethu sy'n dwyn ynghyd y rhanddeiliaid allweddol o bob rhan o'r system cyfiawnder troseddol a thrwyddo mae penderfyniadau polisi'r Cynllun Cyfryngwyr Tystion yn cael eu gwneud.'*

*'Mae'r aelodau'n gyfrifol am gynrychioli eu sefydliad ar y Bwrdd ac am gynrychioli'r Bwrdd yn eu sefydliad i sicrhau bod y Cynllun yn parhau i ddiwallu anghenion rhai sydd yn y system cyfiawnder troseddol.'*

### Y Bwrdd Sicrhau Ansawdd (QAB)

2.2 Mae'r QAB yn cwrdd bob chwarter gan ddod ag unigolion gyda phrofiad proffesiynol yn y maes rheoleiddio a sicrhau ansawdd at ei gilydd. Mae'r Bwrdd yn adrodd i'r IRB. Amcanion y Bwrdd hwn yw:

- Sicrhau bod RIs yn glynu wrth y Cod Ymarfer a'r Cod Moeseg
- Sicrhau yr ymchwiler yn drylwyr i gwynion yn erbyn RIs yn unol â Pholisi a Gweithdrefn Gwyno'r Bwrdd Cofrestru Cyfryngwyr
- Cytuno ar y safonau ar gyfer, a chynorthwyo i recriwtio, hyfforddi, cymhwyso ac â datblygiad proffesiynol parhaus RIs
- Cadw a chynnal y gofrestr RI a sicrhau ei bod yn ateb y galw

- Monitro a chynorthwyo â datblygiad cysondeb ac ansawdd y proffesiwn RI

2.3 Mae Tîm Cyfryngwyr Tystion (WIT) yr Asiantaeth Troseddu Cenedlaethol yn gyfrifol am ddarparu gwasanaeth paru'r WIS, elfen weithredol allweddol o'r Cynllun. Drwy'r gwasanaeth paru mae'r WIT yn paru RIs â gofynion cyfathrebu penodol tystion ar gais y defnyddiwr gwasanaeth, fel arfer heddlu neu aelod o'r CPS.

## Y Tîm Cyfeirio Cyfryngwyr Cofrestredig (RIRT)

2.4 Yn ychwanegol at y cyrff llywodraethu, mae'r Tîm Cyfeirio Cyfryngwyr Cofrestredig (RIRT) yn cynnwys hyd at 12 RI o grwpiau rhanbarthol a sefydlwyd gan y gymuned RI. Nod yr RIRT yw cyfleu buddiannau RIs i'r MoJ. Rôl RIRT yw:

- Creu fforwm i'r gymuned RI i godi materion perthnasol yn ymwneud â'r WIS gyda grŵp o gymheiriaid a ddewiswyd o'u plith i drafod â'r MoJ mewn amgylchedd ffurfiol
- Sicrhau cynrychiolaeth o'r gymuned RI drwy ei aelodaeth sy'n adlewyrchu i'r graddau posibl, drawstoriad o'r gymuned honno gan wahanol broffesiynau a galwedigaethau, patrymau gweithio a chefnidiroedd gwahanol
- Sicrhau bod ardal pob grŵp rhanbarthol yn cael eu cynrychioli
- Sicrhau bod y berthynas rhwng y gymuned RI a'r MoJ, defnyddwyr gwasanaeth a rhanddeiliaid eraill yn cael ei chynrychioli a'i rheoli'n effeithiol.

## Gwiriadau Cofnodion Troseddol

2.5 Mae'n ofynnol bod Ris yn cael gwiriad cofnodion troseddol drwy'r Gwasanaeth Datgelu a Gwahardd (DBS).<sup>3</sup> Mae rôl y RI wedi'i chynnwys yng nghwmpas Gorchymyn Deddf Adsefydlu Troseddwyr 1974 (Eithriadau) 1975 (fel y'i diwygiwyd yn 2023).<sup>4</sup>

2.6 Rhaid i RIs hysbysu'r QAB ar unwaith os ydynt yn destun honiadau diogelu, ymchwiliadau gan yr heddlu, rhybuddiadau neu ymchwiliadau troseddol. Bydd y QAB wedyn yn penderfynu pa gamau sy'n briodol ynglŷn â derbyn rhagor o atgyfeiriadau ac achosion sydd ar waith.

<sup>3</sup> Gwnaed RIs yn gymwys ar gyfer gwiriadau safonol y DBS ar 6 Gorffennaf 2023, yn sgil y lefel uchel o ymddiriedaeth y cyhoedd sydd ynghlwm wrth y rôl. Bydd gwiriadau'r DBS ar gyfer RIs a gynhelir ar ôl y dyddiad hwn yn cael eu cynnal ar y lefel safonol.

<sup>4</sup> [Gorchymyn Adsefydlu Troseddwyr 1974 \(Eithriadau\) \(Diwygio\) \(Cymru a Lloegr\) 2023 \(legislation.gov.uk\)](https://legislation.gov.uk)

- 2.7 Dylai gwiriadau DBS ar gyfer RIs gael eu hadnewyddu bob tair blynedd. Dylai RIs gysylltu â'r NCA ([ri.co-ord@nca.gov.uk](mailto:ri.co-ord@nca.gov.uk) <<mailto:ri.co-ord@nca.gov.uk>>) gyda chais i'w adnewyddu.

## Yswiriant

- 2.8 Rhaid i RIs sicrhau bod ganddynt yswiriant indemnio. Os trefnir hwn drwy swydd bresennol neu aelodaeth corff proffesiynol yna dylai'r RI sicrhau bod hyn yn cael ei ymestyn i gynnwys y rôl newydd. Os nad oes ganddynt bolisi yswiriant yna dylid cael un drwy ddarparwr yswiriant annibynnol; noder nad yw'r IRB yn pennu manylion na lefel yr yswiriant sydd ei angen.

## Gofynion Diogelu Data

- 2.9 Fel arbenigwyr cyfathrebu hunangyflogedig a gomisiynir gan y system gyfiawnder, mae RIs yn rheolyddion data o dan [Ddeddf Diogelu Data 2018](#) ac mae ganddynt gyfrifoldebau diogelu data.<sup>5</sup>
- 2.10 Rhaid i RIs gofrestru a chynnal eu cofrestriad â Swyddfa'r Comisiynydd Gwybodaeth (ICO) fel rheolyddion data. Mae canllaw ar sut i gofrestru â'r ICO a'r ffioedd cysylltiedig ar gael ar wefan y Comisiynydd Gwybodaeth ac mae [i'w weld yma](#).
- 2.11 Mae RIs yn atebol am brosesu data personol mewn modd cyfreithlon, diogel ac sy'n cydymffurfio â'r gyfraith.<sup>6</sup> Mae canllaw ar gyfrifoldebau rheolyddion data [i'w weld yma](#), ac mae rhestr wirio [i'w gweld yma](#).

## Ymuno â'r Gofrestr

- 2.12 Ar ôl cwblhau Hyfforddiant RI (RIT), asesiadau a gwiriadau cyn cyflogi (gan gynnwys gofynion yswiriant, diogelu data, a gwiriadau cofnodion troseddol) yn llwyddiannus, mae unigolion yn gymwys i ymuno â'r gofrestr ac, wrth wneud hynny, mi fyddant yn cael eu rhif cofrestru unigryw.

## Post Diogel Cyfiawnder Troseddol

- 2.13 I ddiogelu data a gwybodaeth rhaid defnyddio e-bost diogel. Bydd WIT NCA yn rhoi manylion am eu cyfrif CJSM (Post Diogel Cyfiawnder Troseddol) diogel i RIs pan fyddant yn ymuno â chofrestr y WIS. Rhaid i bob gohebiaeth e-bost sy'n cynnwys

---

<sup>5</sup> Mae Ddeddf Diogelu Data 2018 yn cynnwys canllaw ar gyfrifoldebau cyfreithiol o ran data personol. Mae'r Ddeddf yn gwahaniaethu rhwng 'rheolydd' data a 'phrosesydd' data personol ([DPA 2018, Pennod 1, adran 32](#)).

<sup>6</sup> Yn achos y dyletswyddau a gyflawnir gan yr RI, nid yw'r MoJ yn rheolydd data, nac yn brosesydd data. Arweiniad yn unig yw'r wybodaeth a roddir yn yr isadran hon yn ac nid yw'n gyfarwyddyd ffurfiol ar gyfrifoldebau cyfreithiol RIs fel rheolyddion data.

gwybodaeth sensitif, ariannol neu wybodaeth lle gellid adnabod tystion gael ei hanfon drwy'r cyfrif hwn.

- 2.14 Rhaid i RIs sicrhau bod unrhyw gyfrif y maent yn anfon e-bost sy'n cynnwys gwybodaeth warchoddedig iddo hefyd yn ddiogel. Os oes amheuaeth, dylai'r RI gael cadarnhad gan y darpar dderbynydd.

## Taliadau Cydnabyddiaeth

- 2.15 Rhaid i RIs anfonebu'n unol â'r cyfraddau cenedlaethol, sy'n cael eu negodi â'r heddlu a CPS, ac a gymeradwywyd gan yr IRB. Mae ffioedd yn seiliedig ar gyfradd fesul awr, gyda chostau teithio a chynhaliaeth yn cael eu had-dalu o fewn cyfyngiadau'r polisi. Gellir gweld cyfraddau taliadau cydnabyddiaeth y WIS [yma <https://www.regint-online.co.uk/forums/showthread.php?tid=11928>](https://www.regint-online.co.uk/forums/showthread.php?tid=11928).
- 2.16 Gellir codi ffioedd am weithgareddau gan gynnwys ond heb eu cyfyngu i: apwyntiadau wyneb yn wyneb, ysgrifennu adroddiadau, cael gwybodaeth gefndir, amser paratoi cyn apwyntiad, datblygu propiau cyfathrebu, procio'r cof, ymweliadau cyn treialon, a chymorth gyda datganiadau personol dioddefwyr.
- 2.17 Gwneir trefniant contractiol ar yr adeg pan fydd yr RI yn derbyn yr RfS ac yn anfon y ffurflen RfS wedi'i chwblhau at y defnyddiwr gwasanaeth. Mae'r trefniant hwn rhwng y RI, fel unigolyn hunangyflogedig, a'r gwasanaeth y mae'r cais yn deillio ohono – fel arfer yr heddlu neu CPS.

## Polisi a Gweithdrefn Gwyno

- 2.18 Dylai cwynion yn ymwneud ag ymddygiad neu gymhwystra RI gael eu cyflwyno'n ysgrifenedig i'r WIT (WIT@nca.gov.uk). Dylid nodi enw'r RI dan sylw ynghyd â sail y gŵyn ac enw a manylion cyswllt yr achwynydd. Bydd y WIT yn cyfeirio cwynion at y QAB.
- 2.19 Bydd y QAB yn penderfynu sut y dylid bwrw ymlaen ar sail yr wybodaeth a roddwyd.
- 2.20 Mae'r Polisi Adborth a Chwynion llawn [i'w weld yma](#).

## Cwynion a Wneir gan Gyfryngwyr Cofrestredig

- 2.21 Gall RIs wneud cwyn am weithiwr arall yn y system cyfiawnder troseddol drwy ddilyn proses gwyno'r corff sy'n gyfrifol am yr unigolyn dan sylw.

2.22 Gall RIs hefyd gofnodi pryderon am ymddygiad unigolion maent yn dod ar eu traws yn ystod eu gwaith drwy [Log Pryderon y Cynllun Cyfryngwyr Tystion](#).<sup>7</sup>

---

<sup>7</sup> Ni all y MoJ gymryd camau uniongyrchol yn erbyn unigolion sy'n cynrychioli sefydliadau allanol. Er y gall eich pryderon helpu i amlygu tueddiadau problemus, dylai RIs gysylltu â'r awdurdod dan sylw i wneud cwyn ffurfiol am weithiwr arall yn y system gyfiawnder.



## Rhan 3: Cynnal Achos

- 3.1 Pan fydd swyddog heddlu yn gweld bod angen help RI ar dyst i ddibenion cael tystiolaeth drwy gyfweiliad Sicrhau'r Dystiolaeth Orau (ABE), byddant yn gwneud cais am RI drwy gwblhau ffurflen RfS a'i chyflwyno i NCA WIT. Gellir gweld ffurflen RfS [yma](#).
- 3.2 Gall y CPS hefyd wneud cais am RI yn yr un ffordd, er yn ymarferol bydd hyn fel arfer yn digwydd ar ôl y cyfweiliad ABE ac yn hwyrach yn yr achos. Mewn achosion o'r fath, bydd y CPS yn rhoi manylion y gweithiwr achos i'r RI. Bydd yr RI wedyn yn hysbysu'r gweithiwr achos o'u cysylltiad â'r achos.
- 3.3 Mi fydd NCA WIT ynparu'r RfS os oes RI ar gael sydd â'r sgiliau a'r profiad angenrheidiol i ddiwallu anghenion y tyst a'u bod yn barod i weithio yn y lleoliad perthnasol. Bydd y NCA WIT yn cysylltu â'r RI. Yr RI fydd yn gyfrifol am sicrhau bod eu set sgiliau a gofnodwyd yn dod o fewn eu harbenigedd. Mae'n bosibl y bydd yn rhaid i'r RI gyfiawnhau eu set sgiliau yn y llys.

### Cyswilt Cyntaf â'r Heddlu

- 3.4 Bydd yr RI yn cysylltu â'r heddlu dros y ffôn neu e-bost o fewn 24 awr ar ôl derbyn yr RfS. Bydd anghenion y tyst yn cael eu trafod ac, i'r graddau a fydd yn berthnasol i anghenion cyfathrebu'r tyst, bydd y swyddog heddlu'n rhoi manylion byr am y drosedd honedig a phwyntiau i'w profi. Yn ystod y sgwrs hon dylid trefnu dyddiad ac amser yr asesiad.
- 3.5 Dylai'r RI gadarnhau y bydd y swyddog heddlu a fydd yn cynnal y cyfweiliad ABE (y swyddog cyfweld) yn bresennol yn yr asesiad. Mae'n hanfodol bod swyddog heddlu yn bresennol yn yr asesiad gydol yr amser. Mae hyn er mwyn osgoi'r risg y gallai datgeliad gan ei wneud i'r RI gan y tyst a fyddai'n golygu bod eu rôl yn newid i olygu eu bod hwy eu hunain wedyn yn dyst. Mae hefyd yn fuddiol i bob parti fod y swyddog cyfweld yn bresennol gan fod hyn yn eu helpu i weld sgiliau ac anghenion cyfathrebu'r tyst drostynt eu hunain. Ar ôl gweld sgiliau ac anghenion cyfathrebu'r tyst, a sut yr oedd yr RI yn ymyrryd ac yn rheoli'r anawsterau cyfathrebu hynny, bydd y swyddog cyfweld yn deall yn well sut i gyfathrebu'n effeithiol â'r tyst. Ni ddylai'r RI fod ar eu pen eu hunain gyda'r tyst ar unrhyw adeg.
- 3.6 Yn dilyn y cysylltiad cyntaf â'r swyddog heddlu, dylai'r RI gwblhau rhan 8 o'r RfS (Llythyr Ymgysylltu) a'i anfon at y swyddog heddlu, neu gynrychiolydd y CPS (yn ddibynnol ar bwy wnaeth y cais). Mae'r ddogfen hon yn cyfrif fel y cysylltiad rhwng yr RI a'r defnyddiwr.

### 3.7 Manylion am y pethau i'w cynnwys yn y cysylltiad cyntaf â'r heddlu:

- Egluro rôl yr RI
- Manylion cyswllt y swyddog heddlu a phwy i gysylltu â hwy os na fyddant ar ddyletswydd
- Manylion cyswllt cyfreithiwr y CPS a'r gweithiwr achos (os ar gael)
- Manylion y tyst – enw, rhywedd, oedran, prif ofalwr (os oes un), cysylltiad ag asiantaethau eraill, iaith gyntaf, aelodau'r teulu ayb.
- Natur bregusrwydd y tyst ac anghenion cyfathrebu tybiedig
- Manylion am y drosedd honedig ac unrhyw bwyntiau i'w profi mewn cyfweiliad, gan gynnwys yr hyn a ddywedwyd gan y tyst yn ystod unrhyw ddatgeliad cychwynnol (a/neu gyfweiliad blaenorol, os bu un)
- Trefniadau ar gyfer asesiad yr RI gan gynnwys egluro y dylai'r swyddog heddlu sy'n cyfweld fod yn bresennol
- A yw'r caniatâd angenrheidiol wedi'i gael ar gyfer yr RI ar gyfer yr asesiad ei hun ac i gael gwybodaeth o ffynonellau eraill
- Unrhyw risgiau i'r RI, i'r tyst neu unrhyw barti arall sy'n bresennol

## Asesu Anghenion Cyfathrebu Tyst

- 3.8 Bydd yr RI yn cynnal asesiad cyfathrebu. Bydd ffurf a chynnwys yr asesiad yn dibynnu ar anghenion cyfathrebu'r tyst a set sgiliau'r RI. Bydd yr RI hefyd yn defnyddio'r amser hwn i feithrin perthynas â'r tyst.
- 3.9 Rhaid i'r asesiad ddigwydd ym mhresenoldeb swyddog heddlu a all roi cyfrif annibynnol o'r digwyddiadau os bydd angen. Ni ddylai'r RI gael eu gadael ar eu pen eu hunain â'r tyst ar unrhyw adeg.
- 3.10 Gall cynorthwydd i'r tyst fod yn bresennol i gynnig cefnogaeth emosiynol iddynt. Gall y cynorthwydd, na ddylent fod yn dyst yn yr achos, fod yn rhiant, brawd neu chwaer, gofalwr, gweithiwr gofal, gweithiwr cymdeithasol, neu eiriolydd gwirfoddol arall.
- 3.11 Os bydd yr asesiad yn digwydd mewn cartref gofal neu ysbyty yna dylai'r swyddog heddlu a'r RI drafod rôl staff ymlaen llaw.

- 3.12 Diben yr asesiad yw galluogi'r RI i ganfod galluoedd cyfathrebu ac anghenion penodol y tyst. Erbyn diwedd yr asesiad dylai'r RI allu cynghori ar y canlynol:
- A oes gan y tyst y gallu neu beidio i gyflwyno ei dystiolaeth ac, os felly, sut
  - A yw defnyddio RI yn debygol o wella cyflawnder, eglurder a chywirdeb dystiolaeth y tyst
  - Y ffordd fwyaf effeithiol o gyfleu cwestiynau i'r tyst
  - (*yn achos asesiadau ôl-ABE*) Pa fesurau arbennig ac addasiadau eraill a fydd yn galluogi'r tyst i gyfathrebu fwyaf effeithiol

### **Pwysig:**

Tasg yr RI yw asesu gallu'r tyst i gyfleu dystiolaeth. Bydd yr asesiad a'r argymhellion yn helpu'r OIC i benderfynu a fyddai ABE yn bosibl. Ond mae'r cyfrifoldeb am y penderfyniad hwn yng ngofal yr OIC, ac nid yr RI.

- 3.13 Ni ddylai'r RI ymdrechu i wneud diagnosis o unrhyw gyflwr meddygol, anhwylder, neu anabledd ar ran y tyst.
- 3.14 Nid rôl RI yw penderfynu a yw tyst mewn cyflwr meddygol a seicolegol digon da i gael ei gyfweld nac i ystyried a fyddai buddiannau cynnal cyfweliad yn fwy nag unrhyw effaith andwyol posibl y gallai'r profiad ei gael ar y tyst. Bydd penderfyniadau o'r fath yn cael eu gwneud fel arfer gan y QIC mewn ymgynghoriad â gweithwyr proffesiynol eraill sydd â chymwysterau addas.
- 3.15 Os bydd gan RI bryderon am ffitrwydd meddygol neu seicolegol tyst, mae ganddynt bob hawl i'w rhannu â'r defnyddiwr gwasanaeth ac i awgrymu bod asesiad yn cael ei gynnal gyda chlinigydd â chymwysterau addas os bydd angen.
- 3.16 Os daw'r RI i'r casgliad nad oes ganddynt yr arbenigedd priodol ar gyfer anghenion cyfathrebu penodol y tyst yna rhaid iddynt gysylltu â'r NCA WIT cyn gynted â phosibl fel y bydd modd chwilio am RI arall.
- 3.17 Rhaid i'r RI gadw cofnod manwl o'r hyn a ddigwyddodd yn yr asesiad. Dylai'r cofnod hwn gynnwys unrhyw gamau a gymerwyd gan yr RI a rheswm yr RI am gymryd camau o'r fath, yn ogystal ag ymateb y tyst i'r strategaethau cyfathrebu a ddefnyddiwyd gan yr RI i hwyluso cyfathrebu a dealltwriaeth. Bydd y cofnod hwn yn sail i adroddiad diweddarach, ond nid oes angen cadw cofnod o'r cyfarfod na gwneud cofnod air am air.

## Adroddiad Rhagarweiniol

- 3.18 Ar ôl yr asesiad bydd yr RI yn paratoi adroddiad rhagarweiniol sy'n nodi eu canfyddiadau ar allu'r tyst i gyfleu eu tystiolaeth ac unrhyw argymhellion i alluogi cyfathrebu cyflawn, dealladwy a chywir. Dylid defnyddio templed adroddiad (rhagarweiniol) yr heddlu fel arweiniad a gellir gweld hwn [yma](#). Noder y dylid cyflwyno'r adroddiad hwn cyn y cyfweiliad ABE.
- 3.19 Oni bai y ceir cais fel arall gan yr heddlu neu'r CPS, yr adroddiad rhagarweiniol yw'r unig adroddiad y bydd angen i'r RI ei gynhyrchu yng ngham yr heddlu, cyn yr adroddiad ysgrifenedig ar gyfer y llys.
- 3.20 Dylid nodi na fydd yr asesiad a'r cyfweiliad ABE fel arfer yn cael eu cynnal ar yr un diwrnod. Mae hyn am y gallai'r tyst bregus fod yn flinedig yn dilyn yr asesiad, efallai y bydd eu gallu i ganolbwyntio wedi'i effeithio, efallai y bydd angen creu cymhorthion cyfathrebu penodol sy'n seiliedig ar bwyntiau i'w profi'r swyddog cyfweld, neu efallai y bydd angen asesiad arall i ystyried pwyntiau eraill na chafodd sylw yn ystod y sesiwn asesu gyntaf.
- 3.21 Fodd bynnag, efallai y bydd rhesymau dilys pam y bydd angen gwneud hyn (e.e. bernir y bydd yn helpu i sicrhau'r dystiolaeth orau, mae gan yr heddlu rywun sydd dan amheuaeth yn y ddalfa, bod angen cynnal cyfweiliad cyn y gellir cynnal archwiliad meddygol, neu efallai y bydd ystyriaethau diogelu brys).
- 3.22 Os oes cytundeb rhwng yr RI a'r swyddog cyfweld i gynnal yr asesiad a'r cyfweiliad ABE ar yr un diwrnod, dylai'r holl sylwadau a'r argymhellion perthnasol y byddai'r RI fel arfer yn eu cynnwys mewn ffurf ysgrifenedig gael eu cyflwyno ar lafar yn eu cyfarfod cynllunio cyn y cyfweiliad ABE ar y diwrnod ei hun.

### Pwysig:

Os bydd y cyfweiliad ABE yn digwydd ar yr un diwrnod â'r asesiad, gall yr RI gyflwyno eu canfyddiadau ar lafar, ond rhaid paratoi adroddiad ysgrifenedig dilynol.

## Cyfweliad Sicrhau'r Dystiolaeth Orau

3.23 Pan fydd yr RI wedi asesu'r dystiolaeth ac wedi llunio eu hargymhellion, byddant yn cael cyfarfod cynllunio ar gyfer y cyfweliad ABE gyda'r swyddog heddlu. Mae cynllunio'n cynnwys trafod anghenion cyfathrebu, diwyg yr ystafell, defnydd o gymhorthion cyfathrebu neu broapiau, geirfa a sut i sicrhau nad yw'r tyst yn cynhyrfu a'u bod yn gallu canolbwyntio. Gall trafodaethau cynllunio â'r swyddog cyfweld gynnwys:

- Sut i wirio bod y tyst yn deall beth sy'n mynd i ddigwydd/yn digwydd yn y cyfweliad
- Iaith: geirfa, cymhlethdod brawddegau, arddull holi, pa fathau o gwestiynau i'w hosgoi
- Beth allai fod yn gwestiwn agoriadol yn y cyfweliad, gydag opsiynau os bydd hynny'n methu, i helpu'r tyst i ddeall
- Trefnu'r ystafell yn y ffordd fwyaf priodol, gan gynnwys unrhyw ffactorau amgylcheddol eraill a nodwyd yn yr asesiad, fel niferoedd yr unigolion a fydd yn bresennol
- Sicrhau bod yr RI i'w weld ar y recordiad fideo (er mwyn tryloywder)
- Y ffordd orau o egluro'r camerâu a'r cyfarpar recordio
- Sut i ddefnyddio cymhorthion cyfathrebu, cymhorthion gweledol, neu broapiau
- Amllder a hyd toriadau
- Sut ddylai'r RI ymyrryd pe bai angen
- Unrhyw amgylchiadau eraill sy'n ymwneud â galluoedd cyfathrebu'r tyst

3.24 Mae'n bwysig derbyn mai'r swyddog heddlu sy'n cynnal ac yn rheoli'r cyfweliad ABE. Nid yw'r RI yn ail gyfwelydd. Dylid cael dealltwriaeth glir o rolau a sut y dylai'r RI ddangos os oes angen iddynt ymyrryd i wirio bod y tyst yn deall, i helpu i aralleirio'r cwestiwn neu i ofyn am doriad ar ran y tyst. Efallai y bydd pobl eraill yn bresennol yn yr ystafell gyfweld, fel gweithiwr cymdeithasol, a dylai'r RI fod yn barod i gynghori ar y nifer mwyaf o bobl os oes posibilrwydd y gallai hyn effeithio ar allu'r tyst i gyfathrebu.

3.25 Dywed [Adran 29\(5\) o'r YJCEA 1999](#) a [Rheol Trefniadaeth Droseddol 18.27](#) fod rhaid i'r RI wneud datganiad cyn i'r cyfweiliad ABE ddechrau. Dylid egluro hyn wrth y tyst ymlaen llaw, neu mi all fod yn briodol bod y datganiad yn cael ei recordio cyn i'r tyst ddod i mewn i'r ystafell.

3.26 Mae'r datganiad fel a ganlyn:

*'Tyngaf i Dduw Hollalluog [neu yr wyf yn datgan a chadarnhau yn ddifrifol, yn ddiffuant ac yn ddidwyll] y byddaf yn cyfleu cwestiynau ac atebion yn gywir ac yn rhoi eglurhad cywir o bob mater a pheth a ofynnir imi hyd eithaf fy ngallu a'n deall.'*

3.27 Os yw'r heddlu wedi cynnal y cyfweiliad ABE eisoes neu wedi cymryd datganiad gan y tyst cyn yr atgyfeiriad at yr RI, yna rhaid iddynt gofnodi'r rhesymau am hyn a hysbysu'r CPS. Bydd yr RI yn cynnal asesiad cyfathrebu cyn gwyllo fideo o'r ABE neu ddarllen datganiad y tyst. Dylai adroddiad yr RI egluro hyn a datgan sut, os o gwbl, y cafodd eu hargymhellion eu llywio neu eu newid o ganlyniad i wyllo'r ABE neu ddarllen datganiad y tyst. Fodd bynnag, nid rôl yr RI yw mynegi barn na roi dadansoddiad o gyfweiliad ABE sydd wedi'i gynnal eisoes.

## Rhan 4: Adroddiad Ysgrifenedig ar gyfer y Llys

### Trosolwg a Threfniadau Cyllido

- 4.1 Os bydd yr achos yn mynd ymlaen i llys, dylai'r RI gynhyrchu adroddiad ysgrifenedig ar gyfer y llys ar ôl iddynt dderbyn yr RfS a gyhoeddwyd gan y CPS; dylid defnyddio'r templed adroddiad llys fel arweiniad a gellir [ei weld yma](#). Ceir rhestr wirio ar gyfer yr adroddiad llys yn [atodiad A](#).
- 4.2 Yn aml bydd angen i'r RI gynnal asesiad cyfathrebu ychwanegol o'r tyst cyn ysgrifennu'r adroddiad llys os oes cyfnod sylweddol o amser wedi mynd heibio ers yr asesiad cyntaf (gweler 4.10 – 4.12 am fanylion).
- 4.3 Mae'r CPS yn gyfrifol am dalu am yr adroddiad llys. Ni ddylai'r heddlu gael eu hanfonebu am y gwaith hwn.
- 4.4 Os gofynnir i'r RI gynorthwyo â Datganiad Personol Dioddefwr, mae'r heddlu'n gyfrifol am dalu am hwn (er gwaetha'r ffaith ei fod yn ôl-gyhuddiad). Dylai'r RI felly anfon eu hanfoneb am y gwaith hwn at eu cyswllt dynodedig yn yr heddlu.
- 4.5 Dylai'r adroddiad ddisgrifio cefndir y tyst, yr hyn a ganfuwyd yn ystod yr asesiad a'r cyfweiliad ABE, a manylion am alluoedd ac anghenion cyfathrebu penodol y tyst, ynghyd ag awgrymiadau ymarferol ar y ffordd orau o holi'r tyst yn y llys. Dylai'r adroddiad nodi hefyd sut y gall yr RI gynorthwyo'r tyst, yn ogystal â'r profiad a'r arbenigedd a ddefnyddir i wneud hynny.
- 4.6 Defnyddir yr adroddiad mewn tair prif ffordd:
  - Bydd yn cael ei ystyried gan yr erlyniad, yr amddiffyniad a'r llys pan wneir y cais am fesurau arbennig
  - Bydd yn cynghori'r erlyniad, yr amddiffyniad a'r barnwr/ynadon ynglŷn â'r ffordd orau o gyfathrebu â'r tyst mewn treial
  - Bydd yn ffurfio'r trafodaethau a'r cyfarwyddiadau a wneir yn y Gwrandawriad Rheolau Sylfaenol (GRH)
- 4.7 Pan fydd yr adroddiad wedi'i gwblhau, dylai'r RI ei gyflwyno (mewn fformat PDF) i'r sawl oedd wedi'i gomisiynu (fel arfer paragyfreithiwr y CPS), a fydd wedyn yn gyfrifol am ei rannu â'r partion eraill ac â'r llys.

- 4.8 Gan y bydd yr adroddiad yn cael ei rannu, dylai'r RI gynnwys gwybodaeth gyfrinachol i'r graddau y mae hynny'n angenrheidiol, ac ni ddylai gynnwys gwybodaeth a allai adnabod neu beryglu'r tyst ymhellach, fel ble maent yn byw, eu dyddiad geni, ysgol, ysgol feithrin neu enwau eraill a allai alluogi i'r tyst gael eu hadnabod.
- 4.9 Dylai gwybodaeth neu adroddiadau gael eu storio'n ddiogel ynghyd â gweddiill nodiadau'r RI ac mewn ffordd sy'n cydymffurfio â Deddf Diogelu Data 2018 a'r Rheoliad Cyffredinol ar Ddiogelu Data.

## Asesiadau Ychwanegol

- 4.10 Os oes mwy na deuddeg mis (neu chwe mis mewn rhai amgylchiadau, gweler 4.11) wedi mynd heibio rhwng yr asesiad cyfathrebu cyntaf o'r tyst a'r dyddiad pan fydd y CPS yn cyflwyno'r RfS, dylai'r RI gynnal asesiad arall o'r tyst. Mae'r CPS yn cadw'r hawl i ofyn am asesiad ychwanegol ar unrhyw adeg.
- 4.11 Yn achos plant o dan 11 oed, a thystion eraill y mae eu hanghenion cyfathrebu'n debygol o newid yn sylweddol mewn cyfnod byr (e.e. o ganlyniad i ddatblygiad salwch neu gyflwr arall), dylai'r RI gynnal asesiad arall os oes mwy na chwe mis wedi mynd heibio rhwng yr asesiad cyntaf o'r tyst a'r dyddiad pan fydd y CPS yn cyflwyno'r RfS. Dylai'r RI ddefnyddio eu disgrisiwn i benderfynu a yw anghenion cyfathrebu'r tyst yn debygol o fod wedi newid ers yr asesiad cyntaf, a lle bernir fod hyn yn debygol, dylai'r RI ofyn am asesiad ychwanegol gan y CPS a nodi'r rheswm sydd wrth wraidd eu hargymhelliad.
- 4.12 Dylid cynnal asesiad arall hefyd os nad oedd yr RI sy'n cynorthwyo'r tyst wedi cynorthwyo'r tyst yng ngham ABE yr heddlu (waeth faint o amser sydd wedi mynd heibio ers yr asesiad cyfathrebu cyntaf). Mewn achosion o'r fath, dylai'r RI hefyd ofyn am ganiatâd i weld y recordiad o'r ABE.

## Canllaw ar Adrannau'r Adroddiad

### Cynnwys

- 4.13 Dylai unrhyw adroddiad sy'n fwy na deg tudalen, gan gynnwys y dudalen flaen, dylai gael tudalen gynnwys i hwyluso'r darllen. Dylai'r tudalennau gael eu rhifo. Gellir diweddarau'r tabl cynnwys ar yr ail dudalen o'r templed yn awtomatig drwy glicio ar y botwm dde a dewis 'diweddarau maes.'



## Crynodeb o Gymwysterau a Phrofiad y Cyfryngwr Cofrestredig

- 4.14 Dylai'r RI ddisgrifio, mewn un neu ddau baragraff, eu cymwysterau a'u profiad sy'n berthnasol i anghenion y tyst. Dylai hyn gynnwys brawddeg ar gymwysterau'r RI. Gellir atodi CV llawn.

### Cefndir

- 4.15 Dylai'r adran hon nodi sut y daeth yr atgyfeiriad at yr RI, pwy wnaeth yr atgyfeiriad a pham y gwnaed yr atgyfeiriad (h.y. bregusrwydd y tyst). Gellir gwneud hyn gan ddefnyddio'r paragraff a awgrymir yn y templed (yn 2.1) neu eiriad arall.
- 4.16 O dan yr is-bennawd 'Cyfarwyddiadau,' dylid cyflwyno diben yr adroddiad a rôl yr RI fel a ganlyn:

#### **Gofynnwyd imi:**

1. *dangos a oes gan [Tyst] y gallu neu beidio i gyfleu [eu] tystiolaeth ac, os felly, sut:*
2. *dangos a yw'r defnydd o Gyfryngwr Cofrestredig yn debygol o wella ansawdd (cyflawnder, pa mor ddealladwy a chywir) tystiolaeth [y Tyst];*
3. *gwneud argymhellion o ran mesurau arbennig ac addasiadau eraill i alluogi'r cyfathrebu gorau â [y Tyst].*

*Fy rôl fel Cyfryngwr Cofrestredig yw cynorthwyo cyfathrebu cyn y treial a'u cyfathrebu ag eraill. Nid wyf wedi fy nghyfarwyddo fel tyst arbenigol. Ni allaf roi barn ar gywirdeb gallu'r tyst i gofio'r ffeithiau yn yr achos hwn, ac ni allaf ychwaith roi barn o ran a yw'r tyst yn dweud y gwir yn eu tystiolaeth.*

*Mae fy rôl wedi'i chyfyngu i hwyluso cyfathrebu cyn y treial ac yn ystod tystiolaeth y tyst, gan roi cyngor ar y ffordd orau o gyflawni hyn.*

- 4.17 O dan yr is-bennawd 'Ffynonellau', dylid nodi'n glir pob ffynhonnell gwybodaeth a ddefnyddiwyd i ysgrifennu'r adroddiad, gan gynnwys asesiad(au) yr RI, adolygu'r ABE a ffynonellau unrhyw wybodaeth trydydd parti arall. Gall ffynonellau posibl gwybodaeth trydydd parti gynnwys trafodaeth gyda neu wybodaeth (e.e. adroddiadau/cofnodion) a gafwyd gan aelodau'r teulu, rhieni maeth, gweithwyr meithrin, athrawon ysgol a chynorthwywyr addysgu, cydlynwyr anghenion addysgol arbennig, gweithwyr allweddol, gweithwyr cymdeithasol, seicolegwyr, meddygon, nyrsys, therapyddion, swyddogion heddlu, ac yn y blaen.
- 4.18 O dan yr is-bennawd 'Cronoleg,' dylid cyflwyno cysylltiad yr RI â'r achos ar ffurf tabl, gan gynnwys dyddiad atgyfeiriadau (gan yr heddlu a'r CPS, os yw'r RI wedi bod yn

gysylltiedig â'r ddau gam o'r achos) asesiad(au), adolygu recordio'r ABE a gwybodaeth bellach a chwblhau'r adroddiad.

### Asesu'r Tyst

4.19 Dylai'r adran hon gynnwys disgrifiad cynhwysfawr (wedi'i osod o dan is-benawdau perthnasol, wedi'u rhifo – ceir awgrymiadau yn y templed adroddiad yn adran 5.1) o:

- Proses/tasgau'r asesiad
- Arsyllwadau/canfyddiadau yn ymwneud â chryfderau/anghenion cyfathrebu (o asesiad/ffynonellau eraill)
- Cymhwyso arsyllwadau/canfyddiadau i roi tystiolaeth (h.y. sut fydd cryfderau/anghenion cyfathrebu'n effeithio ar ansawdd tystiolaeth/cyfranogiad yn y broses o roi tystiolaeth?)

### Argymhellion ar Fesurau Arbennig ac Addasiadau Eraill

4.20 Dylai'r adran hon gynnwys pob argymhelliad sy'n ymwneud â:

- Camau cyn-treial (e.e. ymweliad cyn-treial, cyflwyno cwestiynau ar gyfer eu hadolygu gan yr RI, GRH, procio'r cof)
- Mesurau arbennig (e.e. dolen fyw, Adran 28)
- Addasiadau eraill (e.e. cymhorthion cyfathrebu (ar gyfer defnydd cyffredinol, e.e. cardiau 'toriad'), amseriadau/toriadau – gan gynnwys yr amser gorau o'r dydd i ddechrau rhoi tystiolaeth, hyd/lleoliad toriadau – strategaethau i helpu canolbwyntio a gwrando/rheoleiddio emosiynol, addasiadau amgylcheddol)

4.21 Dylai'r adran hon ganfod yr angen am GRH yn yr achos, gan ddefnyddio'r paragraff canlynol:

*Yn unol â Rhan 3 o Reolau Trefniadaeth Droseddol paragraff 3.9(7) a Chyfarwyddyd Ymarfer Troseddol 3F.27, dylid cynnal Gwrandawriad Rheolau Sylfaenol, ac eithrio mewn amgylchiadau neilltuol, a dylai'r Cyfryngwr Cofrestredig fod yn rhan o unrhyw drafodaethau ar reolau sylfaenol.*

Mae canllaw pellach ar GRhS, a rhestr wirio ar gael ar [wefan The Advocates Gateway](https://www.theadvocatesgateway.org/toolkits-1-1-1) <<https://www.theadvocatesgateway.org/toolkits-1-1-1>>.

4.22 Dylai'r adran hon nodi a ddylai'r RI fod yn bresennol yn y gwrandawriad am fesurau arbennig os bydd gwrthwynebiad iddo.

### **Argymhellion ar Gyfathrebu**

4.23 Dylai'r adran hon gynnwys argymhellion sy'n ymwneud yn benodol â chyfathrebu â'r tyst (e.e. argymhellion a strategaethau ar gyfer holi), er mwyn gwella ansawdd tystiolaeth y tyst.

4.24 Dylai'r argymhellion hyn fod mor fanwl a phenodol â phosibl, er mwyn helpu adfocadau a'r barnwr/ynadon wrth iddynt gyfathrebu â'r tyst.

4.25 O ran holi, efallai yr hoffai'r RI bennu:

- Cyflymder yr holi
- Defnyddio enw'r tyst ar ddechrau cwestiynau
- Caniatáu amser ychwanegol i'r tyst i brosesu'r cwestiwn ac i ffurfio eu hateb
- Hyd/fformat y cwestiynau
- Osgoi brawddegau sy'n cynnwys gramadeg cymhleth
- Cymhorthion cyfathrebu sy'n helpu'n benodol wrth holi (e.e. amserlenni gweledol, amlinellau o gyrrff) ac yn y blaen.

4.26 Dylai argymhellion gynnwys enghreifftiau ymarferol (e.e. mathau o gwestiynau i'w defnyddio/eu hosgoi), awgrymiadau a strategaethau (e.e. os yw'r tyst yn oedi wrth brosesu, gallai'r adroddiad gynghori'r adfocad i 'gyfrif i bump' yn eu pen cyn gofyn y cwestiwn nesaf).

4.27 Mae pwyntiau eraill y gellid eu cynnwys yn yr adran hon yn cynnwys:

- Sut y gellid helpu'r tyst i dyngu'r llw/cadarnhad
- Defnydd y tyst o iaith, yn enwedig os yn fympwyol
- Dangosyddion fod y tyst yn datgysylltu, neu'n mynd yn ddryslyd/pryderus/yn emosïonol/yn blino

- Cyngor i'r holwr ar eu dull o holi – fel goslef y llais neu arwyddion eu bod am newid pwnc
- Bydd rôl yr RI yn ystod yr holi, gan gynnwys sut y bydd yr RI yn dangos bod angen iddynt ymyrryd neu os oes angen toriad yn yr holi (e.e. drwy godi cerdyn ciw).

4.28 Gellir trefnu argymhellion ar gyfathrebu ar ffurf tabl (gweler isod) neu gyda phwyntiau bwled, i'w gwneud yn haws i gyfeirio atynt. Fel gydag argymhellion ar fesurau arbennig, dylai pob argymhelliad gael ei ategu gan sail resymegol sy'n cael ei gysylltu â chanfyddiad asesiad (e.e. drwy groesgyfeirio neu ddisgrifiad byr o ganfyddiad asesiad perthnasol).

Argymhelliad	Enghraifft	Sail Resymegol
<b>Dweud [enw'r Tyst] ar ddechrau'r cwestiwn.</b>	'[y Tyst], sut wnaethoch chi gwrdd â [y Sawl a Amheuir]?'	Mae canolbwyntio [y Tyst] yn wael yn ystod gweithgarwch geiriol. Rwyf wedi sylwi bod dweud eu henw'n helpu i gadw'u sylw.
<b>Cyfyngu cwestiynau neu sylwadau [ar gyfer y Tyst] i uchafswm o bedwar gair allweddol mewn brawddeg.</b>	'Beth oedd Sam yn ei wneud o dan y gwely?'	Nid yw [y Tyst] yn gallu prosesu brawddegau cyfan sy'n cynnwys pump neu fwy o eiriau allweddol.
<b>Cadw'r iaith a ddefnyddir mewn cwestiynau neu sylwadau [i'r Tyst] yn yr amser presennol.</b>	GOFYNNWCH: 'Beth oeddech chi'n ei wneud yn yr ystafell wely?' neu 'Beth wnaethoch chi yn yr ystafell wely?' NID: 'Beth ydych chi'n ei wneud yn yr ystafell wely?'	Mae [y Tyst] yn mynd yn ddryslyd pan fydd cwestiynau am y gorffennol yn cael eu cyflwyno yn yr amser presennol.
<b>Osgoi cwestiynau 'pam'.</b>	GOFYNNWCH: 'Beth oedd yn digwydd cyn X?' NID: 'Pam wnaeth X ddigwydd?'	Yn aml nid yw [y Tyst] yn gallu rhoi ymatebion priodol i gwestiynau 'pam'.

### Datganiad yr RI

- 4.29 Dylai datganiad yr RI gael ei gyflwyno'n llawn ac wedi'i ddilyn gan lofnod yr RI, ei rif cofrestru a'r dyddiad.
- 4.30 Dylai'r datganiad ddarllen:

*‘Tyngaf i Dduw Hollalluog [neu yr wyf yn datgan a chadarnhau yn ddifrifol, yn ddiffuant ac yn ddidwyll] y byddaf yn cyfleu cwestiynau ac atebion yn gywir ac yn rhoi eglurhad cywir o bob mater a pheth a ofynnir imi hyd eithaf fy ngallu a’n deall.’*

## Atodiadau

4.31 Mae tri atodiad wedi’u cynnwys yn nhempled yr adroddiad llys. Y rhain yw:

***Atodiad 1: CV y Cyfryngwr Cofrestredig***

***Atodiad 2: Rôl y Cyfryngwr Cofrestredig***

***Atodiad 3: Rhoi adborth i’r Cynllun Cyfryngwyr Tystion***

4.32 Gellid cynnwys rhagor o atodiadau yn ddibynnol ar anghenion y tyst / gofynion yr achos. Er enghraifft, atodiadau ar:

- Cymhorthion cyfathrebu (gyda lluniau ac esboniad mwy manwl o’r defnydd ohonynt)
- Cwestiynau niwtral i’w gofyn yn ystod ymarfer cyswllt byw
- Rhestr wirio GRH
- Rhagor o wybodaeth/cyfeiriadau (e.e. ar gyflyrau’r tyst)

4.33 Dylai copi gwreiddiol, wedi’i lofnodi (mewn PDF, os caiff ei anfon yn electronig) o’r adroddiad gael ei gyflenwi i’r unigolyn a gomisiynodd yr adroddiad (fel rheol gweithiwr achos y CPS).

## Rhan 5: Cynorthwyo Tyst yn y Llys

### Cyn y Treial

#### Trosolwg

- 5.1 Dylai'r RI a gynorthwyodd y tyst yn ystod y cyfweiliad ABE (os oedd RI yn gysylltiedig â'r mater ar yr adeg honno), pan yn bosibl, barhau i gynorthwyo'r tyst hyd at a chan gynnwys y treial. Os nad yw hyn yn bosibl, rhaid cael proses drosglwyddo rhwng yr RI a ysgrifennodd yr adroddiad a'r RI a fydd yn gweithredu yn y treial.
- 5.2 Rhaid i'r RI eu hunain gwrdd â'r tyst a'u hasesu, a meithrin perthynas â hwy. Rhaid iddynt hefyd ysgrifennu eu hadroddiad eu hunain hyd yn oed os ydynt yn cytuno â'r rhan fwyaf, neu holl argymhellion a chasgliadau'r RI blaenorol. Mae hyn am fod rhaid i RI y treial allu cyfiawnhau eu hymyriadau yn seiliedig ar yr hyn maent wedi'i ddysgu'n bersonol am y tyst drwy'r asesiad a'r hyn maent wedi'i argymhell.
- 5.3 Bydd y GRH yn seiliedig ar adroddiad RI y treial. Os oes GRH wedi'i gynnal eisoes a bod RI newydd yn cymryd drosodd, dylid cael GRH arall sy'n cynnwys barnwr, adfocadau, a'r RI newydd i sicrhau bod cydgytundeb i gydymffurfio â'r rheolau sylfaenol a bennwyd eisoes.
- 5.4 Mae'n bwysig cael gwybod am statws yr achos. Er dylai'r defnyddiwr gwasanaeth hysbysu'r RI, efallai na fydd hyn yn digwydd bob tro. Argymhellir fod yr RI yn cysylltu'n rheolaidd â'r CPS, a/neu'r OIC, i sicrhau eu bod yn cael gwybod am ddyddiadau ac unrhyw newidiadau iddynt. Rhaid i'r RI hysbysu'r defnyddiwr gwasanaeth ar unwaith os na fydd am unrhyw reswm yn gallu cynorthwyo ar y dyddiad a bennwyd ar gyfer y treial.

#### Derbyn Cais am Wasanaeth gan y CPS

- 5.5 Os bydd gwrthwynebiad i'r cais am fesurau arbennig, dylai'r RI fod yn bresennol yn y llys ar gyfer y cais a ymlleddir er mwyn cynorthwyo'r llys i wneud ei benderfyniad ac, os bydd angen, i ymateb i gwestiynau'r barnwr am yr adroddiad. Os caniateir cais am fesurau arbennig gan y llys, dylai'r RI fod yn bresennol pan fydd y tyst yn barod i roi tystiolaeth.
- 5.6 Dylai'r RI weithio mewn partneriaeth ag eraill a all fod yn gysylltiedig â pharatoi a helpu tystion i roi tystiolaeth (e.e. y Gwasanaeth Tystion neu Gynghorwyr Trais Rhywiol Annibynnol) a'u hysbysu o unrhyw faterion perthnasol sy'n ymwneud ag

anghenion cyfathrebu a llesiant a all effeithio ar ansawdd tystiolaeth y tyst a pharatoadau at gyfer y llys.

### **Hysbysu Gwasanaeth Tystion Cyngor ar Bopeth:**

Ar ôl derbyn RfS a gyhoeddwyd gan y CPS, bydd Cyngor ar Bopeth yn gofyn i RIs hysbysu'r Gwasanaeth Tystion bod achos newydd wedi'i aseinio iddynt.

Dylai'r hysbysiad hwn gael ei anfon cyn gynted â phosibl, a dylid gwneud hynny drwy e-bost diogel i [witness.service@cawitnessservice.cjism.net](mailto:witness.service@cawitnessservice.cjism.net).

Dylai'r e-bost gynnwys manylion yr achos, enw/y math o lys, dyddiad y treial (os yw'n hysbys), enw'r tyst, cadarnhad o rôl yr RI, a manylion cyswllt yr RI.

Ceir rhagor o wybodaeth am y cais hwn gan Gyngor ar Bopeth [yma](#).

### **Ymweliad Cyfarwyddo â'r Llys**

- 5.7 Dylai RIs fynychu'r ymweliad i gyfarwyddo â'r llys cyn y treial. Mae'r Llyfr Mainc Triniaeth Gyfartal<sup>8</sup> yn argymhell y dylai cyfryngwyr gael ffotograffau o'r ystafelloedd dolen fyw a'r sgriniau gan y llys, neu eu bod yn cael tynnu eu lluniau eu hunain i ddibenion paratoi. Rhaid i dystion ymarfer siarad a gwranddo ar y ddolen fyw, a dylai'r llys hwyluso hyn gyda help y Gwasanaeth Tystion. Gall yr RI hwyluso hyn drwy roi cwestiynau i swyddogion y llys i'w gofyn i'r tyst pan fyddant yn ymarfer. Rhaid i'r cwestiynau hyn gael eu cymeradwyo ymlaen llaw gan y CPS ac ni ddylent fod yn gysylltiedig â'r achos mewn unrhyw ffordd. Er enghreifftiau o gwestiynau derbynol fyddai 'Beth gawsoch chi i ginio ddoe?' 'Beth yw eich oed?' 'Sut wnaethoch chi gyrraedd yma heddiw?'

### **Procio'r Cof**

- 5.8 Cyn y treial, bydd y tyst yn cael cyfle i brocio'u cof drwy wyllo'r cyfweiliad ABE. Bydd yr RI yn rhoi cyngor ar y ffordd orau o wneud hyn, er enghraifft mi all fod yn well i wneud hyn ar wahân i'r ymweliad cyfarwyddo â'r llys rhag blino neu orlwytho'r tyst â gwybodaeth. Dylai'r RI fod yn bresennol a dylid cael unigolyn dynodedig i gymryd nodiadau pan fydd y tyst yn gwyllo'u cyfweiliad rhag ofn i unrhyw dystiolaeth newydd ddod i'r amlwg ac y gellir hysbysu'r barnwr o hynny. Nid yr RI ddylai fod yn cymryd y nodiadau, rhag ofn y bydd unrhyw wahaniaeth rhwng fersiwn y sawl sy'n cymryd y nodiadau a'r tyst.

<sup>8</sup> <https://www.judiciary.gov.uk/wp-content/uploads/2018/02/equal-treatment-bench-book-february2018-v5-02mar18.pdf>

- 5.9 Dylai unrhyw beth newydd a ddysgir am anghenion cyfathrebu'r tyst yn sgil yr ymweliad â'r llys cyn y treial neu drwy wyllo'r cyfweiliad ABE gael eu cyfleu ar unwaith i'r CPS neu'r OIC, yn enwedig os bydd y rhain yn arwain at ragor o argymhellion neu adroddiad atodol am addasiadau i helpu cyfathrebu. Er enghraifft, nododd RI yn ystod ymarferiad dolen fyw fod y plentyn a oedd yn dyst yn cyfathrebu drwy ystumiau bychain na fyddai i'w gweld yn glir ar y darllediad byw; felly argymhellodd yr RI y dylai'r tyst gael ei holi gyda'r cwmsel yn ystafell y ddolen fyw gyda'r tyst a'r RI.
- 5.10 Mi all y CPS ofyn i'r RI i gynorthwyo mewn unrhyw gyfarfod cyn y treial pan fydd y camau nesaf sydd angen eu cymryd yn cael eu hystyried i helpu'r tyst i roi eu tystiolaeth orau (bydd y rhain fel arfer yn digwydd mewn achosion yn ymwneud â thrais a throseddau rhywiol difrifol, ac yn llai aml mewn achosion eraill). Os bydd yr RI yn cael gwahoddiad i gyfarfod o'r fath, dylent wneud pob ymdrech i fod yn bresennol.

## **Gwrandawriad Rheolau Sylfaenol**

- 5.11 Lle bydd RI yn gysylltiedig â threial, rhaid cynnal GRH. Dyma lle bydd y barnwr neu'r ynadon, yr adfocadau a'r RI yn trafod rheolau sylfaenol (fel sut y gall RI ymyrryd, os bydd angen) cyn i'r tyst roi tystiolaeth. Pan yn bosibl, dylai'r RI fod yn rhan o'r broses hon.
- 5.12 Gall y rheolau sylfaenol ar gyfer holi gynnwys:
- Cyfarwyddyd yn rhyddhau parti o unrhyw ddyletswydd i gyflwyno achos y parti hwnnw i dyst yn ei gyfarwydd
  - Cyfarwyddiadau ynglŷn â'r dull o holi
  - Cyfarwyddiadau ynglŷn â hyd yr holi
  - Cyfarwyddiadau ynglŷn â sut y gellir neu na ellir gofyn cwestiynau
  - Cyfarwyddiadau ynglŷn â'r defnydd o fodelau, cynlluniau, mapiau cyrff neu gymhorthion tebyg i helpu i gyfleu cwestiwn neu ateb
- 5.13 Gall y barnwr hefyd orchymyn bod yr RI yn adolygu'r cwestiynau y mae'r adfocadau'n bwriadu eu gofyn i'r tyst a rhoi cyngor ar ba mor addas ydynt o ran anghenion cyfathrebu'r tyst.
- 5.14 Lle gofynnir i'r RI adolygu'r cwestiynau ymlaen llaw, mae'n bwysig bod diben y croesholi'n cael ei gadw mewn cof – sef herio'r tyst. Rhaid i'r amddiffyniad ddatgan yn eu Datganiad Achos yr Amddiffyniad lle maent yn gwrthwynebu dadl yr erlyniad,



ond nid ydynt fel arfer yn datgelu ymlaen llaw bob amser lle mae anghytundeb â thyst penodol. Mi all fod anghytundeb hefyd rhwng diffynyddion mewn treial â sawl diffynydd ynglŷn â beth ddigwyddodd a/neu bwy oedd yn gyfrifol.

- 5.15 Tasg yr RI yw helpu'r adfocad i eirio cwestiynau mewn ffordd y gall y tyst ei deall, ond nid eu rôl yw 'amddiffyn' y tyst rhag cael eu herio ynglŷn â'u tystiolaeth. Rhaid iddynt felly edrych ar y cwestiynau o safbwynt gallu'r tyst i'w deall ac i ymateb yn unig iddynt yn unol â'u hanghenion cyfathrebu penodol. Rhaid i'r RI beidio â datgelu cynnwys y cwestiynau i'r erlyniad nac i unrhyw gwrsel arall yr erlyniad heb gydsyniad ysgrifenedig penodol y sawl sydd wedi'u hysgrifennu.

## Yn y Treial

- 5.16 Pan fydd yr RI yn cyrraedd y llys, dylent roi gwybod i dywysydd y llys, y Gwasanaeth Tystion ac unrhyw gynorthwyyr tystion proffesiynol eraill (ISVAs ac ati), yr OIC ac adfocad y treial. Dylent ddod â chopïau sbâr, glân o'u hadroddiad (copi caled neu electronig) ar gyfer y llys.
- 5.17 Dylai'r barnwr egluro beth yw rôl yr RI wrth y rheithgor ac yna dylai datganiad yr RI gael ei wneud. Mae hyn yn ofynnol wrth statud a byddai'n ddefnyddiol pe bai gan RIs gopi bychan wedi'i lamineiddio o'r datganiad wrth law rhag ofn na fydd un ar gael yn y llys. Gall y datganiad gael ei wneud naill ai yn y llys neu yn yr ystafell dolen fyw.
- 5.18 Efallai y bydd angen i'r RI ymhelaethu ar eu cymwysterau, eu hyfforddiant a'u rôl er budd y rheithgor neu'r ynadon.

## Rhoi Tystiolaeth

- 5.19 Pan fydd y tyst yn rhoi tystiolaeth, bydd yr RI yn eu helpu fel y cytunwyd yn y GRH. Bydd yr RI yn monitro'r tyst ac yn ymyrryd os bydd problem yn codi o ran cyfathrebu. Byddant wedi cytuno ar y dull o ymyrryd yn ystod y GRH. Rhaid i rôl y RI yn ystod y croesholi fod yn dryloyw – dylent fod yng ngolwg y rheithgor neu ynadon ac o fewn golwg y camera yn yr ystafell dolen fyw. Mae hyn er mwyn sicrhau bod y rheithgor a'r ynadon yn gallu gweld yn glir mai'r tyst ac nid yr RI sy'n ateb y cwestiynau.
- 5.20 Dylai ymyriadau gael eu gwneud cyn gynted â phosibl pan welir bod angen, er enghraifft, os yw'r cwestiwn yn rhy gymhleth i'r tyst. Mae hwn yn fater o grebwyll a rhaid ei ddatrys yn y fan a'r lle, ar sail yr wybodaeth mae'r RI wedi'i chasglu am y tyst. Dylai'r holi lifo os yn bosibl ac ni ddylid dadrymuso'r tyst.
- 5.21 Os bydd y cwrsel yn gallu addasu eu cwestiynau'n briodol yna efallai na fydd angen ymyrryd – mi all hyn fod yn adlewyrchiad o'r gwaith a wnaed cyn y treial a bod y cwrsel wedi dilyn y rheolau sylfaenol. Ni ddylai'r RI deimlo na ddylai ymyrryd

os bydd mater nad oedd yn ymwybodol ohono cyn hynny'n dod i'r amlwg. Os bydd ymyriad, dylai'r adfocad gael cyfle i aralleirio'r cwestiwn cyn bod yr RI yn cynnig gwneud hynny.

- 5.22 Os gofynnir cwestiwn i dyst nad ydynt yn ei ddeall, mi all hynny achosi trallod wrth iddynt sylweddoli na allant ei ateb. Mi all rhai tystion ateb drwy ddweud 'ddim yn gwybod' neu 'ie' fel ffordd o ddod â'r holi i ben, hyd yn oed os nad yw'r atebion hynny'n adlewyrchu'r gwirionedd.
- 5.23 Dylai'r RI fod yn ymwybodol o'r problemau a all godi os bydd adfocad yn gofyn cwestiynau amhriodol. Os oes problem sylfaenol gyda dull yr adfocad o holi, ac os nad oes neb arall yn gwneud dim yn ei gyloch, dylai'r RI ddweud wrth y barnwr; 'Eich anrhydedd, mae mater y gellid ymdrin ag ef orau yn absenoldeb y rheithgor'. Yn dilyn hyn, dylid cael trafodaeth rhwng y barnwr, yr adfocadau a'r RI heb i'r rheithgor fod yn bresennol.

### **Pwysig:**

Y barnwr fydd yn penderfynu a yw am weithredu neu beidio yn dilyn ymyriad yr RI.

- 5.24 Efallai na fydd y llys bob amser yn clywed pob gair a ddywedwyd gan y tyst, ac mae dyletswydd ar yr RI i dynnu sylw'r llys at hyn, yn enwedig yn yr ystafell dolen fyw, waeth beth fydd effaith hyn ar dystiolaeth y tyst.
- 5.25 Yn ystod unrhyw doriadau yn yr achos, gellir atgyfeirio tystion at y Gwasanaeth Tystion gydag unrhyw anghenion cymorth neu wybodaeth yn ymwneud â'r achos.
- 5.26 Mae rhestr wirio o ddyletswyddau'r RI pan yn y llys yn [Atodiad B](#).

## **Croesholi Wedi'i Recordio Ymlaen Llaw Adran 28**

- 5.27 Mae Adran 28 (a.28) o'r YJCEA yn fesur arbennig sy'n caniatáu i dystion cymwys wneud recordiad fideo o'u croesholiad cyn y treial llawn. Bydd y recordiad o groesholiad y tyst wedyn yn cael ei chwarae yn ystod y 'treial byw', ynghyd â'r dystiolaeth a recordiwyd yn ystod y cyfweiliad ABE.
- 5.28 Yn y rhan fwyaf o achosion, mae hyn yn golygu nad oes rhaid i'r unigolyn bregus fod yn bresennol yn y treial byw. Os bydd angen rhagor o holi, mae'r barnwr yn gyfrifol am sicrhau bod hyn yn cael ei wneud yn unol â'r canllaw (fel arfer drwy gyfrwng gwrandawriad adran 28 arall).
- 5.29 Y nod yw bod y recordiad adran 28 yn cael ei gynnal yn nes at amser y drosedd, gan helpu'r tyst i gofio a lleihau'r trallod y bydd rhai tystion yn ei brofi wrth roi dystiolaeth i ystafell llys llawn yn ystod treial.

- 5.30 Fel yn achos yr holl fesurau arbennig, dylai cais i ddefnyddio adran 28 gael ei wneud ar ôl holi barn y tyst, gan sicrhau eu bod yn gymwys, a dim ond os byddai'n eu helpu i roi eu tystiolaeth orau. Gall yr RI fod yn ddefnyddiol i sicrhau bod goblygiadau adran 28 yn cael eu hegluro'n briodol i'r tyst fel y byddant yn gallu mynegi hoffter anffurfiol. Mae'r cais am y mesur arbennig yn cael ei wneud gan yr heddlu a/neu'r CPS ac fe'i caniateir yn ôl disgresiwn y barnwr; fodd bynnag, gall yr RI nodi unrhyw fuddiannau posibl recordio cynnar yn eu hadroddiad llys.

### **Pwysig:**

Er nad yw rôl yr RI yn y gwrandawriad adran 28 wedi newid, mae'r amserlenni byrrach yn golygu ei bod yn hanfodol bod argaeledd yr RI ar gyfer y gwrandawriad GRH a'r gwrandawriad wedi'i recordio ymlaen llaw yn hysbys pan fydd y dyddiadau hyn yn cael eu pennu yn y gwrandawriad pledio a pharatoi ar gyfer y treial.

- 5.31 Yn weithdrefnol, gwrandawriad adran 28 yw diwrnod cyntaf y treial. Bydd yr RI yn gweithredu fel pe byddent mewn treial byw, gan gymryd rhan yn yr un prosesau paratoi ac yn darparu'r un cymorth cyfathrebu i'r tyst. Fel mewn treial byw, mae gan y tyst bregus sy'n recordio eu croesholiad ymlaen llaw'r hawl i gael eu hystyried ar gyfer yr holl fesurau arbennig eraill (gan gynnwys cymorth gan RI).
- 5.32 Nid yw'r rheithgor yn bresennol mewn gwrandawriad adran 28, ond fel arfer mi fydd y barnwr, yr adfocadau a'r diffynnydd neu'r diffynnyddion yn bresennol yn ystafell y llys. Bydd y tyst yn ateb cwestiynau dros ddolen fyw, naill ai o ystafell arall yn adeilad y llys neu o bell o adeilad llys arall.
- 5.33 Mae'r mesur arbennig adran 28 ar gael ym mhob Llys y Goron yng Nghymru a Lloegr i dystion bregus ac sy'n teimlo dan fygythiad sydd wedi cwblhau cyfweliad wedi'i recordio'n weledol. Nid yw ar gael ar hyn o bryd mewn llysoedd ynadon.

## Rhan 6: Cysylltiad Cyfryngwyr Cofrestredig â Chamau Eraill

- 6.1 Gall RIs gynorthwyo â chyfathrebu yn ystod rhesi adnabod fel rhan o broses ymchwilio'r heddlu neu pan fydd tyst bregus yn rhoi Datganiad Personol y Dioddefwr ar ôl treial.
- 6.2 Mae'n bosibl hefyd y gellir gofyn am help RI ar adeg dedfrydu a phan fydd canlyniad treial yn cael ei egluro. Mae hyn yn fwy tebygol os oes gan y tyst bregus anabledd difrifol.
- 6.3 Gall yr RI awgrymu addasiadau i weithdrefn ac iaith yn y materion hynny i alluogi'r unigolyn bregus i ymgysylltu, deall a chyfathrebu. Dylai'r RI gydymffurfio bob amser â'r cod moeseg a'r cod ymarfer. Dylai'r RI hefyd ddilyn unrhyw gyfarwyddiadau sy'n benodol i brosesau sy'n cael eu cyfleu gan y defnyddiwr a gwneud argymhellion a fydd yn cydymffurfio â hwy.

## Rhan 7: Cymorth Arall i Dystion

### Cyfieithwyr

- 7.1 Defnyddir cyfieithwyr lle nad oes gan y tyst afael da ar Saesneg. Bydd angen i RI weithio â chyfieithydd os oes gan dyst anghenion cyfathrebu hefyd sy'n gofyn am eu help. Mae hyn yn cynnwys dehonglwyr Iaith Arwyddion Prydain. Defnyddir cyfieithydd i drosi cwestiynau ac atebion mor fanwl gywir â phosibl ac ni chaniateir iddynt i roi eglurhad ychwanegol o naill ai'r cwestiwn na'r ateb. Fodd bynnag, caniateir i gyfieithwyr ymyrryd i hysbysu'r llys o gamddealltwriaeth posibl neu gyfeiriadau diwylliannol a gollwyd.

### Gwasanaeth Tystion Cyngor ar Bopeth

- 7.2 Darperir y Gwasanaeth Tystion sydd wedi'i leoli mewn llysoedd gan Gyngor ar Bopeth, ac mae'n cael ei ariannu gan y MoJ, ac mae cynnig gwybodaeth a chymorth, gan gynnwys paratodau wedi'i deilwra cyn achosion ac ymweliadau â llysoedd, i bob tyst. Mae'r gwasanaeth ar gael i dystion yr erlyniad a'r amddiffyniad. Dylid nodi fod cymorth cyn treial i dystion sy'n byw yn ardal Llundain yn cael ei ddarparu gan Gymorth i Ddiodefwyr. Mae Cyngor ar Bopeth yn parhau i fod yn gyfrifol am y cymorth a ddarperir ym mhob gwrandawriad llys (e.e. mewn treialon).

### Cynghorwyr Trais Rhywiol Annibynnol

- 7.3 Mae Cynghorydd Trais Rhywiol Annibynnol (ISVA) yn rhywun sy'n darparu gwasanaethau i gynorthwyo diodefwyr troseddau rhywiol.<sup>9</sup> Mae ISVAs yn cynnig cymorth a gwybodaeth annibynnol i'r diodefwyr, yn eu gwneud yn ymwybodol o'u hopsiynau, fel rhoi gwybod i'r heddlu, manteisio ar wasanaethau Canolfan Atgyfeirio Ymosodiadau Rhywiol, a chymorth arbenigol fel therapi cyn treial a chwrsela trais rhywiol. Mae ISVAs hefyd yn cynnig gwybodaeth am wasanaethau eraill a all fod eu hangen ar ddiodefwyr/goroeswyr, er enghraifft, o ran iechyd a gofal cymdeithasol, tai, neu fudd-daliadau.<sup>10</sup>
- 7.4 Un o brif rolau'r ISVA yw cynnig cymorth ymarferol a all gynnwys helpu'r unigolyn dan sylw i gael gwasanaethau cymorth fel cyfryngwyr.

<sup>9</sup> [The role of the Independent Sexual Violence Adviser \(ISVA\) - GOV.UK \(www.gov.uk\)](http://www.gov.uk)

<sup>10</sup> Fel rhan o'r Bil Dioddefwyr drafft, mae'r MoJ wedi ymrwmo i ddatblygu canllawiau statudol ar gyfer ISVAs ac IDVAs, ynghyd â chyflwyno dyletswydd ar asiantaethau eraill i roi 'sylw dyladwy' i'r canllaw hwn.

## Cynghorwyr Trais Domestig Annibynnol

- 7.5 Prif ddiben cynghorwyr trais domestig annibynnol (IDVA) yw rhoi sylw i ddiogelwch dioddefwyr sydd mewn risg uchel o niwed gan bartneriaid agos, cynbartneriaid neu aelodau'r teulu i sicrhau eu diogelwch hwy a diogelwch eu plant. Gan wasanaethu fel prif bwynt cyswllt y dioddefwr, mae IDVAs fel arfer yn gweithio â'u cleient o adeg yr argyfwng i asesu lefel y risg, i drafod yr holl opsiynau addas ac i ddatblygu cynlluniau diogelwch.

## Rhan 8: Diogelu

- 8.1 Efallai y bydd adegau pan fydd angen RI i rannu pryderon am dystion bregus am eu bod yn credu bod y tyst mewn perygl o gael eu niweidio.
- 8.2 Os bydd RI yn credu bod plentyn neu oedolyn bregus mewn perygl o niwed mi fydd rhaid iddynt weithredu'n unol â'r statudau a'r canllawiau perthnasol gan gynnwys:
- [Deddf Plant 1989](#)
  - [Deddf Mabwysiadu Plant 2002](#)
  - [Deddf Plant 2004](#)
  - [Deddf Galluedd Meddyliol 2005](#)
  - [Deddf Gofal 2014](#)
  - [Deddf Diogelu Data 2018](#)
  - [Rheoliad Cyffredinol ar Ddiogelu Data y DU 2018](#)
  - [Canllaw ar 'Working Together to Safeguard Children', yr Adran Addysg, \(2018\)](#)
  - [Canllaw ar 'Information sharing: advice for practitioners providing safeguarding services to children, young people, parents and carers', \(2018\)](#)
- 8.3 Os bydd yr RI yn asesu bod plentyn neu oedolyn bregus mewn perygl o niwed sylweddol, dylent gysylltu â'u Hyb Diogelu Amlasiantaethol (MASH) (neu fwrdd diogelu plant/oedolion) yn y lle cyntaf, a gweithredu ar hynny'n ysgrifenedig o fewn 24 awr. Cynghorir fod yr RI yn hysbysu swyddog heddlu ar wahân o'u pryderon a bod y camau'n cael eu cymryd.
- 8.4 Os bydd yr RI yn profi anawsterau wrth geisio cysylltu â bwrdd diogelu lleol, cynghorir yr RI i hysbysu'r 'Defnyddiwr Gwasanaeth' a'r 'Unigolyn Awdurdodi' fel y nodir ar y ffurflen RfS, ac unrhyw swyddog arall sy'n gysylltiedig â'r achos y mae eu manylion yn hysbys. Os oes angen cyngor ar weithdrefnau plismona, gall yr RI gysylltu â'r NCA WIT.
- 8.5 Rhaid i'r RI gadw cofnod llawn o unrhyw bryder diogelu maent yn ymwybodol ohonynt, gan gynnwys cysylltiadau a phenderfyniadau dilynol.

- 8.6 Rhaid i'r RI hysbysu'r NCA WIT o unrhyw atgyfeiriad diogelu a wneir, ac o'r canlyniad.

## **Pryderon Diogelu yn ymwneud â Gweithwyr Proffesiynol**

- 8.7 Rhaid i unrhyw honiad a wneir am unigolyn sy'n gweithio â phlant neu oedolion bregus gael ei atgyfeirio i'r un pwynt cyswllt â phryder am lesiant plentyn neu oedolyn. Mae hyn yn sicrhau y bydd modd cydlynu'r gwaith dilynol yn ôl yr angen.
- 8.8 Gall honiad am unigolyn sy'n gweithio â phlant neu oedolion bregus gynnwys:
- Eu bod wedi ymddwyn mewn ffordd sydd wedi niweidio plentyn neu oedolyn bregus
  - Eu bod o bosibl wedi cyflawni trosedd yn erbyn plentyn neu oedolyn mewn perygl
  - Eu bod wedi siarad â phlentyn neu oedolyn bregus mewn ffordd sy'n awgrymu y gallant fod mewn perygl o achosi niwed iddynt.
- 8.9 Os oes pryder diogelu sy'n ymwneud ag RI arall, neu bryder am eu penderfyniadau, rhaid hysbysu'r QAB drwy ei ysgrifenyddiaeth ([WIT@nca.gov.uk](mailto:WIT@nca.gov.uk)).



## Rhan 9: Rhagor o Wybodaeth

- 9.1 Mae'r adran hon yn cynnwys gwybodaeth ychwanegol y dylai RIs fod yn ymwybodol ohoni wrth wneud eu gwaith.

### Ymrwymiad Amser

- 9.2 I barhau ar y gofrestr, rhaid i RIs gwblhau lleiafswm o 24 diwrnod o waith RI y flwyddyn, gyda lleiafswm o 12 diwrnod o waith achos wyneb yn wyneb.
- 9.3 Lle bydd RIs yn rhagweld na fyddant ar gael i dderbyn achosion am gyfnod hir, dylent hysbysu staff yr NCA WIT. Bydd yr NCA WIT yn hysbysu'r QAB, sy'n gyfrifol am fonitro a yw RIs yn cyflawni'r ymrwymïadau gofynnol i barhau ar y gofrestr.
- 9.4 Os na fydd RI wedi bod yn ymarfer am gyfnod o chwe mis neu fwy, bydd y QAB yn adolygu'r sefyllfa â'r RI i benderfynu ar gam priodol. Mae'r QAB yn cadw'r hawl i dynnu RI oddi ar y gofrestr, yn amodol ar fanylion yr achos dan sylw.
- 9.5 Os bydd RI sydd wedi'u tynnu oddi ar y gofrestr oherwydd cyfnod estynedig o anweithgarwch yn dymuno cael eu rhoi'n ôl ar y gofrestr, bydd rhaid iddynt gysylltu â'r QAB i gytuno ar gynllun i ddychwelyd i ymarfer.

### Cyfryngwyr Cofrestredig Ar-lein (RIO)

- 9.6 Mae RIO yn fforwm ar-lein ar gyfer RIs. Bydd cyfryngwyr yn cael manylion cofrestru ar gyfer ymuno â'r fforwm ar-lein gan y NCA WIT pan fyddant yn ymuno â'r gofrestr WIS.
- 9.7 RIO yw'r lle i wneud ymholiadau, i ddysgu am newidiadau i bolisiau a gweithdrefnau, gweld dogfennau a'r achosion sydd ar gael. Mae aelodaeth o RIO yn orfodol ac mae defnydd o RIO yn un o ofynion CPD. Mae RIO yn fforwm proffesiynol i drafod materion sy'n ymwneud â'r WIS yn unig a rhaid i ddefnyddwyr ymddwyn yn briodol. Mae'r Cod Ymarfer RIO [i'w weld yma](#).

### Datblygiad Proffesiynol Parhaus (CPD)

- 9.8 Mae CPD yn fodd i alluogi RIs i gynnal, gwella ac ehangu eu gwybodaeth a'u sgiliau ac i barhau i ddatblygu'r nodweddion a'r cymwyseddau proffesiynol sydd eu hangen arnynt i gyflawni eu dyletswyddau yn eu rôl fel RI. Mae'n fodd pwysig i alluogi'r QAB i fonitro a rheoleiddio'r safonau proffesiynol a ddisgwylir gan RIs yn y WIS ac, wrth wneud hynny, rhoi sicrwydd i'r IRB a rhanddeiliaid WIS o ansawdd y gwasanaeth a ddisgwylir gan RI.

- 9.9 I barhau'n gofrestredig, rhaid i RIs gyflwyno log CPD blynyddol i'r QAB (sy'n ymdrin â'r cyfnod 1 Ebrill – 31 Mawrth). Bydd methiant i gyflwyno log CPD yn arwain at waharddiad o'r gofrestr oni bai bod amgylchiadau neilltuol y cytunwyd arnynt â'r QAB. Mae arweiniad ar gwblhau log CPD (gan gynnwys gofynion sylfaenol) a thempled o log [i'w gweld yma](#).

## Cymorth i Gyfryngwyr Cofrestredig Newydd Gymhwyso

- 9.10 Bydd RIs newydd gymhwyso'n cael manylion cyswllt RI profiadol (mentor) a all roi cymorth a chyngor iddynt (mewn ffordd y cytunwyd arni ymlaen llaw gan y ddau barti) wrth iddynt ddechrau yn eu gwaith fel RI. Mae'r mentora'n cael ei ariannu gan y MoJ am hyd at chwe awr. Os bydd RI newydd gymhwyso'n dymuno parhau â threfniadau mentora ar ôl i'r chwe awr ddod o ben, mi allant wneud hynny drwy dalu'r gost eu hunain.
- 9.11 Yn ychwanegol ar fentora un i un, mae'r MoJ yn trefnu cyfarfodydd bychain o gymheiriaid wedi'u hwyluso'n fisol am y chwe mis cyntaf o ymarfer. Mae'r grwpiau hyn yn cwrdd ar-lein ac maent yn gyfle i drafod profiadau ac i ofyn cwestiynau. Os hoffai RIs newydd gymhwyso gael hyfforddiant ychwanegol ar unrhyw elfennau penodol o'r rôl yna caiff hyn ei drefnu yn y grwpiau hyn, a gellir gwahodd gwesteion i siarad ar unrhyw fater o ddewis y rhai sy'n eu mynychu.

## Anfonebu a Threthiant

- 9.12 Mae RIs yn hunangyflogedig ac maent yn llunio trefniant contractiol â'r defnyddiwr gwasanaeth pan fyddant yn derbyn yr RfS ac yn anfon yr RfS wedi'i chwblhau atynt.
- 9.13 Bydd angen i RIs anfonebu'n ôl cyfraddau taliadau cydnabyddiaeth y WIS sy'n nodi'r ffioedd sydd wedi'u negodi â defnyddwyr gwasanaeth ac y mae'r IRB wedi cytuno arnynt. Ni chaiff anfonebau a anfonir drwy drydydd partion neu gwmnïau cyfyngedig eu talu. Dylid anfon anfonebau ar y manylion yn yr adran 'Billing' ar y ffurflen RfS. Mae sampl o anfoneb [i'w weld yma](#).
- 9.14 Mae RIs eu hunain yn gyfrifol am gyflawni eu hymrwymiad i gyflwyno ffurflen dreth hunanasesu flynyddol i Gyllid a Thollau EF.

## Cardiau Adnabod Cyfryngwr Cofrestredig

- 9.15 Gall RIs wneud cais am gardiau adnabod newydd drwy'r ffurflen gais ddynodedig sydd ar gael [yma](#).
- 9.16 Ar ôl cyflwyno cais am gerdyn adnabod newydd, bydd yr NCA WIT yn cysylltu â'r RI gyda chyfarwyddiadau ar gyflwyno ffotograff tebyg i un pasbort.

## Dogfennau ac Adnoddau

Mae'r dudalen hon yn cynnwys dolenni at ddogfennau ac adnoddau allweddol fel templedi, polisiâu sicrhau ansawdd, deunyddiau sy'n cyfeirio at y cynllun, ac adnoddau eraill. Mae modd gweld y rhain ar-lein; bydd angen cyfrif RIO i weld dogfennau mewnol.

### Deddfwriaeth

- [Deddf Cyfiawnder Ieuencid a Thystiolaeth Droseddol 1999](#)

### Templedi Hanfodol ar gyfer Cyfryngwyr Cofrestredig

- [Templed Log Datblygiad Proffesiynol Parhaus \(CPD\) ac Arweiniad](#)
- [Templed Adroddiad Llys](#)
- [Templed Adroddiad Rhagarweiniol yr Heddlu](#)
- [Templed Anfonebau](#)

### Deunyddiau'r Bwrdd Sicrhau Ansawdd

- [Polisi Adborth a Chwynion](#)
- [Polisi Datblygiad Proffesiynol Parhaus \(CPD\)](#)
- [Polisi Addasrwydd i Ymarfer](#)
- [Polisi Rheoli'r Gofrestr](#)
- [Polisi Mentora a Chymorth](#)
- [Polisi Cosbi](#)

### Deunyddiau Cyfeirio Cynllun Cyfryngwyr Tystion

- [Atodlen a Chanllawiau Cyfraddau Taliadau Cydnabyddiaeth y Cynllun Cyfryngwyr Tystion](#)
- [Ffurflen Gais am Wasanaeth \(RfS\) <https://www.regint-online.co.uk/forums/showthread.php?tid=11929>](https://www.regint-online.co.uk/forums/showthread.php?tid=11929)
- [Enghraifft o Ffurflen Adborth Defnyddiwr](#)
- [Ffurflen Gais Cerdyn Adnabod RI](#)

- [Log Pryderon Cynllun Cyfryngwyr Tystion](#)

## Canllawiau Swyddfa'r Comisiynydd Gwybodaeth (Diogelu Data)

- [Gwybodaeth am Reolyddion Data](#)
- [Rhestr Wirio ar gyfer Rheolyddion Data](#)
- [Gwybodaeth am Ffioedd Diogelu Data](#)

## Adnoddau Eraill

Adnodd	Disgrifiad
<a href="#">Cyfryngwyr Cofrestredig Ar-lein</a>	Y fforwm ar-lein ar gyfer RIs, a ddefnyddir i weld yr achosion sydd ar gael, dogfennau, i fonitro diweddariadau allweddol, ac i gyflwyno ymholiadau
<a href="#">Sicrhau'r Dystiolaeth Orau mewn Achosion Troseddol</a>	Canllaw ar gyfweid dioddefwyr a throseddwyr, a chanllaw ar ddefnyddio mesurau arbennig
<a href="#">CPS: Mesurau Arbennig</a>	Gwybodaeth am yr ystod o fesurau arbennig sydd ar gael i dystion cymwys
<a href="#">Llyfr Mainc Triniaeth Gyfartal</a>	Nod hwn yw gwella dealltwriaeth o amgylchiadau gwahanol bobl sy'n ymddangos mewn llysoedd a thribiwnlysoedd
<a href="#">The Advocate's Gateway</a>	Mae'n cynnwys mynediad di-dâl at ganllawiau ymarferol, seiliedig ar dystiolaeth ar gyfathrebu â thystion a diffynyddion bregus
<a href="#">GOV.UK: Tudalen WIS ar y We</a>	Gwybodaeth am Gyfryngwyr Cofrestredig fel rhan o Gynllun Cyfryngwyr Tystion y MoJ (gan gynnwys adroddiadau blynyddol)
<a href="#">GOV.UK: Working Together to Safeguard Children</a>	Canllaw statudol ar weithio rhyngasiantaeth i ddiogelu a hybu llesiant plant
<a href="#">GOV.UK: Cyngor ar Rannu Gwybodaeth (Diogelu)</a>	Canllaw ar rannu gwybodaeth ar gyfer darparwyr gwasanaethau diogelu i blant, pobl ifanc, rhieni a gofalwyr
<a href="#">GOV.UK: Cod Dioddefwyr</a>	Pwyslais ar hawliau dioddefwyr ac mae'n gosod y safon y mae'n rhaid i sefydliadau ei chyrraedd yn achos dioddefwyr troseddau

<a href="#">Deunyddiau Rhaglen Hyfforddi RI</a>	Deunyddiau a ddefnyddir yn rhaglen hyfforddi'r MoJ
<a href="#">Going to Court: Younger Children</a>	Fideos cymorth GLITEF ar gyfer plant sy'n rhan o achosion llys
<a href="#">Going to Court: Older Children</a>	

# Atodiad A: Rhestr Wirio Ysgrifennu Adroddiadau

## Dylai adroddiadau gyrraedd y safonau gofynnol canlynol:

- Tudalen flaen addas, sy'n cynnwys cyfeiriad e-bost CJSM yr RI (wedi'i seilio ar y dudalen flaen yn y templed)
- Tudalen gynnwys (os yn hwy na 10 tudalen)
- Wedi'i ysgrifennu yn y person cyntaf
- Wedi'i lunio'n addas gyda phenawdau/is-benawdau (gan ddilyn y diwyg yn y templed)
- Gofod un a hanner (1.5) rhwng llinellau
- Wedi'i osod gydag ymylon llydan
- Wedi'i argraffu ar un ochr yn unig (os yw'n cael ei argraffu yn hytrach na'i e-bostio)
- Rhaid defnyddio'r ffont Arial
- Rhaid defnyddio ffont maint 12
- Wedi'i ysgrifennu mewn Saesneg clir gan osgoi jargon
- Wedi'i ysgrifennu mewn brawddegau byrion gyda pharagraffau byrion
- Dylai pob canfyddiad ac argymhelliad fod yn ymarferol briodol ac wedi'u hysgrifennu yng nghyd-destun treial
- Dylid egluro unrhyw fyrfoddau a thermau meddygol neu gyfathrebu, h.y. 'mae gan X ddyssffasia. Mae hyn yn golygu eu bod yn cael anhawster deall geiriau maent yn ceisio'u dweud i gyfleu eu hystyr, yn absenoldeb amhariad gwybyddol.'
- Rhifo tudalennau. Dylai'r rhifau fod yng nghornel dde isaf y dudalen

- Rhifo paragraffau, h.y. 1.1, 1.2, 1.3, ac yn blaen. Dylai is-baragraffau gael eu dangos mewn trefn rifol ac, os oes angen, dylai rhaniadau pellach gael ei dangos yn nhrefn yr wyddor, h.y.

1.1

1.1.1

a)

- Pennawd ar bob tudalen gydag enw a rhif achos
- Crynodeb clir o gasgliadau ac argymhellion cyn prif gorff yr adroddiad
- Prif argymhellion wedi'u nodi'n glir i alluogi'r darlennydd i'w canfod yn gyflym – gellir defnyddio tabl i'r diben hwn
- Dylid llofnodi o dan ddatganiad yr RI
- Dyddiad
- Dylid prawf ddarllen a sicrhau nad oes gwallau gramadegol, sillafu na theipio

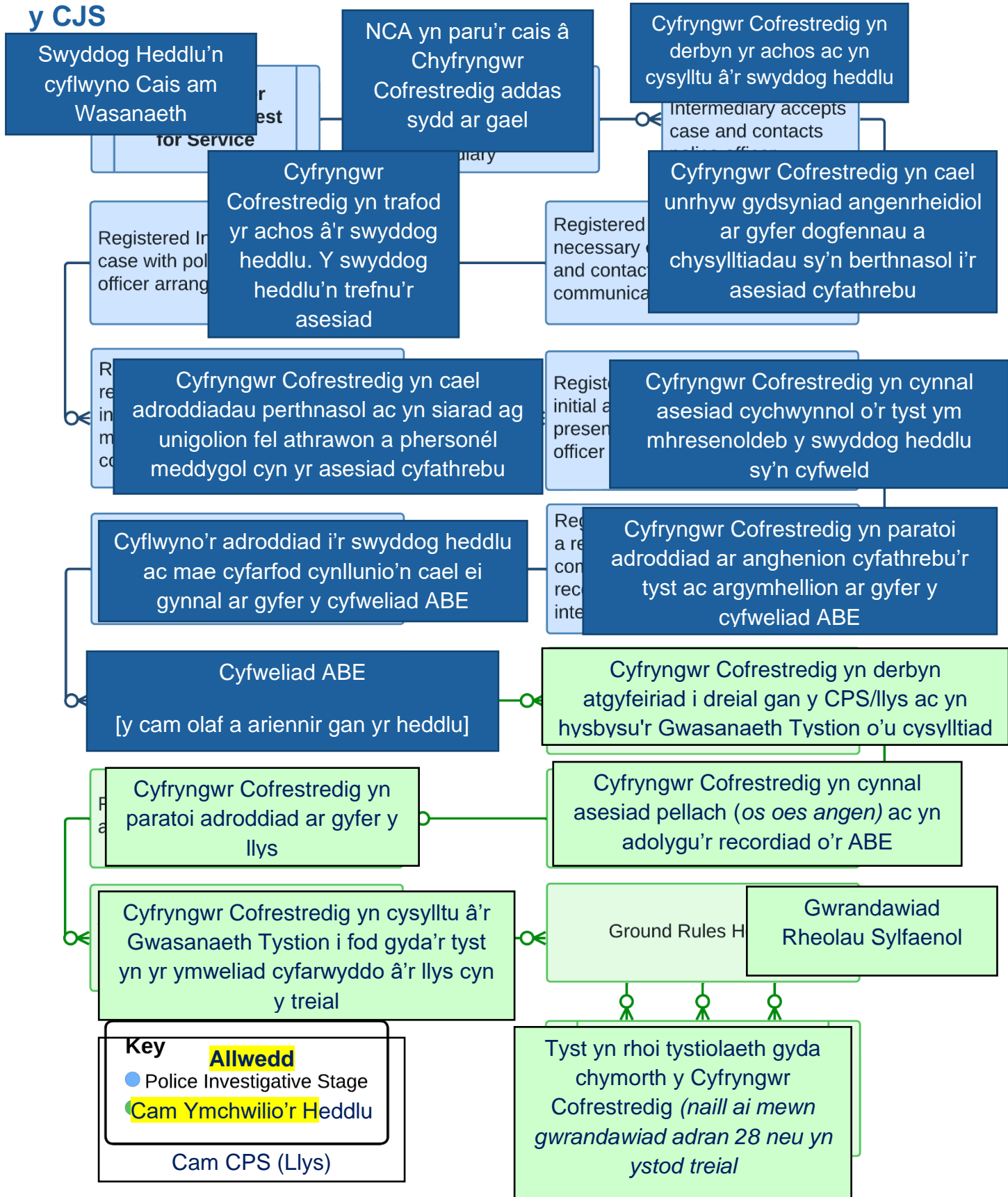
## Atodiad B: Rhestr Wirio Dyletswyddau RI yn y Llys

- Mae prif gyfrifoldeb RI i'r llys ac i gynnal y prif nod, sef sicrhau bod achosion troseddol yn cael eu trin mewn ffordd gyfiawn
- Dylai'r RI drafod unrhyw anghenion i helpu i baratoi'r tyst gyda'r gwasanaeth tystion yn y llys er mwyn rhoi sylw iddynt
- Dylent gadarnhau eu bod yn deall eu dyletswyddau a gwneud eu datganiad ar ddechrau'r cyfweiliad ABE ac eto yn y treial
- Ni fyddant yn trafod unrhyw agwedd ar yr achos na thystiolaeth y tyst â'r tyst
- Byddant yn cyfleu cwestiynau a ofynnir i'r tyst gan y llys neu gynrychiolwyr cyfreithiol mor gywir â phosibl, mewn ffordd sy'n hwyluso dealltwriaeth y tyst
- Byddant yn cyfleu atebion y tyst i gwestiynau i'r llys mor gywir â phosibl
- Byddant yn cyfleu ateb y tyst yn union fel y'i rhoddwyd, waeth pa mor amherthnasol neu afresymegol y gall ymddangos. Lle'r llys yw gofyn am eglurhad os bydd angen
- Byddant yn gofyn i'r llys am eglurhad o unrhyw gwestiynau nad ydynt wedi'u deall cyn cyfleu'r cwestiwn i'r tyst yn y ffurf mae'r llys yn ei ddymuno. Dylai eglurhad o'r fath ymwneud â materion dealltwriaeth a dirnadaeth ac nid unrhyw faterion cyfreithiol
- Ni fyddant yn torri ar draws cwestiwn yr adfocad oni ba bod angen brys am eglurhad neu i ddangos bod rhywbeth nad yw'r tyst wedi'i ddeall
- Ni fyddant yn dyfalu bwriadau na chymhellion y tyst
- Ni fyddant yn rhagweld bwriad yr holwr
- Ni fyddant yn newid y cwestiwn a ofynnir na'r ateb a roddir yn y lle cyntaf ond efallai y bydd angen cynnig ffurf wahanol i'r cwestiwn i hwyluso dealltwriaeth
- Ni fyddant yn newid union natur na byrdwn y cwestiynau a ofynnir i'r tyst nac ateb y tyst er mwyn gwarchod neu amddiffyn y tyst



- Ni fyddant yn amharu nac yn rhwystro'n ddiangen ar gyflymder na llif yr achos yn y llys
- Byddant yn dilyn cyfarwyddiadau'r llys yn ôl cyfarwyddyd y barnwr neu ynad ac yn ymateb i'r cyfarwyddiadau a'r ceisiadau pan ofynnir iddynt wneud hynny
- Ni fyddant yn cymryd rhan mewn sgwrs breifat â'r tyst pan fyddant yn rhoi tystiolaeth nac yn annog y tyst i beidio â chymryd rhan ym mhroses y llys
- Byddant yn cyfarch y llys drwy'r barnwr neu ynad oni bai eu bod yn cael eu gwahodd i ymateb i eraill gan y barnwr neu ynad
- Byddant yn ymddwyn mewn ffordd sy'n gydnaws â'u rôl fel RI ac yn unol â Chodau Ymarfer a Moeseg RI
- Byddant yn defnyddio unrhyw seibiau neu doriadau priodol ym mhroses y llys i godi unrhyw faterion sy'n effeithio ar ansawdd tystiolaeth y tyst neu pan fydd angen i ddod â materion i sylw'r llys ar unwaith pan fyddant yn digwydd
- Ni ddylent drafod unrhyw agwedd dystiolaethol ar yr achos â'r tyst ar unrhyw achlysur yn y dyfodol

## Atodiad C: Trosolwg o Ddyletswyddau Cyfryngwyr Cofrestredig yn y CJS





© Hawlfraint y Goron 2023

Trwyddedir y cyhoeddiad hwn o dan delerau fersiwn 3.0 o'r Drwydded Llywodraeth Agored, ac eithrio lle nodir yn wahanol. I weld y drwydded hon, ewch i [nationalarchives.gov.uk/doc/open-government-licence/version/3](https://nationalarchives.gov.uk/doc/open-government-licence/version/3)

Pan fyddwn wedi nodi unrhyw wybodaeth hawlfraint trydydd parti, bydd angen i chi gael caniatâd gan ddeiliaid yr hawlfraint dan sylw.

