



Ministry
of Defence

Strategaeth ar gyfer Seilwaith Amddiffyn



Rhagair



Mae ein hystâd wrth galon popeth y mae'r adran Amddiffyn yn ei wneud. P'un ai drwy ddarparu rhedfeydd i'n hawyrennau ymladd F35 newydd gael glanio arnynt, rhoi cyfle i'n personél dderbyn yr hyfforddiant heriol a rhagorol er mwyn cadw ar y blaen i'r datblygiadau diweddaraf, mae'r ystâd Amddiffyn wastad yn rhan annatod o ddarparu Milwriaeth Weithredol. Gwelwn ein hystâd fel ased allweddol lle y mae ein pobl yn byw, gweithio a hyfforddi ac o ble y gweithredwn ac ymatebwn yn filwrol. Mae gan Amddiffyn ddyletswydd i ddarparu llety o ansawdd uchel i'n personél a'u teuluoedd, cynnal cyfleusterau i gefnogi rôl yr adran Amddiffyn o ddarparu technolegau byd-eang arloesol a gweithgareddau hanfodol a rheoli'n briodol yr ystâd wledig y mae'r adran yn stiward drosti.

Y cyfrifoldeb eang hwn sydd wrth wraidd ein rhesymau dros gyhoeddi'r Strategaeth ar gyfer Seilwaith Amddiffyn. Mae'r Strategaeth hon yn creu fframwaith ar gyfer trawsnewid yr ystâd Amddiffyn a datblygu ei hasedau dros y degawdau nesaf. Bydd y Strategaeth yn cyfarwyddo ein gweithgareddau seilwaith ac yn uchelgais ar gyfer amcanion yn y dyfodol.

Nid yw'n gyfrifoldeb a gymerwn yn ysgafn. Pob blwyddyn mae 140,000 o'n pobl yn hyfforddi o 58 o sefydliadau hyfforddi ac ar 157,500ha o ystâd hyfforddi. Yn y DU, gweithredwn o dair canolfan forol fawr, gyda saith sefydliad morwrol cynorthwyol arall, 148 baracs, 37 o orsafoedd awyr gan gynnwys naw maes awyr mawr, a thros 1,800 o safleoedd Milwyr Wrth Gefn a Chadetiaid ar draws y wlad a gyda phresenoldeb ym mhob un o'r gwledydd datganoledig. Gan ymestyn o'n canolfannau morol yn Plymouth i'n gorsaf Rhybudd Ymateb Cyflym yn RAF Lossiemouth, mae'r ystâd Amddiffyn yn chwarae rôl weithredol mewn cymunedau ar draws yr Undeb. Yr ystâd hefyd yw lle y mae cyfarpar ac arfau'n cael eu cynnal a'u cadw yn ein warysau a gweithdai; a lle y gwnawn ymchwil hollbwysig i gadw ar y blaen i'n gwrthwynebwyr. Mae rôl ein Lluoedd Arfog o gadw'r DU yn ddiogel a ffyniannus yn dibynnu ar ystâd a seilwaith sy'n cynorthwyo'r capasiti a gallu milwrol mwyaf effeithiol ynghyd â darparu blaenoriaethau'r adran Amddiffyn.

Mae ein hystâd yn darparu dros 100,000 o welyau a 49,500 o gartrefi i'n personél a'u teuluoedd ac mae angen i ni ateb yr her o ran sut y mae ein pobl yn byw a gweithio, gan gofleidio dulliau clyfrach o weithio a chynnig mwy o ddewis llety. Er ein bod eisoes wedi buddsoddi'n helaeth, rydym yn cydnabod bod cryn waith i'w wneud eto i gynyddu'r ystâd i'r maint a chyflwr y mae ein personél yn ei haeddu.

Gan adeiladu ar ofynion yr adran Amddiffyn i'r dyfodol, oedd wedi eu hadnabod yn dilyn cyhoeddi'r Adolygiad Integredig a'r Papur Rheoli Amddiffyn, mae'r Strategaeth hon yn cynnwys gweledigaeth glir i drawsnewid a moderneiddio'r ystâd. Bydd darparu portffolio Optimeiddio'r Ystâd Amddiffyn a gweithio gyda'r Unedau Rheoli i flaenoriaethu asedau'n cynorthwyo i ddarparu allbynnau Amddiffyn a Milwriaeth Weithredol gwell ar draws yr ystâd. Bydd canlyniadau'r gwaith hwn a gwredu'r Strategaeth hon yn gwella safonau byw a llety gweithio ein pobl am genedlaethau i ddod. Bydd hefyd yn helpu'r DU i gyrraedd ein targedau sero net a chynaliadwyedd hanfodol, a sicrhau bod yr ystâd yn wydn i fygythiadau'r dyfodol, p'un ai gan newid hinsawdd neu wrthwynebwyr. Mae Amddiffyn yn cynorthwyo twf y DU ac agenda Ffyniant Bro'r Llywodraeth drwy fuddsoddi a datblygu.

Rydym yn gwbl ymrwymedig i ddarparu'r strategaeth uchelgeisiol hon a bydd angen i bawb sy'n rhan o fenter seilwaith yr MOD wneud eu rhan mewn cydweithrediad â'n partneriaid yn y Llywodraeth ehangach, y Gwledydd Datganoledig, mewn llywodraeth leol ac mewn diwydiant. Rydym i gyd yn falch o waith anhygoel ein Lluoedd Arfog yn amddiffyn ein gwlad. Ac wedi ymrwymo'n llwyr i ddarparu ystâd a chyfleusterau Amddiffyn sy'n addas i'n holl bersonél ac y gall pawb ymfalchio ynddynt.

Jeremy Quin AS
Y Gweinidog dros Gaffael Amddiffyn

Mae'r ystâd Amddiffyn yn hanfodol i gyflawni galluoedd milwrol

Cynnwys

Yr Ystâd Amddiffyn	5
Cynnydd ers 2015	10
Heriau	11
Amcanion	12
Amcan 1: Sicrhau bod gennym y seilwaith cywir, o'r maint cywir ac yn y lle cywir, yn awr ac yn y dyfodol	14
Amcan 2: Atal a gwyrddroi'r dirywiad yng nghyflwr ein hystâd	16
Amcan 3: Sicrhau bod ein hystâd yn gallu gwrthsefyll yr heriau diogelwch presennol a'r rhai sy'n dod i'r amlwg, yn ogystal â pheryglon naturiol ac effeithiau newid yn yr hinsawdd	18
Amcan 4: Diogelu gwerth yr asedau ar ein hystâd, cynyddu eu gwerth i Amddiffyn	20
Amcan 5: Sicrhau bod ein hamgylchedd byw a gweithio'n diwallu anghenion Lluoedd y Dyfodol	22
Amcan 6: Sicrhau bod cynaliadwyedd yn gwella ar draws yr ystâd Amddiffyn	24
Amcan 7: Manteisio ar arloesi a thrawsnewid adeiladu a chaffael	26
Amcan 8: Sicrhau sgiliau a galluoedd seilwaith effeithiol ac integredig i alluogi allbynnau Amddiffyn	28
Amcan 9: Adeiladu a manteisio ar bartneriaethau cryf i gynorthwyo'r MOD i gyflawni ein hamcanion	30
Arweinyddion a Galluogwyr i Gyflawni	32
Tu hwnt i 5 mlynedd	34
Geirfa	35

Gweledigaeth ar gyfer yr Ystâd

Ystâd ddiogel, sy'n ateb y galw i gyflawni gallu milwrol a chynnal ein pobl



Yr Ystâd Amddiffyn

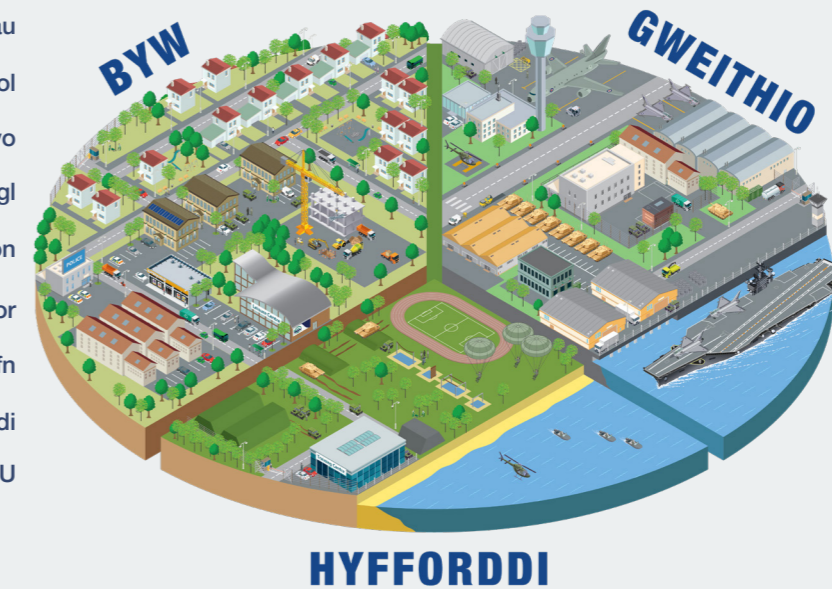
Rhan o'r gymuned

Mae ein sefydliadau wrth galon eu cymunedau lleol ar draws y DU, yn cefnogi economïau lleol a darparu mynediad at gyfleusterau, e.e. hybiau cymdeithasol ac unedau cadetiaid, yn ogystal â mynediad at dir gwyrdd agored. Mae cymuned gref yn cynorthwyo'r elfen foisol o filwriaeth weithredol. Gall hefyd helpu i wella lles a lleihau ynysu cymdeithasol. Mae ein hól-troed hefyd yn cynnal cysylltiadau â chymdeithas sifil, helpu i recriwtio'n effeithiol a chynorthwyo'r fyddin i ymateb yn ddi-oed mewn argyfyngau gwydnwch yn y DU drwy ddarparu cymorth milwrol i Awdurdodau Sifil (er enghraifft cymorth llifogydd neu yn ystod y pandemig Covid). Bydd Portffolio Optimeiddio'r Ystâd Amddiffyn (DEO), ar ei ben ei hun, hefyd yn buddsoddi mwy na £4.3bn dros y 10 mlynedd nesaf; gan gyfrannu at ffyniant y DU, buddsoddiad rhanbarthol ac agenda Ffyniant Bro'r Llywodraeth.

Mwy nag adeiladau a choncrïd

Yr ystâd yw lle'r ydym yn byw, gweithio a hyfforddi ac o ble y gweithredwn ac ymatebwn yn filwrol. Mae'n fwy nag adeiladau'n unig; mae'n system fyw sy'n hanfodol i ddarparu Milwriaeth Weithredol ynghyd â'n gweithgareddau gartref a thramor.

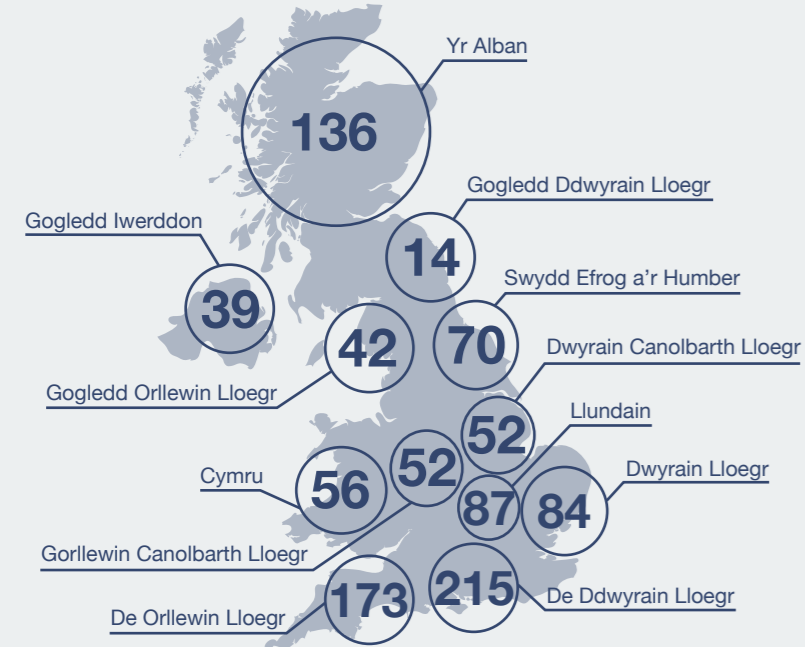
- Llety teuluoedd gwasanaethau
- Cyfleusterau llesiant a chymunedol
- Cyfleusterau ystafelloedd bwyta ac arlwy
- Llety byw pobl sengl
- Cyfleusterau chwaraeon
- Ystâd hyfforddi tramor
- Unedau wrth gefn
- Ysgolion hyfforddi
- Ardaloedd hyfforddi yn y DU



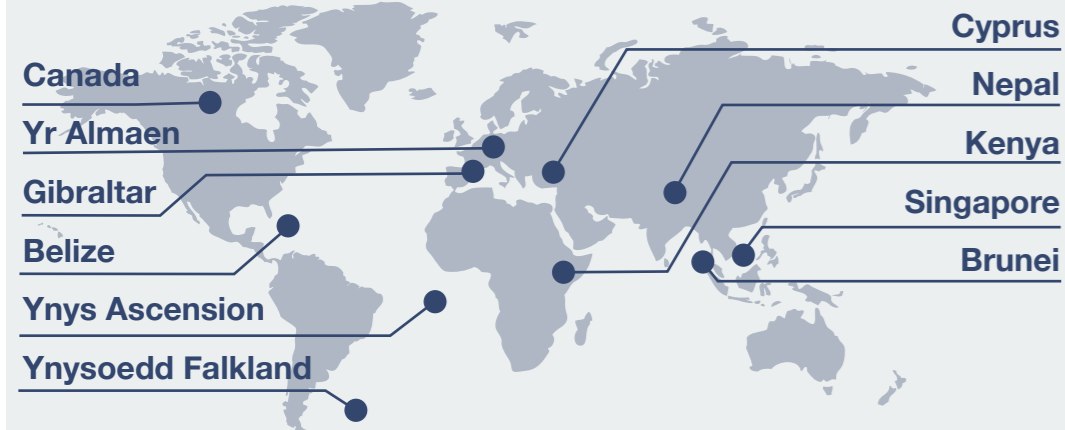
- Cyfleusterau cyfathrebu
- Arwynebau gweithredu awyr
- Awyrendai
- Swyddfeydd
- Pencadlysoedd
- Gweithdai a modurdai
- Glanfeydd
- Iardiau llongau
- Meysydd profi a gwerthuso

Yr Ystâd Amddiffyn

Yr Ystâd Amddiffyn



Yr Ystâd Amddiffyn Dramor



Yr Ystâd Amddiffyn

Yr ystâd wledig

Mae'r ystâd wledig yn **157,500 hectar** (68%) ac fe'i defnyddir ar gyfer hyfforddiant ac fel meysydd tanio.

13 parc cenedlaethol



33 Ardal o Harddwch Naturiol Eithriadol



11 Ardal o Harddwch Cenedlaethol



Yr ystâd adeiledig

Mae'r ystâd adeiledig yn cynnwys **75,400 hectar** (32%) sy'n cynnwys swyddfeydd, cyfleusterau technegol, a storio a chefnogi ar gyfer cyfarpar a stocrestrau milwrol.

Mae'n cynnwys tua **900 o safleoedd**, gydag oddeutu **96,000 o adeiladau**, sy'n cynnwys tai, asedau milwrol, fel unedau storio a chyfleusterau hyfforddi, ac asedau eraill fel rhedfeydd a rhwydweithiau trydanol.



Ystâd mewn ymddiriedaeth ar ran y DU

Mae gan Amddiffyn fynediad at tua 1.8% o holl dir y DU. Mae gennym ddyletswydd statudol i amddiffyn a diogelu gwerth amgylcheddol a threftadol ein safleoedd. Ni sydd â'r ystâd dreftadol fwyaf ar draws Llywodraeth ac mae traean o'r ystâd wedi'i dynodi am ei phwysigrwydd rhyngwladol a chenedlaethol i fywyd gwyllt.

Gwydn yn wyneb peryglon a hyblyg i anghenion y dyfodol

Er mwyn darparu Milwriaeth Weithredol, rhaid i'n seilwaith fod yn wydn i'r bygythiadau presennol a newydd i ddiogelwch ac i beryglon eraill fel effeithiau newid hinsawdd a daeargrynfeydd. Byddwn yn sicrhau bod ein seilwaith yn ddiogel a gwydn er mwyn lliniaru peryglon posib. Dangosodd bandemig Covid yn glir fod angen sicrhau bod ein hystâd yn gallu ymateb i alwadau newydd a ffyrdd gwahanol o weithio.

Modern a chynaliadwy

Mae angen i'r hyn a adeiladwn heddiw adlewyrchu'r newidiadau yn y ffordd y mae ein pobl yn dewis byw eu bywydau, ynghyd â milwriaeth weithredol a ffyrdd newydd o weithio. Mae angen i ni baratoi'r ystâd a'n hasedau at y dyfodol, ac addasu i alwadau newydd. Mae bron i hanner ein hadeiladau yn fwy na 50 oed. Yn raddol, byddwn yn moderneiddio'r ystâd i gynnal yr anghenion newydd ac i fod mor effeithlon â phosib i'w rhedeg.

Mae gan yr ystâd Amddiffyn rôl bwysig i'w chwarae mewn helpu i gyflawni targedau cynaliadwyedd a hinsawdd y Llywodraeth, gan gynnwys ymrwymiad hanfodol y DU i allyriadau nwyon tŷ gwydr sero net erbyn 2050 drwy ddefnyddio llai o danwyddau ffosil ar draws yr ystâd a chefnogi agenda adferiad gwyrdd y Llywodraeth.

Mae'n hanfodol bod y seilwaith Amddiffyn yn barod am fygythiadau i ddiogelwch sy'n newid yn barhaus, yn ogystal â pheryglon naturiol a newid yn yr hinsawdd.



Trawsnewid ein ffyrdd o weithio

Rydym yn gwneud ein model gweithredu seilwaith yn fwy effeithiol drwy ymgorffori prosesau rheoli asedau, goleuo penderfyniadau gyda data manwl a gwybodaeth reoli, a thrwy gael cynlluniau seilwaith clir wedi eu cysylltu i gynlluniau Milwriaeth weithredol a strategol. Mae hyn hefyd yn golygu herio sut a pham y gwnawn bethau, dysgu gan ein cyd-adrannau a mabwysiadu arferion gorau'r diwydiant, a gwneud y mwyaf o botensial ein gweithlu cyfan drwy sicrhau bod ganddynt y sgiliau a'r wybodaeth i reoli a thrawsnewid ein hystâd yn effeithiol.

Mae gennym agenda newid uchelgeisiol ar gyfer yr ystâd Amddiffyn ac mae'r Strategaeth hon yn disgrifio'r hyn a wnawn yn y 5 mlynedd nesaf a thu hwnt, fydd ond yn bosib drwy weithio gydag eraill. Bydd gweithio'n gydweithredol ar draws Llywodraeth Ganolog, y Gwledydd Datganoledig, y rhanbarthau a llywodraeth leol yn sicrhau y gallwn ddarparu ein cynlluniau. Mae ein partneriaeth â chadwyn gyflenwi ein diwydiant hefyd yn allweddol i gyflwyno newid ar yr ystâd, o gontractwyr Haen 1 i fusnesau bach a chanolig (BBaCh), fydd i gyd yn cyfrannu arbenigedd, sgiliau ac arloesi. Bydd hefyd yn cefnogi agendâu ehangach y Llywodraeth ar gyfer adeiladu a Ffyniant Bro.

Rhaid i ni fabwysiadu arloesi a thechnoleg gan ddiwydiannau a sectorau eraill er mwyn helpu i wireddu ein gweledigaeth, lleihau costau a helpu i baratoi'r ystâd at y dyfodol.



Ystâd ddiogel a chydysniol

Mae diogelwch a lles ein pobl yn hollbwysig i ni ac mae hyn yn cynnwys ein contractwyr a phobl y gallai ein gweithgareddau effeithio arnynt. Er mwyn cyflawni ein dyletswydd gofal, mae gennym raglen gynhwysfawr o iechyd a diogelwch ar ein hystâd. Fel perchennog tir sylweddol, gweithiwn i warchod a gwella ein hystâd a gwerthfawrogi ei bioamrywiaeth ynghyd ag unrhyw gyfle i helpu i leihau allyriadau carbon net.

Gall arloesi leihau costau a'n helpu i baratoi am y dyfodol a gwneud y seilwaith a'r asedau'n 'wyrdd'

Cynnydd ers 2015

I gefnogi Milwriaeth Weithredol, mae'r Adran wedi cyflwyno newid sylweddol ers 2015, gan gynnwys drwy sefydlu Portffolio Optimeiddio'r Ystâd Amddiffyn yn 2017. Dyma rai o'r pethau mwyaf nodedig i gael eu cyflawni:

- Sefydlu model gweithredu seilwaith newydd a Swyddogaeth seilwaith i gyflwyno'r newidiadau sy'n ofynnol, gan gynnwys rolau a chyfrifoldebau clir er mwyn gwneud penderfyniadau strategol
- Dirprwyo cyllidebau a phenderfyniadau i Unedau Rheoli Rheng Flaen (FLC) er mwyn creu cymhellion i fuddsoddi, optimeiddio a moderneiddio'r ystâd
- Gwella galluedd seilwaith y Pencadlys, y Sefydliad Seilwaith Amddiffyn (DIO), yr unedau FLC a sefydliadau eraill ar draws yr Adran
- Gweithredu rhaglen rheoli asedau i wneud penderfyniadau gwell, gan gydbwyso costau, perfformiad a risg i wella cyflwr a'r defnydd a wneir o'n hystâd
- Parhau i weithredu'r ystâd Amddiffyn drwy gydol pandemig Covid-19
- Cynyddu'r gwariant ar reoli'r ystâd i £3.3bn yn 2019/20 a chynnydd o 24% o ran buddsoddi mewn cynnal a chadw ers 2015
- Darparu Rhaglen Lleoliadau'r Fyddin a welodd 20,000 o filwyr yn dychwelyd i'r DU o'r Alban (gan gynnwys dros 90 o symudiadau uned), dros 4,400 o unedau gwely SLA newydd, 1,475 o gartrefi teuluoedd Milwrol newydd a dros 200 o weithdai, modurdai, ystordai arfau, mesys, pencadlysoedd, adeiladau technegol, storfeydd a swyddfeydd wedi eu darparu
- Darparu'r Coleg Logisteg, Plismona a Gweinyddol newydd yn Worthy Down a gwaith uwchraddio gwerth £150m i MOD Stafford
- Cwblhau'r prosiect Moderneiddio Llety Byw Eich Hun (SLAM) £1.3bn a welodd ddarparu 22,800 o unedau gwely ar draws 52 o wahanol leoliadau
- Uwchraddio 10,000 o gartrefi teuluoedd Milwrol yn 2020/21, gwerth £86m
- Adnewyddu'r rhedfeydd yn RAF Akrotiri ar Ynys Cyprus i gynorthwyo gweithgareddau yn y Dwyrain Canol ac yn RAF Lossiemouth i gefnogi fflydoedd awyrennau'r Poseidon P-8A a Typhoon
- Gwelliannau i'n Canolfannau Morwrol yn Clyde (£1.6bn) i gefnogi ein fflyd llongau tanfor a gwaith gwerth £139m i baratoi Portsmouth fel cartref i'r llongau awyrennau Queen Elizabeth Class newydd
- Rhaglen waith £250m yn RAF Marham yn barod at pan fydd yr awyrennau ymladd F35 yn cyrraedd
- Dechrau cyflwyno pwyntiau gwefru ceir trydan i gefnogi ein huchelgais cynaliadwyedd
- Cynhyrchu 39% yn llai o allyriadau nwyon tŷ gwydr (tCO₂e) o'r ystâd; 41% yn llai o wastraff (tunelli) a defnyddio 2.3% yn llai o ddŵr (m³)
- Rhyddhau digon o dir i gynnal 11,500 o gartrefi
- Cynhyrchu £929m o werthu tir ac eiddo
- Lleihau ein hystâd adeiledig o 1,600ha

Yr heriau

Mae angen cysoni maint, natur a lleoliad yr ystâd yn well â maint a chyfansoddiad, ar hyn o bryd ac yn y dyfodol, y Lluoedd Arfog. Er i'r Lluoedd Arfog leihau o ran maint ers troad y ganrif, nid yw'r newidiadau angenrheidiol i'r ystâd bob amser wedi cadw i fyny gan olygu na wneir defnydd optimaidd o asedau i gynorthwyo Milwriaeth Weithredol ar hyn o bryd ac i'r dyfodol. Mae taro'r cydbwysedd cywir rhwng cyfuno popeth ar ystâd lai, ond aros yn hyblyg a gwydn i sicrhau Milwriaeth Weithredol gadarn yn y dyfodol, yn un o'r prif ystyriaethau wrth gynllunio seilwaith.

Mae sicrhau'r cydbwysedd cywir rhwng yr angen i gyfuno ar ystâd lai ond gan gadw cydbwysedd a chydnerthedd ar gyfer galluogrwydd y dyfodol yn ystyriaeth allweddol wrth gynllunio seilwaith

Mae'r dull buddsoddi'n dilyn yr SDSR (Adolygiad Strategol o Amddiffyn a Diogelwch) yn 2010 wedi arwain at ystâd Amddiffyn sydd wedi dirywio o ran cyflwr gan effeithio ar wydnwch ac efallai'n cynyddu'r risg o ran darparu Milwriaeth Weithredol. Mae Amddiffyn yn gwario tua 12% o'r gyllideb Amddiffyn ar yr ystâd, ac yn 2019/20 roedd hyn tua £4.6bn. Wrth i'r pwysau ar y gyllideb Amddiffyn gynyddu, roedd llai o gyllid yn cael ei ddyrannu i'r ystâd. Mae'r Adran yn cydnabod bod llawer o'i hystâd adeiledig yn hen, o ansawdd gwael a drud i'w rhedeg. Mae tua 40% o asedau'r ystâd dros 50 oed. Mae'r Adran yn adolygu cyflwr yr ystâd yn rheolaidd i flaenoriaethu buddsoddiadau cynnal a chadw a cheisio gwella cyflwr yr asedau. Yn Adolygiad o Wariant 2021, roedd rhoi sylw i'n risgiau seilwaith mwyaf taer yn flaenoriaeth allweddol. Yn ogystal â buddsoddi mewn DEO a dalwyr TLB, mae'r Adran yn ganolog wedi buddsoddi £740m ychwanegol dros y pedair blynedd nesaf mewn gwella cyflwr a chynaliadwyedd yr ystâd dros y cyfnod hwn.

Bydd y cynnydd a ragwelir yn y galw am drydan yn golygu y bydd angen diweddarau ein seilwaith ynni, a bod yn fwy dibynnol ar ynni adnewyddadwy a gynhyrchir yn fewnol

Mae angen cryfhau sgiliau ac ochr weithredol ein seilwaith ymhellach, ar draws y fenter Amddiffyn, er mwyn aeddfedu'r model gweithredu seilwaith. Er bod gennym nifer o unigolion hynod fedrus yn gweithio ar draws yr ystâd, gallai prinder pobl brofiadol a digon cymwysedig effeithio ar y darparu. Bydd angen i ni fuddsoddi i sicrhau'r sgiliau iawn y bydd eu hangen ar ein pobl broffesiynol yn y dyfodol, gan gynnwys mewn meysydd fel technoleg a sero net.

Maint yr ystâd

- Mae gan yr Adran fynediad at tua **432,500 hectar** o dir yn y DU, sy'n cynnwys 1.8% o arwynebedd tir y wlad.
- Mae'n berchen ar neu mae'n rheoli **225,800 hectar** o'r tir hwn ac mae ganddi hawliau mynediad i 206,700 hectar arall.
- Mae'r Adran hefyd yn rheoli **200,000 hectar** o dir mewn gwledydd tramor.

Amcanion

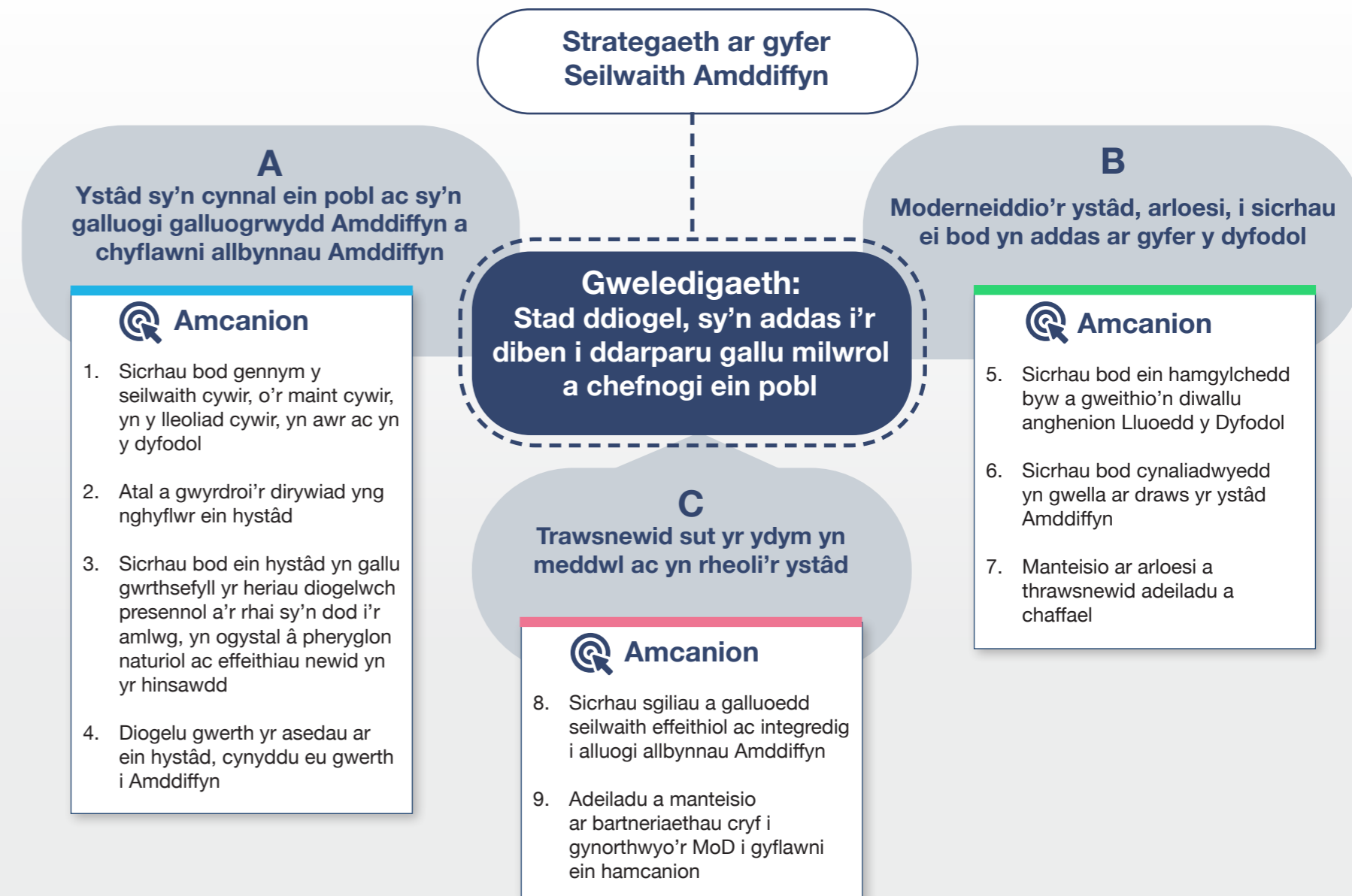
Bydd y Strategaeth hon yn cynorthwyo'r MOD i optimeiddio'r ystâd i ddarparu allbynnau a gofynion Milwriaeth Weithredol. Mae'n cryfhau'r cynllunio ystâd hirdymor a'r uchelgais ar gyfer Amddiffyn yn yr Adolygiad Integredig. Mae'r Strategaeth hon yn cyflwyno naw amcan o dan dair thema bolisi.

Bydd yr amcanion yn rhoi ffocws ar ddarparu'r ystâd a chydlynw gwell rhwng galwadau gweithredol yr ystâd a gweithgareddau busnes yr ystâd gan gynorthwyo cynllunio a phenderfyniadau seilwaith gwell.

Bydd hefyd yn caniatáu i ni adeiladu ar ein cynnydd hyd yma ac yn gyfle i ni foderneiddio ac arloesi ar yr ystâd. Drwy roi ffocws cryfach ar gynllunio seilwaith a rheoli asedau, bydd mwy o werth yn dod a defnydd gwell yn cael ei wneud o'n hasedau seilwaith, mwy o gymorth yn cael ei roi i'n pobl a byddwn yn fwy gwydn, hyblyg a pharod i gwrdd â gofynion gweithredol yn y dyfodol. I gyflawni'r canlyniad hwn, mae targed SDSR 2015 i leihau'r ystâd adeiledig o 30% yn cael ei adolygu. Bydd yr amcanion hefyd yn helpu Amddiffyn i gyfrannu at ffyniant economaidd rhanbarthol a chenedlaethol ac yn creu swyddi newydd a chynaliadwy drwy gadwyni cyflenwi.



Amcanion



Ystâd sy'n cynnal ein pobl ac sy'n galluogi galluogrwydd Amddiffyn a chyflawni allbynnau Amddiffyn

1. Sicrhau bod gennym y seilwaith iawn, o'r maint iawn ac yn y lleoliad iawn, yn awr ac i'r dyfodol

Nid yw'r ystâd Amddiffyn wedi esblygu ar yr un cyflymdra â'r newid yn y galwadau arni dros y degawdau diwethaf. O ganlyniad, mae'r ystâd yn fwy nag y mae angen iddi fod a rhannau'n cael eu tanddefnyddio. Mae angen i ni addasu maint yr ystâd a buddsoddi mewn ystâd gyfunol lai sy'n gallu cynnal y Filwriaeth Weithredol bresennol yn well ac sy'n barod i addasu i alwadau newydd yn y dyfodol. Byddwn yn gwaredu asedau nad oes eu hangen arnom mwyach a chreu ystâd lai a mwy fforddiadwy. Wrth ddatblygu sut y gwnawn hyn, mae angen i ni gofio am yr uchelgais Amddiffyn ehangach ar gyfer llety a mathau eraill o asedau, gan gydnabod y manteision economaidd a gynhrychir gan sefydliadau milwrol ar draws y gwledydd datganoledig a'r rhanbarthau. Ar yr un pryd, rhaid i ni hefyd sicrhau ein bod yn adeiladu gwydnwch a hyblygrwydd yn yr ystâd i ymateb i ddigwyddiadau ac addasu i ofynion y dyfodol, yn ogystal â chefnogi ymrwymadau ehangach y Llywodraeth.

Bydd pob sefydliad Amddiffyn yn datblygu eu cynlluniau rheoli seilwaith eu hunain er mwyn rheoli'r ystâd yn hirdymor a goleuo eu cynlluniau lefel sefydliad â thystiolaeth aeddfed a chynhwysfawr. Mae angen i ni ddeall y galw ar yr ystâd o ran Milwriaeth Weithredol ac allbynnau Amddiffyn, yn ogystal â chefnogi ein pobl.

Y Portffolio DEO yw ein prif raglen trawsnewid ystâd er mwyn darparu ystâd lai, well a mwy effeithlon. Bydd DEO yn galluogi gweithgareddau craidd, creu canolfannau más, gwella Milwriaeth Weithredol drwy gyd-leoli unedau, gwella effeithiolrwydd hyfforddiant a hefyd yn gwella profiad byw ein pobl drwy foderneiddio'r ystâd lle y maen nhw'n byw, gweithio a hyfforddi.

Beth a wnawn yn y 5 mlynedd nesaf

- Darparu Portffolio Optimeiddio'r Ystâd Amddiffyn² a datblygu cynlluniau i optimeiddio rhannau eraill o'r ystâd a mathau eraill o asedau
- Datblygu a chynnal cynlluniau rheoli seilwaith ar gyfer pob sefydliad Amddiffyn a diweddarau cynlluniau rheoli ar gyfer pob sefydliad ac ardal hyfforddi
- Cysoni'r cyflenwad â'r galw, diffinio ôl-troed a chyfansoddiad yr ystâd yn y dyfodol a chyfuno ein hasedau gan waredu, dymchwel neu ail-bwrpasu asedau nad ydynt mwyach yn cyfrannu at allbynnau Amddiffyn
- Gwella'r defnydd a wneir o lety a sicrhau bod y cyflenwad llety'n ymateb i'r newid yn y galw ac yn gyson â'r uchelgais i roi mwy o ddewis i Bersonél Milwrol
- Bydd penderfyniadau lleoliad yn parhau i ystyried y goblygiadau i'r gwledydd datganoledig a'r rhanbarthau ar draws y Deyrnas Unedig

¹Mae Portffolio Optimeiddio Ystad Y Weinyddiaeth Amddiffyn yn weithredol am 25 mlynedd.



Ystâd sy'n cynnal ein pobl ac sy'n galluogi galluogrwydd Amddiffyn a chyflawni allbynnau Amddiffyn

2. Atal a gwrthdroi'r dirywiad yng nghyflwr ein hystâd

Mae ein prif ffocws ar y rhannau o'r ystâd sydd bwysicaf ar gyfer darparu Milwriaeth Weithredol a chefnogi ein pobl. Wrth adeiladu'r seilwaith newydd, bydd rhaglen gynnal a chadw ataliol yn cael ei rhoi yn ei lle'n awtomatig ar ei gyfer. Bydd lleihau nifer yr asedau hefyd yn lleihau'r baich cynnal a chadw. Bydd Rhaglen Gwasanaethau Seilwaith Amddiffyn y Dyfodol (FDIS) yn newid sut y rheolir cyfleusterau a chynorthwyo i symud i ffwrdd o gynnal a chadw ymatebol.

Mae syflaen dystiolaeth gynhwysfawr gyda data o bob rhan o'r ystâd yn hanfodol

Byddwn yn canolbwyntio ar gwrdd â'n gofynion rheoleiddio gan ddarparu amgylchedd byw a gweithio diogel i'n pobl. Mae angen i ni gynnal a, lle bo angen, gwella cyflwr asedau i sicrhau cydymffurfio diogel a chyfreithiol.

Er bod 97% o'n llety i deuluoedd milwrol yn y DU yn cwrdd â'r safon Tai Gweddus, mewn rhai manau mae'n syrthio'n brin o ddisgwyliadau rhesymol pobl. Mewn ymateb i hyn, rydym yn gwella safon ein llety milwrol i adlewyrchu sut y mae pobl yn byw yn yr 21ain ganrif. Mae hefyd angen sicrhau bod ein hystâd yn lle braf i weithio sy'n hwyluso ffyrdd clyfrach o weithio gan fanteisio ar dechnoleg i greu amgylchedd gweithio hyblyg a chynhwysol.

Beth a wnawn yn y 5 mlynedd nesaf

- Blaenoriaethu buddsoddi yn y safleoedd a'r asedau sydd bwysicaf ar gyfer darparu Milwriaeth Weithredol, allbynnau Amddiffyn a chefnogi ein pobl
- Gweithredu rhaglen gynnal a chadw gyfunol sy'n taro cydbwysedd rhwng cynnal a chadw ataliol ac ymatebol er mwyn cynnal anghenion yr ased
- Trosglwyddo i raglenni Gwasanaethau Seilwaith Amddiffyn y Dyfodol yn 2022
- Cynorthwyo i ddarparu Strategaeth Gweithle Amddiffyn y Dyfodol a'r ymrwymadau i weithio'n glyfrach drwy ddarparu gweithleoedd modern a hyblyg
- Adolygu ein safonau rheoli asedau oes-gyfan i wella perfformiad ein hadeiladau
- Datblygu a gweithredu safon newydd ar gyfer ein llety milwrol



Ystâd sy'n cynnal ein pobl ac sy'n galluogi galluogrwydd Amddiffyn a chyflawni allbynnau Amddiffyn

3. Sicrhau bod ein hystâd yn wydn i fygythiadau diogelwch, peryglon naturiol ac effeithiau newid hinsawdd presennol ac i'r dyfodol

I sicrhau y gallwn ddarparu Milwriaeth Weithredol, mae angen i'n seilwaith fod yn wydn a diogel rhag ymosodiad uniongyrchol, colli cyfleustodau, peryglon naturiol a newid hinsawdd. Mae hyn yn golygu ennill dealltwriaeth gynhwysfawr o'r bygythiadau hyn, sut y gallent esblygu a sut i addasu sut y rheolwn ein hasedau a'n safonau adeiladu i ymateb iddynt.

Mae ystâd wydn hefyd yn golygu cadw ein hasedau'n hyblyg. Rhaid taro cydbwysedd rhwng cadw dim ond yr ystâd sydd ei angen arnom a sicrhau y gall ein hasedau fod yn hyblyg i ymateb i unrhyw ofynion newydd fel y gallwn barhau i ddarparu allbynnau Amddiffyn. Mae hyn yn cynnwys ymateb i asedau sy'n mynd yn ddi-dddefnydd, e.e. yn dilyn ymosodiad uniongyrchol, llifogydd neu oherwydd anghenion gweithredol newydd. Bydd defnyddio mwy o ynni adnewyddadwy a gynhyrchwn ein hunain a lleihau'r galw am ynni'n gwella ein sicrwydd ynni.

Mae pandemig Covid-19 wedi dangos ein bod yn dibynnu ar gadwyni cyflenwi gwydn i ddarparu prosiectau. Gallai aflonyddu ar y cadwyni hyn danseilio ein gallu i ddarparu uchelgais y Strategaeth hon a'n Milwriaeth Weithredol. Byddwn yn gweithio â'n partneriaid mewn diwydiant i'w helpu i fod yn fwy gwydn, o ran diogelwch eu data masnachol a'u cadwyni cyflenwi eu hunain.

Diogelu cyflawni galluogrwydd Amddiffyn; mae angen i'n seilwaith fod yn gydnerth ac yn hyblyg i allu newid

Beth a wnawn yn y 5 mlynedd nesaf

- Aeddfedu ein dealltwriaeth o ddiogelwch, ar hyn o bryd ac yn y dyfodol, ac o fygythiadau peryglon naturiol a newid hinsawdd, a'r goblygiadau i'r ystâd
- Datblygu strategaeth addasu i newid hinsawdd ar gyfer yr ystâd a'i gweithrediad
- Diweddarau ein safonau rheoli asedau oes-gyfan i sicrhau eu bod yn gallu ymateb i'r gwahanol fygythiadau a wynebwn a sicrhau gwydnwch
- Adolygu ein safleoedd segur a chwâl i sicrhau eu gwydnwch gweithredol i ddarparu Milwriaeth Weithredol
- Sicrhau gwydnwch y cyflenwad ynni ar draws ein sefydliadau
- Sicrhau ein bod yn deall a rhoi sylw i'r bygythiadau i'n cadwyn gyflenwi a gweithio gyda'n partneriaid i wella gwydnwch ein cadwyn gyflenwi
- Parhau i ddatblygu'r sgiliau, safonau, protocolau a phrosesau sy'n angenrheidiol i storio a rheoli ein data, gwybodaeth reoli a seiber-asedau'n ddiogel yng ngoleuni technoleg newydd sy'n esblygu'n barhaus



Ystâd sy'n cynnal ein pobl ac sy'n galluogi galluogrwydd Amddiffyn a chyflawni allbynnau Amddiffyn

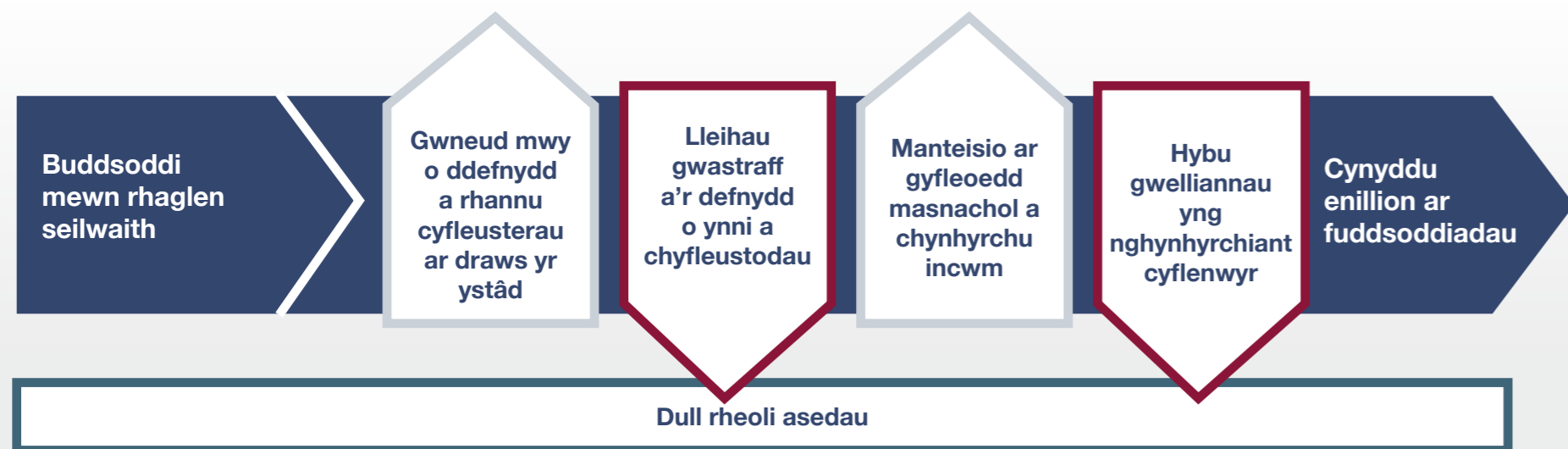
4. Diogelu gwerth yr asedau ar draws ein hystâd i sicrhau'r budd gorau i'r Adran Amddiffyn

Mae tystiolaeth gynhwysfawr yn hanfodol i gydbwysu cost, perfformiad a risg i ennill y gwerth mwyaf o'n hasedau. Rydym yn trawsnewid sut y rheolwn ein seilwaith fel ased strategol drwy ddefnyddio system rheoli asedau effeithiol. Bydd yn helpu i wneud penderfyniadau oes-gyfan gwell a sicrhau mwy o gysondeb rhwng cynllunio seilwaith, blaenoriaethau gweithredol a rheoli risg. Mae angen i'n system rheoli asedau gael ei chefnogi gan ddata cywir, hygyrch a dibynadwy a sicrhau bod gan ddefnyddwyr yr ystâd y dulliau i'w ddefnyddio.

Mae angen i ni ennill y budd mwyaf ar ein buddsoddiad er mwyn ei roi ar droed ariannol mwy cynaliadwy gan optimeiddio gwerth a gwella cynhyrchedd ein hasedau a'n cadwyn gyflenwi. Mae potensial i ni leihau ein costau gweithredol ymhellach drwy ddefnyddio llai o gyfleustodau, harneisio technoleg newydd, contractio'n well a lleihau nifer ein hasedau.

Mae trawsnewid digidol yn y sectorau adeiladu, rheoli cyfleusterau a rheoli eiddo, ynghyd â datblygiadau mewn dadansoddi data, dysgu peirianyddol ac awtomeiddio, i gyd yn cynnig cyfleoedd gwirioneddol i wneud gwelliannau. Mae digideiddio seilwaith yn dod yn realiti. Byddwn yn defnyddio Modelu Gwybodaeth Adeiladu (BIM) i greu model 3D deallus o'r amgylchedd adeiledig er mwyn gallu cydlynu ac efelychu yn ystod cylch bywyd prosiect (cynllunio, dylunio, adeiladu, gweithredu a chynnal, gwaredu neu ddymchwel).

Yn ogystal, dylem achub ar bob cyfle i ddatblygu cyfleusterau sy'n cynnal rhyngweithredu rhwng unedau milwrol neu y gellir eu rhannu ag Adrannau eraill y Llywodraeth.



Beth a wnawn yn y 5 mlynedd nesaf

- Gwella'r defnydd o'n daliadau tir ac eiddo
- Gwella'r cyfraddau meddiannu yn ein llety byw eich hun a'n llety teuluol
- Sicrhau bod ein hadeiladau'n cael eu dylunio a'u caffael fel bod eu defnydd yn y dyfodol yn hyblyg ac yn caniatáu rhyngweithredu
- Gwneud penderfyniadau buddsoddi ar sail dull cost, perfformiad a risg oes-gyfan
- Cyrraedd cerrig milltir ein rhaglen rheoli asedau
- Gweithredu ein Strategaeth Gwybodaeth Reoli a Data Seilwaith i wella sut y diffiniwn, casglwn, rheolwn a defnyddiwn ddata am ein hystâd a'n hasedau
- Gweithio gyda'n cadwyni cyflenwi seilwaith i wella cynhyrchedd, gan wneud y defnydd mwyaf o egwyddorion rheoli asedau, pencampwyr proses lyfn (GSL) a Dulliau Adeiladu Modern
- Achub ar bob cyfle i gynhyrchu incwm ar draws yr ystâd

Cyllid

Gwariwyd **£4.8bn** ar yr ystâd Amddiffyn yn 19/20, **12%** o'r Gyllideb Amddiffyn

Roedd gwerth yr ystâd Amddiffyn yn **£35.6bn** ym mis Mawrth 2020

Mae **95%** o'r gwariant cynnal a chadw ar yr ystâd adeiledig

Mae DIO yn rheoli tua **500** o gontractau sy'n werth **£32.1bn**



Moderneiddio'r ystâd, arloesi, i sicrhau ei bod yn addas ar gyfer y dyfodol

5. Sicrhau bod ein hamgylchedd byw a gweithio'n cwrdd ag anghenion Lluoedd y Dyfodol

Rhaid i'n seilwaith hefyd adlewyrchu safonau a disgwyliadau personél milwrol y dyfodol. Bydd cenedlaethau newydd sy'n ymuno ag Amddiffyn yn disgwyl gweld cysylltedd gwell, arbed ynni, hyblygrwydd gweithle a gweithio hyblyg. Bydd demograffeg ein gweithlu milwrol a dinasyddion cyffredin hefyd yn newid wrth i ni gyflawni ein nod o weld gweithlu mwy amrywiol, gan ysgogi newidiadau yn y galw am lety.

Wrth i ni foderneiddio'r ystâd, rhaid i ni fabwysiadu dull cynllun meistr o ddatblygu ein sefydliadau. Yn ogystal â darparu Milwriaeth Weithredol, bydd hyn yn pwysleisio pwysigrwydd 'lle', o ran lle adeiledig a naturiol, fel rhan o feithrin ymdeimlad o gymuned a lle, er mwyn gwella lles ein pobl a chefnogi dulliau cyfoes o fyw. Er enghraifft, wrth i Bersonél Milwrol ddewis byw oddi ar y safle'n amlach, gallai fod angen mwy o gyfleusterau cymdeithasol ar y safle.

Mae angen sicrhau bod ein seilwaith yn ddigon hyblyg i addasu i newidiadau yn y galw yn y dyfodol

Cynnal ein pobl

Mae'r ystâd Amddiffyn yn cynnal:

140,000 o Luoedd Rheolaidd

58,000 o sifiliaid

33,000 o Luoedd wrth gefn

Gwasanaethau ategol

133 o gyfleusterau addysg i blant milwrol

1287 o ystafelloedd bwyta

1004 o gaeau chwaraeon

307 o ganolfannau iechyd

5666 o gyfleusterau llesiant



100,000

Gwelyau mewn Llety
Byw i bobl sengl

50,000 o ofod gwelyau SLA wedi'u hadeiladu yn yr 20 mlynedd diwethaf



49,500

Eiddo Llety i
Deuluoedd y
Lluoedd

Mae 97% o'n SFA yn cyrraedd y Safon Cartrefi Gweddus

Beth a wnawn yn y 5 mlynedd nesaf

- Esblygu a gweithredu ein dealltwriaeth o ofynion ystâd ar sail rhaglenni strwythur a newid a gynlluniwyd Lluoedd y Dyfodol a Chysyniadau Gweithredu Integredig
- Sicrhau bod safonau dylunio, perfformiad, adeiladu, gweithredu a chynnal oes-gyfan yn gyson â'r gofynion presennol ac yn adlewyrchu disgwyliadau gweithio, hyfforddiant a bywyd modern ac ymrwymadau polisi'r Llywodraeth
- Sicrhau bod pob adeilad newydd neu i'w ailwampio'n cael ei ddylunio ar sail anghenion strwythur Lluoedd y Dyfodol ac yn cynnal ymdeimlad o gymuned, ar sail arferion gorau
- Cynorthwyo i ddarparu'r Strategaeth Llety Milwrol
- Gwella'r gallu i fonitro a rheoli perfformiad a gweithrediad ein hasedau



6. Sicrhau mwy o gynaliadwyedd ar draws yr ystâd Amddiffyn

Ar gyfer Amddiffyn, mae cynaliadwyedd yn fater o ddarparu Milwriaeth Weithredol a thasgau Amddiffyn mewn ffordd sy'n ystyried yr effeithiau a'r cyfleoedd economaidd-gymdeithasol ac amgylcheddol. Mae'n fater o gynllunio ar gyfer sut fydd yr amgylchedd gweithredol yn newid yn y dyfodol, ar gyfer argaeledd adnoddau a chyllid, newid amgylcheddol ac ystyried y ffactorau hyn wrth wneud gwelliannau parhaus i gaffael, dylunio a darparu ein seilwaith. Mae angen rheoli'n rhagweithiol i adeiladu ar ein cynlluniau ac adnabod cyfleoedd newydd i wella a gwarchod gwerth yr amgylchedd naturiol a hanesyddol ynghyd ag addasu i effeithiau newid hinsawdd.

Bydd angen ymdrech bwrpasol i addasu i'r newid hinsawdd. Bydd ein gwaith rheoli seilwaith yn arwain y ffordd i Amddiffyn drwy ddarparu datgarboneiddio a helpu i gyflawni a darparu ein hymrwymiadau sero net. Ein huchelgais yw creu ystâd adeiledig sero net gydag ystâd wledig effeithlon fydd yn rhoi cyfle sylweddol i gyfrannu at ein targedau lleihau carbon net a hefyd at gyflawni ein hymrwymiadau bioamrywiaeth cenedlaethol.

Mae dull Newid Hinsawdd a Chynaliadwyedd Strategol yr MOD yn disgrifio ein camau nesaf a sut y byddwn yn cyfrannu at ymrwymiadau hinsawdd, gan gynnwys ar draws yr ystâd. Bydd y gwaith ar ein hystâd yn canolbwyntio ar dri maes allweddol:

- Lleihau allyriadau o'r ystâd drwy leihau galw, cynyddu effeithlonrwydd a symud i ffwrdd o danwyddau ffosil
- Sicrhau bod yr ystâd wledig, a'i phrif bwrpas o ddarparu hyfforddiant milwrol, mor gynaliadwy â phosib
- Cofleidio cyfleoedd i arallgyfeirio ffrydiau ynni drwy gynhyrchu ynni adnewyddadwy sy'n rhydd o allyriadau, i wella gwydnwch y cyflenwad a lleihau costau

Seilwaith net sero ac a all wrthsefyll newid yn yr hinsawdd – wedi'i ddylunio, ei adeiladu ac yn weithredol yn awr i alluogi datgarboneiddio erbyn 2050

Cynaliadwyedd



Bu gostyngiad o **48%** yn allyriadau carbon yr ystâd ers 2010



Mae'r MOD wedi llwyddo i leihau **38%** o'r gwastraff a gynhyrchir gan yr ystâd ers 2009/10



Bu lleihad o **11%** yn y dŵr a ddefnyddir ers 2009/10

Beth a wnawn yn y 5 mlynedd nesaf

- Hwyluso a gweithredu'r camau gweithredu seilwaith tymor byr ac Epoc 1 fel rhan o ddull Newid Hinsawdd a Chynaliadwyedd Strategol yr MOD
- Darparu cyfraniad seilwaith yr Adran Amddiffyn i dargedau corfforaethol a thargedau'r Llywodraeth
- Datblygu a gweithredu is-strategaeth ystâd wledig i gydlynu'r manteision hinsawdd a chynaliadwyedd gan gefnogi allbynnau Amddiffyn
- Darparu cyfrifon a chofrestr ddigidol o asedau cyfalaf naturiol i oleuo penderfyniadau rheoli yn y dyfodol a chynllunio adferiad natur
- Gweithredu model carbon oes-gyfan i oleuo penderfyniadau buddsoddi mewn seilwaith
- Sicrhau bod ymrwymiadau cynaliadwyedd a lleihau allyriadau wedi eu gwreiddio yn ein safonau, canllawiau a phrosesau
- Bydd pob adeilad newydd yn gallu dod yn garbon-niwtral wrth i rwydweithiau trydan a gwres ddatgarboneiddio'n unol â safonau adeiladu'r Llywodraeth yn y dyfodol
- Darparu strategaeth gynaliadwyedd a sero net ar gyfer seilwaith
- Gweithredu Cynlluniau Adfer Natur ar draws yr ystâd



7. Ecsbloetio arloesi a thrawsnewid adeiladu a chaffael

Mae gan yr MOD un o'r piblinellau adeiladu mwyaf yn y Llywodraeth ac yn un o'r adrannau sy'n caffael fwyaf o wasanaethau seilwaith yn y DU. Ein dyhead yw bod yn Ddilynwr Parod o arloesi mewn adeiladu wrth ddarparu rhaglenni adeiladu mawr. Mae'r penderfyniad i fabwysiadu Dulliau Adeiladu Modern (MMC) yn trawsnewid sut y darparwn adeiladau newydd gan wella cynhyrchedd drwy ddefnyddio technoleg cyn-weithgynhyrchu. Mae hyn yn rheoli ansawdd yn well, gwneud defnydd mwy effeithlon o ddeunyddiau a llafur, cyflymu amserlen prosiectau ac achosi cyn lleied o aflonyddwch ar y safle â phosib. Mae MMC hefyd yn golygu y gallwn adeiladu'n fodiwlaidd a mwy ymatebol i'r defnydd gan addasu ein hasedau wrth i'r galwadau arnynt newid, a chyfrannu at optimeiddio'r ystâd.

Gall arloesi hefyd gynorthwyo gwydnwch y gadwyn gyflenwi a gwella cysylltedd ein hamgylchedd byw a gweithio. Bydd yn arbed ynni ac yn gwneud adeiladu ar yr ystâd yn fwy cynaliadwy. Ni fydd arloesi wedi'i gyfyngu i dechnoleg, ac wrth i ni esblygu ein model gweithredol byddwn yn herio pam a sut y gwnawn bethau gan chwilio am arferion gorau ac annog creadigrwydd wrth ddatblygu dulliau newydd o weithio.

Lansiwyd y Fenter Arloesi Amddiffyn² yn 2016 i helpu i ddatblygu diwylliant o arloesi ac annog parodrwydd i addasu. Mae'n ysbrydoli ein pobl i feddwl a gweithredu'n fwy creadigol ac i ddod yn fedrus mewn harneisio cyfleoedd newydd ac arferion gorau.

Mae ein perthynas gyda'n cadwyn gyflenwi'n allweddol i gefnogi ac ysgogi arloesi. Er mwyn llwyddo, mae angen i'n partneriaid, naill ai mewn llywodraeth neu ddiwydiant:

- adnabod yr her benodol y gallent ei datrys – daw'r syniadau gorau o atebion cyfunol wedi eu datblygu o wahanol safbwyntiau
- sefydlu nod cyffredin gyda phwrpas cyffredin a thrwy feithrin cyfathrebu clir, tryloyw ac agored
- dod â'r talentau a'r cryfderau gorau at ei gilydd o wahanol sefydliadau

Byddwn yn datblygu diwylliant o arloesi yn y ffordd rydym yn rheoli'r ystâd

Beth a wnawn yn y 5 mlynedd nesaf

- Parhau, yn ddiodyn, i fabwysiadu 'Dulliau Adeiladu Modern' gyda phrosiectau seilwaith addas, oherwydd mae MMC yn caniatáu rheolaeth well o ansawdd ac effeithlonrwydd gwell, gan fynd ati'n benodol i ecsbloetio adeiladu modiwlaid ar draws yr ystâd
- Dechrau digideiddio ein hystâd, sut y mae'n cael ei rheoli a'i rhedeg, ar sail dull diogelwch
- Defnyddio Technoleg Weithredol glyfar fel y gallwn wneud arbedion a gwella profiad y defnyddiwr
- Adnabod a manteisio ar fodolau masnachol amgen os oes cyfle i wella o ran darparu allbynnau Amddiffyn
- Adnabod y technolegau a'r ffyrdd mwyaf addawol o weithio, gan gydweithredu â diwydiant i arloesi



² Advantage through Innovation. The Defence innovation initiative. MOD, 2016.

8. Darparu sgiliau a chapasiti seilwaith integredig ac effeithiol i wella allbynnau Amddiffyn

Mae pobl wrth galon ein gwaith o ddarparu seilwaith. Mae angen i ni sicrhau bod gan ein personél milwrol a sifil, sy'n darparu ein seilwaith, y sgiliau iawn ar gyfer cynllunio a darparu ein seilwaith. Byddwn yn buddsoddi yn y sgiliau arbenigol sydd eu hangen i reoli ein hystâd a'n seilwaith gan ragweld pa sgiliau fydd eu hangen yn y dyfodol i gadw ar y blaen i newidiadau o ran sut y rheolir ein hystâd.

Byddwn yn parhau i wella proffesiynoldeb ein pobl ac i ddenu gweithlu amrywiol drwy gynnig llwybrau gyrfaol boddhaus, gwella profiadau a chyfleoedd hyfforddiant a datblygu ac ehangu gwybodaeth fel bod ein pobl yn gallu symud ymlaen ar bob lefel.

Mae'r MOD wedi gweithredu fframwaith arweinyddiaeth 'drwy wneud' i ysgogi dull mwy cydlynus o reoli'r ystâd Amddiffyn a chadw trosolwg ar draws y fenter Amddiffyn. I wneud hyn mae angen cyfeiriad, polisiau a safonau clir ar draws Amddiffyn ynghyd â model gweithredu seilwaith aeddfed a llywodraethu cryf. Rydym hefyd wedi datblygu fframwaith cryfach i fonitro pob agwedd ar berfformiad yr ystâd, sy'n rhoi sicrwydd bod y system seilwaith yn effeithiol.

Mae pobl yn ganolog i gyflawni ein seilwaith

Beth a wnawn yn y 5 mlynedd nesaf

- Datblygu, mabwysiadu a gwreiddio fframwaith gyrfaoedd proffesiynol sy'n disgrifio'r sgiliau, profiad a gwybodaeth sy'n ofynnol fel bod personél seilwaith proffesiynol yn cael cynnig cyfleoedd gyrfaol boddhaus
- Adolygu a, lle bo angen, gwella mynediad at gyfleoedd hyfforddiant a datblygu gwell i sicrhau bod gan ein pobl y sgiliau iawn i wireddu ein huchelgais, gan gynnwys prentisiaethau, y Llwybr Carlam a secondiadau i ddiwydiant
- Cyfathrebu'n well er mwyn rhoi cyhoeddusrwydd i'n gwaith gwych ac i'r cyfleoedd datblygu a gynigir gan seilwaith Amddiffyn er mwyn denu'r bobl orau a gweithlu amrywiol
- Parhau i esblygu ac aeddfedu systemau, prosesau a llywodraethu seilwaith sefydliadol yr Adran Amddiffyn (y Model Gweithredu Seilwaith)
- Rheoli'r gwaith o ddatblygu, darparu, cynnal, gweithredu a rhoi sicrwydd effeithiol o ran ein safonau, canllawiau a pholisiau ar gyfer rheoli seilwaith ac ystâd
- Parhau i esblygu'r DIO ac 'asiantau' darparu eraill er mwyn cynnal y Fenter Seilwaith a'r model gweithredu



9. Creu a dylanwadu ar bartneriaethau cryf i gefnogi'r MOD i ddarparu ein hamcanion

Ni all yr MOD gyflawni'r uchelgais yn y Strategaeth hon ar ei phen ei hun. Mae gennym eisoes bartneriaethau hirsefydlog â'r Gwledydd Datganoledig, Adrannau eraill y Llywodraeth a gyda'n diwydiant, i ddarparu newid ar draws yr ystâd. Bydd darparu'r Portffolio DEO yn parhau i ddibynnu ar gydweithrediad agos â'n rhanddeiliaid ehangach.

Rhaid i ni hefyd ehangu ein partneriaethau â diwydiant ac annog cwmnïau newydd, yn enwedig busnesau bach a chanolig, i weithio gyda ni er mwyn cyfnewid arferion gorau a chyfrannu syniadau arloesol i'n helpu i ddarparu'r ystâd yn well. Bydd annog secondiadau â diwydiant ac ymgysylltu mwy â chyrff proffesiynol fel y Sefydliad Rheoli Asedau a'r Cyngor Adeiladu Gwyrdd hefyd yn cyfrannu syniadau newydd a gwella sgiliau a gwybodaeth ar draws ein seilwaith Amddiffyn.

Beth a wnawn yn y 5 mlynedd nesaf

- Parhau i gydweithredu ar draws y Llywodraeth ehangach i ddarparu strategaethau, ymrwymïadau a blaenoriaethau perthnasol y Llywodraeth
- Creu partneriaethau cryf ar lefel leol, gan gynnwys ag awdurdodau lleol, i gefnogi a darparu ein huchelgais a chyfrannu at flaenoriaethau'r Llywodraeth yn y rhanbarthau
- Cynnal a meithrin partneriaethau busnes masnachol cryf â diwydiant a hybiau ymarfer gorau
- Gweithio gyda chwmnïau llai a mwy arloesol ac annog cwmnïau newydd i weithio gyda ni
- Sicrhau bod ein modelau caffael seilwaith yn cyfrannu at allbynnau Amddiffyn a blaenoriaethau ehangach y Llywodraeth, e.e. y Llawlyfr Adeiladu a Metrigau Adeiladu'r Llywodraeth



Arweinyddiaeth a Galluogwyr Darparu

Mae'r Strategaeth hon yn gosod y cyfeiriad ar gyfer sbarduno newid a gwelliannau ar draws yr MOD a'r ystâd i sicrhau y caiff ei rheoli fel ased strategol. Mae gan Bencadlys yr MOD, Unedau Rheoli Rheng Flaen, Sefydliadau Galluogi, a'n hasiantau darparu seilwaith (y Sefydliad Seilwaith Amddiffyn, Rhaglen Cymorth Morwrol y Dyfodol, Asiantaeth Darparu Llongau Tanddwr, ein Trefniadau Partneru Hirdymor, a Chyrff Cyhoeddus Anadrannol) i gyd ran i'w chwarae mewn darparu'r Strategaeth hon. Er bod y gyllideb

Seilwaith wedi'i dirprwyo i ddalwyr TLB, ysgogir eu penderfyniadau a'u hymddygiad gan amcanion y Strategaeth hon.

Mae'r Strategaeth yn un o gyfres o ddogfennau cynllunio seilwaith. Mae'n rhoi arweiniad strategol ar gyfer yr holl benderfyniadau buddsoddi a rheoli seilwaith. Mae'n cyd-fynd â Strategaethau Gweithredol eraill i oleuo a chynorthwyo i gynllunio Amddiffyn.

Nodau Polisi

Mae'r strategaeth yn cynnwys tri nod polisi sydd wedi'u datblygu i wireddu ein gweledigaeth ar gyfer yr ystâd. Mae'r nodau polisi hyn yn cyfateb yn agos i Nodau Amddiffyn yr MOD.

Amcanion strategol

Rydym wedi cynnwys naw amcan strategol a fydd yn ein galluogi i gyflawni ein nodau polisi. Bydd yr amcanion hyn yn llywodraethu blaenoriaethau a dyraniad adnoddau ar draws y fenter.

Yr hyn y byddwn yn ei wneud

Rydym wedi pennu cyfres o gamau penodol, y byddwn yn eu cymryd yn erbyn pob amcan, neu egwyddorion y byddwn yn eu mabwysiadu, ym mlynnyddoedd 1-5 i helpu i gyflawni ein hamcanion.

Dull Strategol SDI

Disgrifio sut y byddwn yn cyflawni'r amcanion a geir yn yr SDI, gan gynnwys:

- Rhaglen waith, sy'n nodi arweinyddion ac amseriad
- Pennu targedau, safonau, egwyddorion ac atebolrwydd i arwain a chyfarwyddo'r TLBs
- Mesurau llwyddiant, i fesur cynnydd yn eu herbyn

SOFTE

Bydd Adroddiad Cyflwr yr Ystâd ((SoFTE) yn mesur cynnydd yn erbyn cyflawni'r SDI.

Strategaethau cysylltiedig

Dull y Strategaeth Newid yn yr Hinsawdd a Chynaliadwyedd, Strategaeth Ystâd y Llywodraeth, Strategaeth Gweithlu'r Dyfodol, Strategaeth Llety Amddiffyn, Strategaeth Adeiladu'r Llywodraeth ac ati.

Cynllun Amddiffyn

Mae'r Cynllun Amddiffyn yn rhoi cyfarwyddyd manwl i TLB a Sefydliadau Galluogi, gan ddisgrifio'r allbynnau y bydd Amddiffyn yn eu cyflawni a'r gweithgareddau allweddol y bydd yn ymgymryd â hwy mewn blwyddyn benodol.

Cyfarwyddyd Seilwaith Amddiffyn

Mae'r Cyfarwyddyd Seilwaith Amddiffyn yn atodiad i'r Cynllun Amddiffyn, ac mae'n pennu gofynion blynyddol i reoli'r asedau Amddiffyn ac mae'n cynnwys blaenoriaethau a chyfarwyddyd manwl ar gyfer Cynlluniau Rheolaeth /Corfforaethol a Chynlluniau Rheoli Seilwaith TLB.

Cynlluniau Rheolaeth /Cynlluniau Corfforaethol TBL

Mae pob TLB yn cytuno ar Gynllun Rheolaeth gyda'r Brif Swyddfa i gyflawni ei allbynnau'n seiliedig ar y Cynllun Amddiffyn sydd wedi'i gymeradwyo ar gyfer y flwyddyn i ddod.



Llywodraethu

Mae Dirprwy Brif Bennaeth y Staff Gallu Milwrol (DCDS MilCap) yn gyfrifol am oruchwylio gweithrediad y DDI ac am fonitro cynnydd, gyda chymorth y Cyd-bwyllgor Seilwaith (IJC) gyda chynrychiolwyr o'r FLC a'r Sefydliadau Galluogi.



Cyflawni

Bydd yr SDI yn cael ei gyflawni drwy'r Cynllun Amddiffyn a thrwy is-strategaethau dosbarth asedau, gyda monitro blynyddol i sicrhau ein bod yn cyflawni'r buddiannau a'r canlyniadau rydym am eu cael i'r ystâd.



Bydd Perfformiad a Sicrhau

Bydd cynnydd yn erbyn yr SDI yn cael ei fonitro bob chwarter drwy berfformiad ac adrodd ar risgiau Cynllun Amddiffyn yr MOD a gan y Cyd-bwyllgor Seilwaith, a thrwy adroddiad Cyflwr yr Ystâd rheolaidd. Bydd yn cael sicrwydd drwy drefniadau sicrwydd yr MOD.



Adolygu

Bydd yr SDI yn cael ei adolygu bob 5 mlynedd yn unol ag adolygiadau amddiffyn a diogelwch strategol i sicrhau ei fod yn cyd-fynd â newidiadau i bolisiau Amddiffyn ac ehangach y Llywodraeth, neu cyn hynny os bydd angen strategol neu weithrediadol i wneud hynny.



Ar ôl 5 mlynedd

Mae'r SDI yn disgrifio beth y gobeithiwn ei gyflawni dros y pum mlynedd nesaf hyd at 2026. Fodd bynnag, mae ein huchelgais yn ymestyn ar ôl 2026 a thuag at wireddu ein Gweledigaeth o foderneiddio a thrawsnewid yr ystâd Amddiffyn. Mae'r Strategaeth hon yn gosod y sylfeini fel y gallwn gyflawni'r canlynol y tu hwnt i'r 5 mlynedd nesaf, sef:

- Parhau i gyfuno ein hasedau er budd pellach i Filwriaeth Weithredol
- Sicrhau seilwaith cwbl integredig fel rhan o gynllunio Milwriaeth Weithredol
- Ailfuddsoddi unrhyw arbedion effeithlonrwydd mewn gwella'r ystâd
- Ymrwymo buddsoddiad a chyllid arloesi pellach yn yr ystâd drwy'r Adolygiad o Wariant / Amddiffyn nesaf
- Gwella safonau byw ein llety
- Darparu'r Portffolio DEO
- Rhoi ein holl asedau gweithredol o dan raglen PPM
- Cael system rheoli asedau strategaeth traws-fenter aeddfed yn ei lle, gan gynnwys strategaethau dosbarthiad asedau i ddefnyddio ein hasedau'n effeithlon
- Cofleidio technoleg Digidol Deuol i reoli perfformiad a gweithrediad ein hasedau, wedi'i chefnogi gan wybodaeth reoli a data trylwyr ac aeddfed
- Gweithio'n bwrpasol i reoli a lliniaru bygythiadau hinsawdd, a bygythiadau eraill, ar draws yr ystâd a sicrhau gwydnwch gweithredol drwy ddefnyddio technoleg newydd i leihau allyriadau ymhellach
- Bod yn Ddilynwr Parod o arloesi seilwaith
- Datblygu partneriaethau cryf â diwydiant, gan gynnwys busnesau bach a chanolig, i ysgogi arloesi ac arbedion costau gweithredol pellach
- Achub ar bob cyfle i gynhyrchu incwm a chyfnewid mwy o gyfleusterau â sefydliadau eraill

Geirfa

Modelu Gwybodaeth Adeiladu (BIM)	Modelu Gwybodaeth Adeiladu yw'r broses o greu a rheoli asedau digidol.
Dirprwy Bennaeth Staff Amddiffyn (Milwriaeth Weithredol) (DCDS Mil Cap)	Mae'r Dirprwy Bennaeth Staff Amddiffyn (Milwriaeth Weithredol) yn gyfrifol am y Strategaeth Milwriaeth Weithredol ac am gyfeirio a chynghori ar gydbwysio dewisiadau buddsoddi, milwriaeth weithredol gydlynus, cydweithredu a dylunio Lluoedd y Dyfodol. Mae hefyd yn gyfrifol am gynorthwyo'r MOD i ddarparu Milwriaeth Weithredol sy'n rhoi mantais filwrol i'r DU dros ei gelynyon ac elfennau o Filwriaeth Weithredol y DU.
Portffolio Optimeiddio'r Ystâd Amddiffyn (DEO)	Mae Optimeiddio'r Ystâd Amddiffyn yn bortffolio 25 mlynedd fydd yn buddsoddi mewn gwaith adeiladu i foderneiddio'r ystâd Amddiffyn a hefyd yn golygu symudiadau uned a phersonél a gwaredu safleoedd.
Y Sefydliad Seilwaith Amddiffyn (DIO)	Y Sefydliad Seilwaith Amddiffyn sy'n rhoi cyngor arbenigol ar yr ystâd i'r Adran Amddiffyn a chefnogi Milwriaeth Weithredol yr unedau FLC drwy gynllunio, adeiladu, cynnal a gwasanaethu'r seilwaith. Mae'r DIO yn un o Sefydliadau Galluogi'r Weinyddiaeth Amddiffyn.
Sefydliad Niwclear y Weinyddiaeth Amddiffyn (DNO)	Mae Sefydliad Niwclear y Weinyddiaeth Amddiffyn yn gyfrifol am ddarparu llongau tanfor (o'u caffael i'w gwaredu) ynghyd ag 'arfbennau' niwclear, seilwaith, sgiliau a pholisi.
Sefydliad Galluogi (EO)	Mae Sefydliadau Galluogi'n sefydliadau Amddiffyn sy'n darparu gwasanaethau cymorth i'r unedau FLC, y DNO a'r Pencadlys.
Peilot Model Llety'r Dyfodol (FAM)	Rhaglen yw Model Llety'r Dyfodol i geisio deall sut fath o lety y bydd personél milwrol yn dewis byw ynddo yn y dyfodol gan roi mwy o hyblygrwydd o ran llety i fyw ynddo.
Gwasanaethau Seilwaith Amddiffyn y Dyfodol (FDIS)	Rhaglen i reoli'r gwaith o ddarparu cyfleusterau ystâd Amddiffyn y DU yn y dyfodol yw Gwasanaethau Seilwaith Amddiffyn y Dyfodol. Bydd y FDIS yn disodli'r Contractau Ystâd Cenhedlaeth Nesaf (NGEC) ar gyfer yr ystâd adeiledig, llety a'r ystâd hyfforddiant.
Unedau Rheoli Rheng Flaen (FLC)	Unedau rheoli milwrol yw'r Unedau Rheoli Rheng Flaen sy'n cynhyrchu a gweithredu milwriaeth weithredol yn unol ag amcanion polisi Amddiffyn ac ar gyfarwyddyd y Pencadlys. Mae pedair uned FLC: Uned Reoli'r Llynges; Uned Reoli'r Fyddin; Uned Reoli'r Awyrlu; ac Uned Reoli Strategol y DU.
Model Gweithredu Seilwaith (IOM)	Mae'r Model Gweithredu Seilwaith yn disgrifio'r egwyddorion craidd ynghyd â'r paramedrau, rolau a chyfrifoldebau, a'r prosesau a weithredir gan sefydliadau Amddiffyn er mwyn cynllunio, darparu, cynnal a gweithredu'r ystâd Amddiffyn. Mae'n is-fodel o'r Model Gweithredu Amddiffyn ehangach.
Dulliau Adeiladu Modern (MMC)	Mae Dulliau Adeiladu Modern yn cynnig ystod o dechnegau gweithgynhyrchu oddi-ar-safle ac adeiladu ar-safle sy'n cynnig opsiynau yn lle'r dulliau adeiladu traddodiadol.



Cynnal a Chadw Ataliol a Gynlluniwyd (PPM)	Mae Cynnal a Chadw Ataliol a Gynlluniwyd yn rhaglen o gynnal a chadw asedau wedi'i goleuo gan archwiliadau rheolaidd i atal dirywiad yng nghyflwr yr asedau a sicrhau eu bod yn gweithio'n effeithlon.
Strategaeth ar gyfer Seilwaith Amddiffyn (SDI)	Mae'r Strategaeth ar gyfer Seilwaith Amddiffyn yn darparu cyfeiriad strategol hirdymor ar sut fydd yr MOD yn rheoli a datblygu ei seilwaith fel 'galluogydd' Milwriaeth Weithredol ac allbynnau Amddiffyn.
Llety i Deuluoedd Milwrol (SFA)	Mae Llety i Deuluoedd Milwrol yn llety byw rhatach sydd ar gael i bersonél milwrol cymwys sydd â hawl i'w dderbyn, ac i'w teuluoedd. Mae'r DIO yn gyfrifol am reoli tua 50,000 eiddo yn y DU.
Llety Byw Eich Hun (SLA)	Mae Llety Byw Eich Hun yn llety byw rhatach sydd ar gael i bersonél milwrol sengl a di-gydymaith. Fel arfer mae mewn baracs mewn gorsafoedd dyletswydd.
Busnesau Bach a Chanolig (BBaCh)	Mae busnesau bach a chanolig naill ai'n fusnes bach sy'n cyflogi llai na 50 o staff a throsiant o dan £6.5m, neu'n fusnes canolig sy'n cyflogi llai na 250 o staff a throsiant o dan £25.9m.
Daliwr Cyllideb Lefel Uchaf (TLB)	Mae dalwyr Cyllideb Lefel Uchaf yn gyfrifol am weithredu trefniadau llywodraethu corfforaethol yn eu sefydliadau, gan gynnwys gweithdrefnau rheoli a sicrhau risg, yn unol â pholisïau a chanllawiau ehangach yr Adran. Ar hyn o bryd mae 5 daliwr TLB, y pedair uned FLC a'r DNO.