



Asiantaeth Trwyddedu
Gyrwyr a Cherbydau

Asiantaeth Trwyddedu Gyrwyr a Cherbydau
Adroddiad Cynaliadwyedd
2021 > 22

21 > 22



© Hawlfraint y Goron 2023

Mae'r cyhoeddiad hwn wedi'i drwyddedu o dan delerau'r Drwydded Llywodraeth Agored v3.0 ac eithrio lle datgenir fel arall. I weld y drwydded hon, ewch i nationalarchives.gov.uk/doc/open-government-licence/version/3

Lle rydym wedi adnabod unrhyw wybodaeth hawlfraint trydydd parti bydd angen i chi gael caniatâd gan ddeiliaid yr hawlfraint dan sylw.

Mae'r cyhoeddiad ar gael yn www.gov.uk/government/publications

Dylai unrhyw ymholiadau am y cyhoeddiad hwn gael eu hanfon atom trwy ein gwefan ar gov.uk

Cynnwys

Rhagymadrodd y Prif Weithredwr	4
Uchafbwyntiau'r flwyddyn – 2021-2022	5

Adroddiad perfformiad

01 Pwy ydym ni a beth rydym yn ei wneud	7
02 Arolwg o berfformiad yn erbyn Ymrwymadau Gwyrddu'r Llywodraeth (GGC)	9
03 Pwrpas a chwmpas.....	10
04 Strategaeth ar gyfer cynaliadwyedd.....	11
05 Lliniaru newid hinsawdd: Gweithio tuag at sero net erbyn 2050....	12
06 Lleihau gwastraff a hyrwyddo effeithlonrwydd adnoddau	15
07 Lleihau ein defnydd o ddŵr	18
08 Caffael cynhyrchion a gwasanaethau cynaliadwy.....	19
09 Adfer natur – creu lle i blanhigion a bywyd gwylt ffyniannus.....	21
10 Addasu i newid hinsawdd	22
11 Lleihau effeithiau amgylcheddol o dechnoleg gwybodaeth cyfathrebu (TGC) a digidol.....	23
12 Adeiladu cynaliadwy	24

Tablau perfformiad

Tablau.....	26
-------------	----



Julie Lennard

Rwy'n falch o gyhoeddi ein Hadroddiad Cynaliadwyedd ar gyfer 2021-22.

Fel mae ein [Hadroddiad Blynyddol a Chyfrifon ar gyfer 2021-22](#) yn dangos rydym wedi cael blwyddyn brysur iawn, ond heriol.

Hon oedd y flwyddyn gyntaf o Ymrwymiadau Gwyrddu'r Llywodraeth (2021-2025) newydd. Mae cynnydd yn y nifer o dargedau yn ogystal ag yn yr her mae'n nhw'n eu cyflwyno i sicrhau ein bod yn eu cyflawni. Yn ystod y cyfnod hwn mae ein heffeithiau amgylcheddol yn ymwneud â theithio busnes a'n hystad yn parhau wedi'u lleihau'n arwyddocaol oherwydd y pandemig. Gan ein bod wedi tynnu cyfyngiadau COVID-19 rydym wedi gweld ein heffaith amgylcheddol yn dychwelyd i lefelau mwy arferol. Fodd bynnag, rydym yn gweithio'n anhygoel o galed i sicrhau ein bod yn cyflawni'n holl dargedau. Trwy gydol y cyfnod adrodd fe wnaethom barhau i drawsffurfio'r gwasanaethau rydym yn eu cynnig, gan roi digidol wrth galon ein gwasanaethau ac annog ein cwsmeriaid i ddefnyddio ein gwasanaethau digidol ble bynnag y gallant. Mae lleihau papur a chynyddu gwasanaethau digidol ac awtomataidd yn rhan allweddol o'n strategaeth Gyrru Newid, ac yn y

Rhagymadrodd y Prif Weithredwr

flwyddyn adrodd hon fe wnaethom brosesu bron 3.5 biliwn o ryngweithredoedd awtomataidd a digidol, sy'n gamp syfrdanol. Po fwyaf o gwsmeriaid sy'n defnyddio ein gwasanaethau digidol, yr isaf y bydd ein heffaith amgylcheddol.

Yn ystod y flwyddyn cyflwynwyd y Wobr Nod gwirio Effeithlonrwydd Dŵr Waterwise inni. Cafodd ein cais ei gydnabod fel un o'r cryfaf a gyflwynwyd. Fe wnaethom anfon llai nag 1% o'n gwastraff i safleoedd tirlenwi ac rydym yn parhau i edrych ar ffyrdd i leihau hyn i mor agos â sero â phosibl. Fe wnaethom leihau ein hallyriadau carbon o 44% o gymharu â 2017-18 yn ystod y flwyddyn. Rydym yn parhau i adnabod cyfleoedd i ddadgarboneddio ein hystad a'n gweithrediadau ymhellach.

Wrth inni barhau i ateb anghenion ein cwsmeriaid tra'n lleihau ein heffaith ar yr amgylchedd mae'n dda i fyfyrion ar y canlyniadau cadarnhaol niferus rydym wedi'u cyflawni sy'n dangos ein hymrwymiad i ateb ein holl amcanion cynaliadwyedd.

Julie Lennard
Prif Weithredwr,
DVLA

Uchafbwyntiau'r flwyddyn 2021 i 2022

ISO 14001:2015
ardystiwyd



Derbyniwyd Gwobr
Nod Gwirio
Effeithlonrwydd
Dŵr Waterwise

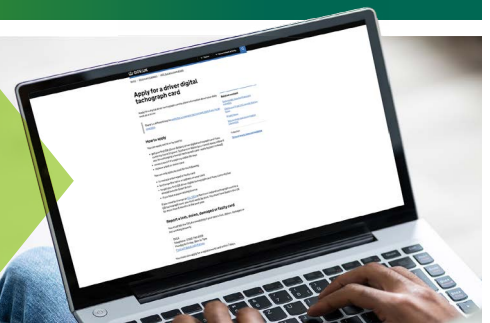
Leihawyd allyriadau
gan **44%**
yn erbyn perfformiad
2017 i 2018



Gwastraff
i safleoedd
tirlenwi o **dan 1%**



Cyflwynwyd sianeli digidol ychwanegol
gan gynnwys gwasanaeth
tacograff digidol





Adroddiad perfformiad



01

Pwy ydym ni a beth rydym yn ei wneud

Pwy ydym ni

Rydym yn asiantaeth weithredol o'r Adran Drafnidiaeth (DfT).

Ein cyfrifoldebau craidd yw cynnal mwy na 50 milwn o gofnodion gyrwyr a mwy na 40 miliwn o gofnodion cerbydau. Rydym yn casglu tua £7 biliwn y flwyddyn mewn Treth Cerbyd (VED).



Beth rydym yn ei wneud

Rydym yn sefydliad digidol â'r rhan fwyaf o'n gwasanaethau niferus ar gael ar-lein, fel bod cwsmeriaid yn gallu dewis sut, pryd a ble y gallant gyrchu ein gwasanaethau.

Gan ddefnyddio ein gwasanaethau ar-lein, mae cwsmeriaid yn gallu adnewyddu trwydded yrru, dweud wrthym am gyflwr meddygol, newid eu cyfeiriad ar drwydded yrru a thystysgrif gofrestru cerbyd, archebu tystysgrif gofrestru ddyblyg, prynu rhif cofrestru personol, cynnal busnes gan ddefnyddio ein platfform API, cofrestru cerbydau am y tro cyntaf neu drethu eu cerbyd. Yn ogystal â'n hymwneud o ddydd i ddydd â'r cyhoedd, rydym yn gweithio'n agos gydag ystod eang o randdeiliaid.

Mae cydweithio â diwydiant, elusennau, yr heddlu, gweithwyr meddygol proffesiynol, ac adrannau llywodraeth eraill yn ein galluogi i ddatblygu gwasanaethau sy'n gweithio iddynt. Mae'n cefnogi newidiadau hefyd i ddeddfwriaeth ac inni rannu gwybodaeth sydd gennym yn ddiogel i helpu brwydro yn erbyn troseddau'n ymwneud â cherbydau a thwyll.

Rydym un **sefydliad digidol** â'r rhan fwyaf o'n gwasanaethau niferus ar gael ar-lein...



Ein hystad

Mae ein hystad yn cynnwys 3 safle yn ardal Abertawe, sy'n cwmpasu tua 63,700m². Yn ogystal, ar 31 Ionawr 2022 fe wnaethom agor y drysau i gyfleuster swyddfa wedi'i reoli'n llawn yn Birmingham. Rydym yn cyflogi mwy na 6000 o bobl, y mwyafrif ohonynt yn staff wedi'u lleoli yn Abertawe, a thua 200 o bobl yn gweithio yn Birmingham. Rydym yn rheoli ein heffeithiau amgylcheddol trwy system reoli ardystiedig ISO 14001:2015.

Ein cadwyn gyflenwi

Mae ein cadwyn gyflenwi yn enfawr – rydym yn gweithio gyda thua 250 o gyflenwyr yn uniongyrchol a llawer mwy yn anuniongyrchol trwy ein cadwyn gyflenwi. Rydym yn deall y dylanwad sydd gennym ar y farchnad ehangach trwy'r nwyddau a'r gwasanaethau sy'n cael eu cyflenwi inni. Rydym yn rheoli ein cyflenwyr i leihau effaith amgylcheddol uniongyrchol ein gweithrediadau yn ogystal â gyrru gwerth cymdeithasol trwy ein cadwyn gyflenwi.

I gynyddu'r cyfleoedd i sefydlu cynaliadwyedd yn ein cadwyn gyflenwi, rydym yn gofyn i'n tîm cynaliadwyedd i adolygu ein holl ofynion prynu. Mae ein prif gyflenwyr yn cael eu rheoli'n strategol gydag adolygiadau rheolaidd o'u perfformiad cynaliadwyedd.

02

Arolwg o berfformiad yn erbyn Ymrwymïadau Gwyrddu'r Llywodraeth (GGC)

Mesur	Targedau adroddadwy (i'w cyflawni erbyn 2025 oni bai y nodir)	Canlyniad
Allyriadau nwyon tŷ gwyrdd – sero net erbyn 2050	Lleihau lefelau cyfanswm allyriadau carbon (ynni a theithio busnes) i 41% o linell sylfaen 2017 i 2018 (tCO ₂ e)	Ar darged
	Lleihau allyriadau carbon uniongyrchol o 59% (Cwmpas 1 yn unig) i 41% o linell sylfaen 2017 i 2018 (tCO ₂ e)	Ar darged
	Lleihau allyriadau teithio hedfan busnes domestig i 70% o lefelau 2017 i 2018 (cyfanswm milltiroedd hedfan)	Ar darged
	Adrodd am a lleihau milltiroedd hedfan rhyngwladol	Ar darged
Gwastraff ac adnoddau	Lleihau cyfanswm y gwastraff a gynhyrchir o 15% o linell sylfaen 2017 i 2018	Ar darged
	Lleihau'r swm o wastraff sy'n mynd i safleoedd tirlenwi i lai na 5% o gyfanswm y gwastraff	Ar darged
	Cynyddu lefel o wastraff a ailgylchir i o leiaf 70% o gyfanswm gwastraff	Ar darged
	Mesur ac adrodd ar wastraff bwyd erbyn 2022 (ar hyn o bryd yn cofnodi gwastraff bwyd arlwyo)	Ddim ar darged
	Lleihau defnydd y llywodraeth o bapur o 50% o leiaf o linell sylfaen 2017 i 2018	Ar darged
Dŵr	Lleihau defnydd dŵr o 8% o leiaf, o linell sylfaen 2017 i 2018	Ar darged

Rydym ar y trywydd i gyflawni ein holl dargedau â therfyn amser o 2025. Dylai mesur ac adrodd am wastraff bwyd gael ei weithredu erbyn diwedd 2022. Ar hyn o bryd rydym yn cipio data ar gyfer gwastraff bwyd o'n 3 chyfleuster arlwyo. Rydym yn cynllunio cyflwyno gwasanaeth i gasglu a mesur y ffrwd wastraff hon ar draws ein hystad gyfan. Bydd hyn yn sicrhau bod ein holl wastraff bwyd y tu allan i'n cyfleusterau arlwyo hefyd yn cael ei fesur a'i adrodd. Fodd bynnag, ni fyddwn yn gallu gweithredu gwahanu gwastraff bwyd yn llawn mewn ardaloedd cyfarfod ledled y safle hyd yn ddiweddarach yn 2023.



03

Pwrpas a chwmpas

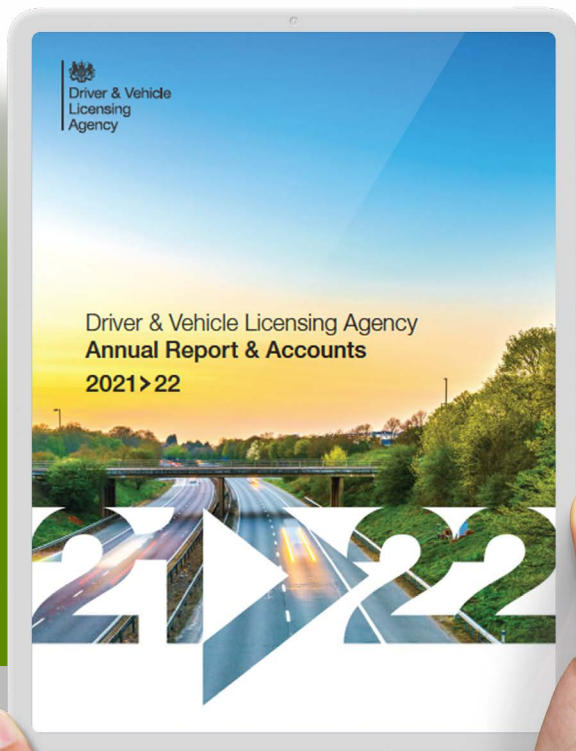
Pwrpas adrodd am gynaliadwyedd llywodraethol yw darparu tryloywder ar berfformiad sector cyhoeddus mewn sefydliadau flwyddyn ar flwyddyn.

Mae'r adroddiad hwn wedi'i gynhyrchu i osod cyfarwyddyd adrodd am gynaliadwyedd Trysorlys EF 2021 i 2022, sy'n gymwys i holl gyrff llywodraeth ganolog sy'n syrthio o fewn cwmpas [Ymrwymadau Gwyrddu'r Llywodraeth](#).

Mae sut mae cynaliadwyedd yn cael ei integreiddio i weithrediadau DVLA yn cael ei ddangos trwy [adroddiad blynyddol a chyfrifon DVLA 2021 i 2022](#) a sut mae'n nodweddiadol o amcanion strategol a chreu polisi yn cael eu tystiolaethu yng [Nghynllun Strategol DVLA 2021 i 2024](#).

Dylai'r adroddiad gael ei weld fel atodiad manwl i'r grynodedb a gyfathrebwyd yn yr adroddiad blynyddol a chyfrifon. Mae'n amlygu ein perfformiad ynghyd ag amcanion a chynlluniau i wneud gwelliannau.

Yn 2022, fe wnaethom brydlesu cyfleusterau swyddfa ychwanegol wedi'u rheoli'n llawn yn Birmingham i ffurfio rhan o gynllun adfer ar ôl COVID-19, a chynyddu capasiti a gwytnwch. Bydd teithio cysylltiedig â hyfforddiant a chymorth i staff newydd yn cael effaith fach ar ein hallyriadau carbon.



Baskerville House, Birmingham

04

Strategaeth ar gyfer cynaliadwyedd

Ein strategaeth cynaliadwyedd yw bodloni'r Ymrwymïadau Gwyrddu'r Llywodraeth (GGC).

Mae'r GGC wedi bod mewn grym ers 2011 ac fe'u bwriedir i sicrhau bod Llywodraeth y DU yn bodloni ei rhwymedigaethau a amlinellir yn y Ddeddf Newid Hinsawdd (2008) ac egwyddorion amgylcheddol ehangach.

Dyma'r flwyddyn gyntaf rydym yn adrodd ar y targedau a osodir yn y GCC am flynyddoedd 2021 i 2025. Mae'r ymrwymïadau hyn yn amlinellu targedau llywodraeth y DU i bob adran, a'u hasiantaethau, i leihau eu heffeithiau ar yr amgylchedd. Mae cynnydd sylweddol yn y nifer o dargedau tra bo'r cwmpas yn ehangach hefyd.

Y 7 prif darged yw:

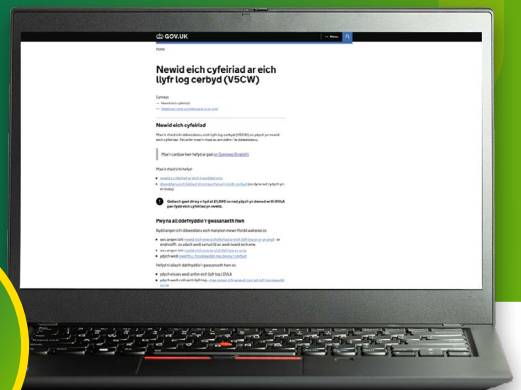
- Lliniaru newid hinsawdd: gweithio tuag at sero net erbyn 2050
- Lleihau gwastraff a hyrwyddo effeithlonwydd adnoddau
- Lleihau ein defnydd o ddŵr
- Caffael cynhyrchion a gwasanaethau cynaliadwy
- Adfer natur – gwneud lle i blanhigion a bywyd gwylt ffyniannus
- Addasu i newid hinsawddd
- Lleihau effeithiau amgylcheddol o dechnoleg gwybodaeth cyfathrebu (TGC) a digidol

Defnyddio ein gwasanaethau digidol yw'r ffordd gyflymaf a hawsaf i drafod â ni bob tro, a gyda'r effaith amgylcheddol isaf. Gweithiodd ein gwasanaethau ar-lein yn eithriadol o dda trwy gydol y pandemig, ac rydym wedi parhau i ddatblygu a lansio gwasanaethau digidol newydd.

Bydd ein strategaeth i ailddatblygu ein gwasanaethau Gyrwyr, fel yr amlinellir yn ein [cynllun Strategol](#), yn golygu y bydd hyd yn oed mwy o bobl yn trafod â ni yn ddigidol, gan leihau allyriadau carbon cysylltiedig o sianeli seiliedig ar bapur. Yn y 12 mis diwethaf, fe wnaethom lansio gwasanaethau ar-lein newydd a gwell, oedd yn cynnwys gwasanaeth cerdyn digidol tacograff gyrrwr newydd. Mae hyn wedi gweld y gwasanaeth yn newid o sianel 100% papur i 90% digidol.

Bydd y rhan fwyaf o leihau allyriadau yn cael ei ymgymryd, ar ein rhan, trwy ein cadwyn gyflenwi. Gan fod gennym raddfa uchel o ddylanwad, trwy ein gweithgareddau caffael a'r gwasanaethau rydym yn gofyn i'n cadwyn gyflenwi eu perfformio, rydym yn defnyddio allyriadau cadwyn gyflenwi yn gynyddol fel ffactor mewn asesu addasrwydd cyflenwyr. Ynghyd â'n strategaeth ddigidol, bydd hyn yn rhoi gostyngiadau arwyddocaol yn holl gwmpasau ein hallryiadau.

Defnyddio ein **gwasanaethau digidol** yw'r **ffordd gyflymaf** a **hawsaf** bob tro... gyda'r **effaith amgylcheddol isaf**.



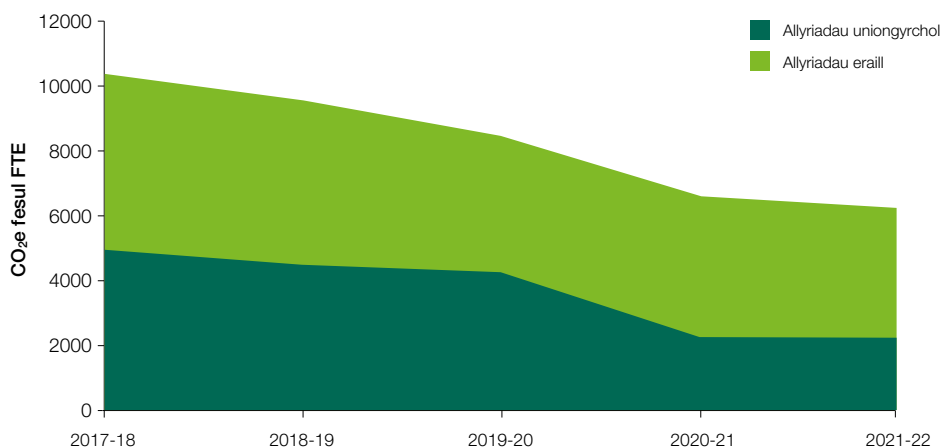
05

Lliniaru newid hinsawdd: gweithio tuag at sero net erbyn 2050

Allyriadau nwyon tŷ gwydr (GHG) o fewn cwmpas Ymrwymiadu Gwyrddu'r Llywodraeth yw Cwmpas 1 (nwy, olew, allyriadau dihangol a theithio fflyd busnes) a Chwmpas 2 (cyflenwad trydan), gydag allyriadau Cwmpas 3 cyfyngedig sy'n cynnwys teithio busnes heb fod mewn fflyd a throsglwyddo a dosbarthu o gyflenwi trydan. Mae'r gofynion cyfrifo gorfodol hyn yn amlinellu ffin yr adroddiad hwn.

Mae'n defnydd o GHG yn cael ei fesur mewn tunelli metrig cyfatebol o garbon deuocsid (tCO₂e). Mae hyn yn cynnwys pob un o'r saith nwy tŷ gwydr a gwmpesir gan Brotoocol Kyoto (CO₂, SF₆, CH₄, N₂O, HFCs, PFCs and NF₃). Mae'n ofynnol inni leihau cyfanswm allyriadau GHG ac allyriadau GHG uniongyrchol o 59% o linell sylfaen 2017 i 2018 erbyn 2025.

Cyfanswm Allyriadau GHG



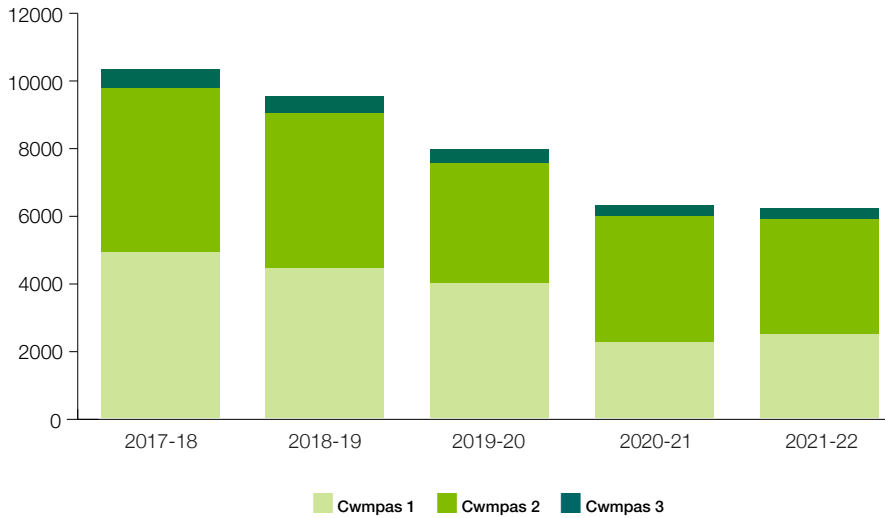
Graff yn dangos y lleihad mewn allyriadau nwyon tŷ gwydr o 2017-2022.

Fel asiantaeth, rydym wedi gosod targedau blwyddyn ar flwyddyn i fodloni'r amcan hwn. Aethom y tu hwnt i gyfanswm ein targed GHG ar gyfer 2021 i 2022, gan gyflawni gostyngiad o 44% o flwyddyn y llinell sylfaen. Fe wnaethom lwyddo hefyd i gyflawni ein targed 2021 i 2022 ar gyfer lleihau allyriadau uniongyrchol (Cwmpas 1 yn unig) o 55% o flwyddyn y llinell sylfaen.

Aethom y tu hwnt i gyfanswm ein targed GHG ar gyfer 2021 i 2022, gan gyflawni... gostyngiad o **44%**



Allyriadau fesul cwmpas



Yn ystod 2021 i 2022 roedd olew yn cyfrif am lai nag **1.5% o'n hallyriadau carbon.**



...mae defnydd o nwy wedi bod yn **is na blynyddoedd blaenorol.**



Cwmpas 1

Allyriadau Cwmpas 1 yw'r rheini sy'n digwydd o ffynonellau o dan ein perchnogaeth neu ein rheolaeth ni. Mae enghreifftiau'n cynnwys allyriadau o losgi mewn boileri, o dan ein perchnogaeth neu ein rheolaeth ni, ac allyriadau o gerbydau fflyd o dan ein perchnogaeth.

Ni wnaeth ein 2 waith gwres a phŵer cyfunedig weithio am y rhan fwyaf o'r flwyddyn ac mae defnydd o nwy wedi bod yn is na blynyddoedd blaenorol. Mae nwy yn parhau i fod yn brif ffynhonnell tanwydd gwresogi ar gyfer ein ystad ac mae'n cyfrif am 36% o'n hallyriadau carbon.

Rydym yn defnyddio olew ar gyfer goleuo o bell a phŵer oddi ar y safle ac i bweru cynhyrchwyr wrth gefn ar y safle. Yn ystod 2021 i 2022 roedd olew yn cyfrif am lai nag 1.5% o'n hallyriadau carbon.

Mae teithio busnes Cwmpas 1 yn cynnwys teithio a gymerir mewn cerbydau o dan ein perchnogaeth neu rydym yn eu prydlesu. Roedd 70% o'r milltiroedd y teithion ni ar gyfer busnes llynedd yn y cerbydau hyn (262,434 o filltiroedd), gan gyfrif am 90% o allyriadau teithio, a thua 1.5% o'r cyfanswm allyriadau.

Cwmpas 2

Allyriadau Cwmpas 2 yw allyriadau anuniongyrchol ynni.

Dyma'r trydan rydym yn ei ddefnyddio wedi'i gyflenwi gan barti arall, er enghraifft, roedd allyriadau grid cenedlaethol Cwmpas 2 yn cyfrif am 62% o gyfanswm yr allyriadau ar yr ystad.

Wrth i lefelau presenoldeb gynyddu ar ôl i gyfyngiadau COVID-19 gael eu llacio, rydym wedi gweld cynnydd cymedrol mewn defnydd trydan o gymharu â'r flwyddyn adrodd ddiwethaf.

Rydym yn parhau i ymgymryd â phrosiectau i leihau defnydd pŵer. Mae'r rhain yn cynnwys gosod goleuo LED, cyfarpar monitro ychwanegol a thrawsffurfio parhaol o ganolfannau data.

Cwmpas 3

Allyriadau Cwmpas 3 yw allyriadau anuniongyrchol eraill.

At ddibenion Ymrwymiadau Gwyrddu'r Llywodraeth, teithio busnes heb fod mewn fflyd yw hyn a cholledion trosglwyddo a dosbarthu yn ymwneud â'n cyflenwad trydan yn unig. Roedd teithiau rheilffordd a theithiau cerbydau heb fod mewn fflyd yn cyfrif am 10% o'n hallyriadau teithio llynedd a 30% o'r milltiroedd y gwnaethom deithio. Mae llacio graddol mewn cyfyngiadau teithio COVID-19 wedi gweld cynnydd mewn teithio busnes o gymharu â llynedd ond mae'n parhau'n sylweddol is na lefelau cyn y pandemig. Teithiodd ein staff ychydig o dan 22,000 o filltiroedd mewn cerbydau ffordd nad ydym yn berchen arnynt neu'n eu prydlesu ac ychydig dros 88,000 o filltiroedd ar drên. Roedd hedfan busnes domestig yn cyfrif am 1,312 milltir. Ni chawsom hediadau rhyngwladol yn ystod y cyfnod adrodd.

Rydym un parhau
i ymgymryd â
**phrosiectau i leihau
defnydd pŵer.**
Mae'r rhain yn cynnwys
gosod goleuo LED



Ymrwymiad Fflyd y Llywodraeth



Rydym wedi ymrwmo i fodloni Ymrwymiad Fflyd y Llywodraeth i **25%** o fflyd ceir y Llywodraeth fod yn 'gerbydau allyriadau isel iawn' (ULEV) erbyn 31 Rhagfyr 2022, ac i **100%** o fflyd ceir a faniau'r Llywodraeth fod yn gyflawn sero allyriadau wrth y bibell gynffon erbyn 31 Rhagfyr 2027.

Byddwn yn bodloni'r y targed ar gyfer Rhagfyr 2022 yn llawn. Mae fflyd y ceir yn cynnwys **45% o gerbydau allyriadau isel iawn** (ULEV). Mae ein fflyd faniau yn **25%** (ULEV). Rydym yn gweithio gyda'n cydweithwyr masnachol i oresgyn heriau marchnad presennol ac i sicrhau pan fydd hi'n amser adnewyddu cerbydau fflyd presennol, byddwn yn cymryd ein targed cerbydau sero allyriadau i fod yn **100%** ZEV erbyn 2027 i ystyriaeth.

06

Lleihau gwastraff a hyrwyddo effeithlonrwydd adnoddau

Rydym wedi ymrwmo i leihau'r gwastraff sy'n deillio o weithgareddau ystad a gweithredol DVLA. Yn 2021 i 2022 cawsom wared ag ychydig dros 912 tunnell fetrig i gyd. Mae hyn yn 21% yn llai na'n blwyddyn llinell sylfaen yn 2017 i 2018 pan wnaethom gynhyrchu 1,153 tunnell fetrig o wastraff.

Mae'r gwastraff rydym yn ei gynhyrchu yn uniongyrchol gysylltiedig â chyfraddau presenoldeb ar y safle. Yn ystod y flwyddyn, cynyddodd aelodau staff yn raddol o gymharu â'r flwyddyn flaenorol ond arhosodd yn is na chyn COVID.

O'r 912 tunnell fetrig o wastraff a gynhyrchwyd roedd ychydig o dan 90% yn cael ei ailgylchu. Mae hyn yn parhau i fod yn gamp sylweddol ac ymhell y tu hwnt i'r targed o 70% a osodir gan y llywodraeth.

Fe wnaethom gynhyrchu mwy na 29 tunnell fetrig o wastraff TGC a 25 tunnell fetrig ohono yn cael ei ailgylchu a 4.5 tunnell fetrig ohono yn cael ei aildefnyddio.

Ar hyn o bryd rydym yn cofnodi'r holl wastraff bwyd a gynhyrchir o gyfleusterau cantîn ar draws ein ystad. Lllynedd fe wnaethom gofnodi 5.2 tunnell fetrig o wastraff bwyd sy'n 56% yn llai na'n blwyddyn llinell sylfaen pan wnaethom gofnodi 11.8 tunnell o wastraff bwyd. Mae ein holl wastraff bwyd yn cael ei anfon i dreulid anaerobig.

Fe wnaethom anfon bron 92 tunnell fetrig o wastraff i'w losgi pan roedd yr ynni o'r broses hon yn cael ei adfer. Cafodd bron 8 tunnell fetrig ei losgi pan nad oedd adfer ynni yn bosibl.

Dim ond 7.61 tunnell o wastraff aeth i safleoedd tirlenwi. Mae hyn yn cynrychioli 0.83% yn unig o gyfanswm y gwastraff a gynhyrchwyd. Fodd bynnag, rydym wedi ymrwmo i leihau hyn mor agos â phosibl at sero.



O'r 912 tunnell fetrig o wastraff a gynhyrchwyd cafodd ychydig o dan

90% ei ailgylchu



Defnydd o bapur

Nod Ymrwymiad Gwyrddu'r Llywodraeth yw lleihau defnydd papur o 50% o gymharu â'r llinell sylfaen 2017 i 2018. Rydym yn mesur hyn trwy faint o bapur rydym yn ei brynu at ddefnydd swyddfa. Nid ydym yn cynnwys papur gweithredol a ddefnyddir fel rhan o wasanaethu ein cwsmeriaid sy'n gofyn am sianel bapur i drafod. Fodd bynnag, rydym yn parhau i gynyddu'r cyfle i'n holl gwsmeriaid drafod trwy lwyfan digidol, sydd â llawer o fuddion gwasanaeth cwsmeriaid, tra'n lleihau'r papur a ddefnyddiwn. Er enghraifft, fe wnaethom lansio gwasanaeth tacograff cerdyn digidol. Mae hyn wedi gweld y gwasanaeth yn newid o sianel bapur 100% i 90% digidol.

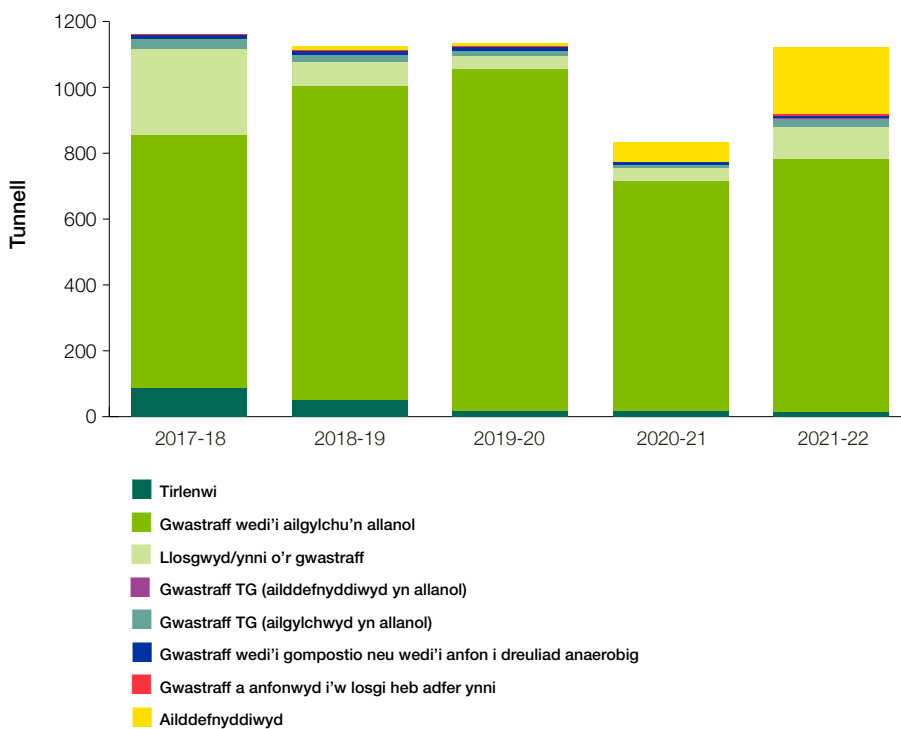
Rydym wedi ymrwmo i fod yn dryloyw ar faint o bapur rydym yn ei brynu i gyd ond rydym yn parhau i fod yn ymroddedig i annog ein cwsmeriaid i ddewis defnyddio'r sianeli digidol rydym yn eu darparu. Yn 2021 i 2022 fe wnaethom brynu 2,096 tunnell fetrig o bapur, sy'n cyfateb i 840,301 rîm o bapur 80g A4. Mae hyn yn cynrychioli cynnydd o 47% o bapur a brynwyd o gymharu â 2020 i 2021. Fodd bynnag, cyfrannodd 2 ffactor at hyn; yn gyntaf, effaith y pandemig ar ein gweithredu; yn ail, argraffu trydydd parti cynyddol ar ran sefydliadau llywodraeth eraill o tua 7 miliwn eitem i 13.5 miliwn eitem eleni.

O gyfanswm y papur a brynwyd, dim ond 2.24% (47 tunnell fetrig neu'n cyfateb i 18,827 rîm 80g A4) oedd yn bapur swyddfa. Mae hyn yn 56% yn llai na'n llinell sylfaen 2017 i 2018, gostyngiad hyd yn oed yn fwy na'r targed a osodwyd am y flwyddyn tuag at ein llwybr ar gyfer ateb ein hymrwymiad erbyn 2025.

Roedd y 97.76% o'r papur arall a brynwyd gennym yn bapur gweithredol rydym yn ei ddosbarthu i'n cwsmeriaid a sefydliadau rydym yn cynnig gwasanaeth argraffu iddynt. Mae'r mathau o argraffu yr ymgemerir â nhw yn cynnwys llythyrau, ffurflenni, ceisiadau a dogfennau swyddogol. Defnyddir ein cyfleusterau argraffu gan adrannau llywodraeth a sefydliadau llywodraeth leol.

Rydym yn parhau i ddefnyddio'n ein cyfrifiannell carbon bwrpasol i fesur effaith ein gwasanaethau pan fyddant yn ddarostyngedig i newid. Mae hyn yn cynnwys lleihau papur yn aml, ac yn hollbwysig, dileu'r daith mae cais yn ei wneud os yw ein cwsmeriaid yn dewis defnyddio gwasanaeth ar-lein (digidol) yn hytrach na gwneud cais ar bapur. Mae mesur y buddion hyn yn ffurfiol yn rhan sefydlog o'n proses ar gyfer datblygu achosion busnes i brosiectau a rhaglenni yn unol â chyfarwyddyd Trysorlys EF ar arfarnu a gwerthuso. Mae digideiddio'r gwasanaeth tacograff wedi'i amcangyfrif i fod wedi arbed 250 rîm o bapur yn ystod y flwyddyn.

Symiau gwastraff a mathau o driniaeth



Rydym wedi ymrwmo i fod yn dryloyw ar faint o bapur rydym yn ei brynu

Plastigau defnydd unigol defnyddwyr

Rydym yn parhau'n ymrwymedig i ddileu plastig defnydd unigol lle gallwn ac rydym wedi prynu cadachau glanhau diblastig a hylif gwrthfacteriaidd heb fod mewn cwdyn. Rydym yn parhau i weithio â'n cyflenwyr i leihau gwastraff plastig o ddanfoniadau a gwasanaethau. Rydym wedi ailgyflwyno cwpanau aildefnyddiadwy yn ein cyfleusterau cantîn yn dilyn codi'r cyfyngiadau COVID-19 ac mewn cydweithrediad â'r holl randdeiliaid.

Rydym yn parhau'n
ymrwymedig
i ddileu
**plastigau
defnydd
unigol...**





07

Lleihau ein defnydd o ddŵr

Rydym wedi ymrwmo i leihau ein defnydd o adnoddau cyfyngedig gan gynnwys defnydd dŵr yn DVLA.

Mae defnydd dŵr yn cyfateb yn agos i gyfraddau presenoldeb, a ddringodd yn ystod y flwyddyn wrth i gyfyngiadau COVID-19 gael eu codi. Rydym yn annhebygol o weld defnydd dŵr yn dychwelyd i lefelau cyn y pandemig tra bod gweithio hybrid yn aros mewn grym.

Fe wnaethom ddefnyddio 36,413m³ o ddŵr yn 2021 i 2022, ychydig yn uwch nac yn 2020 i 2021 ond 25% yn is nac yn 2017 i 2018. Mae hyn ar y blaen yn sylweddol o'n targed i leihau defnydd dŵr o 8% erbyn 2025.

Rydym yn ymwybodol wrth i ddefnydd dŵr ddilyn lefelau presenoldeb, rydym yn parhau i edrych ar ffyrdd o fonitro a lleihau defnydd dŵr. Golygodd ein hymdrechion i wneud hynny ein bod wedi derbyn Gwobr Nod Gwirio Effeithlonrwydd Dŵr Waterwise yn Awst 2021.

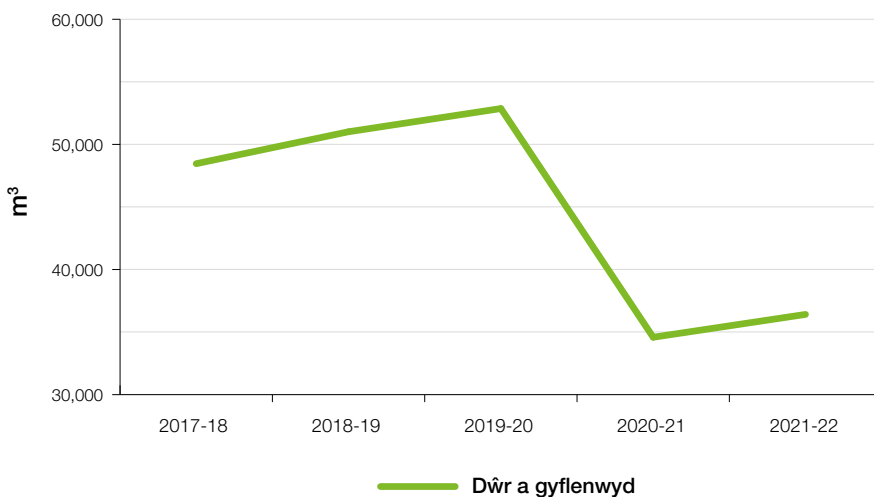
Roedd meini prawf y wobr yn cynnwys cynhyrchu asesiad ansoddol i ddangos yr hyn roeddem yn ei wneud i annog y defnydd effeithlon o ddŵr fel un o'r pedwar mesur perthynol i gynaliadwyedd a amlinellir yn y Cynllun Busnes.

Fel rhan o'n cais, fe wnaethom gyflwyno gwybodaeth gynhwysfawr a fanylodd ar y camau amrywiol rydym wedi eu cymryd i arbed dŵr ledled ystad DVLA. Roedd tystiolaeth yn cynnwys monitro defnydd dŵr trwy is-fetrau a meddalwedd seiliedig ar y we, delweddau o wybodaeth dŵr wedi'u harddangos ar draws yr ystad ac enghreifftiau o'r hyn sudd gennym ar waith, megis toiledau fflys deuol ac wrinalau heb ddŵr.



...rydym yn parhau i edrych ar ffyrdd i fonitro a lleihau defnydd dŵr.

Defnydd o ddŵr



08

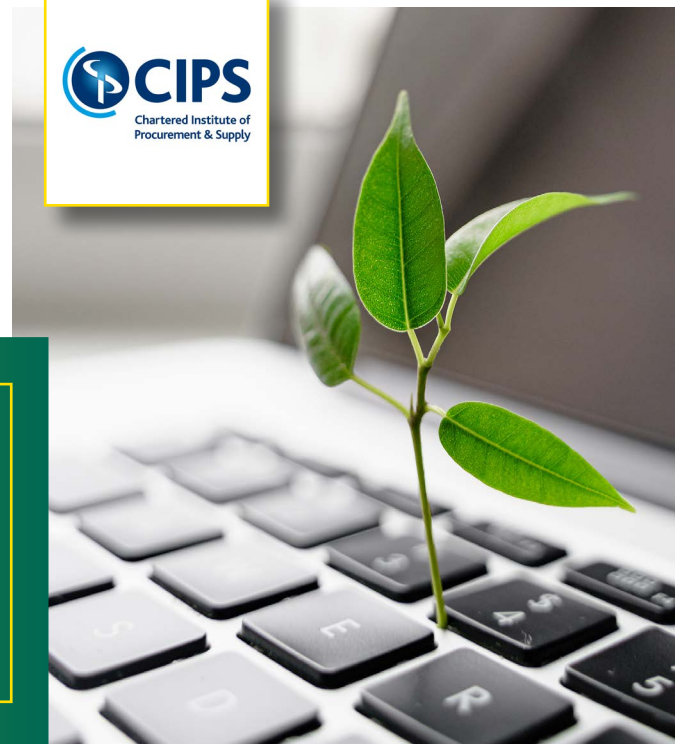
Caffael cynhyrchion a gwasanaethau cynaliadwy

Mae polisiâu a chyfarwyddyd caffael cynaliadwy wedi'u sefydlu i bolisi a gweithdrefnau masnachol DVLA.

Mae ystyriaethau cynaliadwyedd yn gynhenid yn ein Pecyn Cymorth Masnachol ac mae pob cyfarwyddyd yn unol â'r nodiadau polisi caffael diweddaraf yn ogystal â nodiadau polisi masnachol DfT. Mae cynaliadwyedd wedi'i sefydlu i'r broses gaffael trwy broses gymeradwyo Ffactor Perthnasol cadarn DVLA, sy'n cynnwys adolygiad a chyingor arbenigol ar y cynnwys.

O fewn ein Cyfarwyddiaeth Fasnachol mae gennym uwch reolwr wedi'i ddynodi fel Pencampwr Cynaliadwyedd. Anogir yr holl staff masnachol i ymgymryd â hyfforddiant Gwerth Cymdeithasol Coleg masnachol y Llywodraeth i ddatblygu eu gwybodaeth o'r Fframwaith Gwerth Cymdeithasol, sy'n cynnwys themâu a chanlyniadau caffael cynaliadwy. Mae cynaliadwyedd yn brif thema o fewn rhaglen Rheoli Perthnasoedd Cyflenwyr Strategol, ac mae cyflenwyr yn cael eu sgorio ar hyn yn chwarterol. Mae dal a rhannu logiau 'gwersi a ddysgwyd' yn cael ei annog yn frwd ac mae wedi'i adeiladu i mewn i'n gweithdrefnau masnachol, mae hyn yn cynnwys materion a gwersi cysylltiedig.

Mae'n rhaid i bob deiliad swydd allweddol a dynodedig o fewn y Gyfarwyddiaeth Fasnachol gyrraedd a chynnal statws Aelod o Sefydliad Siartredig Caffael a Chyflenwi (MCIPS). Pob blwyddyn, mae'n rhaid iddynt gwblhau a llwyddo yn yr e-ddysgu Caffael a Chyflenwi Moesegol CIPS sy'n cynnwys egwyddorion caffael cynaliadwy, cwblhau 30 awr o ddatblygiad proffesiynol y flwyddyn a chyflawni Statws Siartredig i ddatblygu eu gallu masnachol. Mae deiliaid swydd heb fod yn allweddol a dynodedig yn cael eu hannog i gyrraedd Lefel 4 CIPS. Mae'r holl staff masnachol yn cael eu cynorthwyo yn eu datblygiad proffesiynol parhaol trwy raglen o gynefino, hyfforddiant penodol i rôl a sesiynau rhannu gwybodaeth, gan gynnwys Fforymau Caffael a'r Rhwydwaith Gwybodaeth Caffael.



...cwblhau a llwyddo yn yr e-ddysgu Caffael a Chyflenwi Moesegol CIPS sy'n cynnwys egwyddorion caffael cynaliadwy...

Mae Swyddogaeth Sicrwydd Cylch Bywyd masnachol y DfT, sy'n canolbwyntio ar gaffaeliadau mawr, yn nodi ac yn cadw cofnodion o ymarfer masnachol da ac enghreifftiau lle nad yw prosesau a gweithdrefnau yn bodloni'r safon ymarfer da trwy ei adroddiadau sicrwydd a Chofnodion y Bwrdd Sicrwydd Masnachol. Mae dysgu o ganlyniadau sicrwydd yn ffurfio gweithgaredd sicrwydd y dyfodol ac mae'n cael ei rannu'n aml trwy rannu gwybodaeth adrannol megis Rhwydweithiau Gwybodaeth masnachol (CKN) DfT. Gall canlyniadau sicrwydd gynnwys enghreifftiau o ymarfer caffael cynaliadwy da a drwg. Mae'n ofynnol i staff DVLA fynychu CKNau, ac os oes unrhyw lwyddiannau caffael cynaliadwy mawr, anogir yr unigolyn neu'r tîm y tu ôl iddynt fod yn bresennol.

Mae Arweinydd Gallu Masnachol yn cael ei gynefino i gynorthwyo gweithredu'r egwyddorion caffael cynaliadwy ymhellach wrth symud ymlaen, ac mae'r Tîm Cynaliadwyedd yn recriwtio Rheolwr Caffael Cynaliadwy fydd yn gweithio'n agos â'r Gyfarwyddiaeth Fasnachol ac yn darparu cyngor arbenigol trwy gydol y broses gaffael.

Mae'n bwyd a'n harlwygo yn cael eu cyflenwi gan ein contractwyr PFI, Telereal Trillium, sy'n gosod ar gontract allanol i Sodexo UK. Mae defnydd Safonau Prynu'r Llywodraeth yn cael ei ofodi'n benodol yn y prif gontract ynghyd â'r gofyniad i gydymffurfio ag unrhyw gyfarwyddyd llywodraeth ar fwyd a ffermio cynaliadwy wrth ddarparu ein gwasanaeth arlwygo. Rydym wedi parhau craffu cynyddol o'r safonau hyn trwy fonitro cydymffurfio ac adrodd chwarterol.



**Y defnydd o Safonau
Prynu'r Llywodraeth...**
ar fwyd a ffermio
cynaliadwy wrth ddarparu
ein gwasanaeth arlwygo.

09

Adfer natur – gwneud lle i blanhigion a bywyd gwylt ffyniannus

Yn Rhagfyr 2020 cyhoeddodd yr asiantaeth y pedwerydd argraffiad o'i Gynllun Gweithredu Bioamrywiaeth, yn cwmpasu'r ffrâm amser 2020 i 2025. Mae'r ddogfen hon yn esbonio'n fanwl y gwaith sydd wedi cael ei gynnal i greu llinell sylfaen o ddata i adnabod amcanion ar gyfer arbed a gwella bioamrywiaeth.

Mae'r Cynllun Gweithredu Bioamrywiaeth yn gweithredu fel cynllun adfer natur yr asiantaeth wrth iddo amlinellu sut fydd yr asiantaeth yn ateb ei Ymrwymadau Gwyrddu'r Llywodraeth, a'r dyletswyddau a osodir arni gan Ddeddf Amgylchedd (Cymru) 2016. Cafodd cynlluniau gweithredu cynefin a rhywogaethau penodol eu creu i sicrhau bod cynefinoedd a rhywogaethau allweddol yn cael eu diogelu a'u gwella lle'n bosibl.

Mae gan yr asiantaeth gynllun rheoli clymog Japan mewn grym i reoli a dileu'r rhywogaeth ymledol hon a ganfuwyd o'r blaen mewn sawl ardal. Ni allai archwilio tuag at ddiwedd y flwyddyn ganfod dim tystiolaeth o unrhyw broblemau presennol ar y safle.

Mae sawl cam wedi cael eu cymryd i wella'r bioamrywiaeth ar draws yr ystad. Yn un o'n safleoedd mae'r pwll dŵr croyw wedi cael ei ryddhau rhag llystyfiant, fydd yn sicrhau bod y cynefin hwn yn cael ei adfer a'i wella i ddarparu amodau gorau i fywyd gwylt. Gwelliant arall sydd wedi bod i'r ystad yw plannu clawdd cynhenid fel rhan o brosiect gwella ffens perimedr. Mae hyn yn enghraifft o atebion ar sail natur yn cael eu hystyried ym mhroses cynllunio prosiectau safle.

Mae'r asiantaeth yn gweithio ar weithredu ei Gynllun Gweithredu Bioamrywiaeth ac yn caffael arbenigedd i gyflawni ei nodau a'i hamcanion. Gydag adnoddau yn eu lle, bydd ymagwedd cyfalaf naturiol (meddwl am natur fel ased sydd o fudd i bobl) yn cael ei hystyried gan ddefnyddio cyfarwyddyd wedi'i ddsbarthu gan DEFRA.

Mae'r asiantaeth yn parhau i weld bioamrywiaeth fel un o'i hadnoddau mwyaf yn ei hymdrech i gyfyngu newid hinsawdd a lliniaru ei heffaith amgylcheddol. Gyda'r Cynllun Gweithredu Bioamrywiaeth yn ei le, mae gan yr asiantaeth y fframwaith i allu diogelu a gwella bioamrywiaeth ar ei hystad ac yn y gymuned ehangach.

Mae'r asiantaeth yn parhau i weld bioamrywiaeth fel un o'i hadnoddau mwyaf yn ei hymdrech i gyfyngu newid hinsawdd





10

Addasu i newid hinsawdd

Yn unol ag Ymrwymiadau Gwyrddu'r Llywodraeth, mae DVLA yn sefydlu strategaeth addasu sy'n ystyried effeithiau newid hinsawdd ar y gwasanaethau rydym yn eu darparu fel sefydliad.

I ddatblygu strategaeth gynhwysfawr, mae gwaith yn cael ei gyflawni i ddeall y risgiau cysylltiedig â hinsawdd i'r asiantaeth yn ogystal â'i chyflenwyr a rhanddeiliaid hanfodol. Mae hyn yn cynnwys deall beth yw ein gwasanaethau blaenoriaeth, yn ogystal â'r bygythiadau gweithredol a achosir gan hinsawdd sy'n newid.

Ar hyn o bryd, mae agweddau ac effeithiau cysylltiedig â hinsawdd yn cael eu cofnodi a'u hadolygu o fewn system reoli amgylcheddol yr asiantaeth ISO14001. Mae hyn yn manylu ar bob risg unigol ac yn sicrhau bod sgôr uchel yn cael ei roi i bob agwedd hinsawdd sy'n berthnasol i bwrpas yr asiantaeth sy'n ystyried y mesurau lliniaru a rheoli mewn grym.

Mae gwaith ychwanegol yn mynd rhagddo i greu cofrestr risg hinsawdd arbenigol lle mae risg gorfforaethol yn gallu cael ei deall, dogfennu, a'i gwerthuso mewn dull mwy cyfannol.

Bydd hyn yn sicrhau y gellir cofnodi cyfleoedd a risgiau sydd o bob rhan o'r asiantaeth a'u hystyried ar gyfer gweithredu. Mae'r Asesiad Risg Newid Hinsawdd Annibynnol (CCRA3) yn cael ei ddefnyddio i sicrhau bod pob maes priodol yn cael eu hystyried wrth sefydlu risgiau a chyfleoedd i adeiladu a datblygu'r strategaeth.

Mae Tîm Parhad Busnes corfforaethol y DVLA yn ymwneud yn drwm â darparu arbenigedd a chymorth mewn sefydlu strategaeth gynhwysfawr. Maen nhw hefyd yn datblygu cynlluniau i gwmpasu risgiau sy'n hysbys eisoes gan gynnwys digwyddiadau tywydd eithafol, rheoli llifogydd, pandemigau a senarios argyfwng eraill a allai gael effaith andwyol ar yr asiantaeth a'r rheini sy'n dibynnu arni. Mae ffocws yn ystod y flwyddyn ddiwethaf wedi cynnwys cynlluniau rheoli llifogydd ar gyfer ystad Cwm Tawe oherwydd ei leoliad ar orlffdir sefydledig.

Cynllunnir cofnodi pob risg hinsawdd i'w gwblhau erbyn diwedd y flwyddyn ariannol 2022 i 2023 a strategaeth wedi'i chwblhau erbyn diwedd Chwarter 2 2023 i 2024.



...mae gwaith yn cael ei gyflawni i **ddeall y risgiau cysylltiedig â hinsawdd** i'r asiantaeth...



Lleihau effeithiau amgylcheddol o dechnoleg gwybodaeth cyfathrebu (TGC) a digidol

Rydym yn datblygu ac yn defnyddio technolegau sy'n cyfrannu at amcanion cynaliadwyedd DVLA ac yn cefnogi agenda Gwyrddu'r Llywodraeth.

Rydym wedi parhau i ddarparu gwasanaethau ar-lein newydd a galluoedd gweithle digidol sy'n lleihau defnydd papur, yn lleihau'r angen i deithio, yn gostwng ein defnydd o ynni ac yn y pen draw lleihau'r ôl troed carbon i'n cwsmer a'n cyflogeion. Mae hyn wedi cynnwys y symudiad at sianeli digidol ar gyfer tacograff, tra'n ailbeiriannu'r gwasanaeth digidol trwydded yrru dros dro â llofnod a laniwythiad llun, gan arwain at 20,000 yn llai o drafodion papur y mis.

Ymgysylltwyd â darparwyr cynnal cwmwl TG strategol i ddarparu data defnydd ynni blynyddol a briodolir i gynnal ein data. Rydym yn parhau i weithio tuag at ddadgomisiynu'r amgylchedd gwaddol.

Mae gofynion MI ar gyfer gallu olrhain TGC ar ddiwedd oes yn cael eu cynnwys yn ein contract gwastraff TGC. Mae ymrwymiad at ddim tirlenwi hefyd yn ofynnol yn y contract gwastraff TG.

Mae nodiadau caffael Swyddfa'r Cabinet wedi'u gorfodi yn cael eu cynnwys ym mhob caffael TGC DVLA o fewn y cwmpas gofynnol. Mae unrhyw fesurau perfformiad cysylltiedig yn cael eu mesur trwy'r broses rheoli contractau. Mae'r rheini â chysylltiadau agos â chynaliadwyedd yn cynnwys Gwerth Cymdeithasol (PPN 06/20), Mynd i'r Afael â Chaethwasiaeth Fodern (PPN 05/19), Talu'n Gyflym (PPN 08/21), Gwelededd y Gadwyn Gyflenwi (PPN 01/18) a Chynlluniau Lleihau Carbon (PPN 06/21).

Fel enghraifft o'r ffordd rydym yn bwriadu lleihau ein heffaith amgylcheddol, fe wnaethom lansio ein cynllun Cynhwysiant Digidol DVLA i ddarparu cyfarpar TG gweithredol i gymunedau ac ysgolion sydd ddim yn addas bellach at ddefnydd DVLA ac a fyddai fel arall yn cael ei ddinistrio. Mae hyn wedi ein galluogi i gael gwared â'r cyfarpar mewn dull cyfeillgar i'r amgylchedd a chost effeithiol. Mae'r peiriannau yn cael eu harchwilio, eu glanhau, yn cael glanhau eu gwybodaeth yn ddiogel ac yna'u categorioedd gan ein llysgenhadon STEM gwirfoddol yn eu hamser eu hunain, yn barod ar gyfer eu hadnewyddu. Mae'r peiriannau wedyn yn cael eu hadnewyddu gan ein cyflenwr E-cycle cyn cael eu trosglwyddo i Awdurdodau Lleol cofrestredig i'w trosglwyddo ymlaen i ysgolion. Hyd yn hyn mae 90 o liniaduron wedi cael eu dosbarthu i Gyngor Dinas Abertawe. I gydnabod y gwaith gwych sy'n cael ei wneud, cyflwynwyd Gwobr Cyflogwr Ysbrydoledig STEM ar gyfer y Rhanbarth i DVLA ym Mai 2022.

...darparu cyfarpar TG gweithredol i gymunedau ac ysgolion...





12

Adeiladu cynaliadwy

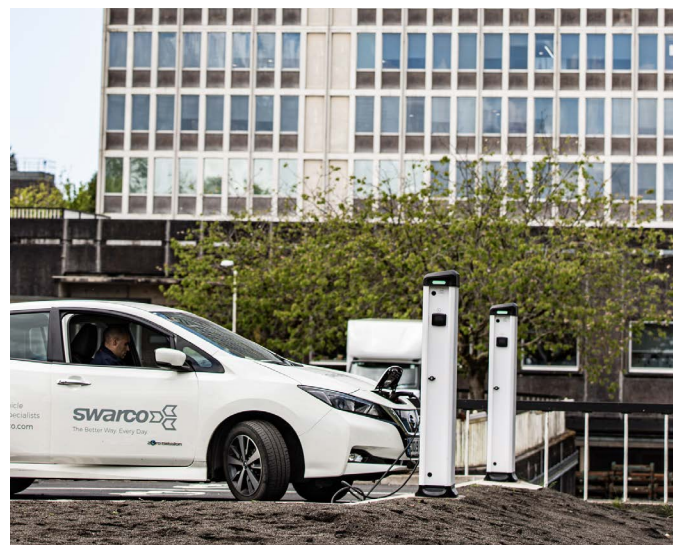
Rydym wedi ymrwymo i sicrhau bod gweithgareddau adeiladu ar draws ystad DVLA yn cael eu rheoli mewn dull cynaliadwy. Mae caffael cynaliadwy o nwyddau a gwasanaethau adeiladu yn cael ei gwmpasu gan ein cydymffurfiaeth a Safonau Prynu'r Llywodraeth (GBS).

Mae tîm cynaliadwyedd DVLA yn ffactor perthnasol cydnabyddedig sy'n caniatáu i gaffaeliadau a thendrau adeiladu gael eu hadolygu gan arbenigwyr cynnwys cynaliadwyedd. Maen nhw'n gallu rhoi cyngor ar newidiadau addas i waith, sy'n gallu helpu perfformiad cynaliadwyedd tra hefyd yn sicrhau bod targedau a rhwymedigaethau cydymffurfiaeth yn cael eu dilyn neu eu cyflawni'n well.

Mae'r tîm cynaliadwyedd yn cymryd agwedd cylch bywyd cyfannol at brosiectau ynghylch adeiladu gan ystyried popeth o gaffael y nwyddau i gael gwared ar wastraff gan sicrhau bod y broses ffactor berthnasol yn gallu delio â phob risg a chyfle posibl.

I gcontractau o faint penodol, mae gwerth cymdeithasol yn cael ei gynnwys yn sgorio'r meini prawf gwerthuso, a lle'n briodol bydd hyn yn cynnwys meini prawf cynaliadwyedd i sicrhau bod y contractwyr adeiladu a ddewisir yn gallu darparu buddion ehangach er enghraifft mynd i'r afael â newid hinsawdd. Ar hyn o bryd mae'r rhan fwyaf o'r gwaith yn cael ei reoli gan Telereal Trillium. Hyd yn oed yn yr achos hwn, mae ein tîm cynaliadwyedd mewnol yn gweithio'n uniongyrchol â nhw i sicrhau cydosod targedau a rhwymedigaethau cydymffurfiaeth.

Cyn i brosiectau adeiladu allu dechrau, mae'n rhaid i ddatganiadau risg a dull (RAMS) gael eu darparu gan gcontractwyr – mae'r dogfennau hyn yn cael eu hadolygu a'u cymeradwyo fel rhai priodol gan y tîm cynaliadwyedd cyn i waith allu symud ymlaen. Mae'r gwiriadau hyn yn sicrhau bod risgiau amgylcheddol wedi cael eu hystyried a bod lliniaru addas mewn grym.



Yn ystod 2021 i 2022 mae nifer o brosiectau wedi digwydd, llawer ohonynt wedi ceisio gwella cynaliadwyedd ystad DVLA. Mae hyn wedi cynnwys gosod manau gwefru cerbydau trydan i gynorthwyo â'n hymrwymiaidau fflyd ond hefyd i helpu hwyluso staff ac ymwelwyr sydd â cherbydau trydan.

Mae prosiectau adeiladu eraill wedi cael effaith gadarnhaol ar gynaliadwyedd yr ystad trwy newidiadau a awgrymwyd a'u rhoi ar waith yn dilyn adolygiad gan arbenigwyr cynaliadwyedd trwy'r broses ffactor berthnasol. Mae gosod ffensio diogelwch newydd ar ran o'n safle yn Nhreforys wedi rhoi cyfle inni hefyd blannu clawdd newydd a gynorthwyodd yn ei dro ein nodau cynaliadwyedd ehangach ac, yn yr achos hwn, amcanion cynllun gweithredu bioamrywiaeth yr asiantaeth.

Mae cynlluniau i gyflawni ein Hymrwymiad Gwyrddu'r Llywodraeth 2025 GGC yn manylu eisoes ar nifer o brosiectau adeiladu ac adnewyddu a bydd yr ystyriaeth o gynaliadwyedd yn cael ei chynnwys trwy gydol darparu'r gwaith hwn.



Tablau perfformiad

Allyriadau nwyon tŷ gwydr

Cwmpas 1*

		2017-18		2018-19		2019-20		2020-21		2021-22	
		kWh	tCO ₂ e	kWh	tCO ₂ e	kWh	tCO ₂ e	kWh	tCO ₂ e	kWh	tCO ₂ e
Llosgi tanwydd ac allyriadau dihangol*	Nwy	26,434,399	4,868	24,052,241	4,425	13,829,493	3,817	11,200,223	2,059	11,742,107	2,151
	LGP	-	-	-	-	-	-	-	-	-	-
	Olew	256,134	71	283,800	78	329,080	84	409,649	105	302,104	78
	Allyriadau dihangol	652		347		345		84		208	
	Cyfanswm tCO ₂ e	5,591		4,850		4,247		2,248		2,436	
Cludiant rydym yn berchen arno		129		143		129		48		96	
Cyfanswm tCO₂e		5,720		4,993		4,377		2,296		2,532	

Nodiadau *Cwmpas 1 – Allyriadau GHG uniongyrchol. Mae'r rhain yn digwydd o ffynonellau rydym yn berchen arnynt neu yn eu rheoli'n uniongyrchol.

*Allyriadau dihangol yw allyriadau o ollyngiadau neu ollyngiadau nwy eraill heb eu bwriadu, er enghraifft, o ail-lenwi unedau aerdymheru.

Mae'r rhain wedi cael eu heithrio o adrodd GGC.

Gall ffigurau wahaniaethu o'r rhai a adroddwyd yn flaenorol oherwydd ffactorau cysoni a throsi diwygiedig

Allyriadau nwyon tŷ gwydr

Cwmpas 2*

		2017-18		2018-19		2019-20		2020-21		2021-22	
		kWh	tCO ₂ e	kWh	tCO ₂ e	kWh	tCO ₂ e	kWh	tCO ₂ e	kWh	tCO ₂ e
Trydan wedi'i brynu*	Trydan safonol prif gyflenwad	13,756,562.20	5,288.44	14,879,428.43	4,571	13,829,493	3,834.92	15,876,772	4,019.84	15,982,500	3,693.88
	Trydan tariff gwyrdd prif gyflenwad ynni	-	-	-	-	-	-	-	-	-	-
	Trydan gwaith gwres a phŵer cyfunedig o ansawdd da a brynwyd	-	-	-	-	-	-	-	-	-	-
	Cyfanswm tCO ₂ e	5,288.44		4,571		3,835		4,020		3,694	
Gwres, stêm ac oeri a brynwyd (CHP)		-		-		-		-		-	
Cyfanswm tCO ₂ e		5,288.44		4,571		3,835		4,020		3,694	

Nodiadau *Cwmpas 2 – Allyriadau nwyon tŷ gwydr anuniongyrchol o ynni. Y canlyniadau hyn o ynni a ddefnyddiwyd sy'n cael ei gyflenwi gan drydydd parti.

*Mae carbon ar gyfer trydan a brynwyd yn cynnwys hwnnw a gipiwyd o dan gwmpas 2. Mae cyfran (colledion trosglwyddo a dosbarthu o'r grid) yn cael ei hadrodd o dan gwmpas 3.

Gall ffigurau wahaniaethu o rai a adroddwyd yn flaenorol oherwydd cysoni.

Allyriadau nwyon tŷ gwydr

Cwmpas 3*	2017-18	2018-19	2019-20	2020-21	2021-22
Allyriadau uniongyrchol o golledion trydan (tCO ₂ e)	452	359	300	318	300
Teithio busnes (heb fod yn fflyd) (tCO ₂ e)	133	134	109	0.71	8.67
Cyfanswm tCO₂e	585	493	409	319	309
Arall* (cwmpas anhysbys neu deithio awyr neu reilffordd rhyngwladol)	7.64	48	–	–	–

Nodiadau *Cwmpas 3 – Allyriadau teithio busnes swyddogol (gan eithrio'r rheini o'n fflyd) a cholledion trosglwyddo a dosbarthu. Mae hyn yn cynnwys teithio busnes swyddogol rydym yn talu'n uniongyrchol amdano.

*Arall – allyriadau sydd ddim yn syrthio neu sy'n cael eu heithrio'n benodol o'r cwmpasau, er enghraifft, teithio awyr neu reilffordd rhyngwladol.

Gall ffigurau wahaniaethu o rai a adroddwyd o'r blaen oherwydd ffactorau cysoni a throsi diwygiedig.

Gwastraff (tunelli)		2017-18	2018-19	2019-20	2020-21	2021-22
Dangosyddion anariannol	Tirlenwi	82.87	46.08	9.97	10.91	7.61
	Gwastraff a ailgylchwyd yn allanol (gan eithrio gwastraff TGC)	774.65	958.90	1,046.24	702.60	775.10
	Llosgwyd/ynni o wastraff	246.88	71.12	39.13	40.32	95.17
	Gwastraff TG (ailgylchwyd yn allanol)	31.90	21.13	13.15	9.31	25.04
	Gwastraff TG (ailddefnyddiwyd yn allanol)	–	–	1.59	1.21	4.46
	Gwastraff TG (arall)	–	–	–	–	–
	Gwastraff a gompostiwyd neu a anfonwyd i dreulid anaerobig	11.78	13.26	11.76	6.63	5.20
	Gwastraff a anfonwyd i'w losgi heb adfer ynni	0.03	0.99	1.45	2.05	4.28
	Ailddefnyddiwyd	44.83	12.81	11.68	59.01	205.60
Cyfanswm y gwastraff	1,148.11	1,111.48	1,121.70	771.81	912.40	

Nodiadau Nid yw cyfanswm y gwastraff yn cynnwys unrhyw warged sydd wedi cael ei aildddefnyddio.

Defnydd adnoddau cyfyngedig		2017-18	2018-19	2019-20	2020-21	2021-22
Dangosyddion anariannol	Dŵr (m3)					
	Cyflenwyd	48,459.00	51,011.00	52,864.80	34,587.15	36,413.35
	Cynaeafwyd	768.84	958.90	1,046.24	702.60	775.10
	Defnydd fesul FTE	8.20	8.74	9.56	6.17	6.85
Papur (cyfatebol i rimiau A4)		42,609.00	4,884.00	4,221.00	31,277.00	18,826.59

Nodiadau Gall ffigurau wahaniaethu o rai a adroddwyd o'r blaen oherwydd cysoni.

FTE (Cyflogai llawn amser)

	2017-18	2018-19	2019-20	2020-21	2021-22
Nifer o FTE ar gyfartaledd	5449.39	5437.70	5527.86	5601.85	5579.44

Nodiadau Nid yw ffigurau yn ystyried gweithio hybrid nac amrywiaeth mewn staffio ar y safle yn ystod cyfyngiadau COVID-19.

Dangosyddion
ariannol

	2017-18	2018-19	2019-20	2020-21	2021-22
Cyfanswm gwariant (£)					
Ynni	£2,565,649	£2,713,096	£3,230,368	£2,791,091	£2,830,485
CRC gross	£154,335	£127,016	–	–	–
Dŵr a charthffosiaeth	£147,884	£144,523	£156,770	£154,488	£113,661
Teithio busnes	£594,063	£603,345	£610,456	£148,218	£511,867
Cyfanswm refeniw					
Gwastraff	–	–	–	–	–

Nodiadau Mae gwariant ar gael gwared â gwastraff yn cael ei gynnwys o dan contract PFI y DVLA. Mae hyn yn cynnwys costau gwaredu, prynu, a rheoli trwyddedau. Mae'r CRC (ymrwymiad lleihau carbon) wedi cau yn dilyn blwyddyn cydymffurfiaeth 2018-19.

**Adroddiad Cynaliadwyedd
DVLA 2021-22**

DVLA
Longview Road
Treforys
Abertawe
SA6 7JL

gov.uk/dvla-cymraeg



INVESTORS IN PEOPLE™
We invest in people Gold
Rydym yn buddsoddi mewn pobl Aur

DVLA007W
4/23