



Cyllid &  
Thollau EM

# Ffeithiau Treth

## Canllaw Cyflwyno

Deall y system dreth,  
i ddysgwyr 14–17 oed



## Cefndir

Gwers ryngweithiol yw 'Ffeithiau Treth' sydd wedi ei chynllunio i helpu pobl ifanc i ddeall y system dreth a'r rôl y mae treth yn ei chwarae mewn cyflogaeth.

Mae'r wers wedi ei chreu i ddysgwyr **14–17 oed** i'w cefnogi wrth iddyn nhw ddechrau paratoi ar gyfer y byd gwaith, gan gynnwys unrhyw waith rhan amser neu waith yn ystod gwyliau o 16 oed ymlaen.

Byddan nhw'n dysgu popeth am y system dreth, y gwahanol fathau o drethi a goblygiadau peidio â thalu treth. Byddan nhw hefyd yn dysgu sut mae treth yn cael ei chasglu wrth ddechrau eich busnes eich hun neu drwy TWE wrth weithio i gyflogwr.

Mae'r cynllun gwers Ffeithiau Treth yn cynnwys arweiniad ar sut i ddefnyddio'r fideos ochr yn ochr â'r gweithgareddau.

Mae amcanion y wers yn cefnogi elfennau amrywiol y cwricwlwm sy'n gysylltiedig â chynllunio ar gyfer bywyd a gwaith y dyfodol a bod yn ddinasyddion cyfrifol. Mae rhagor o fanylion yn adran cysylltiadau â'r cwricwlwm o'r canllaw hwn i athrawon.

Os ydych chi'n chwilio am adnoddau i ddysgwyr **8–13 oed**, gweler ein pecyn gwers **Ffeithiau Treth Iau**, sy'n cyflwyno'r pwnc trethiant i blant.

## Gweithio gyda Llysgennad CThEF

Os ydych wedi trefnu i Lysgennad CThEF gyflwyno'r sesiwn i'ch dysgwyr, bydd hyn naill ai ar ffurf ymweliad wyneb yn wyneb â'ch dosbarth neu drwy gyfrwng gwers rithiol.

Darperir arweiniad i Lysgenhadon CThEF fel y gallant sicrhau bod y dysgwyr yn gwneud y mwyaf o'r sesiwn ac yn cyflawni eu hamcanion dysgu. Darperir cynllun gwers i'r Lysgenhadon sydd wedi ei addasu i gynnwys awgrymiadau i sbarduno sgwrs.

Gofynnwn eich bod yn bresennol drwy gydol y sesiwn. Byddai o gymorth pe baech yn gallu helpu i amseru'r gweithgareddau a chefnogi'r Llysgennad yn ystod gwaith pâr a grŵp. Fe welwch yr adegau allweddol ar gyfer rhagarweiniadau a chyfleoedd i holi cwestiynau yn glir yn eich cynllun gwers o fewn y canllaw hwn i athrawon.

Ar gyfer ymweliadau wyneb yn wyneb yn yr ysgol, sicrhewch fod gan bob dysgwr gopi o adnoddau'r wers a bod gan y Llysgennad fynediad at y pecyn sleidiau a'r fideos ar gyfer y cyflwyniad.

Ar gyfer sesiynau o bell, sicrhewch fod gan y dysgwyr adnoddau'r wers a bod yr ystafell ddosbarth wedi'i pharatoi ar gyfer cyflwyniad rhithiol.

Os yw'ch gwersi'n hirach na 45 munud, rhwch wybod i'r Llysgennad fel y gall ganiatáu rhagor o amser i'r sesiwn holi ac ateb ar ddiwedd y wers.

Bydd eich Llysgennad mewn cysylltiad i drefnu amser addas sy'n gweddu ag amserlen eich ysgol ac i ddysgu am bolisi Diogelu eich ysgol. Bydd Lysgenhadon CThEF yn gwneud cais am adborth gennych chi a'ch dysgwyr ar ddiwedd y sesiwn er mwyn helpu'r tîm Ffeithiau Treth i ddatblygu'r rhaglen hon.

Os oes gennych unrhyw gwestiynau ynghylch yr ymweliad, neu os hoffech roi adborth ar y rhaglen Ffeithiau Treth, e-bostiwch: [hmrc.taxeducation@hmrc.gov.uk](mailto:hmrc.taxeducation@hmrc.gov.uk)

## Adnoddau

- 1 x Canllaw Cyflwyno (gan gynnwys cynllun gwrs, amcanion dysgu, cysylltiadau â'r cwricwlwm, a geirfa).
- 1 x Cyflwyniad PowerPoint ar gyfer y Wrs.
- 1 x Taflen Weithgaredd yn y Dosbarth.
- 1 x Taflen Weithgaredd Ddilynol (mae modd ei defnyddio fel gwaith cartref).

## Trosolwg o'r wrs

### Rhagarweiniad (6 munud)

Bydd y dysgwyr yn meddwl am eu diffiniad eu hunain o dreth ac yna'n dyfalu faint o arian sy'n cael ei gasglu gan y llywodraeth bob blwyddyn.

- ▶ **Chwaraewch Fideo 1:** Beth yw treth?

### Gweithgaredd un (5 munud)

Mae dysgwyr yn mynd drwy gyfres o gwestiynau Gwir neu Gau am y system dreth ar sail y fideo. Mae esboniadau ar gael ar gyfer pob ateb.

- ▶ **Chwaraewch Fideo 2:**  
Beth yw CThEF?

### Gweithgaredd dau (5 munud)

Bydd y dysgwyr yn gweithio mewn paruau mewn sesiwn sionc i weld faint y gallan nhw ei gofio am waith CThEF. Bydd y paruau yn adrodd yn ôl i weddill y dosbarth.

- ▶ **Chwaraewch Fideo 3:**  
Yr economi gudd.

### Gweithgaredd tri (12 munud)

Bydd y dysgwyr yn gweithio mewn grwpiau bach i drafod goblygiadau peidio â thalu trethi mewn perthynas â'r agweddau canlynol: yr economi, y gymdeithas a'r unigolyn. Bydd trafodaeth fer rhwng y dosbarth yn dilyn hynny.

- ▶ **Chwaraewch Fideo 4:**  
Rhan un – Dechrau gweithio.  
Rhan dau – Gweithio i chi'ch hun.

### Gweithgaredd pedwar (10 munud)

Caiff y dosbarth ei rannu'n ddau grŵp: y rhai sydd am ddechrau eu busnes eu hunain a'r rhai sy'n dechrau swydd newydd gyda chyflogwr. Bydd pob grŵp yn llunio rhestr o'r hyn sydd angen iddyn nhw baratoi ar eu cyfer yn seiliedig ar fideo 4.

### Diwedd glo (6 munud)

Gweithgaredd 3, 2, 1. Bydd y dysgwyr yn rhoi eu hatebion i asesu eu dysgu o'r wrs.



## Fideos

Mae'r wers Ffeithiau Treth yn cynnwys pedwar fideo byr.

Mae pob fideo wedi'u gosod yn eu lle cywir o fewn y pecyn slediau. Mae arweiniad yn y cynllun gwers ar sut mae'r fideos hyn yn berthnasol i bob gweithgaredd a phryd y dylid eu chwarae. Gweler sgriptiau'r fideos isod.

### Fideo 1: Beth yw treth? (3m 02e)

“ Hyd yn oed os nad ydych wedi clywed am Gyllid a Thollau Ei Fawrhydi, neu 'CThEF', bydd yr hyn a wnawn wedi effeithio arnoch. Y rheswm am hyn yw bod ein gwaith yn cael effaith ar bob person a busnes yn y Deyrnas Unedig.

Bob blwyddyn, rydym yn casglu mwy na £600 biliwn mewn trethi. Mae'r llywodraeth yn defnyddio'r arian hwn i achub a gwella bywydau pobl yn y Deyrnas Unedig mewn ffyrdd gwahanol. Defnyddir trethi i ariannu'r gwasanaeth iechyd, ymladd trosedd ac amddiffyn ein gwlad. Fe'u defnyddir hefyd i adeiladu ysgolion a cholegau, mynd i'r afael â thlodi a thalu budd-daliadau i bobl sydd eu hangen.

Mae'n debyg y byddwch wedi talu Treth ar Werth, neu 'TAW', yn ôl ei enw cyffredin. Mae TAW yn dreth sy'n cael ei hychwanegu at gost llawer o wahanol nwyddau a gwasanaethau, ac mae'n cael ei chodi fel canran o'r pris gwreiddiol, sef 20% fel arfer.

Dywedwch eich bod chi'n prynu bar o siocled am £1.20. Mae'r bar siocled wedi'i brisio'n wreiddiol am £1, ac yna ychwanegir 20% o hyn, neu 20 ceiniog yn yr achos hwn, fel treth.

Mae hyn yn dod i gyfanswm y pris a dalwch o £1.20.

Mae CThEF yn casglu TAW yn uniongyrchol o'r busnes, felly nid oes angen i chi wneud dim byd. Mae busnesau hefyd yn talu trethi eraill fel Treth Gorfforaeth, sy'n cael ei thynnu o'u helw.

Unwaith y byddwch chi'n ennill dros swm penodol, byddwch yn dechrau talu Treth Incwm, sy'n mynd tuag at ariannu gwasanaethau cyhoeddus. Byddwch chi hefyd yn dechrau gwneud rhywbeth o'r enw cyfraniad Yswiriant Gwladol. Mae hyn yn golygu y byddwch yn talu treth i gronni'r budd-daliadau a fydd yn eich helpu yn hwyrach mewn bywyd, fel eich Pensiwn y Wladwriaeth.

Os ydych chi'n gweithio i rywun, nhw fydd yn casglu'r dreth a'r Yswiriant Gwladol sydd arnoch yn uniongyrchol o'ch enillion. Byddwch yn gweld y cwbl yn glir ar eich slip cyflog. Os ydych chi'n gweithio i chi'ch hun, sy'n cael ei alw'n 'hunangyflogedig', bydd angen i chi lenwi ffurflen er mwyn i ni allu cyfrifo faint o dreth sydd arnoch.

Mae'n bwysig bod pobl hunangyflogedig yn cadw eu cofnodion yn ddiogel ac yn drefnus. Ond peidiwch â phoeni, mae llawer o awgrymiadau ac adnoddau ar GOV.UK i'ch helpu i wybod beth i'w wneud. ”



## 🎥 Fideo 2: Beth yw CThEF? (2m 42e)

“ Mae Cyllid a Thollau Ei Fawrhydi, neu CThEF, yn gweithio gyda chenhedloedd y Deyrnas Unedig ac ar eu rhan i sicrhau bod rheolau treth yn berthnasol ym mhobman, a bod pobl o bob rhan o'r Deyrnas Unedig yn cael y budd-daliadau y mae ganddynt hawl iddynt. Rydym yn cynnwys llawer o wahanol bobl, o gyfrifwyr i gyfreithwyr ac arbenigwyr treth, i reolwyr prosiect a llawer mwy. Mae pawb yn CThEF eisiau helpu pobl, teuluoedd a gwasanaethau cyhoeddus i gael y cymorth ariannol sydd ei angen arnynt.

Er ein bod yn bennaf adnabyddus am redeg system dreth y Deyrnas Unedig, rydym yn gwneud llawer mwy na hynny. Er enghraifft, rydym yn sicrhau bod cyflogwyr yn talu Isafswm Cyflog Cenedlaethol i'w staff, bod benthyciadau myfyrwyr yn cael eu casglu gan weithwyr sydd wedi astudio yn y brifysgol, a'i bod yn haws gwneud busnes dramor.

Nid yw rhai pobl yn ymwybodol o'r gwahanol ffyrdd y mae trethi o fudd i'n gwlad. Mae'r Dreth Deunydd Pacio Plastig a'r Dreth Dirlenwi yn enghreifftiau o drethi a gasglwn i annog ailgylchu a helpu i ddiogelu'r amgylchedd.

Mae rhywfaint o'n gwaith mwyaf arwyddocaol yn helpu i wella bywydau teuluoedd a phlant. Bob blwyddyn, rydym yn gwneud taliadau o'r enw 'credydau treth' i deuluoedd sydd angen cymorth ariannol, ac mae ein taliadau Budd-dal Plant yn helpu miliynau o blant yn y Deyrnas Unedig hefyd.

Er bod pandemig COVID-19 wedi atal llawer o bobl rhag gweithio, roeddem yn gallu rhoi cymorth i fwy nag 11 miliwn o weithwyr drwy helpu eu cyflogwyr i dalu eu cyflogau.

Mae ein gwaith yn bwysig ac yn effeithio ar bawb, o fyfyrwyr i rieni sengl, ac o bobl sy'n dechrau gweithio i berchnogion corfforaethau rhyngwladol. Mae'n bosibl nad ydych wedi clywed am CThEF o'r blaen, ond gallwch fod yn siŵr y byddwn yn croesi llwybrau yn y dyfodol. ”





## ▶ Fideo 3: Yr economi gudd (3m 08e)

“ A ydych yn credu mewn ysbrydion? Ni yn, yn sicr ac maen nhw'n achosi tipyn o broblem i ni yma yn CThEF!

'Ysbrydion' a 'Chudd-weithwyr' yw'r enw ar bobl sy'n cyfrannu at 'economi gudd' y DU.

Mae ysbrydion yn bobl sy'n cuddio eu holl incwm o CThEF. Mae cudd-weithwyr yn talu treth ar ran, ond nid eu holl enillion. Mae hyn yn golygu eu bod yn talu llai o dreth yn gyffredinol nag y dylen nhw.

Mae ysbrydion a chudd-weithwyr yn dal gafael ar filiynau o bunnoedd bob blwyddyn a ddylai fynd tuag at y gwasanaethau hanfodol ry'n ni gyd yn dibynnu arnynt. Ry'n ni'n galw fe yr economi gudd gan eu bod yn cadw eu henillion o'r golwg.

Ry'n ni'n gwybod y gall rhai pobl fynd i mewn i'r economi gudd heb sylweddoli hynny. Er enghraifft, os nad ydynt yn sylweddoli bod beth a ddechreuodd fel hobi, fel gwerthu dillad ar y rhyngwrwyd, bellach wedi dod yn fusnes y dylent dalu treth arno. Bydd pobl eraill yn osgoi eu rhwymedigaethau'n fwriadol fel y gallant gadw gafael ar yr arian sydd arnynt.

Gall CThEF helpu'r bobl hyn gydag ymgyrchoedd addysg a chyhoeddusrwydd fel eu bod yn deall yn well yr hyn y mae angen iddynt ei dalu. Mae gennym hefyd dimau o'r ymchwilwyr gorau i chwilio am bobl sy'n osgoi treth. Pan gânt eu dal, mae'n rhaid iddynt ad-dalu'r holl dreth sydd ar goll, ynghyd â llog, ac unrhyw gosbau ariannol.

Gallech fod yn dechrau eich swydd gyntaf yn fuan, felly mae angen i chi wybod beth i gadw llygad amdano. Mae hyn yn bwysig hyd yn oed os yw'n swydd ddydd Sadwrn neu'n swydd yn ystod y gwyliau.

Os nad yw'ch rheolwr newydd yn gofyn i chi gwblhau gwaith papur neu ar gyfer eich rhif Yswiriant Gwladol pan fyddwch yn dechrau gweithio, yna dylech fod yn amheus. Dylech hefyd gadw llygad amdano os ydynt yn eich talu mewn arian parod neu'n peidio â rhoi slip cyflog i chi.

Nid ydych am ddechrau'ch bywyd gwaith yn y cysgodion o amgylch ysbrydion a chudd-weithwyr. O ran eich gyrfa, byddwch yn gall, amddiffynnwch eich hun ac osgoi'r economi gudd.

Cofiwch fod gan CThEF yr holl wybodaeth a chymorth sydd eu hangen arnoch ar GOV.UK i sicrhau eich bod yn deall yr hyn rydych yn ei dalu a pham. ”



## ▶ Fideo 4 rhan un: Dechrau gwaith (2m 46e)

“ Ychydig cyn eich pen-blwydd yn 16 oed, dylech gael eich rhif Yswiriant Gwladol, neu ‘YG’, mewn llythyr gan CThEF. Dyw’r rhif hwn ddim yn profi pwy ydych, ond mae’n unigryw i chi – ac mae’n aros yr un peth ar hyd eich oes.

Mae’n bwysig oherwydd ei fod yn cysylltu â’r cyfraniadau Yswiriant Gwladol sy’n cael eu casglu o’ch cyflog pan fyddwch yn dechrau gweithio. Mae’r cyfraniadau hyn yn eich galluogi i gael rhai budd-daliadau, fel Pensiwn y Wladwriaeth a gewch ymhen sawl degawd.

Bydd ei angen arnoch hefyd pan fyddwch yn defnyddio gwahanol wasanaethau’r llywodraeth. Er enghraifft, wrth wneud cais ar gyfer trwydded yrru dros dro gan y DVLA ac ar gyfer benthyciad myfyriwr. Bydd ei angen arnoch hefyd pan fyddwch yn cofrestru i bleidleisio.

Bob blwyddyn dreth, mae’r hawl gennych i ennill swm penodol o arian heb dalu treth arno. Gelwir hyn yn Lwfans Personol, a bydd CThEF yn rhoi gwybod i chi beth yw hyn ac yn rhoi cod treth i chi. Bydd eich cyflogwr yn defnyddio’r cod hwn i gyfrifo’r dreth y gallai fod angen i chi ei thalu ar eich enillion.

Mae modd cadw golwg ar eich taliadau treth ac Yswiriant Gwladol drwy eich Cyfrif Treth Personol ac ap CThEF. Yma, gallwch weld cofnodion ar-lein diogel i fonitro taliadau ac ad-daliadau, rhoi gwybod i ni am unrhyw newidiadau i’ch manylion personol, a gwirio eich rhif YG os ydych wedi’i golli. Cyn gynted ag y byddwch yn dechrau gweithio, byddwch yn gallu cael mynediad at eich Cyfrif Treth Personol a lawrlwytho’r ap.

Ar ddiwedd y flwyddyn dreth ar y 5ed o Ebrill, bydd CThEF yn adio’ch holl enillion at ei gilydd yn awtomatig i gyfrifo’ch treth. Yna, byddwn yn rhoi gwybod i chi os oes angen i chi dalu mwy neu os oes ad-daliad yn aros amdanoch.

Nid oes angen i chi boeni am hyn. Pan gewch eich cyflogi gan rywun arall, mae CThEF yn gwneud llawer o’r gwaith ar eich rhan i gyfrifo a chasglu eich treth. Ond, peidiwch ag anghofio ein bod yn cynnig cyngor a chymorth ychwanegol ar GOV.UK.”



## ▶ Fideo 4 rhan dau: Gweithio i chi'ch hun (3m 47e)

“ Os byddwch yn dechrau eich busnes eich hun, bydd yn rhaid i chi roi gwybod i CThEF. Cyn i chi wneud hynny, mae'n bwysig gofyn i chi'ch hun a ydych yn fusnes mewn gwirionedd. Weithiau gall hwn fod yn gwestiwn anodd, felly gadewch i ni edrych ar rai enghreifftiau.

Mae Becky yn caru cŵn. O bryd i'w gilydd mae'n cynnig mynd â chi ei chymydog am dro ac mae'n cael £10. Mae hi'n bod yn glên, ond dydi hi ddim mewn busnes. Beth os mae'n penderfynu mynd ati go iawn i ennill rhywfaint o arian o hyn - mae hi'n creu cyfrif cyfryngau cymdeithasol ac yn postio ei chyfraddau. Mae hi hefyd yn prynu teganau i ddiddanu'r cŵn. Mae ganddi fusnes bellach!

Mae'r un peth yn wir am Freddie, dylanwadwr a chrëwr cynnwys sy'n adolygu teclynau bach y mae'n eu cael fel anrhegion. Mae Jas, hefyd wedi sefydlu busnes crefftio ar-lein a newydd gael ei chwsmwr cyntaf. Maen nhw i gyd mewn busnes, sy'n golygu bod angen iddyn nhw roi gwybod i ni. Gall CThEF helpu Becky, Freddie a Jas gyda'r holl wybodaeth sydd ei hangen arnynt i sefydlu eu busnes eu hunain a rhoi cymorth gyda'u trethi.

Os ydych yn dechrau'ch busnes eich hun, byddwch yn cael eich ystyried yn hunangyflogedig sy'n golygu bod treth yn gweithio ychydig yn wahanol. Mae yna dri pheth y mae angen i berchnogion busnes eu cofio.

Yr un cyntaf yw cofrestru. Gallwch wneud hyn drwy ymweld â gwefan GOV.UK a chwilio am 'working for yourself'.

Yr ail un yw cofnodion. Bydd angen i chi gadw cofnod cywir o'r holl arian a wnewch, o'r enw incwm, a'r holl arian a wariwch i redeg eich busnes, a elwir yn wariant. Bydd angen i chi gadw tystiolaeth am hyd at chwe blynedd o bopeth y mae eich busnes yn ei brynu a'i werthu. Gall tystiolaeth fod yn bethau fel anfonebau a derbynebau – cofiwch eu cadw mewn lle diogel!

Y trydydd un yw Ffurflenni Treth. Unwaith eich bod yn hunangyflogedig, byddwch yn talu'ch Treth Incwm drwy system o'r enw Hunanasesiad. Bob blwyddyn mae angen i chi gwblhau eich Ffurflen Dreth Hunanasesiad cyn i'r flwyddyn dreth ddod i ben. Mae angen i chi wneud hyn er mwyn osgoi methu'r dyddiad cau a pheidio talu cosb.

Mae rhai pethau eraill y mae angen i berchnogion busnesau newydd fod yn ymwybodol ohonynt. Un ohonynt yw Treth ar Werth neu TAW. Mae'n bosibl y bydd angen i chi dalu TAW os yw'r swm o arian y mae eich busnes yn ei wneud yn cyrraedd lefel benodol. Yn yr achos hwn, bydd angen i chi roi gwybod i CThEF.

Cofiwch fod CThEF yma i helpu. Rydym yn cynnig llawer o gyngor i fusnesau bach, gan gynnwys canllawiau ar-lein, fideos YouTube a rhybuddion Twitter. ”





## Cynllun gwrs

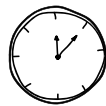
Mae'r arweiniad canlynol yn seiliedig ar wers 60 munud.

## Amcanion dysgu

**Erbyn diwedd y wers, dylai'r dysgwyr allu ddeall:**

- y system dreth a'r goblygiadau cymdeithasol sy'n gysylltiedig â'r llywodraeth yn casglu treth
- y gwaith y mae CThEF yn ei wneud a'r rôl bwysig sydd ganddo yn y gymdeithas
- rôl treth mewn cyflogaeth.

## Rhagarweiniad



6 munud

Mewn sesiwn o dan arweiniad Llysgennad CThEF, bydd y Llysgennad yn cyflwyno'i hun yn fras gan ddefnyddio'i enw cyntaf ond bydd yn osgoi datgelu ble mae'n gweithio bryd hynny. Yna, bydd yn mynd ati'n syth i gyflwyno'r gweithgaredd rhagarweiniol:

Gofynnwch i'r dysgwyr ddiffinio 'treth' yn eu geiriau eu hunain.

Defnyddiwch awgrymiadau i helpu'r dysgwyr i feddwl am eu diffiniadau eu hunain.

### Awgrymiadau:

arian, casglu, llywodraeth, gorfodol, pawb yn talu, gofyniad cyfreithiol, gwahanol fathau.

Gofynnwch i wirfoddolwr rannu ei ddiffiniad.

Dangoswch **sleid 3** sy'n diffinio treth.

Gofynnwch i'r dysgwyr ddyfalu faint o arian treth y mae CThEF yn ei gasglu bob blwyddyn ar ran y llywodraeth.

Dangoswch **sleid 4** sy'n dangos y ffigur cywir o dros £600 biliwn. (£608 biliwn yn 2021).

Dangoswch **sleid 5** sy'n dangos yr amcanion dysgu.



## Cyflwynwch Fideo 1: Beth yw treth? (3m 02e)

Dywedwch wrth y dysgwyr bod y fideo byr hwn yn sôn am rai o'r gwahanol fathau o drethi y mae unigolion a busnesau'n eu talu. Dywedwch wrth y dysgwyr y bydd angen iddyn nhw wrando'n ofalus a bod yn barod i ateb cwestiynau Gwir neu Gau ar ôl gwyllo'r fideo.

**Fe welwch y fideo hwn ar sleid 6.**

**Gweithgaredd un:****Gwir neu Gau?**

(5 munud)

Ar ôl chwarae Fideo 1, dechreuwch ar **sleid 7** ac ewch drwy'r cwestiynau gwir neu gau am dreth yn seiliedig ar Fideo 1.

Ewch drwy'r atebion a fydd yn dangos wrth i chi glicio drwy'r sleidiau. Defnyddiwch y nodiadau ar y sleidiau i roi esboniad ar ôl pob ateb.

**Cyflwynwch Fideo 2: Beth yw CThEF?** (2m 42e)

Esboniwch fod y fideo byr hwn yn trafod rôl CThEF mewn perthynas â threthi yn ogystal ag elfennau pwysig ei waith sy'n llai adnabyddus. Esboniwch y byddan nhw'n gweithio mewn parau yn ystod y gweithgaredd nesaf a bydd ganddyn nhw 60 eiliad yn unig i weld faint y gallan nhw ei gofio am waith CThEF.

**Fe welwch y fideo hwn ar sleid 16.**

**Gweithgaredd dau:****Sesiwn Sionc: pob dim am CThEF**

5 munud

Ar ôl dangos Fideo 2, rhowch 60 eiliad i'r dygwyr droi at y person drws nesaf iddyn nhw i feddwl faint y gallan nhw ei gofio o'r fideo.

Dangoswch **sleid 17**.

Gofynnwch i'r dygwyr godi eu dwylo er mwyn cynnig eu hatebion.

**Gall eu hatebion gynnwys y canlynol:**

- Cyflogi pobl o nifer o broffesiynau gwahanol.
- Gweithio gyda ac ar gyfer gwahanol wledydd y DU i sicrhau bod rheolau treth yn berthnasol ym mhobman.
- Sicrhau bod cyflogwyr yn talu'r Isafswm Cyflog Cenedlaethol i'w staff.
- Sicrhau bod benthyciadau myfyrwyr yn cael eu casglu wrth bobl sydd wedi bod i'r brifysgol ac sydd bellach yn gweithio.
- Casglu trethi i helpu'r amgylchedd.
- Helpu teuluoedd sydd angen cymorth ariannol â chredydau treth a thaliadau budd-dal plant.
- Wedi cynnig cymorth ariannol yn ystod y pandemig COVID-19.

**Cyflwynwch Fideo 3: Yr economi gudd** (3m 08e)

Esboniwch wrth y dygwyr y byddan nhw'n dysgu ystyr yr 'economi gudd' a'r gwaith y mae CThEF yn ei wneud i fynd i'r afael â'r broblem hon. Rhowch wybod iddyn nhw y byddan nhw'n gweithio mewn grwpiau yn ystod y gweithgaredd nesaf i drafod goblygiadau peidio â thalu treth mewn perthynas â'r tair agwedd ganlynol: yr economi, y gymdeithas a'r unigolyn.

**Fe welwch y fideo hwn ar sleid 18.**

**Gweithgaredd tri:****Effaith treth heb ei thalu**

12 munud

Gadewch **sleid 19** i fyny.

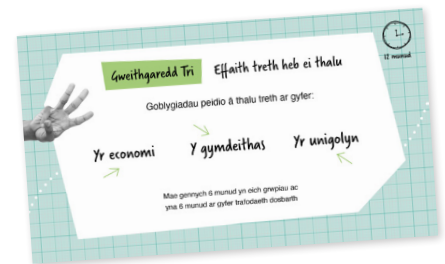
Rhannwch y dosbarth yn grwpiau bach.

Esboniwch fod gan y grwpiau 6 munud i drafod beth, yn eu barn nhw, yw goblygiadau peidio â thalu treth mewn perthynas â'r tair agwedd ganlynol:

- **Yr economi.**
- **Y gymdeithas** (grŵp o bobl).
- **Yr unigolyn** (pob person fel nhw eu hunain neu eu rhieni sy'n talu treth).

Rhowch 6 munud i'r dosbarth gael trafodaeth yn dilyn y dasg.

Dyma'r prif bwyntiau i'w cynnwys:

**Yr effaith ar yr economi**

- Mae gan y llywodraeth lai o arian i dalu am wasanaethau hanfodol.
- Efallai y bydd angen codi trethi ychwanegol ar y mwyafrif gonest sy'n talu treth, i dalu am yr incwm sy'n cael ei golli gan bobl sydd ddim yn talu treth.
- Mae angen gwario arian ychwanegol yn mynd ar ôl pobl sy'n osgoi talu treth a mynd â nhw i'r llys.
- Nid yw economi'r DU mor gryf ag y gallai fod.

**Yr effaith ar y gymdeithas**

- Gall y bobl onest sy'n talu eu trethi deimlo bod y system yn annheg.
- Os bydd rhai busnesau'n talu treth ac eraill ddim, gallai roi mantais annheg i'r busnes anonest. Er enghraifft, efallai y byddan nhw'n gallu gwerthu pethau'n rhatach na'r busnes gonest sy'n talu treth.

**Yr effaith ar yr unigolyn**

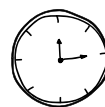
- Mae pobl sydd ddim yn talu treth yn cael eu cosbi drwy ddirwyon ac, mewn achosion difrifol, drwy fynd i'r carchar.
- Gall cyhoeddusrwydd anffafriol - er enghraifft, straeon yn y papur newydd - effeithio ar enw da'r unigolyn sydd heb dalu, ac atal pobl eraill rhag gwneud yr un peth.

**Cyflwynwch Fideo 4****Dechrau gweithio a gweithio i chi'ch hun** (6m 33e)

Esboniwch wrth y dysgwyr bod dwy ran i'r fideo hwn. Mae'r adran gyntaf yn sôn am yr hyn sydd angen i chi ei wybod am dreth pan fyddwch yn dechrau gweithio ac mae'r ail ran yn sôn am yr hyn y mae'n ei olygu os byddwch yn dechrau busnes eich hun.

**Fe welwch y fideo hwn ar sleid 20.**

## Gweithgaredd pedwar: Cymryd cyfrifoldeb



10 munud

Dangoswch **sleid 21**.

Rhannwch y dosbarth yn ddau grŵp cyfartal.

Esboniwch fod un grŵp yn paratoi i ddechrau ei fusnes ei hun a bod y grŵp arall yn paratoi i ddechrau swydd gyda chyflogwr.

Gofynnwch i'r dysgwyr weithio gyda'r person drws nesaf iddyn nhw – yn eu grŵp – i wneud rhestr o'r hyn sydd angen iddyn nhw ei wneud nesaf.

Gallai atebion gynnwys:

**Ar gyfer y grŵp sydd ar fin dechrau swydd newydd:**

- Gwirio bod gan eich cyflogwr eich manylion personol gan fydd angen iddo eu hanfon at CThEF, gan gynnwys eich rhif yswiriant gwladol.
- Cadw slipiau cyflog yn ddiogel a gwiriwch y cyfraniadau Yswiriant Gwladol arnyn nhw'n ofalus.
- Dod o hyd i'ch cod treth a'ch lwfans personol.
- Mewngofnodi i'ch Cyfrif Treth Personol ar-lein neu lawrlwytho ap CThEF.
- Cadw llygad ar ad-daliadau a thaliadau treth.
- Edrych ar yr hyn sy'n cyfrannu at eich Pensiwn y Wladwriaeth.
- Rhoi gwybod i CThEF a'ch cyflogwr am unrhyw newidiadau i'ch manylion personol e.e. newid cyfeiriad.

**Ar gyfer y grŵp sy'n dechrau ei fusnes ei hun:**

- Cofrestru gyda CThEF.
- Dechrau cadw cofnodion o unrhyw gostau a'r holl arian maen nhw'n ei wneud (am hyd at 6 mlynedd).
- Cadw tystiolaeth o bob derbynneb (efallai y bydd CThEF yn gofyn amdany'n nhw).
- Gwirio a ydych yn agored i TAW.
- Troi at GOV.UK i weld sut mae Ffurflen Dreth Hunanasesiad yn gweithio. Bydd angen llenwi hon bob blwyddyn.

Rhannwch y bwrdd yn ddwy golofn i ysgrifennu adborth y dysgwyr o'r ddau grŵp.

## Diwedd glo



6 munud

**Sesiwn o dan arweiniad Llysgennad:**

Cyfle i gael sesiwn Holi ac Ateb – bydd cwestiynau cynorthwyol yn ei ganllaw.

**Sesiwn o dan arweiniad athro:**

Dangoswch **sleid 22**.

Rhowch rai munudau i'r dysgwyr ysgrifennu eu hatebion ar y daflen weithgaredd yn y dosbarth.

**TRI** gwahanol fath o dreth.

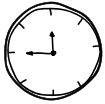
**DAU** beth y mae CThEF yn ei wneud.

**UN** ffaith o'r fideos a oedd yn ddiddorol yn eu barn nhw.

Gofynnwch am wirfoddolwyr i rannu eu hatebion.

# Awgrymiadau o weithgareddau ddilynol

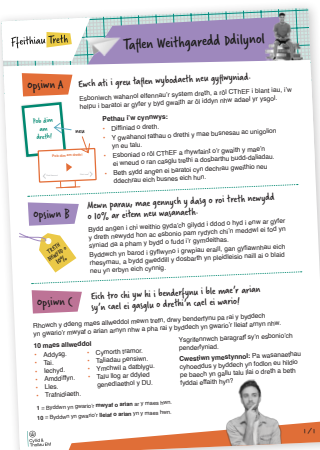
Sylwer – ni fydd Llysgenhadon CThEF yn gosod gwaith cartref. Bydd y gweithgareddau ddilynol creadigol hyn yn helpu i atgyfnerthu'r gwaith dysgu o'r sesiwn. Gall athrawon benderfynu defnyddio'r rhain mewn gwers ddilynol neu osod y dasg fel gwaith cartref i'r dysgwyr.



45 munud

Gweler y manylion llawn ar y daflen weithgaredd ddilynol yn eich pecyn.

Isod mae trosolwg o bob tasg y gallech ei gosod i'r dysgwyr fel gweithgaredd gwaith cartref neu fel tasg ddilynol yn y dosbarth.



## opsiwn A

Bydd y dysgwyr yn creu taflen wybodaeth neu gyflwyniad sy'n esbonio gwahanol elfennau'r system dreth a rôl CThEF i blant iau. Byddai hyn yn helpu i baratoi plant ar gyfer y byd gwaith pan fyddan nhw'n gadael yr ysgol.

## opsiwn B

Bydd y dysgwyr yn creu treth newydd o 10% ar eitem neu wasanaeth. Bydd y disgyblion yn cyflwyno i'r grwpiau eraill, gan gyfiawnhau eu rhesymau, yna bydd y dosbarth yn pleidleisio o blaid neu yn erbyn pob cynnig.

## opsiwn C

Bydd y dysgwyr yn gosod deg maes allweddol yn eu trefn, gan benderfynu ar y meysydd lle y byddan nhw'n gwario'r mwyaf o arian a pha rai y byddan nhw'n gwario'r lleiaf pe baent yn gyfrifol am benderfynu beth sy'n digwydd i arian sy'n cael ei gasglu drwy drethi.

Byddan nhw'n trefnu'r rhestr o 1-10.

**1** = Byddwn i'n gwario'r **mwyaf** o arian ar y maes hwn

**10** = Byddwn yn gwario'r **lleiaf** o arian ar y maes hwn.

### Y 10 maes allweddol:

addysg, tai, iechyd, amddiffyn, lles, trafnidiaeth, cymorth tramor, taliadau pensiwn, ymchwil a datblygu, a thalu llog ar ddyled genedlaethol y DU.

Yna byddan nhw'n ysgrifennu ychydig o frawddegau i esbonio eu penderfyniad.

### Cwestiwn ymestynnol:

Pa wasanaethau cyhoeddus y byddech yn fodlon rhoi'r gorau iddyn nhw pe baech yn gallu talu llai o dreth a beth fyddai effaith hyn?





## Geirfa

<b>Canghellor y Trysorlys</b> (neu y Canghellor neu CX)	Prif weinidog ariannol y llywodraeth sy'n gyfrifol am godi referniw drwy drethi neu fenthycu ac am reoli gwariant cyhoeddus. Dyma bwy sydd â'r cyfrifoldeb cyffredinol dros waith Trysorlys EF, sef gweinyddiaeth gyllid y DU.
<b>Cod Treth</b>	Set o rifau a llythrennau y mae CThEF yn eu defnyddio i ddangos faint o dreth y dylech ei thalu, yn dibynnu ar incwm ac amgylchiadau personol.
<b>CThEF</b>	Cyllid a Thollau Ei Fawrhydi. Awdurdod trethi, taliadau a thollau'r DU – mae hyn yn golygu bod CThEF: <ul style="list-style-type: none"> <li>• yn casglu'r arian sy'n talu am wasanaethau cyhoeddus yn y DU</li> <li>• yn helpu teuluoedd ac unigolion drwy dalu'r budd-daliadau mae ganddyn nhw hawl iddyn nhw</li> <li>• yn cefnogi masnach ryngwladol cyn ac wrth y ffin.</li> </ul>
<b>Cudd-weithwyr</b>	Pobl sy'n talu treth ar rywfaent o'u hincwm ond sy'n celu'r gweddill er mwyn talu llai o dreth nag y dylen nhw.
<b>Economi gudd</b>	Incwm sy'n cael ei ennill ac y dylai treth gael ei thalu arno, ond dydy e ddim – yn aml mae pobl yn cael eu talu mewn arian parod am eu gwaith (arian mewn llaw). Os mai ymgais fwriadol i guddio'r gweithgaredd rhag CThEF ydyw, mae'n cael ei alw'n osgoi treth.
<b>Elw</b>	Swm yr arian sy'n weddill o'r arian y mae busnes wedi'i ennill, ar ôl iddo dalu ei holl gostau, er enghraifft cyflogau, deunyddiau, rhent, treth. (Pris gwerthu – costau busnes = elw).
<b>Isafswm Cyflog Cenedlaethol</b>	Yr isafswm y mae'n rhaid ei dalu i chi bob awr, yn ôl y gyfraith.
<b>Lwfans Personol</b>	Y swm y gallwch ei ennill cyn y bydd yn rhaid i chi ddechrau talu Treth Incwm.
<b>Pensiwn y Wladwriaeth</b>	Taliad rheolaidd y gall y mwyafrif o bobl ei hawlio pan fyddan nhw'n cyrraedd oedran Pensiwn y Wladwriaeth. Nid yw pawb yn cael yr un swm o arian. Mae faint a gewch yn dibynnu ar eich cofnod Yswiriant Gwladol.

Taliadau Budd-dal Plant	Arian sy'n cael ei dalu gan y llywodraeth i gefnogi rhieni neu bobl eraill sy'n gyfrifol am fagu plentyn, pobl ifanc yn eu harddegau ac, mewn rhai achosion, oedolion ifanc.
TAW / T.A.W.	Treth Ar Werth Treth sy'n cael ei hychwanegu at werthiant nwyddau a gwasanaethau penodol.
Treth	Arian y mae'n rhaid i chi ei dalu i'r llywodraeth fel y gall dalu am wasanaethau cyhoeddus y DU fel addysg, iechyd ac amddiffyn.
Trethiant	System lle mae'r llywodraeth yn casglu arian gan bobl ac yn ei wario ar wasanaethau cyhoeddus y DU fel addysg, iechyd ac amddiffyn.
Treth Deunydd Pacio Plastig	Treth i annog pobl i ddefnyddio plastig wedi'i ailgylchu yn lle plastig newydd sbon mewn deunydd pacio plastig.
Treth Dirlenwi	Treth amgylcheddol sy'n anelu at leihau faint o wastraff sy'n cael ei anfon i safleoedd tirlenwi.
Treth Incwm	Treth rydych yn ei thalu ar eich incwm, os ydych yn cael eich cyflogi gan rywun arall (sy'n ei thalu ar eich cyfer drwy TWE) neu'n hunangyflogedig (eich bod yn ei thalu'n uniongyrchol i CThEF drwy eich Ffurflen Dreth Hunanasesiad).
TWE	Talu Wrth Ennill. Y system y mae CThEF yn ei defnyddio i gasglu Treth Incwm a chyfraniadau Yswiriant Gwladol oddi wrth gyflogeion drwy eu cyflogwyr.
Ysbrydion	Pobl sy'n cuddio eu holl incwm o CThEF.
Yswiriant Gwladol	Taliadau rydych chi a'ch cyflogwr yn eu gwneud i'r llywodraeth drwy gydol eich bywyd gwaith sy'n rhoi budd-daliadau penodol i chi, gan gynnwys eich pensiwn y wladwriaeth.



## Cysylltiadau â'r Cwricwlwm

### Cymru

**CA4** (14-16 oed) **CA5** (17-18 oed)

#### ABCh

- Rwy'n paratoi ar gyfer Dysgu Gydol Oes
- Rwy'n datblygu'r sgiliau ymarferol sy'n angenrheidiol ar gyfer bywyd bob dydd
- Rwy'n dysgu am bwysigrwydd cynllunio ar gyfer fy nyfodol ariannol

#### Gyrfaoedd a Phrofiadau sy'n Gysylltiedig â Gwaith

- Rwy'n dysgu am sgiliau ac yn eu datblygu i weithio tuag at yrfaoedd a llwybrau gwaith
- Rwy'n cael cyfleoedd i wneud y mwyaf o gysylltiadau â busnesau a/neu gyflogwyr

### Lloegr

**CA4** (14–16 oed) **CA5** (17-18 oed)

#### ABGI

Byw yn y byd ehangach – Dewisiadau Ariannol

- Rwy'n deall sut i wneud penderfyniadau ariannol yn effeithiol
- Gallaf gydnabod a rheoli ystod y dylanwadau ar fy mhenderfyniadau ariannol
- Rwy'n deall ac yn gallu rheoli didyniadau o'm cyflog, gan gynnwys trethi, yswiriant gwladol a phensiynau

#### Meincnodau Gatsby

Arweiniad Gyrfaoedd Da

- Dysgu yn sgil gwybodaeth am yrfaoedd a'r farchnad lafur
- Cysylltu â Chyflogwyr a Chyflogeion

#### Dinasyddiaeth (CA4)

- Rwy'n deall y gwahanol ffyrdd y gall dinesydd gyfrannu at wella ei gymuned
- Gallaf egluro sut mae arian cyhoeddus yn cael ei godi a'i wario

Mae Ffeithiau Treth yn cefnogi nifer o elfennau'r cwricwlwm.

### Yr Alban

**Cam Uwch** (14-17 oed)

#### Cwricwlwm ar gyfer Rhagoriaeth

Cynllunio ar gyfer Dewisiadau a Newidiadau

- Rwy'n datblygu'r sgiliau a'r priodoleddau y bydd eu hangen arnaf at ddysgu, bywyd a gwaith
- Rwy'n magu dealltwriaeth o sut mae fy nysgu presennol yn berthnasol i gyfleoedd yn y dyfodol

Sgiliau Dysgu, Sgiliau Byw a Sgiliau Gwaith

- Rwy'n datblygu sgiliau cyflogadwyedd craidd, a'r gallu i drosglwyddo'r rhain i gyd-destunau gwahanol, yn arbennig y byd gwaith

#### Datblygu'r Gweithlu Ifanc (DYW)

- Rwy'n cael cyfleoedd i gymryd rhan mewn proffilio sy'n ategu dysgu a datblygu sgiliau ar gyfer gwaith a dewisiadau gyrfa yn y dyfodol
- Rwy'n datblygu dealltwriaeth o fenter, entrepreneuriaeth a hunangyflogaeth fel cyfle o ran gyrfa

### Gogledd Iwerddon

**CA4** (14-16 oed) **CA5** (17-18 oed)

#### Datblygiad Personol

- Rwy'n cael cyfle i archwilio hunangyflogaeth a nodi ffynonellau cymorth perthnasol
- Rwy'n datblygu cynllun gyrfa personol yn seiliedig ar wybodaeth ac arweiniad perthnasol

#### Addysg Gyrfaoedd, Gwybodaeth, Cyngor ac Arweiniad

- Gallaf ddefnyddio gwybodaeth, cyngor ac arweiniad priodol i'm helpu i lywio a rheoli fy ngyrfa
- Gallaf nodi ac ymarfer y sgiliau a'r priodoleddau sy'n gwneud unigolyn yn fentrus
- Rwy'n dysgu am ddiwylliant o gyflogaeth hyblyg a dysgu gydol oes