



Gweinyddiaeth
Cyfiawnder

Gwneud penderfyniadau ariannol dros bobl ifanc nad oes ganddynt alluedd

Pecyn cymorth i rieni a gofalwyr



Cynnwys

Cyflwyniad	3
Galluedd Meddyliol	4
Deddf Galluedd Meddyliol 2005 (y Ddeddf)	5
Beth yw'r newidiadau pan fydd plentyn yn croesi'r bont i fod yn oedolyn yn 18 oed?	9
Cael awdurdod cyfreithiol	12
A oes gan y person ifanc alluedd i wneud penderfyniadau drosto'i hun?	13
A oes gan y person ifanc alluedd i wneud penderfyniadau ariannol drosto'i hun?	16
Ydych chi eisiau cael mynediad at Gronfa Ymddiriedolaeth Plant?	20
Crynodeb	22
Geirfa	23

Cyflwyniad

Fel rhiant neu ofalwr, gall cefnogi person ifanc nad oes ganddo alluedd i wneud penderfyniadau ariannol fod yn heriol. Yn enwedig felly, unwaith y mae person ifanc yn dod yn oedolyn, rhaid i chi benderfynu a yw'n briodol i chi barhau i wneud penderfyniadau ariannol ar ei ran a dilyn y rheolau sydd yn eu lle i'ch caniatáu i wneud hynny.

Arweiniad i rieni a gofalwyr yw'r pecyn cymorth hwn i wneud penderfyniadau ariannol ar ran pobl ifanc rhwng 16 a 25 oed nad oes ganddynt y galluedd meddyliol i wneud penderfyniadau drostynt eu hunain. Ei nod yw egluro egwyddorion gwneud penderfyniadau a'r prosesau sy'n eu lle i wneud penderfyniadau ariannol ar ran person ifanc. Ceir y prosesau hyn i warchod pobl ifanc a'u harian, yn ogystal ag i'ch helpu i'w hymgrymuso i wneud eu penderfyniadau eu hunain ynghylch eu harian, lle bo'n bosibl.

Erbyn diwedd y pecyn hwn, dylech fod yn gallu deall:

- Beth yw ystyr bod heb alluedd meddyliol a'r egwyddorion gwneud penderfyniadau.
- Y newidiadau i wneud penderfyniadau pan fo plentyn yn dod yn oedolyn.
- Y llwybr perthnasol i chi wneud penderfyniadau ariannol ar ran person ifanc, gan gynnwys sut i gael mynediad at Gronfa Ymddiriedolaeth Plant.
- Os yw'r person ifanc dan 18 oed, sut i baratoi i wneud penderfyniadau ariannol pan fydd yn dod yn oedolyn.

Pan fydd person ifanc yn croesi'r bont i fod yn oedolyn, mae egwyddorion newydd yn berthnasol i benderfyniadau ynghylch iechyd a lles, gan gynnwys gwneud penderfyniadau ynghylch gofal, a wneir ar ei ran. Mae cyngor ar wneud penderfyniadau iechyd dros bobl nad oes ganddynt alluedd meddyliol i'w gael ar wefan GOV.UK. Ar ddiwedd y pecyn cymorth hwn, ceir geirfa sy'n egluro termau allweddol y gallech ddod ar eu traws yn y pecyn cymorth hwn.



Galluedd Meddyliol

Galluedd meddyliol

Cyfeiria galluedd meddyliol at allu person i wneud penderfyniad drosto'i hun ar yr adeg y mae angen ei wneud.

Dim galluedd meddyliol

Pan nad oes gan berson alluedd meddyliol, nid oes ganddo'r gallu i wneud penderfyniad penodol drosto'i hun ar yr adeg y mae angen ei wneud. Gallai hyn fod oherwydd anabled, clefyd neu anaf.

Gallai'r gallu i wneud penderfyniad newid gan ddibynnu ar y penderfyniad y mae angen ei wneud, Er enghraifft, gallai person ifanc fod â'r gallu i wneud penderfyniad ynghylch yr hyn y mae eisiau ei fwyta ond nid ynghylch yr hyn y mae eisiau ei wisgo.

Galluedd Cyfnewidiol

Gall y gallu i wneud penderfyniadau hefyd newid gan ddibynnu ar pryd y mae angen gwneud y penderfyniad. Golyga hyn y gall bod gan rai pobl alluedd rai adegau ond ddim adegau eraill.

Er enghraifft, efallai bod gan berson ifanc y galluedd i benderfynu ar yr hyn y mae arno ei eisiau i frecwast un diwrnod ond nid y diwrnod nesaf.

Gelwir hyn yn 'galluedd cyfnewidiol'.

Gallai'r rheswm dros hyn fod yn salwch neu'n gyflwr sy'n newid ei alluedd.

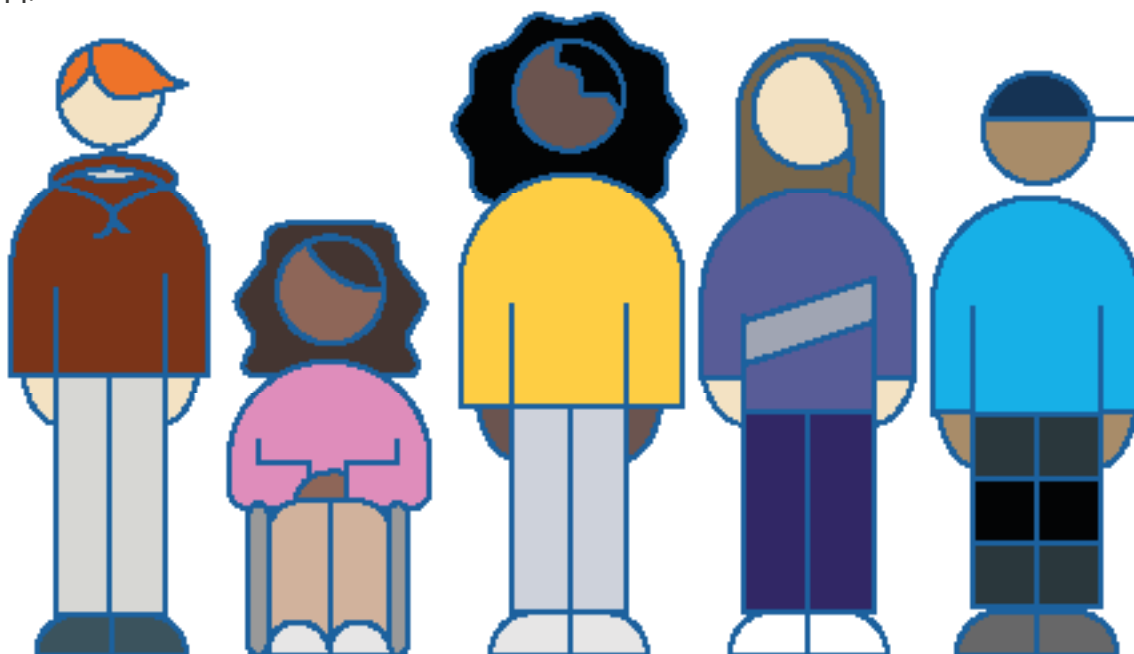
Gall fod gan berson ifanc alluedd cyfnewidiol ar adeg benodol os oes ganddo, er enghraifft:

- Anhwylder ymennydd
- Salwch seicolegol
- Anhwylder y cof megis dementia plentyndod

Deddf Galluedd Meddyliol 2005 (y Ddeddf)

Mae Deddf Galluedd Meddyliol 2005 (y Ddeddf) yn berthnasol i bawb dros 16 mlwydd oed sy'n byw yng Nghymru a Lloegr ac nad oes ganddynt alluedd i wneud rhai o'u penderfyniadau eu hunain neu'r cyfan ohonynt.

Pwrpas y Ddeddf yw ymgrymuso pobl i wneud eu penderfyniadau eu hunain lle bynnag y bo'n bosibl. Pan na fydd hyn yn bosibl, mae'r Ddeddf yn amlinellu sut i ganiatáu i eraill wneud penderfyniadau ar ran rhywun nad oes ganddo alluedd wrth hefyd warchod ei hawliau a'i



Y Pum Egwyddor

Noda'r Ddeddf bum rheol eglur y mae'n rhaid i chi eu dilyn i gefnogi person ifanc 16 oed a throsodd nad oes ganddo'r galluedd meddyliol i wneud ei benderfyniadau ei hun. Gelwir y rheolau hyn y pum egwyddor statudol.

Egwyddor 1: Cymryd bod ganddo alluedd

'Rhaid cymryd bod gan berson alluedd oni bai y sefydlir nad oes ganddo alluedd.'

Mae gan bawb yr hawl i wneud ei benderfyniadau ei hun. Ni ddylech wneud penderfyniad ar ran person ifanc, oni bai y gallwch ddangos na all wneud y penderfyniad.

Egwyddor 2: Gwneud penderfyniadau gyda chefnogaeth

'Ni ddylid trin person fel un nad yw'n gallu gwneud penderfyniad oni bai fod pob cam ymarferol i'w helpu i wneud hynny wedi ei gymryd heb lwyddiant.'

Golyga hyn y dylai rhieni a gofalwyr gefnogi person ifanc i wneud ei benderfyniadau ei hun lle bynnag y bo'n bosibl, cyn gwneud y penderfyniad drosto.

Er mwyn cefnogi rhywun i wneud penderfyniad, rhaid i chi sicrhau:

Bod modd iddo gael mynediad at yr wybodaeth berthnasol i wneud y penderfyniad



Y gwneir iddo fod yn dawel ei feddwl.



Bod unrhyw un arall a all ei helpu i wneud y penderfyniad ar gael.



Ni ddylai pobl sy'n rhoi cefnogaeth roi gormod o bwysau ar berson i wneud penderfyniad penodol, felly dylech fod yn ofalus i beidio â darbwyllo'r person beth i'w wneud.

Egwyddor 3: Penderfyniadau Annoeth

'Ni ddylid trin person fel un sy'n methu gwneud penderfyniad oherwydd ei fod wedi gwneud penderfyniad annoeth.'

Os yw person ifanc yn gwneud penderfyniad annoeth yr ydych chi, fel rhiant neu ofalwr yn anhapus ag o, ni ddylech gymryd y penderfyniad drosto'n awtomatig.

Mae gan bawb eu gwerthoedd, eu credoau, eu dewisiadau a'u hagweddu a allai eu harwain i wneud penderfyniad y gallai person arall ddim fod wedi ei wneud.

Fodd bynnag, efallai y bydd gofyn i chi feddwl yn fwy gofalus am allu person i wneud penderfyniad os yw'n:

- gwneud penderfyniadau annoeth yn fynych sy'n ei roi mewn perygl o niwed, neu
- yn gwneud penderfyniad annoeth penodol sydd allan o gymeriad

Egwyddor 4: Budd Pennaf

'Rhaid gweithredu neu wneud penderfyniad, dan y Ddeddf hon dros berson nad oes ganddo alluedd neu ar ei ran er ei fudd pennaf.'

Fel rhywun sy'n gweithredu ar ran person nad oes ganddo alluedd meddyliol, rhaid i chi sicrhau fod pob gweithred neu benderfyniad yr ydych yn ei wneud ar ei ran fod er ei fudd pennaf, yn hytrach nag er eich budd chi neu rywun arall.

Fel rhiant neu ofalwr, gallai hyn, yn benodol, olygu ystyried:

- Dymuniadau a theimladau person ifanc, boed yn rhai'r gorffennol neu'n rai'r presennol.
- Unrhyw weithiwr proffesiynol sy'n ymwneud â'i ofal.

Pwy ddylai fod yn ymwneud â'i ofal?



Gwneud pob ymdrech i alluogi ac annog y person i gymryd rhan wrth wneud ei benderfyniad ei hun.



Ystyried barn pobl eraill sy'n agos i'r person nad oes ganddo alluedd, gan gynnwys eu barn ynghylch yr hyn yr oedd y person hwnnw ei eisiau.



Pa wybodaeth ddylwn i ei hystyried?

Amgylchiadau'r sefyllfa.



Dymuniadau a theimladau, credoau a gwerthoedd y person, boed yn rhai'r gorffennol neu'n rai presennol, ac unrhyw ffactorau diwylliannol perthnasol.



Galluedd y person ac a fydd yn adennill galluedd i wneud penderfyniad penodol, gan oedi rhag gwneud penderfyniad nad yw'n un brys.



Peidiwch â defnyddio oed, rhywedd, edrychiad, cyflwr neu ymddygiad i ganfod beth yw ei fudd pennaf.

Egwyddor 5: Yr Opsiwn Lleiaf Cyfyngol

'Cyn gwneud y weithred neu'r penderfyniad, rhaid ystyried y gellir cyflawni'n effeithiol y pwrpas y mae ei angen ar ei gyfer mewn ffordd sy'n cyfyngu llai ar hawliau a rhyddid gweithredu'r person.'

Golyga hyn y dylech stopio a meddwl cyn gweithredu ar ran person ifanc neu wneud penderfyniad drosto, a allech chi gyflawni'r un canlyniad wrth weithredu'n wahanol neu wneud penderfyniad gwahanol, sy'n cael llai o effaith ar hawliau a rhyddid y person. Yn ymarferol, dylech stopio ac ystyried yr hyn yr ydych eisiau ei wneud ac a allwch ei wneud mewn ffordd sy'n cael llai o effaith ar y person ifanc.



Beth yw'r newidiadau pan fydd plentyn yn croesi'r bont i fod yn oedolyn yn 18 oed?

Pan fo plentyn yn eich gofal yn dechrau croesi'r bont i fod yn oedolyn, bydd eich cyfrifoldebau rhiant i wneud penderfyniadau ar ei ran yn dechrau newid. Bydd rheolau newydd o ran gwneud penderfyniadau yn dechrau dod yn berthnasol a bydd angen i chi eu hystyried cyn gwneud penderfyniadau iddo.

O 16 oed

Pan fo person ifanc yn cyrraedd 16 oed, bydd fframwaith y Ddeddf yn dechrau dod yn berthnasol iddo. Tan y bydd yn 18 oed, bydd gennych hefyd gyfrifoldeb rhiant i wneud penderfyniad drosto. Gall sut yn union y mae'r Ddeddf a chyfrifoldeb rhiant yn rhyngweithio fod yn gymhleth ond y peth gorau yw i chi bellach fwrw ymlaen fel pe bai'r Ddeddf yn berthnasol ym mhob achos o wneud penderfyniad ar ran eich person ifanc chi. O ganlyniad, cyn gwneud penderfyniad ariannol ar ran person ifanc, dylech gymryd camau i'w cefnogi i wneud ei benderfyniad ei hun. Os na all wneud ei benderfyniad ei hun, rhaid i'r penderfyniad y gwnewch chi drosto ynghylch ei arian fod er ei fudd penaf.



O 18 oed

Unwaith y bydd yn troi'n 18 oed, daw person ifanc yn oedolyn yn gyfreithiol. Golyga hyn, yn gyfreithiol, bod ganddo'r cyfrifoldeb i wneud ei benderfyniadau eu hun. Golyga hyn nad oes gan neb arall yr hawl i wneud penderfyniad drosto.

Nawr, ni fydd gennych mwyach gyfrifoldeb rhiant i wneud penderfyniadau drosto. Fodd bynnag dylai eich barn dal gael ystyried pan fo eraill yn gwneud penderfyniadau ar ran yr oedolyn ifanc y gofalwch amdano i gynorthwyo i ganfod y budd gorau.



ei

I wneud penderfyniad dros rywun sydd wedi troi'n 18 oed, rhaid i chi geisio ei ganiatâd a chymhwyso egwyddorion y Ddeddf. Os nad oes ganddo'r galluedd i roi caniatâd, rhaid i chi gael yr awdurdod cyfreithiol perthnasol i wneud y penderfyniad ariannol drosto.

Yn benodol, bydd rhaid i chi gael awdurdod cyfreithiol i wneud penderfyniadau ynghylch rheolaeth ariannol sy'n ymwneud ag **eiddo** ac **asedau** unigolyn arall, er enghraifft cynilion mewn cyfrif banc. Mae hyn yn egwyddor cyfraith gyffredin sy'n berthnasol hyd yn oed os chi yw:

- rhiant yr unigolyn (gan gynnwys os ydych wedi gwneud cyfraniadau i asedau neu eiddo) neu
- perthynas agosaf, gŵr neu wraig neu aelod o deulu'r person.

O ganlyniad, os nad oes gan unigolyn ifanc y galluedd i gael mynediad at ei gyfrifon banc neu ei eiddo ei hun, rhaid i chi geisio awdurdod cyfreithiol cywir i gael mynediad atynt ar ei ran.

Myth

Mae gan rieni a gofalwyr yr hawl i gael mynediad at gyfrifon banc eu plentyn sy'n oedolyn.

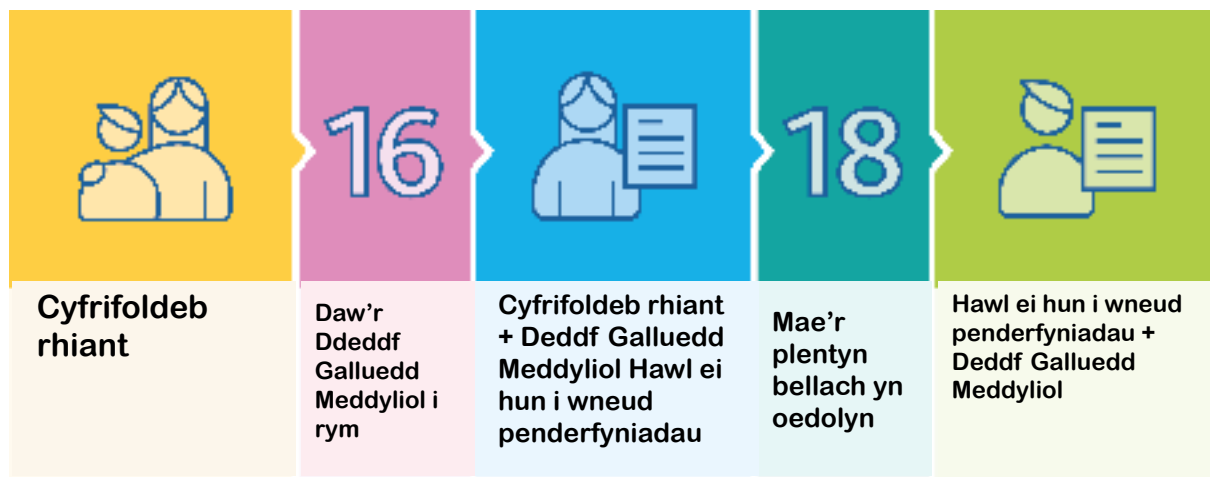


Ffaith

Nid oes gan yr un unigolyn hawl awtomatig i gael mynediad at gyfrifon neu eiddo oedolyn arall, gan gynnwys os yw'r person hwnnw yn rhiant a gyfrannodd symiau mawr i gyfrif ei blentyn.

Rheoli budd-daliadau gwladol

Os nad oes gan oedolyn ifanc alluedd a'r unig incwm sydd ganddo yw budd-daliadau, gan gynnwys Taliadau Annibyniaeth Personol, gall unigolyn, gan gynnwys ei rieni neu ei ofalwyr neu gorff corfforaethol wneud cais i'r Adran Gwaith a Phensiynau i **ddod yn benodai i reoli'r budd-dal ar ei ran**.¹ Dylai unrhyw benderfyniad a wna penodai wrth defnyddio'n budd-dal for er budd pennaf y person nad oes ganddo alluedd.



Myth

Fel penodai sy'n derbyn Taliadau Annibyniaeth Personol person ifanc i'w gyfrif banc ei hun, mae'n golygu hefyd bod gennyf yr awdurdod i gael mynediad at gyfrif banc y person ifanc.



Ffaith

Nid oes gan benodai yr awdurdod i gael mynediad at asedau'r oedolyn ifanc, megis cynilion yn ei gyfrif banc. I gael mynediad at gyfrif o'r fath, byddai'n rhaid cael awdurdod cyfreithiol ar wahân, er enghraifft Atwrneiaeth neu orchymyn dirprwyaeth.

1 <https://www.gov.uk/become-appointee-for-someone-claiming-benefits>

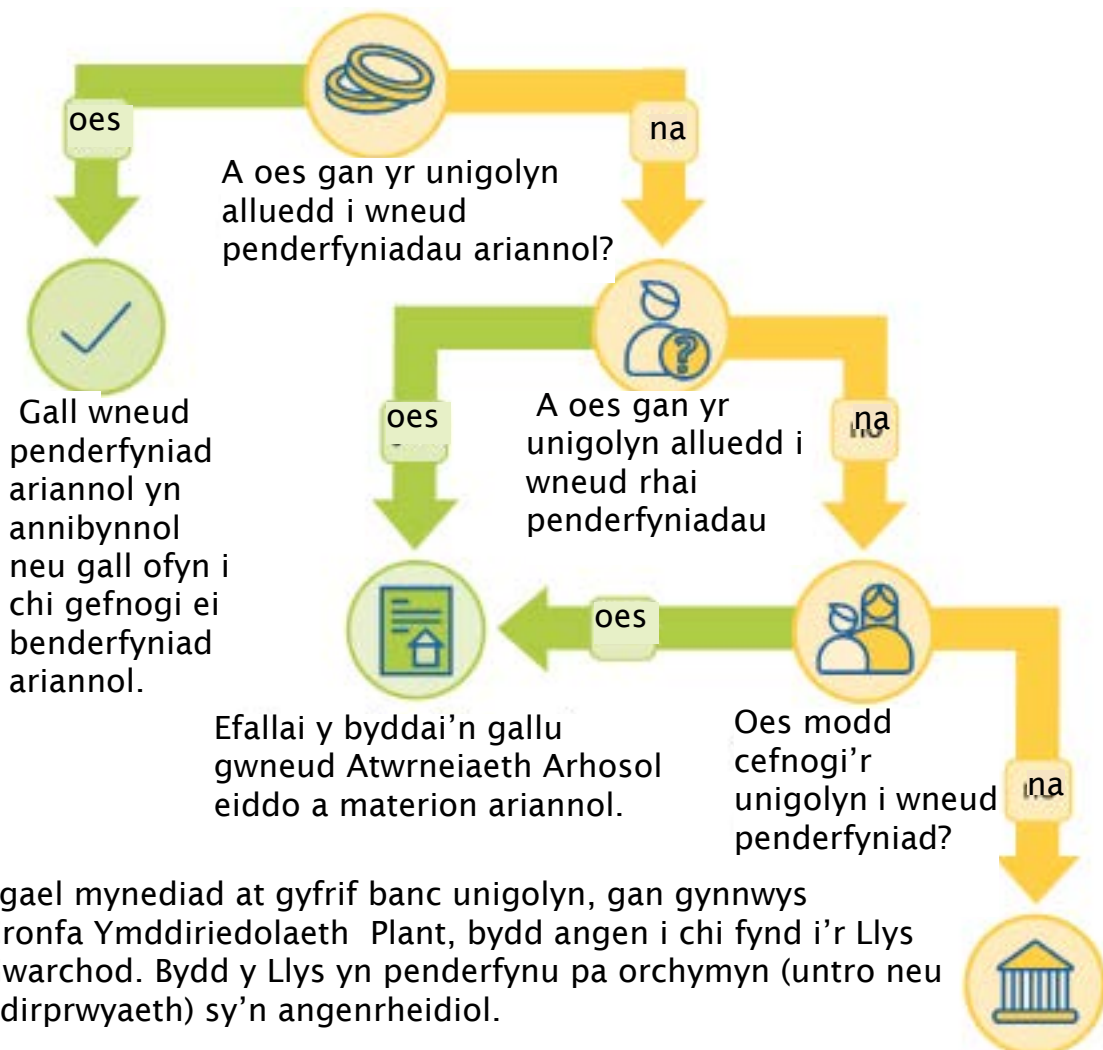
Cael awdurdod cyfreithiol

Crynodeb

Yn y Ddeddf nodir dau lwybr i roi awdurdod cyfreithiol i rywun. Mae'r math o awdurdod cyfreithiol y bydd ei angen arnoch i wneud penderfyniadau ariannol dros oedolyn ifanc yn dibynnu ar ei alluedd.

Bydd angen awdurdod cyfreithiol arnoch hefyd i wneud penderfyniad ynghylch iechyd ar ran oedolyn, ac mae modd ceisio hwn trwy'r un llwybrau. Am ragor o arweiniad ar gael awdurdod cyfreithiol ar gyfer penderfyniadau ynghylch iechyd, [ewch i https://www.gov.uk/make-decisions-for-someone](https://www.gov.uk/make-decisions-for-someone).

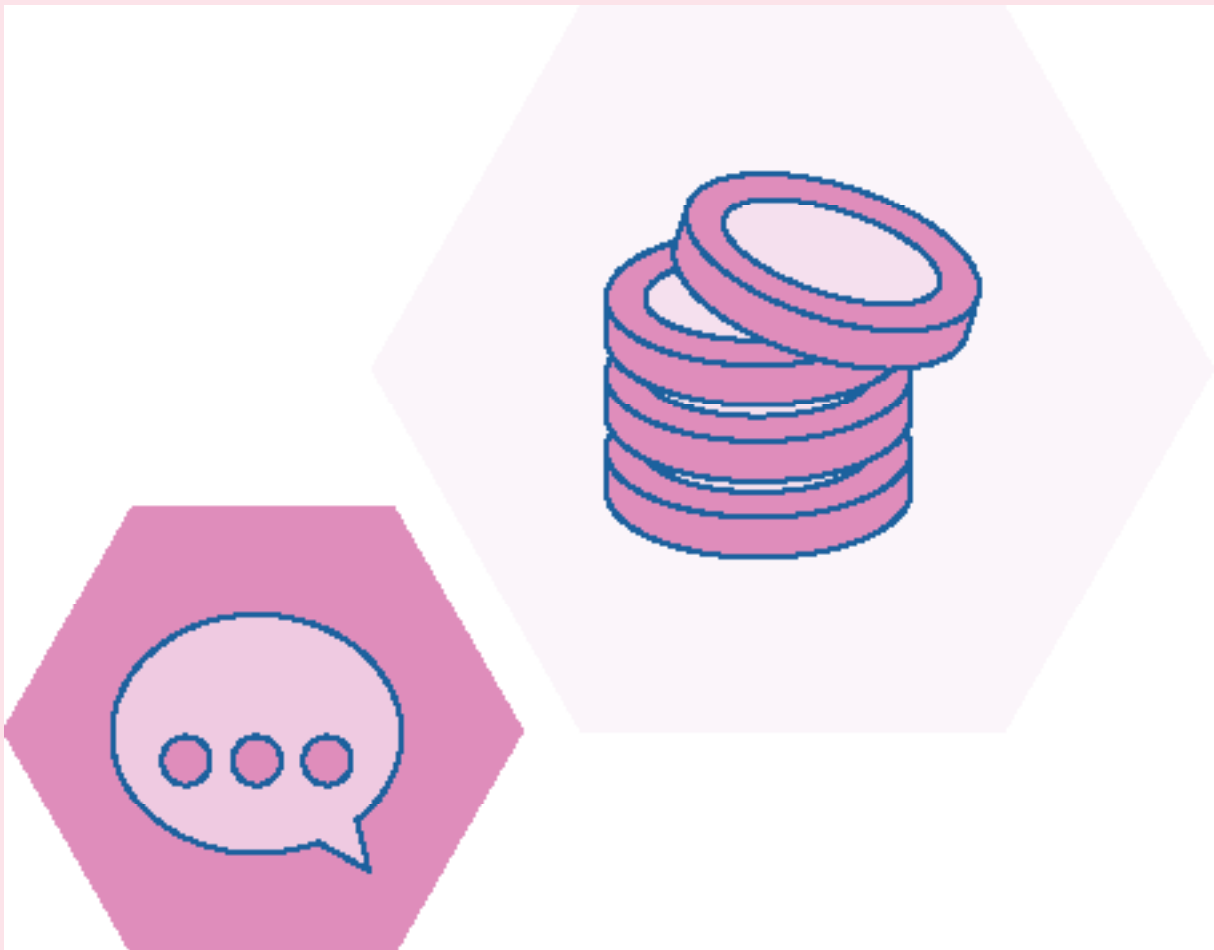
Gwneud penderfyniadau ariannol lle nad oes gan rywun alluedd, gan gynnwys cael mynediad at Gronfa Ymddiriedolaeth Plant.



Caiff pob un o'r llwybrau hyn eu hegluro'n fanylach isod.

Oes gan y person ifanc alluedd i wneud penderfyniadau drosto'i hun?

Os oes gan unigolyn ifanc alluedd i wneud hynny, efallai y byddai'n dymuno gwneud atwrneiaeth arhosol eiddo a materion ariannol (LPA) fel bod modd i rywun (a elwir yn 'atwrnai') y mae'n ymddiried ynddo wneud penderfyniadau ariannol ar ei ran pe bai'n colli galluedd.



Rhaid i LPA gael ei gwneud gan berson (a elwir yn 'rhoddwr') pan fo ganddo alluedd i wneud hynny. Gallai hyn gynnwys hyd yn oed pan nad oes ganddo alluedd i wneud pob penderfyniad ynghylch ei eiddo a'i faterion ariannol. Dewis y rhoddwr ddylai gwneud hyn fod.

Gall y rhoddwr hefyd roi cyfarwyddiadau penodol ynghylch y penderfyniadau y mae eisiau i'r atwrnai eu gwneud pan fydd eisiau i atwrnai weithredu ar ei ran, er enghraifft, tra bo ganddo alluedd neu dim ond pan fydd wedi colli galluedd.

Gallai LPA eiddo a materion ariannol ganiatáu i atwrnai:

- reoli cyfrif banc neu gymdeithas adeiladu
- talu biliau
- casglu biliau neu bensiw
- gwerthu cartref yr unigolyn
- gwneud neu reoli buddsoddiadau

Wrth weithredu ar ran rhoddwr i reoli ei eiddo a'i faterion ariannol, rhaid i atwrnai ddilyn egwyddorion y Ddeddf. O ganlyniad, os ydych yn gweithredu fel atwrnai i unigolyn ifanc, rhaid i chi gymryd fod ganddo'r galluedd i wneud penderfyniadau ynghylch ei arian. Os ydyw'n cael trafferth gwneud penderfyniad drosto'i hun, dylech geisio ei gefnogi a dim ond gweithredu ar ei ran pan na all wneud hynny, hyd yn oed gyda chefnogaeth. Yn ymarferol, gallai hyn olygu bod oedolyn ifanc yn parhau i drefnu ei wariant dyddiol, tra bo chi'n defnyddio LPA i reoli ei arian mwy cymhleth. Dylai unrhyw benderfyniad a wneir ar ran rhoddwr gael ei wneud er budd pennaf iddo.

Mae gan atwrnai eiddo a materion ariannol hefyd gyfres ehangach o gyfrifoldebau wrth weithredu ar ran rhoddwr, megis cadw cyfrifon o wariant. Mae'r rhain i'w gweld ym [Mhennod 7 Cod Ymarfer y Ddeddf Galluedd Meddyliol](#) .



Sut i baratoi

Rhaid i berson fod yn 18 oed i wneud LPA. Fodd bynnag, i sicrhau fod LPA eiddo a materion ariannol mewn lle pan fo'i hangen, gallwch drafod gyda'ch person ifanc y dewis i wneud LPA a'i gefnogi i ddechrau'r gwaith papur cyn iddo droi'n 18 oed, fel ei fod yn barod i'w lofnodi pan fydd yn troi'n 18 oed. Yna bydd angen cofrestru'r LPA gyda sefydliad o'r enw Swyddfa'r Gwarcheidwad Cyhoeddus cyn bod modd ei defnyddio.

Argymhellwn yn gryf os yw unigolyn yn penderfynu creu LPA eiddo a materion ariannol a bod ganddo'r galluedd, ei fod yn gwneud hynny fel nad oes rhaid i'w rieni a'i ofalwyr wneud cais i'r Llys Gwarchod i gael awdurdod i reoli ei arian os bydd yn colli ei alluedd.

Sut i wneud LPA a'i chofrestru

1. Rhaid i'r rhoddwr ddewis ei atwrnai (gall gael mwy nag un).
2. Rhaid i'r rhoddwr benderfynu a ydyw eisiau rhoi cyfyngiadau (a elwir yn ddewisiadau a chyfarwyddiadau) ar y pwerau y dymuna eu rhoi i'r atwrnai.
3. Rhaid llenwi'r ffurflenni perthnasol i **wneud atwrneiaeth arhosol**²
4. Rhaid anfon y ffurflenni LPA, wedi'u llenwi, i Swyddfa'r Gwarcheidwad Cyhoeddus i gael ei chofrestru.

Rhaid talu ffioedd cofrestru wrth wneud LPA. Mae modd i'r rhai ar incwm isel neu sy'n cael budd-daliadau penodol gael eu heithrio rhag talu ffi. Ewch i GOV.UK **wneud cais i dalu llai am eich atwrneiaeth.**³

2 <https://www.gov.uk/power-of-attorney/make-lasting-power>

3 <https://www.gov.uk/government/publications/power-of-attorney-fees>

Oes gan y person ifanc alluedd i wneud penderfyniadau ariannol drosto'i hun?

Os nad oes gan oedolyn ifanc alluedd i wneud penderfyniadau drosto'i hun ac nad oes LPA wedi'i chreu, mae angen gorchymyn gan y Llys Gwarchod, untro neu ddirprwyaeth, i reoli ei eiddo neu ei gyfrifon ar ei ran.



Cyfraith y Llys Gwarchod

Mae'r Llys Gwarchod yn gwneud penderfyniadau ynghylch pobl nad oes ganddynt, o bosibl, alluedd. Bwriad y Llys yw gwarchod pobl fregus nad oes ganddynt alluedd meddyliol a'u budd pennaf, a allai olygu dewis unigolion y maent yn ymddiried ynddynt i wneud penderfyniadau ar eu rhan.



Myth

Bydd rhaid i mi fynd i'r Llys i wneud cais am orchymyn Llys Gwarchod.

Ffaith

Mae'r Llys Gwarchod yn gwneud y rhan fwyaf o'i benderfyniadau ar bapur felly, efallai na fydd rhaid i chi fyth fynd i'r llys ac ymddangos o flaen barnwr. Yn aml, gallwch wneud orchymyn i'r Llys trwy wneud un cais.

Myth

Bydd angen cyfreithiwr arnaf i'm helpu gyda fy nghais i'r Llys.

Ffaith

Nid oes angen cynrychiolydd cyfreithiol arnoch pan fyddwch yn gwneud cais i'r Llys Gwarchod, er gall rhai unigolion ddewis defnyddio cyfreithiwr i'w helpu i lenwi'r ffurflenni.



Wrth wneud gorchymyn, efallai y bydd y Llys yn gofyn llawer o gwestiynau. Fel hyn, bydd ganddo'r wybodaeth berthnasol i sicrhau y gall wneud penderfyniad er budd pennaf y person nad oes ganddo alluedd.

Myth

Mae'r broses o wneud cais am orchymyn Llys Gwarchod yn ddryslyd ac mae'n cymryd amser hir i gael gorchymyn.

Fact

Mae'r Llys wedi bod yn symleiddio ei ffurflenni a defnyddio systemau gwneud cais ar-lein newydd i'w gwneud yn haws ac yn gynt i gael gorchymyn. Gallwch bellach, hefyd, lenwi'r ffurflenni ar-lein. 18.



Gorchymyn untro eiddo a materion ariannol

Os oes angen i chi wneud penderfyniad penodol ynghylch arian oedolyn ifanc, yna gallwch wneud cais i'r Llys am orchymyn untro. Mae gorchymyn untro yn rhoi i chi'r awdurdod cyfreithiol i wneud penderfyniad penodol er budd pennaf person nad oes ganddo alluedd.

Gallech ddefnyddio gorchymyn untro i:

- gael mynediad at arian wedi'i glustnodi ar gyfer angen penodol, megis cadair olwyn neu offer gofalu.
- Gwerthu eiddo oedolyn ifanc.

Dirprwyaeth eiddo a materion ariannol

Weithiau nid yw'n ymarferol i'r Llys wneud un gorchymyn os yw'n meddwl y gallai fod angen i rywun wneud penderfyniadau parhaus, neu yn y dyfodol, ar ran rhywun nad oes ganddo alluedd. Bydd y Llys yn gwneud y penderfyniad ynghylch pwy i'w benodi er budd pennaf y person, gan gadw mewn cof pwy y byddai'n dymuno iddo gael ei benodi.

Gall dirprwy eiddo a materion ariannol wneud unrhyw benderfyniad ariannol y mae'r Llys yn ei benodi i'w wneud er budd pennaf person nad oes ganddo alluedd meddyliol. Fodd bynnag, bydd y Llys yn sicrhau fod pŵer y dirprwy mor gyfyngedig mewn amser a chwmpas ag yw'n bosibl.

Y Llys sy'n penderfynu pwy all fod yn ddirprwy; teulu, gofalwyr neu ffrindiau'r person yw hwn yn aml.

Sut i baratoi

Os credwch na fydd gan blentyn neu berson ifanc yn eich gofal y galluedd i wneud penderfyniadau ariannol drosto'i hun yn y dyfodol, fe'ch cyngorwn i ddechrau ymglyfarwyddo'ch hun â phrosesau'r Llys Gwarchod cyn gynted â phosibl.

Gallwch wneud cais i'r Llys Gwarchod pan fo plentyn dan 18 oed os credwch na fydd gan eich person ifanc alluedd i wneud penderfyniadau drosto'i hun pan fydd yn troi'n 18 oed. Bydd hyn yn sicrhau bod gennych yr awdurdod cyfreithiol priodol i wneud penderfyniadau ariannol drosto pan fydd yn dod yn oedolyn.

Gwneud cais am orchymyn eiddo a materion ariannol

Mae'r broses ymgeisio am ddirprwyaeth untro neu eiddo a materion ariannol yr un peth a bydd y Llys Gwarchod yn penderfynu pa fath o orchymyn y bydd ei angen arnoch.

I wneud cais am orchymyn eiddo a materion ariannol, rhaid i chi

1. Siarad â'r person yr ydych yn gwneud cais i'r Llys Gwarchod ar ei gyfer.
2. Rhoi gwybod i o leiaf tri o bobl sy'n gysylltiedig â'r person yn y cais.
3. Llenwi'r ffurflenni llys perthnasol ar gyfer gorchymyn eiddo a materion ariannol.⁴
4. Cyflwyno'r ffurflenni ar-lein neu eu hanfon drwy'r post i'r Llys Gwarchod.



Rhaid talu am orchymynion llys ac i wneud cais am ddirprwyaeth, er ei bod yn bosibl i chi dalu llai neu mewn rhai achosion, dalu dim. Gwneud cais i dalu llai neu gael eich eithrio rhag talu.⁵

Ar gyfer penderfyniadau ynghylch iechyd, dylech edrych i wneud cais lles personol Llys Gwarchod.⁶

Beth sy'n digwydd mewn argyfwng?

IOs oes angen i chi gael mynediad at arian neu eiddo oedolyn ifanc ar frys, yna gallwch wneud cais am Orchymyn Interim Brys gan y Llys.

Gall Gorchymyn Interim Brys roi i chi fynediad at gyfrif neu eiddo mewn cyn lleied â phedair awr ar hugain. Fodd bynnag, y Llys fydd yn penderfynu a yw'r angen yn un brys.

Gallwch wneud cais i wneud cais brys neu mewn argyfwng i'r Llys Gwarchod⁷

4 <https://www.gov.uk/become-deputy/apply-property-financial-affairs-deputy>

5 <https://www.gov.uk/government/publications/apply-for-help-with-court-of-protection-fees-form-cop44a>

6 <https://www.gov.uk/government/publications/court-of-protection-personal-welfare-application-cop-gn4>

7 <https://www.gov.uk/emergency-court-of-protection>

Ydych chi eisiau cael mynediad at Gronfa Ymddiriedolaeth Plant?

Math o gyfrif cynilion di-dreth a roddwyd i bob plentyn a anwyd rhwng 2002 a 2011 yw Cronfa Ymddiriedolaeth Plant, fel rhan o gynllun y llywodraeth i helpu plant ddechrau eu taith fel oedolion gyda chynilion. Mae'r cyfryw gronfa'n aeddfedu pan fo deiliad y cyfrif yn troi'n 18 oed. Mae'r cyfryw gronfa'n ased. O'r herwydd, rhaid i bwy bynnag sydd eisiau mynediad at y cyfryw gronfa aeddfed, fod â'r awdurdod cyfreithiol priodol.



Os oes ganddo'r galluedd i wneud hyn, gall oedolyn ifanc ddewis gwneud LPA i roi i rywun y mae'n ymddiried ynddo'r awdurdod cyfreithiol i gael mynediad at ei Gronfa Ymddiriedolaeth Plant.

Os nad oes gan berson ifanc alluedd, bydd angen i'w deulu neu ei ofalwyr wneud cais i'r Llys Gwarchod am orchymyn, gan ddilyn y camau uchod. Bydd y Llys yn penderfynu pa fath o orchymyn sy'n angenrheidiol ac er budd pennaf deiliad y cyfrif.

Os credwch na fydd gan berson ifanc yn eich gofal alluedd pan fydd yn oedolyn, mewn digon o amser cyn iddo droi'n 18 oed, dylech wneud cais am orchymyn llys. Golyga hyn y bydd y gorchymyn yn barod pan fo'r person ifanc yn troi'n 18 oed a byddwch yn gallu cael mynediad at y Gronfa Ymddiriedolaeth Plant aeddfed.

Os ydych yn ceisio cael mynediad at Gronfa Ymddiriedolaeth Plant ar ran person ifanc, mae'n debygol na fydd yn rhaid i chi dalu os byddwch yn:

- gwneud cais cyn ei ben-blwydd yn 18 oed
- gofyn am gael eich eithrio rhag talu trwy gynllun **Help i Dalu Ffioedd** y llywodraeth;⁸ neu
- yn gofyn am gael eich eithrio rhag talu oherwydd amgylchiadau eithriadol.

I'w nodi: Os ydych yn benodai, nid yw hyn yn caniatáu i chi gael mynediad at Gronfa Ymddiriedolaeth Plant.



8 <https://www.gov.uk/get-help-with-court-fees>

Crynodeb

Mae'r pecyn cymorth hwn wedi egluro egwyddorion gwneud penderfyniadau i gefnogi person ifanc nad oes ganddo alluedd i reoli ei benderfyniadau ariannol.

Fel rhiant neu ofalwr, i wneud penderfyniadau ariannol ar ran person ifanc tra'n gwarchod ei fudd pennaf, dylech nawr:

Ddilyn y llwybr sy'n berthnasol i chi os oes angen i chi wneud penderfyniad ariannol ar ran person ifanc



Os oes ganddo alluedd:

- Cefnogwch o i wneud penderfyniadau, lle bo raid
- Efallai y bydd yn dewis gwneud LPA



Os nad oes ganddo alluedd:

- Gwnewch gais i'r Llys Gwarchod

neu os yw'r person ifanc dan 18 oed, dechreuwch baratoi i wneud penderfyniadau ariannol pan fydd yn dod yn oedolyn.

Adnoddau Ychwanegol

Os oes angen rhagor o gymorth arnoch ynghylch sut i wneud penderfyniadau ar ran rhywun nad oes ganddo alluedd meddyliol, gweler yr adnoddau isod gan ein partner SCIE:

- <https://www.scie.org.uk/mca/introduction>
- <https://www.scie.org.uk/mca/introduction/using-mental-capacity-act>
- <https://www.scie.org.uk/mca/directory/forum/covid-webinars/cliff-edge-18>

Geirfa

Penodai

Person neu gorff corfforaethol a benodir gan yr Adran Gwaith a Phensiynau i hawlio a chasglu budd-daliadau cymdeithasol neu bensiynau ar ran person nad oes ganddo alluedd i reoli ei fudd-daliadau ei hun. Caniateir i benodai ddefnyddio'r arian a hawlr i gwrdd ag anghenion y person.

Atwrnai

Rhywun a benodir dan Atwrneiaeth Arhosol (LPA) sydd â'r hawl gyfreithiol i wneud penderfyniadau o fewn cwmpas ei awdurdod ar ran y person (y rhoddwr) a wnaeth y LPA.

Gofalwr

Rhywun sy'n rhoi gofal yn ddi-dâl trwy edrych ar ôl plentyn neu berson ifanc y mae angen cefnogaeth arno oherwydd salwch, oedran neu anabledd. Yn y ddogfen hon, mae rôl y gofalwr yn wahanol i rôl gweithiwr gofal proffesiynol.

Plentyn

Rhywun nad yw eto wedi cael ei ben-blwydd yn 18 oed. Mae hyn yn unol â'r gyfraith yng Nghymru a Lloegr ac â chonfensiwn y Cenhedloedd Unedig ar Hawliau'r Plentyn.

Cronfeydd Ymddiriedolaeth Plant

Cyfrifon cynilion di-dreth tymor hir i blant yw Cronfeydd Ymddiriedolaeth Plant a sefydlwyd gan y Llywodraeth yn 2002 i gynorthwyo plant i droi'n oedolion (18 oed) gyda chynilion. Aeddfedodd y Cronfeydd Ymddiriedolaeth Plant cyntaf yn 2020 pan drodd deiliaid hynaf y cyfrifon yn 18 oed. Bydd y Gronfa Ymddiriedolaeth Plant olaf yn aeddfedu yn 2029.

Cyfraith Gyffredin

Yng Nghymru a Lloegr, cyfraith gyffredin yw'r gyfraith a ddaw o gynsail arfer a chyfreithiol, gan gynnwys gan farnwyr yn eistedd yn y llys. Y Llys Gwarchod (CoP) Y Llys Gwarchod yw'r llys arbenigol sy'n ymdrin â phenderfyniadau ynghylch pobl nad oes ganddynt, o bosibl, alluedd. Gallai hyn olygu gwneud penderfyniadau ar p'run a oes gan unigolyn alluedd.

Dirprwy

Rhywun a benodir gan y Llys Gwarchod gydag awdurdod cyfreithiol parhaus fel y'i rhagnodir gan y Llys i wneud penderfyniadau ar ran person nad oes ganddo alluedd i wneud penderfyniad penodol.

Rhoddwr

Person sy'n gwneud Atwrneiaeth Arhosol (LPA). Dim ond y rhoddwr all wneud penderfyniadau ynghylch ei LPA. Rhaid i roddwr fod yn o leiaf 18 oed a bod â galluedd meddyliol pan fo'n gwneud ei LPA.

Atwrneiaeth Arhosol (LPA)

Mae LPA yn ddogfen gyfreithiol. Mae'n gadael i'r rhoddwr ddewis pobl y mae'n ymddiried ynddynt fydd yn gallu ei helpu i wneud penderfyniadau os bydd y rhoddwr fyth eu heisiau neu eu hangen i wneud hynny.

Mae dau fath o LPA:

- iechyd a lles
- eiddo a materion ariannol

Rhaid i LPA gael ei chofrestru gan Swyddfa'r Gwarcheidwad Cyhoeddus cyn y gellir ei defnyddio.

Awdurdod Cyfreithiol

Awdurdod cyfreithiol yw'r caniatâd neu'r hawl swyddogol i weithredu, yn y cyd-destun hwn ar ran person arall.

Galluedd Meddyliol

Galluedd meddyliol yw'r gallu i wneud penderfyniad penodol ar amser penodol. Efallai bod gan berson alluedd i wneud rhai penderfyniadau ond nid eraill a gallai ei alluedd newid (cyfnewid) dros amser.

Y Ddeddf Galluedd Meddyliol (MCA)

Deddf Galluedd Meddyliol 2005 yw'r fframwaith cyfreithiol allweddol i ymgrymuso, cefnogi a gwarchod pobl fregus na allai, o bosibl, wneud penderfyniadau drostynt eu hunain oherwydd anabledd, anaf neu salwch.

Swyddfa'r Gwarcheidwad Cyhoeddus

Swyddfa'r Gwarcheidwad Cyhoeddus yw'r asiantaeth yng Nghymru a Lloegr sy'n cefnogi unigolion nad oes ganddynt, o bosibl, alluedd neu sy'n cynllunio ar gyfer amser pryd na fydd ganddynt, o bosibl, alluedd. Ymhlith cyfrifoldebau Swyddfa'r Gwarcheidwad Cyhoeddus mae cofrestru LPAau, ymchwilio i achosion lle gallai atwrnai fod wedi camddefnyddio LPA a goruchwyllo dirprwyaethau a gwarcheidwaid a benodir gan y Llys Gwarchod.

Cyfrifoldeb Rhiant

Yr hawliau, dyletswyddau, pwerau a chyfrifoldebau cyfreithiol sydd gan riant plentyn trwy gyfraith.

Yr Egwyddorion Statudol

Egwyddorion Statudol y Ddeddf Galluedd Meddyliol. Maent wedi'u dylunio i bwysleisio cysyniadau a gwerthoedd craidd sylfaenol y Ddeddf a bod yn feincnod i arwain pobl sy'n gwneud penderfyniadau, pobl broffesiynol a gofalwyr sy'n gweithredu dan ddarpariaethau'r Ddeddf. At ei gilydd, mae'r egwyddorion yn berthnasol i bob gweithred a phenderfyniad a gymerir dan y Ddeddf.

Oedolyn Ifanc

Yn y ddogfen hon, diffiniwn oedolyn ifanc yn rhywun sydd rhwng 18 a 25 oed. Ni ddiffinnir person yn oedolyn hyd oni bydd yn gyfreithlon dros 18 oed.

Person Ifanc

Yn y ddogfen hon, diffiniwn berson ifanc yn rhywun sydd rhwng 16 a 25 oed. Bydd fframwaith y Ddeddf yn dechrau dod yn berthnasol i berson pan fydd yn 16 oed.

