



Department
for Environment
Food & Rural Affairs

Concordat ynghylch Rheoliadau Cytundeb Sefydliad Masnach y Byd ar Amaethyddiaeth (Cymorth Domestig) 2020

Dyddiad: Tachwedd 2022

Ni yw Adran yr Amgylchedd, Bwyd a Materion Gwledig. Ni sy'n gyfrifol am wella a diogelu'r amgylchedd, tyfu'r economi gwyrdd, cynnal cymunedau gwledig ffyniannus a chefnogi'n diwydiannau bwyd, ffermio a physgota o'r radd flaenaf.

Rydym yn gweithio'n agos gyda 33 o asiantaethau a chyrff hyd braich ar ein huchelgais i wneud ein haer yn burach, ein dŵr yn lanach, ein tir yn wyrddach a'n bwyd yn fwy cynaliadwy. Ein cenhadaeth yw adfer a gwella'r amgylchedd i'r genhedlaeth nesaf, a'i adael mewn cyflwr gwell nag y cawson ni'r amgylchedd ynddo.



© Hawlfraint y Goron 2022

Mae'r wybodaeth hon wedi'i thrwyddedu o dan y Drwydded Llywodraeth Agored v3.0. I weld y drwydded hon, ewch i www.nationalarchives.gov.uk/doc/open-government-licence/

Mae'r cyhoeddiad hwn ar gael yn www.gov.uk/government/publications

Dylai unrhyw ymholiadau ynghylch y cyhoeddiad hwn gael eu hanfon aton ni yn

WTO.Team@defra.gov.uk

www.gov.uk/defra

Cynnwys

Concordat ynghylch Rheoliadau Cytundeb Sefydliad Masnach y Byd ar Amaethyddiaeth (Cymorth Domestig) 2020	1
Nodyn esboniadol	5
Concordat ynghylch Cytundeb Sefydliad Masnach y Byd ar Amaethyddiaeth (Cymorth Domestig)	6
Egwyddorion cyffredinol	8
Cyfathrebu ac ymgynghori	8
Cydweithredu	8
Cyfnewid gwybodaeth, ystadegau ac ymchwil	9
Cyfrinachedd	9
Cyfyngiadau ar gymorth domestig	10
Cronfa cymorth domestig y DU	12
Dosbarthiadau cymorth domestig	14
Rhychwant y Cytundeb	14
Hysbysu cynlluniau newydd neu ddiwygiedig	16
Cynlluniau tebyg at ei debyg	19
Corff cydlynu'r DU	19
Y Grŵp Cydweithredu Polisi	20
Hysbysu cymorth domestig y DU i'r WTO	23
Hysbysiadau DS:2	23
Terminoleg	23
Yr egwyddorion y cytunwyd arnynt	25

Y data angenrheidiol.....	26
Y broses	26
Hysbysiadau DS:1	27
Yr egwyddorion y cytunwyd arnynt	27
Y broses y cytunwyd arni.....	29
Y data angenrheidiol.....	31
Rôl corff cydlynu'r DU (neu gorff cyfatebol).....	37
Egwyddorion cyffredinol ar anghydfodau	37
Proses datrys anghydfodau: lefel y swyddogion	39
Opsiwn 3.....	40
Proses datrys anghydfodau: lefel y Gweinidogion	41
Trefniadau ar gyfer cydlynu ymatebion i heriau/cwestiynau aelodau eraill o'r WTO	42
Atodiad I: diffiniadau.....	44
Rhestr cynhyrchion	44
Erthygl 6.5 o Gytundeb y WTO	45
Atodiad 2 i Gytundeb y WTO	45
Atodiad II: Gofynion data wedi'u dadansoddi fesul tabl.....	55
Atodiad III: Y rhaglenni cyfredol sydd angen i ddata gael ei gyflwyno gan y Partïon	61

Nodyn esboniadol

1. Mae'r concordat hwn wedi'i gytuno rhwng Gweinidogion pedair llywodraeth y Deyrnas Unedig ("y DU"). Diben y concordat yw esbonio sut y bydd pedair llywodraeth y DU yn cydweithio i sicrhau y cydymffurfir â rhwymedigaethau'r DU o dan Gytundeb y WTO ar Amaethyddiaeth, o fewn fframwaith adrannau 43-45 o Ddeddf Amaethyddiaeth 2020 a'r rheoliadau sy'n llifo o'r Ddeddf honno.
2. Mae'r concordat wedi'i ddatblygu ar y cyd rhwng swyddogion o'r Adran Amaethyddiaeth, Amgylchedd a Materion Gwledig (DAERA) yng Ngogledd Iwerddon, Llywodraeth Cymru, Llywodraeth yr Alban, a Llywodraeth y DU.
3. Maes polisi sydd wedi'i ddatganoli o dan setliadau datganoli Cymru, yr Alban a Gogledd Iwerddon yw amaethyddiaeth. Gan hynny, mae gan bob llywodraeth y gallu i ddylunio a gweithredu polisïau amaethyddol ar gyfer eu tiriogaethau eu hunain, yn gyson â rhwymedigaethau rhyngwladol, gan gynnwys Protocol Gogledd Iwerddon. Mae'r concordat yn adeiladu ar ymrwymïadau sydd eisoes wedi'u datblygu rhwng y pedair llywodraeth i gydweithio ar lefel y DU. Mae hyn yn cynnwys yr Egwyddorion Fframweithiau Cyffredin a gytunwyd yng Nghydbwyllgor y Gweinidogion ar Negodi gyda'r UE (JMC(EN))¹ a'r Adolygiad o Gysylltiadau Rhynglywodraethol (2022))².
4. Yn ddiweddar, cytunodd Llywodraeth y DU, Llywodraeth Cymru, Llywodraeth yr Alban, a Gweithrediaeth Gogledd Iwerddon i ddefnyddio'r pecyn o ddiwygiadau a gafwyd yn sgil yr Adolygiad yn sail ar gyfer cysylltiadau rhynglywodraethol. Mae pob llywodraeth yn ymrwymo i gynnal cysylltiadau cadarnhaol ac adeiladol, ar sail cyd-barch tuag at gyfrifoldebau'r llywodraethau a'u rôl gyffredin wrth lywodraethu'r DU. Bydd Defra a'r Llywodraethau Datganoledig yn dechrau gweithio o dan y trefniadau llywodraethu newydd a'r egwyddorion ymgysylltu a chydweithio ar unwaith.

¹ [Communique Cyd-bwyllgor y Gweinidogion \(Negodi ynglŷn â'r UE\) - Hydref 2017](#)

² [The-review-of-intergovernmental-relations](#)

Concordat ynghylch Cytundeb Sefydliad Masnach y Byd ar Amaethyddiaeth (Cymorth Domestig)

5. Mae'r concordat hwn ar Gytundeb Sefydliad Masnach y Byd (WTO) ar Amaethyddiaeth (Cymorth Domestig) yn gytundeb rhwng pedair llywodraeth y DU:
 - i. Llywodraeth y DU;
 - ii. Llywodraeth Cymru;
 - iii. Llywodraeth yr Alban; a
 - iv. Gweithrediaeth Gogledd Iwerddon.
6. Cyfeirir at y gweinyddiaethau a restrir ym mharagraff 4 ar y cyd fel "y Partïon", ac yn unigol fel "Parti" at ddibenion y Concordat hwn.
7. Mae'r concordat hwn i gyd-fynd â Rheoliadau Cytundeb Sefydliad Masnach y Byd ar Amaethyddiaeth (Cymorth Domestig) 2020 (y cyfeirir atynt yma wedi hyn fel "y Rheoliadau") a ddaeth i rym ar 17 Rhagfyr 2020.³
8. Er mwyn osgoi amheuaeth, mae cyfeiriadau at reoliadau yn y concordat hwn yn cyfeirio at y Rheoliadau, oni nodir yn wahanol.
9. Mae'r Rheoliadau'n nodi cyfrifoldebau penodol ar gyfer yr awdurdodau priodol mewn perthynas â chymorth domestig a roddir yng Nghymru, Lloegr, yr Alban a Gogledd Iwerddon. At ddibenion y Rheoliadau a'r concordat hwn, yr awdurdodau priodol (fel y'u nodir yn Neddf Amaethyddiaeth 2020) yw'r

³ <https://www.legislation.gov.uk/uksi/2020/1578/contents/made>

Ysgrifennydd Gwladol a'r awdurdodau datganoledig (Gweinidogion Cymru, Gweinidogion yr Alban neu un o Adrannau Gogledd Iwerddon). Yn ymarferol rydym yn disgwyl y bydd swyddogaethau'r Ysgrifennydd Gwladol yn cael eu harfer gan Ysgrifennydd Gwladol Adran yr Amgylchedd, Bwyd a Materion Gwledig (Defra).

10. Mae concordat Fframwaith Cymorth Amaethyddol ar wahân yn darparu fframwaith nad yw'n ddeddfwriaethol ar gyfer cydweithio, cydlynu a chydweithredu ledled y DU ar gymorth amaethyddol.

Egwyddorion cyffredinol

Mae Cytundeb Sefydliad Masnach y Byd ar Amaethyddiaeth (“y Cytundeb”)⁴ yn sefydlu nifer o reolau ac ymrwymadau cyffredinol, yn bennaf mewn tri maes sydd weithiau’n cael eu galw’n “dair colofn”, sef mynediad i’r farchnad, cymorth domestig a chystadleuaeth wrth allforio. Mae’r concordat hwn yn ymdrin yn bennaf ag ymrwymadau ar gymorth domestig, er bod rhai agweddau ar gystadleuaeth wrth allforio (cymorthdaliadau allforio er enghraifft) yn dod o fewn y maes hwn.

Nod cyffredinol y Cytundeb o ran cymorth domestig yw cyfyngu ar gymorthdaliadau sy’n ystumio masnach, a lleihau’r rheiny dros amser. Gan weithredu yn ysbryd y Cytundeb, mae’r Partïon yn cytuno i gyfyngu ar y defnydd o gymorth sy’n ystumio masnach yn unol ag ymrwymadau a wnaed yn y WTO. Rhaid i’r Partïon beidio â darparu cymorthdaliadau y mae aelodau’r WTO wedi cytuno i’w gwahardd, gan gynnwys cymorthdaliadau allforio.

Cyfathrebu ac ymgynghori

Mae’r Partïon wedi ymrwymo i’r egwyddor o gyfathrebu’n effeithiol â’i gilydd ac yn gyfrinachol a byddant yn ceisio rhybuddio’i gilydd cyn gynted ag y bo’n ymarferol ynglŷn â datblygiadau a allai fod yn berthnasol i aelodaeth o’r WTO.

Cydweithredu

Mae’r Partïon yn ymrwymo i gydweithio, lle bo’n briodol, ar faterion sy’n ymwneud â’r Cytundeb.

⁴ https://www.wto.org/english/docs_e/legal_e/14-ag_01_e.htm

Cyfnewid gwybodaeth, ystadegau ac ymchwil

Er mwyn galluogi pob Parti i weithredu'n effeithiol, byddant yn anelu at roi mynediad mor llawn ac agored â phosibl i'w gilydd at wybodaeth dechnegol a pholisi gan gynnwys ystadegau ac ymchwil a, lle bo'n briodol, sylwadau gan drydydd partïon a fyddai'n cynorthwyo mewn materion sy'n berthnasol i'r Cytundeb.

Mae'r Partïon yn cydnabod bod angen cydweithio i gyflawni eu priod amcanion polisi a busnes a'u cyfrifoldeb cyfunol i gyflwyno ystadegau swyddogol i'r safon ofynnol. Yn ychwanegol at hysbysiadau'r WTO, mae'r DU o dan rwymedigaethau ynglŷn ag adroddiadau ystadegol eraill yn rhyngwladol⁵ ac yn ddomestig⁶ yn seiliedig ar yr un data ag sy'n orfodol ar gyfer cyflwyniad data DS:1 y WTO. Lle bo'n bosibl, bydd prosesau casglu data yn cael eu cydgrynhoi gyda'r nod o leihau cyfanswm y ceisiadau a wneir gan Defra a lleihau nifer y cyflwyniadau data y mae eu hangen oddi wrth y llywodraethau datganoledig.

Cyfrinachedd

Bydd y Partïon i'r concordat hwn yn trin gwybodaeth a dderbynnir oddi wrth Barti arall yn gyfrinachol ac yn diogelu'r wybodaeth er mwyn osgoi niweidio buddiannau'r Parti arall. Yn benodol, mae'r Partïon yn derbyn:

(i) mai mater i'r Parti sy'n darparu'r wybodaeth yw dweud pa gyfyngiadau statudol neu gyfyngiadau eraill y dylid eu gosod ynglŷn â defnyddio'r wybodaeth, os dylid gosod cyfyngiadau o gwbl;

(ii) y bydd Parti, pan fo'n gyfreithlon gwneud hynny, yn trin gwybodaeth y mae'n ei chael yn unol â'r cyfyngiadau a bennwyd ynglŷn â'i defnyddio ac na

⁵ Yn bennaf, y ffurflen ddata flynyddol i'r Sefydliad ar gyfer Cydweithrediad a Datblygiad Economaidd ynglŷn â Monitro a Gwerthuso Polisiâu Amaethyddol sy'n angenrheidiol o dan ein rhwymedigaethau aelodaeth.

⁶ Er mwyn llunio Cyfrifon Agregedig y DU ar gyfer Amaethyddiaeth a Chyfrifon Gwladol yr SYG.

ddatgelir unrhyw wybodaeth bellach heb gydsyniad y Parti sy'n darparu'r wybodaeth;

(iii) y gall y Parti sy'n derbyn yr wybodaeth fod o dan rwymedigaeth gyfreithiol i ddatgelu gwybodaeth mewn rhai amgylchiadau (e.e. mewn ymateb i gais o dan Ddeddf Rhyddid Gwybodaeth 2000 neu unrhyw ddeddfwriaeth gyfatebol), a lle bo hyn yn wir, cyn i unrhyw wybodaeth berthnasol gael ei datgelu, fod rhaid ymgynghori â'r llywodraeth a ddarparodd yr wybodaeth ynghylch priodoldeb ei datgelu gan roi cyfle iddi roi ei hasesiad hi a oes unrhyw esemptiad rhag datgelu gwybodaeth yn gymwys;

(iv) y byddant yn cadw at y gofynion cyfrinachedd ynglŷn â dogfennau sy'n cael eu dynodi'n gyfrinachol yn benodol (ond hefyd yn fwy cyffredinol) er mwyn cynnal anghydfod WTO;

(v) bod cylchredeg gwybodaeth sy'n ymwneud â materion a nodir yn y concordat i'w gyfyngu i'r awdurdodau priodol oni nodir yn wahanol.

Cyfyngiadau ar gymorth domestig

Un o brif nodau'r Cytundeb yw gosod cyfyngiadau ar faint o gymorth domestig sy'n ystumio masnach ('blwch ambr') y caniateir iddo gael ei roi i gynhyrchwyr amaethyddol gan aelodau'r WTO. Mae cymorth blwch ambr yn cynnwys cymorth sy'n darparu cymorth prisiau i gynhyrchwyr, megis cymorth prisiau'r farchnad sy'n gynnyrch-benodol, er enghraifft defnyddio cronfeydd y llywodraeth i brynu allbynnau oddi wrth y cynhyrchwyr am brisiau uwch na phrisiau'r farchnad.

Caniateir i bob aelod o'r WTO ddefnyddio lefelau *de minimis* o gymorth blwch ambr, fel y nodir yn Erthygl 6.4 o'r Cytundeb. Er enghraifft, caniateir gwario hyd at 5% o werth cynhyrchu cynnyrch penodol ar gymorth blwch ambr sy'n gynnyrch-benodol. Cadwodd aelodau'r WTO (gan gynnwys yr Undeb Ewropeaidd) a oedd yn gwario mwy na lefelau *de minimis* o gymorth blwch ambr pan negodwyd y Cytundeb, yr opsiwn o ddarparu lefelau uwch na *de minimis* o gymorth blwch ambr, hyd at y lefel y cytunwyd arni yn eu hymrwymiad AMS (Mesur Cymorth Amaethyddol).

Y Mesur Cymorth Agregedig yw'r **holl gymorth domestig** (cymorthdaliadau) i gynhyrchwyr amaethyddol (o fewn cwmpas diffiniadau'r Cytundeb) **heb gynnwys:**

- **Cymorth blwch gwyrdd;** cymorth y bernir nad yw'n ystumio masnach am ei fod yn bodloni'r meini prawf a nodir yn Atodiad 2 i'r Cytundeb.
- **Cymorth blwch glas;** cymorth y bernir ei fod yn ystumio masnach (am ei fod wedi'i gyplysu â lefelau cynhyrchu) ond sydd ag effeithiau cyfyngedig am ei fod wedi'i gyplysu â lefelau cynhyrchu cyfyngedig fel y nodir yn Erthygl 6.5 o'r Cytundeb.
- **Cymorth blwch ambr o fewn lefelau *de minimis*.** Sylwch: lle mae cymorth blwch ambr yn uwch na'r lefelau *de minimis*, rhaid i'r holl gymorth blwch ambr hwnnw gael ei gynnwys wrth gyfrifo'r AMS (nid dim ond y swm uwchben y lefelau *de minimis*).

Gan hynny, mae ymrwymiad yr AMS yn gyfystyr â therfyn uchaf ar wariant blwch ambr unwaith y bydd gwariant *de minimis* wedi'i gyfrif. Ymrwymiad AMS yr UE ar hyn o bryd yw €72.4 BN, ac mae'r UE a'r DU wedi cytuno y bydd y DU yn cymryd cyfran o €5.9 BN o ymrwymiad AMS yr UE wrth ymadael â'r UE. Felly, mae'r DU yn nodi ymrwymiad AMS o €5.9 BN yn ei Rhestr Nwyddau a osodwyd gerbron y WTO ym mis Gorffennaf 2018. Mae hwn yn un ymrwymiad ar gyfer y DU gyfan.

O gofio bod polisi amaethyddiaeth wedi'i ddatganoli yn y DU, mae pob llywodraeth yn cael penderfynu ar ei pholisi yn y dyfodol ar gymorth domestig i gynhyrchwyr amaethyddol. Er hynny, mae angen sicrhau bod y DU yn cydymffurfio â'i hymrwymiad AMS fel un aelod unigol o'r WTO. Gan hynny, mae'r Ddeddf Amaethyddiaeth yn cynnwys pwerau i'r Ysgrifennydd Gwladol wneud darpariaeth (drwy ddeddfwriaeth eilaidd) i ddosrannu ymrwymiad AMS y DU o fewn y DU. Mae'r Rheoliadau yn gosod terfynau blynyddol ar ddefnyddio cymorth blwch ambr ar gyfer pob llywodraeth.

Cytunir y dylai'r cyfyngiadau ar gyfer pob llywodraeth gael eu seilio ar y pum egwyddor a ganlyn:

- **Tegwch** – ar sail dull cytûn a gwrthrychol, yn cael ei fwydo gan dystiolaeth yn ôl yr angen;
- **Sicrwydd** – mae'r dyraniadau'n darparu fframwaith sefydlog lle gall y llywodraeth gynllunio'i pholisïau amaethyddol;
- **Osgoi cymhellion croes** – ni ddylai'r dyraniad greu cymhellion i newid polisïau mewn ffyrdd sy'n cael effaith andwyol ar lywodraethau eraill;
- **Cysondeb** – mae'n hymagwedd yn helpu pawb i gydymffurfio â'r Cytundeb ac nid yw'n tansilio unrhyw un neu ragor o'n hymrwymiaidau a'n rhwymedigaethau; a
- **Chydweithio** – byddwn yn ymdrechu i gydweithio ar y rheoliadau hyn ac yn ceisio darparu ar gyfer dymuniadau pob llywodraeth lle bynnag y bo modd.

Yn unol â'r egwyddorion uchod, ac ar ôl ystyried ystod o opsiynau amgen, cytunir mai'r terfyn blwch ambr ar gyfer pob rhan o'r DU fydd y swm cyfartalog o gymorth domestig hysbysadwy a roddwyd yn y rhan honno o'r DU yn 2014-2017. Ar y lefelau presennol o wariant bydd pob rhan o'r DU felly'n dal yn cydymffurfio â'i therfyn blwch ambr ni waeth sut mae ei chynlluniau cymorth domestig yn cael eu dosbarthu. Mae hyn yn sicrhau bod y DU gyfan yn dal yn cydymffurfio â'i hymrwymiad AMS tra'n sicrhau nad yw dewisiadau polisi datganoledig yn cael eu cyfyngu.

Mynegir y terfynau ar gyfer pob rhan o'r DU yn y Rheoliadau fel canran o ymrwymiad AMS y DU ac felly maent yn newidiadwy (maent yn olrhain ymrwymiad yr AMS). Cytunir y dylid adolygu'r terfynau o dro i dro er mwyn sicrhau eu bod yn dal i fodloni'r pum egwyddor.

Cronfa cymorth domestig y DU

Yn unol â'r Rheoliadau, "y gronfa" yw'r balans rhwng y terfynau cyfun ar gyfer y llywodraethau unigol ac ymrwymiad AMS y DU fel a ganlyn:

Cronfa = Ymrwymiad AMS y DU – (swm terfynau blwch ambr Cymru, Lloegr, yr Alban a Gogledd Iwerddon) + *de minimis*

Er hynny, nid yw *de minimis* yn hysbys ymlaen llaw, gan ei fod yn cael ei gyfrifo fel canran o'r gwerth cynhyrchu (VoP). At ddibenion ymarferol felly, dim ond mewn cyfrifiadau ôl-weithredol o'r AMS at ddibenion yr hysbysiad DS:1 y gellir defnyddio'r lwfans blwch ambr *de minimis*.

Mae'r Rheoliadau'n dweud hyn:

Caniateir i'r gronfa gael ei defnyddio—

(a) i gyfrif am wariant ar gymorth domestig blwch ambr yn un o Diriogaethau Dibynnol y Goron, neu unrhyw diriogaeth arall y mae ei gwariant ar gymorth domestig yn cael ei ystyried wrth bennu'r Mesur Cymorth Agredegid a roddir yn y Deyrnas Unedig;

(b) i ddarparu cymorth domestig blwch ambr sy'n berthnasol i fwy nag un wlad yn y Deyrnas Unedig; neu

(c) at unrhyw ddiben arall y mae'r Ysgrifennydd Gwladol, ar ôl ymgynghori â'r awdurdodau datganoledig, o'r farn ei fod yn briodol.

Gan hynny, ar wahân i ganiatáu ar gyfer y symiau cymharol fach o fesurau cymorth blwch ambr yn Ynys Manaw a Dibyniaethau eraill y Goron, y mae aelodaeth y DU o'r WTO wedi'i hymestyn iddynt, y disgwyl yw bod cronfa'r DU yn darparu capasiti yn bennaf i ddarparu mesurau ymyrraeth marchnad yn ôl y galw o dro i dro i sefydlogi prisiau nwyddau amaethyddol neu pan benderfynir bod angen cymorth ariannol blwch ambr i helpu cynhyrchwyr amaethyddol os ceir aflonyddwch arwyddocaol yn y farchnad yn sgil pethau fel clefydau neu drychinebau naturiol.

Pan fo cymorth ariannol a roddir os bydd trychinebau naturiol a rhai mathau eraill o aflonyddwch yn y farchnad yn cydymffurfio ag Atodiad 2 i'r Cytundeb, dylid nodi bod modd hysbysu'r cymorth hwnnw fel cymorth blwch gwyrdd ac nid yw'n cyfrif tuag at gyfanswm yr AMS a hysbysir i'r WTO. Ond, mae'n rhaid i'r mesurau hyn gael eu hysbysu i'r WTO, ymlaen llaw yn ddelfrydol, ond o fewn 30 diwrnod ar ôl eu mabwysiadu beth bynnag, gan ddefnyddio'r hysbysiad DS:2 (gweler "Hysbysiadau DS:2"). Mae'r Partïon yn cytuno i ystyried defnyddio mesurau blwch gwyrdd yn y lle

cyntaf gan y bernir nad yw'r mesurau hyn yn ystumio masnach neu eu bod yn ystumio masnach gyn lleied â phosibl. Pan nad yw mesur yn cyflawni'r gofynion i gael eu dosbarthu fel mesur blwch gwyrdd, mae'r Partïon yn cytuno i ystyried defnyddio'r blwch glas lle bo modd. Mae concordat y Fframwaith Cymorth Amaethyddol yn rhoi rhagor o fanylion am sut y bydd y pedair llywodraeth yn cydweithio wrth ddylunio a gweithredu unrhyw fesurau sy'n angenrheidiol ar gyfer ymyrryd mewn marchnadoedd amaethyddol.

Mae'r Rheoliadau hefyd yn rhoi rhywfaint o hyblygrwydd ar yr hyn y gellir defnyddio cronfa AMS y DU ar ei gyfer. Gall hyn ganiatáu i gyfran ychwanegol o ymrwymiad yr AMS gael ei rhannu rhwng y pedair llywodraeth os oes cyfiawnhad da dros wneud hynny, er enghraifft os yw'r DU yn cytuno i wneud rhagor o ymrwymadau ynghylch lleihau'r AMS sy'n cael effaith andwyol ar lywodraethau unigol. Mae defnyddio'r gronfa at ddibenion na chaniateir yn benodol ar eu cyfer yn y Rheoliadau yn dibynnu ar ddisgresiwn yr Ysgrifennydd Gwladol ac yn destun ymgynghori â'r awdurdodau datganoledig.

Dosbarthiadau cymorth domestig

Rhychwant y Cytundeb

O dan y Cytundeb, mae'n ofynnol i'r DU hysbysu aelodau eraill o'r WTO am ei defnydd o gymorth domestig. Nid yw'r Cytundeb yn rhoi union ddiffiniad o'r term 'cymorth domestig' ond at ddibenion y Cytundeb, mae cymorth domestig yn fras yn golygu cymorth ariannol (gan gynnwys refeniw'r llywodraeth sy'n cael ei ildio) a roddir er lles cynhyrchwyr y rhan fwyaf o gynhyrchion amaethyddol (a rhai cynhyrchion coedwigaeth a garddwriaeth). Fel y pennir yn Erthygl 1 o'r Cytundeb, ystyr y Mesur Cymorth Agredegid (AMS) yw *"the annual level of support, expressed in monetary terms, provided for an agricultural product in favour of the producers of the basic agricultural product or non-product-specific support provided in favour of agricultural producers in general, other than support provided under programmes*

that qualify as exempt from reduction under Annex 2 to this Agreement".⁷ Gan hynny, mae cymorth cynnyrch-benodol a chymorth nad yw'n gynnyrch-benodol yn dod o fewn rhychwant y Cytundeb.

Ceir rhestr cynhyrchion yn Atodiad 1 i'r Cytundeb ac mae wedi'i hatgynhyrchu yn Atodiad I i'r Concordat hwn i gyfeirio ato (er nad yw'n cymryd blaenoriaeth dros unrhyw fersiwn gyfredol o'r Cytundeb). Gan hynny, mae cymorth a roddir er lles y cynhyrchion a restrir yn Atodiad 1 i'r Cytundeb, h.y. cymorth a roddir i gynhyrchwyr y cynhyrchion hynny, o fewn rhychwant y Cytundeb p'un a yw'n gymorth cynnyrch-benodol ynteu'n amhenodol. Mae cymorth cynnyrch-benodol yn cael ei roi yn benodol er mwyn cynhyrchu un o gynhyrchion Atodiad 1, megis cymorth prisiau'r farchnad ar gyfer gwenith er enghraifft. Mae cymorth nad yw'n gynnyrch-benodol yn cael ei roi i gynhyrchwyr cynhyrchion Atodiad 1 nad yw'n helpu i gynhyrchu un o gynhyrchion penodol Atodiad 1. Un enghraifft o gymorth nad yw'n gynnyrch-benodol yw taliad sy'n cael ei roi ar gyfer camau a gymerir gan gynhyrchydd cynhyrchion Atodiad 1 o dan gynllun amaeth-amgylchedd, megis plannu coed. Mae'r enghraifft hon yn tynnu sylw at anhawster posibl wrth ddiffinio rhychwant y Cytundeb, gan nad yw coed yn un o gynhyrchion Atodiad 1, ac er bod cymorth ar gyfer plannu coed o dan gynlluniau amaeth-amgylchedd yn cael ei hysbysu'n rheolaidd am ei fod o fewn rhychwant y Cytundeb, mae'n llai clir a yw cymorth tuag at gynhyrchu pren o fewn y rhychwant. Er hynny, hyd yn oed os yw'r cymorth yn gymorth cynnyrch-benodol ac nad yw'n ymwneud ag un o gynhyrchion Atodiad 1, dylid ystyried y potensial ar gyfer croes-gymhorthdal i gynhyrchion Atodiad 1 sy'n cael eu cynhyrchu gan y sawl sy'n cael y cymorth.

Gan hynny, does dim modd cymryd bod cymorth i weithgareddau sy'n gysylltiedig â choedwigaeth y tu allan i rychwant y Cytundeb. Yn yr un modd, mae'r Cytundeb yn pennu yn Atodiadau 3 a 4 y bydd mesurau sy'n cael eu cyfeirio at broseswyr amaethyddol yn cael eu cynnwys i'r graddau bod mesurau o'r fath o fudd i

⁷ Cyfeirir at gymorth sy'n bodloni gofynion Atodiad 2 fel 'cymorth blwch gwyrdd, ac ynghyd â chymorth sy'n bodloni gofynion Erthygl 6.5 (cymorth blwch glas) a lefelau *de minimis* o gymorth blwch ambr, mae'n esempt rhag yr 'ymrwymiad lleihau' ac felly nid yw'n cyfrif tuag at Fesur Cymorth Agregedig (AMS) yr Aelod.

gynhyrchwyr y cynhyrchion amaethyddol sylfaenol, er nad oes rhagor o arweiniad na dehongliad yn cael ei roi. Mewn achosion lle ceir amheuaeth a ddylid barnu bod cynllun arfaethedig yn darparu cymorth domestig at ddibenion y Cytundeb ai peidio, efallai y bydd angen gofyn am gyngor cyfreithiol a hefyd barn y Grŵp Cydweithredu Polisi er mwyn i ymagwedd gyson gael ei harddel yn y DU (yn ddelfrydol). Os yw'r gefnogaeth y tu allan i rychwant y Cytundeb, mae hefyd y tu allan i rychwant y Rheoliadau ond disgwylir beth bynnag y bydd angen i gynigwyr unrhyw gynllun benderfynu hefyd (gyda chefnogaeth arbenigwyr priodol yn ôl yr angen) a yw'r cymorth o fewn rychwant [cytundebau eraill y WTO](#) gan gynnwys y [Cytundeb ar Gymorthdaliadau a Mesurau Gwrthweithio](#) ('Cytundeb SCM') ac unrhyw rwymedigaethau domestig neu ryngwladol eraill ar reoli cymorthdaliadau, a sicrhau bod y rhwymedigaethau hynny'n cael eu bodloni.

Mae'n bwysig am nifer o resymau fod y DU yn dosbarthu cymorth domestig yn briodol ac yn gywir. Mae'r rhesymau hyn yn cynnwys lleihau'r risg o her gan aelodau eraill o'r WTO, sy'n debygol o ddigwydd os yw cymorth domestig wedi'i ddsbarthu'n amhriodol (o gofio'r dosbarthiad anghywir) neu nad oes digon o wybodaeth wedi'i rhoi i'r WTO i fodloni'r aelodau eraill bod y dosbarthiad yn briodol. Mae'n bwysig felly bod prosesau cadarn yn bodoli o fewn y DU i benderfynu dosbarthiad priodol (blwch gwyrdd, glas neu ambr) y cymorth domestig cyn iddo gael ei hysbysu i'r WTO, a bod y prosesau a nodir yn y Rheoliadau yn fframwaith y gellir gwneud penderfyniadau ar y cyd o'i fewn ynghylch dosbarthiad cynlluniau cymorth domestig cyn i'r rheiny gael eu hysbysu i'r WTO.

Hysbysu cynlluniau newydd neu ddiwygiedig

Pan fo awdurdod sy'n gwneud cynnig yn bwriadu cyflwyno cynllun cymorth domestig newydd neu ddiwygiedig, mae'n ofynnol o dan reoliad 5 iddynt roi hysbysiad o'u bwriad i wneud hynny i gorff cydlynu'r DU, ac os nad oes corff cydlynu wedi'i ddynodi i'r DU, i'r awdurdodau priodol eraill yn y DU, a darparu dosbarthiad arfaethedig y cynllun cymorth ynghyd â gwybodaeth arall yn unol â'r gofynion o dan reoliad 5(6).

Yn rhinwedd rheoliad 5(1)(b), nid oes angen hysbysiad os nad yw'r newidiadau yn y cynllun yn effeithio ar yr wybodaeth a roddwyd o'r blaen ar gyfer cynllun o dan reoliad 5(6).

Os yw'r cynllun yn bodloni gofynion Atodiad 2 i'r Cytundeb, disgwylir mai dosbarthiad blwch gwyrdd fydd yn cael ei gynnig, ac os yw'r cynllun arfaethedig yn bodloni gofynion Rhan IV o Erthygl 6.5 cynigir dosbarthiad blwch glas.

Mae Atodiad 2 ac Erthygl 6.5 o'r Cytundeb wedi'u hatgynhyrchu yn Atodiad I i'r Concordat hwn i gyfeirio atynt ond nid ydynt yn cymryd blaenoriaeth dros unrhyw fersiwn gyfredol o'r Cytundeb. Os nad yw'r cynllun arfaethedig yn bodloni meini prawf naill ai'r blwch gwyrdd neu'r blwch glas, disgwylir mai dosbarthiad blwch ambr fydd yn cael ei gynnig.

Nid yw'r Cytundeb na'r Rheoliadau yn rhoi cyfarwyddiadau ar sut y dylid dehongli meini prawf y blwch gwyrdd neu'r blwch glas. Mae hyn yn fwriadol, gan fod y meini prawf eu hunain ar lefel gymharol uchel er mwyn adlewyrchu'r amrywiaeth sy'n bodoli rhwng cynhyrchwyr amaethyddol mewn gwahanol wledydd, a'r angen i ganiatáu gwahaniaethau yn y polisi cymorth domestig rhwng Aelodau'r WTO o fewn fframwaith y Cytundeb. Er enghraifft, er mwyn bodloni meini prawf Atodiad 2, mae'r Cytundeb yn pennu y bydd taliadau o dan raglenni amgylcheddol yn cael eu cyfyngu i gostau ychwanegol neu golled incwm sy'n gysylltiedig â chydymffurfio â rhaglen y llywodraeth. Mae'n cael ei adael i Aelodau unigol o'r WTO gyfiawnhau sut maen nhw wedi cydymffurfio â'r gofyniad hwn wrth hysbysu rhaglenni amgylcheddol fel rhaglenni blwch gwyrdd. Gan hynny, mae cyfraddau tâl rhaglenni amgylcheddol yn amrywio rhwng Aelodau'r WTO, gan fod costau a lefelau incwm yn amrywio fesul gwlad, a hefyd fesul rhanbarth, ond er mwyn hysbysu rhaglenni fel rhaglenni blwch gwyrdd, mae'n rhaid rhoi cyfiawnhad priodol. Gall aelodau'r WTO herio dosbarthiadau blwch gwyrdd a blwch glas os ydynt yn dewis ac felly mae'n bosibl y bydd yn ofynnol ar adegau i'r DU amddiffyn sut mae wedi dosbarthu cynlluniau cymorth domestig.

Os bwriedir gosod rhaglen yn nosbarth y blwch gwyrdd neu'r blwch glas, mae Rheoliadau 5(7)(b) a 5(8)(b) yn ei gwneud yn ofynnol i'r wybodaeth a gyflwynir

gyda'r dosbarthiad arfaethedig gynnwys tystiolaeth o sut mae'r cymorth yn bodloni meini prawf y blwch gwyrdd (Atodiad 2 i'r Cytundeb) neu'r blwch glas (Erthygl 6.5 o'r Cytundeb). Er y gall fod yn fanteisiol sefydlu dulliau cyffredin o fodloni meini prawf y blwch gwyrdd a'r blwch glas, megis mecanweithiau safonedig ar gyfer cyfrifo cyfraddau tâl y blwch gwyrdd ar gyfer cynlluniau amaeth-amgylchedd er enghraifft, cydnabyddir hefyd fod gwahaniaethau rhwng y gweinyddiaethau yn debygol. Mae'n bosibl felly y bydd nifer o ddulliau gwahanol yn cael eu mabwysiadu yn y DU, a bydd angen penderfynu a yw'r dulliau gwahanol hyn yn bodloni gofynion y blwch gwyrdd neu'r blwch glas (y 'meini prawf esemptio'). Gan hynny, mae'n bwysig, yn benodol wrth fabwysiadu dulliau newydd o fodloni'r meini prawf esemptio, fod cynigwyr y cynllun yn rhoi digon o fanylion ac eglurder i ganiatáu i'r awdurdodau priodol benderfynu a fydd meini prawf perthnasol y blwch gwyrdd neu'r blwch glas wedi'u bodloni. Mae hwn yn ddull tebyg i'r dull a gymerwyd gan yr UE yn rheoliad 808/2014⁸ sy'n caniatáu i'r Aelod-wladwriaethau ymwahanu wrth wneud rhagdybiaethau safonol ynglŷn â chostau ychwanegol ac incwm sy'n cael ei ildio ond sy'n ei gwneud yn ofynnol iddynt sicrhau bod y cyfrifiadau a'r taliadau cyfatebol

(a) yn cynnwys elfennau sy'n hysbysadwy yn unig;

(b) wedi'u seilio ar ffigurau a sefydlwyd gan arbenigwyr priodol;

(c) yn nodi'n glir ffynhonnell y ffigurau a ddefnyddir;

(d) yn cael eu gwahaniaethu er mwyn cymryd i ystyriaeth amodau safleoedd rhanbarthol neu leol a defnydd tir gwirioneddol, lle bo'n berthnasol;

(e) heb gynnwys elfennau sy'n gysylltiedig â chostau buddsoddi.

O dan reoliad 6 mae'r Ysgrifennydd Gwladol neu awdurdod priodol arall yn cael herio dosbarthiad arfaethedig cynllun cymorth domestig newydd neu ddiwygiedig drwy gynnig sylwadau. Er mwyn caniatáu digon o amser i heriau yn erbyn dosbarthiadau arfaethedig gael eu hystyried a'u datrys, mae angen hysbysiad o

⁸ <https://eur-lex.europa.eu/legal-content/EN/TXT/PDF/?uri=CELEX:32014R0808&from=en>

gynlluniau cymorth domestig newydd neu ddiwygiedig chwe mis cyn eu mabwysiadu ([gweler yr adran 'Terminoleg'](#)). Er hynny, mae rhai eithriadau ar gyfer cynlluniau 'tebyg at ei debyg' a mesurau argyfwng.

Cynlluniau tebyg at ei debyg

Pan fo'r cymorth domestig arfaethedig yn disodli cynllun tebyg sydd wedi'i fabwysiadu yn y Deyrnas Unedig, neu unrhyw ran o'r Deyrnas Unedig, mae'n debygol y gellir cario'r dosbarthiad drosodd. Felly mae rheoliad 5(1) a (2) yn caniatáu rhoi llai na chwe mis o hysbysiad lle nad yw diwygiadau i gynllun presennol, ym marn yr awdurdod sy'n ei gynnig, yn effeithio ar ddsbarth y cymorth a ddarperir o dan y cynllun hwnnw. Hefyd, (o dan reoliad 5(7) a (9)), pan fo'r cynllun arfaethedig yn disodli cynllun blaenorol gyda'r un dosbarthiad â'r cynllun arfaethedig, cyn belled â bod y cynllun blaenorol wedi'i fabwysiadu yn y DU, neu unrhyw ran o'r DU, gall y dystiolaeth a gyflenwyd i ategu'r dosbarthiad arfaethedig gynnwys datganiad pam y dylai'r cynllun arfaethedig gymryd yr un dosbarthiad â'r cynllun blaenorol ynghyd â rhestr o wahaniaethau rhwng y ddau gynllun.

Corff cydlynu'r DU

Mae Rheoliad 3 yn caniatáu i'r Ysgrifennydd Gwladol, yn sgil ymgynghori â'r awdurdodau datganoledig, ddynodi corff yn y Deyrnas Unedig i fod yn gyfrifol am gydlynu'r gwaith o gasglu'r wybodaeth angenrheidiol i alluogi'r Deyrnas Unedig i gydymffurfio â'i rhwymedigaethau o dan y Cytundeb. Gan ddilyn gweithdrefn Rheoliad 3, [mae Corff Cydlynu'r DU \(UKCB\) wedi'i ddynodi](#).

Bydd yr UKCB yn derbyn hysbysiadau o gynlluniau cymorth newydd neu ddiwygiedig a roddir o dan reoliad 5(1) ac yn rhannu'r hysbysiadau hynny gyda'r awdurdodau priodol a'r Grŵp Cydweithredu Polisi. Bydd yr UKCB hefyd yn parhau i chwarae rhan wrth gasglu data ar gyfer yr hysbysiad DS:1.

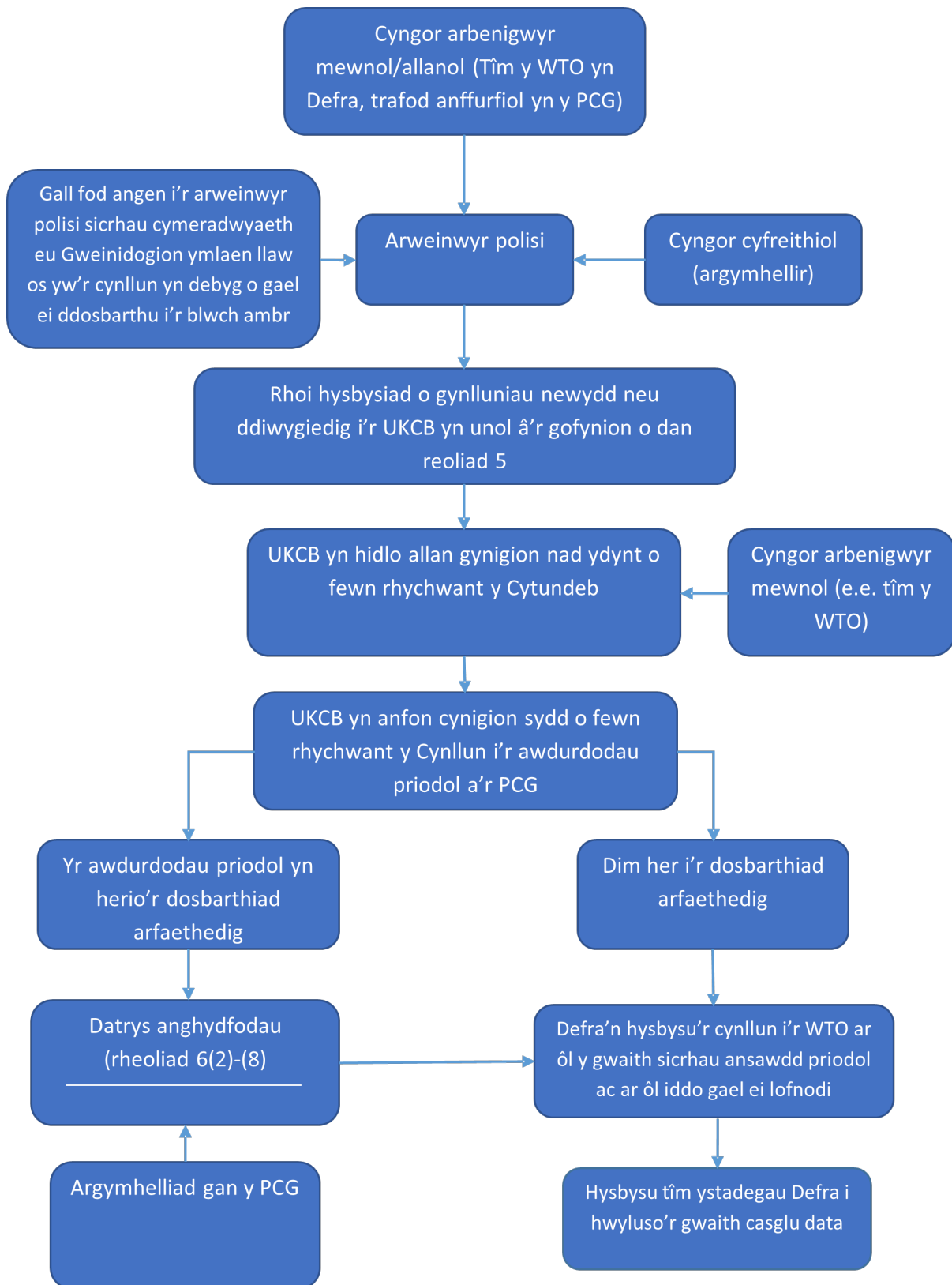
Y Grŵp Cydweithredu Polisi

Mae Grŵp Cydweithredu Polisi (PCG) wedi'i sefydlu o dan goncordat y Fframwaith Cymorth Amaethyddol, a'r aelodau yw arweinwyr polisi pedair llywodraeth y DU. Dylai cynigwyr cynlluniau gysylltu â'r PCG yn gynnar i rannu a thrafod syniadau a chynlluniau ar gyfer cynlluniau cymorth amaethyddiaeth newydd, neu newidiadau iddynt, ac i drafod y dosbarthiad arfaethedig.

Gall y PCG wneud argymhellion ar ddsbarth cynlluniau cymorth domestig os caiff y dosbarth arfaethedig ei herio o dan reoliad 6. Rhoddir siart llif sy'n dangos y broses a argymhellir wrth ddsbarthu cynlluniau yn Ffigur 1.

Unwaith y bydd dosbarth cynllun newydd neu ddiwygiedig wedi'i gytuno o fewn y DU, gall DEFRA hysbysu'r cymorth yn y modd priodol i'r WTO. Rhaid hysbysu cynlluniau blwch gwyrdd a glas (h.y. y rhai sydd wedi'u hesemptio o'r ymrwymiad lleihau) i'r WTO cyn eu [mabwysiadu](#) lle bo modd, neu beth bynnag o fewn 30 diwrnod ar ôl eu mabwysiadu, ar ffurf hysbysiad DS:2 ac eithrio lle bernir ei bod yn briodol cynnwys hysbysiadau gyda'i gilydd mewn swp ar lefel y rhaglen. Nid oes angen hysbysu cynlluniau blwch ambr ymlaen llaw, ond mae angen hysbysu lefel yr holl gymorth domestig (blwch gwyrdd, glas, ac ambr) i'r WTO yn flynyddol ar ffurf hysbysiad DS:1.

Ffigur 1. Y broses ar gyfer penderfynu dosbarth cynlluniau newydd neu ddiwygiedig. Mae'r Rheoliadau'n nodi proses ymgynghori lle mae pedair Llywodraeth y DU yn cytuno ar ddosbarth mathau newydd a diwygiedig o gymorth domestig. Yn ymarferol, bydd hysbysiadau cymorth domestig fel arfer yn cael eu cyflwyno i Gorff Cydlynu'r DU (UKCB) gan yr arweinwyr polisi gan weithio mewn ymgynghoriad â'u cynghorwyr cyfreithiol ac arbenigwyr priodol eraill. Gellir cyflwyno cynigion ar gyfer trafodaeth anffurfiol yn y Grŵp Cydweithredu Polisi (PCG) lle bo'n briodol, a gellir gofyn i'r PCG wneud argymhelliad ar ddosbarth cymorth domestig os ceir anghydfod. Unwaith y bydd y dosbarth wedi'i gytuno, bydd Defra'n hysbysu'r cymorth domestig i'r WTO yn y modd priodol.



Hysbysu cymorth domestig y DU i'r WTO

Mae'n ofynnol i Aelodau'r WTO gyflwyno'r hysbysiadau canlynol o'u mesurau cymorth domestig, a hynny i gael eu hadolygu gan Bwyllgor y WTO ar Amaethyddiaeth:

- DS:1 – Hysbysiad blynyddol o lefel gyffredinol y cymorth domestig nad yw wedi'i esemptio (cyfanswm presennol y Mesur Cymorth Agredegid (AMS)) ynghyd â thablau ategol sy'n dangos lefel y cymorth sydd wedi'i esemptio o'r ymrwymiad lleihau (cymorth blwch gwyrdd, cymorth blwch glas a chymorth blwch ambr a wnaed o fewn lefelau *de minimis*);
- DS:2 – Hysbysiad dim hwyrach na 30 diwrnod ar ôl mabwysiadu unrhyw gynllun newydd neu ddiwygiedig yr hawlir esemptiad eithrio ar ei gyfer o'r ymrwymiad lleihau (mesurau blwch gwyrdd neu las).

Hysbysiadau DS:2

Terminoleg

1. Mae Erthygl 18(3) o'r Cytundeb yn ei gwneud yn ofynnol i hysbysiadau gael eu gwneud yn brydlon. Mae'r ddogfen G/AG/2 yn cofnodi mai dyna'r pwynt y bydd y cynllun wedi'i fabwysiadu.
2. **Addasu:** Caiff y Partïon ddehongli "Addasu" fel y defnyddir "Modification" yn Erthygl 18(3) o'r Cytundeb a G/AG/2 drwy gyfeirio at reoliad 5(1)(b) o'r Rheoliadau.
3. **Mabwysiadu:** Mae G/AG/2 yn dweud y dylid cyflwyno hysbysiad ar gyfer pob mesur newydd neu ddiwygiedig sydd wedi'i esemptio o'r gofynion ynglŷn â lleihau cyn i fesurau o'r fath gael eu mabwysiadu cyn belled ag y bo'n ymarferol ac o fewn 30 diwrnod ar ôl eu mabwysiadu beth bynnag. Nid yw'r term mabwysiadu wedi'i ddiffinio ond un dehongliad rhesymol yw'r cam pan fo'r

mesur ar ffurf derfynol ond o bosibl cyn iddo ddod i rym; er enghraifft gellir barnu bod OS yn ei ffurf derfynol pan fo 'wedi'i wneud' yn hytrach na phan ddaw i rym. O gofio bod G/AG/2 yn nodi y dylid cyflwyno'r hysbysiad DS:2 ar gyfer pob mesur newydd neu ddiwygiedig sydd wedi'i esemptio rhag y gofynion ynglŷn â lleihau cyn belled ag y bo'n ymarferol cyn i fesurau o'r fath gael eu mabwysiadu ac o fewn 30 diwrnod ar ôl eu mabwysiadu beth bynnag, a bod mesur yn cael ei 'fabwysiadu' pan fydd yn ei ffurf derfynol, bydd y DU fel arfer yn anelu at hysbysu mesurau blwch gwyrdd a glas newydd neu ddiwygiedig cyn eu bod yn eu ffurf derfynol neu o fewn 30 diwrnod ar ôl y dyddiad hwnnw beth bynnag. Er hynny, i sicrhau cysondeb â'r dull a gymerwyd gan aelodau eraill o'r WTO, gall hysbysiadau DS:2 gael eu gohirio a'u cyflwyno i'r WTO fesul swp, er enghraifft ar lefel rhaglen.

4. Yn ychwanegol, mae angen rhoi hysbysiad o gynlluniau cymorth domestig newydd neu ddiwygiedig o fewn y DU o dan reoliad 5 o leiaf chwe mis cyn i'r cynllun gael ei 'fabwysiadu' h.y. cyn y bernir ei fod ar ei ffurf derfynol (oni bai bod esemptiad rhag hynny'n gymwys fel yn achos mesurau argyfwng). Mae hyn yn creu'r posibilrwydd na fydd rhai cynlluniau ar eu ffurf derfynol adeg hysbysu, a allai fod yn annymunol.
5. O gofio y bydd rhai cynlluniau'n cael eu datblygu'n ailadroddol, ac o bosibl yn cael eu newid yn fuan cyn dod i rym, un pwynt mabwysiadu a fydd yn gyffredin i lawer o gynlluniau fydd yr adeg y bydd ffenestr ymgeisio'r cynllun yn agor, neu ddyddiad cyhoeddi'r cynnig yn achos grantiau. Ni ddylai hyn atal hysbysiad cynharach mewn achosion lle bernir bod ffurf derfynol cynllun (neu grant) wedi'i osod, er enghraifft pan fo offeryn statudol yn diffinio cynllun yn fanwl gywir, ac os felly mae'n debyg mai'r dyddiad y gwneir yr OS yw'r adeg y bydd y mesur yn ei ffurf derfynol, ac felly y pwynt 'mabwysiadu'.
6. **Dod yn effeithiol/dod i rym:** At ddibenion rheoliad 5(6) a'r ddogfen G/AG/2, cymerir bod y termau 'dyddiad dod yn effeithiol' a 'dod i rym' yn golygu'r un peth ac fel arfer bydd yn golygu dechrau dosbarthu taliadau o dan y mesur cymorth.

Yr egwyddorion y cytunwyd arnynt

7. Unwaith y bydd parti wedi dilyn y gweithdrefnau a osodwyd yn y Rheoliadau, mae'r Partion yn cydnabod ei bod yn ofynnol i Defra, ar ran llywodraeth y DU, ddefnyddio'r wybodaeth hon i gyflawni rhwymedigaethau hysbysu rhyngwladol y DU yn y WTO a chyflwyno hysbysiad DS:2.
8. Mae Dogfen G/AG/2 y WTO yn nodi bod ei bod yn ofynnol i'r holl Aelodau sy'n cyflwyno mesur cymorth newydd, neu'n gwneud addasiadau i fesur sy'n bodoli eisoes, yr hawlir esemptiad rhag lleihau ar ei gyfer, hysbysu'r mesur trwy hysbysiad DS:2.
9. Mae G/AG/2 yn dweud y dylid cyflwyno'r DS:2 i'r WTO cyn belled ag y bo'n ymarferol cyn i fesurau o'r fath gael eu mabwysiadu a beth bynnag o fewn 30 diwrnod ar ôl eu mabwysiadu. Rhaid i'r gweithdrefnau hysbysu at ddibenion hysbysiad mewnol y DU ynglŷn â dosbarth y blwch trwy'r UKCB, ddechrau 6 mis cyn y dyddiad mabwysiadu y manylir arno yn rheoliad 5(1).
10. Gall esemptiadau o'r ymrwymadau ar leihau cymorth domestig syrthio o dan un neu ragor o'r categorïau a ganlyn sy'n berthnasol i'r DU:
 - (i) Blwch Gwyrdd: mesurau sydd heb effeithiau sy'n ystumio masnach neu effeithiau ar gynhyrchu neu fawr ddim effeithiau ystumiol neu effeithiau ar gynhyrchu. Mae'r meini prawf sy'n ymwneud â'r mesurau "blwch gwyrdd" hyn wedi'u cynnwys yn Atodiad 2 i'r Cytundeb; [Mae paragraff 1 yn nodi'r meini prawf cyffredinol a pharagraffau 2-13 yn manylu ar feini prawf penodol y polisi.]
 - (ii) Blwch Glas: taliadau uniongyrchol o dan raglenni sy'n cyfyngu ar gynhyrchu. Mae'r meini prawf sy'n ymwneud â'r mesurau "taliadau uniongyrchol wedi'u hesemptio" (neu fesurau "blwch glas" wedi'u cynnwys yn Erthygl 6:5 o'r Cytundeb.
11. Bernir bod cymorth domestig nad yw'n bodloni meini prawf Erthygl 6(5) neu Atodiad 2 i'r Cytundeb yn gymorth blwch ambr ac nid oes angen cyflwyno

hysbysiad DS:2 yn ei gylch, er bod angen dilyn gweithdrefnau o dan reoliad 5 o hyd i gymeradwyo'r dosbarthiad blwch ambr. Bydd cynlluniau blwch ambr yn cael eu cynnwys o dan yr hysbysiad DS:1 blynyddol ac mae'n ofynnol o hyd i'r Partïon gasglu manylion ariannol a manylion rhaglen y mesur i'w cynnwys yn yr hysbysiad DS:1 yn flynyddol. I gael rhagor o fanylion, gweler yr adran Hysbysiadau DS:1.

Y data angenrheidiol

12. Mesurau Newydd: Bydd Defra'n defnyddio'r wybodaeth a roddir o dan reoliad 5(6) o'r Rheoliadau i ddrafftio'r hysbysiad. O ran mesurau blwch gwyrdd bydd gwybodaeth a roddir o dan reoliad 5(7) yn cael ei chynnwys ac o ran mesurau blwch glas bydd gwybodaeth a roddir o dan reoliad 5(8) yn cael ei chynnwys.
13. Mesurau diwygiedig: Ar ben yr wybodaeth a roddir o dan reoliad 5(6) bydd Defra'n defnyddio'r rhestr a roddir o dan reoliad 5(9)(b).
14. Os ceir unrhyw newid yn y polisi rhwng yr amser y mae'r wybodaeth yn cael ei rhoi o dan y Rheoliadau a phan fo'r hysbysiad DS:2 terfynol yn cael ei baratoi ar gyfer y WTO, mae'r Partïon yn cytuno i hysbysu Defra o'r newidiadau hyn.
15. Mae'r Partïon yn cydnabod, unwaith y bydd rhaglen wedi'i hysbysu drwy hysbysiad DS:2, y bydd angen ei hychwanegu wedyn at yr hysbysiad DS:1 blynyddol a'i adrodd yn flynyddol fel y disgrifir gan reoliad 8. Mae'r Partïon yn derbyn y cyfrifoldeb am gasglu data ac yn cytuno i roi digon o allu ar waith i gasglu'r holl ddata angenrheidiol ar gyfer hysbysiad DS:1 yn unol â'r manylion o dan yr adran 'Hysbysiad DS:1' a rheoliad 8.

Y broses

16. Defra fydd yn drafftio'r hysbysiad.
17. Yn ystod y gwaith drafftio, gall fod angen gwybodaeth ychwanegol ar Defra er mwyn sicrhau y bydd ansawdd yr hysbysiad yn llwyddo yn ystod gwaith craffu

rhyngwladol. Mae'r Partïon yn cytuno i weithio ar y cyd â Defra drwy roi'r wybodaeth hon.

18. Ar ôl ei ddrafftio, bydd yr hysbysiad yn cael ei gylchredeg gan y llywodraeth berthnasol i gael ei brawfddarllen cyn gwaith sicrhau ansawdd, clirio a chyflwyno i ysgrifenyddiaeth WTO. Tîm WTO o fewn Defra sy'n gyfrifol am y cyflwyniad terfynol a bydd yn rhoi gwybod i'r arweinydd polisi perthnasol a chorff cydlynur DU pan fydd cyflwyniad wedi'i wneud. Bydd yr UKCB yn cylchredeg yr hysbysiad DS:2 terfynol i bob Parti.
19. Yn dilyn yr hysbysiad terfynol hwn, bydd Defra'n cysylltu â'r arweinydd polisi neu'r llywodraeth berthnasol i gytuno ar drefniadau adrodd data.
20. Gweler Trefniadau Hysbysiad DS:1, paragraffau 7 ac 8.

Hysbysiadau DS:1

Yr egwyddorion y cytunwyd arnynt

1. Mae'r Partïon yn cydnabod bod rhaid i Aelodau'r WTO hysbysu gwybodaeth am yr holl fesurau cymorth domestig sy'n cael eu defnyddio mewn blwyddyn adrodd ynghyd â'u gwerthoedd ariannol. Fel Aelod o'r WTO, mae'n ofynnol i'r DU gyflwyno'r wybodaeth hon drwy hysbysiad DS:1 bob blwyddyn.
2. Unwaith y bydd cynllun blwch gwyrdd, glas neu ambr newydd wedi'i sefydlu yn dilyn y gweithdrefnau yn y Rheoliadau a bod hysbysiad DS:2 wedi'i gyflwyno os oes angen, mae'r Partïon yn derbyn y bydd angen cofnodi'r holl fanylion ariannol a manylion rhaglen y cynllun yn gywir ar gyfer oes y cynllun i'w cynnwys yn y DS:1 blyneddol a gyflwynir i'r WTO gan Defra ar ran y DU. Mae hyn yn cynnwys cynlluniau Blwch Ambr.
3. Mae'r hyn sy'n dilyn yn sefydlu dealltwriaeth y cytunwyd arno rhwng y Partïon ar drefniadau gweithio ar gyfer hysbysiadau Cymorth Domestig yn y dyfodol er mwyn cyflwyno hysbysiadau DS:1 prydlon a chywir.

4. At ddibenion yr hysbysiad DS:1, gellir barnu bod blwyddyn adrodd yn Flwyddyn Galendr, Blwyddyn Ariannol neu Flwyddyn Farchnata. Cytunwyd y bydd y DU yn cadw at flwyddyn Galendr at ddibenion adrodd. Mae'r Partïon yn cytuno i gadw at y cyfnod adrodd hwn a chasglu'r data ar gyfer eu rhaglenni cymorth domestig perthnasol.
5. Mae'r Partïon yn cydnabod y dylid gwneud yr hysbysiad DS:1 yn unol â'r amserlenni a nodir yn nogfen G/AG/2 y WTO. Adeg cyhoeddi, mae'r amserlenni hyn yn nodi na ddylid gwneud hysbysiad DS:1 yn hwyrach na 90 diwrnod ar ôl diwedd y flwyddyn adrodd. Os yw'r hysbysiad a gyflwynir o fewn y cyfnod o 90 diwrnod yn hysbysiad dros dro, dylid cyflwyno'r hysbysiad terfynol ddim mwy na 120 diwrnod ar ôl diwedd y flwyddyn. Gweler paragraff 2 o Atodiad II.
6. Mae'r Partïon yn cydnabod bod methu â chadw at y dyddiad cau hwn yn peri gormod o risg i enw da'r DU yn ei chyfanrwydd gan y bydd aelodau eraill y WTO yn craffu ar brydlondeb a chywirdeb ein hysbysiadau. Mae'r Partïon yn cytuno i gyflwyno'r data perthnasol ar gyfer hysbysiad DS:1 i'r corff perthnasol o fewn 30 diwrnod yn dilyn cau'r cyfnod adrodd. Bydd hyn yn caniatáu 60 diwrnod ar gyfer coladu, dadansoddi a chlirio'r data cyn y dyddiad cau angenrheidiol. Bydd y data hwn yn cael ei ddosbarthu a'i gynrychioli yn y DS:1 yn ôl y dosbarthiad blwch y penderfynir arno yn ystod gweithdrefn hysbysiad DS:2 fewnol y DU fel y'i nodir yn Rheoliad 5. Hynny yw, bydd y cynlluniau hynny a ddatgenir fel cynlluniau Blwch Gwyrdd yn unol â gweithdrefnau Rheoliad 5 yn cael eu rhestru ar dabl ategol 1; cynlluniau Blwch Glas ar dabl ategol 3 a Blwch Ambr ar dablau ategol 1 i 9. I gael trosolwg, gweler Tabl 1. Bydd cynlluniau Blwch Gwyrdd a Glas yn gofyn bod hysbysiad DS:2 ychwanegol yn cael ei gyflwyno, fel arfer adeg mabwysiadu'r cynllun. Gweler yr adran o dan y teitl Hysbysiadau DS:2 sydd i'w darllen ar y cyd â'r Rheoliad.
7. Mae'r Partïon yn cydnabod Defra wrth gynrychioli'r pedair cenedl fel Ysgrifenyddiaeth at ddibenion y Pwyllgor ar Amaethyddiaeth a'i hysbysiadau ofynnol. Ar hyn o bryd, mae corff cydlynu'r DU yn casglu data gan

Asiantaethau Talu'r PAC a'r disgwyl yw y bydd hyn yn parhau ar gyfer cynlluniau gwaddol y CAP o dan y trefniadau presennol. Ar hyn o bryd mae Defra'n casglu rhywfaint o ddata yn uniongyrchol gan y llywodraethau datganoledig (gwasanaethau archwilio er enghraifft) a bydd hyn hefyd yn parhau o dan y trefniadau presennol. Bydd data ar gyfer cynlluniau newydd yn cael ei gasglu naill ai gan yr UKCB neu Defra yn uniongyrchol oddi wrth y llywodraethau datganoledig. Bydd Defra'n gyfrifol am dderbyn data gan yr UKCB a'r llywodraethau datganoledig ac am goladu'r data hwn. Bydd Defra'n gyfrifol am gyflwyno'r hysbysiad terfynol i Bwyllgor y WTO ar Amaethyddiaeth.

8. Mae'r Partïon yn cydnabod mai un agwedd sylfaenol ar drafodion y Pwyllgor ar Amaethyddiaeth yw craffu ar hysbysiadau Aelodau'r WTO. I'r perwyl hwn, mae'r Partïon yn cytuno i weithio'n adeiladol gyda Defra wrth ddrafftio a chlirio ymatebion i gwestiynau a gyflwynir gan Aelodau eraill o'r WTO er mwyn rhoi eglurhad pellach neu amddiffyn yr hysbysiad yn gadarn. Oherwydd trafodion gwaith y Pwyllgor presennol ar Amaethyddiaeth, mae'r Partïon yn cydnabod mai dim ond amserlen fer o bosibl a gaiff Aelodau'r WTO i ddarparu ymateb. Mae'r Partïon yn cydnabod y cyfyngiadau amser hyn ac yn cytuno i ddarparu'r adnodd angenrheidiol i sicrhau bod y DU yn gallu ymateb mewn modd effeithiol ac amserol.

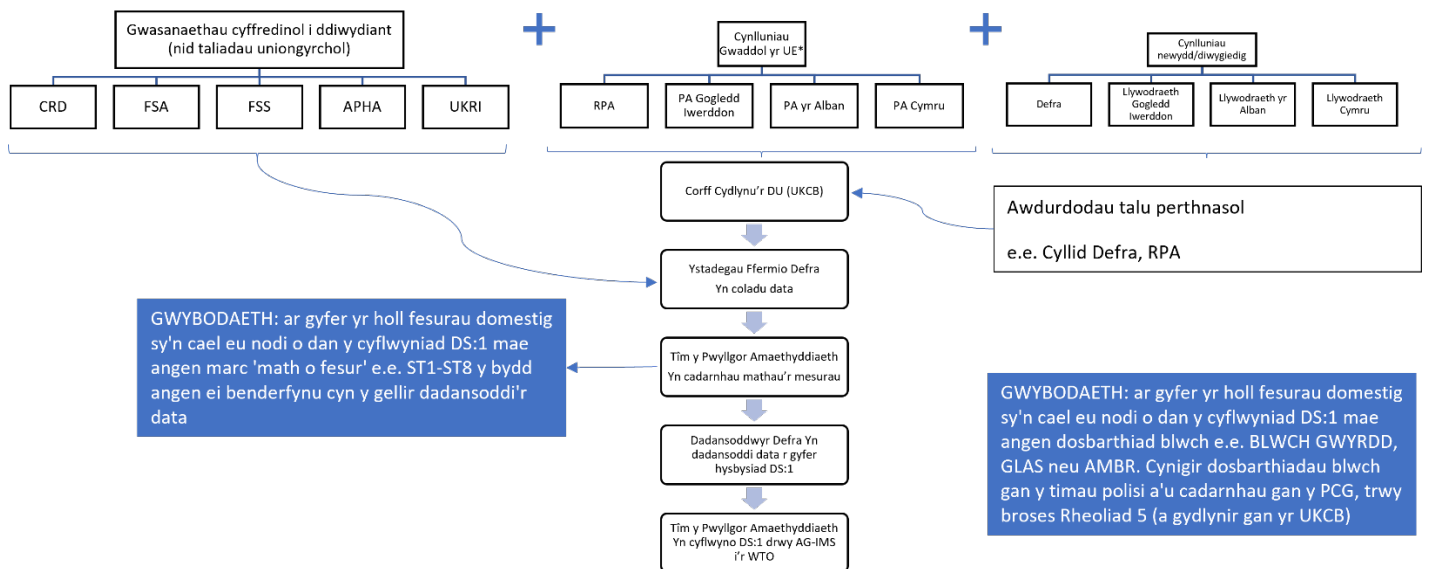
Y broses y cytunwyd arni

9. Mae'r Partïon yn cytuno i gadw at yr egwyddorion ar rannu data a nodir yn yr Adolygiad o Gysylltiadau Rhynglywodraethol (2022)⁹. Mae hyn yn cynnwys:
 - ymrwymiad pob Parti i'r egwyddor o gyfathrebu da â'i gilydd; a
 - chydweithredu ar faterion sydd o ddiddordeb i'w gilydd.

⁹ [The-review-of-intergovernmental-relations](#)

10. Mae'r Partion yn cytuno i ddefnyddio'r strwythurau presennol at ddibenion casglu data DS:1. Bydd gweithdrefnau newydd yn cael eu trafod ar yr adeg pan fydd y strwythurau presennol yn dod yn aneffeithlon ac yn peidio ag ateb eu diben. Mae'r Partion yn cytuno i ymgysylltu'n adeiladol ar y mater er mwyn chwilio am strwythur sy'n gweithio i bawb.
11. Yn unol â'r uchod, mae Defra'n cydnabod y rôl y mae Corff Cydlynu'r DU (UKCB) yn ei chwarae yn ei waith gydag Asiantaethau Talu'r Llywodraethau Datganoledig. I'r graddau y mae'r UKCB yn parhau yn ei ffurf bresennol, mae Defra'n disgwyl i'r Asiantaethau Talu barhau i gyflwyno'u data i'r UKCB. Yna bydd Defra'n adennill y data cyfun oddi wrth yr UKCB.
12. I weld delwedd ddangosol o'r broses, gweler Ffigur 2: Llif Data DS:1 y DU.

Ffigur 2. Llif Data dangosol DS:1 y DU. Mae gan Gorff Cydlynu'r DU (UKCB) rôl ganolog wrth gydlynu'r gwaith o gasglu gwybodaeth am wariant cymorth domestig gan bedair Llywodraeth y DU, gan goladu'r data a'i drosglwyddo i Defra i'w hysbysu ymlaen i'r WTO.



*Cynlluniau blaenorol yr UE sydd wedi'u cario drosodd i ddeddfwriaeth y DU e.e. gan gynnwys cynlluniau'r PAC a chymorth gwladol

Y data angenrheidiol

13. Mae hysbysiad DS:1 cyflawn yn cynnwys tabl cryno (Tabl DS:1) a naw tabl ategol (Tablau Ategol DS:1 i DS:9).

14. Mae *Tabl 1* yn rhoi trosolwg o'r data a geir ym mhob Tabl Ategol.

15. Ceir amrywiadau yn y metrigau sydd eu hangen rhwng pob tabl ategol. Ceir dadansoddiad o'r metrigau sydd eu hangen ar gyfer pob Tabl Ategol sy'n berthnasol i'r DU yn Atodiad II. Yn ychwanegol, anogir y Partïon i

ymgyfarwyddo â dogfen G/AG/2¹⁰ y WTO, a'r Llawlyfr ar Ofynion Hysbysu o dan y Cytundeb¹¹ a fydd yn rhoi gwybodaeth ychwanegol am hysbysiadau. Gellir defnyddio hysbysiad DS:1 diweddar yr UE, [G/AG/N/EU/61](#), dyddiedig 24 Ebrill 2020 ac adroddiadau ar gyfer blwyddyn farchnata 2017/2018 fel deunydd cyfeirio hefyd.

16. Mae'r Partïon yn cytuno i gyflwyno'r data hwn i'r corff perthnasol o fewn 30 diwrnod ar ôl i'r flwyddyn adrodd ddod i ben, a hynny er mwyn caniatáu digon o amser ar gyfer coladu, sicrhau ansawdd a chlirio cyn y dyddiad cyflwyno gofynnol.
17. Nid yw'r data y gofynnir amdano yn Atodiad II yn gynhwysfawr a gellir gofyn i'r partïon roi gwybodaeth ychwanegol. Mae'r gofynion ar hysbysu yn gallu cael eu diwygio gan Aelodau'r WTO a gallant newid yn y dyfodol. Gallai hyn fod yn newid ffurfiol megis trwy ddiwygio G/AG/2 neu Benderfyniad gan Weinidogion y WTO mewn Cynhadledd o Weinidogion y WTO neu newid anffurfiol y gofynnir amdano drwy drafodion llafar mewn pwyllgor. Bydd Defra'n rhoi'r wybodaeth ddiweddaraf i'r Partïon pan fydd newid o'r fath yn digwydd. Bydd Defra'n ymdrechu i roi hysbysiad cyn belled ymlaen llaw â phosibl, er ei bod yn dod o dan gyfyngiadau trafodion y WTO. Mae'r Partïon yn cytuno i ateb y gofynion newydd hyn cyn belled ag y bo modd. Os yw'r Partïon wedi cymryd pob mesur rhesymol i ateb y gofynion newydd hyn ac yn dal yn methu cyflenwi'r data newydd, bydd Defra a'r Parti yn ymgynghori i ddod o hyd i ateb rhesymol.
18. Mae Atodiad III yn rhestru'r rhaglenni presennol, wedi'u henwi yn unol â threfn enwau'r UE y mae'r Partïon yn gyfrifol am gyflenwi data ynglŷn â nhw. Mae'r data hwn yn cael ei gyflenwi i'r UKCB ar hyn o bryd. Y Partïon sy'n gyfrifol am hysbysu Defra am raglenni sydd ar goll o'r rhestr hon sy'n cael eu hysbysu ar

¹⁰ https://docs.wto.org/dol2fe/Pages/FE_Search/FE_S_S009-DP.aspx?CatalogueIdList=37567,35927&CurrentCatalogueIdIndex=1&FullTextSearch=

¹¹ https://www.wto.org/english/tratop_e/agric_e/ag_notif_e.pdf

hyn o bryd i Gomisiwn yr UE ar gyfer hysbysiad DS:1. Wrth i'r Partïon weithredu rhaglenni newydd a'r Rheoliadau, bydd y rhestr hon yn dechrau newid wrth inni ddechrau ymwahanu o'r UE.

19. Bydd templedi adrodd yn cael eu rhannu gan Defra maes o law i helpu i goladu data. Hyd nes y bydd hyn yn digwydd, mae'r Partïon yn cytuno i gyfeirio at baragraff 19. Mae'r Partïon yn cytuno i gyflwyno data yn y fformat sydd ei angen. Bydd y templedi adrodd yn cael eu cynnal a'u diweddarau i adlewyrchu newidiadau yn y gofynion data, gweler paragraff 2 o Atodiad II.

20. Caiff unrhyw ganllawiau pellach (ar faterion technegol ynglŷn â chasglu data ac adrodd) eu cyhoeddi ar wahân yn ôl y gofyn.

Tabl 1: Trosolwg Hysbysu¹²

Beth i'w hysbysu	Tabl/ Tabl Ategol (ST)	Sylwadau
Cyfanswm y cymorth nad yw'n esempt (h.y. Cyfanswm yr AMS presennol)	Tabl DS:1	Mae cyfanswm y cymorth nad yw'n esempt h.y. Cyfanswm yr AMS presennol) ochr yn ochr â lefel ymrwymiad Cyfanswm yr AMS arfaethedig ar gyfer y flwyddyn adrodd dan sylw yn cael ei adrodd yn Nhabl DS:1.

¹² Wedi'i addasu ar sail yr 'Handbook on Notification Requirements Under the Agreement on Agriculture' a gyhoeddwyd gan Ysgrifenyddiaeth y WTO. Mae'r ddogfen lawn ar gael yma: https://www.wto.org/english/tratop_e/agric_e/ag_notif_e.pdf

Beth i'w hysbysu	Tabl/ Tabl Ategol (ST)	Sylwadau
Mesurau'r Blwch Gwyrdd (categori cymorth "eseempt")	ST DS:1	Yr holl fesurau Blwch Gwyrdd, os oes rhai, yn y flwyddyn adrodd berthnasol ynghyd â'r <u>gwerth ariannol</u> .
Rhaglenni Datblygu (heb fod yn gymwys i'r DU) (categori cymorth "eseempt")	ST DS:2	D/G
Mesurau'r Blwch Glas (categori cymorth "eseempt")	ST DS:3	Yr holl fesurau Blwch Glas, os oes rhai, yn y flwyddyn adrodd berthnasol ynghyd â'r <u>gwerth ariannol</u> .
Cyfrifiad Cyfanswm yr AMS presennol (Cymorth "nad yw'n esempt" neu gymorth Blwch Ambr)	ST DS:4	Yma rhoddir cyfanswm yr AMS ar gyfer cynhyrchion penodol (ST DS:7) neu'r EMS (ST DS:8) ar gyfer yr holl gynhyrchion sy'n cael cymorth o'r fath a chyfanswm yr AMS nad yw'n gynnyrch-benodol (ST DS:9). Mae symiau'r cymorth (p'un a yw'n gymorth cynnyrch-benodol neu beidio) yr hawlir eu bod o fewn y lefelau <i>de minimis</i> perthnasol yn cael eu hepgor o'r cyfanswm. Yr enw ar gyfanswm y cymorth yw "Cyfanswm yr AMS presennol" ac mae'n cael ei gario drosodd i golofn 3 o Dabl DS:1.

Beth i'w hysbysu	Tabl/ Tabl Ategol (ST)	Sylwadau
<p>Cymorth Prisiau'r Farchnad (Cymorth “nad yw’n esempt” neu gymorth Blwch Ambr)</p>	<p>ST DS:5</p>	<p>Adroddir mesurau cymorth ar gyfer yr holl gynhyrchion sy'n derbyn cymorth prisiau'r farchnad yma ynghyd â'r cyfrifiadau angenrheidiol.</p>
<p>Taliadau uniongyrchol nad ydynt yn esempt (Cymorth “nad yw’n esempt” neu gymorth Blwch Ambr)</p>	<p>ST DS:6</p>	<p>Adroddir mesurau cymorth ar gyfer yr holl gynhyrchion sy'n derbyn taliadau uniongyrchol nad ydynt yn esempt (p'un a ydynt yn dibynnu ar y pris ai peidio) yma ynghyd â'r cyfrifiadau angenrheidiol.</p>
<p>Cymorth cynnyrch-benodol arall, a Chyfanswm yr AMS Cynnyrch-benodol (Cymorth “nad yw’n esempt” neu gymorth Blwch Ambr)</p>	<p>ST DS:7</p>	<p>Cynhwysir yr holl fesurau cymorth cynnyrch-benodol, h.y. sydd heb eu cynnwys o dan naill ai cymorth prisiau'r farchnad (ST DS:5) neu daliadau uniongyrchol nad ydynt yn esempt (ST DS:6) yn ST DS:7. Gan fod cymorth prisiau'r farchnad a thaliadau uniongyrchol nad ydynt yn esempt (fel y'u cymerir o ST DS:5 ac ST DS:6 yn y drefn honno) yn cael eu cynnwys hefyd yn ST DS:7, mae'r tabl yn cydgrynhai Cyfanswm yr AMS cynnyrch-benodol ar gyfer yr holl gynhyrchion sy'n cael cymorth nad yw'n esempt.</p>

Beth i'w hysbysu	Tabl/ Tabl Ategol (ST)	Sylwadau
<p>EMS Cynnyrch-benodol</p> <p>(Cymorth “nad yw’n esempt” neu gymorth Blwch Ambr)</p>	<p>ST DS:8</p>	<p>Mesur cyfatebol o gymorth (EMS) ar gyfer yr holl gynhyrchion ynghyd â'r cyfrifiadau angenrheidiol</p>
<p>AMS nad yw’n Gynnyrch-benodol</p> <p>(Cymorth “nad yw’n esempt” neu gymorth Blwch Ambr)</p>	<p>ST DS:9</p>	<p>Pob mesur unigol nad yw’n gynnyrch-benodol. Wedyn mae’r symiau unigol yn cael eu hadio at ei gilydd ac mae cyfanswm yr AMS nad yw’n gynnyrch-benodol yn cael ei ddwyn ymlaen i ST DS:4.</p>

Rôl corff cydlynu'r DU (neu gorff cyfatebol)

Mae Rheoliad 3 o'r Rheoliadau yn rhoi pŵer i'r Ysgrifennydd Gwladol, yn dilyn ymgynghori â'r awdurdodau datganoledig, i ddynodi corff i fod yn gyfrifol am gydlynu'r gwaith o gasglu gwybodaeth y mae ei hangen i alluogi'r Deyrnas Unedig i gydymffurfio â'i rhwymedigaethau o dan y Cytundeb.

Mae'r Partïon yn cytuno y bydd y swyddogaethau hyn yn cynnwys:

- Derbyn a lledaenu hysbysiadau (i'r awdurdodau priodol) sy'n ymwneud â chynlluniau cymorth domestig newydd neu ddiwygiedig fel y'u gwnaed o dan reoliad 5. Mae'r Partïon yn cytuno i enwebu cynrychiolwyr priodol i dderbyn hysbysiadau gan y corff cydlynu.
- Oni chytunir fel arall, derbyn a lledaenu (i'r awdurdodau priodol) yr hysbysiad blynyddol a roddir yn unol â rheoliad 8.

Pan nad oes corff cydlynu wedi'i ddynodi, bydd hysbysiadau a wneir o dan reoliad 5 yn cael eu hanfon gan yr awdurdod sy'n cynnig cynllun cymorth domestig newydd neu ddiwygiedig yn uniongyrchol at gynrychiolwyr enwebedig yr awdurdodau priodol.

Gan ddilyn y weithdrefn a nodir yn Rheoliad 3 mae Corff Cydlynu'r DU (UKCB) wedi'i ddynodi'n gorff cydlynu at ddibenion cyflawni'r swyddogaethau uchod.

Egwyddorion cyffredinol ar anghydfodau

Mae'r Partïon yn ymrwmo i gadw'r gwahaniaeth rhwng y canlynol:

- Gwahaniaeth barn (sydd heb effaith ar benderfyniadau sy'n cael eu gwneud gan barti arall);
- Anghytundeb (sy'n gofyn am rywfaint o ddatrysiad, yn ddelfrydol ar lefel y swyddogion); ac

- Anghydfod (sy'n gorfod cael ei uwchgyfeirio i Fwrdd Uwch Swyddogion y Rhaglen (SOPB) neu lefel y Gweinidogion i gael ei ddatrys a/neu sy'n cyfeirio at benderfyniad sydd wedi'i wneud gydag effaith ddigroeso ar barti arall).
- Dylid gwahaniaethu fel uchod i sicrhau bod materion yn cael eu huwchgyfeirio'n briodol a bod y baich ar brosesau datrys anghydfod yn fach iawn.
- Dylai anghytundebau neu anghydfodau gael eu huwchgyfeirio'n fewnol yn gyntaf o fewn pob llywodraeth. Os na ellir datrys anghydfodau ar lefel polisi, gellir eu hystyried ar lefel yr Uwch Swyddogion drwy'r SOPB ac os oes angen ar lefel y Gweinidogion. Yn unol â'r Adolygiad o Gysylltiadau Rhynglywodraethol (2022), dylid sicrhau bod trefniadau cadeirio ac ysgrifenyddiaeth annibynnol ar gael lle bo'u hangen.
- Mae'r Partïon yn ymrwmo i egwyddorion cyfathrebu, cydweithredu a thryloywder effeithiol fel y cytunwyd ym mharagraff 7 o'r Adolygiad o Gysylltiadau Rhynglywodraethol yn ogystal ag egwyddorion tryloywder.
- Yn gyffredinol, bydd prosesau datrys anghydfod yn dod o fewn dau gategori:
 - i. Proses ddyfarnu: mae barnwr neu gyflafareddwr yn cymryd penderfyniad ar y canlyniad; neu
 - ii. Broses gydsyniol: gan gynnwys cyfryngu, cymodi neu negodi.
- Mae'n debygol y bydd angen prosesau dyfarnu lle bo anghydfod yn codi mewn perthynas â chymhwysedd deddfwriaethol neu weithredol gweinyddiaeth. Y Goruchaf Lys sy'n penderfynu ar gwestiynau a yw'r awdurdodau gweithredol a deddfwriaethol datganoledig wedi gweithredu, neu'n bwriadu gweithredu, o fewn eu pwerau.
- Dylai gwaith datrys anghydfod rhwng unrhyw ddau neu fwy o'r Partïon ddilyn prosesau cydsyniol lle bynnag y bo modd, yn unol â'r egwyddorion isod.

- Mae'r Partïon yn ymrwmo i wneud penderfyniadau ar sail tystiolaeth a dylent gynnwys dadansoddiad priodol o ystyriaethau gwyddonol a thechnegol perthnasol.
- Bydd manylion sy'n gysylltiedig ag anghydfod, er enghraifft unrhyw ddadansoddiad annibynnol a gomisiynir neu gofnodion ffurfiol trafodaethau, yn parhau'n breifat rhwng y pedair llywodraeth ac unrhyw drydydd parti annibynnol a ddaw i mewn i helpu i ddatrys yr anghydfod, fel y cytunwyd ym mharagraff 21 o'r Adolygiad o Gysylltiadau Rhynglywodraethol (2022).
- Bydd unrhyw gyhoeddiad o dystiolaeth neu gofnodion sy'n gysylltiedig ag anghydfodau parhaus neu gaeedig, cyn i gofnodion o'r fath gael eu hadrodd i'r deddfwrfeydd perthnasol, yn gofyn cytundeb y gweinyddiaethau dan sylw.

Proses datrys anghydfodau: lefel y swyddogion

1. **Pryderon a godir yn ddwyochrog (unrhyw bryd) neu lle bo'n briodol yn amlochrog:** Trafodaethau cychwynnol ar lefel gwaith i geisio'u datrys yn gynnar.
2. Pryderon a godir mewn fforymau technegol, lle bo'n briodol, ar gyfer trafodaeth a datrysiad cychwynnol.
3. **Hysbysu'r gweinyddiaethau eraill:** Os nad yw'r trafod cychwynnol yn arwain at ddatrysiad, gall gweinyddiaeth hysbysu gweinyddiaeth arall ei bod yn dymuno codi anghydfod ffurfiol. Ni fydd hyn yn arwain yn awtomatig ac ar unwaith at anghydfod, gan nad yw anghydfod yn codi nes iddi ddod i'r amlwg bod gan yr ail barti ddadl gyferbyniol.
4. **Cyfnod o amser i'r ymatebydd ystyried yr achos cyn ateb:** Os yw'r weinyddiaeth sy'n hysbysu yn gosod dyddiad cau ar gyfer ymateb ni fydd hyn yn cwtogi'n awtomatig ar yr hyn a fyddai'n amser rhesymol i ymateb. Bydd y cyfnod amser rhesymol yn cael ei benderfynu fesul achos.
5. **Anghydfod ffurfiol ar y gweill:** Ymrwymiad rhwng swyddogion i geisio datrys materion drwy drafod a dadansoddi tystiolaeth a cheisio dod i gonsensws neu gyfaddawd os oes modd, ar sail dadansoddiad gwrthrychol o faterion a thystiolaeth. Mae pob gweinyddiaeth yn gyfrifol am friffio'u priod Weinidogion ar gynnydd anghydfod ffurfiol.
6. **Datrys materion drwy gonsensws neu gyfaddawd:** Diwedd proses yr anghydfod.

7. **Os na cheir cytundeb:** gallai'r swyddogion gytuno i ofyn am ragor o dystiolaeth annibynnol neu farn arbenigol cyn i'r materion gael eu huwchgyfeirio i'r Gweinidogion neu gorff allanol.
8. **Uwchgyfeirio i Fwrdd Uwch Swyddogion y Rhaglen (SOPB) Defra-DA i'w hystyried ymhellach os na cheir penderfyniad:** SOPB i gynnull cyfarfod o swyddogion o'r gweinyddiaethau dan sylw, gan gynnwys lle bo'n briodol gynrychiolwyr o'r Swyddfeydd Tiriogaethol perthnasol. Pob parti i nodi ei safbwynt a thrafod opsiynau ar gyfer datrysiad. Un o'r canlynol fydd y canlyniad:
 - a. Cyflwyno cynnig i'r Gweinidogion perthnasol iddynt gytuno arno.
 - b. Adroddiad ar y cynnydd i'r Gweinidogion perthnasol gan ofyn iddynt gytuno i gylch arall o drafodaethau ar lefel y swyddogion.
 - c. Cytundeb y dylid gwneud cais am adroddiad annibynnol gan drydydd parti.

Opsiwn 3

1. Opsiwn 3: Caiff unrhyw barti ofyn am ddadansoddiad annibynnol, megis panel arbenigol o gynghorwyr technegol neu wyddonol, ond rhaid i bob parti gytuno ar y cylch gorchwyl ar gyfer y dadansoddiad hwn cyn y gellir bwrw ymlaen. Disgwylir y bydd y partion i'r anghydfod yn ysgwyddo cost unrhyw ddadansoddiad annibynnol yn gyfartal. Gall y partion ddefnyddio panel sefydledig neu gytuno i gynnull panel ar gyfer anghydfod penodol. Os felly, rhaid i'r partion gytuno ar gadeirydd annibynnol o blith ymgeiswyr sydd wedi'u henwebu. Mae gan y cadeirydd penodedig bŵer i benodi aelodau eraill o'r panel y mae o'r farn eu bod yn angenrheidiol gyda chytundeb y partion i'r anghydfod.
2. Os comisiynir dadansoddiad annibynnol: Y trydydd parti i ystyried y materion yn unol â'r cylch gorchwyl y cytunwyd arno a darparu adroddiad ysgrifenedig. Y partion i benderfynu, gyda gwaith hwyluso gan SOPB Defra-DA fel y bo'n briodol, a ddylid dilyn cyngor neu argymhellion yr adroddiad. Nid yw cyngor neu argymhellion o'r fath yn gyfrwymol, ond disgwylir i bob parti sy'n rhan o'r anghydfod nodi rhesymeg os penderfynant beidio â dilyn y cyngor a roddir.
3. Os cynullir SOPB Defra-DA i ystyried yr adroddiad annibynnol, un o'r canlynol fydd canlyniad y cyfarfod hwnnw:
 - a. Cyflwyno cynnig i'r Gweinidogion perthnasol iddynt gytuno arno.
 - b. Adroddiad i'r Gweinidogion perthnasol gan ofyn iddynt gytuno i gylch arall o'r broses ar lefel y swyddogion, gyda chyfryngwyr allanol o bosibl yn hwyluso'r trafod

- c. Caiff unrhyw un o'r partïon i anghytundeb sydd heb ei ddatrys ei gyfeirio at Grŵp Gweinidogion EFRA yr IMG. (gweler isod i gael proses datrys anghydfodau ar lefel y Gweinidogion).
4. Opsiwn 2: Pan fo'r partïon yn cytuno i gylch arall o drafod ar lefel y swyddogion a hwylusir gan gyfryngwyr allanol, rhaid i'r partïon nodi a chaffael gwasanaethau perthnasol a chytuno ar gylch gorchwyl ar gyfer y broses hon, gan gynnwys cyfnod amser diffiniedig ar gyfer dod â'r trafod i ben.

Proses datrys anghydfodau: lefel y Gweinidogion

1. Os bydd anghydfod yn cael ei uwchgyfeirio i lefel y Gweinidogion gallai hyn fod yn drafodaeth ddwyochrog rhwng y partïon sy'n ymwneud â'r anghydfod, neu os yw'n briodol yn drafodaeth amlochrog rhwng Gweinidogion o'r pedair gweinyddiaeth, er enghraifft lle gallai datrys yr anghydfod gael effaith ar rannau eraill o'r DU.
2. Bydd y Gweinidogion perthnasol yn adolygu'r dystiolaeth a ddarperir gan y gweinyddiaethau mewn anghydfod ochr yn ochr ag unrhyw adroddiadau a baratowyd gan drydydd partïon annibynnol ac yn ceisio dod i gytundeb ar ganlyniad a fydd yn datrys yr anghydfod. Bydd y trafodaethau'n arwain at un o'r canlynol:
 - a. Cytundeb sy'n datrys yr anghydfod.
 - b. Cytundeb i ragor o drafodaethau ar lefel y Gweinidogion.
 - c. Cytundeb y dylid gwneud cais am ragor o dystiolaeth gan swyddogion perthnasol neu drydydd partïon annibynnol.
 - d. Yn eithriadol, cais gan unrhyw barti am i'r anghydfod gael ei uwchgyfeirio i'r broses IGR ffurfiol, y cytunwyd arni rhwng pedair llywodraeth y DU.

Trefniadau ar gyfer cydlynu ymatebion i heriau/cwestiynau aelodau eraill o'r WTO

Mae'r broses adolygu yn bwysig ym Mhwyllgor y WTO ar Amaethyddiaeth gan fod gofyn i'r aelodau ddangos bod eu polisiau domestig yn cyd-fynd ag ymrwymadau'r Cytundeb. Os na allant roi ymateb digonol i'r aelodau eraill gallant wynebu niwed i'w henw da ac yn dibynnu ar ddifrifoldeb y mater, symud ymlaen i broses anghydfod ffurfiol. Mae'r broses adolygu'n digwydd ar sail hysbysiadau a gyflwynir gan aelodau yn unol ag Erthygl 18.2 a 18.3 o'r Cytundeb. Gall aelod ofyn hefyd am ragor o wybodaeth gan aelod arall ynghylch rhoi ymrwymiad ar waith yn ymarferol o dan Erthygl 18.6.

Mae'n ofynnol i aelodau Pwyllgor Amaethyddiaeth y WTO gyflwyno unrhyw ymholiad sydd ganddynt ar gyfer y DU ar y system Ag-IMS. Bydd y DU yn cael gwybod yn awtomatig am yr ymholiadau hyn ond mewn rhai achosion gall aelodau'r WTO ofyn y cwestiwn yn uniongyrchol trwy UKMIs Genefa neu geisio trefnu cyfarfod dwyochrog yn y Pwyllgor sydd ar ddod. Bydd hyn yn fwyaf tebygol o ddigwydd yn y 4/5 wythnos yn dilyn y neges awyr sy'n atgoffa'r aelodau am gyfarfod o'r pwyllgor ac yn aml gall arwain at gyfnod pur fyr (10 diwrnod) i ddrafftio a chlirio ymatebion i'w rhoi yn fyw ar lawr y cyfarfod hwnnw.

Tîm Rhwymedigaethau'r Pwyllgor Amaethyddiaeth yn Defra ynghyd ag UKMIs Genefa sy'n gyfrifol am fonitro Ag-IMS ar gyfer cwestiynau gan yr aelodau a chydlynu'r broses o ddrafftio a chlirio atebion. Bydd y Tîm yn cysylltu â thimau polisi Defra, y Llywodraethau Datganoledig, UKMIs ac OGDs cyn gynted ag y bo modd ar gyfer drafftio mewnbwn os yw'r ymholiad yn ymwneud â'u maes cyfrifoldeb nhw gan weithio gyda'i gilydd i gytuno ar ymatebion. Bydd aelodau Grŵp Cydlynu'r Pwyllgor Amaethyddiaeth (sy'n cynnwys cynrychiolwyr o bob Parti) yn cael golwg ar yr ymatebion, cyn iddynt gael eu cyflwyno yn y Pwyllgor Amaethyddiaeth. Gall yr amserlen fer ar gyfer drafftio a chlirio weithiau olygu bod ymatebion yn cael eu rhannu'n hwyr iawn yn y broses ac yn agos at gyfarfod o'r Pwyllgor. O gofio'r sensitifrwydd mawr sy'n gysylltiedig â pharatoi'r ymatebion hyn, mae'n hanfodol bod

pob Parti yn sicrhau, cyn eu cyhoeddi, nad yw'r ymatebion yn cael eu rhannu y tu hwnt i aelodaeth Grŵp Cydlynu'r Pwyllgor Amaethyddiaeth heb ofyn am gymeradwyaeth yn gyntaf gan Dîm Rhwymedigaethau'r Pwyllgor Amaethyddiaeth yn Defra. Bydd yr ymatebion terfynol a gyflwynir yn y Pwyllgor Amaethyddiaeth yn cael eu cynnwys yn adroddiadau'r Pwyllgor a gylchredir gan Dîm Rhwymedigaethau'r Pwyllgor Amaethyddiaeth yn Defra a byddant ar gael i'r cyhoedd ar borth Ag-IMS y Pwyllgor Amaethyddiaeth.

Adolygu

- Mae'r Partïon yn cytuno y bydd y concordat hwn yn cael ei adolygu flwyddyn ar ôl i'r cytundeb gael ei lofnodi.

Llofnodion

- [Placeholder]

Atodiad i: diffiniadau

Rhestr cynhyrchion (a atgynhyrchwyd o Atodiad 1 i Gytundeb y WTO

dyddiedig 10 Tachwedd 2020 (nid yw'r rhestr hon yn cael blaenoriaeth dros unrhyw ddiwygiadau dilynol i Atodiad 1 i'r Cytundeb ac ni fydd yn cyfyngu ar rychwant y cynhyrchion yn y Cytundeb ar Gymhwyso Mesurau Iechydol a Ffytioiechydol.)

Rhif	Cod neu bennawd HS		Disgrifiad
(i)	HS Penodau 1 i 24 heb bysgod a chynhyrchion pysgod, plws*		
(ii)	Cod HS	2905.43	(mannitol)
	Cod HS	2905.44	(sorbitol)
	Pennawd HS	33.01	(olewau naws)
	Penawdau HS	35.01 to 35.05	(sylweddau albwminoidaidd, startsiau wedi'u haddasu, gludoedd)
	Cod HS	3809.1	(cyfryngau gorffen)
	Cod HS	3823.6	(sorbitol n.e.p.)
	Penawdau HS	41.01 to 41.03	(crwyn)
	Pennawd HS	43.01	(crwyn ffwr amrwd)
	Penawdau HS	50.01 to 50.03	(sidan amrwd a gwastraff sidan)
	Penawdau HS	51.01 to 51.03	(gwllân a blew anifeiliaid)

Rhif	Cod neu bennawd HS	Disgrifiad
	Penawdau HS	52.01 to 52.03 (cotwm amrwd, gwastraff a chotwm wedi'i gardio neu wedi'i gribo)
	Pennawd HS	53.01 (llyn amrwd)
	Pennawd HS	53.02 (cywarch amrwd)

* Nid yw'r disgrifiadau cynnyrch mewn cromfachau o reidrwydd yn gynhwysfawr

Erthygl 6.5 o Gytundeb y WTO (meini prawf y 'blwch glas') a atgynhychwyd o Gytundeb y WTO dyddiedig 10 Tachwedd 2020 (nid yw'r rhestr hon yn cael blaenoriaeth dros unrhyw ddiwygiadau dilynol i Erthygl 6.5 o'r Cytundeb).

5. (a) Ni fydd taliadau uniongyrchol o dan raglenni sy'n cyfyngu ar gynhyrchu yn dod o dan yr ymrwymiad i leihau cymorth domestig:
 - (i) os yw'r taliadau hynny yn seiliedig ar arwynebedd a chynnyrch gosod; neu
 - (ii) os gwneir y taliadau hynny yn ôl 85 y cant neu lai o lefel sylfaen y cynhyrchiant; neu
 - (iii) os gwneir taliadau da byw ar sail nifer gosod o bennau.

Atodiad 2 i Gytundeb y WTO (meini prawf y 'blwch gwyrdd') a atgynhychwyd o Gytundeb y WTO dyddiedig 10 Tachwedd 2020 (nid yw'r rhestr hon yn cael blaenoriaeth dros unrhyw ddiwygiadau dilynol i Atodiad 2 i'r Cytundeb

1. Rhaid i fesurau cymorth domestig yr hawlir esemptiad ar eu cyfer o'r ymrwymadau lleihau fodloni'r gofyniad sylfaenol nad oes ganddynt

unrhyw effeithiau sy'n ystumio masnach neu'n effeithio ar gynhyrchu, neu'r effeithiau lleiaf posibl. Gan hynny, rhaid i'r holl fesurau yr hawlir esemptiad ar eu cyfer gydymffurfio â'r meini prawf sylfaenol a ganlyn:

- (a) rhaid i'r cymorth dan sylw gael ei ddarparu drwy raglen lywodraeth a ariennir yn gyhoeddus (gan gynnwys refeniw llywodraeth sy'n cael ei ildio) nad yw'n cynnwys trosglwyddiadau oddi wrth ddefnyddwyr; a
- (b) ni chaiff y cymorth dan sylw fod â'r effaith o ddarparu cymorth prisiau i gynhyrchwyr;

ynghyd â meini prawf ac amodau polisi-benodol fel y nodir y rheiny isod.

Rhaglenni Gwasanaeth Llywodraeth

2. Gwasanaethau cyffredinol

Mae'r polisiâu yn y categori hwn yn cynnwys gwariant (neu refeniw sy'n cael ei ildio) mewn perthynas â rhaglenni sy'n darparu gwasanaethau neu fuddion i amaethyddiaeth neu'r gymuned wledig. Ni fyddant yn cynnwys taliadau uniongyrchol i gynhyrchwyr neu broseswyr. Rhaid i raglenni o'r fath, sy'n cynnwys y rhestr ganlynol ymysg pethau eraill, fodloni'r meini prawf cyffredinol ym mharagraff 1 uchod ac amodau polisi-benodol lle nodir y rheiny isod:

- (a) ymchwil, gan gynnwys ymchwil gyffredinol, ymchwil mewn cysylltiad â rhaglenni amgylcheddol, a rhaglenni ymchwil sy'n ymwneud â chynhyrchion penodol;
- (b) rheoli plâu a chlefydau, gan gynnwys mesurau cyffredinol a rheoli plâu a chlefydau cynnyrch-benodol, megis systemau rhybuddio cynnar, cwarantîn a dileu;
- (c) gwasanaethau hyfforddi, gan gynnwys cyfleusterau hyfforddi cyffredinol ac arbenigol;

- (d) gwasanaethau ymestyn a chynghori, gan gynnwys darparu'r modd i hwyluso trosglwyddo gwybodaeth a chanlyniadau ymchwil i gynhyrchwyr a defnyddwyr;
- (e) gwasanaethau archwilio, gan gynnwys gwasanaethau archwilio cyffredinol ac archwilio cynhyrchion penodol at ddibenion iechyd, diogelwch, graddio neu safoni;
- (f) gwasanaethau marchnata a hyrwyddo, gan gynnwys gwybodaeth am y farchnad, cyngor a hyrwyddo yn ymwneud â chynhyrchion penodol ond heb gynnwys gwariant at ddibenion amhenodol y gellid eu defnyddio gan werthwyr i leihau eu pris gwerthu neu roi budd economaidd uniongyrchol i brynwyr; a
- (g) gwasanaethau seilwaith, gan gynnwys: rhwydweithiau trydan, fferdd a mathau eraill o drafnidiaeth, cyfleusterau marchnadoedd a phorthladdoedd, cyfleusterau cyflenwi dŵr, argaeau a chynlluniau draenio, a gwaith seilwaith sy'n gysylltiedig â rhaglenni amgylcheddol. Ym mhob achos, rhaid i'r gwariant gael ei gyfeirio at ddarparu neu adeiladu gwaith cyfalaf yn unig, ac ni chaniateir cynnwys darparu cyfleusterau drwy gymhorthdal ar y fferm heblaw rhwydweithio cyfleustodau cyhoeddus sydd ar gael yn gyffredinol. Ni chaniateir cynnwys cymorthdaliadau tuag at fewnbynau neu gostau gweithredu, na thaliadau ffafriol i ddefnyddwyr.

3. Cadw stociau cyhoeddus at ddibenion diogeledd bwyd¹³

¹³ At ddibenion paragraff 3 o'r Atodiad hwn, bernir bod rhaglenni llywodraethau o gadw stociau at ddibenion diogeledd bwyd mewn gwledydd sy'n datblygu y mae eu dulliau gweithredu yn dryloyw ac yn cael eu cyflawni yn unol â meini prawf neu ganllawiau gwrthrychol a gyhoeddir yn swyddogol yn cydymffurfio â darpariaethau'r paragraff hwn, gan gynnwys rhaglenni y mae stociau o fwydydd at ddibenion diogeledd bwyd yn cael eu caffael a'u rhyddhau am brisiau a weinyddir odanynt, ar yr amod bod y gwahaniaeth rhwng y pris caffael a'r pris cyfeirio allanol yn cael ei ddisgrifio yn yr AMS.

Gwariant (neu refeniw sy'n cael ei ildio) mewn perthynas â chronni a chadw stociau o gynhyrchion sy'n rhan annatod o raglen diogeledd bwyd a nodir yn y ddeddfwriaeth genedlaethol. Gall hyn gynnwys cymorth gan y llywodraeth i storio cynhyrchion yn breifat fel rhan o raglen o'r fath.

Rhaid i faint y stociau hyn a faint ohonynt sydd wedi'i gronni gyfateb i dargedau sydd wedi'u pennu ymlaen llaw ac sy'n gysylltiedig â diogeledd bwyd yn unig. Rhaid i'r broses o gronni a gwaredu stoc fod yn dryloyw yn ariannol. Rhaid i'r bwyd a brynir gan y llywodraeth gael ei brynu am brisiau presennol y farchnad a rhaid i'r stociau diogeledd bwyd sy'n cael eu gwerthu gael eu gwerthu am ddim llai na phris presennol y farchnad ddomestig am y cynnyrch a'r ansawdd dan sylw.

4. Cymorth bwyd domestig¹⁴

Gwariant (neu refeniw sy'n cael ei ildio) mewn perthynas â darparu cymorth bwyd domestig i adrannau o'r boblogaeth sydd mewn angen.

Rhaid i'r cymhwysra i gael y cymorth bwyd ddod o dan feini prawf a ddiffinnir yn glir ac sy'n gysylltiedig ag amcanion maethol. Rhaid i'r cymorth hwn gael ei roi ar ffurf darpariaeth uniongyrchol bwyd i'r rhai dan sylw neu ar ffurf y modd i ganiatáu i'r derbynwyr cymwys brynu bwyd naill ai yn y farchnad neu am brisiau sydd â chymhorthdal. Rhaid i'r bwyd a brynir gan y llywodraeth gael ei brynu am brisiau presennol y farchnad a rhaid i ddulliau ariannu a gweinyddu'r cymorth fod yn dryloyw.

5. Taliadau uniongyrchol i gynhyrchwyr

Rhaid i gymorth a ddarperir trwy daliadau uniongyrchol (neu refeniw sy'n cael ei ildio, gan gynnwys taliadau mewn da) i gynhyrchwyr yr hawlir esemptiad ar ei gyfer o ymrwymadau lleihau fodloni'r meini prawf sylfaenol a nodir ym mharagraff 1 uchod, ynghyd â meini prawf penodol sy'n berthnasol i fathau unigol o daliad uniongyrchol

¹⁴ At ddibenion paragraffau 3 a 4 o'r Atodiad hwn, bernir bod darparu bwydydd am brisiau sydd â chymhorthdal gyda'r amcan o fodloni gofynion bwyd tlodion trefol a gwledig mewn gwledydd sy'n datblygu yn rheolaidd am brisiau rhesymol yn cydymffurfio â darpariaethau'r paragraff hwn.

fel y nodir ym mharagraffau 6 i 13 isod. Pan hawllir esemptiad o'r darpariaethau lleihau ar gyfer unrhyw fath presennol neu newydd o daliad uniongyrchol ar wahân i'r rhai a bennir ym mharagraffau 6 i 13, rhaid cydymffurfio â meini prawf (b) i (e) ym mharagraff 6, yn ychwanegol at y meini prawf cyffredinol a nodir ym mharagraff 1.

6. Cymorth incwm wedi'i ddatgysylltu

- (a) rhaid i'r cymhwysra i gael y taliadau hyn gael ei benderfynu gan feini prawf a ddiffinnir yn glir megis incwm, statws fel cynhyrhydd neu dirfeddiannwr, defnydd ffactor neu lefel cynhyrchu mewn cyfnod sylfaen diffiniedig a phenodedig.
- (b) Ni chaniateir i swm y taliadau hyn mewn unrhyw flwyddyn benodol fod yn gysylltiedig â'r math o gynhyrchu na faint a gynhyrchir (gan gynnwys unedau da byw) gan y cynhyrhydd mewn unrhyw flwyddyn ar ôl y cyfnod sylfaen.
- (c) Ni chaniateir i swm y taliadau hyn mewn unrhyw flwyddyn benodol fod yn gysylltiedig â'r prisiau, domestig neu ryngwladol, sy'n gymwys i unrhyw gynhyrchiant mewn unrhyw flwyddyn ar ôl y cyfnod sylfaen, na chael ei seilio ar y prisiau hynny.
- (d) Ni chaniateir i swm y taliadau hyn mewn unrhyw flwyddyn benodol fod yn gysylltiedig â ffactorau cynhyrchu a ddefnyddir mewn unrhyw flwyddyn ar ôl y cyfnod sylfaen, na chael ei seilio ar y ffactorau hynny.
- (e) Ni fydd yn ofynnol cynhyrchu dim byd er mwyn cael taliadau o'r fath.

7. Cyfranogiad ariannol y llywodraeth mewn rhaglenni yswirio incwm a rhaglenni rhwyd ddiogelwch incwm

- (a) Rhaid i'r cymhwysra i gael taliadau o'r fath gael ei benderfynu yn ôl colled incwm, gan gymryd i ystyriaeth dim ond incwm sy'n deillio o amaethyddiaeth, sy'n fwy na 30 y cant o'r incwm gros cyfartalog neu'r

hyn sy'n cyfateb iddo yn nhermau incwm net (heb gynnwys unrhyw daliadau o'r un cynlluniau neu gynlluniau tebyg) yn y cyfnod blaenorol o dair blynedd neu gyfartaledd tair blynedd ar sail y cyfnod blaenorol o bum mlynedd, heb gynnwys yr eitem uchaf a'r isaf. Bydd unrhyw gynhyrchydd sy'n bodloni'r amod hwn yn gymwys i gael y taliadau.

- (b) Rhaid i swm y taliadau hyn wneud iawn am lai na 70 y cant o golled incwm y cynhyrchydd yn y flwyddyn y daw'r cynhyrchydd yn gymwys i gael y cymorth hwn.
- (c) Rhaid i swm unrhyw daliadau o'r fath ymwneud ag incwm yn unig; ni chaniateir iddo ymwneud â'r math o gynhyrchu na faint a gynhyrchir (gan gynnwys unedau da byw) gan y cynhyrchydd; nac â'r prisiau, domestig neu ryngwladol, sy'n gymwys i gynhyrchu o'r fath; nac â'r ffactorau cynhyrchu a ddefnyddir.
- (d) Pan fo cynhyrchydd yn cael taliadau yn yr un flwyddyn o dan y paragraff hwn ac o dan baragraff 8 (rhyddhad rhag trychinebau naturiol), rhaid i gyfanswm y taliadau hyn fod yn llai na 100 y cant o gyfanswm colled y cynhyrchydd.

8. Taliadau (a wneir naill ai'n uniongyrchol ynteu drwy gyfranogiad ariannol y llywodraeth mewn cynlluniau yswirio cnydau) am ryddhad rhag trychinebau naturiol

- (a) Bydd cymhwystra i gael y taliadau hyn yn codi yn dilyn cydnabyddiaeth ffurfiol gan awdurdodau'r llywodraeth bod trychineb naturiol neu drychineb tebyg (gan gynnwys brigiadau clefydau, plâu, damweiniau niwclear, a rhyfel ar diriogaeth yr Aelod dan sylw) wedi digwydd neu wrthi'n digwydd yn unig; a rhaid ei benderfynu ar sail colled gynhyrchu sy'n fwy na 30 y cant o gyfartaledd y cynhyrchiant yn y cyfnod blaenorol o dair blynedd neu gyfartaledd tair blynedd ar sail y cyfnod blaenorol o bum mlynedd, heb gynnwys yr eitem uchaf a'r eitem isaf.

- (b) Bydd taliadau a wneir yn dilyn trychineb yn cael eu rhoi mewn perthynas â cholledion incwm, da byw (gan gynnwys taliadau mewn cysylltiad â thriniaeth filfeddygol i anifeiliaid), tir neu ffactorau cynhyrchu eraill oherwydd y drychineb naturiol dan sylw yn unig.
- (c) Rhaid i'r taliadau wneud iawn am ddim mwy na chyfanswm cost disodli'r colledion hynny ac ni chânt fynnu na phennu'r math o gynhyrchu yn y dyfodol na faint a gynhyrchir.
- (d) Ni chaniateir i daliadau a wneir yn ystod trychineb fod yn fwy na'r lefel angenrheidiol i atal neu liniaru colled bellach fel y'i diffinnir ym maen prawf (b) uchod.
- (e) Pan fo cynhyrchydd yn cael taliadau yn yr un flwyddyn o dan y paragraff hwn ac o dan baragraff 7 (rhaglenni yswirio incwm a rhaglenni rhwyd ddiogelwch incwm), rhaid i gyfanswm y taliadau hyn fod yn llai na 100 y cant o gyfanswm colled y cynhyrchydd.

9. Cymorth addasiadau strwythurol a ddarperir drwy raglenni ymddeol cynhyrchwyr

- (a) Rhaid i'r cymhwysra i gael y taliadau hyn gael ei benderfynu drwy gyfeirio at feini prawf a ddiffinnir yn glir mewn rhaglenni a gynlluniwyd i hwyluso ymddeoliad personau sy'n ymwneud â chynhyrchu amaethyddol y gellir ei farchnata, neu symud i weithgareddau anamaethyddol.
- (b) Bydd y taliadau'n amodol ar ymddeoliad llwyr a pharhaol y derbynwyr o waith cynhyrchu amaethyddol y gellir ei farchnata.

10. Cymorth addasiadau strwythurol a ddarperir drwy raglenni ymddeol adnoddau

- (a) Rhaid i'r cymhwysra i gael y taliadau hyn gael ei benderfynu drwy gyfeirio at feini prawf a ddiffinnir yn glir mewn rhaglenni sydd wedi'u cynllunio i dynnu tir neu adnoddau eraill, gan gynnwys da byw, o gynhyrchu amaethyddol y gellir ei farchnata.

- (b) Bydd y taliadau'n amodol ar ymddeol tir o gynhyrchu amaethyddol y gellir ei farchnata am o leiaf dair blynedd, ac yn achos da byw ar eu lladd neu eu gwaredu'n barhaol ac yn bendant.
- (c) Ni chaniateir i'r taliadau fynnu na phennu unrhyw ddefnydd amgen ar gyfer tir o'r fath neu adnoddau eraill sy'n cynnwys cynhyrchu cynhyrchion amaethyddol y gellir eu marchnata.
- (d) Ni fydd y taliadau'n gysylltiedig â naill ai'r math o gynhyrchu neu faint a gynhyrchir nac â'r prisiau, domestig neu ryngwladol, sy'n gymwys mewn gwaith cynhyrchu a wneir gan ddefnyddio'r tir neu adnoddau eraill sy'n dal i gael eu defnyddio i gynhyrchu.

11. Cymorth addasiadau strwythurol a ddarperir drwy gymorth buddsoddi

- (a) Rhaid i'r cymhwysra i gael y taliadau hyn gael ei benderfynu drwy gyfeirio at feini prawf a ddiffinnir yn glir mewn rhaglenni llywodraeth a gynlluniwyd i helpu i ailstrwythuro gweithrediadau cynhyrchydd yn ariannol neu'n gorfforol mewn ymateb i anfanteision strwythurol a ddangosir yn wrthrychol. Caniateir i gymhwysra ar gyfer y rhaglenni hyn gael ei seilio hefyd ar raglen lywodraeth sydd wedi'i diffinio'n glir ar gyfer ailbreifateiddio tir amaethyddol.
- (b) Ni chaniateir i swm y taliadau hyn mewn unrhyw flwyddyn benodol fod yn gysylltiedig â'r math o gynhyrchu na faint a gynhyrchir (gan gynnwys unedau da byw) gan y cynhyrchydd mewn unrhyw flwyddyn ar ôl y cyfnod sylfaen heblaw fel y darperir o dan faen prawf (e) isod, na chael ei seilio ar y rhain.
- (c) Ni chaniateir i swm y taliadau hyn mewn unrhyw flwyddyn benodol fod yn gysylltiedig â'r prisiau, domestig neu ryngwladol, sy'n gymwys i unrhyw gynhyrchiant mewn unrhyw flwyddyn ar ôl y cyfnod sylfaen.

- (d) Dim ond am y cyfnod o amser sy'n angenrheidiol ar gyfer gwireddu'r buddsoddiad y darperir hwy mewn perthynas ag ef y caniateir i'r taliadau gael eu rhoi.
- (e) Ni chaniateir i'r taliadau fandadu nac mewn unrhyw ffordd ddynodi'r cynhyrchion amaethyddol sydd i'w cynhyrchu gan y derbynwyr ac eithrio i'w gwneud yn ofynnol iddynt beidio â chynhyrchu cynnyrch penodol.
- (f) Rhaid cyfyngu'r taliadau i'r swm sydd ei angen i wneud yn iawn am yr anfantais strwythurol.

12. Taliadau o dan raglenni amgylcheddol

- (a) Rhaid i'r cymhwysra i gael y taliadau hyn gael ei benderfynu fel rhan o raglen amgylcheddol neu gadwraeth gan y llywodraeth sydd wedi'i diffinio'n glir ac sy'n dibynnu ar gyflawni amodau penodol o dan raglen y llywodraeth, gan gynnwys amodau sy'n gysylltiedig â dulliau cynhyrchu neu fewnbynnau.
- (b) Rhaid cyfyngu swm y taliadau i'r costau ychwanegol neu'r golled incwm sy'n gysylltiedig â rhaglen y llywodraeth.

13. Taliadau o dan raglenni cymorth rhanbarthol

- (a) Rhaid cyfyngu'r cymhwysra i gael y taliadau hyn i gynhyrchwyr mewn rhanbarthau difreintiedig. Rhaid i bob rhanbarth o'r fath fod yn ardal ddaearyddol gyffiniol a ddynodwyd yn glir gyda hunaniaeth economaidd a gweinyddol ddiffiniadwy, y bernir ei fod o dan anfantais ar sail meini prawf niwtral a gwrthrychol sydd wedi'u nodi'n glir yn y gyfraith neu mewn rheoliadau ac sy'n nodi bod anawsterau'r rhanbarth yn codi o fwy nag amgylchiadau dros dro.
- (b) Ni chaniateir i swm y taliadau hyn mewn unrhyw flwyddyn benodol fod yn gysylltiedig â'r math o gynhyrchu na faint a gynhyrchir (gan gynnwys unedau da byw) gan y cynhyrchydd mewn unrhyw flwyddyn ar ôl y

cyfnod sylfaen heblaw fel y darperir o dan faen prawf (e) isod, na chael ei seilio ar y rhain.

- (c) Ni chaniateir i swm y taliadau hyn mewn unrhyw flwyddyn benodol fod yn gysylltiedig â'r prisiau, domestig neu ryngwladol, sy'n gymwys i unrhyw gynhyrchiant mewn unrhyw flwyddyn ar ôl y cyfnod sylfaen.
- (d) Bydd y taliadau ar gael i gynhyrchwyr mewn rhanbarthau cymwys yn unig, ond ar gael yn gyffredinol i bob cynhyrchydd o fewn y rhanbarthau hyn.
- (e) Pan fônt yn gysylltiedig â ffactorau cynhyrchu, rhaid i'r taliadau gael eu gwneud ar gyfradd ostyngol uwchben lefel trothwy y ffactor dan sylw.
- (f) Rhaid cyfyngu'r taliadau i'r costau ychwanegol neu'r golled incwm sy'n ymwneud â chynnal cynhyrchiant amaethyddol yn yr ardal a ragnodwyd.

Atodiad II: Gofynion data wedi'u dadansoddi fesul tabl

1. Mae'r rhestrau data canlynol wedi'u codi o dempled yr hysbysiad DS:1 fel y'i paratowyd yn awtomatig ar gyfer y DU gan Ysgrifenyddiaeth y WTO trwy'r system hysbysu ar-lein, y System Rheoli Gwybodaeth Amaethyddiaeth.¹⁵
2. Mae'r Partïon yn cydnabod bod y data sydd ei angen yn cael ei benderfynu gan ofynion y WTO. Mae'r rhain yn agored i gael eu newid drwy arfarniad yr Aelodau a gellir diwygio'r gofynion hysbysu a nodir yn G/AG/2. Mae'r Partïon yn cytuno i fodloni unrhyw ofynion data newydd a ddisgwylir gan y WTO.

A. Blwch Gwyrdd – Mesurau sy'n Esempt rhag yr Ymrwymiad Lleihau.

Categoriâu'r Blwch Gwyrdd yn unol ag Atodiad 2 i'r Cytundeb:

1. Gwasanaethau Cyffredinol
 - (a). Ymchwil
 - (b). Rheoli plâu a chlefydau
 - (c). Gwasanaethau hyfforddi
 - (d). Gwasanaethau ymestyn a chynghori
 - (e). Gwasanaethau archwilio
 - (f). Gwasanaethau marchnata a hyrwyddo
 - (g). Gwasanaethau seilwaith
 - (h). Gwasanaethau cyffredinol eraill

¹⁵ <https://agims.wto.org/en/SearchNotificationIssue/SearchResults>

3. Cadw stociau cyhoeddus at ddibenion diogeledd bwyd
4. Cymorth bwyd domestig
5. Taliadau uniongyrchol i gynhyrchwyr
6. Cymorth incwm wedi'i ddatgysylltu
7. Rhaglenni yswirio incwm a rhaglenni rhwyd ddiogelwch incwm
8. Taliadau am ryddhad rhag trychinebau naturiol
9. Cymorth addasiadau strwythurol a ddarperir drwy raglenni ymddeol cynhyrchwyr
10. Cymorth addasiadau strwythurol a ddarperir drwy raglenni ymddeol adnoddau
11. Cymorth addasiadau strwythurol a ddarperir drwy gymorth buddsoddi
12. Rhaglenni amgylcheddol
13. Rhaglenni cymorth rhanbarthol
14. Taliadau uniongyrchol eraill

Y data y mae ei angen ar gyfer pob categori:

1. Enw a disgrifiad o'r mesur gan gyfeirio at y meini prawf yn Atodiad 2
2. Gwerth ariannol
3. Ffynonellau Data

Y tabl perthnasol yn yr hysbysiad DS:1:

- Tabl Ategol DS:1 (ST/DS:1)

B. Blwch Glas - Mesurau sy'n Esempt rhag yr Ymrwymiad Lleihau – Taliadau Uniongyrchol o dan Raglenni sy'n cyfyngu Cynhyrchu

Categoriâu'r Blwch Glas yn unol ag Erthygl 6 o'r Cytundeb:

1. Taliadau wedi'u seilio ar arwynebedd gosod a phwysau'r cnwd
2. Taliadau wedi'u seilio ar 85% neu lai o'r lefel sylfaen o gynhyrchu
3. Taliadau da byw yn cael eu rhoi ar sail nifer sefydlog o bennau

Y data y mae ei angen ar gyfer pob categori:

1. Enw a disgrifiad o'r mesur gan gyfeirio at y meini prawf yn Erthygl 6.5
2. Gwerth ariannol
3. Ffynonellau Data

Y tabl perthnasol yn yr hysbysiad DS:1:

- Tabl Ategol DS:3 (ST/DS:3)

C. Blwch Ambr - Mesurau sy'n dod o dan yr ymrwymiad lleihau - Taliadau Uniongyrchol

Categoriâu'r Blwch Ambr yn unol â'r Cytundeb:

1. Cyfrifiad o Gyfanswm y Mesur Cymorth Agredeg (AMS) presennol
2. Cymorth Prisiau'r Farchnad
3. Taliadau Uniongyrchol nad ydynt yn esempt
4. Cymorth cynnyrch-benodol arall a Chyfanswm yr AMS Cynnyrch-benodol
5. Mesurau Cymorth Cyfatebol (EMS) Cynnyrch-benodol
6. AMS nad yw'n Gynnyrch-benodol

Y data y mae ei angen ar gyfer pob categori:

1. Cyfrifiad o Gyfanswm yr AMS presennol (ST/DS:4)

- a. Disgrifiad o'r cynhyrchion sylfaenol (gan gynnwys AMS nad yw'n gynnyrch-benodol)
 - b. AMS cynnyrch-benodol (o ST/DS:5 i ST/DS:7)
 - c. EMS cynnyrch-benodol (o ST/DS:8)
 - d. Cyfanswm (b + c)
 - e. Gwerth y Cynhyrchiant
 - f. Cymorth fel % o werth y cynhyrchiant
 - g. Cyfanswm yr AMS presennol
2. Cymorth Prisiau'r Farchnad (ST/DS:5)
- a. Disgrifiad o'r cynhyrchion sylfaenol
 - b. Y flwyddyn adrodd
 - c. Y math o fesur
 - d. Y pris gweinyddol cymhwysol
 - e. Y pris cyfeirio allanol
3. Taliadau Uniongyrchol nad ydynt yn esempt (ST/DS:6)
- a. Disgrifiad o'r cynhyrchion sylfaenol
 - b. Y flwyddyn adrodd
 - c. Y math o fesur
 - d. Y pris gweinyddol cymhwysol
 - e. Y pris cyfeirio allanol
 - f. Y cynhyrchiant cymwys

- g. Cyfanswm y taliadau uniongyrchol sy'n gysylltiedig â phris ($d - e * f$)
 - h. Taliadau uniongyrchol eraill nad ydynt yn esempt
 - i. Ffioedd/ardollau cysylltiedig
 - j. Cyfanswm y taliadau uniongyrchol ($g + h - i$)
 - k. Ffynonellau Data
4. Cymorth cynnyrch-benodol arall a Chyfanswm yr AMS Cynnyrch-benodol (ST/DS:7)
- a. Disgrifiad o'r cynhyrchion sylfaenol
 - b. Y flwyddyn adrodd
 - c. Y math o fesur
 - d. Gwariant cyllidebol cynnyrch-benodol arall
 - e. Cymorth cynnyrch-benodol arall (cynhwyswch fanylion y cyfrifiad)
 - f. Ffioedd/ardollau cysylltiedig
 - g. Cyfanswm y cymorth cynnyrch-benodol arall ($d + e - f$)
 - h. Cymorth prisiau'r farchnad (ST/DS:5)
 - i. Taliadau uniongyrchol nad ydynt yn esempt (ST/DS:6)
 - j. Cyfanswm yr AMS ($g + h + i$)
 - k. Ffynonellau Data
5. Mesurau Cymorth Cyfatebol Cynnyrch-benodol (ST/DS:8)
- a. Disgrifiad o'r cynhyrchion sylfaenol
 - b. Y flwyddyn adrodd

- c. Y math o fesur
- d. Y pris gweinyddol cymhwysol
- e. Y cynhyrchiant cymwys
- f. Gwariant cyllidebol ar gymorth prisiau'r farchnad
- g. Mesur cymorth cyfatebol (cynhwyswch fanylion y cyfrifiad)
- h. Taliadau uniongyrchol nad ydynt yn esempt
- i. Cymorth cynnyrch-benodol arall
- j. Ffioedd/ardollau cysylltiedig
- k. Cyfanswm gwerth ariannol yr EMS ($g + h + i - j$)
- l. Ffynonellau Data

6. AMS nad yw'n Gynnyrch-benodol (ST/DS:9)

- a. Y math(au) o fesur
- b. Y flwyddyn adrodd
- c. Gwariant cyllidebol nad yw'n gynnyrch-benodol
- d. Cymorth arall nad yw'n gynnyrch-benodol (cynhwyswch fanylion y cyfrifiad)
- e. Ffioedd/ardollau cysylltiedig
- f. Cyfanswm y cymorth nad yw'n gynnyrch-benodol ($c + d - e$)
- g. Ffynonellau Data

Y tabl perthnasol yn yr hysbysiad DS:1:

- Tabl Ategol DS:4 (ST/DS:4)

- Tabl Ategol DS:5 (ST/DS:5)
- Tabl Ategol DS:6 (ST/DS:6)
- Tabl Ategol DS:7 (ST/DS:7)
- Tabl Ategol DS:8 (ST/DS:8)
- Tabl Ategol DS:9 (ST/DS:9)

Atodiad III: Y rhaglenni cyfredol sydd angen i ddata gael ei gyflwyno gan y Partïon

21. Mae'r tabl isod yn manylu ar y rhestr bresennol o raglenni y mae gan y Partïon ddata arnynt. Mae'r Partïon yn cytuno i barhau i ddarparu'r data hwn i'r UKCB yn ôl y gofyn.

Cynllun	Tabl	Manylion
Gwasanaethau hyfforddi	ST1	Hyfforddiant galwedigaethol
Gwasanaethau ymestyn a chynghori	ST1	Gwasanaethau cynghori Help rheoli Cymorth technegol
Gwasanaethau marchnata a hyrwyddo	ST1	Annog pobl i ddefnyddio cynhyrchion penodol

Cynllun	Tabl	Manylion
Gwasanaethau seilwaith	ST1	Adeiladu ac ailadeiladu llinellau pŵer i gynhyrchwyr amaethyddol
Gwasanaethau fferm eraill	ST1	Rhyddhad i'r fferm Rheolaeth ar ffermydd
Cymorth bwyd domestig	ST1	Cynllun Ilaeth ysgol
Cymorth incwm wedi'i ddatgysylltu		Cynllun taliadau sylfaenol
Taliadau rhyddhad rhag trychinebau naturiol	ST1	Ailadeiladu ac adfer potensial cynhyrchu amaethyddol a ddifrodwyd gan drychinebau naturiol
Cymorth Addasu Strwythurol a ddarperir trwy Raglenni Ymddeol Adnoddau	ST1	Coedwigo cychwynnol tir amaethyddol
Cymorth Addasu Strwythurol a ddarperir drwy Gymorth Buddsoddi	ST1	Cymorth i ffermwyr ifanc

Cynllun	Tabl	Manylion
Rhaglenni Amgylcheddol	ST1	<p>Cymorth ar gyfer ardaloedd amgylcheddol sensitif</p> <p>Cefnogi ac amddiffyn cynhyrchu organig drwy greu amodau cystadleuaeth deg</p> <p>Cymorth i fesurau coedwigaeth ym myd amaethyddiaeth</p> <p>Cadwraeth a gwella'r dreftadaeth wledig</p>
Rhaglenni cymorth rhanbarthol	ST1	Ardaloedd llai ffafriol
Cymorth Gwirfoddol wedi'i Gysylltu	ST3	<p>Cig Eidion</p> <p>Cig defaid a geifr</p> <p>Llaeth</p>
Cymorth prisiau'r farchnad	ST5	Powdr llaeth sgim
Mesurau cymorth arbennig	ST6	<p>Llaeth</p> <p>Cig Eidion</p> <p>Defaid</p> <p>Moch</p> <p>Da byw eraill (cwningod, wyau)</p> <p>Ffrwythau a llysiau</p>

Cynllun	Tabl	Manylion
Cymorth penodol	ST6	Cadw gwenyn