

# Cynllun Gwrth- hiliaeth Cyfiawnder Troseddol i Gymru

Cydweithio â phobl a  
chymunedau i sicrhau cymdeithas  
sy'n fwy teg, cryf a chyfiawn



Cyfiawnder Troseddol  
yng Nghymru  
**Criminal Justice  
in Wales**





Datblygwyd gan Cyfiawnder Troseddol  
yng Nghymru gyda'r prif awdur:

**Mark Jones**

Cyfarwyddwr, Higher Plain Research  
and Education a Chanolfan Troseddeg  
Prifysgol De Cymru

# Cynnwys

<b>Rhagair</b>	<b>4</b>
<b>01 Cyflwyniad</b>	<b>9</b>
<b>02 Yr angen am Gynllun Gweithredu Gwrth-hiliaeth</b>	<b>13</b>
<b>03 Camau datblygu allweddol y Cynllun Gweithredu Gwrth-hiliaeth</b>	<b>17</b>
<b>04 Diffinio Camau Gweithredu Gwrth-hiliol</b>	<b>21</b>
<b>05 Eich lleisiau yn creu'r Cynllun Gweithredu Gwrth-hiliaeth hwn</b>	<b>25</b>
<b>06 Sut y byddwn yn cyflawni'r Cynllun Gweithredu Gwrth-hiliol hwn</b>	<b>31</b>
<b>07 Y sefyllfa bresennol</b>	<b>39</b>
<b>Llyfryddiaeth</b>	<b>60</b>
<b>Atodiad</b>	<b>65</b>

# Rhagair



Yn dilyn marwolaeth George Floyd a mudiad Mae Bywydau Du o Bwys yn 2020, daeth pobl ledled y byd ynghyd i brotestio yn erbyn hiliaeth ac i fynnu newid. Yn anffodus, roedd profiadau pobl o hiliaeth a gwahaniaethu o fewn y system cyfiawnder troseddol yn ganolog i'r protestiadau hyn.

Gwnaeth y protestiadau ein hatgoffa and problem i bobl ethnig leiafrifol ei datrys yw hiliaeth – mae angen i bob un ohonom ei ddileu. Mae hiliaeth yn wirionedd cywilyddus sy'n difwyno ein cymdeithas ac mae'n rhaid i ni ei ddileu gyda'n gilydd.

Ymatebodd Bwrdd Cyfiawnder Troseddol Cymru yn gyflym i'r alwad daer hon am weithredu. Cytunodd arweinwyr yn y maes cyfiawnder troseddol, yn arbennig y maes Plismona, a chydweithwyr yn Llywodraeth Cymru, i ymgorffori ymateb un gwasanaeth cyhoeddus i ysgogi cydraddoldeb hiliol ledled Cymru. Mae'r ymrwymiad hwn ar y cyd yn bwysig oherwydd, er mwyn cael gwared ar bob agwedd ar hiliaeth o'n system cyfiawnder troseddol, mae angen i ni ymrwymo i ddileu hiliaeth o'n cymdeithas. Dyna pam y mae'r cynllun hwn yn cyd-fynd â Chynllun Gweithredu Cymru Wrth-hiliol Llywodraeth Cymru.

Fodd bynnag, gwyddom nad hwn yw'r cynllun cyntaf i wneud datganiadau ac ymrwymadau uchelgeisiol i fynd i'r afael â hiliaeth yn y system cyfiawnder troseddol. Felly, yn gwbl gywir, mae pobl wedi bod yn amheugar wrth i'r cynllun gael ei ddatblygu ac wedi gofyn i ni pam a sut y bydd y cynllun hwn yn wahanol i'r cynlluniau eraill a'i rhagflaenodd?

Roedd gennym ddau ymateb i hyn. Ein haddewid i'r rhai hynny a weithiodd gyda ni yw y caiff y cynllun ei adeiladu gyda chi a chaiff ei lwyddiant ei bennu gennych chi.

Cafodd y cynllun ei lunio ar y cyd â phobl ethnig leiafrifol ledled Cymru bob cam o'r ffordd. Sefydlwyd y Panel Goruchwylio a Chynghori Annibynnol i sicrhau ein bod yn cael ein dwyn i gyfrif am ein gweithredoedd ac i brofi bod yr hyn rydym yn ei wneud yn gwneud gwahaniaeth mawr ar lawr gwlad ac ar lefel weithredol.

Mae'r hawl i gael triniaeth gyfartal yn hawl ddynol sylfaenol. Fel Cadeirydd Bwrdd Cyfiawnder Troseddol Cymru, rwy'n ymrwymedig i sicrhau, trwy gydweithio, na fyddwn fyth yn methu â chyrraedd eich disgwyliadau dilys eto.

---

## Amy Rees

**Cadeirydd Bwrdd Cyfiawnder Troseddol Cymru**







Mae'n fraint ac yn achos balchder proffesiynol a phersonol i mi bod fy nghydweithwyr - yn y maes Plismona yng Nghymru (Comisiynwyr yr Heddlu a Throsedd a Phrif Gwnstablaid) i ddechrau ac aelodau grŵp Cyfiawnder Troseddol yng Nghymru wedyn - wedi gofyn i mi arwain y gwaith o ddatblygu'r Cynllun Gwrth-hiliaeth arloesol hwn. Gan weithio gyda chydweithwyr hynod ymroddedig ar draws y maes cyfiawnder troseddol, credaf ein bod wedi gosod y naws ar gyfer y system cyfiawnder troseddol deg, amrywiol a chynhwysol yr ydym yn anelu at ei chreu yng Nghymru.

Fel menyw ethnig leiafrifol, rwyf wedi wynebu hiliaeth, ac wedi gweld fy nheulu a'm ffrindiau yn wynebu hiliaeth systemig a rhagfarn hiliol. Rwy'n deall ac yn rhannu rhwystredigaethau pobl ethnig leiafrifol mewn perthynas â'r diffyg newid a wnaed hyd yma, ynghyd â'r ffaith y gwadwyd bod angen newid yn y gorffennol. Felly, rwy'n benderfynol o ddefnyddio'r cynllun hwn a'm safle i sicrhau nad yw pobl sy'n defnyddio'r system cyfiawnder

troseddol yn wynebu hiliaeth o unrhyw fath.

Roedd fy nghydweithwyr ym maes cyfiawnder troseddol a minnau yn glir ar y dechrau, bod angen i'r cynllun hwn gael ei ysgrifennu gyda phobl ethnig leiafrifol ledled Cymru, a'i gyflwyno ar eu cyfer. Gwnaethom gyflawni'r ymrwymiad hwn ac ymgysylltu â mwy na 600 o bobl ethnig leiafrifol ledled Cymru, ynghyd ag academyddion ac arweinwyr arbenigol sy'n gweithio i fynd i'r afael â hiliaeth o bob math.

Mae hyn wedi arwain at gynllun sy'n onest, yn dryloyw ac yn atebol i'n cymunedau ethnig leiafrifol. Roedd ein cymunedau'n glir mai'r unig ffordd y bydd y cynllun hwn yn wahanol ac yn arwain at newid gwirioneddol yw os byddwn yn dechrau drwy fyfyrto a chydabod camgymeriadau trychinebus y gorffennol, a brofwyd gan bobl ethnig leiafrifol. Yn anffodus, nid oes raid i ni edrych ymhell yn ôl mewn hanes i weld tystiolaeth gyhoeddus o'r camgymeriadau hynny. Mae Adroddiad Scarman, yn dilyn y terfysgoedd yn 1981 ac Adroddiad Macpherson, yn dilyn llofruddiaeth Stephen Lawrence yn 1993 yn drobwyntiau allweddol o'r fath. Mae'r cynllun hwn yn derbyn, er bod yr adroddiadau hyn a sawl un ers hynny yn galw am newid systemig, sefydliadol, diwylliannol a chymdeithasol, nad yw'r newidiadau hyn wedi'u gwireddu eto. Mae'r cynllun hwn yn mynd i'r afael â'r her hon yn uniongyrchol.

Mae hefyd yn bwysig nodi nad yw cyfiawnder troseddol

yn bodoli mewn gwagle – rydym yn rhan o gymdeithas ehangach ac yn cael ein dylanwadu ganddi. Dyna pam y gwnaethom gytuno ar y dechrau bod rhaid i'n cynllun ni weithio ochr yn ochr â'r Cynllun Cymru Wrth-hiliol a oedd yn cael ei baratoi gan Lywodraeth Cymru, er mwyn sicrhau nad yw pobl ethnig leiafrifol yn wynebu unrhyw fath o hiliaeth, casineb na gwahaniaethu mewn unrhyw agwedd ar eu bywydau yn y dyfodol.

Wrth ddatblygu'r cynllun hwn, pwysleisiais na allem farcio ein gwaith cartref ein hunain mwyach. Rhaid i'r aelodau o'n cymdeithas y bydd y cynllun yn eu gwasanaethu graffu arno. Roedd fy nghydweithwyr yn cytuno. Felly, ynghyd â datblygu a lansio'r cynllun hwn, gwnaethom sefydlu'r Panel Goruchwylio a Chynghori Annibynnol sy'n cynnwys amrywiaeth eang o bobl sydd â phrofiad ac arbenigedd o ran hiliaeth ac anghyfiawnder cymdeithasol. Rwy'n hyderus y bydd yn mynd ati mewn modd adeiladol i herio ein huchelgeisiau a'n canlyniadau.

Yn olaf, gwn fod her fawr o'n blaenau, ond rwy'n hyderus ar draws Cyfiawnder Troseddol yng Nghymru, ac yn arbennig Plismona yng Nghymru, bod gennym y bobl, y cynllun, y strwythurau, yr angerdd, y cymhelliant a'r adnoddau cywir i sicrhau mai nawr yw'r amser i newid.

## Emma Wools

**Dirprwy Gomisiynydd Heddlu a Throseddu De Cymru**



Rwyf yn eithriadol o freintiedig a balch i fod wedi cael fy mhenodi'n Gadeirydd y Panel Cynghori Annibynnol. Rwyf wedi ymroi i wneud gwahaniaeth go iawn er mwyn i ni allu byw mewn cymdeithas deg a gwrth-hiliol.

Dangosodd y digwyddiadau a ddilynodd lladd George Floyd y gwahaniaethu ar sail hil yn ein system cyfiawnder troseddol. Mae'r protestiadau a welsom yn dilyn marwolaeth George Floyd wedi arwain at alwadau arnom i gymryd golwg ddifrifol ar wneud newidiadau sylweddol er mwyn gwneud gwahaniaeth go iawn. Mae angen i ni gydnabod a mynd i'r afael â gorgynrychiolaeth pobl ethnig leiafrifol yn y system cyfiawnder troseddol ac mae angen i ni drawsnewid y system bresennol er mwyn diwallu anghenion pobl ethnig leiafrifol a bod yn gynrychioliadol o bobl o bob cefndir ethnig.

Mae symud y gwaith hwn yn ei flaen yn flaenoriaeth i mi. Rwyf am i aelodau ein cymuned fod â hyder mewn system sy'n deg, yn agored ac ar gael i bawb. System lle nad oes unrhyw un yn wynebu gwahaniaethu a lle mae pawb yn hyderus y gallant ymddiried yn y system a'i phobl.

Rwyf yn falch ein bod yn cymryd mynd i'r afael â hiliaeth o ddifrif a'n bod yn cydweithio gydag aelodau ein cymunedau i godi ymwybyddiaeth a rhoi sylw i anghydraddoldeb hiliol. Fel y dywedodd Jane Hutt, y Gweinidog Cyfiawnder Cymdeithasol, yn ei datganiad llafar ar 7 Mehefin 2022 yn y Senedd, dylem 'gefynogi'n llwyr y frwydr fyd-eang i ddileu hiliaeth ac ideoleg hiliol ac ymdrechu tuag at Gymru fwy cyfartal, gan fynd i'r afael ag anghydraddoldeb hiliol systemig a strwythurol.'

Mae'r Bwrdd Cyfiawnder Troseddol yng Nghymru wedi cymryd camau cyflym i weithio gydag aelodau ein cymunedau ethnig i gyd-greu ein cynllun gwrth-hiliaeth. Mae'n cyd-fynd â Chynllun Gweithredu Cymru Wrth-hiliol Llywodraeth Cymru. Rydym yn gwybod bod ein cynllun yn un uchelgeisiol, ac efallai y bydd llawer o bobl yn amau a fydd newid yn digwydd. Dylai'r cyhoedd yng Nghymru, yn gwbl gywir, ddisgwyl i ni

ddangos y bydd newid yn digwydd. Mae cynhyrchu'r cynllun ar y cyd â grwpiau ethnig leiafrifol ac aelodau'r gymuned ar hyd y ffordd yn sicrhau bod lleisiau pobl â phrofiadau bywyd yn cael eu clywed a bod camau'n cael eu cymryd ar eu sail. Mae'r dull cydweithredol yn gam pwysig tuag at roi sylw i'r hiliaeth yn y system cyfiawnder troseddol gyda'r nod o greu system sy'n gwrandao ar y cyhoedd y mae'n ei wasanaethau ac yn ei gynrychioli.

Bydd sefydlu'r Panel Goruchwylio a Chynghori Annibynnol yn sicrhau gwaith craffu a fydd yn dwyn y Bwrdd Cyfiawnder Troseddol i gyfrif a sicrhau ein bod yn gallu gweld gwahaniaeth ar draws pob lefel o'r system cyfiawnder troseddol yn ogystal â'r gymdeithas ehangach.

Rydym yn cydnabod yr heriau o'n blaenau ond gyda'ch cefnogaeth a'ch ymrwymiad chi, rwyf yn hyderus ac yn ymroddedig fel Cadeirydd y Panel Cynghori y gallwn wneud gwahaniaeth ar ein taith tuag at gymdeithas deg a gwrth-hiliol.

## Chantal Patel

**Cadeirydd y Panel  
Cynghori Annibynnol**



إِنَّا مُحَمَّدٌ أَبَا أَحَدٍ مِّن رِّجَالِكُمْ وَلَكِن رَّسُولَ اللَّهِ وَخَاتَمُ



# Declarations

“

Y cynllun hwn yw ein cyfle i adeiladu cymdeithas sy'n oddefgar ac yn parchu ein gilydd. "Mae'n amser i weithredu, i herio ac i wneud gwahaniaeth.

*P. C Kelly*

---

**Pam Kelly**

**Prif Gwnstabl Heddlu Gwent**

“

Mae gwrth-hiliaeth wedi ei wreiddio mewn gweithredu, ac mae cydgyfrifoldeb arnom yn awr i gyflawni'r ymrwymadau yr ydym wedi eu gwneud ac wrth wneud hynny, byddwn yn cael ein dwyn i gyfrif gan y cymunedau rydym yn eu gwasanaethu.

*Chris Jennings*

---

**Chris Jennings**

**Cyfarwyddwr Gweithredol  
Gwasanaeth Carchardai  
a Phrawf Ei Mawrhydi a  
Chomisiynydd y Grŵp  
Gwarchod y Cyhoedd**

“

Fel Gweinidog Cyfiawnder Cymdeithasol, rwyf yn falch iawn bod ein cydweithwyr yn y maes plismona a chyfiawnder troseddol yng Nghymru wedi mabwysiadu dull i fynd i'r afael â hiliaeth ac ymgorffori agwedd wrth-hiliol tuag at gyfiawnder troseddol ledled y system yng Nghymru. Mae'r agwedd hon yn ategu Cynllun Gweithredu Cymru Wrth-hiliol Llywodraeth Cymru fel rhan o ymdrech gydweithredol i ddileu hiliaeth wreiddiedig systematig a strwythurol.

"Rwyf yn croesawu'r ffordd mae'r Cynllun wedi cael ei ddatblygu trwy wrando ar brofiadau bywyd cymunedau ac unigolion, y mae eu hanesion yn codi cywilydd ar bob un ohonom ond eto y mae'n rhaid eu clywed ac y mae'n gweithredu ar eu sail.

P'un a ydym yn gwasanaethu'r cyhoedd mewn cyrff datganoledig neu yn parhau o dan reolaeth San Steffan a Whitehall, mae pob un ohonom yn gwasanaethu'r un cyhoedd a rhaid i ni lynu wrth

“

Mae pob swyddog heddlu newydd yn tyngu llw i weithredu 'gyda thegwch, unplygrwydd, diwydrwydd a didueddrwydd, gan gynnal hawliau dynol sylfaenol a dangos parch cydradd i bawb". Nod ein Cynllun Gweithredu Gwrth-hiliaeth yw gwella'r ffordd yr ydym ni, gyda'n partneriaid, yn defnyddio'r egwyddorion allweddol hynny ym mhopeth yr ydym yn ei wneud gyda'n gilydd i gyflawni cyfiawnder troseddol yng Nghymru.

*Alun Michael*

---

**Y Gwir Anrhydeddus  
Alun Michael**

**Cyd-gadeirydd Grŵp Llywio  
Cyfiawnder Troseddol  
yng Nghymru**

yr un gwerthoedd o degwch a chydarddoldeb. "Rwyf yn gwerthfawrogi ein gallu i gydweithredu ar draws yr holl asiantaethau yng Nghymru a rhaid i ni ddefnyddio'r gallu hwnnw i ddileu hiliaeth yn gyfan gwbl a gweithio tuag at ddod yn genedl wrth-hiliol.

*Jane Hutt*

---

**Jane Hutt MS**

**Gweinidog Cyfiawnder  
Cymdeithasol,  
Llywodraeth Cymru**





# 01

## Cyflwyniad

“

Racism is built on so many lies that in order for us to be anti-racist, we absolutely have to start being honest with ourselves and one another – that means choosing to take responsibility for our own complicity

Cytunodd Cyfiawnder Troseddol yng Nghymru ym mis Hydref 2020 mai un o'r prif flaenoriaethau o ran ei ymrwymiad i gydraddoldeb hiliol fyddai datblygu Cynllun Gweithredu Gwrth-hiliaeth ar gyfer y System Cyfiawnder Troseddol yng Nghymru.

Roedd yn amlwg ar y pryd bod dicter byd-eang yn dilyn marwolaeth George Floyd a'n bod ni yma yng Nghymru hefyd yn wynebu ein heriau ein hunain ynghyd â beirniadaeth gyhoeddus ynghylch y modd rydym yn gwasanaethu buddiannau pobl ethnig leiafrifol gyda'r angen i greu system a chymdeithas decach. Mae'r protestiadau o dan faner Mae Bywydau Du o Bwys wedi golygu bod pob sefydliad sy'n rhan o'r System Cyfiawnder Troseddol yng Nghymru wedi myfyrio ar ei ymarfer a'i berfformiad, a hynny'n gwbl briodol.

Mae'r dystiolaeth a'r data cefnogol o bob rhan o'r System Cyfiawnder Troseddol wedi canfod enghreifftiau clir o anghydraddoldeb a chynrychiolaeth annheg mewn perthynas â phrofiadau pobl ethnig leiafrifol a bod hyn yn adlewyrchu tystiolaeth ehangach o hiliaeth mewn cymdeithas.

Rydym yn cydnabod yn llawn bod hanes o hiliaeth, triniaeth annheg ac anghydraddoldeb hiliol yn y System Cyfiawnder Troseddol a bod

gwaith i'w wneud o hyd yn hyn o beth a bod angen i ni newid. Rydym hefyd yn deall bod hiliaeth mewn cymdeithas ac yn y System Cyfiawnder Troseddol wedi achosi trawma hiliol i lawer o bobl ethnig leiafrifol yng Nghymru a'r DU. Yn aml, gall pobl ethnig leiafrifol sy'n wynebu troseddau casineb neu driniaeth annheg oherwydd hil deimlo cywilydd neu drawma. Mae hyn yn aml oherwydd hiliaeth gronnol, gydweithredol a hanesyddol.

Rydym yn cydnabod nad yw'r ffyrdd rydym yn gweithio a'r systemau rydym yn eu defnyddio, yn y gorffennol, wedi ystyried anghenion a phrofiadau pobl ethnig leiafrifol yn llawn. Mae plismona yn benodol a chyfiawnder troseddol yn gyffredinol wedi methu â chynnwys safbwyntiau pobl a grwpiau ethnig leiafrifol yn aml. Rhaid cydnabod hefyd bod tensiwn a hiliaeth rhwng grwpiau ethnigrwydd yn broblem a bod angen gwaith i ddeall hyn yn well, i'w herio a chreu System Cyfiawnder Troseddol a chymdeithas gynhwysol. Mae'r realiti hwn wedi creu system lle mae pobl a grwpiau ethnig leiafrifol weithiau'n teimlo eu bod wedi cael eu heithrio, nad yw eu hanghenion yn cael eu diwallu, nad yw eu hawliau'n cael eu bodloni, ac y gallant wynebu hiliaeth.

Lluniwyd y Cynllun Gweithredu Gwrth-hiliaeth hwn ar gyfer y System Cyfiawnder Troseddol





Rydym yn cydnabod yn llawn bod hanes o hiliaeth, triniaeth annheg ac anghydraddoldeb hiliol yn y System Cyfiawnder Troseddol a bod gwaith i'w wneud o hyd yn hyn o beth a bod angen i ni newid.

ynghymru yn y ffordd orau bosibl, drwy waith ymgysylltu a chydgyhyrchu sylweddol â'r unigolion, y grwpiau a'r cymunedau yn Nghymru y mae gwahaniaethu ar sail hil yn effeithio fwyaf arnynt a'r rheini sydd â phrofiad byw o effaith hiliaeth. Mae'r cynllun gweithredu hwn yn adlewyrchu penderfyniad ar draws yr holl sefydliadau a adlewyrchir ar y Bwrdd Cyfiawnder Troseddol yng Nghymru i wneud popeth o fewn ein gallu, yn unigol ac ar y cyd, i ddileu unrhyw hiliaeth ym maes Cyfiawnder yng Nghymru.

Bydd ein hymrwymiad i lunio'r cynllun gweithredu hwn ar y cyd ac i barhau i wrando ar brofiadau byw ac anghenion y cyhoedd yng Nghymru a'r rheini sy'n gweithio o fewn y System Cyfiawnder Troseddol neu sydd wedi cael profiad ohoni yn ein helpu i fabwysiadu dull "Un Gwasanaeth Cyhoeddus", gan gydnabod mai ein lle ni fel asiantaethau a gweithwyr proffesiynol yw deall anghenion y cyhoedd a wasanaethir gennym a mynd i'r afael â nhw.

Credwn fod y Cynllun Gweithredu Gwrth-hiliaeth hwn ar gyfer y System Cyfiawnder Troseddol yng Nghymru yn ddatblygiad sylweddol ac rydym yn gwneud addewid i weithio ym mhob ffordd bosibl i sicrhau ei fod yn llwyddo ac edrychwn ymlaen at weithio gyda'r cyhoedd yng Nghymru i wireddu hyn.









# 02

## Yr angen am Gynllun Gweithredu Gwrth-hiliaeth

“

We all require and want respect, man or woman, black or white. It's our basic human right

---

Aretha Franklin

## 2020/21

**Yn 2020/21 yng Nghymru, 8.95% oedd canran y bobl ethnig leiafrifol a gafodd eu Stopio a'u Chwilio er gwaethaf y ffaith mai 5% yw canran y boblogaeth ethnig leiafrifol yng Nghymru, sy'n golygu nad yw nifer yr achosion o Stopio a Chwilio yn gymesur â'r boblogaeth**

Grŵp Data CJIBW), 2022

# 8.95%

# 5%



Cipolwg ar rywfaint o'r dystiolaeth

# 3,052

**Yn 2020 a 2021, cafwyd 3,052 o droseddau casineb hiliol yng Nghymru**

# 16%

**Roedd hyn yn gynydd o 16% rhwng 2019 a 2021**

Llywodraeth y DU, 2021

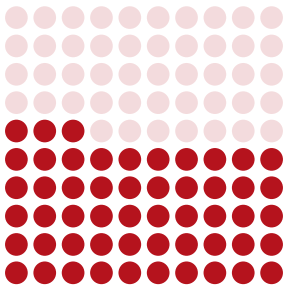
# 66%

**Roedd troseddau casineb hiliol yn cyfrif am oddeutu 66% o'r holl droseddau casineb yng Nghymru yn 2020 a 2021**

Llywodraeth y DU, 2021

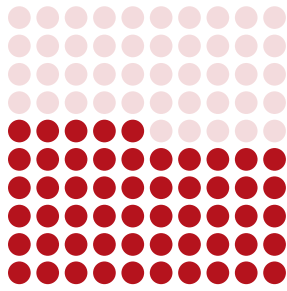
**Mae ymchwil yn nodi y caiff pobl ethnig leiafrifol eu gorgynrychioli ym mhob cam o'r System Cyfiawnder Troseddol yng Nghymru**

Canolfan Polisi Cyhoeddus Cymru, 2021



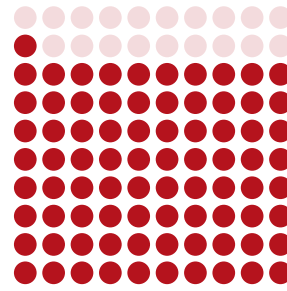
53%

**Mae pobl Dduon 53% yn fwy tebygol o gael eu hanfon i'r carchar na phobl Wyn**



55%

**y ganran ar gyfer pobl Asiaidd yw 55%**



81%

**a'r ganran ar gyfer grwpiau lleiafrifoedd ethnig yw 81%**

yr Ymddiriedolaeth Diwygio Carchardai, 2021

17%

53%



**Canfu arolygwyr nad yw staff carchardai yn rhoi digon o sylw i ofynion diwylliannol Sipsiwn, Roma neu Deithwyr a phobl ethnig leiafrifol mewn carchardai ac na chânt ddigon o hyfforddiant i gefnogi pobl ethnig leiafrifol a materion diwylliannol na'r hyder i wneud hynny**

yr Ymddiriedolaeth Diwygio Carchardai, 2021

**Mae nifer y Mwslimiaid sydd yn y carchar wedi mwy na dyblu dros y 18 mlynedd diwethaf sy'n cyfrif am 17% o'r boblogaeth carchardai er gwaethaf y ffaith eu bod ond yn cyfrif am 5% o'r boblogaeth gyffredinol**

yr Ymddiriedolaeth Diwygio Carchardai, 2021

**Mae pobl ethnig leiafrifol ifanc yn cyfrif am 53% o'r rheini sydd wedi'u cadw yn y ddalfa a 51% o'r holl blant a phobl ifanc sydd wedi'u cadw mewn Sefydliadau Troseddwyr Ifanc**

Williams, 2020

**Yn aml, mae pobl ethnig leiafrifol sydd yn y carchar yn adrodd yn fwy negyddol am eu profiad yn y carchar a'u cydberthnasau â staff ac maent yn fwy tebygol o wynebu ataliaeth a chael eu gwahanu**

yr Ymddiriedolaeth Diwygio Carchardai, 2021

**Caiff pobl ethnig leiafrifol eu gorgynrychioli yn ein system cyfiawnder a'u tangynrychioli ymysg staff o lefelau uwch**

yr Ymddiriedolaeth Diwygio Carchardai, 2021



## Mae sefydliadau yn adlewyrchu'r gymdeithas lle mae hiliaeth yn bodoli ac mae'r anfodlonrwydd cyhoeddus yn fyd-eang ac yn lleol wedi tynnu sylw at anghymesuredd hiliol.

Teimlwyd effeithiau llofruddiaeth George Floyd, a sawl marwolaeth ac achos o gamweinyddu cyfiawnder yn y DU ac yng Nghymru, ledled y byd ac yn enwedig gan grwpiau ethnig leiafrifol gan ychwanegu at y galw cynyddol am newid. Dangosodd llais cynyddol y mudiad byd-eang Mae Bywydau Du o Bwys a'r gefnogaeth iddo yn lleol ac yn genedlaethol ein hangen i feithrin ymddiriedaeth a hyder yn y System Cyfiawnder Troseddol, yn arbennig ymysg cymunedau Du ledled Cymru. Mae'n amser am newid cadarnhaol ac mae'n amlwg bod angen gwaith sylweddol i fynd i'r afael ag anghyfiawnder hiliol a hiliaeth yn y System Cyfiawnder Troseddol ac yn y gymdeithas yn ehangach.

Yn erbyn y cefndir hwn yr awn i'r afael â'r Cynllun Gweithredu Gwrth-hiliaeth hwn, gan gydnabod bod hiliaeth wedi bod yn amlwg ar draws y System Cyfiawnder Troseddol gyfan a'i fod wedi cael effaith arbennig o wenwynig yn y maes Plismonaers sawl blwyddyn. Diffiniodd Syr William Macpherson (1999) hiliaeth sefydliadol fel "the collective failure of an organisation to provide

appropriate and professional service to people because of their colour, culture or ethnic origin. It can be seen or detected in processes, attitudes and behaviour which amount to discrimination through unwitting prejudice, ignorance, thoughtlessness and racial stereotyping." Mae'n dal yn berthnasol heddiw ac mae'n rhaid i ni newid. Nawr yw'r amser i greu System Cyfiawnder Troseddol wrth-hiliol yng Nghymru.

Mae sefydliadau yn adlewyrchu'r gymdeithas lle mae hiliaeth yn bodoli ac mae'r anfodlonrwydd cyhoeddus yn fyd-eang ac yn lleol wedi tynnu sylw at anghymesuredd hiliol. Fel cyrff sector cyhoeddus, mae'n hanfodol bod gennym ddyletswydd i ddileu unrhyw fath o hiliaeth. Mae'n ddyletswydd gyhoeddus arnom i beidio â chael dim goddefgarwch o ran hiliaeth yn y System Cyfiawnder Troseddol a byddwn yn defnyddio dull gweithredu gwrth-hiliol cadarn yng Nghymru. Byddwn yn newid systemau sy'n creu anghyfartaledd hiliol ac yn mynd ati'n uniongyrchol i herio a delio ag ymddygiad hiliol pan fyddwn yn ymwybodol ohono.

Gwyddom y bydd angen i ni feithrin ymddiriedaeth â phobl ethnig leiafrifol a gweithio ochr yn ochr â nhw fel bod pawb yng Nghymru yn gwybod ac yn credu bod System Cyfiawnder Troseddol deg a chyfiawn yn bodoli. Mae angen i ni feithrin gwell dealltwriaeth ddiwylliannol, sensitifrwydd ac arferion cymwys wrth ddiwallu anghenion pobl ethnig leiafrifol lle rydym yn gwrandao ar eu profiadau, yn eu clywed, yn eu deall ac yn dysgu ohonynt.

Mae'r Cynllun Gweithredu Gwrth-hiliaeth hwn ar gyfer y System Cyfiawnder Troseddol yng Nghymru yn amlinellu'r ymrwymadau a'r camau gweithredu i'w cyflawni dros y tair blynedd nesaf. Bydd Bwrdd Cyfiawnder Troseddol Cymru yn penodi Panel Goruchwylio a Chynghori Annibynnol a fydd yn adolygu llwyddiant a chynnydd y cynllun gweithredu ac yn ein dwyn ni i gyfrif am y gwaith hwn ac yn llywio ymhellach y datblygiad a'r camau gweithredu sydd eu hangen er mwyn parhau i gyflawni System Cyfiawnder Troseddol wrth-hiliol yng Nghymru.







# 03

## Camau datblygu allweddol y Cynllun Gweithredu Gwrth-hiliaeth

“

I believe each individual  
can have a say and  
make a difference

---

Malorie Blackman



## CAMAU DATBLYGU ALLWEDDOL Y CYNLLUN GWEITHREDU GWRTH-HILIAETH

Lluniwyd y cynllun gweithredu gwrth-hiliol hwn drwy ymgysylltu â rhanddeiliaid allweddol dros y 18 mis diwethaf. Yn ystod y cyfnod hwn, rydym wedi ymrwymo i wrando ar brofiadau a lleisiau pobl ethnig leiafrifol, eu clywed ac ymateb iddynt gan ddefnyddio dull gweithredu ymgysylltu cymunedol lle rydym wedi cyd-lunio'r cynllun hwn. Gwnaethom sicrhau ein bod yn mabwysiadu dull gweithredu cadarnhaol a chynhwysol â nifer amrywiol o bobl a grwpiau ethnig leiafrifol gan fabwysiadu dull gweithredu sy'n pontio'r cenedlaethau o weithio ochr yn ochr ag oedolion, plant a phobl ifanc er mwyn llunio'r cynllun hwn. Dyma fydd y dull gweithredu ar gyfer y dyfodol ac, wrth i'r cynllun ddatblygu ac esblygu dros amser, byddwn yn parhau i gydweithio â phobl ethnig leiafrifol ac yn gwrandao ar bob cenedlaeth am fod bod yn wrth-hiliol yn cynnwys pawb.

Mae'r sefydliadau sydd wedi bod yn rhan o'r broses o lunio'r cynllun hwn ac sydd wedi ymrwymo iddo i gyd yn aelodau o Fwrdd Cyfiawnder Troseddol Cymru ac maent yn

cynnwys: Gwasanaeth Erlyn y Goron Cymru, Gwasanaeth Carchardai a Phrawf Ei Mawrhydi, Plismona yng Nghymru (Comisiynwyr Heddlu a Throseddau a Phrif Gwnstabiliaid), Bwrdd Cyfiawnder Troseddol Cymru, Rheolwyr Troseddau Ieuentid, y Bwrdd Cyfiawnder Ieuentid, Iechyd Cyhoeddus Cymru, ac mae wedi cael cefnogaeth gan Llywodraeth Cymru, Comisiynydd Dioddefwyr Cymru a Lloegr, Comisiynydd Cenedlaethau'r Dyfodol Cymru, Uned Atal Trais Cymru, Cymru Ddiogelach, ar ran y Rhwydwaith Cyfiawnder Cymunedol, Rhwydwaith Cymunedau Diogelach Cymru, Clinks a Chymdeithas Llywodraeth Leol Cymru. Bydd y Bwrdd yn gyfrifol ac yn atebol am weithio i gyflawni'r canlyniadau a amlinellir yn y cynllun gweithredu.

Ar gyfer y cynllun hwn, aed ati i ymgysylltu a chyd-lunio gan weithio ochr yn ochr ag unigolion, grwpiau a chymunedau ethnig leiafrifol, a sefydliadau sy'n darparu gwasanaethau i bobl ethnig leiafrifol ledled Cymru a'r DU ac yn eu cynorthwyo.

**Yn ystod y broses o lunio'r cynllun hwn, buom yn ymgysylltu ac yn cydweithio â chyfanswm o 642 o bobl mewn 16 o sefydliadau gwahanol, yn cynnwys:**

- y Tîm Cymorth Ieuenctid Ethnig
- Cyngor Hil Cymru
- Cyngor Ffoaduriaid Cymru
- Maslaha
- Rhwydweithiau Staff Ethnig Leiafrifol a/ neu Du yn y System Cyfiawnder Troseddol
- Be The Change
- Teithio Ymlaen
- Rhwydwaith Cydraddoldeb Hiliol Gogledd Cymru
- y Ganolfan Entrepreneuriaeth Affricanaidd
- yr Ymddiriedolaeth Cyngor a Gofal mewn Carchardai
- Newport Live
- Carchar Ei Mawrhydi Caerdydd
- Unity in Diversity

We would like to thank and have deep gratitude for the honesty and integrity of those people who were involved in supporting and guiding this action plan. The ethnic minority people involved in providing their feedback on the drafts of the action plan and the learning they have provided us from using their own lived experiences in shaping this anti-racism action plan has been invaluable. We have listened to and been supported in this journey in shaping this action plan from ethnic minority people from within the Criminal Justice workforce as well as those who have experience of the System and wider Welsh society.

This action plan feels genuinely co-produced with integrity of process and inclusion at its core. We would not have had the action plan without the direction of all these people, with their expertise and honest challenges, as well as the committed Criminal Justice workforce who will be responsible for delivering this action plan. We appreciate your time, patience, and trust in this work.



642

**o bobl mewn**

16

**o sefydliadau gwahanol**

2020

## Hydref

Cytunodd Bwrdd Cyfiawnder Troseddol Cymru i ddefnyddio un dull gweithredu ar gyfer y gwasanaeth cyhoeddus i wella cydraddoldeb hiliol ledled Cymru

## Tachwedd

Sefydlwyd y Tasglu Strategol Cydraddoldeb Hiliol Cyfiawnder Troseddol yng Nghymru

## Gorffennaf

Dadansoddiad beirniadol cychwynnol wedi'i gynnal gan Ganolfan Datblygu Polisi Cymru a rhanddeiliaid ehangach

## Hydref

Llwyddodd 10 sefydliad trydydd sector i gael grantiau i ymgysylltu â'u haelodau a'u cymunedau ac adolygu ail ddrafft y Cynllun Gweithredu Gwrth-Hiliaeth a rhoi adborth arno

2021

## Mawrth

Arolwg wedi'i gynnal gyda phartneriaid Cyfiawnder troseddol i lywio'r amcanion

## Mai

Sefydlwyd grwpiau o dan y Tasglu i ganolbwyntio ar dri maes gwaith

1. Cyfathrebu cymunedol
2. Ymgysylltu, addysg, hyfforddi a chymhwysedd diwylliannol
3. Casglu data a pherfformiad

## Mehefin

Cynllun Gweithredu Gwrth-Hiliaeth i Gymru cychwynnol wedi'i ddrafftio ac Athro Cyswllt wedi'i gomisiynu i arwain ysgrifennu'r Cynllun ar gyfer y cyhoedd

## Medi

Ail gynllun wedi'i ddrafftio a chyllid wedi'i ddarparu ar gyfer 'Cynllun ymgysylltu Cymunedol Cyfiawnder Troseddol' wedi'i reoli gan Clinks

## Rhagfyr

Diweddarau'r cynllun ag adborth gan y gymuned

2022

## Ionawr

Cyfarfod bord gron wedi'i gynnal gyda 10 sefydliad i drafod sut mae eu hadborth wedi llywio'r cynllun

## Chwefror

Tri 'Gweithdy Sganio'r Gorwel' wedi'u cynnal gyda Bwrdd Cyfiawnder Troseddol Cymru, arweinwyr rheoli gweithredol Cyfiawnder Troseddol a grwpiau cymunedol o leiafrifoedd ethnig i sicrhau bod pob aelod o staff yn ymwybodol o'r hyn sydd angen digwydd i sicrhau bod y weledigaeth yn y cynllun yn effeithiol

## Mawrth

Defnyddio adborth sganio'r gorwel i ddiweddarau pedwaredd fersiwn y Cynllun

## Ebrill

Ail rownd ymgysylltu wedi'i thargedu gyda cheiswyr lloches, pobl o leiafrifoedd ethnig yn y carchar, pobl ifanc â phrofiad byw o'r System Cyfiawnder Troseddol a rhwydwaith staff lleiafrifoedd ethnig i lywio'r cynllun

## Mai

Ymgynghori gyda rhanddeiliaid

## Mehefin

Cytuno ar y cynnwys terfynol

## Medi

Lansio a Chyhoeddi



Cyfiawnder Troseddol  
yng Nghymru  
Criminal Justice  
in Wales



# 04

## Diffinio Camau Gweithredu Gwrth-hiliol

“

If your actions don't live up to your words, you have nothing to say

---

Dr DaShanne Stokes



P'un a ydym yn gweithio mewn sefydliadau datganoledig neu annatganoledig rydym yn gweithio mewn amgylchedd datganoledig felly rydym yn cydnabod mai'r diffiniad o wrth-hiliaeth a nodir yng Nghynllun Gweithredu Cymru Wrth-hiliol Llywodraeth Cymru (2022: t10) yw cefndir ein bwriadau ar y cyd:

Mae ein dull gweithredu o ddatblygu a chyflwyno'r Cynllun Gweithredu Gwrth-hiliol hwn yn cyd-fynd â diffiniad a dealltwriaeth Llywodraeth Cymru o gamau gweithredu gwrth-hiliaeth. Mae'r cynllun gweithredu hwn yn seiliedig ar dystiolaeth ac mae wedi cael ei lywio gan y rheini sydd ag arbenigedd yn y maes hwn ac, yn bwysig, gan a gydag arbenigwyr sydd â phrofiadau byw o'r System Cyfiawnder Troseddol a/ neu sy'n gweithio ym maes gwrth-hiliaeth.

Un o'r ffactorau allweddol y mae angen eu deall mewn ymarfer gwrth-hiliol yw bod dulliau gweithredol blaenorol a oedd yn seiliedig ar gydraddoldeb neu amrywiaeth yn rhy oddefol ac felly, er mwyn gwneud newid cadarnhaol, mae angen i ni herio'r ffyrdd blaenorol gan nad ydynt wedi gweithio. Ni allwn ailadrodd y camgymeriadau a wnaed gennym a rhaid i ni chwilio am ffyrdd a dulliau gweithredu newydd sy'n herio'r strwythurau a'r systemau yn y System Cyfiawnder Troseddol a dyna yn union y byddwn yn ei wneud yn y cynllun hwn gyda chi, y cyhoedd yng Nghymru wrth wraidd popeth a wnawn.

“

Rydym wedi diffinio gwrth-hiliaeth fel a ganlyn... Mynd ati'n weithredol i adnabod y systemau, y strwythurau a'r prosesau sy'n arwain at ganlyniadau trawiadol o wahanol i grwpiau ethnig lleiafrifol, a chael gwared arnynt. Mae'n golygu cydnabod y gallwn ni, hyd yn oed os na chredwn ein bod yn 'hiliol', drwy wneud dim byd, fod yn rhan o ganiatáu i hiliaeth barhau. Nid yw'n golygu 'unioni' pobl na chymunedau ethnig lleiafrifol, ond yn hytrach unioni systemau nad ydynt wedi bod yn fuddiol i bobl ethnig leiafrifol ac sydd weithiau wedi bod yn niweidiol hyd yn oed iddynt. Mae'n golygu gweithio gyda chryfderau ac arweinyddiaeth sylweddol pobl ethnig leiafrifol a defnyddio eu profiadau bywyd o ran y ffordd rydym, ar y cyd, yn llunio ac yn cyflawni nodau. Mae'n golygu gwneud gwahaniaeth cadarnhaol a pharhaol.





Mae'r Cynllun Gweithredu Gwrth-hiliol hwn yn hanfodol er mwyn cefnogi'r holl bobl a grwpiau ethnig leiafrifol sy'n byw yng Nghymru. Byddwn yn cymryd dull gweithredu gwrth-hiliol ac yn mynd ati i nodi a dileu'r systemau, y strwythurau a'r prosesau sy'n arwain at ganlyniadau gwahanol iawn i unigolion a grwpiau ethnig leiafrifol. Mae'r System Cyfiawnder Troseddol yng Nghymru yn cydnabod, hyd yn oed os nad yw'r rhan fwyaf ohonom yn ystyried ein hunain yn 'hiliol' oni fyddwn yn mynd ati i herio hiliaeth, yna ein bod ni'n rhan o'r broblem gan ein bod yn caniatáu i hiliaeth barhau.

Mae camau gweithredu gwrth-hiliaeth hefyd yn ymwneud â chydabod bod angen i bob un ohonom fyfyrion onest amdanom ein hunain a nodi unrhyw ragfarn ddiarwybod neu stereoteipiau a allai fod gennym a mynd ati i herio'r rhain. Mae camau gweithredu gwrth-hiliaeth yn ymwneud â chael y sgysiau hynny sy'n anghyfforddus weithiau â ni ein hunain a bod yn fwy cyfforddus yn herio ein hunain i fod yn wrth-hiliol. Mae'n bwysig cydnabod y gallwn fel unigolion wneud gwahaniaeth cadarnhaol mawr. Gall pobl wyn yn y System Cyfiawnder Troseddol, y rheini sy'n

gweithio mewn gwasanaethau cymorth sy'n ymgysylltu â'r System Cyfiawnder Troseddol a'r cyhoedd ehangach fod yn gynghreiriaid pwerus i bobl ethnig leiafrifol a'r gwaith hwn. Gyda'n gilydd, gallwn wneud gwahaniaeth mawr a llunio System Cyfiawnder Troseddol a chymdeithas wrth-hiliol.

Bydd y Cynllun Gweithredu Gwrth-hiliol hwn yn gymwys i'r holl wasanaethau yng Nghymru sy'n gweithio o fewn y System Cyfiawnder Troseddol fell bod 'Dull Gweithredu Un Gwasanaeth Cyhoeddus' cyfunol. Mae dull gweithredu un gwasanaeth cyhoeddus yn ffordd o weithio sy'n sicrhau y caiff arferion eu hymgorffori ym mhob sefydliad, gwasanaeth cyhoeddus a sector cymdeithasol. Datblygwyd y cynllun gweithredu hwn mewn partneriaeth â Llywodraeth Cymru i sicrhau bod y weledigaeth, yr ymrwymadau a'r camau gweithredu yn cydfynd â'i Chynllun Gweithredu Cymru Wrth-hiliol (2022) fel y gall y System Cyfiawnder Troseddol yng Nghymru gyflwyno profiad di-dor o safon mewn cyd-destun Cymreig. Y prif nod ar gyfer defnyddio dull gweithredu un gwasanaeth cyhoeddus yw y dylai ddiwallu anghenion holl bobl Cymru yn effeithiol

ac oherwydd gwasanaethau cyfunol ac integredig y caiff pob person a grŵp gefnogaeth mewn ffyrdd sy'n diwallu eu hanghenion. Mae dull gweithredu un gwasanaeth cyhoeddus yn golygu y gall pawb ffynnu a gwneud dewisiadau anffurfiol er mwyn cyflawni eu potensial llawn.

Bydd gan sefydliadau unigol o fewn y System Cyfiawnder Troseddol yng Nghymru eu cynlluniau cenedlaethol a rhanbarthol/lleol eu hunain mewn perthynas â chydaddoldeb hiliol ac mae'r cynllun gweithredu hwn yn gyfle gwych i sicrhau bod amcanion ac ymrwymadau sefydliadau unigol yn y maes hwn yn cyflawni newidiadau, diwygiadau a phrosesau thrawsnewid ar draws y system.

Rydym yn credu, drwy gytuno ar ddull gweithredu cyffredin ar gyfer y materion allweddol a thrwy gydweithio fel partneriaeth ar feysydd allweddol, y byddwn yn ysgogi ac yn hwyluso newid system er mwyn sicrhau ein bod yn unedig yn ein hymdrechion i ddileu hiliaeth lle mae'n bodoli a dod yn System Cyfiawnder Troseddol wrth-hiliol yng Nghymru.





# 05

## Eich lleisiau yn creu'r Cynllun Gweithredu Gwrth-hiliaeth hwn

“

A diverse mix of voices  
leads to better discussions,  
decisions, and outcomes  
for everyone

---

Sundar Pichai

Fel y gwnaethom ei nodi yn gynharach, rydym yn ddiolchgar iawn i'r bobl ethnig leiafrifol (y rhai sy'n rhan o'r gweithlu a'r cyhoedd yng Nghymru) sydd wedi rhoi o'u hamser, sydd wedi cynorthwyo ac wedi rhannu eu profiadau byw er mwyn sicrhau bod y Cynllun Gweithredu Gwrth-hiliol hwn yn cael ei gyd-lunio. Mae gwrando ar ddyfnder ac amrywiaeth profiadau pobl ethnig leiafrifol y System Cyfiawnder Troseddol a chymdeithas yng Nghymru dros y 18 mis diwethaf wedi creu argraff arnaf. Rydym yn gwerthfawrogi cryfder y bobl hynny sydd wedi rhannu eu straeon poenus a heriol yn aml o hiliaeth ac effaith hiliaeth ar eu bywydau nhw a'u teuluoedd ac rydym yn talu teyrnged iddynt wrth lunio'r Cynllun Gweithredu Gwrth-hiliol hwn.

Roedd rhai o'r sylwadau a'r adborth dros ein cyfnod ymgysylltu yn bwerus a gwnaethant ein helpu i lywio a llunio'r cynllun hwn. Mae rhai o'r teimladau a'r profiadau cyffredinol wedi'u nodi isod i ddangos y trafodaethau a gawsom yn ystod ein holl brosesau ymgysylltu.

Nododd person ifanc a fu'n ymgysylltu â'r Tîm Cymorth Ieuencid Ethnig "Mae'r egwyddorion yn cwmpasu pawb, a gallwn gefnogi pob un ohonynt" ac roedd person ifanc arall yn cefnogi'r cynllun drwy ddweud "bydd yr addewidion yn gwneud gwahaniaeth oherwydd bydd yn gwella cydlyniant cymdeithasol ac yn ysgogi ymdeimlad o berthyn ymysg pobl." Er mai cipolwg ar ddau berson a geir yma, gwelwyd cefnogaeth sylweddol ac adborth cadarnhaol mewn perthynas â gweledigaeth, ymrwymiadau a chymunedau gweithredu'r cynllun gweithredu hwn.

Fodd bynnag, gwelwyd hefyd deimladau o ddiffyg ymddiriedaeth yn y System Cyfiawnder Troseddol a nododd rhai pobl ifanc "dim ond am fod Bwrdd Cyfiawnder Troseddol Cymru yn dweud hyn, nid yw'n golygu y bydd yn ei wneud" a dywedodd oedolyn ar achlysur ymgysylltu arall "Rydym wedi bod yma o'r blaen ac nid oes dim yn newid, felly pam y dylem eich credu chi?"

Gwelwyd ymdeimlad tebyg a phwerus ymysg pobl ethnig leiafrifol yn y gweithdai sganio'r gorwel bod pobl "yn llawer rhy aml yn ymateb yn dda i ddechrau ac yna bod y momentwm yn cael ei golli. Dyna ddiwyddodd gyda Stephen Lawrence, Mubarak ac yna Lammy. Mae'n broses sy'n ennyn llawer o emosiynau amrywiol a gallwch weld effaith crychdon y system - mae'r pethau hyn bob amser yn cael effaith ar y dechrau ac yna pan fyddwn yn cynnal arolwg 10 mlynedd yn ddiweddarach, nid oes llawer wedi newid - mae'r un problemau systemig yn bodoli."

Mae'r geiriau hyn yn cael effaith wirioneddol ac nid ydym yn eu diystyru am eu bod yn dangos yn glir, fel y mae'r cynllun yn ei gydnabod, bod angen i ni feithrin ymddiriedaeth â grwpiau a chymunedau ethnig leiafrifol a dangos camau gweithredu gwrth-hiliol cryf yn y dyfodol.

Yn ystod y gweithdai sganio'r gorwel, un o'r lleisiau cryfaf oedd bod angen i "gymunedau deimlo bod rhywun yn gwrando arnynt". Adlewyrchwyd y teimlad hwn ym mhob proses ymgysylltu a chefnogodd ein hymrwymiad i gael cynllun wedi'i gyd-lunio gyda gwaith ymgysylltu parhaus a gwaith i adolygu'r cynllun gweithredu hwn a'i waith gan bobl ethnig leiafrifol ledled Cymru drwy ragor o waith ymgysylltu. Bydd aelodau Panel Goruchwylio a Chynghori Annibynnol Bwrdd Cyfiawnder Troseddol Cymru dan arweiniad y Cadeirydd hefyd yn dwyn y Cynllun Gweithredu Gwrth-hiliol hwn i gyfrif. Byddant yn cefnogi'r broses parhaus o ddatblygu'r cynllun gweithredu i ddiwallu anghenion dull gweithredu gwrth-hiliol, gweledigaeth, ymrwymiadau a chymunedau gweithredu ac anghenion pobl ethnig leiafrifol ledled Cymru.

Cafwyd cytundeb cyffredinol hefyd fod angen y cynllun gweithredu hwn arnom a dywedodd un person a fu'n siarad â Chyngor Hil Cymru "Mae'r cynllun hwn yn amserol ac mae ei angen yn fawr", ac roedd ymatebion eraill yn hoffi gonestrwydd y cynllun ac yn gwerthfawrogi





“eu bod yn dweud eich bod yn gwybod bod angen i chi wella, a dyna pam rydym wedi llunio’r cynllun hwn.” Cytunodd mwyafrif y bobl a ymgysylltodd â ni ein bod yn gweithio mewn ffordd onest, agored a thryloyw nas gwelwyd ei thebyg o’r blaen a’n bod yn amlwg wedi ymrwymo i newid gwirioneddol.

Er na ellir nodi’r holl brofiadau byw a’r safbwyntiau a rannwyd dros y 18 mis diwethaf o ymgysylltu yn llawn yma, mae’n bosibl mai’r negeseuon mwyafrif pwerus a thrawiadol a gafwyd gan bobl oedd, er mwyn cyflawni System Cyfiawnder Troseddol wrth-hiliol, bod yn rhaid i’r system gyfan “weithio gyda dull gwirioneddol gydweithredol” a fydd yn “creu diwylliant o wrando go iawn” lle mae pob un ohonom yn “gweithredu ar yr hyn a glywir” ac y bydd hyn yn newid y system mewn modd cadarnhaol i “ddiwylliant gweithredol lle mae pobl yn rhan o system cyfiawnder troseddol.”

Rydym yn deall bod llawer o waith i’w wneud o hyd ac mai dim ond dechrau’r daith yw hyn ond rydym yn hyderus, gyda’ch cefnogaeth barhaus, y byddwn yn adeiladu o’r pwynt hwn ac yn datblygu

System Cyfiawnder Troseddol o ansawdd uchel sy’n diwallu anghenion pob person yng Nghymru. Rydym yn cymryd y rôl o wrando ar eich profiadau byw, eich lleisiau pwerus a’ch safbwyntiau a gweithredu arnynt o ddifrif ac yn deall, fel gwarcheidwaid y negeseuon pwerus hyn sy’n llunio’r cynllun gweithredu hwn, bod gennym gyfrifoldeb mawr i chi i sicrhau ein bod yn eu trosi’n gamau gweithredu cadarnhaol ac yn creu System Cyfiawnder Troseddol wrth-hiliol yng Nghymru. Byddwn yn parchu eich ymddiriedaeth yn y gwaith hwn a byddwn yn gweithio’n ddiflino i gyflawni gweledigaeth, dibenion a nodau’r cynllun gweithredu a’r saith ymrwymiad a’r camau gweithredu cysylltiedig.

Hoffem unwaith eto ddiolch i bawb a fu’n rhan o’r gwaith o ddatblygu a chyd-lunio’r Cynllun Gweithredu Gwrth-hiliol hwn ac ni fyddai wedi bod yn bosibl heb eich sylwadau gonest a’ch profiadau. Edrychwn ymlaen hefyd at barhau â’r cydberthnasau cydweithredol hyn â phawb a fu’n rhan o’r System Cyfiawnder Troseddol i sicrhau y cyflawnir system cyfiawnder troseddol wrth-hiliol gyda dull gweithredu un gwasanaeth cyhoeddus yng Nghymru.

Rydym yn deall bod llawer o waith i’w wneud o hyd ac mai dim ond dechrau’r daith yw hyn ond rydym yn hyderus, gyda’ch cefnogaeth barhaus, y byddwn yn adeiladu o’r pwynt hwn ac yn datblygu system cyfiawnder troseddol o ansawdd uchel sy’n diwallu anghenion pob person yng Nghymru.

## Gweledigaeth a Diben

Ein gweledigaeth a'n diben yw sicrhau bod system cyfiawnder troseddol Cymru mor deg, mor effeithlon ac mor effeithiol ag y bo modd gyda dull gweithredu gwrth-hiliaeth yn un o'i gwerthoedd a'i dulliau gweithredu craidd.

Mae'r system cyfiawnder troseddol wedi cael ei beirniadu ers cenedlaethau am wahaniaethu ar sail hil ac anghymesuredd canlyniadau yn ei systemau. Ystyriwyd bod hyn yn adlewyrchu hiliaeth unigol, gymdeithasol, systemig neu strwythurol a sefydliadol. Yn unigol ac ar y cyd, prin oedd y sefydliadau a lwyddodd i osgoi cerydd am fod wedi'i difwyno gan rai o'r ffurfiau o hiliaeth neu bob un ohonynt. Mae pob sefydliad yn y system cyfiawnder troseddol yng Nghymru wedi ceisio deall hiliaeth a mynd i'r afael ag ef. Cafodd yr ymdrechion hyn ffocws newydd yn sgil yr ymateb byd-eang i farwolaeth George Floyd, gan arwain at fwy o ymdeimlad o frys a myfyrdod yng Nghymru a ledled y Deyrnas Unedig ar gyfer cymryd camau gweithredu pendant a pharhaus er mwyn gwneud ein systemau yn decach ac yn wrth-hiliol.

Mae gan bob sefydliad ei gyfrifoldebau ei hun,

ond yng Nghymru, rydym yn cydweithio ar draws cyrff datganoledig ac annatganoledig mewn ymgais gyffredin i sicrhau bod y system cyfiawnder troseddol yng Nghymru mor deg, mor effeithlon ac mor effeithiol â phosibl. Pan fyddwn yn cydweithio yng Nghymru tuag at nodau cadarnhaol, gallwn gyflawni mwy na'r hyn y gallwn ei gyflawni ar wahân. Dyma pam rydym wedi ymroi i weithio ochr yn ochr â Llywodraeth Cymru i greu dull gweithredu un gwasanaeth cyhoeddus yng Nghymru. Er ein bod yn falch o'r buddiannau cadarnhaol sy'n gysylltiedig â rhannu cyfrifoldebau, credwn hefyd fod yn rhaid i ni gydnabod yr heriau o fewn ein sefydliadau ein hunain yn ogystal â'r system cyfiawnder troseddol yn ei chyfanrwydd. Yn y gorffennol, rydym wedi gwneud camgymeriadau yn unigol ac ar draws y system a dyna pam y mae'n rhaid i ni weithio er mwyn cael gwared ar bob math o hiliaeth gyda'n gilydd. Dyna pam nid yn unig rydym yn croesawu ymrwymiad ein sefydliad ein hunain at fynd i'r afael â hiliaeth, ond mae'n rhaid i ni ddysgu gyda'n gilydd yn sgil methiannau'r gorffennol fel y gallwn weithio'n galed i ddileu hiliaeth yn awr ac yn y dyfodol.



## Ein nod a'n Hegwyddorion

Ein nod yw bod pawb yn yr asiantaethau sy'n rhan o'r system cyfiawnder troseddol yng Nghymru yn ymuno i weithredu ar y nod canlynol:

“

Rydym yn ymrwymedig i sicrhau system cyfiawnder troseddol wrth-hiliol sy'n nodi ac yn herio hiliaeth ac sy'n dwyn unigolion a sefydliadau i gyfrif yn eu gwaith i fynd i'r afael â gwahaniaethu ar sail hil. Byddwn yn gweithio i ddileu unrhyw agwedd ar hiliaeth systemig neu sefydliadol a all fod yn bodoli o hyd. Mae dulliau gweithredu gwrth-hiliaeth yn ymwneud â gweithredu a byddwn yn herio hiliaeth drwy feithrin ein gwybodaeth, ein harferion, ein polisiau a'n prosesau llywodraethu.

Byddwn yn cydweithio i newid y ffaith bod pobl ethnig leiafrifol yn cael eu gorgynrychioli'n annheg yn y system cyfiawnder troseddol, gan ddefnyddio diffiniad dynol a chynhwysol sy'n cynnwys pob lleiafrif ethnig

gan gynnwys Sipsiwn, Roma a Theithwyr sy'n cael eu hanghofio'n aml a phobl sy'n chwilio am noddfa neu sy'n cael labeli fel Ceiswyr Noddfa, Ceiswyr Lloches, Mudwyr neu Ffoaduriaid.

Byddwn yn gweithio i ddatblygu gweithlu system cyfiawnder troseddol sy'n amrywiol yn ethnig ac sy'n adlewyrchu'r unigolion, y grwpiau a'r cymunedau a wasanaethir ganddo.

Yn y pen draw, byddwn yn gweithio i feithrin ymddiriedaeth ymysg pawb sy'n dod i gyswllt â'r system cyfiawnder troseddol ac i sicrhau bod pawb yn cael triniaeth a chanlyniadau teg, ni waeth beth fo'u hethnigrwydd, yn unol â'u hawl ddynol ac yn unol â Dyletswydd Cydraddoldeb y Sector Cyhoeddus.



P'un a ydym yn gweithio mewn sefydliadau datganoledig neu annatganoledig, rydym yn gwasanaethu'r un cyhoedd felly byddwn yn gweithio tuag at system cyfiawnder troseddol wrth-hiliol gan gydweithio â'r cyhoedd yng Nghymru drwy'r saith ymrwymiad canlynol:

Byddwn yn:

1



Herio Hiliaeth

2



Adeiladu Gweithlu sy'n Amrywiol yn Ethnig

3



Cynnwys, Gwranddo a Gweithredu

4



Sicrhau Tryloywder, Atebolrwydd a Chydweithio

5



Addysgu'r Gweithlu

6



Hyrwyddo System Decach

7



Canolbwyntio ar Atal, Ymyrryd yn Gynnar ac Adsefydlu



Cyfiawnder Troseddol  
yng Nghymru  
Criminal Justice  
in Wales



# 06

## Sut y byddwn yn cyflawni'r Cynllun Gweithredu Gwrth-hiliol hwn

“

Change will not come if we wait for some other person or some other time. We are the ones we've been waiting for. We are the change that we seek

Barack Obama

Mae'n hanfodol ein bod yn sicrhau y caiff y cynllun gweithredu hwn ei lywodraethu'n briodol a'n bod yn cael ein dwyn i gyfrif yn effeithiol am sicrhau ein bod yn cyflawni'r weledigaeth, yr ymrwymadau a'r camau gweithredu rydym wedi'u hamlinellu.

Ni all y Cynllun Gweithredu Gwrth-hiliol hwn fod yn ddogfen y bydd pobl yn anghofio amdani ac yn 'casglu llwch' ac ni fydd hynny'n digwydd am ei bod yn llawer rhy bwysig i hynny ddigwydd. Y cynllun gweithredu hwn yw ein hymrwymiad i chi ac mae'n ddogfen 'fyw' a gaiff ei hadolygu'n flynyddol gan y Panel Goruchwylio a Chynghori Annibynnol a'i diweddarau'n barhaus i ddiwallu anghenion pobl ledled Cymru i greu system cyfiawnder troseddol decach a gwrth-hiliol.

Rydym yn esbonio isod sut y caiff y cynllun gweithredu hwn ei lywodraethu a'i gyflawni a phwy sy'n atebol, fel bod swyddogaethau a chyfrifoldebau clir o fewn y cyd-destun Cymreig. Mae'r tryloywder hwn yno er mwyn i chi ddeall sut y bydd y cynllun gweithredu hwn yn gweithio yn genedlaethol, yn rhanbarthol ac yn lleol gan sicrhau bod dull gweithredu un gwasanaeth cyhoeddus sy'n wrth-hiliol ac sy'n diwallu profiadau ac anghenion grwpiau a chymunau lleol.

## Y Cyd-destun Polisi

Mae'n bwysig cydnabod mai Adolygiad Lammy (2017) yw un o'r dogfennau allweddol sy'n dylanwadu ar ddull gweithredu'r cynllun gweithredu gwrth-hiliaeth hwn ac rydym yn gweithio yn ysbryd yr adroddiad hwn i geisio cyflawni'r newidiadau angenrheidiol yn y system cyfiawnder troseddol fel yr amlinellir gan Lammy ble bynnag y bo'n bosibl. Mae David Lammy (2017) yn nodi na fydd unrhyw ddiwygiad na newid yn bosibl oni bai bod unigolion a grwpiau'n cymryd cyfrifoldeb y tu allan i'r system cyfiawnder troseddol ac felly bod angen i'r system weithio ochr yn ochr ag unigolion, grwpiau a sefydliadau cymunedol lleol. Fel hyn, mae angen i'r Cynllun Gweithredu Gwrth-hiliol gael cefnogaeth y cyhoedd yng Nghymru i gyflawni ei weledigaeth, ei ymrwymiad a'i gamau gweithredu, ac mae'r system cyfiawnder troseddol yn edrych ymlaen at weithio gyda grwpiau a chymunedau perthnasol a'r cyhoedd ehangach i gyflawni hyn.

Lluniwyd y cynllun hwn yng nghyd-destun cefnogi polisiâu a deddfwriaeth allweddol eraill yng Nghymru a'r DU, yn cynnwys: Cynllun Gweithredu Cymru Wrth-hiliol Llywodraeth Cymru (2022), Cenedl Noddfa: Cynllun Ffoaduriaid a Cheiswyr Lloches (2019), Mesur Hawliau Plant a Phobl Ifanc (Cymru) (2011), y Ddeddf Cydraddoldeb (2010), y Ddeddf Hawliau Dynol (1998) a'r Ddeddf Llesiant Cenedlaethau'r Dyfodol (Cymru) 2015.

Fel y nodwyd yn gynharach yn y ddogfen hon, nid nod y cynllun hwn yw disodli strategaethau, cynlluniau na ffyrdd effeithiol sefydliadau unigol o weithio mewn modd gwrth-hiliol. Yn hytrach ei nod yw ein galluogi i gydweithio er mwyn deall, datblygu, gwella a rhannu arferion da yn well ar draws y system cyfiawnder troseddol er mwyn creu agwedd un gwasanaeth cyhoeddus at wrth-hiliaeth yng Nghymru. Mae gan bob sefydliad ei gyfrifoldebau a'i gylch gwaith ei hun ond nid oes unrhyw sefydliad yn cyflawni ei gylch gwaith yn gyfan gwbl ar ei ben ei hun.





## Cyfiawnder Troseddol Datganoledig ac Annatganoledig yng Nghymru

Er mwyn mabwysiadu dull gweithredu un gwasanaeth cyhoeddus at wrth-hiliaeth yng Nghymru, mae'n bwysig deall y sefyllfa gyfansoddiadol yng Nghymru a llinellau cyfrifoldeb arweinwyr. Mae'r sefyllfa'n unigryw gan fod cyfrifoldebau cyflawnder troseddol wedi'u datganoli i'r Alban a Gogledd Iwerddon ond nid i Gymru. Mae'n bwysig bod dealltwriaeth glir o'r amgylchedd datganoledig rydym yn gweithio ynddo a'r cyd-destun y mae asiantaethau annatganoledig yn gweithredu ynddo er mwyn i ni gyflawni agenda gwrth-hiliol gyda'n gilydd.

Mae Cymru wedi cael llywodraeth ddatganoledig ers 1999 a chafwyd amrywiaeth o ddatblygiadau ers hynny sydd wedi dod â phrosesu gwneud penderfyniadau'n nes at y bobl sy'n byw yng Nghymru. Mae meysydd lle gall Cymru arwain a datblygu ei pholisiau a'i harferion ei hun a gelwir y rhain yn bwerau datganoledig. Mae meysydd hefyd nad ydynt wedi'u datganoli i Gymru a chaiff y rhain eu llywodraethu a'u rheoli gan San Steffan a Whitehall.

Ceir sawl enghraifft lle mae pwerau wedi'u trosglwyddo o San Steffan i Fae Caerdydd ers 1999. Mae Cynulliad Cymru wedi datblygu i fod yn Senedd, gyda'i phwerau deddfu a threthu ei hun. Mae'r Senedd bellach yn llunio deddfwriaeth sylfaenol mewn meysydd fel iechyd, addysg a thrafnidiaeth, ond mae'r broses o reoli plismona, carchardai, profiannaeth, Gwasanaeth Erlyn y Goron a llysoedd yn dal i gael ei phennu gan San Steffan ar y cyfan.



Ceir sawl enghraifft o gyfrifoldebau craidd na ellir ond eu cyflawni'n llawn gan asiantaethau annatganoledig yn gweithio gyda chyrrff datganoledig. Mae gwasanaethau iechyd meddwl, cymorth addysg, tai a chyflogaeth yn berthnasol i'r rhan fwyaf o gyrff cyfiawnder troseddol ac mae rhai cyfrifoldebau - er enghraifft Diogelwch Cymunedol a Chyfiawnder Ieuencid - yn rhannol ddatganoledig ac yn gofyn am waith partner agos.

Dyna pam mae arweinwyr yn y sefydliadau annatganoledig yn y system cyfiawnder troseddol yng Nghymru yn gweithio mor fedrus yn amgylchedd datganoledig Cymru ac felly maent yn fedrus ac yn ymrwymedig i weithio mewn partneriaeth â phob sefydliad datganoledig i gyflawni cyfiawnder, adferiad, ymyriadau cadarnhaol ac i atal niwed. Mewn perthynas â hiliaeth, mae'r arweinwyr hynny wedi cymryd rhan yn y broses o fynd i'r afael â'r heriau yng Nghymru ond maent hefyd yn ystyried y polisiau a'r arferion a bennir gan San Steffan ynghyd â gan eu hadran neu eu hasiantaeth eu hunain. Daeth yr angen am ofal a pharch tuag at y realiti cyfansoddiadol yn amlwg yn ystod pandemig Covid-19 pan gafodd yr heddlu'r cyfrifoldeb dros orfodi deddfwriaeth Llywodraeth Cymru, a basiwyd gan y Senedd dan bwerau iechyd datganoledig, am y tro cyntaf, a chafwyd goblygiadau dilynol i gyrff cyfiawnder troseddol eraill. Yn hytrach na chanolbwyntio ar yr anawsterau, cydweithiodd pawb i wneud y gorau o'r sefyllfa trwy weithio'n gydweithredol er budd y cyhoedd.

## Mae dwy elfen allweddol o lywodraethu effeithiol sydd wedi'u diffinio isod:

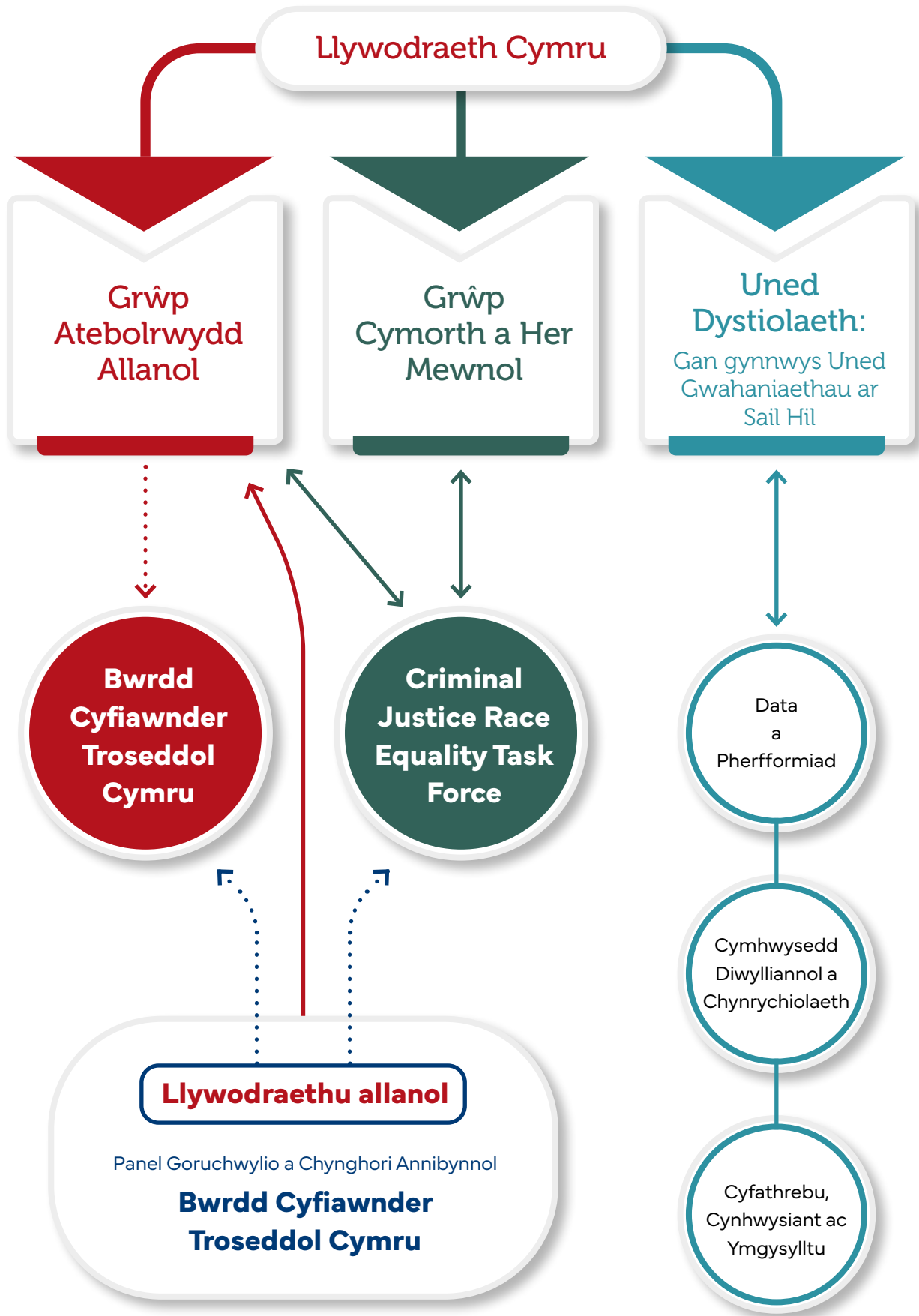
### 1.

Llywodraethu i reoli a chyflawni Cynllun Gweithredu Gwrth-hiliaeth Cyfiawnder Troseddol i Gymru:

Gyda chymorth y ddelwedd isod, mae Bwrdd Cyfiawnder Troseddol Cymru wedi sefydlu Tasglu Cydraddoldeb Hiliol sydd wedi dirprwyo awdurdod o Fwrdd Cyfiawnder Troseddol Cymru i weithredu fel uwch-fwrdd strategol Cymru gan oruchwylio'r broses o weithredu, rheoli a chyflawni'r Cynllun Gweithredu Gwrth-hiliaeth Cyfiawnder Troseddol. Sefydlwyd tri gweithgor o dan y Tasglu i reoli'r broses o gyflawni tair elfen graidd y cynllun. Ymysg y rhain mae data a thystiolaeth, cymhwysedd diwylliannol a gweithlu cynrychioliadol a chyfathrebu ac ymgysylltu.

Rôl y Panel Goruchwylio a Chynghori Annibynnol fydd gweithio gyda Bwrdd Cyfiawnder Troseddol Cymru a'i Dasglu Cydraddoldeb Hiliol er mwyn mynd i'r afael â bob ffurf ar wahaniaethu a'r anfantaision a brofir gan bobl ethnig leiafrifol yn y system cyfiawnder troseddol. Bydd yn cynnig her, cyngor a goruchwyliaeth annibynnol mewn perthynas â materion gwrth-hiliaeth i gyfiawnder troseddol yng Nghymru.





**Key:**

- ..... Gwahodd aelodau i fynychu cyfarfodydd
- Bydd aelodau'n dod yn aelodau craidd o bob grŵp

## 2.

Rhyngberthynas a chydberthynas â Llywodraeth Cymru a Chynllun Gweithredu Cymru Wrth-hiliol Llywodraeth Cymru.

Caiff anghydraddoldeb hiliol sylweddol ei achosi gan ffactorau y tu allan i'r system cyfiawnder troseddol, a dyna pam rydym yn ymrwymedig i ddull gweithredu "Un Gwasanaeth Cyhoeddus" at gyflawni Cymru wrth-hiliol. Felly, mae rhyng-gysylltiad cadarn rhwng Cynllun Gweithredu Cymru Wrth-hiliol Llywodraeth Cymru (2022) a'r Cynllun Gweithredu Gwrth-hiliaeth Cyfiawnder Troseddol (2022) yn hanfodol. Mae'r ddwy ddogfen wedi'u cynllunio i ategu ei gilydd ac i fanteisio i'r eithaf ar effaith a chanlyniadau. Mae'r diagram uchod yn helpu i ddelweddu'r modd y bydd y grwpiau llywodraethu gwahanol ar draws y dirwedd ddatganoledig ac annatganoledig yng Nghymru yn cydweithio.

### Disgrifir y rhyngberthynas hon isod:

- Rhyngberthynas strategol:**  
Er mwyn llywio a chefnogi grwpiau rhanddeiliaid uwch, Cadeirydd y Tasglu Cydraddoldeb Hiliol Cyfiawnder Troseddol a Bwrdd Cyfiawnder Troseddol Cymru, bydd y Panel Goruchwyllo a Chynghori Annibynnol yn dod yn aelodau craidd o Grŵp Atebolrwydd Allanol Llywodraeth Cymru. Yn yr un modd, bydd aelod o Grŵp Atebolrwydd Allanol Llywodraeth Cymru a'r Grŵp Cefnogaeth a Herio Mewnol yn cael ei wahodd i fod yn aelod craidd o'r Tasglu Cydraddoldeb Hiliol. Er nad yw'n swyddogaeth graidd, gellir gofyn i Gadeirydd y Panel Goruchwyllo a Chynghori Annibynnol ac aelod o Grŵp Atebolrwydd Allanol Llywodraeth Cymru fynychu neu gellir eu gwahodd i'r Panel Cyfiawnder Troseddol i drafod materion neu eitem ar adegau amrywiol yn ystod y flwyddyn.
- Rhyngberthynas weithredol:**  
Bydd Pennaeth Uned Dystiolaeth Llywodraeth Cymru (yn cynnwys yr Uned Gwahaniaethau ar sail Hil) yn cydweithio'n agos â chadeiryddion y Gweithgor Data a Pherfformiad Cyfiawnder Troseddol i sicrhau eu bod yn cefnogi ei gilydd ac i gymharu'r dulliau o ddelio â thystiolaeth (data a phrofiadau byw).
- Bwrdd Cyfiawnder Troseddol Lleol:**  
Mae pob Bwrdd Cyfiawnder Troseddol Lleol yn dwyn ynghyd bartneriaid o bob rhan o'r system cyfiawnder troseddol i wella effeithiolrwydd ac effeithlonrwydd y system cyfiawnder troseddol yn ardal eu heddlu. Yng Nghymru, daw pedwar Bwrdd Cyfiawnder Troseddol Lleol, pob un dan arweiniad y Comisiynydd Heddlu a Throseddu, ynghyd o dan Fwrdd Cyfiawnder Troseddol Cymru i bennu beth yw'r blaenoriaethau trawsbynciol sy'n effeithio ar bobl Cymru sy'n dod i gysylltiad â'r system cyfiawnder troseddol ac i ddatblygu rhaglen waith i Gymru ynghyd â chynllun cyflawni. Mae datblygu cydraddoldeb hiliol a rhoi'r Cynllun Gwrth-hiliaeth ar waith yn un flaenoriaeth. Mae gan bob bwrdd lleol ei gynllun cyflawni ei hun a ddefnyddir gan gadeiryddion pob bwrdd i ddatblygu a rhoi camau ar waith yn y cyd-destun lleol, monitro a dwyn partneriaid lleol i gyfrif am y broses ar y cyd o gyflawni'r Cynllun Gweithredu Gwrth-hiliaeth Cyfiawnder Troseddol ac i uwchgyfeirio materion neu heriau lleol i'r Tasglu pan fydd angen.





Mae'n bwysig nodi bod y grwpiau uchod yn rheoli'r broses o gyflawni'r ddau gynllun a'u bod yn seiliedig ar ddull gweithredu Un Gwasanaeth Cyhoeddus sy'n ymgorffori'r egwyddorion canlynol:



## Cyfreithlondeb

YMRWYMIAD AC  
ARBENIGEDD AR Y CYD



## Buddsoddiad

ALINIO ADNODDAU BLE  
BYNNAG Y BO'N BOSIBL



## Tryloywder

RHANNU CYNNYDD A  
HERIO EIN GILYDD



## Seiliedig ar dystiolaeth

MONITRO CANLYNIADAU A  
RHANNU TYSTIOLAETH

Sy'n adlewyrchu'r gwerthoedd a amlinellir yng Nghynllun Gweithredu Cymru Wrth-hiliol Llywodraeth Cymru (2022), sef bod yn agored ac yn dryloyw, gan roi profiadau bywyd pobl wrth wraidd y gwaith a wnawn, a mabwysiadu dull gweithredu sy'n seiliedig ar hawliau.







# 07

**Y sefyllfa  
bresennol**

“

Injustice anywhere is a  
threat to justice everywhere

---

**Martin Luther King, Jr**



Gwyddom fod angen i ni wella ein harferion o ran defnyddio dull gwrth-hiliaeth mwy cadarn ac rydym yn credu trwy weithio gyda'n gilydd y gallwn gyflawn hyn a chreu dull gwrth-hiliol cadarn o fewn y maes cyfiawnder troseddol yng Nghymru.

Credwn ei fod yn gyfrifoldeb ar bawb i fod yn wrth-hiliol ac i fynd ati i herio hiliaeth ynghyd â datblygu dulliau gweithredu at ymarfer a pholisi sy'n cefnogi ein gweithlu ac, yn bwysicaf oll, bobl Cymru.

Rydym yn ymrwymedig i sicrhau dull gweithredu gwrth-hiliol yng Nghymru a gyda'n gilydd, gallwn sicrhau cymdeithas decach a mwy cyfiawn lle caiff amrywiaeth ethnig y bobl yng Nghymru ei adlewyrchu yng ngwaith y system cyfiawnder troseddol.

Rydym wedi gwranddo arnoch, wedi eich clywed ac wedi ymateb i chi wrth lunio'r cynllun gweithredu gwrth-hiliaeth hwn drwy sawl gweithgaredd ymgysylltu cymunedol dros y 18 mis diwethaf fel y nodir uchod.

Byddwn yn parhau i wrando arnoch, i'ch clywed ac i ymateb i chi er mwyn sicrhau bod ein cynllun gweithredu gwrth-hiliaeth yn diwallu anghenion pob unigolyn a grŵp ethnig leiafrifol yn cynnwys anghenion grwpiau sy'n arbennig o agored i niwed a'r rheini sydd â nodweddion gwarchoddedig eraill fel menywod, plant a phobl ifanc, pobl LHDTCRh+, y rheini sydd ag anabledd,

unigolion a grwpiau Roma, Sipsiwn a Theithwyr, a Cheiswyr Noddfa am eu bod yn cael eu hanghofio neu eu hanwybyddu'n aml.

Gyda'n gilydd gallwn drawsnewid y system cyfiawnder troseddol i gael dull gweithredu un gwasanaeth cyhoeddus gwrth-hiliol. Byddwn yn grymuso, yn adsefydlu ac yn

ailintegreiddio pobl i mewn i'w bywydau, eu cymunedau a'r gymdeithas ehangach. Byddwn yn sicrhau bod dioddefwyr troseddau yn cael eu cefnogi'n effeithiol yn eu profiadau. Ein nod yw sicrhau bod pawb sy'n dod i gysylltiad â'r system cyfiawnder troseddol yn cael eu trin yn deg, â pharch a bod eu hanghenion yn cael eu diwallu.





## Ein Saith Ymrwymiad i'r cyhoedd yng Nghymru

Rydym wedi datblygu saith ymrwymiad y credwn fydd yn ein galluogi i gyflawni ein nod o greu system cyfiawnder troseddol wrth-hiliol yng Nghymru.

Caiff pob ymrwymiad ei ategu gan gyfres o gamau gweithredu trawsbynciol a chydweithredol sy'n dangos beth y byddwn yn ei wneud a sut y byddwn yn ei wneud. Caiff y camau gweithredu hyn eu diffinio ymhellach fel rhan o raglen waith amlasiantaeth i gyflawni newid ar draws y system, a bydd uwch arweinwyr a phobl i fod yn gyfrifol am gamau gweithredu'n cael eu penodi i ysgogi'r gwaith hwn.

Byddwn yn monitro ac yn adolygu cynnydd yn barhaus yn erbyn ein hymrwymadau a byddwn yn sicrhau y gall Bwrdd Cyfiawnder Troseddol Cymru a'r Panel Goruchwyllo a Chynghori Annibynnol ein dwyn i gyfrif am ein cyflawniad.



Byddwn yn:



1

## Herio Hiliaeth

Byddwn yn rhagweithiol yn herio hiliaeth mewn cymdeithas lle gall y system cyfiawnder troseddol gael dylanwad, a byddwn yn gweithio i ddileu hiliaeth a rhagfarn hiliol ym mhob rhan o'r system.

Byddwn yn sicrhau bod cymunedau lleiafrifoedd ethnig yn ymwybodol o'n hymrwymadau gwrth-hiliol.

**a.**

### Datblygu Negeseuon Cadarnhaol

- Byddwn yn gweithio mewn partneriaeth ag unigolion a grwpiau ethnig leiafrifol i sicrhau y gellir defnyddio eu profiadau byw cadarnhaol i herio'r stereoteipiau negyddol o bobl ethnig leiafrifol yn ein cymdeithas. Byddwn yn cydweithio â phobl o bob cefndir ethnig er mwyn herio rhagfarn, gwahaniaethu, hiliaeth a stereoteipiau ynghylch hil, ethnigrwydd a chrefydd, yn cynnwys Islamoffobia a gwrthsemitiaeth.
- Byddwn yn datblygu ac yn cyhoeddi Strategaeth Cyfathrebu a'r Cyfryngau er mwyn cefnogi'r broses o gyflawni Cynllun Gweithredu Gwrth-hiliaeth Cyfiawnder Troseddol Cymru. Bydd hyn yn cynnwys gweithgarwch i hyrwyddo system cyfiawnder troseddol wrth-hiliol gref gan gynnwys drwy gyfrwng y cyfryngau cymdeithasol. Lle y bo'n bosibl, byddwn hefyd yn gweithio mewn partneriaeth â llwyfannau cyfryngau cymdeithasol i herio a delio'n effeithiol â hiliaeth ar-lein.

**b.**

### Creu Realiti Cadarnhaol

- Byddwn yn llunio ac yn cyhoeddi gwybodaeth i ddangos lle mae pobl ethnig leiafrifol yn cael eu cyflogi a/ neu eu dyrchafu yn y system cyfiawnder troseddol a byddwn yn gweithio i sicrhau bod mwy o gynrychiolwyr ethnig leiafrifol yn weladwy ar draws y system.



**c.**

## Herio Stereoteipiau Negyddol Mewnol

- Byddwn yn mynd ati i nodi a herio stereoteipiau yn ein gweithlu a'r gwasanaethau a gomisiynir, yn enwedig lle mae rhagfarn, gwahaniaethu a/neu hiliaeth yn effeithio ar y penderfyniadau a wneir ac ar ganlyniadau.

**d.**

## Herio Hiliaeth a Throseddau Casineb

- Byddwn yn gwerthuso rhaglenni a phrosiectau gwrth-hiliaeth a throseddau casineb a gyflawnir gan y system cyfiawnder troseddol mewn Addysg Gynradd, Addysg Uwchradd, Addysg Bellach, Addysg Uwch ac yn y gymuned, er mwyn sicrhau eu bod yn addas at y diben o ran hyrwyddo dull gweithredu gwrth-hiliol. Byddwn yn datblygu a/neu'n adeiladu ar raglenni ymyrraeth addysg a chymunedol

wedi'u targedu sydd â'r nod o hyrwyddo dulliau gweithredu gwrth-hiliaeth a mynd i'r afael ag agweddau ac ymddygiad hiliol cymdeithasol, gan gynnwys troseddau casineb.

- Byddwn yn datblygu dulliau gweithredu Datrysiadau y Tu Allan i'r Llys ar gyfer y sawl sy'n cyflawni troseddau casineb, gan ddysgu o'r cynlluniau peilot a gynhelir yn Lloegr ar hyn o bryd. Bydd hyn yn ceisio adfer y niwed a achoswyd i ddiodefswyr troseddau casineb ac i addysgu a herio'r sawl sy'n cyflawni troseddau casineb ynghylch eu safbwyntiau gwahaniaethol a hiliol.



Byddwn yn:



## Gweithlu sy'n Amrywiol yn Ethnig

**Byddwn yn cynyddu cynrychiolaeth y bobl ethnig leiafrifol sy'n gweithio yn y system cyfiawnder troseddol fel cyflogeion ac arweinwyr, gan greu gweithlu mwy diogel a chynhwysol sy'n cynrychioli ein cymunedau lleol.**

**a.**

### Deall a Gwella Amrywiaeth a Chynrychiolaeth

- Byddwn yn cynyddu'r gynrychiolaeth o bobl ethnig leiafrifol yng ngweithlu'r system cyfiawnder troseddol, gan ddefnyddio camau gweithredu cadarnhaol ar bob lefel ac ym mhob maes. Byddwn yn pennu targedau o ran cynrychiolaeth ym mhob rhan o'r system cyfiawnder troseddol, yn cyhoeddi ein cynnydd ac yn atebol wrth gyflawni'r rhain.
- Byddwn yn ceisio recriwtio pobl ethnig leiafrifol o gymunedau lleol er mwyn deall, cynrychioli ac ymateb yn well i anghenion a phrofiadau'r unigolion, grwpiau a chymunedau mae'n eu gwasanaethu.
- Byddwn hefyd yn gweithio er mwyn gwella'r broses o ddeall, recriwtio, cadw a datblygu staff ethnig leiafrifol sydd â nodweddion gwarchoddedig eraill, gan gydnabod yr heriau ychwanegol a wynebir ganddynt oherwydd croestoriadedd.
- Byddwn yn datblygu fframwaith newydd ar gyfer recriwtio, dethol, cadw a datblygu gweithlu sy'n amrywiol yn ethnig i'w ddefnyddio ym mhob rhan o'r system cyfiawnder troseddol yng Nghymru. Bydd pob sefydliad yn cefnogi'r broses o'i ddatblygu a'r broses o gyrraedd safonau'r fframwaith, gan gydweithio lle y bo modd er mwyn osgoi dyblygu a sicrhau dull gweithredu integredig.
- Byddwn yn gwerthuso'r dulliau gweithredu cadarnhaol presennol o recriwtio, cadw a datblygu staff o fewn y system cyfiawnder gan amlygu a rhannu arferion da.



- Byddwn yn cyflwyno ac yn cefnogi rhwydwaith staff ethnig leiafrifol Cymru gyfan y system cyfiawnder troseddol yng Nghymru er mwyn cefnogi'r broses o gyfathrebu'n agored a rhannu a dysgu o brofiadau. Bydd hyn yn adeiladu ar rwydweithiau staff ethnig leiafrifol sy'n

bodoli eisoes, gan sicrhau cydweithio ehangach. Byddwn yn defnyddio'r rhwydwaith staff Cymru gyfan i ymgysylltu ac adrodd ar brofiadau byw ac anghenion y gweithlu ethnig leiafrifol ledled y system cyfiawnder troseddol yng Nghymru e

## b.

### Arwain a Mentora

- Byddwn yn adolygu ac yn gwerthuso'r rhaglenni arwain, hyfforddi a mentora presennol ar gyfer pobl ethnig leiafrifol sy'n gweithio yn y system cyfiawnder troseddol gan amlygu a rhannu arferion da. Dylai sefydliadau cyfiawnder troseddol, lle y bo modd, gynnig cynlluniau mentora talent arwain ar gyfer pob cyflogai ethnig leiafrifol a gwrthdroi cynlluniau mentora pan fydd cyflogeion ethnig leiafrifol yn mentora uwch-reolwyr ar eu harferion. Bydd Tasglu Lefel Cymru yn gwerthuso'r gwaith hwn ac yn adrodd arno drwy fyrddau llywodraethu cyfiawnder troseddol lleol.

## c.

### Diwylliant y Gweithle

- Byddwn yn defnyddio dull nad yw'n goddef unrhyw hiliaeth yn ein gweithleoedd, gan sicrhau bod prosesau sydd wedi'u diffinio'n glir ar waith ar gyfer mynd i'r arfer ag unrhyw achosion o'r fath. Caiff Rhwydweithiau Staff Ethnig Leiafrifol eu cynnwys wrth adolygu'r broses o fynd i'r afael â digwyddiadau, gan gynnig unrhyw awgrymiadau ar gyfer gwella lle bo angen.
- Byddwn yn rhannu canfyddiadau o'r ymchwil rheolaidd i ddiwylliant mewnol, gan weithredu ar feysydd sy'n peri pryder ac anelu at wneud gwelliannau parhaus. Gyda'n gilydd byddwn yn archwilio bylchau posibl mewn ymchwil o'r fath a sut gallwn ddysgu oddi wrth ein gilydd am ddiwylliant mewnol a phrofiadau staff ethnig leiafrifol, gan weithredu ar feysydd sy'n peri pryder ac anelu at wneud gwelliannau parhaus.

## d.

### Hyrwyddo'r system cyfiawnder troseddol fel Opsiwn Gyrfa Cynhwysol

- Byddwn yn cydweithio, gan gynnwys â phartneriaid eraill a'r trydydd sector, er mwyn sicrhau bod cyfleoedd i arddangos y system cyfiawnder troseddol yn ei chyfanrwydd i blant a phobl ifanc. Bydd hyn yn cynnwys tynnu sylw at opsiynau gyrfa a hyrwyddo dull gweithredu gwrth-hiliol y system cyfiawnder troseddol.
- Byddwn yn adolygu ac yn gwerthuso'r rhaglenni a'r prosiectau presennol a gyflawnir gan y system cyfiawnder troseddol ar bob lefel addysg sydd wedi'u targedu'n benodol at hyrwyddo gyrfaoedd a phrofiad gwaith yn y system cyfiawnder troseddol i bobl ethnig leiafrifol. Byddwn yn rhannu arferion da a phan fydd bylchau'n ymddangos, byddwn yn datblygu arferion sy'n ymgysylltu â phlant a phobl ifanc / oedolion ethnig leiafrifol. Rydym am i blant, pobl ifanc ac oedolion ifanc o gymunedau ethnig leiafrifol deimlo eu bod yn cael eu hysbrydoli, eu heisiau a'u hangen mewn cyflogaeth a llwybrau gyrfa yn y dyfodol o fewn y system cyfiawnder troseddol.
- Byddwn yn datblygu strategaeth cyflogadwyedd ar gyfer ymgysylltu â phobl ethnig leiafrifol ym mhob sector addysg fel bod cyfleoedd i gael profiadau cyflogadwyedd o fewn y system cyfiawnder troseddol yng Nghymru gan gynnwys ffeiriau cyflogadwyedd, profiadau seiliedig ar waith, lleoliadau a rhaglenni i raddedigion.

## e.

### Cynllunio a Monitro Strategol

- Bydd pob sefydliad yn y system cyfiawnder troseddol yn rhoi diweddariad blynyddol ar y camau gweithredu a'r dulliau gweithredu a gymerwyd i wella a chynnal y gynrychiolaeth o bobl ethnig leiafrifol yn y gweithle a byddant yn gyfrifol am eu canlyniadau. Bydd Tasglu Lefel Cymru yn rhan o'r broses o werthuso datblygiadau.



Byddwn yn:



## Cynnwys, Gwranddo a Gweithredu

Bydd gennym ddealltwriaeth well o brofiadau personol a chyfunol pobl ethnig leiafrifol sy'n rhan o'r system cyfiawnder troseddol er mwyn diwallu eu hanghenion.

Byddwn yn sicrhau bod profiadau byw yn cefnogi ac yn ysgogi'r broses o wneud penderfyniadau ar gyfer polisïau ac arferion newydd.

## a.

### Cyd-lunio a Phartneriaeth

- Byddwn yn cynnwys ac yn cydweithio â phobl ethnig leiafrifol yn y system cyfiawnder troseddol i gyflwyno a chynnal model cyd-lunio a rhaglen ymgysylltu a chynnwys gymunedol. Er mwyn gwneud hyn, byddwn yn ymgysylltu'n uniongyrchol ag amrywiaeth eang o unigolion a grwpiau ethnig leiafrifol yn ogystal â sefydliadau cymunedol. Byddwn yn penodi arweinydd neu arweinwyr ym mhob sefydliad ar gyfer y gwaith hwn, er mwyn sicrhau atebolrwydd ar gyfer llwyddiant y rhaglen. Caiff y rhaglen ei gwerthuso bob blwyddyn, gan gynnwys gan y Panel Goruchwylio a Chynghori Annibynnol.
- Caiff rolau ymgysylltu cymunedol eu datblygu ym mhob gwasanaeth (os nad ydynt eisoes yn bodoli) er mwyn cefnogi cyflawniad a swyddogaeth y rhaglen cyd-lunio ac ymgysylltu cymunedol. Byddwn yn defnyddio dulliau cyfunol wrth gydweithio â grwpiau a chymunedau a rhoi adborth iddynt, gan gynnwys cyfathrebu yn eu hiaith gyntaf, ac ystyried opsiynau llafar a digidol wrth ddelio â thlodi digidol a materion iaith.
- Byddwn yn cynnwys mwy o sefydliadau ethnig leiafrifol arbenigol ym mhob bwrdd a phartneriaeth berthnasol er mwyn sicrhau bod yr amrywiaeth lawn o anghenion ethnig leiafrifol yn cael eu clywed, y gwrandewir arnynt ac y gweithredir arnynt.

## b.

Meithrin Cydberthnasau  
Cymunedol Cadarnhaol

- Byddwn yn gwneud mwy i feithrin ymddiriedaeth ag unigolion a grwpiau ethnig leiafrifol, gan sicrhau ymgysylltiad parhaus i wrando ar brofiadau pobl ethnig leiafrifol. Byddwn yn egluro rhai o'r prosesau a ddefnyddir yn well er mwyn sicrhau bod pawb yn deall pam y cânt eu defnyddio a beth yw eu hawliau. Er enghraifft, byddwn yn esbonio mai diben ceisio data ar adeg casglu yw er mwyn unioni anghydraddoldebau a chefnogi'r agenda gwrth-hiliaeth.



## c.

Ymchwil, Polisiâu  
ac Arferion

- Gan ddefnyddio ein dull o gyd-lunio, byddwn yn canolbwyntio ar sut i ddatblygu canlyniadau cadarnhaol a gwasanaethau cynhwysol sy'n cynnig cymorth sy'n gymwys ac yn gynhwysol yn ddiwylliannol i'r holl bobl ethnig leiafrifol ledled Cymru.
- Byddwn yn datblygu ein dealltwriaeth o groestoriadedd hil a nodweddion gwarchoddedig eraill er mwyn deall ffurfiau lluosog ar ormes yn well a'r modd y gall y rhain lywio profiadau pobl ethnig leiafrifol o'r system cyfiawnder troseddol. Byddwn yn meithrin ein gwybodaeth a'n sgiliau yn y maes hwn drwy gydweithio â grwpiau cymunedol a gwasanaethau arbenigol, a phan fydd angen, byddwn yn gwneud gwaith ymchwil i lywio gwasanaethau'n well i ddiwallu anghenion pobl ethnig leiafrifol.
- Byddwn hefyd yn gweithio i ddeall profiadau o wahaniaethu rhwng grwpiau ethnig leiafrifol a sut y gallwn gefnogi'r sawl sy'n ei brofi.



d.

## Meithrin Gwell Dealltwriaeth a Chynhwysiant

- Byddwn yn cynnig mwy o amrywiaeth o ran y ffordd rydym yn disgrifio ac yn deall pobl ethnig leiafrifol. Mae'n bwysig cydnabod bod y term 'ethnig leiafrifol' yn label eang, ac rydym wedi ymrwymo'n llawn i wella ein dealltwriaeth o amrywiaeth lawn a phrofiadau byw yr holl unigolion a grwpiau ethnig leiafrifol yng Nghymru, gan gynnwys y rheini o gymunedau Roma, Sipsiwn a Theithwyr, pobl ifanc, menywod a cheiswyr noddfa.

f.

## Cael Cyngor ac Arweiniad Arbenigol Parhaus

- Byddwn yn cydweithio â Clinks, a sefydliadau eraill sy'n cefnogi sefydliadau gwirfoddol yn y system cyfiawnder troseddol, er mwyn sicrhau y gallwn ddeall, cefnogi a diwallu anghenion pobl ethnig leiafrifol yn y system carchardai, profiannaeth a Chyfiawnder leuenctid yn well. Ein nod yw sicrhau bod y sefydliadau a'r bobl a gefnogir ganddynt yn cael eu hysbysu ac yr ymgysylltir â nhw er mwyn trawsnewid bywydau a chymunedau.

e.

## Hysbysu Cymunedau

- Byddwn yn sicrhau ein bod yn gweithio ochr yn ochr ag unigolion, grwpiau a chymunedau ethnig leiafrifol fel y cânt eu hysbysu o'r cynnydd a wnaed gan sefydliadau Cyfiawnder Troseddol i ddiwallu eu hanghenion, i roi newid ar waith ac i gyflawni gweledigaeth ac ymrwymadau cyffredinol y cynllun hwn.



Byddwn yn:



4

## Tryloywder, Atebolrwydd a Chydweithio

Byddwn yn sicrhau tryloywder ac atebolrwydd ym mhob rhan o'r system cyfiawnder troseddol mewn perthynas â mynd i'r afael ag anghymesuredd ethnig a hyrwyddo dull gweithredu gwrth-hiliol.

Byddwn yn gwahodd prosesau craffu allanol ar ein perfformiad ac yn sicrhau bod strwythurau effeithiol ar waith i gyflawni ein hymrwymadau.

a.

## Prosesau Craffu a Goruchwyllo Annibynnol

- Byddwn yn sefydlu Panel Goruchwyllo a Chynghori Annibynnol sy'n cynnwys aelodau allanol o'r cyhoedd i adolygu a chraffu'n barhaus ar y broses o gyflawni'r Cynllun Gweithredu Gwrth-hiliaeth hwn. Bydd y panel yn amrywiol o ran ethnigrwydd a bydd yn cynnwys pobl sydd wedi cael profiadau byw o'r system cyfiawnder troseddol er mwyn helpu i gefnogi a herio'r broses o ddatblygu'r cynllun mewn modd cadarn. Bydd y panel hefyd yn adolygu ac yn craffu ar ddata perthnasol am y system cyfiawnder troseddol ac yn adrodd ar ei ganfyddiadau i Uned Tystiolaeth Gwahaniaethu ar Sail Hil newydd Llywodraeth Cymru Caiff camau gweithredu a chanlyniadau'r cynllun eu gwerthuso a'u hadolygu bob blwyddyn gan y Panel Annibynnol, dan arweiniad y Cadeirydd a benodir ganddo.



## b.

## Llywodraethu a Chydweithio

- Byddwn yn sefydlu strwythurau llywodraethu clir mewn perthynas â'r cynllun er mwyn sicrhau bod atebolrwydd ar gyfer yr holl gamau gweithredu a geir ynddo. Byddwn yn gweithio gydag arolygiaethau a chyrff rheoleiddio perthnasol i gefnogi'r gwaith hwn.
- Bydd Bwrdd Cyfiawnder Troseddol Cymru yn amlinellu ac yn cytuno ar fodel a strwythur gweithio gyda sefydliadau sydd wedi ymrwmo sy'n datblygu'r dull partneriaeth a chydweithio ar bob lefel o'r system yng Nghymru fel bod y cynllun hwn yn gweithio ar lefel leol. Y canlyniad fydd un gwasanaeth cyhoeddus integredig sy'n cael ei lywio gan drawma, sy'n canolbwyntio ar y person, sy'n gynhwysol ac sy'n ymgysylltu â grwpiau a chymunedau mewn modd cydweithredol sy'n diwallu eu hanghenion ac yn creu ymdeimlad o berthyn

## c.

## Adroddiad Blynyddol

- Byddwn yn cyhoeddi adroddiad blynyddol ar gynnydd y cynllun gweithredu, wedi'i gymeradwyo gan y Panel Annibynnol, gan sicrhau bod yr adroddiad yn gadarn, yn seiliedig ar dystiolaeth ac yn dryloyw, ac y cawn ein dwyn i gyfrif am ein gweithredoedd a'n canlyniadau.

## d.

## Dull Gweithredu Cyffredin mewn perthynas â Data

- Byddwn yn gweithio tuag at ddatblygu dull gweithredu cyffredin mewn perthynas â'n data er mwyn ein helpu i wella ein dealltwriaeth o brofiadau byw pobl ethnig leiafrifol sy'n ymgysylltu â sefydliadau cyfiawnder troseddol yng Nghymru, gan gynnwys y rheini sydd dan sawl anfantais oherwydd croestoriadedd. Gan gydnabod bod rhywfaint o ddata'n cael eu casglu yn unol â gofynion rhyngwladol, cenedlaethol a sefydliadol, byddwn yn gweithio i ddatblygu llinell sylfaen o ddata y cytunir arni'n lleol/rhanbarthol, ar gyfer mesur effeithiolrwydd y Cynllun Gweithredu Gwrth-hiliol.
- Byddwn yn sicrhau bod ein data o ansawdd dda, ein bod yn ystyried mewnwelediadau meintiol ac ansoddol, sy'n cynnwys y system gyfan. I ategu hyn, byddwn yn ymrwmo i fuddsoddi yn Uned Data Llywodraeth Cymru ac i gydweithio â hi.
- Caiff y data eu hadolygu bob dwy flynedd i sicrhau cywirdeb a pherthnasedd i boblogaethau lleol. Byddwn yn llunio ac yn cyhoeddi ein data ar hysbysfwrdd ar-lein sy'n wynebu'r cyhoedd gyda chyfres y cytunwyd arni o ddangosyddion a mesurau fel y gallwn nodi a herio gwahaniaethau ar lefel ardaloedd heddlu pan fo angen. Byddwn yn cymryd dull gweithredu 'esbonio a diwygio' at ein data er mwyn cyflwyno diwygiadau pan na ellir esbonio gwahaniaethau ar sail hil.

Byddwn yn:



5

## Addysgu'r gweithlu

**Byddwn yn buddsoddi mewn hyfforddiant, addysg a goruchwyliaeth gwrth-hiliaeth o ansawdd uchel i bawb sy'n gweithio yn y system cyfiawnder troseddol.**

**Byddwn yn gweithio ochr yn ochr â phobl a grwpiau ethnig leiafrifol er mwyn sicrhau bod pob darpariaeth yn adlewyrchu eu hanghenion a'u profiadau byw.**

**a.**

## Datblygu Gweithlu sy'n Gymwys yn Ddiwylliannol

- Byddwn yn creu gweithlu a diwylliant sy'n gynhwysol, yn gymwys yn ddiwylliannol ac yn wrth-hiliol sy'n newid unrhyw ffordd o feddwl ac ymddygiad hiliol nad yw'n gynhwysol.
- Byddwn yn adeiladu ar, a ble y ceir bylchau, yn datblygu adnoddau gwrth-hiliaeth o ansawdd uchel ar gyfer addysgu, hyfforddi a goruchwyllo i'w defnyddio gan unrhyw un sy'n gweithio unrhyw le yn y system cyfiawnder troseddol yng Nghymru. Bydd hyn yn cynnwys datblygu fframwaith arferion da ar gyfer y system cyfiawnder troseddol yng Nghymru i hyrwyddo gwrth-hiliaeth a chymhwysedd diwylliannol, addysg, hyfforddiant a goruchwyliaeth sy'n cael ei lywio gan drama, sy'n canolbwyntio ar y person, ac sy'n defnyddio profiadau byw pobl ethnig leiafrifol sydd wedi ymgysylltu â'r system. Bydd y fframwaith hefyd yn cynnwys arferion da ar gyfer recriwtio, dethol, cadw a datblygu gweithlu sy'n amrywiol o ran ethnigrwydd. Bydd pob sefydliad yn y system cyfiawnder troseddol yn cefnogi'r broses o ddatblygu'r fframwaith a chyrraedd safonau'r fframwaith, gan gydweithio lle y bo modd er mwyn osgoi dyblygu a sicrhau dull gweithredu integredig.
- Bydd Bwrdd Cyfiawnder Troseddol Cymru yn datblygu canllawiau ar gyfer sefydliadau cyflawnder troseddol yng Nghymru lle mae deddfau a all wahardd neu herio arferion gwrth-hiliol y gweithir tuag atynt yn ein Cynllun Gweithredu Gwrth-hiliaeth neu yng Nghynllun Gweithredu Cymru Wrth-hiliol Llywodraeth Cymru.
- Byddwn yn mesur y modd y mae'r gwaith hwn wedi effeithio ar newid ymddygiad gwrth-hiliol ym mhob rhan o'r system cyfiawnder troseddol gan gynnwys drwy leihau cyfraddau anghymesurededd hiliol.





## b.

### Deall Profiadau Byw

- Byddwn yn cydweithio â phobl ethnig leiafrifol o fewn y system cyfiawnder troseddol a'r tu allan iddi er mwyn sicrhau bod profiadau byw pobl wrth wraidd ein holl addysg, hyfforddiant a goruchwyliaeth.

## c.

### Mapio a Rhannu Arferion Da

- Byddwn yn mapio polisiau/strategaethau Cydraddoldeb ac Amrywiaeth sefydliadau yn ogystal â'u darpariaeth addysg, hyfforddiant a goruchwyliaeth i nodi a rhannu arferion da a bylchau mewn darpariaeth. Bydd hyn yn cefnogi gwaith datblygu yn y dyfodol ac yn sicrhau bod sefydliadau yn cymryd cyfrifoldeb dros newid.

## d.

### Hyrwyddo Arweinyddiaeth Wrth-hiliol

- Byddwn yn sicrhau bod pob uwch-arweinydd yn y system cyfiawnder troseddol yng Nghymru yn ymgysylltu ag addysg a hyfforddiant gan ymwneud yn benodol ag arweinyddiaeth a gwaith gwrth-hiliol.



Byddwn yn:



6

## Hyrwyddo System Decach

Byddwn yn datblygu system cyfiawnder troseddol decach sy'n wrth-hiliol ac sy'n herio hiliaeth a'i achosion, fel y gall pobl o bob hunaniaeth a chefnidir ethnig gael canlyniadau tecach.

**a.**

### Buddsoddi mewn System Decach

- Bydd Bwrdd Cyfiawnder Troseddol Cymru yn gweithio i annog buddsoddi cyllid sylweddol er mwyn sicrhau y gellir cyflawni holl ymrwymadau, camau gweithredu a gweledigaeth gyffredinol y cynllun hwn.
- Byddwn yn cydweithio mwy ac yn archwilio'r modd y gallwn gomisiynu prosiectau ar y cyd, fel rhaglenni addysg a hyfforddiant, ac yn fwy effeithiol yn rhannu arferion da mewn fforymau, rhwydweithiau a gweithgorau. Os bydd bylchau yn ein dealltwriaeth, byddwn yn comisiynu gwaith i sicrhau ein bod yn parhau i ddatblygu ac yn diwallu anghenion pob person ethnig leiafrifol sy'n ymgysylltu neu'n gweithio gyda'r system cyfiawnder troseddol yng Nghymru.

**b.**

### Trechu Anghymesuredd

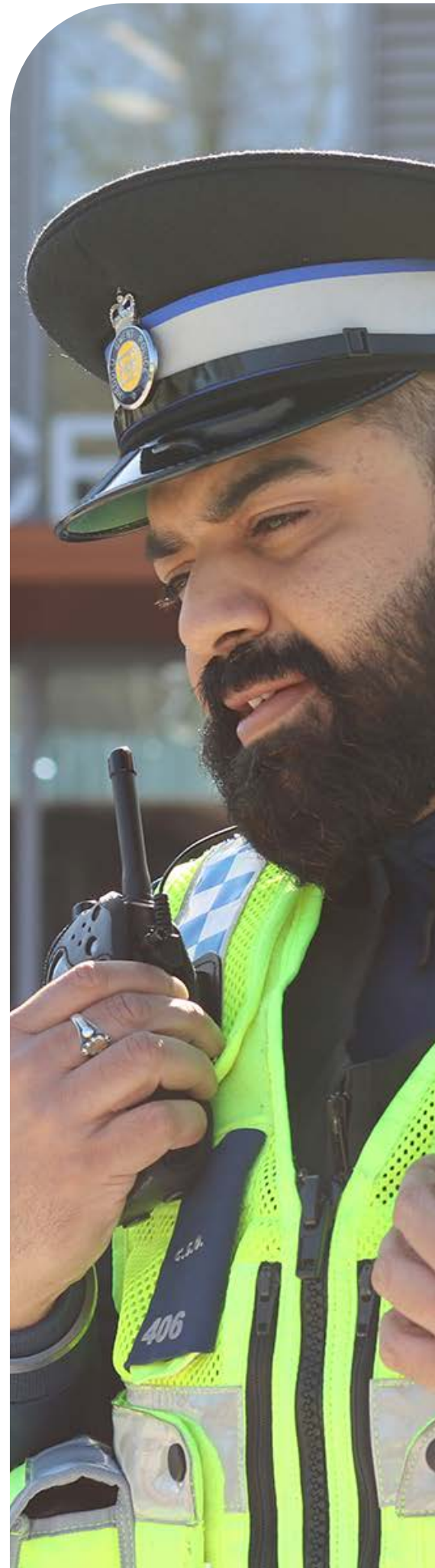
- Byddwn yn adolygu data anghymesuredd hiliol yn y system cyfiawnder troseddol yn barhaus, gan sicrhau bod mesurau ar waith i'w leihau. Byddwn yn gwerthuso cynnydd pob sefydliad yn y system cyfiawnder troseddol i sicrhau ei atebolrwydd.
- Byddwn yn dadansoddi er mwyn deall canlyniadau yn seiliedig ar amrywiaeth o ffactorau gan gynnwys gwneud penderfyniadau. Lle y nodir anghymesuredd bydd gweithgareddau pellach yn cael eu cynnal i roi sylw i'r broblem hon ac i herio unrhyw anghydraddoldeb a rhagfarn. Byddwn yn cydweithio â sefydliadau'r trydydd sector wrth wneud hyn.



## C.

### Darparu Gwasanaethau a Chymorth Priodol

- Byddwn yn sicrhau bod cyngor a chymorth cyfiawnder troseddol ar gael yn rhwydd a'i fod yn diwallu anghenion pobl ethnig leiafrifol ar bob cam o'r system cyfiawnder troseddol er mwyn sicrhau bod ymddiriedaeth drwy gydol y profiad cyfan. Byddwn yn sicrhau ein bod yn cefnogi'r holl bobl ethnig leiafrifol yn seiliedig ar eu hanghenion, gan gynnwys drwy gael mynediad i wybodaeth yn eu hiaith gyntaf pan na fydd pobl yn siarad Cymraeg na Saesneg.
- Byddwn yn cydweithio â gwasanaeth cyngor ac eiriolaeth newydd Llywodraeth Cymru ar gyfer Sipsiwn, Roma a Theithwyr i gefnogi'r broses o gael gwell ymddiriedaeth a dealltwriaeth o'r cymorth sydd ar gael gan y system cyfiawnder troseddol yng Nghymru.
- Byddwn yn datblygu prosiect peilot newydd mewn partneriaeth â Llywodraeth Cymru, er mwyn magu hyder ymysg ceiswyr noddfa tuag at y system cyfiawnder troseddol a gwasanaethau cymorth cysylltiedig, gan ddysgu o waith ymchwil diweddar a gan randdeiliaid allweddol fel Cyngor Ffoaduriaid Cymru a Chyngor Hil Cymru. Rydym yn ymwybodol bod ceiswyr noddfa yn arbennig o agored i niwed ac nad oes ganddynt ddigon o hyder i adrodd am faterion i'r system cyfiawnder troseddol felly byddwn yn gweithio i wella'r cymorth sydd ar gael iddynt.
- Byddwn yn datblygu prosiect newydd i ymchwilio i'r ffordd y gellir cefnogi hunaniaethau crefyddol pobl yn well mewn carchardai (gan gynnwys cefnogi Ramadan, Eid ac arsylwadau crefyddol eraill mewn modd effeithiol a sensitif). Bydd y prosiect yn gwneud argymhellion i adeiladu ar arferion presennol a chaiff ei lunio ar y cyd â phobl yn y carchar, gan gynnwys sefydliadau trydydd sector a sefydliadau crefyddol priodol, fel mosgiau, eglwysi a synagogau.



## d.

## Nodi a Chefnogi Bregusrwydd a Chamfanteisio

- Byddwn yn parhau i feithrin ein gwybodaeth a'n dull o gefnogi'r rheini sy'n ymwneud â gangiau, ac yn cyfeirio at ddeddfwriaeth ar gaethwasiaeth fodern er mwyn cefnogi plant, pobl ifanc a menywod ethnig leiafrifol y dylid eu hystyried yn ddiodefwr sydd wedi cael eu gorfodi i fod yn aelodau o gangiau.
- Byddwn yn cyfathrebu'n glir i'r cyhoedd sut y dylid trin diodefwr caethwasiaeth fodern gyda sensitifrwydd a pharch yn unol â pholisïau ac arferion cyhoeddedig. Byddwn yn gweithio i hyrwyddo dulliau mwy sensitif mewn achosion o gaethwasiaeth fodern er mwyn cyfyngu ar y graddau y bydd pobl sy'n agored i niwed yn teimlo cywilydd, straen a thrawma.
- Byddwn hefyd yn gwneud mwy i gefnogi pobl ethnig leiafrifol sy'n defnyddio cyffuriau anghyfreithlon drwy eu cyfeirio at wasanaethau iechyd, yn ogystal â'n gwasanaethau ein hunain a thrwy geisio ehangu cynlluniau gwarediadau y tu allan i'r llys fel y'u cefnogir gan bapur 'Inclusive Britain' Llywodraeth y DU (2022).

## f.

## Adolygu a Datblygu Gwasanaethau mwy Priodol i Ddiodefwr a Thystion Troseddau Casineb

## e.

## Adolygu Cyngor ac Ymddiriedaeth mewn Dalfeydd

- Byddwn yn monitro ac yn adolygu unrhyw wahaniaethau yng nghyfaddediadau pobl ifanc ethnig leiafrifol o euogrwydd a phenderfyniadau a wneir mewn perthynas â nhw mewn datrysiadau y tu allan i'r llys o gymharu â phobl ifanc wyn, sy'n faes a nodwyd y dylid ei ddatblygu ym mhapur 'Inclusive Britain' Llywodraeth y DU (2022). Gwyddom y gall cyfaddefiad o euogrwydd atal rhywun rhag cael ei gynnwys yn y system cyfiawnder troseddol drwy ddefnyddio datrysiadau y tu allan i'r llys ond mae pobl ethnig leiafrifol yn llai tebygol o ymddiried yn y system, gan gynnwys y cyngor a gânt pan fyddant yn nalfeydd yr heddlu o bosibl, felly efallai y byddant yn cyfaddef eu bod yn euog yn llai rheolaidd na phobl wyn. Er mwyn mynd i'r afael â'r mater hwn, byddwn yn datblygu prosiect peilot i brofi arferion newydd yn y maes hwn, y byddwn yn eu datblygu â phobl ethnig leiafrifol sydd â phrofiad byw o'r system cyfiawnder troseddol a sefydliadau arbenigol yn y trydydd sector / sector gwirfoddol.
- Byddwn yn adolygu ein harferion a'n strategaethau mewn perthynas â mynd i'r afael â throseddau casineb hiliol, gan ddefnyddio arferion gorau presennol o Gymru, y DU ac yn fyd-eang, er mwyn sicrhau y caiff y gwasanaeth gorau posibl ei ddarparu'n gyson ledled Cymru. Byddwn yn nodi arweinydd i fod yn gyfrifol am y gwaith hwn ar lefel genedlaethol, a bydd yn gweithio gyda sefydliadau cyfiawnder troseddol ar lefel leol. Bydd y gwaith hwn yn cynnwys adolygu'r cymorth a roddir i ddiodefwr troseddau casineb hiliol sydd eisoes yn y ddalfa.



## g.

### Datblygu Dull Gweithredu Gwrth-hiliol sydd wedi'i Lywio gan Drawma

- Byddwn yn cydweithio ag Iechyd Cyhoeddus Cymru i ddysgu o'u Fframwaith Trawma Cenedlaethol a luniwyd yn ddiweddar (2022). Bydd hyn yn ein galluogi i ddeall ac ymchwilio i'r modd y gall y system cyfiawnder troseddol adeiladu ar waith y gorffennol, megis Camau Cynnar Gyda'n Gilydd, a gweithio tuag at system a gaiff ei llywio gan drawma a dull gweithredu a gaiff ei lunio ar y cyd ac sy'n meithrin gwybodaeth a dealltwriaeth briodol o drawma hiliol, gwahaniaethu a phrofiadau diwylliannol, rhyweddedig a hanesyddol o drawma hiliol.
- Gyda'r sawl a luniodd y Fframwaith Trawma Cenedlaethol (2022), byddwn yn cwmpasu, yn cyd-lunio ac yn cyd-ddatblygu sut mae dull gweithredu ar hil sydd wedi'i lywio gan drama yn y system cyfiawnder troseddol yn edrych drwy lens gwrth-hiliol.

## h.

### Grymuso

- Byddwn yn datblygu rhaglenni cefnogol a grymusol i blant a phobl ifanc ethnig leiafrifol sydd ag aelodau teulu sydd wedi troseddu i gyflawni eu dyheadau ac i ddiwallu eu hanghenion. Byddwn yn adeiladu ar arferion da presennol ac yn mynd i'r afael ag unrhyw fylchau.



Byddwn yn:



7

## Atal, Ymyrryd yn Gynnar ac Adsefydlu

**Byddwn yn cydweithio i sicrhau na fydd pobl ethnig leiafrifol sydd wedi cyflawni troseddau a diffynyddion yn cael eu gorgynrychioli yn y system cyfiawnder troseddol yng Nghymru.**

**Byddwn yn rhoi cymorth cyfannol, sy'n canolbwyntio ar y person ac sydd wedi'i lywio gan drawma i droseddwyr a'r rheini sy'n wynebu risg o droseddu fel y gallant wneud dewisiadau bywyd hyddysg ar gyfer cyflogaeth, addysg, cydberthnasau cymdeithasol, ac iechyd a lles meddyliol a chorfforol.**

**a.**

### Ymyrryd Sylfaenol ac Atal yn Gynnar

- Byddwn yn cynyddu nifer yr oedolion a phobl ifanc ethnig leiafrifol sy'n cymryd rhan mewn cynlluniau gwrthdymiadol cyfiawnder troseddol ac yn teilwra rhaglenni ymyrryd yn gynnar ac adsefydlu yn well er mwyn diwallu anghenion pobl ethnig leiafrifol.
- Byddwn yn monitro lefelau ymgysylltu oedolion a phobl ifanc ethnig leiafrifol mewn gwasanaethau ymyrryd yn gynnar ac atal, a lle ceir lefelau ymgysylltu isel, byddwn yn gweithio ochr yn ochr â phobl a grwpiau ethnig leiafrifol i ddeall pam, ac i ddatblygu darpariaeth fwy cynhwysol a phriodol.
- Byddwn yn cynnal dadansoddiad systematig o brofiadau oedolion a phobl ifanc ethnig leiafrifol o gael mynediad i wasanaethau a pham y mae pobl o'r fath yn cyrraedd gyda throseddau mwy difrifol na'u cymheiriaid gwyn, gan nodi cyfleoedd a gollwyd ar gyfer ymyrryd yn gynnar. Byddwn yn datblygu gwasanaethau yn briodol a, lle bo angen, byddwn yn gweithio gyda chyrff comisiynu a darparwyr gwasanaeth i gynllunio gwasanaethau yn benodol ar gyfer anghenion pobl ethnig leiafrifol. Bydd y gwaith hwn yn cynnwys oedolion ond bydd yn canolbwyntio ar bobl ifanc a'u profiadau.

**b.****Adsefydlu i'r Gymuned a Bywyd Cymdeithasol**

- Byddwn yn gwella'r canlyniadau i oedolion a phobl ifanc ethnig leiafrifol mewn carchardai a'r gwasanaeth prawf a Chyfiawnder Ieuenctid, gan ganolbwyntio'n fawr ar ddiwylliant o adsefydlu sy'n ddiogel, yn obeithiol ac yn cefnogi newid. Byddwn yn darparu ymyriadau presennol a datblygu ymyriadau a newydd â phobl ethnig leiafrifol mewn carchardai ac yn y gymuned, gan ddefnyddio fforymau, gwaith grŵp wedi'i dargedu, a dulliau gweithredu priodol eraill sy'n canolbwyntio ar adsefydlu'n effeithiol i mewn i gymdeithas a chynllunio i ryddhau. Bydd cymorth yn gyfannol o ran y bydd yn canolbwyntio ar yr unigolyn, gan ddeall ei brofiadau byw, ei gefndir a'i wahaniaethau diwylliannol a/neu grefyddol, â pharch ac urddas.
- Caiff diwylliant adsefydlu ei fonitro a'i adolygu bob blwyddyn ym mhob un o sefydliadau Gwasanaeth Carchardai a Phrawf Ei Mawrhydi, gan ddilyn ei gynllun gweithredu (2020). Dylai pob sefydliad gael Strategaeth Diwylliant Adsefydlu ac arweinydd diwylliant adsefydlu i gefnogi'r broses hon o ddatblygu diwylliant ac ymarfer.
- Byddwn yn sicrhau bod oedolion a phobl ifanc ethnig leiafrifol sy'n dychwelyd i'w cymunedau yn cael eu cefnogi pan fyddant yn wynebu hiliaeth, gwahaniaethu, a rhwystrau economaidd-gymdeithasol eraill a byddwn yn gweithio gyda'r trydydd sector a'r sector gwirfoddol i gyflawni hyn.

**c.****Cyberthnasau Cymdeithasol Cadarnhaol**

- Byddwn yn meithrin cyberthnasau mwy cadarnhaol gydag oedolion a phobl ifanc ethnig leiafrifol sydd wedi troseddu er mwyn deall eu profiad byw yn well ac er mwyn diwallu eu hanghenion. Bydd cyberthnasau'n canolbwyntio ar y person a byddant wedi'u llywio gan drawma, gan ddefnyddio'r egwyddorion a'r arferion a amlinellir yn y Fframwaith Trawma Cenedlaethol newydd (2022).



# Llyfryddiaeth

o'r dogfennau a  
ddefnyddiwyd i gefnogi'r  
broses o lunio'r Cynllun  
Gweithredu Gwrth-hiliaeth

---

## 1.

Alwishah, A., Wiegand, G., & Foster Bennett, L. (2021). Time for Change: Reforming Policing in Wales for the Benefit of Racialised Communities. EYST. All Wales BAME Engagement Programme.

---

## 2.

Atewologun, D., Cornish, T., & Tresh, T. (2018). Unconscious bias training: An assessment of the evidence for effectiveness. Equality and Human Rights Commission. March 2018. ISBN: 978-1-84206-720-8.  
Available at:

<https://www.equalityhumanrights.com/sites/default/files/research-report-113-unconscious-bias-training-an-assessment-of-the-evidence-for-effectiveness-pdf.pdf>

---

## 3.

Children's Legal Centre Wales. (2021). Stopped, Arrested, Interviewed, Charged – A Guide for Under 18s.  
Available at:

<https://childrenslegalcentre.wales/resources/20890/>

---

## 4.

CIPD. (2021). Developing an anti-racism strategy. 24th May 2021.  
Available at:

<https://www.cipd.co.uk/knowledge/fundamentals/relations/diversity/anti-racism-strategy#gref>

---

## 5.

Clinks. (2017). Briefing on the final report of the Lammy Review An independent review into the treatment of, and outcomes for, black, Asian and minority ethnic individuals in the criminal justice system. November 2017.  
Available at:

[https://www.clinks.org/sites/default/files/2018-09/lammy\\_review\\_briefing\\_final.pdf](https://www.clinks.org/sites/default/files/2018-09/lammy_review_briefing_final.pdf)

---

## 6.

College of Policing. (2022). Police plan of action on inclusion and race.  
Available at:

<https://www.college.police.uk/support-forces/diversity-and-inclusion/action-plan>





---

**7.**

Commission on Race and Ethnic Disparities. (2021) Commission on Race and Ethnic Disparities: The Report. March 2021.

Available at:

[https://assets.publishing.service.gov.uk/government/uploads/system/uploads/attachment\\_data/file/974507/20210331\\_-\\_CRED\\_Report\\_-\\_FINAL\\_-\\_Web\\_Accessible.pdf](https://assets.publishing.service.gov.uk/government/uploads/system/uploads/attachment_data/file/974507/20210331_-_CRED_Report_-_FINAL_-_Web_Accessible.pdf)

---

**8.**

Dyfed-Powys Police and Office of the Police and Crime Commissioner. (2020). Strategic Equality Plan 2020 to 2024.

Available at:

<https://www.dyfed-powys.police.uk/SysSiteAssets/media/downloads/dyfed-powys/about-us/equality-and-diversity/our-equality-objectives/strategic-equality-plan-2020-2024.pdf>

---

**9.**

Gwent Office of Police and Crime Commissioner. (2020). Joint strategy Equality Plan 2020-2024.

Available at:

[https://www.gwent.pcc.police.uk/media/05gd4pbm/7g\\_1\\_-\\_draft\\_joint\\_strategic\\_equality\\_plan\\_2020-24\\_v7.pdf](https://www.gwent.pcc.police.uk/media/05gd4pbm/7g_1_-_draft_joint_strategic_equality_plan_2020-24_v7.pdf)

---

**10.**

Grosz, A., Homer, S., and Hammel, A. (2020). Adverse Childhood Experiences (ACEs) and the Child Refugees of the 1930s in the UK: History Informing the Future. Aberystwyth University and ACE Hub Wales. ISBN 978-1-78986-154-90.

Available at:

[https://www.academia.edu/43497531/Adverse\\_Childhood\\_Experiences\\_ACEs\\_and\\_the\\_Child\\_Refugees\\_of\\_the\\_1930s\\_in\\_the\\_UK\\_History\\_Informing\\_the\\_Future](https://www.academia.edu/43497531/Adverse_Childhood_Experiences_ACEs_and_the_Child_Refugees_of_the_1930s_in_the_UK_History_Informing_the_Future)

---

**11.**

Grosz, A., Homer, S., and Hammel, A. (2022). Discrimination and Adverse Childhood Experiences (ACEs) in the Lives of Child Refugees of the 1930s: Learning for the Present and the Future. Aberystwyth University and ACE Hub Wales. ISBN 978-1-83766-023-0.

---

**12.**

HM Government. (2022). Inclusive Britain: the government's response to the Commission on Race and Ethnic Disparities. March 2022. ISBN 978-1-5286-3184-6.

Available at:

[https://assets.publishing.service.gov.uk/government/uploads/system/uploads/attachment\\_data/file/1061421/Inclusive-Britain-government-response-to-the-Commission-on-Race-and-Ethnic-Disparities.pdf](https://assets.publishing.service.gov.uk/government/uploads/system/uploads/attachment_data/file/1061421/Inclusive-Britain-government-response-to-the-Commission-on-Race-and-Ethnic-Disparities.pdf)

---

**13.**

HM Inspectorate of Prisons. (2020). Minority ethnic prisoners' experiences of rehabilitation and release planning: A thematic review. October 2020.

Available at:

<http://www.justiceinspectorates.gov.uk/hmiprisons/>

---

**14.**

HMPPS. (2020). A Response to: A thematic review of minority ethnic prisoners' experiences of rehabilitation and release planning. Action Plan Submitted: 18th December 2020.

Available at:

[https://www.justiceinspectorates.gov.uk/hmiprisons/wp-content/uploads/sites/4/2020/10/HMIP-Thematic\\_MEPERARP-Action-Plan.pdf](https://www.justiceinspectorates.gov.uk/hmiprisons/wp-content/uploads/sites/4/2020/10/HMIP-Thematic_MEPERARP-Action-Plan.pdf)

---

**15.**

Home Office. (2018). Diversity and Inclusion Strategy 2018 – 2025 Inclusive by Instinct. Available at:

[https://assets.publishing.service.gov.uk/government/uploads/system/uploads/attachment\\_data/file/739538/Diversity\\_and\\_Inclusion\\_strategy\\_SCREEN.pdf](https://assets.publishing.service.gov.uk/government/uploads/system/uploads/attachment_data/file/739538/Diversity_and_Inclusion_strategy_SCREEN.pdf)

---

**16.**

Hoffman, S.; Nason, S.; Beacock, R.; Hicks, E. (with contribution by Croke, R.) (2021). Strengthening and advancing equality and human rights in Wales. Cardiff: Welsh Government, GSR report number 54/2021. Available at:

<https://gov.wales/strengthening-and-advancing-equality-and-human-rights-wales>

---

**17.**

Jones, R. (2020). PRISON, PROBATION AND SENTENCING IN WALES: 2019 FACTFILE. Wales Governance Centre Cardiff University. Available at:

[https://www.cardiff.ac.uk/\\_data/assets/pdf\\_file/0010/2446129/Prison,-Probation-and-Sentencing-in-Wales-2019-Factfile.pdf](https://www.cardiff.ac.uk/_data/assets/pdf_file/0010/2446129/Prison,-Probation-and-Sentencing-in-Wales-2019-Factfile.pdf)

---

**18.**

Judicial College. (2022). Equal Treatment Bench Book. February 2021 edition (December 2021 revision). Available at:

[https://www.judiciary.uk/wp-content/uploads/2021/12/Equal\\_Treatment\\_Bench\\_Book\\_December\\_2021\\_interim\\_update.pdf](https://www.judiciary.uk/wp-content/uploads/2021/12/Equal_Treatment_Bench_Book_December_2021_interim_update.pdf)

---

---

**19.**

Lammy, D. (2017). The Lammy Review An independent review into the treatment of, and outcomes for, Black, Asian and Minority Ethnic individuals in the Criminal Justice System. September 2017. Available at:

[https://assets.publishing.service.gov.uk/government/uploads/system/uploads/attachment\\_data/file/643001/lammy-review-final-report.pdf](https://assets.publishing.service.gov.uk/government/uploads/system/uploads/attachment_data/file/643001/lammy-review-final-report.pdf)

---

**20.**

Maruna, S. & Mann, R. (2019). Reconciling 'Desistance' and 'What Works.' HM Inspectorate of Probation Academic Insights 2019/1. Available at:

<https://www.justiceinspectorates.gov.uk/hmiprobation/wp-content/uploads/sites/5/2019/02/Academic-Insights-Maruna-and-Mann-Feb-19-final.pdf>

---

**21.**

Miller J, Quinton P, Alexandrou B, Packham D. (2020). Can police training reduce ethnic/racial disparities in stop and search? Evidence from a multisite UK trial. Criminal Public Policy. 2020. 19:1259–1287. Available at:

<https://doi.org/10.1111/1745-9133.12524>

---

**22.**

Ministry of Justice. (2020). Tackling Racial Disparity in the Criminal Justice System: 2020 Update. February 2020. Available at:

[https://assets.publishing.service.gov.uk/government/uploads/system/uploads/attachment\\_data/file/881317/tackling-racial-disparity-cjs-2020.pdf](https://assets.publishing.service.gov.uk/government/uploads/system/uploads/attachment_data/file/881317/tackling-racial-disparity-cjs-2020.pdf)



---

**23.**

North Wales Police and North Wales Police and Crime Commissioner. (2019). Joint Equality Plan 2019/23.

Available at:

<https://www.heddlugogleddcymru.police.uk/SysSiteAssets/media/downloads/north-wales/north-wales/about-us/equality/joint-equality-plan-2019-2023.pdf>

---

**24.**

Police & Crime Commissioner South Wales. (2021). JOINT RACE EQUALITY PLAN 2021-2025.

Available at:

<https://www.heddlu-de-cymru.police.uk/SysSiteAssets/media/downloads/south-wales/about-us/joint-equality-plan/joint-race-equality-plan-2021-2025.pdf>

---

**25.**

Prison Reform Trust. (2021). Bromley Briefings Prison Factfile. Winter 2021.

Available at:

<http://www.prisonreformtrust.org.uk/publications/factfile>

---

**26.**

Race Equality First. (2021). Joint NGO Shadow Report on Racial Inequality in Wales. Submission to the United Nations Committee on the Elimination of Racial Discrimination (CERD) to inform their 2021-22 review of the United Kingdom of Great Britain and Northern Ireland. July 2021.

Available at:

<https://raceequalityfirst.org/CERD-Shadow-Report-for-Wales.pdf>

---

**27.**

Romani Cultural & Arts Company. (2021). Race Equality Action Plan: An Anti-Racist Wales - A Gypsy, Roma, Traveller Response to the Community Engagement Consultation. July 2021.

Available at:

<http://www.romaniarts.co.uk/15818-2/>

---

**28.**

Roberts, M. (2021). Improving Race Equality in Crime and Justice. Wales Centre For Public Policy March 2021.

Available at:

<https://www.wcpp.org.uk/wp-content/uploads/2021/03/Improving-Race-Equality-in-Leadership-and-Representation.pdf>

---

**29.**

The Commission on Justice in Wales Report. (2019). JUSTICE IN WALES FOR THE PEOPLE OF WALES. ISBN: 978-1-83876-822-5.

Available at:

[https://gov.wales/sites/default/files/publications/2019-10/Justice%20Commission%20ENG%20DIGITAL\\_2.pdf](https://gov.wales/sites/default/files/publications/2019-10/Justice%20Commission%20ENG%20DIGITAL_2.pdf)

---

**30.**

The Race Equality Code. (2021).

Available at:

<https://theracecode.org/>

---

**31.**

Thomas, M. (2021). Developing Appropriate Strategies for Supporting Racially and Ethnically Minoritized Women within the Criminal Justice System in Wales. A Review for the Female Offending Blueprint. March 2021.

---

**32.**

UK Government (2021). Police recorded crime and outcomes open data tables.

Available at:

<https://www.gov.uk/government/statistics/police-recorded-crime-open-data-tables>

---

**33.**

Wales Centre For Public Policy. (2021). Improving Race Equality in Crime and Justice. Report Briefing. March 2021.

Available at:

<https://www.wcpp.org.uk/wp-content/uploads/2021/03/Improving-Race-Equality-in-Leadership-and-Representation-Policy-Briefing-.pdf>

---

**34.**

Welsh Government. (2021). Hate Crime End of Campaign Report 2021.

---

**35.**

Welsh Government. (2021). An Anti-Racist Wales. The Race Equality Action Plan for Wales: Emerging Vision, Purpose, Values and Envisaged Future by 2030. Digital ISBN 978-1-80195-223-1. Available at:

[https://gov.wales/sites/default/files/consultations/2021-03/race-equality-action-plan-an-anti-racist-wales\\_2.pdf](https://gov.wales/sites/default/files/consultations/2021-03/race-equality-action-plan-an-anti-racist-wales_2.pdf)

---

**36.**

Wigzell, A. (2021). NAYJ briefing: Explaining desistance: looking forward, not backwards. February 2021.

Available at:

<https://thenayj.org.uk/cmsAdmin/uploads/explaining-desistance-briefing-feb-2021-final.pdf>

---

**37.**

Williams, P. (2020). Community empowerment approaches: The key to overcoming institutionalised racism in work with black, Asian and minority ethnic (BAME) people in contact with the criminal justice system. Clinks evidence Library. August 2020.

Available at:

[https://www.clinks.org/sites/default/files/2020-09/clinks\\_EL\\_institutionalised-racism-dr-patrick-williams\\_V4.pdf](https://www.clinks.org/sites/default/files/2020-09/clinks_EL_institutionalised-racism-dr-patrick-williams_V4.pdf)







# Appendix

## Adroddiad Cryno

### Sgario'r Gorwel:

Deall ymgysylltiad rhanddeiliaid i gefnogi'r broses o ddatblygu'r Cynllun Gweithredu Gwrth-hiliol ar gyfer Bwrdd Cyfiawnder Troseddol Cymru

Ysgrifennwyd gan Mark Jones

Cyfarwyddwr, Higher Plain Research and Education

“

Racism is built on so many lies that in order for us to be anti-racist, we absolutely have to start being honest with ourselves and one another – that means choosing to take responsibility for our own complicity

---

Nova Reid – The Good Ally, 2021:11

## Cynnwys

Cydnabyddiaethau	<b>66</b>
Cyflwyniad	<b>67</b>
Crynodeb Gweithredol o Argymhellion	<b>70</b>
Casgliad	<b>73</b>
Cyfeiriadau	<b>74</b>

## Cydnabyddiaethau

Hoffwn ddiolch i Mags Flanagan, arweinydd Dylunio a Datblygu Sefydliadol y Weinyddiaeth Gyfiawnder am ddylunio, arwain, trefnu a chyd-gyflawni ymrwymadau Sganio'r Gorwel ar gyfer Bwrdd Cyfiawnder Troseddol Cymru a choladu'r holl adborth a sylwadau dros y tri diwrnod. Ni fyddai'r adroddiad hwn wedi bod yn bosibl heb ei gwaith gwych a'i harbenigedd ac rwyf wedi bod wrth fy modd yn cydweithio ag unigolyn mor ddynamig a diffuant.

Hoffwn ddiolch i gydweithwyr gwych Mags yn People Group a roddodd o'u hamser a'u

harbenigedd hefyd wrth gyflawni ymrwymadau sganio'r gorwel, na fyddai'r prosiect a'r adroddiad hwn wedi bod yn bosibl hebddynt.

Diolch i Fwrdd Cyfiawnder Troseddol Cymru am gomisiynu'r prosiect gwerth chweil hwn.

Yn olaf, hoffwn ddiolch i Rachel Allen, Cydlynnydd Bwrdd Cyfiawnder Troseddol Cymru am ei harweinyddiaeth, ei chymorth a'i harbenigedd parhaus ac am ysgogi'r gwaith hwn mewn modd cadarnhaol a chreadigol.



# Cyflwyniad

Mae'r adroddiad hwn yn rhannu canfyddiadau cryno prosiect sganio'r gorwel a fu'n ymgysylltu â thri grŵp rhanddeiliaid allweddol fel rhan o broses a llinell amser ehangach i ddatblygu Cynllun Gweithredu Gwrth-hiliol cynhwysol wedi'i lunio ar y cyd ar gyfer Bwrdd Cyfiawnder Troseddol Cymru.

Dechreuodd Bwrdd Cyfiawnder Troseddol Cymru y daith tuag at gynllun gweithredu gwrth-hiliol dros 18 mis yn ôl ac mae wedi bod yn gweithio gyda phob rhanddeiliad sydd â diddordeb gan sicrhau y gwrandewir ar bob safbwynt ac y clywir pob safbwynt a bod pob llais yn rhan o'r broses o ddatblygu'r cynllun. Roedd ffocws penodol ar wrando ar brofiadau'r rheini sydd o gefndir ethnig leiafrifol a diwallu eu hanghenion.

Y Dirprwy Gomisiynydd Heddlu a Throseddu, Emma Wools, Chris Jennings, Cyfarwyddwr Gweithredol Gwasanaeth Carchardai a Phrawf Ei Mawrhydi Cymru a Phrif Gwnstabl Heddlu Gwent, Pam Kelly, sydd â chyfrifoldeb strategol cyffredinol dros gytuno ar Gynllun Gweithredu Gwrth-hiliol ar gyfer y system cyfiawnder troseddol yng Nghymru a'i gyflawni.

Dechreuodd y broses o ddatblygu'r cynllun gweithredu gwrth-hiliol i gyflymu ym mis Ebrill 2021 pan ysgrifennwyd drafft cyntaf yn dilyn arolwg ar draws y sector. Cafodd y gwaith a nodwyd a'r broses barhaus o ddatblygu'r cynllun eu cefnogi drwy sefydlu tri grŵp gorchwyl a gorffen sy'n gysylltiedig â deall meysydd strategol allweddol o fewn y cynllun a'u datblygu ymhellach. Roedd y tri grŵp yn ymwneud â: Cyfathrebu ac ymgysylltu cymunedol, Addysg, hyfforddiant a chymhwysedd diwylliannol, a chasglu data a pherfformiad.

Comisiynwyd awdur yr adroddiad hwn, Mark Jones, academydd ym maes troseddeg, addysg a gwaith ieuencid ym mis Mehefin 2021 i arwain y broses o lunio'r cynllun gweithredu gwrth-hiliol ac mae wedi bod yn cydweithio ochr yn ochr â'r tri grŵp gorchwyl a gorffen a'r Grŵp Cyflawni Cydraddoldeb ac ef yw cyd-gadeirydd y grŵp gorchwyl a gorffen addysg, hyfforddiant a chymhwysedd diwylliannol.

Cefnogwyd y broses o ailgyflwyno'r cynllun dros haf 2021 gan waith pellach i ymgysylltu â rhanddeiliaid ac adolygu â sefydliadau cyfiawnder troseddol a'r

trydydd sector. Yna, rhannwyd ail ddrafft y cynllun drwy ymgynghoriad cyhoeddus ledled Cymru ym mis Hydref a mis Tachwedd 2021 ag unigolion a grwpiau ethnig leiafrifol a reolwyd gan Clinks ac a hwyluswyd gan sefydliadau cymunedol sy'n cefnogi'r unigolion hyn.

Casglwyd a dadansoddwyd y gwerthusiad cymunedol i dynnu sylw at themâu cyffredin a meysydd i'w datblygu, a datblygwyd y cynllun ymhellach drwy greu trydydd fersiwn o'r cynllun a rannwyd â'r sawl a fu'n rhan o'r ymgynghoriad cyhoeddus. Ar ddiwedd mis Ionawr 2022, cynhaliwyd digwyddiad bord gron er mwyn trafod trydydd drafft y cynllun â'r sefydliadau cymunedol, ac unigolion a grwpiau a fu'n rhan o'r ymgynghoriad i sicrhau ansawdd a chadarnhau bod y cynllun diwygiedig wedi ystyried yr adborth a roddwyd. Canlyniad hyn oedd, pan na chafodd bylchau neu negeseuon eu clywed yn gywir, bod diwygiadau dilynol wedi'u gwneud i'r cynllun, gan greu pedwaredd fersiwn o'r cynllun i bob pwrpas.

Ar ddechrau mis Chwefror 2022, cyflwynwyd cyfres o 'Weithdai Sganio'r Gorwel' mewn partneriaeth â'r

Weinyddiaeth Gyfiawnder, Bwrdd Cyfiawnder Troseddol Cymru a Higher Plain Research and Education. Yn sgil y digwyddiadau hyn, ysgogwyd tri grŵp o randdeiliaid allweddol i drafod y Cynllun Gweithredu Gwrth-hiliol ymhellach. Y grwpiau hyn oedd; gweithlu gweithredol yn

y system cyfiawnder troseddol, gweithlu rheolwyr canol y system cyfiawnder troseddol, a sefydliadau cymunedol ethnig leiafrifol ac unigolion a grwpiau ethnig leiafrifol a fu'n rhan o'r broses o ymgysylltu â chymunedau ledled Cymru. Mae'r adroddiad hwn yn nodi'r

ysgogwyr cefndirol ar gyfer y dull o sganio'r gorwel a'r fethodoleg a ddefnyddiwyd ac yn caffael a dadansoddi gwybodaeth o'r digwyddiadau sganio'r gorwel gan gynnig argymhellion ar gyfer datblygu'r Cynllun Gweithredu Gwrth-hiliaeth.

## Diffinio Prosesau Sganio'r Gorwel

Mae lluo o lenyddiaeth ar beth yw sganio'r gorwel, ond yn y bôn mae'n broses sy'n sganio ar gyfer safbwyntiau a dealltwriaeth ar gyrion yr amgylchedd hysbys a thu hwnt iddo weithiau efallai (Loveridge 2009). Fodd bynnag, nid yw'n bêl hud a all weld i'r dyfodol a rhagweld yn sicr beth fydd yn digwydd. Nod sganio'r gorwel yw tynnu sylw at faterion, digwyddiadau a phrofiadau newydd neu rai sy'n dod i'r amlwg, a gall hyn arwain at gyfleoedd neu fygythiadau i'r sawl sy'n defnyddio'r dull hwn.

Gellir dadlau mai gwerth sganio'r gorwel yw ei bod yn broses gynhwysol a all helpu i archwilio pynciau heriol, fel problem gymdeithasol fel hiliaeth, a gall gynnig gofod diogel i archwilio a newid meddylfryd, herio tybiaethau,

a herio'r sefyllfa bresennol yn y pen draw. Mae sganio'r gorwel yn galluogi'r sawl dan sylw i archwilio opsiynau, cyfleoedd, camgymeriadau o'r gorffennol a phethau a ddysgwyd ac yn y pen draw i nodi llwybrau tuag at ddatblygiad a newid cadarnhaol. Yn y ffordd hon, mae a wnelo sganio'r gorwel mwy â gofyn y 'cwestiynau sydd heb eu gofyn' neu nodi'r 'hyn sy'n anhysbys' er mwyn sicrhau ein bod yn osgoi'r fagl o chwilio am yr hyn rydym yn ei adnabod, yr hyn rydym ei eisiau, ac yn aml yr hyn rydym wedi'i wneud o'r blaen.

Mae Botterhuis et al. (2010) yn esbonio hyn yn dda ac mae'n diffinio sganio'r gorwel fel a ganlyn:

...the systematic examination of potential (future) problems, threats, opportunities and likely future developments,

including those at the margins of current thinking and planning. Horizon scanning may explore novel and unexpected issues, as well as persistent problems, trends and weak signal.

Due to the exploratory and critical nature of horizon scanning it is not surprising that it is often used within policy development contexts (Van Rij, 2010). Horizon scanning facilitates the ability to open-up new policy options or testing new policies in relation to the internal and external environment, reflecting on the macro and micro levels, and broadly testing their resilience to unknown, but plausible, new emerging issues and known issues that have caused challenges in the past (Amanatidou et al., 2012).





Felly, mae sganio'r gorwel yn ddull cyfannol o adlewyrchu a chynnwys rhanddeiliaid allweddol wrth ddadansoddi maes ffocws y cytunwyd arno a datblygu ffordd ymlaen o ran newid cadarnhaol. Awgrymir y dylid cadw dull o'r fath yn 'fyw' am ei fod yn cefnogi dealltwriaeth well o'r modd y mae materion a safbwyntiau cynharach yn datblygu, a'r gwaith o fonitro hynny. Gall sganio'r gorwel hefyd gynnig sylfaen gwych ar gyfer cefnogi llywodraethu effeithiol (Kaye, 2021) mewn sefydliadau gan fod y rheini sydd wedi bod yn rhan o broses sganio'r gorwel a phroses ddilynol i ddatblygu newid hefyd yn gyfrifol am arwain a chyflawni'r newidiadau y cytunwyd arnynt.

Cyflwynwyd gwaith ymgysylltu sganio'r gorwel rhwng 14 a 16 Chwefror 2022 i dri grŵp yn cynnwys: gweithlu gweithredol yn y system cyfiawnder troseddol, gweithlu rheolwyr canol y system cyfiawnder troseddol,

a sefydliadau cymunedol ethnig leiafrifol ac unigolion a grwpiau ethnig leiafrifol a fu'n rhan o'r broses o ymgysylltu â chymunedau ledled Cymru.

Cymerodd pob grŵp ran mewn gweithdy rhyngweithio ar-lein wyneb yn wyneb teirawr o hyd i alluogi gweithgarwch cwbl gynhwysfawr sy'n seiliedig ar sgysiau mewn perthynas â phum cwestiwn a fyddai'n darparu data clir ar gryfderau, heriau, risgiau a chyfleoedd wrth archwilio'r broses o symud o'r Cynllun Gweithredu ar Hil drafft i'w roi ar waith.

Y broses sgwrsio a ddefnyddiwyd oedd 'caffi'r byd' ar-lein. Mae dull Caffi'r Byd yn rhannu grŵp mawr yn is-grwpiau llai lle gellir cynnal sgysiau â mwy o ffocws, sy'n llai ffurfiol ac yn fwy cyfranogol, lle caiff pob cyfranogwr fwy o gyfle i siarad a chyfrannu'n gyfartal, gan annog pobl i rannu profiadau a gwybodaeth.

## Y 5 cwestiwn a ddefnyddiwyd ar gyfer pob grŵp oedd:

1. Os caiff y Cynllun Gweithredu ar Hil ei gyflawni'n llwyddiannus, sut y byddech yn disgwyl iddo ddatblygu a beth fyddai'r arwyddion ei fod yn llwyddiant?
2. Sut y gallai'r amgylchedd y caiff y gwaith ei gyflawni ynddo newid gan fygwth datblygiad a llwyddiant?
3. Pa benderfyniadau sydd angen eu gwneud yn y dyfodol agos i gyflawni nodau hirdymor?
4. Pe byddai gennych fandad heb unrhyw gyfyngiadau, beth yn fwy y gallech ei wneud i sicrhau dyfodol llwyddiannus i Gynllun Gweithredu ar Hil y System Cyfiawnder Troseddol?
5. Pa ffactorau o'r 10/20 mlynedd diwethaf a lywiodd y broses o lunio'r Cynllun Gweithredu ar Hil heddiw?

## Crynodeb Gweithredol o Argymhellion

**Ar ôl dadansoddi'r tri diwrnod sganio'r gorwel, cafwyd nifer o argymhellion i Fwrdd Cyfiawnder Troseddol Cymru eu hystyried wrth ddiweddarau ei Gynllun Gweithredu Gwrth-hiliol.**

**Mae'r rhain wedi'u nodi isod ac maent wedi'u dosbarthu o dan y tri grŵp gorchwyl a gorffen allweddol sy'n gysylltiedig â meysydd strategol allweddol o fewn y cynllun ac a amlinellir yn y cyflwyniad.**

**Mae pedwerydd pennawd hefyd sy'n ymwneud ag argymhellion i arweinwyr strategol y gwaith hwn ystyried eu datblygu.**

## Cyfathrebu ac Ymgysylltu Cymunedol

### Argymhelliad 1:

Datblygu model cyd-lunio ac ymgysylltu cymunedol sy'n ymgysylltu'n uniongyrchol ag amrywiaeth eang o unigolion a grwpiau ethnig leiafrifol yn ogystal â sefydliadau trydydd sector a sefydliadau cymunedol ar y Cynllun Gweithredu Gwrth-hiliol.

### Argymhelliad 2:

Bod panel annibynnol sy'n cynnwys cydbwysedd teg o unigolion ethnig leiafrifol a chynrychiolwyr o sefydliadau trydydd sector a sefydliadau cymunedol yn gwerthuso ac yn adolygu'r model cyd-lunio ac ymgysylltu cymunedol bob blwyddyn.

### Argymhelliad 3:

Bod person neu bersonau a enwebir yn gyfrifol am gyflawni'r model cyd-lunio ac ymgysylltu cymunedol ac am ei lwyddiant.

### Argymhelliad 4:

Datblygu rolau ymgysylltu cymunedol ym mhob un o wasanaethau'r system cyfiawnder troseddol er mwyn cefnogi cyflawniad a swyddogaeth y rhaglen cyd-lunio ac ymgysylltu cymunedol.

### Argymhelliad 17:

Gwerthuso'r rhaglenni a'r prosiectau presennol a gyflawnir gan y system cyfiawnder troseddol ar lefel Addysg Gynradd, Addysg Uwchradd ac Addysg Bellach ac Addysg uwch sydd



wedi'u targedu'n benodol at hyrwyddo gyrfaoedd a phrofiad gwaith yn y system cyfiawnder troseddol i bobl ethnig leiafrifol. Rhannu arferion da a phan fydd bylchau'n ymddangos, byddwn yn datblygu arferion sy'n ymgysylltu â phlant a phobl ifanc / oedolion ethnig leiafrifol.

### Argymhelliad 18:

Bod Bwrdd Cyfiawnder Troseddol Cymru yn arwain ac yn datblygu strategaeth cyfathrebu a'r cyfryngau ar draws y system cyfiawnder troseddol sy'n wrth-hiliol ac sy'n cefnogi'r cynllun gweithredu gwrth-hiliol.

### Argymhelliad 20:

Gwerthuso rhaglenni a phrosiectau presennol a gyflawnir gan y system cyfiawnder troseddol ar lefel Addysg Gynradd, Addysg Uwchradd, Addysg Bellach ac Addysg Uwch, ac yn y gymuned, a nodi a/ neu ddatblygu darpariaeth newydd sy'n cynnwys dulliau gweithredu gwrth-hiliaeth a chymhwysedd diwylliannol.

### Argymhelliad 21:

Ymgysylltu â darparwyr hyfforddiant i athrawon, ac Academi Genedlaethol Arweinyddiaeth Addysgol Cymru i archwilio'r modd y gallai Bwrdd Cyfiawnder Troseddol Cymru weithio mewn partneriaeth er mwyn deall yr addysg a'r hyfforddiant gwrth-hiliaeth a chymhwysedd diwylliannol y mae athrawon ac arweinwyr mewn ysgolion ledled Cymru yn eu cael.

## Addysg, Hyfforddiant a Chymhwysedd Diwylliannol

### Argymhelliad 11:

Datblygu canllawiau i'r system cyfiawnder troseddol yng Nghymru lle mae deddfau a all wahardd neu herio arferion gwrth-hiliol fel yr amlinellir yn y Cynllun Gweithredu Gwrth-hiliol ar gyfer Bwrdd Cyfiawnder Troseddol Cymru a Chynllun Gweithredu Cymru Wrth-hiliol Llywodraeth Cymru.

### Argymhelliad 13:

Ymgysylltu ac adrodd ar brofiadau byw ac anghenion y gweithlu ethnig leiafrifol ledled y system cyfiawnder troseddol yng Nghymru a defnyddio hyn i arwain arferion a chymau gweithredu o fewn y Cynllun Gweithredu Gwrth-hiliol ar gyfer Bwrdd Cyfiawnder Troseddol Cymru.

### Argymhelliad 14:

Gwerthuso'r dulliau gweithredu a'r canlyniadau cadarnhaol o fewn y system cyfiawnder troseddol gan amlygu a rhannu arferion da.

### Argymhelliad 15:

Gwerthuso'r rhaglenni arwain, hyfforddi a mentora presennol ar gyfer pobl ethnig leiafrifol sy'n gweithio yn y system cyfiawnder troseddol gan amlygu a rhannu arferion da.

### Argymhelliad 16:

Bod pob uwch-arweinydd yn ymgysylltu ag addysg a hyfforddiant gan ymwneud yn benodol ag arweinyddiaeth a gwaith gwrth-hiliol.

### Argymhelliad 19:

Diffinio fframwaith arferion da ar gyfer y system cyfiawnder troseddol yng Nghymru ar gyfer addysg, hyfforddiant a goruchwyliaeth ar ddulliau gweithredu gwrth-hiliaeth a chymhwysedd diwylliannol sy'n cael ei lywio gan drawma, sy'n canolbwyntio ar y person, ac sy'n defnyddio profiadau byw pobl ethnig leiafrifol sydd wedi ymgysylltu â'r system cyfiawnder troseddol, ac er mwyn recriwtio, cadw a datblygu gweithlu sy'n amrywiol yn ethnig.

## Casglu Data a Pherfformiad

### Argymhelliad 6:

Bod holl gamau gweithredu a chanlyniadau'r Cynllun Gweithredu Gwrth-hiliol ar gyfer Bwrdd Cyfiawnder Troseddol Cymru yn cael eu gweithredu a'u hadolygu'n flynyddol gan banel annibynnol.

### Argymhelliad 8:

Cytuno ar ddull gweithredu cyffredin ar draws yr holl sefydliadau yn y system cyfiawnder troseddol yng Nghymru.

### Argymhelliad 9:

Cytuno ar ddata sylfaenol yn lleol / rhanbarthol ar gyfer mesur effeithiolrwydd Cynllun Gweithredu Gwrth-hiliol Bwrdd Cyfiawnder Troseddol Cymru ac adolygu hyn bob dwy flynedd er mwyn sicrhau cywirdeb a pherthnasedd i boblogaethau lleol.

### Argymhelliad 10:

Rhannu'r data ar brofiadau a chanlyniadau ethnigrwydd â'r cyhoedd ar lwyfan ar-lein.

### Argymhelliad 12:

Adolygu effeithiolrwydd Bil Diogelwch Ar-lein 2021 ac argymhellion ar gyfer datblygu arferion i'r dyfodol ar gyfer y system cyfiawnder troseddol yng Nghymru a gweithio mewn partneriaeth â llwyfannau cyfryngau cymdeithasol.

## Arweinwyr Strategol y Cynllun Gweithredu Gwrth-hiliol

### Argymhelliad 5:

Bod angen i bob sefydliad yn y system cyfiawnder troseddol yng Nghymru ar lefel genedlaethol a lleol gytuno ar y Cynllun Gweithredu Gwrth-hiliol ac ymrwmo iddo, gydag amserlenni clir ar gyfer camau gweithredu a mesurau cyfrifoldeb ac atebolrwydd clir ar gyfer yr holl gamau gweithredu yn y cynllun.

### Argymhelliad 7:

Bod cyllideb sylweddol, hirdymor a realistig i gefnogi holl waith y Cynllun Gweithredu Gwrth-hiliol ar draws sefydliadau yn y system cyfiawnder troseddol.

### Argymhelliad 22:

Bod Bwrdd Cyfiawnder Troseddol Cymru a Llywodraeth Cymru yn cefnogi mwy o waith partneriaeth a sicrhau dull cyson o fynd i'r afael â hiliaeth o fewn y system cyfiawnder troseddol a'r gymdeithas ehangach er mwyn cefnogi'r fframwaith polisi a deddfwriaeth ehangach yng Nghymru fel gwasanaethau iechyd, llywodraeth leol a gwasanaethau cyhoeddus eraill.

### Argymhelliad 23:

Mae Bwrdd Cyfiawnder Troseddol Cymru yn cytuno a safbwynt Llywodraeth Cymru ynghylch Hiliaeth Sefydliadol yn y system cyfiawnder troseddol a'i diffiniad o Arferion Gwrth-hiliol er mwyn cefnogi'r broses o lunio'r Cynllun Gweithredu Gwrth-hiliol ar gyfer y system cyfiawnder troseddol yng Nghymru.

### Argymhelliad 24:

Mae angen i'r Cynllun Gweithredu Gwrth-hiliol ddangos yn glir pa sefydliad(au) a pherson(au) arweiniol sy'n gyfrifol ac yn atebol am yr ymrwymadau a'r camau gweithredu yn y cynllun a sut y caiff y cynllun hwn ei lywodraethu yn genedlaethol ac yn lleol.

### Argymhelliad 25:

Mae Bwrdd Cyfiawnder Troseddol Cymru yn cytuno ar fodel a strwythur gweithio gyda sefydliadau sydd wedi ymrwmo gan feithrin y dull partneriaeth a chydweithio ar bob lefel o'r system cyfiawnder troseddol yng Nghymru.





## Casgliad

Arweiniodd y gweithgareddau sganio'r gorwel a gynhaliwyd dros dri diwrnod â thri grŵp rhanddeiliaid allweddol at glytwaith cyfoethog a dwfn o naratifau sy'n dangos teimladau a phrofiadau'r bobl dan sylw.

Mae'n amlwg iawn bod y mwyafrif helaeth o'r farn bod angen a chyfle gwirioneddol yng Nghymru i gyflawni system cyfiawnder troseddol gwrth-hiliol a bod angen i bob un ohonom sicrhau ein bod yn manteisio ar y cyfle ac yn cydweithio â phobl ethnig leiafrifol yng Nghymru i feithrin ymddiriedaeth yn y system a chreu system sy'n parchu pobl ethnig leiafrifol ac yn diwallu eu hanghenion.

Gwelwyd sawl prif thema dros y tri diwrnod. Roedd yn amlwg i bawb bod angen i'r system cyfiawnder troseddol ariannu'r

gwaith hwn yn briodol er mwyn sicrhau y byddai'n gynaliadwy yn yr hirdymor. Roedd hefyd angen i'r system cyfiawnder troseddol fod yn fwy tryloyw a defnyddio a rhannu data'n fwy effeithiol er mwyn sicrhau y gall ddeall profiadau pobl ethnig leiafrifol a diwallu eu hanghenion yn fwy effeithiol. Roedd angen i'r gweithlu yn holl sefydliadau'r system cyfiawnder troseddol gael mwy o amrywiaeth ar bob lefel, yn enwedig mewn rolau arwain er mwyn cynnig modelau rôl mwy gweledol i aelodau eraill o staff a'r gymuned ehangach, yn enwedig plant a phobl ifanc. Roedd hefyd angen addysg a hyfforddiant gwrth-hiliol o ansawdd uchel i weithlu'r system cyfiawnder troseddol fel y gallent fod yn fwy hyderus, cynhwysol a gwrth-hiliol yn eu harferion. Tynnwyd sylw at yr angen

i'r mwyafrif gwyn gael addysg wrth-hiliol ac felly argymhellwyd prosiectau a rhaglenni sy'n gweithio gydag ysgolion a'r gymuned i gyflawni hyn. Roedd hefyd angen i'r system cyfiawnder troseddol weithredu'n gyhoeddus mewn ffordd wrth-hiliol gyda dull gweithredu cyfathrebu a'r cyfryngau er mwyn herio'r stereoteipiau negyddol a hiliol sydd mor amlwg yn y newyddion a'r cyfryngau cymdeithasol.

Mae'n amlwg bod cyfle gwirioneddol yma i wneud newid sylweddol i'r system cyfiawnder troseddol yng Nghymru a thrwy weithio gyda Llywodraeth Cymru i gael effaith gadarnhaol bendant ar Gymru a chefnogi, adlewyrchu a dathlu amrywiaeth ethnig Cymru yn well a chreu cymdeithas decach, fwy cyfiawn a gwrth-hiliol.

## Cyfeiriadau

1. Amanatidou, Effie & Butter, Maurits & Carabias-Hütter, Vicente & Könnölä, Totti & Leis, Miriam & Saritas, Ozcan & Schaper-Rinkel, Petra & Rij, Victor. (2012). On concepts and methods in horizon scanning: Lessons from initiating policy dialogues on emerging issues. *Science and Public Policy*. 39. 208-221. 10.1093/scipol/scs017.
2. Botterhuis, L., van der Duin, P., de Ruijtera, P. and van Wijck, P. (2010) 'Monitoring the future. Building an early warning system for the Dutch Ministry of Justice', *Futures*, 42: 454–65.
3. Guba, E. G., & Lincoln, Y. S. (1994). *Competing paradigms in qualitative research*. Thousand Oaks, CA: Sage Publications Inc.
4. Kahan, J. (2001). Focus Groups As a Tool for Policy Analysis. *Analyses of Social Issues and Public Policy*. 1. 129 - 146. 10.1111/1530-2415.00007.
5. Kaye, J. (2021) *HORIZON SCANNING: The Future of 21st Century Governance: TRENDS, THREATS, CHALLENGES AND OPPORTUNITIES*. United Nations Development Programme, Oslo Governance Centre, Norway.
6. Loveridge, D. (2009) 'Foresight: The Art and Science of Anticipating the Future'. New York and London: Routledge.
7. Morgan, D. L. (1996). Focus Groups. *Annual Review of Sociology*, 22, 129– 152.
8. Van Rij, V. (2010) 'Joint horizon scanning: identifying common strategic choices and questions for knowledge', *Science and Public Policy*, 37: 7–18







Cyfiawnder Troseddol  
yng Nghymru  
Criminal Justice  
in Wales

Datblygwyd gan Cyfiawnder Troseddol yng Nghymru gyda'r prif awdur:

**Mark Jones**

Cyfarwyddwr, Higher Plain Research and Education a Chanolfan  
Troseddeg Prifysgol De Cymru

Ein gweledigaeth a'n diben yw sicrhau bod system cyfiawnder  
troseddol Cymru mor deg, mor effeithlon ac mor effeithiol  
ag y bo modd gyda dull gweithredu gwrth-hiliaeth yn un o'i  
gwerthoedd a'i dulliau gweithredu craidd