



Adran Gwaith
a Phensiynau

Cyflwyniad i Fenthyciadau Trefnu

Hawdd ei
Ddarllen



Cynnwys

1



Cyflwyniad

Tudalen 4

2



Pwy all gael benthyciad trefnu

Tudalen 6

3



Pwy na all gael benthyciad trefnu

Tudalen 8

4



At beth y gallwch ddefnyddio'r benthyciad

Tudalen 10

Cynnwys

5



Talu'r benthyciad yn ôl

Tudalen 15

1

Cyflwyniad



Adran Gwaith
a Phensiynau

Mae **Benthyciad Trefnu** yn arian y gallwch ei gael gan yr Adran Gwaith a Phensiynau.



Oherwydd ei fod yn fenthyciad, mae rhaid i chi dalu'r arian hwn yn ôl.

Mae benthyciadau trefnu yn cael eu had-dalu o'ch budd-daliadau.



Mae'r benthyciad i helpu i dalu am bethau neu wasanaethau hanfodol.



Bydd y wybodaeth hon yn dweud wrthy ch beth yw benthyciad cyllidebu a phwy all ei gael.

Am fwy o wybodaeth hawdd ei darllen ar **Fenthyciadau Trefnu**, ewch i: www.gov.uk a chwilio am Budgeting Loans Easy Read.

2

Pwy all gael benthyciad trefnu



Gallwch gael Benthyciad Trefnu os ydych yn byw yng Nghymru, Lloegr, neu'r Alban.



Gogledd Iwerddon

Os ydych yn byw yng Ngogledd Iwerddon, mae ffordd wahanol i gael Benthyciad Trefnu. Ewch i:

www.nidirect.gov.uk/articles/budgeting-loans am fwy o wybodaeth.



Adran Gwaith
a Phensiynau

Cyfriflen
Budd-daliadau

canolfanbygwalth

Adran Gwaith
a Phensiynau

Cyfriflen
Budd-daliadau

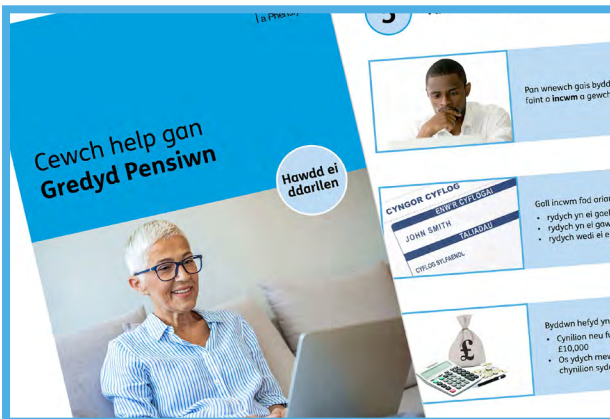
Gallwch gael benthyciad dim ond os ydych wedi bod yn cael budd-daliadau penodol am y 6 mis diwethaf.

canolfanbydgwaith

Adran Gwaith
a Phensiynau

Y budd-daliadau hynny yw:

- Cymhorthdal Incwm
- Lwfans Ceisio Gwaith yn seiliedig ar Incwm
- Lwfans Cyflogaeth a Chymorth yn seiliedig ar Incwm



A hefyd:

- Credyd Pensiwn.

UC Credyd Cynhwysol

Credyd Cynhwysol



Adran Gwaith
a Phensiynau

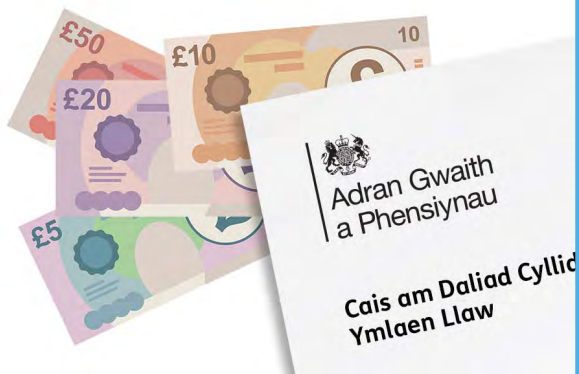
Credyd Pensiwn

Os ydych wedi symud o Gredyd Cynhwysol i Gredyd Pensiwn, byddwn yn ychwanegu'r amser roeddech yn cael Credyd Cynhwysol i'r 6 mis.

UC Credyd
Cynhwysol



Os ydych yn cael Credyd Cynhwysol nawr, **ni allwch** gael Benthyciad Trefnu.



Mae rhaid i chi wneud cais am **Daliad Cyllidebu Ymlaen Llaw** yn lle.

Am fwy o wybodaeth am Daliadau Cyllidebu Ymlaen Llaw, ewch i:
www.gov.uk/credyd-cynhwysol/cefnogaeth-ariannol-arall

3

Pwy na all gael benthyciad trefnu



**Benthyciad
Trefnu**

Ni all rhai pobl wneud cais am fenthyciad trefnu.



**AR
STREIC**

**Cloi
Allan**

Mae hynny oherwydd y budd-daliadau maent yn eu cael, neu amgylchiadau eraill.



canolfanbydgywaith

Adran Gwaith
a Phensiynau

Os ydych yn cael:

- Lwfans Ceisio Gwaith Dull Newydd
- Lwfans Cyflogaeth a Chymorth Dull Newydd

Ni allwch gael Benthyciad Trefnu.



Os oes gennych swydd ac rydych ar hyn o bryd yn rhan o **anghydfod masnach**, ni allwch gael Benthyciad Trefnu.



Egluro beth yw 'anghydfod masnach'

Weithiau pan fydd person ar **streic** neu'n cael ei **gloi allan** o'i swydd, maent **yn cymryd camau diwydiannol** neu'n rhan o **anghydfod masnach**. Mae hyn yn golygu bod gennych swydd o hyd ond eich bod wedi penderfynu aros i ffwrdd o'r gwaith i brotestio.

Os bydd hyn yn digwydd, ni allwch wneud cais am fenthyciad Trefnu.

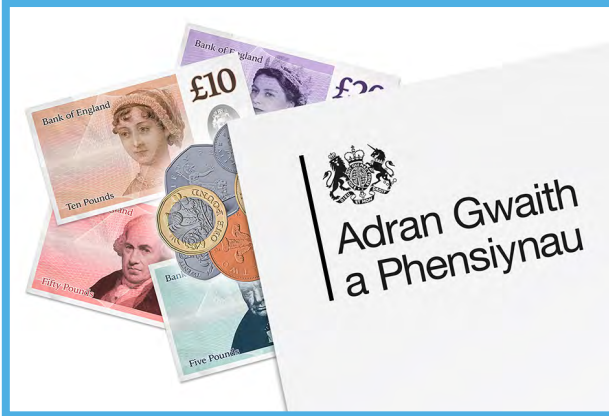


Os oes arnoch fwy na £1500 o Fenthyciad Trefnu neu Fenthyciad Argyfwng arall, ni allwch gael benthyciad trefnu newydd.

Am fwy o wybodaeth am help arall gallech ei gael, ewch i:
www.gov.uk/benthyciadau-trefnu/help-arall-allwch-chi-ei-gael

4

At beth y gallwch ddefnyddio'r benthyciad



Gall benthyciad trefnu o Adran Gwaith a Phensiynau eich helpu i dalu am:



- Dodrefn yn eich cartref fel cadeiriau neu fyrddau.



- Eitemau cartref fel peiriant golchi dillad neu oergell.



- Dillad neu esgidiau ac esgidiau ymarfer.



- Rhent mae rhaid i chi ei dalu ymlaen llaw.



- Unrhyw gostau symud tŷ fel 'fan symud'



- Gwaith hanfodol sydd ei angen ar eich cartref, gan gynnwys cynnal a chadw.



- Diogelwch ar gyfer eich cartref, fel allweddi neu gloeon newydd.



- Rhai costau teithio yn y Deyrnas Unedig.



- Pethau a fydd yn eich helpu i gael swydd newydd, fel siwt ar gyfer cyfweliadau neu docynnau tacsï i gyrraedd cyfweliad.



- Costau oherwydd beichiogrwydd a genedigaeth.



- Costau ar gyfer angladd.

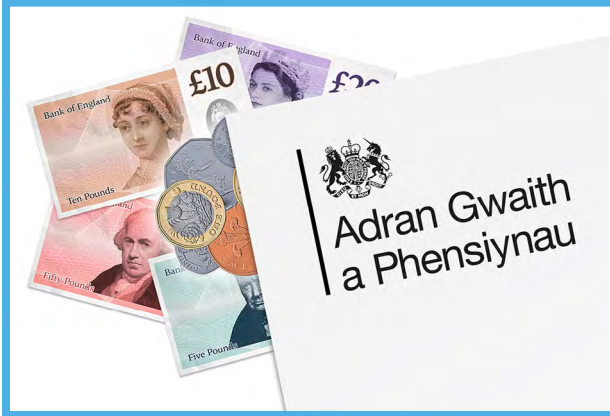
A red rectangular stamp with a double border, tilted slightly upwards to the right. The text inside the stamp reads "WEDI'I DALU'N LLAWN" in a bold, sans-serif font.

- Talu'n ôl unrhyw fenthyciadau a gymerwyd yn eich enw am unrhyw un o'r rhesymau a restrir ar dudalennau 11 i 14.

I gael gwybod **faint** gallwch ei gael mewn Benthyciad Trefnu, ewch i:
www.gov.uk/benthyciadau-trefnu/beth-allech-chi-ei-gael

5

Talu'r benthyciad yn ôl



Byddwch yn talu eich Benthyciad Trefnu yn ôl i Adran Gwaith a Phensiynau.

0% Llog



Mae'r benthyciad yn ddi-log felly ni fydd rhaid i chi dalu yn ôl dim ond yr hyn rydych yn ei fenthyg.



Pan fyddwn yn talu eich budd-dal i chi, byddwn yn tynnu swm i ffwrdd i helpu i dalu'ch benthyciad.



Mae'r swm a gymerir yn dibynnu ar gyfanswm eich incwm.



Mae cyfanswm eich incwm yn cynnwys unrhyw fudd-daliadau a gewch a'r hyn y gallwch ei fforddio.



Ar ôl i chi wneud cais, bydd yr Adran Gwaith a Phensiynau yn anfon:

- ebost
- neges destun, neu
- lythyr.



Bydd hwn yn dweud wrthyhych a allwch gael benthyciad ai beidio.



Os gallwch gael benthyciad, bydd hefyd yn dweud wrthyhych faint fydd eich ad-daliadau wythnosol o'ch budd-dal.



Os byddwch yn derbyn y benthyciad, bydd eich ad-daliadau wythnosol o'ch budd-dal yn dechrau ar unwaith.



Ad-dalu o fewn 2 flynedd

Fel arfer mae rhaid i chi dalu'ch benthyciad trefnu yn ôl yn llawn o fewn 2 flynedd.



Os byddwch yn stopio cael budd-daliadau, bydd rhaid talu gweddill eich Benthyciad Trefnu o hyd.



Os bydd hyn yn digwydd, bydd rhaid i chi ganfod neu drefnu ffordd arall o ad-dalu'ch benthyciad.

Am fwy o wybodaeth, ewch i:
www.gov.uk/benthyciadau-trefnu