

Y Ddeddf Galluedd Meddyliol a'r Trefniadau Amddiffyn Rhyddid (LPS)

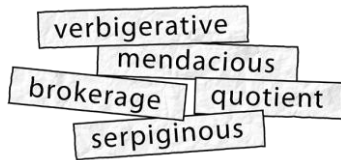
Ein geiriau wedi'u hegluro





Llyfryn hawdd ei ddarllen

Am y llyfryn hwn



Mae'r llyfryn hwn yn cynnwys **geirfa**.
Geirfa yw rhestr o eiriau anodd a'u hystyr.



Rydym wedi ysgrifennu llyfrynnau am y **Ddeddf Galluedd Meddyliol** a'r **Trefniadau Amddiffyn Rhyddid**.



Mae'r eirfa hon yn egluro rhai o'r geiriau a ddefnyddiwyd gennym yn y llyfrynnau hynny.



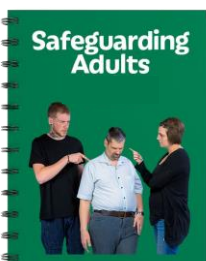
Mae unrhyw eiriau yn y llyfryn hwn sydd mewn ffont **du bras fel hyn** yn eiriau eraill a eglurir i chi yn y llyfryn hwn.

Gweithredoedd mewn cysylltiad â gofal neu driniaeth



Pethau y mae gofalwyr, neu weithwyr iechyd neu ofal eraill, yn eu gwneud ar gyfer gofal neu driniaeth rhywun.

Gweithdrefnau diogelu oedolion



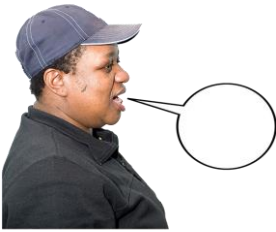
Cynlluniau a ddilynir i sicrhau bod oedolion yn cael eu cadw'n ddiogel neu i ddysgu beth ddigwyddodd os yw rhywun yn cael ei anafu.

Penderfyniad ymlaen llaw i wrthod triniaeth



Pan fo rhywun â **galluedd** yn dweud eu bod am wrthod rhai mathau o ofal neu driniaeth yn y dyfodol.

Eiriolaeth



Pan fo rhywun yn siarad ar ran rhywun

Asiant



Person y caniateir iddo wneud pethau dros rywun arall. Mae **Atwrnai** a **Dirprwy** yn enghreifftiau o asiant.

Penodai



Unigolyn y caniateir iddo gasglu budd-daliadau neu bensiynau i rywun heb **alluedd**. Mae'n rhaid iddynt ddefnyddio'r arian i brynu'r hyn sydd ei angen ar y person sydd heb **alluedd**.

Corff Priodol

m **LPS**



Grŵp o bobl y caniateir iddynt roi cyngor am y ffyrdd cywir i gael gwybodaeth am bobl sydd heb **alluedd** .

Unigolyn Priodol



Unigolyn a ddewisir i helpu a siarad dros rywun sydd heb **alluedd** .

Gweithiwr Proffesiynol Cymeradwy ar gyfer Galluedd Meddyliol neu **AMCP**



Unigolyn a ddewisir gan y **Corff Cyfrifol** i roi cymorth ychwanegol gyda'r broses **LPS**. Byddant yn penderfynu os yw'r rheolau wedi cael eu dilyn pan fo rhywun yn colli rhywfaint o'i hawliau a'i ryddid.

Trefniadau mewn **LPS**



Y rhan o ofal neu driniaeth unigolyn a all olygu ei fod yn colli rhywfaint o'i hawliau neu ryddid.

Asesiad a Phenderfyniad



Mae asesiadau'n golygu gwiriadau. Mae penderfyniadau'n golygu penderfyniadau. Mae 3 asesiad yn y broses **LPS** a gwneir penderfyniad ar gyfer pob un.

Atwrnai



Yr unigolyn y mae rhywun yn ei ddewis i wneud penderfyniadau am ei fywyd. Caiff ei ysgrifennu ar ffurflen gyfreithiol o'r enw **Atwrneiaeth Arhosol** neu **Atwrneiaeth Barhaus**.

Awdurdodiad mewn LPS



Cytundeb y gall rhywun gollu rhywfaint o'i hawliau a'i ryddid. Fe'i roddir gan y **Corff Cyfrifol** os yw'r **amodau awdurdodi** wedi digwydd.

Amodau awdurdodi mewn LPS



Rhestr o bethau mae'n rhaid iddynt digwydd cyn
Corff Cyfrifol yn gallu rhoi **awdurdodiad**

Cofnod awdurdodi m LPS



Yr wybodaeth a gedwir am y
trefniadau a'r **awdurdodiad**

Penderfyniadau Budd Gorau



Y dewisiadau gorau ar gyfer bywyd rhywun pan nad oes gan yr unigolyn **alluedd** i wneud penderfyniad ei hun. Mae'r gyfraith yn dweud sut i wybod beth yw'r dewisiadau gorau.

Galluedd



Gallu gwneud penderfyniad am eich bywyd pan fo angen gwneud y penderfyniad. Os nad oes gan rywun alluedd, mae'n bosibl na fydd yn gallu gwneud y penderfyniad hwnnw.

Asesiad a Phenderfyniad ar Alluedd mewn LPS



Gwiriadau a phenderfyniad i ddysgu a oes gan rywun **alluedd** i gytuno â'r **trefniadau**.

Deddf Gofal 2014



Cyfraith yn Lloegr sy'n dweud pwy ddylai gael gofal a chymorth, pwy ddylai roi gofal a chymorth, a'r gwiriadau a ddylai digwydd.

Gofalw



Unigolyn sy'n cael ei dalu i roi gofal i rywun sydd ei angen.

Gofalwr di-dâl



Unigolyn sy'n rhoi gofal i rywun sydd ei angen ond nid yw'n cael ei

Deddf Plant 1989



Cyfraith am blant a phawb sy'n gofalu am blant.

Deddf Plant a Theuluoedd 2014



Cyfraith sy'n uno gwahanol gyfreithiau am blant â'i gilydd. Mae'r gyfraith hon yn siarad am sut i gadw plant yn ddiogel.

Maethiad a Hydradiad wedi'i Gynorthwyo'n Glinigol neu CANH



Triniaeth sy'n helpu pobl na allant fwyta neu yfed. Mae'n rhoi'r pethau sydd eu hangen ar eu corff trwy diwb.

Ymgynghoriad



Y broses o siarad â phobl. Mae'n rhaid i'r gwneuthurwr penderfyniadau siarad â'r person sydd heb **alluedd** a phawb sydd ynghlwm â'i ofal. Mae hyn er mwyn iddynt ddysgu beth sydd ei eisiau ar yr unigolyn a sut mae'n teimlo.

Ymgynghorai



Unigolyn y gofynnir iddo siarad am yr hyn y mae'n ei wneud a'r hyn y mae'n ei feddwl, fel rhan o **ymgyngoriad**

Y Llys Gwarchod



Lle swyddogol lle y gellir gwneud penderfyniadau am **alluedd meddyliol** a **buddion pennaf**, a lle y gellir gwneud penderfyniadau i bobl sydd heb **alluedd**.

Ymwelydd y Llys Gwarchod



Unigolyn y mae'r **Llys Gwarchod** neu **Swyddfa'r Gwarcheidwad Cyhoeddus** yn ei ddewis i ymweld â phobl penodol i ddysgu'r hyn sydd angen iddynt wybod am yr unigolyn.

Deddf Diogelu Data 2018



Cyfraith yn y DU am sut i gadw gwybodaeth bersonol am bobl yn ddiogel.

Gwneuthurwr penderfyniadau



Unigolyn sy'n gwneud penderfyniadau. Mae'n bosibl y bydd angen i nifer o wahanol bobl wneud penderfyniadau dros rywun sydd heb **alluedd**. Mae'n rhaid i wneuthurwyr penderfyniadau ddatrys beth yw'r dewisiadau gorau ar gyfer bywyd rhywun.

Datganiad



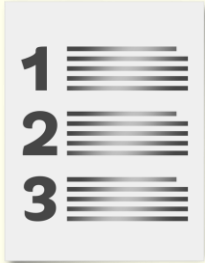
Gorchymyn neu gyfarwyddyd gan y **Llys Gwarchod**. Mae'n bosibl y bydd hyn am rywbeth sydd angen ei wneud neu benderfyniad sydd wedi cael ei wneud.

Dirprwy



Unigolyn a ddewisir gan y **Llys Gwarchod** i wneud penderfyniadau dros rywun sydd heb **alluedd**.

Y Gwasanaeth Datgelu a Gwahardd neu DBS



Rhan o'r Llywodraeth sy'n cadw rhestrau o bobl sydd wedi torri'r gyfraith. Gall sefydliad ofyn i'r DBS pa gyfreithiau y mae rhywun wedi'u torri i'w helpu i benderfynu a all yr unigolyn hwnnw weithio mewn swydd benodol.

Derbynn



Unigolyn a ddewisir i fod yn **atwrnai** Caiff ei ddewis gan **roddwr** ac ysgrifennir ei enw mewn **Atwrneiaeth Arhosol** ne **Atwrneiaeth Barhaus**.

Rhoddw



Unigolyn sy'n gwneud **Atwrneiaeth Arhosol** ne **Atwrneiaeth Barhaus**.

Atwrneiaeth barhaus neu EPA



Ffurflen swyddogol sy'n caniatáu i unigolyn ddewis rhywun y mae'n ymddiried ynddo i wneud penderfyniadau am ei fywyd. Caiff ei

wneud a chyfraith o'r enw Deddf
Atwrneiaeth Barhaus 1985.

Deddf Cydraddoldeb 2010



Cyfraith am drin pawb yn deg ac yn
gyfartal.

Deddf Cydraddoldeb 2010 – anabledd



Yn y ddeddf hon, mae anabledd yn
golygu salwch neu broblem sy'n effeithio
ar eich corff neu eich ymennydd. Mae'n
anabledd os yw'n cael effaith fawr ar
weithgareddau arferol y byddech yn eu
gwneud bob dydd, ac os yw'n parhau am
amser hir.

Adran Teulu'r Uchel Lys



Lle swyddogol lle y gellir gwneud
penderfyniadau am deuluoedd, priodasau
a phlant.

Dyletswydd ymddiriedol



Mae hyn yn golygu bod rhaid i chi wneud penderfyniadau sydd orau ar gyfer rhywun arall ac nid eich hun. Mae hyn yn bwysig os ydych chi'n **asiant** ac rydych yn gwneud penderfyniadau dros rywun arall.

Gwarcheidiaeth



Y broses o ddewis unigolyn i ofalu am rywun ag **anhwylder meddyliol** yn swyddogol a sicrhau ei fod yn derbyn y gofal sydd ei angen arno.

Deddf Iechyd a Gofal Cymdeithasol (Diogelwch ac Ansawdd) 2015



Deddf i sicrhau bod ansawdd y gofal yn dda.

Deddf Hawliau Dynol 1998



Deddf yn y DU am yr hawliau dynol sylfaenol y dylai pob unigolyn eu cael drwy gydol ei fywyd, fel tegwch a gallu dewis gwneud y pethau sydd eisiau eu gwneud arno.

Deddf Meinweoedd Dynol 2004



Deddf am yr hyn sy'n digwydd pan fo rhywun yn dymuno rhoi rhannau o'i gorff i helpu rhywun arall.

Camdriniaeth



Pan fo rhywun yn cael ei drin yn wael yn bwrpasol. Mae'r **Ddeddf Galluedd Meddyliol** yn siarad am gamdriniaeth rhywun sydd heb **alluedd**.

Eiriolwr Annibynnol ar Alluedd Meddyliol neu IMCA



Unigolyn a ddewisir i helpu a siarad dros rywun sydd heb **alluedd** os nad oes ganddynt deulu neu ffrindiau i wneud hyn. Mae'n rhaid i IMCAs ddod i **benderfyniadau budd pennaf** ar gyfer rhai newidiadau triniaeth a byw neu helpu gyda'r broses **LPS**.

Swyddfa'r Comisiynydd Gwybodaeth neu ICO



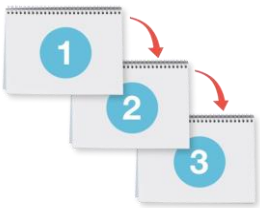
Mae'r sefydliad hwn yn sicrhau bod gwybodaeth bersonol am bobl yn cael ei chadw'n ddiogel ac mae deddfau fel **Deddf Diogelu Data 2018** yn cael eu dilyn gan bawb.

Atwrneiaeth Arhosol neu LPA



Ffurflen swyddogol sy'n caniatáu i unigolyn ddewis rhywun y mae'n ymddiried ynddo i wneud penderfyniadau am ei fywyd. Caiff ei wneud â deddf o'r enw **Deddf Galluedd Meddyliol 2005**.

Trefniadau Amddiffyn Rhyddid neu LPS



Y broses y dylid ei dilyn pan fydd gofal neu driniaeth sydd anngen ei roi i rywun sy'n brin o **alluedd** yn y bydd yn colli rhywfaint o'i ryddid.

Triniaeth cynnal bywyd



Unrhyw driniaeth feddygol sydd ei hangen i gadw rhywun yn fyw.

Cyfaill cyfreitha



Unigolyn a ddewisir gan y **Llys Gwarchod** i helpu â phenderfyniadau cyfreithiol ar gyfer rhywun sydd heb **alluedd**.

Ombwdsmon Llywodraeth Leol a Gofal Cymdeithasol



Sefydliad sy'n edrych ar gwynion am gynghorau yn Lloegr. Maent yn helpu â chwynion am bethau fel tai, cynllunio, addysg a gofal.

Makaton



Hello

Iaith wedi'i gwneud o arwyddion a symbolau i helpu pobl i ddeall.

Mediation



Proses ar gyfer datrys anghytundeb heb fynd i'r llys ond â chymorth rhywun sy'n deg i'r ddwy ochr.

Asesiad a Phenderfyniad Meddygol



Gwiriadau a phenderfyniad i ddysgu a oes gan rywun **anhwylder**.

Galluedd meddyliol



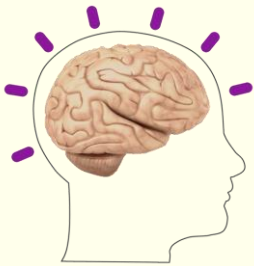
Gallu gwneud penderfyniadau am eich bywyd pan fydd angen gwneud y penderfyniad

Deddf Galluedd Meddyliol 2005 neu MCA neu 'y Ddeddf'



Deddf yn Lloegr a Chymru sy'n helpu pobl i wneud penderfyniadau eu hunain ac sy'n beth sy'n digwydd pan fydd pobl **analluedd**.

Anhwylder



Cyflwr iechyd meddwl sy'n effeithio ar sut rydych chi'n meddwl

Mesur Iechyd Meddwl (Cymru) 2010



Deddf yng Nghymru am wiriadau a thriniaethau i bobl ag anhwylderau **meddyliol**.

Deddf Iechyd Meddwl 1983



Deddf yn Lloegr a Chymru sy'n dweud beth sy'n digwydd i bobl ag **anhwylderau meddyliol** a phryd y gallant gael eu cadw mewn lle nad ydynt yn dymuno bod.

Cyrff Monitro



Y sefydliadau sy'n gwirio ac yn ysgrifennu adroddiadau am sut mae'r broses LPS yn gweithio.

Asesiad a Phenderfyniad Angenrheidiol a Chymesur



Gwiriadau a phenderfyniad i ddysgu a oes angen trefniadau'r **LPS** i gadw rhywun yn ddiogel, os yw'r **trefniadau'n** deg, ac os mai nhw yw'r dewis gorau ar gyfer ei fywyd.

Dyletswydd i hysbysu



Mae hyn yn golygu bod rhaid i'r **Corff Cyfrifol** ddweud wrth y **Corff Monitro** am rai pethau'n rheolaidd. Mae hyn yn cynnwys y dyddiadau y rhoddir **awdurdodiad** LPS neu pryd mae'n dod i ben.

Swyddfa'r Gwarcheidwad Cyhoeddus neu OPG



Office of the
Public Guardian

Y rhan o'r llywodraeth sy'n gyfrifol am **ddirprwyon**. Mae hefyd yn cadw rhestr o **ddirprwyon**, **Atwrneiaeth Arhosol** ac **Atwrneiaeth Barhaus**, ac yn ymdrin â chwynion am **atwrneiod** neu **ddirprwyon**.

Cyfreithwr



Unigolyn cyfreithiol a fydd yn **gyfaill cyfreith**s nad oes neb arall i'w wneud.

Cyfrifoldeb Rhieni



Yr holl dasgau y mae'n rhaid i riant eu gwneud dros ei blentyn yn ôl y gyfraith. Mae unigolyn â chyfrifoldeb rhieni'n golygu unrhyw un sy'n rhiant neu sy'n gweithredu fel rhiant i blentyn.

Ombwdsmon Seneddol a Gwasanaeth Iechyd



Sefydliad sy'n edrych ar gwynion am y llywodraeth a'r GIG.

Penderfyniadau lles personol



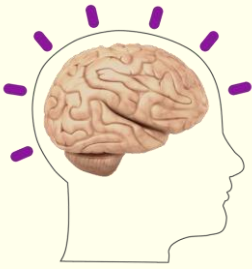
Unrhyw benderfyniadau am ofal rhywun, megis lle mae'n byw, beth mae'n ei wisgo, ei driniaeth feddygol neu'r hyn y mae'n ei fwyta.

Adolygiad cyn-awdurdodi



Gwiriad o'r holl wybodaeth sydd gan y **Corff Cyfrifol**, i benderfynu a yw **amodau awdurdodi'r** LPS wedi digwydd.

Anhwylder Ymwybyddiaeth Estynedig Difrifol neu PPD_oC



Anaf i'r ymennydd sy'n golygu nad yw rhywun yn gwybod am unrhyw beth sy'n digwydd o'i amgylch ac ni all gyfathrebu ag unrhyw un, ac ni fydd hyn yn newid.

Eiddo a materion



Y pethau y mae unigolyn yn berchen arnynt, fel geir, yr arian sydd ganddo ac unrhyw arian y mae'n rhaid iddo.

Amddiffyniad rhag atebolrwydd



Mae pobl yn cael eu hamddiffyn gan y gyfraith os ydynt wedi dilyn y gyfraith.

Ombwdsmon Gwasanaethau Cyhoeddus Cymru



Sefydliad sy'n edrych ar gwynion am y llywodraeth a'r GIG yng Nghymru. Maent yn helpu â chwynion am bethau fel tai, cynllunio, addysg a gofal.

Derbynnydd – a elwir bellach yn Ddirprwy



Unigolyn y mae'r **Llys Gwarchod** yn ei ddewis i ofalu am **eiddo a materion personol** rhywun oedd heb **alluedd**.

Deddf Rheoleiddio ac Arolygu Gofal Cymdeithasol (Cymru) 2016



Cyfraith yng Nghymru am y broses i wirio bod ansawdd y gofal yn dda.

Adnewyddiad



Y broses o wneud rhywbeth i barhau'n hirach. Gall adnewyddiad ddigwydd os yw **awdurdodiad LPS** yn dod i ben yn fuan.

Corff Cyfrifol



Y sefydliad yn y broses **LPS** sy'n penderfynu am y **trefniadau** ar gyfer rhywun sydd heb **alluedd**.

Ataliad



Pan fydd unigolyn yn cael ei atal rhag symud mewn ffordd rydd. Mae'r gyfraith yn dweud y gellir defnyddio ataliad yn unig os oes ei angen i gadw rhywun yn ddiogel a'i stopio rhag cael ei anafu ymhellach.

Adolygiad



Gwiriad. Yn y broses **LPS** caiff adolygiad ei wneud i wirio a oes angen **awdurdodiad** o hyd.

Egwyddorion statudol



5 prif syniad **y Ddeddf**.

- Disgwyl i bobl fod â **galluedd**.
- Cynorthwyo pobl i wneud penderfyniadau.
- Nid yw penderfyniadau gwael bob amser yn golygu bod pobl yn brin o **alluedd**.
- Sefydlu beth yw **buddion pennaf**.
- Cael yr effaith leiaf ar ryddid.

Deddf Anghenion Dysgu Ychwanegol a Thribiwnlys Addysg (Cymru) 2018



Cyfraith yng Nghymru am roi cymorth dysgu ychwanegol i blant a phobl ifanc sydd ei angen.

Y tribiwnlys iechyd meddwl



Lle swyddogol sy'n gallu gwneud penderfyniadau i roi rhyddid pobl yn ôl iddynt os ydynt wedi cael eu cadw mewn lle nad yn dymuno bod oherwydd anhwylder meddyliol.

Deddf Gwasanaethau Cymdeithasol a Llesiant (Cymru) 2014



Cyfraith yng Nghymru am ofal a chymorth.

Mae'r

gyfraith hon yn helpu pobl i fyw'r bywyd y maent yn ei ddewis am gyn hired â phosibl.

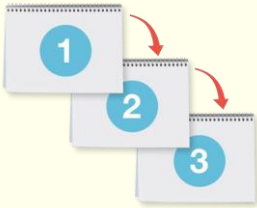
Confensiwn y Cenhedloedd Unedig ar Hawliau Pobl ag Anableddau neu UNCRPD



Cytundeb rhyngwladol am hawliau pobl ag anableddau.

Prawf galluedd tri cham

Y 3 cam yn **y Ddeddf** i wirio bod gan rywun **alluedd**.



- A yw'r unigolyn yn gallu gwneud y penderfyniad?
- Os na all wneud y penderfyniad, a oes ganddo broblem sy'n effeithio ar ei ymennydd?
- Ai'r broblem gyda'i ymennydd yw'r rheswm pam na all wneud y penderfyniad?

Amrywiad



Newidiadau i **awdurdodiad**

Gweithred



Unrhyw beth sydd angen ei wneud i stopio iechyd rhywun rhag gwaethygu llawer.

Esgeuluso



Pan nad yw rhywun yn cael ei ofalu amdano'n iawn yn **Mae'r** ei bod hi'n anghyfreithlon i rhywun sydd heb **alluedd** yn wael neu i â gofalu amdano'n iawn.

Datganiadau ysgrifenedig o ddymuniadau a theimladau



Pan fydd rhywun yn ysgrifennu i lawr yr hyn sydd ei eisiau arno neu sut mae'n teimlo. Gallai ysgrifennu hyn tra bydd ganddo **alluedd** fel bod modd ei ddarllen yn y dyfodol.