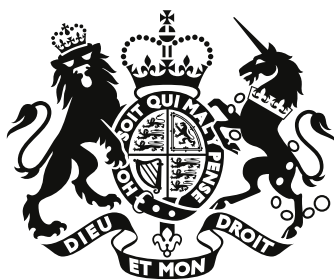




Monitro lleoedd cadw yn ystod COVID-19

12fed **Adroddiad Blynyddol**
Mecanwaith Ataliol Cenedlaethol y Deyrnas Unedig
2020/2021



Monitro
lleoedd cadw
yn ystod COVID-19

12fed Adroddiad Blynyddol
Mecanwaith Ataliol Cenedlaethol
y Deyrnas Unedig

2020-2021

Cyflwynwyd i'r Senedd gan yr Arglwydd Ganghellor a'r
Ysgrifennydd Gwladol dros Gyfiawnder ar Orchymyn Ei Mawrhydi

Chwefror 2022



© Hawlfraint y Goron 2022

Mae'r cyhoeddiad hwn wedi'i drwyddedu o dan delerau Trwydded Llywodraeth Agored v3.0 ac eithrio lle nodir yn wahanol. I weld y drwydded hon, ewch i nationalarchives.gov.uk/doc/open-government-licence/version/3.

Pan fyddwn wedi nodi gwybodaeth am unrhyw hawlfraint trydydd parti, bydd angen i chi gael caniatâd gan ddeiliaid yr hawlfraint dan sylw.

Mae'r cyhoeddiad hwn ar gael yn <https://www.gov.uk/official-documents>

Dylid anfon unrhyw ymholiadau ynghylch y cyhoeddiad hwn atom yn hmiprisons.enquiries@hmiprisons.gsi.gov.uk neu HM Inspectorate of Prisons, 3rd floor, 10 South Colonnade, Canary Wharf, London E14 4PU

ISBN 978-1-5286-3148-8

E02712517 02/22

Argraffwyd ar bapur sy'n cynnwys o leiaf 75% o gynnwys ffeibr wedi'i ailgylchu.

Argraffwyd yn y DU gan HH Associates Ltd ar ran Rheolwr Llyfrfa Ei Mawrhydi.

Cynnwys

Rhagair gan John Wadham, Cadeirydd y Mekanwaith Ataliol Cenedlaethol (NPM)	4
Crynodeb gweithredol	6
1. Canllawiau hawliau dynol rhyngwladol ar COVID-19	10
2. Gwaith monitro aelodau'r NPM yn ystod COVID-19	14
3. Canfyddiadau aelodau'r NPM ynglŷn ag effaith COVID-19	22
4. Pwyntiau Allweddol Ysgrifenyddiaeth yr NPM o 2020/21	46
Rhestr o aelodau'r Mekanwaith Ataliol Cenedlaethol	50



Rhagair gan John Wadham,

Cadeirydd y Mekanwaith Ataliol Cenedlaethol

Mae pandemig COVID-19 wedi taflu cysgod dros flwyddyn adrodd hon y Mekanwaith Ataliol Cenedlaethol (NPM). Mae'r sefyllfa ddigynsail hon wedi bod yn fygythiad penodol i bobl mewn lleoedd cadw am eu bod yn aml yn cael eu cadw o dan amodau cyfyng ac maent yn llwyr ddibynnol ar y wladwriaeth am eu gofal. Mae'r 12fed adroddiad blynyddol gan yr NPM yn canolbwyntio'n gyfan gwbl ar yr heriau unigryw a gododd yn sgil hyn i'r aelodau ac i'r bobl y'u hamddifadwyd o'u rhyddid yn y DU.

Yn ystod y cyfnod anodd hwn, mae rôl yr NPM wedi bod yn bwysicach nag erioed. Gweithiodd aelodau'r NPM yn ddygn i sicrhau bod gwaith monitro annibynnol mewn lleoedd cadw wedi parhau. Hefyd, o ganlyniad i'r pandemig, mae canllawiau hawliau dynol rhyngwladol pwysig ar COVID-19 wedi cael eu llunio, sydd wedi pwysleisio na ddylai mesurau ataliol i wrthsefyll COVID-19 fyth arwain at drin pobl sydd wedi'u hamddifadu o'u rhyddid mewn ffordd annynol a diraddiol.

Mae tystiolaeth yr NPM, a gasglwyd yn ystod blwyddyn gyntaf COVID-19, yn dangos ymateb clodwiw gan yr awdurdodau i

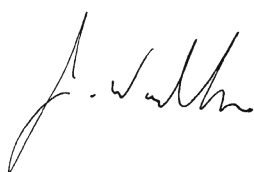
gyfyngu ar ledaeniad COVID-19 mewn lleoedd cadw. Roedd yr amcanestyniadau o gyfraddau heintio, cyfnodau yn yr ysbyty a marwolaethau mewn lleoedd cadw yn arswydus o uchel, ac er bod rhai, yn anffodus, wedi marw mewn lleoedd cadw o ganlyniad i COVID-19, canfu aelodau'r NPM fod mesurau effeithiol wedi cael eu rhoi ar waith i reoli'r argyfwng i raddau helaeth.

Fodd bynnag, rhaid cydnabod effaith y cyfyngiadau hyn. Nododd aelodau'r NPM fod pryderon mawr ynglŷn â hawliau dynol mewn lleoedd cadw yn ystod blwyddyn gyntaf y pandemig. Gwelwyd tystiolaeth bod carcharorion yn cael eu hynysu o dan amodau sy'n cydymffurfio â'r diffiniad o garchariad unigol a dderbynnir yn gyffredinol. Codwyd pryderon diogelu mawr ynglŷn â'r diffyg gofal cymdeithasol ar gyfer rhai carcharorion ag anabledau a oedd yn agored iawn i niwed. Roedd rhai plant yn treulio cyfnodau byr iawn, iawn y tu allan i'w celloedd, a oedd yn anghymesur ac yn rhywbeth y gellid ei osgoi. Roedd bron bawb mewn lleoedd cadw hirdymor yn y DU yn wynebu problemau o ran cadw mewn cysylltiad â'u teuluoedd gan fod ymweliadau cymdeithasol personol wedi'u hatal dros dro. Nodwn hefyd achosion o gleifion dan gadwad mewn ysbytai a wynebaid oedi mawr cyn cael eu rhoi ar eu llwybrau gofal tuag at gyfleusterau neu leoliadau llai diogel yn y gymuned oherwydd COVID-19.

Ar nodyn cadarnhaol, nododd aelodau'r NPM fod y trefniadau rhithwir a ddatblygwyd ar gyfer y rhai mewn lleoedd cadw er mwyn iddynt gadw mewn cysylltiad â'r byd y tu allan yn ystod y pandemig wedi cael eu rhoi ar waith yn effeithiol ar y cyfan.

Bydd bygythiad COVID-19, yn ddiau, yn bodoli am flynyddoedd i ddod. Felly, gobeithiaf y bydd 12fed adroddiad blynyddol yr NPM o ddiddordeb i chi yn ei ymgais i ddogfennu sut mae gwaith arolygu a monitro wedi parhau yn ystod y pandemig, ac i ddatgelu'r canfyddiadau ynglŷn â thriniaeth pobl mewn lleoedd cadw yn ystod y flwyddyn heriol hon.

Mae'n hollbwysig bod y llywodraeth yn cymryd y camau sydd eu hangen i ddadansoddi'r pryderon a nodwyd gan yr NPM a mynd i'r afael â nhw, ac yn sicrhau bod mesurau ar waith i atal y materion hyn rhag codi eto wrth i ni barhau i ddelio â'r pandemig. Bydd aelodau'r NPM yn parhau i fonitro'r materion hyn a chyflwyno adroddiadau arnynt.



John Wadham

Cadeirydd

Mecanwaith Ataliol Cenedlaethol y DU



Crynodeb gweithredol

Mae NPM y DU yn cynnwys 21 o gyrff sy'n monitro ac yn arolygu lleoedd cadw yn y DU er mwyn atal arteithio a chamdriniaeth ymhlith y rhai sydd wedi cael eu hamddifadu o'u rhyddid. Mae aelodau'r NPM yn gweithio ar y cyd i gyflawni mandad yr NPM o dan Brothocol Dewisol y Confensiwn yn erbyn Artaith a Thriniaeth neu Gosb Greulon, Annol neu Ddiraddiol Arall (OPCAT).

Nod OPCAT yw cryfhau mesurau diogelu i bobl sydd wedi cael eu hamddifadu o'u rhyddid, gan eu bod yn agored iawn i gael eu cam-drin. Yn ôl OPCAT, dylai ymdrechion i wrthsefyll arteithio a chamdriniaeth ganolbwyntio ar eu hatal, a'r ffordd orau o wneud hynny yw drwy sefydlu NPM i ymweld â phob lle cadw yn annibynnol ac yn rheolaidd. Cymeradwyodd y DU OPCAT ym mis Rhagfyr 2003 a dynododd ei NPM ym mis Mawrth 2009.

Mae adroddiad blynyddol yr NPM eleni yn canolbwyntio ar effaith pandemig COVID-19 ar y ffordd y mae'r NPM yn monitro lleoedd cadw, ac ar y bobl sydd mewn lleoedd cadw. Mae'n diweddarau'r wybodaeth a roddwyd yn ffeithlen yr NPM, **'Preventing ill-treatment in the context of COVID-19'**, a **chyflwyniad yr NPM i ymchwiliad y Cydbwyllgor Hawliau Dynol i COVID-19** ym mis Gorffennaf 2020 ac yn adeiladu arnynt.

Gwnaeth y cyfyngiadau symud a osodwyd ledled y DU i gyfyngu ar ledaeniad COVID-19 ym mis Mawrth 2020 newid bywyd beunyddiol pobl sydd wedi cael eu

hamddifadu o'u rhyddid yn ddramatig. Ar y dechrau, ataliwyd ymweliadau cymdeithasol personol dros dro, cyfyngwyd ar addysg wyneb yn wyneb a dechreuwyd darparu gwasanaethau eirioli hollbwysig i bobl mewn lleoedd cadw drwy ddulliau rhithwir. Mae'r adroddiad blynyddol hwn yn cynnwys pedair pennod sy'n ymdrin â'r canlynol:

- canllawiau hawliau dynol rhyngwladol diweddar ar COVID-19 a'r berthynas â phobl mewn lleoedd cadw
- y newidiadau angenrheidiol a wnaeth aelodau'r NPM i'w methodolegau ar gyfer monitro lleoedd cadw oherwydd risgiau COVID-19, gydag enghreifftiau
- themâu a ddaeth i'r amlwg ledled y DU yr oedd pobl mewn lleoedd cadw yn eu hwynebu yn ystod blwyddyn gyntaf y pandemig (a amlinellir yn gryno isod)
- pwyntiau ychwanegol allweddol o waith Ysgrifenyddiaeth yr NPM yn 2020 i 2021

Cwmpas a methodoleg

Mae'r adroddiad hwn yn cynnwys gwybodaeth am y sefyllfa i bobl mewn lleoedd cadw yng Nghymru, Lloegr, yr Alban a Gogledd Iwerddon, ac mae'n cwmpasu'r cyfnod rhwng 23 Mawrth 2020 a 1 Ebrill 2021.

Casglwyd y wybodaeth a gyflwynir yn yr adroddiad hwn drwy holi aelodau'r NPM am eu canfyddiadau allweddol o fonitro ac arolygu lleoedd cadw yn ystod y flwyddyn. Gofynnodd Ysgrifenyddiaeth yr NPM i'r

aelodau gwblhau templed tystiolaeth COVID-19 drwy nodi eu canfyddiadau ar ddau gam (rhwng mis Mawrth a mis Mehefin 2020, a rhwng mis Mehefin a mis Medi 2020) er mwyn casglu, dadansoddi a chymharu gwybodaeth ar gamau gwahanol o'r pandemig. Mae'r adroddiad hefyd yn cyfeirio at ganfyddiadau cyhoeddedig aelodau'r NPM ynglŷn â lleoedd cadw hyd at fis Ebrill 2021.

Themâu allweddol a ddaeth i'r amlwg

Er gwaethaf yr amrywiaeth o sefydliadau sy'n rhan o NPM y DU a'r gwahanol fathau o leoedd cadw y maent yn eu monitro, gall yr aelodau, serch hynny, nodi materion cyffredin. O'r dystiolaeth a gasglwyd gan aelodau'r NPM yn ystod blwyddyn gyntaf y pandemig, daeth y themâu allweddol canlynol i'r amlwg.

- O ddechrau'r pandemig, ymddangosai fod mesurau effeithiol wedi cael eu rhoi ar waith mewn lleoedd cadw er mwyn diogelu pobl rhag y risg o COVID-19.
- Cododd aelodau'r NPM bryderon mawr ynglŷn â difrifoldeb y mesurau a ddefnyddiwyd i gyfyngu ar ledaeniad COVID-19, a oedd yn cael eu defnyddio'n eang ac am gyfnodau hir, yn aml heb gamau diogelu digonol.
- Cafodd y cyfnodau estynedig mewn celloedd effaith gronol ar iechyd meddwl carcharorion, a arweiniodd at gynnydd yn nifer yr achosion o hunan-niwed, yn enwedig ar ystad y menywod, ac roedd yn achos pryder o hyd.
- Cafodd y penderfyniad i atal ymweliadau cymdeithasol personol dros dro effaith

fawr ar bobl mewn lleoedd cadw, ond llwyddodd llawer o sefydliadau i roi dulliau rhithwir ar waith, gan gynnwys mynediad cyflym i ymweliadau fideo mewn rhai carchardai. Croesawyd hyn gan aelodau'r NPM, ond nodwyd na ddylai'r dulliau amgen hyn ddisodli ymweliadau wyneb yn wyneb.

- Mae cyfyngiadau COVID-19 wedi cael effaith benodol ar blant a phobl ifanc mewn lleoedd cadw, gyda thystiolaeth bod rhai plant yn yr ystad ddiogel wedi cael eu trin mewn ffordd annerbyniol. Fodd bynnag, gwelwyd arferion gorau mewn cartrefi diogel i blant lle roedd y plant, ar ôl cyfnod cychwynnol y pandemig, yn dilyn eu trefn feunyddiol arferol bron, gan gynnwys addysg llawn amser.
- Roedd lleoedd cadw yn wynebu heriau sylweddol wrth roi canllawiau iechyd y cyhoedd ar waith mewn ffordd effeithiol a diogel, gan gynnwys anawsterau o ran cadw pellter cymdeithasol.
- Cymysg fu'r darlun o ran defnyddio dulliau amgen yn lle cadw er mwyn lleihau maint y poblogaethau mewn lleoedd cadw, gyda gostyngiad dramatig cychwynnol yn y defnydd o leoedd cadw mewn fudwyr ond ychydig iawn o gynnydd a welwyd o ran mathau eraill o leoedd cadw.
- Gwelwyd bod unigolion dan gadwad yn gorfod aros yn nalfa'r heddlu ac mewn cerbydau cludo am fwy o amser mewn nifer o leoliadau, ac eithrio yn yr Alban.
- Nid oedd yr hawl i gael cynrychiolaeth gyfreithiol na champau diogelu hollbwysig eraill i unigolion dan gadwad bob amser yn cael eu harfer, neu nid oeddent yn cael eu harfer yn gyson.
- Gwelwyd oedi mawr cyn bod unigolion yn cael eu rhoi ar lwybrau symud ymlaen, adsefydlu a gofal mewn llawer o wahanol leoedd cadw.

Mathau o leoedd cadw



Carchardai a Sefydliadau Troseddwr Ifanc

- Arolygiaeth Carchardai EM (gyda CQC ac Ofsted) ac IMB (Lloegr)
- Arolygiaeth Carchardai EM (gydag AGIC ac IMB (Cymru)
- Arolygiaeth Carchardai EM (gyda CI a SHRC) a MWCS (yr Alban)
- CJINI ac Arolygiaeth Carchardai EM gyda RQIA ac IMBNI (Gogledd Iwerddon)



Dalfeydd yr Heddlu

- HMICRFS ac Arolygiaeth Carchardai EM, ICVA (Cymru a Lloegr)
- HMICS ac ICVS (yr Alban)
- CJINI a RQIA, NIPBICVS (Gogledd Iwerddon)



Hebrwng a Dalfeydd y Llysoedd

- Sylwedyddion Lleyg ac Arolygiaeth Carchardai EM (Cymru a Lloegr)
- HMIPS (yr Alban)
- CJINI (Gogledd Iwerddon)



Cadw o dan y Ddeddf Terfysgaeth

- IRTL (y Deyrnas Unedig)
- ICVA (Cymru a Lloegr)
- ICVS (yr Alban)
- NIPBICVS (Gogledd Iwerddon)



Plant mewn Llety Diogel

- Ofsted (yn rhannol ag Arolygiaeth Carchardai EM a CQC o ran canolfannau hyfforddi diogel)
- AGC (Cymru)
- CI (yr Alban)
- RQIA, CJINI (Gogledd Iwerddon)



Plant (ym mhob lle cadw)

- CCE (Lloegr)



Cadw o dan Gyfraith Iechyd Meddwl

- CQC (Lloegr)
- AGIC (Cymru)
- MWCS (yr Alban)
- RQIA (Gogledd Iwerddon)



Amddifadu o ryddid a mesurau diogelu eraill yng nghyfraith iechyd a gofal cymdeithasol

- CQC (Lloegr)
- AGIC, AGC (Cymru)
- CI a MWCS (yr Alban)
- RQIA (Gogledd Iwerddon)



Lleoedd Cadw Mewnffudwyr

- Arolygiaeth Carchardai EM, IMB (Cymru, Lloegr a'r Alban)
- Arolygiaeth Carchardai EM gyda CJINI, IMB (Gogledd Iwerddon)



Lleoedd Cadw Milwrol

- Arolygiaeth Carchardai EM (y Deyrnas Unedig)



Dalfeydd Tollau

- HMICRFS, Arolygiaeth Carchardai EM a HMICS (y Deyrnas Unedig)

Yr Alban

- Arolygiaeth Carchardai Ei Mawrhydi yr Alban (HMIPS)
- Arolygiaeth Cwstabliaeth Ei Mawrhydi yr Alban (HMICS)
- Cymdeithas Ymwelwyr Annibynnol â'r Ddalfa yr Alban (ICVS)
- Comisiwn Lles Meddyliol yr Alban (MWCS)
- Comisiwn Hawliau Dynol yr Alban (SHRC)
- Arolygiaeth Gofal (CI)

Lloegr

- Comisiwn Ansawdd Gofal (CQC)
- Comisiynydd Plant Lloegr (CCE)
- Swyddfa Safonau mewn Addysg, Gwasanaethau Plant a Sgiliau (Ofsted)

Gogledd Iwerddon

- Arolygiad Cyfiawnder Troseddol Gogledd Iwerddon (CJINI)
- Bwrdd Monitro Annibynnol Gogledd Iwerddon (IMBNI)
- Cynllun Ymwelwyr Annibynnol â'r Ddalfa Bwrdd Plismona Gogledd Iwerddon (NIPBICVS)
- Awdurdod Rheoleiddio a Gwella Ansawdd (RQIA)

Y Deyrnas Unedig

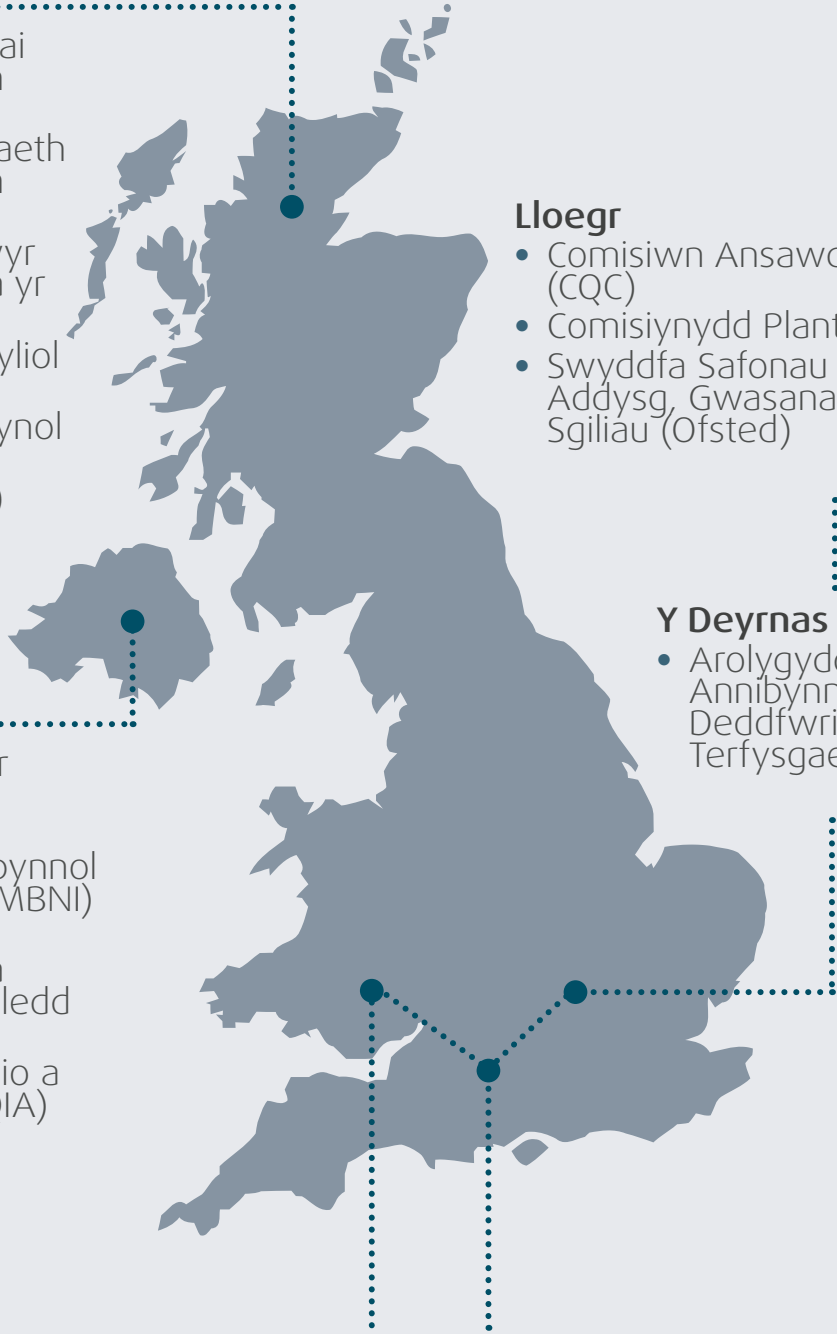
- Arolygydd Annibynnol Deddfwriaeth Terfysgaeth (IRTL)

Cymru

- Arolygiaeth Gofal Cymru (AGC)
- Arolygiaeth Gofal Iechyd Cymru (AGIC)

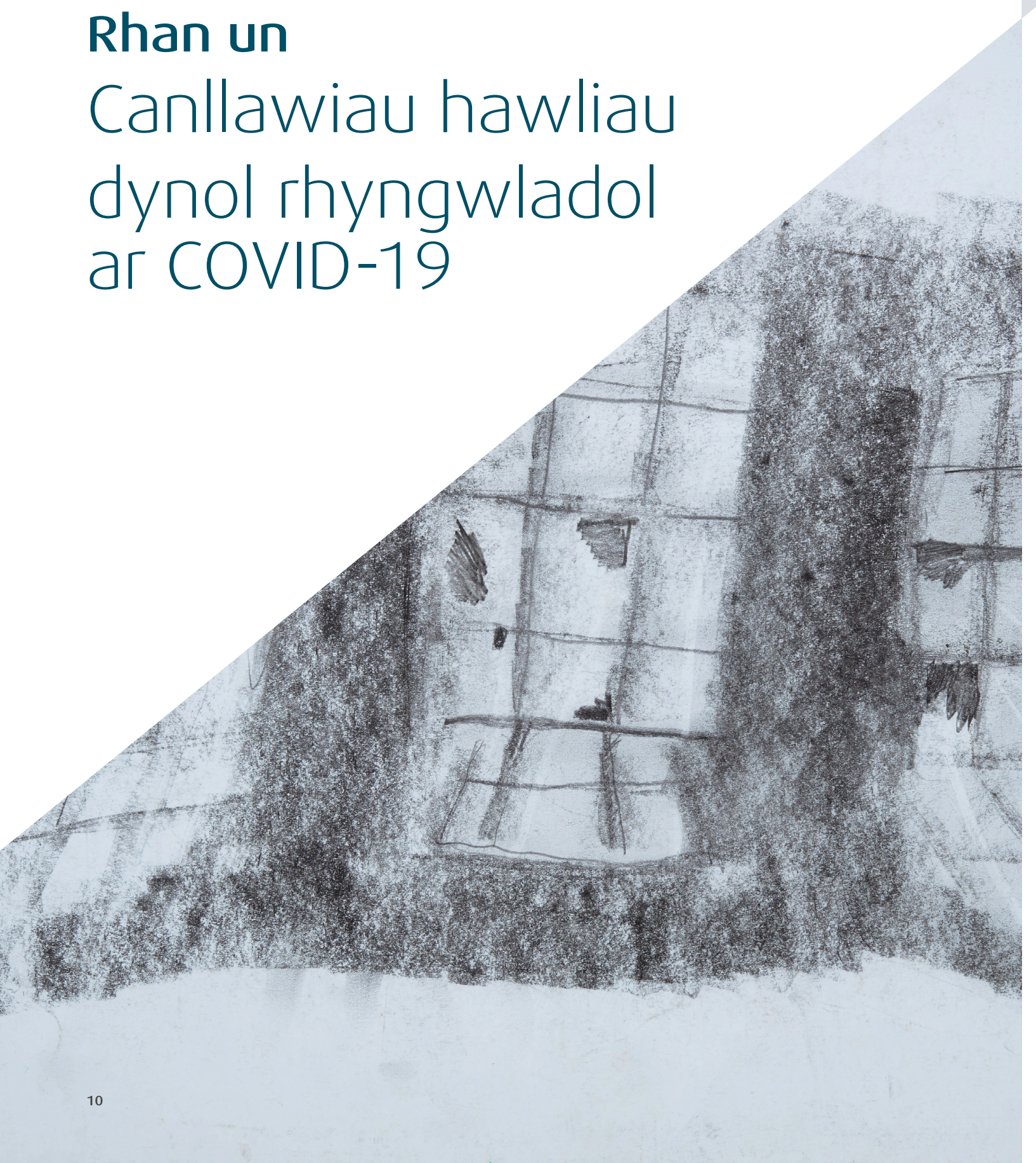
Cymru a Lloegr

- Arolygiaeth Carchardai Ei Mawrhydi (Arolygiaeth Carchardai EM)
- Arolygiaeth Cwstabliaeth a Gwasanaethau Tân ac Achub Ei Mawrhydi (HMICRFS)
- Cymdeithas Ymwelwyr Annibynnol â'r Ddalfa (ICVA)
- Byrddau Monitro Annibynnol (IMB)
- Sylwedyddion Lleyg



Rhan un

Canllawiau hawliau dynol rhyngwladol ar COVID-19



Mae'r NPM yn croesawu'r canllawiau gwerthfawr a gyhoeddwyd gan gyrff rhyngwladol ar COVID-19 a hawliau dynol pobl y'u hamddifadwyd o'u rhyddid.¹ Mae gwaith yr NPM wedi cael ei lywio gan y cyngor canlynol yn benodol:

- Canllawiau interim Sefydliad Iechyd y Byd, **'Preparedness, prevention and control of COVID-19 in prisons and other places of detention'**
- Is-bwyllgor er Atal Arteithio'r CU, **'Advice of the Subcommittee on Prevention of Torture to States Parties and National Preventive Mechanisms relating to the Coronavirus Pandemic'**
- Pwyllgor er Atal Arteithio Cyngor Ewrop, **'Statement of principles relating to the treatment of persons deprived of their liberty in the context of the coronavirus disease (COVID-19) pandemic'**
- Gweithgor y CU ar Gadw Unigolion yn Fympwyol, **'Deliberation No. 11 on prevention of arbitrary deprivation of liberty in the context of public health emergencies'**

Mae'r canllawiau hyn yn amlinellu'n ddigamsyniol bod COVID-19 yn fygythiad penodol i bobl mewn lleoedd cadw. Fel y noda Is-bwyllgor er Atal Arteithio'r CU mae unigolion y'u hamddifadwyd o'u rhyddid yn cynnwys "a particularly vulnerable group owing to the nature of the restrictions which are already placed upon them and their limited capacity to take precautionary measures".²

Mae'r canllawiau rhyngwladol hefyd yn pwysleisio'r ffaith bod pobl mewn lleoedd cadw yn wynebu mwy o risg o gael eu cam-drin yng nghyd-destun COVID-19.

Noda Sefydliad Iechyd y Byd "people in prisons and other places of detention are not only likely to be more vulnerable to infection with COVID-19, they are also especially vulnerable to human rights violations".³ Mae Pwyllgor er Atal Arteithio Cyngor Ewrop yn atgoffa awdurdodau cadw "protective measures must never result in inhuman or degrading treatment of persons deprived of their liberty".⁴

Felly, mae'r canllawiau rhyngwladol yn nodi'n glir fod angen rhoi hawliau dynol wrth wraidd prosesau gwneud penderfyniadau ar COVID-19. Mae'n rhaid i wladwriaethau sicrhau bod yr holl gamau sy'n cael eu cymryd mewn ymateb i COVID-19 mewn lleoedd cadw yn gyfreithlon, yn gymesur ac yn angenrheidiol.

1 Mae Erthygl 4 (2) o OPCAT yn diffinio amddifadu o ryddid fel "any form of detention or imprisonment or the placement of a person in a public or private custodial setting which that person is not permitted to leave at will by order of any judicial, administrative or other authority".

2 Is-bwyllgor Atal er Arteithio'r CU, Mawrth 2020, *Advice of the Subcommittee on Prevention of Torture to States Parties and National Preventive Mechanisms relating to the Coronavirus Pandemic (adopted on 25 March 2020)*, <https://www.ohchr.org/Documents/HRBodies/OPCAT/AdviceStatePartiesCoronavirusPandemic2020.pdf>

3 Sefydliad Iechyd y Byd, Ewrop, Mawrth 2020, *Preparedness, prevention and control of COVID-19 in prisons and other places of detention: interim guidance*, <https://apps.who.int/iris/bitstream/handle/10665/336525/WHO-EURO-2020-1405-41155-55954-eng.pdf?sequence=1&isAllowed=y>

4 Pwyllgor er Atal Arteithio Cyngor Ewrop, Mawrth 2020, *Statement of principles relating to the treatment of persons deprived of their liberty in the context of the coronavirus disease (COVID-19) pandemic*, <https://rm.coe.int/16809cfa4b>. Mewn datganiad dilynol i'w 'ddatganiad o egwyddorion', noda Pwyllgor er Atal Arteithio Cyngor Ewrop fod y pandemig wedi digwydd "against the background of pre-existing flaws in various criminal justice systems" mewn amgylchedd sydd wedi bod yn destun ei argymhellion ers blynyddoedd maith. O ran manau eraill yn yr ystad gadw, mae Pwyllgor er Atal Arteithio Cyngor Ewrop yn pwysleisio mai'r bobl yr effeithiodd y pandemig arnynt fwyaf oedd y rhai mewn lleoliadau nad oeddent wedi gweithredu ar argymhellion allweddol a wnaed ganddo i gynnal hawliau pobl mewn lleoedd cadw – gweler <https://www.coe.int/en/web/cpt/-/covid-19-cpt-issues-follow-up-statement>.

Mae Sefydliad Iechyd y Byd, Is-bwyllgor er Atal Arteithio'r CU, Pwyllgor er Atal Arteithio Cyngor Ewrop a Gweithgor y CU ar Gadw Unigolion yn Fympwyol yn amlinellu'r camau y dylai llywodraethau ac awdurdodau cadw eu cymryd i ddiogelu pobl mewn lleoedd cadw yn ystod COVID-19, a nodir yma.

Gofal cyfatebol

Yn ystod COVID-19, mae gofyniad o hyd ar lywodraethau i sicrhau bod pobl mewn lleoedd cadw a phobl y'u hamddifadwyd o'u rhyddid yn cael gofal iechyd o'r un safon â phobl yn y gymuned. Mae darparu gofal cyfatebol yn rhan allweddol o rwymedigaethau gwladwriaeth o dan Reolau Gofynnol Safonol y Cenhedloedd Unedig ar gyfer Trin Carcharorion (Rheolau Nelson Mandela).⁵ Mae Is-bwyllgor er Atal Arteithio'r CU yn pwysleisio'r angen i sicrhau bod cyfleusterau ac adnoddau ar gael i bobl mewn lleoedd cadw ar gyfer yr un lefel o hylendid personol â gweddiill y boblogaeth.⁶ Noda Pwyllgor er Atal Arteithio Cyngor Ewrop fod yn rhaid rhoi sylw arbennig i bobl sy'n agored i niwed a phobl sy'n wynebu risg mewn lleoedd cadw. Dylid hefyd gynnig cymorth seicolegol i bobl mewn lleoedd cadw yn ystod y pandemig.⁷

Lleihau poblogaethau mewn lleoedd cadw

Lle y bo modd, dylai awdurdodau ddefnyddio dulliau amgen yn lle amddifadu o ryddid a lleihau poblogaethau mewn lleoedd cadw drwy ryddhau pobl dan gadwad yn gynnar neu dros dro. Drwy leihau poblogaethau mewn lleoedd cadw gellir helpu i liniaru'r risg annatod sy'n gysylltiedig â chadw pobl o dan amodau cyfyng. Mae hyn yn arbennig o bwysig i'r rhai â chyflyrau iechyd sylfaenol isorweddol, plant a chategoriâu eraill o bobl sy'n agored i niwed. Mae Gweithgor y CU ar Gadw Unigolion yn Fympwyol yn argymhell y dylai llywodraethau ymatal rhag cadw pobl dros 60 oed, merched beichiog, merched sy'n bwydo ar y fron, phobl â phroblemau iechyd isorweddol a phobl ag anabledau.⁸

5 Y Cenhedloedd Unedig, Ionawr 2016, *Standard minimum rules for the treatment of prisoners*, (Rheolau Nelson Mandela), Rheol 24, <https://undocs.org/A/RES/70/175>

6 Is-bwyllgor er Atal Arteithio'r CU, Mawrth 2020, *Advice of the Subcommittee on Prevention of Torture to States Parties and National Preventive Mechanisms relating to the Coronavirus Pandemic (adopted on 25 March 2020)*, Rhan II Paragraff 10, <https://www.ohchr.org/Documents/HRBodies/OPCAT/AdviceStatePartiesCoronavirusPandemic2020.pdf>

7 Pwyllgor er Atal Arteithio Cyngor Ewrop, Mawrth 2020, *Statement of principles relating to the treatment of persons deprived of their liberty in the context of the coronavirus disease (COVID-19) pandemic*, <https://rm.coe.int/16809cfa4b>, Egwyddor 6

8 Gweithgor y CU ar Gadw Unigolion yn Fympwyol, Mai 2020, *Deliberation No. 11 on prevention of arbitrary deprivation of liberty in the context of public health emergencies*, Rhan IV Paragraff 15, <https://www.ohchr.org/Documents/Issues/Detention/DeliberationNo11.pdf>

Ynysu meddygol

Dim ond gweithwyr proffesiynol meddygol ddylai awdurdodi ynysu meddygol. Mae'n hollbwysig bod y defnydd o ynysu mewn lleoedd cadw i reoli lledaeniad COVID-19 yn gymesur ac yn amodol ar gamau diogelu i atal camdriniaeth. Mae hefyd yn hollbwysig bod pobl mewn lleoedd cadw yn cael eu hysbysu am y rhesymau dros eu hynysu.⁹ Noda Pwyllgor er Atal Arteithio Cyngor Ewrop y dylai pobl sy'n cael eu hynysu am resymau meddygol neu sydd mewn cwarantin gael cyswllt dynol ystyrlon bob dydd.¹⁰

Ymweliadau

Dylai fod modd i bobl mewn lleoedd cadw ac y'u hamddifadwyd o'u rhyddid gadw mewn cysylltiad â'u teuluoedd a'r byd tu allan. O ystyried y penderfyniad i atal ymweliadau personol dros dro neu gyfyngu arnynt mewn lleoedd cadw er mwyn cyfyngu ar ledaeniad COVID-19, mae'r canllawiau rhyngwladol yn pwysleisio'r angen am fynediad digonol at ddulliau cysylltu amgen, megis technoleg galwadau fideo neu fynediad ychwanegol at ffonau. Dylai dulliau cysylltu amgen yn lle ymweliadau personol fod yn fynych ac am ddim, yn ôl Is-bwyllgor er Atal Arteithio'r CU.¹¹

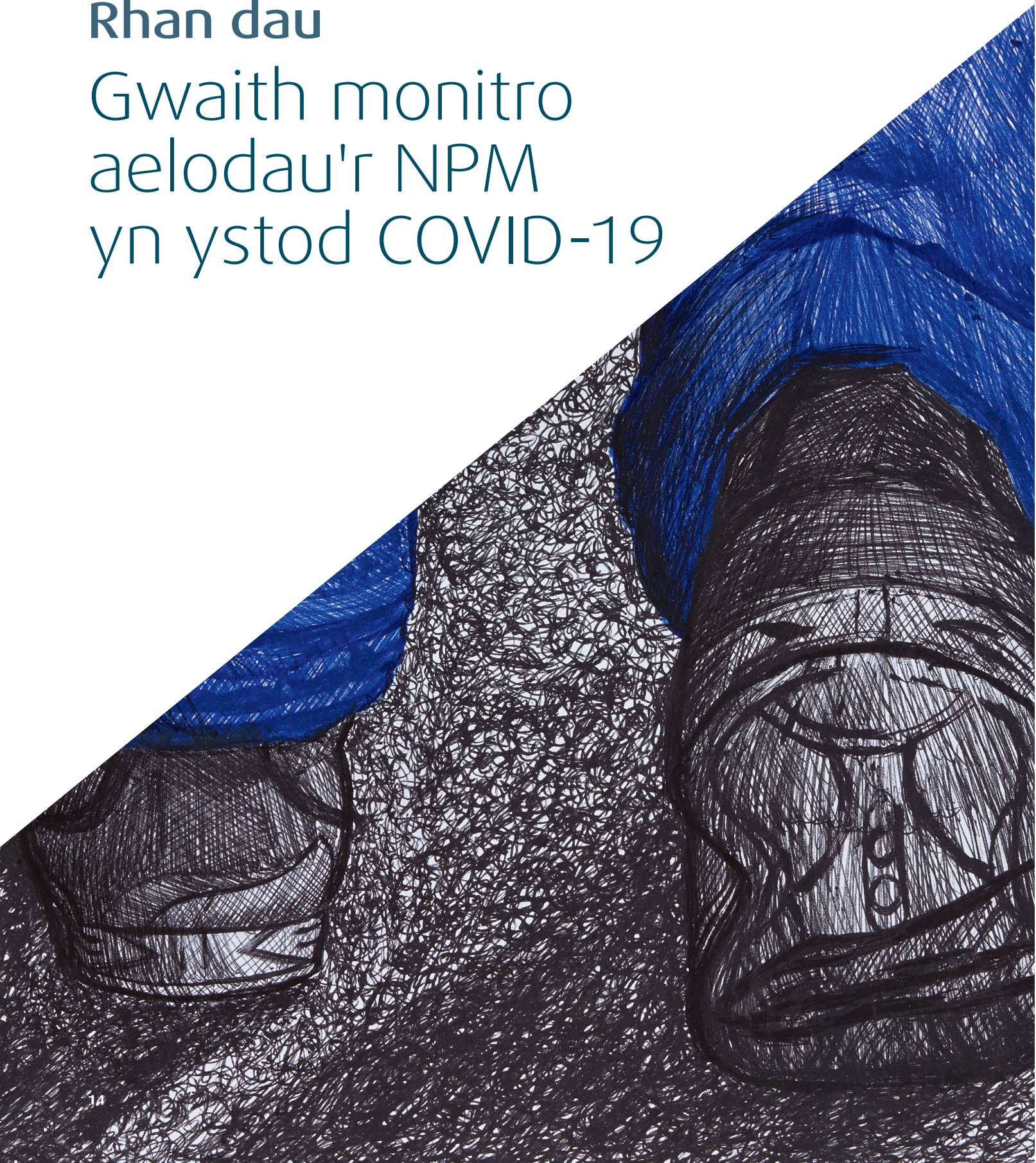
Craffu ar leoedd cadw yn annibynnol

Mae'n rhaid i leoedd cadw, gan gynnwys lleoedd cwarantin, gael eu goruchwyllo a'u monitro'n annibynnol. Ni ddylai'r wladwriaeth ddefnyddio pandemig COVID-19 fel cyfiawnhad dros wrthwynebu ymweliadau gan yr NPM a chyrrff ymweld annibynnol eraill. Yn wir, mae rôl cyrrff ymweld yn hanfodol yn ystod COVID-19, gan fod pobl mewn lleoedd cadw yn cael eu rhoi o dan fwy o gyfyngiadau a all ymyrryd â'u hawliau dynol.

-
- 9 Sefydliad Iechyd y Byd, Ewrop, Mawrth 2020, *Preparedness, prevention and control of COVID-19 in prisons and other places of detention: interim guidance*, <https://apps.who.int/iris/bitstream/handle/10665/336525/WHO-EURO-2020-1405-41155-55954-eng.pdf?sequence=1&isAllowed=y>, Rhan 3
- 10 Pwyllgor er Atal Arteithio Cyngor Ewrop, Mawrth 2020, *Statement of principles relating to the treatment of persons deprived of their liberty in the context of the coronavirus disease (COVID-19) pandemic* <https://rm.coe.int/16809cfa4b>, Egwyddor 8
- 11 Is-bwyllgor er Atal Arteithio'r CU, Mawrth 2020, *Advice of the Subcommittee on Prevention of Torture to States Parties and National Preventive Mechanisms relating to the Coronavirus Pandemic (adopted on 25 March 2020)*, Rhan II Paragraff 11, <https://www.ohchr.org/Documents/HRBodies/OPCAT/AdviceStatePartiesCoronavirusPandemic2020.pdf>

Rhan dau

Gwaith monitro aelodau'r NPM yn ystod COVID-19



Drwy gydol y pandemig, rhoddodd llawer o aelodau'r NPM flaenoriaeth ar ddatblygu dulliau o fonitro er mwyn cyflawni eu swyddogaethau statudol i adrodd ar y sefyllfa mewn lleoedd cadw ac atal camdriniaeth.

Gwnaeth aelodau'r NPM addasu eu methodolegau monitro er mwyn sicrhau eu bod yn cynnal yr egwyddor 'dim niwed', drwy gymryd pob cam posibl i leihau'r risg o ledaenu'r feirws ymhlith pobl a staff mewn lleoedd cadw yn ystod ymweliadau.

Hyd yma, mae'r dulliau newydd hyn o fonitro lleoedd cadw gan aelodau'r NPM yng nghydestun COVID-19 wedi cynnwys:

- addasu methodolegau i gynnal ymweliadau byrrach ac iddynt fwy o ffocws ar safleoedd – mewn llawer o achosion, mae'r ymweliadau hyn wedi bod yn seiliedig ar ddata o ystod fwy amrywiol o ffynonellau ac wedi canolbwyntio ar nifer llai o themâu, megis diogelwch

- defnyddio llinellau ffôn cyfrinachol, yn ogystal â gwasanaethau a thechnoleg fideo ac ar-lein, fel bod modd cysylltu'n uniongyrchol â phobl mewn lleoedd cadw o bell
- monitro data ar leoedd cadw y gofynnwyd amdanynt ar lefel genedlaethol ac oddi wrth sefydliadau cadw unigol
- trefnu cyfarfodydd â staff a gwirfoddolwyr o bell a chyflwyno rhaglen hyfforddiant ar-lein o bell
- addasu'r math o adroddiadau a'u hamlder, gyda rhai aelodau yn cyflwyno adroddiadau mwy rheolaidd ar ganfyddiadau ymweliadau â safleoedd a gwaith monitro o bell i awdurdodau cadw
- gweithio gyda sefydliadau anllywodraethol, grwpiau eirioli ac aelodau eraill o gymdeithas sifil i gasglu gwybodaeth am y sefyllfa mewn lleoedd cadw, a chysylltu â phobl mewn lleoedd cadw

Mae'r tabl canlynol yn tynnu sylw at enghreifftiau o'r ffordd y mae aelodau unigol o'r NPM wedi monitro lleoedd cadw yn ystod y pandemig.

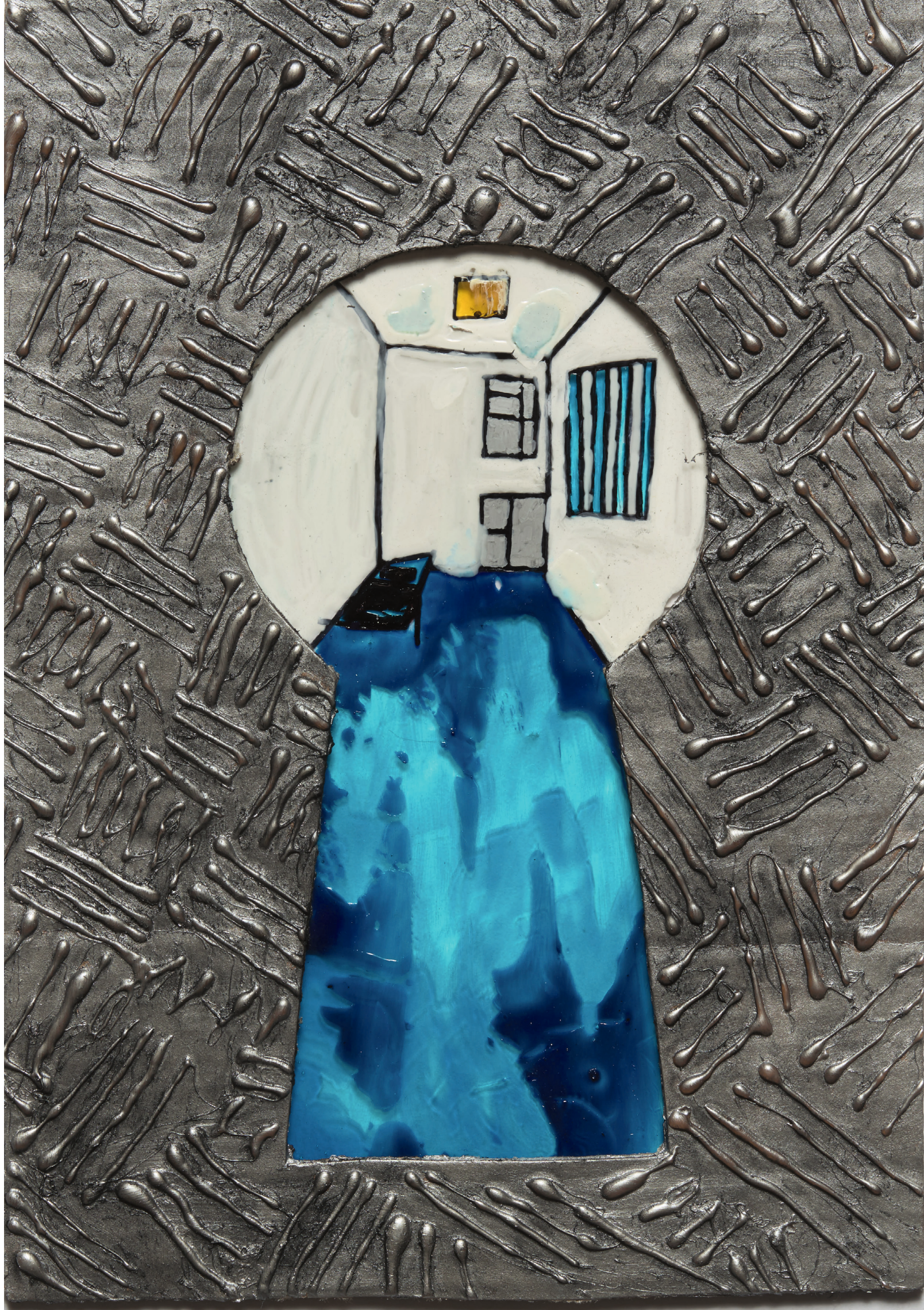
Aelod o'r NPM	Lleoedd cadw	Dull monitro yn ystod COVID-19
Byrddau Monitro Annibynnol	Carchardai, sefydliadau troseddwr ifanc a chanolfannau symud mewnfudwyr	Cynhaliodd Byrddau Monitro Annibynnol ymweliadau safle cyfyngedig â charchardai, sefydliadau troseddwr ifanc a chanolfannau symud mewnfudwyr o fewn canllawiau iechyd y cyhoedd yn ystod blwyddyn gyntaf COVID-19. Datblygodd Ysgrifenyddiaeth y Byrddau Monitro Annibynnol dulliau monitro o bell ar ddechrau'r pandemig, a oedd yn cynnwys sefydlu llinell radffôn gwneud cais i garcharorion a phobl a oedd yn cael eu cadw mewn chanolfannau symud mewnfudwyr. Rhwng mis Ebrill 2020 a mis Mai 2021, cafwyd dros 10,000 o alwadau. Ymhlith y dulliau monitro o bell eraill a ddefnyddiwyd mae cysylltu â charcharorion a chynrychiolwyr adain drwy ffonau mewn celloedd, arolygon o garcharorion, diweddariadau dyddiol gan sefydliadau unigol i'r Byrddau Monitro Annibynnol ac adolygiadau o wahanu carcharorion.
Arolygiaeth Carchardai Ei Mawrhydi (Arolygiaeth Carchardai EM)	Carchardai, sefydliadau troseddwr ifanc a chanolfannau symud mewnfudwyr	Ataliodd Arolygiaeth Carchardai EM ei rhaglen arolygu lawn ar 17 Mawrth 2020. Cyhoeddodd Arolygiaeth Carchardai EM fodel o ymweliadau craffu byr ar 8 Ebrill 2020. Cynhaliwyd y rhain mewn carchardai, sefydliadau troseddwr ifanc a chanolfannau symud mewnfudwyr ac roeddent yn cynnwys tîm bach o arolygwyr yn ymweld â sefydliad am ddiwrnod. Yn ystod ymweliad craffu byr, canolbwyntiodd yr arolygwyr ar faterion hanfodol megis diogelwch. Ym mis Awst 2020, yn lle ymweliadau craffu byr, cyflwynwyd ymweliadau craffu a oedd yn cael eu cynnal dros ddeuddydd. Cynhaliwyd ymweliadau craffu mewn carchardai, sefydliadau troseddwr ifanc a chanolfannau symud mewnfudwyr ac ailgyflwynwyd yr arolwg o garcharorion/pobl dan gadwad.

Aelod o'r NPM	Lleoedd cadw	Dull monitro yn ystod COVID-19
Arolygiaeth Carchardai Ei Mawrhydi yn yr Alban (HMIPS)	Carchardai, sefydliadau troseddwy'r ifanc a dalfeydd y llysoedd	<p>Datblygodd HMIPS fethodoleg addasedig o arolygu a monitro, a arweiniodd at Fframwaith Monitro o Bell a Fframwaith o Ymweliadau Cyswllt. Cynhaliwyd ymweliadau cyswllt â charchardai a dalfeydd y llysoedd gan ddau neu dri o arolygwyr a, lle y bo modd, gynrychiolydd o Health Improvement Scotland, yr Arolygiaeth Gofal ac Education Scotland. Roedd ymweliadau yn cael eu cynnal dros ddeuddydd yn hytrach nag wythnos i bythefnos, ac ymwelodd HMIPS â phob sefydliad a dalfa llys yn ystod COVID-19. Ymgwymerodd HMIPS â monitro o bell sy'n cynnwys galwadau ffôn â charcharorion a staff a chasglu data cynhwysfawr. Yna, datblygwyd model cyfunol o fonitro carchardai ar y safle ac o bell ar y cyd â gwirfoddolwyr.</p>
Cymdeithas yr Ymwelwyr Annibynnol â'r Ddalffa (ICVA)	Dalfeydd yr heddlu a chadw o dan y Ddeddf Terfysgaeth	<p>Parhaodd rhai ymwelwyr annibynnol â'r ddalffa i gynnal ymweliadau personol dirybudd â phobl a oedd wedi'u cadw yn nalfeydd yr heddlu ac o dan ddeddfwriaeth terfysgaeth er mwyn cadarnhau bod eu hawliau a'u llesiant yn cael eu parchu. Cafodd ymwelwyr annibynnol â'r ddalffa eu dynodi'n weithwyr hanfodol gan y Swyddfa Gartref er mwyn sicrhau y gallai ymweliadau barhau yn ystod y pandemig. Datblygodd ICVA ei chanllawiau ynglŷn â sut y dylai ymwelwyr annibynnol â'r ddalffa ymgymryd â gwaith monitro yng nghyd-destun COVID-19, gan gynnwys monitro o bell. Casglodd gwirfoddolwyr ddata o ddalfeydd yr heddlu a chynhaliodd cynlluniau adolygiadau o gofnodion dalffa y rhai dan gadwad er mwyn monitro sut roeddent yn cael eu trin. Mae gan ICVA hwb ar-lein hefyd, lle y gall rheolwyr cynlluniau rannu syniadau ac adnoddau ar fonitro yn ystod y pandemig.</p> <p>Ni wnaeth Llywodraeth yr Alban yr un ddarpariaeth ar gyfer ymwelwyr annibynnol â'r ddalffa yn yr Alban. Daeth ymweliadau Cymdeithas Ymwelwyr Annibynnol â'r Ddalffa ar gyfer yr Alban i ben ym mis Mawrth 2020 a samplodd gofnodion dalffa dros y ffôn, drwy ddulliau rhithwir a thrwy hapsamplu.</p>

Aelod o'r NPM	Lleoedd cadw	Dull monitro yn ystod COVID-19
Y Comisiwn Ansawdd Gofal (CQC)	Cadw o dan gyfraith iechyd meddwl ac amddifadu o ryddid a mesurau diogelu eraill ym maes iechyd a gofal cymdeithasol	Ataliwyd rhaglen arolygu arferol CQC dros dro ar 16 Mawrth 2020. Fodd bynnag, cynhaliodd CQC rai ymweliadau ar y safle mewn lleoedd cadw iechyd meddwl a chartrefi gofal er mwyn gweithredu ar bryderon penodol. Mae gwaith monitro rheolaidd o dan y Ddeddf Iechyd Meddwl wedi cael ei wneud dros y ffôn neu drwy fideo gynadleda. Yn 2020/21, cynhaliodd CQC 628 o adolygiadau monitro o bell o wardiau a siaradodd â 1,916 o gleifion, 1,113 o ofalwyr, ac eiriolwyr a staff ward.
Arolygiaeth Gofal Iechyd Cymru (AGIC)	Cadw o dan gyfraith iechyd meddwl ac amddifadu o ryddid a mesurau diogelu eraill ym maes iechyd a gofal cymdeithasol	Ataliwyd gweithgarwch arolygu ac adolygu arferol AGIC dros dro ym mis Mawrth 2020, a chynhaliwyd nifer bach o ymweliadau safle mewn ymateb i bryderon penodol, megis nifer uwch nag arfer o ddigwyddiadau hysbysadwy a phryderon a godwyd drwy broses risg ac uwchgyfeirio AGIC. Cynhaliwyd gwiriadau ansawdd o bell er mwyn ceisio sicrwydd gan wasanaethau gofal iechyd. Rhoddwyd trefniadau monitro dros y ffôn ar waith (a sefydlwyd mewn partneriaeth â chomisiynwyr GIG Cymru a'r Uned Comisiynu Cydweithredol Cenedlaethol) ar gyfer ysbytai annibynnol er mwyn cael gwybodaeth am achosion o COVID-19, lefelau staffio, llesiant cleifion ac argaeledd cyfarpar diogelu personol. Parhaodd y Gwasanaeth Adolygu ar gyfer Iechyd Meddwl drwy ddulliau digidol a threfniadau fideo/telegynadleda.

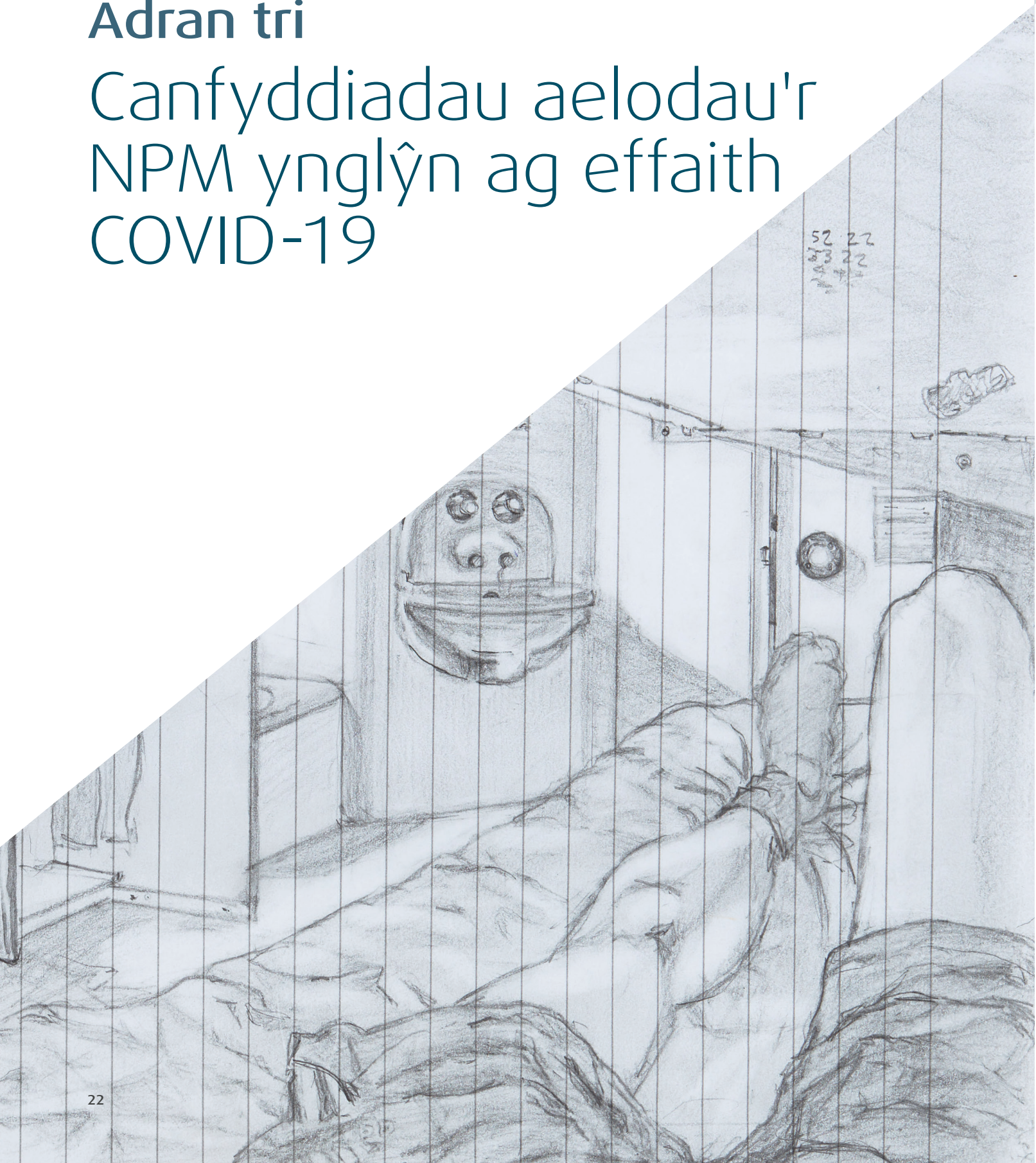
Aelod o'r NPM	Lleoedd cadw	Dull monitro yn ystod COVID-19
Awdurdod Rheoleiddio a Gwella Ansawdd (RQIA)	<p>Carchardai a sefydliadau troseddwy'r ifanc, gydag Arolygiad Cyfiawnder Troseddol Gogledd Iwerddon (CJINI) ac Arolygiaeth Carchardai EM, dalfeydd yr heddlu (gyda CJINI), plant mewn llety diogel</p> <p>Cadw o dan gyfraith iechyd meddwl ac amddifadu o ryddid a mesurau diogelu eraill ym maes iechyd gofal</p>	<p>Ym mis Mawrth 2020, lleihaodd RQIA nifer ei arolygiadau anstatudol, gan fabwysiadu dull gweithredu wedi'i dargedu yn seiliedig ar risg, a pharhau i arolygu a defnyddio arolygiadau ar y safle ac o bell yn ôl y gofyn. Roedd hyn yn dilyn cyfarwyddyd gan yr Adran Iechyd a Gofal Cymdeithasol gan alluogi RQIA i flaenoriaethu ei arolygiadau ar sail tystiolaeth, gwybodaeth ac asesiadau risg. Pan oedd y dystiolaeth yn nodi risg bod angen rhagor o waith arolygu neu fonitro, rhoddodd RQIA ei Weithdrefn Gwneud Penderfyniadau ar Arolygu ar waith, a oedd yn llywio'r ffordd y câi arolygiadau eu cwblhau – h.y. o bell (drwy ddefnyddio technoleg), ar y safle neu drwy ddull cyfunol. Rhwng mis Mawrth 2020 a mis Ebrill 2021, cynhaliodd RQIA 957 o arolygiadau yn y sector iechyd a gofal cymdeithasol ac mewn cyfleusterau i gleifion mewnol, gan gynnwys ysbytai iechyd meddwl ac anabledd dysgu, cartrefi gofal, cartrefi plant, cyfleusterau byw â chymorth a charchardai. O'r rhain, roedd 712 o'r arolygiadau wedi'u cynnal ar y safle.</p>
Arolygiaeth Cwnstabiliaeth Ei Mawrhydi ar gyfer yr Alban (HMICS)	Dalfeydd yr heddlu a chyfleusterau dalfeydd tollau	<p>Cyflwynodd HMICS ddull monitro o bell ar gyfer dalfeydd yr heddlu. Roedd hyn yn cynnwys cyfarfodydd rheolaidd ag uned gwelliant parhaus Heddlu'r Alban, a hefyd ymwelwyr annibynnol â'r ddalfa. Mae HMICS wedi monitro data prosesu dalfeydd a ddarperir bob wythnos ac wedi cadw mewn cysylltiad agos â Heddlu'r Alban o ran cynnydd y strategaeth trawsnewid dalfeydd.</p>

Aelod o'r NPM	Lleoedd cadw	Dull monitro yn ystod COVID-19
Comisiwn Lles Meddyliol yr Alban (MWCS)	Cadw o dan gyfraith iechyd meddwl a chyfyngiadau yn unol â deddfwriaeth analluedd	Gohiriodd MWCS ymweliadau wedi'u trefnu ym mis Mawrth 2020, gan ailgydio mewn rhaglen ymweld ym mis Awst 2020. Mae pob ymweliad ar ôl hynny wedi cael ei gynnal ar sail rhoi rhybudd. Parhawyd â gwaith monitro a chynngor ac arweiniad dros y ffôn drwy gydol y cyfnod hwn, a rhoddwyd canllawiau ysgrifenedig penodol ar COVID-19 a chasglu gwybodaeth.
Sylwedyddion Lleyg	Hebrwng a dalfeydd y llysoedd	Penderfynodd sylwedyddion lleyg, o'u hanfodd, roi'r gorau i waith monitro wyneb yn wyneb ym mis Mawrth 2020. Sefydlwyd rhaglen fonitro o bell a defnyddiwyd cwestiynau penodol i nodi sut roedd pobl mewn lleoedd cadw yn cael eu trin. Cyflwynwyd adroddiadau rheolaidd i Wasanaethau Hebrwng a Chadw'r Heddlu a Gwasanaeth Llysoedd a Thribiwnlysoedd EM a chynhaliwyd cyfarfodydd o bell â nhw er mwyn trafod y canfyddiadau. Nododd sylwedyddion lleyg ymatebion cadarnhaol a gwelliant parhaus mewn nifer o feysydd a oedd yn achos pryder. Ar ddiwedd mis Gorffennaf 2020, ailddechreuodd sylwedyddion lleyg eu hymweliadau tan y cyfyngiadau ym mis Hydref 2020, a arweiniodd at atal ymweliadau personol dros dro unwaith eto. Parhaodd sylwedyddion lleyg i gyflwyno adroddiadau rheolaidd ar gysylltiadau o bell a ddaeth i'w sylw pan oedd y cyfyngiadau ar eu lefel uchaf. Cyflwynwyd 128 o adroddiadau mewn un mis (Tachwedd 2020).
Arolygiaeth Cwnstabiliaeth a Gwasanaethau Tân ac Achub Ei Mawrhydi (HMICFRS)	Dalfeydd yr heddlu a chyfleusterau dalfeydd tollau	Cynhaliodd HMICFRS arolygiad thematig i asesu sut roedd heddluoedd yn ymateb i'r pandemig. Ystyriodd i ba raddau roedd heddluoedd yn osgoi rhoi pobl yn y ddalfa lle y bo hynny'n bosibl, a sut roedd risgiau i bobl dan gadwad, eu gofal a'u hawliau unigol yn cael eu rheoli. Defnyddiwyd amrywiaeth o dechnegau i gasglu'r dystiolaeth ar gyfer yr arolygiad, gan gynnwys rhywfaint o waith yn y maes mewn rhai heddluoedd. Hefyd, gweithiodd HMICFRS gyda sefydliadau eraill i gasglu a monitro gwybodaeth bwysig i ddangos sut roedd y gofynion i gadw pawb yn ddiogel a lleihau risgiau COVID-19 i'r eithaf yn nalfeydd yr heddlu yn effeithio ar yr unigolion dan gadwad.



Adran tri

Canfyddiadau aelodau'r NPM ynglŷn ag effaith COVID-19



Yn y bennod hon, rydym yn nodi canfyddiadau aelodau'r NPM ynglŷn â'r sefyllfa i bobl mewn lleoedd cadw a phobl y'u hamddifadwyd o'u rhyddid mewn modd arall yn ystod blwyddyn gyntaf COVID-19 (rhwng mis Mawrth 2020 a mis Ebrill 2021)

1. Diogelu pobl rhag risg COVID-19

- 1.1 Mae canllawiau hawliau dynol rhyngwladol ar COVID-19 yn nodi'n glir fod poblogaethau mewn lleoedd cadw yn wynebu mwy o risg o gael eu heintio â COVID-19. Yn anffodus, bu farw pobl mewn lleoedd cadw ledled y DU o ganlyniad i COVID-19. Fodd bynnag, canfu aelodau'r NPM fod mesurau cyflym ac effeithiol wedi cael eu rhoi ar waith mewn lleoedd cadw ledled y DU er mwyn cyfyngu ar ledaeniad COVID-19.
- 1.2 Ar gamau cynnar y pandemig, roedd ofn y byddai cyfraddau uchel o bosibl o ran heintio, cyfnodau yn yr ysbyty a marwolaethau mewn carchardai o ganlyniad i COVID-19.¹² Fodd bynnag, ym mis Mehefin 2020, canfu'r Bwrdd Monitro Annibynnol fod yr awdurdodau mewn carchardai yng Nghymru a Lloegr wedi cymryd "decisive action to minimise risks, so that there have been no explosive COVID-19 infections in prisons, as feared, and far fewer deaths" yn ystod ton gyntaf y pandemig.¹³
- 1.3 Nododd Arolygiaeth Carchardai EM, mewn arolwg a anfonwyd at bob aelod o staff mewn carchardai lle y cynhaliwyd ymweliadau craffu byr, fod y mwyafrif o'r farn bod camau rhesymol wedi cael eu cymryd i'w cadw nhw a'r carcharorion yn ddiogel.¹⁵ Dywedodd carcharorion eu hunain wrth Arolygiaeth Carchardai EM eu bod yn teimlo bod yr ymateb cychwynol gan y gwasanaeth carchardai yn angenrheidiol ac yn effeithiol o ran eu cadw'n ddiogel rhag COVID-19.¹⁶
- 1.4 Canfu cynlluniau ymwelwyr annibynnol â'r ddalfa yng Nghymru a Lloegr fod mesurau pwysig wedi cael eu rhoi ar waith i gyfyngu ar ledaeniad COVID-19. Er enghraifft, cafodd ICVA wybod am fwy o gawodydd, trefniadau hylendid ychwanegol yn y ddalfa a gofal ychwanegol i blant yn y ddalfa (gweler Adran 6 o'r bennod hon am ragor o wybodaeth am roi canllawiau iechyd y cyhoedd ar waith mewn lleoedd cadw).¹⁷ Cafodd mesurau cadarn eu rhoi ar waith

12 Y Weinyddiaeth Gyfiawnder, Public Health England a Gwasanaeth Carchardai a Phrawf Ei Mawrhydi, Ebrill 2020, *Briefing paper – interim assessment of impact of various population management strategies in prisons in response to COVID-19 pandemic in England*, https://assets.publishing.service.gov.uk/government/uploads/system/uploads/attachment_data/file/882622/covid-19-population-management-strategy-prisons.pdf

13 Byrddau Monitro Annibynnol, Mehefin 2020, Llythyr oddi wrth y Fonesig Anne Owers, Cadeirydd Cenedlaethol y Byrddau Monitro Annibynnol at Syr Bob Neill AS, <https://committees.parliament.uk/publications/1416/documents/12925/default/>

14 Prif Arolygydd Carchardai EM ar gyfer yr Alban, Adroddiad Blyneddol 2019-20 https://www.prisonsscotland.gov.uk/sites/default/files/publication_files/HM%20Chief%20Inspectors%20Annual%20Report%202019-20.pdf

15 Arolygiaeth Carchardai EM, Gorffennaf 2020, *Short scrutiny visit aggregate report*, <https://www.justiceinspectorates.gov.uk/hmiprison/wp-content/uploads/sites/4/2020/08/SSV-aggregate-report-web-2020.pdf>

16 Arolygiaeth Carchardai EM, Chwefror 2021, *What happens to prisoners in a pandemic?*, <https://www.justiceinspectorates.gov.uk/hmiprison/wp-content/uploads/sites/4/2021/02/What-happens-to-prisoners-in-a-pandemic.pdf>

17 ICVA, Hydref 2020, *COVID-19 – A six-month review*, <https://icva.org.uk/wp-content/uploads/2020/10/Covid-6-Month-Review-FINAL.pdf>

yn nalfeydd yr heddlu yn yr Alban er mwyn cyfyngu ar ledaeniad COVID-19. Roedd y rhain yn cynnwys cyflwyno dalfeydd dynodedig ar gyfer unigolion a oedd yn wynebu risg o gael eu heintio, cyfarpar diogelu personol a phrosesau glanhau ychwanegol, proses ar wahân i dderbyn unigolion i'r ddalfa a oedd yn wynebu risg, a mwy o ffocws ar wneud penderfyniadau i leihau nifer yr unigolion yn y ddalfa cyn ymddangos gerbron llys.

2. Y sefyllfa i blant mewn lleoedd cadw

2.1 Mae plant y'u hamddifadwyd o'u rhyddid ledled y DU yn boblogaeth sy'n agored i niwed ac mae ganddynt anghenion penodol. Er ei bod yn amlwg bod rhai lleoliadau diogel i blant wedi parhau i roi lefel uchel o ofal yn ystod blwyddyn gyntaf COVID-19, nid felly y bu ym mhob sefydliad. Canfu aelodau'r NPM sy'n monitro sefydliadau troseddwy'r ifanc, canolfannau hyfforddi diogel, cartrefi diogel i blant a chyfleusterau iechyd meddwl i blant fod plant wedi cael eu cyfyngu'n ormodol i'w hystafelloedd a'u celloedd oherwydd COVID-19, ac yr amharwyd ar addysg ac ymweliadau personol a bod hynny wedi cael effaith benodol a hynod negyddol weithiau ar blant a oedd yn cael eu cadw yn y lleoliadau hyn.

Amser allan o gelloedd, ystafelloedd a wardiau

2.2 Cafodd plant mewn sefydliadau troseddwy'r ifanc a chanolfannau

hyfforddi diogel eu cyfyngu i'w celloedd am gyfnodau rhy hir yn ystod misoedd cyntaf COVID-19. Ym mis Mai 2020, nododd Comisiynydd Plant Lloegr fod rhai plant mewn sefydliadau troseddwy'r ifanc a chanolfannau hyfforddi diogel yn Lloegr ond yn treulio tair awr ar y mwyaf a chyn lleied â 40 munud y tu allan i'w celloedd bob dydd, a oedd yn arwain at oblygiadau difrifol o bosibl o ran hawliau, llesiant a deilliannau hirdymor plant.¹⁸ Canfu Arolygiaeth Carchardai EM a Byrddau Monitro Annibynnol anghysondebau yn y cyfundrefnau a gynigiwyd i blant yn y sefydliadau troseddwy'r ifanc yng Nghymru a Lloegr ym mis Ebrill 2020, a oedd yn achos pryder.¹⁹ Er enghraifft, roedd plant yn cael treulio tua 40 munud y tu allan i'w celloedd yn Cookham Wood, awr yn Wetherby ac ychydig dros dair awr yn Parc.²⁰ Cynhaliodd Arolygiaeth Carchardai EM ail ymweliad â sefydliadau troseddwy'r ifanc ym mis Gorffennaf 2020. Canfu fod bron bob plentyn wedi cael ei roi dan glo am fwy na 22 awr bob dydd ers i gyfyngiadau COVID-19 ddechrau, tua 15 wythnos cyn ei hymweliad.²¹

2.3 Erbyn mis Ionawr 2021, mae'r data dangosol yn awgrymu bod plant mewn sefydliadau troseddwy'r ifanc yn Lloegr wedi treulio 4 awr a 40 munud ar gyfartaledd y tu allan i'w celloedd (awr yn fwy nag ym mis Awst 2020). Fodd bynnag, mae'r amser cyfartalog hwn

18 Comisiynydd Plant Lloegr, Mai 2020, *Briefing: Children in custody*, <https://www.childrenscommissioner.gov.uk/wp-content/uploads/2020/05/cco-children-in-custody.pdf>

19 Llythyr gan y Byrddau Monitro Annibynnol at Syr Bob Neil AS – Diweddariad ar ganfyddiadau'r Bwrdd Monitro Annibynnol <https://committees.parliament.uk/publications/1416/documents/12925/default/>

20 Arolygiaeth Carchardai EM, Ebrill 2020, *Report on short scrutiny visits to young offender institutions holding children*, <https://www.justiceinspectores.gov.uk/hmiprison/wp-content/uploads/sites/4/2020/05/YOIs-SSV-Web-2020-1.pdf>

21 Arolygiaeth Carchardai EM, Gorffennaf 2020, *Report on short scrutiny visits to young offender institutions holding children*, <https://www.justiceinspectores.gov.uk/hmiprison/wp-content/uploads/sites/4/2020/07/YOI-SSV-2.pdf>

yn cwmpasu amrywiaeth eang o gyfundrefnau mewn gwirionedd ac mae Comisiynydd Plant Lloegr yn pwysleisio'r gwahaniaethau mawr yn yr amserlenni a gynigiwyd i blant mewn sefydliadau troseddwr ifanc ar benwythnosau, pan oedd plant yn treulio llawer llai o amser ar gyfartaledd y tu allan i'w celloedd.²² Mae'r NPM o'r farn, er bod yr amser ychwanegol y tu allan i gelloedd, ystafelloedd a wardiau yn rhywbeth i'w groesawu, y dylai pob sefydliad sicrhau bod plant yn treulio cymaint o amser â phosibl y tu allan i'r lleoliadau hyn.

Arferion da mewn cartrefi diogel i blant

Roedd y sefyllfa yn gwbl wahanol i blant mewn cartrefi diogel i blant ledled y DU.

Mewn cartrefi diogel i blant yn Lloegr, canfu Ofsted fod y plant wedi cael cynnig trefniadau beunyddiol arferol ar y cyfan, gan gynnwys addysg llawn amser wyneb yn wyneb, rhwng mis Mai 2020 a mis Ebrill 2021.

Yng Ngogledd Iwerddon, nododd RQIA a CJINI nad oedd y plant yng nghartref diogel Lakewood House i blant na Chanolfan Cyfiawnder Ieuencid Woodlands yn cael eu cyfyngu i'w hystafelloedd neu eu celloedd yn yr un ffordd. Er enghraifft, noda CJINI fod y plant allan o'u hystafelloedd am tua 19 awr y dydd.

Yng Nghymru, yng nghartref diogel Hillside i blant, cafwyd nifer o gyfnodau o gyfyngiadau oherwydd achosion o COVID-19, ymhlith y staff yn bennaf, ond effeithiwyd ar rai pobl ifanc. Bu'r ymatebion i'r achosion hyn yn achos pryder ar y dechrau oherwydd faint o amser roedd plant yn cael eu hynysu. Fodd bynnag, drwy drafodaeth rhwng y darparwyr ac Arolygiaeth Gofal Cymru (AGC) hwyluswyd ffyrdd amgen o reoli'r sefyllfa. Agorwyd ardal ychwanegol ar gyfer derbyniadau ac ymatebodd y gwasanaeth yn gyflym drwy sefydlu ei gyfundrefn ei hun ar gyfer profi'r staff am COVID-19. Drwy hyn, llwyddodd y gwasanaeth i nodi risg yn gyflym a chymryd camau mewn ymateb er mwyn osgoi lledaeniad COVID-19.

Yn yr Alban, roedd llety diogel i blant yn gweithredu o dan 'drefniadau swigod' er mwyn lleihau'r risg o achosion i'r eithaf. Cafodd y rhain eu strwythuro ar sail unedau unigol. Cyfyngodd hyn ar gyfleoedd i bobl ifanc, ond gwnaethant barhau i gymdeithas a chymysgu o fewn eu swigen neu eu huned. Roedd yn rhaid i blant ynysu ar ôl cyrraedd llety diogel, ond roedd y terfynau amser hyn yn mynd yn llai wrth i'r gallu i brofi wella drwy gydol y flwyddyn. Canfu CI fod y gwasanaethau yn rhagweithiol ac yn ystyriol o ran cefnogi derbyniadau plant yn ystod y cyfnod hwn. Fodd bynnag, ar ddiwedd eu cyfnod mewn llety diogel, nododd CI fod rhai plant wedi gadael heb yr ymweliadau cyflwyniadol arferol â'r gwasanaethau yr oeddent yn symud ymlaen iddynt, lle roedd cyfyngiadau COVID-19 yn atal ymweliadau.

22 Comisiynydd Plant Lloegr, Mai 2020, *Briefing: Children in custody*, <https://www.childrenscommissioner.gov.uk/wp-content/uploads/2021/02/cco-children-in-custody-during-lockdown.pdf>

Arferion da yng Nghanolfan Cyfiawnder Ieuencid Woodlands yng Ngogledd Iwerddon

Nododd CJINI fod Canolfan Cyfiawnder Ieuencid Woodlands yng Ngogledd Iwerddon wedi taro cydbwysedd priodol rhwng y gofyniad i ynysu a llesiant y bobl ifanc. Gwnaed hyn drwy brofi'n eang ac ar ddechrau mis Tachwedd 2020 yn Woodlands cyflwynwyd system 'tracio ac olrhain' fewnol er mwyn helpu i leihau a monitro symudiadau pobl a thrwy ddefnyddio 'swigod'. Ym mis Ionawr 2021, rhoddodd Woodlands broses ynysu dau gam ar waith.

Caiff pob person ifanc a dderbynnir ei roi mewn un tŷ, ei brofi ar adeg derbyn a'i gadw ar wahân yn ei ystafell wely am hyd at 72 awr neu nes i'r canlyniadau fod yn hysbys. Os ceir prawf negatif, defnyddir unedau llai dwys er mwyn i bobl ifanc ddechrau ar y broses o adael yr uned ynysu, lle y gallant symud yn rhydd, ymgymryd â gweithgareddau a chael mynediad i iard. Cynhelir ail brofion nes bod pum diwrnod ar ben. Defnyddir masgiau a diheintio. Mae'r rhai sy'n cael prawf positif yn parhau i ynysu yn unol â chanllawiau iechyd y cyhoedd. Dylid nodi bod modd ymgymryd â'r broses hon oherwydd y niferoedd bach iawn o bobl ifanc yn y ganolfan.

2.4 Roedd yn rhaid i blant newydd eu derbyn i gartrefi diogel i blant yn Lloegr ynysu am 14 diwrnod ar ôl cyrraedd. Roedd yr un polisi ar waith yn ystod camau cynnar y pandemig yn y cartref diogel i blant yng Nghymru. Nododd Ofsted i'r polisi hwn gael effaith negyddol ar lesiant plant a oedd yn agored i niwed, gyda'r cyfnod ynysu o 14 diwrnod yn tanseilio diogelwch plant ac weithiau'n arwain at ymosodiadau corfforol neu hunan-niwed.²³ Noda Ofsted fod ymarfer wedi datblygu wrth i brofion PCR COVID-19 fod ar gael ar ddiwrnod un a diwrnod pump. Os yw'r ddau yn negatif, gall y cyfnod ynysu ddod i ben. Fodd bynnag, mae hyn wedi achosi heriau am fod oedi cyn cael canlyniad yn achos llawer o'r profion felly, yn ymarferol, mae rhai pobl ifanc

yn dal i ynysu am saith i 10 diwrnod.

2.5 O dan amgylchiadau arferol, mae gan blant sy'n byw ar wardiau iechyd meddwl yr hawl i adael yr ysbyty a threulio amser yn y gymuned. Mae hyn yn cynnwys y rhai a gedwir yn gaeth o dan Ddeddf Iechyd Meddwl. Canfu Comisiynydd Plant Lloegr, ymhlith y wardiau a arolygwyd gan y Comisiynydd yn Lloegr, fod 94% yn caniatáu i'r plant fynd ar deithiau i drefi lleol cyn COVID-19. Ond gwnaeth bron bob un o'r wardiau hyn (98%) atal y teithiau hyn dros dro yn ystod y cyfyngiadau symud.²⁴ Ers hynny, roedd tua thri chwarter (78%) o'r wardiau wedi dechrau caniatáu'r teithiau hyn unwaith eto ond nid oedd 22% wedi gwneud hynny.

23 Ofsted, Rhagfyr 2020, *COVID-19 series: briefing on children's social care providers*, November 2020, https://assets.publishing.service.gov.uk/government/uploads/system/uploads/attachment_data/file/943485/COVID-19_series_briefing_on_children_s_social_care_providers__November_2020.pdf

24 Comisiynydd Plant Lloegr, 2020, *Inpatient mental health wards during COVID-19*, <https://www.childrenscommissioner.gov.uk/wp-content/uploads/2020/10/cco-inpatient-mental-health-wards-during-covid-19.pdf> (childrenscommissioner.gov.uk)

Addysg

- 2.6 Canfu aelodau'r NPM fod y ddarpariaeth addysg a gynigiwyd i blant yn anghyson yn ystod y pandemig. Roedd yr anghysondebau hyn yn achos pryder i aelodau'r NPM, yn enwedig yng ngoleuni canllawiau'r llywodraeth sy'n nodi y dylai plant y tybir eu bod yn agored i niwed barhau â'u haddysg wyneb yn wyneb.^{25 26}
- 2.7 Yn y Ganolfan Cyfiawnder Ieuencid yng Ngogledd Iwerddon, mae addysg wedi parhau o hyd er gwaethaf y niferoedd bach o bobl ifanc, ag eithrio yn ystod chwe wythnos gyntaf y cyfyngiadau. Hefyd, parhaodd Woodlands i gyflogi'r tiwtoriaid hyfforddiant galwedigaethol a gyflwynodd wersi garddwriaeth ac arlwyo yn ystod yr wythnos. Ym mis Mehefin, cafodd hyn ei estyn i dair awr a hanner y dydd ac i bedair awr y dydd erbyn mis Awst. Parhaodd y bobl ifanc i fod mewn 'swigen tŷ'. O gymharu â hyn, nododd Comisiynydd Plant Lloegr mai dim ond dau sefydliad diogel yng Nghymru a Lloegr a barhaodd i gynnig addysg wyneb yn wyneb i blant rhwng mis Mawrth a mis Mai 2020. Ar nodyn cadarnhaol, yng nghanolfan hyfforddi ddiogel Oakhill, cynyddodd y ddarpariaeth o wersi a addysgir i 10 awr yr wythnos o fis Gorffennaf, ac i 20 awr yr wythnos erbyn diwedd mis Medi.²⁷
- 2.8 Canfu Byrddau Monitro Annibynnol mai ychydig iawn o addysg a oedd yn cael ei darparu mewn sefydliadau troseddwy'r ifanc yn Lloegr yn ystod dyddiau cynnar y cyfnod cyntaf o gyfyngiadau symud. Roedd y ddarpariaeth mewn celloedd yn resynus o annigonol, roedd yn cael ei chyflwyno'n wael ac yn cynnwys pecynnau o ddeunydd i dynnu sylw yn hytrach na deunyddiau dysgu, ond gwelwyd arferion da yma a thraw.²⁸ Gwellodd hyn yn raddol ond erbyn diwedd 2020, roedd y ddarpariaeth yn dal i fethu â chyrraedd yr un lefel a safon ag a welwyd cyn y pandemig, a hynny o dipyn.
- 2.9 Canfu CI fod oriau addysgu i blant mewn gofal diogel yn yr Alban wedi lleihau. Rhoddwyd trefniadau addysgu rhithwir a chyfunol ar waith ar yr adegau hyn a pharhawyd i ymgysylltu ar lefel uchel. Nododd CI yr ymddangosai fod llai o darfu ar ddysgu i blant mewn lleoliadau diogel na'r rhai yn ysgolion prif ffrwd y sector addysg ehangach. Ond nododd pobl ifanc fod y mynediad cyfyngedig i neuaddau chwaraeon, campfeydd a phyllau nofio wedi bod yn rhwystredigaeth iddynt ar adegau, a bod hyn wedi effeithio ar eu hwyliau. Noda RQIA, er i addysg yn y cartref diogel i blant yng Ngogledd Iwerddon gael ei hatal dros dro i ddechrau, fod hyn wedi newid i gyfuniad o ddysgu wyneb yn wyneb a dysgu o bell. Canfu Ofsted, mewn rhai achosion, fod plant yn ymddiddori mwy mewn addysg nag oeddent cyn y pandemig. Weithiau, byddai hyn yn digwydd am fod llai o blant yn y cartref diogel i blant, a

25 Yn ei hadroddiad ar blant yn yr ystad ddiogel yn Lloegr, nodu Comisiynydd Plant Lloegr i'r Gwasanaeth Ieuencid yn y Ddalfa gyhoeddi y byddai'n diogelu addysg, ymweliadau teuluol a gwasanaeth eirioli ar y safle i blant yn ystod yr ail gyfnod o gyfyngiadau symud oherwydd COVID-19. Gweler Comisiynydd Plant Lloegr, Rhagfyr 2020, *Injustice of in justice: Children and the justice system*, <https://www.childrenscommissioner.gov.uk/wp-content/uploads/2020/12/cco-injustice-or-in-justice.pdf>

26 Arolygiaeth Carchardai EM, Gorffennaf 2020, *Report on short scrutiny visits to young offender institutions holding children*, <https://www.justiceinspectors.gov.uk/hmiprisonswp-content/uploads/sites/4/2020/07/YOI-SSV-2.pdf>

27 Comisiynydd Plant Lloegr, Rhagfyr 2020, *Injustice of in justice: Children and the justice system*, <https://www.childrenscommissioner.gov.uk/wp-content/uploads/2020/12/cco-injustice-or-in-justice.pdf>

28 Adroddiad blynyddol 2019/20 sefydliadau troseddwy'r ifanc yn Lloegr (Mehefin 2021). Gweler adran 3.4 <https://s3-eu-west-2.amazonaws.com/imb-prod-storage-1ocod6bqky0vo/uploads/2021/06/YOI-annual-report-2019-20-for-circulation.pdf>

bod y grwpiau llai o faint yn golygu bod athrawon yn gallu treulio mwy o amser gyda'r plant.²⁹ Canfu Ofsted ac AGC yng Nghymru hefyd fod cartrefi diogel i blant wedi cyflwyno ffyrdd creadigol o barhau i ddarparu addysg i blant yng Nghymru. Er enghraifft, mewn un cartref, effeithiodd un achos o COVID-19 ar y rhan fwyaf o'r staff addysgu, gan arwain at hunanynysu. Roeddent wedi cynllunio ar gyfer digwyddiad o'r fath ac wedi sefydlu llwyfan lle y gallent barhau i addysgu o bell, gan sicrhau bod parhad addysg i'r plant.

- 2.10 Canfu Comisiynydd Plant Lloegr fod llawer o wardiau iechyd meddwl i gleifion mewnol yn Lloegr wedi atal addysg wyneb yn wyneb dros dro. Canfu, o blith y 53 o wardiau lle y casglwyd gwybodaeth, fod 47% wedi atal addysg wyneb yn wyneb dros dro ar ryw adeg rhwng 23 Mawrth a 31 Mai 2020.³⁰ Lle roedd darpariaeth addysg wyneb yn wyneb wedi cael ei hatal dros dro, bu'n rhaid i addysg gael ei darparu gan staff a nyrsys y ward mewn rhai achosion, a greodd waith ychwanegol gan nad oedd gan yr aelodau hyn o'r staff gymwysterau na hyfforddiant priodol. Hefyd, wynebai rhai wardiau anawsterau wrth gysylltu â'r ysgolion lle roedd y plant wedi'u cofrestru, a symudodd wardiau eraill eu darpariaeth addysg ar-lein.

Ymweliadau

- 2.11 Dywedodd plant mewn lleoedd cadw wrth arolygwyr a monitorau am effaith negyddol colli'r rhan fwyaf o'u hymweliadau cymdeithasol personol ar eu llesiant. Fodd bynnag, nododd aelodau'r NPM ym mhob math o leoliad fod ymweliadau rhithwir wedi cael eu trefnu'n effeithiol mewn llawer o achosion er mwyn sicrhau mwy o gyswllt rhwng plant a'u hanwyliaid.
- 2.12 Noda Arolygiaeth Carchardai EM mai'r brif gŵyn ynglŷn â'r cyfyngiadau symud ymhlith plant yn Lloegr oedd y penderfyniad i atal ymweliadau cymdeithasol dros dro.³¹ Dogfennodd Comisiynydd Plant Lloegr yr effaith negyddol ar blant a phobl ifanc mewn lleoedd cadw yn Lloegr oherwydd dim ymweliadau, gydag un plentyn ar y llinell gymorth yn dweud mai hyn oedd y peth mwyaf anodd roedd wedi mynd drwyddo.³²
- 2.13 Nododd Ofsted fod canllawiau cenedlaethol Public Health England yn golygu nad oedd modd i deuluoedd plant ymweld â nhw, a gafodd effaith sylweddol ar blant.³³ Er gwaethaf y cyfyngiadau, gweithiodd staff mewn cartrefi gofal i blant yn galed er mwyn sicrhau bod y plant yn cadw mewn cysylltiad â'u teuluoedd a'r bobl a oedd

29 Ofsted, Rhagfyr 2020, *COVID-19 series: briefing on children's social care providers, November 2020*, https://assets.publishing.service.gov.uk/government/uploads/system/uploads/attachment_data/file/943485/COVID-19_series_briefing_on_children_s_social_care_providers__November_2020.pdf

30 Comisiynydd Plant Lloegr, 2020, *Inpatient mental health wards during COVID-19*, <https://www.childrenscommissioner.gov.uk/wp-content/uploads/2020/10/cco-inpatient-mental-health-wards-during-covid-19.pdf> (childrenscommissioner.gov.uk)

31 Arolygiaeth Carchardai EM, Gorffennaf 2020, *Short scrutiny visit aggregate report*, <https://www.justiceinspectorates.gov.uk/hmiprison/wp-content/uploads/sites/4/2020/08/SSV-aggregate-report-web-2020.pdf>

32 Comisiynydd Plant Lloegr, Mai 2020, *Briefing: Children in custody*, <https://www.childrenscommissioner.gov.uk/wp-content/uploads/2020/05/cco-children-in-custody.pdf>

33 Ofsted, Rhagfyr 2020, *COVID-19 series: briefing on children's social care providers, November 2020*, https://assets.publishing.service.gov.uk/government/uploads/system/uploads/attachment_data/file/943485/COVID-19_series_briefing_on_children_s_social_care_providers__November_2020.pdf

yn bwysig iddynt. Trefnodd y staff i'r plant siarad â'u teuluoedd o bell drwy dechnoleg fideo, gan roi cyngor technegol i deuluoedd. Rhoddwyd mwy o fynediad i ffonau a dyfeisiau cyfathrebu eraill i'r plant.

- 2.14 Dogfennodd Comisiynydd Plant Lloegr hefyd effaith llai o ymweliadau cymdeithasol personol mewn cyfleusterau iechyd meddwl i gleifion mewnol sy'n blant. Yn ôl data arolwg Comisiynydd Plant Lloegr, rhwng 23 Mawrth a 31 Mai 2020, penderfynodd 71% o wardiau iechyd meddwl atal ymweliadau teuluol dros dro ar ryw adeg yn ystod y cyfnod hwn. Nododd canllawiau'r GIG a gyhoeddwyd ym mis Ebrill 2020 y dylid caniatáu i rieni ymweld â'u plant yn yr ysbyty, ond canfu Comisiynydd Plant Lloegr fod cryn amrywiaeth o hyd o ran sut roedd y canllawiau yn cael eu cymhwyso a phryd y llwyddodd wardiau i hwyluso ymweliadau. Eto i gyd, nododd 99% o wardiau fod y plant yn gallu cysylltu â'u teuluoedd drwy ddulliau rhithwir. Mae hyn yn ddatblygiad cadarnhaol y mae llawer wedi bod yn dadlau o'i blaid ers blynnyddoedd.³⁴

- 2.15 Nododd y CI yn yr Alban hefyd mai'r prif arfer cyfyngol a oedd ar waith i blant mewn gofal diogel oedd atal ymweliadau gan deulu ac eraill yn y gymuned. Fodd bynnag, nododd y CI yn yr Alban ac AGC yng Nghymru y buddsoddiad a wnaed gan wasanaethau i brynu dyfeisiau ychwanegol er mwyn helpu plant i gadw mewn cysylltiad â'u teuluoedd

a'u ffrindiau a chymryd rhan mewn cyfarfodydd a gweithgareddau eraill. Nododd pobl ifanc fod hyn wedi gweithio'n dda iddynt yn y rhan fwyaf o achosion. Gwnaeth gwasanaethau hefyd ailbwrpasu a defnyddio'r manau awyr agored a oedd ar gael iddynt mewn ffordd greadigol er mwyn i bobl ifanc gael cysylltiad wyneb yn wyneb. Eto i gyd, roedd yn amlwg bod cyfyngiadau COVID-19 wedi effeithio ar allu pobl ifanc i gysylltu â'u gweithwyr cymdeithasol a gweithwyr proffesiynol eraill, megis seicolegwyr, a'u gweld wyneb yn wyneb.

- 2.16 Er gwaethaf yr arfer cadarnhaol hwn, mae aelodau'r NPM wedi nodi pa mor bwysig ydyw sicrhau nad yw ymweliadau rhithwir yn cymryd lle cyfarfodydd plant â'u teuluoedd a'u hanwyliaid, o gofio nad yw technoleg ymweliadau rhithwir yn addas i bob plentyn mewn lleoedd cadw.

Trosglwyddiadau

- 2.17 Yn Lloegr, codwyd pryderon ynglŷn â'r sefyllfa i blant a oedd yn mynd i gael eu trosglwyddo i'r ystad oedolion. Roedd y Byrddau Monitro Annibynnol eisoes wedi nodi pryder ynglŷn â'r oedi cyn trosglwyddo i'r ystad oedolion cyn y pandemig a bu mwy o oedi eto am fod y broses o drosglwyddo unigolion o fewn yr ystad garchardai wedi arafu er mwyn lleihau'r risg o drosglwyddo COVID-19. Erbyn hydref 2020 yn Feltham, roedd 10% o'i garfan o dan 18 oed dros 18 oed mewn gwirionedd ac yn aros i gael eu trosglwyddo.³⁵ Clywodd Arolygiaeth

34 Comisiynydd Plant Lloegr, Hydref 2020, *Inpatient mental health wards during COVID-19*, <https://www.childrenscommissioner.gov.uk/wp-content/uploads/2020/10/cco-inpatient-mental-health-wards-during-covid-19.pdf>

35 Byrddau Monitro Annibynnol, Ionawr 2021, *Annual Report of the Independent Monitoring Board at HMYOI FELTHAM for reporting year 1 November 2019 to 31 August 2020*, <https://s3-eu-west-2.amazonaws.com/imb-prod-storage-1ocod6bqky0vo/uploads/2021/01/AR-Feltham-2019-20-for-circulation.pdf>

Carchardai EM gan blant a gredai nad oeddent yn dysgu'r sgiliau nac yn cael yr hyfforddiant angenrheidiol i'w paratoi ar gyfer yr ystad oedolion.³⁶

- 2.18 Mae ymchwil gan Gomisiynydd Plant Lloegr yn awgrymu bod COVID-19 wedi dwysáu'r broblem a oedd yn bodoli eisoes o ran yr oedi cyn rhyddhau plant mewn wardiau iechyd meddwl i'r gymuned.³⁷ Noda Comisiynydd Plant Lloegr fod 38% o'r wardiau y siaradodd â nhw wedi wynebu heriau wrth ryddhau cleifion, ac anhawster cynyddol i gysylltu â thimau gofal cymdeithasol neu iechyd meddwl cymunedol.

Mynediad at eiriolwyr

- 2.19 Nododd Comisiynydd Plant Lloegr broblemau o ran mynediad at eiriolwyr i blant yn y ddalfa yn Lloegr. Canfu Comisiynydd Plant Lloegr fod gallu plant yn y ddalfa i herio penderfyniadau wedi lleihau yn ystod chwe mis cyntaf COVID-19. Yn ôl y data a gasglwyd gan Gomisiynydd Plant Lloegr, er bod eiriolwyr yn gweithio o bell, cafwyd gostyngiad o 87% yn nifer yr atgyfeiriadau ar gyfer eiriolaeth mewn lleoliadau diogel.³⁸ Nid oedd staff eiriolaeth Barnardo's yn gweithio ar y

safle mewn sefydliadau troseddwyr ifanc tan haf 2020.³⁹ Nododd Arolygiaeth Carchardai EM "[it] could see no good reason for the continued decision, made by Barnardo's, to withdraw this service".⁴⁰ Nododd Arolygiaeth Carchardai EM hefyd fod gan y gwasanaeth broffil isel ac nad oedd llawer o'r plant a'r staff y siaradwyd â nhw yn ymwybodol ohono.⁴¹

- 2.20 Nododd Comisiynydd Plant Lloegr hefyd fod gostyngiad o 67% yn nifer yr eiriolwyr a oedd yn ymweld â phlant a oedd yn byw mewn wardiau iechyd meddwl yn ystod y cyfyngiadau symud. Mae hyn yn achos pryder mawr o ystyried bod y sefyllfa yn debygol o fod wedi bod hyd yn oed yn fwy anodd i blant, ac y byddai angen i eraill wrando ar eu pryderon yn fwy nag erioed. Nododd 10% o wardiau fod y plant yn ei chael hi'n fwy anodd cymryd rhan yn y broses pan oedd yn digwydd o bell.⁴²

3. Triniaeth ac amodau pobl a oedd yn ynysu, o dan gwarant neu'n gwarchod eu hunain

- 3.1 Gwnaeth aelodau'r NPM fonitro'r ffordd yr oedd pobl mewn lleoedd cadw

36 Arolygiaeth Carchardai EM, Chwefror 2021, *What happens to prisoners in a pandemic?* <https://www.justiceinspectorates.gov.uk/hmiprisoners/wp-content/uploads/sites/4/2021/02/What-happens-to-prisoners-in-a-pandemic.pdf>

37 Comisiynydd Plant Lloegr, 2020, *Inpatient mental health wards during COVID-19*, <https://www.childrenscommissioner.gov.uk/wp-content/uploads/2020/10/cco-inpatient-mental-health-wards-during-covid-19.pdf> (childrenscommissioner.gov.uk)

38 Comisiynydd Plant Lloegr, Medi 2020, *Childhood in the time of COVID*, <https://www.childrenscommissioner.gov.uk/wp-content/uploads/2020/09/cco-childhood-in-the-time-of-covid.pdf>

39 Byrddau Monitro Annibynnol, Ionawr 2021, *Annual Report of the Independent Monitoring Board At HMYOI Cookham Wood for reporting year 1 August 2019 to 31 August 2020*, <https://s3-eu-west-2.amazonaws.com/imb-prod-storage-10cod6bqky0vo/uploads/2021/01/AR-Cookham-Wood-2019-20-for-circulation.pdf>

40 Arolygiaeth Carchardai EM, Gorffennaf 2020, *Report on short scrutiny visits to young offender institutions holding children by HM Chief Inspector of Prisons (7 July 2020)*, <https://www.justiceinspectorates.gov.uk/hmiprisoners/wp-content/uploads/sites/4/2020/07/YOI-SSV-2.pdf>, gweler tudalen 11 pwynt 1.17

41 Arolygiaeth Carchardai EM, Chwefror 2021, *Report on a scrutiny visit to HMYOI Feltham A by HM Chief Inspector of Prisons (9 and 17 February 2021)*, <https://www.justiceinspectorates.gov.uk/hmiprisoners/wp-content/uploads/sites/4/2021/03/Feltham-SV-web-2021.pdf>, gweler pwynt 1.31

42 Comisiynydd Plant Lloegr, Hydref 2020, *Inpatient mental health wards during COVID-19*, <https://www.childrenscommissioner.gov.uk/wp-content/uploads/2020/10/cco-inpatient-mental-health-wards-during-covid-19.pdf>

- a oedd yn ynysu, o dan gwarantyn neu'n gwarchod eu hunain yn cael eu trin.⁴³ Mae'r mesurau hyn wedi cael eu defnyddio at ddibenion meddygol penodol, fel ffordd bwysig ac effeithiol o gyfyngu ar ledaeniad COVID-19.
- 3.2 Fodd bynnag, mae tystiolaeth aelodau'r NPM yn awgrymu nad yw'r mesurau hyn wedi cael eu defnyddio bob amser mewn ffordd sy'n cynnwys mesurau diogelu priodol i gyfyngu ar effeithiau niweidiol a sicrhau bod y defnydd a wneir ohonynt yn gymesur, a oedd wedi cyfrannu at driniaeth wael i bobl mewn lleoedd cadw. Mae hyn yn mynd yn groes i'r canllawiau rhyngwladol ar COVID-19, sy'n nodi'n glir fod yn rhaid i bob mesur a roddir ar waith gan awdurdodau mewn ymateb i'r argyfwng iechyd y cyhoedd fod yn gyfreithlon, yn angenrheidiol ac yn gymesur.⁴⁴ Noda'r canllawiau'n glir hefyd "in cases of isolation or placement in quarantine of a detained person...the person concerned should be provided with meaningful human contact every day".⁴⁵ Mae Is-bwyllgor er Atal Arteithio'r CU hefyd yn annog awdurdodau cadw i "prevent the use of medical isolation taking the form of disciplinary solitary confinement".⁴⁶
- 3.3 Gwelodd Arolygiaeth Carchardai EM dystiolaeth bod carcharorion a oedd yn ynysu wedi cael eu cadw mewn amodau sy'n cydymffurfio â'r diffiniad o garchariad unigol a dderbynnir yn gyffredinol.⁴⁷ Yn ei hadroddiad cyfunol ar ymweliadau craffu byr ar gyfer y cyfnod rhwng mis Ebrill a mis Gorffennaf 2020, canfu Arolygiaeth Carchardai EM fod rhai carcharorion a oedd dan gwarantyn, yn ynysu neu a warchodir yng Nghymru a Lloegr wedi cael eu cadw o dan amodau carchariad unigol i bob diben ac, mewn rhai achosion, wedi cael eu cadw o dan amodau carchariad unigol am gyfnodau estynedig neu amhenodol, a hynny'n groes i Reolau Nelson Mandela. Mae'r enghreifftiau yn cynnwys carchar i fenywod lle y canfu'r arolygwyr "symptomatic prisoners were isolated for seven days without any opportunities to leave their cells, even for a shower or time in the open air".⁴⁸
- 3.4 Nododd y Byrddau Monitro Annibynnol hefyd y mesurau eithafol a ddefnyddiwyd i ynysu carcharorion ym mis Mehefin 2020. Mewn un carchar, dim ond ar y diwrnod cyntaf a'r pumed diwrnod yn ystod y cyfnod ynysu o 14 diwrnod roedd staff gofal iechyd yn ymweld â charcharorion a oedd yn ynysu.

43 Mae'r diffiniadau y cyfeirir atynt yma fel a ganlyn:

Ynysu – digwydd hyn pan fydd person wedi cael ei heintio â COVID-19 ac wedi cael prawf positif, sy'n ei gwneud yn ofynnol iddo gadw ar wahân i bobl eraill

Cwarantyn – digwydd hyn pan fydd person wedi cael ei amlygu i'r feirws o bosibl am iddo fod mewn cysylltiad â rhywun sydd wedi cael prawf positif

Gwarchod – mesur cadw pellter cymdeithasol ychwanegol i'r rhai sydd â chyflyrau iechyd sy'n eu gwneud yn agored i niwed os cânt eu heintio â COVID-19

44 Gweithgor y CU ar Gadw Unigolion yn Fympwyol, Mai 2020, *Deliberation No. 11 on prevention of arbitrary deprivation of liberty in the context of public health emergencies*, <https://www.ohchr.org/Documents/Issues/Detention/DeliberationNo11.pdf>

45 Pwyllgor er Atal Arteithio Cyngor Ewrop, Mawrth 2020, *Statement of principles relating to the treatment of persons deprived of their liberty in the context of the coronavirus disease (COVID-19) pandemic*, <https://rm.coe.int/16809cfa4b>, Egwyddor 6

46 Is-bwyllgor er Atal Arteithio'r CU, Mawrth 2020, *Advice of the Subcommittee on Prevention of Torture to States Parties and National Preventive Mechanisms relating to the Coronavirus Pandemic (adopted on 25 March 2020)*, Rhan II Paragraff 14, <https://www.ohchr.org/Documents/HRBodies/OPCAT/AdviceStatePartiesCoronavirusPandemic2020.pdf>

47 Ystyr carchariad unigol yw pan fydd person yn cael ei garcharu am 22 awr neu fwy y dydd heb gyswllt dynol ystyrlon. Gweler Rheol 44 o Reolau Gofynnol Safonol y Cenhedloedd Unedig ynglŷn â Thrin Carcharorion (Rheolau Nelson Mandela) a Rheol 60.6(a) o'r Rheolau Carchardai Ewrop. Mae Rheolau Nelson Mandela yn datgan y dylid gwahardd carchariad unigol am gyfnodau estynedig (sef mwy na 15 diwrnod) ac am gyfnodau amhenodol (pan na fydd rhywun yn gwybod pryd y daw eu carchariad unigol i ben).

48 Arolygiaeth Carchardai EM, Gorffennaf 2020, *Short scrutiny visit aggregate report*, <https://www.justiceinspectors.gov.uk/hmprisons/wp-content/uploads/sites/4/2020/08/SSV-aggregate-report-web-2020.pdf>, gweler Adran 1, Paragraff 1.15

Mynegwyd pryderon drwy linell rhadffôn y Byrddau Monitro Annibynnol ac i arolygwyr Arolygiaeth Carchardai EM fod carcharorion yn amharod i ddatgelu symptomau COVID-19 er mwyn osgoi ynysu mor eithafol.⁴⁹

- 3.5 Gwelodd aelodau'r NPM ddarlun tebyg, a oedd yn fater gofid, mewn carchardai yn yr Alban yn ystod tri mis cyntaf pandemig COVID-19. Gwelodd HMIPS nad oedd y canllawiau ar garcharorion y cadarnhawyd neu yr amheuwyd eu bod wedi dal COVID-19 yn caniatáu i'r rhai a oedd yn ynysu ddod allan o'u celloedd am gawod, i ddefnyddio ffôn nac i gael awyr iach.⁵⁰ Ym mis Mai 2020, roedd

yn achos pryder i HMIPS nodi nad oedd carcharorion yng Ngharchar EM Addiewell nac yng Ngharchar EM Caeredin yn cael cyfle i fynd allan i gael awyr iach yn ystod eu cyfnod ynysu.^{51 52} Nododd HMIPS ym mis Medi 2020 nad oedd rhai o'r materion hyn wedi eu datrys eto a bod amser i gael awyr iach yn cael ei beryglu'n rheolaidd pan fo achos o COVID-19.

- 3.6 Nododd CJINI a RQIA y bu'n rhaid i garcharorion yng Ngogledd Iwerddon hefyd ynysu ar ôl cyrraedd y carchar am rhwng chwech a 14 diwrnod, yn dibynnu ar y carchar, heb fynediad o gwbl i'r tu allan. Fodd bynnag, roedd mynediad digonol at ofal iechyd ac ymweliadau rhithwir.

Ymarfer mewn cyfleusterau iechyd meddwl

Nododd aelodau'r NPM sy'n arolygu gwasanaethau iechyd meddwl, anabledd dysgu ac awtistiaeth mai cymysg oedd y darlun mewn ymateb i gleifion yr oedd angen iddynt ynysu. Nodwyd ymarfer cadarnhaol a bod llawer o wardiau ysbyty a lleoliadau i gleifion mewnlol wedi paratoi. Nododd RQIA fod ymddiriedolaethau ysbyty yng Ngogledd Iwerddon wedi llwyddo i droi hen wardiau a wardiau segur yn unedau ynysu addas. Gwelodd adolygwyr Deddf Iechyd Meddwl CQC fod llawer o staff wedi trefnu pecynnau gweithgareddau, mynediad at awyr iach a chyswllt rheolaidd â staff i gleifion.

Fodd bynnag, codwyd rhai pryderon hefyd ynglŷn â chleifion mewn lleoedd cadw yn Lloegr a oedd yn ynysu. Dywedodd un claf mewn lleoliad diogel yn Lloegr wrth CQC "I couldn't get sanitary wear while I was in the COVID-19 room. Being in isolation was like being in solitary confinement."⁵³ Hefyd, nododd CQC fod y broses o ad-drefnu wardiau i hwyluso unedau ynysu meddygol wedi achosi rhai heriau o ran cynnal gweithgareddau i gleifion a gwahanu'r rhywiâu.⁵⁴

49 Byrddau Monitro Annibynnol, Mehefin 2020, *Letter from National Chair of the Independent Monitoring Boards, Dame Anne Owers, to Sir Robert Neill, Justice Select Committee*, <https://committees.parliament.uk/publications/1416/documents/12925/default/>

50 HMIPS, *Report on a liaison visit to HMP Edinburgh*, https://www.prisonsofscotland.gov.uk/sites/default/files/publication_files/HMIPS%20-%20COVID-19%20-%20Report%20on%20HMP%20Edinburgh%20Prison%20Liaison%20Visit%20-%20Friday%2C%201%20May%202020.pdf, (prisonsofscotland.gov.uk), gweler tudalen 10

51 HMIPS, *Report on a liaison visit to HMP Addiewell*, https://www.prisonsofscotland.gov.uk/sites/default/files/publication_files/HMIPS%20-%20Report%20of%20Liaison%20Visit%20to%20HMP%20Addiewell%20-%2013%20May%202020.pdf

52 HMIPS, *Report on a liaison visit to HMP Edinburgh*, https://www.prisonsofscotland.gov.uk/sites/default/files/publication_files/HMIPS%20-%20COVID-19%20-%20Report%20on%20HMP%20Edinburgh%20Prison%20Liaison%20Visit%20-%20Friday%2C%201%20May%202020.pdf

53 Mae cod ymarfer Deddf Iechyd Meddwl 1983 yn diffinio neilltuo ym mharagraff 26.203: "Seclusion refers to the supervised confinement and isolation of a patient, away from other patients, in an area from which the patient is prevented from leaving, where it is of immediate necessity for the purpose of the containment of severe behavioural disturbance which is likely to cause harm to others." https://assets.publishing.service.gov.uk/government/uploads/system/uploads/attachment_data/file/435512/MHA_Code_of_Practice.PDF

54 CQC, Tachwedd 2020, *Monitoring the Mental Health Act in 2019/20*, https://www.cqc.org.uk/sites/default/files/20201127_mhareport1920_report.pdf

4. Cyfundrefnau cyfyngol

- 4.1 Mynegodd aelodau'r NPM bryderon mawr ynglŷn â chymesuredd cyfundrefnau hynod gyfyngol i rai pobl mewn lleoedd cadw nad oeddent yn ynysu am unrhyw reswm penodol, ond a oedd wedi'u cadw mewn celloedd, ystafelloedd a wardiau er mwyn cyfyngu ar ledaeniad COVID-19. Nodwyd bod mesurau cyfyngol yn cael eu defnyddio'n eang ac am gyfnodau hir o amser.
- 4.2 Mewn carchardai i oedolion yng Nghymru a Lloegr, nododd Arolygiaeth Carchardai EM yn ei hadroddiad cyfunol ar ymweliadau craffu byr fod y rhan fwyaf o'r carcharorion wedi treulio o leiaf 23 awr y dydd dan glo yn eu celloedd rhwng mis Mawrth a mis Gorffennaf 2020.⁵⁵ Erbyn mis Hydref 2020, roedd carcharorion yn dal i dreulio 22 awr a hanner y dydd ar gyfartaledd yn eu celloedd.⁵⁶ Cadarnhawyd hyn hefyd yn adroddiadau'r Byrddau Monitro Annibynnol.
- 4.3 Yn yr un modd, nododd HMIPS fod carcharorion yn yr Alban wedi gorfod treulio cyfnodau sylweddol a gormodol yn eu celloedd drwy gydol y pandemig ac nad oedd camau diogelu gweithdrefnol priodol, megis asesiadau o'r effaith, yn cael eu cymryd bob amser. Yn benodol, canfu'r arolygwyr nad oedd asesiadau o'r effaith yn cael eu cynnal bob amser

ar gyfer carcharorion a oedd yn agored i niwed ac yn cael eu cadw dan glo yn eu hystafelloedd.⁵⁷ Cododd Comisiwn Hawliau Dynol yr Alban bryderon dro ar ôl tro gyda Llywodraeth a Senedd yr Alban ynglŷn â'r diffyg data ystyrion, tryloyw a hygyrch i'w gwneud yn bosibl i amodau mewn carchardai gael eu monitro'n ddigonol yn ystod argyfwng COVID-19.⁵⁸

- 4.4 Nododd Arolygiaeth Carchardai EM bryderon mawr ynglŷn â diogelu oherwydd methiant i ddarparu gofal cymdeithasol i rai carcharorion ag anableddau a oedd yn agored iawn i niwed, a oedd wedi'u gadael heb eu hasesu ac nad oeddent yn gallu cwblhau tasgau sylfaenol, megis ymolchi, glanhau eu celloedd neu gasglu bwyd.⁵⁹ Dywedodd Arolygiaeth Carchardai EM fod hyn yn resynus o annigonol, ac y bu'n rhaid i un dyn anabl dalu carcharorion i lanhau ei gell a gosod ei hun yn y gwely mewn ffordd fel na fyddai'n cwmpo allan o'i wely, oherwydd diffyg rheiliau gwely. Ni allai ymolchi'n iawn gan nad oedd wedi cael cadair ar gyfer ei gawod, er iddo ofyn am un sawl gwaith. Yn ystod y pandemig, nid oedd y carcharorion hyn yn cael eu trin yn y carchar fel unigolion a oedd yn agored i niwed ac felly nid oedd gwiriadau lles ychwanegol wedi cael eu cynnal yn eu cylch yn ystod y cyfnodau hir o gyfyngiadau symud.

55 Arolygiaeth Carchardai EM, Gorffennaf 2020, *Short scrutiny visit aggregate report*, <https://www.justiceinspectorates.gov.uk/hmiprisons/wp-content/uploads/sites/4/2020/08/SSV-aggregate-report-web-2020.pdf>

56 Arolygiaeth Carchardai EM, Chwefror 2021, *What happens to prisoners in a pandemic?* <https://www.justiceinspectorates.gov.uk/hmiprisons/wp-content/uploads/sites/4/2021/02/What-happens-to-prisoners-in-a-pandemic.pdf>

57 HM Chief Inspectors Annual Report 2021-22, ([prisoninspectorscotland.gov.uk](https://www.prisoninspectorscotland.gov.uk)), gweler tudalen 20

58 Llythyr at Bwyllgor Cyfiawnder Senedd yr Alban (Mai 2020): https://www.scottishhumanrights.com/media/2027/20_05_letter-to-justice-committee-prisons-covid-vfinal2.pdf; Llythyr at Ysgrifennydd y Cabinet dros Gyfiawnder (Mehafin 2020): <https://www.scottishhumanrights.com/media/2043/shrc-letter-to-cabinet-secretary-for-justice-june-2020.pdf> (scottishhumanrights.com); Llythyr at Brif Weithredwr Gwasanaeth Carchardai'r Alban (Medi 2020): <https://www.scottishhumanrights.com/media/2143/letter-to-sps-sep-2020.pdf> (scottishhumanrights.com); Llythyr at Ysgrifennydd y Cabinet dros Gyfiawnder (Ionawr 2021): <https://www.scottishhumanrights.com/media/2145/letter-to-humza-yousaf-msp-15012021.pdf> (scottishhumanrights.com)

59 Ymweliad craffu Arolygiaeth Carchardai EM â Charchar Erlestoke EM (Awst 2020) <https://www.justiceinspectorates.gov.uk/hmiprisons/wp-content/uploads/sites/4/2020/09/26aug-sofs-erlestoke-sv-1.pdf> (justiceinspectorates.gov.uk)

4.5 Mewn ysbytai seiciatrig, roedd yr arfer o ganiatáu i gleifion adael yr ysbyty am gyfnodau wedi cael ei wahardd i lawer o gleifion oherwydd COVID-19. Roedd hyn yn golygu bod cleifion yn gorfod aros ar eu wardiau am fwy o amser. Fodd bynnag, mae AGIC, CQC, a MWCS, sy'n aelodau o'r NPM, yn nodi bod ymdrechion wedi cael eu gwneud i gynnig gwasanaethau a gweithgareddau ar y wardiau, megis archwiliadau iechyd corfforol, gwasanaethau seicoleg a

gweithgareddau hamdden. Nododd CQC fod llawer o ysbytai wedi parhau i gefnogi cleifion i gael caniatâd i adael yr ysbyty am gyfnodau er mwyn iddynt gael awr o ymarfer corff bob dydd, ond gwnaeth rhai gwasanaethau ganslo pob hawl i adael yr ysbyty.⁶⁰ Nododd AGIC fod llawer o ysbytai wedi gwneud cryn ymdrech i ddatblygu gweithgareddau i gefnogi cleifion yn ystod y cyfnod hwn, gan gynnwys therapiau a gweithgareddau addysgol a hamdden.

Ymarfer da yn yr Ysbyty Gwladol yn yr Alban

Yn ystod ei ymweliad â'r Ysbyty Gwladol yn yr Alban, lle y rhoddwyd rhybudd, gwelodd MWCS fod rhai cleifion wedi dweud eu bod wedi cael mwy o amser un i un gyda'r staff, rhywbeth yr oeddent yn ei groesawu, a'u bod wedi treulio mwy o amser y tu allan yn ystod COVID-19, a oedd wedi cael effaith gadarnhaol. Roedd hyn yn rhannol am fod staff a oedd yn arfer gweithio mewn rhannau eraill o'r ysbyty wedi cael eu hadleoli.⁶¹ Nododd MWCS: "Patients with grounds access have been spending an increasing amount of time outside [...] Even patients without grounds access have been able to have more regular escorted walks in the grounds and spend more time outside."

Effeithiau ar iechyd meddwl

4.6 Mae tystiolaeth aelodau'r NPM wedi dangos effaith cyfundrefnau cyfyngol o'r fath ar iechyd meddwl carcharorion. Er enghraifft, nododd un Bwrdd Monitro Annibynnol mewn carchar agored, o dan amgylchiadau arferol, y byddai angen asesiadau iechyd meddwl ar lai na 3% o'r carcharorion a oedd yn cael eu trosglwyddo o garchardai caeedig. Mewn tri mis yn ystod hydref 2020, cynyddodd hyn i rhwng 27% a 17% bob mis.⁶²

Dywedodd menywod yn y carchar wrth Arolygiaeth Carchardai EM eu bod wedi dechrau meddwl am yr amser yr oeddent yn treulio dan glo yn eu celloedd fel cosb a'u bod yn credu bod mwy o gyfleoedd mewn carchardai i fenywod i gynnig mwy o amser y tu allan i'r celloedd yn ddiogel.⁶³ Dywedodd rhai carcharorion wrth yr arolygwyr eu bod wedi troi at ddefnyddio cyffuriau a gorgysgu, a dywedodd eraill eu bod wedi troi at dorri eu hunain fel ffordd o reoli'r straen cynyddol, hwyliau isel a gorbryder.^{64 65}

60 CQC, Tachwedd 2020, *Monitoring the Mental Health Act in 2019/20*, https://www.cqc.org.uk/sites/default/files/20201127_mhareport1920_report.pdf

61 MWCS, Hydref 2020, *Report on announced visit to: Iona and Lewis Hubs, The State Hospital, 110 Lampits Road, Carstairs Junction, Lanark, ML11 8RP*, https://www.mwscot.org.uk/sites/default/files/2020-10/IonaLewis_StateHospital_20200818.pdf

62 *Annual Report of the Independent Monitoring Board at HMP Springhill for reporting year 1 January 2020 to 31 December 2020*, <https://s3-eu-west-2.amazonaws.com/imb-prod-storage-1ocod6bqky0vo/uploads/2021/05/Springhill-2020-AR-for-circulation.pdf>

63 Arolygiaeth Carchardai EM, Chwefror 2021, *What happens to prisoners in a pandemic?* <https://www.justiceinspectorates.gov.uk/hmiprisoners/wp-content/uploads/sites/4/2021/02/What-happens-to-prisoners-in-a-pandemic.pdf>

64 *ibid*, <https://www.justiceinspectorates.gov.uk/hmiprisoners/wp-content/uploads/sites/4/2021/02/What-happens-to-prisoners-in-a-pandemic.pdf>

65 *Report on a scrutiny visit to HMP Hewell by HM Chief Inspector of Prisons (4 and 11-12 August 2020)* ([justiceinspectorates.gov.uk](https://www.justiceinspectorates.gov.uk)) gweler paragraff 1.28

- 4.7 Nododd Byrddau Monitro Annibynnol bryderon ynglŷn â chynnydd sydyn mewn achosion o hunan-niwed mewn rhai carchardai yn Lloegr, yn enwedig yn ystad y menywod, o ganlyniad i effeithiau cronol y cyfyngiadau. Yn Neuadd Foston, bu cynnydd o 10% mewn achosion o hunan-niwed o gymharu â chyfnod tebyg o chwe mis yn 2019.⁶⁶ Roedd menywod ag anghenion cymhleth weithiau yn niweidio eu hunain dro ar ôl tro, ac roedd prinder staffio oherwydd COVID-19 weithiau yn effeithio ar y mesurau ychwanegol yr oedd eu hangen i gefnogi carcharorion yn hyn o beth.⁶⁷ Yn ystod hydref 2020, daeth i'r amlwg bod HMPPS wedi penderfynu yn 2019, heb ymgynghori â rhanddeiliaid allweddol, o fis Ebrill 2020, na fyddai creu clymiad ('neu raff crogi') yn achos hysbysadwy o hunan-niwed oni fyddai'r carcharor wedi mynd ati i'w glymu wrth y gwddf. Bu hyn yn achos pryder mawr i Fyrddau Monitro Annibynnol a chyrrff craffu eraill oherwydd y risg y câi achosion eu diystyru fel ymgais i ddylanwadu ar staff ac y câi cyfleoedd i gefnogi carcharorion a oedd yn agored i niwed eu colli. Cytunodd HMPPS i roi rhai mesurau lliniaru ar waith, ond roedd pryderon o hyd.
- 4.8 Er bod yr angen i reoli risg COVID-19 er mwyn achub bywydau mewn lleoedd cadw o'r pwys mwyaf, mae aelodau'r NPM wedi tynnu sylw at y gyfran uchaf erioed o'r boblogaeth dan gadwad a oedd yn cael eu cadw o dan amodau carchariad unigol i bob diben ac, mewn rhai achosion, o dan amodau carchariad

unigol am gyfnodau estynedig a/ neu amhenodol. Mae aelodau'r NPM yn pryderu'n benodol am effeithiau'r mesurau hyn ar iechyd meddwl ac iechyd corfforol yn yr hirdymor.

5. Colli ymweliadau personol

- 5.1 Cafodd ymweliadau cymdeithasol personol eu hatal dros dro ym mis Mawrth 2020 i ddechrau ym mhob lle cadw yn y DU, ond cawsant eu hadfer yn ddiweddarach ar gyfer plant yn y ddalfa ac ar sail tosturi. Gwnaeth aelodau'r NPM fonitro sut roedd y dulliau amgen y gallai pobl mewn lleoedd cadw eu defnyddio i gadw mewn cysylltiad â'u hanwyliaid, megis credyd ffôn ychwanegol, dosbarthu ffonau symudol personol a thechnoleg galwadau fideo, yn cael eu rhoi ar waith. Mae cyrrff hawliau dynol rhyngwladol yn argymhell dulliau cysylltu amgen yn lle ymweliadau personol er mwyn sicrhau y caiff yr hawl i fywyd teuluol ei pharchu, ac yn cydnabod y bydd colli ymweliadau cymdeithasol personol yn cael effaith benodol ac anghymesur ar wahanol fathau o bobl mewn lleoedd cadw, megis y rhai sy'n agored i niwed.⁶⁸ Felly, mae'n bwysig bod penderfyniadau i ganslo ymweliadau yn ystyried risgiau eraill, megis iechyd meddwl a llesiant pobl mewn lleoedd cadw.
- 5.2 Mae canfyddiadau aelodau'r NPM yn tynnu sylw at yr effaith negyddol sylweddol ar iechyd meddwl a llesiant pobl mewn lleoedd cadw o ganlyniad i golli ymweliadau cymdeithasol personol. Canfu arolygwyr Arolygiaeth Carchardai EM fod colli ymweliadau

66 Annual Report of the Independent Monitoring Board at HMP/ YOI Foston Hall for reporting year 1 December 2019 to 30 November 2020, <https://s3-eu-west-2.amazonaws.com/imb-prod-storage-1ocod6bqky0vo/uploads/2021/03/Foston-HALL-2019-20-FOR-CIRCULATION.pdf>

67 Llythyr gan y Byrddau Monitro Annibynnol i'r Pwyllgor Cyfiawnder: Update on Independent Monitoring Boards' findings: November/December 2020 <https://s3-eu-west-2.amazonaws.com/imb-prod-storage-1ocod6bqky0vo/uploads/2021/06/Letter-from-IMB-National-Chair-prisons-080121.pdf>

68 Sefydliad Iechyd y Byd, Ewrop, Mawrth 2020, Preparedness, prevention and control of COVID-19 in prisons and other places of detention: interim guidance, <https://apps.who.int/iris/bitstream/handle/10665/336525/WHO-EURO-2020-1405-41155-55954-eng.pdf?sequence=1&isAllowed=y>, Rhan 12.5

cymdeithasol wedi cael effaith negyddol sylweddol ar rai pobl a oedd yn cael eu cadw yn y pedair canolfan symud mewnfudwyr yr ymwelwyd â nhw ym mis Mai 2020. Fodd bynnag, canfu'r arolygwyr fod mathau eraill o gyswllt â theulu a ffrindiau ar gael yn hawdd.⁶⁹ Mewn gwrthgyferbyniad, nododd Arolygiaeth Carchardai EM fod oedi cyn rhoi technoleg galwadau fideo ar waith er mwyn helpu i liniaru effaith lem y penderfyniad i atal ymweliadau cymdeithasol mewn carchardai i fenywod.⁷⁰ Ar adeg ymweliad Arolygiaeth Carchardai EM â charchardai i fenywod ym mis Mai 2020, nid oedd rhai menywod wedi gweld eu plant ers deufis. Pan aildechreuodd ymweliadau personol dros haf 2020 yn ystad y dynion ac ystad y menywod, dywedodd Arolygiaeth Carchardai EM fod y profiad yn anfodhaol am fod y gwaharddiadau ar fwyd, teganau a chyffyrddiad corfforol yn anesmwytho ac yn drysu plant.⁷¹ Nododd Byrddau Monitro Annibynnol fod yr amser byr a ganiateid ar gyfer ymweliadau a'r gwaharddiad ar gyffyrddiad corfforol wedi achosi trallod meddwl, yn enwedig i blant, ac roedd yn well gan lawer beidio â chwrrd o dan y cyfyngiadau hyn.⁷² Nododd y Byrddau Monitro Annibynnol hefyd fod mesurau diogelwch rhy benodol yn ystod ymweliadau personol yn golygu bod yr awdurdodau yn rhoi terfyn ar ymweliadau'n ddiangen, er enghraifft pan oedd plant yn symud, ond gwnaed

ymgais yn ddiweddarach i liniaru'r mesurau hyn.

- 5.3 Mae aelodau'r NPM sy'n monitro lleoedd cadw o dan ddeddfwriaeth iechyd meddwl ac amddifadu o ryddid ym maes iechyd a gofal cymdeithasol yn nodi na ddylid byth fod wedi gwahardd ymweliadau cymdeithasol yn llwyr yn ystod COVID-19. Yn hytrach na hynny, dylid bod wedi penderfynu a oedd ymweliadau yn addas drwy asesiadau ar sail achosion unigol. Fodd bynnag, canfu CQC i rai timau rheoli mewn lleoliadau iechyd meddwl wahardd ymweliadau yn llwyr hyd yn oed pan oedd clinigwyr yn anghytuno â'r dull gweithredu hwn.⁷³ Mae RQIA yn nodi bod diffyg ymweliadau mewn lleoliadau i gleifion mewnol yng Ngogledd Iwerddon yn heriol ac yn peri gofid i rai cleifion a'u teuluoedd a'u hanwyliaid.
- 5.4 Dywedodd aelodau'r NPM fod y broses o gyflwyno dulliau cysylltu amgen i bobl mewn lleoedd cadw er mwyn iddynt gadw mewn cysylltiad â'r byd tu allan yn amrywio o ran cyflymder ac arloesi, gyda rhai lleoliadau yn cyflwyno dulliau amgen yn fwy llwyddiannus nag eraill. Er enghraifft, canfu CJINI fod technoleg fideo wedi cael ei chyflwyno'n llwyddiannus yn lle ymweliadau teuluol mewn carchardai a'r Ganolfan Cyfiawnder Ieuencid yng Ngogledd Iwerddon. Roedd mynediad at alwadau ffôn hefyd wedi cynyddu yn yr ystad garchardai yng Ngogledd Iwerddon. Mewn gwrthgyferbyniad, mynegodd

69 Arolygiaeth Carchardai EM, Mai 2020, *Report on short scrutiny visits to immigration removal centres by HM Chief Inspector of Prisons*, <https://www.justiceinspectorates.gov.uk/hmiprisons/inspections/immigration-removal-centres-short-scrutiny-visit/>

70 Arolygiaeth Carchardai EM, Mehefin 2020, *Report on short scrutiny visits to prisons holding women by HM Chief Inspector of Prisons*, <https://www.justiceinspectorates.gov.uk/hmiprisons/wp-content/uploads/sites/4/2020/06/Womens-prisons-SSV-2020.pdf>

71 Arolygiaeth Carchardai EM, Chwefror 2021, *What happens to prisoners in a pandemic?* <https://www.justiceinspectorates.gov.uk/hmiprisons/wp-content/uploads/sites/4/2021/02/What-happens-to-prisoners-in-a-pandemic.pdf>

72 IMB National Annual Report 2020-21 <https://s3-eu-west-2.amazonaws.com/imb-prod-storage-10cod6bqky0vo/uploads/2021/09/2021-09-23-IMB-National-202021-Annual-Report-FINAL.pdf>, gweler tudalen 46

73 CQC, Tachwedd 2020, *Monitoring the Mental Health Act in 2019/20*, https://www.cqc.org.uk/sites/default/files/20201127_mhareport1920_report.pdf

aelodau'r NPM yn yr Alban bryder nad oedd dulliau cysylltu amgen yn lle cyswllt â'r teulu, megis technoleg ymweliadau rhithwir, wedi cael eu cyflwyno'n amserol mewn carchardai. Fodd bynnag, cyflwynodd HMIPS adroddiad i'r NPM ym mis Medi 2020 fod hyn wedi'i ddatrys bellach, yn rhannol drwy ddarparu ffonau symudol i garcharorion yn y rhan fwyaf o achosion. Nododd carcharorion ei bod yn ddymunol gallu cysylltu â theulu a ffrindiau yn haws ac mewn lleoliad cyfrinachol. Mae HMIPS yn canmol y penderfyniad i gyflwyno ffonau symudol, sydd wedi rhoi mwy o fynediad at y Samariaid, ond mae wedi awgrymu mesurau ychwanegol megis ffonau mewn celloedd gyda mynediad 24 awr, galluogi carcharorion i ychwanegu at eu cyfrifon, cynyddu nifer y llinellau cymorth am ddim sydd ar gael a chadarnhad y bydd teleffoni mewn celloedd ac ymweliadau rhithwir yn parhau ar ôl y pandemig.

- 5.5 Mae'n amlwg bod caniatáu i bobl mewn lleoedd cadw drefnu galwadau fideo â'u hanwyliaid yn ychwanegol at ymweliadau wyneb yn wyneb yn gam cadarnhaol ymlaen ac y dylai hyn barhau, ond ni ddylid ei ystyried yn ffordd o ddisodli ymweliadau personol lle bynnag y bo modd.⁷⁴ Er bod llawer o bobl mewn lleoedd cadw yn fodlon ar dechnoleg ymweliadau rhithwir, a oedd yn eu galluogi i gysylltu â'u hanwyliaid yn amlach, mae aelodau'r NPM hefyd yn rhybuddio nad yw dulliau cysylltu amgen technolegol yn addas i bawb. Er enghraifft, roedd yn heriol i'r rhai â diffygion gwybyddol ddefnyddio technoleg. Ni ddylid ystyried bod y defnydd o dechnoleg yn ateb hirdymor

ac ni ddylai ddisodli ymweliadau cymdeithasol personol mewn lleoedd cadw.⁷⁵

6. Heriau wrth roi canllawiau iechyd y cyhoedd ar waith yn effeithiol

- 6.1 Mae risgiau cynhenid yn gysylltiedig â COVID-19 mewn lleoedd cadw, yn enwedig mewn lleoliadau sy'n orlawn neu'n gyfyng. Mae'r canllawiau rhyngwladol yn pwysleisio'r angen i roi canllawiau iechyd y cyhoedd ar waith yn llawn mewn lleoedd cadw.⁷⁶ Fodd bynnag, canfu aelodau'r NPM fod rhoi canllawiau pwysig ar waith yn effeithiol wedi bod yn heriol mewn rhai lleoedd cadw, a bod rhai pobl mewn lleoedd cadw wedi wynebu risg ac effaith negyddol ar eu hamodau byw.
- 6.2 Nodwyd bod y mater yn achos pryder mawr mewn lleoedd cadw byrdymor, megis dalfeydd y llysoedd a dalfeydd yr heddlu. Nododd sylwedyddion lleyg iddi fod yn anodd weithiau yn nalfeydd y llysoedd yng Nghymru a Lloegr, oherwydd eu natur, i gadw pellter cymdeithasol digonol rhwng y staff a'r bobl yn y ddalfa, yn enwedig pan oedd nifer mawr o bobl yn y ddalfa. Yn ôl adroddiadau sylwedyddion lleyg, ni allai tua 50% o'r staff gadw pellter cymdeithasol oddi wrth ei gilydd rhwng mis Mawrth a mis Mehefin 2020. Fodd bynnag, nododd sylwedyddion lleyg fod llawer o'r staff mewn dalfeydd wedi gwneud ymdrech fawr i sicrhau mwy o le drwy symud dodrefn a lleihau nifer y staff mewn ardaloedd penodol. Mynegodd sylwedyddion lleyg bryderon hefyd fod cofnodion hebryngwyr pobl a oedd yn anghyflawn yn gwneud y dasg

74 Arolygiaeth Carchardai EM, Chwefror 2021, *What happens to prisoners in a pandemic?* <https://www.justiceinspectorates.gov.uk/hmiprisons/wp-content/uploads/sites/4/2021/02/What-happens-to-prisoners-in-a-pandemic.pdf>

75 CQC, Tachwedd 2020, *Monitoring the Mental Health Act in 2019/20*, https://www.cqc.org.uk/sites/default/files/20201127_mhareport1920_report.pdf

76 Pwyllgor er Atal Arteithio Cyngor Ewrop, Mawrth 2020, *Statement of principles relating to the treatment of persons deprived of their liberty in the context of the coronavirus disease (COVID-19) pandemic*, <https://rm.coe.int/16809cfa4b>, Eglyddor 2

o reoli ac asesu risg pobl â COVID-19 o bosibl yn y ddalffa yn un anodd.⁷⁷

6.3 Anghyson fu'r darlun o ran dalfeydd y llys rhwng y pedair gwlad. Canfu arolygiadau Arolygiaeth Carchardai EM o ddalfeydd llysoedd yn Swydd Derby a Swydd Nottingham nad oedd y staff yn rhoi digon o sylw i gadw pellter cymdeithasol na threfniadau glanhau, gan ddweud ar y cyfan nad oedd y gweithdrefnau lliniaru rhag COVID-19 yn ddigon da yn gyson.⁷⁸ Fodd bynnag, canfu arolygiad o ddalfeydd llysoedd yn Norfolk, Suffolk ac Essex fod asesiadau risg COVID-19 yn gynhwysfawr a bod y rhan fwyaf o'r mesurau i leihau'r broses o drosglwyddo'r feirws, megis defnyddio diheintyddion dwylo a masgiau wyneb, wedi'u sefydlu'n eithaf da.⁷⁹ Nododd ICVA nad oedd cyfarpar diogelu personol na hylif diheintio dwylo ar gael i ymwelwyr annibynnol â'r ddalffa er mwyn sicrhau y gallent gyflawni eu rôl fonitro yn ddiogel, ond bod y problemau hyn wedi cael eu datrys erbyn haf 2020.⁸⁰ Canfu ymweliad cyswllt gan HMIPS â Llys Siryf Kilmarnock ym mis Gorffennaf 2020 ei bod yn anodd cadw pellter cymdeithasol oherwydd maint yr uned. Fodd bynnag, nododd HMIPS fod marciau pellter cymdeithasol defnyddiol

wedi cael eu gosod ar y llawr i atgoffa'r staff.⁸¹ Yn ddiweddarach yn y pandemig, canfu arolygiad thematig HMICFRS a gynhaliwyd yn ystod mis Hydref a mis Tachwedd 2020 fod heddluoedd yn rheoli risgiau COVID-19 yn dda ac wedi gwneud dalfeydd mor ddiogel â phosibl i bobl dan gadwad, staff ac ymwelwyr.⁸²

6.4 Yn ystod arolygiad o gyfleusterau cadw i fudwyr ym mis Awst 2020, nododd Arolygiaeth Carchardai EM nad oedd modd cadw pellter cymdeithasol. Gwelodd yr arolygwyr hefyd nad oedd cleifion symptomatig bob amser yn cael eu hynysu mewn ffordd ddiogel.⁸³ Yn yr un modd, nododd yr arolygwyr ei bod yn "amhosibl" cadw pellter cymdeithasol wrth hebrwng unigolion ar awyrennau.⁸⁴ Mae adroddiadau Arolygiaeth Carchardai EM yn dangos bod amodau byw gwael mewn carchardai weithiau wedi'i gwneud yn anodd sicrhau bod safonau iechyd y cyhoedd yn cael eu cynnal, a gyfrannodd at driniaeth wael i garcharorion ar adegau Gwelwyd problemau difrifol iawn mewn carchardai lle roedd prinder toiledau mewn celloedd, a olygai fod carcharorion yn aros am amser hir i fynd i'r toiled a'u bod yn gorfod troethi

77 Sylwedyddion Lleyg, Ebrill 2020, *Court custody watchdog praises staff dedication during COVID-19 outbreak*, <https://layobservers.org/court-custody-watchdog-praises-staff-dedication-during-covid-19-outbreak/>

78 Arolygiaeth Carchardai EM, Tachwedd 2020, *Report on an announced inspection visit to court custody facilities in Derbyshire and Nottinghamshire*, <https://www.justiceinspectorates.gov.uk/hmiprisons/wp-content/uploads/sites/4/2020/11/Derbyshire-and-Nottinghamshire-court-custody-2020.pdf>

79 *Report on an inspection visit to court custody facilities in Norfolk, Suffolk and Essex by HM Chief Inspector of Prisons (26 November – 10 December 2020)* ([justiceinspectorates.gov.uk](https://www.justiceinspectorates.gov.uk))

80 ICVA, Hydref 2020, *COVID-19 – A six-month review*, <https://icva.org.uk/wp-content/uploads/2020/10/Covid-6-Month-Review-FINAL.pdf>

81 HMIPS, Awst 2020, *Report on a liaison visit to Court Custody Unity Kilmarnock Sheriff Court*, https://www.prisonsofscotland.gov.uk/sites/default/files/publication_files/HMIPS%20-%20COVID%20-%202019%20Pandemic%20Emergency%20-%20Kilmarnock%20Custody%20Unit%20-%20Liaison%20Visit%20-%2013.07.20.pdf

82 HMICFRS, 2020, *Custody services in a COVID-19 environment* ([justiceinspectorates.gov.uk](https://www.justiceinspectorates.gov.uk))

83 Arolygiaeth Carchardai EM, Hydref 2020, *Detention facilities: Tug Haven, Kent Intake Unit, Frontier House, Yarls Wood and Lunar House*, https://www.justiceinspectorates.gov.uk/hmiprisons/wp-content/uploads/sites/4/2020/10/Dover-detention-facilities-web-2020_v2.pdf

84 Arolygiaeth Carchardai EM, Awst 2020, *Detainees under escort: Inspection of escort and removals to Germany and France*, <https://www.justiceinspectorates.gov.uk/hmiprisons/wp-content/uploads/sites/4/2020/10/Germany-France-escort-report-web-2020.pdf>

- ac ymgarthu mewn bwcedi neu fagiâu yn eu celloedd.⁸⁵
- 6.5 Yn ei hadroddiad thematig ar brofiadau carcharorion yn ystod y pandemig, nododd Arolygiaeth Carchardai EM fod staff a charcharorion yn aml wedi methu â chadw pellter diogel oddi wrth ei gilydd. Dim ond o fis Hydref 2020 roedd rheidrwydd ar y staff i wisgo gorchudd wyneb mewn carchardai, a chanfu'r arolygwyr nad oedd darpariaethau angenrheidiol, megis hylif heintio dwylo a'r gallu i warchod mewn cell unigol, bob amser ar gael yn hawdd. At hynny, dywedodd carcharorion wrth Arolygiaeth Carchardai EM nad oeddent wedi cael digon o wybodaeth am y camau diogelu gorau i'w cymryd er mwyn teimlo'n ddiogel, gydag anawsterau ychwanegol i garcharorion nad oeddent yn siarad Saesneg neu garcharorion ag anawsteru darllen ac ysgrifennu.⁸⁶ Un o ofynion allweddol canllawiau Sefydliad Iechyd y Byd a Phwyllgor er Atal Arteithio Cyngor Ewrop yw bod yn rhaid sicrhau bod canllawiau ar COVID-19 yn cael eu rhoi'n aml ac mewn ffordd glir i bobl mewn lleoedd cadw.⁸⁷
- 6.6 Codwyd pryderon eraill gan aelodau'r NPM a oedd yn monitro lleoedd cadw o dan ddeddfwriaeth iechyd meddwl ynglŷn ag eglurder a chysondeb canllawiau iechyd y cyhoedd gan y llywodraeth a'r GIG. Roeddent yn aml yn cael eu cyhoeddi'n rheolaidd iawn, gan ei gwneud yn her i aelodau'r NPM sicrhau eu bod yn dilyn y rhai diweddaraf. Yng Ngogledd Iwerddon, gweithiodd RQIA gyda darparwyr cartrefi preswyl a chartrefi gofal a theuluoedd i'w helpu i gyflwyno canllawiau'r Adran Iechyd a Gofal Cymdeithasol ar ymweliadau, gan gynnwys menter newydd o'r enw 'partneriaid gofal', gan alluogi ymwelwyr a nodwyd i gefnogi preswylwyr yn ystod cyfnodau o gyfyngiadau sylweddol ar ymweliadau. Hefyd, sefydlodd RQIA dîm cymorth gwasanaethau i helpu i ledaenu canllawiau iechyd y cyhoedd a'u rhoi ar waith. Cefnogodd AGIC Lywodraeth Cymru yn y gwaith o ddatblygu nodyn cyfarwyddyd ynglŷn â chaniatâd Adran 17 i fod yn absennol, gyda'r nod o gydbwyso cyngor gan arbenigwyr ar reoli clefydau a hawliau cleifion. Erbyn mis Mawrth 2021, roedd MWCS wedi cyhoeddi 24 o fersiynau o nodiadau cyngor a chwestiynau cyffredin ar COVID-19 i ymarferwyr.
- 7. Amrywiadau o ran y defnydd o drefniadau amgen yn hytrach na lleoedd cadw**
- 7.1 Fel y nododd a'r canllawiau hawliau dynol rhyngwladol, mae lleihau poblogaethau mewn lleoedd cadw yn ffordd bwysig o liniaru effaith COVID-19.⁸⁸ Mae cadw pobl o dan amodau cyfyng mewn lleoedd cadw yn cyfrannu at y risg o heintio â

85 Gweler paragraffau 1.4 a 2.2 o adroddiad ymweliadau craffu byr Arolygiaeth Carchardai EM ar garchardai Categori C (<https://www.justiceinspectorates.gov.uk/hmiprisons/wp-content/uploads/sites/4/2020/05/Cat-C-training-prisons-web-SSV-2020.pdf>), paragraff 1.6 o adroddiad ymweliadau craffu Arolygiaeth Carchardai EM ar Garchar EM Long Lartin (<https://www.justiceinspectorates.gov.uk/hmiprisons/wp-content/uploads/sites/4/2021/03/Long-Lartin-SV-web-2021.pdf>) a pharagraff 2.2 o adroddiad crynhoi ymweliadau craffu byr Arolygiaeth Carchardai EM (<https://www.justiceinspectorates.gov.uk/hmiprisons/wp-content/uploads/sites/4/2020/08/SSV-aggregate-report-web-2020.pdf>)

86 Arolygiaeth Carchardai EM, Chwefror 2021, *What happens to prisoners in a pandemic?* <https://www.justiceinspectorates.gov.uk/hmiprisons/wp-content/uploads/sites/4/2021/02/What-happens-to-prisoners-in-a-pandemic.pdf>

87 Sefydliad Iechyd y Byd, Ewrop, Mawrth 2020, *Preparedness, prevention and control of COVID-19 in prisons and other places of detention: interim guidance*, <https://apps.who.int/iris/bitstream/handle/10665/336525/WHO-EURO-2020-1405-41155-55954-eng.pdf?sequence=1&isAllowed=y>, Rhan 3, Pwyllgor er Atal Arteithio Cyngor Ewrop, Mawrth 2020, *Statement of principles relating to the treatment of persons deprived of their liberty in the context of the coronavirus disease (COVID-19) pandemic*, <https://rm.coe.int/16809cfa4b>, Principle 8

88 Gweithgor y CU ar Gadw Unigolion yn Fympwyol, Mai 2020, *Deliberation No. 11 on prevention of arbitrary deprivation of liberty in the context of public health emergencies*, Rhan IV Paragraff 13, <https://www.ohchr.org/Documents/Issues/Detention/DeliberationNo11.pdf>

COVID-19. Nododd aelodau'r NPM mai cymysg oedd y darlun o ran defnyddio trefniadau amgen yn hytrach na lleoedd cadw er mwyn lleihau poblogaethau mewn lleoedd cadw ledled y DU yn ystod blwyddyn gyntaf COVID-19.

Carchardai

- 7.2 Mae tystiolaeth aelodau'r NPM yn awgrymu, er i bolisiau newydd gael eu cyflwyno i ganiatáu rhyddhau carcharorion penodol dros dro, mai ychydig iawn o effaith a gafodd y polisiau yn ymarferol.⁸⁹ Canfu'r Bwrdd Monitro Annibynnol ac Arolygiaeth Carchardai EM fod cynlluniau rhyddhau'n gynnar mewn carchardai yn aneffeithiol iawn o ran lleihau'r boblogaeth mewn carchardai yng Nghymru a Lloegr, gyda niferoedd bach iawn yn cael eu rhyddhau.⁹⁰
- 7.3 Canmolodd aelodau'r NPM yn yr Alban awdurdodau cadw am leihau nifer y bobl mewn carchardai mewn ymateb i COVID-19. Nododd HMIPS "decisions taken by the Scottish Government and justice partners in conjunction with Health Protection Scotland to reduce the impact of COVID-19 in an otherwise extremely vulnerable population are to be applauded and resulted in a population reduced to around 7,000".⁹¹ Er gwaethaf hyn, mae gorlenwi mewn carchardai yn yr Alban wedi parhau.⁹²

Ystad fewnfudo

- 7.4 Croesawodd yr NPM y lleihad dramatig yn nifer y bobl mewn lleoedd cadw i fewnfudwyr ar ddechrau'r pandemig, wrth iddi fynd yn fwy anodd symud mewn fudwyr.⁹³ Fodd bynnag, ym mis Gorffennaf 2020, cyfarfu Arolygiaeth Carchardai EM â sawl person mewn canolfannau symud mewn fudwyr a oedd wedi cael eu cadw yno am gyfnodau estynedig. Yn y canolfannau symud mewn fudwyr yr ymwelwyd â nhw, nododd yr arolygwyr 12 o bobl a oedd wedi cael eu cadw yno am fwy na blwyddyn a bod mwy nag un o bob pump wedi cael eu cadw am fwy na chwe mis.⁹⁴ Mae'r niferoedd yn yr ystad fewnfudo gyffredinol wedi cynyddu ers hynny, ond maent yn dal yn is na'r lefelau cyn y pandemig.⁹⁵

Unigolion dan gadwad am resymau iechyd meddwl

- 7.5 Yn Lloegr, rhoddodd y GIG orchmynion i unedau iechyd meddwl yn nodi y dylid rhyddhau cleifion penodol o'r ysbyty er mwyn rhyddhau adnoddau.⁹⁶ Er bod hyn i'w groesawu, cyflwynodd CQC adroddiad ar effaith gymhleth rhyddhau'n gyflym ar adsefydlu cleifion: "In some cases, services found that this new push to discharge patients reduced barriers to accessing placements and

89 Er enghraifft, cyflwynodd HMPPS gynllun rhyddhau'n gynnar ar gyfer carcharorion risg isel a oedd o fewn deufis i'w dyddiad rhyddhau. Ataliwyd y cynllun hwn dros dro ym mis Awst 2020.

90 Arolygiaeth Carchardai EM, Gorffennaf 2020, *Short scrutiny visit aggregate report*, <https://www.justiceinspectorates.gov.uk/hmiprisons/wp-content/uploads/sites/4/2020/08/SSV-aggregate-report-web-2020.pdf>

91 Adroddiad Blynyddol Prif Arolygydd EM yr Alban 2020-21, https://www.prisonsspectoratescotland.gov.uk/sites/default/files/publication_files/HM%20Chief%20Inspectors%20Annual%20Report%202019-20.pdf

92 *ibid*, [https://www.prisonsspectoratescotland.gov.uk/sites/default/files/publication_files/HM Chief Inspectors Annual Report 2021-22 r.pdf](https://www.prisonsspectoratescotland.gov.uk/sites/default/files/publication_files/HM%20Chief%20Inspectors%20Annual%20Report%2021-22.pdf) (prisonsspectoratescotland.gov.uk), gweler tudalen 4

93 NPM y DU, Gorffennaf 2020, *UK NPM submission to the Joint Committee on Human Rights inquiry on the government's response to COVID-19: human rights implications*, <https://s3-eu-west-2.amazonaws.com/npm-prod-storage-19n0nag2nk8xk/uploads/2020/07/UK-NPM-Submission-JCHR-re-C19-website.pdf>

94 Arolygiaeth Carchardai EM, Gorffennaf 2020, *Short scrutiny visit aggregate report*, <https://www.justiceinspectorates.gov.uk/hmiprisons/wp-content/uploads/sites/4/2020/08/SSV-aggregate-report-web-2020.pdf>

95 *How many people are detained or returned?* – GOV.UK (www.gov.uk)

96 NHS England ac NHS Improvement, Mawrth 2020, *Managing demand and capacity within community mental health, learning disability and autism services for all ages*, <https://www.england.nhs.uk/coronavirus/wp-content/uploads/sites/52/2020/03/C0841-managing-demand-and-capacity-across-mh-and-ld-v2.pdf>

funding and resolved long-standing delayed discharges. However, bringing patient discharges forward at a time of disrupted face-to-face psychiatric care in the community posed risks including relapse, suicidal behaviour, lack of access to medical care and social isolation.”⁹⁷

Mae NHS Digital yn amcangyfrif cynnydd o 4.5% yn nifer y bobl a roddwyd dan gadwad o dan y Ddeddf Iechyd Meddwl yn Lloegr dros y flwyddyn.⁹⁸

- 7.6 Yn y cyfamser, gwelwyd cynnydd o 10.5% yn nifer y bobl a roddwyd dan gadwad o dan y Ddeddf Iechyd Meddwl yn yr Alban rhwng mis Ebrill 2020 a mis Mawrth 2021.⁹⁹ Mae'n achos pryder i'r NPM bod y mesurau diogelu hollbwysig i'r rhai a oedd yn wynebu'r posibilrwydd o gael eu rhoi dan gadwad yn yr Alban yn cael eu defnyddio'n llai aml yn ystod y pandemig, gyda lleihad yn nifer y gorchmynion cadw mewn argyfwng a wnaed yn yr Alban â chydysyniad swyddog iechyd meddwl annibynnol. Canfu MWCS, rhwng mis Ebrill 2020 a mis Mawrth 2021, mai dim ond 42.5% o'r gorchmynion cadw a oedd wedi cael cydsyniad swyddog iechyd meddwl, o gymharu â 53% yn y flwyddyn flaenorol.¹⁰⁰ Dylai pob achos o roi unigolyn dan gadwad mewn argyfwng gynnwys y mesur diogelu hwn oni thybir bod hynny'n anymarferol. Mae'r broses o drosglwyddo menywod o'r carchar yn yr Alban y mae angen triniaeth iechyd meddwl arnynt fel cleifion mewnol wedi gwella ychydig, ond erys yn achos pryder mawr o hyd.

8. Treulio amser yn nalfeydd yr heddlu

- 8.1 Nododd rhai aelodau o'r NPM sy'n monitro ac yn arolygu dalfeydd yr heddlu ledled y DU fod unigolion dan gadwad wedi gorfod treulio mwy o amser yn nalfeydd yr heddlu ac mewn cerbydau cludo yn ystod blwyddyn gyntaf pandemig COVID-19. .
- 8.2 Yn wyneb y penderfyniad i gau llysoedd, rhoddodd heddluoedd a Gwasanaeth Llysoedd a Thribiwnlysoedd EM drefniadau ar waith i gynnal llysoedd rhithwir, neu ymestyn y trefniadau a oedd eisoes ar waith. Drwy'r rhain, bu modd cynnal gwrandawiadau remand o ddalfa'r heddlu. Mynegodd ICVA ei phryderon ynglŷn â'r defnydd o wrandawiadau remand rhithwir a'u heffaith ers mis Ebrill 2020, gan nodi bod y defnydd ohonynt yn aml yn arwain at oedi cyn i unigolion ymddangos gerbron llys ac felly at gyfnodau hwy yn y ddalfa.¹⁰¹ Nododd HMICFRS, er iddo gyfeirio at rai o'r manteision a welwyd o ganlyniad i gynnal gwrandawiadau o bell, ar ôl ymgynghori â 37 o heddluoedd, fod y penderfyniad i gau llysoedd neu eu cau'n rhannol oherwydd y pandemig wedi cael effaith andwyol eithaf sylweddol neu ddifrifol ar drefniadau yn eu dalfeydd. Nododd heddluoedd fod angen gofalu am fwy o bobl yn y ddalfa am fwy o amser tra oeddent yn aros am eu gwrandawriad remand rhithwir o bell.¹⁰² Ym mis Hydref 2020, nodwyd y byddai heddluoedd

97 CQC, Tachwedd 2020, *Monitoring the Mental Health Act in 2019/20*, https://www.cqc.org.uk/sites/default/files/20201127_mhareport1920_report.pdf

98 NHS Digital, *Mental Health Act statistics, annual figures, England, 2020-2021*. Cyhoeddwyd 26 Hydref 2021 <https://files.digital.nhs.uk/ED/8F6815/ment-heal-act-stat-eng-2020-21-summ-rep.pdf>

99 MWCS, *Mental Health Act monitoring report (2020-21)* https://www.mwscot.org.uk/sites/default/files/2021-09/MentalHealthAct_MonitoringReport_Sep2021.pdf (mwscot.org.uk)

100 MWCS, Rhagfyr 2020, *The use of the Mental Health (Care and Treatment) (Scotland) Act 2003 during COVID-19, statistical monitoring*, https://www.mwscot.org.uk/sites/default/files/2020-12/Detentions%20during%20COVID%20report_17122020.pdf

101 ICVA, Hydref 2020, *COVID-19 – A six-month review*, <https://icva.org.uk/wp-content/uploads/2020/10/Covid-6-Month-Review-FINAL.pdf>

102 *Policing in the pandemic: The police response to the coronavirus pandemic during 2020* (justiceinspectors.gov.uk)

yng Nghymru a Lloegr yn rhoi'r gorau i ddefnyddio gwrandawiadau remand rhithwir ar ôl adroddiadau bod unigolion yn treulio pum awr a 15 munud yn hwy ar gyfartaledd yn y ddalfa.¹⁰³ Canfu Cynllun Ymwelwyr Annibynnol â'r Ddalfa Bwrdd Plismona Gogledd Iwerddon hefyd fod y defnydd o wrandawiadau remand rhithwir wedi arwain at sefyllfa lle roedd unigolion dan gadwad yn treulio mwy o amser yn nalfeydd yr heddlu yng Ngogledd Iwerddon.

- 8.3 Mewn gwrthgyferbyniad, mae llysoedd rhithwir wedi parhau yn yr Alban. Mewn rhai achosion, mae argaeledd gwrandawiadau rhithwir yn y ddalfa wedi golygu bod unigolion yn teithio'n llai aml ac yn treulio llai o amser mewn cerbydau cludo. Nododd HMICS fod llysoedd rhithwir yn y ddalfa wedi helpu i sicrhau bod busnes hanfodol y llysoedd wedi parhau yn ystod y pandemig mewn modd sydd wedi lleihau'r risg o drosglwyddo COVID-19.¹⁰⁴ Er bod Independent Custody Visiting Scotland am gydnabod y bydd rhai unigolion wedi treulio mwy o amser yn cael eu cludo i ddalfeydd, mae amseroedd teithio cyfartalog cenedlaethol i unigolion yn y ddalfa o adeg arestio i gyrraedd dalfa wedi lleihau ychydig yn ystod chwe mis cyntaf y pandemig.¹⁰⁵ At hynny, yn y cyfnod rhwng mis Mawrth 2020 a mis Medi 2020, roedd yr amser cyfartalog roedd rhywun yn ei dreulio yn nalfau'r heddlu wedi lleihau tua 20%.¹⁰⁶

9. Hawl i gynrychiolaeth gyfreithiol heb gael ei pharchu bob amser

- 9.1 Mae cynrychiolaeth gyfreithiol i bobl dan gadwad yn fesur diogelu hanfodol rhag camdriniaeth y mae'n rhaid iddo barhau er gwaethaf cyfyngiadau COVID-19.¹⁰⁷ Fodd bynnag, mae cyfyngiadau COVID-19 a'r defnydd o wasanaethau o bell wedi cael effaith ar hawl pobl dan gadwad i gael cyngor a chynrychiolaeth gyfreithiol. Gwelodd aelodau'r NPM, mewn rhai achosion, nad oedd cyfreithwyr yn gallu mynd i mewn i ddalfeydd oherwydd diffyg cyfarpar diogelu personol. Mewn achosion eraill, cwestiynodd yr aelodau pa mor briodol ac effeithiol oedd y cyngor a'r eiriolaeth gyfreithiol a ddarparwyd drwy ddulliau rhithwir, o ystyried yr heriau a achosodd i bobl dan gadwad.

Dalfeydd yr heddlu

- 9.2 Mae'n rhaid i bobl dan gadwad allu gwneud dewisiadau ar sail gwybodaeth ynglŷn â mesurau diogelu tra byddant yn nalfeydd yr heddlu er mwyn sicrhau eu bod yn deall eu hopsiynau a goblygiadau gweithredoedd neu brosesau yn llawn. Nododd ICVA heriau o ran sicrhau cynrychiolaeth gyfreithiol i'r rhai a oedd dan gadwad yn nalfeydd yr heddlu yng Nghymru a Lloegr. Yn ystod camau cynnar y pandemig, roedd prinder cyfarpar diogelu personol. Cyfrannodd hyn at leihad yn nifer y cyfreithwyr a oedd yn mynd i mewn i ddalfeydd yr heddlu. Yn dilyn hynny, roedd cyngor gyfreithiol yn cael ei roi drwy ddulliau rhithwir, a chododd ymwelwyr annibynnol â'r ddalfa a oedd

103 Law Gazette, Hydref 2020, *Police forces pull support for virtual remand hearings*, <https://www.lawgazette.co.uk/news/police-forces-pull-support-for-virtual-remand-hearings/5106062.article>

104 *Joint inspection of emergency criminal justice provisions* Medi 2020 (www.gov.scot)

105 Awdurdod Heddlu'r Alban, Tachwedd 2020, Cyfarfod: Pwyllgor Perfformiad Plismona Awdurdod Heddlu'r Alban, <https://www.spa.police.uk/spa-media/nzilydmz/item-9-police-scotland-custody-update-report.pdf>

106 *ibid*, <https://www.spa.police.uk/spa-media/nzilydmz/item-9-police-scotland-custody-update-report.pdf>

107 Is-bwyllgor er Atal Arteithio'r CU, Mawrth 2020, *Advice of the Subcommittee on Prevention of Torture to States Parties and National Preventive Mechanisms relating to the Coronavirus Pandemic (adopted on 25 March 2020)*, Rhan II Paragraff 16, <https://www.ohchr.org/Documents/HRBodies/OPCAT/AdviceStatePartiesCoronavirusPandemic2020.pdf>

yn monitro dalfeydd bryderon ynglŷn ag effeithiolrwydd y cyngor cyfreithiol hwn a roddwyd yn y fath fodd. Er enghraifft, nododd yr ymwelwyr bryderon bod pobl dan gadwad yn ei chael hi'n anodd trafod a derbyn cyngor cyfreithiol drwy ddulliau rhithwir, a allai wneud iddynt benderfynu peidio â cheisio cyngor cyfreithiol o gwbl am ei fod yn cael ei gynnig o bell.¹⁰⁸ Hefyd, mae cynlluniau wedi codi pryderon mawr gydag ICVA nad oedd rhai pobl dan gadwad wedi cael cyfle i roi cydsyniad ar sail gwybodaeth cyn cael cyngor cyfreithiol rhithwir, a bod y penderfyniad i drefnu cyngor o bell wedi cael ei gyflwyno i bobl dan gadwad fel fait accompli. Roedd hyn yn cynnwys pryderon penodol am blant.¹⁰⁹

- 9.3 Nododd HMICFRS fod heddluoedd wedi dilyn protocol cyfweld dros dro i drefnu i gyngor a chynrychioliaeth gyfreithiol gael eu cynnig i bobl dan gadwad o bell drwy ddefnyddio technoleg sain a fideo. Roedd ei harolygiad yn dangos bod y ffordd yr oedd y protocol cyfweld dros dro yn cael ei roi ar waith yn amrywio. O gofnodion y ddalfa, nid oedd yn amlwg bob amser a oedd pobl dan gadwad wedi cael eu hysbysu o'r newidiadau i'r opsiynau ar gyfer cyngor cyfreithiol, na sut na phryd y gwnaed hynny, na sut y cafwyd cydsyniad.¹¹⁰

Dalfeydd y llysoedd

- 9.4 Nododd sylwedyddion lleyg a oedd yn monitro dalfeydd y llysoedd yng Nghymru a Lloegr fod mynediad at gynrychiolwyr cyfreithiol wedi gwella yn ystod tri mis cyntaf y pandemig mewn rhai ardaloedd. Defnyddiodd rhai llysoedd sgriniau gwyrdr i hwyluso cyfarfodydd rhwng pobl dan gadwad a chyfreithwyr. Fodd bynnag,

roedd mynediad yn amrywio yn nalfeydd y llysoedd yng Nghymru a Lloegr. Er enghraifft, canfu sylwedyddion lleyg nad oedd mynediad at gynrychiolwyr cyfreithiol yn foddhaol mewn sawl llys yng Nghanolbarth Lloegr. Eto i gyd, mae'r sefyllfa wedi gwella erbyn hyn, gyda phrotocolau newydd ar gyfer rheoli ymweliadau proffesiynol â dalfeydd, yn enwedig ymweliadau cyfreithiol.

Unigolion dan gadwad am resymau iechyd meddwl

- 9.5 Mynegwyd pryderon ynglŷn â mynediad at gynrychioliaeth gyfreithiol a gwasanaethau eirioli i unigolion dan gadwad am resymau iechyd meddwl. Mewn rhai achosion, canfu fod gwasanaethau cyfreithiol ac eirioli o bell yn anaddas at anghenion rhai cleifion. Nododd MWCS fod y cyfyngiadau wedi effeithio ar y mynediad at gyfreithwyr i bobl a oedd dan gadwad o dan ddeddfwriaeth iechyd meddwl yn yr Alban. Mae'r sefyllfa wedi gwella erbyn hyn gyda phrotocol ar gyfer rheoli ymweliadau proffesiynol. Parhaodd gwasanaethau eirioli drwy gydol y pandemig yn yr Alban ond roedd y gwasanaeth yn cael ei weinyddu'n rhithwir, a oedd yn ei gwneud hi'n anodd i rai cleifion ddatblygu cydberthnasau da ag eiriolwyr.
- 9.6 Roedd gwasanaethau eirioli i bobl dan gadwad am resymau iechyd meddwl yn Lloegr hefyd yn cael eu darparu o bell. Noda CQC nad oedd cleifion dan gadwad yn Lloegr yn ymdrin â gwasanaethau eirioli dros y ffôn cystal, ac nad oedd pob gwasanaeth yn atgyfeirio cleifion at eiriolwyr fel mater o drefn, hyd yn oed pan nad oedd gan gleifion alluedd. Gwelodd CQC enghreifftiau o oedi cyn hysbysu eiriolwyr bod cleifion dan gadwad o dan Adran 2. Roedd yr

108 ICVA, Hydref 2020, *COVID-19 – A six-month review*, <https://icva.org.uk/wp-content/uploads/2020/10/Covid-6-Month-Review-FINAL.pdf>

109 *ibid*, <https://icva.org.uk/wp-content/uploads/2020/10/Covid-6-Month-Review-FINAL.pdf>

110 *Policing in the pandemic: The police response to the coronavirus pandemic during 2020* (justiceinspectorates.gov.uk)

oedi yn golygu bod y cleifion yn colli cyfle i wneud cais i ymddangos gerbron tribiwnlys iechyd meddwl. Mewn ymateb i'r problemau hyn, mae CQC yn argymhell y dylid newid y gyfraith er mwyn sicrhau bod gwasanaethau eirioli yn dod yn rhai 'optio allan' yn hytrach na gwasanaeth 'optio i mewn', er mwyn cynnig mynediad ehangach a haws i gleifion.¹¹¹

Carchardai

- 9.7 Nododd adroddiad thematig Arolygiaeth Carchardai EM ar brofiadau carcharorion yn ystod COVID-19 rai o'r rhwystrau yr oedd carcharorion yn eu hwynebu wrth geisio cyngor cyfreithiol. Yn ôl Arolygiaeth Carchardai EM: "Prisoners sometimes struggled to stay in touch with and brief their solicitors. They had been unable to receive a visit from a legal representative for much of the pandemic and usually contacted them by phone. This was often at their own expense and was much more challenging in prisons without in-cell phones, where the duration of calls was usually capped and some prisoners ran out of time to discuss everything with their solicitor. Other prisoners had struggled to get their solicitor's phone number added to their list of authorised call recipients."¹¹² Ni welodd HMIPS unrhyw broblemau o ran cael mynediad at gynrychiolwyr cyfreithiol yn nalfeydd y llysoedd nac mewn carchardai yn yr Alban.
- 9.8 Ar bwynt cysylltiedig, nododd Byrddau Monitro Annibynnol fod swyddogion mewnfudo'r Swyddfa Gartref wedi gadael carchardai ar ddechrau'r pandemig ac nad oeddent wedi

dychwelyd yn ystod cyfnod adrodd llawn y flwyddyn hon. Roedd byrddau mewn carchardai lle roedd nifer sylweddol o garcharorion o dramor yn credu bod hyn yn un o'r rhesymau dros ymddygiadau negyddol, gan gynnwys hunan-niwed.¹¹³

10. Heriau o ran llwybrau symud ymlaen, adsefydlu a gofal

- 10.1 Canfu aelodau'r NPM fod COVID-19 wedi cael cryn effaith ar lwybrau symud ymlaen, adsefydlu a gofal pobl mewn lleoedd cadw. Mae diwylliant adsefydlu mewn lleoedd cadw yn hollbwysig er mwyn galluogi pobl i symud ymlaen drwy'r system, ac fel arfer mae'n cwmpasu amrywiaeth eang o weithgareddau neu raglenni.
- 10.2 Gwelwyd oedi mewn gweithgareddau adsefydlu pwysig mewn carchardai. Nododd Byrddau Monitro Annibynnol nad oedd braidd ddim darpariaeth addysg yn ystod pedwar mis cyntaf y pandemig, gan nad oedd staff yn mynd i mewn i'r carchar a'u bod yn dibynnu ar becynnau i'w cyflawni mewn celloedd a oedd o ansawdd amrywiol. Erbyn dechrau 2021, nodwyd bod rhywfaint o ymgysylltu uniongyrchol ac erbyn ail chwarter 2021, dechreuodd rhai Byrddau Monitro Annibynnol nodi bod addysgu wyneb yn wyneb cyfyngedig yn yr ystafell ddosbarth yn mynd rhagddo. Fodd bynnag, nododd carcharorion eu bod yn teimlo na allent wneud cynnydd yn eu proses adsefydlu, yn enwedig dynion a oedd yn aros i gael eu trosglwyddo i amodau

111 CQC, Tachwedd 2020, *Monitoring the Mental Health Act in 2019/20*, https://www.cqc.org.uk/sites/default/files/20201127_mhareport1920_report.pdf

112 Arolygiaeth Carchardai EM, Chwefror 2021, *What happens to prisoners in a pandemic?* <https://www.justiceinspectors.gov.uk/hmiprisoners/wp-content/uploads/sites/4/2021/02/What-happens-to-prisoners-in-a-pandemic.pdf>

113 Byrddau Monitro Annibynnol, *National Annual Report (2020-21)* <https://s3-eu-west-2.amazonaws.com/imb-prod-storage-1ocod6bqky0vo/uploads/2021/09/2021-09-23-IMB-National-202021-Annual-Report-FINAL.pdf>, gweler tudalennau 24-25

carchar agored.¹¹⁴ At hynny, cafodd cynllun y gweithwyr allweddol ar gyfer carcharorion sy'n ddyinion yng Nghymru a Lloegr ei atal dros dro ar ddechrau'r pandemig, ond fe'i hailgyflwynwyd yn ddiweddarach mewn rhai carchardai ar gyfer lleiafrif o garcharorion yr ystyriwyd eu bod ei angen fwyaf a hynny'n bennaf am resymau llesiant.¹¹⁵ Golygai hyn nad oedd llawer o ddyinion wedi cael fawr ddim cysylltiad â'u gweithiwr allweddol, os o gwbl, a dywedwyd wrth yr arolygwyr eu bod yn teimlo bod pobl wedi anghofio amdanynt.¹¹⁶ Mewn carchardai yn yr Alban, roedd yr ôl-groniad mewn gweithgareddau symud ymlaen o asesu ymlaen yn parhau'n bryder mawr i HMIPS ac mae wedi bod yn sbardun i gynnal adolygiad thematig yn 2021.

- 10.3 Canfu aelodau'r NPM fod COVID-19 wedi cael cryn effaith ar lwybrau gofal i gleifion mewn ysbytai seiciatrig.¹¹⁷ Nododd MWCS ac CQC fod achosion o oedi wrth drosglwyddo rhwng lleoliadau diogel lefel isel, lefel ganolig a lleoliadau tra diogel, a oedd wedi cael effaith ganlyniadol ar gleifion a oedd yn barod i gael eu rhyddhau i'r gymuned. Cafodd CQC wybod am o leiaf un claf a oedd wedi cael ei gadw ar wahân am gyfnod hir am fod ei leoliad yn y gymuned wedi cael ei ohirio. Fel yr amlinellir yn yr adran ar blant, nodwyd problemau hefyd o ran rhyddhau plant. Nododd MWCS hefyd bryderon mawr ynglŷn ag achosion o drosglwyddo

cleifion o'r ysbyty i gartrefi gofal yn anghyfreithlon. Adolygodd MWCS 457 o achosion o bobl a gafodd eu symud o'r ysbyty i gartref gofal, er mwyn cadarnhau bod hynny wedi digwydd yn unol â'r gyfraith yn ystod camau cynnar y pandemig. Canfu MWCS fod 20 o bobl wedi cael eu symud yn anghyfreithlon a bod diffyg gwybodaeth am y gyfraith ynglŷn ag amddifadu o ryddid ac analluedd. Nid oedd pob un o'r rhain yn ymwneud yn benodol â'r pandemig.¹¹⁸

- 10.4 O ddiwedd 2020 i 2021, gwelodd aelodau'r NPM rywffaint o welliant yn y ffordd yr oedd cleifion yn symud drwy lwybrau gofal, ond gwelliant ysbeidiol ydoedd a disgwylir rhagor o oedi o fewn y system. Mae tystiolaeth yr aelodau yn dangos problemau sylweddol o ran system y llwybrau gofal i bobl dan gadwad o dan ddeddfwriaeth iechyd meddwl ledled y DU cyn pandemig COVID-19. Nododd RQIA fod problemau o ran lleoliadau anaddas i gleifion yng Ngogledd Iwerddon oherwydd diffyg sefydliad seiciatrig tra diogel yno. Mae MWCS wedi bod yn monitro adolygiadau barnwrol ynglŷn â chleifion a oedd yn cael eu cadw o dan amodau diogelwch gormodol er gwaethaf dyfarniadau Tribiwnlys Iechyd Meddwl yr Alban. Er bod rhai o'r problemau hyn wedi codi cyn COVID-19, mae'r pandemig wedi amlygu pa mor fregus yw llawer o rannau o'r system iechyd meddwl ac wedi dwysáu heriau a oedd yn bodoli eisoes.

114 Arolygiaeth Carchardai EM, Gorffennaf 2020, *Short scrutiny visit aggregate report*, <https://www.justiceinspectorates.gov.uk/hmiprison/wp-content/uploads/sites/4/2020/08/SSV-aggregate-report-web-2020.pdf>

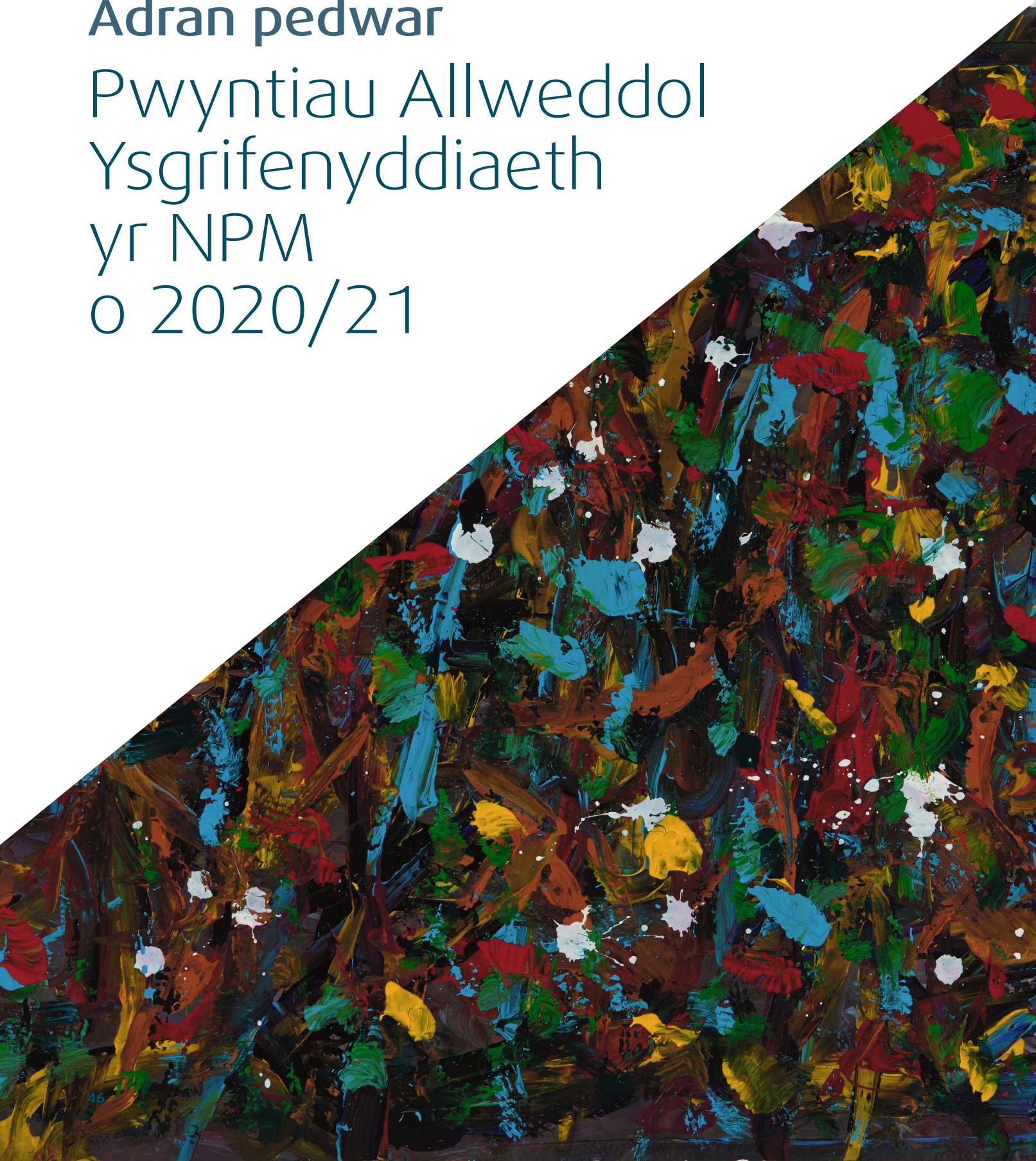
115 Mae Arolygiaeth Carchardai EM yn rhoi'r esboniad canlynol o gynllun y gweithwyr allweddol: "The key worker scheme operates across the closed male estate and is one element of the Offender Management in Custody (OMiC) model. All prison officers have a caseload of around six prisoners. The aim is to enable staff to develop constructive, motivational relationships with prisoners, which can support and encourage them to work towards positive rehabilitative goals."

116 Arolygiaeth Carchardai EM, Chwefror 2021, *What happens to prisoners in a pandemic?* <https://www.justiceinspectorates.gov.uk/hmiprison/wp-content/uploads/sites/4/2021/02/What-happens-to-prisoners-in-a-pandemic.pdf>

117 CQC, Tachwedd 2020, *Monitoring the Mental Health Act in 2019/20*, https://www.cqc.org.uk/sites/default/files/20201127_mhareport1920_report.pdf

118 *Moves from hospitals to care homes during the pandemic – new report finds wider concerns over adherence to the law* | Comisiwn Lles Meddyliol yr Alban (mwscot.org.uk)

Adran pedwar Pwyntiau Allweddol Ysgrifenyddiaeth yr NPM o 2020/21



Mae gan NPM y DU Ysgrifenyddiaeth fach. Mae gwaith yr Ysgrifenyddiaeth ar gyfer y flwyddyn adrodd hon yn cynnwys y prif bwyntiau canlynol.

1. Gwaith dilynol ar ôl ymweliad yr Is-bwyllgor er Atal Arteithio â'r DU

Rhwng 9 a 18 Medi 2019, cynhaliodd corff cytuniad y Cenhedloedd Unedig, yr Is-bwyllgor er Atal Arteithio, ei ymweliad cyntaf erioed â'r DU, gan ymweld â charchardai, gorsafoedd heddlu, a dalfeydd llysoedd, canolfannau symud mewnfudwyr ac unedau iechyd meddwl i gleifion mewnol yn Lloegr a'r Alban er mwyn edrych ar y sefyllfa i bobl dan gadwad. Ar ôl yr ymweliad hwn, cyhoeddodd yr Is-bwyllgor er Atal Arteithio adroddiad ar gyfer yr NPM a oedd yn cynnwys sylwadau addysgiadol, dirnadaethau ac argymhellion ynglŷn â sut y gall yr NPM wella ei waith i atal artaith a chamdriniaeth mewn lleoedd cadw.¹¹⁹ Cyhoeddodd NPM y DU ei ymateb i adroddiad yr Is-bwyllgor er Atal Arteithio i NPM y DU ar 10 Rhagfyr 2020 – Diwrnod Hawliau Dynol – gan ymdrin ag argymhellion pwysig yr is-bwyllgor, gan gynnwys galwadau i atgyfnerthu statws ac adnoddau, presenoldeb a gwaith monitro ataliol NPM

y DU fel corff cyfunol.¹²⁰ Dosbarthwyd yr adroddiad i grŵp mawr o randdeiliaid, gan gynnwys ASau, sefydliadau llywodraethol rhyngwladol, Mekanweithiau Ataliol Cenedlaethol a sefydliadau anllywodraethol, ac fe'i cyhoeddwyd ar ffurf **blogiad**.¹²¹

Hefyd, cyhoeddodd yr Is-bwyllgor er Atal Arteithio adroddiad wedi'i gyfeirio at Lywodraeth y DU yn amlinellu ei ganfyddiadau ar ôl ei ymweliadau â lleoedd cadw.¹²² Ymatebodd y 21 o aelodau'r NPM ar y cyd hefyd, gan nodi meysydd sy'n achos pryder cyffredin drwy ddefnyddio tystiolaeth o arolygiadau a gwaith monitro, megis cyfraddau cronig salwch meddwl mewn carchardai a pha mor gyffredin oedd 'diwylliant gwneud cais' yn nalfeydd yr heddlu.¹²³ Cyhoeddodd ICVA flog hefyd am ei phrofiadau o'r ymweliad.¹²⁴

2. Deddfwriaeth ynglŷn â'r NPM

Mae wedi bod yn nod gan NPM y DU ers amser maith i sicrhau statws statudol er mwyn cryfhau a diogelu ei waith. Ym mis Awst 2020, ymgynghorodd y Weinyddiaeth Gyfiawnder ar 'Strengthening the independent scrutiny bodies through legislation'. Gofynnodd am farn ar roi sail statudol o bosibl i'r NPM. Gweithiodd yr Ysgrifenyddiaeth yn helaeth gyda phob

119 *Visit to United Kingdom of Great Britain and Northern Ireland undertaken from 9 to 18 September 2019: recommendations and observations addressed to the National Preventive Mechanism*, https://s3-eu-west-2.amazonaws.com/npm-prod-storage-19n0nag2nk8xk/uploads/2020/12/SPT-Report-to-UK-NPM-CAT.OP_.GBP_.RONPM_.R1.pdf

120 *Response of the National Preventive Mechanism of the United Kingdom of Great Britain and Northern Ireland to the report of the Subcommittee on the Prevention of Torture and Other Cruel, Inhuman or Degrading Treatment or Punishment in its report on its visit to the UK*, https://s3-eu-west-2.amazonaws.com/npm-prod-storage-19n0nag2nk8xk/uploads/2020/12/UK-NPM-Response-to-SPT-Report_08122020_Final.pdf

121 *United Nations reports on the UK National Preventive Mechanism*, Y Gymdeithas er Atal Arteithio <https://www.apr.ch/en/blog/united-nations-reports-uk-national-preventive-mechanism>

122 *Is-bwyllgor er Atal Arteithio a Thriniaeth neu Gosb Greulon, Annynol neu Ddiraddiol Arall, Visit to the United Kingdom of Great Britain and Northern Ireland undertaken from 9 to 18 September 2019: recommendations and observations addressed to the state party*, https://s3-eu-west-2.amazonaws.com/npm-prod-storage-19n0nag2nk8xk/uploads/2021/06/CAT.OP_.GBP_.ROSP_.R1.FINAL-VERSION_SPT-report-to-UK-govt-3.pdf

123 *United Nations Subcommittee on Prevention of Torture's report to the UK Government: UK National Preventive Mechanism (NPM) response*, Mehefin 2021, https://s3-eu-west-2.amazonaws.com/npm-prod-storage-19n0nag2nk8xk/uploads/2021/06/NPM-response-to-SPT-report_FINAL.pdf

124 *ICVA volunteers across the UK given opportunity to influence United Nations anti-torture committee report* – ICVA <https://icva.org.uk/icva-volunteers-across-the-uk-given-opportunity-to-influence-united-nations-anti-torture-committee-report/>

un o'r 21 o aelodau i gyhoeddi **ymateb cynhwysfawr i'r ymgynghoriad hwn** yn amlinellu'r angen am ddeddfwriaeth sy'n ymwneud â'r NPM, gan gyflwyno dadleuon a wnaed gan bwyllgorau seneddol y DU a phwyllgorau hawliau dynol rhyngwladol.¹²⁵ Fodd bynnag, ers hynny mae Ysgrifenyddiaeth yr NPM wedi cael ei hysbysu bod y Weinyddiaeth Gyfiawnder wedi penderfynu peidio â chyflwyno deddfwriaeth ar gyfer yr NPM am y tro, yng nghyd-destun blaenoriaethau deddfwriaethol eraill. Bydd NPM y DU bellach yn ystyried ei gamau nesaf ar y mater hwn.

3. Presenoldeb yr NPM

Recordiodd John Wadham, Cadeirydd yr NPM, a Wendy Sinclair-Gieben, Prif Arolygydd Carchardai EM yn yr Alban, fideo byr yr un i'w cynnwys yng nghyfres 'Voices from the field' y Gymdeithas er Atal Arteithio lle mae Mekanweithiau Ataliol Cenedlaethol o bob cwr o'r byd yn trafod yn gryno sut roeddent wedi monitro yn ystod COVID-19.

<https://vimeo.com/435015192>

<https://vimeo.com/435009518>

4. Rhannu arferion yn rhyngwladol

Yn 2020 a 2021, rhoddodd Ysgrifenyddiaeth yr NPM gyflwyniadau mewn dwy gynhadledd rhyngwladol ar-lein a arweiniwyd gan Gomisiwn Hawliau Dynol De Affrica. Roedd y cyntaf yn rhannu profiad y DU o ddefnyddio ymwelwyr lleyg fel elfen bwysig o gymdeithas sifil yn NPM y DU, ac roedd yr ail yn sôn am brofiad y DU o'r dulliau a ddefnyddiwyd i gyfyngu ar ledaeniad COVID-19 i'r eithaf mewn manau lle mae

unigolion yn cael eu hamddifadu o'u rhyddid.

Ym mis Rhagfyr 2020, rhoddodd yr NPM gyflwyniad yn y gynhadledd rhyngwladol ar 'Monitoring places of deprivation of liberty in the context of COVID-19', a drefnwyd gan NPM Twisia. Roedd y cyflwyniad yn ymwneud â gwaith monitro aelodau'r NPM ar driniaeth ac amodau carcharorion sy'n agored i niwed.

5. Adroddiadau'r Pwyllgor er Atal Arteithio (CPT)

Lloegr

Cyhoeddodd y CPT ei adroddiad ar ei ymweliad dilynol wedi'i dargedu â Lloegr ym mis Mai 2019 ar ôl ymweld â thri charchar, dau sefydliad troseddwr ifanc ac un ganolfan hyfforddi ddiogel ym mis Ebrill 2020, ac ymatebodd Llywodraeth y DU.¹²⁶ Mae adroddiad y CPT yn tynnu sylw at bryderon ynglŷn â chyfundrefnau cadw, y defnydd o rym, gwahanu, dulliau atal corfforol a gofal iechyd. Mae'r adroddiad yn nodi canfyddiadau brawychus ynglŷn â lefelau trais mewn carchardai, ac aneffeithlonrwydd yn y systemau cwynion a sefydlwyd i ymchwilio i honiadau o gamdriniaeth. Anfonwyd adroddiad y CPT ac ymateb Llywodraeth y DU i'r NPM ym mis Mai 2020. Gweithiodd Ysgrifenyddiaeth yr NPM ac aelodau perthnasol gyda'i gilydd i baratoi datganiad byr mewn ymateb i'r adroddiad.¹²⁸

125 *NPM response to Ministry of Justice consultation: Strengthening the Independent Scrutiny Bodies through legislation*, Medi 2020, https://s3-eu-west-2.amazonaws.com/npm-prod-storage-19n0nag2nk8xk/uploads/2020/09/UK-NPM_Response-to-MOJ-consultation_092020.pdf_WEB.pdf

126 *Report to the United Kingdom Government on the visit to the United Kingdom carried out by the European Committee for the Prevention of Torture and Inhuman or Degrading Treatment or Punishment (CPT) from 13 to 23 May 2019*, Ebrill 2020, <https://rm.coe.int/16809e4404>

127 *ibid*, <https://rm.coe.int/16809e4406>

128 *Statement from the UK NPM in response to the European Committee for the Prevention of Torture and Inhuman or Degrading Treatment or Punishment (CPT) report to the United Kingdom on their 2019 visit to England, April 2020*, <https://s3-eu-west-2.amazonaws.com/npm-prod-storage-19n0nag2nk8xk/uploads/2020/04/NPM-Short-response-note-CPT-report-England-2019.pdf>

Yr Alban

Ym mis Hydref 2020, cyhoeddodd y CPT ei adroddiad ar ymweliad dilynol â'r Alban yn 2019. Mae'r adroddiad ar yr ymweliad yn dangos rhai gwelliannau o ran y canfyddiadau a fu'n achos pryder o 2018 mewn perthynas â thrin menywod ag anhwylderau meddwl difrifol mewn carchardai. Fodd bynnag, mae'r CPT yn tynnu sylw at bryderon o hyd, megis y nifer uchel o garcharorion yn ystad y dynion ac ystad y menywod yn yr Alban.¹²⁹ Paratodd is-grŵp yr Alban yr NPM ddatganiad yn croesawu adroddiad y CPT ac yn tynnu sylw at feysydd a oedd yn achos pryder, yn ogystal ag ymdrechion yr aelodau i weithredu ar y ffordd y mae menywod yng ngharchar Cornton Vale yn cael eu trin a chadarnhau a oes cynnydd yn cael ei wneud.¹³⁰ Cymerodd HMIPS bryderon y CPT am wahanu am gyfnodau hir o ddifrif, ac mae hyn wedi arwain at adolygiad thematig o wahanu yn 2021.

â pharchu hawliau pobl mewn lleoedd cadw yn ystod COVID-19. Roedd y pryderon hyn yn ymwneud â lefelau poblogaeth mewn carchardai a newidiadau i gyfundrefn carchardai o ganlyniad i Reolau Diwygio Carchardai a Sefydliadau Troseddwyd Ifanc (yr Alban) 2020. Cyhoeddodd yr is-grŵp ei ddarn cyntaf o waith thematig a oedd yn ystyried y cynnydd gan Lywodraeth yr Alban o ran gweithredu ar yr argymhellion allweddol a wnaed gan y CPT yn sgil ei ymweliadau â'r Alban yn 2018 a 2019.¹³¹

6. Is-grŵp yr Alban yr NPM

Mae is-grŵp yr Alban yr NPM, a gadeirir ar hyn o bryd gan Gomisiwn Hawliau Dynol yr Alban, wedi canolbwyntio ei ymdrechion ar gryfhau ei sefyllfa strategol a gweithredol drwy ddatblygu cynllun gwaith a recriwtio Cydgysylltydd newydd i'r Alban. Drwy gydol COVID-19, mae'r grŵp wedi canolbwyntio ar rannu arbenigedd a nodi cyfleoedd i weithio ar y cyd, yn ogystal â pharatoi gohebiaeth ar y cyd at Weinidogion yr Alban. Mae'r grŵp wedi codi pryderon gydag Ysgrifennydd y Cabinet dros Gyfiawnder, Pwyllgor Cyfiawnder Senedd yr Alban a Gwasanaeth Carchardai'r Alban droen ynglŷn

129 *Report to the United Kingdom Government on the visit to the United Kingdom carried out by the European Committee for the Prevention of Torture and Inhuman or Degrading Treatment or Punishment (CPT) from 14 to 18 October 2019* <https://www.coe.int/en/web/cpt/-/council-of-europe-anti-torture-committee-publishes-report-on-the-united-kingdom-focusing-on-scottish-prisons>

130 *Statement from the UK NPM in response to the European Committee for the Prevention of Torture and Inhuman or Degrading Treatment or Punishment (CPT) report to the United Kingdom on their 2019 visit to Scotland*, https://s3-eu-west-2.amazonaws.com/npm-prod-storage-19n0nag2nk8xk/uploads/2020/10/NPM-Statement-on-CPT-Report-2019-_-October-2020-_-WEBSITE.pdf

131 *Scotland's progress in the prevention of ill-treatment in places of detention: An assessment of the implementation of recommendations made by the European Committee for the Prevention of Torture*, Awst 2021, https://s3-eu-west-2.amazonaws.com/npm-prod-storage-19n0nag2nk8xk/uploads/2021/08/NPM_report_FINAL.pdf

Rhestr o aelodau'r Mekanwaith Ataliol Cenedlaethol

Adolygwr Annibynnol Deddfwriaeth Terfysgaeth (IRTL)
Arolygiad Cyfiawnder Troseddol Gogledd Iwerddon (CJINI)
Arolygiaeth Carchardai Ei Mawrhydi ar gyfer yr Alban (HMIPS)
Arolygiaeth Carchardai Ei Mawrhydi (Arolygiaeth Carchardai EM)
Arolygiaeth Cwnstablïaeth a Gwasanaethau Tân ac Achub Ei Mawrhydi (HMICFRS)
Arolygiaeth Cwnstablïaeth Ei Mawrhydi ar gyfer yr Alban (HMICS)
Arolygiaeth Gofal Cymru (AGC)
Arolygiaeth Gofal Iechyd Cymru (AGIC)
Awdurdod Rheoleiddio a Gwella Ansawdd (RQIA)
Bwrdd Monitro Annibynnol Gogledd Iwerddon (IMB NI)
Bwrdd Monitro Annibynnol (IMB)
Comisiwn Hawliau Dynol yr Alban (SHRC)
Comisiwn Lles Meddyliol yr Alban (MWCS)
Comisiynydd Plant Lloegr
Cymdeithas yr Ymwelwyr Annibynnol â'r Ddalfa (ICVA)
Cynllun Ymwelwyr Annibynnol â'r Ddalfa Bwrdd Plismona Gogledd Iwerddon (NIPBICVS)
Swyddfa Safonau mewn Addysg, Gwasanaethau Plant a Sgiliau (Ofsted)
Sylwedyddion Lleyg
Y Comisiwn Ansawdd Gofal (CQC)
Ymwelwyr Annibynnol â'r Ddalfa yr Alban (ICVS)
Yr Arolygiaeth Gofal (CI)

Cydnabyddiaeth am ffotograffau

Darperir y delweddau yn yr adroddiad hwn gan Koestler Arts, elusen sy'n hyrwyddo gwaith celf mewn carchardai. Mae'r Ymddiriedolaeth yn helpu carcharorion, cleifion mewn unedau diogel a phobl mewn lleoedd cadw i fyw bywydau mwy cadarnhaol drwy eu hysgogi i gymryd rhan yn y celfyddydau a chreu gwaith celf. Am ragor o wybodaeth, ewch i: <https://koestlerarts.org.uk/>

Tudalen 6, *Sunrise*, Gwasanaeth Prawf Cenedlaethol Norfolk a Suffolk, Cyfryngau Cymysg, Ysgolhaig Ymddiriedolaeth Monument 2019.

Tudalen 10, *Warehouse*, Arbury Court, Gwobr Arbennig 'Going Forward' i Bobl o dan 25 oed am Luniadu

Tudalen 14, *Walking the Yard*, Carchar Whatton EM, Gwobr Arian Alison a Henry Grunwald OBE CF am Luniadu.

Tudalen 21, *Through the Keyhole*, Carchar Kilmarnock EM, Gwobr am Gyfryngau Cymysg gyda Chlod Cymdeithas Celfyddydau Swydd Aeron.

Tudalen 22, *View from the Bottom Bunk (A Bag of Sweets)*, Carchar a Sefydliad Troseddwy'r Ifanc Forest Bank EM, Gwobr Arian am Luniadu Gwasanaethau Cyfiawnder Sodexo

Tudalen 46, *A Flock of Colourful Birds*, Carchar Erlestoke EM, Gwobr Efydd Jill Edge am Beintio

