



Ministry  
of Justice

# Cynllun Taliadau Bach Galluedd Meddyliol

Dyddiad cyhoeddi Tachwedd 2021

CP 559





Ministry  
of Justice

## **Cynllun Taliadau Bach Galluedd Meddyliol**

Cyflwynwyd i'r Senedd

gan yr Arglwydd Ganghellor a'r Ysgrifennydd Gwladol dros Gyfiawnder  
gan Orchymyn Ei Mawrhydi

Tachwedd 2021



© Hawlfraint y Goron 2021

Mae'r cyhoeddiad hwn wedi'i drwyddedu o dan delerau'r Drwydded Llywodraeth Agored v3.0 ac eithrio lle nodir yn wahanol. I weld y drwydded hon, ewch i [nationalarchives.gov.uk/doc/open-government-licence/version/3](http://nationalarchives.gov.uk/doc/open-government-licence/version/3)

Lle rydym wedi nodi unrhyw wybodaeth hawlfraint trydydd parti bydd angen i chi gael caniatâd gan ddeiliaid yr hawlfraint dan sylw.

Mae'r cyhoeddiad hwn ar gael yn [www.gov.uk/official-documents](http://www.gov.uk/official-documents)

Dylid anfon unrhyw ymholiadau ynglŷn â'r cyhoeddiad hwn atom yn [MCAsmallpaymentsconsultation@justice.gov.uk](mailto:MCAsmallpaymentsconsultation@justice.gov.uk)

.

ISBN 978- 5286- 2982-9

E02690215                      11/21

Argraffwyd ar bapur lle mae o leiaf 75% o'r cynnwys ffibr wedi'i ailgylchu

Argraffwyd yn y DU gan HH Associates Ltd. ar ran  
Rheolwr Llyfrfa Ei Mawrhydi

# Ynglŷn â'r ymgynghoriad hwn

**I:** Mae'r ymgynghoriad hwn wedi'i anelu at y cyhoedd a'r rheini a allai fod angen cyrchu cronfeydd cyfyngedig sy'n eiddo i rywun heb alluedd meddyliol. Rydym hefyd yn croesawu barn gweithwyr proffesiynol o'r sectorau cyfreithiol, gwasanaethau ariannol ac elusennol.

**Hyd:** 16/11/21 i 12/01/22

**Ymholiadau (gan gynnwys ceisiadau i gael y ddogfen mewn fformat arall) i:**

**Vulnerability Policy Unit- Mental Capacity Policy**  
Ministry of Justice  
Family and Criminal Justice Policy Directorate  
Post point 7.25  
7<sup>th</sup> Floor  
102 Petty France  
London SW1H 9AJ

**E-bost:** MCAsmallpaymentsconsultation@justice.gov.uk.

**Sut i ymateb:**

Anfonwch eich ymateb erbyn ...12 Ionawr 2022 i:

**Vulnerability Policy Unit- Mental Capacity Policy**  
Ministry of Justice  
Family and Criminal Justice Policy Directorate  
Post point 7.25  
7<sup>th</sup> Floor  
102 Petty France  
London SW1H 9AJ

**E-bost:** MCAsmallpaymentsconsultation@justice.gov.uk.

**Ffyrdd ychwanegol o anfon eich sylwadau:**

Cynhelir cyfres o gyfarfodydd â rhanddeiliaid hefyd. Am wybodaeth bellach defnyddiwch y manylion cyswllt "Ymholiadau" uchod.

**Papur ymateb:**

Disgwylir i ymateb i'r ymarfer ymgynghori hwn gael ei gyhoeddi Ebrill 2022 yn: <https://consult.justice.gov.uk/>



# Cynnwys

<b>Rhagair</b>	<b>3</b>
<b>Crynodeb gweithredol</b>	<b>6</b>
<b>Cyflwyniad</b>	<b>11</b>
<b>Y cynigion</b>	<b>13</b>
Cefndir	13
Cwmpas	26
Diogelwch	36
Symrlwydd	47
Proses y Llys Gwarchod	54
Effaith Cydraddoldeb	<b>Error! Bookmark not defined.</b>
<b>Holiadur</b>	<b>58</b>
<b>Amdanoch chi</b>	<b>65</b>
<b>Manylion cyswllt/Sut i ymateb</b>	<b>66</b>
<b>Egwyddorion yr ymgynghoriad</b>	<b>68</b>
<b>Atodiad A: Datganiad Cydraddoldeb</b>	<b>69</b>





# Rhagair

Mae'n egwyddor gyfreithiol hirsefydlog bod yn rhaid i oedolyn fod ag awdurdod cyfreithiol priodol i gael mynediad i eiddo sy'n perthyn i oedolyn arall neu i ddelio ag ef. Pan fydd gan oedolyn alluedd meddyliol, gellir darparu'r awdurdod cyfreithiol hwn gan atwrneiaeth gyffredin.<sup>1</sup> Mewn achosion lle nad oes gan yr oedolyn alluedd meddyliol, mae Deddf Galluedd Meddyliol 2005 (MCA) yn darparu'r fframwaith iddynt roi awdurdod cyfreithiol trwy benodi atwrneiaeth arhosol (LPA) tra bod ganddo alluedd meddyliol o hyd, neu i drydydd partïon gael awdurdod cyfreithiol trwy geisiadau i'r Llys Gwarchod (CoP).

Ers iddi ddod i rym yn 2007, mae'r Ddeddf Galluedd Meddyliol wedi bod yn ddarn hanfodol o ddeddfwriaeth, gan amddiffyn unigolion heb alluedd meddyliol a chefnogi teuluoedd i baratoi ar gyfer y dyfodol.

Rydym yn ymwybodol o bryderon ynghylch proses y Llys Gwarchod ar gyfer cael gorchymyn eiddo a materion, gan gynnwys hyd y ffurflenni, a'r amser a gymerir rhwng cwblhau'r cais a'r gorchymyn terfynol sy'n cael ei wneud. Os ydyn ni'n sôn am symiau cymharol fach o arian, mae rhai teuluoedd wedi dweud bod proses y Llys Gwarchod yn anghymesur ac y gallai gael effaith niweidiol wrth ohirio gallu deiliad y cyfrif i elwa ar eu cronfeydd. Mae hyn yn ychwanegu at y straen o ofalu am oedolyn neu blentyn anabl.

Tynnwyd y mater hwn i'n sylw i ddechrau gan deuluoedd plant ac oedolion ifanc nad oes ganddynt y galluedd meddyliol i gael mynediad i'w cynilion Cronfa Ymddiriedolaeth Plant (CTF) oedd wedi aeddfedu pan fyddant yn 18 oed. Fodd bynnag, nid rhieni a gofalgwyr oedolion ifanc yn unig sy'n wynebu'r materion hyn, ond unrhyw un sy'n gofalu am rywun sydd heb alluedd meddyliol. Bydd unigolion a allai fod angen mynediad at symiau bach o arian i gefnogi anghenion penodol unigolyn heb alluedd meddyliol, ond efallai na fyddant yn teimlo bod gorchymyn dirprwyaeth lawn yn briodol ar eu cyfer neu yn canfod nad yw'r broses ymgeisio am orchymyn untro yn un ddeniadol iawn.

Am y rheswm hwn, mae'r Weinyddiaeth Gyfiawnder wedi bod yn archwilio'r achos dros ddeddfwriaeth i alluogi mynediad trydydd parti i falansau llai heb yr angen i gael y math o awdurdod cyfreithiol sy'n ofynnol ar hyn o bryd o dan Ddeddf Galluedd Meddyliol 2005.

Rydym am i'r cynllun fod yn syml ac yn gyflym, ond rhaid iddo hefyd gynnwys amddiffyniadau a mesurau diogelu ar gyfer unigolion agored i niwed. Rhaid iddo beidio â chael ei ystyried fel y lle i fynd er mwyn cael yr awdurdod cyfreithiol cydnabyddedig fel y'i

---

<sup>1</sup> Mae pŵer atwrnai cyffredin (OPA) yn ddogfen gyfreithiol lle mae rhywun (y rhoddwr) yn rhoi hawl i berson arall (yr atwrnai) i'w helpu i wneud penderfyniadau neu i wneud penderfyniadau ar eu rhan. Gellir ei alw hefyd yn atwrneiaeth gyffredinol.

darperir gan naill ai LPA neu orchymyn y Llys Gwarchod, ond yn hytrach mesur dros dro tra bod trefniadau tymor hwy yn cael eu rhoi ar waith lle bo hynny'n briodol. Ni ddylai ychwaith danseilio'r amddiffyniadau a'r gefnogaeth a gynigir gan y Ddeddf Galluedd Meddyliol.

Mae cyflawni'r nodau hyn yn golygu dod o hyd i gydbwysedd gofalus rhwng mynediad rhwydd ac amddiffyniadau rhag twyll, cam-drin a gorfodaeth. Er ein bod yn gwybod y bydd mwyafrif y rhieni, perthnasau a gofalwyr bob amser yn gweithredu er budd gorau eu hanwyliaid, yn anffodus, rydym yn gwybod nad yw hyn bob amser yn wir. Felly, mae angen pwysu a mesur yn ofalus.

Bydd creu cynllun taliadau bach yn gofyn am newidiadau i Ddeddf Galluedd Meddyliol 2005 a chefnogi is-ddeddfwriaeth. Rwyf wedi lansio'r ymgynghoriad hwn gan ein bod am gael eich barn ar ddichonoldeb a dymunoldeb cynllun o'r fath, a'r newidiadau posibl i ddeddfwriaeth. Bydd eich adborth yn ein helpu i adeiladu sylfaen dystiolaeth gadarn i lywio datblygiad y cynllun.

Dros yr haf, rydym wedi ymgysylltu â sefydliadau ar draws y sectorau elusennol, cyfreithiol a chyllidol, yn ogystal ag ymgyrchwyr a grwpiau sy'n cynrychioli'r henoed a'r rheini ag anableddau ac adrannau perthnasol ar draws y llywodraeth. Hoffwn ddiolch iddynt am eu cyfraniadau hyd yn hyn.

Mae eu hadborth wedi ein helpu i lunio'r cynigion yn yr ymgynghoriad hwn.

Ochr yn ochr â'r ymgynghoriad ffurfiol, bydd fy swyddogion yn parhau i ymgysylltu trwy gyfarfodydd bord gron a chyfarfodydd personol. Mae'n bwysig ein bod yn casglu tystiolaeth gan, ac yn clywed profiadau, ystod amrywiol o bobl a sefydliadau, a byddwn yn gofyn ichi gysylltu os gallwch chi helpu. Mae manylion sut i gysylltu ar ddechrau'r ddogfen hon.

Byddwn yn parhau i godi ymwybyddiaeth o ofynion y Ddeddf Galluedd Meddyliol, yn enwedig y camau y dylai rhieni eu cymryd cyn i'w plentyn droi'n 18 oed i gefnogi trosglwyddo i fod yn oedolyn. Rydym hefyd eisiau casglu tystiolaeth bellach ar beth yw'r rhwystrau i ymgysylltu â phrosesau presennol, fel y gallwn leihau'r rhain cymaint ag sy'n bosibl.

Mae'r materion ar waith yn gymhleth ac nid yn hawdd i'w datrys. Rhaid imi fod yn glir serch hynny mai'r unigolyn heb alluedd meddyliol sy'n gorfod cymryd blaenoriaeth, a pheidio â cholli'r grym a'r amddiffyniadau y mae'r Ddeddf Galluedd Meddyliol (MCA) yn eu rhoi iddynt. Mae eu hanghenion o'r pwys mwyaf a rhaid iddynt gael blaenoriaeth anghenion unrhyw barti arall.

A handwritten signature in blue ink, reading "Tom Pursglove". The signature is written in a cursive style with a horizontal line under the first letter of the first name.

Tom Pursglove AS  
Is-Ysgrifennydd Gwladol Seneddol

# Crynodeb gweithredol

1. Os nad oes gan berson 'alluedd meddyliol', ni all wneud penderfyniad penodol na chymryd camau penodol dros ei hun ar yr adeg y mae angen cymryd y penderfyniad neu'r weithred oherwydd nam ar y meddwl neu'r ymennydd. Mae hyn yn benodol i amser a phenderfyniad. Mae hyn yn golygu y gallai fod gan bobl ddiffyg gallu i wneud rhai penderfyniadau drostynt eu hunain, ond bod ganddynt y gallu i wneud penderfyniadau eraill.
2. Mae Deddf Galluedd Meddyliol 2005 (MCA) yn darparu fframwaith statudol yng Nghymru a Lloegr, ar gyfer cefnogi pobl 16 oed a hŷn i wneud eu penderfyniadau eu hunain, ochr yn ochr â nodi'r fframwaith cyfreithiol ar gyfer pobl sydd heb allu i wneud penderfyniadau drostynt eu hunain, neu sydd â gallu ac eisiau gwneud paratodau ar gyfer cyfnod pan fyddant yn ddiffygiol o ran gallu yn y dyfodol. Mae'r Ddeddf hefyd yn cadarnhau'r egwyddor hanfodol mewn cyfraith eiddo bod yn rhaid i oedolyn gael yr awdurdod cyfreithiol priodol er mwyn delio ag eiddo a chyllid oedolyn arall. Mae'r rhain yn fesurau diogelwch hanfodol ar gyfer amddiffyn pobl agored i niwed a'u hasedau.
3. Mae'r MCA yn galluogi unigolion sydd â'r gallu i gynllunio ar gyfer y dyfodol, trwy lunio Atwrneiaeth Arhosol (ACLI). Mae LPA yn caniatáu i berson (y 'rhoddwr') sydd â'r gallu i roi pwerau gwneud penderfyniadau i un neu fwy o bobl o'u dewis (atwrneiod) sy'n ymwneud naill ai â'u heiddo a'u materion neu eu lles personol lle nad oes ganddo'r gallu i wneud y penderfyniadau hynny. yn y dyfodol.
4. Mewn achosion lle mae person wedi colli galluedd meddyliol heb wneud ACLI, gall y Llys Gwarchod (CoP) wneud 'gorchymyn untro' yn awdurdodi gwneud penderfyniad penodol ar ran yr unigolyn hwnnw, neu benodi dirprwy i wneud penderfyniadau yn ymwneud ag eiddo a materion neu les personol yn barhaus.
5. Y CoP yw'r llys arbenigol sy'n delio â'r holl faterion sy'n ymwneud â diffyg galluedd meddyliol. Mae cais i'r CoP am Orchymyn Eiddo a Materion yn gofyn am gwblhau a chyflwyno tair ffurflen ac ymarferydd meddygol yn cyflwyno asesiad galluedd. Ffi cais y llys yw £371, ond mae'n bosibl gwneud cais i hepgor ffioedd yn dibynnu ar yr amgylchiadau ariannol. Mae'r broses hon yn cymryd 21 wythnos ar gyfartaledd.

## Yr achos dros newid

6. Fe'n gwnaed yn ymwybodol efallai na fydd y prosesau presennol ar gyfer cael awdurdod cyfreithiol yn addas ar gyfer pob sefyllfa. Amlygwyd hyn yn arbennig yn achos cyrchu Cronfeydd Ymddiriedolaeth Plant pan maent wedi aeddfedu, ond nid oes gennym sylfaen dystiolaeth gadarn i ddeall maint a natur yr anawsterau a'r rhwystrau y gall unigolion eu hwynebu wrth lywio'r prosesau presennol.
7. Credwn y gallai proses amgen i'r CoP ar gyfer awdurdodi taliadau bach fod yn briodol mewn rhai amgylchiadau, oherwydd y nifer bosibl o bobl nad yw eu teuluoedd, ffrindiau a gofalwyr efallai yn gwneud cais i'r CoP oherwydd eu bod yn ystyried y broses yn rhy gymhleth neu'n anghymesur i swm yr arian dan sylw. O ymgysylltu â rhanddeiliaid â darparwyr gwasanaethau ariannol a grwpiau anabledd, daeth yn amlwg bod y mater yn ymestyn y tu hwnt i Gronfeydd Ymddiriedolaeth Plant pan fyddant wedi aeddfedu (CTF) i lawer o amgylchiadau a mathau eraill o gyfrifon lle byddai gallu trydydd partion i wneud taliadau ar eu rhan o fudd i ddeiliad y cyfrif. . O ganlyniad, credwn y gallai fod achos dros broses arall i'r CoP dros awdurdodi rhyddhau taliadau bach i dderbynwyr addas.
8. Er ei bod yn hanfodol bod egwyddorion yr MCA yn cael eu cynnal i amddiffyn buddiannau'r rhai heb alluedd meddyliol, gallai hefyd fod o fudd i'r bobl hynny ganiatáu proses weinyddol sy'n ei gwneud hi'n haws i'w teuluoedd, ffrindiau neu ofalwyr ddefnyddio eu cronfeydd ar eu rhan. Mae rhai cwmnïau gwasanaethau ariannol eisoes yn gwneud hyn yn anffurfiol, ond nid oes deddfwriaeth yn sail i hyn, mae'n ennill y blaen ar yr MCA ac nid oes ganddo fesurau diogelwch ffurfiol ar gyfer yr unigolion sy'n agored i niwed.

## Ein dull gweithredu

9. Mae nodau'r ymgynghoriad hwn yn ddeublyg: casglu adborth penodol ar elfennau o'r broses arfaethedig, megis pwrpas y cynllun, gwerth a hyd taliadau, cynhyrchion o fewn eu cwrpas a threfniadau gweinyddol; ac i gasglu mwy o dystiolaeth a safbwyntiau ehangach ar feysydd fel rhwystrau cyfredol yn y system, mesurau diogelwch ac atebolrwydd, er mwyn cefnogi datblygiad pellach cynllun taliadau bach ac o bosib, ei roi ar waith.
10. Wrth ystyried y materion sy'n codi mewn perthynas â chyrchu CTF sydd wedi aeddfedu, mae'r llywodraeth wedi penderfynu bod yr amser yn briodol i ymgynghori ar y syniad o gynllun taliadau bach ar gyfer cael gafael ar gronfeydd ar ran y rhai sydd heb alluedd.

11. Rhaid i unrhyw gynllun alluogi trydydd partïon i wneud taliadau ar ran unigolyn sydd heb allu mewn ffordd symlach a chyflymach na gwneud cais am orchymyn neu ddirprwyaeth 'untro', wrth gynnal mesurau diogelwch digonol.
12. O'r her hon rydym wedi nodi tair thema i'w hymchwilio, a ddefnyddiwyd i roi strwythur i'r ymgynghoriad hwn. Dyma'r themâu:
  - **cwmpas** - rhaid i unrhyw gynllun fod yn ddigon eang ei gwmpas i fod yn ddefnyddiol i ymgeiswyr ac osgoi gwahaniaethu anfwriadol, a pheidio â disodli'r broses CoP;
  - **diogelwch** - rhaid i'r cynllun fod yn ddigon diogel fel nad yw'n creu risg gormodol i asedau'r rhai heb alluedd meddyliol nac yn creu risg i ddiogelwch yr holl gyfrifon
  - **symlwrwydd** - rhaid i gynllun arfaethedig fod yn symlach na'r hyn sy'n bodoli eisoes a bod yn gyflymach ac yn haws i'w lywio, er nad yw'n rhy gostus nac yn anodd i gwmnïau gwasanaethau ariannol ei weithredu, gan sicrhau cysondeb ar draws y diwydiant.
13. Rydym yn defnyddio'r egwyddorion canlynol i asesu addasrwydd unrhyw broses newydd:
  - A yw'n cynnal egwyddorion yr MCA sef rhoi blaenoriaeth i roi hawliau'r person sy'n agored i niwed?
  - A fydd yn cyfrannu at sicrhau mynediad haws at gronfeydd?
  - A yw'n lliniaru'r risg bosibl i asedau pobl ac i gwmnïau gwasanaethau ariannol?
  - A yw'n adlewyrchu'r egwyddor bod y cynllun i weithredu fel dewis arall symlach yn lle gorchymyn eiddo a materion untro yn hytrach na disodli dirprwyaeth?
  - A ellir ei gymhwyso heb gael effaith anghymesur ar unrhyw un grŵp? e.e. a yw'n osgoi goblygiadau cydraddoldeb negyddol?
  - A oes modd ei roi ar waith?
14. Wrth ddatblygu ein cynigion, rydym wedi ymgysylltu â'r sector cyfreithiol, y diwydiant ariannol a sefydliadau sy'n cynrychioli unigolion ag anableddau dysgu a dementia. Mae hyn wedi datgelu pryderon ynghylch cymhlethdod a hyd y prosesau CoP cyfredol, awydd am broses symlach a diffyg ymwybyddiaeth o'r MCA.
15. Mae'r ymgynghoriad wedi'i strwythuro gan y themâu a nodir ym mharagraff 12. Mae'r cyflwyniad yn rhoi cefndir i'r MCA a sut mae taliadau trydydd parti yn cael eu hawdurdodi ar hyn o bryd ac yn disgrifio'r achos dros newid a rhai cynigion yn y gorffennol. Mae'r adran 'cwmpas' yn nodi amlinelliad cyffredinol y cynllun arfaethedig, gan ofyn am sylwadau ar fanylion ei baramedrau. Yna mae'r adran 'diogelwch' yn dilyn, gan ofyn am farn ar elfennau cais, tystiolaeth ar atal twyll ac opsiynau ar gyfer gwneud iawn. Mae'r adran 'symlwrwydd' yn crynhoi'r broses ac yn nodi'r cyfaddawdau sy'n gysylltiedig â'r cynigion, gan geisio dod o hyd i dystiolaeth sy'n ymwneud â'u dichonoldeb. Mae adran olaf yn ceisio casglu tystiolaeth am y broses CoP er mwyn gallu deall rhwystrau presennol yn well.

## Crynodeb o'r cynigion

16. Ar ôl ystyried cynigion blaenorol ac anghenion rhanddeiliaid, rydym yn cynnig cynllun sy'n caniatáu i daliadau gael eu gwneud am gyfnod penodol, gan alluogi diwallu anghenion penodol unigolyn heb alluedd meddyliol tra bod trefniadau mwy parhaol yn cael eu rhoi ar waith, os oes angen:
- byddai taliadau'n cael eu caniatáu am gyfnod o chwe mis o un cyfrif
  - byddai taliadau'n cael eu caniatáu hyd at werth o £ 2,500 - swm sydd o werth digon uchel i gynnwys mwyafrif y CTF (Child Trust Fund/Cronfa Ymddiriedolaeth Plant) sydd wedi aeddfedu ac sy'n unol â chynigion blaenorol (gweler paragraffau 54-58)
  - estyniad sengl i'r cyfnod mynediad, sef chwe mis arall, yn cael ei ganiatáu, cyn belled a bod y gwerth o £2,500 heb ei gyrraedd
  - ni allai'r un cyfrif neu ymgeisydd gwahanol gyrchu'r un cyfrif neu gyfrifon eraill sy'n eiddo i'r unigolyn eto
  - byddai'r cynllun yn cael ei redeg gan gwmnïau gwasanaethau ariannol (e.e. banc, cymdeithas adeiladu a sefydliad e-arian), gan ganiatáu taliadau neu dynnu arian yn ôl yn bennaf o gyfrifon yn seiliedig ar arian parod
  - gan rywun a allai brofi eu haddasrwydd, yn hytrach nag aelodau'r teulu yn unig
  - gofynnir i ymgeiswyr ystyried a yw dirprwyaeth yn angenrheidiol neu'n briodol ar gyfer rheoli cyfrifon yn y tymor hwy a'u hannog i wneud cais i'r CoP lle bo angen
17. Mae'r cynnig yn adeiladu ar brosesau anffurfiol a weithredir eisoes gan lawer o ddarparwyr, gan ganiatáu o bosibl ar gyfer gweithredu'n gyflymach ac yn haws i gwmnïau gwasanaethau ariannol ac am gost is i'r trethdalwr.
18. Er y cyfeirir at y cynllun fel cynllun taliadau bach, gallai hyn gyfeirio at godi arian a thaliadau uniongyrchol am nwyddau a gwasanaethau, a cheisir barn ar y dull a ffefrir. Byddai'r cynllun yn berthnasol i bawb heb allu meddyliol i reoli eu materion ariannol, er bod yr ymgynghoriad yn ystyried a ddylai hyn ymestyn i unigolion sydd wedi colli gallu dros dro neu'n gyfnewidiol.
19. Er mai rhinwedd gwirioneddol y cynnig yw ei gwneud hi'n haws i deulu, ffrindiau a gofawyr gael gafael ar arian unigolyn agored i niwed i helpu i wella ansawdd bywyd yr unigolyn hwnnw, mae cael gward ar ormod o rwystrau rhag mynediad yn rhoi'r un bobl agored i niwed hynny mewn mwy o berygl o dwyll. Nod y cynnig felly yw efelychu rhai o'r amddiffyniadau profedig a geir yn y broses CoP a'r systemau a ddefnyddir eisoes gan gwmnïau gwasanaethau ariannol i ryddhau arian i drydydd partiön. Mae'r rhain yn cynnwys yr wybodaeth y gofynnir amdani yn y cais. Mae elfennau eraill o ddiogelwch yn cynnwys atal twyll, megis mecanweithiau talu, hysbysu canolwyr a defnyddio cofrestr o ymgeiswyr a deiliaid cyfrifon, yn ogystal â ffordd o wneud iawn i ddeiliaid cyfrifon pe bai twyll.

20. Mae'r cynnig yn ceisio sicrhau cydbwysedd rhwng yr angen am ddiogelwch a'r angen am symllrwydd, gan geisio bod yn gymesur â'r symiau arian dan sylw, ac osgoi ailadrodd y rhwystrau canfyddedig a geir yn y broses CoP neu greu cost a chymhlethdod i'r cwmnïau gwasanaethau ariannol sy'n gweithredu'r cynllun. Am yr un rheswm, nid yw'r cynnig yn ceisio dal pob sefyllfa lle gellir gofyn i gwmnïau gwasanaethau ariannol ryddhau arian i drydydd parti ar ran rhywun sydd heb allu. Nid bwriad y cynllun ychwaith yw disodli'r broses archeb a dirprwyaeth 'untro' y bydd ei hangen o hyd os bydd angen cael at symiau mwy neu gronfeydd lluosog. Am y rheswm hwn, mae wedi'i gyfyngu'n fwriadol o ran gwerth a'r math o asedau sydd o fewn eu cwmpas.

## **Datganiad cydraddoldebau**

21. Gellir gweld datganiad cydraddoldeb yn Atodiad A.



# Cyflwyniad

22. Mae'r papur hwn yn nodi ar gyfer ymgynghori gynnig ar gyfer cynllun taliadau bach o fewn y Ddeddf Galluedd Meddyliol 2005, a fyddai'n caniatáu rhyddhau arian i drydydd partion lle nad oedd gan ddeiliad y cyfrif y galluedd meddyliol i reoli ei gyllid. Bydd y cynigion hyn yn gofyn am newidiadau i ddeddfwriaeth sylfaenol. Mae'r ymgynghoriad wedi'i anelu at y cyhoedd a'r rheini yn y sectorau gwasanaethau ariannol, eiriolaeth anabledd a gwasanaethau cyfreithiol yng Nghymru a Lloegr.
23. Bydd papur ymgynghori Cymraeg ar gael yn fuan yn <https://consult.justice.gov.uk/>
24. Mae Aseiad Effaith yn nodi bod cwsmeriaid gwasanaethau ariannol sydd heb alluedd meddyliol, y GIG, y sector gwirfoddol a sefydliadau elusennol sy'n cynghori ac yn cefnogi pobl sydd heb allu a'u teuluoedd/gofalwyr, siaradwyr Cymraeg, a phobl â nodweddion gwarchoddedig yn debygol o gael eu heffeithio. Mae'r cynigion yn debygol o arwain at gostau neu arbedion ychwanegol i fusnesau, elusennau neu'r sector gwirfoddol, neu i'r sector cyhoeddus. Mae Aseiad Effaith ynghlwm.
25. Mae croeso i chi wneud sylwadau ar yr Aseiad Effaith.
26. Anfonir copïau o'r papur ymgynghori at:
  - Cymdeithas Alzheimer
  - Age UK
  - Association of British Credit Unions Limited
  - Association of Public Authority Deputies
  - Building Societies Association
  - CARE UK
  - CARERS WALES
  - CIFAS
  - Council and Care for the Elderly
  - Court of Protection Judiciary
  - Yr Adran Iechyd a Gofal Cymdeithasol
  - Yr Adran Gwaith a Phensiynau
  - Financial Conduct Authority
  - Foundation for People with Learning Disabilities
  - Trysorlys EM
  - Cyllid a Thollau EM
  - Cymdeithas y Gyfraith
  - Learning Disability England
  - MENCAP

- Mental Health Foundation
- MIND
- Money and Mental Health Institute
- Money and Pensions Service
- National Association of Citizens Advice Bureaux
- National Autistic Society
- People First
- Society for Trust and Estate Practitioners
- Solicitors for the Elderly
- The Investing and Saving Alliance
- UK Finance

27. Fodd bynnag, nid yw'r rhestr hon i fod yn gynhwysfawr nac yn unigryw, a chroesewir ymatebion gan unrhyw un sydd â diddordeb yn neu farn am y pynciau hyn a gwmpesir yn y papur hwn.

# Y cynigion

## Cefndir

### Deddf Galluedd Meddyliol

#### *Trosolwg*

28. Cyn gweithredu Deddf Galluedd Meddyliol 2005 (MCA) yn 2007, nid oedd deddfwriaeth glir ar allu meddyliol yng Nghymru a Lloegr. Felly roedd yn ddibynnol ar elfennau o arfer da neu gyfraith gwlad. Nid yw hawliau pobl ag anabledd dysgu, dementia, neu anaf i'r ymennydd i wneud eu penderfyniadau eu hunain bob amser wedi cael eu parchu. Mae llawer o bobl wedi cael eu hystyried yn analluog oherwydd eu label neu ddiagnosis, neu fe'u caniatwyd i wneud penderfyniadau gan y rhai o'u cwmpas cyn belled â bod eraill yn ystyried eu bod yn gwneud y penderfyniad 'cywir'. Er enghraifft, pe bai rhywun ag anabledd dysgu yn gwneud penderfyniad yr oedd ei deulu neu bobl sy'n ei cefnogi yn ei ystyried yn annoeth, roeddent yn aml yn cael eu hystyried yn brin o allu. Gwnaeth rhai gweithwyr proffesiynol benderfyniadau ar ran unigolyn ag anabledd dysgu neu ddementia nad oedd ganddo allu heb ystyried ei ddymuniadau a'i deimladau. Maent wedi gwneud rhagdybiaethau ynghylch lefel eu gallu ac wedi gwneud penderfyniadau ar eu rhan heb eu cynnwys yn y broses.
29. Mae'r MCA yn darparu fframwaith statudol ar gyfer cefnogi pobl 16 oed a hŷn i wneud eu penderfyniadau eu hunain, ochr yn ochr â nodi'r fframwaith cyfreithiol i bobl wneud penderfyniadau ar ran y rhai sydd heb alluedd meddyliol i wneud penderfyniadau drostynt eu hunain. Mae'n nodi pwy all wneud penderfyniadau, ym mha sefyllfaoedd, a sut y dylent fynd ati i wneud hynny. Mae'r Ddeddf hefyd yn gwneud darpariaeth ar gyfer y rhai sydd â gallu ac sydd am wneud paratodau ar gyfer cyfnod pan fydd ganddynt ddiffyg galluedd meddyliol yn y dyfodol trwy benodi Atwrneiaeth Barhaol. Daeth y Ddeddf i rym yn 2007 ac mae'n berthnasol i Gymru a Lloegr.
30. Man cychwyn y Ddeddf yw y dylid tybio bod gan berson allu cyfreithiol i wneud penderfyniad drosto ei hun (yr hawl i ymreolaeth) oni bai y sefydlir nad oes ganddo allu. Bydd gan berson ddiffyg gallu os yw asesiad yn dangos nad oes ganddo'r gallu i wneud penderfyniad ar yr adeg y mae angen ei wneud. Mae'r Ddeddf hefyd yn nodi bod yn rhaid rhoi pob cymorth a chefnogaeth ymarferol i bobl i'w galluogi i wneud eu penderfyniadau eu hunain, neu i gynyddu eu cyfranogiad mewn unrhyw broses benderfynu.
31. Athroniaeth sylfaenol y Ddeddf yw grymuso pobl i wneud eu penderfyniadau eu hunain lle bo hynny'n bosibl a sicrhau bod unrhyw benderfyniad a wneir, neu gamau

a gymerir, ar ran rhywun sydd heb y gallu i wneud y penderfyniad neu weithredu drostynt eu hunain yn cael ei wneud er eu lles hwy.

32. Bwriad y Ddeddf yw cynorthwyo a chefnogi pobl 16 oed a hŷn trwy wneud y mwyaf o'u gallu i wneud penderfyniadau a chymryd rhan mewn gwneud penderfyniadau cyn belled ag y gallant, ac i annog unrhyw un sy'n ymwneud â gofalu amdanynt rhag bod yn rhy gaeth neu or reolaethol. Ond mae'r Ddeddf hefyd yn anelu at gydbwyso hawl unigolyn i wneud penderfyniad drosto ei hun â'i hawl i gael ei ddiogelu rhag niwed os nad oes ganddo alluedd meddyliol i wneud penderfyniad i amddiffyn ei hun.
33. Mae adran 1 o'r Ddeddf yn nodi'r pum 'egwyddor statudol' - y gwerthoedd sy'n sail i'r gofynion cyfreithiol yn y Ddeddf. Dyma'r egwyddorion:
- i. Rhaid tybio bod gan berson alluedd oni bai y sefydlir nad oes ganddo allu.
  - ii. Dim ond ar ôl i bob cam ymarferol i helpu unigolyn fethu y gellir trin person fel rhywun sy'n methu â gwneud penderfyniad.
  - iii. Nid yw person yn cael ei ystyried fel rhywun sy'n methu â gwneud penderfyniad os mai'r person yn gwneud penderfyniad annoeth.
  - iv. Rhaid i weithred a wneir, neu benderfyniad a wneir, o dan y Ddeddf hon ar gyfer, neu ar ran rhywun sydd heb allu, gael ei wneud, er eu budd gorau.
  - v. Cyn i'r weithred gael ei gwneud, neu cyn i'r penderfyniad gael ei wneud, rhaid ystyried a ellir cyflawni'r pwrpas y mae ei angen ar ei gyfer mewn ffordd sy'n llai cyfyngol o ran hawliau a rhyddid yr unigolyn i weithredu.
34. Nod yr egwyddorion yw cynorthwyo a chefnogi pobl a allai fod heb allu meddyliol i wneud penderfyniad penodol, ac i beidio â chyfyngu na rheoli eu bywydau. Eu nod yw grymuso pobl ac annog gwneud penderfyniadau â chymorth, yn ogystal â sicrhau bod penderfyniadau a wneir am berson yn cyd-fynd, cymaint â phosibl o fewn y gyfraith, â dymuniadau, gwerthoedd, credoau a theimladau'r unigolyn hwnnw.

*Beth mae 'diffyg galluedd meddyliol' yn ei olygu?*

35. Os nad oes gan berson 'alluedd meddyliol', ni all wneud penderfyniad penodol na chymryd camau penodol dros ei hun ar yr adeg y mae angen cymryd y penderfyniad neu'r weithred oherwydd nam ar y meddwl neu'r ymennydd. Mae'n benodol i amser a phenderfyniad. Mae hyn yn golygu y gallai fod gan bobl ddiffyg gallu i wneud rhai penderfyniadau drostynt eu hunain, ond bod ganddynt y gallu i wneud penderfyniadau eraill. Er enghraifft, efallai y bydd ganddyn nhw'r gallu i wneud penderfyniadau bach am faterion bob dydd fel beth i'w wisgo neu beth i'w fwyta, ond heb allu i wneud penderfyniadau mwy cymhleth am faterion ariannol heb gefnogaeth; neu efallai y gallant wneud penderfyniadau yn well ar adegau penodol o'r dydd, neu mewn lleoliadau penodol.
36. Mae hefyd yn golygu, er y bydd rhai pobl bob amser yn brin o allu i wneud rhai mathau o benderfyniadau - er enghraifft, oherwydd cyflwr neu anabledd dysgu difrifol

sydd wedi effeithio arnynt o'u genedigaeth - gall eraill ddysgu sgiliau newydd sy'n eu galluogi i ddysgu sut i wneud penderfyniadau drostynt eu hunain, ac eto mae eraill yn adennill gallu, fel rhan o adferiad o anaf i'r ymennydd er enghraifft.

37. Yn ogystal â materion sy'n ymwneud â gofal a thriniaeth, mae'r Ddeddf hefyd yn cadarnhau'r egwyddor hanfodol mewn cyfraith eiddo bod yn rhaid i oedolyn gael yr awdurdod cyfreithiol priodol er mwyn delio ag eiddo a chyllid oedolyn arall. Pan fo gan oedolyn allu, rhoddir yr awdurdod cyfreithiol iddo trwy ddefnyddio atwrneiaeth gyffredin. Mewn achosion lle nad oes gan oedolyn alluedd meddyliol, mae'r Ddeddf yn gofyn am LCA neu orchymyn eiddo a materion gan y CoP. Mae'r rhain yn fesurau diogelwch hanfodol ar gyfer amddiffyn pobl agored i niwed a'u hasedau.

#### *Cynllunio ymlaen llaw - Atwrneiaeth Arhosol*

38. Yn ogystal â grymuso ac amddiffyn pobl a allai fod heb allu, mae'r MCA yn galluogi unigolion sydd â'r gallu i gynllunio ar gyfer y dyfodol, trwy lunio Atwrneiaeth Arhosol. Mae LCA yn caniatáu i berson (y 'rhoddwr') sydd â'r gallu i roi pwerau gwneud penderfyniadau i un neu fwy o bobl o'u dewis (atwrneiod), sy'n ymwneud naill ai â'u heiddo a'u materion neu eu lles personol pan nad oes ganddo'r gallu i wneud y penderfyniadau hynny yn y dyfodol. Efallai na fydd gan berson y gallu i reoli ei eiddo a'i faterion yn yr ystyr gyffredinol ond bod yn ymwybodol bod angen cymorth arno i reoli ei faterion a gwybod pwy allai roi'r gefnogaeth honno iddo. Yn yr achosion hyn, byddai'n bosibl i'r unigolyn wneud LPA.

#### *Atwrneiaeth Barhaus*

39. Cyn 1 Hydref 2007, efallai y bydd rhai pobl wedi cynllunio ar gyfer amser yn y dyfodol pan fyddent efallai heb allu trwy wneud Atwrneiaeth Barhaus (EPA). Gellir dal i ddefnyddio unrhyw EPA a wnaed cyn 1 Hydref 2007 ond yn gyntaf rhaid ei gofrestru gyda Swyddfa'r Gwarcheidwad Cyhoeddus (OPG).

#### *Gorchmynion Llys Gwarchod, gan gynnwys dirprwyaeth*

40. Mewn achosion lle mae person wedi colli galluedd meddyliol heb wneud LPA, neu dyw erioed wedi bod a'r gallu i wneud hynny, gall y Llys Gwarchod (CoP) wneud 'gorchmynyn untro' yn awdurdodi gwneud penderfyniad penodol ar ran yr unigolyn hwnnw, neu benodi dirprwy i wneud penderfyniadau yn ymwneud ag eiddo a materion neu les personol yn barhaus. Yna gallai'r dirprwy gyrchu asedau'r unigolyn (er enghraifft arian parod a ddelir mewn cyfrif banc) i ddiwallu anghenion yr unigolyn, neu reoli asedau/buddsoddiadau eraill, er enghraifft trwy werthu eiddo sy'n berchen i'r unigolyn. Yn 2020, gwnaeth y CoP 12,846 o orchmynion dirprwyaeth a 2,031 o orchmynion eiddo a materion untro.
41. Y CoP yw'r llys arbenigol sy'n delio â'r holl faterion sy'n ymwneud â diffyg galluedd meddyliol. Mae'r rhan fwyaf o waith y llys yn annadleuol. Ei nod yw sefydlu

fframwaith cyfreithiol amddiffynnol, fel y darperir yn yr MCA, ar gyfer yr unigolyn sydd â galluedd meddyliol nad yw'n gallu amddiffyn a hyrwyddo ei fuddiannau ei hun.

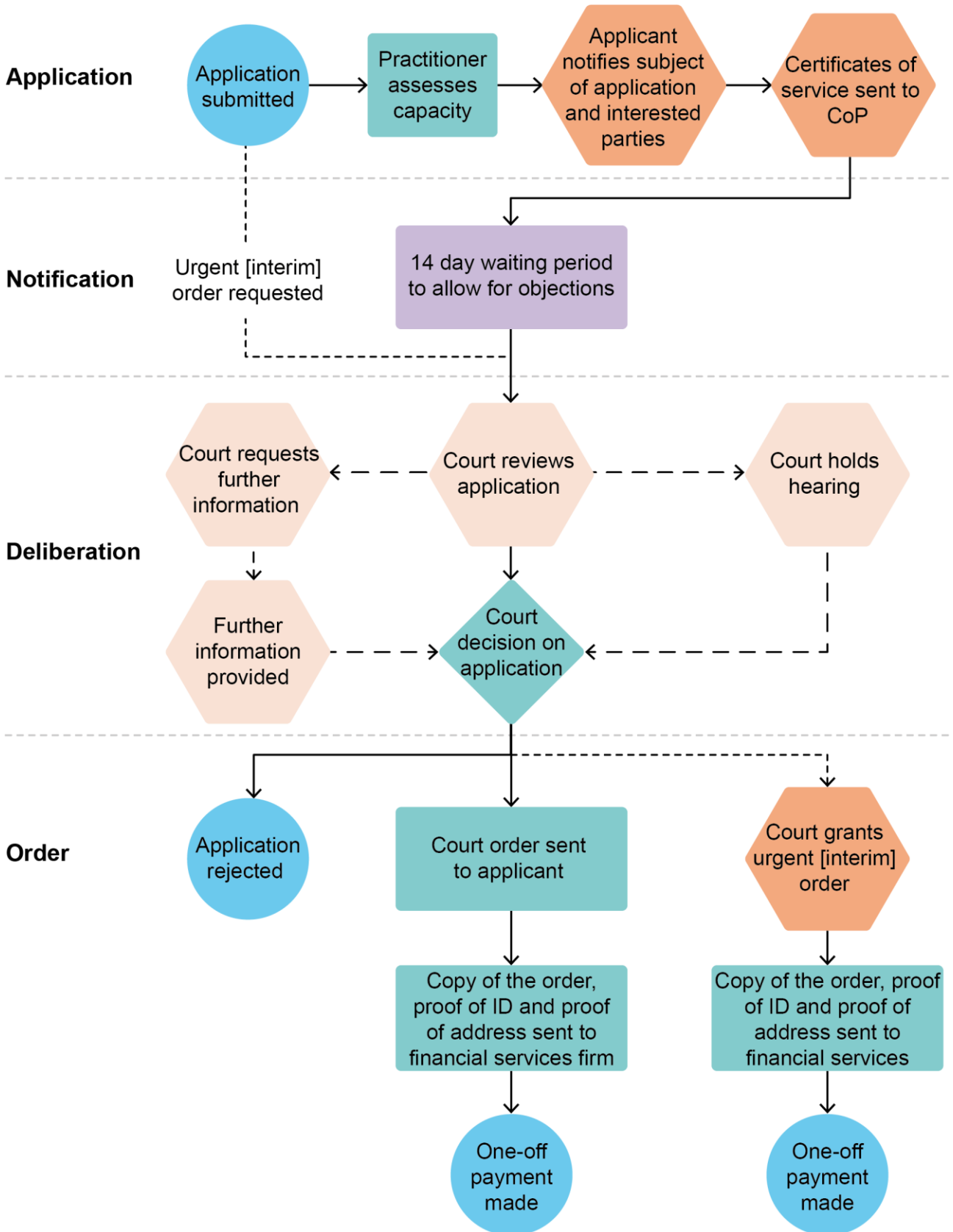
### **Proses ymgeisio dirprwyaeth**

42. Mae'r broses CoP yn blaenoriaethu grym a diogelwch ac fe'i cynlluniwyd yn bennaf i gynnal egwyddorion yr MCA, trwy ragdybio gallu a sicrhau bod unrhyw benderfyniadau'n cael eu gwneud er budd gorau'r unigolyn. Mae hyn yn cyfrif am nifer y camau sy'n gysylltiedig â'r broses o wneud cais am ddirprwyaeth, derbyn gorchymyn eiddo a materion, gwneud taliadau ar ran unigolyn heb alluedd meddyliol i reoli ei faterion ariannol, ac yna rhoi cyfrif am ddefnyddio'r arian.
43. Mae cais i'r CoP am Orchymyn Eiddo a Materion yn gofyn am gwblhau a chyflwyno ffurflen gais (COP1), ffurflen wybodaeth ategol (COP1A), ffurflen asesu gallu a gwblhawyd gan ymarferydd (COP3) a datganiad dirprwy (COP4). Ffi cais y llys yw £371, ond mae'n bosibl gwneud cais i ostwng neu hepgor ffioedd yn dibynnu ar yr amgylchiadau ariannol. Er y gellir cwblhau'r broses heb gymorth cyfreithiwr, mae rhai ymgeiswyr yn dewis eu defnyddio, sydd yna'n ychwanegu at y gost hon.
44. Mae ffigurau 1 a 2 yn dangos y broses y mae'n rhaid ei dilyn wrth gyflwyno'r ffurflen gais, cyn i gronfeydd gael eu rhyddhau. Mae hyn yn cymryd, ar gyfartaledd, 21 wythnos o'r cais i roi gorchymyn eiddo a materion - er lle mae brys gwirioneddol gall y CoP hwyluso'r broses hon mewn ychydig oriau mewn achosion eithriadol. Mae pythefnos o hyn yn cynnwys 'cyfnod hysbysu', lle mae'n rhaid hysbysu pwnc y cais ac unrhyw bartïon â buddiant a gallant gyflwyno eu gwrthwynebiadau pe baent yn anghytuno â'r cais. Mewn achosion dadleuol, gall y CoP ofyn am wrandawriad - sy'n costio £494 - i helpu i ddod i benderfyniad am orchymyn. Dim ond pan fydd y fath anghytuno y defnyddir gwrandawriadau, gyda llawer o orchymynion eraill yn cael eu gwneud yn dilyn proses weinyddol o adolygu gan y llys heb fod angen gwrandawriad.
45. Os rhoddir gorchymyn dirprwyaeth ariannol lawn (Ffigur 2), gall haen arall o ddiogelwch ddod yn sgil gofyn i'r ymgeisydd sefydlu bond diogelwch, i yswirio rhag bod yr arian yn cael ei gamddefnyddio. Yn olaf, rhaid cyflwyno'r gorchymyn eiddo a materion i'r cwmnïau gwasanaethau ariannol perthnasol ynghyd â phrawf adnabod a chyfeiriad, ac, ar ôl ei dderbyn, maent yn caniatáu mynediad at gronfeydd yn unol â'r gorchymyn.
46. Darperir goruchwyliaeth dirprwyon penodedig gan yr OPG, rhywbeth nad yw'n berthnasol os mai gorchymyn untro a roddir. Rhaid i ddirprwyon gadw cyfrifon a chofnodion o benderfyniadau a chyflwyno adroddiad blynyddol i'r OPG. Hefyd, bydd yr OPG yn cynnal ymweliad goruchwyllo a'r dirprwyon newydd. Mae costau goruchwyllo yn cael eu talu trwy ffi oruchwyllo flynyddol o £320 ac mae dirprwyon newydd hefyd yn talu ffi asesu o £100. Os daw pryderon i'r amlwg ynghylch dirprwy, gall yr OPG ymchwilio a gwneud cais i'r llys i gael gwared ar y dirprwy. Pan fydd

dirprwy yn dymuno dod â'i ddirprwyaeth i ben, mae hyn fel rheol yn gofyn am gais pellach, a ffi gysylltiedig.

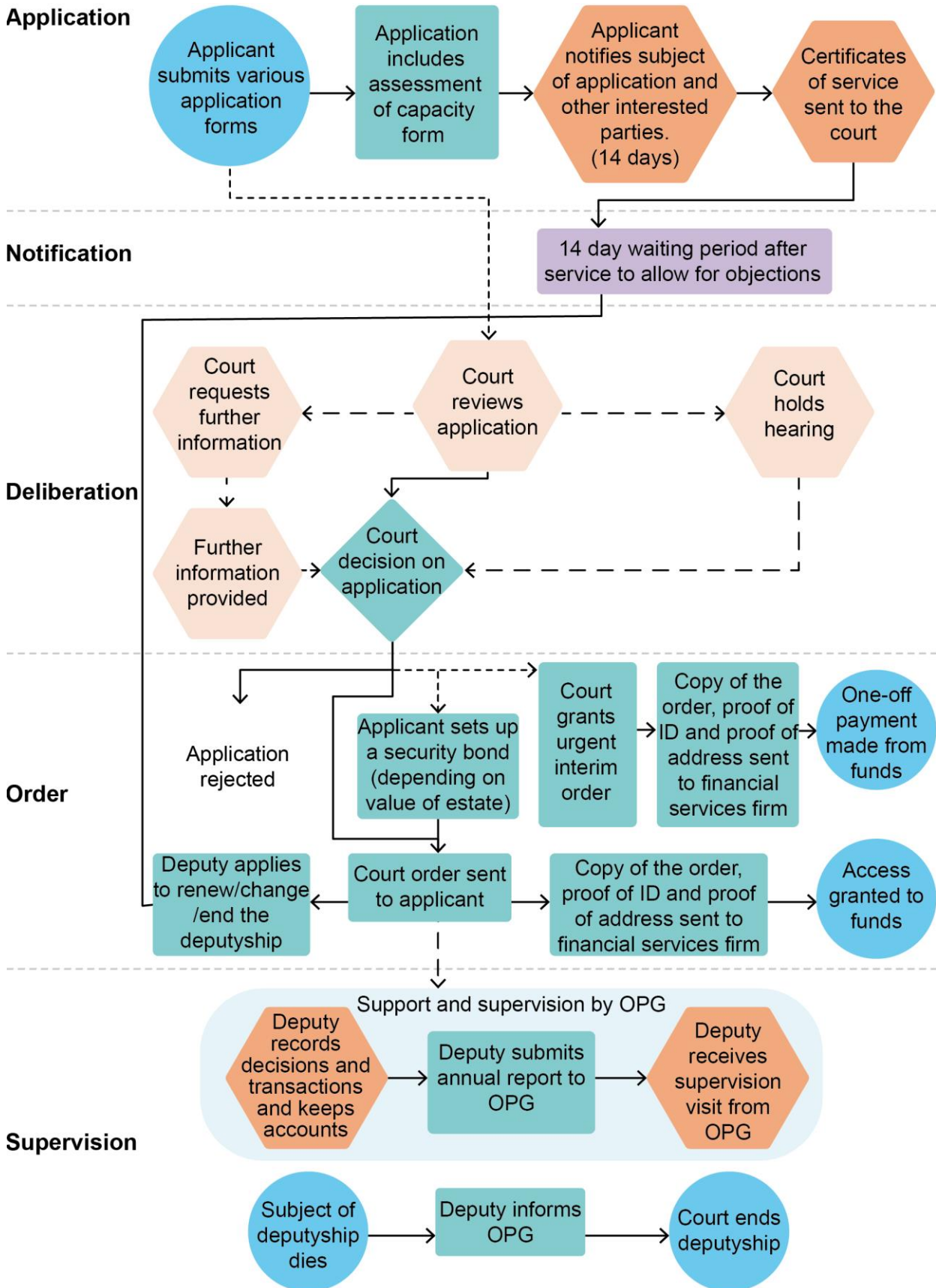
47. Mae'r broses hon yn darparu'r lefel uchaf o ddiogelwch i'r unigolyn sydd heb alluedd meddyliol, o'r cais hyd at ddiwedd y ddirprwyaeth. Mae hefyd rhywfaint o hyblygrwydd o ran achosion unigol, gyda cwblhau ffurflenni, ffioedd a bondiau diogelwch yn cael eu haddasu yn seiliedig ar faint yr asedau.

**Ffigur 1: Llys Gwarchod: Proses archebu eiddo a materion untro**





**Ffigur 2: Y Llys Gwarchod: Proses gorchymyn dirprwyaeth**



### Proses penodai DWP

48. Mae proses benodi Adran Gwaith a Phensiynau (DWP) yn ffordd arall y gall oedolyn dderbyn cronfeydd - yn yr achos hwn taliadau budd-daliadau - os nad oes ganddo alluedd meddyliol neu os oes ganddo anabledd difrifol. Mae rhai teuluoedd, ffrindiau a gofalwyr sy'n ceisio cyrchu asedau pobl heb alluedd meddyliol eisoes yn derbyn arian ar ran yr unigolyn hwnnw ac yn ei ystyried yn fodel y gellid ei ddilyn ar gyfer cynllun taliadau bach.
49. Mae penodai yn rheoli buddion lles unigolyn er mwyn sicrhau bod biliau bob dydd yn cael eu talu ac i riportio unrhyw newidiadau mewn amgylchiadau i'r Adran Gwaith a Phensiynau. Mae gan benodai lefel awdurdod llawer llai dros gyllid rhywun gan fod y penodiad wedi'i gyfyngu i'w daliadau budd-dal lles ac nid yw'n ymestyn i asedau ariannol sy'n eiddo i'r unigolyn.
50. Mae'r penodai arfaethedig yn llenwi ffurflen gyda'i fanylion, manylion yr hawlydd budd-dal a manylion y cyfrif y dylid talu'r budd-dal iddo. Bydd Swyddog Ymweld DWP yn cyfweld, ar wahân yn ddelfrydol, â'r hawlydd budd-dal a'r penodai arfaethedig i asesu'r angen am benodai. Mae'n ofynnol bod y Swyddog Ymweld yn gwneud asesiad annibynnol o allu'r hawlydd budd-daliadau i reoli ei faterion ariannol ac, yn fwy penodol, ei allu i ddeall sut i wneud a rheoli hawliad i fudd-daliadau. Yn ystod y cyfweiliad gyda'r sawl a benodwyd, bydd y Swyddog Ymweld yn:
- sefydlu'r berthynas, os o gwbl, â'r sawl sy'n derbyn budd-dal
  - ceisio cadarnhad nad oes gan y sawl sy'n derbyn budd-dal alluedd meddyliol
  - gofyn i'r darpar benodai a ydyn nhw'n gwybod am unrhyw berthynas agos neu deulu
  - cadarnhau nad oes LPA na dirprwyaeth yn bodoli
  - darganfod pa ddeliadau a allai fod ganddynt eisoes gyda chyllid y cwsmer - pa drefniadau, os o gwbl, y maent wedi'u gwneud i dalu biliau'r cwsmer er enghraifft, cyfleustodau, rhent, morgais ac ati.
51. Gall y broses gymryd hyd at chwe wythnos cyn i'r awdurdodiad ffurfiol gael ei gyhoeddi.
52. Mae'r broses yn symlach na gwneud cais i'r llys gan nad oes gan yr Adran Gwaith a Phensiynau ddim ond diddordeb yn agweddau budd-daliadau materion yr hawlydd tra bo'r CoP yn gofyn am fanylion pob agwedd ariannol ar faterion unigolyn i sicrhau bod y gorchymyn cywir yn cael ei gyhoeddi ac atal yr angen am geisiadau ychwanegol. Fodd bynnag, mae tebygrwydd yn y prosesau yn yr ystyr bod y ddau yn gofyn am fanylion y teulu, tystiolaeth o anallu meddyliol a chadarnhad o LPA neu ddirprwyaeth. Darperir yr wybodaeth hon ar lafar yn ystod cyfweiliad yr Adran Gwaith a Phensiynau tra bo'r llys yn gofyn am hyn ar ei ffurflenni cais.

53. Er nad yw'n ofynnol yn ffurfiol gan yr Adran Gwaith a Phensiynau, mae bellach yn bosibl cael bond diogelwch fel amddiffyniad yn erbyn y sawl a benodir yn camddefnyddio buddion mewn ffordd debyg y mae'n ofynnol i'r llys gael dirprwy ariannol i gael bond diogelwch.

### **Cynigion yn y gorffennol ar gyfer cynllun taliadau bach symlach**

54. Mae cynigion ar gyfer cynllun symlach i awdurdodi taliadau bach ar ran y rhai heb alluedd meddyliol a heb wneud cais i'r CoP yn rhagddyddio MCA 2005. Yn 1992 mewn adroddiad o'r enw *Mentally Incapacitated Adults and Decision Making*, cydnabu Comisiwn y Gyfraith fod nifer o fecanweithiau anffurfiol eisoes lle gallai person gael taliad, ar yr amod bod y rhai a oedd yn y sefyllfa i wneud y taliad yn cael eu bodloni fel addasrwydd y derbynnydd arfaethedig ac anallu'r person y byddent fel arfer yn delio ag ef. Awgrymodd y Comisiwn y dylid cael trefniant mwy ffurfiol a gwahoddodd farn ar rinweddau cynllun rhyddhau taliadau a fyddai'n caniatáu i gwmnïau gwasanaethau ariannol ryddhau symiau o arian i unigolyn a enwir heb fod gan y person hwnnw Bŵer Atwrneiaeth neu orchymyn gan y CoP (Court of Protection/Llys Gwarchod).
55. Cynigiodd y cynllun y dylai cwmnïau fel banciau, cymdeithasau adeiladu, a chwmnïau yswiriant, allu, yn ôl eu disgrisiwn eu hunain, ganiatáu i unigolyn a enwir godi arian neu dderbyn taliad o gyfrif neu o dan bolisi yswiriant sy'n eiddo i berson sydd â diffyg galluedd meddyliol. Cytunodd llawer o ymgynghorion fod angen cynllun o'r fath. Ym 1995 mireiniodd y Comisiwn ei gynigion ac awgrymu y byddai'r cynllun yn ei wneud ar yr amod bod y sefydliad talu lofnodi cytundeb gyda derbynnydd arfaethedig yr arian. Byddai angen i'r derbynnydd:
- rhoi tystiolaeth feddygol i'r cwmni gwasanaethau ariannol o ddiffyg gallu deiliad y cyfrif i reoli ei faterion ariannol
  - cadarnhau eu dealltwriaeth bod yn rhaid defnyddio'r arian a dderbynnir er budd gorau deiliad y cyfrif
  - bod yn ymwybodol y gallent fod yn atebol am achos sifil neu droseddol os yw'r cronfeydd yn cael eu camddefnyddio; a
  - cadarnhau nad oeddent yn ymwybodol o unrhyw berson a allai fod eisoes wedi'i awdurdodi i dderbyn yr arian yn rhinwedd gweithredu o dan Bwer Atwrnai neu drwy orchymyn y CoP
56. Cynigiodd Comisiwn y Gyfraith y dylai'r cynllun weithredu ar sail optio allan ar gyfer deiliad y cyfrif a'r sefydliad ariannol, bod â therfyn statudol o £2,000 y flwyddyn neu derfyn cyfalaf o £2,000 os oedd y tynnu'n ôl yn ymwneud a thaliad untro, gyda thaliadau pellach yn cael eu caniatáu trwy anfonebau a debydau uniongyrchol ac yn olaf y dylai cytundebau sy'n ymwneud â'r cynllun fod am gyfnod statud o ddwy flynedd, ac ar yr adeg honno byddai angen cais pellach er mwyn adnewyddu.

57. Ym mhapur gwyrdd 1997 *Who Decides* derbyniodd y llywodraeth gynigion y Comisiwn mewn egwyddor ond cynghorodd fod “nifer o broblemau ymarferol, gan gynnwys sicrhau bod mesurau diogelwch digonol yn erbyn cam-drin”. Ym 1999, ymgynghorodd y llywodraeth ar y mater ond daeth i'r casgliad wrth ystyried y dystiolaeth a'r ymatebion a gyflwynwyd gan ymgynghoreion “y dylid egluro maint y problemau y bwriadwyd i'r cynllun eu datrys, ac y dylid ymgynghori ymhellach ar y mater hwn, ac ar y mesurau diogelwch priodol ar gyfer unrhyw gynllun”.
58. O ganlyniad, ni chynhwyswyd cynigion Comisiwn y Gyfraith ar gyfer cynllun rhyddhau taliadau yn y Bil a ddatblygodd yn Ddeddf Galluedd Meddyliol 2005 (MCA) yn y pen draw.

### **Yr achos dros newid**

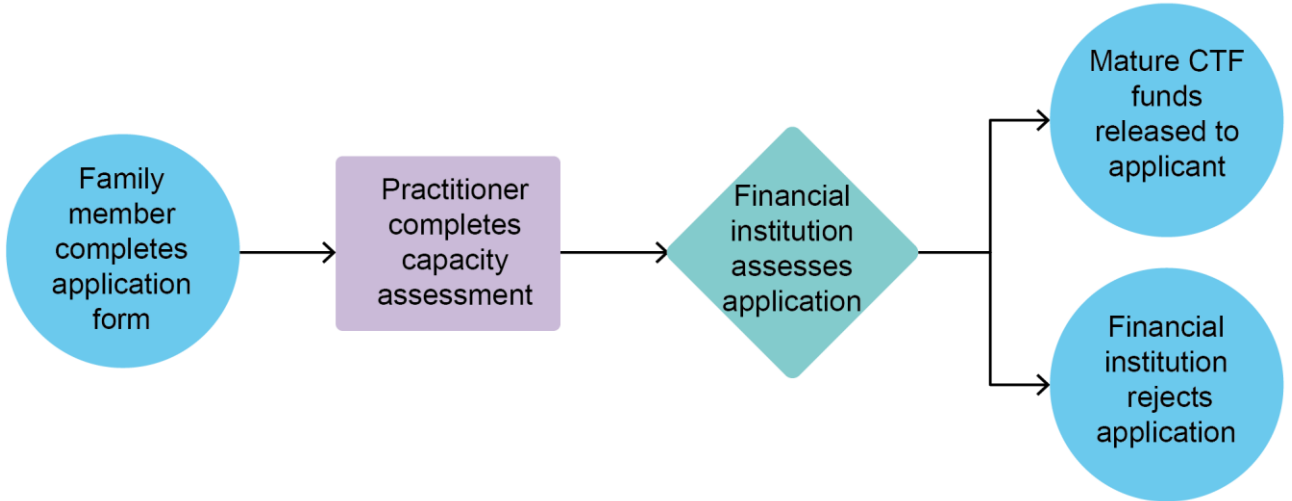
59. Trwy ymdrechion ymgyrchwyr, yn ogystal ag ymgysylltiad helaeth ag elusennau oed ac anabledd a chwmnïau gwasanaethau ariannol, fe'n gwnaed yn ymwybodol efallai na fyddai'r prosesau cyfredol ar gyfer ceisio awdurdod cyfreithiol yn addas ar gyfer pob sefyllfa. Mae rhai yn teimlo bod y broses o gael dirprwyaeth yn rhy gymhleth, yn cymryd llawer o amser ac yn feichus pan mae cronfeydd cyfyngedig yn rhan o'r ystyriaeth hefyd. Amlygwyd hyn yn arbennig yn achos cyrchu CTF sydd wedi aeddfedu.

### *Cyrchu Cronfeydd Ymddiriedolaeth Plant*

60. Cyfrifon cynilo i blant di-dreth hirdymor yw CTF a sefydlwyd gan y llywodraeth yn 2002. Fe'u cynlluniwyd i helpu i sicrhau bod plant yn cyrraedd oedolaeth gyda chyfrif cynilo, yn cael eu hannog i gynilo a deall pam ei bod yn bwysig cynilo. Roedd y cyfrifon ar gael i bob plentyn yn y DU, y cafodd eu rhieni Fudd-dal Plant rhwng 1 Medi 2002 a 2 Ionawr 2011. Aeddfedodd y CTF cyntaf ym mis Medi 2020, pan drodd y deiliaid cyfrifon hynaf yn 18 oed. Bydd y CTF olaf yn aeddfedu yn 2029.
61. Mae 6.3 miliwn o CTF gyda balans cyfrif o £1,500 ar gyfartaledd. Nid oes amcangyfrif dibynadwy o faint o bobl ifanc sydd heb alluedd meddyliol i reoli eu materion ariannol ac felly efallai na allant gael gafael ar eu cyfrifon pan fyddant yn oedolyn. Er yr amcangyfrifir y gallai fod gan 2.5% o blant anawsterau dysgu yn y DU, mae'n anodd mesur nifer y rhai sydd heb alluedd meddyliol i wneud y penderfyniad penodol hwn oherwydd efallai y bydd unigolion yn gallu gwneud rhai penderfyniadau sy'n ymwneud â chyllid, ond nid eraill (gweler paragraffau 35-37). Hyd yn hyn, dim ond 28 o geisiadau sydd wedi'u gwneud i'r CoP i gael mynediad at CTF. Gallai hyn fod oherwydd y diffyg ymwybyddiaeth gyffredinol o fodolaeth y CTF, diffyg ymwybyddiaeth o'r llys neu'r broses, y camddealltwriaeth y mae'n ofynnol i gyfreithiwr wneud y cais a'r costau cyfreithiol a godir neu, mewn ychydig o achosion nid oes angen cyflwyno cais i'r llys gan y gall y person ifanc wneud LPA.

62. Mae ymgyrchwyr yn honni y dylid cael dull symlach o gael gafael ar y cronfeydd hyn ac na ddylai fod angen gwneud cais i'r CoP ar gyfer person ifanc sydd ag un cyfrif cynilo cymedrol. Mae rhai o'r farn bod yr angen i gael awdurdod cyfreithiol yn feichus ac yn anghymesur â balansau bach y Gronfa Ymddiriedolaeth Plant sydd wedi aeddfedu, ac yn fwy addas i'r rhai sy'n rheoli materion ariannol cymhleth a sylweddol oedolyn sydd heb alluedd meddyliol. Mae rhai ymgyrchwyr hefyd yn cyferbynnu'n anffafriol yr angen am gyfiawnhad gofalus dros ddefnyddio CTF â'r rhyddid y gall oedolion ifanc sydd a chapasiti yn gallu gwario'r arian o'r gronfa sydd wedi aeddfedu ar unrhyw beth y maen nhw'n ei ddymuno.
63. Mewn ymateb i'r pryderon hyn, mae rhai darparwyr CTF wedi dyfeisio trefniadau sy'n caniatáu i berson heblaw deiliad y cyfrif gael gafael ar gronfeydd mewn CTF heb fod angen cael awdurdod cyfreithiol yn unrhyw un o'r ffyrdd a ddarperir gan yr MCA neu fel rhan o unrhyw ddeddfwriaeth arall. Mae'r rhain yn seiliedig i raddau helaeth ar fformatau a chwestiynau y gellir eu canfod yn y broses CoP bresennol, proses Salwch Angheuol Cronfa Ymddiriedolaeth Plant (CTF) fel y'i gweithredir gan Gyllid a Thollau EM, a phroses ymgeisio cynllun y Penodai a ddefnyddir gan yr Adran Gwaith a Phensiynau. Pwrpas datganedig y darparwyr ar gyfer eu proses yw canolbwyntio ar gwestiynau a datganiadau hanfodol sy'n benodol i amgylchiadau cronfa CTF sydd wedi aeddfedu a chyflawni proses fer a syml, heb gyfaddawdu'n sylweddol ar yr amddiffyniad sy'n angenrheidiol ar gyfer un cyfrif cynilo. Mae cwmnïau'n amcangyfrif bod tua 500 o geisiadau wedi'u gwneud gan ddefnyddio'r broses hon.
64. Gellir defnyddio'r broses, a grynhoir yn Ffigur 3, ar gyfer CTF gyda balansau hyd at £5,000 ac mae'n cynnwys cwblhau un ffurflen, gydag asesiad gallu gan ymarferydd ynghlwm. Nodir y gofynion o ran pwy all ddarparu asesiad ymarferydd ym mharagraffau 115-116 isod. Yna, anfonir y ffurflen at y sefydliad ariannol i'w asesu ac nid yw'n golygu cysylltu â deiliad y cyfrif nac unrhyw ganolwyr allanol. Unwaith y bydd y darparwr yn fodlon, trosglwyddir y CTF cyfan yn uniongyrchol i'r ymgeisydd i'w wario ar ran y person ifanc. Mae dull o'r fath yn osgoi gorfod cynnwys yr MCA ac nid oes ganddo fesurau diogelu cyson na ffurfiol ar gyfer unigolion sy'n agored i niwed.

**Ffigur 3: 'Proses eithriadol' darparwyr ar gyfer mynediad at Gronfeydd Ymddiriedolaeth Plant**



*Mathau eraill o ryddhau arian*

65. Rydym yn deall nad CTF wedi aeddfedu yw'r unig achos lle gall cwmnïau gwasanaethau ariannol ryddhau arian i drydydd parti mewn achosion lle nad oes gan ddeiliad y cyfrif allu, heb gael caniatâd mewn unrhyw un o'r ffyrdd a ddarperir gan yr MCA. Mae cwmnïau'n gwneud penderfyniadau fesul achos, yn seiliedig ar eu hasesiad o'r risg, eu gwybodaeth am amgylchiadau deiliad y cyfrif, ac unrhyw wybodaeth arall y maen nhw'n dewis gofyn amdani gan yr ymgeisydd, gyda phrosesau'n amrywio yn ôl cwmni. Y cwmni sy'n penderfynu yn ôl ei ddisgresiwn a ydyw yn barod i wneud trefniant o'r fath i ryddhau taliad ai peidio. Eto, mae proses o'r fath yn osgoi gorfod cynnwys yr MCA ac nid oes ganddo fesurau diogelu cyson na ffurfiol ar gyfer unigolion sy'n agored i niwed.

*Datblygu proses amgen*

66. Mae amllder cynyddol pryderon ynghylch prosesau CoP presennol yn cael eu lleisio a'r mecanweithiau amgen a ddatblygwyd gan gwmnïau gwasanaethau ariannol yn tynnu sylw at yr angen i ymgynghori ar broses amgen.
67. Credwn y gellid ystyried proses amgen i'r CoP ar gyfer awdurdodi taliadau bach fod yn briodol mewn rhai amgylchiadau, oherwydd y nifer bosibl o bobl nad yw eu teuluoedd, ffrindiau a gofalwyr efallai yn gwneud cais i'r CoP oherwydd eu bod yn ystyried bod y broses yn rhy gymhleth neu'n anghymesur i swm yr arian dan sylw. O ymgysylltu â rhanddeiliaid â darparwyr gwasanaethau ariannol a grwpiau anabledd, daeth yn amlwg bod y mater yn ymestyn y tu hwnt i Gronfeydd Ymddiriedolaeth Plant pan fyddant wedi aeddfedu (CTF) i lawer o amgylchiadau a mathau eraill o gyfrifon lle byddai gallu trydydd partiön i wneud taliadau ar eu rhan o fudd i ddeiliad y cyfrif. O ganlyniad, credwn y gallai fod achos dros broses arall i'r CoP dros awdurdodi rhyddhau taliadau bach i dderbynwyr addas.

68. Er ei bod yn hanfodol bod egwyddorion yr MCA yn cael eu cynnal i amddiffyn buddiannau'r rhai heb alluedd meddyliol, gallai hefyd fod o fudd i'r bobl hynny ganiatáu proses weinyddol sy'n ei gwneud hi'n haws i'w teuluoedd, ffrindiau neu ofalwyr ddefnyddio eu cronfeydd ar eu rhan. Fel yr amlinellwyd ym mharagraffau 63-65 mae rhai cwmnïau gwasanaethau ariannol eisoes yn gwneud hyn yn anffurfiol, ond nid yw deddfwriaeth yn sail i hyn ac nid yw'n sicrhau mesurau diogelwch i unigolion bregus. Yn ogystal, bydd penderfyniadau anffurfiol a wneir gan gwmnïau yn cael eu gyrru gan chwant risg eu hunain ac felly efallai na fyddant bob amser yn arwain at ganlyniadau cyson i'r holl ddefnyddwyr.
69. Rydym yn defnyddio'r egwyddorion canlynol i asesu addasrwydd unrhyw broses newydd :
- A yw'n cynnal egwyddorion MCA 2005 sef rhoi blaenoriaeth i hawliau'r person sy'n agored i niwed?
  - A fydd yn cyfrannu at sicrhau mynediad symlach at gronfeydd bach?
  - A yw'n lliniaru risg ariannol ac yn mynd i'r afael â phryderon atebolrwydd?
  - A yw'n adlewyrchu'r egwyddor bod y cynllun i weithredu fel dewis arall symlach yn lle gorchymyn eiddo a materion untro yn hytrach na disodli dirprwyaeth?
  - A ellir ei gymhwyso heb gael effaith anghymesur ar unrhyw un grŵp? e.e. a yw'n osgoi goblygiadau cydraddoldeb negyddol?
  - A oes modd ei roi ar waith?

#### *Cynllun taliadau bach*

70. Wrth ystyried y materion sy'n codi mewn perthynas â chyrchu CTF, mae'r llywodraeth wedi penderfynu bod yr amser yn iawn ailedrych ar y syniad o gynllun taliadau bach ar gyfer cael gafael ar gronfeydd ar ran y rhai sydd heb alluedd.
71. Rhaid i unrhyw gynllun alluogi trydydd partïon i wneud taliadau ar ran unigolyn sydd heb allu mewn ffordd symlach a chyflymach na gwneud cais am orchymyn untro neu ddirprwyaeth, tra'n cynnal mesurau diogelwch digonol.
72. O'r her hon rydym wedi nodi tair thema i'w hymchwilio, a ddefnyddiwyd i roi strwythur i'r ymgynghoriad hwn. Dyma'r themâu:
- **cwmpas** - rhaid i unrhyw gynllun fod yn ddigon eang ei gwmpas i fod yn ddefnyddiol i ymgeiswyr ac osgoi gwahaniaethu anfwriadol, heb ei fod yn disodli'r broses CoP
  - **diogelwch** - rhaid i'r cynllun fod yn ddigon diogel fel nad yw'n creu risg gormodol i asedau'r rhai heb alluedd meddyliol nac yn creu risg i ddiogelwch yr holl gyfrifon
  - **symlrwydd** - rhaid i gynllun arfaethedig fod yn synhwyrol symlach na'r hyn sy'n bodoli eisoes a bod yn gyflymach ac yn symlach i'w lywio, heb fod yn rhy gostus nac yn anodd i gwmnïau gwasanaethau ariannol ei weithredu, gan sicrhau cysondeb ar draws y diwydiant.

73. Ar ôl ystyried cynigion blaenorol ac anghenion rhanddeiliaid, rydym yn cynnig cynllun ar gyfer taliadau bach lle mae'r derbynnydd yn ymrwymo i gytundeb yn uniongyrchol gyda'r cwmni gwasanaethau ariannol i dderbyn arian. Gofynnir i ymgeiswyr ystyried a yw dirprwyaeth yn angenrheidiol neu'n briodol ar gyfer rheoli cyfrifon yn y tymor hwy a'u hannog i wneud cais i'r CoP lle bo angen. Byddai'r cynllun yn berthnasol i amrywiaeth o gyfrifon. Mae gwybodaeth fanylach am ein cynigion ar gyfer y cynllun wedi'i chynnwys yn yr ymgynghoriad hwn. Mae'r cynigion yn adeiladu ar y cynllun a gyflwynwyd gan Gomisiwn y Gyfraith, gydag elfennau ychwanegol i fynd i'r afael â rhai o'r pryderon a godwyd ar y pryd mewn perthynas â mesurau diogelu.
74. Mae nodau'r ymgynghoriad hwn yn ddeublyg: casglu adborth penodol ar elfennau o'r broses arfaethedig, megis pwrpas y cynllun, gwerth a hyd taliadau, cynhyrchion o fewn eu cwmpas a threfniadau gweinyddol; ac i gasglu mwy o dystiolaeth a safbwyntiau ehangach ar feysydd fel rhwystrau cyfredol yn y system, mesurau diogelwch ac atebolrwydd, er mwyn asesu a yw cynllun o'r fath yn gymesur ac yn ateb ymarferol.

### **Ymgysylltu**

75. Wrth ddatblygu ein cynigion, rydym wedi ymgysylltu â'r sector cyfreithiol, y diwydiant ariannol a sefydliadau sy'n cynrychioli unigolion ag anableddau dysgu a dementia.

## **Cwmpas**

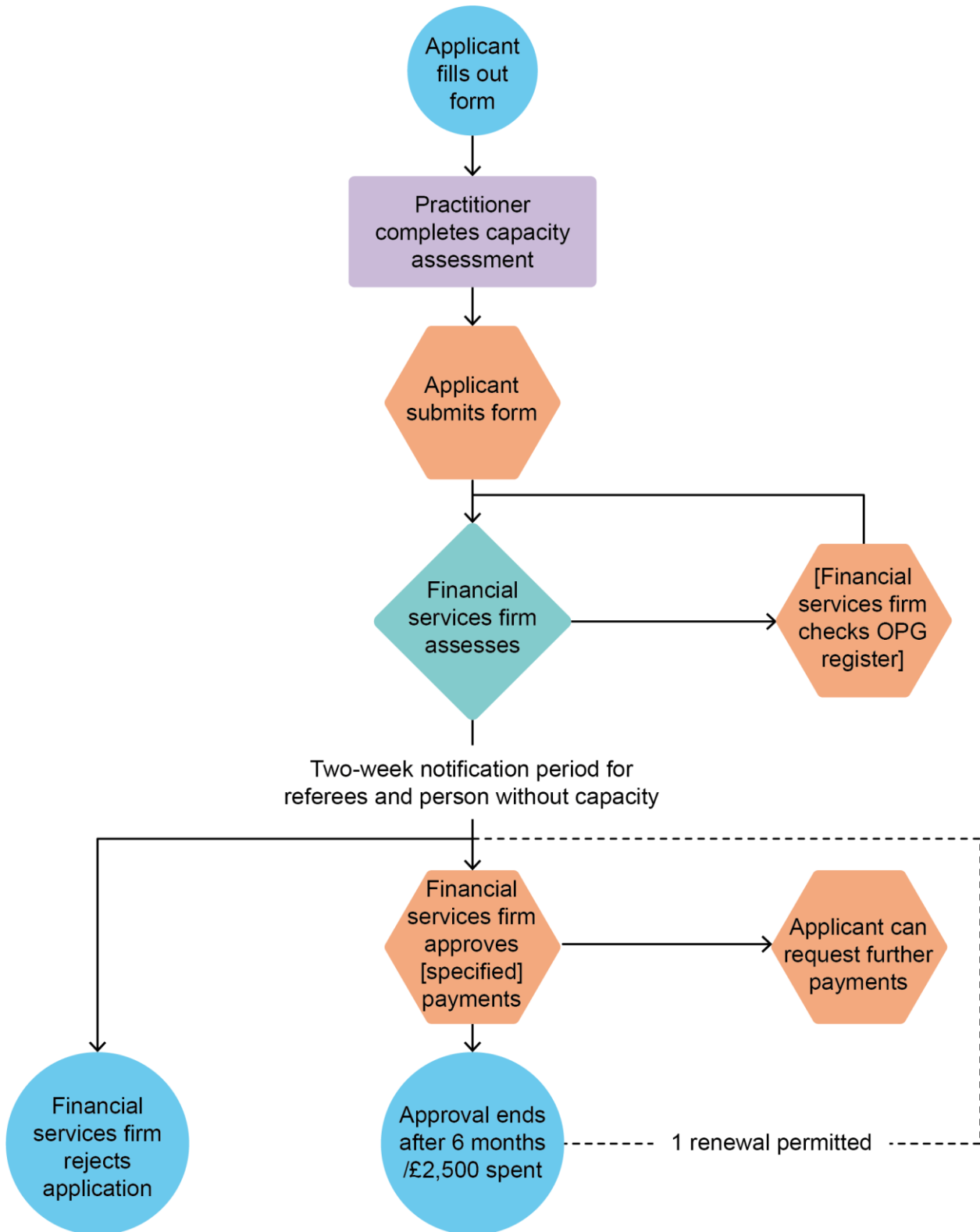
### **Trosolwg**

76. Rydym yn cynnig cynllun sy'n caniatáu i daliadau gael eu gwneud am gyfnod penodol sy'n galluogi diwallu anghenion penodol unigolyn heb alluedd meddyliol tra bod trefniadau mwy parhaol yn cael eu rhoi ar waith, os oes angen:
- byddai taliadau'n cael eu caniatáu am gyfnod o chwe mis o un cyfrif, hyd at gyfanswm o £2,500
  - dim ond am un cyfnod o chwe mis y byddai mynediad yn cael ei ganiatáu, gydag estyniad sengl o chwe mis yn cael ei ganiatáu dim ond pe na bai'r terfyn o £2,500 wedi'i gyrraedd
  - ni allai'r un cyfrif neu ymgeisydd gwahanol gyrchu'r un cyfrif neu gyfrifon eraill sy'n eiddo i'r unigolyn am yr eildro
  - byddai'r cynllun yn cael ei redeg gan gwmnïau gwasanaethau ariannol (e.e. banc a chymdeithasau adeiladu), gan ganiatáu taliadau neu dynnu arian yn ôl yn bennaf o gyfrifon yn seiliedig ar arian parod;
  - gan rywun a allai brofi eu haddasrwydd (gweler paragraffau 112-114)
  - ni fyddai'r cynllun yn caniatáu mynediad i CTF neu ISA lau cyn eu bod wedi aeddfedu, pan fydd deiliad y cyfrif yn 18 oed.



77. Nod y cynnig hwn yw diwallu'r her a nodir ym mharagraff 71. Mae'n adeiladu ar brosesau anffurfiol a weithredir eisoes gan lawer o ddarparwyr gwasanaethau ariannol, ac felly rydym yn gobeithio y bydd y rhan fwyaf o gwmnïau yn ei chael hi'n syml gweithredu'r cynllun a gweinyddu'r gwiriadau diogelwch. Bydd hyn yn caniatáu i daliadau gael eu gwneud i drydydd parti ar ran unigolyn sydd heb allu mewn ffordd symlach a chyflym, tra ar yr un pryd, yn cynnal mesurau diogelwch digonol.
78. Er y cyfeirir at y cynllun fel cynllun *taliadau* bach, gallai hyn gyfeirio at godi arian a thaliadau uniongyrchol am nwyddau a gwasanaethau. Gofynnir am farn a ddylid ffafrio un dull dros y llall ym mharagraff 121.
79. Byddai'r cynllun yn berthnasol i bawb heb allu meddyliol i reoli eu materion ariannol, er bod yr ymgynghoriad yn ystyried a ddylai hyn ymestyn i unigolion sydd wedi colli gallu dros dro neu'n ei golli'n gyfnewidiol (gweler paragraff 87). Er bod yr ymgyrch dros fynediad symlach i CTF sydd wedi aeddfedu ar gyfer teuluoedd pobl ifanc heb alluedd meddyliol wedi achosi gwaith ar y cynigion hyn, rydym yn gwybod bod hwn yn fater ehangach. O ymgysylltu'n gynnar â'r sector anabledd, rydym yn deall bod yna ystod o sefyllfaoedd lle efallai na fyddai prosesau cyfredol yn addas i unigolyn a gallai dull symlach fod yn ddefnyddiol. Felly mae'n bwysig bod y cynllun yn hygyrch i unrhyw un sydd heb y gallu i reoli eu cyllid. Yn yr un modd, dylai'r cynllun osgoi creu effeithiau gwahaniaethol trwy leihau amddiffyniad asedau unrhyw grŵp penodol neu drwy wrthod mynediad na ellir ei gyfiawnhau i'r cynllun. Er enghraifft, ni fyddai'n briodol cymhwyso'r cynllun i asedau sy'n perthyn i oedolion ifanc heb alluedd meddyliol yn unig, gan y dylid rhoi yr un hawliau eiddo i bob unigolyn heb allu meddyliol waeth beth fo'u hoedran.
80. Gan fod angen i unrhyw gynllun taliadau bach fod yn syml, nid yw'r cynnig hwn yn ceisio dal pob sefyllfa lle gellir gofyn i gwmnïau gwasanaethau ariannol ryddhau arian i drydydd parti ar ran rhywun sydd heb allu. Nid bwriad y cynllun ychwaith yw disodli'r broses archeb a dirprwyaeth untro sy'n fwy priodol lle mae symiau mwy o arian neu gyllid mwy cymhleth yn gysylltiedig. Am y rheswm hwn, mae wedi'i gyfyngu'n fwiadol o ran gwerth a'r math o asedau sydd o fewn eu cwmpas.
81. Mae Ffigur 4 yn rhoi trosolwg o'r broses ar gyfer y cynllun arfaethedig, o gymhwyso trwy'r gwiriadau a gynhelir gan gronfeydd gwasanaethau ariannol i ryddhau arian. Manylir ar y broses yn fanylach ym mharagraffau 146-156.

Ffigur 4: Crynodeb o'r cynllun taliadau bach arfaethedig



## Diben

82. Byddai'r cynllun yn caniatáu i ymgeiswyr wneud taliadau neu dynnu arian yn ôl am gyfnod penodol o amser (chwe mis), i ddiwallu anghenion penodol unigolyn sydd heb alluedd meddyliol i reoli ei gyllid. Er enghraifft, gellid ei ddefnyddio i deulu oedolyn ifanc heb alluedd meddyliol ddefnyddio arian o CTF sydd wedi aeddfedu i dalu am rywbeth yr oedd y person ifanc ei eisiau, fel beic, darn o dechnoleg, neu hyd yn oed wyliau. Yn yr un modd, gellir defnyddio'r cynllun i dalu am addasiadau i gartref rhywun â dementia, megis gosod rheiliau cydio neu brynu offer arbenigol, tra ymgeisir am ddirprwyaeth.
83. Er bod achosion lle gallai arian a gyrchir trwy'r cynllun gael ei ddefnyddio i ddiwallu anghenion gofal o ddydd i ddydd a pharhaus, ni fyddai wedi'i fwriadu'n bennaf at y diben hwn. Mae cynllun Penodi DWP eisoes yn caniatáu mynediad at fudd-daliadau at y diben hwn, tra bod trefniadau mwy parhaus a ddarperir gan y CoP yn fwy priodol lle mae angen gwneud penderfyniadau gwariant yn barhaus.
84. Ni fyddai ychwaith wedi'i gynllunio ar gyfer mynediad brys at gronfeydd pan fydd rhywun yn colli capasiti yn annisgwyl - megis talu biliau am ofal neu ofal ysbyty - gan y byddai hyn yn golygu symiau mwy sylweddol o arian. Yma, cais brys i'r CoP fyddai'r ffordd fwy priodol a diogel o weithredu, gan y gellir caniatáu gorchymyn ymhen ychydig oriau mewn argyfwng.
85. Dylid ailadrodd bod yr MCA eisoes yn darparu prosesau cadarn ar gyfer rhyddhau arian yn yr holl amgylchiadau a nodwyd uchod. Gellir cyflymu'r rhain mewn achosion brys gwirioneddol, ac mae modd i'r ffioedd gael eu hepgor. At hynny, pa bynnag ddull a ddefnyddir mewn ymateb i'r ymgynghoriad hwn, gallai cwmnïau gwasanaethau ariannol ddewis parhau i weithredu fel y gwnânt nawr mewn perthynas â chyfrifon o'r fath, ar eu risg ariannol eu hunain.

## CWESTIYNAU

1. Yn eich barn chi, a oes angen cynllun taliadau bach? Nodwch eich rhesymau.  
Oes/Nac oes/Ddim yn gwybod
2. Yn eich barn chi, pa effaith fyddai'r cynllun taliadau bach arfaethedig yn ei gael ar y rheini heb alluedd meddyliol? Rhwch eich rhesymau.
  - Cadarnhaol
  - Cadarnhaol ar y cyfan

- Niwtral
- Negyddol yn bennaf
- Negyddol
- Ddim yn gwybod

3. Yn eich barn chi, pa effaith fyddai'r cynllun arfaethedig yn ei gael ar *rieni, gofalwyr neu warcheidwaid* y rhai heb alluedd meddyliol? Rhowch eich rhesymau.

- Cadarnhaol
- Cadarnhaol ar y cyfan
- Niwtral
- Yn negyddol ar y cyfan
- Negyddol
- Ddim yn gwybod

4. Ar ba rai o'r categorïau canlynol ydych chi'n credu y byddai arian a gafwyd trwy gynllun taliadau bach gan drydydd parti yn cael ei wario?

- Bwyd a diod
- Dillad ac esgidiau
- Tai, cynnal a chadw a dodrefn
- Iechyd
- Hamdden ac adloniant
- Teithio
- Electroneg
- Arall (manylwch)

- Ddim yn gwybod
- Fyddwn i ddim yn defnyddio'r cynllun

### **Pobl sydd wedi'u cynnwys yn y cynllun**

86. Mae'r cynllun arfaethedig wedi'i gynllunio i alluogi trydydd partïon i wneud taliadau ar ran y rhai sydd 'heb alluedd meddyliol i reoli eu cronfeydd eu hunain'. Mae'n bosibl i rywun sydd â diffyg galluedd meddyliol wneud rhai penderfyniadau, ond bod â galluedd meddyliol digonol i wneud penderfyniadau eraill, yn enwedig pan gânt eu cefnogi'n iawn a chael yr esboniad cywir, fel y nodir yn egwyddor dau y Ddeddf Galluedd Meddyliol (MCA). Am y rheswm hwn, ni ddylid cymryd yn ganiataol nad oes gan rywun y gallu i reoli ei gronfeydd dim ond oherwydd nad oes ganddo'r gallu i wneud penderfyniadau mewn meysydd eraill o'u bywydau, nac ychwaith eu bod yn analluog i wneud LPA gyda chefnogaeth briodol. Am y rheswm hwn, gofynnir i ymarferwyr asesu gallu'r deiliad yn benodol mewn perthynas â rheoli'r cyllid hwn (gweler paragraffau 115-116).
87. Gall colli capasiti fod yn ddigwyddiad dros-dro yn ogystal â pharhaol, felly mae siawns y gallai rhai deiliaid cyfrifon sydd heb alluedd meddyliol ar adeg gwneud y cais adennill eu galluoedd yn y dyfodol. Er y gall y bobl hyn elwa o allu trydydd parti i wneud taliadau ar eu rhan tra nad oes ganddynt gapasiti, mae siawns y gallent wrthwynebu sut y gwariwyd eu harian ar ôl i'w capasiti ddychwelyd.

### **CWESTIYNAU**

5. A ddylai'r cynllun fod yn berthnasol i unigolion sydd wedi colli eu galluoedd yn gyfnewidiol neu dros dro? Rhowch eich rhesymau.  
Dylai/Na ddylai/Ddim yn gwybod
6. Os dylai, a ddylai fod isafswm cyfnod o amser y mae'n rhaid colli'r capasiti ar ei gyfer?  
Os dylai fod isafswm, pam?

### **Gwerth taliadau**

88. Caniateir taliadau hyd at gyfanswm o £2,500. Byddai'r swm hwn yn ddigonol i alluogi mynediad at gronfeydd a ddelir yn y mwyafrif o CTF sydd wedi aeddfedu, ac mae'n unol â chynigion y gorffennol, fel yn Comisiwn y Gyfraith. Ein barn ni yw bod £2,500 yn swm priodol ar gyfer gwariant dewisol i ddiwallu'r math o enghreifftiau o anghenion penodol y mae'r cynllun wedi'u cynllunio i'w diwallu (gweler para 82). Gellid newid y ffigur hwn trwy ddeddfwriaeth eilaidd i ganiatáu iddo gael ei adolygu yn unol â chwyddiant neu ar sail tystiolaeth o weithrediad y cynllun. Ni fyddai unrhyw

is-derfynau ar werth taliadau unigol neu godi arian, fel y byddai i'r ymgeisydd, yn hytrach na'r sefydliad ariannol, benderfynu a oedd y rhain er budd gorau'r unigolyn.

89. Mae gosod terfyn ar faint o arian sy'n hygyrch trwy'r cynllun yn lleihau'r risg bosibl i gronfeydd deiliaid y cyfrifon. Mae hyn yn ein galluogi i symleiddio'r gwiriadau diogelwch a'r oruchwyliaeth sy'n ofynnol o'u cymharu â chais dirprwyaeth lawn. Bydd cynyddu'r terfyn codi arian yn cynyddu'r risg ariannol i ddeiliaid cyfrifon a chwmnïau gwasanaethau ariannol, gan wneud mathau mwy arwyddocaol o wiriadau diogelwch a goruchwyliaeth yn angenrheidiol. Gallai hyn olygu ailadrodd y broses ymgeisio CoP a mesurau goruchwyllo, na fyddai'n diwallu amcanion y cynllun taliadau bach (symlwrwydd, cyflymder a diogelwch).
90. Byddai'r terfyn uchaf hwn o £2,500 yn berthnasol waeth beth yw cyfanswm gwerth asedau deiliad y cyfrif gan y dylai pobl allu elwa o'r cynllun waeth beth fo'u cyfoeth cyffredinol. Ni fyddai ymgeiswyr yn cael mynediad at fwy na chyfanswm gwerth cyfrif, er mwyn osgoi yr unigolyn sydd heb alluedd meddyliol yn mynd i ddyled. Er mwyn symlwrwydd, rydym yn rhagweld y bydd angen cyfyngu mynediad i gyfrif sengl, y pen, ac rydym yn ceisio barn ar y ffyrdd y gellid cyflawni hyn orau (gweler paragraffau 125-129).

## Cwestiwn

7. Yn eich barn chi, a yw £2,500 yn derfyn priodol ar gyfer cyfanswm gwerth taliadau a wneir trwy gynllun taliadau bach? Rhwng eich rhesymau.  
Ydi/Nac ydi/Ddim yn gwybod

Os nac ydi, nodwch werth y credwch fyddai'n fwy priodol, a pham.

## Hyd y taliadau

*Mynediad am gyfnod penodol o chwe mis*

91. Byddai cais llwyddiannus yn caniatáu i daliadau neu godi arian o un cyfrif hyd at gyfanswm gwerth o £2,500 gael ei wneud o fewn un cyfnod o chwe mis. Mae hyn yn cyd-fynd â'r amser cyfartalog a gymerir i gael gorchymyn eiddo a materion gan y CoP a byddai hefyd yn caniatáu mynediad dros dro tra bo'r ymgeisydd yn ceisio dirprwyaeth, lle bo angen.
92. Byddai gosod terfyn o chwe mis hefyd yn osgoi'r cynllun yn disodli gwiriadau a balansau'r CoP lle roedd angen trefniadau tymor hwy i reoli asedau'r pwnc.

### *Adnewyddu cais*

93. Rydym hefyd yn cydnabod na fyddai gwneud trefniadau mwy parhaol neu briodol yn berthnasol ym mhob achos. Mewn rhai achosion bydd cronfeydd yr unigolyn mor gyfyngedig fel nad oes angen eu rheolaeth barhaus, yn dilyn cyfnod mynediad cychwynnol. Ar ben hynny, yn dibynnu ar eu perthynas â'r unigolyn heb alluedd meddyliol, ni fydd pob ymgeisydd eisiau rhwymedigaethau parhaus dirprwyaeth a'r gofynion adrodd sy'n gysylltiedig â hynny. Am y rheswm hwn, rydym yn cynnig caniatáu un adnewyddiad o'r cyfnod mynediad o chwe mis. Ni fyddai hyn yn caniatáu mynediad at gronfeydd pellach y tu hwnt i'r terfyn cychwynnol o £2,500, felly pe bai hyn i gyd eisoes wedi'i wario o fewn y 6 mis cyntaf, ni chaniateir adnewyddu. Ar bob cam gofynnir i'r ymgeisydd ystyried a yw dirprwyaeth yn fwy priodol ar gyfer rheoli'r cronfeydd hyn, yn enwedig os ydynt yn ailymgeisio i ddefnyddio'r cynllun.
94. Ni fyddai ceisiadau i'r cynllun yn gysylltiedig â chais CoP sy'n cael ei gyflwyno, nac yn amodol arno. Fel y nodwyd uchod, mewn rhai achosion ni fydd dirprwyaeth yn angenrheidiol nac yn briodol i bob unigolyn sy'n defnyddio'r cynllun. Felly gallai gwneud y cynllun hwn yn amodol ar gais CoP beidio â bod yn ysgogiad i ddefnyddio'r cynllun. Byddai heriau technegol a gweithredol sylweddol hefyd wrth gysylltu'r ddwy broses, ac ni fyddai'n cynnig llawer o ddiogelwch ychwanegol, gan y bydd yr arian wedi'i ryddhau i'r ymgeisydd erbyn i'r penderfyniad gael ei wneud ar y gorchymyn eiddo a materion.

### **CWESTIYNAU**

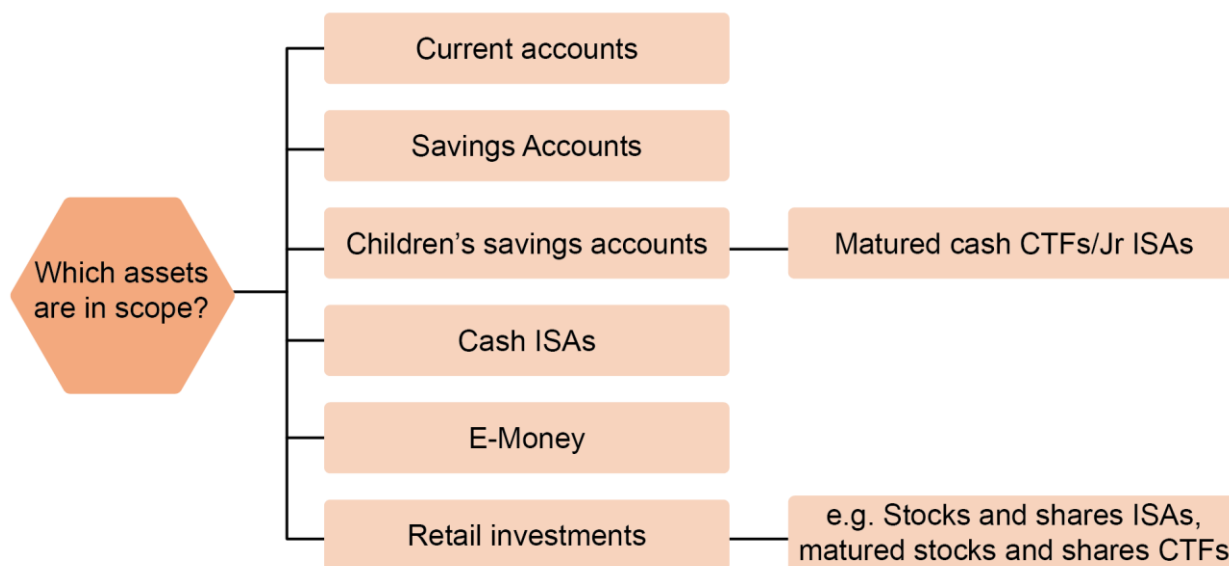
8. A yw chwe mis yn derfyn amser addas ar gyfer mynediad i'r cynllun taliadau bach? Rhowch eich rhesymau.  
Ydi/Nac ydi/Ddim yn gwybod
9. Ydych chi'n credu y dylai'r cynllun ganiatáu ar gyfer un adnewyddiad (heb unrhyw estyniad i'r terfyn gwreiddiol o £2,500)? Rhowch eich rhesymau.  
Dylai/Na ddylai/Ddim yn gwybod

### **Cynhyrchion o fewn cwmpas**

95. Gan fod y cynnig ar gyfer cynllun *taliadau bach* mae ei gwmpas yn canolbwyntio ar y cynhyrchion ariannol hynny sy'n galluogi i hyn ddigwydd yn haws. Mae hyn yn diystyru ffrydiau incwm ac asedau sy'n gofyn am benderfyniadau rheoli, buddsoddi neu gredyd mwy cymhleth fel morgaeisi, blwydd-daliadau, benthyciadau a phensiynau, yn ogystal ag asedau anariannol fel eiddo.
96. Mae Ffigur 5 yn cyflwyno cynhyrchion o fewn cwmpas y cynllun taliadau bach rydym yn ei gynnig. 'Cyfrifon arian parod' yw'r rhain yn bennaf, fel cyfrifon cyfredol a

chyfrifon cynilo, yn ogystal ag ISA arian parod ac e-arian. Yn nodweddiadol, gellir awdurdodi taliadau yn hawdd a'u gwneud yn uniongyrchol o gyfrifon o'r fath.

**Ffigur 5: Cynhyrchion sydd o fewn cwmpas y cynllun taliadau bach arfaethedig**



97. I gydnabod y ffaith y gall buddsoddiadau manwerthu fod yn hygyrch, ac i ddal y CTF hynny a ddelir mewn stociau a chyfranddaliadau, bydd buddsoddiadau manwerthu hefyd o fewn cwmpas y cynllun, gydag adborth y sector cyllid yn awgrymu y gellir rhyddhau'r cronfeydd hyn yn gymharol hawdd.
98. Mae Rheoliadau CTF yn ei gwneud yn ofynnol i'r cyfarwyddiadau ar gyfer CTF sydd wedi aeddfedu gwmpasu gwerth cyfan y cyfrif. Felly nid yw'n bosibl tynnu mwy nag un yn ôl o CTF sydd wedi aeddfedu. Mae hyn yn golygu na fyddai cyfrifon CTF sydd wedi aeddfedu sy'n cynnwys mwy na £2,500 yn hygyrch trwy'r cynllun arfaethedig. Fodd bynnag, mae'n bosibl, cyn bod y cyfrif yn aeddfedu pan fo'r deiliad yn 18 oed, i'r cronfeydd yn y cyfrif gael eu trosglwyddo i ISA lau, a fydd yn dod yn ISA gwarchodedig yn awtomatig pan fydd yn aeddfedu. Mae hefyd yn bosibl, lle mae'r darparwr CTF hefyd yn darparu ISA, i'r darparwr drosglwyddo'r arian i ISA gwarchodedig ar ôl iddo aeddfedu. Byddai'r cynllun arfaethedig yn darparu ar gyfer tynnu arian bach o ISA gwarchodedig, a thrwy hynny ganiatáu mynediad i'r cronfeydd sydd wedi aeddfedu.
99. Byddai cyfrifon â chosbau am dynnu'n ôl hefyd o fewn eu cwmpas, pe bai'r ymgeisydd yn barnu bod y budd i'r gwrthrych o gael gafael ar yr arian yn gorbwyso cost y gosb, a phe bai sefyllfa'n cael ei hosgoi lle roedd yr unigolyn mewn dyled.
100. Mae cyfrifon lle mae mynediad at gronfeydd yn cael ei wahardd oherwydd telerau penodol neu ofynion rheoliadol, megis CTF nad ydynt wedi aeddfedu ac ISA lau (lle mae deiliad y cyfrif o dan 18 oed, trwy ddiffiniad) y tu allan i'r cwmpas.



## CWESTIYNAU

10. A ydych chi'n cytuno â'r rhestr arfaethedig o gynhyrchion ariannol yng nghwmpas y cynllun taliadau bach?  
Ydw/Nac ydw/Ddim yn gwybod
11. Os o gwbl, pa gynhyrchion y dylid eu hychwanegu neu eu tynnu o'r rhestr hon yn eich barn chi?  
[Testun rhydd]

## Gweinyddu

101. Rydym yn cynnig y byddai cwmnïau gwasanaethau ariannol, yn hytrach na'r llywodraeth, yn gweinyddu cynllun taliadau bach. Mae cwmnïau eisoes yn rhyddhau arian yn rheolaidd yn anffurfiol i ddiwallu anghenion cwsmeriaid, yn seiliedig ar eu hasesiad ad hoc eu hunain o angen a risg. Mae gan rai eisoes 'broses eithriadol' fwy datblygedig i rieni gael mynediad at CTF sydd wedi aeddfedu lle nad oes gan oedolyn ifanc allu, ac rydym yn deall bod dros 500 o geisiadau wedi'u derbyn ar gyfer y broses hon. Felly, dylai cynllun taliadau bach ffurfiol a weinyddir gan gwmnïau gwasanaethau ariannol fod yn ymarferol, bydd yn caniatáu rhyddhau arian yn gyflymach a bydd yn helpu i wneud y broses yn fwy hygyrch. Trafodir y broses o'r dechrau i'r diwedd ar gyfer y cynllun ym mharagraffau 146-156.
102. Byddai cynllun ffurfiol yn adeiladu ar brosesau presennol o fewn llawer o gwmnïau gwasanaethau ariannol a allai ganiatáu ar gyfer gweithredu'n gyflymach a chost is i'r trethdalwr. Trafodir y potensial ar gyfer goruchwylio'r llywodraeth ym mharagraffau 125-129 isod. Gallai ffurfioli'r modd y mae cwmnïau'n rhoi caniatâd i ryddhau taliadau bach ar ran rhywun heb alluedd meddyliol hefyd gynhyrchu proses fwy cyson i ymgeiswyr a chanlyniadau defnyddwyr tecach na'r trefniadau anffurfiol cyfredol.

## Cwestiwn

12. A ddylai cwmnïau gwasanaethau ariannol fod yn gyfrifol am weinyddu cynllun taliadau bach? Rhowch eich rhesymau.  
Dylai/Na ddylai/Ddim yn gwybod

## Ymgeiswyr

103. Nid yw natur perthynas ymgeisydd â'r pwnc ynddo'i hun yn warrant y byddai'r ymgeisydd yn gweithredu er budd gorau'r unigolyn hwnnw. O ystyried yr amrywiaeth o berthnasoedd y mae pobl heb alluedd meddyliol yn cael cefnogaeth a gofal ganddynt, mae'n bwysig bod yr unigolyn mwyaf priodol yn gallu ymgeisio i'r cynllun ar

eu cyfer, yn hytrach na chyfyngu ceisiadau i grwpiau penodol. Ein blaenoriaeth felly yw sicrhau bod y broses yn gwirio addasrwydd yr ymgeisydd, waeth beth yw natur ei berthynas â'r unigolyn sy'n destun y cais.

Hoffem brofi dau ddull o brofi addasrwydd ymgeiswyr:

104. Byddai **Dull A** yn cyfyngu ceisiadau i'r rheini sydd ag awdurdodiad presennol i gael mynediad at neu reoli cronfeydd y person agored i niwed - fel y 'cysylltiadau a enwir' sefydledig ar gyfer CTF, neu benodwyr DWP - i wneud cais i'r cynllun. Byddai hyn yn tynnu ar y gwiriadau addasrwydd blaenorol a gynhaliwyd gan sefydliadau eraill i gryfhau diogelwch y cynllun ac osgoi rhoi baich ar gwmnïau wrth weinyddu gwiriadau.
105. Byddai **Dull B** yn fwy agored, gan ofyn i ymgeiswyr ddangos eu haddasrwydd trwy'r broses ymgeisio, gan nodi eu perthynas â'r unigolyn, pam eu bod yn gwneud cais, eu dibynadwyedd (yn seiliedig ar arfer eu cyfrifoldeb mewn man arall). Byddai'n rhaid i gwmnïau gwasanaethau ariannol wneud penderfyniad yn seiliedig ar hyn, a barn y canolwyr, gan gyfarwyddo unrhyw un sy'n cael ei wrthod i'r CoP os ydyn nhw am gael mynediad at gronfeydd o hyd.

## CWESTIYNAU

13. Pa ddull ydych chi'n ei ystyried sydd fwyaf priodol ar gyfer penderfynu ar addasrwydd ymgeiswyr:  
Dull A neu Dull B?  
Pam?
14. Sut ydych chi'n credu y dylai ymgeiswyr ddangos eu haddasrwydd wrth wneud cais i'r cynllun?  
[testun rhydd]

## Diogelwch

### Trosolwg

106. Bydd mwyafrif llethol y rhieni, y gwarcheidwaid ac eraill sy'n ymwneud â gofal unigolyn sydd heb alluedd meddyliol yn gweithredu er eu budd gorau ac yn defnyddio arian a gafwyd trwy'r cynllun at y diben a fwriadwyd yn unig - i ddiwallu anghenion yr unigolyn sydd heb alluedd. Fodd bynnag, rydym yn gwybod na fydd hyn yn wir bob amser, ac mae risg y gallai arian gael ei gam-ddefnyddio gan unigolion agored i niwed os nad oes gan y cynllun fesurau diogelwch digonol. Dywedodd UK Finance y canfuwyd 2.8 miliwn o achosion o dwyll yn 2020 ac mae amcangyfrifon o Arolwg

Trosedd Cymru a Lloegr (TCSEW) yn cyfeirio at 4.5 miliwn o droseddau o dwyll yn y 12 mis hyd at fis Rhagfyr 2020.<sup>2 3</sup>

107. Mae mynychder twyll, a natur fregus deiliaid cyfrifon, yn golygu y dylai unrhyw gynllun newydd efelychu rhai o'r amddiffyniadau profedig a geir yn y broses CoP a'r systemau a ddefnyddir eisoes gan gwmnïau gwasanaethau ariannol i ryddhau arian i drydydd partïon.
108. Fodd bynnag, rydym hefyd yn cydnabod bod angen i'r wybodaeth y gofynnir amdani a'r gwiriadau a gynhelir fod yn gymesur â'r symiau arian dan sylw, a'r angen i osgoi ailadrodd y rhwystrau a wynebir yn y broses CoP. Erys yr amcan o ddyfeisio proses symlach a chyflymach, felly mae'n rhaid cydbwysu ystyriaethau diogelwch yn erbyn amcanion eraill y cynllun. Isod rydym yn cyflwyno'r nodweddion diogelwch a gynigiwn ar gyfer y broses ymgeisio, ac yn gofyn am farn ar y trefniadau talu/codi arian, graddfa'r oruchwyliaeth sy'n ofynnol, hysbysu canolwyr ac atal twyll yn ehangach.
109. Mae'r mesurau diogelwch arfaethedig yn cynrychioli isafswm safonedig ar gyfer cynllun taliadau bach a bydd rhyddid i gwmnïau gwasanaethau ariannol ychwanegu haenau pellach o ddiogelwch, fel gwiriadau credyd, os ydynt yn dymuno.

## **Elfennau o'r cais**

### *Rhesymau dros wneud cais*

110. Gofynnir i ymgeiswyr gadarnhau pam eu bod yn defnyddio'r cynllun taliadau bach i gael mynediad at y swm hwn o arian, yn hytrach na gwneud cais am orchymyn untro gan y CoP neu orchymyn dirprwyaeth lawn. Credwn ei bod yn bwysig atgoffa ymgeiswyr o'r modd ffurfiol o gael awdurdod cyfreithiol o dan yr MCA, oherwydd gall y rhain fod yn fwy priodol i'r rheini sy'n bwriadu rheoli cronfeydd yn y tymor hwy, neu lle y gallai fod angen symiau mwy o arian. Byddai'r cwestiwn hwn yn annog ac yn symbylu'r ymgeisydd i ystyried ei holl opsiynau cyn bwrw ymlaen.

## **Cwestiwn**

15. Ydych chi'n credu y dylai ymgeiswyr orfod nodi eu rhesymau dros ddefnyddio'r broses hon yn hytrach na gwneud cais am orchymyn untro gan y CoP? Rhowch eich rhesymau.  
Dylai/Na ddylai/Ddim yn gwybod

---

<sup>2</sup> [https://www.ukfinance.org.uk/system/files/Fraud% 20Y% 20Facts% 202021-% 20FINAL.pdf](https://www.ukfinance.org.uk/system/files/Fraud%20Y%20Facts%202021-%20FINAL.pdf)

<sup>3</sup>

<https://www.ons.gov.uk/peoplepopulationandcommunity/crimeandjustice/bulletins/crimeinenglandandwales/yearendingdecember2020>

### *Datgan gwariant*

111. Gofynnir i ymgeiswyr ddatgan ar beth fyddai'r arian yn cael ei wario, i ddangos bod y cais yn ceisio diwallu anghenion penodol, yn hytrach na throsglwyddo rheolaeth gyffredinol o gronfeydd y pwnc i drydydd parti. Ni fyddai cwmnïau gwasanaethau ariannol yn cynnal dyfarniad gwerth o'r gwariant hwn ond byddent yn cadarnhau y bwriedir defnyddio'r arian i ddiwallu anghenion yr unigolyn sydd heb alluedd. Byddai'r wybodaeth hefyd yn cael ei chadw at ddibenion archwilio yn y dyfodol pe bai honiadau o dwyll (gweler paragraffau 122-123).

### **Cwestiwn**

16. A ddylai ymgeiswyr orfod datgan yn eu cais ar beth fydd yr arian yn cael ei wario?  
Rhowch eich rhesymau.  
Dylai/Na ddylai/Ddim yn gwybod

### *Gwybodaeth deiliad y cyfrif ac addasrwydd ymgeiswyr*

112. Byddai agweddau ar y ffurflen gais yn gofyn am wybodaeth am ddeiliad y cyfrif - gan gynnwys y math o gyfrif oedd ganddynt gyda'r cwmni gwasanaethau ariannol, a chadarnhad nad oedd LPA neu orchymyn dirprwyaeth eisoes yn bodoli (gweler paragraff 124 am ragor o wybodaeth). Byddai angen i gwmnïau gwasanaethau ariannol wirio gyda'r OPG nad oedd LPA/Dirprwyaeth eisoes yn bodoli trwy gynnal chwiliad cofrestr, cyn cymeradwyo'r cais. Ar gyfartaledd, mae'r OPG yn derbyn 140,000 o geisiadau i chwilio'r gofrestr bob blwyddyn, ac o Awst 2019-20 daeth 4.6% ohonynt gan fanciau a chwmnïau gwasanaethau ariannol.
113. Byddai cwestiynau hefyd gyda'r nod o archwilio addasrwydd ymgeiswyr a gwirio eu hunaniaeth yn unol â phrosesau arferol gwasanaethau ariannol. Byddai hyn yn ceisio cadarnhau hunaniaeth yr ymgeisydd (trwy weithdrefnau safonol cwmnïau sy'n cynnwys cadarnhad ffotograffig o hunaniaeth a phrawf cyfeiriad) a chofnodi natur y berthynas rhwng yr ymgeisydd a deiliad y cyfrif.
114. Nid ydym yn cynnig bod cwmnïau'n gofyn am hanes ariannol yr ymgeisydd (gan gynnwys methdaliad, neu ddyledion eraill), nac yn defnyddio hwn i lywio eu penderfyniad ynghylch rhyddhau arian i'r ymgeisydd ai peidio. Byddai gwiriadau credyd neu wiriadau ariannol eraill yn cynyddu'r baich gweinyddol ar gwmnïau gwasanaethau ariannol a gallai beidio â bod yn ysgogiad i rai unigolion ddefnyddio'r cynllun. Nid yw dyled bersonol na chaledi ariannol o reidrwydd yn golygu nad yw rhywun yn addas i helpu deiliad y cyfrif gyda gwario arian trwy'r cynllun taliadau bach.

## CWESTIYNAU

17. A ddylai cwmnïau gwasanaethau ariannol fod yn gofyn am wybodaeth am hanes ariannol yr ymgeisydd (e.e. methdaliadau, ansolfedd, dyled)? Rhowch eich rhesymau.

Dylai/Na ddylai/Ddim yn gwybod

18. A oes unrhyw achosion lle credwch na ddylid rhyddhau arian i unigolion?

Oes/Nac oes/Ddim yn gwybod

Os oes, rhowch enghraifft.

### *Ardystiad ymarferydd*

115. Byddai angen i gwmnïau gwasanaethau ariannol allu gwirio nad oes gan ddeiliad y cyfrif alluedd meddyliol i sicrhau defnydd cywir o'r cynllun. Felly byddai angen i'r ymgeisydd gyflwyno ardystiad gan ymarferydd nad oes gan ddeiliad y cyfrif alluedd meddyliol i wneud penderfyniadau am ei gyllid. Yn yr un modd â'r ffurflen gais CoP, gall yr ymarferydd fod yn ymarferydd meddygol cofrestredig, er enghraifft Meddyg Teulu yr unigolyn y mae'r cais yn ymwneud ag ef; neu seiciatrydd, gweithiwr iechyd meddwl proffesiynol cymeradwy, gweithiwr cymdeithasol, seicolegydd, nyrs, neu therapydd galwedigaethol sydd wedi archwilio ac asesu gallu'r unigolyn y mae'r cais yn ymwneud ag ef.

116. Dylai'r asesiad ymarferydd hefyd nodi a oedd deiliad y cyfrif yn debygol o adennill capasiti ac felly a fyddai'n gallu rheoli ei gyllid ar ryw adeg yn y dyfodol.

### **Atal twyll**

#### *Hysbysiad a dyfarnwyr*

117. Byddai angen i ddarparwyr ariannol hysbysu deiliad y cyfrif bod cais i gael mynediad i'w gyfrif wedi'i wneud gan caniatáu pythefnos i ymateb i'r neges hon. Byddai'r cam hwn yn helpu i liniaru'r risg y gellid cyrchu cyfrif sy'n eiddo i rywun a oedd gan allu i reoli ei gyllid trwy'r cynllun, neu y gallai rhywun yr oedd y person yn hysbys nad oedd yn ymddiried ynddo gael gafael ar eu cronfeydd.

118. Rydym hefyd yn cynnig y byddai angen i'r ymgeisydd ddarparu manylion canolwr y byddai'r cwmni gwasanaethau ariannol yn ei hysbysu o'r cais. Dylai'r canolwr hwn fod yn unigolyn sy'n hysbys i ddeiliad y cyfrif. Dylai'r cwmni hysbysu'r canolwr ar yr un pryd â deiliad y cyfrif, gan ddechrau'r ffenestr ymateb pythefnos o hyd. Byddai'r cam hwn yn caniatáu i'r canolwr godi unrhyw bryderon neu wrthwynebiadau ar adeg gwneud y cais ond byddai hefyd yn sicrhau goruchwyliaeth ychwanegol o'r broses gan drydydd parti sy'n hysbys i ddeiliad y cyfrif.

119. Ar ei ben ei hun, ni all y gofyniad i hysbysu canolwr atal twyll yn llwyr. Yn wir, mae risg y gallai twyllwr penderfynol gydgyllwynio â'r dyfarnwr a gyflenwir i greu cynrychiolaeth ffug. Fodd bynnag, o'i gyfuno â'r mesurau diogelwch eraill, mae'n ychwanegu gwiriad pwysig i'r broses. Mae'r angen i hysbysu a chynnwys eraill yn gorfodi ymgeiswyr i ystyried rhinweddau eu hachos a gallai helpu i ohirio'r twyllwyr mwyaf sy'n awyddus i fachu ar unrhyw gyfle. Mae ei ddefnydd yn y broses gymhwyso dirprwyaeth ac LPA yn dangos ei fod yn cael ei ystyried yn fesur diogelwch effeithiol, hyd yn oed os yw'n ychwanegu at hyd y broses
120. Rydym yn cydnabod y gallai *rhwymedigaeth* i gysylltu â chanolwyr fod yn feichus ar gwmnïau gwasanaethau ariannol, yn enwedig lle maent eisoes yn gyfarwydd iawn â'r ymgeisydd ac amgylchiadau deiliad y cyfrif. Am y rheswm hwn, rydym yn awyddus i archwilio a deall a ddylai cwmnïau gael yr opsiwn ond nid rhwymedigaeth i ddilyn i fyny gyda chanolwyr, yn seiliedig ar eu hasesiad eu hunain o'r risg.

## CWESTIYNAU

19. Ydych chi o'r farn y dylai ymgeiswyr orfod darparu manylion cyswllt canolwr sy'n hysbys i ddeiliad y cyfrif wrth wneud cais i gynllun taliadau bach? Rhowch eich rhesymau.  
Dylai/Na ddylai/Ddim yn gwybod
20. A ddylai fod yn ofynnol i gwmnïau gwasanaethau ariannol gysylltu â chanolwyr a enwir ym mhob achos cyn talu? Rhowch eich rhesymau.  
Dylai/Na ddylai/Ddim yn gwybod
21. A ddylai fod yn ofynnol i'r canolwr a enwir lofnodi datganiad yn y broses ymgeisio i gadarnhau ei fod yn adnabod deiliad y cyfrif a'r ymgeisydd, ac yn deall pwrpas y cynllun? Rhowch eich rhesymau.  
Dylai/Na ddylai/Ddim yn gwybod
22. A yw cyfnod hysbysu pythefnos o hyd yn briodol/yn ddigon hir i ddeiliad y cyfrif neu'r canolwr wneud gwrthwynebiad?  
Ydi/Nac ydi/Ddim yn gwybod  
Os nac ydi, nodwch gyfnod o amser y credwch fyddai'n fwy priodol, a pham.
23. Pa risgiau, os o gwbl, a allai fod gan y dull hwn o hysbysu canolwyr a deiliaid cyfrifon?

### *Dull talu/codi arian*

121. Rydym wedi nodi tri dull ar gyfer rhyddhau arian trwy'r cynllun, pob un â'i rinweddau a'i risgiau ei hun. Ar hyn o bryd rydym yn ffafrio opsiwn 3, gan ei fod yn cynnig yr

hyblygrwydd mwyaf ar gyfer y gwahanol fathau o gyfrifon sydd o fewn cwmpas y cynllun arfaethedig.

**Opsiwn 1: Talu arian yn uniongyrchol i'r ymgeisydd.** Byddai hyn yn rhoi rheolaeth lawn i'r ymgeisydd o'r swm a godir mewn un trafodiad (hyd at £2,500 o dan gynigion cyfredol) a rheolaeth dros wariant. Byddai hyn yn dileu rhywfaint o oruchwyliaeth o'r broses a gallai ei gwneud hi'n anoddach canfod achosion lle mae arian yn cael ei gamwario neu ddim yn cael ei ddefnyddio i ddiwallu anghenion deiliad y cyfrif.

**Opsiwn 2: Gwneud taliadau yn uniongyrchol i'r darparwr nwyddau a gwasanaethau.** O dan yr opsiwn hwn byddai'r ymgeisydd yn cyflwyno anfoneb i'r cwmni gwasanaethau ariannol, a byddai'r cwmni'n talu'r anfoneb hon yn uniongyrchol i'r darparwr. Ni fyddai'r ymgeisydd yn derbyn unrhyw arian parod yn uniongyrchol o dan yr opsiwn hwn. Byddai hyn yn cyflwyno haen o oruchwyliaeth i'r broses gan y byddai cwmnïau'n gallu monitro'r hyn y mae'r arian yn cael ei wario arno a gallai wirio hyn yn erbyn datganiadau a wnaed yn ystod y broses ymgeisio (gweler paragraff 111). Efallai y bydd rhai cynhyrchion o fewn cwmpas lle na fyddai'r opsiwn hwn yn ymarferol - felly efallai y bydd angen i rai eithriadau fod yn berthnasol.

**Opsiwn 3: Telir arian yn uniongyrchol i'r ymgeisydd A gellir gwneud taliadau yn uniongyrchol i ddarparwyr nwyddau a gwasanaethau.** Mae hyn yn cyfuno opsiynau 1 a 2, gan roi'r cwmpas a'r hyblygrwydd ehangaf i'r cynllun. Os ystyrir bod taliad uniongyrchol yn cynnig amddiffyniad digonol, efallai y bydd yn bosibl cynyddu'r terfyn cyffredinol ar y swm sy'n hygyrch trwy'r cynllun, felly byddai'r terfyn o £2,500 yn berthnasol i daliadau arian parod yn uniongyrchol i'r ymgeisydd yn unig, gyda thaliadau gwerth uwch yn cael eu caniatáu yn uniongyrchol i ddarparwyr nwyddau a gwasanaethau.

## CWESTIYNAU

24. Pa fecanwaith ar gyfer talu/codi arian ydych chi'n meddwl y dylai'r cynllun ei ddefnyddio a pham?

25. Pa risgiau, os o gwbl, a allai fod gan y dulliau arfaethedig o dalu/codi arian?

26 Mewn perthynas ag opsiwn 2 (taliadau a wneir yn uniongyrchol i'r darparwr) ac opsiwn 3 (arian a delir i'r ymgeisydd ac i'r darparwr):

A ddylid cael terfyn gwariant uwch ar daliadau (mwy na £2,500) a wneir yn uniongyrchol i ddarparwyr nwyddau a gwasanaethau?

Dylid/Na ddylid/Ddim yn gwybod

Os dylid cael terfyn, nodwch y gwerth y credwch fyddai'n fwy priodol, a pham.

### *Cofnodi ac archwilio gwariant*

122. Yn dibynnu ar y dull talu/codi arian a ddewiswyd, efallai y bydd angen ystyried dulliau eraill o gofnodi a monitro sut mae'r arian yn cael ei wario. Mae hyn er mwyn sicrhau bod unrhyw arian a godir yn sgil y cynllun yn cael ei ddefnyddio'n gyfan gwbl er budd deiliad y cyfrif, ac nid ar gyfer talu treuliau eraill. Yn ogystal, efallai y bydd angen cofnod o wariant os cyflwynir gwrthwynebiad gan drydydd parti neu ddeiliad y cyfrif ynghylch rheoli cronfeydd, fel y gall yr ymgeisydd ddangos ei fod wedi cyflawni ei ddyletswyddau ymddiriedol.
123. Rhaid i ddirprwyon gyflwyno cyfrifon ac adroddiad blynyddol i Swyddfa'r Gwarcheidwad Cyhoeddus. Mae hyn yn darparu mesurau diogelwch ychwanegol, ond yn cynyddu'r baich ar yr ymgeisydd, yn enwedig mewn achosion lle mae'r symiau o arian a drafodir ond yn fach. Er bod hyn yn debygol o fod yn anghymesur o ran cynllun taliadau bach, bydd angen ystyried lefel yr oruchwyliaeth sydd ei hangen, o ystyried y symiau o arian dan sylw a gwiriadau posibl eraill yn y broses. Yn wir, gellir osgoi unrhyw broses archwilio pe bai taliadau'n cael eu gwneud yn uniongyrchol i'r darparwr nwyddau a gwasanaethau (Opsiw 2), gan y byddai hyn yn rhoi arwydd sicr bod yr arian yn cael ei wario at y diben a nodwyd, ar yr eitemau a ddatganwyd yn y cais.

### **CWESTIYNAU**

27. A ddylai fod yn ofynnol i ymgeiswyr gadw derbynebaw o'r holl wariant pe bai gwrthwynebiadau yn codi yn y dyfodol? Rhowch eich rhesymau.  
Dylai/Na ddylai/Ddim yn gwybod
28. Os telir arian yn uniongyrchol i'r ymgeiswyr, a ddylai fod yn ofynnol adrodd yn ôl i'r cwmni gwasanaethau ariannol sut y gwariwyd yr arian, gan ddefnyddio derbynebaw i brofi hyn? Rhowch eich rhesymau.  
Dylai/Na ddylai/Ddim yn gwybod

### *Cofrestr OPG yn chwilio am LPA neu orchmynion dirprwyaeth*

124. Mae'r OPG yn cadw cofrestr o bawb sydd ag LPA neu EPA, eu hatwrnai, a manylion sy'n ymwneud â Dirprwyaethau. Cofrestr gyhoeddus yw hon ac mae unrhyw berson neu fusnes yn gallu cysylltu â'r OPG i gynnal chwiliad cofrestr i wirio a oes LPA neu ddirprwyaeth ar waith ar gyfer unigolyn. Bydd angen i gwmnïau gwasanaethau ariannol ofyn am chwiliad cofrestr gan yr OPG wrth brosesu'r cais am gynllun taliadau bach i gadarnhau nad oes gan ddeiliad y cyfrif ddulliau ar waith eisoes i reoli cronfeydd. Dylid gwrthod ceisiadau os oes LPA neu orchmynion dirprwyaeth yn bodoli.



*Cofrestr ymgeiswyr a deiliaid cyfrifon*

125. Mae'r elfennau a amlinellwyd hyd yn hyn i gyd yn cynnig rhywfaint o sicrwydd y byddai arian yn cael ei dalu i berson priodol ac yn cael ei ddefnyddio i ddiwallu anghenion deiliad y cyfrif. Fodd bynnag, efallai y bydd angen goruchwyliaeth bellach i ganfod camymddwyn ac atal unigolion rhag cam-drin y system. Cynigir cynnal cofrestr ganolog o ddeiliaid cyfrifon ac ymgeiswyr sydd wedi defnyddio'r cynllun fel mesur amddiffynnol effeithiol.
126. Heb gofrestr mae bregusrwydd ehangach yn y cynllun, gan na fyddai unrhyw ffordd y gall cwmnïau gadw golwg ar a oedd unigolyn yn ceisio cyrchu cyfrifon lluosog sy'n perthyn i'r un person â gwahanol ddarparwyr, neu'n gwneud cais i gael mynediad at gyfrifon sawl person gwahanol. - boed yn hapfasnachol neu oherwydd bod ganddynt fynediad uniongyrchol at yr unigolion agored i niwed.
127. Byddai bodolaeth cofrestr yn helpu i leihau risg ariannol i unigolion heb alluedd meddyliol, gan y byddai darparwyr yn ei gwirio i sicrhau mai dim ond un o'u cyfrifon a gyrchwyd trwy'r cynllun ar unrhyw adeg. Ni ddylid defnyddio'r cynllun taliadau bach i gael mynediad at sawl cyfrif sy'n eiddo i unigolyn. Mewn achosion o'r fath, byddai angen gofyn am orchymyn dirprwyaeth trwy'r CoP.
128. Byddai angen perchennog canolog ar gofrestr o'r fath; byddai Swyddfa'r Gwarcheidwad Cyhoeddus yn berchennog priodol ar gyfer y gofrestr gan eu bod eisoes yn storio gwybodaeth am atwrneiod a dirprwyon presennol. Fodd bynnag, byddai costau'n gysylltiedig ag ehangu'r gofrestr, diweddarau'r gofrestr yn barhaus gyda chofnodion newydd, a chynnal chwiliadau pob tro y bydd cwmni'n derbyn cais newydd. Mae'r OPG yn sefydliad hunangyllidol, gyda chostau gweithredol yn cael eu hadennill yn bennaf gan yr LPA a ffioedd goruchwyllo. Pe bai cofrestr ganolog yn cael ei defnyddio yn y broses hon, efallai y bydd angen sybsideiddio costau cynnal hyn trwy gyflwyno ffioedd ymgeisio i'r broses hon, sydd ddim y cymhelliant gorau ar gyfer ceisiadau. Yn ogystal, nid yw nifer y ceisiadau a dderbynnir yn hysbys ar hyn o bryd, felly ni allwn ragweld beth fyddai'r amseroedd ymdrin gweithredol ar gyfer gwiriadau. Er bod y broses o'r dechrau i'r diwedd yn cymryd tua 30 munud (i ddiweddarau'r gofrestr a chynnal chwiliad), mae'r amcangyfrifon cychwynnol yn awgrymu y gallai'r OPG ofyn am o leiaf 1 wythnos i wneud hyn, yn amodol ar nifer y ceisiadau a dderbynnir, ar gost fyddai £17 fesul cais . Byddai angen talu'r gost hon mewn rhyw ffordd, ar ffurf ffi o bosib.
129. Felly, er y byddai cofrestr yn gwella goruchwyliaeth, byddai angen cyfaddawdau o ran y berthynas â chost y broses, yr adnoddau dan sylw a chyflymder y gwasanaeth. Mae angen ystyried a yw'r lefel hon o oruchwyliaeth yn gymesur o ystyried y symiau o arian dan sylw. Mae gan y cynllun arfaethedig fesurau diogelwch eraill, ac felly efallai na fydd yr oruchwyliaeth ychwanegol hon yn ymddangos yn gymesur yng sgil y symiau arian dan sylw a chyfaddawdau eraill y gallai fod angen eu gwneud.

## CWESTIYNAU

29. A ddylid cadw manylion deiliad y cyfrif a'r ymgeisydd ar gofrestr ganolog?  
Dylid/Na ddylid/Ddim yn gwybod
30. Os dylid, mae'n debygol y byddai cost yn gysylltiedig a'r broses. A yw'n briodol codi ffi ymgeisio er mwyn talu costau goruchwylio sy'n gysylltiedig â chynnal y gofrestr ganolog a chynnal gwiriadau, y gallai darparwyr gwasanaethau ariannol ddewis eu trosglwyddo i ymgeiswyr?  
Ydi/Nac ydi/Ddim yn gwybod

### *Cyfyngiadau ar ymgeiswyr*

130. Yn olaf, efallai y bydd rhinwedd mewn cyfyngu ymgeisydd rhag gwneud cais i'r cynllun hwn am gyfrifon sawl person gwahanol. Gallai hyn fod yn risg benodol lle mae rhywun yn gyfrifol am grŵp o unigolion sydd heb alluedd meddyliol. Fodd bynnag, rydym yn cydnabod y gall fod achosion lle mae gan unigolion reswm dilys dros wneud sawl cais gwahanol - er enghraifft rhieni a allai fod â mwy nag un plentyn sydd heb alluedd meddyliol, neu unigolyn sy'n dymuno defnyddio'r cynllun hwn er budd eu rhieni. Byddai angen gwneud penderfyniad ar y cyfyngiadau a roddwn ar ymgeiswyr unigol er mwyn lleihau'r risg o dwyll, a byddai gorfodi yn debygol o ddibynnu ar greu cofrestr.

## Cwestiwn

31. A ddylai fod cyfyngiad ar faint o gyfrifon gwahanol bobl y gall un unigolyn gael mynediad atynt ar unrhyw adeg benodol? Rhowch eich rhesymau.  
Dylai/Na ddylai/Ddim yn gwybod
131. Wrth ddatblygu ac ystyried mesurau atal twyll pellach, nid ydym am gyflwyno prosesau yn anfwriadol sy'n arafu rhyddhau taliadau, yn cymell ymgeiswyr neu gwmnïau gwasanaethau ariannol, neu'n creu proses sy'n cael ei hystyried yn feichus. Fodd bynnag, mae'n rhaid i ni fod yn sicr bod unrhyw gynllun arfaethedig yn cynnig amddiffyniadau digonol ac yn lliniaru risg ariannol i ddeiliad y cyfrif.

## Cwestiwn

32. Os o gwbl, pa fesurau atal twyll pellach nad ydynt eisoes wedi'u rhestru yma sydd eu hangen yn eich barn chi?

## **Gwneud iawn ac ad-dalu os bydd twyll**

### *Pwerau OPG*

132. Nid ydym yn cynnig rhoi pwerau ymchwilio i'r OPG mewn perthynas â chwynion a godir gan drydydd partïon lle yr amheuir twyll neu gam-drin cronfeydd. Mae ymchwiliadau yn broses gostus - gall y costau sy'n gysylltiedig â sefydlu gallu unigolyn amrywio rhwng £150-800 yn unig. Ar gyfartaledd, gallai ymchwiliad o'r natur hon gostio £3,500 i'r OPG a byddai'n ddwys o ran adnoddau. Byddai angen adfer hyn naill ai trwy ffioedd ymgeisio neu drwy godi ffi ar drydydd parti pan fyddant am gyflwyno'r gwrthwynebiad. Fodd bynnag, gallai'r opsiwn olaf yn atal pobl rhag riportio achosion o dwyll a amheuir.
133. Nid ydym yn credu ei bod yn gymesur cyflwyno'r broses hon ar gyfer y cynllun taliadau bach oherwydd y symiau o arian dan sylw a'r ffaith y byddai'n anochel yn golygu y byddai'n rhaid i ni orfodi ffioedd ymgeisio mwy i sybsideiddio costau ymchwilio. Yn hytrach, rydym yn disgwyl i gwmnïau gwasanaethau ariannol gael gwared ar fynediad i unigolion lle codir pryderon dilys, ac i'r heddlu ymdrin â chwynion o dwyll neu gamymddwyn neu trwy'r trac hawliadau bach yn y llysoedd sifil.

## **CWESTIYNAU**

33. A ddylid rhoi pwerau i'r OPG ymchwilio i fynediad twyllodrus i'r cynllun? Dylid/na ddylid/Ddim yn gwybod
34. Os dylid, mae'n debygol y byddai goblygiadau o ran cost. Sut ddylid ymdrin â hyn? Ffi ymgeisio; codi tâl ar drydydd parti bob tro y maent am gyflwyno gwrthwynebiad; arall.

### *Ad-daliadau*

134. Mae gan gwmnïau gwasanaethau ariannol a thrydydd partïon ddyletswyddau o ran rhyddhau arian. Rhaid i gwmnïau ddilyn y broses gywir ar gyfer rhyddhau arian, a rhaid i drydydd partïon gynnal eu dyletswyddau ymddiriedol i deiliad y cyfrif i ddefnyddio'r arian er budd gorau deiliad y cyfrif.
135. Ar hyn o bryd, gan nad oes darpariaeth ddeddfwriaethol ar gyfer rhyddhau taliadau bach o gyfrif rhywun sydd heb alluedd, mae cwmnïau'n parhau i fod yn atebol i deiliad y cyfrif mewn perthynas â'r cronfeydd ac mae risg yn gysylltiedig wrth ddewis rhyddhau arian i drydydd parti. Maen nhw'n gwneud penderfyniad ar sail eu hasesiad o'r risg hon. Mewn achos o gamymddwyn neu dwyll gan y trydydd parti hwnnw, byddai'r sefydliad ariannol yn ad-dalu deiliad y cyfrif, ar ôl rhyddhau'r arian i rywun heblaw deiliad y cyfrif a nhw fydd yn cymryd y risg hwnnw.

136. Fodd bynnag, byddai cynllun taliadau bach yn creu sylfaen ddeddfwriaethol i gwmnïau ryddhau arian. Pe bai'n cael ei weithredu, byddai cwmnïau ddim yn benodol yn atebol am gamddefnyddio'r arian gan y derbynydd ar yr amod bod y cwmni wedi dilyn yr holl brosesau statudol ac wedi dangos y ddyletswydd gofal briodol yn y broses. Felly ni fyddai angen i'r cwmnïau ad-dalu deiliaid cyfrifon pe bai twyll
137. Mae atebolrwydd derbynydd trydydd parti o arian rhywun arall yn parhau yn ei le, waeth beth yw atebolrwydd y cwmni gwasanaethau ariannol, unrhyw gynllun taliadau bach neu broses gyfreithiol arall. Bydd gan unrhyw berson sy'n cymryd rheolaeth o eiddo rhywun arall ddyletswydd ymddiriedol mewn perthynas â'u gweithredoedd. Mae hyn yn berthnasol i atwrneiod a dirprwyon ac felly, pe bai achos o dwyll gan y person y rhyddhawyd arian iddo trwy gynllun taliadau bach, byddai'r atebolrwydd yn disgyn yn unig gyda'r trydydd parti hwnnw a dorrodd ei ddyletswydd ymddiriedol i ddeiliad y cyfrif. Fodd bynnag, byddai'n anodd sicrhau iawndal trwy ad-daliadau ac iawndal gan drydydd parti yn ymarferol. Byddai'r dioddefwr yn brin o alluedd i geisio iawn heb gymorth a byddai'r gost o wneud hynny trwy'r llwybr hawliadau bach yn debygol o fod yn fwy na'r swm o arian dan sylw - byddai hwn yn ddull aneffeithiol o unioni.
138. Felly, efallai y byddai'n well i fuddiannau deiliad y cyfrif gael eu gwasanaethu gan gwmnïau gwasanaethau ariannol sy'n parhau i'w had-dalu pe bai cronfeydd yn cael eu cam-ddefnyddio, ar y sail bod hyn yn cynnig mwy o sicrwydd o wneud iawn iddynt. Fodd bynnag, efallai y bydd cwmnïau am amddiffyn eu hunain er mwyn osgoi i'r cynllun achosi colledion sylweddol iddynt
139. Dau ddull ar gyfer rheoli atebolrwydd a geir mewn prosesau tebyg yw defnyddio indemniad wedi'i lofnodi neu fond ariannol. Wrth gael gorchymyn eiddo a materion, gofynnir weithiau i ymgeiswyr sefydlu bond diogelwch cyn cael eu penodi'n ddirprwy eiddo a materion. Mae hwn yn fath o yswiriant sy'n amddiffyn cyllid yr unigolyn heb alluedd meddyliol. Fodd bynnag, ni ddefnyddir hwn bob amser gydag ystadau gwerth is.
140. Yn y Broses Ystadau Bach, a ddefnyddir fel dewis arall yn lle profiant pan fydd gwerth ystâd yn is, gofynnir i ymgeiswyr lofnodi indemniad fel rhan o'r cais. Mae hyn yn cytuno i indemnio'r sefydliad ariannol o ac yn erbyn yr holl hawliadau, galwadau, colledion, iawndal, costau a threuliau, y gallent eu dioddef, eu hysgwyddo neu fod yn atebol amdanynt o ganlyniad i weithredu ar gyfarwyddiadau'r ymgeisydd, ac mae'n cytuno i ddarparu'r adnoddau i amddiffyn unrhyw hawliadau ac yn rhoi hawl gyfreithiol i'r cwmni fynnu iawndal gan yr ymgeisydd. Unwaith eto, efallai na fydd hyn yn briodol oni bai bod atebolrwydd fel arall yn disgyn gyda'r sefydliad ariannol, a gallai hefyd fod yn anghymesur â'r cynllun hwn, o ystyried bod ystadau 'bach' yn amrywio mewn gwerth rhwng £5,000-50,000, yn dibynnu ar y darparwr.

141. Rydym yn ceisio barn ar addasrwydd y ddau ddull, ynghyd â mwy o wybodaeth am unrhyw ddulliau eraill a allai fod yn briodol ar gyfer rheoli atebolrwydd.

## CWESTIYNAU

35. Pwy ydych chi'n credu a ddylai geisio gwneud iawn os bydd achos o dwyll?
36. Os o gwbl, beth yw eich barn ar sut y gellid rheoli atebolrwydd y cynllun?

## Symlrwydd

### Trosolwg

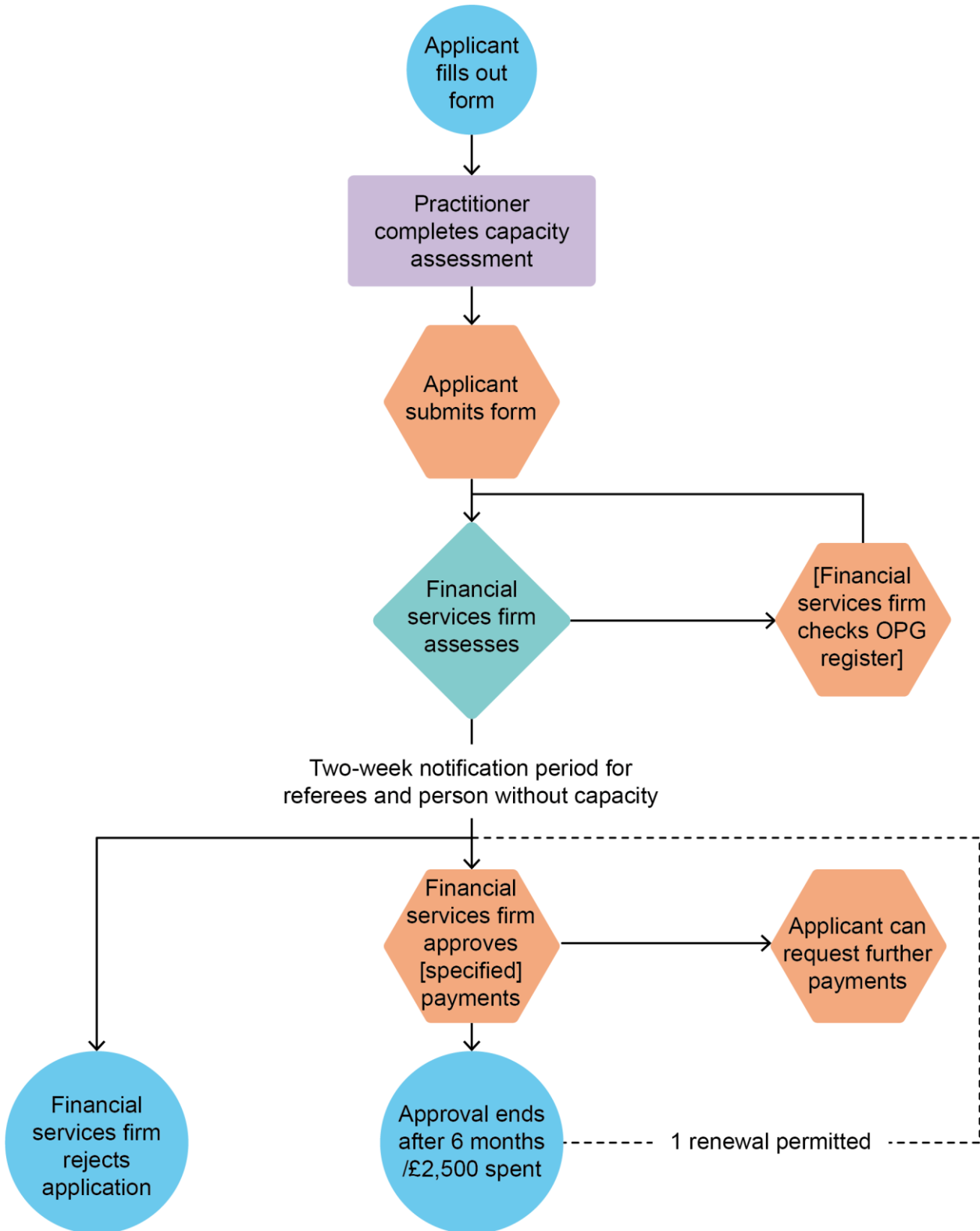
142. At ddibenion yr ymgynghoriad hwn, mae 'symlrwydd' yn cyfeirio at ba mor syml yw proses a pha mor *gyflym* y gellir ei llywio a'i chwblhau, yn ogystal â pha mor hawdd yw hi i gwmnïau ei gweithredu.
143. Wrth ganiatáu mynediad i gronfeydd person arall, mae tensiwn anochel rhwng diogelwch a symlrwydd. Mae'r wybodaeth a'r penderfyniadau sy'n ofynnol yn sylfaenol gymhleth a gallant fod yn anodd eu deall. Mae casglu'r wybodaeth hon, hysbysu'r bobl berthnasol a rhoi amser iddynt ymateb yn cymryd llawer o amser. Er bod rhinwedd gwirioneddol i'w gwneud hi'n haws i deulu, ffrindiau a gofalwyr gael gafael ar arian unigolyn agored i niwed i helpu i wella ansawdd bywyd yr unigolyn hwnnw, mae cael gwared ar ormod o rwystrau rhag mynediad yn rhoi'r un bobl agored i niwed hynny mewn mwy o berygl o dwyll. Felly mae'n rhaid ystyried cyfaddawdau cyfrifol.
144. Gan y byddai cwmnïau gwasanaethau ariannol yn gyfrifol am weithredu cynllun taliadau bach, mae'r un angen am symlrwydd yn berthnasol, gan y gall y systemau sy'n ofynnol i atal twyll a chamfanteisio fod yn gostus, a gall proses hir fynnu mwy o amser staff. Yma hefyd mae'n rhaid cyfaddawdu, gan ei fod hefyd er budd cwmnïau i atal twyll a risg i'w cwsmeriaid.
145. Mae'r adran hon yn nodi sut mae'r elfennau a nodwyd yn yr adrannau blaenorol yn cyd-fynd â phroses symlach. Mae'n gwneud cymhariaeth â'r broses CoP i ddangos sut mae'n ceisio sicrhau symleiddio ystyrion ar gyfer taliadau bach, wrth gynnal mesurau diogelwch hanfodol ar yr un pryd. Mae'n ceisio barn ar ba mor dda y mae'r cynigion yn cydbwysu'r tensiwn rhwng diogelwch a symlrwydd.

### Proses arfaethedig ar gyfer cynllun taliadau bach

146. Mae Ffigur 6 yn nodi'r broses i'w dilyn yn y cynnig ar gyfer cynllun taliadau bach a amlinellwyd yn y ddwy adran flaenorol. Mae hyn yn ceisio cydbwysu'r angen am fwy

o symlrwydd â'r angen am amddiffyniadau hanfodol, mewn proses y gellir ei chyflawni gan gwmnïau mewn amserlen resymol heb yr angen am dechnoleg a phrosesau newydd sylweddol. Byddai symleiddio o'r fath yn bosibl dim ond oherwydd bod y cynnig wedi'i gyfyngu'n fwriadol o ran cwmpas i daliadau bach, lle gall lefelau is o wiriadau fod yn gymesur.

Ffigur 6: Map proses cynllun taliadau bach arfaethedig



147. Yn gymharol â chais i'r CoP am orchymyn eiddo a materion, mae cynllun taliadau bach pwrpasol yn caniatáu ar gyfer proses a all fod yn haws ei llywio gyda llai o

gamau na phroses y llys. Mae crynodeb o ffurf fwyaf sylfaenol y broses wedi'i nodi yn y paragraffau canlynol.

148. Yn y cynllun taliadau bach a gynigiwyd, byddai ymgeisydd yn llenwi un ffurflen gais, yn cynnwys dim ond meysydd sy'n berthnasol i'r cynllun. Bydd gan fanciau ddisgresiwn i newid y ffurflen pe byddent yn dymuno gofyn am wybodaeth bellach. Byddai hyn yn gyflymach i ymgeiswyr eu llenwi, ac yn fyrrach na'r ffurflenni niferus a ddefnyddir gan y CoP.
149. Byddai angen asesiad annibynnol o allu'r pwnc gan ymarferydd o hyd ar gais i ddangos nad oedd gan ddeiliad y cyfrif y gallu i wneud penderfyniadau ynghyd ei gyllid. Fel yn y CoP, gallai ystod o ymarferwyr (gweler paragraff 115) gwblhau hyn, felly gallai rhywun sydd â gwybodaeth briodol am bwnc y cais ei gwblhau, ac ni fyddai angen i'r ymgeisydd o reidrwydd dalu meddyg teulu i gynnal asesiad.
150. Byddai'r ffurflen wedyn yn cael ei chyflwyno'n uniongyrchol i'r cwmni gwasanaethau ariannol i'w hasesu. Gallai porth y broses hon adeiladu ar waith sy'n bodoli eisoes i geisio codi ymwybyddiaeth o'r angen i ddefnyddio'r CoP i wneud trefniadau tymor hwy trwy'r ddogfennaeth ei hun, a thrwy gwmnïau gwasanaethau ariannol yn darparu gwybodaeth am y CoP i gwsmeriaid pan fyddant yn cysylltu. Byddai'r cwmni gwasanaethau ariannol yn cysylltu â'r canolwyr a'r unigolyn heb alluedd meddyliol, gan ddechrau'r cyfnod hysbysu pythefnos o hyd. Tra bod hyn yn parhau, gallai'r cwmni gwblhau gweddill ei asesiad o'r ffurflen gais a gwirio gyda'r OPG a oes LPA neu ddirprwyaeth bresennol yn bodoli. Byddai hefyd yn gwirio cofrestr ymgeiswyr a deiliaid cyfrifon yr OPG, os dewisir yr opsiwn diogelwch hwn.
151. Os nad oedd y sefydliad ariannol yn fodlon ar unrhyw gam o'r asesiad, gallai wrthod y cais a chyfarwyddo'r ymgeisydd i wneud cais i'r CoP, a all fwrw ymlaen ag unrhyw faterion dadleuol.
152. Ar ôl i'r sefydliad ariannol gwblhau'r asesiad a bod y cyfnod hysbysu wedi dod i ben, gallai ddechrau rhyddhau'r arian ar unwaith, gan ddileu'r cam canolradd a geir yn y broses CoP o gyflwyno copi o'r gorchymyn eiddo a materion i'r sefydliad ariannol. Gyda'i gilydd, gallai'r broses uchod fyrhau'n sylweddol yr amser o'r cais i ryddhau arian o'i gymharu â gwneud cais i'r CoP, hyd yn oed gyda'r cyfnod hysbysu pythefnos o hyd.
153. Ar ôl cyrraedd y terfyn o chwe mis neu £2,500, byddai'r mynediad yn dod i ben. Byddai unrhyw ofynion cyfrifyddu ar gyfer yr ymgeisydd yn ysgafn ar y cyfan, yn enwedig pe bai'n rhaid i'r ymgeisydd nodi ymlaen llaw beth oedd pwrpas pob taliad, ac os dewiswyd yr opsiwn i gwmnïau wneud taliadau yn uniongyrchol i ddarparwyr nwyddau a gwasanaethau.



154. Os oes consensws bod angen goruchwyliaeth bellach, yna byddai camau ychwanegol yn cael eu cyflwyno i'r broses. Manylir ar y rhain yn yr adran 'diogelwch', a rhagwelir, hyd yn oed pe bai pob un yn cael ei weithredu, y byddai'r broses yn dal i fod yn gymharol gyflym ac yn hawdd i ymgeiswyr ei defnyddio.

155. Nodir cymhariaeth â'r broses CoP yn Nhabl 1 isod.

**Tabl 1 Cymharu cynllun taliadau bach â phroses CoP**

	<b>Cynllun taliadau bach arfaethedig</b>	<b>Proses y Llys Gwarchod</b>
<b>Nifer y ffurflenni</b>	1	4
<b>A oes angen ardystiad gan ymarferydd?</b>	Oes	Oes
<b>Ffi ymgeisio</b>	I'w gadarnhau, yn debygol o fod yn is na ffi llys/sero	£371 (hepgor ffioedd/help gyda'r ffioedd ar gael)
<b>Hysbysiad canolwyr</b>	Oes Cyfnod hysbysu 14 diwrnod	Oes Cyfnod hysbysu 14 diwrnod
<b>Yr amser o wneud y cais nes caiff yr arian ei ryddhau</b>	Tebygol <1 mis	21 wythnos ar gyfartaledd ar gyfer archeb eiddo a materion, ynghyd ag amser y mae'r banc yn ei gymryd i brosesu trafodiad
<b>Ffi goruchwyllo (dirprwyaeth lawn yn unig)</b>	Na	Ffi asesu £100 £35 y flwyddyn goruchwyliaeth leiaf £320 y flwyddyn goruchwyliaeth gyffredinol

156. Rydym yn ceisio barn ar ba mor effeithiol yw'r broses arfaethedig wrth gynnig llwybr symlach na'r CoP i drydydd parti wneud taliadau ar ran person heb alluedd meddyliol, wrth gydbwyso'r angen i gynnal mesurau diogelwch a mesurau diogelwch digonol. Rydym hefyd am ystyried ei oblygiadau i gwmnïau gwasanaethau ariannol o ran costau, cymhlethdod a dichonoldeb o ran eu gweithredu, gan y bydd rheoli'r rhain yn hanfodol i unrhyw weithrediad llwyddiannus.

## CWESTIYNAU

37. Yn eich barn chi, pa mor effeithiol yw'r broses arfaethedig yn cydbwysu'r cyfaddawd rhwng symlrwydd a diogelwch?

- Yn anghybwys tuag at ddiogelwch
- Ychydig yn anghybwys tuag at ddiogelwch
- Balansau yn effeithiol
- Ychydig yn anghybwys tuag at symlrwydd
- Anghybwys o ran symlrwydd
- Ddim yn siŵr

38. Pa mor syml ydych chi'n credu yw'r broses hon i ymgeiswyr?

- Ddim yn ddigon syml
- Ddim mor syml â hynny
- Niwtral
- Eithaf syml
- Syml iawn
- Ddim yn siŵr

39. Pa mor syml ydych chi'n credu yw'r broses hon i gwmnïau gwasanaethau ariannol?

- Syml iawn
- Eithaf syml
- Niwtral
- Eithaf anodd

- Anodd iawn
  - Ddim yn siŵr
40. A fyddai'r broses hon yn ymarferol i gwmnïau gwasanaethau ariannol ei chyflwyno? Nodwch eich rhesymau.  
Byddai/Na fyddai/Ddim yn gwybod
41. Os o gwbl, pa elfennau fyddech chi'n eu hychwanegu at y broses neu pa elfennau fyddech chi'n cael gwared arnynt?
42. Pa mor hir ydych chi'n credu y dylai ei gymryd i gael cymeradwyaeth i wneud taliadau bach/codi arian ar ran person heb alluedd meddyliol?
- Wythnos neu lai
  - Dwy wythnos
  - Llai na mis
  - Llai na deufis
  - Llai na chwe mis
  - Arall (manylwch)
  - Ddim yn gwybod

**Mae'r cwestiynau canlynol ar gyfer ymateb gan Gwmnïau Gwasanaethau Ariannol yn unig:**

43. Pa gostau newydd fyddech chi'n eu rhagweld o oruchwylio cynllun taliadau bach ffurfiol yn hytrach na chynnal y trefniadau anffurfiol presennol? Os yn bosibl, darparwch gost uned feintiol ar gyfer pob ymgeisydd.
44. Pa gyfran o ddeiliaid cyfrifon/cynnyrch unigryw sy'n defnyddio trefniadau anffurfiol sy'n gysylltiedig ag analluedd meddyliol ar hyn o bryd?
45. Beth yw gwerthoedd cynnyrch cyfartalog ar gyfer y canlynol a ddelir gan eich sefydliad?
- Cyfrifon cyfredol
  - Cyfrifon cynilo

- Cyfrifon cynilo plant
- Cyfrifon buddsoddi
- Cyfrifon buddsoddi plant
- E-arian

### **Datganoli a maint tiriogaethol**

157. Mae'r ddeddfwriaeth MCA yn berthnasol i Gymru a Lloegr yn unig, ac felly byddai'r cynllun taliadau bach arfaethedig yn berthnasol i Gymru a Lloegr yn unig. Mae Swyddfa'r Gwarcheidwad Cyhoeddus yn yr Alban yn gweinyddu cynllun 'Mynediad at Gronfeydd', sy'n caniatáu i unigolyn, awdurdod lleol neu sefydliad arall wneud cais am awdurdod i gyrchu a rheoli'r cronfeydd sy'n perthyn i oedolyn analluog, pan fydd materion ariannol yr oedolyn hwnnw syml. Yng Ngogledd Iwerddon, gall y Llys wneud gorchymyn gweithdrefn fer lle mae gwerth asedau neu incwm rhywun yn gymharol isel. Gall hyn awdurdodi rhywun i weithredu cyfrifon banc ar ran yr unigolyn heb alluedd meddyliol, heb fod angen ei benodi'n 'Reolwr' - sy'n cyfateb i Ddirprwy yng Ngogledd Iwerddon.
158. Er ein bod wedi ystyried rhinweddau'r ddau ddull datganoledig, credwn nad yw'r naill na'r llall yn cynnig y graddau o symlrwydd a ddymunir ar gyfer y *cynllun taliadau bach* hwn. Byddai costau ynghlwm wrth unrhyw fodel sy'n seiliedig ar OPG (Cymru a Lloegr), gan fod yr OPG yn sefydliad hunangyllidol, byddai'n cymryd amser i'w sefydlu, a byddai angen iddo barhau i ryngweithio â systemau cwmnïau gwasanaethau ariannol. Mae gan y CoP yng Nghymru a Lloegr eisoes y gallu i wneud gorchymynion untro, ond mae'n ymddangos bod y broses yn dal i gael ei hystyried yn rhy anghyfarwydd i bobl wneud cais mewn achosion lle mae gan y pwnc asedau cyfyngedig.

### **Proses y Llys Gwarchod (CoP)**

159. Waeth bynnag sut y crëwyd cynllun taliadau bach, bydd y CoP yn parhau i fod o'r pwys mwyaf wrth gynnal egwyddorion MCA 2005 a diogelu'r rheini heb alluedd meddyliol. Bydd yn parhau i chwarae rhan hanfodol wrth sicrhau bod ystyriaeth briodol yn cael ei rhoi wrth wneud penderfyniadau tymor byr a hirdymor ar faterion ariannol a lles, a bod trefniadau parhaus yn destun goruchwyliaeth briodol.
160. Am y rheswm hwn, rydym yn awyddus i ddeall y rhesymau pam y gall pobl ddewis peidio â gwneud cais i'r CoP, a pha gwmpas sydd i fireinio ei brosesau yn y dyfodol.

161. Mae ymgyrchwyr a rhanddeiliaid wedi rhoi nifer o wahanol resymau pam nad yw pawb yn deall y broses CoP neu pam nad yw'n addas i bawb. O'n hymgysylltiad cychwynnol, rydym yn deall y gall prosesau presennol beri rhwystrau i rai unigolion, ond nid oes gennym sylfaen dystiolaeth gadarn i benderfynu pa rai o'r materion sydd fwyaf arwyddocaol neu gyffredin.

162. Mae'n bwysig ein bod yn deall y rhwystrau hyn yn well er mwyn gallu:

- Sicrhau nad ydym yn anfwriadol yn cyflwyno rhwystrau tebyg i'r cynllun taliadau bach arfaethedig
- Datblygu cynllun sy'n mynd ati i ddatrys y pryderon mwyaf cyffredin
- Rhoi gwybod i'r Pwyllgor Rheol CoP a'r MoJ, lle gallai newidiadau i ffurflenni a phrosesau CoP fod yn briodol neu'n angenrheidiol

163. O'r trafodaethau cychwynnol, credwn mai'r canlynol yw'r rhwystrau mwyaf cyffredin:

### **Ymwybyddiaeth Isel**

164. Yn ystod ein hymgysylltiad ag ymgyrchwyr a rhanddeiliaid daeth yn amlwg nad yw llawer o bobl yn ymwybodol o'r MCA, rôl y CoP na'r amgylchiadau lle mae angen awdurdod cyfreithiol ar ffurf gorchymyn 'untro' neu ddirprwyaeth lawn. Er enghraifft, rydym yn deall nad yw rhai rhieni yn ymwybodol, hyd yn oed os nad oes gan oedolyn ifanc alluedd, bod cyfrifoldeb rhiant yn dod i ben unwaith y bydd unigolyn yn 18 oed, ac felly mae angen gorchymyn dirprwyaeth trwy'r CoP i wneud penderfyniadau cyllid neu ofal sylweddol. Gallai ymgysylltu'n gynnar â'r broses CoP wneud pethau'n llawer haws i'r rhieni hyn, yn enwedig yng nghyd-destun cyrchu CTF sydd wedi aeddfedu.

165. Mae MoJ wedi bod yn gweithio gyda'r Fforwm Capasiti Meddwl Cenedlaethol (NMCF), cyrff masnach gwasanaethau ariannol a rhanddeiliaid anableded i godi ymwybyddiaeth ynghylch hyn.

### **Cymhlethdod a chostau**

166. Mae rhai unigolion yn nodi bod nifer y ffurflenni dan sylw yn eithaf swmpus a chymhleth i'w llywio. Er y gall cyfreithwyr helpu yn yr achosion hynny, gall hyn fod yn gostus i unigolion. Yn ogystal, gall taliadau a wneir gan feddygon teulu am ddarparu tystiolaeth feddygol o anallu meddyliol a'r ffioedd cais llys dan sylw gymell unigolion ymhellach pan nad ydynt ond yn ceisio rheoli symiau bach o arian, neu wneud penderfyniad untro. Yn olaf, mae rhai unigolion o'r farn bod y syniad o wneud cais i'r llys yn codi ofn arnynt neu'n ddiangen, gan ystyried faint o arian sydd mewn cyfrif neu natur y berthynas sydd ganddynt â'r unigolyn sydd heb alluedd. Gall hyn arwain at rai pobl yn ymddieithrio ymhellach o'r broses.

167. Mae MoJ wedi bod yn gweithio gyda'r Fforwm Capasiti Meddwl Cenedlaethol (NMCF) i helpu ymgeiswyr gyda'r broses trwy gyhoeddi ffurflenni enghreifftiol<sup>4</sup> wedi'u cwblhau lle mai dim ond un ased sy'n cael ei gyrchu, er enghraifft fel yn achos CTFs. Yn ogystal, yn achos CTF sydd wedi aeddfedu, gall hepgor ffioedd fod yn berthnasol lle mai hwn yw unig ased deiliad y cyfrif.

### **Amser prosesu**

168. Oherwydd bod llawer o'r systemau yn y CoP yn dibynnu ar ddefnyddio papur, a nifer y ceisiadau a dderbynnir, gall gorchymyn untro am ddirprwyaeth gymryd hyd at chwe mis i'w gyhoeddi. Mae prosesau ar waith ar gyfer gorchmynion brys lle bo angen. Fodd bynnag, mae rhai unigolion wedi nodi rhwystredigaeth ynghylch yr amser a gymerir i gael gafael at gronfeydd er mwyn cefnogi anghenion yr unigolyn sydd heb alluedd.

### **CWESTIYNAU**

46. Beth arall y gellid ei wneud i godi ymwybyddiaeth o Ddeddf Galluedd Meddyliol 2005 a'r trefniadau cyfreithiol ar gyfer rheoli gofal a materion pobl heb alluedd meddyliol?
47. Beth arall y gellid ei wneud i wella dealltwriaeth o'r Llys Gwarchod ac ymgysylltu ag ef?
48. Os o gwbl, beth yw'r rhwystrau yn y broses CoP yn eich barn chi?

---

<sup>4</sup> <https://www.gov.uk/government/publications/apply-to-make-decisions-on-someones-behalf-form-cop1>

<https://www.gov.uk/government/publications/apply-to-make-decisions-on-someones-behalf-property-and-finance-form-cop1a>

<https://www.gov.uk/government/publications/make-a-report-on-someones-capacity-to-make-decisions-form-cop3>

<https://www.gov.uk/government/publications/apply-to-become-someones-deputy-make-a-declaration-form-cop4>

## Effaith Cydraddoldeb

169. Credwn, ymhlith unigolion sydd heb alluedd meddyliol, fod y nodweddion gwarchodedig canlynol - pobl hŷn a menywod - yn cael eu gorgynrychioli. Rhagwelir y gall unigolion sy'n analluog o alluedd meddyliol gael eu diogelu'n well yn sgil y newidiadau arfaethedig hyn. Gweler y Datganiad Cydraddoldeb yn Atodiad A ar dudalen 64.
170. Rydym yn ceisio casglu tystiolaeth bellach ar effeithiau ein cynigion ar y rhai sydd â nodweddion gwarchodedig yn sgil yr ymgynghoriad. Felly, byddem yn gofyn i'r holl ymatebwyr ystyried a darparu tystiolaeth, lle mae ar gael, ar y cwestiynau canlynol:

### CWESTIYNAU

49. Beth yn eich barn chi yw'r effeithiau cydraddoldeb ar unigolion sydd â nodweddion gwarchodedig pob un o'r opsiynau arfaethedig ar gyfer diwygio a nodir yn y ddogfen ymgynghori hon? Nodwch resymau.
50. A ydych yn cytuno ein bod wedi nodi ystod a maint yr effeithiau cydraddoldeb o dan bob un o'r cynigion a nodwyd yn yr ymgynghoriad hwn yn gywir? Rhowch resymau a nodwch dystiolaeth o effeithiau cydraddoldeb pellach fel sy'n briodol.

# Holiadur

Byddem yn croesawu ymatebion i'r cwestiynau canlynol a nodir yn y papur ymgynghori hwn.

Mae'r ymgynghoriad hwn yn ceisio casglu tystiolaeth gan yr holl randdeiliaid sydd â diddordeb yn yr angen a'r cynnig am gynllun taliadau bach. Ni fydd pob cwestiwn yn berthnasol i bob ymatebydd, felly mae croeso i chi anwybyddu unrhyw gwestiynau amherthnasol.

## Cwmpas

**Cwestiwn 1:** Yn eich barn chi, a oes angen cynllun taliadau bach? Rhowch eich rhesymau.

Oes/Nac oes/Ddim yn gwybod

**Cwestiwn 2:** Yn eich barn chi, pa effaith fyddai'r cynllun taliadau bach arfaethedig yn ei gael i'r rheini heb alluedd meddyliol? Rhowch eich rhesymau.

- Cadarnhaol
- Cadarnhaol ar y cyfan
- Niwtral
- Yn negyddol ar y cyfan
- Negyddol
- Ddim yn gwybod

**Cwestiwn 3:** Yn eich barn chi, pa effaith fyddai'r cynllun arfaethedig yn ei gael ar rieni, *gofalwyr* neu warcheidwaid y rhai heb alluedd meddyliol? Rhowch eich rhesymau.

- Cadarnhaol
- Cadarnhaol ar y cyfan
- Niwtral
- Yn negyddol ar y cyfan
- Negyddol
- Ddim yn gwybod

**Cwestiwn 4:** Ar ba rai o'r categorïau canlynol ydych chi'n credu y byddai arian a gafwyd trwy gynllun taliadau bach gan drydydd parti yn cael ei wario?

- Bwyd a diod
- Dillad ac esgidiau
- Tai, cynnal a chadw a dodrefn



- Iechyd
- Hamdden ac adloniant
- Teithio
- Electroneg
- Arall (manylwch)
- Ddim yn gwybod
- Fyddwn i ddim yn defnyddio'r cynllun

**Cwestiwn 5:** A ddylai'r cynllun fod yn berthnasol i unigolion sydd wedi colli eu galluoedd yn gyfnewidiol neu dros dro? Rhowch eich rhesymau.

Dylai/Na ddylai/Ddim yn gwybod

**Cwestiwn 6:** Os dylai, a ddylai fod isafswm cyfnod o amser y mae'n rhaid colli'r capasiti ar ei gyfer? Os dylai fod isafswm, pam?

**Cwestiwn 7:** Yn eich barn chi, a yw £2,500 yn derfyn priodol ar gyfer gwerth taliadau a wneir trwy gynllun taliadau bach? Rhowch eich rhesymau.

Ydi/Nac ydi/Ddim yn gwybod

Os nac ydi, nodwch y gwerth y credwch fyddai'n fwy priodol, a pham.

**Cwestiwn 8:** A yw chwe mis yn derfyn amser priodol ar gyfer mynediad i'r cynllun taliadau bach? Rhowch eich rhesymau.

Ydi/Nac ydi/Ddim yn gwybod

**Cwestiwn 9:** Ydych chi'n credu y dylai'r cynllun ganiatáu ar gyfer un adnewyddiad (heb unrhyw estyniad i'r terfyn gwreiddiol o £2,500)? Rhowch eich rhesymau.

Dylai/Na ddylai/Ddim yn gwybod

**Cwestiwn 10:** A ydych chi'n cytuno â'r rhestr arfaethedig o gynhyrchion ariannol yng nghwmpas y cynllun taliadau bach?

Ydw/Nac ydw/Ddim yn gwybod

**Cwestiwn 11:** Os o gwbl, pa gynhyrchion y dylid eu hychwanegu neu eu tynnu o'r rhestr hon yn eich barn chi?

Testun am ddim

**Cwestiwn 12:** A ddylai cwmnïau gwasanaethau ariannol fod yn gyfrifol am weinyddu cynllun taliadau bach? Rhowch eich rhesymau.

Dylai/Na ddylai/Ddim yn gwybod

**Cwestiwn 13:** Pa ddull ydych chi'n ei ystyried sydd fwyaf priodol ar gyfer pennu addasrwydd ymgeiswyr?

Dull A neu B?

Pam?

**Cwestiwn 14:** Sut ydych chi'n credu y dylai ymgeiswyr ddangos eu haddasrwydd wrth gyflwyno cais i'r cynllun?

Testun rhydd

## Diogelwch

**Cwestiwn 15:** Ydych chi'n credu y dylai ymgeiswyr orfod nodi eu rhesymau dros ddefnyddio'r broses hon yn hytrach na gwneud cais am orchymyn untro gan y CoP?

Rhowch eich rhesymau.

Dylai/Na ddylai/Ddim yn gwybod

**Cwestiwn 16:** A ddylai ymgeiswyr orfod datgan yn eu cais ar beth fydd yr arian yn cael ei wario? Rhowch eich rhesymau.

Dylai/Na ddylai/Ddim yn gwybod

**Cwestiwn 17:** A ddylai cwmnïau gwasanaethau ariannol fod yn gofyn am wybodaeth am hanes ariannol yr ymgeisydd (e.e. methdaliadau, ansolfedd, dyled)? Rhowch eich rhesymau.

Dylai/Na ddylai/Ddim yn gwybod

**Cwestiwn 18:** A oes unrhyw achosion lle credwch na ddylid rhyddhau arian i unigolion?

Oes/Nac oes/Ddim yn gwybod

Os oes, nodwch enghraifft.

**Cwestiwn 19:** Ydych chi o'r farn y dylai ymgeiswyr orfod darparu manylion cyswllt canolwr sy'n hysbys i ddeiliad y cyfrif wrth wneud cais i gynllun taliadau bach? Rhowch eich rhesymau.

Dylai/Na ddylai/Ddim yn gwybod

**Cwestiwn 20:** A ddylai fod yn ofynnol i gwmnïau gwasanaethau ariannol gysylltu â chanolwyr a enwir ym mhob achos cyn talu? Rhowch eich rhesymau.

Dylai/Na ddylai/Ddim yn gwybod

**Cwestiwn 21:** A ddylai fod yn ofynnol i'r canolwr a enwir lofnodi datganiad yn y broses ymgeisio i gadarnhau ei fod yn adnabod deiliad y cyfrif a'r ymgeisydd, ac yn deall pwrpas y cynllun? Rhowch eich rhesymau.

Dylai/Na ddylai/Ddim yn gwybod

**Cwestiwn 22:** A yw cyfnod hysbysu pythefnos o hyd yn briodol/yn ddigon hir i ddeiliad y cyfrif neu'r canolwr wneud gwrthwynebiad?

Ydi/Nac ydi/Ddim yn gwybod

Os nac ydi, nodwch gyfnod o amser y credwch fyddai'n fwy priodol, a pham.

**Cwestiwn 23:** Pa risgiau, os o gwbl, a allai fod gan y dull hwn o hysbysu canolwyr a deiliaid cyfrifon?

**Cwestiwn 24:** Pa fecanwaith ar gyfer talu/codi arian ydych chi'n meddwl y dylai'r cynllun ei ddefnyddio a pham?

**Cwestiwn 25:** Pa risgiau, os o gwbl, a allai fod gan y dulliau arfaethedig o dalu/codi arian?

**Cwestiwn 26:** Mewn perthynas ag opsiwn 2 (taliadau a wneir yn uniongyrchol i'r darparwr) ac opsiwn 3 (arian a delir i'r ymgeisydd ac i'r darparwr):

A ddylid cael terfyn gwariant uwch ar daliadau (mwy na £2,500) a wneir yn uniongyrchol i ddarparwyr nwyddau a gwasanaethau?

Dylid/Na ddylid/Ddim yn gwybod

Os dylid, nodwch werth y credwch fyddai'n fwy priodol, a pham

**Cwestiwn 27:** A ddylai fod yn ofynnol i ymgeiswyr gadw derbynebaw o'r holl wariant pe bai gwrthwynebiadau yn codi yn y dyfodol? Rhowch eich rhesymau.

Dylai/Na ddylai/Ddim yn gwybod

**Cwestiwn 28:** Os telir arian yn uniongyrchol i'r ymgeiswyr, a ddylai fod yn ofynnol adrodd yn ôl i'r cwmni gwasanaethau ariannol sut y gwariwyd yr arian, gan ddefnyddio derbynebaw i brofi hyn? Rhowch eich rhesymau.

Dylai/Na ddylai/Ddim yn gwybod

**Cwestiwn 29:** A ddylid cadw manylion deiliad y cyfrif a'r ymgeisydd ar gofrestr ganolog?

Dylid/Na ddylid/Ddim yn gwybod

**Cwestiwn 30:** Os dylai, mae'n debygol y byddai cost yn berthnasol. A yw'n gymesur i godi ffi ymgeisio er mwyn talu costau goruchwyllo sy'n gysylltiedig â chynnal y gofrestr ganolog a chynnal gwiriadau, y gallai darparwyr gwasanaethau ariannol ddewis eu trosglwyddo i ymgeiswyr? Ydi/Nac ydi/Ddim yn gwybod

**Cwestiwn 31:** A ddylai fod cyfyngiad ar faint o gyfrifon gwahanol bobl y gall un unigolyn gael mynediad atynt ar unrhyw adeg benodol?

Dylai/Na ddylai/Ddim yn Gwybod

**Cwestiwn 32:** Os o gwbl, pa fesurau atal twyll pellach nad ydynt eisoes wedi'u rhestru yma sydd eu hangen yn eich barn chi?

**Cwestiwn 33:** A ddylid rhoi pwerau i'r OPG ymchwilio i fynediad twyllodrus i'r cynllun?

Dylid/Na ddylid/Ddim yn gwybod

**Cwestiwn 34:** Os dylid, mae'n debygol y byddai goblygiadau o ran cost. Sut ddylid ymdrin â hyn? Ffi ymgeisio; codi tâl ar drydydd parti bob tro y maent am gyflwyno gwrthwynebiad; arall.

**Cwestiwn 35:** Pwy ydych chi'n credu a ddylai geisio gwneud iawn os bydd achos o dwyll?

**Cwestiwn 36:** Os o gwbl, beth yw eich barn ar sut y gellid rheoli atebolrwydd yn y cynllun?

## Symlrwydd

**Cwestiwn 37:** Yn eich barn chi, pa mor effeithiol yw'r broses arfaethedig yn cydbwysu'r cyfaddawd rhwng symlrwydd a diogelwch?

- Yn anghytwys tuag at ddiogelwch
- Ychydig yn anghytwys tuag at ddiogelwch
- Balansau yn effeithiol
- Ychydig yn anghytwys tuag at symlrwydd
- Anghytwys tuag at symlrwydd
- Ddim yn siŵr

**Cwestiwn 38:** Pa mor syml ydych chi'n credu yw'r broses hon i ymgeiswyr?

- Ddim yn ddigon syml
- Ddim mor syml â hynny
- Niwtral
- Eithaf syml
- Syml iawn
- Ddim yn siŵr

**Cwestiwn 39:** Pa mor syml ydych chi'n credu yw'r broses hon i gwmnïau gwasanaethau ariannol?

- Syml iawn
- Eithaf syml
- Niwtral
- Eithaf anodd
- Anodd iawn
- Ddim yn siŵr

**Cwestiwn 40:** A fyddai'r broses hon yn ymarferol i gwmnïau gwasanaethau ariannol ei chyflwyno? Rhowch eich rhesymau.

Byddai/Na fyddai/Ddim yn gwybod

**Cwestiwn 41:** Os o gwbl, pa elfennau fyddech chi'n eu hychwanegu at y broses neu pa elfennau fyddech chi'n cael gwared arnynt?

**Cwestiwn 42:** Pa mor hir ydych chi'n meddwl y dylai ei gymryd i gael cymeradwyaeth i wneud taliadau bach/codi arian ar ran person heb alluedd meddyliol?

- Wythnos neu lai
- Dwy wythnos
- Llai na mis
- Llai na deufis
- Llai na chwe mis
- Arall (manylwch)
- Ddim yn gwybod

**Mae'r cwestiynau canlynol i Gwmnïau Gwasanaethau Ariannol i'w hateb yn unig:**

**Cwestiwn 43:** Pa gostau newydd fyddech chi'n eu rhagweld o oruchwylio cynllun taliadau bach ffurfiol yn hytrach na chynnal y trefniadau anffurfiol presennol? Os yn bosibl, darparwch gost uned feintiol ar gyfer pob ymgeisydd.

**Cwestiwn 44:** Pa gyfran o ddeiliaid cyfrifon/cynnyrch unigryw sy'n defnyddio trefniadau anffurfiol sy'n gysylltiedig ag anallu meddyliol ar hyn o bryd?

**Cwestiwn 45:** Beth yw gwerthoedd cynnyrch cyfartalog y canlynol sydd gan eich sefydliad:

- Cyfrifon cyfredol
- Cyfrifon cynilo
- Cyfrifon cynilo plant
- Cyfrifon buddsoddi
- Cyfrifon buddsoddi plant
- E-arian

## Proses y Llys Gwarchod

**Cwestiwn 46:** Beth arall y gellid ei wneud i godi ymwybyddiaeth o Ddeddf Galluedd Meddyliol 2005 a'r trefniadau cyfreithiol ar gyfer rheoli gofal a materion pobl heb alluedd meddyliol?

**Cwestiwn 47:** Beth arall y gellid ei wneud i wella dealltwriaeth o'r Llys Gwarchod ac i ymgysylltu ag ef?

**Cwestiwn 48:** Os o gwbl, beth yw'r rhwystrau yn y broses CoP yn eich barn chi?

## **Effaith cydraddoldeb**

**Cwestiwn 49:** Beth yn eich barn chi yw'r effeithiau cydraddoldeb ar unigolion sydd â nodweddion gwarchoddedig pob un o'r opsiynau arfaethedig ar gyfer diwygio a nodir yn y ddogfen ymgynghori hon? Rhowch eich rhesymau.

**Cwestiwn 50:** A ydych yn cytuno ein bod wedi nodi ystod a maint yr effeithiau cydraddoldeb o dan bob un o'r cynigion a nodwyd yn yr ymgynghoriad hwn yn gywir? Rhowch resymau a nodwch dystiolaeth o effeithiau cydraddoldeb pellach fel sy'n briodol.

**Diolch am gymryd rhan yn yr ymgynghoriad hwn.**

# Amdanoch chi

Defnyddiwch yr adran hon i ddweud wrthym amdanoch chi

<b>Enw llawn</b>	
<b>Teitl y swydd</b> neu ym mha rinwedd ydych chi'n ymateb i'r ymarfer ymgynghori hwn (e.e. aelod o'r cyhoedd ac ati)	
<b>Dyddiad</b>	
<b>Enw cwmni/sefydliad</b> (os yw'n berthnasol):	
<b>Cyfeiriad</b>	
<b>Cod Post</b>	
Os hoffech i ni gydnabod ein bod wedi derbyn eich ymateb, ticiwch y blwch hwn	<input type="checkbox"/> (ticiwch y blwch)
Cyfeiriad y dylid anfon y gydnabyddiaeth iddo, os yw'n wahanol i'r uchod	

**Os ydych chi'n cynrychioli grŵp**, nodwch enw'r grŵp a rhowch grynodedb o'r bobl neu'r sefydliadau rydych chi'n eu cynrychioli.

---



---



---



---

# Manylion cyswilt/Sut i ymateb

Anfonwch eich ymateb erbyn 12 Ionawr 2022 i:

## **Vulnerability Policy Unit- Mental Capacity Policy**

Ministry of Justice

Family and Criminal Justice Policy Directorate

Post point 7.25

7<sup>th</sup> Floor

102 Petty France

London SW1H 9AJ

**E-bost:** MCAsmallpaymentsconsultation@justice.gov.uk.

## **Cwynion neu sylwadau**

Os oes gennych unrhyw gwynion neu sylwadau am y broses ymgynghori dylech gysylltu â'r Weinyddiaeth Gyfiawnder yn y cyfeiriad uchod.

## **Copiau ychwanegol**

Gellir cael copïau papur pellach o'r ymgynghoriad hwn gan y cyfeiriad hwn ac mae hefyd ar gael ar-lein yn <https://consult.justice.gov.uk/>.

Gallwch ofyn i gael y cyhoeddiad hwn mewn fformat gwahanol trwy e-bosti [mojfeespolicy@justice.gov.uk](mailto:mojfeespolicy@justice.gov.uk).

## **Cyhoeddi ymateb**

Cyhoeddir papur sy'n crynhoi'r ymatebion i'r ymgynghoriad hwn ym mis Ebrill 2022. Bydd y papur ymateb ar gael ar-lein yn <https://consult.justice.gov.uk/>.

## **Grwpiau cynrychiolwyr**

Gofynnir i grwpiau cynrychiolwyr roi crynodeb o'r bobl a'r sefydliadau y maent yn eu cynrychioli pan fyddant yn ymateb.



## Cyfrinachedd

Trwy ymateb i'r ymgynghoriad hwn, rydych yn cydnabod y bydd eich ymateb, ynghyd â'ch enw/hunaniaeth gorfforaethol yn cael ei gyhoeddi pan fydd yr adran yn cyhoeddi ymateb i'r ymgynghoriad yn unol â'r cyfundrefnau mynediad at wybodaeth (Deddf Rhyddid Gwybodaeth 2000 yw'r rhain yn bennaf (FOIA), Deddf Diogelu Data 2018 (DPA), y Rheoliad Diogelu Data Cyffredinol (GDPR) a Rheoliadau Gwybodaeth Amgylcheddol 2004).

Mae'r Llywodraeth o'r farn ei bod yn bwysig er budd tryloywder y gall y cyhoedd weld pwy sydd wedi ymateb i ymgynghoriadau'r llywodraeth a beth yw eu barn. Ymhellach, gall yr adran ddewis peidio â thynnu'ch enw/manylion o'ch ymateb yn ddiweddarach, er enghraifft, os byddwch chi'n newid eich meddwl neu'n ceisio cael eich 'anghofio' o dan ddeddfwriaeth diogelu data, os yw'r adran o'r farn ei bod y manylion yn parhau i fod o ddiddordeb i'r cyhoedd bod y manylion hyn ar gael i'r cyhoedd. Os nad ydych yn dymuno i'ch enw/hunaniaeth gorfforaethol gael ei gyhoeddi yn y modd hwn yna fe'ch cynghorir i ddarparu ymateb mewn modd anhysbys (er enghraifft 'perchennog busnes lleol', 'aelod o'r cyhoedd'). Fel arall, gallwch ddewis peidio ag ymateb.

Am ragor o wybodaeth darllenwch [Siarter Gwybodaeth Bersonol](#) y Weinyddiaeth Gyfiawnder.

# Egwyddorion yr ymgynghoriad

Mae'r egwyddorion y dylai adrannau'r llywodraeth a chyirff cyhoeddus eraill eu mabwysiadu ar gyfer ymgysylltu â rhanddeiliaid wrth ddatblygu polisi a deddfwriaeth wedi'u nodi yn Egwyddorion Ymgynghori Swyddfa'r Cabinet 2018 sydd i'w gweld yma:

[https://assets.publishing.service.gov.uk/government/uploads/system/uploads/attachment\\_data/file/691383/Consultation\\_Principles\\_\\_1\\_\\_.pdf](https://assets.publishing.service.gov.uk/government/uploads/system/uploads/attachment_data/file/691383/Consultation_Principles__1__.pdf)

# Atodiad A: Datganiad Cydraddoldeb

## Cyflwyniad

1. Mae'r dadansoddiad hwn yn archwilio effaith gydraddoldeb bosibl y cynigion a gynhwysir yn yr ymgynghoriad yn amlinellu cynigion ar gyfer Cynllun Taliadau Bach (SPS) a dylid ei ddarllen ar y cyd â'r Aseiad Effaith perthnasol.
2. Mae'r cynigion yn ymwneud â phroses newydd yng Nghymru a Lloegr ar gyfer awdurdodi rhyddhau taliadau bach o gyfrif sy'n eiddo i unigolyn sydd heb alluedd meddyliol heb yr angen i gael awdurdod cyfreithiol ffurfiol, naill ai trwy Bŵer Atwrneiaeth Arhosol neu orchymyn gan y Llys Gwarchod fel y darperir ar ei gyfer yn Neddf Galluedd Meddyliol 2005.

## Crynodeb o gynigion y polisi

3. Rydym yn cynnig cynllun ar gyfer taliadau bach lle bydd y derbynnydd yn gwneud cytundeb yn uniongyrchol gyda'r cwmni gwasanaethau ariannol i dderbyn arian. Gofynnir i ymgeiswyr ystyried a yw dirprwyaeth yn angenrheidiol neu'n briodol ar gyfer rheoli cyfrifon yn y tymor hwy a'u hannog i wneud cais i'r CoP lle bo angen. Byddai'r cynllun yn berthnasol i ystod o gyfrifon a bydd yn caniatáu i daliadau gael eu gwneud am gyfnod penodol gan alluogi diwallu anghenion penodol unigolyn heb alluedd tra bod trefniadau mwy parhaol yn cael eu rhoi ar waith, os oes angen.
  - Byddai taliadau'n cael eu caniatáu am gyfnod o chwe mis o un cyfrif,
  - hyd at werth o £2,500
  - byddai mynediad ond yn cael ei ganiatáu am un cyfnod o chwe mis, gydag estyniad sengl o chwe mis yn cael ei ganiatáu dim ond pe na bai'r terfyn o £2,500 wedi'i gyrraedd.
  - Ni allai'r un cyfrif neu ymgeisydd gwahanol gyrchu'r un cyfrif neu gyfrifon eraill sy'n eiddo i'r unigolyn am yr eildro
  - Byddai'r cynllun yn cael ei redeg gan gwmnïau gwasanaethau ariannol (e.e. banc a chymdeithasau adeiladu), gan ganiatáu taliadau neu godi arian yn bennaf o gyfrifon yn seiliedig ar arian parod;
  - gan rywun a allai brofi ei addasrwydd, yn hytrach na'i gyfyngu i aelodau'r teulu.
  - Gofynnir i ymgeiswyr ystyried a yw dirprwyaeth yn angenrheidiol neu'n briodol ar gyfer rheoli cyfrifon yn y tymor hwy a'u hannog i wneud cais i'r CoP lle bo angen.

## Dyletswyddau Cydraddoldeb

4. Mae adran 149 o Ddeddf Cydraddoldeb 2010 (Deddf Asiantaeth yr Amgylchedd) yn gosod dyletswydd ar Weinidogion a'r adran, wrth arfer eu swyddogaethau, i roi 'sylw dyledus' i'r angen i:
  - Ddileu gwahaniaethu anghyfreithlon, aflonyddu ac erledigaeth ac ymddygiad gwaharddedig arall o dan Ddeddf Cydraddoldeb 2010;
  - Hyrwyddo cyfle cyfartal rhwng gwahanol grwpiau (y rhai sy'n rhannu nodwedd warchoddedig berthnasol a'r rhai nad ydynt); a
  - Meithrin perthnasoedd da rhwng gwahanol grwpiau (y rhai sy'n rhannu nodweddion gwarchoddedig berthnasol a'r rhai nad ydynt)
5. Yn unol â'n cyfrifoldebau o dan y Ddeddf Cydraddoldeb rydym wedi rhoi ystyriaeth gynnar i'r naw nodwedd warchoddedig:
  - hil
  - rhyw
  - oedran
  - anabledd
  - cyfeiriadedd rhywiol
  - crefydd neu gred
  - beichiogrwydd a mamolaeth
  - llawdriniaeth ailgyfeirio rhyw
  - priodas/partneriaeth sifil
6. Mae'r dadansoddiad cydraddoldeb hwn yn asesu effeithiau disgwylidig y cynigion ar yr unigolion hynny sydd â nodweddion gwarchoddedig, yng Nghymru a Lloegr. Mae'r dadansoddiad hefyd yn asesu'r effeithiau disgwylidig ar grwpiau eraill yr effeithir arnynt neu sydd o dan anfantais, yng Nghymru a Lloegr.

## Ymgysylltu a chynnwys

7. O ganlyniad, rydym wedi gweithio gydag ystod amrywiol o bobl a grwpiau, ledled Cymru a Lloegr wrth fynd ati i ddatblygu'r cynigion polisi. At hynny, bydd ymgynghoriad cyhoeddus yn 2021 yn casglu mwy o safbwyntiau ar y cynllun arfaethedig. Cyn ymgynghori, rydym wedi gweithio gyda:
  - Cynrychiolwyr ar gyfer y sector Gwasanaethau Ariannol
  - Rheoleiddwyr gwasanaethau ariannol
  - Rhieni oedolion ifanc sydd heb alluedd meddyliol
  - Sefydliadau yn y sector gwirfoddol
  - Llywodraeth Cymru

- Bydd yr ymgynghoriad yn para am wyth wythnos. Fel rhan o'r ymgynghoriad hwn, byddwn yn cynnal digwyddiadau gydag ystod o randdeiliaid, gan gynnwys pobl â nodweddion gwarchoddedig. Bydd hyn yn galluogi ac yn annog pobl i ymgysylltu â'r ymgynghoriad a rhoi adborth i'r adran. Byddwn yn diweddarau ein hystyriaethau cydraddoldeb yn yr Ymateb Ymgynghori.

## Tystiolaeth a dadansoddiad

### Terfynau'r sylfaen dystiolaeth

- Mae'r broses ymgeisio ar gyfer unrhyw fath o gyfrif banc neu fuddsoddiad ariannol yn casglu gwybodaeth gyfyngedig iawn am nodweddion demograffig cwsmeriaid. Ar hyn o bryd mae gwybodaeth wedi'i chyfyngu i:
  - oedran y cwsmer, yn seiliedig ar ddyddiad geni
  - rhyw y cwsmer. Mae hyn, fodd bynnag, yn seiliedig ar eu teitlau penodol - er enghraifft, Mrs neu Mr, ond mae'n amwys mewn rhai achosion - er enghraifft, Meddyg neu Barchedig
- Nid yw gwybodaeth yn cael ei chasglu ar hyn o bryd ar:
  - hil/ethnigrwydd
  - anabledd
  - cyfeiriadedd rhywiol
  - crefydd neu gred
  - beichiogrwydd/mamolaeth
  - llawdriniaeth ailgyfeirio rhyw
  - priodas/partneriaeth sifil
- Er nad oes gennym y dystiolaeth i nodi'r effeithiau eu hunain, mae gennym dystiolaeth sy'n ein harwain i gredu y bydd angen i ni roi ystyriaeth arbennig i anghenion rhai pobl sydd â rhai nodweddion gwarchoddedig i sicrhau bod y cynllun arfaethedig yn hygyrch i bawb. Dyma'r pedwar cam allweddol:

### Oedran

Mae data'r Llys Amddiffyn ar gyfer 01/04/2011 i 31/03/2021 yn dangos mai'r oedran cyfartalog ar gyfer ceisiadau am eiddo a chyllid yw > 69 gyda'r mwyafrif o ddirprwyaethau'n cael eu caniatáu lle mae'r person heb alluedd yn hyn na 65 oed. Priodolir hyn gan y ffaith y gall cyflyrau sy'n gysylltiedig ag oedran fel dementia effeithio'n sylweddol ar alluedd meddyliol.

Mae ymwybyddiaeth o'r Ddeddf Capasiti Meddwl yn parhau i fod yn isel ymhlith y grŵp hwn ac rydym yn parhau i archwilio ffyrdd i godi ymwybyddiaeth i sicrhau bod pobl yn paratoi ar gyfer y dyfodol, e.e. gwneud LPA.

### *Pobl ifanc 16-18 oed*

Dros y cyfnod o ddeng mlynedd 01/04/2011 i 31/03/2021, rhoddwyd 2,262 o ddirprwyaethau eiddo a chyllid mewn achosion lle'r oedd y person heb alluedd meddyliol o dan 18 oed.

Mae'r llywodraeth yn pryderu am lefelau isel o ymwybyddiaeth o'r Ddeddf Galluedd Meddyliol, y Llys Amddiffyn a Phwerau Atwrneiaeth Arhosol ymhlith rhieni a gofalwyr pobl ifanc 16-18 oed sydd ag anableddau dysgu. Gwelir tystiolaeth o hyn gan y pryderon a leisir i'r llywodraeth gan ymgyrchwyr a rhieni o ran Cronfeydd Ymddiriedolaeth Plant ac analluedd rhieni ac ati i gael at y cronfeydd sydd wedi aeddfedu ar ran deiliad ifanc y cyfrif. Byddwn yn ymgysylltu â rhanddeiliaid arbenigol a sefydliadau anabledd i archwilio sut y byddai'r cynigion yn diogelu ac yn cefnogi'r grŵp hwn o bobl ifanc a'u hanghenion penodol. Byddwn hefyd yn parhau i weithio gyda'r Fforwm Capasiti Meddwl Cenedlaethol, darparwyr CTF ac eraill i godi ymwybyddiaeth ymysg rhieni o'r camau y gallant eu cymryd cyn i'w plentyn droi'n 18 oed i gael awdurdod cyfreithiol.

### **Rhyw**

Dros yr un cyfnod o ddeng mlynedd, mae data'r Gwarchod yn amcangyfrif bod 57,384 o geisiadau am ddirprwyaeth eiddo a chyllid yn ymwneud â menywod tra bod 42,853 yn ymwneud â dynion. Gall hyn fod oherwydd bod gan fenywod ddisgwyliad oes hirach felly maent yn fwy tebygol o golli gallu i wneud rhai penderfyniadau oherwydd cyflyrau sy'n gysylltiedig ag oedran, gan gynnwys dementia.<sup>5</sup> Mae hyn yn golygu y bydd menywod yn cael eu heffeithio ac yn fwy tebygol o elwa o'r cynigion taliadau bach.

### **Hil**

Rydym yn ymwybodol bod gan leiafrifoedd ethnig ymwybyddiaeth isel o'r Ddeddf Galluedd Meddyliol, ac felly gallant elwa o gynllun taliadau bach lle nad oes angen iddyn nhw gyflwyno cais i'r Llys. Rydym hefyd yn ymwybodol bod ethnigrwydd yn chwarae rôl ym mywydau ariannol pobl a bod gwahaniaethau yn y defnydd o rai cynhyrchion a gwasanaethau manwerthu yn ôl ethnigrwydd.<sup>6</sup> Disgwyliwn fod pobl o gefndiroedd lleiafrifoedd ethnig yn fwy tebygol o fod â chyfrifon cynilo, yn enwedig y rhai sydd wedi ymddeol neu wedi hanner ymddeol, na buddsoddiadau ac y bydden nhw hefyd yn elwa o'r cynigion taliadau bach.

---

<sup>5</sup> Swyddfa Ystadegau Gwladol (2020). Tablau bywyd cenedlaethol - disgwyliad oes yn y DU. At gael yn: <https://www.ons.gov.uk/peoplepopulationandcommunity/birthsdeathsandmarriages/lifeexpectancies/datasets/nationallifetablesunitedkingdomreferencetables>

<sup>6</sup> Adroddiad Mewnwelediad FCA. / FCA Financial Lives 2020.

## **Anabledd**

Gall anabledd fod yn nam corfforol neu feddyliol sy'n cael effaith negyddol 'sylweddol' a 'hirdymor' ar eich gallu i gyflawni gweithgareddau dyddiol arferol. Nid yw'r sector ariannol yn casglu data ar anabledd ac felly nid ydym yn gwybod nifer y deiliaid cyfrifon sydd â'r nodwedd hon. Fodd bynnag, o ystyried mai bwriad y cynllun yw cefnogi deiliaid cyfrifon sydd heb alluedd meddyliol, bydd y cynigion yn berthnasol i'r grŵp hwn.

## **Crefydd / cred**

Bydd pawb yn destun i'r un broses ar gyfer y cynllun taliadau bach, waeth beth fo'u crefydd neu gred. Nid ydym yn cadw unrhyw ddata ar grefydd na chred felly ni allwn ddadansoddi a yw'r system gyfredol yn berthnasol i unrhyw un yn anghymesur ar sail y nodwedd hon, ac yn unol â hynny a fyddent yn cael effaith andwyol.

## **Ystyriaethau cydraddoldeb**

### *Gwahaniaethu uniongyrchol*

12. Credwn nad yw'r cynigion SPS yn gwahaniaethu'n uniongyrchol o fewn ystyr Deddf Asiantaeth yr Amgylchedd fel y maent yn berthnasol i bob unigolyn sydd heb alluedd meddyliol; nid ydym o'r farn y byddai'r cynigion yn arwain at bobl yn cael eu trin yn llai ffafriol oherwydd nodwedd warchoddedig.

### *Gwahaniaethu anuniongyrchol*

13. Credwn ymhlith unigolion sydd heb alluedd meddyliol sydd â'r nodweddion gwarchoddedig canlynol - mae pobl hŷn a menywod yn cael eu gorgynrychioli.
14. Rhagwelir y bydd unigolion sydd heb alluedd meddyliol yn cael budd o'r newidiadau arfaethedig hyn, ond hyd yn oed pe sefydlwyd bod yr effeithiau hyn yn anfantais benodol mewn rhai achosion, mae gweithredu'r diwygiadau yn cynrychioli ymateb cymesur i sicrhau gwell amddiffyniad i unigolion sydd heb alluedd meddyliol.

### *Gwahaniaethu sy'n deillio o anabledd a dyletswydd i wneud addasiadau rhesymol*

15. I'r graddau y mae cynigion yr SPS yn ymestyn i unigolion anabl sydd heb alluedd meddyliol, credwn fod y polisi'n gymesur, gan ystyried ei nod. Fel y nodwyd uchod, gall anabledd naill ai fod yn nam corfforol neu feddyliol sy'n cael effaith negyddol 'sylweddol' a 'hirdymor' ar eich gallu i wneud gweithgareddau dyddiol arferol felly rydym yn disgwyl y bydd y cynigion yn berthnasol i'r grŵp hwn. Mae'n dal yn bwysig gwneud addasiadau rhesymol i unigolion sydd heb alluedd meddyliol i sicrhau y rhoddir cefnogaeth briodol iddynt.

### *Aflonyddu ac erledigaeth*

16. Nid ydym o'r farn bod risg o aflonyddu neu erledigaeth o ganlyniad i'r cynigion hyn.

*Hyrwyddo cyfle cyfartal*

17. Rhoddwyd ystyriaeth i sut mae'r cynigion SPS yn effeithio ar y ddyletswydd i hyrwyddo cyfle cyfartal trwy ddiwallu anghenion unigolion sydd â galluedd meddyliol sy'n rhannu nodwedd benodol, lle mae'r anghenion hynny'n wahanol i anghenion y rhai nad ydynt yn rhannu'r nodwedd benodol honno. Nod cynigion yr SPS yw amddiffyn pobl sydd â diffyg galluedd meddyliol yn well.

*Meithrin cysylltiadau da*

18. Rhoddwyd ystyriaeth i'r amcan hwn sy'n dangos ei bod yn annhebygol o fod yn arbennig o berthnasol i'r cynigion
19. Wrth ddatblygu'r cynllun, bydd yn bwysig ystyried yr effaith benodol ar unigolion gyda'r nodweddion a drafodir i sicrhau eu bod yn gallu cyrchu'r cynllun, ac nad yw eu cronfeydd yn cael eu cam-ddefnyddio. Rydym yn awyddus i ddefnyddio'r ymgynghoriad i gasglu gwybodaeth bellach ynghylch hyn.

## **CWESTIYNAU**

Beth yn eich barn chi yw'r effeithiau cydraddoldeb ar unigolion sydd â nodweddion gwarchoddedig pob un o'r opsiynau arfaethedig ar gyfer diwygio a nodir yn y ddogfen ymgynghori hon? Rhowch eich rhesymau.

A ydych yn cytuno ein bod wedi nodi ystod a maint yr effeithiau cydraddoldeb o dan bob un o'r cynigion hyn a nodwyd yn yr ymgynghoriad hwn yn gywir? Rhowch eich rhesymau a chyflenwch dystiolaeth o effeithiau cydraddoldeb pellach fel sy'n briodol





