



Adran Gwaith
a Phensiynau

Lwfans Byw i'r Anabl i blant pan fydd plentyn yn 16 oed

**Hawdd i'w
Ddarllen**



Cynnwys

1

DLA

Cyflwyniad

Tuddalen 4

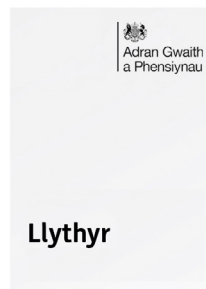
2



**Pan fydd plentyn yn
16 oed**

Tuddalen 6

3



**Y llythyr at berson ifanc
neu eu penodai**

Tuddalen 9

4

PIP

**Taliad Annibyniaeth
Personol (PIP)**

Tuddalen 11

Cynnwys

5



**Pan fydd person ifanc
yn hawlio Taliad
Annibyniaeth Personol
(PIP)**

Tudalen 13

1

Cyflwyniad



Adran Gwaith
a Phensiynau

Mae Lwfans Byw i'r Anabl i blant yn fudd-dal gan yr Adran Gwaith a Phensiynau.



Mae'n helpu i dalu rhai o'r costau ychwanegol wrth edrych ar ôl **plentyn o dan 16 oed** gyda:

- Anabledd
- Salwch
- Cyflwr iechyd.

DLA

Weithiau gelwir Lwfans Byw i'r Anabl i blant yn DLA.



Mae'r wybodaeth hon yn dweud wrthy ch am yr hyn sy'n digwydd pan fydd plentyn ar Lwfans Byw i'r Anabl i blant yn 16 oed.

Am fwy o wybodaeth Hawdd i'w Ddarllen ar Daliad Annibyniaeth Personol (PIP), ewch i www.gov.uk/cymraeg

Chwiliwch am **PIP Hawdd i'w Ddarllen**.

I wneud cais cais am asesiad iechyd a gofal cymdeithasol, ewch i www.gov.uk/apply-needs-assessment-social-services

2

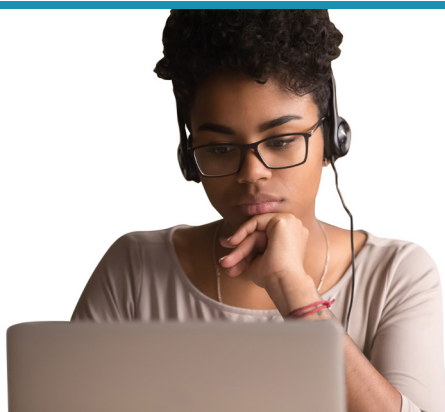
Pan fydd plentyn yn 16 oed



Tua 5 mis cyn i blentyn droi'n 16 oed, byddwn yn cysylltu â chi i ddarganfod mwy am y plentyn.

16

Pan fydd rhywun yn cyrraedd 16 oed, yna fe'u gelwir yn 'berson ifanc' yn lle 'plentyn'.



O 16 oed, gall person ifanc wneud cais am fudd-daliadau drosto'i hun.



I wneud cais am fudd-daliadau ei hun, mae rhaid i berson ifanc allu:

- Gwneud penderfyniadau am eu gofal personol a'u gofal iechyd bob dydd
- Gofalu am eu harian a'u cyfrifon banc eu hunain.



Efallai na fyddant yn gallu gwneud y pethau hyn oherwydd:

- Anabledd corfforol
- Cyflwr iechyd meddwl.



Os na all y person ifanc wneud y pethau hyn, gallwn drefnu i rywun arall eu gwneud ar eu rhan.



Rydym yn galw'r person hwn yn
'benodai'.

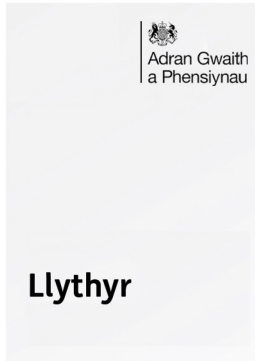
Mae'r person hwn fel arfer yn rhiant
neu'n ofalwr sy'n gofalu am y
person ifanc.

Am fwy o wybodaeth Hawdd i'w Ddarllen ar Lwfans Byw i'r Anabl i blant,
ewch i www.gov.uk/cymraeg

Chwiliwch am **DLA i blant Hawdd i'w Ddarllen**.

3

Y llythyr at berson ifanc neu eu penodai



Pan fydd plentyn yn 16 oed, byddwn yn anfon llythyr atynt neu eu penodai.

PIP

Bydd y llythyr yn eu gwahodd i wneud cais am Daliad Annibyniaeth Personol (a elwir yn PIP).

DLA



Rydym yn gwneud hyn oherwydd ni all person ifanc 16 oed neu hŷn gael Lwfans Byw i'r Anabl i blant mwyach.

PIP



Gall person ifanc 16 oed neu drosodd gael Taliad Annibyniaeth Personol os:

- Oes ganddynt gyflwyr iechyd neu anabledd hirdymor
- Oes angen cefnogaeth arnynt gyda bywyd bob dydd neu symudedd.

Am fwy o wybodaeth Hawdd i'w Ddarllen ar Lwfans Byw i'r Anabl i blant, ewch i www.gov.uk/cymraeg

Chwiliwch am **DLA i blant Hawdd i'w Ddarllen.**

4

Taliad Annibyniaeth Personol (PIP)



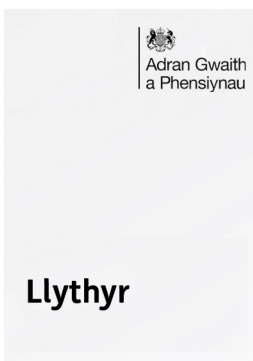
Mae dwy elfen i'r Taliad Annibyniaeth Personol:

- **Bywyd bob dydd** - am gefnogaeth gyda gweithgareddau cyffredinol o ddydd i ddydd
- **Symudedd** - am gefnogaeth gyda symud o gwmpas.



Mae faint o Daliad Annibyniaeth Personol y mae person ifanc yn ei gael yn dibynnu ar faint o gefnogaeth sydd ei angen arnynt.

Nid yw'n seiliedig ar beth yw eu cyflwr iechyd neu anabledd.



Bydd y llythyr yn dweud wrth berson ifanc neu eu penodai:

- Ynglŷn â Thaliad Annibyniaeth Personol
- Sut i wneud cais.



Os na fydd y llythyr yn cyrraedd,
ffoniwch:

Rhif Ffôn: **0800 917 2222**

Ffôn Testun: **0800 917 7777**



Os na allwch glywed na siarad dros y
ffôn, defnyddiwch Relay UK:

18001 yna **0800 917 2222**

Arferai Relay UK gael ei alw'n Next
Generation Text (NGT).



Os ydych yn fyddar ac yn defnyddio
Iaith Arwyddion Prydain efallai y
gallwch ddefnyddio'r **Gwasanaeth
Cyfnewid Fideo** (a elwir yn VRS).

Am fwy o wybodaeth Hawdd i'w Ddarllen ar Daliad Annibyniaeth Personol,
ewch i www.gov.uk/cymraeg

Chwiliwch am **PIP Hawdd i'w Ddarllen**.

5

Pan fydd person ifanc yn gwneud cais am Daliad Annibyniaeth Personol (PIP)

PIP

Pan fydd person ifanc yn gwneud cais am Daliad Annibyniaeth Personol, gallwn barhau i dalu Lwfans Byw i'r Anabl i blant.

PWYSIG

Er mwyn i hyn ddigwydd, mae'n rhaid iddynt:

- Darparu'r holl wybodaeth ar gyfer eu cais
- Anfon tystiolaeth feddygol ategol
- Mynd i asesiad os gofynnir iddynt wneud hynny.

DLA



Byddant yn cael Lwfans Byw i'r Anabl i blant nes bydd y penderfyniad Taliad Annibyniaeth Personol yn cael ei wneud.



Llythyr

Mae'n bwysig gwneud cais Taliad Annibyniaeth Personol cyn neu erbyn y dyddiad a nodir yn y llythyr.

DLA 

Os na wneir hyn, gall eu Lwfans Byw i'r Anabl i blant ddod i ben.



Os bydd y Lwfans Byw i'r Anabl i blant yn dod i ben, gallai effeithio ar fudd-daliadau neu wasanaethau eraill rydych chi neu'ch teulu yn eu cael.
Gallai hyn gynnwys, er enghraifft, Lwfans Gofalwr neu Motability.

Am fwy o wybodaeth Hawdd i'w Ddarllen ar Daliad Annibyniaeth Personol neu Lwfans Byw i'r Anabl i blant, ewch i www.gov.uk/cymraeg

Chwiliwch am **PIP** neu **DLA i blant** Hawdd i'w Ddarllen.