



Gwasanaeth Llysoedd  
a Thribiwnlysoedd EM

# Cynllun Gweithredu ar gyfer Pobl Fregus

Diweddarwyd Hydref 2021



## Y cefndir a'n dull o weithio

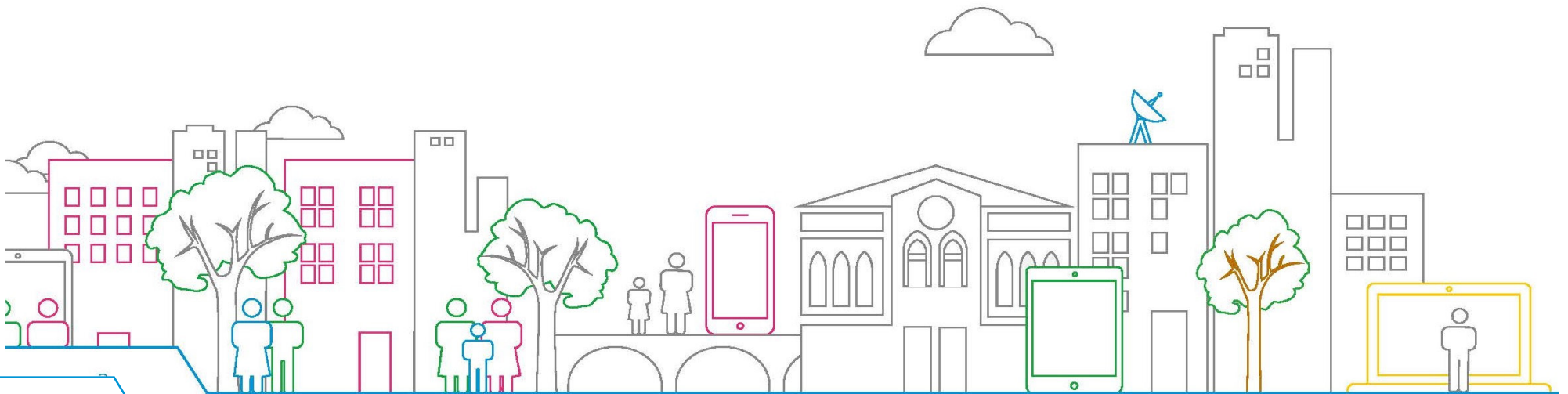
Mi wnaethom newid y ffordd y mae llysoedd a thribiwnlysoedd yn gweithio fel eu bod yn dal i redeg yn ddiogel yn ystod argyfwng Covid-19. Yn ystod y cyfnod hwn roedd yn bwysig bod pobl fregus yn gallu parhau i ddefnyddio'r system gyfiawnder. I ni, roedd hynny'n golygu sicrhau bod defnyddwyr y llysoedd a'r tribiwnlysoedd yn gallu cymryd rhan ac ymgysylltu â'n ffyrdd newydd o weithio heb fod dan anfantais a heb unrhyw wahaniaethu yn eu herbyn.

Mi wnaethom ganolbwyntio ar flaenoriaethu adnabod a deall unrhyw effaith ar ein defnyddwyr bregus a gweithio i amlygu'r hyn yr oedd angen i ni ei wneud i'w cefnogi. Mi roesom brosesau mewn lle i ddeall yr effeithiau gwirioneddol a phosibl ar ein defnyddwyr a chreu'r 'Cynllun Gweithredu ar gyfer Pobl Fregus' i gydlynu'r gwaith. Mi wnaethom adolygu ein dull o weithio a rhoi cymorth neu ddatrysiadau amgen ar waith i'n defnyddwyr lle bo modd.

Yn ein Cynllun Adfer GLITEM mi wnaethom nodi pedwar prif faes blaenoriaeth i helpu i gefnogi defnyddwyr bregus yn ystod argyfwng Covid-19:

- Mae gan bobl fregus y gefnogaeth y mae arnynt ei hangen i gael mynediad at wasanaethau llys a thribiwnlys a chymryd rhan ynddynt
- Mae gwasanaethau ar gael i ddefnyddwyr bregus yn ystod argyfwng Covid-19
- Cyfeirio sy'n diwallu anghenion pobl fregus
- Coladu tystiolaeth ac adnabod effeithiau argyfwng Covid-19 ar ddefnyddwyr y llysoedd a thribiwnlysoedd.

Mi wnaethom ddefnyddio ymchwil gyda'n defnyddwyr bregus ac adborth gan staff i ychwanegu camau gweithredu at ein cynllun. Mi wnaethom hefyd siarad â'n fforymau Ymgysylltu â Defnyddwyr Cyhoeddus a rhanddeiliaid eraill i adolygu a hysbysu ein cynllun.





## Beth rydym wedi'i wneud fel bod gan bobl fregus y gefnogaeth y mae arnynt ei hangen i gael mynediad at wasanaethau llys a thribiwnlys a chymryd rhan ynddynt

### Ar draws bob awdurdodaeth

- Sefydlu llinell gymorth technegol ar gyfer gwrandawiadau o bell i weithwyr proffesiynol a'r cyhoedd
- Cyflwyno proses newydd ar gyfer gwrandawiadau o bell fel y gall cyfryngwyr, cyfieithwyr a dehonglwyr ddarparu gwasanaethau i gefnogi defnyddwyr
- Dylunio a chyflwyno datrysiaid technegol i amddiffyn defnyddwyr bregus mewn gwrandawiadau a gynhelir yn gyfan gwbl dros fideo gan ddefnyddio Platfform Fideo'r Cwmwl. Mae hyn yn atal defnyddwyr rhag gweld ei gilydd ond maent dal i allu gweld y barnwr a gweithwyr proffesiynol cyfreithiol
- I helpu ein staff i wella eu gwybodaeth a'u hyder wrth gefnogi gwrandawiadau o bell mi wnaethom gynhyrchu arweiniad:
  1. i ateb cwestiynau dros y ffôn gan ddefnyddwyr, hyfforddi trinwyr galwadau i wybod am dechnolegau cynorthwyol a sut i gefnogi defnyddwyr i gael mynediad at wrandawiadau o bell
  2. ar sut i drefnu clinig prawf ar gyfer defnyddwyr sy'n cael problemau technegol gyda Platfform Fideo'r Cwmwl. Mae hyn yn fodd o ddatrys problemau cyn gwrandawiadau

- Diweddarau a gwella'r arweiniad ar GOV.UK i baratoi defnyddwyr a thawelu eu meddwl ynghylch dod i lys neu dribiwnlys neu roi tystiolaeth yn ystod argyfwng COVID-19

### Troseddol

- Ei gwneud yn bosibl i ddiodefwyr a thystion bregus roi tystiolaeth wedi'i recordio ymlaen llaw ymhob Llys y Goron (cyflwyno - adran 28). Ehangu cynllun peilot y cyfleuster arbennig hwn i bedwar llys arall i hyn gynnwys diodefwyr a thystion sy'n teimlo dan fygythiad gan gynnwys achosion yn ymwneud â thrais rhywiol a chaethwasiaeth fodern
- Sicrhau y gellid darparu gwasanaethau dargyfeirio a chyswllt, cyfryngwyr, cyfreithwyr, cyfieithwyr a chefnogwyr eraill i gefnogi diffynyddion bregus
- Gweithio gyda'r Gwasanaeth Tystion yn y llys i sicrhau bod tystion yn cael eu cefnogi yn ystod argyfwng COVID-19 trwy symud o gyfarfodydd personol i wasanaeth ffôn, lle gallai tystion dal gael gwybodaeth am yr hyn i'w ddisgwyl pan fyddant yn ymweld â'r llys. Roedd yna hefyd fwy o gyfathrebiadau ar GOV.UK a sianeli cyfryngau cymdeithasol yn esbonio pa ddarpariaethau diogelwch COVID-19 a oedd yn eu lle ar gyfer tystion

- Hyfforddi timau gorfodi i adnabod ac ymateb i anghenion defnyddwyr bregus ac anfon gwybodaeth am y gefnogaeth sydd ar gael gyda llythyrau gorfodi

### Sifil, Teulu a Thribiwnlysoedd

- Gwell gwybodaeth i ddiodefwyr camdriniaeth ddomestig, gan gynnwys taflenni newydd ar sut i wneud cais am orchymyn rhag molestau neu orchymyn anheddu mewn argyfwng heb i'r parti arall wybod, a darparu manylion am yr hyn sy'n digwydd ar ôl cyflwyno cais am orchymyn rhag molestau neu orchymyn anheddu
- Creu proses newydd i gefnogwyr allu ymuno â gwrandawiadau o bell a chyhoeddi cyfarwyddyd ar GOV.UK.
- Parhau i hwyluso'r cynllun peilot Cymorth Digidol o bell i bobl sydd angen cymorth i ddefnyddio gwasanaethau ar-lein na allant gael gafael arnynt wyneb yn wyneb.



## Beth rydym wedi'i wneud i sicrhau bod modd i ddefnyddwyr bregus ddefnyddio gwasanaethau yn ystod argyfwng COVID-19

### Ar draws bob awdurdodaeth

- Cyhoeddi amrywiaeth o wybodaeth a chanllawiau ar GOV.UK, gan gynnwys cyfarwyddiadau cam wrth gam i ddefnyddwyr ar sut i ymuno â gwrandawiadau o bell yn uniongyrchol, a sut i gael cefnogaeth
- I helpu ein staff i wella eu gwybodaeth a'u hyder wrth gefnogi defnyddwyr bregus, rydym wedi cynhyrchu cyfarwyddyd:
  1. i helpu staff i asesu effeithiau cydraddoldeb newidiadau y maent yn eu gwneud mewn ymateb i argyfwng COVID-19
  2. ar gyfathrebu'n effeithiol â phobl sy'n gwisgo gorchuddion wyneb i gefnogi defnyddwyr gydag anabledau sy'n dibynnu ar allu darllen gwefusau pobl neu weld wyneb rhywun yn glir i gyfathrebu
  3. ar ddefnyddio sgriniau plexiglass a polycarbonad yn ein hadeiladau, yn benodol i ystyried anghenion defnyddwyr ag anabledau
  4. i gefnogi defnyddwyr ag anabledau sy'n ymuno â gwrandawiadau o bell
  5. ar bob agwedd o Blatfform Fideo'r Cwmwl i gefnogi defnyddwyr sy'n ymuno â gwrandawiadau o bell

### Troseddol

- Creu proses ar gyfer archebu dolenni ar gyfer gwrandawiadau o bell a chytuno ar brotocol ar draws y Gwasanaeth Cyfiawnder Troseddol a rolau a chyfrifoldebau i gefnogi'r gwaith o baratoi ar gyfer gwrandawiadau
- Datblygu proses weithredu ddiogel yn ystod argyfwng COVID-19 ar gyfer safleoedd cyswllt o bell fel y gall dioddefwyr a thystion bregus roi tystiolaeth sydd wedi'i recordio ymlaen llaw (adran 28)
- Datblygu proses i aildechrau treialon rheithgor yn ddiogel yn ystod argyfwng COVID-19, gan ddod yn un o'r awdurdodaethau cyntaf i wneud hynny'n fyd-eang
- Cynhyrchu cyfarwyddyd i helpu staff i gefnogi rheithwyr ag anabledau

### Sifil, Teulu a Thribiwnlysoedd

- Cyflwyno gwasanaeth newydd ar gyfer llenwi ffurflen ar gyfer addasiadau rhesymol i gefnogi defnyddwyr Nawdd Cymdeithasol a Chynnal Plant ag anabledau

### Troseddol a Teulu

- Cynhyrchu cyfarwyddyd i staff ar ddarparu mesurau arbennig yn ystod argyfwng COVID-19 ar gyfer gwrandawiadau troseddol a theulu



## Beth rydym wedi'i wneud i gyflwyno gwasanaethau cyfeirio sy'n ystyriol o anghenion pobl fregus

### Ar draws bob awdurdodaeth

- Trwy ymgysylltu â'n grwpiau Ymgysylltu â Defnyddwyr Cyhoeddus (PUE) a chynnal ymchwil i ddeall anghenion defnyddwyr, rydym wedi ail-edrych ar yr opsiynau cymorth sydd ar gael a gwella'r ffordd rydym yn cyfeirio pobl at y gefnogaeth a fydd yn eu helpu
- Cynhyrchu arweiniad a hyfforddiant i staff i sicrhau ein bod yn diwallu anghenion defnyddwyr sydd mewn perygl o niwed

### Sifil, Teulu a Thribiwnlysoedd

- Galluogi ein canolfannau cyswllt i ddarparu manylion llinell ffôn 'Support Through Court' fel y gall ein defnyddwyr gael cefnogaeth ychwanegol ar gyfer achosion sifil a theulu
- Gwella'r wybodaeth sydd ar GOV.UK ar gyfer dioddefwyr camdriniaeth ddomestig ar wneud cais am waharddeb a sut i gael help i wneud cais ar-lein



## Beth rydym wedi'i wneud i goladu tystiolaeth ac adnabod effeithiau argyfwng COVID-19 ar ddefnyddwyr y llysoedd a'r tribiwnlys

### Ar draws bob awdurdodaeth

- Dechrau casglu data am nodweddion gwarchoddedig (cydraddoldeb) ein defnyddwyr. Gogyfer â gwasanaethau Diwygio gofynnir am y data hwn fel rhan o'r cais neu ymateb, ac ar gyfer gwrandawiadau o bell mae wedi'i gynnwys yn yr arolwg adborth
- Dechrau dadansoddi ein data ein hunain i ddeall os oes unrhyw newidiadau yn y rhai hynny sy'n defnyddio ein gwasanaethau oherwydd argyfwng COVID-19 a chyfyngiadau cenedlaethol
- Rydym wedi gweithio â sefydliadau allanol gan gynnwys y trydydd sector ac academyddion i ddeall yr effaith y mae'r argyfwng COVID-19 wedi'i gael ar ddefnyddwyr bregus a chael tystiolaeth gynnar o'r effeithiau arnynt. Roedd hyn yn cynnwys gofyn i'n Grŵp Ymgysylltu â Defnyddwyr Cyhoeddus lenwi arolwg yn gofyn i'r aelodau am y gwasanaethau cefnogi maent yn ei gynnig ac effeithiau argyfwng COVID-19 ar ein defnyddwyr

- Mae'r tîm Cymorth Cyfreithiol yn y Weinyddiaeth Gyfiawnder wedi bod yn gweithio i ddeall yn well y newidiadau i anghenion cyngor cyfreithiol, ochr yn ochr â'r galw am gyngor a chefnogaeth gan wasanaethau'r trydydd sector
- Cadw mewn cysylltiad parhaus â rhanddeiliaid allanol i gasglu adborth ar unrhyw gyfarwyddyd, cynnyrch a phrosesau newydd ac i ddeall yr heriau y mae defnyddwyr yn eu hwynebu
- Cynnal ymchwil i ddeall anghenion pobl sydd mewn risg o niwed a'n gwasanaeth cyfredol i adnabod ffyrdd i'w wella
- Cynnal adolygiad o wrandawiadau o bell, gan gynnwys arsylwi gwrandawiadau a chyfweld cyfranogwyr. Mi wnaeth hyn lywio gwelliannau i'r ffordd yr ydym yn hwyluso gwrandawiadau o bell megis galluogi cyfeithu ar y pryd mewn gwrandawiadau Platfform Fideo'r Cwmwl a gwella'r opsiynau gyda'r gosodiadau ar gyfer dehonglwyr Iaith Arwyddion Prydain (BSL) chyfryngwys

- Gwneud gwaith i ddeall a gwerthuso arferion gwrandawiadau o bell a gyflwynwyd yn ystod argyfwng COVID-19 a gwneud argymhellion ar gyfer defnyddio gwrandawiadau o bell yn y tymor hwy. Bydd canfyddiadau'r gwerthusiad yn llywio ein defnydd o dechnolegau sain a fideo, gan ein helpu i fynd i'r afael â materion yn ymwneud â phrofiad y defnyddiwr, gweinyddiaeth staff a chefnogaeth ar gyfer gwrandawiadau, technoleg a safonau ansawdd Sain Gweledol (AV)

### Troseddol

- Asesu'r cynllun peilot Oriau Gweithredu Dros Dro (Oriau Gweithredu COVID-19) i hysbysu dyluniad y polisi, gan gynnwys ystyried Dyletswydd Cydraddoldeb y Sector Cyhoeddus ac ymgynghori â'r cyhoedd



## Edrych tua'r dyfodol

Rydym nawr yn datblygu ac yn ymestyn y gwaith hanfodol hwn i greu Cynllun Gweithredu ar gyfer Pobl Fregus mwy hirdymor i GLITEM a byddwn yn ei gyhoeddi ar GOV.UK.

Bydd hwn yn cefnogi ein nod i wneud yn siŵr bod pawb yn gallu defnyddio'r llysoedd a'r tribiwnlysoedd, gan gynnwys ein defnyddwyr mwyaf bregus fel y gallant gymryd rhan ac ymgysylltu â'n gwasanaethau yn effeithiol.

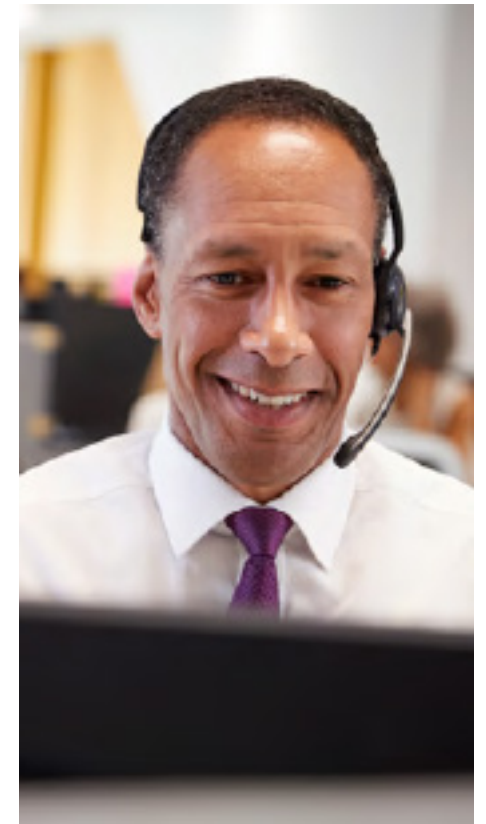
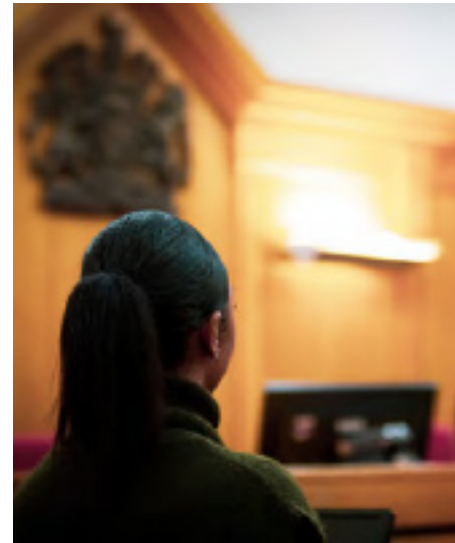
Byddwn yn cefnogi defnyddwyr bregus wrth i ni ddarparu gwasanaethau yn ystod argyfwng COVID-19 ac wedi hynny ac yn ein gwaith diwygio yn y dyfodol.

Rydym hefyd yn datblygu ffyrdd i ddiffinio a mesur mynediad at gyfiawnder. Bydd hyn yn ein helpu i ddeall materion sydd angen sylw yn yr un modd ar draws GLITEM a'r Weinyddiaeth Gyfiawnder.

Byddwn yn parhau i siarad â rhanddeiliaid a phartneriaid allanol a thrwy ein Grwpiau Ymgysylltu â Defnyddwyr Cyhoeddus i gael adborth a deall materion.

Os byddwn yn dod o hyd i effeithiau negyddol ar bobl fregus sy'n defnyddio ein gwasanaethau, byddwn yn cymryd camau i fynd i'r afael â hwy.

Wrth i ni wneud hyn, byddwn yn gweithio mewn partneriaeth â staff yn y Weinyddiaeth Gyfiawnder ac adrannau eraill y llywodraeth pan fydd angen.





Gwasanaeth Llysoedd  
a Thribiwnlysoedd EM

