

Strategaeth Rheoli Troseddwyr yn Integredig - Troseddau Cymdogaeth

Dull unedig ar gyfer goruchwyllo troseddwyr yn y gymuned



Cynnwys

| | |
|--|----|
| Rhagair | 4 |
| Cefndir | 6 |
| Y Broblem | 8 |
| Carfan | 9 |
| Model IOM Troseddau Cymdogaeth | 12 |
| Aliniad a Chyfleoedd Partneriaeth | 16 |
| Tystiolaeth | 18 |
| Llywodraethu | 19 |
| Cymesuredd a Chydraddoldeb | 20 |
| Mesur Effaith | 21 |

Rhagair

Pan fydd rhywun yn torri i mewn i'n cartref, yn amharchu ein gofod preifat ac yn dwyn ein heiddo mwyaf pwysig, nid dim ond ni sy'n dioddef – mae ein cymdogaethau'n dod yn lleoedd ofnus.

Mae troseddau cymdogaeth, megis bwrgleriaeth, lladrad a dwyn, yn faich ar gymdeithas ac yn sarhau pob person onest sy'n parchu'r gyfraith yn y wlad, ac mae'r sgil effeithiau andwyol yn parhau am gyfnod hir ar ôl i'r troseddwyr adael. Yn aml, gallwn ddisodli'n heiddo gwerthfawr, ond bydd ein synnwyr o ddiogelwch ar chwâl am byth, ac mae'r gost i gymdeithas yn parhau i dyfu.

Mae natur ac amlder y troseddau hyn yn golygu na all yr heddlu ddod o hyd i'r rheiny sy'n gyfrifol yn aml, gan olygu nad yw'r dioddefwyr yn cael cyfiawnder neu ddiweddglo. Yn aml, yr un unigolion sy'n cyflawni'r troseddau hyn; llawer ohonyn nhw'n gaeth i gylch diddiwedd o droseddu ailadroddus. Rhaid i ni wneud mwy i dorri'r cylch hwn.

Mae arnom angen dull newydd - un sydd â'r adnoddau i fod yn ddigon llym ar y rheiny sy'n gyfrifol, ond sydd hefyd yn annog adsefydlu ac yn cefnogi troseddwyr i oresgyn y problemau cymhleth yr ydym yn gwybod all ysgogi'r math hwn o ymddygiad, megis camddefnyddio sylweddau, iechyd meddwl gwael, a phroblemau tai neu gyflogaeth.

Gan ddwyn ynghyd cryfderau ac arbenigedd partneriaid ledled y dirwedd cyfiawnder droseddol, gan gynnwys yr heddlu, y gwasanaeth prawf, gwasanaethau cyhoeddus a gwirfoddol, mentrau cymunedol a chymdeithasol, bydd y dull **Rheoli Troseddwyr yn Integredig (IOM)** a nodir yn yr adroddiad hwn yn rhoi eglurder a mwy o atebolrwydd i'r rhai sy'n gyfrifol nag erioed o'r blaen, wrth barhau i alluogi cynlluniau IOM i fynd ar ôl anghenion lleol.

Mae'n rhoi atal troseddau cymdogaeth wrth wraidd IOM, er mwyn sicrhau gweithrediad cyflymach, ymyriadau effeithiol ac, yn bennaf, cymunedau mwy diogel.


Bydd yr Heddlu a'r Gwasanaeth Prawf yn gweithio'n fwy agos i oruchwylio troseddwyr ar y cyd, a sicrhau bod llai ohonynt yn syrthio drwy fylchau'r system gyfiawnder; a bydd cysylltiadau gwell â grwpiau cymunedol yn cael eu creu er mwyn mynd i'r afael ag achosion sylfaenol eu troseddu. Bydd hyn yn digwydd trwy eu cyfeirio nhw at y gwasanaethau sydd eu hangen arnynt er mwyn newid.

Nid yw IOM yn newydd – ac mae wedi cael ei ganmol yn y gorffennol am ei botensial i leihau'r math hwn o droseddu ac i gadw pobl yn ddiogel. Gyda mwy o gyfarwyddiadau ac arweinyddiaeth o'r canol, rhaid i ni ddod ag IOM yn ôl i'r amlwg er mwyn adeiladu ar waith da'r gorffennol a rhoi newidiadau parhaus ar waith fydd yn amddiffyn ein cymdogaethau'n well.

Daw'r strategaeth hon ar adeg wych o ran y system gyfiawnder, pan mae'r llywodraeth yn adolygu dedfrydu troseddol, gyda rhagor o Ofynion Triniaeth ar gyfer Dedfrydau Cymunedol, pwerau newydd i farnwyr a dull monitro electronig gwell, gyda thagiau sobrwydd i daclo troseddau sy'n deillio o'r defnydd o alcohol. Yn ogystal, bydd tagiau GPS yn cael eu treialu i dracio bwrgleriaid a lladron sydd wedi'u cael yn euog, 24 awr y diwrnod, saith diwrnod yr wythnos. Mae'r rhain yn adnoddau a all gefnogi dull goruchwylio troseddwyr sydd â ffocws pendant.

Ochr yn ochr â diwygiadau'r gwasanaeth prawf, megis arweinwyr rhanbarthol a 1,000 aelod o staff rheng flaen newydd, hwb i gyllid yr heddlu a 20,000 o swyddogion ychwanegol ar y

strydoedd, bydd IOM yn cefnogi'r system gyfiawnder i gael gwell gafael ar y broblem leol hon, gan leihau aildroseddu a nifer y dioddefwyr. Bydd pobl yn fwy diogel yn eu cartrefi a bydd troseddwr yn cael y gefnogaeth sydd ei hangen arnynt i droi eu cefnau ar y math o droseddu sy'n bla yn ein cymdogaethau.

A handwritten signature in blue ink that reads "Lucy Frazer". The letters are cursive and fluid.

Lucy Frazer CF AS

A handwritten signature in blue ink that reads "Kit Malthouse". The signature is very stylized and cursive.

Kit Malthouse AS

Cefndir

1. Mae troseddau cymdogaeth yn cynnwys bwrgheriaeth, lladrad, dwyn gan berson a dwyn cerbydau. Fel arfer, bydd troseddwr sy'n cyflawni'r troseddau hyn yn gwneud hynny tro ar ôl thro. Mae lleihau troseddau cymdogaeth a gwneud ein cymdeithas yn fwy diogel yn flaenoriaeth i'r llywodraeth (gweler Y Broblem, tudalen 6).
2. Cafodd y cynllun Rheoli Troseddwr yn Integredig (IOM) ei gyflwyno yn 2009 er mwyn cael ymateb traws-asiantaethol i drosedd a bygythiadau o aildrosedd y mae cymunedau lleol yn eu hwynebu. Y nod oedd blaenoriaethu'r troseddwr mynych a phroblemus, gyda'r heddlu, y gwasanaeth prawf ac asiantaethau partner eraill yn eu rheoli ar y cyd.
3. Ym mis Chwefror 2020, daeth Arolygiaeth Prawf Ei Mawrhydi (HMIP) ac Arolygiaeth Cwnstablïaeth a Gwasanaethau Tân ac Achub Ei Mawrhydi (HMICFRS) i'r casgliad bod yr IOM wedi 'colli ei ffordd'.¹ Amlygodd yr adroddiad y manteision posib fyddai'n deillio o fwy o arweinyddiaeth o'r canol, gan gynnwys gwella eglurder ynghylch ffocws carfan IOM a natur y gwaith ddylai fod ynghlwm. Er mwyn datrys hyn, mae'r Weinyddiaeth Gyfiawnder (MoJ) a'r Swyddfa Gartref (HO) wedi gweithio ar adolygu arferion presennol IOM, yn ogystal ag ymgysylltu ag ymarferwyr gweithredol ac adolygu'r sail dystiolaeth. Y strategaeth hon yw canlyniad y gwaith hwn.
4. Mae'r strategaeth hon yn cynnwys dull rheoli troseddwr yn integredig ar sail dystiolaeth, i daclo troseddau cymdogaeth a'u hachosion.²
5. Mae IOM troseddau cymdogaeth yn gyfle i arweinwyr prawf, Comisiynwyr yr Heddlu a Throsedd a Phrif Gwnstablïaid i weithio gydag arweinwyr lleol eraill i leihau aildrosedd a gwneud cymunedau'n fwy diogel. O fis Mehefin 2021, bydd diwygiadau'r gwasanaeth prawf a chreu Cyfarwyddwr Prawf Rhanbarthol yn hwyluso ffyrdd newydd i'r heddlu a'r gwasanaeth prawf weithio gyda'i gilydd yn y maes. Yn benodol, bydd angen i Gyfarwyddwr Prawf Rhanbarthol weithio'n agos gyda Chomisiynwyr yr Heddlu a Throsedd a Phrif Gwnstablïaid i sicrhau bod defnyddio IOM yn elfen graidd ar gynlluniau trosedd a phlisma lleol. Bydd llwyddiant y strategaeth hon yn dibynnu'n sylweddol ar gryfder y bartneriaeth a grëir rhwng yr heddlu lleol ac arweinwyr prawf, yn ogystal â'r cysylltiadau y maent yn eu creu gydag asiantaethau lleol eraill (gan gynnwys sefydliadau trydydd sector).
6. Mae'r Llywodraeth wedi darparu £5 miliwn o gyllid ychwanegol i Gyfarwyddwyr Prawf Rhanbarthol i'w defnyddio'n unol â'r strategaeth. Yn ogystal, rydym yn cefnogi arweinwyr lleol drwy osod blaenoriaethau cenedlaethol clir (wrth gadw disgresiwn lleol o ran y cynlluniau). Rydym hefyd yn amlinellu dull sy'n seiliedig ar dystiolaeth, gan greu strwythurau llywodraethu newydd, a hwyluso gwerthuso a dysgu a rennir. Gyda'n gilydd, byddwn yn gweithio i gefnogi newid ymddygiad mewn ffordd ystyrlon ac atal unigolion sydd ynghlwm wrth droseddau cymdogaeth rhag trosedd yn y tymor hir, ac felly'n gwneud ein cymunedau'n fwy diogel.

Yn dilyn y strategaeth hon, bydd y Weinyddiaeth Gyfiawnder a'r Swyddfa Gartref yn cyhoeddi canllawiau gweithredol.³ 1. Bydd y canllawiau yn trafod materion

¹ *A Joint Thematic Inspection of Integrated Offender Management*, HMIP a HMICFRS, 2020.

³ Mae'r strategaeth hefyd yn cydnabod ac yn sicrhau sgôp ar gyfer defnyddio rheoli integredig ar gyfer ystod ehangach o droseddwr, gyda darpariaeth IOM wedi'i theilwra i'w hanghenion a'u risgiau penodol (gweler Carfan).

³ Mae disgwyl iddo gael ei gyhoeddi yn 2021.

gweithredol yn fanylach ac yn hwyluso gweithrediad llwyddiannus cynlluniau IOM yn lleol.

Y Broblem

7. Mae lleihau aildroseddu a lleihau nifer y troseddau cymdogaeth yn flaenoriaethau allweddol i'r llywodraeth. Mae gan fathau o droseddau cymdogaeth y lefelau uchaf o aildroseddu ymysg pob math o drosedd. Dengys ffigurau diweddar fod 31.9% o'r sawl a gafwyd yn euog o ladrad a 52.2% o'r sawl a gafwyd yn euog o ddwyn yn aildroseddu o fewn blwyddyn o gael eu rhyddhau o'r carchar, o'i gymharu â 25% o droseddwr ar gyfer pob trosedd arall.⁴ Mae 80% o droseddau yn cael eu cyflawni gan bobl sy'n aildroseddu, ac mae cyfran sylweddol o'r rheiny'n droseddau cymdogaeth.⁵ Amcangyfrifir mai cyfanswm cost aildroseddu yw £18.1 biliwn.⁶ Mae troseddau cymdogaeth yn broblem sylweddol a chostus i gymunedau yng Nghymru a Lloegr.
8. Mae lefelau adnabod pobl dan amheuaeth ymysg mathau o droseddau cymdogaeth yn isel iawn. Yn 2019, cafodd 76% o droseddau dwyn a 58% o droseddau lladrad eu cau heb adnabod yr un a gyflawnodd y drosedd, o'i gymharu â 21.2% ar gyfer pob achos arall.⁷ Mae hyn yn golygu na all dioddefwyr troseddau cymdogaeth gael cyfiawnder, a bod cymunedau'n teimlo'n anniogel.
9. Gwyddwn fod troseddwr sy'n cyflawni troseddau cymdogaeth yn gyson yn debygol o fod â lefelau uchel o anghenion criminogenig. Yn ôl Adolygiad Cyffuriau diweddar y Fonesig Carol Black, amcangyfrifir bod bron hanner troseddau meddiannu yn ymwneud â'r defnydd o gyffuriau^{8,9}, ac yn aml mae gan y troseddwr hyn lawer o anghenion sy'n cyd-fynd â'i gilydd (gan gynnwys camddefnyddio sylweddau a phroblemau tai, cyflogaeth ac iechedd meddwl). Er enghraifft, mae gan 20% o bobl sy'n cael triniaeth cyffuriau ac alcohol broblem tai difrifol.¹⁰ I lawer o droseddwr mynych, mae'r anghenion hyn a'u hymddygiad troseddol yn hirsefydlog ac yn mynd yn ôl i'w hieuenctid.
10. Mae cyfran sylweddol o'r garfan troseddau cymdogaeth y tu allan i gwmpas mentrau rheoli amlasiantaethol statudol sydd wedi'u hanelu at droseddwr risg uchel a throseddwr sy'n peri risg uwch o niwed.. Heb oruchwyliaeth ychwanegol, bydd y rhai sy'n cyflawni troseddau cymdogaeth yn parhau i darfu'n sylweddol ar gymunedau, a pheri niwed iddynt.

⁴ *Proven Reoffending Statistics*, Y Weinyddiaeth Gyfiawnder, 2018

⁵ Aildroseddu ar ffurf lladrad yw'r cyfrannwr mwyaf at gostau aildroseddu. Er gwaethaf bod cost uned is ar gyfer y math yma o drosedd, cyfrannodd aildroseddu ar ffurf dwyn at y rhan fwyaf o gostau aildroseddu o'i gymharu â grwpiau troseddau eraill, sef £9.3 biliwn (allan o gyfanswm o £16.7 biliwn, ar gyfer y costau aildroseddu yn 2017/18).

⁶ *Economic and Social Costs of Reoffending*, Y Weinyddiaeth Gyfiawnder, 2019.

⁷ *Crime Outcomes across England and Wales*, Y Swyddfa Gartref, 2020

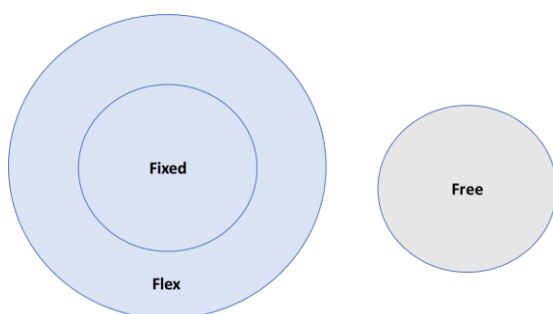
⁸ Heblaw am dwyll

⁹ *Review of Drugs: phase one report*, Y Fonesig Carol Black, Y Swyddfa Gartref a'r Adran Iechyd a Gofal Cymdeithasol, 2020

¹⁰ Ibid

Carfan

11. Mae ein dull o ran dewis carfan yn cydbwysu blaenoriaethau strategol cenedlaethol a disgresiwn lleol; a data ac adnoddau sy'n seiliedig ar dystiolaeth, ynghyd â barn broffesiynol. Mae'r model yn canolbwyntio ar garfan troseddau cymdogaeth fel blaenoriaeth sefydlog, gyda hyblygrwydd i gynlluniau deilwra eu carfan yn unol â'u hanghenion lleol; a'r rhyddid i barhau i redeg cynlluniau IOM ar gyfer carfannau eraill.



12.1 Blaenoriaeth sefydlog: Dylai'r grŵp hwn fod y flaenoriaeth uchaf yn y model IOM a nodir yn y strategaeth hon.

- Cyflawnwyr troseddau cymdogaeth¹¹ gyda risg uchel, uchel iawn neu risg gyson o aildroseddu, wedi'u hasesu gan ddefnyddio'r Sgôr Ail-gollfarnu Grwpiau Troseddwyr (OGRS).¹²
- Dylid targedu troseddau cymdogaeth mwy difrifol megis lladrad a bwrgleriaeth ymhellach, a'u cynnwys hyd yn oed os oes ganddynt sgôr OGRS canolig. Mae hyn yn adlewyrchu'r lefel o niwed a achosir gan y troseddau hyn, a'r cynnydd mewn achosion lladrad pob blwyddyn.¹³
- Dylai'r garfan sefydlog gynnwys cymysgedd o droseddwyr sydd â gorchmynion cymunedol, a'r rheiny sy'n gadael y carchar ar drwydded. Gall IOM helpu i wella canlyniadau pobl sy'n gadael y carchar.

12.2 Hyblyg: Gellid cynnwys y grŵp hwn yn y model IOM a nodir yn y strategaeth hon. Nod yr 'hyblygrwydd' mewn perthynas â'r garfan blaenoriaeth sefydlog yw sicrhau bod y model IOM hwn yn dal i gael ei arwain yn lleol, a bod dull matrices yn ategu barn broffesiynol.

- Gall ardaloedd lleol gymhwyso pwysigrwydd ychwanegol o fewn y garfan troseddau cymdogaeth – os oes tystiolaeth o'r angen yn ôl tueddiadau troseddau lleol. Gall hyn olygu rhoi blaenoriaeth i'r risg o drais, neu drosedd ddifrifol benodol o fewn y garfan.
- Gall ardaloedd lleol roi mwy o flaenoriaeth i bobl sy'n gadael y carchar os yw gwella canlyniadau i'r rhai sy'n gadael y carchar yn flaenoriaeth lleol.
- Gall ardaloedd lleol roi mwy o flaenoriaeth i droseddwyr sy'n oedolion ifanc, er mwyn blaenoriaethu'r rheiny sy'n symud o'r gwasanaethau ieuencid i wasanaethau oedolion.
- Gellid atgyfeirio troseddwyr sydd ag anghenion tebyg i'r garfan troseddau cymdogaeth sefydlog i'r garfan hon, yn ogystal â risgiau

¹¹ Gweler ôl-nodyn i i weld rhestr lawn y troseddau sydd wedi'u cynnwys.

¹² Byddwn yn rhannu rhagor o ganllawiau ar hyn yn ein canllawiau gweithredol sydd i ddod maes o law.

¹³ *Crime in England and Wales: year ending March 2020*, Y Swyddfa Ystadegau Gwladol, 2020.

aidroseddu neu fathau o droseddu. Felly, gallai'r model hwn fod yn briodol iddyn nhw. Gall hyn gynnwys cyflawnwyr troseddau cymdogaeth sydd â sgoriau risg o aidroseddu isel neu ganolig, ond y mae'r heddlu a'r gwasanaeth prawf yn eu hystyried fel rhai sydd â risg uwch o aidroseddu; neu gyflawnwyr troseddau meddiannu lefel is megis siopladron yr ystyrir i fod â'r potensial i symud ymlaen at gyflawni troseddau cymdogaeth mwy difrifol. Yn ogystal, gall gynnwys troseddwyr mynych sydd heb gyflawni troseddau meddiannu difrifol, ond sydd ag anghenion a phroffil tebyg i'r garfan sefydlog.

- Mae'n bosib y bydd yr heddlu a'r gwasanaeth prawf yn dewis symud unigolion o'r garfan 'sefydlog' sydd â sgôr OGRS uchel, ond sydd wedi'u hasesu'n unigol fel rhywun â risg isel o aidroseddu, neu sydd fel arall yn anaddas ar gyfer y dull IOM.

Dylid gwneud pob penderfyniad atgyfeirio arall drwy baneli dethol a rennir. Dylid sicrhau bod mecanweithiau atgyfeirio clir ar waith ar gyfer rhannau eraill o'r system gyfiawnder troseddol i'w hatgyfeirio at IOM, gyda'r gwasanaeth prawf a'r heddlu'n gwneud penderfyniadau terfynol ar y cyd o ran a yw IOM yn briodol ai peidio (gweler Egwyddorion ar dudalennau 9-11).¹⁴

12.3 Rhydd: Rydym yn ymwybodol bod rhai ardaloedd lleol yn rhedeg cynlluniau IOM ar gyfer carfannau eraill o droseddwyr sydd ag anghenion, risgiau a phatrymau troseddu gwahanol. Mae hyn yn cynnwys cynlluniau sy'n canolbwyntio ar drais difrifol, troseddau cyfundrefnol difrifol a cham-drin domestig. Rydym yn annog arfer da i barhau yn unol â blaenoriaethau lleol, os oes digon o adnoddau. Dylid teilwra'r cynlluniau hyn i anghenion penodol carfannau eraill a sicrhau bod eu dull IOM yn briodol, a bod aelodau staff yn gymwys. Er enghraifft, dylai aelodau'r heddlu sy'n gweithio o fewn maes cam-drin domestig fod wedi cael hyfforddiant arbenigol mewn diogelu dioddefwyr. Gan y bydd nodau'r cynlluniau hyn a'r dull sydd ei angen yn wahanol, dylent gael eu rhedeg a'u gwerthuso ar wahân i gynlluniau troseddau cymdogaeth.

13 Bydd maint y carfannau sefydlog, hyblyg a rhydd yn dibynnu ar benderfyniadau'r Cyfarwyddwyr Prawf Rhanbarthol, Prif Gwnstabiliaid a Chomisiynwyr yr Heddlu a Throsedd ynghylch capasiti ac adnoddau lleol. Fodd bynnag, mae'r strategaeth hon yn darparu cyfarwyddiadau clir ar statws blaenoriaeth y garfan sefydlog, ddylai siapio penderfyniadau lleol. Bydd rhagor o ganllawiau ar hyn ar gael yn y canllawiau gweithredol sydd ar y gweill.

14 Er mwyn sicrhau defnydd effeithiol o adnoddau, a bod y model cywir yn cael ei ddefnyddio gyda'r garfan gywir, rydym yn annog ardaloedd i osgoi dyblygu darpariaeth rhwng cynlluniau rheoli amlasiantaethol. I wneud hyn:

- Rydym yn eithrio cyflawnwyr troseddau cymdogaeth sydd hefyd wedi'i henwi mewn Trefniadau Amlasiantaethol ar gyfer Amddiffyn y Cyhoedd (MAPPA) o'r 'garfan sefydlog'. Bydd ein canllawiau gweithredol yn cynnwys rhagor o fanylion ar y berthynas rhwng MAPPA ac IOM mewn perthynas â'r 'hyblygrwydd' ynghylch y garfan troseddau cymdogaeth, a'r garfan IOM 'rhydd'.

¹⁴ Bydd rhagor o ganllawiau ar reoli rhan 'hyblyg' y garfan yn y canllawiau gweithredu sydd i ddod.

Mewn ardaloedd lle mae llawer o gynlluniau IOM ar waith, mae'n bosib y bydd cyflawnwyr troseddau cymdogaeth yn bodloni meini prawf mwy nag un cynllun. Er enghraifft, mae'n bosib y bydd nifer fechan o gyflawnwyr troseddau cymdogaeth yn aelodau o gangiau. Yn yr achosion hyn, ardaloedd lleol sy'n gwybod orau pa gynllun sy'n bodloni anghenion troseddwr, ond dylid osgoi dyblygu lle bo'n bosibl.

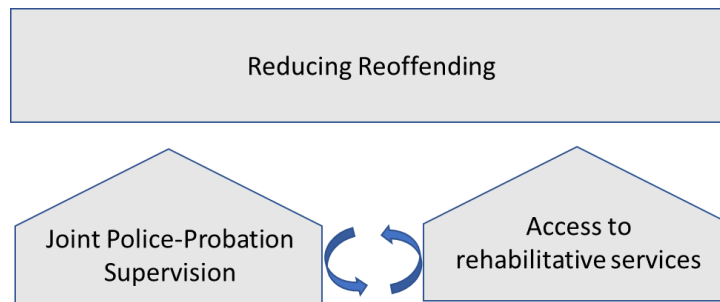
Model IOM Troseddau Cymdogaeth

15 Nodau

Nod y Strategaeth IOM Troseddau Cymdogaeth yw gwneud cymunedau'n fwy diogel drwy **leihau lefelau aildroseddu**. Bydd gwneud hyn yn fanteisiol o ran amddiffyn y cyhoedd, ac yn cynyddu hyder yn y system gyfiawnder.

16 Pileri

Yn fras, nod IOM yw lleihau lefelau aildroseddu drwy ddwy golofn o weithgaredd.



- a. **Goruchwyliaeth ychwanegol ac ar y cyd rhwng yr heddlu a'r gwasanaeth prawf:** Dylai troseddwr IOM troseddau cymdogaeth gael goruchwyliaeth ychwanegol gan y gwasanaeth prawf, yn ogystal â gwasanaethau rheoli troseddwr yr heddlu. Dylai'r oruchwyliaeth hon gael ei harwain gan egwyddorion goruchwylio effeithiol, gan ganolbwyntio ar fynd ar ôl anghenion criminogenig ac adeiladu perthnasau cryf rhwng y rheolwyr troseddwr a'r sawl sy'n cael eu goruchwylio. Yn ogystal â'r gwasanaeth prawf yn goruchwylio troseddwr, gall adeiladu perthnasau gyda rheolwyr troseddwr yr heddlu hwyluso newid mewn agwedd troseddwr tuag at orfodaeth y gyfraith a'r heddlu'n ehangach. Bydd goruchwyliaeth ddwys hefyd yn cefnogi'r broses o reoli risgiau, gydag arferion rhannu gwybodaeth yn galluogi ymyrraeth gyflym a gorfodaeth lle bo'n briodol. Dylai'r holl weithgareddau gorfodaeth a rheoli risg gyfateb â'r risg a berir gan y troseddwr, ac ymatal yw'r prif nod (gweler Egwyddorion Integreiddio - 'goruchwylio troseddwr yn holistaidd, tudalennau 10-11).
- b. **Mynediad at wasanaethau adsefydlu:** Er mwyn cefnogi'r gwaith o atal aildroseddu, mae'n hanfodol bod cynlluniau IOM yn cynnig mynediad at lwybrau a gwasanaethau adsefydlu a all leihau'r anghenion criminogenig sylfaenol. Dylai'r gwasanaethau hyn gynnwys rhaglenni newid ymddygiad a chymorth ymarferol. Ar gyfer y garfan troseddau cymdogaeth, y gwasanaethau allweddol yw tai, cyffuriau ac alcohol, cyflogaeth, a chymorth â budd-daliadau. Hwylusir mynediad at y gwasanaethau hyn drwy ymgysylltu a chomisiynu ar y cyd ar lefel leol; mentrau cenedlaethol (gweler Aliniad a Chyfleoedd Partneriaeth ar dudalen 12); a'r cyllid datganoledig ychwanegol i Gyfarwyddwyr Prawf Rhanbarthol. Bydd ymyrraeth a chyfranogiad asiantaethau cyfiawnder nad ydynt yn rhai troseddol yma (gan gynnwys sefydliadau'r sector gwirfoddol) yn hanfodol i sicrhau cyflawniad yr ail golofn hon.

Mae dwy golofn IOM yn ategu ei gilydd. Bydd goruchwyliaeth troseddwr ar y cyd rhwng yr heddlu a'r gwasanaeth prawf yn helpu i adnabod anghenion troseddwr a chefnogi eu hymgysylltiad â'r gwasanaethau adsefydlu. Er enghraifft, efallai y bydd yr heddlu a/neu'r gwasanaeth prawf yn mynd â throseddwr i'w hapwyntiadau, gan gefnogi ymgysylltiad a chydymffurfiaeth â gorchmynion llys. Mae'n bosib y bydd asiantaethau sy'n cynnig gwasanaethau adsefydlu yn symud at oruchwylio

troseddwr, a rhannu gwybodaeth briodol i lywio goruchwyliaeth troseddwr. Bydd meddu ar ystod eang o bartneriaid cysylltiedig, sy'n chwarae rhannau gwahanol ym mywydau troseddwr yn galluogi cynlluniau IOM i adeiladu dealltwriaeth fwy holistaidd o'r unigolion y maent yn gweithio gyda nhw.

17 Egwyddorion integreiddio

Integreiddio yw egwyddor ganolog rheoli troseddwr yn integredig, a dylai gael ei ymgorffori ym mhob un o'i ymarferion. Mae integreiddio wedi'i ymgorffori mewn tair egwyddor – yr heddlu a'r gwasanaeth prawf yn **cydweithio**; gan sicrhau bod blaenoriaethau lleol yn cael eu bodloni drwy **arweinyddiaeth a phartneriaethau lleol**; a dull **goruchwyllo troseddwr holistaidd**.

Egwyddor 1. Cydweithio

Dylai'r heddlu a'r gwasanaethau prawf gydweithio mewn ffordd integredig. Tra bod gan bob asiantaeth ddyletswyddau statudol penodol ynghylch troseddwr, dylent fod yn gallu dweud eu dweud yn gyfartal wrth wneud penderfyniadau ar y cyd - o benderfyniadau gweithredol am reoli, dethol a gwaredu; i strwythurau llywodraethu strategol lleol a chenedlaethol. Dylai arweinwyr lleol ystyried yn benodol y ddau ffactor hwyluso canlynol ar gyfer cydweithio llwyddiannus:

- **Llywodraethu integredig:** Strwythurau llywodraethu lleol clir sy'n adlewyrchu'n gyfartal yr heddlu a'r gwasanaeth prawf, gan sicrhau bod eu blaenoriaethau'n cael eu hystyried i'r un graddau; yn ogystal ag integreiddio barn asiantaethau lleol eraill (gweler Llywodraethu ar dudalen 15).
- **Gwybodaeth integredig:** Prosesau clir ar gyfer rhannu gwybodaeth am droseddwr rhwng asiantaethau i gefnogi gwneud penderfyniadau. Gall hyn gynnwys rhannu defnydd o systemau digidol, cyfarfodydd rhannu gwybodaeth, a gall gael ei hwyluso drwy gyd-leoli partneriaid craidd. Dylai'r holl rannu gwybodaeth fod yn unol â deddfwriaeth diogelu data.¹⁵

Egwyddor 2. Arweinyddiaeth a phartneriaethau lleol

Mae IOM yn rhoi cyfle i Gyfarwyddwyr Prawf Rhanbarthol, Prif Gwnstabiliaid a Chomisiynwyr yr Heddlu a Throsedd gydweithio fel arweinwyr lleol er mwyn tacio troseddu yn eu cymunedau. Mae IOM troseddu cymdogaeth yn ymwneud â datrys problem leol – troseddwr sy'n cyflawni troseddau meddiannu yn gyson sy'n gwneud cymunedau'n anniogel. Mae hyblygrwydd cysylltiedig y model yn galluogi arweinwyr lleol i addasu ffocws IOM i sicrhau ei fod yn sensitif i bryderon lleol. Fel arweinwyr lleol, mae gan Gyfarwyddwyr Prawf Rhanbarthol, Prif Gwnstabiliaid a Chomisiynwyr yr Heddlu a Throsedd rôl i'w chwarae o ran creu cysylltiadau gyda phartneriaid, yn benodol:

- **Carchardai:** Dylai IOM weithio gyda charchardai i gefnogi'r broses bontio yn ôl i'r gymuned. Dylai Gyfarwyddwyr Prawf Rhanbarthol greu cysylltiadau gyda charchardai i sicrhau bod troseddwr yn cael eu hadnabod cyn cael eu rhyddhau, a bod carchardai'n rhannu gwybodaeth i hwyluso darlun cliriach o'r troseddwr i'r timau IOM. Mewn rhai achosion, bydd y cysylltiadau hyn yn cael eu cefnogi gan rôl y timau dedfrydau byr (gweler Aliniad a Chyfleoedd Partneriaeth, tudalen 12).

¹⁵ Bydd rhagor o wybodaeth am hyn yn y canllawiau gweithredol sydd i ddod.

- **Asiantaethau cyfiawnder nad ydynt yn rhai troseddol:** Mae cyflawnwyr troseddau cymdogaeth yn debygol o fod ag ystod o broblemau iechyd a chymdeithasol sy'n gysylltiedig â'u troseddu, a bydd datrys y materion hyn yn fuddiol i ystod eang o asiantaethau. Mae gan Gyfarwyddwyr Prawf Rhanbarthol, Prif Gwnstabiliaid a Chomisiynwyr yr Heddlu a Throsedd rôl allweddol i'w chwarae o ran rhannu manteision IOM gydag asiantaethau iechyd, tai, cyffuriau ac alcohol a chyflogaeth y sectorau cyhoeddus, gwirfoddol a phreifat, a hwyluso gweithio cydlynol ar lefel weithredol a lefel strategol. Er mwyn manteisio ar effaith y strategaeth IOM hon, mae'n hanfodol bod asiantaethau cyfiawnder nad ydynt yn rhai troseddol yn cael eu cynnwys mewn cynlluniau IOM, er mwyn gallu cynnig yr ymyriadau adsefydlu sydd eu hangen ar droseddwyr.
- **Awdurdodau lleol:** Bydd yn haws sicrhau cyfranogiad asiantaethau pan fydd yr awdurdod lleol hefyd yn berchen ar y cyd ar IOM ac yn ei sbarduno. Anogir Cyfarwyddwyr Prawf Rhanbarthol, Prif Gwnstabiliaid a Chomisiynwyr yr Heddlu a Throsedd i ymgysylltu â'r awdurdod lleol ac ymgorffori IOM yn eu hagenda strategol a'u strwythurau llywodraethu.

Eqwyddor 3. Goruchwyllo troseddwyr mewn ffordd holistaidd

Bydd effaith IOM yn fanteisiol i'r holl gymuned. Fodd bynnag, dylai proses IOM ganolbwyntio ar droseddwr a'i daith hirdymor at beidio â throseddu, gan ystyried ei risg, anghenion ac ymatebolrwydd ar bob cam.¹⁶ Caiff hyn ei hwyluso gan ddull integredig o ran goruchwyllo troseddwyr, sy'n dod ag asiantaethau gwahanol ynghyd er mwyn darparu darlun holistaidd o droseddwyr, a darparu gwasanaeth holistaidd iddynt:¹⁷

- **Profiad troseddwyr sydd wedi'i gydlynu:** Dylai IOM anelu at symudiadau llyfn rhwng camau o'r system gyfiawnder troseddol. Mae hyn yn cynnwys gweithio ar y cyd â charchardai i sicrhau bod troseddwyr yn cael eu hadnabod cyn cael eu rhyddhau, a hwyluso'r gallu i droseddwyr adael cynlluniau IOM yn 'rhwydd' pan fydd dedfryd troseddwr yn dod i ben. Nod arall IOM yw creu profiad cydlynol a hygyrch o ran ymgysylltu â throseddwyr, drwy gyd-leoli gwasanaethau lle bo'n bosibl.
- **Blaenoriaethu ymatal:** Prif nod IOM yw atal troseddu yn y tymor hir. Dylai goruchwyllo troseddwyr ganolbwyntio ar ddatrys ffactorau criminogenig a hwyluso newid, yn hytrach na monitro neu reoli risgiau'n unig.¹⁸ Dylid gwneud penderfyniadau ar orfodi ac archwilio gwylidwriaeth yn ofalus, gan gydbwysu cyfrifoldebau statudol a risgiau o ran amddiffyn y cyhoedd yn erbyn anghenion presennol troseddwr o ran ei atal rhag troseddu.¹⁹ Pan fo IOM yn cynnwys gweithgareddau gorfodi, dylid ei weithredu mewn ffordd weithdrefnol, er mwyn cefnogi'r targedau adsefydlu orau.²⁰

¹⁶ Mae risg yn ymwneud â phwy ddylai gael eu targedu, yn seiliedig ar y tebygolrwydd o aildroseddu – mae hyn yn bwysig oherwydd dylai ymyriadau gael eu paru â'r tebygolrwydd o aildroseddu a/neu risg o niwed difrifol. Mae angen yn ymwneud â beth ddylai gael ei wneud, a pha rai o'r ffactorau sy'n ymwneud â throseddau ddylai gael eu datrys i leihau aildroseddu; Mae ymatebolrwydd yn ymwneud â sut ddylem weithio gydag unigolyn, gan addasu ymagweddau i ymateb i'w amgylchiadau, galluoedd a chryfderau unigol.

¹⁷ *The Use and Impact of Correctional Programming for Inmates on Pre- and Post-Release Outcomes.*, Adran Gyfiawnder UDA, Swyddfa Gyfiawnder, Sefydliad Cyfiawnder Cenedlaethol NCJ 250456, Duwe, D., 2017

¹⁸ *The effectiveness of probation supervision towards reducing reoffending: A rapid evidence assessment.* Probation Journal, 65, 407-428, Smith, A.; Heyes, K.; Fox, C.; Harrison, J.; Kiss, Z.; a Bradbury, A., 2018

¹⁹ *An Experimental Demonstration of Training Probation Officers in Evidence-Based Community Supervision.*, Criminal Justice & Behavior, 38, 1127-1148, Bonta, J.; Bourgon, G.; Ruggie, T.; Scott, T-L.; Yessine, A. K.; Gutierrez, L.; a Li, J., 2011

²⁰ *Officer-Offender Relationship Quality Matters: Supervision Process as Evidence-Based Practice.* The Journal of American Probation and Parole Association Perspectives, 38, 57-70., Manchak, S. M.; Kennealy, P. J.; a Skeem, J. L., 2014

- **Cyfranogiad gwybodus:** Mae cyfiawnder gweithdrefnol yn allweddol i oruchwyliaeth effeithiol yn y gymuned.²¹ Rhaid i gynlluniau IOM roi gwybod i droseddwyr am eu cyfrifoldebau fel rhan o IOM pan fyddant yn ymuno â charfan. Mae hyn yn cynnwys tryloywder ynghylch monitro a goruchwyllo ychwanegol, yn ogystal â'r cymorth sydd ar gael. I gefnogi hyn, dylai'r heddlu a'r gwasanaeth prawf geisio lleihau'r stigma posibl all ddeillio o ragor o sylw gan yr heddlu, gan gynnwys yr effaith bosibl ar deuluoedd troseddwyr.

²¹ Ibid

Aliniad a Chyfleoedd Partneriaeth

- 18 Dylai Comisiynwyr yr Heddlu a Throsedd a Chyfarwyddwyr Prawf Rhanbarthol geisio cyfleoedd i gomisiynu a chyd-gomisiynu gwasanaethau i gefnogi IOM i leihau lefelau aildroseddu. Mae'r Model Gweithredu Targed newydd y gwasanaeth prawf yn dirprwyo cyfrifoldeb sylweddol i Gyfarwyddwyr Prawf Rhanbarthol drwy'r Fframwaith Deinamig, sy'n eu galluogi i weithio gyda Chomisiynwyr yr Heddlu a Throsedd.²² Bydd cyllid IOM prawf pwrpasol a'r Gronfa Canlyniadau ac Arloesi Rhanbarthol (ROIF) yn darparu rhagor o gyfleoedd comisiynu.
- 19 Yn ogystal, mae llawer o gynlluniau peilot a mentrau cenedlaethol sydd wedi'u cynllunio neu sydd eisoes yn bodoli y gellid eu defnyddio i gefnogi timau IOM. Bydd y mentrau lleol hyn yn uno gydag IOM mewn dwy ffordd. Yn gyntaf, os oes gorgyffwrdd o ran carfan rhwng y garfan IOM troseddau cymdogaeth sefydlog a'r mentrau hyn, byddant yn darparu rhagor o gefnogaeth i ddatrys anghenion criminogenig ac ymddygiad troseddol. Yn ail, mae'n bosib y bydd y mentrau hyn yn dewis atgyfeirio troseddwyr sydd y tu allan i dimau IOM troseddau cymdogaeth at baneli dethol IOM. Mae'r troseddwyr hyn yn gymwys i gael eu cynnwys o fewn ein meini prawf hyblyg. Mewn ardaloedd eraill lle mae cynlluniau eraill (nad ydynt yn rhai IOM troseddau cymdogaeth) yn parhau i redeg, gall fod rhagor o orgyffwrdd neu gyfleoedd i atgyfeirio. Y timau IOM fydd yn gwneud y penderfyniad terfynol yn seiliedig ar eu hasesiadau a'u capasiti gweithredol.

- **Gofynion Triniaeth ar gyfer Dedfrydau Cymunedol**

Fel cafodd ei gyhoeddi yn y Papur Gwyn, Dull Clyfrach o ran Dedfrydu, ar y cyd â'r GIG, mae'r Weinyddiaeth Gyfiawnder yn cynyddu argaeledd a'r defnydd o Ofynion Triniaeth ar gyfer Dedfrydau Cymunedol (CSTR). I'r rheiny sydd â dedfrydau cymunedol, gall Gofynion Triniaeth Alcohol (ATR); Gofynion Adsefydlu oherwydd Cyffuriau (DRR); a Gofynion Triniaeth Iechyd Meddwl (MHTR) gefnogi nodau adsefydlu IOM. Yn yr un modd, gall yr heddlu a'r gwasanaeth prawf sy'n goruchwylio troseddwyr drwy IOM gefnogi cydymffurfiaeth â'r gofynion hyn – gan hwyluso a monitro presenoldeb mewn apwyntiadau, yn cynnwys cefnogi'r llwybr fonitro i rai troseddwyr mewn meysydd perthnasol. Yn y gorffennol, roedd defnydd o'r opsiynau triniaeth presennol hyn yn isel. Mae'r Rhaglen CSTR ar hyn o bryd yn gweithredu mewn llysoedd ledled 13 o ardaloedd yn Lloegr, ac mae bwriad i'w chyflwyno yn ehangach.

- **Llysoedd datrys problemau**

Mae'r Papur Gwyn, Dull Clyfrach o ran Dedfrydu, hefyd wedi cyhoeddi y bydd cynllun peilot 'llysoedd datrys problemau' yn cael ei weithredu mewn pum ardal. Mae llysoedd datrys problemau'n defnyddio adnoddau megis monitro barnwrol a chymhellion cosbi graddedig i'r rheiny sydd â llawer o anghenion ac sydd â risg uchel o aildroseddu. Eu nod yw defnyddio'r opsiynau amgen arloesol hyn i osgoi gorfod mynd â phobl i'r ddalfa. Mewn rhai ardaloedd, mae dull datrys problemau eisoes yn cael ei ddefnyddio yn y llys, ac mae hyn yn darparu lefel ychwanegol o integreiddio i IOM drwy gynnwys y llysoedd a'r rhai sy'n dedfrydu. Rydym yn annog rhannu gwybodaeth a chydweithio rhwng timau IOM a thimau'r llysoedd datrys problemau pan fydd troseddwr yn berthnasol i'r ddwy

²² Draft Target Operating Model for Future of Probation Services in England and Wales, Gwasanaeth Carchardai a Phrawf Ei Mawrhydi, Mawrth 2020

garfan. Mae'n debyg y bydd ychydig o orgyffwrdd ymysg carfannau, yn ogystal â chyfleoedd i atgyfeirio o fewn ein meini prawf hyblyg.

- **Prosiect monitro lleoliad Cyflawnwyr Troseddau Meddiannu**

Bydd mabwysiadu ffocws ar droseddau cymdogaeth ar gyfer IOM yn ategu'r lansiad o fonitro electronig o gyflawnwyr troseddau meddiannu difrifol sy'n gadael y carchar. Bydd y prosiect tagio GPS troseddau meddiannu yn lansio mewn chwe ardal heddlu i ddechrau, ym mis Ebrill 2021, ac yna'n ymestyn i 13 o heddluoedd eraill ym mis Medi 2021. Yn yr ardaloedd hyn, bydd cyflawnwyr troseddau meddiannu yn cael dedfryd safonol sefydlog o 12 mis neu fwy, ac yn cael tag GPS pan fyddant yn cael eu rhyddhau o'r carchar, a bydd eu lleoliad yn cael ei fonitro am hyd at 12 mis. Mae'r broses ymestyn hon yn darparu adnodd pwysig i gefnogi cydweithio rhwng yr heddlu a'r gwasanaeth prawf i leihau aildroseddu drwy ganfod troseddau mewn grŵp lle gall y dystiolaeth sydd ar gael gyfyngu ar archwiliadau. Yn yr achosion hyn, gall data lleoliad gefnogi rheoli troseddau IOM drwy ddarparu gwybodaeth i gefnogi'r broses o adnabod troseddau (e.e. agosrwydd i leoliadau troseddau) yn ogystal â phresenoldeb mewn apwyntiadau. Mae'n debyg y bydd llawer o orgyffwrdd rhwng carfannau, yn ogystal â chyfleoedd i atgyfeirio o fewn ein meini prawf hyblyg.

- **Swyddogaeth dedfryd fer y gwasanaeth prawf**

Yn rhan o Fodel Gweithredu Targedig y Gwasanaeth Prawf, bydd swyddogaeth dedfryd fer yn cael ei chreu ym mhob un o'r 12 rhanbarth prawf.²³ Nod y timau fydd datrys lefelau uchel o alw nôl, torri amodau a chyfraddau aildroseddu ymysg y garfan hon, drwy helpu i sicrhau bod y broses o bontio o'r ddalfa i'r gymuned yn cael ei chefnogi yn y ffordd mwyaf effeithiol posibl. Dylai hyn helpu i leddfu'r tarfu penodol all ddeillio o wasanaethau'n cael eu hatal neu eu gohirio tra bod unigolyn yn y carchar. Mae timau dedfrydau byr yn anelu at ddull integredig - gan gydleoli'r heddlu, gwirfoddolwyr, gweithwyr iechyd a staff y carchardai i sicrhau cefnogaeth gynhwysfawr i droseddwr pan fydd yn cael ei ryddhau. Os oes gorgyffwrdd rhwng y ddedfryd tymor byr a'r garfan IOM troseddau cymdogaeth, gall y swyddogaeth dedfrydau byrdymor gefnogi'r broses o symud o'r carchar ac i mewn i'r cynllun IOM. Mae'r timau dedfrydau byr mewn sefyllfa dda i asesu a ddylid atgyfeirio unigolion y tu allan i'r garfan troseddau cymdogaeth sefydlog i'w hystyried ar gyfer y garfan 'hyblyg' ai peidio, neu eu hatgyfeirio at ddarpariaeth IOM leol arall o dan y garfan 'rhydd'.

²³ Draft Target Operating Model for Future of Probation Services in England and Wales, Gwasanaeth Carchardai a Phrawf Ei Mawrhydi, Mawrth 2020

Tystiolaeth

20 Fel y'i nodir uchod (gweler Y Broblem), mae gan droseddau cymdogaeth gyfraddau aildroseddu uchel, ac yn aml mae gan droseddwr sy'n cyflawni'r troseddau hyn anghenion cymhleth sy'n eu hysgogi i aildroseddu.^{24,25} Mae'r model IOM troseddau cymdogaeth yn defnyddio tystiolaeth o arferion effeithiol er mwyn hwyluso'r broses o atal troseddau. Mae dau brif gorff o dystiolaeth:

- Mae pob agwedd ar y dull IOM hwn wedi cael eu llywio gan y sail dystiolaeth ryngwladol ar ymatal ac arferion goruchwylio effeithiol. Mae hyn yn cynnwys y manteision o berthnasau cryf rhwng rheolwyr a throseddwr;²⁶ dull holistaidd ac integredig sy'n paru goruchwylio gyda rhaglenni ymddygiad strwythuredig a chymorth ymarferol;²⁷ a ffocws ar anghenion criminogenig a hwyluso newid, yn hytrach na monitro'n unig.²⁸
- Lle mae'r uchod wedi cael ei weithredu, bu ychydig o werthusiadau effaith positif o fodelau IOM y mae modd eu cymharu, gan gynnwys cyflawni canlyniadau canolradd²⁹ a lleihad mewn lefelau torri amodau ac aildroseddu.

21 Fodd bynnag, nid yw llwyddiant ein dull IOM troseddau cymdogaeth yn awtomatig. Mae gwerthusiadau'r cynlluniau blaenorol yn awgrymu y bydd cyflawni lleihad mewn aildroseddu yn dibynnu ar weithredu.³⁰ Mae hyn yn cynnwys sicrhau bod pob aelod o staff yn fedrus ac wedi cael hyfforddiant ar arferion sy'n seiliedig ar dystiolaeth;³¹ bod cefnogaeth gan bartneriaid ar lefel leol; a bod yr holl ymyriadau sy'n cael eu comisiynu yn seiliedig ar dystiolaeth ac o safon uchel. Bydd cyflawni hyn yn dibynnu ar ymrwymiad arweinwyr lleol, gyda chefnogaeth ein canllawiau a dysgu ar y cyd drwy ein strwythurau llywodraethu cenedlaethol. Bydd yn ddibynol hefyd ar bartneriaethau a'r lefel ymgysylltu y gall yr heddlu ac arweinwyr prawf ei datblygu gyda sefydliadau trydydd sector sy'n bartneriaid hanfodol yn y broses adsefydlu troseddwr.

²⁴ *Proven Reoffending Statistics*, Y Weinyddiaeth Gyfiawnder, 2018

²⁵ *Review of Drugs, Executive Summary*, Dame Carol Black, Chwefror 2020

²⁶ *Parolee-Parole Officer Rapport: Does It Impact Recidivism?*, International Journal of Offender Therapy and Comparative Criminology, 62(11), Chamberlain, A.; Gricius, M.; Wallace, D.; Borjas, D.; Ware, V.; 2017

²⁷ *The Use and Impact of Correctional Programming for Inmates on Pre- and Post-Release Outcomes*. Adran Gyfiawnder UDA, Swyddfa Gyfiawnder, Sefydliad Cyfiawnder Cenedlaethol NCJ 250456, Duwe, D., 2017; *Offender management in and after prison: The end of 'end to end'?* Criminology and Criminal Justice, Maguire, M. a Raynor, P., 2016; *An intensive supervision program that worked: Service delivery, professional orientation and organizational supportiveness.*, The Prison Journal, 85,445-466., Paparozzi, M. A. & Gendreau, P., 2005

²⁸ *The effectiveness of probation supervision towards reducing reoffending: A rapid evidence assessment*. Probation Journal, 65, 407-428, Smith, A.; Heyes, K.; Fox, C.; Harrison, J.; Kiss, Z.; a Bradbury, A., 2018

²⁹ Gweler ôl-nodyn ii i weld tabl gwerthusiadau effaith IOM

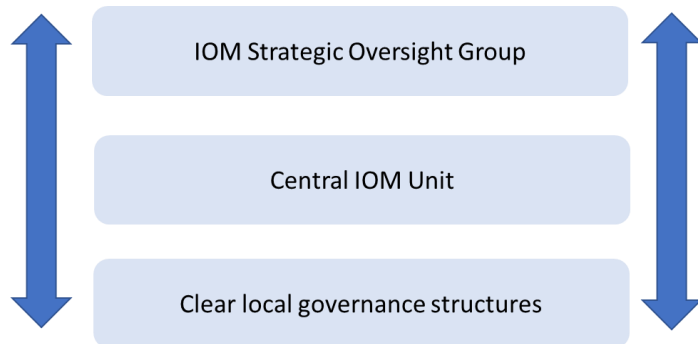
²⁹ *An Impact Assessment of the Prolific and other Priority Offender Programme*. Adroddiad Ar-lein y Swyddfa Gartref 08/07, Dawson P. a Cuppleditch L., 2007

³⁰ *Evaluation of the Diamond Initiative*, Dawson, P., 2011; *Persistent Offender Programme Interim Evaluation Report 2.*, Tystiolaeth a Mewnbnw MOPAC, 2018

³¹ *Reducing recidivism through probation supervision: What we know and don't know from four decades of research*. Federal Probation, 77, 43-48., Trotter, C., 2013; *The impact of skills in probation work: A reconviction study*. Criminology & Criminal Justice, 14, 235-249., Raynor, P.; Ugwudike, P.; a Vanstone, M., 2014; *Effectively training community supervision officers: A meta-analytic review of the impact on offender outcome*. Criminal Justice & Behavior, 42, 977-989., Chadwick, N.; Dewolf, A. a Serin, R., 2015

Llywodraethu

22. Tua'r dyfodol, bydd gan IOM strwythur llywodraethu a rennir clir, gan gysylltu llywodraethu cenedlaethol a lleol i yrru ei lwyddiant. Bydd y llywodraethu hwn yn galluogi mewnwelediad, dysgu ac atebolrwydd i symud o lefel ganolog i lefel leol, ac o lefel leol i lefel ganolog.



Cenedlaethol

23. Mae'r Weinyddiaeth Gyfiawnder a'r Swyddfa Gartref wedi pennu **Grŵp Arolygiaeth Strategol**, sy'n cynnwys y Cyfarwyddwr Prawf Cyffredinol, y Prif Swyddog Prawf, deilydd portffolio IOM Cyngor Cenedlaethol Penaethiaid yr Heddlu (NPCC), Prif Weithredwr Cymdeithas Comisiynwyr yr Heddlu a Throsedd (APCC), Cyfarwyddwr Strategaeth Gyfiawnder Troseddol y Swyddfa Gartref, a Chyfarwyddwr Polisi Troseddwyr y Weinyddiaeth Gyfiawnder. Mae'r grŵp hwn wedi gosod cyfeiriad ar gyfer y strategaeth bresennol, a bydd yn parhau i lywio'r cyfeiriad strategol i'r dyfodol. Bydd yn gyfrifol am sicrhau bod IOM yn cael ei gynrychioli mewn trafodaethau polisi cenedlaethol, ac am roi gwybod i'w hasiantaethau am benderfyniadau strategol.
24. Byddwn hefyd yn sefydlu '**Uned IOM Ganolog**'. Bydd yr uned hon o dan y Grŵp Arolygiaeth Strategol, a bydd wedi ymrwymo i fonitro llwyddiant gweithrediad y strategaeth hon, datblygu perthnasau partneriaeth yn genedlaethol, a chynnal gwaith gwerthuso a dadansoddi. Bydd yr uned hon yn ffynhonnell ganllawiau ac arbenigedd ar gyfer cynlluniau lleol.

Lleol

25. Dylai llywodraethu lleol fod yn seiliedig ar ein hegwyddor integredig o 'gydweithio' - gydag arweinwyr yr heddlu a'r gwasanaeth prawf yn gyrru penderfyniadau strategol lleol. Yn dibynnu ar drefniadau lleol, gall cynlluniau adrodd i un ai Byrddau Cyfiawnder Troseddol Lleol, Partneriaethau Diogelwch Cymunedol neu Fyrddau Lleihau Aildroseddu. Rydym yn annog yn gryf bod arweinwyr yr heddlu a'r gwasanaeth prawf yn adeiladu cysylltiadau gyda'u hawdurdodau datganoledig a lleol er mwyn sicrhau bod IOM wedi'i ymgorffori yn yr agenda lleol, a dylid hwyluso cysylltiadau gyda phartneriaid lleol ar y lefel hon. Dylai llywodraethu lleol osod yr agenda ar gyfer cynlluniau IOM lleol - gan gynnig canllawiau clir ar y prosesau a'r cyfrifoldebau ar gyfer goruchwylio troseddwyr ar y cyd rhwng asiantaethau.

Cymesuredd a Chydraddoldeb

26. Nod IOM yw cefnogi troseddwy'r i'w hatal rhag troseddu, a dylai sicrhau bod unrhyw orfodi ychwanegol yn gymesur â'r risg. Fodd bynnag, gallai cyfranogiad cynyddol yr heddlu arwain at weithgarwch gorfodi ychwanegol ymysg y garfan IOM. Felly, mae'n hanfodol nad yw IOM yn targedu cymunedau penodol mewn modd nad yw'n gymesur. Rydym wedi ymrwymo i leihau'r sgôp ar gyfer rhagfarn ddjarwybod wrth wneud penderfyniadau drwy ddilyn y mecanweithiau canlynol:

- Bydd defnyddio dull matrices ar sail data gyda'n carfan sefydlog yn sicrhau nad yw'r sawl sy'n gwneud penderfyniadau yn arddangos rhagfarn ddjarwybod.
- Wrth wneud penderfyniadau am atgyfeiriadau i'r garfan, neu oruchwylio troseddwy'r y garfan, dylai'r heddlu a'r gwasanaeth prawf ystyried defnyddio technegau seiliedig ar dystiolaeth er mwyn sicrhau nad oes unrhyw ragfarn. Mae hyn yn benodol bwysig mewn perthynas â phenderfyniadau am orfodi.³² Dylai cynlluniau hefyd ystyried buddsoddi mewn hyfforddiant rhagfarn ddjarwybod ar gyfer y sawl sy'n gwneud penderfyniadau yn yr heddlu a'r gwasanaeth prawf.
- Rhaid i'r holl gynlluniau IOM fonitro nodweddion gwarchoddedig o fewn eu carfan IOM, gan godi ymwybyddiaeth o unrhyw anghymesuredd, a myfyrio arno, mewn unrhyw gyfarfodydd llywodraethu.

³² A manteision hyfforddiant rhagfarn ddjarwybod i'r sawl sy'n gwneud penderfyniadau yn yr heddlu a'r gwasanaeth prawf o ran atgyfeirio i'r garfan.

Mesur Effaith

27. Bydd strategaeth IOM Troseddau Cymdogaeth sy'n llwyddiannus yn genedlaethol yn cyfrannu at fodloni ymrwymiad y Llywodraeth i leihau troseddau cymdogaeth, yn ogystal â chynyddu canlyniadau adsefydlu'r rhai sy'n gadael carchardai megis materion llety, cyflogaeth a thriniaeth ar gyfer cyffuriau ac alcohol.
28. Nod cyffredinol IOM yw gwneud cymunedau'n fwy diogel ac amddiffyn y cyhoedd drwy leihau lefelau aildroseddu. Mae lleihau cyfansymiau ac amllder aildroseddu, lleihau sgoriau risg o aildroseddu a lleihau difrifoldeb y troseddau oll yn nodi llwyddiant, a bydd disgwyl i gynlluniau fonitro hyn. Er y dylid ond defnyddio gorfodaeth mewn modd cymesur, mae lefel y cyswllt rhwng yr heddlu a'r gwasanaeth prawf yn golygu bod troseddwr ar gynllun IOM yn fwy tebygol o gael eu dal yn torri rheolau neu'n aildroseddu o ganlyniad i ragor o orfodaeth gan yr heddlu. Dylid cadw hyn mewn cof wrth ddehongli effaith IOM.
29. Rydym yn cydnabod nad yw atal rhag troseddu'n broses syml, a bod IOM yn ffurfio rhan o nifer eang o ffactorau all ddylanwadu ar aildroseddu. Yn ogystal â lleihau metrigau aildroseddu, dylai gwerthusiad o'r IOM ystyried effaith IOM ar gynnydd troseddwr o ran 'canlyniadau canolradd' eraill - newidiadau y gellir eu profi mewn unigolion sydd un ai'n ymwneud yn uniongyrchol neu'n anuniongyrchol â lleihad mewn aildroseddu.³³ Mae'r mesurau hyn yn cynnwys materion llety, cyflogaeth, anghenion cyffuriau ac alcohol, a newidiadau ehangach o ran meddylfryd ac ymddygiad, yn ogystal ag ymgysylltiad troseddwr â gwasanaethau.
30. Unwaith y bydd y ffocws troseddau cymdogaeth newydd wedi cael ei bennu a'i weithredu, bydd gwerthusiad effaith cenedlaethol yn cael ei gynnal i fesur cynnydd yn erbyn canlyniadau canolradd allweddol a metrigau lleihau aildroseddu. Mae metrigau lleihau aildroseddu'n cynnwys amllder a difrifoldeb y troseddu. Bydd y gwerthusiad effaith yn canolbwyntio ar y cynllun IOM troseddau cymdogaeth (gan gynnwys y garfan sefydlog a hyblyg). Bydd gan gynlluniau IOM eraill sydd ar gyfer carfannau eraill nodau hirdymor a canlyniadau canolradd gwahanol – er enghraifft, bydd gan droseddwr trais difrifol a thrais rhywiol anghenion criminogenig gwahanol ac mae'n bosib y bydd cynlluniau IOM sydd â'r ffocws hwn yn canolbwyntio ar reoli risg a lleihau'r risg o niwed. Ni fyddant yn cael eu cynnwys yn y gwerthusiad effaith cenedlaethol, er y dylent gael eu gwerthuso'n lleol.
31. Nid yw gwerthusiadau effaith cenedlaethol yn disodli arferion gwerthuso lleol. Disgwylir i ardaloedd lleol gasglu data o safon i fonitro eu perfformiad yn fewnol, a gellir ei ddefnyddio hefyd ar gyfer gwaith gwerthuso cenedlaethol yn y dyfodol. Disgwylir i gynlluniau gynnal gwerthusiadau effaith a gwerthusiadau o brosesau er mwyn rhannu a gwella eu dull yn barhaus. Disgwylir i gynlluniau lleol rannu eu data a'u canlyniadau gwerthuso gyda'n Huned IOM Ganolog, a fydd yn cydlynu dysgu a rennir rhwng cynlluniau er mwyn annog arfer gorau ledled Cymru a Lloegr. Dylai gweithgareddau gwerthuso lleol fod yn gadarn a chyfrannu at sail dystiolaeth IOM, a

³³Er enghraifft, gweler *Developing a toolkit to measure outcomes to reduce reoffending through arts and mentoring interventions*, HMPPS, 2019

dylai gwaith gwerthuso a dadansoddi fod yn flaenoriaeth os bydd cyllid ychwanegol ar gyfer IOM. Bydd y canllawiau gweithredol sydd i ddod yn cynnwys pecyn cymorth gwerthuso, fydd yn rhoi rhagor o fanylion ar fonitro perfformiad a chasglu data, ond bydd gofyn i gynlluniau gofnodi ystadegau aildroseddu a chynnydd yn erbyn canlyniadau canolradd. Bydd adnabod pa ardaloedd lleol sy'n cyflawni'r canlyniadau gorau a pham, gan gydnabod y bydd llwyddiant yn dibynnu bob amser ar unigolion y garfan, yn ein galluogi i barhau i ddatblygu'r strategaeth IOM a sicrhau y rhennir arferion gorau ledled Cymru a Lloegr.

Nodiadau

i Troseddau sydd wedi'u cynnwys yn y garfan sefydlog troseddau cymdogaeth

| Grŵp troseddau | Disgrifiad | Manylion |
|----------------|--|--|
| Bwrgleriaeth | 28.1 Bwrgleriaeth mewn Annedd – ditiadwy yn unig | Bwrgleriaeth mewn annedd gyda'r bwriad o dreisio – ditiadwy yn unig |
| | 28.1 Bwrgleriaeth mewn Annedd – ditiadwy yn unig | Bwrgleriaeth mewn annedd gyda'r bwriad o achosi niwed corfforol difrifol – ditiadwy yn unig |
| | 28.2 Bwrgleriaeth mewn Annedd – euogfarnu y naill ffordd neu'r llall | Bwrgleriaeth arall mewn annedd |
| | 29 Bwrgleriaeth Waethygedig mewn Annedd | Bwrgleriaeth waethygedig mewn annedd |
| | 30A.1 Bwrgleriaeth mewn Adeilad nad yw'n Annedd – ditiadwy yn unig | Bwrgleriaeth mewn adeilad nad yw'n annedd gyda'r bwriad o dreisio – ditiadwy yn unig |
| | 30A.2 Bwrgleriaeth mewn Adeilad nad yw'n Annedd – euogfarnu y naill ffordd neu'r llall | Bwrgleriaeth mewn adeilad nad yw'n annedd gyda'r bwriad o ddwyn/achosi niwed corfforol difrifol/difrodi eiddo – euogfarnu y naill ffordd neu'r llall |
| | 31 Bwrgleriaeth Waethygedig mewn Adeilad nad yw'n Annedd | Bwrgleriaeth waethygedig mewn adeilad nad yw'n annedd |
| Lladrad | 34 Lladrad | Lladrad |
| | 34 Lladrad | Ymosodiad gyda'r bwriad i ladrata |
| Dwyn arall | 39 Dwyn gan Rywun Arall | Dwyn gan rywun arall |
| | 45 Dwyn o Gerbyd | Dwyn o gerbyd |
| | 48 Dwyn cerbyd modur (oni bai am ddwyn cerbyd gwaethygedig) – euogfarnu y naill ffordd neu'r llall (MOT) | Dwyn o gerbyd – oni bai am gerbyd modur |

ii Gwerthusiadau effaith IOM

| Gwerthusiad effaith IOM | Canfyddiadau allweddol |
|---|--|
| Cynllun Rheoli Troseddwyr yn Integredig Bryste: Prawf Lled-Arbrofol o Theori Ymatal, Williams ac Ariel (2012) | Wedi defnyddio model atchwel llinol yn edrych ar 150 o gyfranogwyr IOM (carfan PPO). Wedi canfod bod cyfranogwyr dros ddwywaith yn fwy tebygol o ymatal rhag troseddu – fodd bynnag, mae angen ymchwil fwy manwl er mwyn creu argymhellion polisi cenedlaethol cryfach. Cafodd llwybrau triniaeth cyffuriau a thriniaeth iechyd meddwl effeithiau cadarnhaol iawn. |
| Gwerthusiad o'r Fenter Ddiemwnt: canfyddiadau'r ail flwyddyn, Paul Dawson (2011) | Doedd dim tystiolaeth o leihad mewn aildroseddu ymysg cyfranogwyr y Fenter Ddiemwnt. Credir bod hyn oherwydd problemau'n ymwneud â gweithredu'r Fenter Ddiemwnt yn hytrach na'r dull ei hun yn methu. |
| Adroddiad Crynodeb o Werthusiad o Reoli Troseddwyr yn Integredig yn Sussex, Wong et al (2013) | Dadansoddodd y tîm ymchwil ddata ail-gollfarnu ar gyfer 483 o droseddwyr oedd wedi dechrau gydag IOM erbyn 31 Hydref 2010. Darganfuwyd gostyngiad o 78% o ran aildroseddu gwirioneddol, o'i gymharu ag aildroseddu a ragwelir. Bu lleihad yn nifer gyfartalog yr euogfarnau ymysg troseddwyr ar IOM yn Sussex o 1.24 yn y 24 mis cyn dechrau gyda IOM, i 0.42 12 mis ar ôl IOM. |
| Ymddygiad aildroseddu ar ôl bod yn rhan o Raglen Rheoli Troseddwyr yn Integredig (IOM) Southwark, Labordy Data Cyfiawnder, Y Weinyddiaeth Gyfiawnder (2018) | Roedd y dadansoddiad hwn yn ymchwilio ymddygiad aildroseddu 71 o droseddwyr wnaeth gymryd rhan mewn IOM rhyw bryd rhwng 2011 a 2015. Bu i'r dadansoddiad ganfod bod cyfranogwyr sy'n aildroseddu o fewn blwyddyn yn cyflawni llai o aildroseddau o'i gymharu â throseddwyr nad oeddent yn rhan o gynllun IOM. Byddai angen sampl mwy er mwyn pennu effaith IOM ar ymddygiad aildroseddu unigolion. |