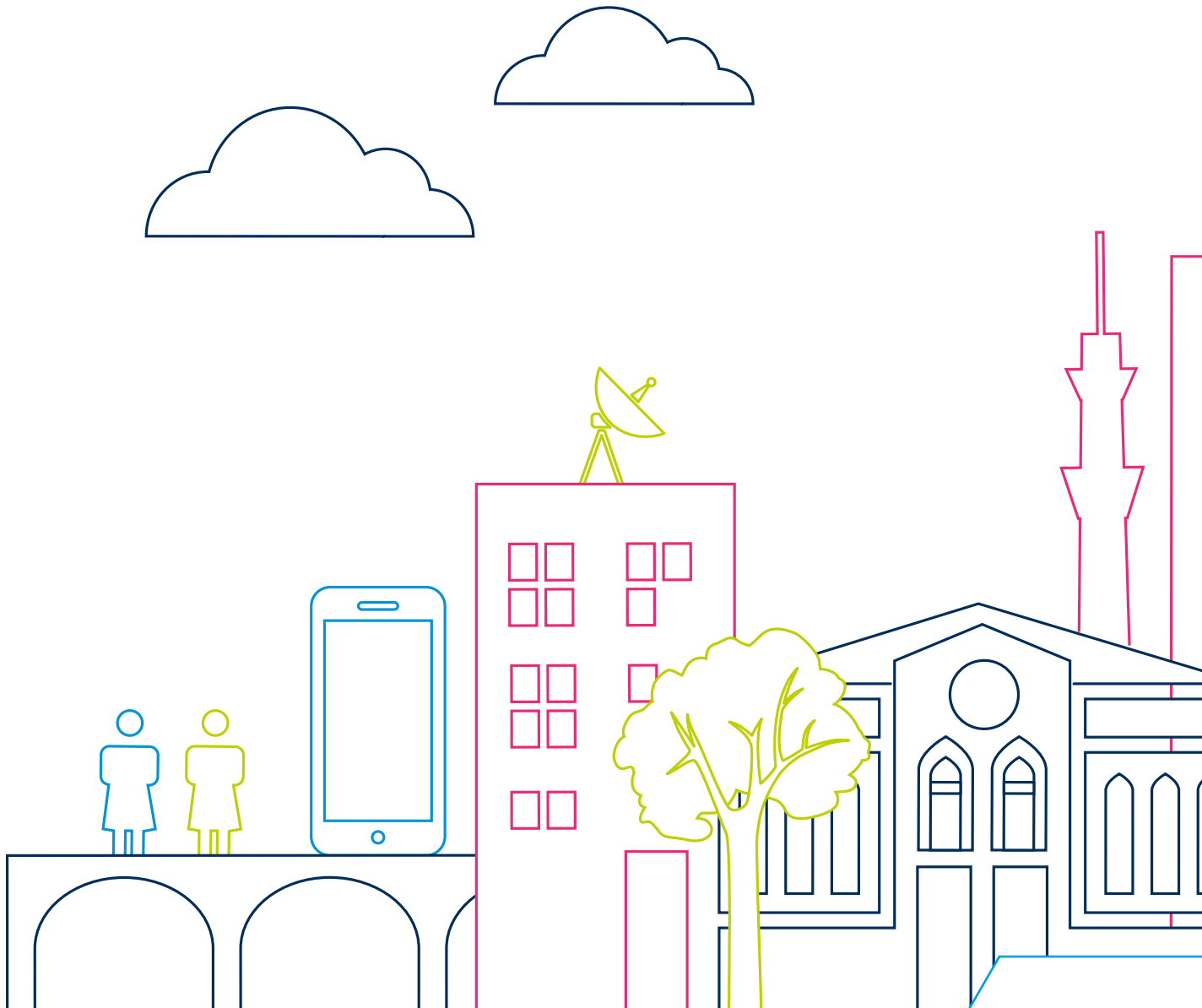




Gwasanaeth Llysoedd
a Thribiwnlysoedd EM

COVID-19: Trosolwg o broses adfer GLITEM ar gyfer y llysoedd sifil a theulu a'r tribiwnlysoedd

Tachwedd 2020



Mae cyfiawnder yn bwysig



Gwasanaeth Llysoedd
a Thribiwnlysoedd EM

COVID-19: Trosolwg o broses adfer GLITEM ar gyfer y llysoedd sifil a theulu a'r tribiwnlysoedd

Tachwedd 2020

Crynodeb gweithredol

Ym mis Gorffennaf 2020, bu inni bennu [ein dull cyffredinol tuag at adfer](#). Yma rydym yn darparu rhagor o fanylder am y cynnydd a wneir gennym i adfer ein capasiti yn y llysoedd sifil a theulu a'r tribiwnlysoedd.

Cyflwynodd y pandemig COVID-19, a'r cyfyngiadau cysylltiedig, heriau digynsail. Nawr rydym yn cynyddu capasiti yn ddiogel ar draws bob awdurdodaeth ac yn adfer ein perfformiad. Mae'r cynnydd sylweddol rydym eisoes wedi'i wneud yn profi ymrwymiad ein staff, y farnwriaeth a'n partneriaid ar draws y llywodraeth, gweithwyr proffesiynol ym maes y gyfraith, a sefydliadau trydydd parti sydd wedi gweithio ar y cyd yn effeithiol dan amgylchiadau unigryw.

Mae ein proses adfer wedi canolbwyntio ar bum prif egwyddor:

- 1. Gwneud y defnydd gorau bosibl o'r farnwriaeth, fel bod modd i farnwyr eistedd ar gynifer o ddyddiau eistedd ag sy'n bosibl.**
Rydym wedi gweld y lefelau uchaf erioed o eisteddiadau yn y llys teulu dros gyfnod yr haf a nawr rhagwelwn y bydd y mwyafrif o'n hawdurdodaethau yn gallu dychwelyd i'r lefelau eistedd a gynlluniwyd cyn i'r pandemig ddigwydd, er gwaethaf y cyfyngiadau cadw pellter cymdeithasol cyfredol.
- 2. Ailagor ystafelloedd llys lle bo modd gwneud hynny'n ddiogel, ac mor gyflym ag sy'n bosibl, a chryfhau'r capasiti hwn trwy ddilyn Oriau Gweithredu COVID a chynnal llysoedd Nightingale lle bo'r angen.**
Bellach mae gennych oddeutu 600 o ystafelloedd llys sydd ar gael i'r llysoedd teulu a sifil a bron 200 o ystafelloedd gwrandawiadau ar gyfer y tribiwnlysoedd.
- 3. Sicrhau bod achosion o bell yn parhau i gael eu cefnogi'n effeithiol gyda rhagor o gymorth gan staff ac arweiniad ar gyfer defnyddwyr.**
Ar draws y llysoedd teulu a sifil a phob un o'n tribiwnlysoedd, rydym wedi cefnogi'r farnwriaeth i wrando miloedd o achosion o bell, gyda rhai o'n tribiwnlysoedd yn rheoli eu beichiau gwaith bron yn gyfan gwbl drwy gynnal gwrandawiadau dros y ffôn neu wrandawiadau fideo.
- 4. Cynyddu niferoedd ein staff i gefnogi'r broses gyflawni wrth inni addasu i ffyrdd newydd o weithio.**
Rydym yn recriwtio cannoedd o staff i ddarparu cefnogaeth weinyddol ychwanegol wrth inni adfer ein gweithrediadau.
- 5. Parhau i leihau'r amser mae'n cymryd i brosesu achosion.**
Rydym yn parhau i adeiladu ein gwasanaethau ar-lein mewn meysydd fel profiant ac ysgaru ac yn gweithio gyda'r farnwriaeth i gynnal cynlluniau peilot gyda dulliau newydd, gan arbed amser a ddefnyddir i wneud tasgau gweinyddol ac yn rhyddhau'r barnwyr i wrando mwy o achosion.

Ar draws bob awdurdodaeth rydym yn wynebu ansicrwydd o ran effaith y canllawiau cadw pellter cymdeithasol yn y misoedd i ddod, sy'n cyfyngu ar ein gallu i wrando achosion ar yr un lefel a oedd cyn COVID. Rhaid i'n cynlluniau ganiatáu rhywfaint o hyblygrwydd fel y gellir addasu ein proses adfer a defnyddio'r gwersi niferus rydym wedi'u dysgu ers mis Mawrth 2020 i wneud gwelliannau, sydd wedi caniatáu inni ymestyn ein capasiti gweithredol yn sylweddol. Bydd y mesurau rydym wedi'u rhoi ar waith yn y chwe mis diwethaf yn cynyddu ein gwydnwch os bydd rhaid gweithredu cyfyngiadau llymach fel rhan o ymateb y llywodraeth i'r pandemig.

Y Llys Teulu

- Mae nifer yr achosion sy'n cael eu datrys nawr yn dychwelyd i'r lefelau cyn COVID.
- Ym Mehefin a Gorffennaf 2020, cynhaliwyd y nifer mwyaf o eisteddiadau erioed o fewn cyfnod o ddeufis, ac yn gyffredinol mae barnwyr wedi eistedd ar fwy o ddyddiau na chynlluniwyd cyn y pandemig.
- Ar gyfartaledd, mae datrysiadau mewn achosion cyfraith gyhoeddus wedi bod dros 80% o'r lefel cyn COVID ers mis Mawrth 2020, gyda datrysiadau achosion cyfraith breifat dros 70% ar gyfartaledd.¹
- Mi wnaeth datrysiadau achosion profiant fynd tu hwnt i'r lefelau cyn COVID yn y pedair wythnos i fyny at yr 20fed o Fedi 2020.
- Mae amseroedd aros ar gyfer grantiau profiant wedi parhau i fod yr un peth â'r lefelau cyn COVID rhwng Ebrill a Mehefin 2020, gydag achosion digidol yn lleihau'r amseroedd aros ar gyfer ein defnyddwyr o wythnos ac mae achosion yn cael eu cwblhau o fewn 2-5 wythnos ar gyfartaledd.
- Yn gyffredinol, mae amseroedd aros ar gyfer ceisiadau ysgaru wedi lleihau o 8 wythnos rhwng Ebrill a Mehefin 2020, gydag achosion a wnaed ar-lein yn cyrraedd y cam dyfarniad nisi o fewn naw wythnos ar gyfartaledd.

Mae gwarchod y bobl fwyaf bregus, yn cynnwys plant a'r rhai sydd mewn perygl o ddioddef cam-driniaeth ddomestig, wedi bod yn flaenoriaeth allweddol. Nid oes llawer o leihad wedi bod yn y galw ar gyfer achosion yn y Llys Teulu ers i'r pandemig ddechrau ac mewn rhai ardaloedd mae cynnydd yn y galw wedi bod. Lle bo'n briodol, cafodd llawer o wrandawiadau eu gwrando o bell, a llwyddon ni i gynnal y nifer o eisteddiadau a gynlluniwyd, gyda'r niferoedd mwyaf o eisteddiadau erioed ym Mehefin a Gorffennaf 2020. Rydym hefyd wedi ailagor cannoedd o ystafelloedd llys, gan alluogi cynnal llawer mwy o wrandawiadau wyneb yn wyneb.

Rydym nawr yn gweld nifer yr achosion sy'n cael eu cwblhau yn dychwelyd i'r lefelau cyn COVID. Rydym wedi cwblhau 80% o'r achosion teulu cyfraith gyhoeddus y byddem wedi disgwyl eu cwblhau dan amgylchiadau arferol.

Ar gyfer achosion teulu cyfraith breifat, rydym wedi cwblhau 70% o'r achosion y byddem yn disgwyl eu cwblhau fel arfer, gyda'r cyfraddau cwblhau yn gwella yn ystod yr haf. Mae'r lefelau ychydig yn is ar gyfer materion cyfraith breifat yn adlewyrchu'r ymdrechion a wnaed gennym i gefnogi'r achosion cyfraith gyhoeddus blaenoriaeth uwch. Mae'r cyfraddau cwblhau is a'r galw parhaus ym maes cyfraith breifat yn golygu bod rhagor o achosion yn aros i gael eu datrys. Mae nifer yr achosion o'r math hwn wedi bod yn cynyddu'n gyson am nifer o flynyddoedd. Byddwn yn parhau i wneud y defnydd gorau bosibl o ddyddiau eistedd a chanolbwyntio ar wella cyfraddau cwblhau i reoli'r nifer uchel o achosion sy'n weddill.

Mae'r gyfradd marwolaethau uwch yn ystod y pandemig wedi cynyddu'r galw am wasanaethau profiant. Rydym wedi recriwtio mwy o staff yn yr adran brofiant ac mae'r lefelau prosesu ers cychwyn mis Awst wedi bod dros 5% yn uwch na'r lefel cyn COVID. Rhagwelwn y byddwn yn gallu lleihau'r ôl-groniad, a ddatblygodd ar ddechrau'r pandemig, yn yr hydref eleni. Mae ein diwygiadau digidol i'r gwasanaethau profiant ac ysgaru wedi cynyddu gwydnwch y gwasanaethau ac wedi ein rhoi mewn sefyllfa gadarn i wneud cynnydd yn gyflym, gan alluogi i'n staff gweithredol a'n

¹Mae'r holl ffigurau perfformiad a nodir yn y ddogfen hon yn adlewyrchu'r data a ddelir ar y system rheoli achosion perthnasol ac felly mae gwahaniaethau o ran diffiniadau ac amseru o gymharu â'r ystadegau swyddogol. Maen nhw'n destun y problemau ansawdd data sy'n gysylltiedig â systemau gweinyddol mawr, yn cynnwys adrodd am achosion yn hwyr a diweddarau manylion achosion yn rheolaidd, a all arwain at newidiadau yn y ffigurau ar gyfer cyfnodau blaenorol. Yn benodol, mae'r cyfraddau datrysiadau uchel yn yr achosion cyfraith gyhoeddus a welwyd ym mis Medi yn debygol o fod yn gysylltiedig ag ymarfer dilysu data a oedd yn golygu tynnu hen achosion o'r system. Felly, gall fod yn nodi perfformiad wythnosol sy'n uwch na'r gwirionedd.

defnyddwyr weithredu o bell. Rydym yn parhau i gyflwyno rhagor o ddiwygiadau digidol, ac yn yr hydref eleni bydd yn ofynnol i geisiadau profiant a wneir gan weithwyr proffesiynol ym maes y gyfraith gael eu gwneud ar-lein.

Rydym yn canolbwyntio ar gwblhau cynifer o achosion a gallwn trwy wneud y defnydd gorau bosibl o'n barnwyr sy'n derbyn ffi; agor rhagor o ystafelloedd llys i allu cynnal gwrandawiadau wyneb yn wyneb; cynyddu nifer y staff i ddarparu cymorth gyda gwrandawiadau o bell a gwella hyfforddiant ac arweiniad; ynghyd â threialu prosesau newydd sydd â'r potensial i ryddhau amser barnwyr neu leihau amseroedd aros ar gyfer ceiswyr.

Y Llys Sifil

- Disgwylir y bydd cyfraddau gwrandawiadau terfynol ar gyfer hawliadau wedi'u tracio yn dychwelyd i'r lefelau cyn COVID erbyn yr hydref.
- Rydym wedi cyflwyno gweithdrefnau newydd ar gyfer gwrandawiadau meddiannu wrth inni baratoi ar gyfer cynnydd yn y galw ar eu cyfer nawr bod yr ataliad ar gynnal gwrandawiadau meddiannu wedi dod i ben.
- Rydym wedi defnyddio technoleg fideo a sain yn eang ac wedi ailagor oddeutu 600 o'n hystafelloedd llys fel y gallwn gynnal dros hanner o'r gwrandawiadau yn y dyfodol wyneb yn wyneb.

Ar ddechrau'r pandemig, bu inni gefnogi'r farnwriaeth i roi mesurau mewn lle i flaenoriaethu achosion a sicrhau eu bod yn parhau i gael eu gwrandawro. Mi wnaeth y mesurau argyfwng hyn, ar y cyd â chyhoeddwy hawliadau swmp yn rhoi'r gorau dros dro i gyflwyno hawliadau penodol, arwain at leihad yn nifer yr achosion newydd a gafwyd yn y llysoedd sifil.

Yn ystod yr haf rydym wedi gweld nifer yr hawliadau amhenodol yn dychwelyd i'r lefelau arferol ac mae hawliadau penodol wedi cynyddu i dros 70% o'r lefel cyn COVID. Roedd ein llysoedd sifil yn cynnal llawer o wrandawiadau dros y ffôn neu drwy fideo, yn enwedig ym misoedd cyntaf y pandemig, er roedd y lefelau eistedd a nifer y gwrandawiadau terfynol yn is na'r lefelau a gynlluniwyd. Mae nifer y gwrandawiadau terfynol ar gyfer hawliadau wedi'u tracio wedi bod yn cynyddu ers inni ailagor mwy o ystafelloedd llys, gyda hawliadau bychain ac achosion trac cyflym nawr i fyny at oddeutu 80% o'r lefel cyn COVID yn y pedair wythnos i fyny at yr 20fed o Fedi 2020.

Rhagwelwn y bydd lefelau gwrandawiadau terfynol ar gyfer hawliadau wedi'u tracio yn dychwelyd i'r lefelau cyn COVID yn yr hydref eleni. Mae'n bosib y bydd hyn yn cynnwys cadw Oriau Gweithredu COVID dros dro yn rhai o'n llysoedd i gynyddu ein capasiti er mwyn lleihau nifer y hawliadau wedi'u tracio sy'n weddill yn gyflymach.

Ym mis Medi 2020, daeth yr ataliad ar wrandawiadau meddiannu i ben. Rydym wedi paratoi gyda'r farnwriaeth i sicrhau bod achosion meddiannu yn ailddechrau yn ddidrafferth, gan sefydlu gweithdrefnau newydd i hwyluso hyn. Rhagwelwn y bydd y baich gwaith achosion yn dychwelyd o leiaf i'r lefelau cyn COVID yn ystod yr hydref ac mae gennym drefniadau wrth gefn mewn lle i addasu i lefelau uwch yn y galw.

Y Tribiwnlysoedd

- Mae mwyafrif y Tribiwnlysoedd Haen Gyntaf wedi osgoi unrhyw gynnydd mawr yn eu hôl-groniadau.
- Mae rhai o'n awdurdodaethau, megis yr awdurdodaethau lechyd Meddwl, Anghenion Addysg Arbennig ac Anabledd o fewn y Siambr lechyd, Addysg a Gofal Cymdeithasol wedi cynnal y lefelau a oedd yn bodoli cyn COVID trwy gydol y pandemig, a hynny trwy gynnal gwrandawiadau bron yn gyfan gwbl dros y ffôn neu drwy fideo.
- Bydd y dyddiau eistedd ar gyfer y tribiwnlysoedd cyflogaeth yn cynyddu yn yr hydref ac yn ein galluogi i gynyddu'r lefelau prosesu yn ôl i'r lefelau cyn COVID.

- Mae deddfwriaeth yn ein helpu i gynyddu capasiti trwy alluogi i farnwyr ddirprwyo gwaith i weithwyr achosion tribiwnlys a swyddogion cyfreithiol.

Ymatebodd y tribiwnlysoedd i'r pandemig yn gyflym, gan addasu dulliau gwaith trwy reolau trefniadaeth, cyfarwyddiadau ymarfer ac arweiniad newydd ym mhob un o'r tribiwnlysoedd a chynnal llawer o wrandawiadau o bell i gynnal lefelau prosesu uchel a rheoli beichiau gwaith. Tra bod pob un o'r tribiwnlysoedd wedi cynnal llawer o wrandawiadau fideo neu dros y ffôn i symud gwrandawiadau cychwynol a dilynol yn eu blaenau, mi wnaeth llawer o dribiwnlysoedd ddechrau cynnal gwrandawiadau wyneb yn wyneb unwaith eto ym mis Gorffennaf 2020 i ychwanegu at y gwrandawiadau o bell ac i sicrhau y gellir gwrando yr holl fathau o hawliadau ac apeliadau yn gyflym.

Mae nifer y penderfyniadau a wnaed gan gyrrff cyhoeddus ac asiantaethau y gellir apelio yn eu herbyn trwy gyflwyno cais i'r Tribiwnlysoedd Haen Gyntaf a'r Uwch Dribiwnlysoedd wedi lleihau yn ystod y pandemig. Ochr yn ochr â hyn, mae'r cynnydd yn nifer y gwrandawiadau a gynhelir o bell wedi sicrhau bod cynnydd mewn beichiau gwaith sy'n weddill wedi bod yn gyfyngedig ac mae lefelau datrysiadau wedi'u cynnal ac, mewn rhai tribiwnlysoedd, wedi cynyddu yn ystod y pandemig. Er enghraifft, mi wnaeth yr awdurdodaeth Anghenion Addysg Arbennig ac Anabledd ddatrys 2,055 o apeliadau rhwng Ebrill a Mehefin 2020, o gymharu â 1,823 o ddatrysiadau rhwng Ionawr a Mawrth 2020. Gwelodd y Tribiwnlys Apeliadau Cyflogaeth, yr awdurdodaeth Cymorth Lloches o fewn y Siambr Hawl Cymdeithasol, a Siambrau'r Uwch Dribiwnlys Treth a Siawnsri a'r Uwch Dribiwnlys Apeliadau Gweinyddol leihad yn y beichiau gwaith sy'n weddill yn ystod yr un cyfnod.

Mae her allweddol wedi bod (ac yn parhau i fod) yn y tribiwnlysoedd cyflogaeth, lle mae cynnydd yn nifer yr hawliadau cyn y pandemig, a lleihad cychwynol mewn capasiti, wedi arwain at dwf yn ein baich gwaith sy'n weddill. Dros yr haf, mae'r tribiwnlysoedd cyflogaeth wedi'u trawsnewid i fod y defnyddiwr mwyaf o wrandawiadau Platfform Fideo'r Cwmwl (CVP) ar draws yr holl dribiwnlysoedd ac wrth ystyried hyn ochr yn ochr â'r cynnydd yn lefelau'r eisteddiadau barnwrol, dychwelodd nifer y datrysiadau i dros 80% o'r lefel cyn COVID erbyn mis Awst 2020. Rydym hefyd wedi gweithio'n agos â'r Adran Busnes, Ynni a Strategaeth Ddiwydiannol i gyflwyno deddfwriaeth a fydd yn galluogi trosglwyddo barnwyr i'r tribiwnlysoedd cyflogaeth, yn amodol ar gyfres o gydsyniadau a dulliau diogelu a fydd yn ymwneud â Llywyddion y Tribiwnlysoedd Cyflogaeth, a chyflwyno swyddogion cyfreithiol y tribiwnlysoedd. Bydd y ddau ddull yma yn cynyddu capasiti ymhellach. Gwyddwn fod angen gwneud mwy i fynd i'r afael â'r baich gwaith sy'n weddill a byddwn yn darparu rhagor o ddiweddariadau ar hyn maes o law.

1. Rhagarweiniad

- 1.1. Mae Gwasanaeth Llysoedd a Thriwlynlysoedd EM (GLITEM) yn un o asiantaethau'r Weinyddiaeth Gyfiawnder (MoJ). Mae'n gweithredu ar sail partneriaeth rhwng yr Arglwydd Ganghellor, yr Arglwydd Brif Ustus ac Uwch Lywydd y Tribiwnlysoedd.
- 1.2. Ar y 1af o Orffennaf 2020, bu inni gyhoeddi [dull cyffredinol ar gyfer adfer](#), gan bennu'r gwaith a wneir yn y tymor byr a'r tymor canolig mewn ymateb i'r coronafeirws (COVID-19). Bu inni gyhoeddi diweddariad pellach ar [ymateb GLITEM i'r coronafeirws yn y llysoedd troseddol yng Nghymru a Lloegr](#) (llysoedd ynadon a Llysoedd y Goron) ar y 7fed o Fedi.
- 1.3. Mae'r ddogfen hon yn rhoi diweddariad ar ein hymateb i COVID-19 yn y llysoedd sifil a theulu a'r tribiwnlysoedd.

Yr ymateb cychwynnol i'r argyfwng

- 1.4. Mi wnaeth y pandemig COVID-19 gyflwyno heriau digynsail ar gyfer ein llysoedd sifil a theulu a'n tribiwnlysoedd. I ddechrau, roedd gofynion cadw pellter cymdeithasol yn golygu bod rhaid cau llawer o'n hadeiladau llys ac adeiladau tribiwnlys i'r cyhoedd. Roedd llawer o'n staff wedi gorfod hunanynysu neu gyflawni dyletswyddau gofal yn y cartref. Roedd llawer o'n staff ddim yn gallu gweithio o bell ac roedd llawer o'n prosesau yn parhau i fod ar bapur felly roedd hyn yn ei gwneud yn anodd prosesu achosion o bell.
- 1.5. Ond, tra oedd rhai awdurdodaethau ar draws y byd wedi gorfod cau yn gyfan gwbl neu'n gweithredu ar sail cyfyngedig iawn, rydym ni, trwy gydol yr argyfwng, wedi cynnal gweithrediadau i alluogi gwrando'r achosion blaenoriaeth uchaf ac rydym wedi cymryd camau mawr i adfer ein capasiti.

Cefnogi blaenoriaethau barnwrol

- 1.6. Ym mhob awdurdodaeth rydym wedi cefnogi penderfyniadau barnwrol ynghylch blaenoriaethu achosion a mathau o achosion i sicrhau y gellir gwrando'r achosion yr oedd angen eu gwrando ar frys.
- 1.7. Rydym wedi gweithio'n agos â'r farnwriaeth i roi cyfarwyddiadau ymarfer ac arweiniad ar waith, ynghyd â llunio deddfwriaeth ar frys ar gyfer Deddf Coronafeirws (2020) a oedd yn tanategu ein ymateb brys ac yn sicrhau bod y rhai mwyaf bregus yn cael eu diogelu.

Sicrhau bod ystafelloedd llys ar gael

- 1.8. O'r cychwyn cyntaf rydym wedi llwyddo i gadw 157 o 370 o'r adeiladau llys a thriwlynlys ar agor ar gyfer gwrandawiadau wyneb yn wyneb hanfodol, gyda 124 o adeiladau ychwanegol yn parhau i fod ar agor i'r barnwyr, staff a chynrychiolwyr asiantaethau i gefnogi gwrandawiadau fideo a dros y ffôn a symud achosion yn eu blaenau heb gynnal gwrandawiadau ('llysoedd wedi'u staffio').
- 1.9. Wrth inni addasu i'r arweiniad ar gadw pellter cymdeithasol, mae ein timau gweithredol wedi gweithio'n ddiwyd i gynyddu nifer yr ystafelloedd llys/gwrandawiadau sydd ar gael yn ein hadeiladau ar yr un pryd â sicrhau diogelwch ein holl ddefnyddwyr. Ers mis Hydref 2020, mae 600 o ystafelloedd llys ar gael ar gyfer y llysoedd sifil a theulu a bron i 200 o ystafelloedd gwrandawiadau tribiwnlys.

Gwneud y defnydd gorau bosibl o wrandawiadau dros y ffôn a thrwy fideo

- 1.10. Rydym wedi ymestyn ein defnydd o wrandawiadau dros y ffôn a thrwy fideo ar gyflymder, gan alluogi i farnwyr gynnal llawer mwy o wrandawiadau o bell nag erioed o'r blaen. Rydym wedi gweithio ar y cyd â'r farnwriaeth i gynnal miloedd o wrandawiadau o bell, gan alluogi i achosion na fyddai wedi digwydd fel arall gael eu cynnal. Rydym, wrth reswm, yn falch iawn o'r hyblygrwydd hyn a chyflymder yr ymateb.
- 1.11. Roedd gwrandawiadau fideo yn cael eu cynnal trwy amrywiaeth o ddarparwyr i ddechrau, ond rydym bellach yn y broses o safoni ein technoleg gwrandawiadau fideo trwy ddefnyddio'r CVP.² Cafodd CVP ei gyflwyno ym mhob un o'r tribiwnlysoedd erbyn diwedd Ebrill 2020, a nawr mae wedi'i gyflwyno'n llwyddiannus ym mhob un o'r llysoedd sifil a teulu. Rydym yn parhau i fuddsoddi mewn cynyddu dibynadwyedd gwrandawiadau o bell a safoni ein dull.

Grymuso staff GLITEM

- 1.12. Pan gyhoeddwyd y cyfnod clo cenedlaethol ym mis Mawrth 2020, ystyriwyd bod ein staff rheng flaen i gyd yn weithwyr hanfodol. Wnaethom ni weithio'n gyflym i sicrhau bod gan bob un ohonynt, yn enwedig y rhai oedd mewn categorïau bregus, fynediad i'r wybodaeth a'r gefnogaeth iawn. Bu inni gaffael a dosbarthu miloedd o liniaduron i alluogi llawer o staff weithio o adref pan oedd eu rôl yn caniatáu hynny. Cyflwynwyd gweithio ar sail rota ar draws ein safleoedd hefyd, fel bod modd i staff gadw pellter cymdeithasol wrth weithio yn ein llysoedd neu'n canolfannau busnes. Roedd galw am ffyrdd newydd o weithio, felly bu inni adnabod yr angen am fwy o staff dros dro i gefnogi gwrandawiadau o bell a darparu cymorth gweinyddol ychwanegol lle bo'n briodol.

2. Prif egwyddorion y broses adfer

- 2.1 Wrth i ni wella a datblygu ein hymateb cychwynnol, mae pum prif egwyddor sy'n sail i'n proses adfer ar gyfer y llysoedd sifil a theulu a'r tribiwnlysoedd, ac rydym yn integreiddio ein cynlluniau ar draws bob un o'r rhain.

1. Gwneud y defnydd gorau bosibl o'r farnwriaeth, fel bod modd i farnwyr eistedd ar gynifer o ddyddiau eistedd ag sy'n bosibl.

Rydym wedi llwyddo i gynnal nifer helaeth yr eisteddiadau a gynlluniwyd ar gyfer barnwyr cyflogedig, ond roedd eisteddiadau gyda barnwyr sy'n derbyn ffi yn fwy heriol, gyda lefelau is na chynlluniwyd yn effeithio ar y llys sifil a'r tribiwnlys cyflogaeth yn enwedig. Mae hyn yn adlewyrchu cyfyngiadau ymarferol yr oedd barnwyr sy'n derbyn ffi yn eu hwynebu wrth weithio o bell, fel diffyg offer i wrando achosion o adref. Dros gyfnod yr haf, bu inni weithio'n agos â'r farnwriaeth i gynyddu nifer yr eisteddiadau gyda barnwyr sy'n derbyn ffi, yn enwedig trwy alluogi i lawer mwy ohonynt gael eu cynnal o'n safleoedd.

Gan gydnabod bod rhestru yn swyddogaeth farnwrol, ein hasesiad ar hyn o bryd yw dylai nifer yr ystafelloedd llys sydd ar gael a nifer y gwrandawiadau o bell y gallwn gynnal fod yn ddigonol i alluogi i'r farnwriaeth yn nifer helaeth ein hawdurdodaethau eistedd i'r lefel a gynlluniwyd yn wreiddiol, cyn y pandemig. Rydym hefyd yn gweithio'n agos â'r farnwriaeth i gynyddu lefelau eistedd lle bo'n bosibl trwy ddibynnu ar y capasiti mae ein barnwyr sy'n derbyn ffi yn ei gynnig, a chyflawnwyd lefelau uwch nag erioed o blaen yn y llys teulu dros gyfnod yr haf.

² Gellir cael mynediad at CVP trwy unrhyw ddyfais sydd â meicroffon a camera – fel ffôn symudol neu gyfrifiadur llechen. Gall unrhyw un ymuno'n rhwydd, ac yn ddiogel, trwy borwr gwe, a gellir cloi sesiynau i sicrhau mai dim ond y partïon priodol sy'n ymuno. Gellir trefnu ystafelloedd hyfforddi hefyd fel y gellir ymarfer sesiynau cyn eu cynnal yn fyw.

2. Ailagor ystafelloedd llys lle bo modd gwneud hynny'n ddiogel, ac mor gyflym ag sy'n bosibl, a chryfhau'r capasiti hwn trwy gadw Oriau Gweithredu COVID a llysoedd Nightingale lle bo'r angen.

Rydym nawr yn defnyddio llawer mwy o'n hystad ar gyfer achosion wyneb yn wyneb o gymharu â dechrau'r pandemig. Mae ein timau gweithrediadau ac eiddo wedi ailagor cannoedd o ystafelloedd llys ac ystafelloedd gwrandawiadau dros yr haf, gydag oddeutu 600 o ystafelloedd llys nawr ar gael i'r llysoedd teulu a sifil ac mae bron i 200 o ystafelloedd gwrandawiadau ar gael ar gyfer y tribiwnlysoedd. Rydym yn parhau i agor mwy o ystafelloedd llys ac ystafelloedd gwrandawiadau lle bo'n ddiogel gwneud hynny. Lle bo gofynion awdurdodaethol lleol yn mynnu hynny, byddwn yn cynyddu capasiti trwy gadw Oriau Gweithredu COVID neu gynnal llysoedd Nightingale. Nid oes cynlluniau i gyflwyno Oriau Gweithredu COVID yn y llysoedd teulu ar hyn o bryd. Bydd hyn yn cael ei adolygu'n barhaus.

3. Sicrhau bod achosion o bell yn parhau i gael eu cefnogi'n effeithiol gyda rhagor o gymorth gan staff ac arweiniad ar gyfer defnyddwyr.

Rydym wedi cefnogi'r farnwriaeth i gynnal miloedd o wrandawiadau o bell ar draws y llysoedd teulu a sifil a phob un o'n tribiwnlysoedd. Roedd rhai tribiwnlysoedd yn rheoli eu beichiau gwaith bron yn gyfan gwbl drwy gynnal achosion dros y ffôn neu drwy fideo. Wrth i fwy a mwy o ystafelloedd llys fod ar gael, mae modd cynnal mwy o achosion wyneb yn wyneb. Serch hynny, mae cyfyngiadau cadw pellter cymdeithasol yn parhau i gyfyngu ar nifer yr ystafelloedd llys y gellir eu defnyddio, felly rhaid i ni barhau i sicrhau y gellir cynnal gwrandawiadau o bell ym mhob achos yr ystyrir gan y farnwriaeth yn briodol i wneud hynny. Rydym yn gwella ein gallu i hwyluso gwrandawiadau o bell trwy gyflwyno'r CVP a darparu 300 aelod o staff newydd i gefnogi gwrandawiadau o bell erbyn diwedd y flwyddyn.

4. Cynyddu niferoedd ein staff i gefnogi'r broses gyflawni wrth inni addasu i ffyrdd newydd o weithio.

Yn anochel, mae'r pandemig COVID-19 wedi'i wneud yn ofynnol i ni newid rhai o'n dulliau gwaith ac wedi cynyddu lefel y cymorth gweinyddol sydd ei angen. Rydym yn recriwtio cannoedd o staff i fodloni'r gofyniad hwn, yn cynnwys rhai ar gyfer darparu cymorth mwy effeithiol mewn gwrandawiadau o bell, ynghyd ag amrywiaeth o rolau eraill, yn cynnwys marsialiaid, tywyswyr a swyddogion diogelwch digidol.

5. Parhau i leihau'r amser y mae'n cymryd i brosesu achosion.

Cyfyngiad allweddol ar y broses adfer ym mhob awdurdodaeth yw effaith cadw pellter cymdeithasol ar nifer yr ystafelloedd sydd ar gael yn ein hadeiladau llys a thribiwnlys, ynghyd â'r mesurau sy'n ofynnol o fewn ein hadeiladau a all arafu'r broses o symud achosion yn eu blaenau. Mae cynnal gwrandawiadau yn gyfan gwbl o bell yn ffordd newydd o weithio ac mae ein profiad hyd yma yn dangos ei fod yn cymryd yn hirach i gynnal gwrandawriad pan fydd pawb yn ymuno o bell. O ganlyniad, mae cyfraddau cwblhau (neu ddatrysiadau) ers dechrau'r pandemig wedi bod yn is mewn rhai ardaloedd o gymharu â'r lefelau cyn COVID.

Lle bynnag y bo'n bosibl, rydym yn manteisio ar gyfleoedd i ddatblygu ein gwasanaethau ar-lein mewn meysydd fel profiant ac ysgaru ac rydym yn gweithio gyda'r farnwriaeth ar draws ein hawdurdodaethau i dreialu dulliau newydd a fydd yn rhyddhau barnwyr i wrando mwy o achosion neu arbed amser sy'n cael eu treulio yn gwneud tasgau gweinyddol.

- 2.2 Rydym yn parhau i reoli'r cyd-ddibyniaethau rhwng awdurdodaethau a'n gallu i weithredu ar draws pob un, yn enwedig rhwng y llysoedd sifil a theulu. Mae llawer o'n barnwyr cyflogedig a barnwyr sy'n derbyn ffi yn llywyddu mewn achosion llys sifil ac achosion llys teulu ac mae rhai yn llywyddu mewn gwrandawiadau troseddol hefyd. Mae ystafelloedd llys hefyd yn gallu achosi problemau lle mae'r llysoedd teulu a sifil ac, i raddau llai, y tribiwnlysoedd, yn rhannu ystafelloedd llys, sy'n achosi oedi gyda threfnu gwrandawiadau. Mae angen gwella capasiti i

gefnogi'r broses adfer yn y llysoedd troseddol hefyd, a lle bo hyn yn effeithio ar gapasiti'r llysoedd sifil, teulu neu'r tribiwnlysoedd, byddwn yn lliniaru'r effaith lle bo'n bosibl trwy weithredu llysoedd Nightingale. Rydym yn gweithio'n agos ar draws y cynlluniau adfer ar gyfer pob awdurdodaeth i sicrhau bod y dibyniaethau hyn yn cael eu rheoli'n effeithiol.

3. Yr her a gyflwynir gan COVID-19 yn y llysoedd sifil

- 3.1 Roedd y cyfnod cyn yr argyfwng COVID-19 yn un heriol, gan fod y baich gwaith wedi bod yn cynyddu'n barhaus am flynyddoedd, gan roi straen ar gapasiti'r farnwriaeth, ein staff a'r ystafelloedd llys. Bu inni adnabod yr angen i foderneiddio prosesau ac arferion gwaith, a oedd yn parhau i fod ar bapur yn bennaf, ond nid oedd llawer o ddiwygio wedi bod yn y llysoedd sifil cyn yr argyfwng.

Ymateb i'r argyfwng

- 3.2 Bu inni gefnogi'r farnwriaeth i roi mesurau ar waith a ddyluniwyd i alluogi'r llys i ddarparu gwasanaeth i'r rhai mwyaf bregus yng nghanau cynnar yr argyfwng, yn cynnwys rhoi stop dros dro ar achosion meddiannu tai ac atal gweithgareddau gorfodi. Llaciwyd terfynau amser y llysoedd hefyd, gan ganiatáu i bartïon gytuno ar estyniad o 56 diwrnod heb unrhyw atebolrwydd i'r llys. Wnaethom ni gefnogi penderfyniadau barnwrol ynghylch blaenoriaethu achosion a mathau o achosion hefyd, er mwyn sicrhau bod modd gwrando achosion lle oedd mwy o frys yn eu cylch. Mae achosion blaenoriaeth wedi bod yn cael eu gwrando ers dechrau'r pandemig.
- 3.3 Mi wnaeth y mesurau argyfwng, ynghyd â'r ffaith bod cyflwynwyr hawliadau swmp³ wedi rhoi'r gorau i gyflwyno hawliadau penodol am gyfnod, arwain at ostyngiad o dros 50% yn nifer yr achosion newydd a gafwyd yn y llysoedd sifil ym misoedd cyntaf y pandemig. Dychwelodd nifer yr hawliadau amhenodol i'r lefel cyn COVID dros yr haf ac mae hawliadau penodol wedi dychwelyd i dros 70% o'r lefelau arferol cyn COVID⁴. Mae llysoedd sifil wedi defnyddio gwrandawriadau o bell yn aml iawn, yn enwedig ym misoedd cyntaf y pandemig. Serch hynny, mi oedd nifer yr eisteddiadau yn is na'r lefelau a gynlluniwyd oherwydd y galw am farnwyr yn y llys teulu, diffyg staff, dibyniaeth fawr ar brosesau papur a bod rhai achosion yn anaddas i'w cynnal o bell. Cafodd mwy o achosion eu gohirio i ddechrau, yn aml ar gais y partïon, fel y gellir eu gwrando yn fwy effeithiol yn y dyfodol trwy gynnal gwrandawriad wyneb yn wyneb. Bu inni gefnogi'r farnwriaeth i gyflwyno proses flaenoriaethu i bennu a oedd gwrandawriadau yn addas i'w gwrando o bell, ac ochr yn ochr â'r cynnydd yn nifer yr ystafelloedd llys sydd ar gael, mae nifer y gohiriadau wedi lleihau.
- 3.4 Erbyn diwedd mis Awst 2020, roedden ni wedi cefnogi'r farnwriaeth i gynnal oddeutu dau draean o'r eisteddiadau a gynlluniwyd. Yn neilltuol, mae gwrandawriadau terfynol ar gyfer hawliadau wedi'u tracio wedi cynyddu wrth inni agor rhagor o ystafelloedd llys gyda hawliadau bychain a gwrandawriadau trac cyflym i fyny at 80% o'r lefelau cyn COVID yn y pedair wythnos i fyny at yr 20fed o Fedi 2020.
- 3.5 Daeth yr arhosiad ar wrandawriadau meddiannu i ben ar yr 21ain o Fedi 2020. Cyn hynny, sefydlodd Meistr y Rholiau weithgor ar feddiannau dan Mr Ustus Knowles. Cynigiodd y grŵp reolau newydd a gafodd eu cyflwyno gan y Pwyllgor Rheolau Trefniadaeth Sifil i ddechrau cynnal achosion unwaith eto a galluogi'r llysoedd i fynd i'r afael â'r angen i ddiogelu partïon pan fydd achosion meddiannu yn aildechrau. Cyflawnwyd gwaith paratoi manwl hefyd gan y

³ e.e. awdurdodau lleol, cwmnïau cardiau credyd, darparwyr cyfleustodau, sy'n cynrychioli oddeutu 80% o hawliadau penodol.

⁴ Mae GLITEM yn cyhoeddi [gwybodaeth reoli ar berfformiad wythnosol yn ystod lledaeniad y coronafeirws](#).

Weinyddiaeth Tai, Cymunedau a Llywodraeth Leol a sefydliadau eraill sy'n rhanddeiliaid perthnasol, i sicrhau bod y llysoedd yn gallu ymdopi â'r galw a rhagwelir ym maes meddiannu.

- 3.6 Yn y llysoedd busnes ac eiddo, mae'r baich gwaith wedi parhau i fod yn gyson yn gyffredinol ers mis Mawrth, oni bai am leihad dros dro yn nifer y ceisiadau ansolfedd a cheisiadau Llys Cwmnïau. Mae'r llysoedd wedi prosesu achosion o fewn amserlenni safonol heb unrhyw ddirywiad yn yr amseroedd rhestru o gymharu â'r cyfnod cyn COVID, heblaw am dreialon hirach na 10 diwrnod yn y Llys Masnachol a'r Morlys oherwydd cynnydd yn nifer yr achosion lle'r oedd angen cynnal treial o'r hyd yma. Mae perfformiad o ran ceisiadau cyffredinol i Adran Mainc y Frenhines yn parhau i fod yn gyson â'r lefelau cyn COVID ac mae'r Llys Gweinyddol yn parhau i restru ymlaen llaw o fewn amserlenni tebyg i'r rhai cyn y pandemig. Yn dilyn y cyfnod clo cychwynnol ym mis Mawrth 2020, roedd ôl-groniadau gyda phrosesu ceisiadau papur yn y Llys Gweinyddol, ond aethpwyd i'r afael â'r rhain ac mae'r perfformiad gweinyddol hefyd yn adfer i'r lefelau cyn COVID.

Adfer ymhellach

- 3.7. Rydym yn rhagweld bydd y galw yn y llysoedd sifil yn cynyddu o gymharu â'r chwe mis diwethaf wrth i hawliadau ddychwelyd i lefelau uwch ynghyd â sawl mis o alw sydd wedi cronni o ran achosion meddiannu nawr bod yr ataliad wedi dod i ben. Rhagwelwn y bydd y baich gwaith meddiannu yn dychwelyd i'r lefelau cyn COVID erbyn y gwanwyn ac mae trefniadau wrth gefn mewn lle i addasu i lefelau uwch yn y galw.
- 3.8. Bydd y llys sifil dan bwysau mwy yn y misoedd i ddod. Mae nifer sylweddol o achosion eisoes yn aros i gael eu rhestru, felly byddwn yn canolbwyntio ar sicrhau ein bod yn prosesu'r baich gwaith cyfredol mor gyflym ag sy'n bosib fel y gallwn reoli'n effeithiol y cynnydd yn y galw a ragwelir.
- 3.9. Mae adfer ein capasiti barnwrol yn llawn yn rhan allweddol o gyflawni adferiad pellach, ac mae'r barnwyr sy'n derbyn ffi yn neilltuoel bwysig yn y llysoedd sifil gan eu bod yn cynrychioli llawer mwy o'r capasiti a gynlluniwyd nag yn y llys teulu. Rydym yn gweithio'n agos â'r farnwriaeth i gynyddu nifer yr eisteddiadau i'r lefelau a gynlluniwyd.
- 3.10. Lle bynnag y bo'n bosibl, byddwn yn anelu at hwyluso gwrandawiadau wyneb yn wyneb, ond ein disgwyliad yw bydd gwrandawiadau o bell dal i chwarae rhan bwysig hyd y gellir ei ragweld, o ystyried y bydd trefniadau cadw pellter cymdeithasol yn parhau i gyfyngu ar nifer yr ystafelloedd llys sydd ar gael o gymharu â'r lefelau cyn COVID. Gyda llawer mwy o ystafelloedd llys nawr ar gael, byddwn yn darparu mwy o hyblygrwydd i'r farnwriaeth ddewis sut i restru achosion, gan nad oedd hyn ar gael pan ddechreuodd yr argyfwng. Bydd hyn hefyd yn sicrhau y bydd modd cynnal gwrandawiadau wyneb yn wyneb ar gyfer mwy o'r achosion y mae'n rhaid eu gwrandawoel wyneb yn wyneb. Mae achosion meddiannu yn enghraifft o'r math o wrandawiad y rhagwelwn y bydd angen eu cynnal wyneb yn wyneb mewn llysoedd lleol pryd bynnag y bo'n bosib.
- 3.11. Rhagwelwn y byddwn yn gallu cefnogi'r broses o gynnal hyd at ddau draean o'r gwrandawiadau wyneb yn wyneb sydd wedi'u cynllunio yn y llysoedd sifil, a chynnal y gweddill o bell. Dylai'r ddau gyda'i gilydd alluogi'r farnwriaeth i gyflawni'r eisteddiadau a gynlluniwyd ar gyfer gweddill y flwyddyn ariannol, er efallai bydd rhaid i ni fynd i'r afael â phroblemau lleol ynghylch gwrandawiadau o lysoedd gwahanol yn cystadlu am yr un ystafelloedd llys. O ganlyniad i hyn, rhagwelwn y byddwn yn dychwelyd i'r lefelau gwrandawiadau terfynol cyn COVID yn yr hydref eleni.
- 3.12. Bydd angen mwy o ystafelloedd llys i ddelio ag achosion meddiannu tra bod trefniadau cadw pellter cymdeithasol yn parhau i fod yn weithredol. Cyn yr argyfwng COVID-19, roedden ni'n arfer rhestru dwsinau o achosion meddiannu ar gyfer pob diwrnod eistedd, ond mae'r angen i

gadw pellter cymdeithasol nawr yn golygu bod angen mwy o ystafelloedd llys i brosesu'r un nifer o achosion. Mae ein dadansoddiad cyfredol yn dangos y dylai fod digon o ystafelloedd llys sirol ar gael yn y mwyafrif o'n safleoedd i alluogi cynnal achosion meddiannu wyneb yn wyneb, ond byddwn yn monitro nifer yr achosion a geir yn agos, fel y gallwn addasu'r defnydd o'r ystafelloedd llys i osgoi unrhyw oedi ar gyfer achosion sy'n flaenoriaeth.

- 3.13. **Oriau Gweithredu COVID.** Mae'n parhau i fod yn bosib na fydd ailagor ystafelloedd llys, ochr yn ochr â chynnal gwrandawiadau o bell, yn ddigon i adfer ein perfformiad ym mhob safle. Mae gweithgor sifil, wedi'i gadeirio gan farnwr sifil dynodedig, wedi adolygu'r opsiynau ar gyfer ymestyn oriau gweithredu dros dro. Daeth i'r casgliad gall oriau gweithredu estynedig gyda'r nos neu dros y penwythnos fod yn addas ar gyfer hawliadau bychain a gwrandawiadau trac cyflym a argymhellodd y dylai fod gan barnwyr sifil dynodedig y dewis i weithredu Oriau Gweithredu COVID fel y gwelant yn briodol os byddant yn adnabod angen yn lleol. O ganlyniad, mae'r Arglwydd Ganghellor, mewn ymgynghoriad â'r Arglwydd Brif Ustus, wedi darparu cyfarwyddyd sy'n caniatáu ymestyn oriau gweithredu dros dro tan ddiwedd y flwyddyn ariannol, sy'n darparu'r hyblygrwydd mae barnwyr sifil dynodedig ei angen i fabwysiadu'r mesur hwn pan ystyrir bod angen gwneud hynny.
- 3.14. **Mesurau eraill.** Gan weithio'n agos â'r farnwriaeth, rydym hefyd yn archwilio mesurau effeithiolrwydd eraill, yn cynnwys capasiti y gwasanaeth cyfryngu hawliadau bychain fel y gall yr holl bartion sy'n dymuno ceisio cyfryngu gael apwyntiad. Rydym yn anelu i gynyddu'r capasiti i ddarparu apwyntiadau i 90% o'r partion sydd eisiau cymryd rhan mewn cyfryngu, yn hytrach na 40%, fel y mae ar hyn o bryd. Rydym yn recriwtio cyfryngwyr ychwanegol ac yn ailstrwythuro dulliau gwaith i gyflawni hyn.

4. Yr her a gyflwynir gan COVID-19 yn y llysoedd teulu

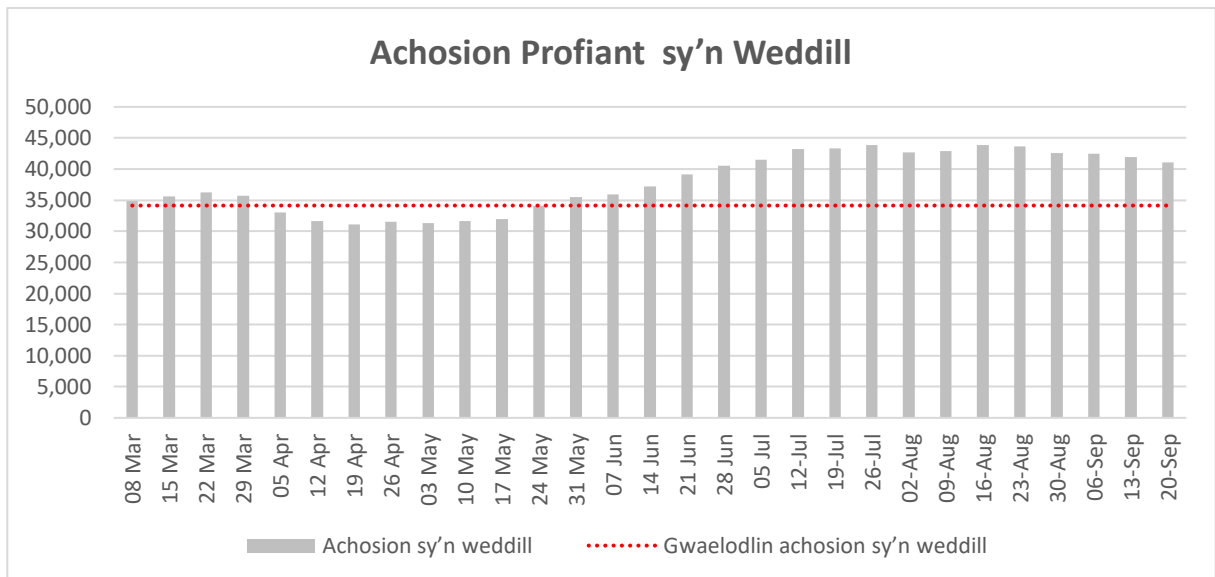
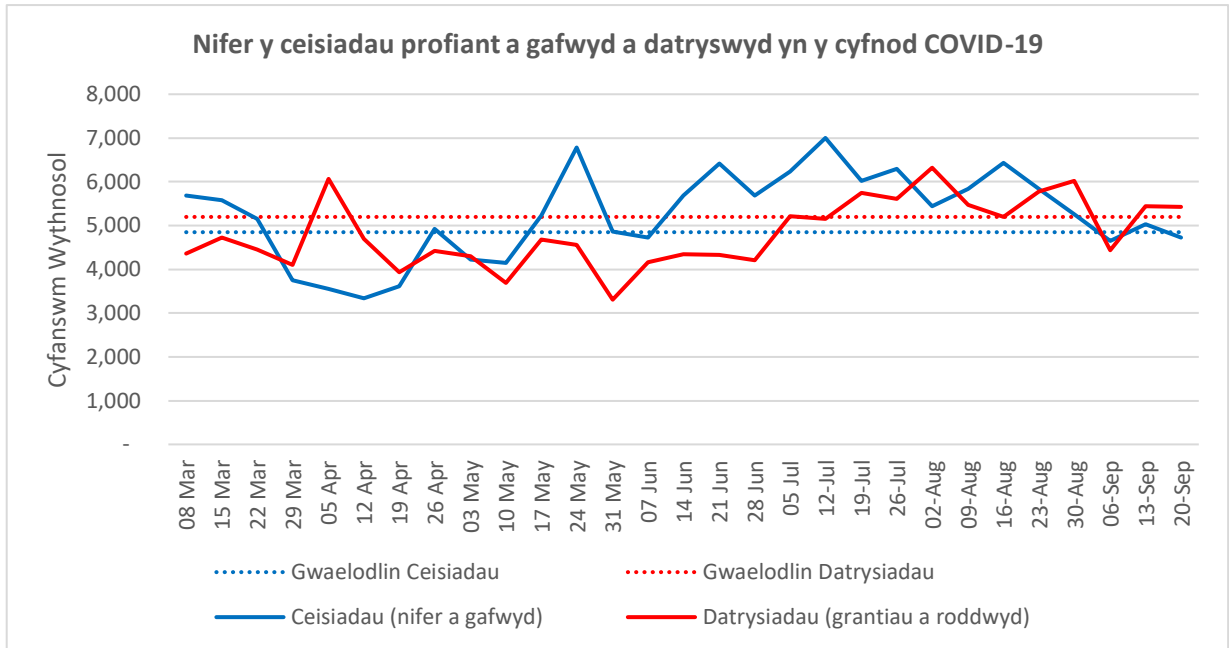
- 4.1. Yn y blynyddoedd diwethaf, mae cynnydd wedi bod blwyddyn ar ôl blwyddyn yn nifer y bobl sy'n dymuno defnyddio'r system cyfiawnder teulu. Rydym wedi ymestyn ein capasiti mewn ymateb i hyn, ac mae cyflwyno gwasanaethau ar-lein ar gyfer profiant, ysgaru a materion cyfraith breifat wedi helpu i foderneiddio ein gwasanaethau a gwella effeithlonrwydd.

Ymateb i'r argyfwng

- 4.2. Trwy gydol yr argyfwng, rydym wedi cefnogi'r farnwriaeth i flaenoriaethu achosion i sicrhau y gellir gwrando'r achosion blaenoriaeth uchel, ac wedi cefnogi'r broses o weithredu [arweiniad Llywydd yr Adran Deulu ar achosion brys a gwrandawiadau o bell](#) a gyhoeddwyd ar y 19eg o Fawrth 2020.
- 4.3. Rydym hefyd wedi helpu'r farnwriaeth deulu i gynnal nifer uwch nag erioed o blaen o eisteddiadau o fewn mis, gyda'r lefelau uchaf o eisteddiadau ym mis Gorffennaf 2020. Cyn yr haf, roedd mwyafrif helaeth yr eisteddiadau yn wrandawiadau dros y ffôn neu drwy fideo, er bod staff gyda phrofiad cyfyngedig o gefnogi defnyddio'r technolegau hyn. Nid oedd modd inni gynnal yr un lefelau prosesu trwy gynnal gwrandawiadau dros y ffôn a fideo o gymharu â'r gwrandawiadau wyneb yn wyneb yn flaenorol, ond rydym nawr yn rhoi mesurau ar waith i wella perfformiad trwy roi mwy o safoni, hyfforddi a chefnogaeth weinyddol ychwanegol mewn lle.
- 4.4. Mae'r cynnydd yn y gyfradd marwolaethau sy'n gysylltiedig â'r pandemig COVID-19 wedi gweld mwy o geisiadau profiant nag sy'n arferol ers dechrau Mehefin 2020. Yn gyffredinol, mae nifer y ceisiadau sydd wedi dod i law rhwng mis Mawrth 2020 a'r 20fed o Fedi 2020 wedi bod 8% yn uwch ar gyfartaledd o gymharu â'r cyfnod cyn COVID. Serch hynny, mae ein gwasanaethau wedi parhau i fod yn gadarn trwy gydol hyn, gyda chymorth gan ein gwasanaeth ar-lein newydd a'r system ddigidol ar gyfer rheoli achosion. Mae'r rhain wedi

galluogi ein staff i weithio'n effeithiol o bell. Mae datrysiadau o achosion ar gyfartaledd wedi cyrraedd 93% o'r lefel cyn COVID yn y cyfnod i fyny at yr 20fed o Fedi 2020 ac mae'r mesurau rydym wedi rhoi ar waith i gynyddu nifer y staff ym maes profiant wedi arwain at lefelau uwch na'r cyfartaledd ers dechrau mis Gorffennaf. Byddwn yn parhau i gynnal capasiti uwch tra bo'n angenrheidiol a rhagwelwn y gallwn leihau'r ôl-groniad o geisiadau sydd wedi deillio o'r baich gwaith uwch yn yr hydref eleni. Rydym hefyd yn ymestyn ein prosesau diwygio digidol ac yn yr hydref eleni bydd yn orfodol i weithwyr proffesiynol ym maes y gyfraith wneud ceisiadau profiant ar-lein (nid ar bapur).

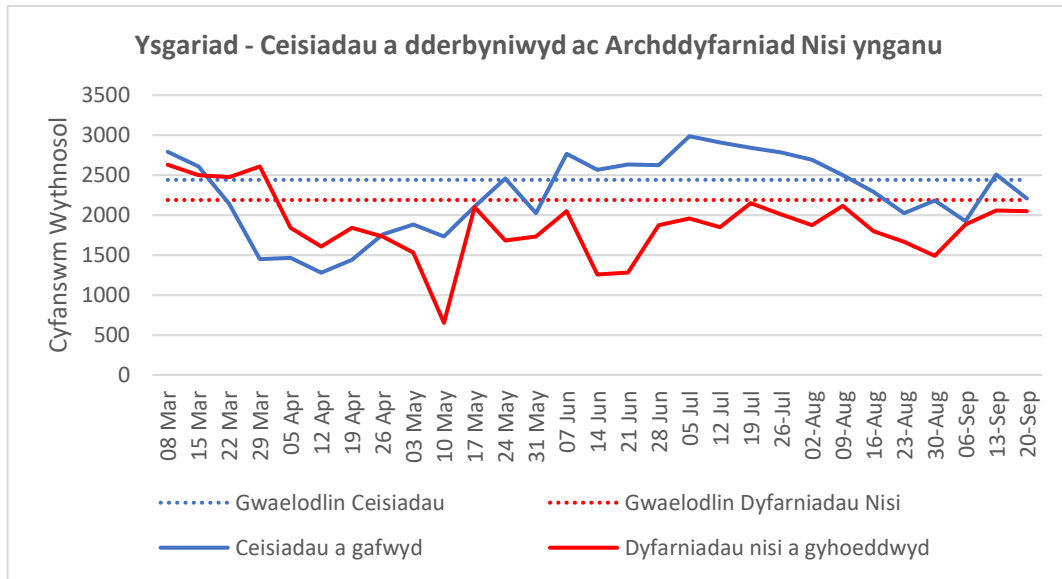
Ffigur 1 – Nifer y ceisiadau profiant a gafwyd a datryswyd yn ystod y cyfnod COVID-19



4.5. Ym maes ysgaru, mi wnaeth niferoedd y ceisiadau ysgaru a chyhoeddiadau o ddyfarniadau nisi leihau i gychwyn. Mae'r ddau bellach wedi dychwelyd i'r lefelau cyn COVID. Mae'r gwasanaeth ysgaru ar-lein, lle gwneir dros 75% o geisiadau bellach, wedi parhau i weithredu trwy gydol y pandemig o fewn yr amserlenni a ragwelwyd gan fod lefelau prosesu wedi'u cynnal er gwaethaf ein staff yn gweithio o bell. Mae prosesu ceisiadau papur wedi bod yn fwy

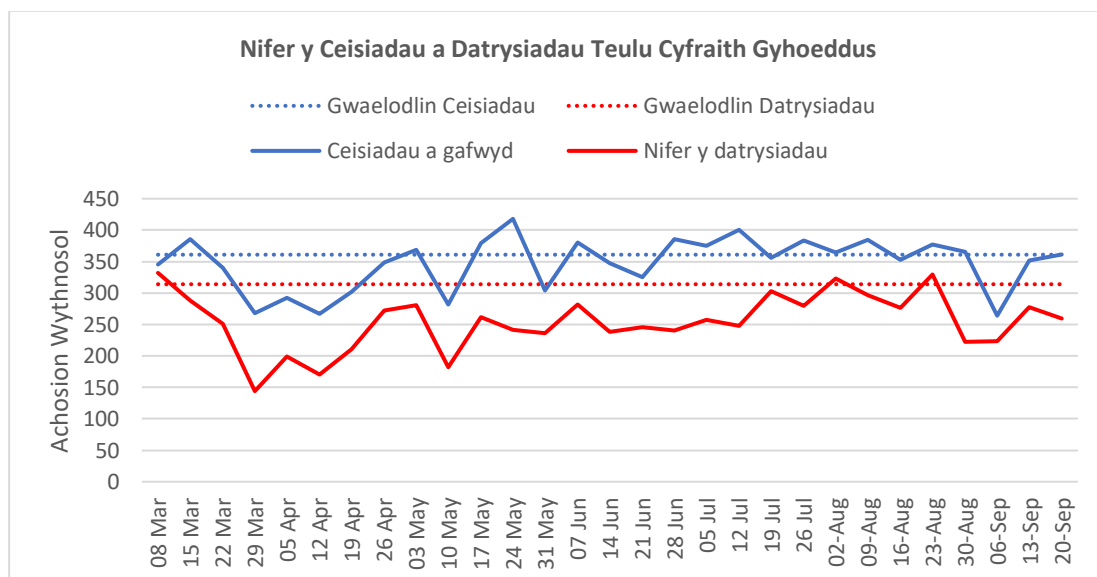
heriol, a chymerwyd camau i gynyddu capasiti'r system ceisiadau papur, gydag amseroedd aros nawr yn lleihau'n sylweddol.

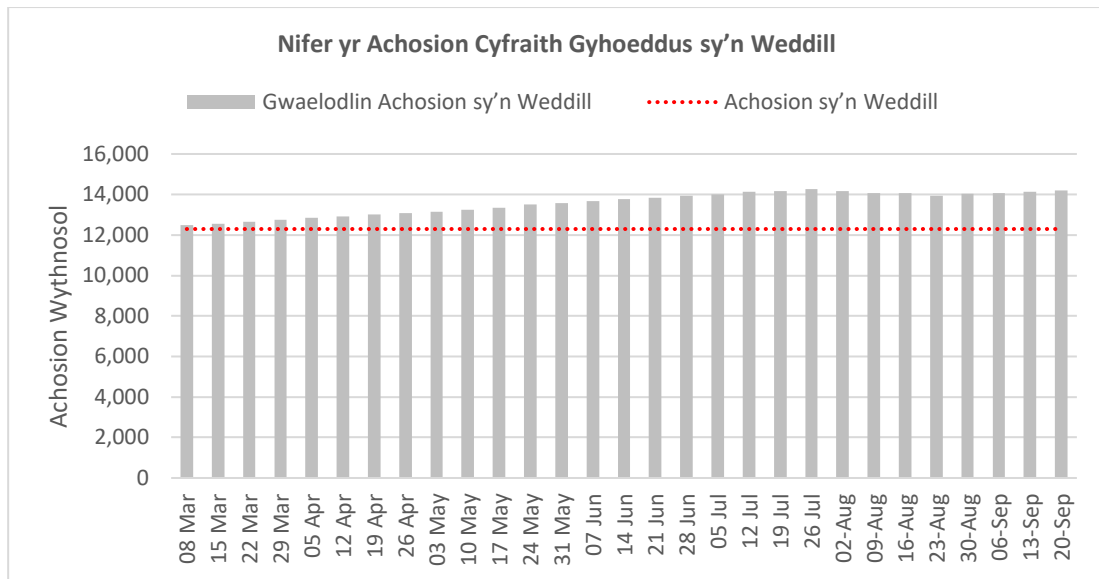
Ffigwr 2 – Nifer y ceisiadau ysgaru a gafwyd a nifer y dyfarniadau nisi a gyhoeddwyd yn ystod cyfnod COVID-19



4.6. O ran achosion teulu cyfraith gyhoeddus, gwelwyd ceisiadau a datrysiadau yn lleihau i ddechrau islaw'r lefelau gwaelodlin cyn COVID. Mi wnaeth nifer y ceisiadau ddechrau cynyddu'n gyflym eto a bellach maen nhw wedi cyrraedd 96% o'r lefelau cyn COVID ers dechrau'r pandemig. Mae'r broses o gynyddu nifer y datrysiadau i'r lefelau cyn COVID wedi bod yn arafach ond maen nhw'n dychwelyd i'r lefelau arferol yn raddol. Ar gyfartaledd, maen nhw wedi cyrraedd 80% o'r lefel cyn COVID, ac mae rhai yn parhau i fod ymhell tu ôl i nifer y ceisiadau. O ganlyniad, mae nifer yr achosion sy'n weddill wedi cynyddu 16% ers dechrau'r pandemig hyd at yr 20fed o Fedi 2020, er mae'r cynnydd mewn datrysiadau ac adolygiad o'r data ar achosion sy'n weddill wedi arafu'r cynnydd yn yr ôl-groniad o achosion.

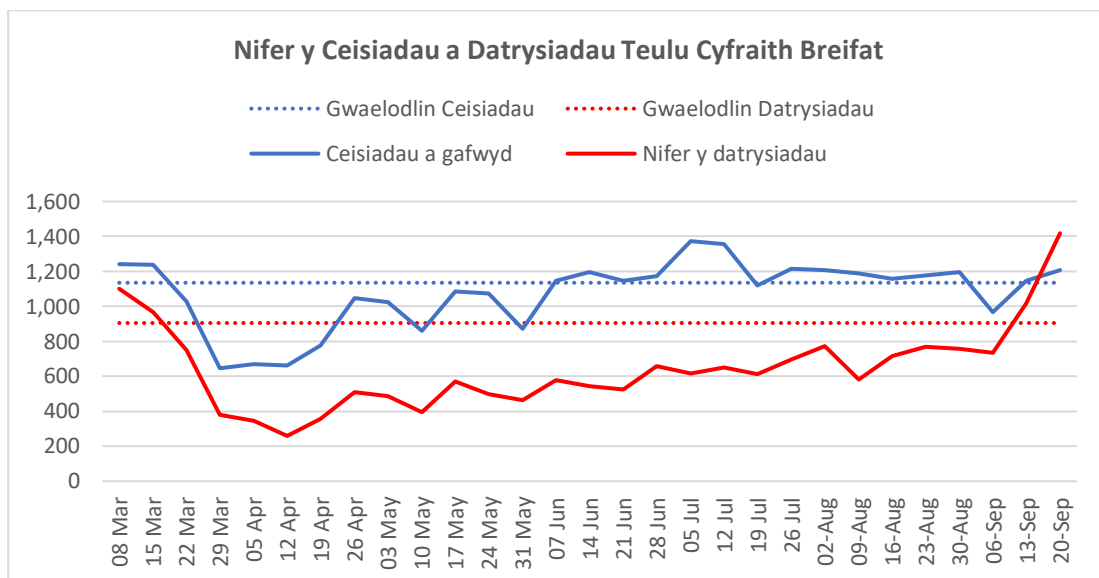
Ffigwr 3 – Nifer y ceisiadau, y datrysiadau a nifer yr achosion teulu cyfraith gyhoeddus sy'n weddill yn ystod cyfnod COVID-19

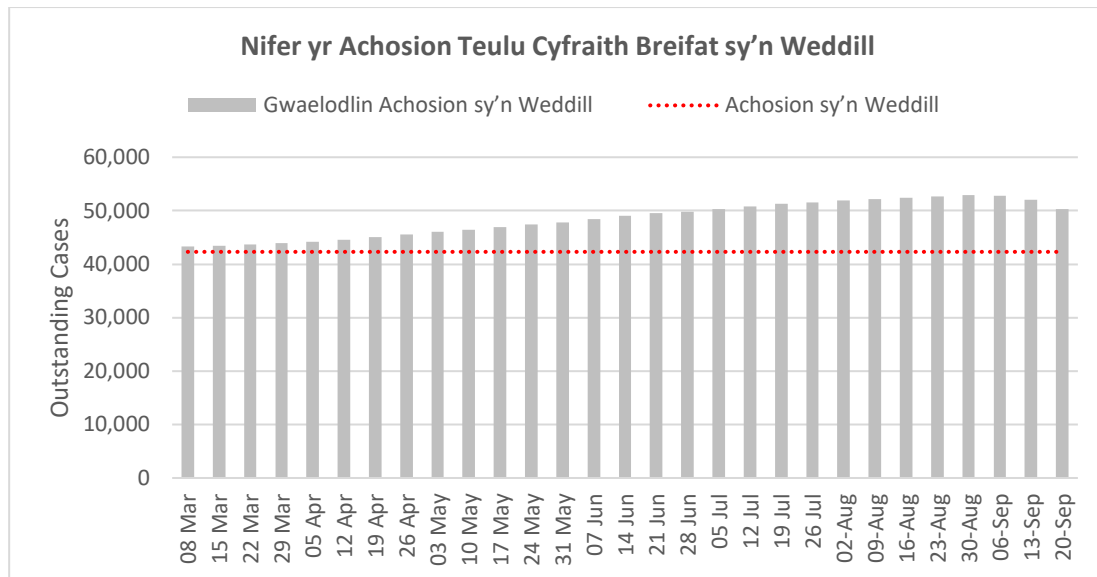




4.7. Gydag achosion teulu cyfraith breifat, roedd yna leihad sylweddol yn nifer y ceisiadau a'r datrysiadau i ddechrau, ond mi wnaeth lefel y ceisiadau ddychwelyd i'r lefel arferol yn gyflym, ac ar gyfartaledd roedd lefel y ceisiadau wedi cyrraedd 95% o'r lefel cyn COVID yn y cyfnod i fyny at yr 20fed o Fedi 2020. Roedd yr ymateb i wella nifer y datrysiadau yn arafach. Ar gyfartaledd, roedd y lefelau wedi cyrraedd 70% o'r lefel cyn COVID. Mae'r ôl-groniad nawr yn 18% yn uwch nag oedd cyn COVID, er mae'r ôl-groniad uwch wedi digwydd yn rhannol oherwydd bod gwaith cyfraith gyhoeddus brys wedi cael ei flaenoriaethu. Mae adolygiad tebyg o'r data ar achosion sy'n weddill wedi lleihau'r ôl-groniad i oddeutu 2,000 yn llai.

Ffigwr 4 – Nifer y ceisiadau, y datrysiadau a nifer yr achosion teulu cyfraith breifat sy'n weddill yn ystod cyfnod COVID-19





Adfer ymhellach

- 4.8. Mae dadansoddiad yn dangos y gall yr argyfwng COVID-19 arwain at gynnydd yn y galw ar gyfer achosion teulu cyfraith gyhoeddus a chyfraith breifat dros dro, y tu hwnt i'r lefelau cyn COVID arferol, gan roi pwysau ychwanegol ar ein capasiti. Felly ein dull yw cynnal capasiti ym maes teulu a gwella'r lefelau prosesu lle bynnag y bo'n bosibl. Cydnabyddwn fod lefelau'r galw yn y system cyfiawnder teulu yn rhoi straen ar asiantaethau eraill, fel awdurdodau lleol a Cafcass Cymru/Cafcass ac rydym yn gweithio'n agos â'r sefydliadau hyn i weddu ein cynllunio â'n tybiaethau o ran y galw.
- 4.9. Rydym wedi cynnal nifer anhygoel o eisteddiadau barnwrol o ystyried yr amgylchiadau, ond disgwyliwn y bydd rhywfaint o gydbwyso amser barnwyr cyflogedig unwaith eto fel eu bod yn gwrando mwy o eisteddiadau yn y llysoedd sifil, felly rydym yn canolbwyntio ar sicrhau bod y llysoedd teulu yn gallu sicrhau eisteddiadau gyda barnwyr sy'n derbyn ffi i gyflawni'r lefelau eistedd a gynlluniwyd, neu hyd yn oed tu hwnt i'r lefelau hynny. Rydym yn parhau i weithio i ddileu cyfyngiadau ar ddyddiau eistedd i sicrhau bod cynifer o farnwyr ar gael ag sy'n bosibl. Rydym hefyd yn canolbwyntio ar gynyddu faint o waith teulu a wneir gan ynadon a barnwyr rhanbarth (llysoedd ynadon) lle mae'r lefelau eisteddiadau wedi cyrraedd oddeutu 65% a 55% o'r lefelau a gynlluniwyd ar gyfer y flwyddyn ariannol hon hyd yma. Bydd cynnydd yn y nifer o ystafelloedd llys sydd ar gael ac yn nifer y cynghorwyr cyfreithiol yn cefnogi hyn. Yn ogystal â hyn, byddwn yn sicrhau bod yna fwy o gymorth gan staff a bod gliniaduron yn cael eu darparu i gefnogi'r farnwriaeth, yn cynnwys ynadon, i gyflawni'r lefelau uwch o eisteddiadau.
- 4.10. Rhagwelwn y bydd mwy o wrandawiadau yn cael eu cynnal wyneb yn wyneb wrth i fwy o ystafelloedd llys fod ar gael, yn unol â'r disgwyliadau a bennwyd gan [Lywydd yr Adran Deulu yn ei fframwaith ar gyfer y Llwybr Ymlaen](#). Mae hyn yn bwysig oherwydd bod rhai achosion yn y llys teulu lle bydd angen i'r farnwriaeth wrando'r achos yn bersonol. Y farnwriaeth annibynnol fydd yn penderfynu p'un a dylid achos gael ei wrando o bell ynteu wyneb yn wyneb. Bydd y cynnydd yn nifer yr ystafelloedd llys fydd ar gael yn darparu mwy o hyblygrwydd i'r farnwriaeth ar gyfer dewis sut i restru achosion.
- 4.11. Mae ein dadansoddiad o'r perfformiad yn ystod y pandemig yn dangos bod cyfraddau datrysiadau wedi bod yn is yn ystod y pandemig o gymharu â'r cyfraddau cyn COVID, pan oedd nifer helaeth yr achosion yn cael eu gwrando wyneb yn wyneb. Trwy agor mwy o ystafelloedd llys ar gyfer gwrandawiadau wyneb yn wyneb, disgwyliwn y bydd lefelau prosesu

yn gwella. Mae gennym bellach ddigon o ystafelloedd llys i alluogi cynnal dau draean o wrandawiadau wyneb yn wyneb, er y farnwriaeth fydd yn gwneud penderfyniadau ynghylch sut i wrando achos.

- 4.12. Ein disgwyliad yw y bydd gwrandawiadau o bell yn parhau i chwarae rhan bwysig i alluogi cynnal gwrandawiadau na fyddai wedi digwydd fel arall, oherwydd y cyfyngiadau o ran nifer yr ystafelloedd llys sydd ar gael. Rhagwelwn y bydd lleihad yn nifer y gwrandawiadau o bell o gymharu â thri mis gyntaf y flwyddyn ariannol, oherwydd bellach mae'n bosib cydbwysu nifer y gwrandawiadau o bell a gwrandawiadau wyneb yn wyneb yn y llys teulu.
- 4.13. Nid oes cynlluniau ar hyn o bryd i gyflwyno Oriau Gweithredu COVID yn y llys teulu, ond bydd hyn yn cael ei adolygu'n barhaus.
- 4.14. Rydym hefyd yn gweithredu amrywiaeth o fesurau a fydd yn rhyddhau amser barnwyr ar gyfer cynnal gwrandawiadau ychwanegol a gwella'r gyfradd datrysiadau:
- Trwy gyflwyno'r CVP gyda chymorth gwell gan staff, disgwyliwn y gallwn gynyddu dibynadwyedd y gwasanaeth a gwella'r gyfradd datrysiadau ar gyfer gwrandawiadau o bell.
 - Rydym wedi galluogi i amser barnwrol gael ei ailddyrannu trwy ei wneud yn orfodol i wneud cais am orchymyn llys ar gyfer Rhwymedi Ariannol (FR) yn ddigidol ers Awst 2020.
 - Byddwn yn cyflwyno system cyfraith gyhoeddus ddigidol trwy'r rhaglen ddiwygio, gan leihau gwrandawiadau teulu cyfraith gyhoeddus sy'n cynnwys gwaith rheoli achos bellach a lleihau gwrandawiadau cyfarwyddiadau/adolygiadau cyfraith gyhoeddus. Rhagwelir y bydd hyn yn cael ei gyflwyno ym mwyafrif y rhanbarthau erbyn Rhagfyr 2020, er mae darpariaeth i'r gwaith hwn barhau yn 2021 ar gyfer safleoedd a fydd yn mabwysiadu'r system yn hwyr.
 - Byddwn yn parhau i gefnogi'r farnwriaeth i gyflwyno canolfannau rhwymedïau ariannol arbenigol a fydd yn lleihau nifer y gwrandawiadau datrys anghydfodau rhwymedïau ariannol a gwrandawiadau terfynol rhwymedïau ariannol.
 - Mae'r Pwyllgor Rheolau Trefniadaeth Teulu wedi cytuno i estyniad dros dro o'r Cyfarwyddyd Ymarfer hyd at 31 Mawrth 2021, gan alluogi i gynghorwyr cyfreithiol gynnal rhai gwrandawiadau cyfraith breifat heb ynadon i gynyddu nifer yr achosion sy'n cael eu wrando.
- 4.15. Hyd yn oed os bydd lefel yr eisteddiadau barnwrol yn cael eu cynnal am weddill y flwyddyn ariannol hon, ac os byddwn yn gwella'r cyfraddau datrysiadau trwy gynnal gwrandawiadau o bell yn fwy effeithlon a chynnal mwy o wrandawiadau wyneb yn wyneb, mae'n debygol y gwelwn yr ôl-groniadau yn parhau i gynyddu gydag achosion teulu cyfraith gyhoeddus a chyfraith breifat. Rydym yn parhau i adolygu ein capasiti barnwrol, y galw a mesurau cynhyrchiant i fynd i'r afael â'r ôl-groniadau a byddwn yn rhoi diweddariad ar fesurau pellach maes o law. Trwy'r grŵp Gweithredu Diwygiadau Cyfiawnder Teulu, rydym yn bwrw ymlaen gyda'r prosesau diwygio a adnabuwyd cyn y pandemig.

5. Yr her a gyflwynir gan COVID-19 yn y tribiwnlysoedd

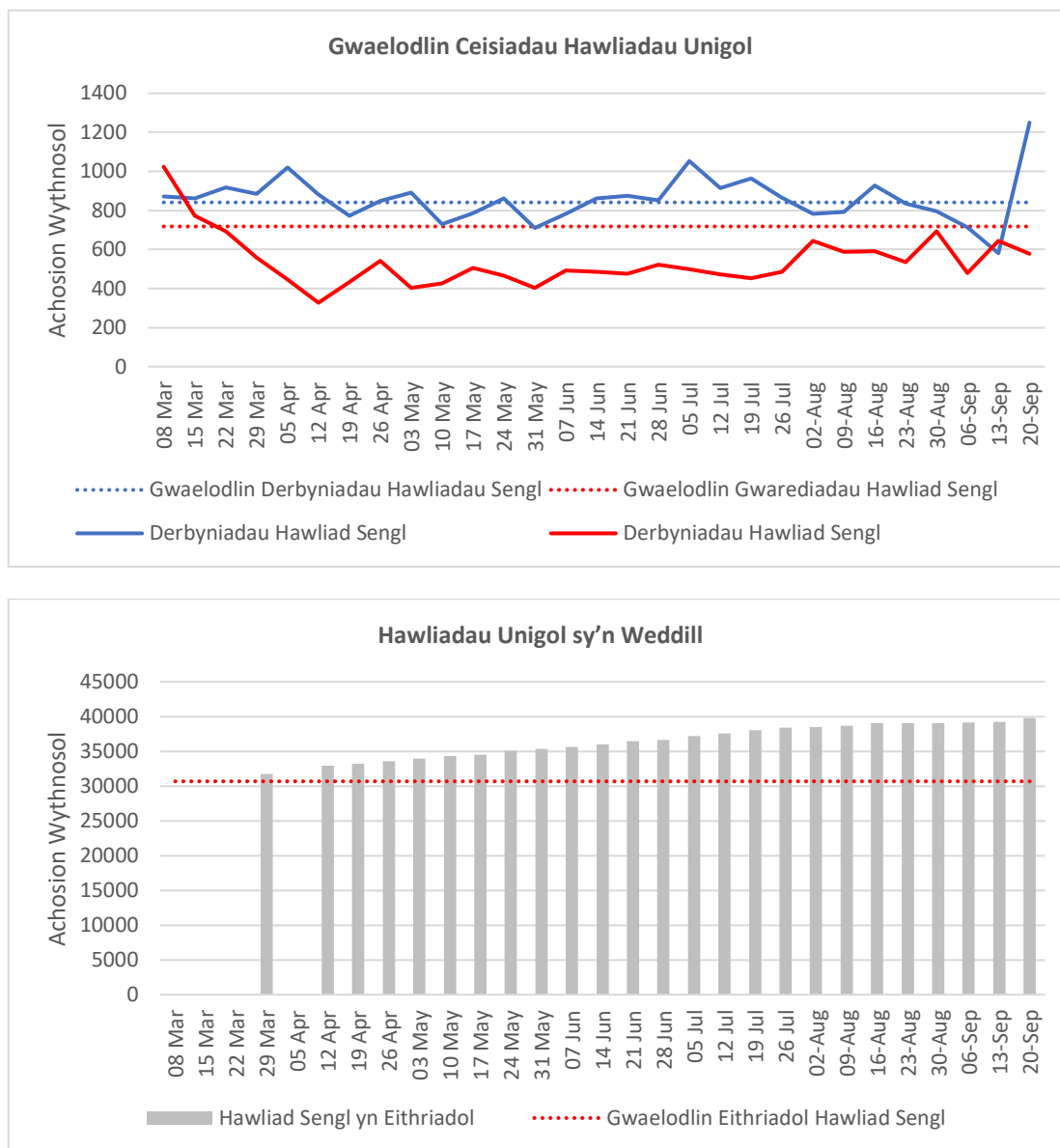
- 5.1. Cyn y pandemig COVID-19, roedd y Tribiwnlys Haen Gyntaf a'r tribiwnlysoedd cyflogaeth yn wynebu heriau cyferbyniol. Roedd y ddwy siambr fwyaf yn yr Haen Gyntaf, sef y Siambr Hawl Cymdeithasol (yn enwedig yr awdurdodaeth Nawdd Cymdeithasol a Chynnal Plant (SSCS))

a'r Siambr Mewnfudo a Lloches wedi gweld lleihad yn yr ôl-groniadau yn y flwyddyn flaenorol, tra roedd y tribiwnlysoedd cyflogaeth yn parhau i weld galw cynyddol, a oedd yn ychwanegu at yr ôl-groniadau.

Ymateb i'r argyfwng

- 5.2. Mi wnaeth barnwriaeth y tribiwnlysoedd ymateb yn gyflym i argyfwng COVID-19. Sefydlodd Uwch Lywydd y Tribiwnlysoedd gyfarwyddiadau ymarfer yn gyflym a oedd yn cwmpasu gallu'r tribiwnlysoedd i weithredu gyda nifer llai o aelodau panel a galluogi gwneud penderfyniadau ar sail y papurau lle bo'n briodol, a chyflwynwyd arweiniad ar gynnal gwrandawiadau o bell gyda chyfarwyddyd ymarfer pellach yn caniatáu i achosion gael eu cynnal yn breifat dan amgylchiadau penodol lle bo'n angenrheidiol er mwyn sicrhau y gweinyddir cyfiawnder yn briodol. Yn dilyn hynny, cyflwynodd y Pwyllgor Gweithdrefnau Tribiwnlys reolau dros dro i adlewyrchu hyn. Cyflwynwyd arweiniad manwl ym mhob awdurdodaeth hefyd.
- 5.3. Tribiwnlysoedd Haen Gyntaf a'r Uwch Dribiwnlysoedd. Mae'r Tribiwnlysoedd Haen Gyntaf a'r Uwch Dribiwnlysoedd wedi llwyddo i reoli eu beichiau gwaith ac osgoi unrhyw ôl-groniadau sylweddol, sy'n neilltuol bwysig yn y ddwy siambr sy'n cael y nifer mwyaf o achosion, sef y Siambr Hawl Cymdeithasol a'r Siambr Mewnfudo a Lloches.
- 5.4. Mae'r Tribiwnlys Haen Gyntaf hefyd yn cynnwys nifer o siambrau llai: y Siambr Iechyd a Gofal Cymdeithasol (HESC), y Siambr Dreth; y Siambr Reoleiddiol Cyffredinol (GRC); y Siambr Pensiynau Rhyfel ac Iawndal y Lluoedd Arfog (WPAFCC) a'r Siambr Eiddo. I raddau, mae nifer y datrysiadau ym mhob un o'r siambrau hyn wedi lleihau (oni bai am yr awdurdodaeth Iechyd Meddwl ac Anghenion Addysgol Arbennig a'r awdurdodaeth Anabledd yn y siambr HESC). Mae'r lleihad yn y niferoedd yn ystod y pandemig yn adlewyrchu'n gyffredinol y lleihad yn nifer y ceisiadau i'r tribiwnlysoedd. Mae'r lleihad yn y ceisiadau o ganlyniad i leihad yn nifer y penderfyniadau a wneir gan asiantaethau haen gyntaf y llywodraeth. O ganlyniad, nid yw'r baich gwaith o achosion sy'n weddill wedi cynyddu rhyw lawer. Mae nifer y ceisiadau a datrysiadau yn parhau i gynyddu wrth i weithgarwch yn y tribiwnlys haen gyntaf a'r asiantaethau haen gyntaf ddechrau cynyddu.
- 5.5. Mae'r mwyafrif o awdurdodaethau'r tribiwnlysoedd wedi mabwysiadu dull gwaith newydd ac yn cynnal gwrandawiadau dros y ffôn, yn defnyddio'r CVP ar gyfer gwrandawiadau fideo o bell ac yn gwneud penderfyniadau drwy ystyried y papurau yn unig. Mae hyn wedi cynyddu nifer y gwrandawiadau a'r datrysiadau. Bydd rhai o'r newidiadau hyn yn cael eu cadw a bydd yn darparu gwydnwch yn y dyfodol. Mae gwrandawiadau wyneb yn wyneb yn cael eu hailgyflwyno'n raddol hefyd, lle bo'n briodol. Bydd iechyd a diogelwch yr holl ddefnyddwyr, ynghyd â manteision cynnal gwrandawiadau o bell, wastad yn cael eu hystyried yn llawn wrth wneud penderfyniadau am fformat gwrandawiadau. Mae'r Uwch Dribiwnlys hefyd wedi gweld lleihad yn nifer y ceisiadau oherwydd bod gweithgarwch yn y Tribiwnlysoedd Haen Gyntaf wedi lleihau.
- 5.6. Tribiwnlysoedd Cyflogaeth a'r Tribiwnlys Apeliadau Cyflogaeth. Rydym yn wynebu sefyllfa heriol yn y tribiwnlysoedd cyflogaeth. Ers canol Mehefin 2020, mae nifer y ceisiadau wedi bod yn uwch na'r lefelau cyn COVID yn y tribiwnlysoedd cyflogaeth (Cymru a Lloegr a'r Alban). Ar draws y ddau dribiwnlys, mae datrysiadau wedi cyrraedd at 75% o'r lefelau cyn COVID rhwng Mawrth 2020 a'r 20fed o Fedi 2020, gyda bron pob un ohonynt wedi'i datrys trwy gynnal gwrandawriad o bell. Rydym bellach yn gweld cyfraddau datrysiadau yn cynyddu ac yn dychwelyd i'r lefelau cyn COVID ond mae bwloch sylweddol dal i fod rhwng nifer y ceisiadau a nifer y datrysiadau bob wythnos, a disgwyliwn y bydd y galw yn cynyddu wrth i'r dirwasgiad ddechrau effeithio ar yr economi. Felly, mae'r ôl-groniad mewn achosion hawliadau unigol wedi cynyddu 30% ers dechrau mis Mawrth 2020, gyda rhai achosion yn cael eu rhestru dros flwyddyn ymlaen llaw.

Ffigwr 5 – Ceisiadau, datrysiadau ac ôl-groniadau yn y tribiwnlysoedd cyflogaeth yn ystod y cyfnod COVID-19



Adfer ymhellach

- 5.7. Rydym yn canolbwyntio ar gynnal perfformiad yn y Tribiwnlys Haen Gyntaf a'r Uwch Dribiwnlys ar yr un pryd â sicrhau capasiti llawn yn y tribiwnlysoedd cyflogaeth mor gyflym â phosib. Ar draws ein tribiwnlysoedd, byddwn yn cynyddu nifer y gwrandawiadau wyneb yn wyneb wrth i fwy o ystafelloedd llys fod ar gael. Byddwn hefyd yn parhau i wella'r ddarpariaeth o'r CVP i gynyddu lefel y gwaith y gellir ei gwblhau o bell.
- 5.8. Tribiwnlysoedd cyflogaeth. Mae ein dadansoddiad yn dangos y bydd yr argyfwng COVID-19 yn arwain at gynnydd yn y galw, a disgwyli'r hawliadau ychwanegol yng nghyswllt y Cynllun Cadw Swyddi yn dod i ben ac effaith y dirwasgiad economaidd ehangach.
- 5.9. Ar ddechrau Mehefin 2020, cyflwynodd Llywyddion y tribiwnlysoedd cyflogaeth y [Llwybr ar gyfer Adfer Gweithrediadau](#). Mae'n ychwanegu at y ddarpariaeth CVP i gynnal mwy o

wrandawiadau fideo a chynnal gwrandawiadau dros y ffôn lle bo'n synhwyrol gwneud hynny. Mae'n rhagweld cynyddu nifer yr achosion wyneb yn wyneb hefyd, wrth i fwy o ystafelloedd llys fod ar gael. Gan dybio y gallwn gynnal lefelau tebyg o wrandawiadau o bell fel yn y tri mis cyntaf eleni, rhagwelwn y bydd y cynnydd yn nifer yr ystafelloedd llys sydd ar gael yn galluogi inni gyflawni'r lefelau'r eisteddiadau a gynlluniwyd erbyn mis Hydref.

- 5.10. Byddwn hefyd yn cyflwyno system rheoli achosion cyflogaeth newydd fydd yn disodli'r system Ethos o fis Tachwedd 2020, a fydd yn helpu staff i brosesu gwaith achos yn fwy effeithlon.
- 5.11. Fel yr awdurdodaethau sifil a theulu, ein hasesiad cyfredol ar gyfer y tribiwnlysoedd cyflogaeth yw, trwy gynyddu nifer yr ystafelloedd gwrandawiadau sydd ar gael a chynnal y niferoedd uchel o wrandawiadau o bell, ni ddylai fod angen cyflwyno oriau gweithredu estynedig i gynnal y nifer o eisteddiadau a gynlluniwyd. Fodd bynnag, mae gweithgor traws-awdurdodaeth y tribiwnlysoedd, sy'n cael ei gadeirio gan farnwr tribiwnlys cyflogaeth rhanbarthol, wedi awgrymu y dylid adolygu'r sefyllfa'n barhaus.
- 5.12. Rydym hefyd yn rhoi mesurau ar waith i wella capasiti barnwyr i eistedd a rheoli anghydfodau yn fwy effeithiol, cyn iddynt ddod gerbron y tribiwnlysoedd cyflogaeth.
 - Mae'r Weinyddiaeth Gyfiawnder wedi gweithio'n agos a'r Adran Busnes, Ynni a Strategaeth Ddiwydiannol a'r farnwriaeth i alluogi barnwyr i symud o awdurdodaethau eraill i'r tribiwnlysoedd cyflogaeth, a chyflwyno swyddogion cyfreithiol i ryddhau amser barnwyr fel y gallant ganolbwyntio ar gynnal mwy o wrandawiadau. Daeth Offeryn Statudol i rym ar y 9fed o Hydref 2020 sy'n caniatáu'r mesurau hyn. Disgwylir i'r mesurau hyn ryddhau amser barnwyr fel eu bod ar gael i gynnal mwy o wrandawiadau o 2021, er byddant ond yn cael eu defnyddio dan yr amgylchiadau priodol gyda chaniatâd y Llywyddion.
 - Rydym yn gweithio gyda'r Weinyddiaeth Gyfiawnder ac ACAS i archwilio p'un a oes modd gwneud mwy i ddatrys achosion fel nad oes angen cynnal gwrandawiad.
 - Mae cystadlaethau recriwtio wrthi'n mynd rhagddo ar gyfer barnwyr cyflogedig a barnwyr sy'n derbyn ffi, a fydd yn cryfhau capasiti ar gyfer eisteddiadau barnwrol o'r flwyddyn nesaf ymlaen.

6. Cwblhau'r broses adfer ac edrych i'r dyfodol

- 6.1. Fel yr amlinellir yn y trosolwg o'n hymateb i COVID-19, nid y broses adfer yw pen y daith. Byddwn hefyd yn sicrhau ein bod yn dysgu gwersi gan ein profiadau wrth ymateb i'r pandemig COVID-19 i wella gwydnwch ein model gweithredu.
- 6.2. Mae'r pandemig COVID-19 wedi atgyfnerthu pwysigrwydd diwygio a moderneiddio system y llysoedd, oherwydd profwyd fod y gwasanaethau hynny sydd eisoes wedi cael eu moderneiddio wedi gweithredu'n well wrth wynebu'r heriau.
- 6.3. Rydym hefyd yn edrych i'r dyfodol - mae natur ddigynsail yr argyfwng iechyd cyhoeddus hwn wedi ein gorfodi i fabwysiadu dulliau gwaith newydd a hynny heb y gwaith paratoi y byddai'n digwydd fel arfer, a dan amgylchiadau na phrofwyd yn flaenorol. Rhaid i ni barhau i sicrhau bod y dechnoleg a gyflwynwyd neu a ymestynnwyd yn ddiweddar yn gweithio'n effeithiol ar gyfer yr holl bartïon mewn achosion llys. Mae'n glir y bydd rhai newidiadau yn rhai dros dro ac ni fyddant yn cael eu defnyddio pan ddaw'r pandemig i ben, tra gall eraill fod yn ddefnyddiol yn y tymor hirach.
- 6.4. Byddwn:

- yn gwrando ar adborth gan farnwyr, ynadon, aelodau nad ydynt yn gyfreithiol gymwys, staff, defnyddwyr a gweithwyr proffesiynol ym maes y gyfraith i wella'r ffordd rydym yn gweithio yn y tymor byr, a chasglu data a thystiolaeth arall i gefnogi gwella'n barhaus
- yn adolygu'r mesurau a roddir ar waith i ymateb i COVID-19, ar y cyd â'r farnwriaeth, i adnabod pa fesurau y dylid eu mabwysiadu a/neu eu haddasu yn y tymor hirach. Yr Arglwydd Ganghellor, yr Arglwydd Brif Ustus ac Uwch Lywydd y Tribiwnlysoedd fydd yn gwneud penderfyniadau terfynol yn unol â'u dyletswyddau statudol ar gyfer llywodraethu, ariannu a gweithredu GLITEM yn effeithiol.

Mae angen inni wneud gwelliannau yn seiliedig ar y gwersi a ddysgwyd yn ystod y pandemig, a defnyddio'r gwersi hyn i gyfarwyddo'r camau nesaf o foderneiddio, gwella egwyddorion a chynlluniau presennol a gwneud y defnydd gorau bosib o'r gwaith anhygoel a wnaed i gadw'r llysoedd a'r tribiwnlysoedd yn gweithredu i sicrhau ein gwydnwch yn y dyfodol a darparu mynediad at gyfiawnder er budd y cyhoedd.



Gwasanaeth Llysoedd a Thribiwnlysoedd EM

© Hawlfraint y Goron November 2020