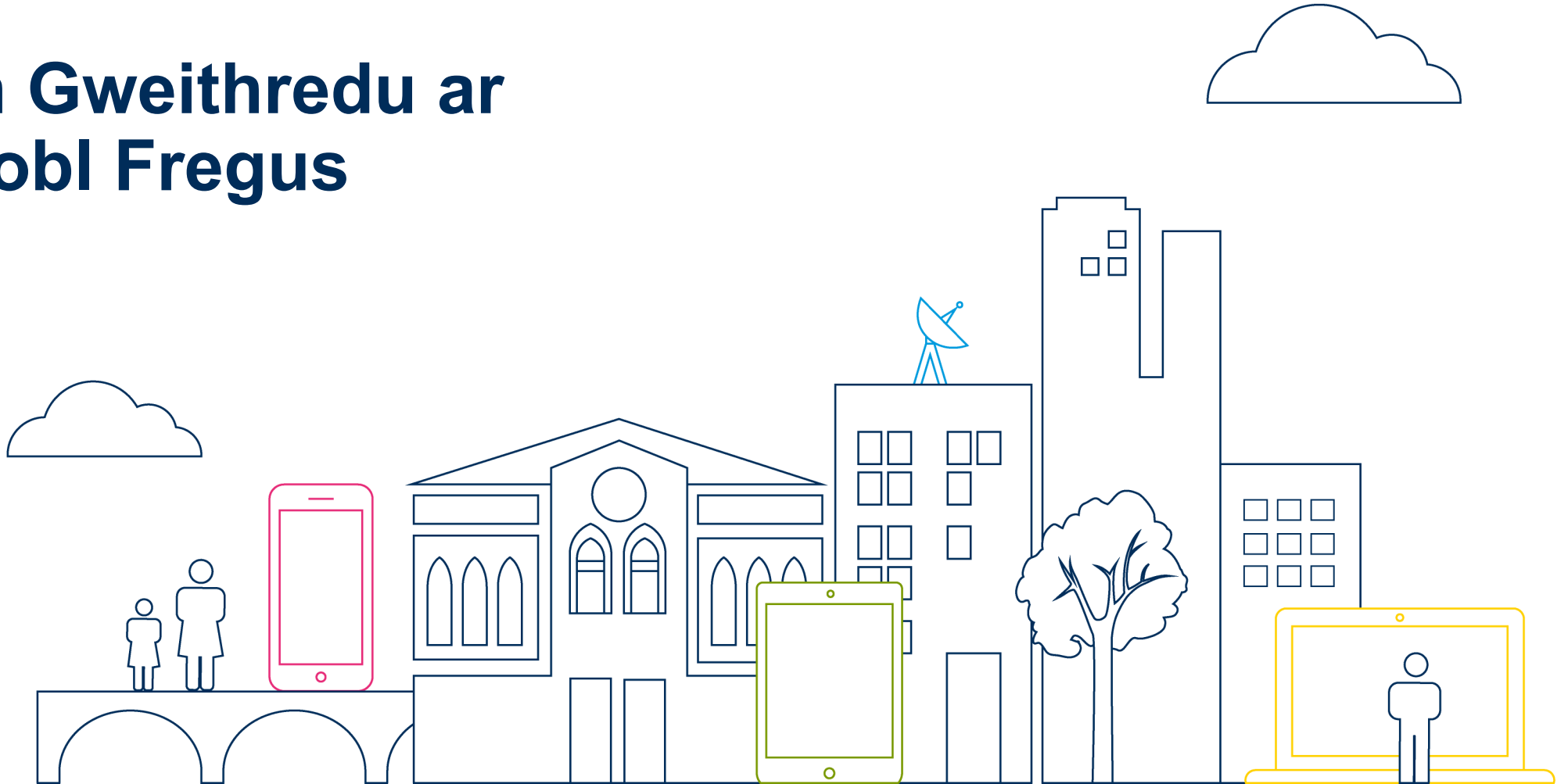




HM Courts &
Tribunals Service

Cynllun Gweithredu ar gyfer Pobl Fregus



Y cefndir a'n dull o weithio

Rydym wedi newid y ffordd mae llysoedd a thribiwnlysoedd yn gweithio fel eu bod yn dal i redeg yn ddiogel yn ystod yr argyfwng Covid-19. Yn ystod yr amser hwn mae'n bwysig bod pobl fregus yn gallu cael mynediad at y system gyfiawnder. I ni mae hynny'n golygu, sicrhau y gall defnyddwyr y llysoedd a'r tribiwnlysoedd gymryd rhan ac ymgysylltu â'n ffordd newydd o weithio. Dylent allu gwneud hyn heb fod dan anfantais a heb unrhyw wahaniaethu yn eu herbyn.

Rydym wedi canolbwyntio ar nodi a deall unrhyw effaith ar ein defnyddwyr bregus fel blaenoriaeth ac wedi gweithio i egluro'r hyn y mae angen i ni ei wneud i'w cefnogi. Rydym wedi rhoi prosesau ar waith i ddeall yr effeithiau gwirioneddol a phosibl ar ein defnyddwyr ac wedi creu'r 'Cynllun Gweithredu Bregusrwydd' i gydlynu'r gwaith. Rydym wedi adolygu ein dull gweithredu ac wedi rhoi cymorth neu ddatrysiadau amgen ar waith i'n defnyddwyr lle bo modd.

Yn ein Cynllun Adfer GLITEM rydym wedi nodi pedwar prif faes blaenoriaeth i helpu i gefnogi defnyddwyr bregus yn ystod yr argyfwng Covid-19. Dyma'r meysydd:

- Mae gan bobl fregus y **gefnogaeth** y mae arnynt ei hangen i gael mynediad at wasanaethau llys a thribiwnlys a chymryd rhan ynddynt
- Mae gwasanaethau **ar gael** i ddefnyddwyr bregus yn ystod Covid-19
- **Cyfeirio** sy'n diwallu anghenion pobl sy'n agored i niwed
- Coladu tystiolaeth a **nodu effeithiau Covid-19** ar ddefnyddwyr y llysoedd a thribiwnlysoedd.

Rydym wedi defnyddio ymchwil gyda'n defnyddwyr bregus ac adborth gan staff i ychwanegu camau at ein cynllun. Rydym hefyd wedi siarad â'n fforymau Ymgysylltu â Defnyddwyr Cyhoeddus a rhanddeiliaid eraill i adolygu ein cynllun.

Hyd yma gwnaed y canlynol

Mae gan bobl fregus y gefnogaeth angenrheidiol i ddefnyddio gwasanaethau'r llysoedd a'r tribiwnlysoedd

- Creu arweiniad ar gyfer staff sy'n ateb cwestiynau ar wrandawiadau o bell dros y ffôn (yn seiliedig ar gwestiynau cyffredin)
- Sicrhau y gallai gwasanaethau dan gontract gefnogi ein defnyddwyr gwasanaeth yn ystod gwrandawiadau o bell (megis darparu cyfieithwyr)
- Sicrhau y gallai cyfryngwyr weithio mewn gwrandawiadau o bell
- Sefydlu llinell gymorth technegol gwrandawiadau o bell ar gyfer gweithwyr proffesiynol a'r cyhoedd
- Hyfforddi timau gorfodaeth i nodi ac ymateb i anghenion pobl fregus, ac anfon gwybodaeth am gefnogaeth sydd ar gael gyda llythyrau gorfodaeth
- Mae'r Weinyddiaeth Gyfiawnder wedi rhoi cyllid ychwanegol i'r trydydd sector cyngor cyfreithiol mewn ymateb i'r heriau sy'n gysylltiedig â COVID-19

Mae gwasanaethau'n hygyrch i ddefnyddwyr bregus yn ystod yr argyfwng COVID 19

- Cynhyrchu pecyn cymorth i helpu staff i asesu effeithiau cydraddoldeb, fel ein bod yn deall effeithiau posibl newidiadau
- Cynhyrchu canllawiau anableddau ar gyfer gwrandawiadau o bell, i helpu staff i gefnogi pobl ag anableddau
- Cyhoeddi canllawiau a chyfarwyddiadau defnyddiwr cam wrth gam ar ymuno â gwrandawiadau o bell ar GOV.UK
- Anfon gwell gwybodaeth at ddefnyddwyr gwasanaeth am eu gwrandawiad o bell, gan gynnwys am gael cefnogaeth a sut i ymuno
- Sicrhau bod gwybodaeth GOV.UK ar gael drwy gyfryngau heb fod ar-lein
- Adolygu teithiau dioddefwyr cam-drin domestig i nodi opsiynau ar gyfer gwelliannau a chreu cynllun i wneud newidiadau
- Mewn llysoedd troseddol rydym yn gweithio gyda'n partneriaid i sicrhau bod anghenion pobl fregus yn cael eu nodi cyn gynted â phosibl, fel y gellir ystyried eu hanghenion

Trefn gyfeirio at wasanaethau sy'n diwallu anghenion pobl fregus

- Wedi adolygu'r ffordd yr ydym yn darparu gwybodaeth am opsiynau cymorth i ddeall beth sydd angen ei wella
- Galluogi ein canolfannau cyswllt i ddarparu manylion llinell 'Support Through Court' fel y gall ein defnyddwyr gwasanaeth gael cefnogaeth ychwanegol ar gyfer achosion sifil a theulu
- Gwella gwybodaeth GOV.UK i ddioddefwyr cam-drin domestig ar gael gwaharddeb a sut i gael help i wneud cais ar-lein

Coladu tystiolaeth ac adnabod effeithiau Covid 19 ar ddefnyddwyr y llysoedd a'r tribiwnlysoedd

- Dechrau casglu data nodweddiol gwarchoddedig (cydraddoldeb) ar gyfer ein defnyddwyr gwasanaeth. Yng ngwasanaethau'r rhaglen ddiwygio gofynnir am hyn fel rhan o gais neu ymateb defnyddiwr ac ar gyfer gwrandawiadau o bell mae yn yr arolwg adborth
- Dechrau dadansoddi ein data ein hunain i ddeall a oedd unrhyw newidiadau yn y rhai sy'n defnyddio ein gwasanaethau oherwydd Covid-19 a'r cyfyngiadau cysylltiedig.
- Wedi gweithio gyda sefydliadau allanol gan gynnwys y drydedd sector ac academyddion i ddeall effaith Covid-19 ar ddefnyddwyr bregus a chael tystiolaeth gynnar o effeithiau ar ein defnyddwyr. Roedd hyn yn cynnwys arolwg gyda'n haelodau Grŵp Ymgysylltu â Defnyddwyr Cyhoeddus yn gofyn am effeithiau ar ddefnyddwyr y llysoedd a'r tribiwnlysoedd ac ar y gwasanaethau cymorth y maent yn eu cynnig
- Mae'r tîm Cymorth Cyfreithiol yn y Weinyddiaeth Gyfiawnder wedi gwneud gwaith i ddeall yn well anghenion cyngor cyfreithiol sy'n newid a'r galw am gyngor a chefnogaeth gan wasanaethau'r drydedd sector.

Y camau gweithredu yr ydym yn gweithio arnynt

Mae gan bobl fregus y gefnogaeth angenrheidiol i ddefnyddio gwasanaethau'r llysoedd a'r tribiwnlysoedd

- Addasu ein prosesau i sicrhau bod mesurau arbennig, gan gynnwys mynediad at gyfryngwr, yn parhau i fod ar waith ar gyfer tystion bregus
- Gwella mynediad at gyfryngwyr a chefnogwyr mewn gwrandawriadau o bell
- Dal i sicrhau bod gan bobl ag anableddau yr addasiadau rhesymol y mae arnynt eu hangen
- Cyd-ddylunio gwasanaeth cymorth digidol sy'n gweithio o bell gyda'r canolfannau a fydd yn darparu'r gwasanaeth ac yn gweithredu'r newid
- Rydym yn gwella gwybodaeth a chefnogaeth i bobl sy'n ymwneud â hawliadau meddiant, a'r rhai sy'n wynebu cael eu troi allan

Mae gwasanaethau'n hygyrch i ddefnyddwyr bregus yn ystod yr argyfwng COVID 19

- Lle mae technoleg ffôn a fideo yn cael ei defnyddio ar gyfer mwy o wrandawriadau a mathau newydd o wrandawriadau byddwn yn sicrhau ei bod yn hygyrch i ddefnyddwyr bregus
- Gwella canllawiau ar wrandawriadau o bell yn barhaus fel y gall y rheini ag anableddau a phobl fregus eraill gael mynediad at wrandawriadau a chymryd rhan ynddynt
- Gwella gwybodaeth ar-lein am leoliadau'r llysoedd a'r tribiwnlysoedd
- Sicrhau bod gwasanaethau ar-lein yn cwrdd â safonau hygyrchedd

Trefn gyfeirio at wasanaethau sy'n diwallu anghenion pobl fregus

- Gwella ein dull o gyfeirio at gefnogaeth trydydd parti, fel y gall pobl ddod o hyd i'r help a'r gefnogaeth y mae arnynt eu hangen yn hawdd
- Gwella gwybodaeth am gymorth a chefnogaeth ar GOV.UK trwy nodi meysydd blaenoriaeth

Coladu tystiolaeth ac adnabod effeithiau Covid 19 ar ddefnyddwyr y llysoedd a'r tribiwnlysoedd

- Ymgymryd ag ymchwil gyda defnyddwyr bregus i ddeall eu hanghenion wrth gyflwyno gwelliannau i'n gwasanaethau
- Dal ati i ddatblygu ein dealltwriaeth o effaith newid ar ddefnyddwyr ein gwasanaethau. Bydd hyn yn ein helpu i oresgyn rhwystrau ar ffordd cyfiawnder ac yn gwneud ein gwasanaethau'n fwy hygyrch

Edrych tua'r dyfodol

Rydym wedi gwneud llawer o newidiadau, felly mae'n bwysig iawn ein bod ni'n eu hadolygu i ddeall beth yw'r effeithiau ar ddefnyddwyr bregus

Byddwn yn parhau i ymgymryd â gwahanol weithgareddau i gyflawni hyn, gan gynnwys adolygu'r ffordd rydym wedi cynnal gwrandawiadau o bell i nodi gwelliannau

Byddwn yn parhau i siarad â rhanddeiliaid a phartneriaid allanol fel rhan o'n hadolygiad a thrwy ein Grwpiau Ymgysylltu â Defnyddwyr Cyhoeddus i gael adborth a deall materion

Rydym hefyd yn datblygu ffyrdd i ddiffinio a mesur mynediad at gyfiawnder. Bydd hyn yn ein helpu i ddeall materion yn yr un modd ar draws GLITEM a'r Weinyddiaeth Gyfiawnder. Yn y tymor hir bydd yn ein helpu i ddeall effaith ein [rhaglen ddiwygio](#) cyfredol ar fynediad i wasanaethau llys a thribiwnlys ar gyfer defnyddwyr bregus.

Os byddwn yn dod o hyd i effeithiau negyddol ar bobl fregus sy'n defnyddio ein gwasanaethau, byddwn yn cymryd camau i fynd i'r afael â hwy. Bydd y gwaith hwn yn cael ei gynnwys yn ein Cynllun Gweithredu ar gyfer Pobl Fregus

Wrth i ni wneud hyn, byddwn yn gweithio mewn partneriaeth â staff yn y Weinyddiaeth Gyfiawnder ac adrannau eraill y llywodraeth pan fydd angen.