



Home Office

Canllaw Dros Dro yr Uned Gostwng Trosedd

Mawrth 2020



© Hawlfraint y Goron [2020]

Trwyddedir y cyhoeddiad hwn o dan delerau Trwydded Llywodraeth Agored v3.0 ac eithrio lle nodir yn wahanol. I weld y drwydded hon, ewch i nationalarchives.gov.uk/doc/open-government-licence/version/3 neu ysgrifennwch at Information Policy Team, The National Archives, Kew, London TW9 4DU, neu anfonwch e-bost at: psi@nationalarchives.gsi.gov.uk.

Pan fyddwn wedi dynodi unrhyw wybodaeth fel hawlfraint trydydd parti bydd angen i chi gael caniatâd gan ddeiliaid yr hawlfraint dan sylw.

Mae'r cyhoeddiad hwn ar gael ar <https://www.gov.uk/government/publications/violence-reduction-units-vrus>.

Cynnwys

Uned Gostwng Trosedd - Canllaw Dros Dro	4
1. Cyflwyniad a Chyd-destun	4
2. Modelau UGT	7
2.1 Tabl modelau UGT	7
2.2 UGT yr Alban	7
3. Egwyddorion Gostwng Trais y System Gyfan	9
3.1 Canolbwyntio ar boblogaeth ddiffiniedig	10
3.2 Gydag a thros gymunedau	12
3.3 Heb ei gyfyngu gan derfynau sefydliadol neu broffesiynol	16
3.4 Canolbwyntio ar gynhyrchu datrysiadau yn y tymor hir a'r tymor byr	18
3.5 Yn seiliedig ar ddata a gwybodaeth i ddynodi'r baich ar y boblogaeth, gan gynnwys unrhyw anghyfartaledd	22
3.6 Wedi ei wreiddio ar sail tystiolaeth o effeithiolrwydd wrth drin y problem	23
4. Gofynion gorfodol yr UGT	27
4.1 Proffil Problemau / Asesiad Anghenion Strategol	27
4.2 Strategaeth Ymateb	28
4.3 Gwerthuso UGT	29
5. UGT a phartneriaeth	30
5.1 Ymyriadau	30
5.2 Dyletswydd Trais Difrifol	31
5.3 Cronfa Waddol Ieuenctid	32
6. Casgliad	33
7. Atodiad A - Tabl UGT	34

Uned Gostwng Trosedd - Canllaw Dros Dro

1. Cyflwyniad a Chyd-destun

Fis Mawrth 2019, cyhoeddodd yr Ysgrifennydd Cartref (ar y pryd) Gronfa Trais Difrifol gwerth £100 miliwn i helpu i fynd i'r afael â thrais difrifol. O'r cyfanswm, mae £63.4 miliwn wedi'i neilltuo i 18 ardal heddlu sydd wedi'u heffeithio fwyaf gan drais difrifol i dalu am weithgarwch gweithredol Surge, megis mwy o batrolio. Bydd £1.6 miliwn yn cael ei rannu i helpu gwella ansawdd data ynglŷn â thrais difrifol, yn enwedig trosedd cylllell, i gefnogi cynllunio a gweithredoedd. Mae rhestr lawn o'r heddluoedd a'r cyllid maent wedi'i gael ar gael ar-lein yma¹.

Mae'r £35 miliwn sy'n weddill yn y Gronfa Trais Difrifol wedi'i fuddsoddi yn yr Unedau Gostwng Trais (UGT) yn yr un 18 ardal, a fydd yn ffurfio cydran allweddol o'n cam gweithredu i adeiladu gallu mewn ardaloedd lleol i fynd i'r afael ag achosion sylfaenol trais difrifol. Bydd UGT yn dwyn ynghyd yr heddlu, llywodraeth leol, gweithwyr proffesiynol iechyd ac addysg, arweinwyr cymunedol a phartneriaid allweddol eraill er mwyn sicrhau ymateb amlasiantaethol i ddynodi'r hyn sy'n gyrru trais difrifol a chytuno i gymryd y camau gweithredu angenrheidiol i fynd i'r afael â'r rhain. Mae hyn yn cynnwys bod yn gyfrifol am hybu strategaeth leol a mewnosod newid diwylliannol ochr yn ochr â'u rôl comisiynu er mwyn gwneud yr UGT yn gynaliadwy. Rydym yn cydnabod na fydd mwy o orfodi'r gyfraith yn unig yn lleihau trais difrifol a bod rhaid i ni barhau i ganolbwyntio ar ymyrraeth gynnar ac atal. Mae cyflwyno UGT ledled Cymru a Lloegr yn cynrychioli newid sylweddol a chyffrous yn y system ym maes trosedd.

Mae cyfuno gweithgareddau Surge ac UGT yn sicrhau gallu gwell ar gyfer gweithio amlasiantaethol, o bersectif gweithredol yn ogystal â strategol. Er bod bob maes yn gweithio tuag at hyn ar raddfa fwy neu lai, gall unrhyw newid sefydliadol ac ymddygiadol ar y raddfa hon gymryd cryn dipyn o amser i'w mewnosod yn llawn a chael effaith. Er enghraifft, gall rhannu data rhwng sefydliadau gymryd amser i'w fewnosod ar draws yr holl bartneriaid, gan sicrhau y gallant weithio yn wahanol, a'u bod yn cael eu grymuso i wneud hynny. Mae UGT yn darparu isadeiledd ar gyfer mwy o weithio'n amlasiantaethol, sy'n cael ei ddiffinio'n lleol ar sail yr hyn sy'n gyrru trais difrifol a'r ymateb sydd ei angen.

Fel y cyfryw, mae nifer o ardaloedd yn datblygu UGT o ganlyniad uniongyrchol i'r cyfle a ddarparwyd drwy gyllid gan y Swyddfa Gartref. Sefydlwyd Uned Prosiectau Blaenoriaeth Trais Difrifol (UPBTD) er mwyn darparu rhaglen waith ar draws y Gronfa Trais Difrifol (CTD), ymysg pethau eraill. Mae'r UPBTD wedi datblygu pecyn Herio a Chefnogi ar gyfer

¹ <https://www.gov.uk/government/news/police-granted-funding-boost-for-action-on-serious-violence>.

mewnysod y Gronfa Trais Difrifol, gan gynnwys ymweliadau â'r 18 ardal, gweithdai i'r UGT, Cyfarfodydd Effaith gyda Gweinidogion y Swyddfa Gartref, creu Fforwm Cenedlaethol i ganiatáu bob ardal i elwa drwy ddysgu am weithredu UGT, ac yn olaf y canllaw dros dro hwn.

Er bod y rhaglen UGT dan arweiniad UGT, mae wedi'i chreu drwy ymglymiad ag ystod o adrannau eraill y Llywodraeth. Mae'r canllaw hwn wedi'i lywio gan yr Adran Addysg, yr Adran Iechyd a Gofal Cymdeithasol, Swyddfa'r Cabinet, y Weinyddiaeth Gyfiawnder, y Weinyddiaeth Dai, Cymunedau a Llywodraeth Leol, yr Adran dros Ddiwylliant, y Cyfryngau a Chwaraeon ac wrth gwrs yr UGT eu hunain.

Drwy'r rhaglen ymweliadau ag UGT, mae'n amlwg eu bod yn defnyddio dulliau gweithredu gwahanol, gyda phwyslais gwahanol ar elfennau penodol, a chyda gwahanol lefelau ac arddulliau o arweinyddiaeth leol (gweler Tabl 1 isod am drosolwg o hyn). Mae hyn i'w ddisgwyl gyda rhaglen waith mor uchelgeisiol yn hybu arweinyddiaeth systemau mewn ystod eang o feysydd.

Mae'r ddogfen hon wedi'i drafftio yn dilyn ymweliadau â'r holl UGT, gan gymryd dysg o'r rhain yn ogystal â'r gweithdy UGT cyntaf a gynhaliwyd fis Tachwedd 2019. Yn ogystal, cafwyd mewnbwn gan Dîm Trais Difrifol Swyddfa'r Cabinet, sy'n gweithio ar ddatblygu Ymateb y Llywodraeth i Drais Difrifol ac yn sicrhau bod gan fuddsoddiadau'r Llywodraeth yr effaith fwyaf bosibl ar lefel gyflwyno.

Mae naws y canllaw hwn yn fwriadol amleiriog ac anffurfiol ac mae wedi'i anelu at ardaloedd sy'n derbyn cyllid gan y Swyddfa Gartref ar hyn o bryd, fodd bynnag gall fod yn ddefnyddiol i bob ardal sy'n ystyried sefydlu UGT. Ar gyfer yr UGT cyfredol, mae'r gofynion ar gyfer derbyn cyllid yr UGT wedi'u nodi yn eich Cytundebau Grant, felly eich penderfyniad chi yn llwyr yw datblygu ymhellach o ganlyniad i'r ddogfen hon. I'ch cynorthwyo chi i weithredu ar y canllaw, mae bob adran yn cynnwys cwestiynau y gallwch ofyn i'ch hunan ynglŷn â'ch UGT, yn ogystal â dolenni i ddogfennau o ddiddordeb².

Mae'r Canllaw Dros Dro UGT hwn wedi'i ddrafftio i ymateb i geisiadau gan yr UGT eu hunain. Dylid pwysleisio bod nifer o ddogfennau hynod ddefnyddiol eraill sy'n berthnasol i ostwng ac atal trais, megis yr adnodd Dull Gweithredu Amlasiantaethol System Gyfan i Atal Trais Difrifol a gyhoeddwyd gan Iechyd Cyhoeddus Lloegr fis Hydref 2019. Cyfeirir at hwn a chynnwys defnyddiol arall drwy gydol y Canllaw Dros Dro hwn. Mae'r Swyddfa Gartref hefyd yn gweithio ar ganllaw i gefnogi ardaloedd gyda gweithredu'r Ddyletswydd Trais Difrifol, a gyhoeddwyd yn Araith y Frenhines fis Rhagfyr 2019. Er eglurdeb, mae'r tabl isod yn dangos y gwahaniaeth rhwng y canllawiau hyn.

²Ar adeg cyhoeddi'r ddogfen hon, mae'n bwysig bod meysydd a sefydliadau yn dilyn canllaw PHE wrth gydweithio'n ddigidol cymaint â phosib, o gofio'r pandemig Coronafeirws, er mwyn datblygu neu sefydlu VRU ymhellach.

	Dyletswydd Trais Difrifol - canllaw statudol	UGT - Canllaw Dros Dro	Dull Gweithredu Amlasiantaethol System Gyfan i Atal Trais Difrifol (Canllaw Iechyd Cyhoeddus)
Pwy fydd yn cael eu heffeithio?	Bob ardal yng Nghymru a Lloegr	18 ardal sy'n derbyn cyllid gan y Swyddfa Gartref	Bob ardal
A yw'n statudol?	Ydy - bydd bob ardal dan ddyletswydd statudol i gydymffurfio	Nac ydy - gall y 18 UGT fabwysiadu'r canllaw i'r graddau y dymunant	Nac ydy
Pa bryd mae'r canllaw yn berthnasol?	Pan gaiff ei gyhoeddi - dyddiad i'w gadarnhau	Now	Now

Yn dilyn cadarnhad o'r cyllid i UGT yn 20/21, byddwn yn cyhoeddi canllaw ychwanegol ynglŷn â sut i gael mynediad ato, yn unol â phrosesau'r flwyddyn ariannol hon. Bydd Canllaw Dros Dro diwygiedig 2020/21 yr UGT yn adeiladu ar y cynnwys yr amlinellir yma, ac wrth i ni ddysgu am sut mae UGT yn mewnosod ar draws Cymru a Lloegr, byddwn yn ymgorffori'r ddysg yn sgil llwyddiannau.

2. Modelau UGT

Drwy'r Gronfa Trais Difrifol, mae'r 18 ardal sy'n derbyn cyllid yn cymryd camau gweithredu wedi'u datblygu'n rhanbarthol gyda phartneriaid a chymunedau, ac sydd wedi'u glynu wrth y strwythurau llywodraethiant lleol. Fel y cyfryw, mae bob un yn wahanol. Wrth i'r UGT fewnosod a thyfu, bydd gennym ddiddordeb sefydlu elfennau'r gwahanol fodelau a all gael mwy o effaith. Bydd gwerthusiad canolog y Swyddfa Gartref yn archwilio gwahanol fodelau sy'n cael eu mabwysiadu drwy ei elfen broses ac, os yn bosibl, yn gwerthuso effaith y gwahanol fodelau yn y dyfodol.

2.1 Tabl modelau UGT

Mae tabl yn Atodiad A yn cynrychioli sut mae UGT yn cymryd camau gweithredu gwahanol, gyda phwyslais gwahanol ar elfennau penodol, a chyda lefelau ac arddulliau gwahanol o arweinyddiaeth leol.

2.2 UGT yr Alban

Mae nifer o UGT yn seilio eu modelau ar UGT yr Alban. Cyflwynodd yr Alban raglen gostwng trais yn Strathclyde yn 2005 a'i hymestyn yn genedlaethol yn 2006. Roedd tair elfen i ddull gweithredu eang yr Uned – camau gorfodi cyfiawnder troseddol, gwaith atal tymor byr a hir, ac ymdrechion i newid agweddau tuag at drais yng nghymdeithas yr Alban. Gostyngodd y tueddiadau mewn trais difrifol yn yr Alban yn dilyn cyflwyno'r rhaglen:

- Gostyngodd gyfraddau dynladdiad, niferoedd ymosodiadau difrifol, dwyn a throeddau meddiannu cyllyll a gofnodwyd gan yr heddlu o tua hanner rhwng 2006/07 a 2014/15;
- Gostyngodd ymosodiadau cyffredin o 26% rhwng 2006/07 a 2014/15;
- Cofnododd Arolwg Troseddu yr Alban ostyngiad o 46% mewn trais difrifol yn erbyn oedolion rhwng 2008/09 a 2017/18;
- Gostyngodd derbyniadau i ysbytai am ymosodiadau gyda gwrthrych miniog o 28% rhwng 2007/08 a 2017/18.

Ni all hyn gael ei gymryd fel arwydd o effeithiolrwydd y rhaglen yn awtomatig am dri rheswm. Yn gyntaf, gwelodd lawer o genhedloedd eraill, gan gynnwys Cymru a Lloegr, na wnaeth weithredu rhaglen leihau trais ar yr un pryd, ostyngiad amlwg mewn trais yn y degawd hyd at 2014. Yn ail, cymharol ychydig o werthuso cadarn sydd wedi bod ar ddull yr Alban. Yn drydydd, yr un fath â Chymru a Lloegr, mae tystiolaeth bod y tuedd ar i lawr wedi dod i ben i rai (ond nid y cyfan) o'r mathau o droseddau difrifol yn yr Alban.

Er bod tueddiadau'r Alban ar yr un patrwm yn gyffredinol â Chymru a Lloegr, roedd maint y gostyngiad mewn trais difrifol yn yr Alban yn fwy hyd at 2014, ac mae maint y cynnydd mewn trais difrifol ers hynny wedi bod yn llai. Yn ychwanegol, mae rhai mathau o droseddau, gan gynnwys dynladdiadau, heb godi o gwbl yn yr Alban ers 2014. Mewn geiriau eraill, wedi ei seilio yn llwyr ar ddadansoddiad o dueddiadau troseddu, mae peth tystiolaeth bod effaith gostwng troseddau posibl i raglen weithredu'r Alban.

Nod strategaethau gostwng trais y system gyfan, neu strategaethau 'iechyd cyhoeddus' yw lleihau ymglymiad â thrais difrifol drwy dair haen atal:

- a) gwasanaethau cynradd a ddarperir i'r boblogaeth gyfan (o ran gostwng trais, mae'r rhain yn cyfeirio at atal trais rhag digwydd yn y lle cyntaf),
- b) gwasanaethau eilaidd i'r rheiny sydd 'mewn perygl' (o ran gostwng trais, canolbwyntir ar atal trais rhag gwaethygu i droseddolrwydd difrifol) a
- c) gwasanaethau trydyddol i'r rheiny sydd wedi cael profiad o anaf neu achosi anaf (o ran gostwng trais, mae'r rhain yn ymwneud ag atal troseddwr rhag aildroseddu).³

Mae'r tair haen hyn wedi'u cydnabod fel hanfodion strategol allweddol UGT yr Alban yn eu cynllun strategol deng mlynedd diweddaraf (2015-2025). Mae rhagor o fanylion ynglŷn â'r system gyfan, neu ddull gweithredu 'iechyd cyhoeddus' wedi'u hamlinellu isod.

³ Llywodraeth yr Alban (2008) *Preventing Offending by Young People: A framework for action*. Caeredin: Llywodraeth yr Alban.

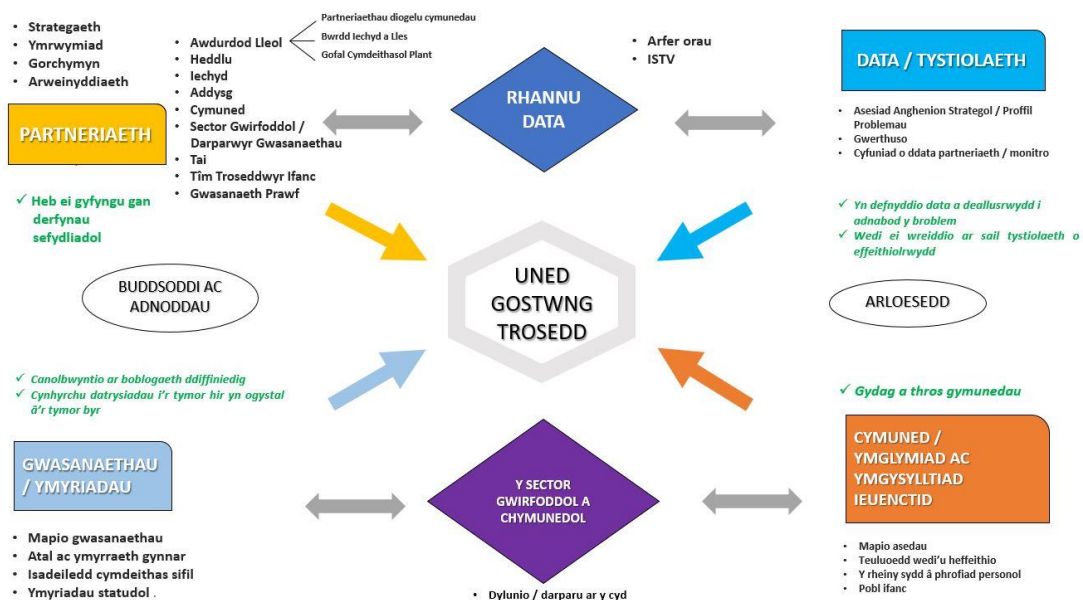
3. Egwyddorion Gostwng Trais y System Gyfan

Roedd Canllaw Cymhwysio UGT a gyhoeddwyd haf 2019 yn crynhoi dull gweithredu system gyfan i ostwng trais fel a ganlyn;

- Canolbwyntio ar boblogaeth ddiffiniedig;
- Gydag a thros gymunedau;
- Heb ei gyfyngu gan derfynau sefydliadol neu broffesiynol;
- Yn canolbwyntio ar greu datrysiadau tymor hir a thymor byr;
- Yn seiliedig ar ddata a gwybodaeth i ddynodi'r baich ar y boblogaeth, gan gynnwys unrhyw anghyfartaledd;
- Wedi ei wreiddio ar sail tystiolaeth o effeithiolrwydd wrth drin y broblem

Caiff y rhain eu harchwilio'n unigol isod. Dengys diagram 1 isod sut gellir mewnosod yr elfennau iechyd cyhoeddus hyn (mewn gwyrdd) yn swyddogaethau a strwythur UGT. Mae'n bosibl bod UGT yn dymuno cyfeirio at y model 'pump C' sydd wedi'i amlinellu yn Null Gweithredu Amlasiantaethol System Gyfan i Atal Trais Difrifol gan Iechyd Cyhoeddus Lloegr. Yn eu tro, mae'r UGT yn ymdrin ag ardal ddaearyddol eang ac mae'n bosibl y bydd rhaid iddynt weithio o fewn UGT ac ar eu traws gan gydlynu partneriaethau lleol perthnasol i ymateb i'r hyn sy'n hybu trais difrifol. Mae hyn yn cynnwys gweithio gyda gwahanol gymunedau a phoblogaethau symudol ac ar eu cyfer.

Diagram 1: enghraifft o fodel UGT



Cwestiynau i'w hystyried

*A ydych chi wedi ymchwilio i'r dull gweithredu system gyfan/iechyd cyhoeddus i atal trais?

**A ydych chi wedi ymweld ag UGT arall neu archwilio dysg yr Alban?*

Dysgu mwy

Cyngres Atal Trais Sefydliad Iechyd y Byd: Egwyddorion dull gweithredu Iechyd Cyhoeddus

https://www.who.int/violenceprevention/approach/public_health/en/

Dull Gweithredu Amlasiantaethol System Gyfan i Atal Trais Difrifol: Iechyd Cyhoeddus Lloegr

https://assets.publishing.service.gov.uk/government/uploads/system/uploads/attachment_data/file/838930/multi-agency_approach_to_serious_violence_prevention.pdf

Ymateb i Brofiadau Niweidiol mewn Plentynod: Iechyd Cyhoeddus Cymru

<https://phw.nhs.wales/news1/news/responding-to-adverse-childhood-experiences-an-evidence-review/responding-to-adverse-childhood-experiences/>

Strategaeth Troseddau Cyfundrefnol Difrifol 2018

<https://www.gov.uk/government/publications/serious-and-organised-crime-strategy-2018>

Dull gweithredu amlasiantaethol system gyfan i atal trais difrifol gan Iechyd Cyhoeddus Lloegr

https://assets.publishing.service.gov.uk/government/uploads/system/uploads/attachment_data/file/838930/multi-agency_approach_to_serious_violence_prevention.pdf

3.1 Canolbwyntio ar boblogaeth ddiffiniedig

Dylai hyn fod wedi'i seilio nid yn unig yn ôl eich rhanbarth daearyddol, ond gan eich proffil problemau / asesiad anghenion strategol. Mae gallu sefydlu ffactorau risg amrywiol, a'r cysylltiadau rhyngddynt yn gallu helpu ardaloedd i symud i fan mwy ataliol a sicrhau defnydd mwy effeithiol o adnoddau. Canfu un ardal bod dros 30% o'i throseddau Trais Difrifol wedi'u cyflawni gan droseddwr a oedd wedi bod yn ddiodefwr trosedd yn y tair blynedd cyn hynny - arwydd o gyfle amlwg i ymyrryd yn gynt.

Cwestiynau i'w hystyried

**A oes gennych chi ddarlun manwl o ddemograffeg y rheiny yr effeithir arnynt gan drais?*

**A oes grwpiau/cymunedau yn cael eu heffeithio'n fwy anghymesurol nag eraill?*

**A allech chi amlinellu pwy sy'n ddiodefwr, troseddwr, a'r gorgyffwrdd rhwng y grwpiau hyn?*

** A ydych chi'n gwybod beth yw'r ffactorau dylanwadu i'r rheiny sy'n ddiodefwr a throreddwr? Sut ydych chi'n mynd i ddefnyddio'r rhain i dargedu eich ymyriadau?*

** A ydych wedi ceisio mapio pa wasanaethau mae'r unigolion hyn wedi cysylltu â nhw?*

** A ydych wedi gweld a/neu ddefnyddio'r proffil SOC Lleol fel rhan o'ch asesiad?*

Dysgu mwy

https://assets.publishing.service.gov.uk/government/uploads/system/uploads/attachment_data/file/819840/analysis-of-indicators-of-serious-violence-horr110.pdf

<https://www.eif.org.uk/report/preventing-gang-and-youth-violence-a-review-of-risk-and-protective-factors>

Astudiaeth Achos: De Swydd Efrog

Mae UGT De Swydd Efrog wedi casglu rhestr gynhwysfawr o ddata y gellir eu tynnu ynghyd i fod yn sail i asesiad anghenion strategol / proffil problemau - er mae mor gynhwysfawr nes y gallai fod yn amhosibl crynhoi'r cwbl.

Gellir crynhoi'r data ynglŷn ag unigolion a theuluoedd (er enghraifft, brodyr a chwiorydd ieuengach a all fod mewn perygl). Dylid ystyried hefyd data ynglŷn â darparu gwasanaethau/ymyriadau, megis defnyddwyr gwasanaeth, ac effaith ymyriadau (gweler 5.1 hefyd). Ar gyfer yr holl elfennau hyn, mae tueddiadau a chymariaethau flwyddyn ar ôl blwyddyn etc. yn ddefnyddiol, yn ogystal â dadansoddiadau demograffig a daearyddol.

Mae'n bosibl bod rhai ardaloedd yn gallu mesur pethau megis teimladau o ddiogelwch, hyder yn yr heddlu a gwasanaethau lleol eraill, a chydlyniaid cymunedol. Gall y rhain, ynghyd â'r data isod, ffurfio'r ddealltwriaeth lawnaf o'r cyd-destun lleol lle mae trais yn digwydd.

Mae'r data hwn yn cynnwys:

- Data trosedd, megis mathau a nifer y troseddau, cyfraddau arestio, cyfraddau datrysiad â sancsiwn.
- Data addysg (fesul ysgol gynradd ac uwchradd a cholegau AB), megis gwaharddiad, absenoldeb, y rheiny sydd ag Anghenion Addysgol Arbennig, y rheiny mewn Darpariaeth Amgen a hyd y cyfnod o amser a dreulir mewn addysg, a lefelau cyrhaeddiad.
- Data Tai a Digartrefedd, megis y rheiny mewn lletyau dros dro, y rheiny wedi'u gosod y tu hwnt i ffiniau'r fwrdeistref, mannau Noddfa,

Plant mewn Gofal (rhwng 18 - 25 oed) sydd angen / yn cael cymorth tai.

- Data Cyflogaeth ac Incwm, megis y rheiny yn y categori Dim mewn Cyflogaeth, Addysg neu Hyfforddiant (NEET), y rheiny sy'n cael Credyd Cynhwysol neu fudd-daliadau eraill, plant sy'n byw mewn tlodi.
- Data y gwasanaethau iechyd, megis derbyniadau i'r ysbyty yn sgil trais, camdrin alcohol a sylweddau, a data ambiwlans.
- Data iechyd meddwl a chorfforol, megis y rheiny sy'n hawlio therapïau seicolegol, camdrin sylweddau, neu ar y rhestr aros am y rhain.
- Data Cyfiawnder Troseddol, gan gynnwys y rheiny mewn perthynas â gorchmynion drwy'r Gwasanaeth Prawf Cenedlaethol, Cwmni Adferiad Cymunedol a Gwasanaethau Troseddwr Ifanc, cyfraddau aildroseddu, gwarediadau y tu allan i'r llys, cyfiawnder adferol.
- Data Ystad Ddiogel, gan gynnwys troseddau yn digwydd o fewn yr ystad ddiogel, ymyriadau a ddarparwyd, a'r rheiny sydd â phlant.
- Data amddifadedd, megis Mynegeion Amddifadedd Lluosog, nifer o fanciau bwyd
- Data breusgrwydd, megis y rheiny sy'n adnabyddus am gymryd rhan mewn Llinellau Cyffuriau, y rheiny sy'n cymryd rhan mewn gweithgareddau cam-drin yn droseddol/rhywiol ar rywun neu'n destun gweithgareddau o'r fath, data ynglŷn â phobl Ar Goll, gan gynnwys y Cyfweliadau Dychwelyd Adref a gynhaliwyd, lleoliadau 'canfod' poblogaidd.
- Data Gofal Cymdeithasol Plant ac Oedolion, megis cyfeiriadau at wasanaethau cymdeithasol, plant sydd ar gynlluniau diogelu plant, cartrefi plant yn yr ardal.

Caiff y rhestr lawn ei diweddarau'n rheolaidd ac mae ar gael i UGT i'w gweld ar Basecamp⁴.

3.2 Gydag a thros gymunedau

Nid oes dwy ardal sy'n derbyn cyllid UGT yr un fath. Mae hyn yn berthnasol o ran y ddaearyddiaeth, y diwylliant, yr hanes, y cyd-destun, y ffordd mae trais difrifol yn amlygu ei hun yn yr ardal, ond dim mwy nag o ran y preswylwyr cymunedol yn yr ardal sy'n cael eu heffeithio gan drais difrifol.

Mae ymglymiad cymunedol gwirioneddol yn yr UGT - yn hytrach nag ymgysylltiad neu ymgynghoriad traddodiadol - yn un o'r pethau sy'n gwneud i'r UGT gael y math o effaith leol nad yw strwythurau amlasiantaethol cyfredol yn ei chael bob tro.

Cwestiynau i'w hystyried

⁴ Mae Basecamp yn llwyfan ar-lein lle mae UGT sy'n cael cyllid gan y Swyddfa Gartref yn rhannu dysg fyw gyda'i gilydd. I gael mynediad, siaradwch â'ch unigolyn cyswllt yn y Swyddfa Gartref.

**A ydych chi wedi ystyried sut i gynnwys neu ymgysylltu unigolion / grwpiau nad ydych chi wedi ymgysylltu â nhw yn flaenorol?*

**A allwch chi amlinellu sut ydych chi'n cyflwyno llais y gymuned i'r UGT ar lefel strategol yn gyson a chredadwy?*

**A ydych chi wedi ymgymryd ag unrhyw ymgysylltiad / ymglymiad cymunedol newydd i fod yn sail i gyfeiriad / canolbwynt eich UGT?*

**A ydych chi wedi ymgymryd ag unrhyw ddigwyddiadau / gweithdai / gweithgarwch ymgynghori gyda chymunedau / pobl ifanc / y rheiny sydd â phrofiad personol?*

**A ydych chi wedi mapio asedau'r gymuned leol, grwpiau cymunedol, grwpiau cymorth y sector gwirfoddol a grwpiau ffydd, ac ai dyma'r mapio a ddefnyddir gan staff lleol a phreswylwyr i gael mynediad at gymorth?*

**A ydych chi'n adeiladu gwytnwch mewn cymunedau, e.e. drwy hyfforddi neu ddatblygu preswylwyr, neu drwy grantiau bach i sefydliadau cymunedol?*

**A yw busnesau yn cael eu hannog i gefnogi eu cymunedau, gydag effaith?*

**A yw teuluoedd a chymunedau yn helpu i ddylunio gwasanaethau lleol?*

**A yw teuluoedd yn gwybod sut i ddefnyddio gwasanaethau lleol ac yn gwybod sut i gael cymorth?*

Dysgu Mwy

Gweithio gyda'r trydydd sector: Adroddiad FOSS

<https://www.local.gov.uk/sites/default/files/documents/working-third-sector-pdf--1ab.pdf>

Systemau a Strwythurau Ymgysylltu Cyfranogol Ieuenctid: Rhwydwaith Diogelu Cyd-destunol

<https://www.contextualsafeguarding.org.uk/en/toolkit/structures-and-systems/youth-participatory-engagement>

<http://www.assetbasedconsulting.net/uploads/publications/A%20glass%20half%20full.pdf>

Canllaw i ddulliau gweithredu yn y gymuned ar gyfer iechyd a lles - Iechyd Cyhoeddus Lloegr

https://assets.publishing.service.gov.uk/government/uploads/system/uploads/attachment_data/file/768979/A_guide_to_community-centred_approaches_for_health_and_wellbeing_full_report_.pdf

Trawsfurfiad Gwasanaeth Cyhoeddus Lleol: Canllaw i Gyllidebau Cymunedol Lle Cyfan

<https://www.communityplanningtoolkit.org/sites/default/files/WholePlaceCommunityBudgets.pdf>

Fframwaith cymunedol MHCLG:

<https://www.gov.uk/government/publications/by-deeds-and-their-results-strengthening-our-communities-and-nation>

Astudiaeth Achos: UGT Llundain

Mae gosod pobl ifanc wrth galon ein dull gweithredu i fynd i'r afael â thrais yn hanfodol. Dyna pam mae'r tîm UGT wedi treulio llawer o amser yn gwrando ar bobl ifanc.

O ganlyniad mae'r rhaglen UGT yn darparu rhagor o gyllid i weithwyr ieuenctid ar draws ysbytai yn Llundain, i lywio pobl ifanc rhag trais difrifol ac i gynnig cymorth.

Yn ogystal, mae'r Uned yn cefnogi grwpiau lleol ar lawr gwlad drwy'r rhaglen Cyllid Cychwynnol Trais Cylyll a thrwy hyn mae'n rhoi mynediad i bobl ifanc at y gweithgareddau maen nhw eu heisiau - megis chwaraeon, mentora, cwnsela ac addysg. Mae'r rhaglen Cyllid Cychwynnol Trais Cylyll yn helpu bron i 25,000 o bobl ifanc rhwng 10 a 21 oed yn Llundain.

Un o gamau gweithredu cyntaf yr Uned yw sefydlu grŵp gweithredu pobl ifanc a fydd â rhan yn holl waith yr Uned, ond yn benodol ynglŷn â siapio sut ydym yn newid y neges sydd ynghlwm â thrais, gan sicrhau bod llais ieuenctid yn cael ei gynrychioli'n gywir a thrwy gefnogi ymgysylltiad cyfoed i gyfoed.

Ddiwedd mis Hydref, cynhaliodd Neuadd y Ddinas noswaith agored i 200 o bobl ifanc a oedd yn cynnwys gweithdai a stondinau farchnad yn arddangos ystod o gyfleoedd cyffrous ar gyfer ymglymiad ieuenctid. Roedd y digwyddiad hefyd yn gyfle pwysig i estyn allan i Unedau Cyfeirio Disgyblion, plant mewn gofal a throseddwy'r ifanc, gan eu darparu nhw â llwyfan i arwain a chynnig prosiectau sy'n cyfrannu at nodau ac amcanion yr UGT.

Ond rhaid i'r sgwrs fod yn barhaus, a dyma pam mae'r Uned yn gweithio'n agos ag arbenigwyr mewn cyfranogiad ieuenctid i ddylunio, cynllunio a darparu rhaglen waith gyda phobl ifanc.

Rydym wedi gwneud ymrwymiad cyhoeddus yn amlinellu sut fydd y rhaglen yn gweithio gyda chymunedau amrywiol yn y brifddinas. Yn ogystal ag amlinellu beth mae'r gair 'cymuned' yn ei olygu i UGT Llundain, maent yn ymrwymo i:

- Weithio gydag ystod eang o leisiau cymunedol: gwyddom fod rhai lleisiau yn uwch nag eraill a gall sefydliadau ar adegau ymddangos fel petaent yn gwrando ar yr un grwpiau bychain o leisiau. Byddwn yn gweithio i sicrhau ein bod yn estyn allan y tu hwnt i'r lleisiau mwyaf sefydledig, gan gynnwys drwy weithio gyda phartneriaid i dynnu ar eu harbenigedd a chael mynediad at eu rhwydweithiau.
- Cynnwys pobl ifanc: ochr yn ochr â chymunedau, byddwn yn sicrhau bod ystod o leisiau a chynrychiolaethau'r ieuencid ar lefel mynediad gwaith yr UGT, gan gynnwys ei gwaith gwneud penderfyniadau. Byddwn yn talu pobl ifanc am eu hamser pan fyddwn yn gofyn cyfraniad sylweddol.
- Bod mor hygyrch â phosibl a chreu cyfleoedd ymglymiad ystyrion: cydnabyddwn y gall cyrff megis yr UGT fod yn anodd eu cyrraedd a gallant deimlo'n anhygyrch i nifer o grwpiau. Byddwn yn gweithio i leihau cymaint o'r rhwystrau hynny â phosibl drwy greu ffyrdd clir ac amrywiol i ymgysylltu â'r gwaith hwn, ei lywio a'i ddarparu. Byddwn wastad yn meddwl wrth drefnu cyfarfodydd etc. er mwyn galluogi ystod o bartneriaid yn ogystal â phobl ifanc i gymryd rhan. Byddwn yn sicrhau yr amser a'r lle hanfodol i weithio gyda'n gilydd.
- Cydnabod o le mae cymunedau yn dod: nid yw cymuned yn un bloc homogenaidd. Mae cyfuniadau gwahanol o faterion ac anghydraddoldebau yn creu gwahanol heriau. Gwyddom nad oes un dull gweithredu yn bodoli sy'n addas i bawb a byddwn yn cydnabod anghenion a phersbectifau gwahanol grwpiau.
- Bod yn dryloyw ynglŷn â'r penderfyniadau yr ydym ni'n eu gwneud ac effaith ymglymiad y gymuned: byddwn yn agored ac yn dryloyw ynglŷn â phenderfyniadau sy'n cael eu gwneud a sut mae mewnbwn y gymuned wedi'u siapio. Byddwn bob tro yn glir pam ein bod yn gofyn am fewnbwn a beth ydym wedi'i wneud o ganlyniad. Lle bynnag bo'n briodol, byddwn yn cyhoeddi cymaint â phosibl o'ch mewnbwn, fel gallwn fod yn atebol.
- Chwyddo llais y gymuned: bydd UGT yn chwyddo llais y gymuned yn y ddadl genedlaethol mewn perthynas â lleihau trais. Byddwn yn cael ein cyfarwyddo gan arbenigedd a phrofiadau unigol cymunedau Llundain.
- Sicrhau bod ymglymiad y gymuned yn parhau yn y tymor hir: byddwn yn creu cyfleoedd rheolaidd ar gyfer ymglymiad cymunedol strwythuredig, ochr yn ochr â chyfathrebu parhaus. Bydd hyn yn digwydd mewn gwahanol ffyrdd, gan gynnwys cyfarfodydd a digwyddiadau ond ddim yn gyfyngedig iddynt.
- Creu cyfleoedd: byddwn yn chwarae ein rhan yn gwella cyfleoedd i'r cymunedau yr ydym yn gweithio gyda nhw, gan gynnwys chwilio am lwybrau tuag at gyflogaeth a datblygu sgiliau a manteisio ar gyfleoedd a all godi yn nheulu GLA.

• Mynd i'r afael ag ystrydebau: byddwn yn ceisio peidio â pharhau gydag ystrydebau niweidiol y cymunedau yr ydym yn gweithio gyda nhw; byddwn yn gweithio i ystyried sut ydym yn defnyddio ein llwyfannau cyfathrebu i rannu straeon cadarnhaol y cymunedau yr ydym yn gweithio gyda nhw, ochr yn ochr â rhai mwy heriol.

UGT Llundain: Dull gweithredu i ymglymiad y gymuned

https://www.london.gov.uk/sites/default/files/violence_reduction_unit_-_our_approach_to_community_involvement.pdf

3.3 Heb ei gyfyngu gan derfynau sefydliadol neu broffesiynol

Drwy weithio'n agosach â phartneriaid cyfiawnder troseddol a diogelwch cymunedol traddodiadol, yn ogystal â datblygu perthnasoedd cryfach gyda phartneriaid allweddol megis iechyd, tai, busnesau lleol, gall UGT hybu ymateb partneriaeth strategol fwy cydlynol tuag at drais. Fodd bynnag, gall trais hefyd ddod law yn llaw â bygythiadau ar draws ffiniau. Er enghraifft, gall llinellau cyffuriau olygu bod partneriaid yn cydweithio ar draws rhanbarthau.

Mae'r rhan fwyaf o ardaloedd yn gweithredu ar draws ffiniau asiantaethau a gellir cael risg o hunanfodddhad wrth gymryd yn ganiataol bod y gweithgarwch amlasiantaethol cyfredol yn ddigonol. Bu i un adolygiad a baratowyd ar gyfer ardal UGT ddynodi bod grwpiau amlasiantaethol cyfredol yn gweithio mewn 'seilos thematig' ar sail mathau o drais. Mewn rhai ardaloedd, mynychir grwpiau amlasiantaethol gan yr un gweithwyr proffesiynol a thrafodant yr un unigolion, gan arwain at ddefnydd aneffeithiol o amser ac, o bosibl, methu â dynodi ac ymateb i anghenion cysylltiedig.

Cwestiynau i'w hystyried

**A allwch chi ddangos beth sy'n wahanol am waith amlasiantaethol yr UGT nad oedd mewn lle o'r blaen?*

**A ydych wedi ystyried sut mae'r UGT yn rhyngweithio gyda strwythurau a fforymau amlasiantaethol cyfredol, megis Partneriaethau Diogelwch Cymunedol a Threfniadau Diogelu Amlasiantaethol?*

**A ydych wedi ystyried sut mae eich trefniadau llywodraethiant yn sicrhau bod asiantaethau allweddol yn atebol am wneud penderfyniadau yn lleol?*

**A ydych wedi ystyried buddion cyd-leoli?*

**A yw rhwystrau diwylliannol mewn perthynas â gweithio'n amlasiantaethol wedi'u dynodi a'u trin, ac a oes cynllun cyfathrebu amlasiantaethol ar gyfer gweithluoedd?*

**A yw gwasanaethau yn integreiddio mewn achosion lle mae hyn yn gwneud synnwyr i breswylwyr lleol?*

**A oes gweithgarwch sicrhau ansawdd a chefnogaeth ar draws gwasanaethau i wella arferion? e.e. drwy oruchwylio ac arweiniad, neu dîm mewn perthynas ag ysgol.*

**A oes diwylliant, model ymarfer, cyfuniad o egwyddorion a phrosesau cyfrannol i weithwyr proffesiynol mewn asiantaethau partner sy'n gweithio ar draws y system?*

Dysgu mwy

Effaith Gyfunol: Adolygiad Arloesedd Cymdeithasol Stanford

https://ssir.org/articles/entry/collective_impact

Gwydr yn hanner llawn: sut gall dull gweithredu asedau wella iechyd a lles cymunedol: IDeA

<https://www.local.gov.uk/sites/default/files/documents/glass-half-full-how-asset-3db.pdf>

Pecyn Cymorth Archwilio Diogelu Cyd-destunol

<https://www.contextualsafeguarding.org.uk/en/toolkit/audit-process>

Canolfan ryngwladol ar gyfer diogelu cyd-destunol, Prifysgol Swydd Bedford,

<https://contextualsafeguarding.org.uk/>

Astudiaeth Achos: UGT Swydd Gaerlŷr

Mae gan Gaerlŷr, Swydd Gaerlŷr a Rutland hanes hir o waith amlasiantaethol, integredig, ond mae sefydlu'r Rhwydwaith Gostwng Trais (RhGT) (yr enw ar gyfer ein UGT) yn darparu'r cyfle i werthuso'n feirniadol strwythur ac effeithiolrwydd y bartneriaeth drwy lens dull gweithredu system gyfan at atal trais. Yn ganolog i genhadaeth RhTG mae hyrwyddo a chefnogi 'atal drwy gysylltu' i sicrhau y gallwn adeiladu system sy'n gallu mynd i'r afael ag achosion cymhleth mewn perthynas â thrais a diogelu newid yn y tymor byr a'r tymor hir. Rydym yn canfod bod yr elfennau canlynol yn bwysig i sicrhau hyblygrwydd a chydweithio rhwng sefydliadau a threfniadau partneriaeth cyfredol:

- Arweinyddiaeth system: Mae angen digon o amrywiaeth ac awdurdod ymhlith aelodau'r bwrdd i allu mynd i'r afael â'r newid, a'i gyflwyno, pan mae arferion sefydliadol yn atal neu rwystro gweithgareddau atal trais. Mae'n rhaid cael awydd i feddwl yn feirniadol a galluogi ffyrdd gwahanol o weithio lle mae hynny o fudd. Mae ein Bwrdd yn cydnabod yr angen am arweinyddiaeth system ac mae ganddo hefyd gyswllt uniongyrchol â'r Bwrdd Partneriaeth Strategol is-ranbarthol, Bwrdd sefydledig gyda Phrif Swyddogion o

bob gwasanaeth cyhoeddus lleol, sy'n darparu modd o ddwysáu petai angen.

- **Cyd-leoli'r tîm RhTG:** Mae gennym dîm amlasiantaethol bach wedi'i gyd-leoli sy'n gweithio i ddatblygu ein rhaglen waith. Fodd bynnag, rydym yn fwriadol wedi lleoli hwn o fewn Rhwydwaith o grwpiau ac asiantaethau sydd â diddordeb, a hynny ar lefel gymunedol a sefydliadol. Yn ogystal, cawn ein cefnogi gan dîm o bencampwyr o asiantaethau nad ydynt yn cael eu cynrychioli yn ein tîm canolog. Mae hyn yn bwysig i sicrhau bod gennym arbenigedd a chyrhaeddiad ar draws y bartneriaeth.
- **Iaith a dealltwriaeth gyffredin:** Er mwyn gweithio'n effeithiol ar draws ffiniau sefydliadol, mae angen iaith a dealltwriaeth gyfrannol ar draws gwahanol sefydliadau, cymunedau a threfniadau partneriaeth. Rôl bwysig ein RhTG, drwy'r gwaith ar ein Hasesiad Anghenion Strategol, yw cynhyrchu a rhannu gwybodaeth ynglŷn ag atal trais. Rydym yn trefnu Digwyddiadau Rhwydweithio a byddwn yn defnyddio ystod o gyfryngau i hyrwyddo'r prif negeseuon a chanfyddiadau.
- **Datblygu gweithlu:** Yn gysylltiedig â'r uchod mae pwysigrwydd datblygu gwybodaeth a sgiliau'r gweithlu ar draws y system yn hytrach nag o fewn sefydliadau unigol. Mae Profiadau Niweidiol mewn Plentyndod ac Arfer ar sail Trawma yn faes sy'n berthnasol i bob asiantaeth ac rydym yn buddsoddi mewn hyfforddiant amlasiantaethol i gyflawni dealltwriaeth gyffredin a chefnogaeth gyson yn ymarferol sy'n berthnasol i atal trais ar draws y system. Canlyniad bwriadedig hyn fydd cryfhau cysylltiadau a dealltwriaeth ar draws gwahanol grwpiau proffesiynol.
- **Isadeiledd partneriaethau:** Rydym yn sicrhau bod y RhTG yn gysylltiedig â Byrddau perthnasol eraill a threfniadau partneriaeth yn ystod camau cynnar ei waith. Fodd bynnag, rydym hefyd yn gwerthuso partneriaethau strategol a gweithdrefnol cyfredol i ystyried sut gallwn gryfhau cysylltiadau a lleihau dyblygiad. Rydym hefyd yn gweithio'n agos â Phartneriaethau Diogelwch Cymunedol i sefydlu eu rôl o fewn y Rhwydwaith.

3.4 Canolbwyntio ar gynhyrchu datrysiadau yn y tymor hir a'r tymor byr

Yn aml, mae gan UGT gylch gwaith daearyddol ehangach na nifer o ddulliau amlasiantaethol atal trais difrifol. Mae gan UGT rôl allweddol mewn deall, cynllunio, canfod adnoddau, a chomisiynu gwasanaethau sydd wedi'u hanelu at atal ac ymyrraeth gynnar yn hytrach nag ymateb i argyfwng, neu atal eilaidd a thrydyddol. Er bod ymateb i'r mater dan sylw yn hanfodol, ni ellir cyflawni gostyngiadau mewn trais difrifol yn y tymor hir heb fod 'ar flaen' y problem

drwy fynd i'r afael â'r hyn sy'n hybu trais difrifol, a'r cyd-destunau y gall ffynnu ynddynt. Er enghraifft, mae ymchwil ynglŷn ag effeithiau profiadau niweidiol mewn plentyndod wedi arwain nifer o ardaloedd, megis De Cymru, i ddatblygu eu hymatebion eu hunain i atal profiadau niweidiol mewn plentyndod (cyfeiriwch at y diagram isod). Yn yr un modd, deall carfannau sydd mewn perygl ac ymyrryd yn gynnar i atal trais wrth, ar yr un pryd, gefnogi ymarferwyr gyda'r offer i wneud hynny.

GALL ATAL PROFIADAU NIWEIDIOL MEWN PLENTYNDOD YNG NGHENEDLAETHAU'R DYFODOL LEIHU LEFELAU:



Rydym yn cefnogi mentrau lle mae profiadau niweidiol mewn plentyndod eisoes yn bresennol. Os yw'n rhy hwyr i atal, nid yw'n rhy hwyr am gamau gweithredu cadarnhaol prydlon.

Ffynhonnell ystadegau: Iechyd Cyhoeddus Cymru, Astudiaeth Profiadau Niweidiol mewn Plentyndod Cymru 2015

Dylid nodi mai wrth i'n dealltwriaeth o brofiadau niweidiol mewn plentyndod, yr effaith maent yn eu cael a'r ffyrdd o'u hatal ac ymateb iddynt ddatblygu, nid ydym yn colli golwg ar eu swyddogaeth fel adnodd epidemiolegol - mewn geiriau eraill, dylid edrych ar brofiadau niweidiol mewn plentyndod a'u deall ar lefel boblogaeth er mwyn deall risg a bregusrwydd, yn hytrach nag adnodd diagnostig i unigolion.

Cwestiynau i'w hystyried

**A ydych chi wedi ystyried pa gyfran o'ch ymyriadau a ariennir / gweithgarwch UGT sydd wedi'i gyfeirio tuag at atal cynradd / eilaidd / trydyddol?*

**A ydych chi wedi ymgysylltu ag ysgolion, colegau AB a gwasanaethau ieuencid yn eich rhanbarth?*

**A ydych chi wedi unioni unrhyw waith â'r Rhaglen Teuluoedd Cythryblus / cymorth cynnar?*

**A oes cynllun datblygu gweithlu amlasiantaethol sy'n helpu'r holl bartneriaid i ddeall ac adnabod angen yn gynnar, a gweithio gyda'r teulu cyfan?*

Dysgu mwy

Cyfarwyddwr Ymchwil, Polisiâu a Datblygiad Rhyngwladol Iechyd Cyhoeddus Cymru: Profiadau Niweidiol mewn Plentyndod

<http://www.instituteofhealthequity.org/file-manager/UKandIrelandCollab/profmabellis-scotlandfinal.pdf>

Beth sy'n gweithio i atal trais a throedd ieuencid: Sefydliad Ymyrraeth Gynnar <https://www.eif.org.uk/report/what-works-to-prevent-gang-involvement-youth-violence-and-crime-a-rapid-review-of-interventions-delivered-in-the-uk-and-abroad>

Gwireddu potensial Ymyrraeth Gynnar: Sefydliad Ymyrraeth Gynnar: <https://www.eif.org.uk/report/realising-the-potential-of-early-intervention>

Cadw Plant yn Ddiogel mewn Addysg: Llywodraeth EM https://assets.publishing.service.gov.uk/government/uploads/system/uploads/attachment_data/file/835733/Keeping_children_safe_in_education_2019.pdf

Gweithio gyda'n gilydd i Ddiogelu Plant: Llywodraeth EM https://assets.publishing.service.gov.uk/government/uploads/system/uploads/attachment_data/file/779401/Working_Together_to_Safeguard-Children.pdf

Canllaw diogelwch ysgol/ coleg : Llywodraeth EM <https://www.gov.uk/government/publications/school-and-college-security/school-and-college-security>

Protocol cenedlaethol i leihau troseddoli plant sydd mewn gofal: : Llywodraeth EM <https://www.gov.uk/government/publications/national-protocol-on-reducing-criminalisation-of-looked-after-children>

Modelau Trawsnewid ac Aeddfedrwydd Data y Gwasanaeth Cymorth Cynnar <https://www.gov.uk/government/publications/troubled-families-early-help-service-transformation-maturity-model>

Astudiaeth Achos: Swydd Gaerhirfryn

Yn 2012, cyhoeddodd Blackburn a Darwen yr astudiaeth gyntaf mewn perthynas â phrofiadau niweidiol mewn plentyndod yn y DU. Canfu tystiolaeth epidemiolegol bod bron i hanner yr oedolion (47%) ar draws y fwrdeistref wedi dioddef o leiaf un profiad niweidiol mewn plentyndod, gyda 12% o oedolion yn Blackburn a Darwen wedi dioddef o bedwar neu fwy o brofiadau niweidiol mewn plentyndod. Mae profiadau niweidiol mewn plentyndod wedi'u cysylltu â risg cynyddol o droseddoli neu gyflawni trosedd yn y dyfodol gan y rheiny sy'n eu profi. Dengys tystiolaeth gylchred rhwng cenedlaethau o brofiadau niweidiol mewn plentyndod, felly mae atal a chymorth cynnar yn hollbwysig i effeithio'n gadarnhaol ar hyn.

Cyfarfu uwch arweinwyr ar lefel weithredol ar draws partneriaeth Swydd Gaerhirfryn, a darparwyd ganddynt y gorchymyn i gynllunio, dylunio a darparu arfer ar sail trawma i gael ei gyd-arwain a'i gynhyrchu gan dri Chyfarwyddwr Iechyd Cyhoeddus (Blackpool, Blackpool a Darwen a Swydd Gaerhirfryn) yn gweithio'n agos gydag uwch arweinwyr ar draws y bartneriaeth. Darparodd y cyfarfod hwn y sylfaen ar gyfer 'Swydd Gaerhirfryn ar sail Trawma' gyda ffocws cryf ar gymunedau ac ysgolion lleol drwy newid diwylliannol, arweinyddiaeth a mewnbynnau ynglŷn ag arfer. Bu iddynt gydnabod pwysigrwydd cael Cymunedau sy'n Ymwybodol o Brofiadau Niweidiol mewn Plentyndod/Cymunedau ar sail Trawma, a chysylltiadau â thrais difrifol, megis:

- **Adnabod y ffactorau risg yn sgil profiadau niweidiol mewn plentyndod;**
- **Deall yr achos sylfaenol; torri'r cylchred; datblygu Teuluoedd mwy Gwydn;**
- **Myfyrwyr sydd wedi cael 3 neu fwy o brofiadau niweidiol mewn plentyndod** - yn fwy tebygol o brofi methiant academaidd, problemau gyda phresenoldeb neu ddangos problemau gydag ymddygiad;
- **Lleihau profiadau niweidiol mewn plentyndod** - gwella cyfleoedd bywyd, gwella dewisiadau mewn bywyd, lleihau y nifer o waharddiadau, gostwng y % o Blant Bregus wedi'u 'colli' yn y system;
- **Lleihau'r nifer o Blant Bregus sy'n aros yn y system** -lleihau'r nifer a allai o bosibl gael eu targedu ar gyfer gweithgareddau troseddol (*yn cynnwys Llinellau Cyffuriau, cymryd rhan mewn troseddau cylllell chyffuriau*).

Mae'r dull gweithredu achos sylfaenol ar sail trawma ar gyfer rheoli ymddygiad a datblygiad personol i ddisgyblion, eu teuluoedd a'r gymuned ehangach wedi gweld yr effeithiau canlynol hyd yn hyn:

Adborth Ofsted - wedi gwella i sgôr 'DA' yn hytrach nag 'angen gwella'

- ✓ 'Mae gwelliant sylweddol wedi bod mewn perthynas ag ymddygiad a phresenoldeb myfyrwyr. Mae disgygliadau uchel yr arweinwyr o ddisgyblion a staff yn golygu bod **newid yn niwylliant yr ysgol**. Mae disgyblion yn gwerthfawrogi eu haddysg a'r cyfleoedd y gall eu darparu, ac maent eisiau gwneud yn dda'
- ✓ 'Eglurodd disgyblion i'r arolygwyr mai'r **agwedd orau** ar eu hysgol yw'r **athrawon**. Maent yn gwerthfawrogi'r cymorth a'r gefnogaeth a gânt. Mae staff yn magu **perthnasoedd cryf a chefnogol** gyda disgyblion'
- ✓ 'Mae **ymddygiad** disgyblion yn **dda**'
- ✓ 'Ceir **awyrgylch tawel** o gwmpas yr ysgol'
- ✓ 'Mae disgyblion yn gwerthfawrogi'r manteision y gall cymuned ysgol fechan eu cynnig, **maent yn cyffelybu eu hysgol fel teulu**'
- ✓ Mae rhieni yn ymwybodol o brofiadau niweidiol mewn plentyndod
- ✓ Presenoldeb gwell - Ysgol gyfan 1.8%, Dan anfantais 2.4%, ADY ac Anabl 3.3%

Astudiaeth achos ysgol uwchradd - gwaharddiadau

Mae'r gyfran o ddisgyblion y gwaharddir am gyfnod penodol wedi lleihau.

Blwyddyn	Cyfanswm	Ailadrodd
-----------------	-----------------	------------------

2016	7.7%	5.1%
2017	15.1%	3.2%
2018	4%	0.7%

Mae'r nifer o blant sy'n cael eu gwahardd o'r ysgol yn barhaol wedi hanneru.

Astudiaeth Achos Dau - Pennaeth Ysgol Gynradd:

“Wrth weithio gyda dull gweithredu Ar Sail Trawma, mae gennych fwy o gyfeiriad. Mae gennych bwrpas. Mae'r holl staff a'r gymuned yn gwybod pam eich bod yn gwneud rhywbeth. Er enghraifft, nawr ein bod ni i gyd yn ymwybodol o drawma, mae'n ein caniatáu ni i weithio'n fwy llyfn, effeithiol, effeithlon, adnabod angen a rhoi cymorth / ymyrraeth mewn lle yn gynt fel y gallwch wneud gwahaniaeth. Drwy edrych drwy'r un lens yn hytrach na rhai gwahanol, rydych yn ei ddeall yn well, sy'n fwy effeithiol ac effeithlon. Dyma'r achos yn arbennig mewn ysgol gynradd gan mai dyma lle mae popeth yn dechrau. Dyma lle gallwn fod yn fwy magwrol. Fodd bynnag, mae angen i Arfer ar Sail Trawma fod ym mhob man, gan gynnwys gwasanaethau i oedolion a phlant ifanc. Mae'n bwysig hefyd bod y sector gwirfoddol yn deall Arfer ar Sail Trawma. Dylai pawb fod yn ymwybodol bod gwytnwch a hunanbarch yn sylfaen i ddysg, bywyd, a'r penderfyniadau y bydd plant yn eu gwneud yn y dyfodol pan ddônt yn annibynnol. Mae hyn yn cynnwys gwneud y penderfyniadau anghywir. Mae'n bwysig edrych ar y darlun ehangach oherwydd bydd y cylchred yn parhau os nad ydym yn ymdrin ag o”.

Drwy ymgymryd â Dull Gweithredu ar Sail Trawma, gall yr UGT a Thimau cyd-gynhyrchu fynd i'r afael â'r mesurau ataliol a data o'r Asesiad Anghenion 2019-2020: **Cyflawniad addysgol a chyflogaeth ieuenctid; Triwantiaeth a Gwaharddiadau; Trosedd ac ymddygiad gwrthgymdeithasol; Parodrwydd yr ysgol (gan gynnwys ymlyniad a magu plant)**

3.5 Yn seiliedig ar ddata a gwybodaeth i ddynodi'r baich ar y boblogaeth, gan gynnwys unrhyw anghyfartaledd

Dylai hwn fod ar sail eich proffil problemau / asesiad anghenion strategol, gweler adran 4.1 isod.

Cwestiynau i'w hystyried

**A yw eich rhanbarth yn cydymffurfio â phrosesau Rhannu Gwybodaeth i Daclo Trais a Bwrdd Safonau Gwybodaeth Safonol 1594 y GIG a 30/2012 (gweler y ddolen isod)?*

** A ydych chi'n gwybod pa wybodaeth sydd ei hangen arnoch i adnabod y bygythiad a'r boblogaeth yr effeithir ami?*

**A ydych chi'n gwybod pwy sy'n cadw'r data ac a oes gennych y protocolau a'r prosesau cywir yn eu lle i rannu gwybodaeth rhwng partneriaeth amlasiantaethol mewn modd diogel? Pa ddata sydd eisoes yn cael eu rhannu*

a'u casglu rhwng partneriaid y gellir adeiladu arnynt, e.e. drwy'r Rhaglen Teuluoedd Cythryblus?

**A oes gennych allu dadansoddol i dynnu'r wybodaeth / data hwn ynghyd?*

** Sut ydych chi'n sicrhau y rhoddir data yn ôl i ddarparwyr i sicrhau y gallant weld gwerth eu mewnbwn?*

** A ydych wedi gweld neu ddefnyddio Proffil Lleol y SOC?*

Dysgu mwy

Atal Trais: Risgiau a chanlyniadau: Setiau Data Iechyd Cyhoeddus Lloegr
<https://fingertips.phe.org.uk/indicator-list/view/DzLUDyTbE6>

Lleiafswm y Cyfuniad Data Rhannu Gwybodaeth i Daclo Trais
<https://digital.nhs.uk/data-and-information/information-standards/information-standards-and-data-collections-including-extractions/publications-and-notifications/standards-and-collections/isb1594-information-sharing-to-tackle-violence-minimum-dataset>

Dadansoddiad o Ddangosyddion Trais Difrifol: Swyddfa Gartref
https://assets.publishing.service.gov.uk/government/uploads/system/uploads/attachment_data/file/819840/analysis-of-indicators-of-serious-violence-horr110.pdf

Deall anghenion lleol ar gyfer data lles: Happy City
<http://www.happycity.org.uk/wp-content/uploads/2017/08/Understanding-local-needs-for-wellbeing-data-JULY-2017.pdf>

Cod ymddygiad ar gyfer datgelu gwybodaeth i awdurdodau sy'n darparu gwasanaethau cyhoeddus: Llywodraeth EM
<https://www.gov.uk/government/publications/digital-economy-act-2017-part-5-codes-of-practice/code-of-practice-for-public-authorities-disclosing-information>

3.6 Wedi ei wreiddio ar sail tystiolaeth o effeithiolrwydd wrth drin y problem

Bydd UGT yn dymuno sicrhau y bydd gan unrhyw ymyriadau a gomisiynir leiafswm y safonau dichonadwy o ran gallu arddangos eu heffeithiolrwydd. Gall sefydlu i ba raddau all ymyriad arddangos effaith fod yn anodd. Felly mae cynllunio o'r cychwyn cyntaf ynglŷn â sut i gasglu data i gofnodi canlyniadau yn gallu helpu i fesur cynnydd. Mae'r Swyddfa Gartref wedi comisiynu gwerthusiad annibynnol o UGT (dysgwch fwy isod) a'i nod yw darparu mwy o syniad ynglŷn â sut gallwn fesur effaith UGT yn y dyfodol. Fodd bynnag, byddai'r Swyddfa Gartref hefyd yn annog UGT i werthuso'r ymyriadau y mae'n eu cyllido, lle bynnag bo hynny'n bosibl.

Roedd y Gronfa Waddol Ieuenctid (yn y rownd gyntaf, wedi cau bellach) yn ei gwneud hi'n ofynnol i ymgeiswyr gael theori newid clir sy'n egluro sut mae eu

hymyriad yn cyflawni eu canlyniad. Mae rhagor o wybodaeth ynglŷn â'r Gronfa Waddol Ieuencid a sut gallai gefnogi UGT yn adran 5.2 isod.

Cwestiynau i'w hystyried

**Sut ydych chi'n gwybod pa ddarpariaeth gwasanaeth sydd ar gael yn eich ardal? Sut ydych chi'n gwybod pa mor effeithiol yw'r darpariaethau?*

**A oes tystiolaeth bod y math o ymyriadau yr ydych chi'n cynnig eu cyllido wedi gweithio yn eich ardal neu mewn ardaloedd eraill?*

**A oes mecanweithiau ar gyfer gwelliant parhaus?*

**A ydych chi'n casglu adborth gan deuluoedd ynglŷn â'r gwasanaeth a gawsant? A yw'r adborth hwn yn cael ei ddefnyddio fel dysg i gefnogi newidiadau yn ymarferol?*

**A ydych chi'n gallu darparu data canlyniadau arferol a manwl i fod yn sail i wneud penderfyniadau strategol?*

Dysgu mwy

Safonau Tystiolaeth y Sefydliad Ymyrraeth Gynnar

<https://guidebook.eif.org.uk/eif-evidence-standards>

Canolfan Effaith Ieuencid - Safonau Tystiolaeth

<https://www.youthimpact.uk/standards-of-evidence.html>

Gwefan Cydweithrediad Campbell:

[https://campbellcollaboration.org/component/jak2filter/?Itemid=1352&issearch=1&isc=1&category_id=101&xf_4\[0\]=1&xf_8\[0\]=3&ordering=publishUp](https://campbellcollaboration.org/component/jak2filter/?Itemid=1352&issearch=1&isc=1&category_id=101&xf_4[0]=1&xf_8[0]=3&ordering=publishUp)

Pecyn Cymorth 'Beth Sy'n Gweithio' y Coleg Plismona:

<https://whatworks.college.police.uk/toolkit/Pages/Toolkit.aspx>

Datrys Problemau ar gyfer Plismona Cymdogaeth: UCL

<http://library.college.police.uk/docs/Problem-solving-for-neighbourhood-policing.pdf>

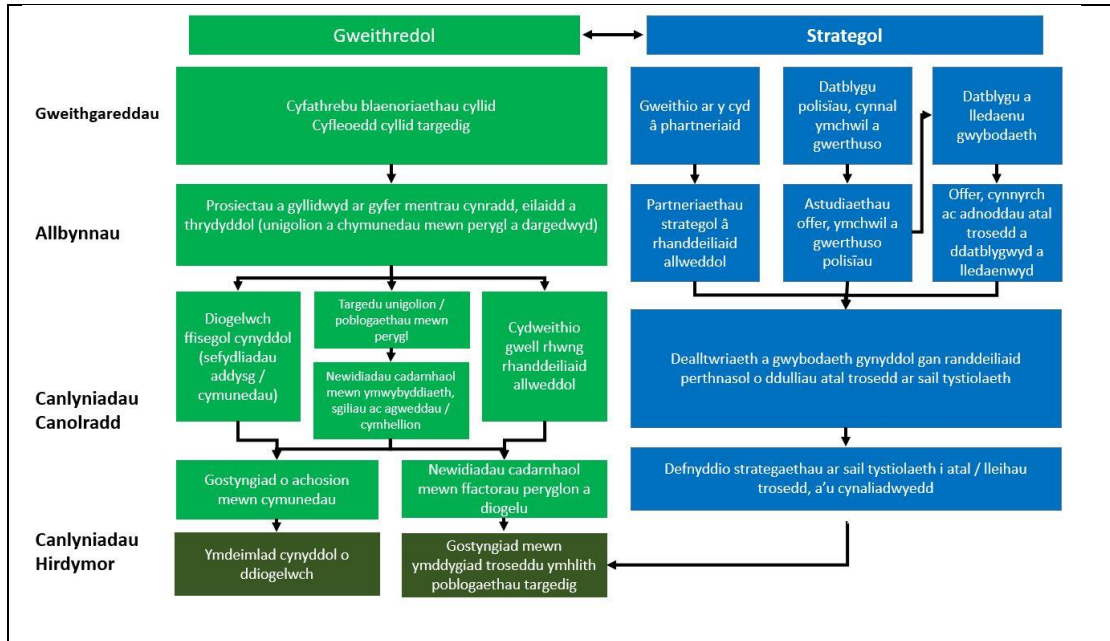
Astudiaeth Achos: Manceinion Fwyaf (MF)

- Mae UGT MF wedi comisiynu Prifysgol Fetropolitan Manceinion fel partneriaid craidd. Mae'r brifysgol yn cefnogi gyda datblygu fframwaith canlyniadau a bod yn sail i'r Theori Newid i lywio dull gweithredu'r Uned (gweler ffig 1)
- O ran ymyriadau lleol a phenodol, mae rhan helaeth o amser a sylw'r UGT wedi mynd ar nifer o ymgysylltiadau gyda darparwyr gwasanaethau, unigolion proffesiynol, aelodau cymunedol a

sefydliadau ar lawr gwlad er mwyn ennill ymdeimlad ynglŷn â pha ddarpariaeth sydd i'w gael a'r hyn sy'n cael eu hystyried yn gryfderau a bylchau

- Mae hyn wedi galluogi'r uned i ddechrau mapio, mewn cymhariaeth â'n theori newid, lle mae angen canolbwyntio arno er mwyn gwella'r canlyniadau yr ydym eu heisiau i wahanol boblogaethau
- Mae'n annhebygol y bydd unrhyw UGT byth yn cyflawni trosolwg neu ddealltwriaeth gynhwysfawr o'r realiti yn eu hardal yn sgil ehangder a chymhlethdod pur y tirlun gwaith. Mae'r model rhesymeg yn pleidio mai drwy adeiladu perthnasau cryfion, gallwn ddylanwadu ar ystod eang o arferion heb reolaeth uniongyrchol
- Mae'r UGT wastad wedi hyrwyddo adolygiadau o dystiolaeth o ymyriadau sy'n gweithio i leihau trais, troseddwy'r ifanc, a'r hyn sy'n eu hybu i bartneriaid. Mae hon yn rôl barhaus i gefnogi mentrau lleol ac ysbrydoli strategaethau
- Wrth i'r Uned UGT ddatblygu ei chynllun busnes, bydd ffocws cryfach ar gefnogi newidiadau mewn systemau ac ar ymyriadau ar sail tystiolaeth o angen a ffyrdd o fodloni'r angen hwnnw, ar gamau atal cynradd, eilaidd a thrydyddol.
- Un o ddarnau gwaith canolog yr UGT fydd ymgyrch amlgyfrwng ar sail ymgysylltiad â phobl ifanc a grwpiau cymunedol i herio'r dealltwriaethau negyddol mewn perthynas â phobl ifanc a mynd i'r afael â'r normau o gwmpas trais. I fod yn sail i hyn, cynhelir prawf bach yn gyntaf i brofi pa negeseuon y mae gwahanol ddefnyddwyr cyfryngau cymdeithasol a'r rhyngwyd yn uniaethu â nhw.
- Ar hyn o bryd, mae'r UGT yn cynhyrchu pecyn cymorth gwerthuso i gefnogi darparwyr a chomisiynwyr lleol i ystyried y canlyniadau maen nhw'n disgwyl eu cyflawni a sut (theori newid). Bydd hyn yn galluogi iddynt ystyried pa fewnbynnau ac allbynnau y maen nhw'n debygol o'u gweld yn y tymor byr i ganolig a sut mae mesur hyn. Bydd yr UGT yn cyfuno'r rhain i fod yn sail i waith parhaus.

- *Ffig. 1*



4. Gofynion gorfodol yr UGT

Gofynnwyd i'r UGT gynhyrchu proffil problemau (neu Asesiad Anghenion Strategol), yn adnabod yr hyn sy'n hybu trais difrifol sy'n gweithredu yn yr ardal leol a chymryd camau i adnabod y carfannau o bobl yr effeithir arnynt fwyaf; a strategaeth ymateb, yn disgrifio'r ymateb amlasiantaethol sy'n cael ei darparu gan yr UGT, ei haelodau a phartneriaid eraill a fydd yn mynd i'r afael â'r hyn yr adnabuwyd sy'n hybu yn y proffil problemau a gweithio i leihau trais difrifol yn yr ardal leol benodedig.

4.1 Proffil Problemau / Asesiad Anghenion Strategol

Er mwyn cydweithio'n effeithiol, bydd angen i bartneriaethau rannu data a deallusrwydd lle bynnag bo hynny'n briodol. Yn bennaf, bydd hyn yn cynnwys rhannu data cyfanredol dienw i fod yn sail i'r ymateb strategol, tactegol a gweithdrefnol i drais difrifol yn ardal yr UGT.

Nid yw'r Swyddfa Gartref wedi manylu beth a ddylid ei gynnwys yng nghanllaw'r UGT. Gallai data gynnwys data ysbytai ar anafiadau cylllell, y nifer o waharddiadau a thriwantiaeth mewn ardaloedd lleol, trosedd a adroddir gan yr heddlu, data ar goll a mesurau eraill o fregusrwydd, nifer y profiadau niweidiol mewn plentyndod, data Systemau'r Heddlu (gwybodaeth am droedd lleol), data CAD (ceisiadau galwadau brys), ardaloedd sydd â nifer uchel o ymyriadau gan wasanaethau cymdeithasol, a gwybodaeth ynglŷn â bygythiadau megis llinellau cyffuriau gan gynnwys gweithgarwch gangiau trosedd difrifol cyfundrefnol ac ar farchnadoedd cyffuriau, data aildroeddu a dial, etc. Mae sut mae'r data hynny yn cael eu defnyddio er mwyn bod yn sail i ddatblygu proffil problemau yn lleol yn cael ei hybu gan bob UGT. Fodd bynnag, mae dolenni arfer dda wedi'u cynnwys isod.

Mae cyfoeth o ddata ar gael eisoes - gan amlaf rhwystr dod â hyn ynghyd yw diffyg adnodd pwrpasol a dim lle clir i gydlynu a darparu arweinyddiaeth strategol i ymateb i ganfyddiadau unrhyw ddadansoddiad. Mae UGT yn darparu'r adnodd a'r arweinyddiaeth hon. Mae rhai ardaloedd yn addasu setiau data cyfredol, megis Mynegai Niwed Caergrawnt. Y tu hwnt i ddata trosedd a bregusrwydd, mae Mynegai Llefydd sy'n Ffynnu Happy City yn mesur lles ar lefel Awdurdod Lleol.

Cwestiynau i'w hystyried

**A ydych wedi defnyddio setiau data gan asiantaethau partner i fod yn sail i'ch dealltwriaeth o drais?*

**A ydych chi'n gallu darparu data canlyniadau arferol a manwl i fod yn sail i wneud penderfyniadau strategol? A ydych yn gweithio gyda phartneriaid i ddefnyddio data i gynnal asesiadau anghenion a chynnyrch dadansoddi ar y cyd?*

**A ydych yn defnyddio eich data i adnabod risgiau posibl / cudd? e.e. plant sydd â sawl ffactor sy'n awgrymu eu bod mewn perygl o'u cam-fanteisio'n rhywiol? A ydych yn defnyddio data i ragweld pa deuluoedd a all fod angen cymorth yn y dyfodol?*

Dysgu mwy

Cyngor rhannu gwybodaeth i ymarferwyr sy'n darparu gwasanaethau diogelu i blant, pobl ifanc, rhieni a gofalwyr: Llywodraeth EM

https://assets.publishing.service.gov.uk/government/uploads/system/uploads/attachment_data/file/721581/Information_sharing_advice_practitioners_safeguarding_services.pdf

Diogelu oedolion: rhannu gwybodaeth: Sefydliad Rhagoriaeth Gofal Cymdeithasol <https://www.scie.org.uk/safeguarding/adults/practice/sharing-information>

Canllaw i'r Rheoliad Cyffredinol ar Ddiogelu Data (GDPR): Swyddfa'r Comisiynydd Gwybodaeth

<https://ico.org.uk/for-organisations/guide-to-data-protection/guide-to-the-general-data-protection-regulation-gdpr/>

Y Model SARA: Prifysgol Talaith Arizona

<https://popcenter.asu.edu/content/sara-model-1>

4.2 Strategaeth Ymateb

Dylai'r Strategaeth Ymateb nodi sut fydd y camau gweithredu a gymerir gan yr UGT yn cyfoethogi ac yn cyd-fynd â threfniadau lleol cyfredol i ymateb i drais difrifol a materion cysylltiedig megis Cam-fanteisio'n Droseddol ar Blant / Trais yn erbyn Menywod a Genethod, lle bynnag sy'n berthnasol i'ch UGT. Yn ogystal, yn y Strategaeth Ymateb gall UGT arddangos ei bod yn bodloni'r elfennau amlasiantaethol o ddarparu datrysiadau y tymor hir a'r tymor byr.

Cwestiynau i'w hystyried

**A allwch chi nodi beth sy'n wahanol o ganlyniad i greu'r UGT yn gysylltiedig â'ch asesiad anghenion strategol /proffil problemau?*

**A allwch chi amlinellu gweledigaeth i'ch UGT?*

**Sut fyddwch chi'n mesur perfformiad eich UGT yn rheolaidd? Sut fyddwch chi'n defnyddio'r wybodaeth hon ynglŷn â pherfformiad i lywio eich gweithgarwch?*

4.3 Gwerthuso UGT

Comisiynodd y Swyddfa Gartref y gwerthuswyr annibynnol Ecorys ac Ipsos Mori, i arwain gwerthusiad o'r UGT ar gyfer 19/20. Mae gwerthusiad y Swyddfa Gartref yn allweddol i ddatblygu'r sylfaen dystiolaeth yn y tymor hir a helpu'r llywodraeth ddeall effaith ei buddsoddiad a dynodi arfer orau i rannu dysg.

Bydd dwy ran i'r gwerthusiad annibynnol;

- a) gwerthuso proses yn ansoddol a fydd yn helpu i ddeall sut mae UGT yn cael eu rhoi ar waith yn ymarferol a beth yw'r heriau wrth sefydlu UGT a dull gweithredu iechyd cyhoeddus i fynd i'r afael â thrais difrifol,
- b) astudiaeth i asesu dichonoldeb cynnal gwerthusiad effaith cadarn o'r UGT yn y dyfodol. Yn sail i'r astudiaeth ddichonoldeb fydd canfyddiadau'r gwerthusiad proses.

Mae nifer o UGT yn ystyried eu gwerthusiad mewnol eu hunain i sicrhau eu bod yn cofnodi data lleol a fydd yn helpu i ddatblygu gwaith yr UGT. Mae'n bwysig lleihau'r dyblygu rhwng gwerthusiad y Swyddfa Gartref a'r gwerthusiad a gynhelir gan yr UGT, felly mae'n bwysig eich bod yn rhoi gwybod i'r Swyddfa Gartref o'ch cynlluniau gwerthuso.

Yn ogystal, bydd y Swyddfa Gartref yn comisiynu gwerthusiad annibynnol yn 2020/21. Bydd hyn yn adeiladu ar yr astudiaeth ddichonoldeb o 2019/20 ac yn archwilio sut mae UGT yn datblygu yn eu hail flwyddyn.

Cwestiynau

**Pa ddata sydd angen i chi ei gasglu yn y tymor byr a'r hir i wneud gwerthusiad yn bosibl?*

**A ydych wedi ymgynghori gydag arbenigwyr gwerthuso (naill ai'n fewnol neu allanol) ynglŷn â dull gweithredu gwerthuso lleol?*

Dysgu mwy

<https://www.gov.scot/publications/evaluation-policy-makers-straightforward-guide/pages/10/>

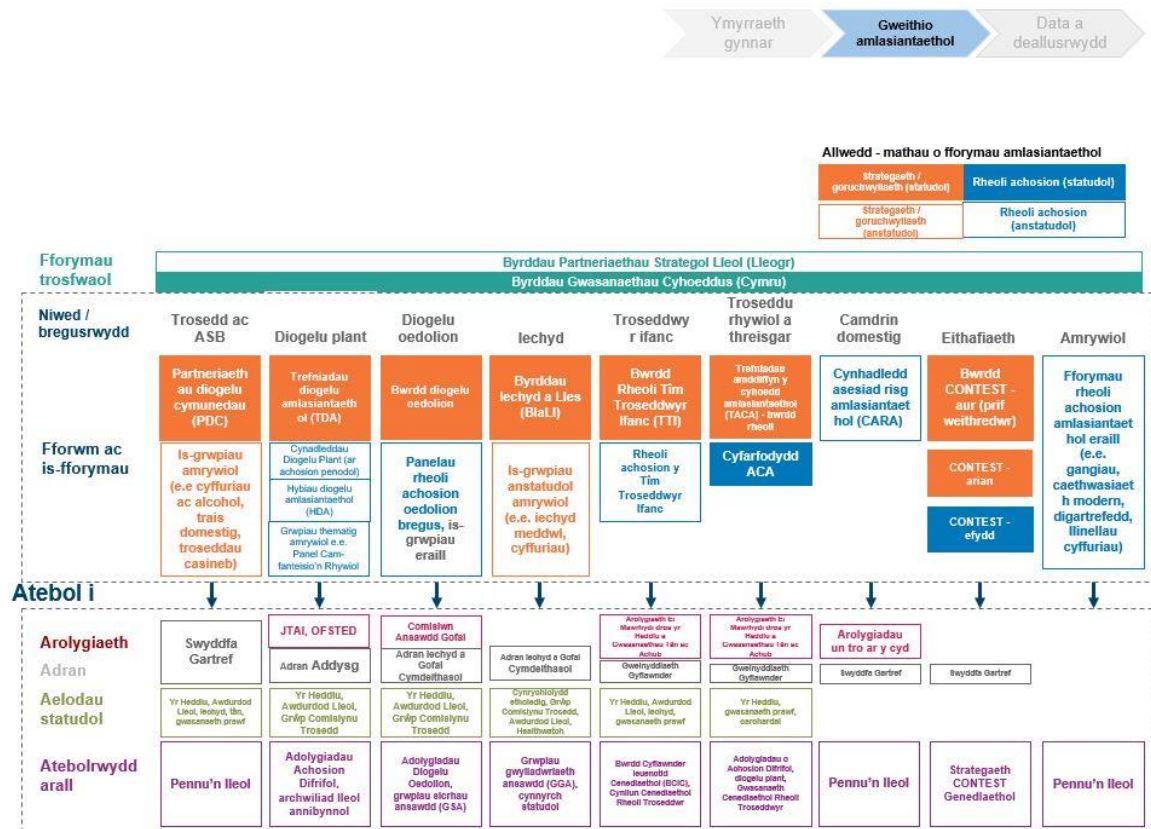
<https://www.gov.uk/government/publications/the-magenta-book>

<https://www.gov.uk/government/publications/the-green-book-appraisal-and-evaluation-in-central-government>

5. UGT a phartneriaeth

UGT a strwythurau llywodraethiant lleol

Mae UGT yn gweithredu o fewn ardaloedd ac ar eu traws gydag asiantaethau sydd â gwahanol atebolrwydd ac arolygiaeth. Yn y pendraw, nid oes atebolrwydd holistig a sicrwydd ansawdd i sicrhau bod fforymau amlasiantaethol ar y cyd yn cymryd dull gweithredu system gyfan i fynd i'r afael â thrais difrifol. Er enghraifft, mae'r trefniadau diogelu amlasiantaethol newydd yn dwyn ynghyd tri Phartner Diogelu (Yr Heddlu, Iechyd ac Awdurdod Lleol) ac asiantaethau perthnasol eraill, gan gynnwys ysgolion, i wneud trefniadau i ddiogelu a hyrwyddo lles plant lleol, gan gynnwys adnabod eu hanghenion ac ymateb iddynt. Gall hyn fod yn strwythur lleol cyfredol defnyddiol i UGT ei ddefnyddio, fodd bynnag, nid dyma'r unig strwythur ac mae'n bosibl yr hoffech ystyried yr Adran Waith a Phensiynau, busnesau lleol a phartneriaethau gostwng busnes. Mae'r diagram isod yn ceisio sefydlu hyn.



5.1 Ymyriadau

Nid yn unig fydd effaith yr UGT yn dibynnu ar rannu data a gwybodaeth amlasiantaethol gynyddol, mwy o gydweithredu, a chydlyniant ac arweinyddiaeth strategol. Mae UGT hefyd yn buddsoddi mewn ymyriadau a ddylai wneud gwahaniaeth i'r rheiny sy'n cael eu heffeithio gan drais yn yr ardal.

Mae'n ofynnol i UGT wario dim llai na 20% o'u cyllid ar ymyriadau hyd at fis Mawrth 2020. O ddadansoddiad cychwynnol o'r ceisiadau yr anfonodd UGT at y Swyddfa Gartref, gallwn ddeall mwy am yr arian sy'n cael ei wario a'r mathau o ymyriadau. Roedd dyraniadau UGT ar gyfer ymyriadau yn amrywio yn dibynnu ar waith amlasiantaethol cyfredol a sefydlu UGT, er enghraifft mewn rhai achosion mae UGT wedi dyrannu hyd at 90% o'r cyllid ar gyfer ymyriadau, lle mae eraill wedi dyrannu llai na 34%.

O 151 o ymyriadau a gomisiynwyd gan UGT, mae'r math o ymyriad a'r hyn maent wedi'i gomisiynu yn amrywio yn dibynnu ar yr angen rhanbarthol a lleol. Er enghraifft, bydd 15% (23/151) o'r ymyriadau yn gweithio'n uniongyrchol gydag ysgolion ac unedau atgyfeirio disgyblion, neu'n cael eu darparu drwyddynt, bydd 11% (16/151) yn gweithio'n uniongyrchol â charchardai a dalfeydd ac mae 3% (4/151) o'r ymyriadau yn canolbwyntio ar fewnosod dull gweithredu ar sail Trawma drwy hyfforddiant⁵.

Yn ogystal â'r uchod, bydd angen i UGT ddeall materion trais, a mynd i'r afael â nhw, a fydd yn gweithredu ar draws ffiniau ardaloedd, megis Llinellau Cyffuriau. Bydd angen i wasanaethau addasu i gymryd i ystyriaeth amgylchiadau cymhleth a bregusrwydd amrywiol y rhai sy'n defnyddio'r gwasanaeth yn ogystal â hwyluso'r cydweithrediad rhwng sawl partneriaeth ar lefel leol ar draws rhanbarthau gan fod achosion yn croesi ffiniau rhanbarthol, megis cysylltu â chydlynwyr cymunedol trosedd difrifol a chyfundrefnol.

Yn yr un modd ag ymglymiad cymunedol, bydd cryfder yr ymyriadau a gomisiynwyd drwy'r UGT yn brawf litmws o effaith UGT. Yn aml, mae gan bartneriaid y Sector Gwirfoddol a Chymunedol fynediad at gymunedau sydd wedi'u heffeithio y tu hwnt i gyrhaeddiad partneriaid statudol. Maent wedi'u mewnosod yn yr ardal leol ei hun, ac yn aml wedi deillio ohoni, ac fel y cyfryw mae ganddynt gredadwyaeth a chyrhaeddiad y dylai'r UGT eu gwerthfawrogi.

5.2 Dyletswydd Trais Difrifol

Cyhoeddwyd y Ddyletswydd Trais Difrifol yn Araith y Frenhines fis Rhagfyr 2019, ac mae'r Llywodraeth wedi ymrwmo i gyflwyno deddfwriaeth fel rhan o'r Bil Trais Difrifol.

Bydd y ddyletswydd newydd hon yn dwyn ynghyd asiantaethau a chyrrff ar draws ystod o sectorau, gan gynnwys yr heddlu, awdurdodau lleol, iechyd, addysg, gwasanaethau cymdeithasol a'r system gyfiawnder troseddol, i gynllunio a chydweithredu i atal a gostwng trais difrifol. Rydym yn arbennig o bryderus gyda mathau penodol o drosedd, megis dynladdiad, trosedd cylllell, a throedd dryll ac ardaloedd troseddolrwydd lle mae trais difrifol neu ei fygythiad yn gynhenid, megis delio cyffuriau llinell cyffuriau. Ochr yn ochr â

⁵ Un cafeat o ddefnyddio'r data hwn yw ei fod wedi'i gasglu yn gynnar yng nghynlluniau darparu UGT, sydd wedi bod yn destun peth newid yn ystod oes bywyd y grant, felly dylid ei ddefnyddio'n ofalus.

chyflwyno'r Ddyletswydd hon, byddwn hefyd yn addasu Deddf Trosedd ac Anrhefn 1998 i sicrhau bod trais difrifol yn flaenoriaeth benodol i Bartneriaethau Diogelwch Cymunedol.

Nid bwriad y Llywodraeth yw y bydd angen creu strwythurau amlasiantaethol newydd i'r ddyletswydd. Rydym yn disgwyl i uwch arweinwyr lleol ddefnyddio strwythurau cyfredol i sicrhau bod asiantaethau a chyrrff yn gweithio efo'i gilydd i atal a gostwng trais difrifol yn eu hardaloedd lleol a gwella diogelwch cymunedol.

Mae'r tîm UPBTD yn gweithio'n agos â'r rheiny sy'n datblygu'r Ddyletswydd Trais Difrifol i sicrhau bod y berthynas rhwng canllaw gweithredu'r Ddyletswydd Trais Difrifol a'r gwaith ar UGT yn cael ei wneud ar y cyd. Bydd Canllaw Statudol y ddyletswydd yn amlinellu'r manylion perthnasol sydd eu hangen er mwyn cydymffurfio â'r ddyletswydd newydd, gan gynnwys canllaw penodol i sectorau ar gyfer yr heddlu, gwasanaethau tân ac achub, gwasanaethau iechyd, awdurdodau lleol, timau troseddwy'r ifanc, gwasanaethau prawf, carchardai, sefydliadau troseddwy'r ifanc a sefydliadau addysgol. Bydd UGT yn cael eu gwahodd i roi mewnbwn yn y broses hon. Yn ogystal, mae'n bwysig nodi tra gall UGT wella'r isadeiledd sydd ei angen i fodloni'r Ddyletswydd Trais Difrifol, ni fydd UGT eu hunain yn swyddogaeth statudol. Ni fydd presenoldeb UGT yn cael ei ystyried fel cydymffurfiaeth â'r Ddyletswydd yn awtomatig mewn unrhyw ardal. Fodd bynnag, bydd partneriaethau lleol yn dymuno gweithio'n agos â UGT (os oes uned yn eu hardal) i ddatblygu'r proffil problemau / asesiad anghenion strategol a strategaeth ymateb o ystyried y wybodaeth werthfawr maen nhw'n debygol o'i chadw. Bydd gan ddeiliaid dyletswydd yr hyblygrwydd i ryddhau eu cyfrifoldebau drwy fforymau amlasiantaethol cyfredol, gan gynnwys Partneriaethau Diogelwch Cymunedol a threfniadau diogelu, heb fod yn gyfyngedig iddynt.

5.3 Cronfa Waddol Ieuencid

Mae'r Gronfa Waddol Ieuencid yn fuddsoddiad gwerth £200m wedi'i thargedu at ddatblygu prosiectau ymyrraeth gynnar dros 10 mlynedd. Amcan y Gronfa yw atal plant a phobl ifanc sydd yn y perygl mwyaf o gymryd rhan mewn trais difrifol, rhag cael eu tynnu i mewn i drosedd a thrais, gan gynnwys aildroseddu. Bydd y Gronfa yn profi a gwerthuso'n dda bob ymyriad y mae'n ei ariannu er mwyn datblygu sylfaen dystiolaeth gref yn dangos yr ymyriadau sydd fwyaf effeithiol. Gan weithredu'n annibynnol ar y llywodraeth, bydd y Gronfa hefyd yn gweithredu fel Canolfan Arbenigedd.

Bydd y Gronfa yn gweithio gydag elusennau, gwasanaethau statudol a chymunedau ar draws Cymru a Lloegr i ddatblygu ac ariannu'r ymyriadau mwyaf addawol i atal plant a phobl ifanc rhag cymryd rhan mewn trosedd a thrais. Gan fydd y Gronfa yn gweithredu am o leiaf deng mlynedd, bydd ganddi'r gallu i gyflwyno ymyriadau llwyddiannus yr holl ffordd o'r syniad arloesol, drwy'r cam profi ac yn y pendraw, eu lledaenu ar raddfa.

Fel Canolfan Arbenigedd, bydd y Gronfa yn adnabod pa ddulliau gweithredu sydd fwyaf effeithiol ac yna'n lledaenu a hyrwyddo'r wybodaeth ac arfer newydd hon. Bydd y dystiolaeth a ddarparwyd yn trawsffurfio'r ymatebion lleol a chenedlaethol cyfredol ac yn galluogi UGT i ddylunio ymyriadau cynnar a strwythurau cefnogi cynyddol effeithiol i blant a phobl ifanc yn eu cymuned leol sydd mewn perygl o gymryd rhan mewn trais difrifol.

Nod y Gronfa fydd gweithio ochr yn ochr ag UGT i ddarparu cymorth ac, o bosibl, ariannu a gwerthuso dulliau gweithredu ar sail lle i ostwng trais.

6. Casgliad

Mae UGT yn flaenoriaeth i'r Llywodraeth. Cyhoeddwyd cadarnhad o'r cyllid ar gyfer 20/21 fis Rhagfyr 2019, yn dilyn ton o ymrwymadau newydd gan y Llywodraeth i ganolbwyntio ar drais difrifol. Mae'r Llywodraeth wedi ymrwymo i ddarparu'r heddlu â mwy o bwerau i stopio a chwilio'r rheiny sydd wedi'u heuogfarnu o drosedd cylllell, darparu 20,000 mwy o swyddogion yr heddlu a rhoi troseddwr treisgar yn y carchar am gyfnodau hirach.

Felly, bydd UGT yn dechrau troi eu sylw at gynllunio ar gyfer y dyfodol a chynaliadwyedd.

Mae cynaliadwyedd cyllid, trefniadau llywodraethiant a newid diwylliannol ac ymddygiadol effeithiol i sicrhau hirhoedledd yr UGT yn debygol o ddatblygu ar wahanol gyfraddau yn dibynnu ar eich heriau lleol. Mae cynnwys cynlluniau cynaliadwyedd o'r cychwyn cyntaf, caniatáu gwerthusiad lleol i fod yn sail i weithgarwch y dyfodol a sicrhau ei ddyfodol yn sicrhau dysg fyfyrion ac arfer dda yr UGT.

Mae bod yn agored i ddulliau gweithredu newydd ac arloesol wedi'u cyfuno â chael yr elfennau sylfaenol yn eu lle yng nghramau cynnar sefydlu UGT a gweithio amlasiantaethol yn gallu helpu i hybu datblygiad UGT o'r cychwyn cyntaf. Er enghraifft, gall cyllidebau cronfeydd leihau seilos a chymell asiantaethau i ddatblygu trefniadau gwneud penderfyniadau ar y cyd a llywodraethiant effeithiol.

Mae'r ymrwymiad ym mhob UGT i weithio gyda'i gilydd yn wahanol, i arloesedd sydd wedi'i gydbwyso â phenderfyniadau ar sail tystiolaeth, ac i wneud gwahaniaeth go iawn i breswylwyr a chymunedau yn glir yn y manwl gywirdeb a'r angerdd sydd eisoes yn rhan o waith UGT. Bydd angen ymrwymiad parhaus a gwaith caled i fewnosod yr UGT yn llawn, ac i wireddu'r manteision drwy lai o achosion o ddynladdiad, llai o drais, a strydoedd mwy diogel i bawb.

Atodiad A - Tabl UGT

	Model Rhanbarthol neu Unigol yr Uned Gostwng Trais (UGT)	Arweinyddi aeth lawn anseir, sefydledig	Cyd-leoliad	Ymglymiad sefydledig ag Iechyd Cyhoeddus Cymru/Lloegr	Ymgysylltiaid ieuenctid a llais cymunedol wedi'u mewnosod yn UGT	Defnyddio Diffiniad ei Hun o Drais Difrifol:	Cyllid ar gyfer ymyrraeth mewn %	Mentora / Gwaith 1 i 1	Ymyrraeth mewn ysgolion	Ymyrraeth mewn carchardai	Cymorth iechyd meddwl	Ymyrraeth cyflogaeth	Ymyrraeth yn nalfar' rheddau	Ymyrraeth yn lleoliad au iechyd	Ymyrraeth gyda rhieni/teuluoedd	Ymyrraeth gyda brodyr a chwionyd	Gweithgarwch cynhwysiad mewn ysgolion	Ymyrraeth sy'n gorgyffwrdd neu arall	Dan arweiniad yr Heddlu	Dan arweiniad Iechyd Cyhoeddus Cymru/Lloegr	Dan arweiniad y PCC/Awdurdod Lleol	Rhannu data blaenoriaethau	Model ISTV/Caerdydd a gydlynwyd drwy UGT
Llundain	Rhanbarthol	✓	✓	✓	✓	✓	90%	✗	✓	✓	✓	✓	✗	✓	✓	✗	✓	✗	✗	✗	✓	✓	✓
Gorllewin Canolbarth Lloegr	Unigol	✓	✓	✓	✓	✗	86%	✓	✓	✓	✗	✓	✓	✓	✓	✗	✓	✗	✗	✗	✓	✓	✓
GMCA	Unigol	✓	✓	✓	✗	✗	81%	✓	✓	✗	✗	✗	✓	✗	✓	✗	✓	✓	✓	✓	✓	✓	✓
Glannau Mersi	Unigol	✓	✓	✓	✗	✓	73%	✓	✓	✓	✓	✓	✗	✓	✓	✓	✓	✓	✓	✗	✗	✓	✓
Gorllewin Swydd Efrog	Rhanbarthol	✓	✓	✓	✓	✓	74%	✓	✓	✓	✓	✗	✓	✓	✓	✗	✓	✓	✗	✗	✓	✓	✓
De Swydd Efrog	Unigol	✓	✓	✓	✗	✓	50%	✗	✓	✗	✗	✓	✗	✓	✓	✗	✗	✓	✓	✓	✓	✓	✗
Northumbria	Unigol	✓	✓	✓	✗	✓	50%	✗	✓	✗	✗	✓	✓	✓	✓	✗	✗	✓	✗	✗	✓	✓	✓
Dyffryn Tafwys	Unigol	✗	✗	✓	✓	✗	51%	✓	✓	✗	✗	✓	✓	✓	✗	✗	✓	✓	✗	✗	✓	✓	✓
Swydd Gaerhirfryn	Unigol	✓	✓	✓	✗	✓	62%	✗	✓	✓	✗	✓	✓	✓	✓	✗	✗	✓	✓	✓	✓	✓	✓
Essex	Unigol	✓	✓	✓	✗	✗	50%	✓	✓	✓	✗	✗	✓	✓	✓	✗	✓	✓	✓	✗	✗	✓	✗
Avon a Gwlad yr Haf	Rhanbarthol	✓	✓	✓	✗	✓	45%	✓	✓	✗	✓	✓	✗	✗	✓	✓	✓	✓	✓	✓	✓	✓	✓
Caint	Unigol	✓	✗	✓	✗	✓	54%	✓	✓	✓	✓	✗	✗	✗	✓	✗	✗	✓	✓	✗	✓	✓	✓
Swydd Nottingham	Unigol	✗	✓	✓	✓	✓	40%	✓	✓	✓	✗	✓	✓	✓	✓	✗	✗	✓	✗	✓	✓	✓	✓
Swydd Gaerlŷr	Rhanbarthol	✓	✓	✓	✓	✗	39%	✓	✓	✗	✓	✓	✓	✓	✓	✓	✗	✓	✗	✗	✓	✓	✓
Swydd Bedford	Unigol	✓	✓	✓	✓	✓	64%	✓	✓	✗	✓	✓	✓	✗	✓	✗	✗	✓	✗	✗	✓	✓	✓
Sussex	Rhanbarthol	✓	✗	✓	✗	✓	80%	✓	✓	✗	✓	✓	✓	✓	✓	✗	✗	✓	✓	✗	✗	✓	✓
Hampshire	Rhanbarthol	✓	✗	✓	✓	✓	54%	✓	✓	✓	✓	✓	✗	✓	✓	✓	✓	✓	✗	✓	✓	✓	✗
De Cymru	Unigol	✓	✓	✓	✓	✓	34%	✓	✗	✗	✗	✗	✓	✓	✓	✗	✗	✓	✗	✗	✓	✓	✓