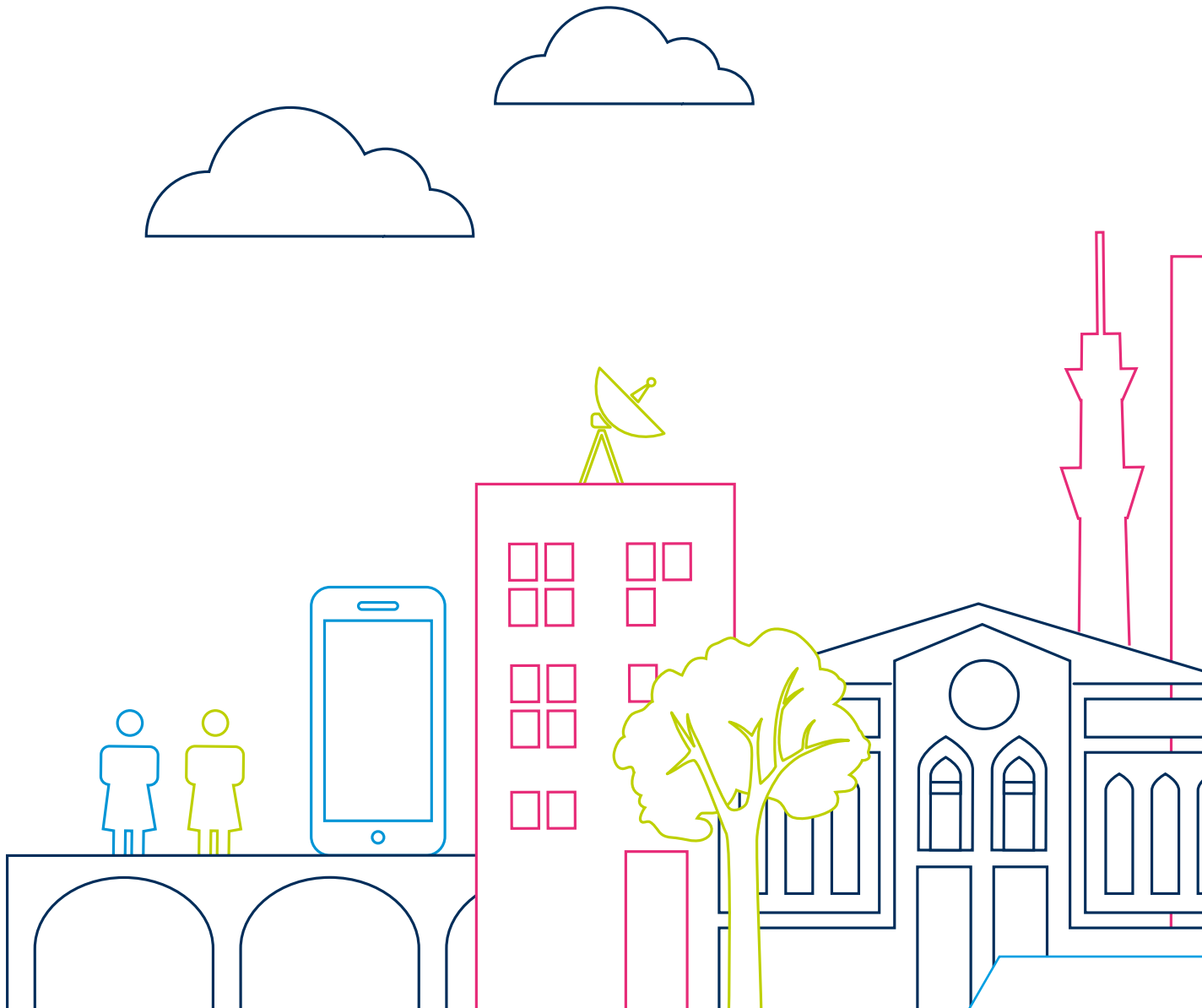




Gwasanaeth Llysoedd
a Thribiwnlysoedd EM

COVID-19: Yr wybodaeth ddiweddaraf am ymateb GLLTEM ar gyfer Llysoedd Trosed- dol yng Nghymru a Lloegr

Medi 2020





© Crown copyright 2020

This publication is licensed under the terms of the Open Government Licence v3.0 except where otherwise stated. To view this licence, visit nationalarchives.gov.uk/doc/open-government-licence/version/3.

Where we have identified any third party copyright information you will need to obtain permission from the copyright holders concerned.

This publication is available on our website at www.gov.uk/official-documents.

Any enquiries regarding this publication should be sent to us at changesomethingthatmatters@justice.gov.uk.



HM Courts &
Tribunals Service

COVID-19: Yr wybodaeth ddiweddaraf am ymateb GLLTEM ar gyfer Llysoedd Trosed- dol yng Nghymru a Lloegr

Medi 2020

Rhagair gan yr Arglwydd Ganghellor a'r Arglwydd Brif Ustus



The Rt Hon Robert Buckland QC MP
Lord Chancellor and Secretary of State for Justice



The Rt. Hon. The Lord Burnett of Maldon
Lord Chief Justice of England and Wales

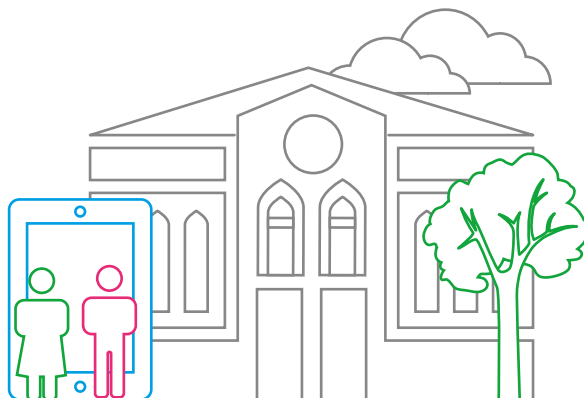
COVID-19 fu'r her fwyaf sy'n wynebu ein system gyfiawnder. Mae gan y llywodraeth a'r farnwriaeth annibynnol un amcan cyffredin: sicrhau mynediad at gyfiawnder, mewn amgylchedd diogel.

O ganlyniad i waith caled ac ymroddiad pawb drwy'r system gyfiawnder cyfan yn ystod y cyfnod cloi, rydym wedi cadw ein llysoedd troseddol yn weithredol. Rydym wedi blaenoriaethu'r achosion pwysicaf a'r achosion lle roedd y bryd mwyaf ac wedi defnyddio ffyrdd arloesol o alluogi cyfiawnder drwy ddefnyddio technoleg, gan alluogi llawer mwy o wrandawiadau i gael eu cynnal o bell. Cynhaliwyd dros 30,000 o wrandawiadau gan ddefnyddio ein Platfform Fideo Cwmwl newydd ar draws Llysoedd y Goron a llysoedd ynadon. Rydym eisoes wedi ailddechrau cynnal treialon rheithgor yn ddiogel mewn mwy na thri chwarter o Lysoedd y Goron, gyda mwy na 4,800 o dreialon rheithgor yn cael eu rhestru ers inni eu hailgyflwyno ym mis Mai. Rydym ar y trywydd iawn i agor 250 o ystafelloedd sy'n addas i wrando treialon rheithgor erbyn diwedd mis Hydref.

Yn y llysoedd ynadon, rydym ar hyn o bryd yn ymdrin â mwy o achosion yr wythnos drwy'r Weithdrefn Un Ynad nag sy'n dod i law, felly rydym yn dechrau gwneud cynnydd wrth ymdrin â'r achosion sydd eto i ddod gerbron y llys.

I gefnogi hyn, rydym eisoes wedi agor 10 Llys Nightingale gan ddarparu 16 ystafell ychwanegol a fydd naill ai'n cael eu defnyddio ar gyfer gwrandawiadau troseddol na ellir rhoi dedfryd o garchar neu i alluogi gwrandawiadau sifil a theulu, gan ryddhau ystafelloedd llys eraill ar draws yr ystad ar gyfer delio â gwaith troseddol. Mae gennym gynlluniau ar y gweill i agor wyth llys arall ym mis Medi a mis Hydref, a fydd yn golygu y bydd 14 o ystafelloedd ychwanegol ar gael.

Mae llawer iawn i'w adfer o hyd ac rydym yn gwneud popeth o fewn ein gallu i wrando mwy o achosion yn ddiogel a cyn gynted ag sy'n bosibl.



Mae'r ddogfen hon yn nodi'r cynnydd hyd yma yn ogystal â'n pedwar conglfaen adfer:

1. **Gwneud y defnydd gorau o ystad bresennol GLITEM**, er enghraifft drwy gyflwyno sgriniau i wahanu aelodau o'r rheithgor oddi wrth ei gilydd er mwyn gallu defnyddio mwy o ystafelloedd llys yn ddiogel.
2. Darparu **capasiti ychwanegol drwy ddefnyddio Llysoedd Nightingale**.
3. Defnyddio technoleg a darparu cymorth fel y gallwn barhau i alluogi **gwrandawiadau o bell neu wrandawiadau fideo** i fynd rhagddynt lle y bo'n briodol.
4. Ystyried **oriau gweithredu gwahanol** fel rhan o wneud y mwyaf o ystad GLITEM ei hun. Mae llysoedd ynadon eisoes yn ymateb yn hyblyg ar lefel leol, ac mae nifer o adeiladau Llys y Goron bellach yn profi ac yn mireinio model Oriau Gweithredu COVID posibl.

Mae'n bwysig nodi y byddai Oriau Gweithredu COVID yn fesur cyfyngedig ac er y byddent yn golygu y bydd ein hadeiladau ar agor am fwy o amser, ni fyddai'n ofynnol i unrhyw barti fynychu'r llys am fwy o amser.

Mae model GLITEM yn dangos, wrth i ni anelu at wella lefelau nifer yr achosion cyn COVID, fod angen i ni edrych ar bob datrysiaid, waeth pa mor heriol ydyw. Bydd bwrw ymlaen â'n gweithredoedd yn sicrhau bod achosion mwy o ddioddefwyr, tystion a diffnyddion yn cael eu gwrandao o fewn amserlen resymol. Rhaid inni beidio â cholli golwg ar yr hyn yr ydym yn ceisio'i gyflawni: mynediad at gyfiawnder i bawb.

Mae'r pandemig a'r gwrthfesuerau angenrheidiol yn her ddigynsail i'r llysoedd a'r tribiwnlysoedd – mae hyn yn haeddu ymateb digynsail. Yn ogystal â'r £142m a gyhoeddwyd ar 30 Mehefin i gyflymu gwelliannau technolegol yn y gwasanaeth llysoedd yn ogystal â moderneiddio ystafelloedd llys a gwella ein hadeiladau, mae'r Llywodraeth yn buddsoddi £80m o arian ychwanegol sy'n adlewyrchu costau cynnal y llysoedd a'r tribiwnlysoedd yn ystod COVID, yr angen i benodi 1,600 o staff ychwanegol i gefnogi'r mesurau adfer, addasiadau i'n hystafelloedd llys i alluogi mwy ohonynt i gael eu defnyddio, a chyllid ar gyfer capasiti ychwanegol drwy ddefnyddio Llysoedd Nightingale.



1. Cyflwyniad

- 1.1 Mae Gwasanaeth Llysoedd a Thribiwnlysoedd EM (HMCTS) yn un o asiantaethau'r Weinyddiaeth Gyfiawnder. Mae'n gweithredu ar sail partneriaeth rhwng yr Arglwydd Ganghellor, yr Arglwydd Brif Ustus, ac Uwch Lywydd y Tribiwnlysoedd.
- 1.2 Ar 1 Gorffennaf 2020, cyhoeddodd GLLTEM ddiweddariad yn nodi'r gwaith sy'n cael ei wneud yn y tymor byr a'r tymor canolig mewn ymateb i'r coronafeirws (COVID-19).
- 1.3 Mae'r ddogfen hon yn rhoi'r wybodaeth ddiweddaraf am ymateb GLLTEM i COVID-19 yn y llysoedd troseddol yng Nghymru a Lloegr (Llysoedd Ynadon a Llysoedd y Goron). Byddwn yn cyhoeddi rhagor o wybodaeth am awdurdodaethau eraill yn ystod yr wythnosau nesaf.

2. Yr her o ran COVID-19 yn y llysoedd troseddol: ymateb i argyfwng

- 2.1 Mae pandemig COVID-19 wedi gosod heriau digynsail ar y system gyfiawnder troseddol. Roedd angen gwneud newidiadau ar unwaith i sicrhau bod gwaith brys yn parhau, a bydd angen inni ystyried mesurau mwy radical i adfer.
- 2.2 Yn ystod mis Mawrth a mis Ebrill, canolbwyntiwyd ar ein hymateb brys i'r pandemig. Roedd y camau a gymerwyd gennym yn ein galluogi i barhau i weithredu'r system gyfiawnder troseddol (CJS), er ar raddfa lawer llai, wrth sicrhau diogelwch defnyddwyr y llysoedd, barnwyr a staff.
- 2.3 Pan gaeodd awdurdodaethau eraill ar hyd y wlad yn gyfan gwbl neu'n gweithredu ar sail gyfyngedig iawn, ac yn dal i wneud hynny, arhosodd ein rhai ni ar agor oherwydd ein bod yn gallu adeiladu ar y rhaglen ddiwygio sydd eisoes ar y gweill – gydag arloesedd digynsail a oedd yn galluogi gwrandawiadau i barhau i ddigwydd naill gyda phobl yn bresennol yn y llys neu o bell.
- 2.4 Gwnaethom gefnogi penderfyniadau barnwrol ynghylch blaenoriaethu achosion a mathau o achosion i sicrhau y gellid gwrandao'r achosion brys a'r achosion pwysicaf. Rhoddwyd blaenoriaeth i wrandawiadau sy'n ymwneud â therfynau amser yn y ddalfa, penderfyniadau ar gadw unigolion yn y ddalfa a mechniaeth, a cheisiadau brys am faterion fel terfysgaeth a thrais domestig. Lle bynnag y bo modd, rydym hefyd wedi rhoi blaenoriaeth drwy'r pandemig i achosion ieuencid difrifol a sensitif lle mae terfynnau amser ar fin dod i ben (er enghraifft, lle gallai oedi arwain at groesi trothwy oedran perthnasol).

- 2.5 Blaenoriaethwyd tua 157 o adeiladau llys i'w cadw ar agor ar gyfer cynnal gwrandawiadau wyneb yn wyneb hanfodol. Caewyd adeiladau llys eraill i'r cyhoedd, ond cadwyd 124 o'r rhain ar agor ar gyfer barnwyr, staff a chynrychiolwyr asiantaethau yr oedd eu hangen i gefnogi gwrandawiadau drwy fideo a dros y ffôn ac ar gyfer symud achosion yn eu blaenau heb wrandawiadau ('llysoedd gyda staff yn bresennol').
- 2.6 Ehangwyd gallu technoleg sain a fideo yn gyflym, gan alluogi barnwyr ac ynadon i gynnal llawer mwy o wrandawiadau o bell fel y gellid gwrandao achosion. Gwnaethom gyflymu'r broses o gyflwyno Platform Fideo Cwmwl (CVP), sydd bellach ar waith ym mhob llys ynadon a Llys y Goron agored, ac eithrio lle mae angen disodli'r offer presennol. Defnyddiwyd y dechnoleg mewn dros 12,000 o wrandawiadau Llys y Goron a gwrandawyd ar dros 20,000 o achosion remand dros nos gan ynadon.
- 2.7 Barnwyd bod holl staff a chontractwyr rheng flaen GLLTEM yn weithwyr hanfodol. Buom yn gweithio'n gyflym i sicrhau bod yr holl staff a chontractwyr, yn enwedig y rhai mewn categorïau agored i niwed, yn gallu cael gafael ar yr wybodaeth a'r cymorth cywir. Archebwyd gliniaduron ychwanegol i alluogi mwy o'n staff i weithio o adref pan fo hynny yn bosibl, yn unol â chanllawiau'r llywodraeth. Mae gweithio ar sail rota wedi ei weithredu ar draws safleoedd lle bo angen gwneud hynny, fel y gall staff gadw pellter cymdeithasol tra byddant yn y gweithle.
- 2.8 Gwnaethom hefyd barhau i ymgysylltu a chydweithio â rhanddeiliaid a phartneriaid CJS drwy gydol ein cyfnod ymateb i'r argyfwng, gan symud i ddefnyddio fforymau ar-lein. Roedd hyn yn hanfodol er mwyn sicrhau bod y system yn parhau i weithredu'n gydlynol a bod penderfyniadau a wnaed gan GLLTEM yn cael eu llywio gan anghenion a chyfyngiadau ein partneriaid, ac i'r gwrthwyneb. Rydym wedi parhau i weithio'n agos gyda'n holl rhanddeiliaid a'n partneriaid wrth i ni symud ymlaen i'r broses adfer.
- 2.9 Mae effaith COVID-19 ar y llysoedd troseddol, er gwaethaf gweithredu'r mesurau ymateb i'r argyfwng a ddisgrifir uchod, wedi bod yn llwm. Mae cadw pellter cymdeithasol wedi cael effaith sylweddol ar achosion troseddol. Er y gellir cynnal gwrandawiadau rhagarweiniol yn aml gyda llawer o'r cyfranogwyr yn bresennol o bell, fel arfer mae angen presenoldeb corfforol yn y llys ar gyfer treialon a gwrandawiadau dedfrydu ¹.

¹ Fodd bynnag, mewn llawer o amgylchiadau, mae diffynyddion yn y ddalfa yn bresennol mewn gwrandawiadau dedfrydu drwy gyswllt fideo.

- 2.10 Golyga mesurau pellter cymdeithasol, sydd eu hangen i sicrhau diogelwch defnyddwyr y llysoedd, barnwyr a staff, y gellir defnyddio llai o ystafelloedd llys o gymharu â'r cyfnod cyn COVID. Yn ogystal, gall yr angen i gadw at fesurau pellter cymdeithasol o fewn adeilad ehangach y llys arwain at gyfranogwyr ac arsylwyr yn cymryd mwy o amser i fynd i mewn ac allan o'r ystafell llys, gan leihau nifer y gwrandawiadau a all ddigwydd yn ystod y dydd neu ochr yn ochr â'i gilydd ar unrhyw un adeg.
- 2.11 Un o'r blaenoriaethau allweddol oedd galluogi defnyddwyr y llys i fynychu gwrandawiadau'n ddiogel. I gefnogi hyn cyflawnodd y farnwriaeth nifer o fesurau:
- ymdrin â gwaith y Weithdrefn Un Ynad (SJP) o bell
 - trefnu i wrandawiadau paratoadol gael eu cynnal drwy fideo
 - blaenoriaethu achosion cyn y gwrandawriad i nodi'r rhai sy'n addas i'w gwrandawrio drwy fideo.
- 2.12 Yr her ymarferol fwyaf arwyddocaol oedd hwyluso treialon rheithgor, ac mae hynny'n parhau. O ganlyniad i'r canllawiau cadw pellter cymdeithasol, nid oedd llawer o'n hystafelloedd llys yn ddigon mawr i gadw'r rheithgor a holl ddefnyddwyr y llys yn ddiogel. Sefydlwyd Gweithgor Treialon Rheithgor a arweinir gan y farnwriaeth gyda phartneriaid ar draws y CJS. Creodd y grŵp hwn restr wirio gynhwysfawr i'w defnyddio gan GLITEM i sefydlu addasrwydd Llys y Goron i gynnal treialon rheithgor yn ddiogel. Roedd hyn yn ein galluogi i ailgychwyn treialon rheithgor yn gyflym lle'r oedd lle'n caniatáu, gyda'r Old Bailey yn ail-ddechrau treialon a oedd eisoes wedi cychwyn yn ystod yr wythnos yn dechrau ar 11 Mai 2020. Ail-ddechreuodd treialon rheithgor newydd ar 18 Mai ym Mryste, Caerdydd, yr Old Bailey a Manceinion (Minshull Street).

3. Dechrau'r broses adfer yn y llysoedd troseddol

- 3.1 Yn ystod mis Mai dechreuwyd symud allan o'r cyfnod ymateb i argyfwng ac i'r cyfnod adfer. Ers symud i'r cyfnod adfer, rydym wedi bod yn gweithio'n agos gyda'r farnwriaeth a'n partneriaid CJS i gynyddu nifer a math y gwrandawiadau a gynhaliwyd, gan gynyddu nifer yr achosion yr ymdrinnir â hwy.
- 3.2 Rydym bellach wedi cynyddu ein gallu i gynnal gwrandawiadau gan:
- ailagor bron pob adeilad llys²
 - cwblhau'r broses o gyflwyno CVP i bob llys troseddol agored
 - aildechrau treialon rheithgor
 - gweithredu ystod o newidiadau i brosesau i gefnogi effeithlonrwydd ein hachosion llys.

- 3.3 O ganlyniad i'r camau a gymerwyd, mae'r farnwriaeth bellach yn:
- gwrando, ac ymdrin â'r holl waith nad yw'n waith sy'n ymwneud â threialon yn Llysoedd y Goron
 - gwrando treialon rheithgor mewn 68 o'n 81 adeiladau Llys y Goron mewn 110 o ystafelloedd llys
 - gwrando pob math o waith yn y llysoedd ynadon.
- 3.4 Mae'r farnwriaeth hefyd wedi gwneud y newidiadau canlynol i gynyddu effeithlonrwydd achosion llys: rydym wedi bwrw ymlaen â'r gwaith o'u gweithredu.

Paratoi Adroddiadau Cyn Dedfrydu ymlaen llaw (PSRs)

- 3.5 Yn Llysoedd y Goron a Llysoedd Ynadon, gall y Gwasanaeth Prawf baratoi PSRs ymlaen llaw, os cynrychiolir y diffynnydd, lle mae ei gynrychiolydd/chynrychiolydd wedi dweud wrth y llys y bydd yn pledio'n euog, a chredant y bydd y llys angen PSR. Bydd hyn yn gwella effeithlonrwydd y broses o'r dechrau i'r diwedd gan y bydd yn lleihau nifer y gwrandawiadau y mae'n ofynnol eu rhestru ac felly'r amser y gellid ymdrin â hwy.
- 3.6 Cytunwyd gyda Gwasanaeth Carchardai a Phrawf EM y dylid gweithredu'r mesur hwn.

Cyflwyno Adran 28 (recordio'r broses groesholi ymlaen llawn)

- 3.7 Rydym wedi cyflymu'r gwaith i sicrhau bod gwasanaeth Adran 28 ar gael i gefnogi dioddefwyr sy'n agored i niwed sy'n rhoi tystiolaeth yn y llys.
- 3.8 Mae adran 28 yn un o gyfres o fesurau arbennig a gyflwynwyd gan Ddeddf Cyfiawnder Ieuencid a Thystiolaeth Droseddol 1999. Mae'n caniatáu i recordio dioddefwyr a thystion sy'n cael eu croesholi ymlaen llaw cyn y treial. Yna caiff y recordiad ei chwarae'n ôl yn ystod y treial ei hun ac nid yw'n ofynnol i'r dioddefwr fynychu'r treial yn bersonol.
- 3.9 Mae cyflymu'r broses o gyflwyno'r mesur arbennig hwn yn rhan bwysig o'n hadferiad o'r awdurdodaeth droseddol gan ei fod yn caniatáu i ddioddefwyr roi eu tystiolaeth yn nes at adeg y drosedd honedig ac yn lleihau'r amser sydd ganddynt i aros i roi tystiolaeth.
- 3.10 Cyn y pandemig, roedd Adran 28 eisoes ar waith mewn 18 o Lysoedd y Goron gydag o leiaf un Llys y Goron ym mhob rhanbarth GLITEM. Cyflwynwyd Adran 28 mewn 16 llys arall ym mis Awst gyda holl Lysoedd y Goron yn dechrau defnyddio'r gwasanaeth erbyn diwedd y flwyddyn.

2 Mae nifer fach o lysoedd troseddol nad oes ganddynt ddyddiad ailagor oherwydd mesurau cadw pellter cymdeithasol neu faterion cynnal a chadw eraill.

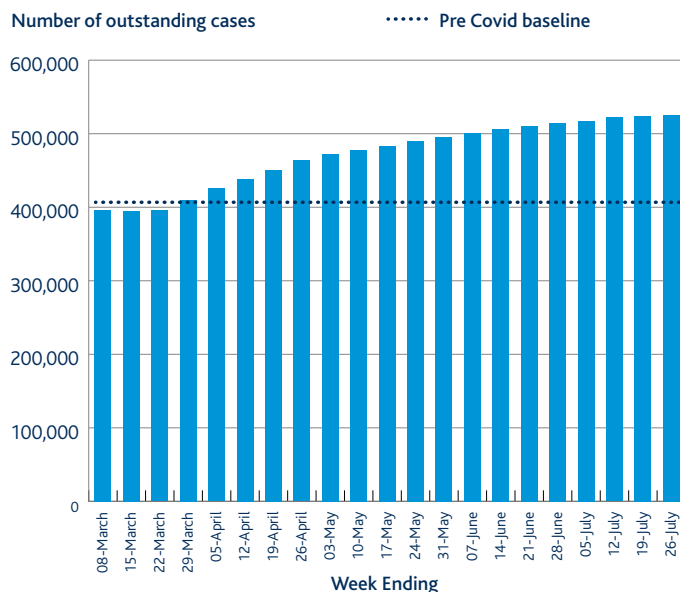
3.11 Dim ond pan fydd pob parti, gan gynnwys dioddefwyr a thystion, yn gallu ymgysylltu â'i gilydd y gellir gwrandao achosion yn llwyddiannus. Er mwyn helpu dioddefwyr a thystion i gael gafael ar y cymorth sydd ei angen arnynt, mae'r Weinyddiaeth Gyfiawnder yn cydlynu gwaith traws-lywodraethol i wneud dioddefwyr yn ymwybodol o'u hawliau a'r cymorth sydd ar gael, a sicrhau bod gwasanaethau cymorth yn gallu ateb y galw, yn enwedig wrth i gyfyngiadau cloi gael eu llacio.

4. Yr her barhaus a'n mesurau adfer

4.1 Mae ymdrechion cyfunol staff GLITEM, y farnwriaeth, ein partneriaid CJS a gweithwyr proffesiynol cyfreithiol wedi golygu ein bod eisoes wedi gwneud cynnydd sylweddol. Rydym eisoes yn dechrau gwneud cynnydd yn ôl-groniad gwaith llys ynadon o achosion nad na ellir delio â hwy drwy'r Weithdrefn Un Ynad. Yn Llys y Goron, mae gwaith nad yw'n waith sy'n ymwneud â threialon wedi parhau drwyddi draw, ond gyda'r gwaith o addasu ac agor mwy o ystafelloedd llys i alluogi treialon rheithgor rydym bellach ar y trywydd iawn i gael 250 o ystafelloedd treialon rheithgor ar agor erbyn diwedd mis Hydref.

4.2 Er gwaethaf yr holl waith hyd yma, mae canllawiau pellter cymdeithasol yn dal i gyfyngu'n sylweddol ar ein gallu i wrando achosion fel yr oeddem yn gallu gwneud cyn COVID. Lle y bo'n bosibl, mae'r farnwriaeth wedi cynnal gwrandawriadau gan ddefnyddio technoleg o bell i alluogi achosion i gael eu gwrandao. Fodd bynnag, ar gyfer mathau eraill o wrandawriadau - yn benodol, treialon yn Llysoedd y Goron - mae nifer yr achosion sydd eto i ddod gerbron y llys yn parhau i gynyddu.

4.3 Dengys Ffigur 1 y cynnydd yn nifer yr achosion sydd eto i ddod gerbron llys ynadon ers dechrau'r pandemig:

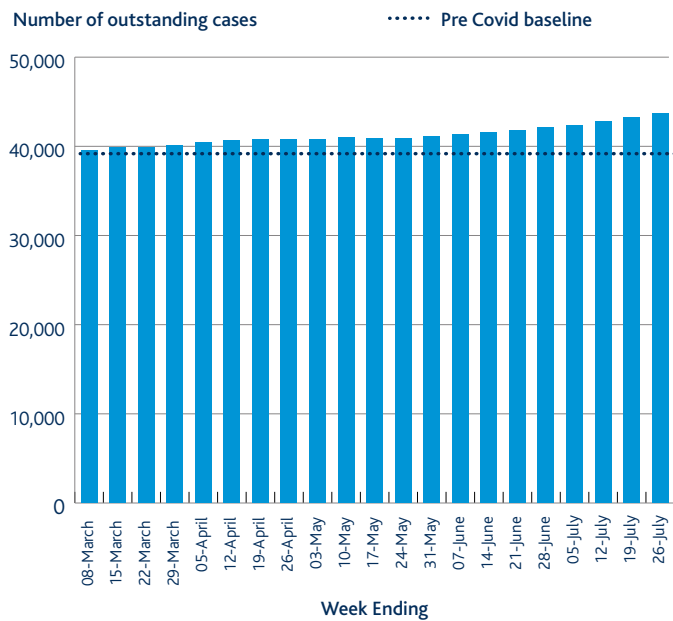


Ffigur 1: Nifer yr achosion sydd eto i ddod gerbron llys ynadon hyd at yr wythnos yn dod i ben ar 26 Gorffennaf 2020³

4.4 Mae ffigyrau achosion sydd eto i ddod gerbron llys ynadon yn cynnwys achosion sifil, gorfodaeth yn ogystal â throseddol. Mae'r achosion troseddol sydd eto i ddod gerbron llys ynadon hefyd yn cynnwys nifer fawr o achosion sydd heb eu trefnu, megis gwarantau arestio sydd heb eu cyflawni. Fel arfer, byddem yn disgwyl ymdrin â miliwn o achosion y flwyddyn yn y llysoedd ynadon ac eithrio achosion Gweithdrefn Un Ynad. Nid yw'r ôl-groniad mewn llysoedd ynadon bellach yn cynyddu ac mae'r gwaith hyd yma yn dechrau lleihau'r ôl-groniad hwnnw bob wythnos.

4.5 Mae Ffigur 2 yn dangos yr achosion sydd eto i ddod gerbron Llys y Goron ar gyfer bob math o achosion gan gynnwys, ond heb fod yn gyfyngedig i, dreialon, achosion sy'n cael eu traddodi ar gyfer dedfryd ac achosion sy'n cael eu traddodi ar gyfer apeladau. Fel arfer, byddem yn disgwyl ymdrin â rhwng 100,000 - 110,000 o achosion Llys y Goron y flwyddyn yn dibynnu ar ddiwrnodau eistedd. Er bod yr achosion dan sylw yn aros yn wastad ar y cyfan, mae oedran, cymhlethdod a chyfran yr achosion sy'n aros am dreial yn cynyddu. Bydd cynnydd hefyd yn nifer yr achosion sydd eto i ddod gerbron Llys y Goron wrth i achosion ddechrau dod drwy'r llys ynadon.

3 <https://www.gov.uk/government/statistical-data-sets/hmcts-weekly-management-information-during-coronavirus-march-to-july-2020>



FFfigwr.2: Nifer yr achosion sydd eto i ddod gerbron Llys y Goron hyd at yr wythnos yn dod i ben ar 26 Gorffennaf 2020⁴

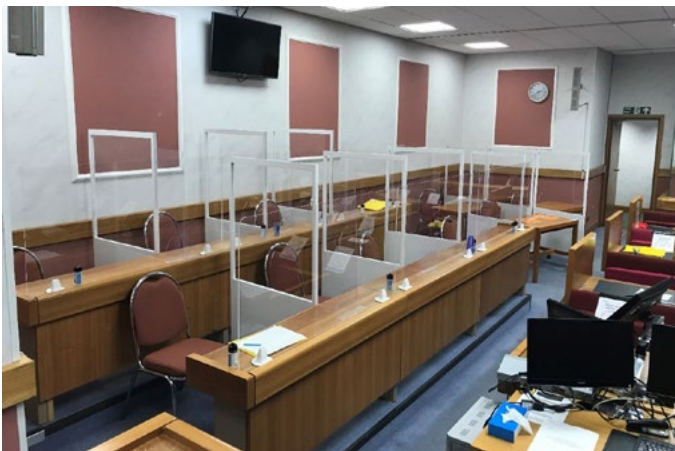
- 4.6 Mae mynd yn ôl i'r ffordd yr oeddem yn delio ag achosion troseddol cyn-COVID yn hanfodol er budd y cyhoedd, a bydd methu â gwneud hynny yn cael effaith andwyol ar holl ddefnyddwyr y llys (dioddefwyr, tystion a diffynnyddion, yn enwedig y rhai sydd yn y ddalfa yn disgwyl am dreial), ein partneriaid CJS, a'r proffesiynau cyfreithiol. Ynghyd â'r farnwriaeth, rydym wedi ymrwymo i weithio gyda'r holl rai yr effeithir arnynt i sicrhau nad yw hyn yn digwydd..
- 4.7 Felly mae'n hanfodol ein bod yn ystyried pob opsiwn i gefnogi adferiad ac i sicrhau cydnorthedd ychwanegol ar gyfer y dyfodol.
- 4.8 Ar hyn o bryd mae gan ein cynllun adfer bedwar conglfaen allweddol:
- Gwneud y defnydd gorau o'n hystad bresennol.
 - Parhau i ddefnyddio technoleg i gefnogi gwrandawiaidau o bell neu wrandawiaidau fideo yn unol â chyfarwyddyd barnwrol.
 - Darparu capasiti ychwanegol drwy ddefnyddio Llysoedd Nightingale.
 - Ystyried gwneud y defnydd gorau posibl o'n hystad bresennol drwy agor ein hadeiladau am fwy o amser yn ystod COVID (Oriau Gweithredu COVID).

4.9 Ochr yn ochr â'r mesurau hyn i ddatblygu capasiti ein llysoedd, rydym yn edrych tua'r dyfodol i sicrhau ein bod yn barod gyda mesurau wrth gefn os wynebwn gyfyngiadau pellach sy'n lleihau capasiti ein llysoedd. Felly, mae'r Weinyddiaeth Gyfiawnder hefyd yn ymestyn dros dro yr amser y gellir cadw rhywun a ddrwgdybir ar remand am ddau fis cyn ei dreial, gan ymestyn hyn o chwe mis i wyth mis. Bydd y ddeddfwriaeth sy'n benodol i COVID yn berthnasol i'r rhai sy'n ymuno â'r system o fis Hydref ymlaen, a bydd yn para am gyfnod dros dro o naw mis. Gwrthodir mechnïaeth fesul achos lle canfyddir bod perygl y bydd y diffynnydd yn cyflawni troseddau pellach, yn ymyrryd â thystion, neu'n methu â mynychu'r llys.

5. Maximising the use of our existing estate

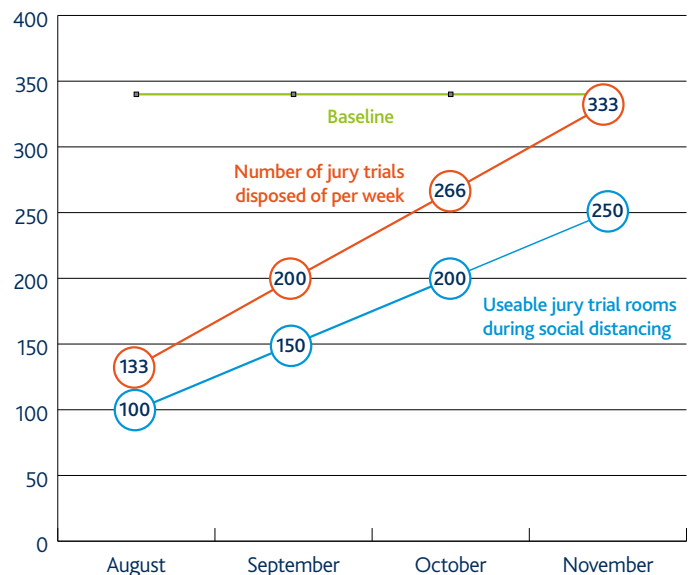
- 5.1 Mae'n gwbl allweddol ein bod yn defnyddio ein hystad bresennol cymaint â phosibl ac i gynyddu nifer y gwrandawiaidau a all ddigwydd wrth barhau i ddiogelu holl ddefnyddwyr y llys.
- 5.2 Lle mae'n ofynnol i gyfranogwyr fynychu'r llys yn bersonol, rydym wedi rhoi trefniadau ar waith, yn unol â chanllawiau Iechyd y Cyhoedd, i'n helpu i gynnal eu diogelwch yn ein llysoedd a'n tribiwnlysoedd. Mae'r trefniadau hyn yn amrywio ar gyfer y gwahanol adeiladau, yn dibynnu ar osodiad yr adeilad, ond maent yn cynnwys:
- cynghori pryd y gall pobl fynd i mewn neu adael ystafelloedd llys, er mwyn osgoi pobl rhag dod i gysylltiad â'i gilydd wrth y drysau a chyfyngu ar nifer y bobl yn y llys yn yr orielau cyhoeddus ar unrhyw adeg
 - gosod arwyddion a marciau llawr i greu systemau un ffordd i gynorthwyo pobl i gadw eu pellter
 - cynyddu pa mor aml y glanheir adeiladau a phwyntiau cyffwrdd
 - goruchwyllo mynedfeydd ac allanfeydd yr ystafelloedd llys yn ofalus, yn ogystal â thywys pobl drwy'r adeiladau
 - stagro amseroedd dechrau a gorffen ar gyfer gwrandawiaidau
 - ers dydd Llun 27 Gorffennaf, rydym wedi gofyn i bobl wisgo gorchuddion wyneb yn ein hadeiladau.
- 5.3 Rydym wedi cyflogi 'space planners' proffesiynol sy'n cefnogi timau gweithredol i asesu adeiladu'r llys ac i wneud y gorau o'r capasiti drwy wneud newidiadau i'r cynllun a'r manau gwaith, megis cael gwared ar ddodrefn annibynnol a mynd i'r afael â dodrefn sefydlog.

- 5.4 Drwy'r Gweithgor Treialon Rheithgor, rydym wedi rhoi nifer o drefniadau ar waith i ddarparu ar gyfer treialon rheithgor lle bynnag y bo modd. Mae'r lle sydd ei angen i hwyluso i reithgor ymgynghori, yn ogystal â lle i'r cyfryngau a'r cyhoedd, yn sylweddol ac, mewn rhai achosion, bydd angen hyd at ddwy ystafell llys ychwanegol i hwyluso un treial rheithgor.
- 5.5 O ganlyniad, ym mis Gorffennaf dim ond 73 o ystafelloedd llys oedd gennym ar gyfer cynnal treialon rheithgor (allan o dros 450 o ystafelloedd Llys y Goron a oedd ar gael), ar draws 62 o adeiladau Llys y Goron, ar unrhyw un adeg, oherwydd yr angen am lysoedd sylfaenol lle gellir cynnal treialon ac ystafelloedd addas i'r rheithgor ymgynghori, yn ogystal â dyrannu llysoedd ar gyfer gwaith nad yw'n waith treial.
- 5.6 Rydym yn ceisio dod o hyd i leoliadau ar draws ystad GLITEM lle bydd cyflwyno adeiladau cludadwy a modiwlaidd ar y safle yn galluogi defnydd diogel o ystafelloedd llys ychwanegol. Ar hyn o bryd, mae'r adeiladau cludadwy hyn yn debygol o gael eu defnyddio'n bennaf fel ystafelloedd rheithgor ac ystafelloedd aros cyhoeddus.
- 5.7 Buom hefyd yn archwilio sut y gallem weithredu rheolau cadw pellter cymdeithasol yn ddiogel yn seiliedig ar un metr gyda mesurau diogelu ychwanegol, yn hytrach nag yn seiliedig ar ddau fetr yn unig. Er ein bod yn ei gwneud yn ofynnol i bobl wisgo gorchuddion wyneb yn ein hadeiladau, mae cyngor presennol iechyd y cyhoedd yn awgrymu bod angen mesurau ychwanegol am gyfnodau estynedig i ddiogelu rheithwyr unigol yn ddigonol tra byddant yn yr ystafell llys neu'n ymneilltuo. Gwnaethom dreialu'r defnydd o sgriniau plexiglass yn Llys y Goron Leeds i wahanu aelodau o'r rheithgor gan alluogi cadw pellter cymdeithasol o 1m+. Mae Ffigur 3 yn dangos sut y defnyddir y sgriniau ym mlwch y rheithgor.



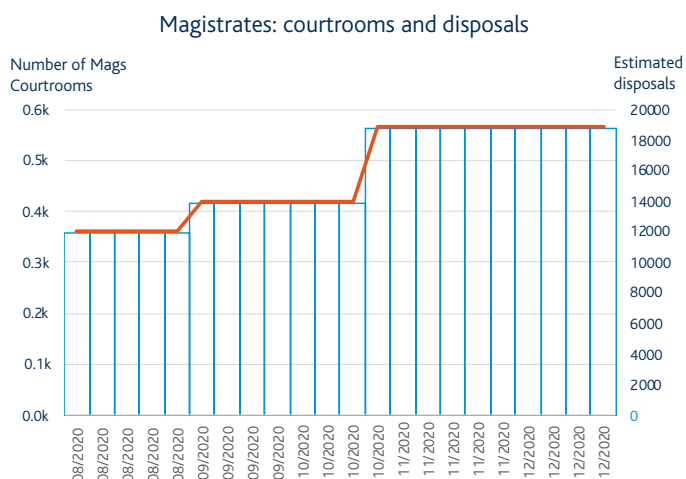
Ffigur.3: Y defnydd o sgriniau ym mlwch rheithgor Llys y Goron

- 5.8 Yn dilyn llwyddiant y cynllun peilot, gyda swyddogion iechyd y cyhoedd yn cefnogi'r dull hwn, rydym bellach yn cyflwyno'r sgriniau hyn lle bynnag y gallant alluogi cynnydd yn nifer yr ystafelloedd llys y gellid eu defnyddio.
- 5.9 Dengys amcangyfrifon cynnar y bydd paramedrau pellter cymdeithasol 1m+ yn cynyddu nifer yr ystafelloedd llys y gallwn eu defnyddio ar gyfer treialon rheithgor yn sylweddol.
- 5.10 Bydd cyflwyno'r mesurau hyn yn arwain at agor 250 o ystafelloedd rheithgor erbyn diwedd mis Hydref, gan arwain at wrando dros 300 o dreialon rheithgor cyfodol. Mae timau gweithredol yn gweithio drwy gynlluniau lleol i sicrhau y gallant reoli'n effeithiol y nifer gynyddol o bobl yn ein hadeiladau yn ddiogel, felly disgwyliwn i nifer y treialon cyfodol gynyddu'n gyson. Dengys ein bwriad i gyrraedd y nod hwn yn Ffigur 4, ochr yn ochr â nifer cyfartalog sylfaenol y treialon rheithgor yr ymdrinnir â hwy fesul wythnos (340) yn chwarter pedwar 2019:



Ffigur.4: Dengys y tabl hwn sut y bwriedir cynyddu'r nifer o dreialon rheithgor yr ymdrinnir â hwy bob wythnos drwy wneud y defnydd gorau o'r ystad bresennol yn ystod COVID-19

- 5.11 Rydym eisoes yn gwneud yn well na hynny, gyda 110 o ystafelloedd treialon rheithgor yn cael eu defnyddio ar 1 Medi.
- 5.12 Yn y llysoedd ynadon, bydd cadw pellter o 1m+ yn ein galluogi i symud i ddefnyddio 561 o ystafelloedd erbyn mis Rhagfyr 2020, a fyddai'n arwain at ymdrin â thua 18,800 achosion yr wythnos ar gyfer achosion nad ydynt yn rhai SJP. Mae hyn yn cymharu â lefel sylfaenol cyn COVID o 18,400 o achosion.



Ffigwr.5: Dengys y tabl hwn sut y bwriedir cynyddu nifer yr achosion nad ydynt yn rhai SJP yr ymdrinnir â hwy yr wythnos yn y llysoedd ynadon drwy wneud y defnydd gorau o'r ystad bresennol

- 5.13 Mae treialon rheithgor 'multi-handed' (y rhai sydd â thri neu fwy o ddiffynyddion) yn peri anawsterau wrth lynu wrth reolau cadw pellter cymdeithasol o ystyried maint y doc, ac mae angen i swyddogion y dociau yn ogystal â'r diffynyddion eu hunain gael eu cyfyngu mewn ardal fach ar yr un pryd. Rydym yn gweithio gyda swyddogion iechyd y cyhoedd i ystyried sut y bydd cyfuniadau o sgriniau, PPE, fideo a mesurau eraill yn ein galluogi i fynd i'r afael â'r her sylweddol a dybryd hon.
- 5.14 Bydd angen asesiad unigol ar bob treial 'multi-handed' ac i gynorthwyo gyda hyn, rydym wedi cynhyrchu traciwr ar gyfer pob safle Llys y Goron i ganfod pa lysoedd yr ystyrir yn addas ar hyn o bryd ar gyfer cynnal treial rheithgor, gallu'r llys i gynnal treial 'multi-hander', a'r hyn y gallai fod angen iddo fod ar waith er mwyn i'r llys hwnnw gael ei ddefnyddio ar gyfer treial o'r maint hwnnw. Cynhwyswyd manylion am gapasiti celloedd ac uchafswm nifer y seddi yn y dociau hefyd. Er nad aserir bod unrhyw lysoedd yn addas ar hyn o bryd ar gyfer cynnal treialon multi-hander' o saith diffynydd neu fwy, mae asesiadau ac addasiadau'n parhau i gael eu trafod, yn ogystal ag opsiynau amgen ar gyfer trefnu'r treialon hyn.
- 5.15 Er gwaethaf yr holl fesurau uchod, mae rhai ystafelloedd llys, mewn llysoedd ynadon a llysoedd y Goron, na ellir eu defnyddio oherwydd problemau penodol o ran gosodiad yr adeilad, oherwydd capasiti'r llys ei hun neu'r broses o symud pobl o amgylch y lle yn ddiogel. Yn llysoedd y Goron, lle bynnag y mae'n ddiogel gwneud hynny, defnyddir ystafell llys sy'n anaddas ar gyfer treialon rheithgor ar gyfer gwaith nad yw'n waith treial, megis gwrandawiaidau rhagarweiniol neu wrandawiaidau dedfrydu.

6. Parhau i ddefnyddio technoleg i gefnogi gwrandawiaidau o bell neu wrandawiaidau fideo

- 6.1 Fel y disgrifiwyd uchod, rydym eisoes wedi cynyddu ein gallu i gyfranogwyr ymuno â gwrandawiaidau o bell. Rydym yn parhau i ddarparu prosesau a chanllawiau ychwanegol i gyfranogwyr yn y mathau hynny o wrandawiaidau a ystyrir yn addas gan y farnwriaeth ar gyfer defnyddio fideo. Rydym hefyd yn recriwtio staff ychwanegol i gefnogi'r gwrandawiaidau hyn. Bydd hyn yn ein galluogi i sicrhau bod gwrandawiaidau sy'n defnyddio fideo mor effeithlon ac effeithiol â phosibl, a bydd yn ein galluogi i gynyddu ein gwydnwch er mwyn ymateb yn effeithiol i natur anrhagweladwy'r pandemig.
- 6.2 Drwy'r Gweithgor Cyfiawnder a Alluogir gan Dechnoleg, sy'n cynnwys cynrychiolwyr o bob rhan o'r CJS, rydym yn parhau i archwilio'r defnydd o fideo ar gyfer mathau ychwanegol o wrandawiaidau fel y cytunwyd â'r farnwriaeth.

7. Darparu capasiti ychwanegol drwy ddefnyddio llysoedd Nightingale

- 7.1 Rydym yn y broses o ddod o hyd i adeiladau y gallwn eu defnyddio i ddarparu ystafelloedd llys a chyfleusterau ychwanegol. Bydd y rhain yn cynnwys amryw o adeiladau, o gyn-lysoedd i adeiladau awdurdodau lleol ac adeiladau cyhoeddus eraill, yn ogystal â rhai y gellid eu llogi fel lleoliadau cynadledda.
- 7.2 Ar hyn o bryd mae gennym gytundeb gyda'r Arglwydd Ganghellor a'r Arglwydd Brif Ustus ar gyfer defnyddio deg lleoliad ledled Cymru a Lloegr a gyhoeddwyd ar 19 Gorffennaf.
- Bydd pum ystafell llys ar draws tri o'r safleoedd cychwynnol yn cael eu defnyddio i wrando achosion troseddol na ellir rhoi dedfryd o garchar. Y rhain yw Prospero House yn Llundain, Siambrau Cyngor Abertawe a Bishop's Palace, Peterborough. Daeth pob un ohonynt yn weithredol yn ystod mis Awst.
 - Yn ogystal, rydym yn disgwyl i'r deg safle cychwynnol ddarparu o leiaf 11 ystafell wrandawiaidau ychwanegol arall, lle rydym yn bwriadu symud gwaith sifil a theulu i ryddhau'r ystad bresennol ar gyfer treialon Llys y Goron.
- 7.3 Byddwn yn agor wyth llys Nightingale arall ym mis Medi a mis Hydref, a fydd yn darparu 14 ystafell ychwanegol, unwaith eto er mwyn delio â gwaith sifil a theulu i ryddhau capasiti o fewn yr ystad bresennol ar gyfer delio â gwaith troseddol.

7.4 Rydym yn cydnabod y bydd darparu Llysoedd Nightingale i wrando achosion troseddol lle mae posibilrwydd o gael dedfryd o garchar yn afresymol o ddrud oherwydd yr angen i ddarparu dociau diogel a chyfleusterau celloedd. Gydag arweiniad gan y farnwriaeth, rydym wedi nodi'r mathau a'r nifer o achosion y gellid eu gwrando yn ddiogel mewn Llysoedd Nightingale ac rydym yn ymchwilio i safleoedd posibl pellach. Mae'r penderfyniad ar addasrwydd rhestru achos neu achosion penodol ar gyfer treial mewn Llys Nightingale yn parhau i fod yn benderfyniad barnwrol.

8. Gwneud y gorau o'n hystad bresennol ymhellach drwy agor ein hadeiladau am fwy o amser

8.1 Mae gweithgor a arweinir gan aelodau'r farnwriaeth yn datblygu opsiynau ar gyfer stagro oriau gweithredu neu roi oriau gweithredu eraill dros dro ar waith yn llysoedd yr ynadon a Llysoedd y Goron, o'r enw Oriau Gweithredu COVID (COH). Mae aelodau'r gweithgor yn cynnwys cynrychiolwyr o asiantaethau CJS, y farnwriaeth a'r ynadaeth, y Weinyddiaeth Gyfiawnder, y Comisiynydd Dioddefwyr, y Gwasanaeth Tystion a'r proffesiynau cyfreithiol.

8.2 Y rhagosodiad yw y gall ein hadeiladau fod ar agor am fwy o amser, gan ganiatáu sesiynau llys ychwanegol ar wahanol adegau o'r dydd, nid y byddai'n ofynnol i unrhyw barti fynychu'r llys am fwy o amser.

8.3 Mae nifer o ystyriaethau ymarferol, amrywiol, gweithredol ac eraill a allai gyfyngu ar y ffordd y defnyddir oriau ychwanegol yn Llysoedd y Goron a llysoedd ynadon. Rydym yn cydnabod y bydd newid oriau gweithredu yn effeithio ar ddefnyddwyr y llysoedd ac mae'n hanfodol ein bod yn ystyried y gwahanol effeithiau, yn enwedig ar ddefnyddwyr y llysoedd sy'n agored i niwed a'r rhai sydd â chyfrifoldebau gofal.

8.4 Ar gyfer llysoedd yr ynadon, mae'r gweithgor wedi nodi nifer o opsiynau posibl ar gyfer gweithredu'n lleol, sy'n cynnwys gweithredu tair sesiwn y dydd o ddydd Llun i ddydd Gwener, gan arwain at 15 awr ychwanegol yr wythnos.

8.5 Mae rhai o'n llysoedd ynadon eisoes yn cynnal sesiynau dydd Sadwrn yn rheolaidd sy'n delio â diffynyddion yn y ddalfa, ac mae 20 o sesiynau llys dydd Sadwrn ychwanegol wedi'u sefydlu yn Llundain, De Ddwyrain Lloegr, Gogledd Orllewin Lloegr, Cymru a De Orllewin Lloegr i ddelio â mathau pellach o achosion, megis cam-drin alcohol. Estynnwyd hynny i 69 o sesiynau llys ym mhob rhanbarth yng Nghymru a Lloegr drwy gydol mis Awst.

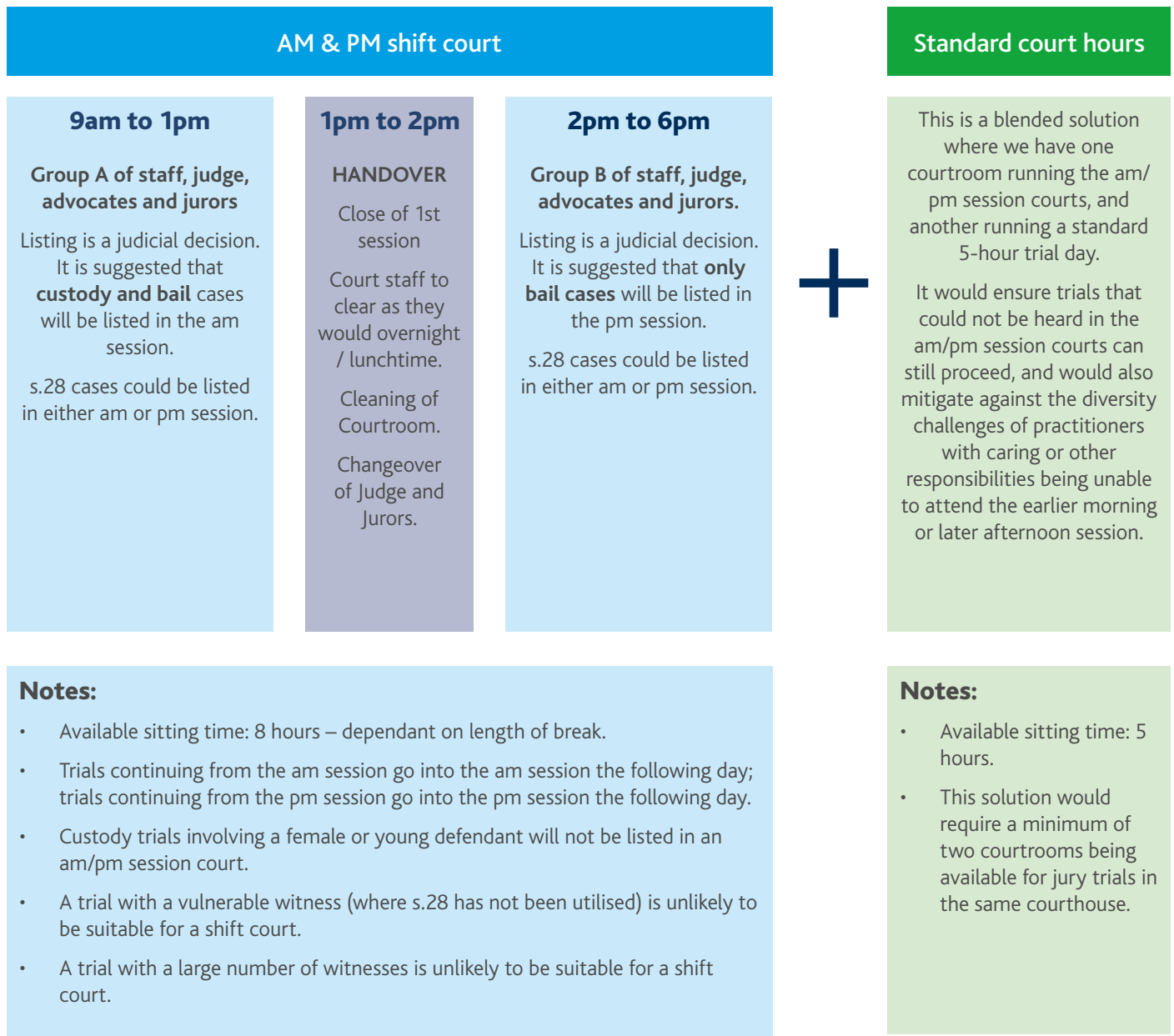
8.6 Ar gyfer Llysoedd y Goron, mae'r gweithgor yn edrych ar gynigion i newid pryd y bydd yn eistedd, er enghraifft, yn gynharach / yn ddiweddarach yn y dydd, a newidiadau i'r ffordd y caiff diwrnodau eu strwythuro.

8.7 Mae'r cynnig sydd wedi'i archwilio gan y gweithgor yn cynnwys o leiaf dwy ystafell llys yn gwrando treialon rheithgor yn yr un llys. Mewn un ystafell llys, bydd dwy restr ar waith: un yn y bore ac un yn y prynhawn, o ddydd Llun i ddydd Gwener. Bydd sesiwn y bore rhwng 9am ac 1pm, a bydd sesiwn y prynhawn rhwng 2pm a 6pm. Ni ddisgwylir i unrhyw unigolyn gymryd rhan yn y ddwy sesiwn.

8.8 Ochr yn ochr â hyn, bydd llys 'oriau safonol' yn gweithredu. Bydd hyn yn sicrhau, am unrhyw reswm, os yw achos yn anaddas ar gyfer y sesiwn cynharach neu ddiweddarach, y gellir ei restru o hyd yn y ffordd arferol. Cynigir hyn i fynd i'r afael â rhai pryderon na fydd yr opsiwn cyntaf yn addas ar gyfer achosion penodol, diffynyddion (fel diffynyddion ifanc neu ddiffynyddion benywaidd yn y ddalfa oherwydd amseroedd teithio estynedig) neu ddiodeffwyr.

8.9 Mae'r 'opsiwn cyfunol' hwn, fel y dangosir yn Ffigwr 6 yn rhoi'r hyblygrwydd sydd ei angen i fynd i'r afael â phob math o achos.

COVID-19 Operating Hours: Pilot model for Crown Court



Ffigwr.6: Cynllun peilot Oriau Gweithredu COVID ar gyfer treialon rheithgor Llys y Goron

- 8.10 Rydym wedi canfod un Llys y Goron fesul rhanbarth i brofi a mireinio'r cynnig 'opsiwn cyfunol'. Llys y Goron Lerpwl oedd y cyntaf i ddechrau profi'r cynnig o'r wythnos yn dechrau 17 Awst, am o leiaf un mis.
- 8.11 Nid oes unrhyw benderfyniadau wedi'u gwneud ar weithredu hyn ymhellach a byddwn yn monitro'r cynlluniau peilot drwy gydol y cyfnod ac yn eu gwerthuso i gyd erbyn diwedd mis Hydref.
- 8.12 Rydym yn cydnabod bod yr ôl-groniad a'r mathau o achosion, yn ogystal ag amgylchiadau lleol eraill, yn golygu nad yw hwn yn debygol o fod yn un fodel 'sy'n addas i bawb'. Byddwn yn ystyried darparu ystod o opsiynau y gall llysoedd eu gweithredu i'w galluogi i ddychwelyd i lefelau gwaith cyn-COVID a lleihau nifer yr achosion sydd eto i ddod gebron y llys cyn gynted â phosibl. Mae'r model yn dangos y bydd angen gweithredu COH yn y rhan fwyaf o lysoedd, os ydym am wella mewn amser rhesymol, i gefnogi adferiad a mynd i'r afael â nifer yr achosion sydd eto i ddod gerbron y llys.

9. Rhestru

- 9.1 Cyfrifoldeb y farnwriaeth yw rhestru gwrandawriadau sydd hefyd yn gyfrifol am sefydlu'r fframwaith y mae staff GLITEM yn ei ddefnyddio i drefnu rhestrau Llys y Goron ac, mewn perthynas â llawer o achosion, yn gwneud penderfyniadau unigol ynghylch pryd y bydd achos yn cael ei wrando. Mae'r farnwriaeth wedi ymrwymo i wneud y defnydd gorau posibl o'r capasiti sydd ar gael wrth gydbwysu buddiannau pawb dan sylw.
- 9.2 Mae'n anochel nad yw rhai achosion a restrir ar gyfer treial yn digwydd. Efallai fod hynny, er enghraifft, oherwydd ple euog hwyr neu fod rhywbeth annisgwyl wedi digwydd megis bod diffyg tystion ar gael. Bydd swyddogion rhestru a barnwyr yn parhau i ddarparu ar gyfer y posibilrwydd hwnnw drwy restru gwaith ychwanegol lle bo modd, er y gallai hynny olygu weithiau na ellid gwrandao achosion o bryd i'w gilydd.
- 9.3 Byddant hefyd yn parhau i ddatblygu opsiynau ar gyfer stagro oriau gweithredu neu roi oriau gweithredu eraill dros dro ar waith er mwyn cynyddu faint o waith a wneir a hefyd i leihau'r rhyngweithio rhwng y rhai sy'n mynychu'r llysoedd yn y manau cyhoeddus.
- 9.4 Bydd GLITEM yn darparu'r holl wybodaeth angenrheidiol am gapasiti llysoedd newydd a chapasiti'r llysoedd hynny sydd wedi ailagor i gefnogi'r nod o ddefnyddio'r ystad i'r eithaf a sicrhau bod digon o staff ar gael a bod cymorth TG angenrheidiol ar waith i wrando achosion.

10. Yr Adferiad

- 10.1 Er mwyn ein galluogi i wneud y penderfyniadau cywir, rydym wedi creu model i amcangyfrif capasiti a lefelau gwaith o dan wahanol senarios a thybiaethau. Gall y model ddangos yr effaith y byddai symud i gadw pellter o 1m+ (gyda'r addasiadau i'r ystad a ddisgrifir uchod yn Adran 5), Oriau Gweithredu COVID a Llysoedd Nightingale yn ei chael ar leihau nifer yr achosion sydd eto i ddod gerbron y llys, a'r cyflymder y gallent wneud hynny.
- 10.2 Rydym yn ymwybodol iawn y bydd gweithredu'r ysgogiadau a nodwyd yn llwyddiannus yn dibynnu ar nifer o ffactorau gwahanol.
- 10.3 Mae'r rhain yn cynnwys lefelau staff, argaeledd y proffesiynau cyfreithiol, asiantaethau CJS, gwasanaethau cymorth, gallu barnwrol, digon o ystafelloedd llys, newidiadau i brosesau ac ymgysylltu â defnyddwyr y llysoedd.
- 10.4 Mae Llysoedd y Goron eisoes yn delio'n llwyddiannus â gwaith nad yw'n ymwneud a threialon. Fodd bynnag, mae cadw pellter cymdeithasol yn dal i effeithio ar nifer yr ystafelloedd llys y gallwn eu defnyddio ar gyfer treialon rheithgor.
- 10.5 Mae'r model yn ein galluogi i ddeall yr effaith y gallai gwahanol gyfuniadau o ysgogiadau ei chael ar yr achosion a grëwyd gan y pandemig yng Nghymru a Lloegr. Mae wedi cadarnhau bod angen inni brofi oriau gweithredu COVID i'n helpu i asesu a ddylid gweithredu'r rhain ar draws ein hystad i gyflymu ein hadferiad ai peidio, ac roedd yn cyfiawnhau rhai o gyfrannau cychwynnol Llysoedd Nightingale sy'n gwrandao gwaith troseddol nad oes modd rhoi dedfryd o garchar, gan ystyried gwaith eraill ymhellach.
- 10.6 Yn gyffredinol, mae'r model yn dangos y bydd cynnydd ym mhob un o'r ysgogiadau yn arwain at adfer yn gynt.
- 10.7 Rydym wedi mynd ati mewn ffordd debyg i adfer yn y llysoedd ynadon.
- 10.8 Bydd gweithredu'r ysgogiadau cyn gynted ag y bo'n ymarferol yn ein galluogi i reoli twf yr achosion sydd eto i ddod gerbron y llys a chynyddu gwarediadau yn gyffredinol, ac yna dechrau lleihau'r ôl-groniad. Mae natur anrhagweladwy'r pandemig yn golygu bod angen ni fanteisio i'r eithaf ar y cyfleoedd sydd gennym i leihau nifer yr achosion sydd eto i ddod gerbron y llys i lefelau cyn-COVID cyn gynted â phosibl.
- 10.9 Byddwn yn parhau i ddiweddarau a rhannu ein model gyda'n partneriaid CJS, gan gynnwys y proffesiynau cyfreithiol wrth inni symud drwy'r broses adfer. Bydd hyn yn cynnwys asesu perfformiad yn erbyn y model.

11. Y Dull Cyflawni

- 11.1 Rydym eisoes wedi darparu nifer o fesurau adfer, gyda threialon rheithgor yn ailddechrau yn ystod cyfnod anoddaf y cyfnod clo, a'r defnydd o wrandawiadau fideo yn cynyddu'n sylweddol yn ystod y cyfnod. Drwy'r arian ychwanegol a roddwyd i GLITEM, rydym yn gweithio'n gyflym i alluogi mwy o ystafelloedd llys i gael eu defnyddio ac i benodi staff ychwanegol i gefnogi'r ymdrech adfer.
- 11.2 Mae hyn yn dangos ein bod wedi ymrwymo i hybu adferiad. Bydd methu â gweithredu'r mesurau adfer hyn yn achosi oedi sylweddol ac yn cael effaith negyddol ar ddarparu cyfiawnder. Po hiraf y mae'n ei gymryd i ddod ag achos i ben, anoddach ydyw i sicrhau presenoldeb tystion; dioddefwyr yn methu symud ymlaen gyda'u bywydau; achosion diffynyddion ddim yn cael eu gwrandao; ac ni all y cyhoedd weld cyfiawnder yn cael ei wneud.
- 11.3 Rydym yn cydnabod bod pob llys a rhanbarth yn wahanol ac y bydd ganddynt amgylchiadau lleol gwahanol ac achosion gwahanol o fewn nifer yr achosion sydd eto i ddod gerbron llys.
- 11.4 Er bod gennym un dull cenedlaethol cyffredinol fel y'i nodir yn y cynllun adfer ac wedi'i ddisgrifio yn y diweddariad hwn, gan weithio'n agos gyda'n partneriaid CJS i sicrhau cysondeb, byddwn yn cefnogi ymreolaeth leol dros wneud penderfyniadau.
- 11.5 Mae'r pandemig eisoes wedi cael effaith sylweddol ar y CJS cyfan. Mae angen inni barhau i weithio ar draws y system gyda'r holl asiantaethau a phartneriaid i leihau'r effaith ar gyfiawnder yn y dyfodol.

12. Cwblhau ein hadferiad ac edrych i'r dyfodol

- 12.1 Fel yr amlinellwyd yn nhrosolwg ymateb GLITEM i COVID-19, nid adferiad yw diwedd y daith. Byddwn hefyd yn sicrhau ein bod yn dysgu gwarsi o'r hyn sydd wedi digwydd yn ein hymateb i bandemig COVID-19 er mwyn meithrin cydnherthedd ychwanegol i'n model gweithredu.
- 12.2 Mae pandemig COVID-19 wedi atgyfnerthu pwysigrwydd diwygio a moderneiddio'r system llysoedd, gan fod y gwasanaethau hynny sydd eisoes wedi'u moderneiddio wedi bod yn fwy gwydn i'r heriau a wynebwn ar hyn o bryd, er enghraifft, gweithio digidol yn Llys y Goron. Mae ein rhaglen ddiwygio yn parhau i fynd rhagddo ac rydym yn cyflwyno ein system rheoli achosion troseddol newydd yn chwarter 4 eleni. Bydd y Platfform Cyffredin yn galluogi GLITEM, Gwasanaeth Erllyn y Goron, yr amddiffyniad a'r farnwriaeth i gael gafael ar yr wybodaeth sydd ei hangen arnynt ac i symud achosion yn fwy effeithlon drwy'r system.

- 12.3 Rydym hefyd yn edrych tua'r dyfodol - mae natur ddigynsail yr argyfwng iechyd cyhoeddus hwn wedi ei gwneud yn ofynnol i ni fabwysiadu ffyrdd newydd o weithio heb y gwaith paratoi a fyddai fel arfer yn digwydd, ac o dan amodau nad ydynt wedi'u profi o'r blaen. Rhaid inni barhau i sicrhau bod technoleg a gyflwynir neu a ehangwyd yn ddiweddar yn gweithio'n effeithiol i bawb sy'n cymryd rhan mewn achosion llys. Mae'n amlwg y bydd rhai newidiadau'n gyfyngedig o ran amser ac y byddant yn dod i ben gyda diwedd y pandemig, tra gallai eraill fod yn ddefnyddiol yn y tymor hwy.
- 12.4 yddwn ni yn:
- Gwrando ar adborth gan ein staff, defnyddwyr ein llysoedd a'r proffesiynau cyfreithiol i wella'r ffordd rydym yn gweithio yn y tymor byr, a chasglu data a thystiolaeth arall i gefnogi gwelliant parhaus.
 - Gyda'r farnwriaeth, adolygu'r mesurau a roddwyd gennym i ymateb i COVID-19 a nodi pa rai y dylid eu mabwysiadu a/neu eu haddasu yn y tymor hwy. Gwneir penderfyniadau terfynol gan yr Arglwydd Ganghellor a'r Arglwydd Brif Ustus yn unol â'u cyfrifoldebau statudol dros lywodraethu, ariannu a gweithredu GLITEM yn effeithiol.
- 12.5 Mae angen inni adeiladu ar y gwarsi a ddysgwyd yn ystod y pandemig a'u defnyddio i lywio'r camau moderneiddio nesaf, gan adeiladu ar yr egwyddorion a'r cynlluniau presennol, a gwneud y defnydd gorau o'r gwaith anhygoel a wneir i sicrhau bod gwaith y llysoedd yn mynd yn ei flaen, er mwyn sicrhau ein gwydnwch yn y dyfodol a sicrhau mynediad at gyfiawnder er budd y cyhoedd.



Gwasanaeth Llysoedd a Thribiwnlysoedd EM

© Crown Copyright

Produced September 2020