



Cynllun Busnes 2020-23

Gwneud
y
Peth
lawn

Cynnwys

Y Cynllun	5
Blaenoriaeth Allweddol 1: Rhoi Partneriaethau Cymunedol ar waith ar gyfer Cyfleuster Gwaredu Daearegol (GDF) a pharatoi ar gyfer dewis safle	6
Cam Datblygu'r GDF	8
Blaenoriaeth Allweddol 2: Creu atebion rheoli gwastraff i gefnogi ystâd niwclear y DU.....	10
Blaenoriaeth Allweddol 3: Trawsnewid ein sefydliad er mwyn gallu rhoi'r prosiect ar waith yn ddiogel ac yn effeithiol.....	13
Sut ydym ni'n mynd i roi'r prosiect ar waith?	13
Atodiad 1: Crynodeb o dargedau corfforaethol.....	14
Atodiad 2: Rheoli risg.....	16
Risgiau i gyflwyno GDF:	16
Risgiau yn ymwneud â rheoli gwastraff sy'n effeithio ar ystadau eraill yr Awdurdod Datgomisiynu Niwclear (NDA) a'r rheini nad ydynt yn rhan o ystâd NDA:	17
Atodiad 3: Crynodeb o'r Siart Sefydliadol.....	18

Cyflwyno dyfodol mwy diogel

Cyflwyniad

Mae'r ddogfen hon yn croniclo Cynllun Busnes Rheoli Gwastraff Ymbelydrol (RWM) ar gyfer 2020-23. Dylid ei ddarllen ar y cyd â'n **Hadroddiad Blynyddol** sy'n amlinellu blaenoriaethau, y ffordd yr eir ati i lywodraethu a gweledigaeth ein sefydliad.

Yn fyr, mae'r cynllun hwn yn tynnu sylw at dair blaenoriaeth fydd yn fframio ac yn arwain ein gwaith:

1. Rhoi Partneriaethau Cymunedol ar waith ar gyfer GDF a pharatoi ar gyfer dewis safle
2. Creu atebion rheoli gwastraff i gefnogi ystâd niwclear y DU
3. Trawsnewid ein sefydliad i weithredu'n ddiogel ac yn effeithiol

Y Cynllun

Gyrru ein cenhadaeth yn ei blaen: ein prif flaenoriaethau ar gyfer 2020-2023

Rydym wedi pennu tri blaenoriaeth pwysig fydd yn rhoi siâp ac yn llunio ein gwaith dros y tair blynedd nesaf. Mae ein blaenoriaethau'n unol â phrif weithgareddau'r Awdurdod Datgomisiynu Niwclear (NDA) ar ein cyfer a gellir dod o hyd i ragor o fanylion yn Atodiad Un sydd ar ddiwedd y ddogfen hon.



1. Rhoi Partneriaethau Cymunedol ar waith ar gyfer GDF a pharatoi ar gyfer dewis safle

Ein maes blaenoriaeth cyntaf yw gweithio gyda darpar bartïon sydd â diddordeb a datblygu'r sgwrs gyda nhw ynghylch y posibilrwydd y gall eu hardal hwy fod yn lleoliad addas ar gyfer GDF, gyda'r nod o'u datblygu yn Weithgorau ac yn y pen draw yn Partneriaethau Cymunedol. Byddwn ni hefyd yn rhoi hwb i'n gwaith paratoi ar gyfer gwerthuso safle i sicrhau ein bod yn barod ar gyfer cam nesaf ein cenhadaeth.



2. Creu atebion rheoli gwastraff i gefnogi ystâd niwclear y DU

Rydym yn gyfrifol am ddod o hyd i atebion ar gyfer rheoli gwastraff ar gyfer y DU a byddwn yn parhau i chwarae rhan allweddol, gan weithio ochr yn ochr â'r NDA, gan ganolbwyntio'n benodol ar y ffordd orau i gefnogi ei dimau gydag arweiniad ar gyfer gwastraff problemus a rheoli pecynnu gwastraff.



3. Trawsnewid ein sefydliad ar gyfer darpariaeth ddiogel ac effeithiol

Ein trydedd blaenoriaeth yw edrych ar y ffordd yr ydym yn gweithio ac adeiladu ar ein diwylliant cryf presennol fel ein bod yn mynd ati yn ddi-oed i gyflenwi, a chyda diwylliant cryf o ddiogelwch, diogelwch ac ansawdd ym mhopeth a wnawn. Mae'r gwaith hwn ar y gweill, ac mae gan bawb yn RWM rôl i'w wneud o ran ei symud ymlaen, felly, gyda'n gilydd, rydyn ni'n datblygu i fod yn sefydliad cyflenwi cryf a diogel.

Blaenoriaeth Allweddol 1:

Rhoi Partneriaethau Cymunedol ar waith ar gyfer GDF a pharatoi ar gyfer dewis safle

Mae'n hanfodol i'n cenhadaeth ein bod, dros y tair blynedd nesaf, yn nodi safleoedd GDF posib gydag o leiaf un gymuned gefnogol, ond yn ddelfrydol mwy.

Yn gyntaf, mae angen i ni weithio tuag at ffurfio o leiaf un Gweithgor erbyn diwedd flwyddyn ariannol 2020-21. Prif dasg y Gweithgor fydd nodi'r ardal i'w hystyried ar gyfer cyfleuster posib a sefydlu Partneriaeth Gymunedol erbyn 2022. Bydd hyn yn paratoi'r ffordd ar gyfer dewis safle.

Beth yw Sgrinio Daaregol Cenedlaethol

I gefnogi'r broses o ddod o hyd i safle ar gyfer GDF, rydym wedi cynnal ymarfer Sgrinio Daaregol Cenedlaethol (NGS). Bydd canlyniadau'r ymarfer hwn yn rhoi i ni ffynhonnell o wybodaeth bendant fydd yn ein galluogi i ymgysylltu'n agored ynghylch cwestiynau am ddaareg, fydd yn fwy na thebyg yn cael eu gofyn yn ystod y broses o ddod o hyd i safle. Mae'r ymarfer sgrinio yn berthnasol yng Nghymru, Lloegr a Gogledd Iwerddon er mwyn darparu crynodeb lefel uchel o wybodaeth ddaaregol gyfredol, sy'n berthnasol i ddiogelwch dulliau gwaredu daaregol. Gellir darllen rhagor o wybodaeth am sgrinio daaregol [YMA](#).

Byddwn hefyd yn adeiladu ar ein gwaith gyda chymunedau, rhanddeiliaid ac unigolion sydd â diddordeb mewn dysgu mwy. Mae hynny oherwydd mai'r egwyddor cydsyniad cymunedol bellach yw conglaen y chwilio am gartref parhaol ar gyfer ein gwastraff ymbelydrol uwch ei actifedd. Nawr, y gymuned leol fydd â'r gair olaf ynghylch a ddylid cynnal cyfleuster yn eu hardal ai peidio; ni fyddwn yn gallu ceisio'r caniatâd angenrheidiol i adeiladu neu weithredu heb y caniatâd penodol hwn. Rhaid i bobl deimlo y gallan nhw ofyn faint bynnag o gwestiynau ag y dymunant, a rhaid inni allu darparu atebion. Byddwn yn defnyddio gwybodaeth a ddeillir o'r ymarfer Sgrinio Daaregol Cenedlaethol i gefnogi ein hymgysylltiad â chymunedau a helpu i ganolbwyntio ar yr ymgysylltu hwnnw.

Byddwn hefyd yn edrych ar leoliadau posibl lle mae tir yn cael ei ddal gan yr NDA, Grŵp y Weinyddiaeth Amddiffyn ac ystâd y Goron, ac yn gweithio gyda'r cymunedau yn y lleoliadau hynny a allai fod â photensial i gynnal GDF. Er y bydd angen i ni archwilio sut y gallem gaffael tir o'r fath, mae'r llywodraeth wedi nodi'n glir na ddylid neu na fydd unrhyw safle yn cael ei orfodi ar gymuned. Yn hytrach, rhaid iddo roi ei gydsyniad penodol. Byddwn yn treulio amser yn gweithio gyda'r cymunedau a'r awdurdodau hyn a ystyried gyda nhw a ddylid a sut i ddatblygu'r safleoedd sydd â'r potensial gorau.

Ein llinell amser ar gyfer cyflwyno GDF



Er mai ein bwriad yw ffurfio o leiaf un Gweithgor erbyn diwedd 2020, byddwn yn parhau i weithio gyda Phartion eraill sydd â diddordeb sy'n awyddus i ffurfio Gweithgor. Byddwn yn cefnogi pob Gweithgor ac yn eu helpu i nodi'r maes ar gyfer GDF posibl ac yn y pen draw, i ddatblygu yn Partneriaeth Gymunedol, fydd yn gofyn bod o leiaf un prif awdurdod lleol yn rhan o'r broses ac adlewyrchu ar farn y gymuned leol.

Bydd sefydlu Partneriaethau Cymunedol yn arwydd o ddechrau Cyllid Buddsoddi Cymunedol o £1 miliwn y flwyddyn. Gall pob Partneriaeth Gymunedol ddefnyddio'r arian am bob blwyddyn y mae'n parhau â'i drafodaethau gyda ni, i ariannu prosiectau, cynlluniau a mentrau a fydd yn sbarduno datblygiad economaidd yr ardal leol, neu'n gwella'r amgylchedd lleol, neu les y gymuned. Byddwn yn gweithio mewn partneriaeth â chymunedau i'w helpu i wneud y defnydd gorau o'r Cyllid Buddsoddi Cymunedol, gan gynnwys gweithio ar weledigaeth o'r dyfodol ar gyfer eu hardal, gan nodi pwyntiau i'w hystyried gan gynnwys y buddion niferus posibl o ran swyddi medrus iawn, gwell seilweithiau a chyfleusterau cyhoeddus.

“Byddwn yn gweithio mewn partneriaeth â chymunedau yn eu helpu i wneud y defnydd gorau o Gyllid Buddsoddi Cymunedol, gan gynnwys gweithio ar weledigaeth ar gyfer dyfodol eu hardal.”

Dangosir llinell amser ar gyfer y broses leoli uchod. Rydym yn rhagweld y gallai gymryd hyd at bum mlynedd i gyrraedd y cam o lansio'r broses leoli i sefyllfa lle gallwn wneud argymhelliad ar safleoedd i symud ymlaen a phennu nodweddion pendant.

<p>Partïon â Diddordeb: Gall unigolyn ddechrau trafodaethau ar leoliad arfaethedig ar gyfer GDF, a thirfeddiannwr, awdurdod lleol, busnes neu grŵp cymunedol sydd â diddordeb yn y broses leoli ac sy'n dymuno cynnig ardal i'w hystyried. Bydd partïon sydd â diddordeb yn cysylltu â ni er mwyn gallu cynnal trafodaethau cychwynnol.</p>	<p>Gweithgor: Ffurir y Gweithgor yn gynnar yn y broses er mwyn casglu gwybodaeth am y gymuned a darparu gwybodaeth i'r gymuned am warediad daearegol cyn ffurfio Partneriaeth Gymunedol. Mae'n cynnwys y Parti sydd â Diddordeb, RWM, hwylusydd annibynnol, cadeirydd annibynnol ac unrhyw brif awdurdodau lleol perthnasol sy'n dymuno ymuno.</p>	<p>Partneriaeth Gymunedol: Y bartneriaeth rhwng aelodau'r gymuned, o leiaf un awdurdod lleol blaengar yn yr Ardal Chwilio a RWM, sydd yn darparu cyfrwng ar gyfer rhannu gwybodaeth gyda'r gymuned ac ar gyfer dod o hyd i atebion i'r cwestiynau a allai fod gan y gymuned am warediad daearegol, y broses leoli a sut y gallent hwy, fel cymuned, elwa.</p>
--	---	--

Cam Datblygu'r GDF

Bydd y broses o hysbysu ac ymgysylltu â chymunedau yn rhedeg ochr yn ochr â'r ymchwiliadau tanddaearol ac amgylcheddol sy'n angenrheidiol i nodi safle addas ar gyfer GDF. Byddwn yn gweithio gyda'r gymuned wrth i ni lunio asesiad daearegol o addasrwydd y safle, trafod y rhestr o ddeunyddiau a fyddai'n cael eu gwaredu yno, a'r mesurau i'w cymryd i sicrhau ei fod yn ddiogel.

Mewn safleoedd a ddewisir i symud ymlaen, bydd angen i ni gynyddu ein dealltwriaeth dechnegol o nodweddion yr amgylchedd wyneb a'r amgylchedd daearegol is-wyneb. Fe'i gelwir yn Nodweddu Safle, bydd hyn yn cymryd ymdrech gydweithredol enfawr, gyda RWM yn arwain y ffordd. Byddwn yn dwyn ynghyd arbenigedd a phrofiad rhagorol, mewnwelediad ac ymchwil arloesol, o fewn ein sefydliad ein hunain, a chan randdeiliaid ar draws ystod o sectorau.

Rydym yn rhagweld y bydd Nodweddu Safle yn dechrau tua 2025. Yn yr ardaloedd sy'n cael eu symud ymlaen i'r cam hwn, byddwn yn cynnal ymchwiliadau i'n helpu i adeiladu dealltwriaeth o'r is-wyneb. Bydd yr ymchwiliadau hyn yn cynnwys rhai nad ydynt yn ymchwiliadau sy'n achosi anghyfleustra, megis arolygon geoffisegol a monitro amgylcheddol, yn ogystal ag ymchwiliadau twll turio dwfn. Bydd y data a gasglwn o'r ymchwiliadau hyn yn rhoi'r wybodaeth sydd ei hangen arnom i wneud argymhelliad ynghylch pa mor addas yw'r safle. Yn y pen draw, byddwn yn cyflwyno manylion i'r rheolyddion a'r awdurdodau cynllunio i gael y cydsyniadau perthnasol i ddechrau adeiladu, pe bai'r gymuned yn cefnogi hyn.

“Byddwn yn gweithio gyda’r gymuned wrth i ni lunio asesiad daearyddol o addasrwydd y safle, trafod y rhestr o ddeunyddiau fydda’n cael eu gwaredu yno, a’r mesurau y byddai’n rhaid eu cymryd i sicrhau ei fod yn ddiogel ac yn saf.”



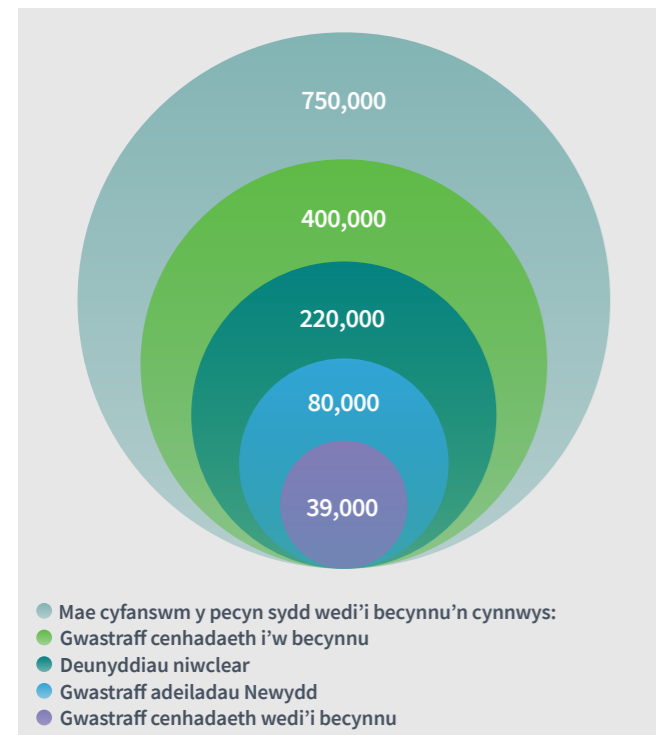
Blaenoriaeth Allweddol 2:

Creu atebion ar gyfer rheoli gwastraff i gefnogi ystâd niwclear y DU

Ochr yn ochr â'n rôl ganolog i ddarparu GDF i'r genedl, rydym hefyd yn gyfrifol am ddarparu arweiniad ac atebion ar gyfer rheoli gwastraff ymbelydrol ledled y DU. Gwneir y gwaith hwn gyda'r cynhyrchwyr gwastraff ac ar eu cyfer, gan gynnwys Sellafield a Magnox, lleoliadau eraill yr NDA, ac ystâd niwclear y DU yn fwy cyffredinol. Mae'n rhan o raglen integredig rheoli gwastraff i gefnogi rheoli gwastraff uwch ei actifedd (HAW).

Mae ein gwaith yn sicrhau bod atebion diogel, cymesur a chost-effeithiol yn cael eu defnyddio i storio a chael gwared ar HAW presennol, sy'n gydnaws â'r gwarediad terfynol mewn GDF.

Rhestr ar gyfer gwaredu daearegol – cyfanswm cyfaint y pecyn tua 750,000 m³



Sut ydym ni'n mynd i gyflawni hyn?

Rydym yn arwain y newid hwn gyda'n gwaith ar y rhaglen IWM ar draws grŵp yr NDA. Mae ein sefydliad hefyd yn cael cefnogaeth dda iawn gan y grŵp NDA sy'n darparu mynediad at gronfa ehangach o arweinyddiaeth, arbenigedd a galluoedd. Rydym yn arwain y broses o ddarparu prosesau pecyn ledled y diwydiant ar gyfer cynhyrchwyr ledled y DU, gan eu helpu i adfer a pheycynnu gwastraff mewn ffyrdd sy'n eu gwneud yn addas i'w waredu'n ddiogel ac yn barhaol.

Erbyn diwedd blwyddyn ariannol 2020-21, byddwn wedi cwblhau ein gwaith i sefydlu'r rhaglen IWM, y bydd gennym wedyn rôl allweddol i'w chyflawni. Bydd ein gwaith gyda chynhyrchwyr gwastraff ar draws ystâd yr NDA wedi dod i ben erbyn 2023, a bryd hynny, byddwn wedi datblygu ac wedi gweithredu rhaglen o gadw cofnodion pecynnau gwastraff. Bydd hyn yn golygu cyflawni cyfres o astudiaethau cysyniadau technegol a gwaredu, gan gynnwys astudio gwaith ein partneriaid rhyngwladol a darpar dechnolegau.

Byddwn yn parhau i ysgogi newid trwy weithio'n agos gyda chynhyrchwyr gwastraff ar draws y diwydiant, gan ganolbwyntio'n benodol ar gefnogi Sellafield yn ei i 'bwriad o leihau peryglon a lleihau risg uchel ac wrth reoli gwastraff sy'n deillio o weithgareddau ailbroesu tanwydd yn dod i ben. Byddwn hefyd yn cefnogi Magnox yn ei raglen barhaus o weithgareddau cau safleoedd ac yn datblygu cynllunio rheoli gwastraff integredig gyda'r Weinyddiaeth Amddiffyn.

Pwysigrwydd cadw cofnodion pecynnau gwastraff

Mae rheoli gwastraff uwch ei actifedd (HAW) a gynhyrchir heddiw, hyd at ei waredu, yn broses hirdymor. Mae hi'n hollbwysig bod yr wybodaeth gywir ynghylch gwastraff yn cael ei chipio a'i chadw ac y bydd ar gael i ddefnyddwyr y dyfodol i'w helpu i waredu gwastraff i GDF. Mae ein sefydliad ni yn gweithio gyda chynhyrchwyr gwastraff i benderfynu pa wybodaeth sydd angen ei chadw ac mae'n helpu ystâd NDA i asesu'n annibynnol y cofnodion pecynnau gwastraff a gynhyrchir gan Gwmnïau Trwyddedu Safleoedd.





Blaenoriaeth Allweddol 3:

Gweddnewid ein sefydliad ar gyfer cyflawni yn ddiogel ac effeithiol

Mae GDF yn brosiect 100 mlynedd gwerth biliynau o bunnoedd sydd o bwys cenedlaethol, ac rydym yn adeiladu'r sgiliau a'r galluoedd sydd eu hangen arnom er mwyn cynllunio, rheoli a chyflawni'r rhaglen fawr hon.

Mae'n hanfodol i'n cenhadaeth ein bod yn cael ein hystyried yn sefydliad credadwy sy'n cyflawni'n uchel, gan randdeiliaid allweddol a chan y cymunedau yr ydym yn gweithio gyda nhw. Mae rheoli gwastraff ymbelydrol yn bwnc cymhleth, felly rydym yn cyflogi arweinwyr rhagorol yn y maes hwn.

Mae ein pobl yn ganolog i'n strategaeth ac mae angen i ni ddenu a chadw'r gorau os ydym am gyflawni ein hamcanion. Wrth inni symud ymlaen dros y 10-20 mlynedd nesaf bydd angen i ni – wrth gwrs - ddatblygu ac addasu i gyflawni ein rolau newidiol. Bydd angen i ni symud ymlaen i fod yn sefydliad sy'n canolbwyntio ar gyflawni, a all reoli cwmpas eang o ymgysylltu â rhanddeiliaid a chymunedau yn effeithiol, caniatâd a chydysniadau cymhleth mawr, datblygu a darparu prosiectau mawr ac yn y pen draw fod yn ddylunydd, perchennog a gweithredwr posibl o gyfleuster all roi gweithrediadau GDF ar ben ffordd.

Sut fyddwn i'n mynd ati i wneud hyn?

Byddwn yn rhoi rhaglen drawsnewid ar waith i archwilio'r model gweithredu, dyluniad sefydliadol a'r gallu sydd ei angen arnom, fel y gallwn adeiladu'r galluoedd sydd eu hangen arnom i allu gyrru ein gwaith yn ddi-oed gyda mwy o ffocws ar gyflawni, ac erbyn diwedd blwyddyn ariannol 2020-21 byddwn wedi gwneud newid sylweddol yn ein gallu i gyflawni.

Bydd ein cynnydd a'n llwyddiant yn cael ei fesur a'i olrhain trwy adrodd ar berfformiad ac rydym yn cael ein dwyn i gyfrif gan yr NDA trwy adolygiad perfformiad chwarterol.

Er mwyn sicrhau ein bod yn canolbwyntio mwy ar gyflawni ar draws ein sefydliad rydym ni wedi creu dwy rôl newydd. Yn 2019 crëwyd rôl Cyfarwyddwr Rhaglen GDF, gydag atebolrwydd i'r Prif Swyddog Gweithredol am bob agwedd ar ddarparu Rhaglen GDF, a phenodwyd Cyfarwyddwr Trawsnewid ym mis Ionawr 2020.

Bydd ein model gweithredu yn parhau i esblygu wrth i'n rhaglen fynd yn ei blaen ac wrth i gwmpas y gwaith newid. Mae gennym ddiwylliant gwaith cryf a'n nod yw adeiladu ar hyn trwy ddadansoddiad a gwblhawyd yn 2019-20 ar ein diwylliant a'n sefydliad.

Rydym yn barod i weithio gydag ystod eang o randdeiliaid a chymunedau wrth inni arwain y ffordd ar gyfer newid, a byddwn yn sicrhau ein bod yn cael ein staffio'n llawn, bod gennym y cyfarpar sydd ei angen arnom a'n bod yn barod i gyflawni.

Atodiad Un:

Crynodeb o'r targedau corfforaethol i'w cyflawni yn 2020-2023

Datganiad effaith ar Covid 19 a thargedau corfforaethol

Pennwyd y targedau hyn cyn pandemig Covid 19 ac felly, mae'n bosibl yr effeithir arnynt wrth i ni symud trwy gyfnod y Cynllun Busnes hwn.

Crynodeb NDA o Brif Weithgareddau RWM	Amserlen
Rheoli Gwastraff Integredig – Gwastraff Lefel Ganolog ac Uwch	
Gweithredu polisi'r llywodraeth ar waredu gwastraff uwch ei actifedd yn ddaeargol	2020-2023
Gweithio'n rhagweithiol gyda chynhyrchwyr gwastraff i gynllunio ar gyfer creu atebion ar gyfer rheoli gwastraff a'u rhoi ar waith	2020-2023
Cyflwyno rhaglen dechnegol gadarn, cefnogi'r rhaglen GDF a rheoli gwastraff	2020-2023
Galluogwyr critigol	
Datblygu RWM yn sefydliad cyflenwi sy'n perfformio'n dda	2020-2023
Parhau i weithio gyda phob cymuned i ddarparu gwybodaeth a helpu i ddatblygu gweledigaeth gymunedol fanwl	2020-2023
Gweithio mewn partneriaeth â chymunedau i werthuso safleoedd posibl ar gyfer GDF	2020-2023
Dylunio astudiaethau ar gyfer safleoedd penodol, cynnal dadansoddiadau diogelwch ynghyd ag asesiadau amgylcheddol ac economaidd cychwynnol i helpu i benderfynu ar addasrwydd safleoedd	2020-2023

Crynodeb RWM o dargedau corfforaethol	
Blaenoriaethau	Targed
Rhoi Partneriaethau Cymunedol ar waith ar gyfer GDF a pharatoi ar gyfer dewis safle	Erbyn diwedd Chwarter 4, bydd mwy nag un Gweithgor wedi'i ffurfio yn unol â Pholisi Gweithredu Gwaredu Ddaeargol - mae Polisi Gweithio gyda Chymunedau ac mae RWM yn cynnal 'ymgysylltiad gweithredol' gydag o leiaf 3 Parti â Diddordeb pellach a Phrif Awdurdodau Lleol perthnasol y mae'n amlwg eu bod yn canolbwyntio ar ffurfio Gweithgor.
	Datblygu Gweithgor (neu Grwpiau) fel bo modd symud ymlaen i ffurfio o leiaf un Bartneriaeth Gymunedol yn gynnar ym Mlwyddyn Ariannol 2021-2022.
	Ceisio bod mewn sefyllfa i allu rheoli hyd at pum Partneriaeth Gymunedol ym mlwyddyn ariannol 2021-2022.
	Datblygu a sicrhau'r gallu llawn i gyflawni gwerthusiadau safle yn ystod y cam ffurfio Partneriaeth Gymunedol o'r Broses Leoli GDF.
Rhoi Atebion Rheoli Gwastraff ar waith i gefnogi Ystâd Niwclear NDA	Gan weithio gyda'r NDA, sefydlu a chyflawni rôl RWM yn Rhaglen Rheoli Gwastraff Integredig y DU sy'n datblygu.
	Cyflwyno Asesiadau Gwaredu a sicrwydd Cofnodion yn unol â'r rhaglen NDA sydd wedi'i blaenoriaethu.
Gweddnewid RWM fel y gall gyflawni yn ddiogel ac yn effeithiol	Gan weithio gyda'r NDA, cyflawni cyfraniad RWM i'r Rhaglen Rheoli Tanwydd a Wariwyd a Deunyddiau Niwclear.
	Nodi a gweithredu unrhyw newidiadau ar unwaith i Fodel Gweithredu RWM i gefnogi'r tair rhaglen allweddol (GDF, Gwasanaethau Gwastraff a Thrawsnewid) erbyn diwedd Ch1.
	Gweithredu gweithgaredd y rhaglen drawsnewid i alluogi RWM i ddod yn sefydliad cyflenwi diogel, effeithiol ac un sydd wedi'i optimeiddio.

Atodiad Dau:

Rheoli risg

Mae rheoli risg yn rhan annatod o'n holl weithgareddau sefydliadol sy'n cefnogi ein cenhadaeth a'r targedau corfforaethol a nodwyd ar gyfer y flwyddyn i ddod. Mae ein Bwrdd yn gosod y naws ar gyfer rheoli risg ac yn dwyn yr uwch dîm arweinyddiaeth i gyfrif am reoli risgiau. Bydd y risgiau allweddol canlynol yn cael eu rheoli a'u hadolygu'n weithredol gan ein Tîm Gweithredol a'n Bwrdd pan fyddwn yn cyflawni ein blaenoriaethau corfforaethol ym mlwyddyn ariannol 2020-21.

Risgiau i gyflawni GDF:

1. Risg: rydym yn methu â denu a chadw cymunedau yn ystod y broses leoli, a allai arwain at y broses leoli gyfredol yn methu.

Lliniariad: mae ein hymgyrch GDF 2020 yn ail-drefnu ac adeiladu pob tîm i ddarparu ffrwd ac adnoddau sydd â'r gallu i gefnogi o leiaf un Grŵp Gweithredu ynghyd â ffrwd o Bartion â Diddordeb.

2. Risg: nid oes gennym fynediad at gadwyn gyflenwi addas y gellir ei graddio i gyflawni gweithgareddau gwerthuso safleoedd a allai ohirio'r broses leoli.

Lliniariad: adnabod systemau prynu deinamig sy'n gallu cynnig mynediad cymharol sydyn i rai adnoddau hanfodol yn ôl y galw; sgopio a dyfarnu cytundeb pontio i ateb gofynion rhagweledig FY 2020-202; sgopio, dyfarnu a bwrw 'mlaen â chontract(au) mwy i gwblhau gweddill gweithgareddau Tranche 2.

3. Risg: nid ydym yn trosglwyddo'n llwyddiannus i gorff cyflenwi addas ar gyfer lleoli ac ymgysylltu, rheoli'r gadwyn gyflenwi, a cherrig milltir cyflawni rhaglenni GDF, a allai arwain at oedi cyflawni posibl a / neu fethu â sicrhau caniatadau rheoliadol.

Lliniariad: Mae'r Cyfarwyddwr Trawsnewid yn gweithio gyda'r Tîm Gweithredol a'n sefydliad i benderfynu pa alluoedd sydd eu hangen i wella darpariaeth GDF, rheolaeth cadwyni cyflenwi, a lleoli ac ymgysylltu. Bydd hyn yn cyfrannu at y strwythur ar gyfer 2020-21 a chynllun arwydd o allu i ddarparu'r gallu newydd. Ochr yn ochr â hyn bydd rhaglen newid diwylliant yn datblygu a gwella ein ffordd o weithio gan ychwanegu at sgiliau'r sefydliad o safbwynt medr ac arweinyddiaeth.

4. Risg: ni allwn arwain dadl gyhoeddus genedlaethol gytbwys, o ganlyniad i a) ymgyrchu llwyddiannus gan grŵp yr wrthblaid; b) ddigwyddiad negyddol ar raglen GDF dramor; neu c) cyfyngiadau ymgysylltu â'r cyfryngau cenedlaethol yn arwain at ddiffyg cefnogaeth ar lefel genedlaethol am GDF a/neu gallai annog cymunedau rhag dod ymlaen â mynegi diddordeb.

Lliniariad: rhaglenni rhagweithiol o ran ymgysylltu â rhanddeiliaid a rhandeiliaid allweddol; gweithredu strategaeth wedi'i thargedu ar wefannau cymdeithasol gyda gwarchodaeth trydydd parti gynhwysfawr; datblygu strategaeth ymwadiad. Mae RWM yn edrych ar opsiynau i gryfhau ei gallu ar ddefnydd o'r wasg a gwefannau cymdeithasol er mwyn ymateb ac ymgysylltu'n effeithiol ar sianeli cymdeithasol.

5. Risg: Gall materion lechyd, Diogelwch, Sicrhad a'r Amgylchedd (HSSE) effeithio ar gyflawni, er enghraifft firws, anaf posibl neu golli bywyd, difrod i'r amgylchedd, colled neu berygl i Wybodaeth a / neu asedau, ymateb a sylw niweidiol yn y cyfryngau, ac oedi i'r rhaglen.

Lliniariad: cynnal a sodro prosesau gwarchodaeth, diogelwch a diwylliant; parhau i gynnal gwelliannau mewn lechyd, Diogelwch, Gwarchodaeth, Amgylchedd a Safon (HSSEQ) ar gyfer gweithgareddau newydd. Mae cynllun penodol ar effaith Covid-19 wrthi'n cael ei weithredu.

Risgiau sy'n gysylltiedig â rheoli gwastraff sy'n effeithio rhannau eraill o ystâd NDA ac ystadau nad ydynt yn rhan o NDA:

6. Risg: ni allwn ddiwallu gofynion y diwydiant ar ddarparu cyngor ar waredu, allai arwain at niweidio enw da ein sefydliad gyda chynhyrchwyr gwastraff a phroblemau pellach i lawr y gadwyn gyflenwi ar gyfer stocrestr GDF.

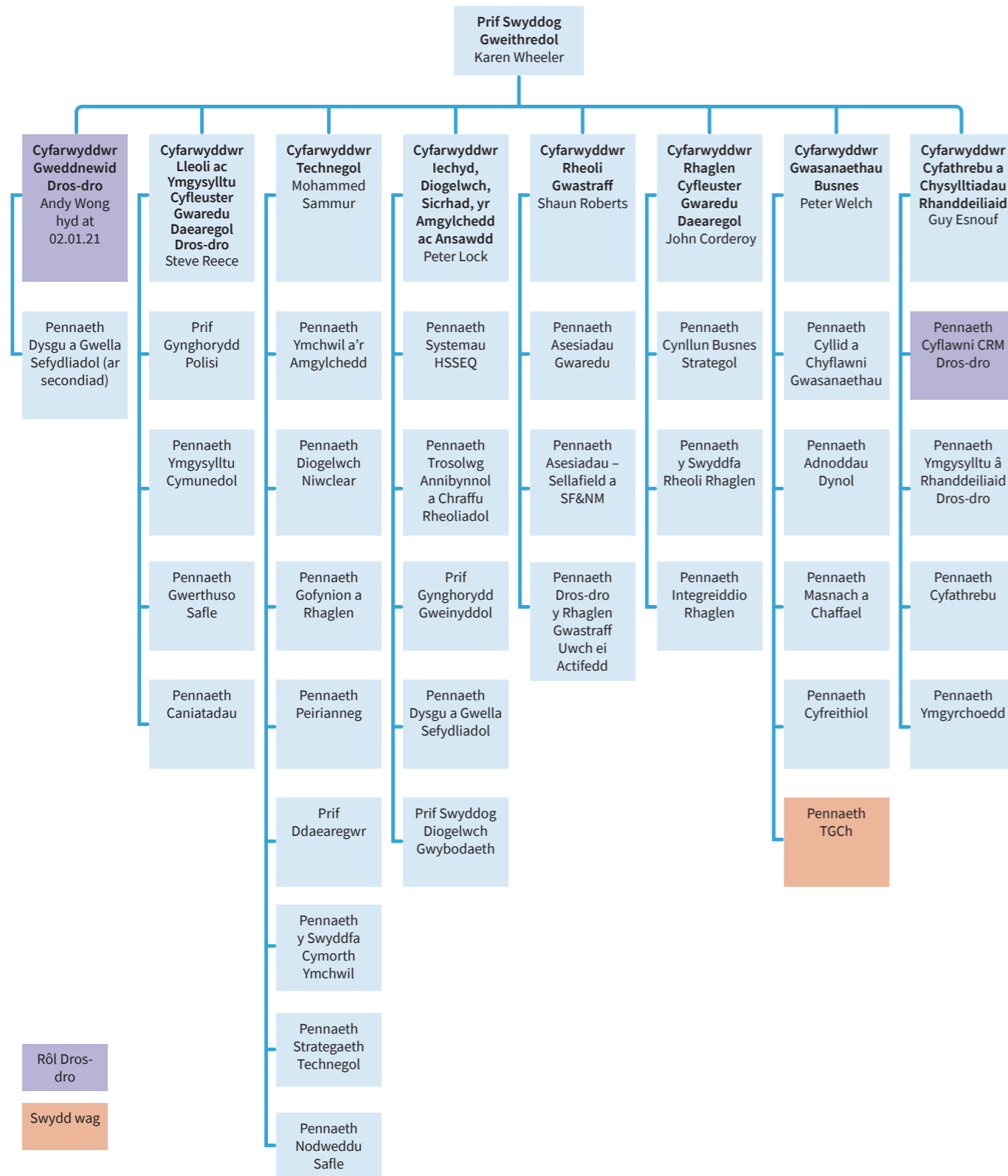
Lliniariad: rhaglenni ymgysylltu rhagweithiol gyda chynhyrchwyr gwastraff; ymgysylltu â mentrau gwelliant, dan arweiniad NDA, ar wella dulliau gwaith; ymgysylltu rhagweithiol gyda chynhyrchwyr gwastraff ar ddysgu ôl-asesiad yn deillio o ymarferion profiad.

7. Risg: ni allwn fodloni'r cyfraniad i darged yr NDA ar nodi a chadw gwybodaeth allweddol sy'n gysylltiedig â chofnodion pecynnau gwastraff.

Lliniariad: rhaglenni ymgysylltu rhagweithiol gyda chynhyrchwyr gwastraff ac NDA; Cefnogaeth ac arweiniad i lefel bwrdd rhaglen NDA a byrddau darparu technegol cysylltiedig; sgôp a blaenoriaethu eglur ar ddarpariaeth gofnodi drwy gynllun IWM newydd.

Atodiad Tri:

Crynodeb o siart y sefydliad



Cysylltu

I ddysgu mwy am genhadaeth y DU i ymdrin â gwastraff ymbelydrol uwch ei actifedd

E-bost gdfenquiries@nda.gov.uk

Rhif ffôn **03000 660 100**

Dilynwch ni ar Twitter [@rwm_gdf_uk](https://twitter.com/rwm_gdf_uk)

Neu ewch i wefan yr ymgyrch

geologicaldisposal.campaign.gov.uk