



Adolygiad Blynyddol 2019-20

Gwneud
y
Peth
lawn

Gwybodaeth Gorfforaethol

Bwrdd Rheoli Gwastraff Ymbelydrol (RWM)

Yr Athro Malcolm Morley OBE	- Cadeirydd
Karen Wheeler CBE	- Prif Swyddog Gweithredol
Andrew van der Lem	- Cyfarwyddwr Anweithredol a Enwebwyd gan NDA
Claes Thegerström	- Cyfarwyddwr Anweithredol Annibynnol
Yr Athro Michael Bowman	- Cyfarwyddwr Anweithredol Annibynnol
Dr David Prout CB	- Cyfarwyddwr Anweithredol Annibynnol
Corhyn Parr	- Cyfarwyddwr Anweithredol a Enwebwyd gan NDA
Peter Lock	- Cyfarwyddwr Iechyd, Diogelwch, Sicrhad, yr Amgylchedd ac Ansawdd
John Corderoy	- Cyfarwyddwr Rhaglen GDF

Y Tîm Gweithredol

Karen Wheeler CBE	- Prif Swyddog Gweithredol
Peter Lock	- Cyfarwyddwr Iechyd, Diogelwch, Sicrhad, yr Amgylchedd ac Ansawdd
John Corderoy	- Cyfarwyddwr Rhaglen Cyfleuster Gwaredu Daearegol
Peter Welch	- Cyfarwyddwr Gwasanaethau Busnes
Shaun Roberts	- Cyfarwyddwr Rheoli Gwastraff
Mohammed Sammur	- Cyfarwyddwr Technegol
Steve Reece	- Cyfarwyddwr Lleoli ac Ymgysylltu Cyfleuster Gwaredu Daearegol Dros-dro
Guy Esnouf	- Cyfarwyddwr Cyfathrebu a Chysylltiadau Rhanddeiliaid
Andy Wong	- Cyfarwyddwr Gweddnewid

Pennaeth yr Adran Gyfreithiol ac Ysgrifennydd y Cwmni

Matthew Shaw

Archwilwyr

Mazars LLP
One St Peter's Square
Manceinion M2 3DE

Swyddfa Gofrestredig RWM

Adeilad 329 Gorllewin
Thomson Avenue
Campws Harwell
Didcot
Swydd Rydychen
OX11 0GD

Asesiad Effaith Covid-19

Ar hyn o bryd, rydyn ni yng ngafael y pandemig Covid-19 a'i effaith anochel ar y wlad a'r byd.

Er na allwn ragweld eto pa mor hir y bydd hyn yn parhau, rwy'n falch o ddweud bod ein sefydliad a'n holl staff, hyd yma, wedi addasu ac ymdopi'n dda iawn â'r sefyllfa heriol iawn hon, ac wedi cael cyfnod pontio bron yn ddi-dor i weithio gartref. Mae gwytnwch ein tîm, ein dull o ddatrys problemau a'r ffaith ein bod wedi bod mor ofalus o'n gilydd a'r rheini o'n cwmpas wedi creu cryn argraff arnaf: cydweithwyr yng nghymuned yr Awdurdod Datgomisiynu Niwclear (NDA) a'n cymunedau lleol.

Fodd bynnag, bydd y pandemig yn effeithio ar ein cynlluniau a'n darpariaeth yn ystod y flwyddyn i ddod, ac efallai am gyfnod hirach, wrth i'r effaith lawn ddatblygu. Er bod ein ffocws ar hyn o bryd ar iechyd a lles ein pobl, parhad busnes, a chydymffurfiad â holl ganllawiau'r llywodraeth a Grŵp yr NDA, rydym hefyd yn asesu'r effaith bosibl ar ein rhaglen waith, a chynlluniau ehangach. Byddwn yn adlewyrchu'r cynlluniau diweddaraf mewn fersiynau wedi'u diweddarau o'n Atodiad Cynllun Busnes cyhoeddedig.

Er bod y dyfodol yn edrych yn ansicr, mae ein cenhadaeth yn parhau i fod yn glir ac yn dal i fod yn hanfodol bwysig ar gyfer yr hirdymor. Rwy'n parhau i fod yn hyderus ein bod mewn sefyllfa gref i barhau i symud y genhadaeth hon ymlaen er lles y wlad.

Karen Wheeler CBE

Prif Swyddog Gweithredol
Rheoli Gwastraff Ymbelydrol

Cynnwys

Gwybodaeth Gorfforaethol	2
Asesiad Effaith Covid-10	3
Datganiad ein Cadeirydd	7
Adolygiad 2019-20 y Rheolwr Gyfarwyddwr	8
Amdanom Ni	16
Y Ffordd y cawn ein Llywodraethu	21
Adroddiad Strategol	
Cyflwyniad – prif weithgareddau 2019-20	22
Rhoi'r polisi GDF ar waith	26
Rheoli Gwastraff	28
Rhaglen Dechnegol	32
Datblygu sefydliad cyflawni effeithiol	34
Cyflogai – Cydraddoldeb, Amrywiaeth a Chynhwysiant	37
Cyflwyniad i Karen Wheeler, ein Prif Weithredwraig newydd	41
Adroddiad Strategol – Edrych Ymlaen	42





Datganiad gan ein Cadeirydd

Cyflwyniad

Mae Rheoli Gwastraff Ymbelydrol (RWM) yn is-gwmni i'r NDA sydd â chyfrifoldeb am ddarparu un o'r rhaglenni seilwaith amgylcheddol pwysicaf a mwyaf heriol yn y DU - Cyfleuster Gwaredu Daearegol (GDF) ar gyfer gwastraff ymbelydrol uwch ei actifedd. Mae hefyd yn gyfrifol am ddarparu cyngor ac arweiniad arbenigol ar atebion rheoli gwastraff ymbelydrol. Bydd ei gyfraniad i'r DU yn cael effaith gadarnhaol am genedlaethau i ddod.

Mae ffordd o weithio RWM, yn unol â pholisi llywodraeth Cymru a Lloegr ac amcanion yr NDA, yw gweithio gyda chymunedau i archwilio sut gall GDF wneud cyfraniad hirdymor positif i gyflawni eu gweledigaeth ar gyfer eu cymuned. I'r perwyl hwn, mae RWM wedi cyhoeddi cyfres o gyhoeddiadau ynghylch GDF, sut caiff safleoedd posibl eu gwerthuso a sut bydd yn ymgysylltu â chymunedau. Mae RWM wedi defnyddio'r dogfennau hyn i benderfynu sut i ymgysylltu â chymunedau ac mae'r adroddiad hwn yn cynnwys manylion o'r cynnydd y mae wedi'i wneud.

Cynnydd

Lansiwyd proses leoli GDF yn sgil cyhoeddi polisi'r llywodraeth yn Lloegr yn ystod mis Rhagfyr 2018 (Ionawr 2019 yng Nghymru) a dynodwyd y Datganiad Polisi Cenedlaethol (NPS) ym mis Hydref 2019. Cymeradwyodd y llywodraeth gam nesaf Cynllun Busnes Rhaglen GDF hefyd; carreg filltir bwysig.

Yn ystod 2019-20 cychwynnodd RWM drafodaethau cyfrinachol anffurfiol gyda nifer o unigolion a sefydliadau ledled y wlad, i ddarparu gwybodaeth ac i archwilio a allai GDF gyd-fynd â'r weledigaeth ar gyfer eu cymunedau. Dim ond y partion â diddordeb sy'n penderfynu pa mor gyflym yr hoffon nhw i'r trafodaethau hyn fynd rhagddynt ac mae RWM wedi parhau i ddarparu gwybodaeth ac i weithio gyda'r partion â diddordeb i ateb eu cwestiynau ac i ddarparu gwybodaeth ddaearegol a gwybodaeth arall.

Y cam nesaf yw symud i Weithgorau a datganiad buddiant cyhoeddus mewn archwilio lleoli GDF heb unrhyw ymrwymiad gan y gymuned honno. Mae datblygu cysylltiadau â chymunedau ar sail ymddiriedaeth yn broses y mae RWM yn cydnabod sy'n cymryd amser ac na ellir ei rhuthro.

“Mae Datblygu cysylltiadau gyda chymunedau ar sail ymddiriedaeth yn broses y mae RWM yn cydnabod sy'n cymryd amser ac na ellir ei rhuthro.”

Mae RWM hefyd wedi parhau i gefnogi'r NDA a chynhyrchwyr gwastraff ymbelydrol, i reoli rhestr gwastraff ymbelydrol uwch ei actifedd y DU yn rhagweithiol. Mae hyn yn rhan o ddull integredig rheoli gwastraff yr NDA ac mae'n penderfynu ar y ffordd orau i adfer, cyflyru a phecynnu gwastraff nawr fel eu bod yn addas i'w waredu'n ddiogel maes o law, gan ddarparu diogelwch tymor hir parhaol yn ogystal ag arbedion sylweddol i drethdalwr y DU.

Datblygu'r sefydliad

Mae cyflwyno un o raglenni seilweithiau amgylcheddol pwysicaf a mwyaf heriol y DU yn mynnu bod RWM yn parhau i wneud hynny drwy esblygu'r sefydliad. Mae gwyddoniaeth, technoleg a diogelwch o'r pwys mwyaf i RWM fel y mae ymgysylltu â'r gymuned a bod yn sefydliad sy'n cyflawni ac yn perfformio'n dda. Mae hwn wedi bod yn ffocws allweddol i'r Bwrdd a'r Tîm Gweithredol yn ystod y flwyddyn.

Mae'n hanfodol bod gan RWM y sgiliau a'r cymwyseddau cywir i ddatblygu cysylltiadau parhaus â chymunedau a'i rhanddeiliaid allanol amrywiol ac i weithio'n effeithiol gyda'i gadwyn gyflenwi ar baratoi, dylunio ac adeiladu GDF. Gan fod y GDF wedi symud o'r cam datblygu polisi i gyflawni, dyma hefyd sydd wedi digwydd i RWM.

Yn ystod y flwyddyn, cyhoeddodd Bruce McKirdy ei fwriad i ymddeol fel Rheolwr Gyfarwyddwr RWM. Ar ran y Bwrdd, hoffwn ddiolch i Bruce am ei ymroddiad, ei ymrwymiad a'i arweinyddiaeth wrth arwain RWM trwy gamau cyntaf ei ddatblygiad. Roedd Bruce yn allweddol wrth sicrhau bod y busnes mewn sefyllfa dda i lansio'r broses leoli GDF.

Ym mis Chwefror 2020 penodwyd Karen Wheeler CBE yn Brif Swyddog Gweithredol RWM i gymryd lle Bruce. Yn y gorffennol mae Karen wedi gwasanaethu ar Fwrdd RWM fel Cyfarwyddwr Anweithredol Annibynnol ac mae ganddi ystod eang o brofiad ar lefel Bwrdd yn y sectorau cyhoeddus a phreifat.

Ym mis Rhagfyr 2019 ymddiswyddodd Ann McCall, Cyfarwyddwr Lleoli ac Ymgysylltu, o'r Bwrdd a Thîm Gweithredol RWM. Unwaith eto ar ran y Bwrdd, hoffwn fynegi ein gwerthfawrogiad am y cyfraniad arwyddocaol a wnaeth wrth baratoi RWM ar gyfer cam nesaf ei esblygiad.

“Mae gwyddoniaeth, technegol a diogelwch o'r pwysigrwydd pennaf i RWM fel mae ymgysylltu â chymunedau a bod yn sefydliad sy'n cyflawni perfformiad uchel.”

Ym mis Ionawr 2020 penodwyd Cyfarwyddwr Trawsnewid Dros Dro i gefnogi esblygiad RWM. Mae'r rôl hon yn cynnwys edrych ar sut mae RWM yn gweithio ar hyn o bryd a sut y bydd ei ddiwylliant, ei brosesau, ei systemau a'r modd y caiff ei lywodraethu, ynghyd â'r galluoedd sefydliadol, yn datblygu ymhellach i gyflawni ei genhadaeth. Gwneir penodiadau pellach i'r Tîm Gweithredol yn ystod 2020-21 a phenodir Cyfarwyddwr Anweithredol Annibynnol i'r Bwrdd.

Wrth weithio mewn partneriaeth â chymunedau i archwilio safleoedd a allai fod yn addas ar gyfer GDF, bydd RWM yn parhau i ddatblygu ac yn sail i ddyluniadau ar gyfer y system gwaredu daearegol ar gyfer creigiau cynnal a geir yn y DU. Bydd hyn yn cynnwys gweithio'n agos gyda rheoleiddwyr annibynnol i symud ymlaen i ddatblygu achosion diogelwch, amgylcheddol a sicrhau i gwmpasu adalw a chludo gwastraff

i GDF, gweithredu'r cyfleuster, a diogelwch y cyfleuster ar ôl ei gau. Mae hefyd yn cynnwys gweithio gyda'r Pwyllgor ar Reoli Gwastraff Ymbelydrol (CoRWM) a chyrrff arbenigol eraill i sicrhau bod ein sefydliad yn elwa o'u barn a chynngor. Mae RWM yn croesawu'r cyfraniadau

cadarnhaol hyn yn fawr a'r hyder y gall cymunedau ei gael yn yr asesiadau allanol annibynnol o unrhyw gynigion gan RWM. Mae sefyllfa'r llywodraeth, yr NDA a'r RWM yn glir; os nad yw'r opsiwn yn ddiogel ni chaiff ei symud ymlaen.

Symud Ymlaen

Mae llawer o bobl a sefydliadau yn chwarae rolau pwysig wrth gefnogi RWM i gyflawni ei genhadaeth. Mae hyn yn gofyn am waith tîm a'r parodrwydd a'r gallu i ddeall y cyddestunau cenedlaethol, rhanbarthol a lleol, cymunedau a'r hyn sy'n eu poeni, a sicrhau bod RWM yn parhau i esblygu. Hoffwn ddiolch i gydweithwyr yn yr NDA am eu cefnogaeth barhaus i RWM a diolch i bawb sydd wedi gweithio mor gadarnhaol gydag RWM yn ystod y flwyddyn ddiwethaf. Hoffwn ddiolch yn arbennig i'm cydweithwyr ar Fwrdd RWM a'r Tîm Gweithredol sy'n dangos yn gyson trwy eu cyfraniad, eu hymrwymiad i wireddu cenhadaeth hanfodol bwysig RWM. Rwy'n hyderus y bydd RWM yn parhau i esblygu i'w alluogi i gyflawni ei genhadaeth bwysig.

Mae Covid-19 wedi creu llawer o sialensiau a heriau a dyw RWM ddim yn ddiogel rhagddynt. Fodd bynnag, bydd yn gwneud popeth o fewn ei allu i ymateb yn gadarnhaol i'r heriau hyn i gyflawni cymaint ag y gall wrth symud ymlaen i ddarparu GDF a darparu datrysiadau rheoli gwastraff.



Yr Athro Malcolm Morley OBE
Cadeirydd, Rheoli Gwastraff Ymbelydrol



“Mae llawer o bobl a sefydliadau'n chwarae rolau pwysig yn cefnogi RWM i gyflawni ei genhadaeth.”

“*Fe benderfynais ar nifer o gamau gweithredu yr oeddwn yn awyddus i'w cwblhau cyn gadael:*

- *Cyflawni a chyhoeddi'r ffordd o weithio o ran y gwerthusiad safle yn dilyn ymgynghoriad cyhoeddus a wnaethon ni yn ystod 2018-19.*
- *Cefnogi'r llywodraeth yn cwblhau'r Datganiad Polisi Cenedlaethol ar gyfer Seilweithiau Gwaredu Daearregol.*
- *Cael cymeradwyaeth y llywodraeth ar gyfer yr achosion busnes sydd eu hangen i symud y rhaglen yn ei blaen.*
- *Dechrau'r gwaith sydd wrth wraidd yr hyn a wnawn: ymgysylltu â chymunedau*

”

Adolygiad 2019-20 y Rheolwr Gyfarwyddwr

Rhagolwg gan Bruce McKirdy, ein Rheolwr Gyfarwyddwr sy'n ymadael

Yn ystod y flwyddyn ddiwethaf, rydym wedi canolbwyntio ar weithio gyda chymunedau ar ein gweledigaeth sef darparu dyfodol mwy diogel sy'n amddiffyn pobl a'r amgylchedd.

Sefydlu GDF yn ddwfn o dan y ddaear, i ymdrin â gwastraff uwch ei actifedd y DU, yw'r peth cyfrifol i'w wneud ar ran cymdeithas heddiw ac ar gyfer cenedlaethau'r dyfodol. Dyma hefyd y broses gyntaf yn seiliedig ar gydsyniad cymunedol ar gyfer prosiect o'r maint a'r raddfa hon. Mae hwn yn brosiect aml-genhedlaeth hynod arwyddocaol, a disgwylir i'r cam gweithredol bara am gan mlynedd neu fwy. Mae hefyd yn broses sy'n gofyn am gymuned barod, wybodus a chefnogol.

Ar ran yr NDA a'r llywodraeth, mae gennym y dasg o ddarparu GDF yn y DU, ac rwy'n falch fy mod wedi arwain ein sefydliad trwy'r camau cyntaf i symud y genhadaeth hon yn ei blaen ar gyfer dyfodol mwy diogel.

Ni ellir ei bwysleisio'n ddigon aml: mae angen dybryd i fynd i'r afael â'n gorffennol niwclear, a chredwn mai ni yw'r genhedlaeth a ddylai gymryd cyfrifoldeb am y gwaddol hwn.

Rydym mewn sefyllfa dda i gyflwyno i randdeiliaid a chymunedau

Ar ddechrau'r flwyddyn hon, cyhoeddais fy mwriad i ymddeol ddiwedd mis Mawrth 2020. Wrth i'n sefydliad baratoi i ddechrau ar gyfnod newydd yn y rhaglen GDF, roedd yr amser yn

iawn ar gyfer y newid hwnnw a chytunais ar gynllun gyda'n Bwrdd i'w drosglwyddo i'm holynydd. Nodais nifer o gamau yr oeddwn am eu cyflawni cyn gadael:

- *Cyflawni a chyhoeddi'r ffordd o weithio o ran y gwerthusiad safle yn dilyn ymgynghoriad cyhoeddus a wnaethon ni yn ystod 2018-19.*
- *Cefnogi'r llywodraeth yn cwblhau'r Datganiad Polisi Cenedlaethol ar gyfer Seilweithiau Gwaredu Daearregol.*
- *Cael cymeradwyaeth y llywodraeth ar gyfer yr achosion busnes sydd eu hangen i symud y rhaglen yn ei blaen.*
- *Dechrau'r gwaith sydd wrth wraidd yr hyn a wnawn: ymgysylltu â chymunedau*

“Ni ellir ei bwysleisio'n ddigon aml: mae angen dybryd i fynd i'r afael â'n gorffennol niwclear, a chredwn mai ni yw'r genhedlaeth a ddylai gymryd cyfrifoldeb am y gwaddol hwn.”

Fel sefydliad, rydym wedi gweithio'n eithriadol o galed yn ystod y flwyddyn ddiwethaf i sicrhau y cyflawnwyd popeth a nodwyd uchod yn llwyddiannus. Yn anochel, mae tirwedd wleidyddol y flwyddyn ddiwethaf wedi effeithio ar gynnydd rhai gweithgareddau ymgysylltu â'r gymuned a gwerthuso safleoedd, ac amgylchiadau mwy diweddar a digynsail COVID-19.

Ar ddechrau'r flwyddyn ariannol gwelwyd etholiadau lleol ac ym mis Rhagfyr cawsom Etholiad Cyffredinol. Mae'r ddau ddigwyddiad hyn yn gofyn am gyfnod 'tawel' sydd i bob pwrpas, yn oedi ein gweithgareddau ymgysylltu. Maent hefyd yn arwain at newidiadau i arweinwyr gwleidyddol sydd yn ei dro yn golygu meithrin cysylltiadau newydd. Fodd bynnag, mae'n arwydd cadarnhaol o ymrwymiad y llywodraeth i'n rhaglen ein bod, hyd yn oed gyda'r etholiadau hynny a'r flaenoriaeth a roddwyd i Brexit, wedi cyflawni cymaint ag yr ydym wedi'i wneud.

Yn ehangach, rydym wedi parhau i weithio gyda chydweithwyr ar draws grŵp NDA ar ddatblygu atebion rheoli gwastraff ymbelydrol. Dyma fydd y maes datblygu ar gyfer ein sefydliad wrth i ni weithio ar y cyd gyda'r NDA ar raglen Rheoli Gwastraff Integredig (IWM) er mwyn optimeiddio sut y mae'n rheoli gwastraff trwy gylch bywyd cyflawn gwastraff ledled y DU.

Mae hi wedi bod yn bleser ac yn anrhydedd arwain RWM ers ei ffurfio nôl yn 2014. Hoffwn ddiolch i'r holl staff a'r prif randdeiliaid am eu cefnogaeth i mi yn fy swydd. Rwy'n credu ein bod mewn sefyllfa wych i wynebu sialensiau newydd ac rwy'n llwyr hyderus yn fy olynydd, Karen Wheeler, mai hi yw'r person cywir i symud y sefydliad yn ei flaen.

Bruce McKirdy
Rheolwr Gyfarwyddwr
Rheoli Gwastraff Ymbelydrol



Amdanom Ni

Gweithredu nawr i ddiogelu'r dyfodol

Mae technoleg niwclear wedi bod yn rhan o'n bywydau ym Mhrydain ers dros 60 mlynedd. Mae'n darparu bron i un rhan o bump o drydan y DU, ac mae'r sector diwydiant, meddygaeth ac amddiffyn yn ei ddefnyddio. Mae'r gweithgareddau hyn wedi creu gwaddol o wastraff ymbelydrol y mae angen i ni ei reoli'n ddiogel heddiw ac am lawer o filoedd o flynyddoedd.

Mae'r rhan fwyaf o'r gwastraff hwnnw'n cael ei ddsbarthu fel lefel isel o ran ymbelydredd ac mae eisoes wedi'i waredu'n ddiogel. Y mwyaf peryglus – gwastraff uwch ei actifedd – mae angen rheoli'r gwastraff hwn yn fwy gofalus. Ar hyn o bryd mae peth o'r gwastraff hwn yn cael ei gadw'n ddiogel mewn cyfleusterau mewn safleoedd diogel uwchben y ddaear. Mae'n ddiogel, ond mae angen ei reoli a'i amddiffyn yn ofalus yn gyson. Nid yw'n ddatrysiad hirdymor oherwydd byddai angen gwaith cynnal a chadw parhaus arno am filoedd o flynyddoedd.

Pam gweithredu nawr? Dyma'r peth iawn i'w wneud i greu datrysiad hirdymor ar gyfer cenedlaethau'r dyfodol, trwy gael gwared ar y baich o orfod cynnal storfa arwyneb yn gyson. Gwaredu daearegol yw'r dull y cytunwyd arno yn rhyngwladol ar gyfer gwaredu ein gwastraff ymbelydrol uwch ei actifedd yn barhaol ac yn ddiogel.

Mae GDF yn cynnwys rhwydwaith o gladdgelloedd a thwneli tanddaearol peirianyddol perfformiad uchel. Cânt eu hadeiladu i waredu gwastraff ymbelydrol uwch

ei actifedd yn barhaol fel na fydd unrhyw lefelau ymbelydredd niweidiol a heb eu caniatáu byth yn cyrraedd wyneb yr amgylchedd. Mae'n defnyddio rhwystrau lluosog peirianeg ddynol a chraig sefydlog sydd gannoedd o fetrau o dan y ddaear, gan weithio gyda'i gilydd i ddarparu diogelwch dros amser hir.

Fel rhan o grŵp yr Awdurdod Datgomisiynu Niwclear, ein cenhadaeth yw darparu GDF ar gyfer y DU. Byddwn yn cyflawni'r genhadaeth hon trwy weithio mewn partneriaeth â chymunedau a rhanddeiliaid.

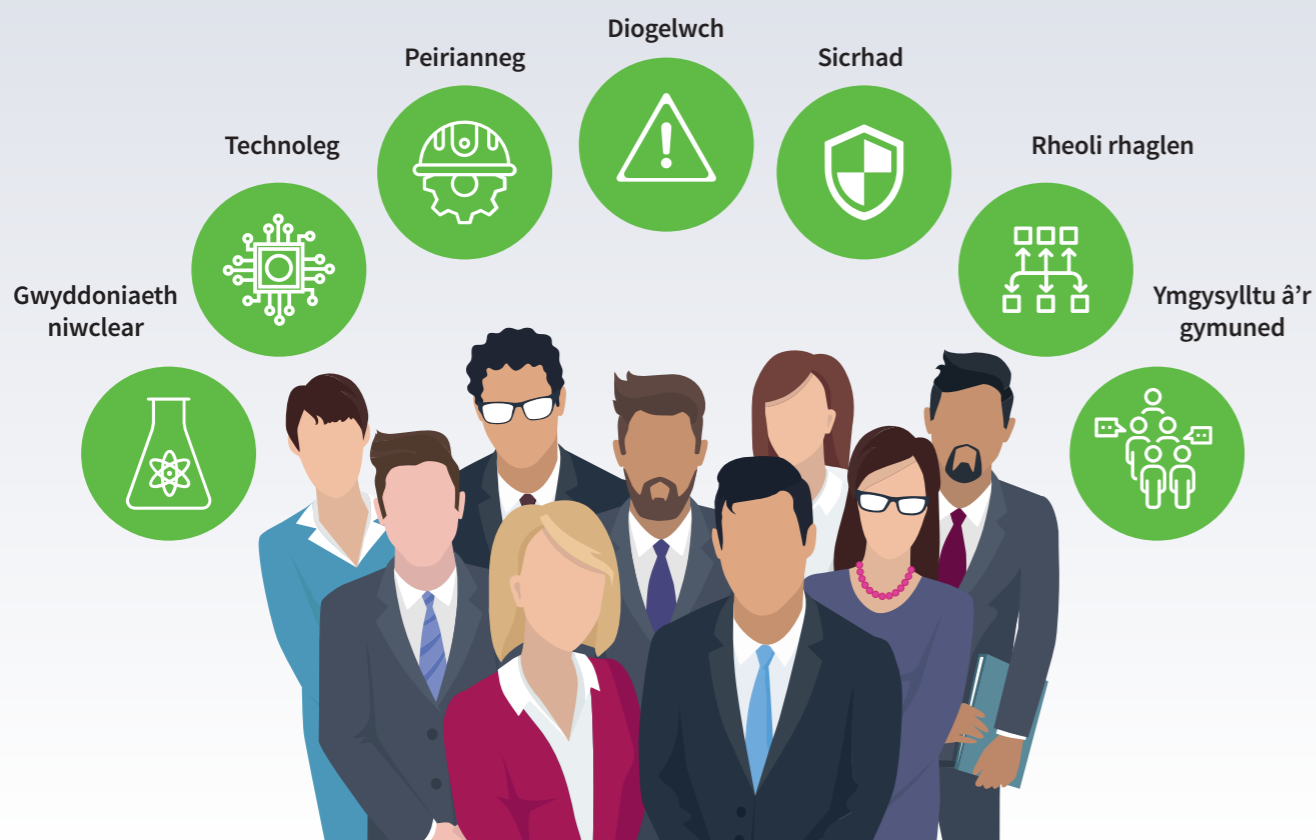
Mae diogelu ac amddiffyn pobl a'r amgylchedd yn ganolog i bopeth a wnawn.

Mae polisi llywodraeth y DU ar ddelio â gwastraff ymbelydrol uwch ei actifedd yn yr hirdymor yn dilyn argymhellion gan y Pwyllgor Annibynnol ar Reoli Gwastraff Ymbelydrol (CoRWM). Y polisi yw ei waredu'n ddiogel mewn GDF, lle bydd y ddaeareg yn darparu lleoliad diogel, a lle mae'r gymuned leol yn barod i gynnig cartref i gyfleuster o'r fath. Dim ond os bydd y gymuned leol yn cytuno y bydd GDF yn cael ei adeiladu.

Bydd yn cymryd degawdau i gynllunio, dylunio, adeiladu a gweithredu'r cyfleuster cyn bydd modd ei selio a'i gau yn derfynol. Dim ond trwy weithio'n agos gyda chymunedau, datblygu ymddiriedaeth a chydweithio yn yr hirdymor y gallwn gyflawni'r prosiect amgylcheddol pwysig hwn, gan sicrhau bod y gwaith ar y GDF yn cefnogi eu diddordebau cymunedol yn ogystal â'r buddiannau cenedlaethol, ac yn anad dim, yn sicrhau bod y GDF yn hollol ddiogel.

“Dim ond os bydd y gymuned leol yn cytuno y bydd GDF yn cael ei adeiladu.”

Daw RWM ac amrywiaeth o arbenigwyr, sgiliau ac arbenigeddau ynghyd



Ein rôl

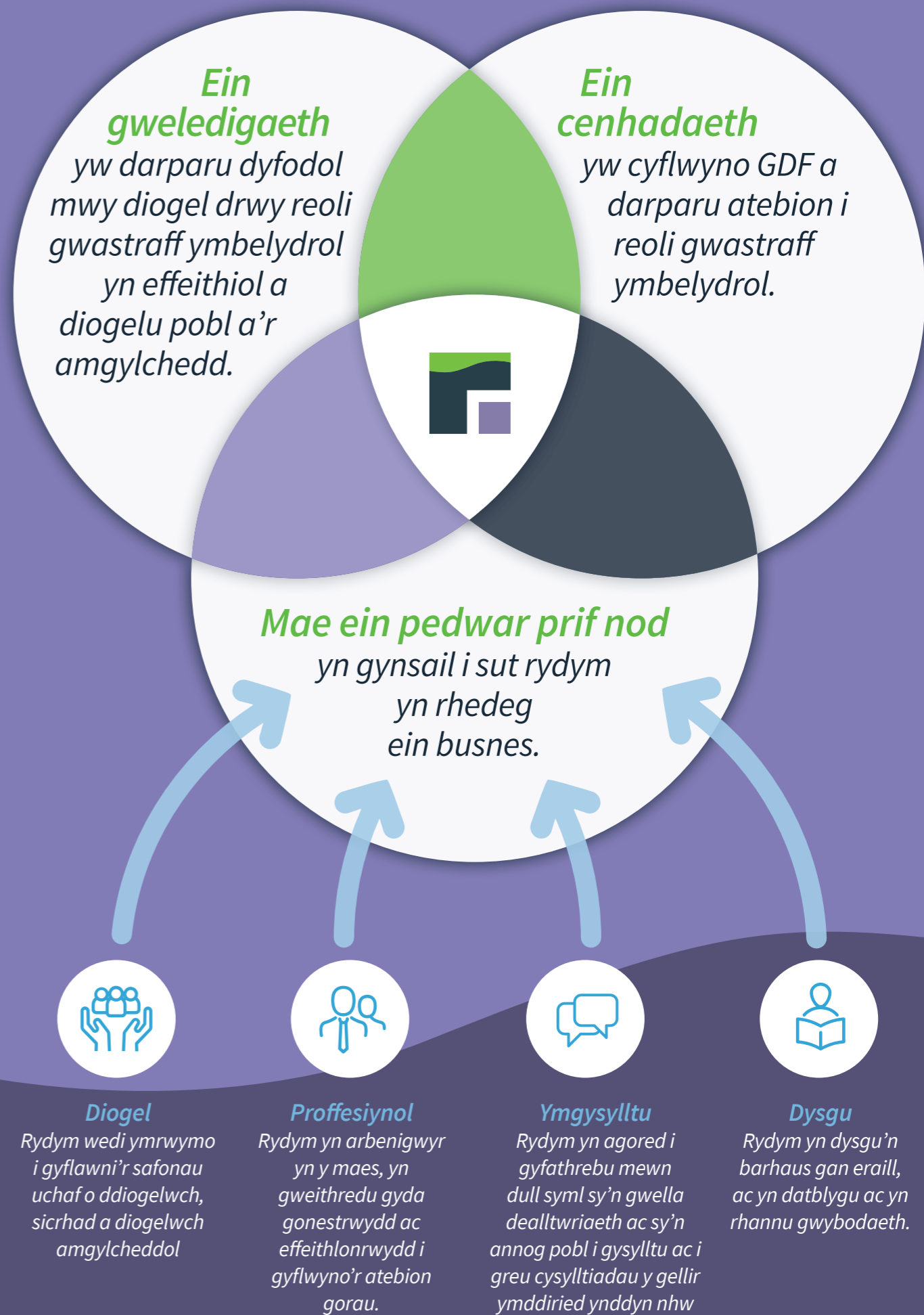
Ein rôl ni yw darparu GDF ar ran y wlad. Mae'n un o'r prosiectau diogelu'r amgylchedd hirdymor mwyaf arwyddocaol a welodd y DU erioed, ac mae'n rhan o bortffolio prosiectau mawr y llywodraeth.

Rydym yn is-gwmni sy'n gyfan gwbl eiddo i'r NDA. Mae'r NDA yn gyfrifol, o dan Ddeddf Ynni 2004, am lanhau safleoedd niwclear sifil sy'n eiddo cyhoeddus i'r DU - gan gynnwys rheoli gwastraff ymbelydrol uwch ei actifedd.

Fe'n ffurfiwyd ym mis Ebrill 2014 at ddibenion darparu GDF a darparu atebion ar gyfer rheoli gwastraff ymbelydrol uwch ei actifedd. Rydym yn cael ein dwyn i gyfrif gan yr NDA trwy broses adolygu perfformiad chwarterol.

Mae ein gwaith hefyd yn cefnogi amcanion llywodraeth y DU a nodwyd yn ei Strategaeth Ddiwydiannol i roi hwb i'r economi genedlaethol, cynyddu sgiliau gwyddonol, peirianeg a thechnolegol, a chefnogi twf economaidd rhanbarthol. Byddai GDF yn helpu i gyflawni nodau Bargaen y Sector Niwclear, sy'n cynnwys gweithio'n agos gyda gweddill yr NDA a'r gadwyn gyflenwi i arloesi a lleihau costau datgomiynu.

Mae tîm o tua 200 o bobl yn cynnwys arbenigwyr ym maes gwyddoniaeth niwclear, technoleg a pheirianeg, diogelwch, sicrhad, rheoli rhaglen ac ymgysylltu â chymunedau. Byddwn yn tyfu'n sylweddol yn y blynyddoedd nesaf wrth i ni weithio'n agos gyda'n partneriaid yn y gadwyn gyflenwi yn y sectorau niwclear, peirianeg ac adeiladu i roi'r prosiect pwysig hwn ar waith.



Y ffordd y cawn ein Llywodraethu

Model Busnes

Rydym yn gweithredu fel is-gwmni yr NDA sy'n cael ei ariannu'n llawn, sydd ynddo ei hun yn cael ei ariannu gan y Llywodraeth. Fel datblygwr GDF, mae'n rhaid i ni sefydlu cadwyn gyflenwi er mwyn darparu'r dechnoleg a'r gwasanaethau seilwaith y bydd eu hangen i roi'r cyfleuster ar waith. Byddwn yn parhau i gadw cymwysedau strategol pwysig ynghyd â'r gallu i gomisiynu gwasanaethau, darparu arbenigedd gwastraff arbenigol a goruchwyllo a rheoli cyflawni.

Rôl newydd bwysig yw i weithio gyda chymunedau sydd â diddordeb mewn cynnal GDF. Byddwn yn gweithio mewn partneriaeth gyda hwy, gan ddefnyddio proses sydd wedi'i seilio ar gynnwys, i greu Gweithgorau a Phartneriaethau Cymunedol gyda'r nod o ddod o hyd i safle addas a chynnal Prawf Cefnogaeth Gyhoeddus llwyddiannus.

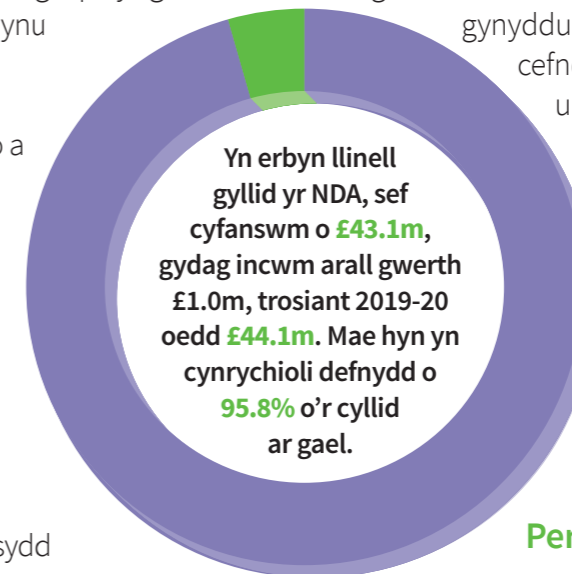
Targedau Corfforaethol

Er mwyn sicrhau ein bod yn perfformio yn unol â thargedau ein prif weithgareddau, fe wnaeth yr NDA, fel y rhanddeiliaid, ati i gymeradwyo ein Cynllun Gweithredu oedd yn amlinellu'r prif ddarparwyddion a thargedau. Ar ddiwedd y flwyddyn, roedd naw allan o'r deg targed wedi'u cyflawni'n llawn ac wedi'u cadarnhau gan dîm archwilio NDA.

Rhoi ar waith un targed corfforaethol: Roedd 'Mynd ati i ymgysylltu â'r cymunedau a chynnal gwerthusiadau safle' ar goll ac ni lwyddwyd i gyflawni'r garreg filltir o ran ffurfio Gweithgor. Cydnabyddir bod yr angen i godi ymwybyddiaeth, ymgysylltu yn eang a gweithio ar yr un cyflymder â phartion unigol sydd â diddordeb yn hanfodol i roi GDF ar waith allai, yn y pen draw, gynnwys y gefnogaeth gymunedol angenrheidiol. Mae'r ffocws cynnar wedi bod ar

gynyddu ymwybyddiaeth ac adeiladu cefnogaeth. Caniateir trafodaethau unigol i gymryd faint bynnag o amser sy'n angenrheidiol i gefnogi'r gwaith o ffurfio Gweithgorau llwyddiannus.

Mae crynodeb o'n holl dargedau corfforaethol wedi'u nodi yn yr adran nesaf: 'Cyflwyniad – prif weithgareddau 2019-20'.



Perfformiad Ariannol

Mae ein sefydliad yn gweithredu system lywodraethu prosiect. Seillir hyn ar ddsbarthu cyllid sydd gan yr NDA, trwy gyfarwyddwyr gweithredol atebol, ar gyfer prosiectau cymwys. Defnyddir adolygiadau misol a chwarterol o berfformiad y prosiect a'r rhagolygon amcanestyniadau gorau diweddaraf (LBE) ar gyfer canlyniad diwedd y flwyddyn i reoli'r sefyllfa ariannol. Caiff ein portffolio o brosiectau eu haddasu trwy gydol y flwyddyn er mwyn sicrhau bod yr arian a geir gan yr NDA yn cael ei ddefnyddio yn y ffordd orau bosibl.

I gael yr holl wybodaeth ariannol, gallwch ddarllen Adroddiad Blynyddol a Datganiadau Ariannol 2019-20 ar wefan Tŷ'r Cwmnïau [YMA](#).

“Er mwyn sicrhau ein bod yn perfformio yn unol â thargedau ein prif weithgareddau, fe wnaeth yr NDA, fel y rhanddeiliaid, ati i gymeradwyo ein Cynllun Gweithredu oedd yn amlinellu'r prif ddarparwyddion a thargedau.”

Cyflwyno Adroddiad Strategol Gweithgareddau Allweddol 2019-20

Rydym yn arwain y ffordd ynghylch rheoli'r gwastraff ymbelydrol mwyaf peryglus yn y DU mewn dull diogel, sicr a hirdymor.

Dros y flwyddyn ddiwethaf rydym wedi gwneud cynnydd sylweddol yn darparu atebion ar draws pedwar gweithgaredd sy'n dylanwadu ar yr hyn rydym yn ei wneud:



Rhoi ar waith polisi'r llywodraeth ar waredu daearegol gwastraff uwch ei actifedd

Ein tasg gan y llywodraeth a'r NDA yw gweithio gyda chymuned awyddus i ddatblygu GDF ar gyfer rheoli gwastraff ymbelydrol uwch ei actifedd yn yr hirdymor. Ein cenhadaeth yw darparu gallu gwaredu diogel a sicr ar gyfer y DU.



Gweithio'n rhagweithiol gyda chynhyrchwyr gwastraff i gynllunio ar gyfer datrysiadau rheoli gwastraff a'u darparu

Rydym yn darparu atebion i'n rhiant-sefydliad, yr NDA, Cwmnïau Trwyddedu Safle, a chynhyrchwyr gwastraff o ran rheoli gwastraff ymbelydrol. Ein nod yw eu helpu i adfer, cyflyru a pheycynnu gwastraff nawr, mewn ffyrdd sy'n addas ar gyfer gwaredu diogel a sicr maes o law.



Rhoi ar waith rhaglen dechnegol gadarn i gefnogi'r rhaglen GDF a rheoli gwastraff

Mae ein Rhaglen Dechnegol yn darparu data achos dylunio a diogel, sy'n cefnogi'r gwaith o reoli gwastraff ymbelydrol heddiw yn ddiogel ac yn sicr, ac yn hysbysu'r rhaglen GDF wrth i safleoedd posibl ddod i'r amlwg yn y dyfodol.



Datblygu RWM i sefydliad cyflawn o'r radd flaenaf

Rydym yn datblygu fel sefydliad perfformiad uchel ac yn adeiladu galluedd ychwanegol, tra – yn bwysicach na dim – cadw'r cymwyseddau technegol craidd.

“Ar y cyd ag amrywiaeth eang o randdeiliaid, rydym – gyda'n gilydd – yn cymryd cyfrifoldeb dros ac yn ymdrin â gwastraff ymbelydrol actifedd uchel y DU, yn hytrach na gadael y broblem i genedlaethau'r dyfodol.”

Dyma grynodeb o sut rydym wedi perfformio yn erbyn ein targedau corfforaethol sydd wedi'u seilio ar y pedwar prif weithgaredd canlynol:

Targedau Corfforaethol	Statws
1. Arwain gwaith lechyd, Diogelwch, Sicrhad, Amgylchedd a datblygu ansawdd i gefnogi rhaglenni cyflawni.	Wedi'i gwblhau
2. Rhoi ar waith y Gwerthusiadau Ymgysylltu Cymunedol a Safleoedd	Heb ei gwblhau
3. Datblygu'r gallu ar gyfer Nodweddu Safleoedd, Gorchymyn Datblygu Caniatâd a gwaith Caniatâd Amgylcheddol.	Wedi'i gwblhau
4. Datblygu gallu technegol y gyfarwyddiaeth i gefnogi'r mentrau safleoedd allweddol a gwerthusiadau safle.	Wedi'i gwblhau
5. Llunio map ffordd Dylunio ac Achos Diogel integredig sy'n nodi pwyntiau penderfynu pwysig a datblygu galluoedd angenrheidiol i gefnogi Lleoli, Rheoli Gwastraff, HSSEQ a rhoi'r Rhaglen ar Waith.	Wedi'i gwblhau
6. Gweithio gyda chynhyrchwyr gwastraff i ddatblygu atebion ar gyfer pecynnu gwastraff sy'n cyd-fynd â gofynion GDF (a chofnodion wedi'u cymeradwyo) a darparu arweiniad o ran gofynion cofnodion pecyn gwastraff.	Wedi'i gwblhau
7. Rhoi rhaglen Gwastraff Gweithgaredd Uchel RWM ar waith i gefnogi Thema Strategol Rheoli Gwastraff Integredig yr NDA.	Wedi'i gwblhau
8. Diogelu ac ymgorffori galluoedd Rhaglen, Portffolio a rheoli Prosiect (P3M) ac adnoddau hirdymor er mwyn rhoi'r Rhaglen ar waith.	Wedi'i gwblhau
9. Cyflawni diwylliant a datblygiad RWM wrth iddo baratoi Tranche 3 – Nodweddu Safle (aml-flwyddyn).	Wedi'i gwblhau
10. Cyflwyno galluogwyr busnes hanfodol i RWM, gan gynnwys swyddfa adeiladau a gwelliannau i alluogwyr fel galluoedd e-gaffael.	Wedi'i gwblhau

Mae'r rhan nesaf o'r adroddiad hwn yn edrych mewn mwy o fanylder ar y cynnydd yn 2019-20 yn y prif feysydd.



Adroddiad Strategol Rhoi'r polisi GDF ar waith

Rydym wedi gwneud camau sylweddol ymlaen yn y 12 mis diwethaf. Cwblhawyd Y Datganiad Polisi Cenedlaethol ar Seilwaith Gwaredu Daearegol, ac rydym wedi gallu symud ein gwaith ymlaen i ddod o hyd i safle addas a chymuned barod, trwy gyhoeddi ein dull ar gyfer gwerthuso safleoedd posib ar gyfer GDF.

Rydym nawr mewn trafodaethau gyda nifer o unigolion a sefydliadau sydd â diddordeb mewn dysgu mwy am gynnal GDF a'r cyfleoedd i'w cymuned.

Ar yr un pryd, rydym edi bod yn gweithio ar y gwaith o greu sylfaen ar gyfer cynllunio a pharatoi ar gyfer camau nesaf y GDF, fel achosion busnes a chynlluniau.

Datganiad Polisi Cenedlaethol

Yn dilyn creu deddfwriaeth ym mis Mawrth 2015 pryd cafodd y GDF ei ddiffinio fel Prosiect Seilwaith o Arwyddocâd Genedlaethol, datblygodd llywodraeth y DU ynghyd ag ymgynghori ar Ddatganiad Polisi Cenedlaethol

(NPS) ar gyfer Seilwaith Gwaredu Daearegol. Darparodd RWM dystiolaeth i Bwyllgor Dethol yr Adran Busnes, Ynni a Strategaeth Ddiwydiannol (BEIS) oedd yn ystyried yr NPS drafft.

Gosodwyd yr NPS terfynol yn y Senedd ym mis Gorffennaf 2019 a'i ddynodi ym mis Hydref 2019. Defnyddir yr NPS fel y brif sail i'r Arolygiaeth Gynllunio a'r Ysgrifennydd Gwladol archwilio a gwneud penderfyniadau ar unrhyw geisiadau caniatâd datblygu ar gyfer seilwaith GDF yn Lloegr yn y dyfodol.

Ymgysylltu â chymunedau a gwerthuso safleoedd

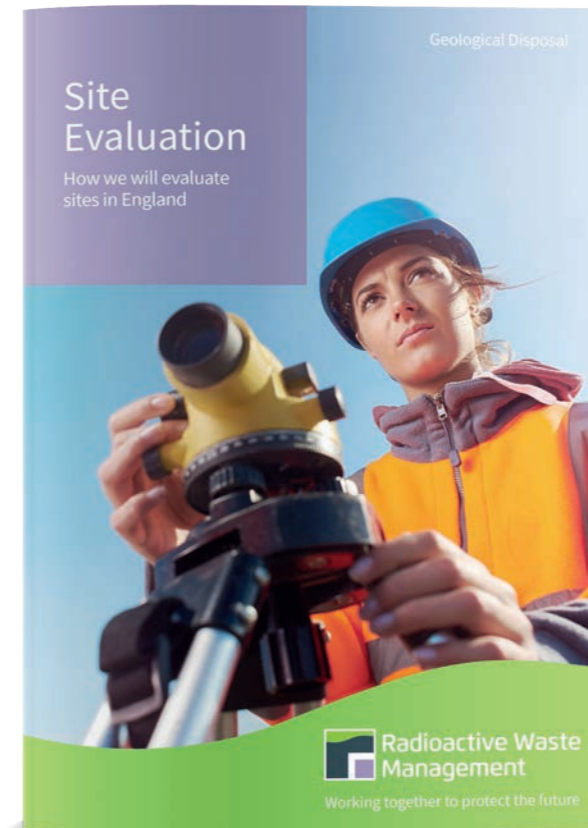
Ein dull yw dod o hyd i safle addas a chymuned sy'n barod i gynnal GDF. Bydd cynnal GDF yn dod â llawer o fuddion i'r gymuned sy'n cynnig cartref i GDF – o'i adeiladu a'i weithredu, bydd yn creu nifer sylweddol o swyddi tra medrus a chyfleoedd hyfforddi am ddegawdau, yn ogystal â chyfleoedd buddsoddi sylweddol eraill sy'n cyd-fynd â gweledigaeth twf hirdymor y gymuned ei hun.

Yn dilyn ymgynghoriad cyhoeddus a ddaeth i ben ym mis Ebrill 2019, cyhoeddwyd ein rownd derfynol o ran y dull y byddwn yn ei ddefnyddio i werthuso safleoedd GDF posib a sut y byddwn yn penderfynu ar ei addasrwydd. Bydd yn seiliedig ar y ffactorau canlynol:

National Policy Statement for Geological Disposal Infrastructure

A framework document for planning decisions on nationally significant infrastructure

Presented to Parliament pursuant to Section 9(8) of the Planning Act 2008



- **Gwerth am arian** - mae GDF yn brosiect buddsoddi hanfodol, ond hirdymor a chost uchel. Ein gwaith ni yw sicrhau bod y costau ar gyfer pob lleoliad posib yn cynrychioli gwerth am arian.

Yn ystod 2019, dechreuon ni siarad â phobl a chymunedau ledled y wlad i'w helpu i ddarganfod mwy am y cyfleoedd y gallai'r rhaglen fuddsoddi hirdymor hon ei chynnig, fel y gallant benderfynu a allai fod gan eu cymuned ddiddordeb.

Y cam nesaf yw bod y partiion hynny sydd â diddordeb gynnal trafodaethau yn y parthau cyhoeddus gyda phroses fwy ffurfiol fel Gweithgor.

Mynd ati i gynllunio ar gyfer GDF

Dros y flwyddyn ddiwethaf, rydym hefyd wedi gweithio i sicrhau bod y cynlluniau hirdymor ar gyfer y rhaglen GDF wedi'u sefydlu'n dda.

Mae achos busnes rhaglen cyffredinol wedi'i ddatblygu a'i gymeradwyo gan Drysorlys Ei Mawrhydi sy'n sicrhau bod rhaglen y GDF, sy'n rhan o Bortffolio Prosiectau Mawr y Llywodraeth yr Awdurdod Seilwaith a Phrosiectau (GPAP), y cylch gwaith a'r cyllid sydd ei angen i barhau.

Cawsom gymeradwyaeth hefyd ar gyfer achosion busnes yn ymwneud â'r prosiect lleoli a'r gymuned cyllid buddsoddi, y bydd yn angen cyn gynted ag y bydd cymunedau lleol yn ymrwmo i bartneriaeth lleoli gyda ni.

- **Diogelwch a sicrhad** - rhaid i ddiogelwch gael ei sicrhau a'i gymeradwyo gan reoleiddwyr annibynnol. Ni chaiff GDF ei adeiladu oni bai ein bod ni a'n rheolyddion yn fodlon ei fod yn ddiogel.
- **Cymunedau** - mae cymunedau yn ganolog i'r broses o leoli GDF. Drwyddi draw, byddwn yn ystyried y cyfleoedd cymdeithasol ac economaidd, lles cymunedol, a sut y gall GDF alinio â gweledigaeth y gymuned leol ar gyfer y dyfodol.
- **Yr Amgylchedd** - mae GDF yn brosiect diogelu'r amgylchedd mawr. O'i adeiladu, bydd yn rhaid iddo fodloni gofynion llym diogelu'r amgylchedd.
- **Dichonolrwydd peirianeg** - bydd angen cynllunio GDF o amgylch y ddaeareg benodol ac unrhyw gyfyngiadau lleol, a rhaid i ni allu adeiladu a gweithredu'r cyfleuster mewn ffordd sy'n ddiogel ac yn gynaliadwy.
- **Trafnidiaeth** - bydd adeiladu a gweithredu GDF yn gofyn am gludo gwastraff, pobl a deunyddiau eraill yn ddiogel am ddegawdau. Rhaid i ni allu sicrhau bod seilwaith trafndiaeth ar gael neu y gellir ei diweddarau.



Adroddiad Strategol Rheoli Gwastraff

Ochr yn ochr â'n cenhadaeth allweddol i ddarparu gwarediad daearegol, rydym hefyd yn gweithio'n rhagweithiol gyda chynhyrchwyr gwastraff, yn cynllunio ar gyfer creu a darparu atebion ar gyfer rheoli gwastraff.

Gwneir y gwaith hwn gyda'r cynhyrchwyr gwastraff ac ar eu cyfer, gan gynnwys Sellafield a Magnox, lleoliadau eraill yr NDA, ac ystâd niwclear y DU yn fwy cyffredinol. Mae'n rhan o raglen integredig rheoli gwastraff i gefnogi rheoli rhestr gwastraff uwch ei actifedd (HAW). Mae ein gwaith yn sicrhau bod atebion diogel, cymesur ac effeithiol o ran cost yn cael eu defnyddio i storio a chael gwared ar HAW presennol, sy'n gydnaws â'r gwarediad terfynol mewn GDF.

“Mae ein gwaith yn sicrhau bod atebion diogel, cymesur ac effeithiol o ran cost yn cael eu defnyddio i storio a chael gwared ar HAW presennol.”

Dyma rai o uchafbwyntiau 2019-20:

- Cwblhau'r cofnodion asesu cyntaf ar gyfer Sellafield a Dounreay. Mae rheoli HAW sy'n cael ei gynhyrchu heddiw o genhedlaeth hyd at waredu yn ymgymeriad hirdymor. Mae'n hanfodol bwysig bod yr wybodaeth gywir am y gwastraff yn cael ei chipio, ei chadw, ac y bydd ar gael i ddefnyddwyr y dyfodol ei defnyddio i waredu gwastraff i GDF. Mae ein sefydliad yn gweithio gyda chynhyrchwyr gwastraff i benderfynu pa wybodaeth sydd angen iddyn nhw ei chadw ac yn cefnogi ystâd yr NDA trwy fynd ati yn annibynnol i asesu cofnodion pecynnau gwastraff a gynhyrchir gan Gwmnïau Trwyddedu Safle.
- Mae cwblhau'r asesiadau cyntaf ar gyfer gwastraff gwaddol Sellafield a Dounreay yn rhan bwysig o'r rhaglen aml-flwyddyn hon ac mae ein hasesiadau'n rhoi hyder bod yr wybodaeth gywir am y gwastraff wedi'i chipio ar ffurf y gellir ei defnyddio i helpu gyda'r gwaith o'i waredu yn y dyfodol.
- Cefnogaeth i ddatblygu cynhwysydd gwastraff concrit newydd Magnox, sy'n hanfodol i adfer gwastraff yn barhaus yn safleoedd Magnox. Mae'r diwydiant niwclear yn parhau i arloesi a cheisio gwella'r ffordd y mae gwastraff ymbelydrol yn cael ei drin, ei gyflyru a'r ffordd y mae'n cael ei becynnu er mwyn ei waredu. Mae Magnox yn mynd ar drywydd datblygu dyluniad newydd o gynhwysydd gwastraff i gefnogi ei weithgareddau datgomisiynu parhaus.

Safle Ynni Niwclear
Dounreay ar arfordir
Gogleddol yr Alban





Storfa Bwll Polyn Tanwydd

Adeiladwyd y Storfa Bwll Polyn Tanwydd tua 1950 i storio tanwydd wedi'i arbelydru a deunyddiau isotopau. Mae nawr yn cael ei ddatgomiynu. I helpu gyda hyn, rydym wedi cynnal asesiadau gwaredu er mwyn rhoi cyngor ar becynnu gwastraff ar gyfer y tanwydd, y slwtsh yn y pwll ac amrywiol fathau o eitemau gwastraff caled. Erbyn diwedd 2020, byddwn wedi rhoi cyngor ynghylch gwaredu ar yr holl wastraff yn y pwll fel y gellir ei becynnu mewn modd sy'n addas ar gyfer gwaredu daearegol. Mae hyn yn cynrychioli carreg filltir sylweddol ar gyfer safle Sellafield a'r NDA.

David Norcross, Uwch Arbenigwr Rheoli Gwastraff, RWM



Eleni, cafodd dros

95%

o'n 30 asesiad eu cyflawni cyn amser neu ar y dyddiad y cytunwyd arno.

- Rydym wedi gweithio gyda Magnox ar asesiadau fesul cam o ddyluniad cynhwysydd newydd i sicrhau ei fod yn addas i'w waredu yn y pen draw mewn GDF. Mae bocs concret Magnox yn esblygiad o ddyluniad sy'n bodoli eisoes sy'n cynnwys nifer o nodweddion newydd ac mae wedi'i gynnig i'w ddefnyddio gydag ystod lawer ehangach o wastraff digomisiynu.
- Galluogi cwrdd â charreg filltir fawr yr NDA a galluogi i symud ymlaen gyda'r gwaith o reoli gwastraff hanesyddol yn safleoedd y Sefydliad Arfau Atomig (AWE).
- Buom yn gweithio gyda'n cwsmeriaid i roi hyder y bydd cynigion i becynnu gwastraff AWE yn un o'r cyfleusterau trin gwastraff yn Sellafield yn darparu pecynnau fyddai'n diwallu gofynion ar gyfer gwaredu daearegol.
- Rhoi cyngor ar waredu gweddillion tanwydd niwclear oedd yn galluogi NDA a Sellafield Limited i sefydlu blaenoriaethau ar gyfer ailbroseu tanwydd trwy Thermal Oxide Reprocessing Plant (RHORP) Ffatri Ailbroseu Magnox.
- Helpodd RWM gwsmeriaid i wneud y defnydd gorau o'r ased unigryw hwn yn y DU wrth iddynt agosáu at ddiwedd eu hoes weithredol, a sefydlu strategaeth ar gyfer storio tanwydd yn yr hirdymor.

Fe wnaethom hefyd arwain rhaglen o brosesau asesu tafladwy a chymeradwyo cofnodion pecynnau gwastraff, er mwyn sicrhau y bydd pecynnau gwastraff yn cael eu cynhyrchu mewn ffordd sy'n lleihau'r risg o waith neu becynnu ychwanegol sylweddol cyn eu gwaredu. Eleni, cyflwynwyd mwy na 95% o'n 30 asesiad yn gynnwys neu i'r dyddiad y cytunwyd arno.

Yn 2020-21 byddwn yn gweithio i sefydlu'r rhaglen IWM, gan weithio gyda'r NDA, Cadwrfa Gwastraff Lefel Isel, ac ystod eang o randdeiliaid.

Adroddiad Strategol Rhaglen Dechnegol

Fel rhan o'n rhaglen dechnegol, rydym yn gwneud ymchwil arloesol a gweithio'n agos gyda sector academia'r DU. Rydym hefyd yn cydweithio'n agos â chwaer-sefydliadau yn Sweden, y Ffindir a Chanada i gefnogi rhaglen GDF a darparu rheoli gwastraff. Mae'r dull hwn yn sicrhau bod ein gwaith yn gadarn, yn seiliedig ar dystiolaeth, ac wedi'i arwain gan arfer da, gan ddysgu gwersi o'r gorffennol.

Eleni, rydym wedi parhau i ddatblygu a sicrhau sylfaen i ddyluniadau ar gyfer system gwaredu daearegol ar gyfer creigiau cynnal a geir yn y DU. Fel rhan o'r gwaith hwn, mae achosion diogelwch, amgylcheddol a sicrhau wedi'u datblygu. Mae hyn yn cynnwys cludo gwastraff i GDF, rhedeg y cyfleuster a diogelwch ar ôl iddo gau.

“Eleni, rydym wedi parhau i ddatblygu a sicrhau sylfaen i ddyluniadau ar gyfer system gwaredu daearegol ar gyfer creigiau cynnal a geir yn y DU.”

Gweithwyr yn cynnal arolwg o dwll turio Harwell HW3 i baratoi ar gyfer arddangosiad selio y flwyddyn nesaf.



Fe wnaethom sefydlu Swyddfa Cymorth Ymchwil ar y cyd â

13

o Brifysgolion.

Mae'r dyluniadau ac achosion diogelwch hyn yn ein galluogi i wneud hynny trwy weithio'n agos gyda chynhyrchwyr gwastraff ymbelydrol i asesu addasrwydd eu pecynnau gwastraff i'w waredu mewn GDF, wrth i ni geisio sicrhau na fydd angen ailbecynnu deunyddiau ymbelydrol sydd wedi'u pecynnu heddiw eto yn y dyfodol. Fe'u defnyddir hefyd i asesu addasrwydd safleoedd GDF posib.

Mae'r holl ddyluniadau ac achosion diogelwch wedi bod yn destun craffu rheoliadol ac rydym bellach wedi datblygu cynlluniau i fynd i'r afael ag argymhellion gan reoleiddwyr.

Yn 2019-20, gwnaethom hefyd arwain nifer o brosiectau sy'n helpu i lywio ein gwaith ar gyfer y dyfodol:

- Buom yn gweithio ochr yn ochr â 13 o brifysgolion a sefydlu'r Swyddfa Cymorth Ymchwil, sy'n atgyferthu ein cysylltiadau â'r byd academiaidd ac yn trosoli'r gallu allweddol hwn yn y DU i gefnogi rhaglen gyffredinol GDF.
- Fe wnaethon ni gwblhau rhaglen labordy maint mawr i ddangos effeithlonrwydd ein technoleg selio twll turio gan ddefnyddio twll turio efelychiad persbecs fertigol 20m o hyd. Llwyddom i ddangos ei allu i reoleiddwyr ac rydym wedi dechrau ar ein rhaglen arddangos safle gydag arolwg o dwll turio Harwell HW3 i baratoi ar gyfer arddangosiad selio y flwyddyn nesaf. Mae'r gwaith hwn yn hanfodol i'n caniatâd yn y dyfodol i ddarparu ddrilio twll turio safle gan

y bydd angen i ni ddangos y gallwn selio'r tyllau turio ar ôl eu defnyddio.

- Fe wnaethom hefyd gyhoeddi canfyddiadau astudiaeth trosglwyddo technoleg gyda Gwaith Peilot Ynysu Gwastraff (WIPP) New Mexico, UDA GDF gweithredol cyntaf y byd. Roedd hyn yn cynnwys gwersi a ddysgwyd a gwybodaeth a thechnoleg berthnasol a allai gefnogi rhaglen GDF y DU.

Mae ein cynlluniau bellach ar waith ar gyfer y cam nesaf o waith technegol sy'n ofynnol ar gyfer y rhaglen gwaredu daearegol. Bydd y hwn yn cynnwys sicrhau caniatâd ar gyfer tyllau turio i lywio nodweddiad safleoedd posib ar gyfer GDF.

Datblygu sefydliad sy'n cyflawni'n effeithiol

Mae'r llywodraeth wedi rhoi'r dasg i ni i ddarparu un o'r rhaglenni seilwaith pwysicaf a mwyaf heriol yn y DU. Felly mae'n hanfodol ein bod ni'n datblygu i fod yn sefydliad cyflenwi effeithiol.

Rydym yn gweithio ar raglen drawsnewid a fydd yn meithrin galluoedd ac arbenigedd ychwanegol, gan gadw cymwyseddau technegol craidd ar yr un pryd. Yn ystod 2019-20, rydym wedi datblygu datblygiad sefydliadol mewn tri maes allweddol:

- **Ffyrdd o weithio** – rydym wedi asesu'r prosesau, y systemau a'r ffordd y cawn ein llywodraethu sy'n angenrheidiol i gyflawni ein cenhadaeth, ac wedi amlinellu strwythurau sefydliadol a modelau gweithredu newydd i gyflawni cyfnodau cyfredol a darpar o'n cenhadaeth.
- **Galluoedd** - rydym wedi cwmpasu'r galluoedd newydd sydd eu hangen arnom. Ein prif flaenoriaethau yw'r galluoedd i ddatblygu cysylltiadau parhaus â chymunedau a rhanddeiliaid allanol; gallu masnachol i gaffael a rheoli ein cadwyn gyflenwi i weithio ar baratoi, dylunio ac adeiladu GDF; yn gallu rheoli rhaglenni er mwyn gallu rheoli rhaglen fawr gymhleth yn yr hirdymor; arbenigedd technegol ac ymchwil pellach ar gyfer dylunio, cynllunio ac adeiladu GDF.

- **Diwylliant** - rydym wedi diagnosio pa agweddau ar ein harweinyddiaeth a'n diwylliant y mae angen i ni fynd i'r afael â hwy, ac wedi datblygu cynllun newid, sydd eisoes ar waith.

Ym mis Ionawr 2020, fe wnaethom benodi Cyfarwyddwr Trawsnewid i weithio gyda phob rhan o'n sefydliad a bwrw ymlaen â'r rhaglen trawsnewid a datblygu sefydliadol.

Yn 2019, gwnaethom gymryd rhan mewn arolwg cydraddoldeb, amrywiaeth a chynhwysiant grŵp cyfan yr NDA. Dangosodd ein canlyniadau welliant ym mron pob maes, gydag iechyd meddwl a lles yn arwain y ffordd. Rydym hefyd yn herio'r 'status quo' fwyfwy ac yn dod o hyd i ffyrdd arloesol o weithio - ac mae mwy y gallwn ei wneud trwy ein diwylliant gwaith i barhau i wella.

“Yn 2019, gwnaethom gymryd rhan mewn arolwg cydraddoldeb, amrywiaeth a chynhwysiant grŵp cyfan yr NDA. Dangosodd ein canlyniadau welliant ym mron pob maes, gydag iechyd meddwl a lles yn arwain y ffordd.”

Uwch Hyrwyddwr Amrywiaeth RWM

Mae Dr Sam King, Pennaeth Gofynion a Rhaglen RWM, wedi ennill gwobr Uwch Hyrwyddwr y Flwyddyn Cydraddoldeb a Chynhwysiant yng Ngwobrau Rhwydwaith Cyflogwyr 2019 ar gyfer Cydraddoldeb a Chynhwysiant (ENEI) 2019.

Dywedodd Sam, a gafodd glod am ei rôl allweddol wrth yrru ein sefydliad yn ei flaen: “Rwy'n angerddol dros helpu i greu amgylcheddau sy'n galluogi pawb i wireddu eu potensial ac rwyf wrth fy modd bod fy rôl bersonol wedi cael ei chydabod â'r wobwr hon”.

ENEI yw prif rwydwaith cyflogwyr y DU, sy'n ymdrin â phob agwedd ar gydraddoldeb a chynhwysiant yn y gweithle.



Ein Pobl

Mae gennym ni waith hynod bwysig i'w wneud. I wneud hyn yn effeithiol rydym wedi cynyddu nifer ein staff 18% (30 o bobl) yn ystod 2019-20. Rydym bellach yn agosach at gael yr adnoddau angenrheidiol ar waith i gyflawni ein gweithgareddau allweddol, ac rydym yn gweithio'n effeithiol tuag at gael y gallu yn ei le ar gyfer camau nesaf ein datblygiad yn y dyfodol.

Rydym wedi asesu pa alluoedd sefydliadol sydd eu hangen ar gyfer pob cam o'r rhaglen GDF ac wedi mapio'r rhain yn ein rhaglen datblygu sefydliadol ffurfiol. Bydd hyn yn parhau i fod yn rhan fawr o'n rhaglen waith dros yr ychydig flynyddoedd nesaf.

Sicrhad a diogelwch amgylcheddol

Mae diogelwch yn fater sy'n goroesi popeth, sy'n adlewyrchu ein hymrwymiad i gyflawni'r safonau uchaf o ran diogelwch, sicrhad a diogelu'r amgylchedd. Dyma sut rydym yn gwneud hyn:

- datblygu ein diwylliant diogelwch i gwrdd â heriau'r dyfodol wrth i'r rhaglen esblygu
- paratoi'r sefydliad ar gyfer camau'r broses leoli yn y dyfodol a dod yn Gwmni Trwyddedu Safle
- cynnal rhaglen Ymchwil a Datblygu helaeth i danategu sail wyddonol ein hachos diogelwch dros GDF.

Rydym wedi ymrwymo i gymryd y camau angenrheidiol i sicrhau bod ein gweithwyr yn teimlo eu bod yn cael cefnogaeth lawn fel y gallant roi eu gorau i'w rolau. Yn ystod y

flwyddyn, gwnaethom ennill Gwobr Arian fel cyflogwr Buddsoddwyr mewn Pobl (IIP) yn dilyn ail-achredu ym mis Chwefror 2020, sy'n ddilys am dair blynedd. Cymeradwyodd yr asesydd y ffaith ein bod wedi ennill y Wobr Arian yng nghyd-destun cyfnod heriol o dwf a chymhlethdod.

Roedd adroddiad IIP hefyd yn adlewyrchu bod cyfres o fentrau a arweinir gan weithwyr wedi gweld gwelliannau sylweddol i gydraddoldeb, amrywiaeth a chynhwysiant (ED&I) a chymorth iechyd meddwl, gydag ymgysylltiad cadarnhaol ar draws y busnes â mentrau ED&I. Unwaith eto eleni, yn gysylltiedig â'n rhaglen Newid Diwylliant, fe wnaethom sefydlu amcan ED&I i'r holl weithwyr ei gwblhau, fel y gwnaethom yn y ddwy flynedd flaenorol. Roedd arolwg ED&I grŵp-eang NDA 2019 yn adlewyrchu'r asesiad IIP ac yn adlewyrchu gwelliannau parhaus, ond mae allbynnau o bwys yn cynnwys y canlynol:

- Cynyddodd tîm cymorth cyntaf iechyd meddwl RWM i 19 aelod o staff hyfforddedig gyda hyfforddiant ymwybyddiaeth wedi'i gwblhau ar gyfer > 80% o reolwyr llinell a goruchwyliaeth glinigol ar waith ar gyfer cynorthwyyr cyntaf iechyd meddwl.
- Sesiynau sefydlu EDI wedi'u gorfodi i bob dechreuwr newydd ac yn ystod 2019-20 mwy na 95% o'r staff yn cwblhau'r pecyn dysgu ar-lein gorfodol ynghylch ymwybyddiaeth o fwlio ac aflonyddu.

“Yn ystod y flwyddyn, fe wnaethom ennill Gwobr Arian fel cyflogwr Buddsoddwyr Mewn Pobl (IIP) yn dilyn ail achrediad ym mis Chwefror 2020.”



Rydym wedi cynyddu nifer ein staff

18%

yn ystod 2019-20.



Mae'r cyfathrebu â'r holl weithwyr yn parhau trwy ein tudalennau mewnwyd, cylchlythyrau a diweddariadau mewnol, sesiynau briffio staff a gweithdai.

Mae ein data bwlch cyflog rhwng y rhywiau ar gyfer 2019 yn dangos bod cyfradd gymedrig yr awr menywod 18.3% yn is na chyfradd y dynion. Cyfanswm amrywiaeth rhyw ein staff yw 68% yn ddynion a 32% yn fenywod gyda'r data chwarter wedi'i nodi fel isod:

- Adolygwyd egwyddorion recriwtio RWM gydag Undeb Llafur Prospect yn ystod 2019-20 i wella tryloywder dulliau rheoli o ran rolau dros-dro, secondiadau mewnol a chyfleoedd datblygu.
- Rhwydwaith cydbwysedd rhyw RWM wedi'i sefydlu yn ystod Blwyddyn Ariannol 2019-20 gyda ffocws yn y dyfodol ar waith ar gamau bwlch cyflog rhwng y rhywiau.
- Datblygwyd a lanswyd cymeradwyaeth weithredol o broses arloesi RWM yn ystod 2019-20.

Mae ymgynghori â gweithwyr a'u cynrychiolwyr yn digwydd ar bob lefel. Ein nod yw sicrhau bod eu barn yn cael ei hystyried pan wneir penderfyniadau sy'n debygol o effeithio ar eu diddordebau, a bod yr holl weithwyr yn ymwybodol o berfformiad ariannol ac economaidd ein sefydliad.

Bandiau pedwar rhannol

	% Gwryw	% Benywaidd
Uwch	79%	21%
Uwch ganolig	71%	29%
Isaf ganolig	68%	32%
Isaf	47%	53%

Mae eisoes cryn dipyn o waith wedi cael ei wneud i fynd i'r afael â'r bwlch cyflog rhwng y rhywiau. Rydym yn gweithio gyda'n cydweithwyr Undeb Llafur Prospect i adolygu cyflog cyfartal yn rheolaidd ac fel rhan o ddyfarniad cyflog RWM 2018, y cytunwyd arno yn gynnar yn 2019, gwnaethom dargedu dyfarniadau ychwanegol i gefnogi'r nod hwn. Fodd bynnag, mae'r data'n dangos yn glir bod gennym fwy o waith i'w wneud.

Mewn ymgynghoriad â'n cydweithwyr a Propsect, byddwn yn parhau i ganolbwyntio ar hyn yn ystod 2020-21, fel rhan o'n trafodaethau cyflog blynyddol ehangach.

“ Mae ymgynghori â gweithwyr a'u cynrychiolwyr yn digwydd ar bob lefel. Ein nod yw sicrhau bod eu barn yn cael ei hystyried pan wneir penderfyniadau sy'n debygol o effeithio ar eu diddordebau. ”

“Mae gennym genhadaeth glir iawn: dod o hyd i safle priodol, gyda chymuned sy'n awyddus i wireddu buddiannau posibl y prosiect yn yr hirdymor, ac i roi Cyfleuster Gwaredu Daearegol ar waith.”

Cyflwyniad i Karen Wheeler, ein Prif Swyddog Gweithredol newydd

Rwy'n falch fy mod wedi ymgymryd ag arweinyddiaeth RWM a darparu GDF ar gyfer y DU. Mae'n brosiect gwirioneddol bwysig a heriol yr wyf yn hyderus y bydd y tîm rhagorol ac ymroddedig hwn yn RWM yn gallu ei gyflawni.

Mae gennym genhadaeth glir iawn: dod o hyd i safle priodol, gyda chymuned sy'n awyddus i wireddu'r buddion posibl y gall y prosiect eu cynnig yn yr hirdymor, a rhoi GDF ar waith. Dim ond trwy weithio mewn cydweithrediad agos â chymunedau, awdurdodau lleol, a rhanddeiliaid y tu mewn a'r tu allan i'r llywodraeth, gan gynnwys BEIS ac NDA, y gallwn wneud hyn.

Dros y flwyddyn ddiwethaf, rydym wedi dechrau trafodaethau gyda llawer o sefydliadau a chymunedau sydd wedi mynegi diddordeb yn y rhaglen GDF, ac wedi symud rhai o'r rhain ymlaen i sgysiau dibynadwy sy'n gwneud cynnydd ystyrlon tuag at berthynas waith barhaus. Mae'r rhain yn sylfeini pwysig y gobeithiwn y byddant yn parhau am nifer o flynyddoedd. Mae angen i ymddiriedaeth a hygredd fod yn sail iddynt, a dyma un union sydd yn digwydd. Mae tîm RWM yn cyflwyno yr arbenigedd fanwl sydd ganddo am GDF, ynghyd â gallu ymgysylltu cryf ac ymrwymiad personol i'r cysylltiadau hanfodol hyn.

Yn ychwanegol at y gwaith hanfodol o ddod o hyd i safle trwy weithio gyda chymunedau, rydym hefyd yn parhau i weithio ar y paratodau cynllunio a thechnegol ar gyfer dylunio a datblygu GDF. Mae'n hanfodol bod gennym yr holl allu, caniatâd, cyllid a pharodrwydd i fwrw ymlaen â dylunio ac adeiladu, lle bynnag y penderfynir lleoli GDF, ac ar yr adeg y gwneir y penderfyniad hwnnw.

Ar hyn o bryd rydym yn sefydliad bach o tua 200 o bobl, a dylem fod yn falch o'r cynnydd sylweddol yr ydym wedi'i wneud dros y flwyddyn ddiwethaf. Ond megis dechrau ydyn ni o hyd gyda'r newidiadau y mae'n rhaid eu gwneud i fod yn barod ar gyfer cyflawni GDF; bydd angen i'r sefydliad dyfu o ran maint, hyder a gallu cyflawni flwyddyn ar ôl blwyddyn. Mae dyfnder ac ehangder ein harbenigedd gwyddonol a thechnegol ym maes niwclear a gwaredu gwastraff daearegol wedi creu cryn argraff arnaf, yn ogystal â'r ymrwymiad a'r angerdd am y genhadaeth hon. Mae ein sefydliad hefyd yn cael cefnogaeth dda iawn gan grŵp NDA sy'n cynnig mynediad at gronfa ehangach o arweinyddiaeth, arbenigedd a galluoedd. Felly mae gen i bob hyder y byddwn ni'n llwyddo yn ein nod.

Karen Wheeler CBE
Prif Swyddog Gweithredol
Rheol Gwastraff Ymbelydrol



Adroddiad Strategol – Edrych ymlaen

Karen Wheeler, Prif Swyddog Gweithredol

Edrych Ymlaen

Trwy gydol y flwyddyn ddiwethaf bu ein ffocws ar godi ymwybyddiaeth o'n cenhadaeth a'n gwaith, ymgysylltu â phobl am ddaear gwaredu, a dechrau gyrru'r broses leoli yn ei blaen. Rydym hefyd wedi bod yn gweithio ar sylfeini cwmpasu a chynllunio'r gwaith y mae angen i ni ei wneud, y bobl a'r galluoedd sydd eu hangen arnom, ac adeiladu'r rhaglen ar gyfer cyflawni.

Yn ystod y pum mlynedd nesaf, byddwn yn gweithio mewn partneriaeth â chymunedau ar y prosesau mwy ffurfiol a nodir yn y polisi i werthuso nifer o safleoedd posibl ar gyfer GDF. Bydd y gwerthusiadau hyn yn cynnwys astudiaethau dylunio ar gyfer safleoedd penodol, dadansoddiadau diogelwch cychwynnol, ac asesiadau effaith amgylcheddol ac economaidd i helpu i benderfynu ar addasrwydd safleoedd.

Ni fyddwn byth yn colli golwg ar y prosiect hwn yn cael ei yrru gan gydsyniad cymunedol a byddwn yn parhau i weithio'n agos gyda phob un gymuned i ddarparu gwybodaeth, mynd i'r afael â'u cwestiynau.

Ni fyddwn byth yn colli golwg ar y prosiect hwn yn cael ei yrru gan gydsyniad cymunedol a byddwn yn parhau i weithio'n agos gyda phob un gymuned i ddarparu gwybodaeth, mynd i'r afael â'u cwestiynau, a helpu i ddatblygu gweledigaeth a chynllun buddsoddi. O fewn y cyfnod hwn o bum mlynedd, y bwriad yw gweithio ochr yn ochr â chymunedau parod ac yn y pen draw argymhell dau safle ar gyfer ymchwiliad pellach.

Bydd y cam nesaf yn cynnwys nodweddu'r is-wyneb a fydd yn cynnwys ystod o weithgareddau fel ymchwiliadau twll turio, er mwyn casglu data ar briodweddau daearegol dau safle. Felly byddwn ni hefyd yn paratoi'r tir: datblygu'r gadwyn gyflenwi, achosion diogelwch a chaniatâd i alluogi a chefnogi cam nesaf yr ymchwiliad.

Ochr yn ochr, bydd cynnydd yn cael ei wneud o ran dyluniadau a chynllunio ar gyfer GDF. Felly erbyn i'r cyfnod nodweddu ddechrau, byddwn wedi datblygu dealltwriaeth dda o'r rhaglen ddylunio a darparu bosibl y bydd ei hangen, gan ddibynnu ar y lleoliad a'r safle.

Datblygiad sylweddol o fewn yr NDA yw cyflwyno rhaglen IWM. Bydd gennym rôl allweddol wrth gefnogi'r rhaglen honno a darparu'r atebion rheoli gwastraff gorau posibl ar gyfer y DU.

Ein Pobl

Mae ein pobl yn ganolog i'n strategaeth ac mae ymrwymiad ac ymroddiad ein gweithwyr ar draws ein sefydliad yn creu argraff arnaf yn gyson. Rhaid inni barhau i ddenu a chadw'r bobl orau os ydym am gyflawni ein cenhadaeth.

Rydym yn cydnabod bod yn rhaid i ni, yn ystod y flwyddyn i ddod, gyflawni newid sylweddol yn ein gallu i yrru'r rhaglen GDF ymlaen. Byddwn yn adeiladu ar ein diwylliant cryf i ysgogi cyflawni, ac yn bwysicach, byddwn yn parhau i adeiladu diwylliant sicr, diogel ac amgylcheddol cryf ym mhopeth a wnawn.

Rydym wedi ymrwmo i ddarparu amgylchedd gwaith cefnogol a chynhwysol lle gall ein holl bobl wireddu eu potensial a dod â'u hunain i'r gweithle. Wrth i ni ddatblygu a thyfu fel sefydliad, bydd ein gwerthoedd Diogel, Proffesiynol, Ymgysylltu a Dysgu yn parhau i lunio sut rydyn ni yn gwneud busnes.

Rydym ar drothwy cyfnod cyffrous a heriol wrth sefydlu GDF i gael gwared ar y gwastraff ymbelydrol mwyaf peryglus ar ran y genedl. Mae fy Nhîm Gweithredol a minnau wedi ymrwmo i'n cenhadaeth ac i weithio ar y cyd â rhanddeiliaid er mwyn gallu cyflawni ein nod.

I gael rhagor o wybodaeth am ein cynlluniau i symud ymlaen, darllenwch ein Atodiad Cynllun Busnes 2020-23 [YMA](#).

Blaenoriaethau ar gyfer datblygu ein sefydliad

Po fwyaf y gallwn strwythuro ein gwaith yn donnau ar ddarparu rhaglenni, y mwyaf y byddwn yn rhoi hyder i eraill ein bod yn taro cerrig milltir allweddol.

Galluoedd diogelwch - rhaid i ddiogelwch a sicrhad lywio popeth a wnawn. Bydd diogelwch y gymuned a'r amgylchedd yn parhau i fod yn ganolog i'n sefydliad.

Galluoedd masnachol - wrth inni edrych ymlaen at nodweddu safleoedd, a gwaith dylunio ac adeiladu - bydd ein cadwyn gyflenwi yn sylfaenol a bydd angen i ni sicrhau bod ein cyflenwyr yn gwneud popeth mor effeithlon a chost-effeithiol â phosibl.

Galluoedd diwylliannol - byddwn yn parhau i weithio ar y cyd â rhanddeiliaid, i adeiladu ymddiriedaeth ac ymdeimlad o hyder ynom.



Cysylltu

I ddysgu mwy am genhadaeth y DU i ymdrin â gwastraff ymbelydrol uwch ei actifedd

E-bost gdfenquiries@nda.gov.uk

Rhif ffôn **03000 660 100**

Dilynwch ni ar Twitter [@rwm_gdf_uk](https://twitter.com/rwm_gdf_uk)

Neu ewch i wefan yr ymgyrch

geologicaldisposal.campaign.gov.uk