
**Yr Awdurdod Safonau
Proffesiynol
Cynllun Busnes
2020/21**

SG/2020/83



Cynllun Busnes 2020/2021

Cyflwynwyd i'r Senedd yn unol ag Atodlen 7, Paragraff 16 (1B) y Ddeddf Diwygio'r Gwasanaeth Iechyd Gwladol a Phroffesiynau Gofal Iechyd 2002, fel y'i diwygiwyd gan y Ddeddf Iechyd a Gofal Cymdeithasol 2008 a'r Ddeddf Iechyd a Gofal Cymdeithasol 2012.

Gosodwyd gerbron Senedd yr Alban gan weinidogion yr Alban dan y Ddeddf Diwygio'r Gwasanaeth Iechyd Gwladol a Phroffesiynau Gofal Iechyd 2002, fel y'i diwygiwyd gan y Ddeddf Iechyd a Gofal Cymdeithasol 2008 a'r Ddeddf Iechyd a Gofal Cymdeithasol 2012.

Gosodwyd gerbron Cynulliad Gogledd Iwerddon yn unol â'r Ddeddf Diwygio'r Gwasanaeth Iechyd Gwladol a Phroffesiynau Gofal Iechyd 2002, fel y'i diwygiwyd gan y Ddeddf Iechyd a Gofal Cymdeithasol 2008 a'r Ddeddf Iechyd a Gofal Cymdeithasol 2012.

Gosodwyd gerbron Senedd Cymru yn unol â Deddf Diwygio'r Gwasanaeth Iechyd Gwladol a Phroffesiynau Gofal Iechyd 2002, fel y'i diwygiwyd gan Ddeddf Iechyd a Gofal Cymdeithasol 2008 a Deddf Iechyd a Gofal Cymdeithasol 2012.



© Hawlfraint yr Awdurdod Safonau Proffesiynol 2020

Trwyddedir y cyhoeddiad hwn o dan delerau Trwydded Llywodraeth Agored v3.0 ac eithrio lle nodir yn wahanol. I weld y drwydded hon, ewch i nationalarchives.gov.uk/doc/open-government-licence/version/3

Pan fyddwn wedi dynodi unrhyw wybodaeth fel hawlfraint trydydd parti bydd angen i chi gael caniatâd gan ddeiliaid yr hawlfraint dan sylw.

Mae'r cyhoeddiad hwn ar gael ar www.gov.uk/official-documents

Dylid anfon unrhyw ymholiadau am y cyhoeddiad hwn atom ni yn info@professionalstandards.org.uk

ISBN 978-1-5286-2033-8

CCS0420423890 07/2020

Argraffwyd ar bapur yn cynnwys lleiafswm o 75% o gynnwys ffibr wedi ei ailgylchu

Argraffwyd yn y DU gan APS Group ar ran Rheolwr Llyfrfa Ei Mawrhydi

Ynglŷn â'r Awdurdod Safonau Proffesiynol

Mae'r Awdurdod Safonau Proffesiynol ar gyfer Iechyd a Gofal Cymdeithasol yn hyrwyddo iechyd, diogelwch a lles cleifion, defnyddwyr gwasanaeth a'r cyhoedd trwy godi safonau rheoleiddio a chofrestrriad gwirfoddol pobl sy'n gweithio mewn iechyd a gofal. Rydym yn gorff annibynnol, sy'n atebol i Senedd y Deyrnas Unedig, ac yn gweithio'n agos gyda gweinyddiaethau datganoledig yng Nghymru, yr Alban a Gogledd Iwerddon.

Rydym yn goruchwyllo gwaith 10 corff statudol sy'n rheoleiddio gweithwyr iechyd yn y Deyrnas Unedig a gweithwyr cymdeithasol yn Lloegr. Rydym yn adolygu perfformiad y rheolyddion ac yn archwilio a chraffu ar eu penderfyniadau am a yw pobl ar eu cofrestrau yn addas i ymarfer.

Rydym hefyd yn gosod safonau ar gyfer sefydliadau sy'n cynnal cofrestrau o bobl mewn galwedigaethau iechyd a gofal heb eu rheoleiddio, ac yn achredu'r sefydliadau sy'n bodloni ein safonau.

I annog gwelliannau, rydym yn rhannu arfer da a gwybodaeth, yn cyflawni ymchwil ac yn cyflwyno syniadau newydd yn cynnwys ein cysyniad o reoleiddio cyffyrddiad cywir.¹ Rydym yn monitro datblygiadau polisi yn y Deyrnas Unedig ac yn rhyngwladol ac yn darparu cyngor i lywodraethau ac eraill ar faterion yn ymwneud â phobl yn gweithio mewn iechyd a gofal cymdeithasol.

Rydym hefyd yn cyflawni rhai comisiynau rhyngwladol, y mae'r comisiynwyr yn talu amdanynt, i ehangu ein dealltwriaeth o reoleiddio gweithlu byd eang.

Rydym yn ymroddedig i fod yn annibynnol, diduedd, teg, hygyrch a chyson. Ceir rhagor o wybodaeth am ein gwaith a dull o weithredu ar www.professionalstandards.org.uk.

1

Yr Awdurdod Safonau Proffesiynol (2015). *Right-touch regulation revised*. Ar gael yn www.professionalstandards.org.uk/what-we-do/improving-regulation/right-touch-regulation

Cynnwys

Rhagair gan y Prif Weithredwr.....	7
1. Cyflwyniad	8
2. Cynllun Strategol 2019-22	9
3. Llywodraethu	13
4. Egwyddorion busnes	16
5. Trosolwg rheoleiddiol a gosod safonau – beth yw ein gwaith	18
6. Trosolwg rheoleiddiol a gosod safonau – ein gwaith yn 2020/21	20
7. Cyllideb ar gyfer gwaith rheoleiddio a gosod safonau	26
8. Cofrestrau Achrededig	36
9. Comisiynau gan Lywodraeth(au).....	39
10. Cyngor i sefydliadau eraill	41
11. Gofyniad cyllideb gorfforaethol	43
12. Rheoli risg corfforaethol	45
13. Siartiau sefydliad	47

Rhagair gan y Prif Weithredwr

Mae'r cynllun busnes hwn yn cwmpasu'r bumed flwyddyn ariannol ble bydd yr Awdurdod Safonau Proffesiynol yn cael ei ariannu gan y rheolyddion, cofrestrau achrededig ac eraill sy'n talu am wasanaethau gennym.

Mae gan yr Awdurdod bedair ffynhonnell incwm. Daw'r elfen fwyaf o'r rheolyddion a oruchwylir gennym. Mae sut y pennir y rhan yma o'n cyllid wedi ei sefydlu yn rheoliadau ein ffioedd ac mae'n destun penderfyniad gan y Cyfrin Gyngor a'r Ysgrifennydd Gwladol dros Addysg. Yr ail ffynhonnell incwm yw ffioedd a delir gan gofrestrau galwedigaethol ar gyfer achrediad. Y drydedd ffynhonnell yw taliad gan yr Adran Iechyd a Gofal Cymdeithasol yn Lloegr neu lywodraethau eraill y Deyrnas Unedig am gyngor polisi a daw'r pedwerydd taliad am gomisiynau m gyngor neu adolygiadau gan lywodraethau neu reolyddion mewn gwledydd eraill. Ar yr ochr gwariant, rydym yn ymroddedig i osgoi darparu cymhorthdal croes rhwng y pedwar maes gwaith yma ac rwy'n tynnu sylw at ein hegwyddorion busnes ar dudalen 13 y Cynllun Busnes hwn.

Mae Bwrdd yr Awdurdod a'r tîm gweithredol yn ceisio sicrhau bod ein trefniadau ariannu yn gweithio'n effeithiol i'r Awdurdod a'n rhanddeiliaid, fod ein prosesau yn dryloyw, ein bod yn ceisio sicrhau arbedion a'n bod yn parhau i ffocysu ar ein cyfrifoldebau fel y sefydlir yn ein deddfwriaeth. Mae ein proses adolygiad perfformiad cyffyrddiad cywir yn ceisio lleihau baich trosolwg ar reolyddion sy'n perfformio'n dda ac yn 2020 byddwn yn cyflwyno ein Safonau Rheoleiddio Da newydd. 2020/21 fydd ein blwyddyn lawn gyntaf o oruchwyliaeth dros reoleiddiwr newydd, Social Work England.

Yn ogystal ag adolygiadau perfformiad mae ein hystyriaeth o benderfyniadau addasrwydd i ymarfer terfynol yn elfen arwyddocaol o'n cost i'r rheolyddion. Mae ein costau, fel rhai'r rheolyddion, wedi eu hysgogi'n bennaf gan gyfaint. Mae'r cynllun busnes hwn yn rhagweld 3,500 o achosion i'w hadolygu gennym yn 2020/21. Rydym yn parhau i fod yn ymroddedig i wella effeithlonrwydd ac effeithiolrwydd ein prosesau allweddol.

Byddwn yn parhau i ddatblygu'r rhaglen Cofrestrau Achrededig. Mae gennym 25 o gofrestrau wedi eu hachredu, yn cynrychioli oddeutu 88,000 o weithwyr proffesiynol. Byddwn yn adolygu'r cyllid ar gyfer y rhaglen yn 2020 gan nad yw'r trefniadau ffioedd cyfredol yn talu ein costau'n llawn ac felly rydym angen cymhorthdal gan yr Adran Iechyd a Gofal Cymdeithasol.

Rydym yn gweithio gyda'r Adran Iechyd a Gofal Cymdeithasol yn Lloegr a llywodraethau eraill y Deyrnas Unedig i wella polisi rheoleiddio. Efallai y byddwn yn derbyn nifer fechan o gomisiynau eraill, ond nid ydym yn bwriadu ehangu'r maes hwn o'n gwaith eleni.



Alan Clamp
Prif Weithredwr

1. Cyflwyniad

- 1.1 Mae'r ddogfen hon yn sefydlu cynllun busnes yr Awdurdod Safonau Proffesiynol ar gyfer lechyd a Gofal Cymdeithasol (yr Awdurdod) ar gyfer y cyfnod 1 Ebrill 2020 i 31 Mawrth 2021.
- 1.2 Mae'r Awdurdod yn gweithredu fel corff annibynnol gyda dyletswyddau statudol. Mae'n atebol i'r Senedd.
- 1.3 Mae'r Awdurdod wedi ei ariannu trwy:
 - Ffioedd a gesglir gan y cyrff rheoleiddiol mae'n eu goruchwyllo sy'n ariannu costau ei swyddogaethau rheoleiddiol a safonau
 - Ffioedd yn deillio o achredu cofrestrau gwirfoddol. Mae'r gweithgaredd hwn yn anelu i fod ar sail adfer costau yn y tymor hwy, ond ar hyn o bryd mae angen rhywfaint o gyllid parhaus gan lywodraeth
 - Incwm am gyngor ac ymchwiliadau sydd wedi comisiynu'n benodol gan yr Ysgrifennydd Gwladol ac/neu'r Gweinyddiaethau Datganoledig. Mae'r comisiynau hyn, nawr fod Adran 223 Deddf 2012 wedi cychwyn, yn cael eu hariannu gan ffioedd a osodir gan yr Awdurdod
 - Incwm o weithgareddau eraill, er enghraifft, ffioedd o ddarparu cyngor a gwasanaethau cynghori i lywodraethau, cyrff rheoleiddio a sefydliadau tebyg eraill yn y Deyrnas Unedig a thramor.
- 1.4 Dan y Ddeddf Lechyd a Gofal Cymdeithasol 2012, mae'n ofynnol i'r Awdurdod ymgynghori gyda chyrff rheoleiddio yn eu cynghori o'i ofyniad cyllideb arfaethedig. Anfonwyd yr ymgynghoriad parthed ffioedd ar gyfer 2020/21 ar y cyrff rheoleiddio ym Medi 2019. Mae'r cynllun busnes corfforaethol, a baratowyd cyfochr â'r ddogfen ymgynghori, yn cynnwys manylion perthnasol o'r ddogfen ymgynghori ynghyd â manylion sy'n berthnasol i'r ffrydiau gwaith eraill a'r cyllid sy'n berthnasol i'r rhain.
- 1.5 Mae cyfrifon yr Awdurdod, sydd wedi eu didoli i adlewyrchu'r pedair ffrwd gwaith a sefydlir uchod, yn amodol i graffu gan y Swyddfa Archwilio Genedlaethol. Cyflwynir ein Hadroddiad Blynyddol a Chyfrifon gerbron Senedd y DU a seneddau a chynulliadau Cymru, yr Alban a Gogledd Iwerddon.
- 1.6 Mae gan yr Awdurdod fwrdd o wyth: saith aelod anweithredol a'r Prif Weithredwr. Penodir un aelod anweithredol gan Gymru, yr Alban a Gogledd Iwerddon.

2. Cynllun Strategol 2019-22

- 2.1 Mae annibyniaeth ac arbenigedd yr Awdurdod yn golygu ein bod mewn sefyllfa unigryw i ymateb i newidiadau rheoleiddiol mewn iechyd a gofal cymdeithasol. Mae'r heriau hyn yn cynnwys:
- Sefydlu rheoleiddiwr newydd, Social Work England, yn 2019/20
 - Gweithredu ein Safonau Rheoleiddio Da newydd
 - Gweithio gyda llywodraethau'r Deyrnas Unedig i lunio diwygiad rheoleiddio proffesiynol
 - Cynllunio ar gyfer heriau rheoleiddiol o ganlyniad i newidiadau technolegol
 - Gweithio gyda rheolyddion a phartneriaid academaidd i gyflawni ymchwil er mwyn gwella rheoleiddio
 - Sicrhau bod rheoleiddio'n darparu amddiffyn priodol ar gyfer y mwyaf bregus
 - Asesu'r risg o ddefnyddio gwahanol systemau iechyd a dulliau rheoleiddio ym mhedair gwlad y Deyrnas Unedig.

- 2.2 Mae'r strategaeth hon yn adlewyrchu ein cyfraniad i fodloni'r heriau hyn. Mae rheoleiddio effeithiol yn arwain at ymarfer mwy diogel. Mae ein blaenoriaethau yn y cynllun hwn yn ymwneud â: (a) diwygio rheoleiddio, yn cynnwys trosolwg priodol o warediad cydsyniol o achosion gan y rheolyddion statudol; (b) ceisio newidiadau deddfwriaethol i ddarparu gwell cefnogaeth o ran diogelu i'r rhai sy'n defnyddio gwasanaethau gan weithwyr proffesiynol ar gofrestrau achrededig; ac (c) amddiffyn cleifion a'r cyhoedd.

Gweledigaeth

- 2.3 Gofal diogel trwy safonau ymddygiad a chymhwyster uchel gan weithwyr iechyd a gofal cymdeithasol proffesiynol.

Cenhadaeth

- 2.4 I ddiogelu cleifion, defnyddwyr gwasanaeth a'r cyhoedd trwy wella rheoleiddio a chofrestriad gweithwyr iechyd a gofal cymdeithasol.

Nod strategol 1

- 2.5 I ddiogelu'r cyhoedd trwy ddarparu trosolwg effeithiol iawn o reoleiddio a chofrestru.
- I gyflawni ein dyletswyddau statudol, targedu ein hadnoddau ble mae'r risg mwyaf i'r cyhoedd.
 - I fod yn dryloyw wrth wneud penderfyniadau ac adrodd, gan gydnabod y rhai sy'n ymroddedig i gyflawni safonau uchel a bod yn drylwyr, clir a theg wrth adrodd am ddiffyg cydymffuriad gyda'n safonau.
 - I gefnogi safonau uchel mewn rheoleiddio a chofrestru iechyd a gofal cymdeithasol trwy ddefnydd effeithiol o wybodaeth, data a deallusrwydd.
 - I arwain datblygiad rheoleiddio mwy effeithiol trwy ymchwil, gwaith a gomisiynwyd, cyngor polisi a defnydd o'n model sicrwydd cyffyrddiad cywir a thrwy lunio diwygio rheoleiddiol.

- 2.6 Yn 2019-21, byddwn yn:

- Darparu adolygiadau perfformiad cadarn a theg o'r rheolyddion statudol; defnyddio ein pwerau Adran 29 i adolygu canlyniadau paneli addasrwydd i ymarfer; rheoli'r rhaglen Cofrestrau Achrededig; ac adrodd ein casgliadau i'r Senedd.
- Darparu comisiynau; cyflawni ymchwiliadau, archwiliadau ac o leiaf un adolygiad thematig; a darparu cyngor polisi i lywodraethau.
- Cyfrannu i welliannau mewn rheoleiddio trwy ymchwil defnyddio data, ffurfio diwygio rheoleiddio, gweithredu ein safonau newydd ac annog cydweithredu.
- Datblygu ein model sicrwydd cyffyrddiad cywir ymhellach, hysbysu eraill ynghylch y model a gwneud defnydd ohono yn y sector iechyd a gofal cymdeithasol.

Nod strategol 2

- 2.7 I gynnal perthnasau cryf gyda rheolyddion statudol, sefydliadau gyda chofrestrau achrededig a rhanddeiliaid eraill i wella effaith ein gwaith.
- I gydweithio gyda'r holl reolyddion mewn iechyd a gofal cymdeithasol i wella effeithiolrwydd rheoleiddio.
 - I fod yn llais blaenllaw mewn rheoleiddio, hybu effeithiolrwydd trwy rannu ymchwil a dysgu.
 - I weithio gyda rheolyddion statudol a sefydliadau gyda chofrestrau achrededig i hwyluso rhannu arfer da ac i'w cefnogi i wella safonau mewn ymarfer proffesiynol.
 - I ystyried barnau'r holl rhanddeiliaid wrth ddatblygu ein hymagwedd i reoleiddio.
- 2.8 Yn 2019-21, byddwn yn:
- Trefnu a chyfrannu i ddigwyddiadau yn hwyluso rhannu deallusrwydd, dysgu ac arfer da.
 - Adolygu ein strategaeth ymgysylltu â rhanddeiliaid a defnyddio hyn i lunio diwygio rheoleiddio a gwella sut ydyn ni'n gweithio.
 - Anfon adborth am ein gwaith gan y rheolyddion a sefydliadau gyda chofrestrau achrededig.
 - Ymgysylltu gyda rheolyddion system mewn iechyd a gofal cymdeithasol i geisio synergeddau gyda rheoleiddio proffesiynol, a gydag eraill i rannu arfer da mewn rheoleiddio a sicrwydd cyffyrddiad cywir.

Nod strategol 3

- 2.9 I gael tîm medrus, amrywiol a brwdfrydig sy'n falch i weithio yn yr Awdurdod ac sy'n ymroddedig i gyflawni ein hamcanion.
- I wella amgylchedd a diwylliant gwaith yr Awdurdod ymhellach, ac i ategu gwerthoedd y sefydliad.
 - I arwain, ysgogi a chefnogi cydweithwyr i ddarparu gwaith rhagorol.
 - I ddenu a dargadw'r bobl gywir gyda'r sgiliau cywir.
 - I wella arbenigedd a chefnogi darpariaeth trwy ddysgu a datblygu o safon uchel.
- 2.10 Yn 2019-21, byddwn yn:
- Gweithredu proses werthuso mwy effeithiol.

- Defnyddio adborth gan staff i nodi a gweithredu gwelliannau yn ein hamgylchedd gwaith.
- Darparu detholiad o gyfleoedd datblygiad proffesiynol defnyddiol ar gyfer staff.
- Adolygu ein gwerthoedd sefydliadol a hyrwyddo a monitro'r gwerthoedd hyn trwy gydol yr Awdurdod.

Nod strategol 4

- 2.11 I geisio gwelliant parhaus yn y modd byddwn yn rhedeg yr Awdurdod a'n gwerth am arian ar gyfer cofrestryddion, cleifion a'r cyhoedd.
- I gynnal ac adolygu trefniadau llywodraethu sy'n rhoi trosolwg priodol i faterion o fewn cylch gorchwyl deddfwriaethol yr Awdurdod yn rheolaidd.
 - I ddatblygu a chynnal arferion arweinyddiaeth a rheolaeth o ansawdd uchel.
 - I gynnal a gwella cost-ffeithiolrwydd ac ansawdd trwy adolygu systemau, prosesau a gweithdrefnau'n systematig, a thrwy weithio gydag eraill.
 - I sicrhau hyfywedd ariannol parhaus yr Awdurdod.
- 2.12 Yn 2019-21, byddwn yn:
- Adolygu ein trefniadau llywodraethu a gwella ein prosesau sicrwydd ymhellach.
 - Buddsoddi mewn datblygiad arweinyddiaeth a rheolaeth ar draws y sefydliad.
 - Gwella ein heffeithiolrwydd a chynyddu ein gwerth am arian.
 - Arddangos rheolaeth ac adrodd ariannol cadarn.

Diwygio rheoleiddio proffesiynol

- 2.13 Mae'r Awdurdod wedi hen alw am ddiwygio fframwaith cyfreithiol dyddiedig a thameidiog ar gyfer rheoleiddio proffesiynol. Mae'r cynigion a gyhoeddwyd gan y Llywodraeth yn ddiweddar yn garreg filltir arwyddocaol ar gyfer y diwygiad hwn ac yn mynegi cefnogaeth ar gyfer nifer o'r newidiadau a gynigiwyd gan yr Awdurdod. Mae'r meysydd cychwynnol a nodwyd ar gyfer newid yn cynnwys moderneiddio addasrwydd i ymarfer er mwyn caniatáu i reolyddion waredu ar achosion yn gydsyniol, newidiadau i lywodraethu rheolyddion a chynyddu hyblygrwydd i reolyddion addasu rheolau.
- 2.14 Mae'r Awdurdod wedi rhybuddio bod yn rhaid cydbwysu'r hyblygrwydd atodol arfaethedig ar gyfer rheolyddion gyda phwerau trosolwg uwch ar gyfer yr Awdurdod i sicrhau y diogelir cleifion a defnyddwyr gwasanaeth, ac y gall y cyhoedd barhau i deimlo'n hyderus ynghylch rheoleiddio. Mae hyn yn cynnwys rôl i'r Awdurdod o ran goruchwyllo newidiadau i reolau gan reolyddion i osgoi anghysondebau na ellir eu cyfiawnhau o ran ymagwedd ac i wneud y system yn fwy clir i gleifion, defnyddwyr gwasanaeth, cofrestryddion a chyflogwyr ac i sicrhau cydlynid rheoleiddiol cyffredinol.
- 2.15 Rydym yn disgwyl ymroi cryn dipyn o amser ac adnoddau dros y flwyddyn i ddod ac mewn blynyddoedd busnes yn y dyfodol ar ymgysylltu gyda Llywodraeth a rhanddeiliaid ar gynigion diwygio ac adeiladu ar ein sylfaen tystiolaeth i sicrhau bod diogelu'r cyhoedd yn parhau i fod yn ganolog i system ddiwygiedig o reoleiddio proffesiynol.

Monitro perfformiad

- 2.16 Bydd yr Awdurdod yn monitro ei berfformiad yn erbyn ei amcanion busnes a chynllun strategol yn defnyddio amrediad o ddangosyddion meintiol ac ansoddol. Fe adroddir ar fonitro perfformiad ym mhob cyfarfod i'r Bwrdd.

Gwerthoedd sefydliadol

- 2.17 Mae ein gwerthoedd yn disgrifio sut fyddwn ni'n gweithio gyda chydweithwyr a rhanddeiliaid allanol. Rydym yn ymgeisio i hyrwyddo, datblygu ac arddangos y gwerthoedd hyn ym mhopeth a wnawn. Mae diwylliant positif yn arwain at well perfformiad a gwell deilliannau i gleifion a'r cyhoedd.
- 2.18 Ein gwerthoedd yw:
- Cywirdeb – byddwn yn agored, onest ac yn ymddiried yn ein gilydd.
 - Tryloyw – byddwn yn glir ynghylch ein perfformiad a'r rhesymau dros ein penderfyniadau gyda phob rhanddeiliad.
 - Parch – byddwn yn trin ein gilydd, a'r rhai rydym yn gweithio gyda nhw tu allan i'r sefydliad, gyda pharch ar bob adeg.
 - Tegwch – byddwn yn ymdrechu i fod yn deg ym mhob agwedd o wneud penderfyniadau.
 - Gwaith tîm – byddwn yn gweithio mewn partneriaeth i ddarparu gwell deilliannau i gleifion a'r cyhoedd.

3. Llywodraethu

Bwrdd

- 3.1 Mae Bwrdd yr Awdurdod yn cynnwys saith aelod anweithredol ac un aelod gweithredol. Ni all unrhyw aelodau anweithredol o'n Bwrdd fod nac erioed wedi bod yn aelod o broffesiwn a reoleiddir gan unrhyw un o'r 10 rheolydd a oruchwylir gennym, fel ein bod yn annibynnol o'r proffesiynau iechyd a gofal cymdeithasol.
- 3.2 Y Bwrdd yw fforwm penderfyniadau uchaf yr Awdurdod, ble trafodir materion strategol a gweithredol arwyddocaol ac y gwneir penderfyniadau canlyniadol.
- 3.3 Mae gan Fwrdd yr Awdurdod gyfrifoldeb corfforaethol am sicrhau ei fod yn cyflawni ei ddyletswyddau statudol ac am hyrwyddo defnydd effeithiol ac effeithlon o'i adnoddau.
- 3.4 I'r diben hwn, ac ar drywydd ei gyfrifoldebau corfforaethol ehangach, mae'r Bwrdd:
 - Yn gosod cyfeiriad strategol cyffredinol yr Awdurdod o fewn y statud a'r fframwaith polisi ac adnoddau
 - Yn sicrhau y cydymffurfir ag unrhyw ofynion statudol neu weinyddol i ddefnyddio cyllid cyhoeddus; fod yr Awdurdod yn gweithredu o fewn terfynau ei awdurdod statudol, ac yn unol ag unrhyw amodau eraill yn ymwneud â defnydd o gyllid cyhoeddus
 - Yn sicrhau bod yr Awdurdod yn derbyn ac adolygu gwybodaeth ariannol reolaidd parthed rheolaeth yr Awdurdod; yn cael ei hysbysu mewn modd amserol am unrhyw bryderon am weithgareddau'r Awdurdod; ac yn darparu sicrwydd positif y cymerwyd camau priodol ar bryderon o'r fath
 - Yn arddangos safonau uchel o lywodraethu corfforaethol ar bob adeg, yn cynnwys sefydlu pwyllgor archwilio i helpu'r Awdurdod i ddelio â risgiau ariannol allweddol ac eraill sy'n ei wynebu
 - Yn penodi'r Prif Weithredwr i'r Awdurdod ac yn gosod amcanion perfformiad ac amodau tâl yn gysylltiedig i'r amcanion hyn ar gyfer y Prif Weithredwr, sy'n rhoi pwys i reolaeth briodol a defnydd o gyllid cyhoeddus.

Cadeirydd y Bwrdd

- 3.5 Mae gan y Cadeirydd gyfrifoldeb arweinyddiaeth ar y materion canlynol:
 - Arwain y Bwrdd o ran llunio ein strategaeth
 - Sicrhau bod y Bwrdd, wrth wneud ei benderfyniadau, yn cymryd sylw dyledus o unrhyw ganllaw perthnasol
 - Hyrwyddo defnydd effeithiol, economaidd, ac effeithlon o adnoddau, yn cynnwys staff
 - Annog safonau uchel o gywirdeb
 - Sicrhau fod y Bwrdd yn cwrdd yn rheolaidd trwy gydol y flwyddyn a bod cofnodion y cyfarfodydd yn gofnod cywir o'r penderfyniadau a wnaed a, ble fo'n briodol, trafodaethau'r Bwrdd
 - Sicrhau yr adroddir yn flynyddol ar waith yr Awdurdod i'r Senedd fel sy'n ofynnol dan Statud.

Pwyllgorau a gweithgorau'r Bwrdd

- 3.6 Mae'r Bwrdd wedi dirprwyo dyletswyddau penodol i bwyllgorau sydd wedyn yn adrodd yn ôl i'r Bwrdd. Mae'r holl bwyllgorau yn gynghorol, er dan rai amgylchiadau penodol efallai y bydd y Bwrdd yn dirprwyo penderfyniadau iddynt.

Pwyllgor Archwilio a Risg

- 3.7 Mae gan y Bwrdd Bwyllgor Archwilio a Risg i'w gefnogi yn ei gyfrifoldebau i reoli risg a llywodraethu. Mae'r pwyllgor yn arolygu pa mor gynhwysfawr yw sicrwydd o ran bodloni anghenion sicrwydd y Bwrdd a'r Swyddog Atebolrwydd ac adolygu dibynadwyedd a chywirdeb y sicrwydd hwn.
- 3.8 Adroddir ar gofnodion cyfarfodydd y pwyllgor yn ffurfiol i'r Bwrdd yn ogystal â barn y pwyllgor ar y gofrestr risg a'r newidiadau a wnaed iddi.
- 3.9 Mae'r pwyllgor yn adolygu ei Gylch Gorchwyl a rhaglen waith yn flynyddol ac yn adrodd unrhyw newidiadau y bydd yn cynnig i'r Bwrdd. Pob blwyddyn, mae'n adrodd yn ffurfiol i'r Bwrdd ar:
- Ei waith yn ystod y flwyddyn ariannol ddiwethaf
 - Asesiad o drefniadau llywodraethu gwybodaeth
 - Yr adroddiadau archwiliad mewnol a gyflwynwyd iddo
 - Barnau'r archwilwyr.
- 3.10 Mae'r pwyllgor yn gosod ei raglen waith ei hun ar gyfer y flwyddyn i ddod ac mae hyn yn dylanwadu ar y rhaglen waith a osodir gan yr archwilwyr mewnol.
- 3.11 Fel arfer, bydd y Bwrdd yn dirprwyo cymeradwyaeth derfynol o'r Adroddiad Blynyddol a Chyfrifon i'r pwyllgor hwn.

Pwyllgor Craffu

- 3.12 Mae'r Pwyllgor Craffu yn derbyn adroddiadau ar ein gweithrediad craffu a goruchwylio o'r 10 corff rheoleiddio gweithwyr iechyd a gofal, yn darparu sicrwydd ansawdd ar brosesau gwneud penderfyniadau Adran 29, ac yn sicrhau ansawdd y rhaglen cofrestrau achrededig ac adolygiadau perfformiad y rheolyddion.

Pwyllgor Tâl

- 3.13 Mae'r Pwyllgor Tâl yn cwrdd unwaith y flwyddyn, neu'n amlach os oes angen, i ddelio â materion tâl eraill os ydynt yn codi.

Pwyllgor Enwebiadau

- 3.14 Mae'r Pwyllgor Enwebiadau yn sicrhau bod gan yr Awdurdod aelodaeth Bwrdd priodol.

Swyddog Cyfrifyddu

- 3.15 Mae'r Bwrdd wedi penodi'r Prif Weithredwr fel Swyddog Cyfrifyddu. Mae ei gyfrifoldebau perthnasol fel Swyddog Cyfrifyddu yn cynnwys ei gyfrifoldeb ar gyfer cywirdeb a chysondeb y cyllid cyhoeddus mae'n atebol amdanynt ac am gadw cofnodion cywir. Er nad ydym yn Gorff Cyhoeddus Anadrannol, mae'n arsylwi'r gofyniad a sefydliad yn y Memorandwm Swyddogion Cyfrifyddu Cyrff Cyhoeddus Anadrannol a gyhoeddir gan Drysorlys EM ac yn 'Managing Public Money'.
- 3.16 Mae ein Prif Weithredwr yn gyflogai i'r Awdurdod. Prif swyddogaethau, dyletswyddau a phwerau'r Prif Weithredwr yw:

- I sicrhau bod yr Awdurdod yn cyflawni ei swyddogaethau statudol
- I baratoi a chyhoeddi safonau rheoleiddio da
- I drefnu cyhoeddi cyngor ac arweiniad polisi
- I anfon adroddiad blynyddol i'r Senedd ar berfformiad y rheolyddion a oruchwylir gennym
- I gadw cyfrifon cywir a chofnodion cywir parthed y cyfrifon, i baratoi datganiad o gyfrifon parthed pob blwyddyn ariannol, ac i anfon copi o'r cyfrifon blynyddol at y Rheolwr ac Archwilydd Cyffredinol ac i'r rhain gael eu paratoi yn unol ag egwyddorion cyfrifo cymeradwy cyffredinol y Deyrnas Unedig a chyfrifo llywodraeth
- I weithredu a rheoli'r Awdurdod yn unol â'r strategaeth a sefydlwyd gan y Bwrdd.

3.17 Mae gan y Prif Weithredwr gyfrifoldeb dros ddarparu arweinyddiaeth effeithiol ar bob mater yn ymwneud â dyletswyddau statudol a gweinyddol. Mae hyn yn cynnwys gweithredu'r strategaeth, arwain ar faterion gweithredol, hyrwyddo defnydd effeithiol ac effeithlon o staff ac adnoddau eraill, annog safonau uchel o gywirdeb a chynrychioli'r Awdurdod yn gyhoeddus.

4. Egwyddorion busnes

- 4.1 Dechreuodd yr Awdurdod weithredu gyda phedair ffrwd gwaith yn 2012 ac, yn y cyfnod ers hynny, mae wedi cynyddu trylwyredd y gwahaniad rhyngddynt. Fodd bynnag, rydym yn cydnabod y bydd ein rhanddeiliaid yn chwilio am dryloywder parthed sut ydym yn gweithredu.
- 4.2 Isod rydym yn sefydlu'r egwyddorion sy'n sail i'n gwaith:
- Gwaith rheoleiddio a gosod safonau: Mae'r holl ffioedd o'r cyrff rheoleiddiol yn cael eu talu i'n swyddogaethau statudol o drosolwg a gwelliannau rheoleiddiol yn unig, fel y sefydlwyd yn ein deddfwriaeth. Bydd unrhyw warged neu ddiffyg a gynhyrchir yn erbyn ein cyllideb fel y cytunwyd gan y Cyfrin Gyngor a'r Ysgrifennydd Gwladol dros Addysg yn cael ei ddefnyddio i gyfrifo ffi'r flwyddyn ganlynol
 - Cofrestrau Achrededig: Mae ffioedd ar gyfer achredu neu adnewyddu o gofrestrau galwedigaethol yn cael eu gweithredu i ddarparu a datblygu'r rhaglen cofrestrau achrededig yn unig. Bydd unrhyw warged a gynhyrchir yn cael ei gadw er budd y rhaglen
 - Comisiynau gan Lywodraeth(au): Bydd prisio comisiynau a chontractau ymgynghori yn talu'r holl gostau sy'n gysylltiedig â'r gwaith. Bydd unrhyw warged yn deillio o hyn yn cael ei ddefnyddio yn ôl doethineb y Bwrdd i gefnogi ein hamcanion strategol er lles y cyhoedd
 - Cyngor i sefydliadau eraill: Bydd prisio comisiynau a chontractau ymgynghori yn talu'r holl gostau sy'n gysylltiedig â'r gwaith. Bydd unrhyw warged yn deillio o hyn yn cael ei ddefnyddio yn ôl doethineb y Bwrdd i gefnogi ein hamcanion strategol er lles y cyhoedd.
- 4.3 Bydd gwargedion yn cael eu gweithredu yn unol â'r egwyddorion hyn wedi i ofynion ein polisi cronfeydd gael eu bodloni.
- 4.4 I sicrhau tryloywder, byddwn yn:
- Cyhoeddi ein cyfrifon blynyddol ac yn datgelu ein datganiadau ariannol wedi eu harchwilio yn llawn
 - Dangos ein hincwm a gwariant yn glir parthed pob un o bedair swyddogaeth yr Awdurdod
 - Cyhoeddi datganiad archwilydd yn sefydlu ein cydymffurfiad â'r egwyddorion busnes hyn.
- 4.5 Ar y cyd â'r egwyddorion hyn, mae ein Bwrdd wedi sefydlu polisi cronfeydd.
- 4.6 Mae'r Awdurdod wedi cytuno i gadw cronfeydd o gyfanswm o dri mis o gostau gweithredu (tua £1.177 miliwn ar hyn o bryd), ble mae'r gwahaniaeth rhwng y canlynol wedi ei nodi:
- Elfen gyfyngedig yn gysylltiedig i waith rheoleiddio a safonau
 - Elfen anghyfyngedig yn gysylltiedig i holl waith yr Awdurdod.
- 4.7 Y bwriad yw, gydag amser, bydd yr elfen gyfyngedig yn cyfateb i gyfanswm o ddau fis o gostau gweithredu.
- 4.8 Bydd lefel a lluniad ein cronfeydd yn cael eu hadrodd trwy ein Hadroddiad Blynyddol.

- 4.9 Bydd angen rhoi unrhyw arian a gymerir o'r cronfeydd yn ystod y flwyddyn yn ôl yn y flwyddyn neu flynyddoedd dilynol.
- 4.10 Os bydd angen galw am ddefnyddio elfen gyfyngedig y cronfeydd, byddwn yn adrodd am hyn i'r cyrff rheoleiddiol ar bwynt priodol.
- 4.11 Gellir gweld ein cyfrifon blynyddol ar gyfer 2018/19 ar:
www.professionalstandards.org.uk/docs/default-source/publications/annual-reports/professional-standards-authority-annual-report-and-accounts-2018-19.pdf?sfvrsn=2e17420_5
- 4.12 Yn 2019, yn rhan o'n rhaglen waith archwiliad mewnol, cyflawnodd ein harchwilwyr mewnol, Mazars, adolygiad o'n gweithredwyr yn edrych ar sut oeddem yn cydymffurfio gyda'n hegwyddorion busnes a pholisi cronfeydd. Ni nododd yr adolygiad unrhyw weithredoedd oedd yn deilwng o sylw'r Awdurdod, gan gasglu:
'Yn seiliedig ar y gwaith rydym wedi ei gyflawni, rydym wedi casglu bod yr Awdurdod Safonau Proffesiynol wedi cydymffurfio gyda'r ... Egwyddorion Busnes a Pholisi Wrth Gefn ar gyfer 2018/19.'

5. Trosolwg rheoleiddiol a gosod safonau – beth yw ein gwaith

5.1 Sefydlwyd yr Awdurdod i:

- Hyrwyddo buddiannau cleifion ac aelodau eraill o'r cyhoedd parthed perfformiad y cyrff rheoleiddio
- Hyrwyddo arfer gorau o ran perfformiad swyddogaethau rheoleiddio proffesiynol
- Llunio egwyddorion rheoleiddio da ac annog cyrff rheoleiddiol i gydymffurfio
- Hyrwyddo cydweithrediad rhwng cyrff rheoleiddiol.

5.2 Nid yw'r gwaith yr ydym yn ei wneud i gyflawni ein diben a dyletswyddau cyffredinol y mae'r Rheoliadau Awdurdod Safonau Proffesiynol ar gyfer lechyd a Gofal Cymdeithasol (Ffioedd) 2015 yn berthnasol iddynt wedi newid yn y 12 mis diwethaf, sef:

- Adolygu achosion dan Adran 29 ein deddfwriaeth a chyfeirio achosion i'r Llysoedd perthnasol os ydym yn ystyried nad yw penderfyniad am addasrwydd i ymarfer ymarferydd yn ddigonol i ddiogelu'r cyhoedd neu na ddylid fod wedi ei wneud
- Ymchwilio ac adrodd ar berfformiad pob corff rheoleiddio
- Archwilio ac adrodd ar sut mae perfformiad swyddogaethau a gyflawnir gan y rheolyddion yn cymharu
- Gwneud argymhellion i gorff rheoleiddio i newid y modd mae'n cyflawni ei swyddogaethau
- Darparu cyngor i'r cyrff rheoleiddio parthed eu swyddogaethau statudol; yn seiliedig ar ymchwil a'n gwaith i wella a datblygu safonau
- Cynorthwyo'r Cyfrin Gyngor a'r Ysgrifennydd Gwladol dros Addysg gyda'u swyddogaethau penodiadau parthed y cyrff rheoleiddio
- Ceisio barnau'r cyhoedd a chyrrff cyhoeddus sy'n ymddangos i fod yn cynrychioli buddiannau defnyddwyr gwasanaeth ar faterion perthnasol i'n swyddogaethau
- Darparu barn yr Awdurdod ynghylch materion rheoleiddiol i eraill, datblygu, casglu a syntheseiddio tystiolaeth i gefnogi hynny, ac ymateb i'r rhai sy'n ymgynghori ar faterion o'r fath
- Trefnu cyfarfodydd a digwyddiadau eraill i hwyluso trafodaeth, dadl, cydweithrediad a gwelliant a chymryd rhan mewn seminarau a chynadleddau yn y Deyrnas Unedig a llefydd eraill
- Cyflawni beth bynnag y credwn i fod yn angenrheidiol ar gyfer perfformiad ein swyddogaethau
- Adrodd ar unrhyw fater ar gais gan Lywodraeth y Deyrnas Unedig, Llywodraeth Cynulliad Gogledd Iwerddon, Llywodraeth Cynulliad Cymru neu Lywodraeth yr Alban
- Cefnogi'r Pwyllgor Dethol ar lechyd yn ôl y galw i ddatblygu ei berthynas gyda'r Awdurdod. Ei hwyluso i ddefnyddio ein hadroddiadau adolygiad perfformiad i baratoi ar gyfer gwrandawiadau atebolrwydd ac wrth archwilio'r achos dros

wahodd rheolyddion proffesiynol dan gylch gorchwyl yr Awdurdod i ymddangos gerbron y Pwyllgor a chyflwyno tystiolaeth

- Cyflawni'r gofynion cyfrifo, adrodd, cynllunio a deddfwriaethol angenrheidiol er mwyn rhedeg yr Awdurdod
- Cyhoeddi gwybodaeth ynghylch yr Awdurdod ac arfer ei swyddogaethau.

6. Trosolwg rheoleiddiol a gosod safonau – ein gwaith yn 2020/21

Trefn Lywodraethol a Gweithrediadau

- 6.1 Mae'r tîm yn gweithio i sicrhau bod yr Awdurdod yn sefydliad annibynnol, effeithiol, yn darparu gwerth am arian. Mae'n cefnogi'r Bwrdd a'r weithrediaeth i gynnal swyddogaeth a gweithrediad esmwyth y sefydliad.

Gwaith ar gyfer 2020/21

- 6.2 Ffocws y tîm yn ystod 2020/21 fydd i barhau i gefnogi gweithrediad cyffredinol yr Awdurdod tra'n ceisio nodi gwelliannau ac arbedion pellach.

Busnes fel arfer

- 6.3 Mae'r tîm yn darparu'r hyn a gyfeirir ato yn gyffredinol fel gwasanaethau corfforaethol, yn cynnwys cyllid, adnoddau dynol, technoleg gwybodaeth a chyfathrebu, diogelwch gwybodaeth, ceisiadau am wybodaeth, llywodraethu, adrodd ar berfformiad, rheoli risg, rheoli archwiliad, cwynion corfforaethol, perthnasau busnes allanol, llety a chyfleusterau, iechyd a diogelwch, parhad busnes, caffael a gweinyddu swyddfa.

- 6.4 Ffocws ein gweithrediadau busnes fel arfer yn ystod 2019/20 fydd i gyflawni:

- Llwyfan gweithredu sefydlog, yn cynnwys cyllideb gytbwys
- Parhau gyda gwelliannau ac arbedion
- Gwasanaeth cwsmeriaid a chefnogaeth i'r timau eraill o fewn yr Awdurdod
- Gweithredu 'cyffyrddiad cywir' a chymesuredd yn fewnol
- Ffocysu mwy ar ein pobl a grymuso ein rheolwyr llinell
- Llywodraethu da ym mhroses gwneud penderfyniadau'r Awdurdod.

Datblygiadau

- 6.5 Bydd y rhaglen ddatblygu fanwl ar gyfer 2020/21 yn cael ei chynllunio tuag at ddiwedd y flwyddyn ariannol bresennol, unwaith y bydd y gwaith presennol wedi ei gwblhau.

- 6.6 Mae'r meysydd y byddwn yn ceisio eu taclo yn cynnwys:

- Gwaith cyfalaf, yn cynnwys newidiadau seilwaith TGCh mawr
- Yr ymgyrch barhaus am arbedion prosesau ac adnoddau.

Craffu ac Ansawdd

- 6.7 Mae'r Gyfarwyddiaeth Craffu ac Ansawdd yn cyflawni'r gwaith sydd â'r rhyngweithiad uniongyrchol mwyaf gyda'r cyrff rheoleiddio. Yn ystod 2020/21 byddwn yn parhau i gyflawni'r gwaith angenrheidiol i'r Awdurdod gyflawni ei ddyletswyddau statudol.

Addasrwydd i ymarfer

- 6.8 Mae gan yr Awdurdod bŵer statudol i herio penderfyniadau a wneir gan baneli addasrwydd i ymarfer (FTP) y rheolyddion trwy apêl i'r Uchel Lys.

- 6.9 Mae pŵer yr Awdurdod i gyflwyno apêl yn amodol i derfynau amser statudol llym. Felly rhaid i'n proses ar gyfer adolygu'r holl benderfyniadau panel FTP sicrhau y gallwn

- gyflawni adolygiadau digon manwl o achosion a, ble fo angen, wneud penderfyniadau ffurfiol i gyflwyno apêl, o fewn y terfyn amser statudol.
- 6.10 Dan y broses, mae pob achos ble gall fod risg i ddiogelu'r cyhoedd yn destun adolygiad cychwynnol. Yna bydd achosion ble mae pryderon nad yw'r penderfyniad yn ddigonol i ddiogelu'r cyhoedd yn cael eu cyfeirio ar gyfer adolygiad achos manwl gan aelod o'r tîm sy'n gyfreithiol gymwys i wneud. Os oes pryderon o hyd ar ôl yr adolygiad, mae'r achos yn cael ei gyfeirio at gyfarfod achos Adran 29² i ystyried os ddylai'r Awdurdod gyfeirio'r achos i'r Llys. Mae gan yr Awdurdod dîm o saith o bobl yn archwilio'r achosion. Yn 2018/19 fe wnaethant ystyried 3,261 o achosion. Mae ein Pwyllgor Craffu yn parhau i sicrhau bod ein penderfyniadau yn gadarn.
- 6.11 Rydym wedi parhau i adolygu ein prosesau ac wedi lleihau'r nifer o achosion sy'n cael eu hadolygu'n awtomatig ymhellach oherwydd bod profiad wedi dangos nad yw rhai mathau o achosion yn arwain at bryderon am ddiogelu'r cyhoedd.
- 6.12 Mae'r llwyth gwaith yn ystod misoedd cynnar 2019/20 yn awgrymu bod y llwyth gwaith wedi sefydlogi yn dilyn gostyngiad yn 2018/19, er o brofiad mae'n bosibl i nifer yr achosion amrywio. Mae nifer o resymau pam y gall hyn ddigwydd. Er enghraifft, rydym yn ymwybodol bod yr NMC wedi cwblhau rhaglen o ddelio gydag achosion hŷn yn ddiweddar ac mae ei lwyth achosion wedi sefydlogi, ac fe wyddom fod rhai rheolyddion yn cyflwyno prosesau a allai olygu y bydd llai o achosion yn destun adolygiad dan y broses Adran 29. Byddwn yn dadansoddi data hanesyddol a diweddar i weld os ellir arsylwi unrhyw dueddiadau.
- 6.13 Bydd Social Work England (SWE) wedi ei sefydlu erbyn i'r flwyddyn ariannol gychwyn a bydd wedi dod yn gyfrifol am achosion y mae'r Cyngor Proffesiynau Iechyd a Gofal (HCPC) yn delio â nhw ar hyn o bryd, er gyda phwerau llawer mwy hyblyg i ddelio gydag achosion addasrwydd i ymarfer. Mae trafodaethau yn parhau o ran sut fydd yr Awdurdod yn gallu edrych ar benderfyniadau cydsyniol a wneir tu allan i wrandawiadau panel. Mae'n rhy fuan i asesu os yw'r llwyth achos yn debygol o fod yn uwch neu'n is na'r hyn mae HCPC yn ei gynnal ar hyn o bryd.
- 6.14 Ar hyn o bryd, fodd bynnag, credwn ei bod yn ddoeth i amcangyfrif y bydd y llwyth achosion rhwng 3,000 a 3,500 o achosion, hynny yw, llwyth achosion sefydlog. Yn 2018/19 fe wnaethom leihau'r nifer o staff yn adolygu achosion FTP o un a bwriedir cadw'r tîm ar yr un maint ar gyfer 2020/21. Felly byddem yn croesawu unrhyw wybodaeth bellach gan reolyddion mewn ymateb i'r ymgynghoriad hwn ynghylch newidiadau arwyddocaol mewn llwyth achosion a ystyriont i fod yn debygol.

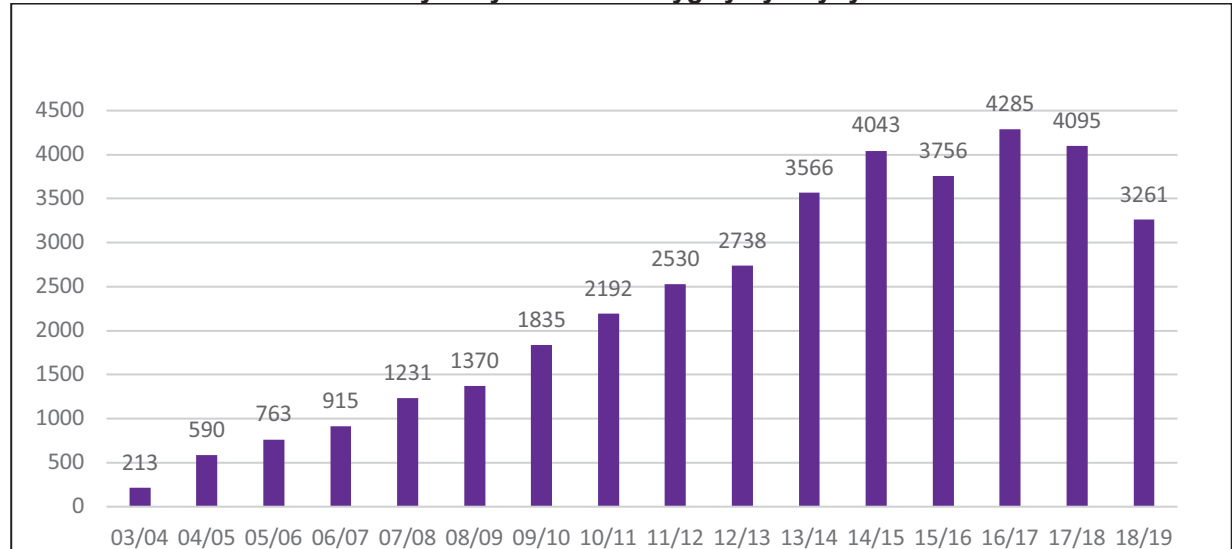
Cyngor cyfreithiol

- 6.15 Mewn cyfarfodydd achosion, bydd gennym gyfreithiwr allanol yn bresennol i fod yn Gynghorydd Cyfreithiol i'r penderfynyddion. Yn 2016/17 fe wnaethom addasu ein hymarfer fel bod y cyngor yma nawr yn cael ei ddarparu gan gwrsel a benodir ar sail mynediad uniongyrchol yn gyffredinol. Bydd eithriadau i hyn pan fydd yr achos yn arbennig o gymhleth neu ble bydd apêl yn cael ei glywed yn yr Alban neu Ogledd Iwerddon. Mae hyn wedi lleihau cost cyfarfodydd achosion.
- 6.16 Yn 2018/19, cynhaliom 21 cyfarfod achos, sy'n lleihad ar y 33 a gynhaliwyd yn 2017/18. Mae'r nifer o gyfarfodydd achosion yn amrywio ac fe awgryma tystiolaeth o flynyddoedd cynnar y flwyddyn ariannol newydd y gallwn fod yn cynnal mwy yn 2019/20.

² Mae ein pŵer i adolygu penderfyniadau addasrwydd i ymarfer terfynol y rheolyddion yn deillio o Adran 29 Deddf Diwygio'r GIG a Phroffesiynau Gofal Iechyd 2002 (fel y'i diwygiwyd).

- 6.17 Pan fyddwn yn penderfynu cyfeirio achos at y Llys, byddwn yn cyfarwyddo cyfreithwyr allanol wedi'r cyfarfod achos i oruchwylio paratoi'r Sail Apêl ac i gyflwyno apêl ar ran yr Awdurdod. Mae'r Awdurdod yn elwa o allu cael mynediad at gyngor cyfreithiol dan gynllun Adferiad y GIG ac o'r cyfraddau a drafodwyd dan y cynllun hwnnw. Yn 2017, cynhaliwyd tendr newydd ac mae'r cyfraddau wedi cynyddu o tua 5 y cant. Mae hyn yn parhau i ddarparu gwerth da am arian o gymharu â'r farchnad agored. Mae'r Awdurdod yn gweithio'n agos gyda chwmnïau i sicrhau y cedwir costau mewn achosion unigol dan adolygiad manwl.

Tabl 2 Nifer o achosion addaswydd i ymarfer a adolygwyd yn flynyddol



- 6.18 Ar hyn o bryd rydym yn rhagweld yn ystod 2019/20 y byddwn yn adolygu 3,200 o achosion. Mae hyn yn tybio'r un lefel ag yn 2018/19.
- 6.19 Mae ein darpariaeth ar gyfer costau cyfreithiol yn ystyried ein hamcangyfrifon o'r llwyth achosion fel y nodwyd uchod.

Adolygiad perfformiad

- 6.20 Bydd cylch adolygiad perfformiad 2020 yn cychwyn yn Ionawr 2020, a bydd yr amserlen ar gyfer asesu ac adolygu yn gyson gyda chylchoedd blaenorol, ar wahân i'r ffaith y bydd angen i ni ddod â Social Work England i mewn i'n rhaglen.
- 6.21 Fel yn y blynyddoedd ers 2016, bydd proses adolygiad perfformiad 2020 yn dod â gwybodaeth a data gan y rheolyddion, trydydd partïon, ein harchwiliadau ble fo'n briodol, apeliadau a phenderfyniadau terfynol addaswydd i ymarfer a'n hasesiadau yn erbyn y *Safonau Rheoleiddio Da* i adroddiadau unigol am bob rheolydd. Bydd pob rheolydd yn dal i gael aelod o'r tîm adolygu perfformiad wedi ei neilltuo fel cyswllt, a bydd yr adroddiadau adroddiad adolygiad perfformiad yn cael eu cyhoeddi wedi eu cwblhau trwy gydol cylch 2020. Byddwn yn parhau i sicrhau bod y data a gasglwn i helpu hysbysu ein hadolygiadau yn gymesur.
- 6.22 Disgwylwn y bydd dyfodiad SWE yn effeithio ar ein llwyth gwaith yn 2020 ac y byddwn yn gweithio gyda SWE i ddeall ei ymagwedd er mwyn i ni allu asesu'r lefel o archwiliad sydd angen. Credwn y gall fod angen cyflawni cryn dipyn o waith cynnar.
- 6.23 Bydd y *Safonau Rheoleiddio Da* newydd yn dod i rym yn 2020. Nid ydym yn disgwyl i'r rhain ychwanegu'n arwyddocaol i lwyth gwaith cyffredinol y tîm.
- 6.24 Mae ein hadolygiadau perfformiad wedi eu cwestiynu am beidio delio gyda chwestiynau ehangach o arfer da. Rydym yn cynnig delio â hyn trwy ddatblygu proses

adolygiad thematig ble byddwn yn dethol materion penodol sy'n berthnasol ar draws y rheolyddion ac i gyflawni'r rhain i nodi arferion da a darparu gwerth pellach.

Cwynion a phryderon

- 6.25 Rydym yn parhau i weithio i hysbysu'r cyhoedd am beth y gallwn ac na allwn ei wneud parthed pryderon neu gwynion sydd ganddynt am y cyrff rheoleiddio. Pob blwyddyn byddwn yn derbyn gohebiaeth ynghylch y rheolyddion yn uniongyrchol gan y cyhoedd.
- 6.26 Mae gan ein gwefan fotwm 'rhannu eich profiad', i'w gwneud yn haws i bobl rannu eu profiadau o'r rheolyddion gyda ni. Fe ystyrir yr wybodaeth hon pan fyddwn yn cyflawni'r adolygiadau perfformiad. Rydym yn esbonio'n glir bod gennym rôl a chylch gorchwyl cyfyngedig iawn, yn arbennig parthed cwynion am gofrestryddion.
- 6.27 Byddwn yn parhau gyda'n harfer o anfon pryderon penodol a godwyd gyda ni at y rheolydd perthnasol yn gofyn am ei sylwadau. Byddwn yn rhannu sylwadau'r rheolydd a'n syniadau ynglŷn â'r sylwadau hynny gyda'r unigolyn a gododd fynegodd y pryder hwn i ni.
- 6.28 Ni ragwelwn y bydd y nifer o bryderon bydd angen i ni ddelio â nhw yn newid yn arwyddocaol yn ystod 2020/21, a disgwylwn y bydd cyfran fawr o'r pryderon hyn yn parhau i ddibynnu'n ddwys ar adnoddau, oherwydd natur y pryderon a godwyd a'r camau a gymerwn i'w tacio.

Cefnogi ansawdd penodiadau i gynghorau rheolyddion

- 6.29 Rydym yn parhau i gynorthwyo'r Cyfrin Gyngor a'r Ysgrifennydd Gwladol dros Addysg arfer eu grymoedd penodi parthed cynghorau'r cyrff rheoleiddio. Yn 2018/19 fe gynghorom ar 12 o brosesau. Mae'r niferoedd yn amrywio pob blwyddyn, ond nid ydym yn rhagweld y bydd y llwyth gwaith yn newid.

Safonau a Pholisi

- 6.30 Mae gwaith y tîm Safonau a Pholisi yn sicrhau bod yr Awdurdod yn bodloni ei gyfrifoldebau deddfwriaethol i hyrwyddo iechyd, diogelwch a lles cleifion, defnyddwyr gwasanaeth a'r cyhoedd; i hyrwyddo arfer da mewn rheoleiddio ac i hyrwyddo cydweithrediad rhwng y rheolyddion. Mae'n ein galluogi i gyflawni ein goblygiad statudol i ddarparu cyngor i'r Ysgrifennydd Gwladol dros Iechyd, yr Ysgrifennydd Gwladol dros Addysg a Gweinidogion yn yr Alban, Gogledd Iwerddon a Chymru fel fo angen.
- 6.31 Mae'r tîm yn hysbysu'r rheolyddion ac eraill am yr ymchwil ddiweddaraf ar faterion rheoleiddiol ac yn gweithio gydag academyddion i sicrhau y cyflawnir ymchwil i gynorthwyo datblygiad rheoleiddio. Mae'r wybodaeth a dealltwriaeth sydd gan y tîm yn helpu'r Awdurdod i edrych ar ddatblygu ei brosesau a safonau rheoleiddiol ei hun. Mae'n ategu ein hymagwedd tuag at ddatblygu arfer gorau a gwelliannau mewn rheoleiddio. Mae hefyd yn galluogi'r Awdurdod i roi sylw ar sut mae'n credu y dylid rafftio deddfwriaeth yn y dyfodol ac i roi sylw ar gynigion ac ymgynghoriadau a gyflwynir gan lywodraeth ac eraill.
- 6.32 Mae'r tîm yn gyfrifol am gynnal barn strategol, flaengar o reoleiddio pobl sy'n gweithio mewn iechyd a gofal cymdeithasol yng nghyd-destun cyffredinol gwasanaethau iechyd a gofal. Rydym yn cynnal trosolwg o waith y 10 rheolydd proffesiynol yr ydym yn eu gorchwyllo. Rydym yn adeiladu'r sail gwybodaeth a thystiolaeth a ddefnyddiwn i hysbysu ein barn. Rydym yn llunio a mynegi'r egwyddorion sy'n sail i'm hymagwedd i'n gwaith. Fe wnawn hyn fel bod yr Awdurdod yn gallu darparu sicrwydd a chynghor i'r

Senedd, y Pwyllgor Iechyd ac Eraill; ac i Sicrhau bod gwaith y rheolyddion nawr ac yn y dyfodol yn cael ei gyflawni mor effeithiol â phosibl, heb feichiau rheoleiddiol diangen, er lles iechyd, diogelwch a llesiant y cyhoedd.

- 6.33 Mae'r tîm hefyd yn arwain ar gysylltiadau a chyfathrebiadau allanol, yn cynnwys ein gwefan a digwyddiadau.

Gwaith ar gyfer 2020/21

- 6.34 Bydd y tîm yn cynghori ar unrhyw ddeddfwriaeth newydd arfaethedig a newidiadau i ddeddfwriaeth yn dilyn cyhoeddiad y llywodraeth o'i fwriad i ddiwygio rheoleiddio proffesiynol, yn cynnwys newidiadau i reoleiddio gwaith cymdeithasol yn Lloegr. Bydd yn monitro a dadansoddi effaith y cynigion ar ddiogelu'r cyhoedd ac ar effeithiolrwydd y rheolyddion a'r Awdurdod. Mae'r Awdurdod wedi nodi ei bryderon o ran cynigion ynghylch caniatáu i reolyddion ymestyn eu defnydd o warediad cydsyniol i'r sbectwm llawn o achosion, oni bai bod hyn wedi ei gydbwysu trwy ganiatáu i'r Awdurdod adolygu'r canlyniadau dan ei bwerau Adran 29. Byddwn yn parhau i fonitro'r datblygiadau hyn.
- 6.35 Bydd y tîm yn paratoi'r dystiolaeth mae'r Awdurdod yn ei ddarparu i'r Pwyllgor Iechyd Seneddol.
- 6.36 Rhagwelwn y bydd y tîm yn ystyried oddeutu 30 ymgynghoriad a chais am nodiadau cyfarwyddo.
- 6.37 Byddwn yn annog rhannu a datblygu gwybodaeth am reoleiddio a'i effeithiau ac i ysgogi trafodaeth trwy drefnu a chynnal cynadleddau a seminarau, a thrwy barhau i hwyluso'r rhwydwaith cynyddol o academyddion sydd â diddordeb mewn rheoleiddio. Byddwn yn cynnal ein ffocws ar feysydd bregusrwydd i'r cyhoedd, yn cynnwys meysydd risg megis camymddygiad rhywiol, anonestrwydd ac yn parhau i chwilio am ffyrdd i gynyddu asiantaeth cleifion wrth reoli eu diogelwch eu hunain.
- 6.38 Byddwn yn ceisio casglu barn y cyhoedd ar ein gwaith a gwaith y rheolyddion a oruchwyllir gennym trwy gyflawni ymchwil gyda ffocws ar ddefnyddwyr i faterion sy'n codi yn ystod y flwyddyn. Cyflawnir gwaith ffocws defnyddwyr, a gomisiynir gan gwmnïau arbenigol, er mwyn asesu effaith gwaith y rheolyddion i ddiogelu'r cyhoedd ac i gynyddu hyder yn y proffesiynau a rheoleiddio. Mae'r gwaith yma yn ein helpu i gyflawni ein cyfrifoldebau statudol i hysbysu ac ymgynghori.
- 6.39 Byddwn yn parhau i ddatblygu a chyhoeddi ein syniadau reoleiddio proffesiynol, cofrestru a risg, i ysgogi trafodaeth a dadl, yn arbennig parthed y syniadau a sefydlir yn ein papur polisi *Sicrwydd cyffyrddiad cywir*. Byddwn hefyd yn parhau i archwilio effeithiau rheoleiddio a dylanwadau eraill ar ymddygiad personol, gan geisio nodi beth sy'n gweithio'n dda a pham. Byddwn yn gwneud hyn trwy annog eraill i gyflawni ymchwil trwy ein rhwydwaith academaidd, trwy hwyluso trafodaeth yn ein cynhadledd academaidd a thrwy gyflawni ymchwil i a dadansoddiad o'r data sydd gennym ar achosion addasrwydd i ymarfer. Byddwn yn cyhoeddi adroddiadau gwaith a gyflawnir gennym ein hunain a gwaith y byddwn yn ei gomisiynu gan eraill. Byddwn hefyd yn annog eraill gyda buddiannau ymchwil i ddefnyddio'r data sydd gennym ar achosion addasrwydd i ymarfer blaenorol.
- 6.40 Byddwn yn dysgu gan eraill ac yn parhau i rannu ein gwybodaeth ac arbenigedd rheoleiddiol ein hunain, gan godi proffil rheoleiddio proffesiynol yn y Deyrnas Unedig trwy siarad yn a mynychu cynadleddau a digwyddiadau yn y Deyrnas Unedig ac yn rhyngwladol, sganio'r gorwel, cyflwyno papurau i newyddiadurwyr perthnasol a thrwy ddadansoddi ffynonellau a gyhoeddwyd.

-
-
- 6.41 Byddwn yn sicrhau bod yr Awdurdod yn ymgysylltu'n effeithiol ym mhob un o'r pedair gwlad yn y Deyrnas Unedig fel bod ein gwaith yn talu sylw priodol, ble fo'n berthnasol, i'r systemau iechyd a gofal amrywiol yng Nghymru, Lloegr, yr Alban a Gogledd Iwerddon a datblygiadau yn Ewrop. Byddwn hefyd yn mewnbynnu eu datblygiadau ble maent yn berthnasol i'n rôl. Byddwn yn ymestyn ein gwaith ymgysylltu gyda rhanddeiliaid allweddol i sicrhau ein bod wedi deall materion a chyfleoedd yn briodol. Byddwn yn parhau i weithredu ein Cynllun Iaith Gymraeg.
- 6.42 Byddwn yn monitro materion seneddol ac yn ymateb i gwestiynau seneddol yn ôl y galw. Byddwn yn parhau i gynghori'r Pwyllgor Iechyd ar gais.
- 6.43 Byddwn yn ymateb i ymholiadau'r wasg ac eraill ac yn hyrwyddo gwaith yr Awdurdod yn rhagweithiol trwy ein gwefan a chyhoeddiadau.

7. Cyllideb ar gyfer gwaith rheoleiddio a gosod safonau

Costau staff

- 7.1 O fewn cyllideb 2020/21 rydym wedi caniatáu ar gyfer:
- Cyfradd llefydd gwag o 5 y cant
 - Cynnydd cyflogau 'costau byw' ar gyfer staff ac aelod o'r Bwrdd o 2.5 y cant³
 - Codiad cynnydd cytundeb ar gyfer rhai staff o fewn bandiau cyflog
 - Ychydig o ailstrwythuro o ran cyflogau ein Bwrdd i sicrhau od Cadeirydd ein Pwyllgor Craffu yn cael ei ad-dalu ar yr un lefel â Chadeirydd y Pwyllgor Archwilio a Risg
 - Cynnydd gofynnol o 6.3 y cant yn ein cyfraniadau pensiwn cyflogwr GIG.
- 7.2 Efallai y bydd y gwir gostau cyflog staff yn cael eu lleihau gan incwm o gomisiynau. Ni wnaethpwyd unrhyw ddarpariaeth ar gyfer incwm o gomisiynau wrth ragweld costau staff ar gyfer 2020/21.

Adnoddau dynol

- 7.3 Y sefydliad staffio yn unol â'r gyllideb yw:

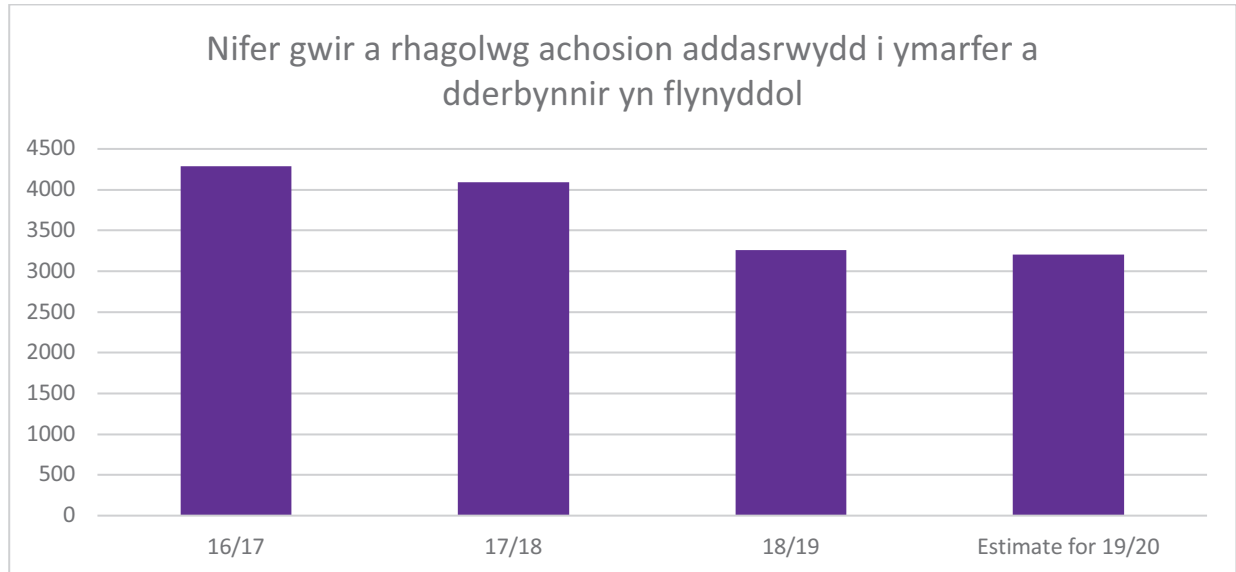
Swyddi	2020/21	2019/20
Prif weithredwr	1	1
Cyfarwyddwyr	3	3
Cyfarwyddwyr cynorthwyol	2	3
Penaethiaid swyddogaethau	4	4
Rheolwyr	6	5
Arbenigwyr technegol	4	4
Swyddogion a chynghorwyr	17	18
Gweinyddwyr	3	2
Cyfanswm	40	40

- 7.4 Mae'r 40 swydd yma yn gyfwerth â 38 o swyddi amser llawn.

Achosion addaswydd i ymarfer

- 7.5 Yn ein dogfen ymgynghori flaenorol ar gyfer 2019/20 roeddem wedi cymryd cyfartaledd o niferoedd ' achosion y tair blynedd diwethaf, yn cynnwys rhagamcan ar gyfer y flwyddyn gyfredol, i roi amcangyfrif o'r nifer yn y dyfodol i ni. Byddai gwneud hynny ar gyfer 2019/20 yn rhoi amcangyfrif o 3,884. Fodd bynnag, o ystyried y lleihad mewn niferoedd a'r ffaith bod niferoedd cyfredol yn ymddangos i fod yn sefydlog, ar hyn o bryd rydym yn rhagweld llwyth achosion o oddeutu 3,200 yn 2019/20.

³ Roedd y cynnydd hwn yn ystyried chwyddiant ar gyfer y 12 mis diwethaf, ar draws amrywiol fynegeion.



- 7.6 Byddwn yn parhau i fonitro tueddiadau mewn llwyth achosion ond credwn nad yw'n debygol y bydd yna gynnydd arwyddocaol yn 2020/21 ac felly fe ystyriwn y byddai'n ddoeth tybio llwyth achosion o 3,500 ar gyfer y flwyddyn honno. Rydym eisoes wedi lleihau'r nifer o bobl yn y tîm Adran 29 ac nid ydym yn ystyried y bydd hyn yn galw am unrhyw newid pellach yn nifer staff.

Costau cyfreithiol Adran 29

- 7.7 Mae gwariant ar gostau a chynrychiolaeth gyfreithiol parthed ein rôl Adran 29 yn craffu achosion addaswydd i ymarfer yn gost arwyddocaol i'r Awdurdod.⁴ Mae'n anodd ei amcangyfrif. Rhaid amcangyfrif maint y gwaith (a dim ond os gall y rheolyddion eu hunain amcangyfrif yn rhesymol gywir), ac er y gall yr Awdurdod adfer rhan o'i gostau cyfreithiol, nid oes modd rhagamcan yr elfen hon (os bydd apêl yn llwyddiannus) yn gywir. Yn ogystal, ni chytunir ar yr adferiadau fel arfer na'u talu'n syth wedi penderfynu ar yr achos, a gall fod yn rhai misoedd cyn i'r Awdurdod eu derbyn.
- 7.8 Mae yna hefyd y posibilid y bydd rhaid i'r Awdurdod dalu costau partïon eraill os collir yr achos.
- 7.9 Sefydli'r y fethodoleg ar gyfer delio gyda chostau Adran 29 ac adferiad mewn manylder yn y nodiadau i'n cyfrifon blynyddol.
- 7.10 Ar gyfer 2020/21 rydym wedi cynnwys cyfradd adfer o 25 y cant o gyfanswm gwariant⁵. Rydym wedi penderfynu cymryd cyfartaledd y tair blynedd diwethaf fel ffigur priodol, gan gydnabod y bydd amrywiaethau a bod hyn yn ymddangos i fod yn ffordd briodol i amcangyfrif gwariant tebygol.
- 7.11 Mae'r newid yn ystyried y risg i'r Awdurdod o orfod talu costau partïon eraill a'r newidiadau yn y modd rydym yn cyflawni ein gwaith cyfreithiol parhaus.

⁴ Mae ein pŵer i adolygu penderfyniadau addaswydd i ymarfer terfynol y rheolyddion yn deillio o Adran 29 Deddf Diwygio'r GIG a Phroffesiynau Gofal Iechyd 2002 (fel y'i diwygiwyd).

⁵ Mae'r canran hwn yn ymwneud â'r cyfanswm gwariant yn hytrach na'r gwariant 'adferadwy', ble byddwn yn anelu at 75 y cant o adferiad pob tro.

Llety

- 7.12 Mae'r Awdurdod yn denant i'r Swyddfa Archwilio Genedlaethol gyda Memorandwm Meddiant yn ei le hyd at 31 Hydref 2022 gydag adolygiad rhent ar 1 Ebrill 2019. Ar hyn o bryd mae'r Awdurdod yn is-osod rhywfaint o'i lety i un corff arall:
- Mae gan y Panel Ail-ffurfweddu Annibynnol (IRP) brydles flynyddol ar hyn o bryd hyd at Ebrill 2022.

Cyfalaf

- 7.13 Mae'r ddarpariaeth cyfalaf ar gyfer gwariant ar asedau ar wahân i feddalwedd cyfrifiadurol.

Incwm buddsoddiad

- 7.14 Mae'r gyllideb ar gyfer 2020/21 yn cynnwys amcangyfrif ar gyfer incwm a dderbyniwyd parthed arian a dderbyniwyd yn y flwyddyn flaenorol ac a gadwyd ar flaendal yn ogystal ag arian a gadwyd fel cronfeydd.

Treth Gorfforaeth

- 7.15 Rhaid i'r Awdurdod dalu treth gorfforaeth parthed unrhyw log a enillir.
- 7.16 Mae'r ffioedd a dderbyniwyd gan y rheolyddion fel y pennwyd gan y Cyfrin Gyngor a'r Ysgrifennydd Gwladol dros Addysg y tu allan i gwmpas treth gorfforaeth.

Cronfeydd

- 7.17 Gwnaeth yr Awdurdod gydnabod yn ei ymgynghoriad cyntaf ar ffioedd yn 2015/16 ei bod yn debygol y byddai angen cronfa ariannol er mwyn rheoli'r risgiau ariannol y gallai wynebu.
- 7.18 Nid yw amseriad pennu ffioedd yn gyfan gwbl o fewn rheolaeth yr Awdurdod ac os bydd unrhyw oedi wrth dderbyn yr incwm ffioedd, bydd yr Awdurdod yn wynebu problemau llif arian a gallai fod yn anodd bodloni ei ofynion gwariant a dyletswyddau statudol.
- 7.19 Mae'r materion llif arian yn gysylltiedig i dderbyn yr incwm ffioedd. Os na chwblheir y broses ymgynghori mewn pryd gan y Cyfrin Gyngor a'r Ysgrifennydd Gwladol dros Addysg er mwyn pennu erbyn dechrau Mawrth, yna bydd yr Awdurdod yn wynebu'r posibiliad o fod heb incwm ar ddechrau'r flwyddyn ariannol.
- 7.20 Efallai y bydd rhaid i'r Awdurdod hefyd ddelio â diffygion ariannol yn deillio yn codi yn ystod y flwyddyn ariannol. Rhaid amcangyfrif y gyllideb ar gyfer unrhyw flwyddyn benodol cyn cychwyn yr ymarfer ymgynghori, a gan ei fod yn broses maith rhaid cychwyn yn gynnar yn y flwyddyn flaenorol, felly gall fod amgylchiadau pan fydd rhaid i'r Awdurdod daclo gwariant annisgwyl yn ystod y flwyddyn wedi pennu'r ffi, er enghraifft, costau'n deillio o gynnydd yn ei lwyth gwaith, yr angen i gyflawni ymchwiliad neu newidiadau i ddeddfwriaeth.
- 7.21 Er bod gan yr Awdurdod y pŵer i ymgynghori ar ffi atodol yn ystod y flwyddyn, mae'r amser y byddai hyn yn ei gymryd yn ei wneud yn anymarferol o ran ymdrin â materion o'r fath. Golyga ceisio ffioedd atodol hefyd y byddai gofyn i'r cyrff rheoleiddiol ddarparu cyllid nad oeddynt wedi cyllidebu ar ei gyfer, gan arwain at bwysau ar eu cyllidebau eu hunain.
- 7.22 I ddarparu ar gyfer uchafbwyntiau gwariant annisgwyl a diffygion llif arian, ac i leihau'r posibiliad o fod angen casglu ffioedd atodol, yn 2016 cytunodd y Bwrdd y dylai'r

Awdurdod gadw lefel a gytunir o gronfeydd cyllid, a fyddai'n ddigonol i sicrhau y gall ddal i weithredu ie swyddogaethau statudol.

- 7.23 Bydd cael cronfeydd y gellir eu defnyddio hefyd yn diddymu'r angen i dalu ffioedd trefnu a lles ar unrhyw arian a fenthycwyd.
- 7.24 Mae'r Awdurdod wedi cytuno i gadw cronfeydd o gyfanswm o dri mis o gostau gweithredu (tua £1.177 miliwn ar hyn o bryd), ble mae'r gwahaniaeth rhwng y canlynol wedi ei nodi:
- Efen gyfyngedig yn gysylltiedig i waith rheoleiddio a safonau
 - Efen anghyfyngedig yn gysylltiedig i holl waith yr Awdurdod.
- 7.25 Bydd lefel a lluniad ein cronfeydd yn cael eu hadrodd trwy ein Hadroddiad Blynyddol.
- 7.26 Bydd angen rhoi unrhyw arian a gymerir o'r cronfeydd yn ystod y flwyddyn yn ôl yn y flwyddyn neu flynyddoedd dilynol.
- 7.27 Os bydd angen galw am ddefnyddio elfen gyfyngedig y cronfeydd, byddwn yn adrodd am hyn i'r cyrff rheoleidiol ar bwynt priodol.

Sefyllfa bresennol cronfeydd

- 7.28 Yn ystod 2018/19, cynhyrchom warged a gynyddodd ein sefyllfa cronfeydd o £0.119 miliwn.
- 7.29 Mae'r sefyllfa cronfeydd ar ddiwedd 2018/19 fel a ganlyn:

	Elfen Anghyfyngedig Holl waith (Rheoleiddio a gosod safonau / cofrestrau Achrededig / Comisiynau gan Lywodraeth(au) / Cyngor i sefydliadau eraill)	Elfen Gyfyngedig (Gwaith rheoleiddio a gosod safonau)	Cyfanswm
	£'000	£'000	£'000
Balans ar 31 Mawrth 2018	783	1,056*	1,839
Newidiadau mewn cronfeydd yn y flwyddyn ddaeth i ben 31 Mawrth 2019			
Gwaith rheoleiddio a gosod safonau		184	184
Cofrestrau achrededig	(94)		(94)
Comisiynau gan Lywodraeth(au)	(23)		(23)
Cyngor i sefydliadau eraill	52		52
Addasiadau cyfrifo eraill			
Balans ar 31 Mawrth 2019	718	1,240	1,958

*Mae hyn yn ymwneud ag elfennau arian parod yn unig i'w darllen ar draws i'r polisi cronfeydd. Yn ogystal mae yna gronfeydd asedau nad ydynt yn gyfredol o £224k.

Tros/tan wariant diwedd y flwyddyn

- 7.30 Dywed ein polisi cronfeydd y byddwn yn cadw cyfanswm costau gweithredu ar gyfer tri mis (ar hyn o bryd tua £1.177 miliwn) mewn arian parod ac mae'n esbonio y byddwn

- yn cadw cronni'r cronfeydd arian parod nes ein bod yn cyrraedd targed dau-draean (cyfyngedig) / un-traean (anghyfyngedig).
- 7.31 Ar ddiwedd 2018/19 roedd ein cronfa gyfyngedig yn £1,240 miliwn o arian parod, ac felly wedi cyflawni'r targed o £0.785 miliwn ar gyfer y gronfa gyfyngedig byddai'n bosibl i ni ddychwelyd uchafswm o £0.455 miliwn i'r cyrff rheoleiddiol yn yr ymgynghoriad ffioedd 2020/21 hwn.
- 7.32 Fodd bynnag, yn ystod y cyfnod hwn o newid yn y sector rheoleiddio (yn cynnwys sefydlu Social Work England a diwygio rheoleiddio proffesiynol) teimlwn y byddai'n ddoeth dychwelyd hanner (£0.228 miliwn) y £0.455 miliwn posibl, fel bod gan yr Awdurdod ddigon o gronfa wrth gefn ar gyfer costau atodol annisgwyl ac nad oes rhaid ceisio cyllid ychwanegol gan y cyrff rheoleiddio. Byddwn yn cadw'r ymagwedd yma tuag at gronfeydd wrth gefn cyfyngedig gormodol dan adolygiad a bydd unrhyw gronfeydd gormodol yn dychwelyd i'r cyrff rheoleiddio yn y dyfodol.
- 7.33 Ein bwriad ar hyn o bryd yw cadw ein cronfeydd anghyfyngedig gormodol ar y lefel gyfredol. Rhagwelir y bydd unrhyw warged yn cael ei ddefnyddio i ddatblygu ymarferol rheoleiddiol, gan gynnwys:
- Prosiectau ymchwil
 - Digwyddiadau penodol.
- 7.34 Bydd unrhyw danwariant o gyllideb 2019/20 nad yw'n angenrheidiol ar gyfer cronfeydd yn cael ei ddefnyddio i leihau cyfanswm incwm ffioedd angenrheidiol ar gyfer 2021/22.
- 7.35 Oherwydd amseriad yr ymgynghoriad ffioedd hanner ffordd trwy'r flwyddyn ariannol, rydym wedi gorfod rhagamcanu unrhyw dros neu dan wariant tebygol a fydd ar gael ar gyfer cronfeydd neu ddibenion eraill.
- 7.36 Ar hyn o bryd, rydym yn rhagweld na fydd gennym unrhyw danwariant yn 2019/20.
- 7.37 Os bydd tanwariant yn bosibl, yna pan fyddwn yn cyflwyno ein cynnig i'r Cyfrin Gyngor a'r Ysgrifennydd Gwladol dros Addysg yn Rhagfyr 2019,, byddwn yn gallu lleihau'r gyllideb a sefydlir yn y ddogfen hon cyn gwneud y cyflwyniad hwnnw.

Polisiau cyfrifo a dibrisiant

- 7.38 Ceir manylion ein polisiau cyfrifo a sut fyddwn yn delio gyda dibrisiant yn y nodiadau i'n Hadroddiad Blynyddol a Chyfrifon diweddaraf ar:

www.professionalstandards.org.uk/docs/default-source/publications/annual-reports/professional-standards-authority-annual-report-and-accounts-2018-19.pdf?sfvrsn=2e17420_5

Gofynion cyllidebol 2019/20

Cyfanswm gofynion ariannu	2020/21 £'000	2019/20 £'000
Gwariant gweithredu net (ac eithrio dibrisiant ar gyfer asedau a brynwyd yn ystod y flwyddyn ac amorteiddiad cronfa ddata)	4,294	4,213
Gwariant cyfalaf	100	100
Cronfeydd	-	-
Cyfanswm gofynion ariannu	4,394	4,313

Tanwariant a drosglwyddwyd o'r flwyddyn flaenorol	-	-
Cyfanswm cyllid a geisiwyd	4,394	4,313

Dadansoddiad o'r gwariant

Gofyniad gwariant gweithredu net	2020/21 £'000	2019/20 £'000
Gwariant		
Costau staff	3,013	2,835
Costau gweinyddol eraill	1,670	1,707
Incwm		
Incwm gweithredol	(161)	(199)
Arall		
Ad-daliad i reolyddion	(228)	(130)
Gwariant gweithredu net*	4,294	4,213

*Mae gwariant gweithredu net yn ymwneud â gweithgaredd trosolwg rheoleiddiol a gwelliant craidd ac yn *eithrio* unrhyw gostau yn gysylltiedig ag; achredu cofrestrau gweithwyr iechyd; comisiynau ac ymchwiliadau a geisiwyd gan yr Adran Iechyd a Gofal Cymdeithasol neu gyrff statudol eraill; a chomisiynau gan/ymgyngoriad i gyrff a reoleiddir a chyrrff eraill.

Gofyniad gwariant cyfalaf	2020/21 £'000	2019/20 £'000
Technoleg gwybodaeth	90	90
Gosodiadau a ffitiadau	10	10
Gwariant cyfalaf	100	100

Costau gweinyddol

	2020/21 £'000	2019/20 £'000
Tâl aelodau	89	82
Ffioedd cyfreithiol a phroffesiynol	528	630
Eiddo a pheiriannau sefydlog	590	592
Hyfforddiant a recriwtio	163 ⁶	83
Cyfathrebu a chynadleddau	128	152
Costau sefydliadol	72	73
Ffi archwiliad allanol	22	19
Costau eraill	78	76
Dibrisiant	0	0
Cyfanswm costau gweinyddol	1,670	1,707

⁶ Cynnydd: £40k ar gyfer recriwtio x4 aelod o'r Bwrdd posibl, cynnydd o £20k ar gyfer hyfforddi staff a chynnydd o £20k ar gyfer recriwtio cyffredinol.

Incwm Gweithredu

	2020/21 £'000	2019/20 £'000
Adfer costau Adran 29	87	126
Incwm is-denantiaeth	62	62
Incwm gweithredu arall	12	11
Cyfanswm Incwm Gweithredol	161	199

Dangosyddion perfformiad allweddol

Maes Gwaith	Dangosyddion perfformiad allweddol
Cyllid	I dalu anfonebau diamheuol: 60% o fewn pum niwrnod 100% o fewn 10 niwrnod Amrywiad incwm / gwariant a gyllidwyd yn llai na 5% (ac eithrio Adran 29 sydd tu hwnt i'n rheolaeth) Cyfradd gwall taliad yn llai na 3% Cyfradd archebion prynu hwyr yn llai na 10%
AD	Salwch staff yn ddim mwy na 2% Trosiant staff i fod yn llai na 15% Proses recriwtio cyfartalog yn llai nag 12 wythnos Cyfradd swyddi gwag yn ddim mwy na 5%
TGCh	Cau 85% o alwadau i'r ddesg gymorth o fewn 1 niwrnod Diffyg argaeledd y system yn is na 10 awr
Diogelwch gwybodaeth	Dim achosion wedi eu hadrodd i Swyddfa'r Comisiynydd Gwybodaeth
Ceisiadau gwybodaeth (FOI / SAR / EIR)	Delio â phob (100%) Cais Gwrthrych am Wybodaeth o fewn dyddiadau cau statudol Delio â phob (100%) cais Deddf Rhyddid Gwybodaeth o fewn dyddiadau cau statudol
Archwiliad – allanol	Derbyn barn ddiamod ar gyfer cyfrifon
Archwiliad – mewnol	Cwblhau 100% o adolygiadau a gynlluniwyd o fewn y flwyddyn ariannol honno
Cwynion	Cydnabod 100% o gwynion ymhen pum niwrnod Cwblhau ymateb i bob cwyn o fewn 28 niwrnod
Iechyd a diogelwch	Dim digwyddiadau yn achosi niwed wedi eu hadrodd
Penderfyniadau adran 29	Ystyried 100% o benderfyniadau perthnasol o fewn y dyddiad cau statudol
Adolygiadau Perfformiad	2019/20 asesiadau cychwynnol wedi'u cwblhau ar amser Cyhoeddi adolygiadau perfformiad 2019/20 o fewn 3 mis i'r amserlen ddangosol gychwynnol
Pryderon y cyhoedd am Gyrff Rheoleiddio	Cydnabod 100% o bryderon o fewn pum niwrnod gwaith

Risgiau (bygythiadau a chyfleoedd)

Disgrifiad	Gweithredoedd ymateb a rheoliadau
Mae diwygio rheoleiddio yn cyflwyno cyfle i wella'r sector reoleiddiol ac adolygu / datblygu rôl yr Awdurdod	Ymgysylltu gyda Gweinidogion, DHSC a Gweinyddiaethau Datganoledig DG ac Aelodau'r Bwrdd i sefydlu safle'r Awdurdod mewn cyfarfodydd rhanddeiliaid Cynnal trafodaethau gyda Chadeiryddion / Prif Weithredwyr y rheolyddion Sefydlu gweithgor ar draws timau i ddarparu proses trosolwg ar gyfer datblygu deddfwriaeth newydd, i ddiogelu'r cyhoedd Manteisio ar gyfleoedd i gydweithio
Ni wnaeth yr ymateb i'r ymgynghoriad diwygio rheoleiddio sefydlu ein trosolwg o waredu cydsyniol na llunio rheolau gan reolyddion	Ymgysylltu gyda Gweinidogion, DHSC a Gweinyddiaethau Datganoledig DG ac Aelodau'r Bwrdd i sefydlu safle'r Awdurdod mewn cyfarfodydd rhanddeiliaid Cynnal trafodaethau gyda Chadeiryddion / Prif Weithredwyr y rheolyddion Sefydlu gweithgor ar draws timau i ddarparu proses trosolwg ar gyfer datblygu deddfwriaeth newydd, i ddiogelu'r cyhoedd Darparu diweddiariad ar ddiwygio rheoleiddiol i rhanddeiliaid
Mae'r agenda datganoli yn gofyn i'r Awdurdod ymgysylltu gydag a dylanwadu ar gynulleidfa ehangach yn uniongyrchol	Cynnal sesiynau ymgysylltu â rhanddeiliaid ym mhob un o'r pedair gwlad Gwaith rhwydweithio gan aelodau'r Bwrdd gyda'r gweinyddiaethau datganoledig Aelodau enwebedig o'r Tîm Polisi yn cynnal perthnasau mewn gweinyddiaethau datganoledig Ymgysylltu trwy gynadleddau a seminarau (Gweler y gweithredoedd ymateb a rheoliadau ar gyfer #1)
Yr Awdurdod ddim yn ymateb i dueddiadau mewn rheoleiddio a blaenoriaethau strategol y rheolyddion yn arwain at feirniadaeth a cholli perthnasedd	Ymgysylltu â rhanddeiliaid ar lefel Bwrdd a DG gyda chymheiriaid yn y rheolyddion a DHSC / DfE / Gweinyddiaethau Datganoledig Proses cynllunio strategol a busnes blynyddol, gallu i ymateb i'r tueddiadau diweddaraf a chynlluniau'r rheolyddion Monitro / dosbarthu'r wybodaeth sector ddiweddaraf gan y Tîm Polisi Adolygiad Perfformiad yn monitro tueddiadau mewn rheoleiddio a chynlluniau strategol rheolyddion
Beirniadaeth o'r Awdurdod yn wyneb arfer gwael gan un rheolydd statudol neu fwy	Prosesau adolygiad perfformiad Adran 29 cadarn, yn cynnwys gwiriadau Sicrwydd Ansawdd Esboniad clir o rôl trosolwg yr Awdurdod Ymgysylltu rheolaidd gyda'r rheolyddion Rheolaeth weithredol o'r cyfyngau pan fydd angen Safonau Newydd yn gyfle i adolygu prosesau

	Uwchgyfeirio pryderon gyda'r Senedd pan fo angen
Arweinyddiaeth ar syniadau, ymchwil ac arfer da mewn rheoleiddio yn rhoi statws arbenigwr i'r Awdurdod yn y sector	Rhaglen flynyddol ar gyfer ymchwil, gwaith polisi, cyhoeddiadau a digwyddiadau Ymagwedd gadarn, seiliedig ar dystiolaeth a chyson i waith yr Awdurdod Ymgysylltu â rhanddeiliad a staff ar lefel Bwrdd Datblygu'r model Sicrwydd Cyffyrddiad Cywir ymhellach
Mae ystyried barnau rheolyddion, cofrestryddion, cleifion a rhanddeiliaid allweddol eraill (fel cyflogwyr a rheolyddion system) yn hybu hygyrdd yr Awdurdod ac yn cryfhau perthnasau	Cyflawni ymgynghoriadau pan gynigir datblygiadau i arferion gwaith Mae cyfathrebu rhagweithiol yn rhoi'r gallu i hyrwyddo swyddogaethau'r Awdurdod yn well Cyfarfodydd rheolaidd gyda rheolyddion Mapio rhanddeiliaid o grwpiau cofrestryddion a chleifion, sefydliadau cyflogwyr a rheolyddion system i ddatblygu cynllun ymgysylltu Arolwg adborth gyda rheolyddion ar brosesau Adolygu Perfformiad
Trosiant staff yn arwain at leihau capasiti a gallu	Cynnwys thema sy'n canolbwyntio ar bobl yn y strategaeth gorfforaethol i ddod Sefydlu Fforwm Staff yn Chwefror 2019 yn edrych ar ganlyniadau arolwg staff blynyddol ac adborth arall Dadansoddi cyfweiliadau gadael a nodi gweithredoedd Cyfarwyddiaethau, timau, rheolwyr a staff yn cynnal cyfarfodydd rheolaidd Trefnu trosglwyddiadau staff ble bynnag fo'n bosibl Drafftio Strategaeth Pobl ac ymgynghori arni Adroddiad Pobl blynyddol i'r Bwrdd
Dim digon o gapasiti i wasanaethu'r holl swyddogaethau mae'n ofynnol i'r Awdurdod ddarparu yn ystod cyfnodau brig	Blaenoriaethu llwyth gwaith Strwythur y cyfarwyddiaethau wedi ei adolygu / diweddarau i wella effeithlonrwydd Hyblygrwydd i anfon gwaith allan i'w gyflawni Cadw cronfeydd wrth gefn i ganiatáu hyblygrwydd i ddod â staff ychwanegol i mewn ar fyr rybudd Gweithredoedd safonol wedi eu cofnodi i ganiatáu i staff newydd gynorthwyo ble fo'n briodol Pob polisi wedi ei storio ar yriannau ac yn hygyrch Annog gweithio ar y cyd ar draws timau (yn cynnwys archwilio)
Defnydd effeithiol o wybodaeth a data a gedwir gan yr Awdurdod a chynyddu cydweithio a rhannu data ar draws y sector yn arwain at gynydd mewn gweithredu i ddiogelu cleifion a'r cyhoedd	Ymchwil, polisi, Adran 29 a pherfformiad yn adolygu'r holl waith a gyhoeddir ac yn ei hyrwyddo'n rhagweithiol Ymchwil yn seiliedig ar ddata a gwybodaeth PSA Cynnal seminarau a chynadledau i hyrwyddo cydweithio Cronfa ddata Adran 29 newydd i hwyluso trin / rhannu data

	Adolygiad blynyddol o set data'r Adolygiadau Perfformiad gan y Pwyllgor Craffu
Methiant i apelio achosion Adran 29 priodol yn arwain at fylchau mewn diogelu'r cyhoedd	Prosesau Adran 29 cadarn Rhesymeg dryloyw Gwiriadau Sicrwydd Ansawdd atodol a chamau yn deillio o hyn Rheolaeth weithredol o'r cyfyngau pan fydd angen Cynnal hyfforddiant rheolaidd gyda chynghorwyr allanol Rhaglen waith y Pwyllgor Craffu
Cychwyn SWE yn arwain at niweidio diogelu'r cyhoedd ac amhariad i'r broses ffioedd	Rôl gynghorol i SWE ar sefydlu'r rheolydd newydd Cynnal cyfarfodydd gyda Chadeiryddion a Phrif Weithredwyr SWE / HCPC; ynghyd â DHSC a'r DfE Cael sicrwydd gan yr Adran Addysg ynghylch y broses ffioedd a sefydlu amserlen Cynllunio trefniadau ymarferol ar gyfer trosolwg
Effaith cychwyn SWE ar HCPC yn arwain at heriau trosiannol, pwysau ariannol ac ailstrwythuro a niweidio diogelu'r cyhoedd	Cynnal cyfarfodydd gyda Chadeiryddion a Phrif Weithredwyr SWE / HCPC; ynghyd â DHSC a'r DfE Cyfarfod misol gyda Phrif Weithredwr HCPC

8. Cofrestrau Achrededig

Cefndir

- 8.1 Mae'r rhaglen Cofrestrau Achrededig yn gosod safonau ar gyfer cofrestrau ymarferwyr iechyd a gofal nad ydynt wedi eu rheoleiddio gan y gyfraith. Mae'r Awdurdod yn gweithio i gryfhau ansawdd gosod safonau a diogelwch cleifion trwy osod safonau ar gyfer y cofrestrau ac achredu'r rhai sy'n eu bodloni. Mae'n ofynnol i ddeiliaid cofrestrau gael dulliau cymesur ar waith i ddileu ymarferwyr o'u cofrestr.
- 8.2 Mae'r rhaglen achredu yn ei chweched flwyddyn. Mae'r rhaglen nawr yn cynnwys 25 o gofrestrau gyda dros 88,000 o gofrestryddion. Mae gan y rhaglen nod masnach cofrestredig a strategaeth gyfathrebu ddiffiniedig ar gyfer y rhaglen i greu ymwybyddiaeth.
- Er mai'r bwriad yw y bydd y rhaglen achredu yn cael ei chyflawni ar sail adfer cost lawn yn raddol, cydnabuwyd o'r cychwyn y byddai hyn yn anodd ei gyflawni am sawl rheswm. Mae'r rhesymau hyn yn cynnwys y nifer fechan o sefydliadau sy'n gymwys ac yn gallu ymgeisio, eu hincwm cyfyngedig a'r amser fyddai'n cymryd iddynt baratoi ar gyfer a derbyn achrediad. Yn dilyn ymgynghoriad, daeth yn amlwg na fyddai model i ganiatáu i'r rhaglen fod yn hunangynhaliol o ran cyllid erbyn Ebrill 2021 yn fforddiadwy i'r cofrestrau. O ganlyniad, rydym wedi addasu ein modelau ariannol, sy'n galw am ymroddiad ariannol parhaus gan yr Adran Iechyd a Gofal Cymdeithasol, sydd wedi ei gytuno.
- 8.3 Yn dilyn yr ymgynghoriad, fe wnaethom ddiweddarau ein model ffioedd i gynnwys elfen cyn cofrestru i'r ffi flynyddol.

Gwahaniad ariannol o'n swyddogaeth safonau a rheoleiddio

- 8.4 Mae'r incwm a gwariant ar gyfer gwaith yn gysylltiedig ag achrediad cofrestrau wedi ei gyfrifo ar wahân i drosolwg o reolyddion statudol a ffrydiau incwm eraill. Mae'r rhaglen yn gweithredu ar sail adfer costau gyda chefnogaeth cymhorthdal gan yr Adran Iechyd a Gofal Cymdeithasol.
- 8.5 Cynhelir gwybodaeth ariannol y rhaglen Cofrestrau Achrededig fel adran ar wahân i'r cyfrifon corfforaethol. Mae hyn yn cynnwys cofnodion incwm a gwariant yn ogystal â'r gyllideb flynyddol, yn cynnwys costau staff y tîm Achredu, costau a godir eto ar gyfer personél yr Awdurdod yn ymwneud â phrosesau gwneud penderfyniadau, cost staff cefnogaeth eraill a chostau eraill fel teithio, cyfathrebu a chynngor cyfreithiol.
- 8.6 Er mwyn osgoi codi croes ar draws y gwahanol ffrydiau gwaith, fe ailgodir yr holl gostau yn llawn. Ble gellir priodoli costau yn uniongyrchol i'r tîm Achredu, cyllidebir ar gyfer y rhain yn unigol. Mae hyn yn cynnwys, er enghraifft, amser staff y tîm, costau cyhoeddiadau a marchnata. Ble mae'r rhaglen yn defnyddio adnoddau corfforaethol yn cynnwys staff swyddfa gefn a gwariant corfforaethol cyffredinol fel cynhyrchu'r adroddiad blynyddol, mae hyn yn cael ei ailgodi ar gyfer o 10 y cant. Mae'r ffigur hwn y gyfran o staff parthed y sefydliad staffio ac felly mae'n cynrychioli'r gyfran mae'r rhaglen achredu yn wneud i wariant corfforaethol fel llety, yr Adroddiad Blynyddol, gwariant y bwrdd a swyddogaethau corfforaethol fel TGCh.
- 8.7 Mae'r staff a gyflogir i weithio ar y rhaglen achredu yn gyflogeion yn gweithio'n gyfan gwbl yn y maes penodol hwn o'r busnes corfforaethol.

Gwaith i'w wneud yn 2020/21

- 8.8 Yn ystod y flwyddyn, byddwn yn parhau i brosesu ceisiadau ar gyfer adolygiad blynyddol o achrediad o'r Cofrestrau Achrededig presennol, yn defnyddio ein proses adnewyddu cyffyrddiad cywir diwygiedig. Byddwn yn prosesu ceisiadau newydd fel y'i cyflwynir.
- 8.9 Byddwn yn parhau i dderbyn ac adolygu adborth gan y cyhoedd am eu rhyngweithiad gyda Chofrestrau Achrededig.
- 8.10 Byddwn yn cychwyn adolygiad o'r *Safonau ar gyfer Cofrestrau Achrededig* i sicrhau bod y rhain yn dal yn addas i'r diben, ac yn eu diweddarau yn seiliedig ar yr adborth a dderbyniwyd. Byddwn hefyd yn edrych eto ar ein meini prawf cyllid ar gyfer y rhaglen.
- 8.11 Byddwn yn cynnal cynhadledd ar gyfer Cofrestrau Achrededig i rannu dysgu a hyrwyddo arfer da ac yn cynnal cyfarfodydd gyda sefydliadau sydd â diddordeb mewn ymgeisio am achrediad.
- 8.12 Byddwn yn cyflawni ymchwil i bennu'r dehongliadau o'r rhaglen gan y cyhoedd a rhanddeiliaid eraill i'n galluogi i dargedu ein gwaith cyfathrebu'n well.
- 8.13 Byddwn yn parhau i godi ymwybyddiaeth o'r bylchau yn y Ddeddf Diogelu Grwpiau Hyglwyf 2006 a'r Gorchymyn Diogelu Grwpiau Hyglwyf (Gogledd Iwerddon) 2007, Yn ogystal â'r Ddeddf Adsefydlu Troseddwyd 1974 a'r gorchymyn eithrio. Ar hyn o bryd, ni all y cofrestrau Achrededig gael mynediad at wybodaeth ynghylch collfarnau sydd wedi darfod a statws gwaharddedig ymgeiswyr na chofrestryddion, sy'n creu risg o ran diogelu'r cyhoedd.
- 8.14 Yn rhan o'n strategaeth gyfathrebu, byddwn yn parhau i weithio gyda rhanddeiliaid allweddol i godi ymwybyddiaeth o'r rhaglen. Byddwn yn ymgysylltu gyda sefydliadau iechyd a gofal perthnasol i'w galluogi i gael y budd mwyaf o'n sicrwydd o'r gweithlu ehangach.

Incwm a gwariant

	Cyllideb 2019/20 £'000	Cyllideb 2020/21 £'000	Cyllideb 2021/22 £'000
Incwm			
Ceisiadau newydd	27	28	29
Adnewyddu*	246	273	291
Incwm Arall (e.e. ffioedd ychwanegol, clystyrau)	9	9	9
Cyfanswm	282	310	329
Gwariant			
Costau tâl	264	296	303
Costau nad ydynt yn dâl	251	267	227
Cyfanswm	515	563	530
Cyfanswm diffyg	(233)	(253)	(201)
Cronfa/diffyg a ddygwyd ymlaen	(220)	21	(232)
Cyllid DHSC	474*	-	-
Gwarged/(diffyg) net	21	(232)	(433)

* Mae DHSC wedi cytuno i ddefnydd o 312K o gronfeydd i gefnogi'r rhaglen Cofrestrau Achrededig ar gyfer 2017-19 a bydd yn darparu cyllid blynyddol wedi hynny. Mae cymhorthdal o 162K ar gyfer 2019/20 wedi ei gytuno.

Dangosyddion perfformiad allweddol

Maes Gwaith	Dangosyddion perfformiad allweddol
Cofrestrau Achrededig	90% o gofrestrau achrededig yn ymgeisio i barhau achrediad. Bodlonir amserlenni: Ceisiadau yn dod gerbron y Cymedrolwr/Panel o fewn 21 niwrnod i dderbyn yr holl wybodaeth / dogfennaeth ofynnol Cyhoeddir canlyniadau ceisiadau adnewyddu erbyn y dyddiad achredu Cyhoeddi hysbysiadau yn cynghori am yr angen i ymgeisio am adnewyddiad 12 wythnos cyn i'r achrediad ddarod

Risgiau (bygythiadau a chyfleoedd)

Disgrifiad	Gweithredoedd ymateb a rheoliadau
Mae bwlch mewn deddfwriaeth diogelu yn lleihau'r amddiffyn a roddir i gleifion	Cadeirydd / Prif Weithredwr i hysbysu llywodraeth Annog sefydliadau Cofrestrau Achrededig i hysbysu llywodraeth Cyflawni gwirio ar drefniadau diogelu sefydliadau Cynnal seminar ar arfer da diogelu
Beirniadaeth o'r Awdurdod yn wyneb arfer gwael / therapiau dadleuol gan un rheolydd achrededig neu fwy	Prosesau cofrestrau achrededig cadarn, yn cynnwys gwiriadau Sicrwydd Ansawdd Esboniad clir o ddiben a rôl y rhaglen – achredu cofrestrau ac nid therapiau Ymgysylltu rheolaidd gyda'r sefydliadau Rheolaeth weithredol o randdeiliaid allweddol a'r cyfyngau pan fydd angen
Nid oes gan y rhaglen ddigon o incwm i dalu'r costau gweithredu	Mae'r DHSC wedi rhoi sicrwydd llafar y byddant yn ariannu'r rhaglen yn y tymor canolig / hwy DHSC i gytuno'n flynyddol ar eu cefnogaeth refeniw yn y flwyddyn Adolygu costau a ffioedd tuag at ddiwedd 2019/20
Mae cyfathrebu rhagweithiol yn rhoi'r gallu i hyrwyddo swyddogaeth y rhaglen yn well	Ymgysylltu â rhanddeiliad a staff ar lefel Bwrdd Strategaeth cyfryngau cymdeithasol gyda diweddariadau chwarterol i'r Grŵp Cyfarwyddwyr ac adrodd ar eithriadau Ymgysylltu gyda NHS(E) a DHSC

9. Comisiynau gan Lywodraeth(au)

Cefndir

- 9.1 Gall yr Ysgrifennydd Gwladol dros Iechyd, yr Ysgrifennydd Gwladol dros Addysg, yn ogystal â'r Gweinidogion Iechyd yn y Gweinyddiaethau Datganoledig ofyn i'r Awdurdod ddarparu cyngor ar faterion yn ymwneud â rheoleiddio gweithwyr iechyd. Gallant hefyd ofyn i'r Awdurdod gyflawni ymchwiliadau ac adrodd ar y casgliadau.
- 9.2 Mae Adran 26A(2A) Deddf Diwygio'r Gwasanaeth Iechyd Gwladol a Phroffesiynau Gofal Iechyd 2002 (fel y'i diwygiwyd gan Ddeddf Iechyd a Gofal Cymdeithasol 2012) yn datgan y bydd y gwaith hwn, y mae'n rhaid ei gyflawni, yn amodol i ffi a bennir gan yr Awdurdod. Mae hyn er mwyn sicrhau nad yw gwaith a gyflawnir ar gais gan y llywodraeth(au) wedi ei ariannu o gyllid a dderbyniwyd gan y rheolyddion. Cafodd yr adran hon o'r ddeddfwriaeth ei deddfu yn Ionawr 2016.⁷

Gwaith i'w wneud yn y flwyddyn

- 9.3 Er mwyn cefnogi ein gallu i gyflawni cyngor perthnasol, byddwn yn ymgysylltu'n weithredol a chynnal dialog gydag arweinwyr polisi ac ymchwil ar draws gweinyddiaethau'r Deyrnas Unedig a rhanddeiliaid allweddol eraill.
- 9.4 Yr Adran Iechyd a Gofal Cymdeithasol a gweinyddiaethau datganoledig sydd i benderfynu pa ddarpariaeth cyllideb maent angen gwneud ar gyfer 2019/20 er mwyn bodloni cost unrhyw gyngor neu ymchwiliadau y gellir gofyn i'r Awdurdod gyflawni.

Incwm a gwariant

- 9.5 Yr egwyddor drech yw bod yn rhaid talu'r holl gostau sy'n codi i'r Awdurdod o'r ffioedd a gesglir.
- 9.6 Rydym wedi datblygu cardiau prisiau er mwyn gallu nodi'r tâl am gost staff yn cynnwys costau cyffredinol.
- 9.7 Er nad ydym yn cynnal busnes ymgynghori masnachol, ac na fyddwn yn ceisio gwneud elw ar bob prosiect, rydym yn bwriadu creu gwarged blynyddol cyffredinol y gellir ei ddefnyddio i hybu gwaith yr Awdurdod ymhellach. Gellir hefyd defnyddio arian dros ben i dalu'r costau o ymateb i dendr cyhoeddus, gan sicrhau bod y ffrwd waith hon yn hunan gyllido.
- 9.8 Ar y cyfan, dylai'r incwm a gwariant ar gyfer y gwaith hwn fod yn niwtral o ran costau neu godi gwarged. Felly, ni wneir darpariaeth yn y gyllideb ar gyfer y gwaith hwn.

Gwahaniad ariannol o'n swyddogaeth rheoleiddio

- 9.9 Byddwn yn amcangyfrif ac yn cyfrifo ar gyfer amser staff a dreuliwyd ar gomisiynau penodol i allu amcangyfrif y ffi i'w chodi ac y defnyddir amser staff o'r elfen graidd, heb ôl ffeilio cysylltiedig, byddwn yn nodi cost yr amser yma ac yn ei ailgodi.

⁷ Gorchymyn y Ddeddf Iechyd a Gofal Cymdeithasol 2012 (Rhif Cychwyniad 10) 2016.

Dangosyddion Perfformiad Allweddol

Maes Gwaith	Dangosyddion perfformiad allweddol
Dim ar hyn o bryd	

Risgiau (bygythiadau a chyfleoedd)

Disgrifiad	Gweithredoedd ymateb a rheoliadau
Enw da yn deillio o gomisiynau gan DHSC ac/neu'r Gweinyddiaethau Datganoledig yn cael eu croesawu	Proses gomisiynu'r Awdurdod wedi ei chreu yn cynnwys comisiynydd yn cwblhau / darparu achos busnes (yn cynnwys gofynion manwl ar gyfer y gwaith) cyn ymgysylltu Cyflawni comisiynau yn broffesiynol a chyflawni sicrwydd ansawdd ar allbynnau Ymgysylltu'n weithredol gyda rhanddeiliaid ynghylch canlyniadau Creu cynlluniau cyfathrebu effeithiol ar gyfer pob comisiwn, yn cynnwys cyngor allanol ble fo'n briodol

10. Cyngor i sefydliadau eraill

Cefndir

- 10.1 Fe alluogodd ein deddfwriaeth wreiddiol ni i ddarparu cyngor i eraill ac i godi amdano, er nad oedd cyfeiriad penodol i'r gwaith hwn. Mae'r Ddeddf Iechyd a Gofal Cymdeithasol 2012 yn caniatáu'r Awdurdod yn benodol i ddarparu cyngor neu wasanaethau archwilio i gyrrff rheoleiddio neu sefydliadau sydd â swyddogaethau yn cyfateb i gorff rheoleiddio.
- 10.2 Mae cost y cyngor, sy'n arbenigol ac wedi ei deilwra i'r cleient, yn amrywio yn ddibynnol ar beth a geisir a'r amser gofynnol. Gall yr Awdurdod hefyd ymgeisio am waith perthnasol trwy broses tendr cyhoeddus.
- 10.3 Mae enw da'r Awdurdod o ran darparu cyngor ar reoleiddio a materion rheoleiddiol yn parhau i dyfu ac rydym yn cael ceisiadau cynyddol gan sefydliadau eraill. Hyd yma, mae hyn i gyd wedi bod yn seiliedig ar argymhelliad ar lafar a phersonol. Nid ydym wedi marchnata ein gwasanaethau yn weithredol.
- 10.4 Wrth edrych ar pa waith allwn ni gyflawni, rydym yn ystyrlon o'r angen i reoli ein hadnoddau yn ogystal â'r manteision posibl i'r Awdurdod a'r cyswllt i'n swyddogaethau statudol yn y Deyrnas Unedig. Rydym yn ymwybodol fod y gwaith yma yn rhoi cyfle i ni ddysgu a hyrwyddo arbenigedd y Deyrnas Unedig.
- 10.5 Byddwn yn mynd i gytundeb fel fo'r cyfle yn codi.

Incwm a Gwariant

- 10.6 Trafodir y ffioedd ar gyfer y gwaith i'w gyflawni gyda phobl cleient unigol cyn i'r gwaith gychwyn neu fe'i pennir yn rhan o broses tendro gystadleuol ffurfiol.
- 10.7 Mae'r ffioedd yn cynnwys:
 - Costau staff – y costau i'r Awdurdod o'r staff a ddefnyddir (yn cynnwys yr holl dreuliau cyffredinol) a ble fo angen cost ôl lenwi eu swyddi
 - Costau staff anuniongyrchol megis teithio a chynhaliaeth
 - Ble fo'n berthnasol, cost ymchwil a chynghor a gomisiynir yn allanol
 - Digwyddiadau ymgynghori, cyfarfodydd a gweithdai
 - Cyngor cyfreithiol os oes angen.
- 10.8 Rydym yn ceisio creu gwarged bychan o'r ffrwd gwaith yma.

Cyllid

	2018/19 £000	2019/20 £000	2020/21 £000
Balans Cychwynnol	86	138	I'w Gadarnhau
Incwm	214	I'w Gadarnhau	I'w Gadarnhau
Gwariant	(162)	I'w Gadarnhau	I'w Gadarnhau
Balans wrth Gau	138	I'w Gadarnhau	I'w Gadarnhau

Dangosyddion perfformiad allweddol

Maes Gwaith	Dangosyddion perfformiad allweddol
Dim ar hyn o bryd	

Risgiau (bygythiadau a chyfleoedd)

Disgrifiad	Gweithredoedd ymateb a rheoliadau
Enw da o gomisiynau a gwblhawyd yn llwyddiannus gan reolyddion rhyngwladol	Proses gomisiynu'r Awdurdod wedi ei chreu yn cynnwys comisiynydd yn cwblhau / darparu achos busnes (yn cynnwys gofynion manwl ar gyfer y gwaith) cyn ymgysylltu Cyflawni comisiynau yn broffesiynol a chyflawni sicrwydd ansawdd ar allbynnau Ymgysylltu'n weithredol gyda rhanddeiliaid ynghylch canlyniadau Creu cynlluniau cyfathrebu effeithiol ar gyfer pob comisiwn, yn cynnwys cyngor allanol ble fo'n briodol Adolygiad systematig o werth gwaith rhyngwladol Anfon holiadur adborth at gleientiaid rhyngwladol
Cyflawni comisiynau yn cynyddu'r incwm a enillir i'r Awdurdod (sydd yn ei dro yn lleihau'r costau i'r rheolyddion)	Defnyddio staff o fusnes fel arfer, heb ôl-ffeilio, yn cael ei nodi a'i godi eto fel creu arbediad yn ffrwd gwaith 1 – gwaith rheoleiddio a gosod safonau
Dim digon o gapasiti i gyflawni comisiynau posibl yn arwain at golli cyfleoedd	Hyblygrwydd i anfon gwaith allan i'w gyflawni Cadw cronfeydd wrth gefn i ganiatáu hyblygrwydd i ddod â staff ychwanegol i mewn ar fyr rybudd

11. Gofyniad cyllideb gorfforaethol

- 11.1 Mae'r gyllideb gorfforaethol yn uno pedair ffrwd incwm yr Awdurdod:
- Gwaith rheoleiddiol a gosod safonau – i'w dalu trwy ffioedd a gesglir gan y cyrff Rheoleiddio
 - Cofrestrau Achrededig – i hunan ariannu gyda chefnogaeth cymhorthdal gan DHSC
 - Comisiynau gan Lywodraeth(au) – i dalu amdanynt gan y corff comisiynu
 - Cyngor i sefydliadau eraill – i'w ennill trwy ffioedd.
- 11.2 Ein gofyniad ar gyfer y ffrwd gwaith rheoleiddio a gosod safonau ar gyfer 2020/21 yw £4,622,000, sef £309,000 (7.2 y cant) yn fwy nag ar gyfer 2019/20.
- 11.3 Mae'r prif ffactorau sy'n esbonio'r cynnydd hwn yn ymwneud â chynnydd cytundebol ar gyfer rhai staff (£45,000), codiad cyflog 'costau byw' o 2.5 y cant ar gyfer staff ac aelodau'r Bwrdd (£59,000), ychydig o ailstrwythuro o ran cyflogau ein Bwrdd i sicrhau od Cadeirydd ein Pwyllgor Craffu yn cael ei ad-dalu ar yr un lefel â Chadeirydd y Pwyllgor Archwilio a Risg (£5,000), cynnydd yn y cyfraniadau pensiwn cyflogwr gofynnol o 6.3 y cant (£148,000), a'r angen i gyllidebu ar gyfer recriwtio hyd at bedwar aelod o'r Bwrdd yn ystod y flwyddyn (£40,000).
- 11.4 Trwy reolaeth ariannol ofalus a ffocws ar arbedion, gallodd yr Awdurdod gwblhau 2018/19 gyda safle cronfeydd ffafriol wrth symud i 2019/20. Rydym yn cynnig dychwelyd £228,000 o'n cronfeydd cyfyngedig gormodol i'r cyrff rheoleiddio yn ymgynghoriad ffioedd 2020/21, sy'n lleihau'r cynnydd canran telerau absoliwt o 7.2 i 1.9 y cant ar gyfer y flwyddyn hon. Mae hyn yn cynrychioli cost o tua £2.75⁸ fesul cofrestrydd ar draws y 10 rheolydd statudol.

Rhagdybiaethau

- 11.5 Wrth bennu ein gofynion ar gyfer 2020/21 gwnaethpwyd y tybiaethau canlynol:
- Yn seiliedig ar y costau adfer cyfartalog yn ystod y tair blynedd diwethaf, bydd yr Awdurdod yn adfer 25 y cant o gyfanswm ei wariant ar gyngor cyfreithiol parthed achosion Adran 29
 - Y bydd cyfanswm costau achosion cyfreithiol yn parhau ar yr un lefel ag y mae
 - Bydd y gyfradd swyddi gwag ar lefel fydd yn ein galluogi i weithredu ar 95 y cant o gyfanswm y bil cyflogau
 - Na chyflwynir unrhyw newidiadau deddfwriaethol sy'n addasu dyletswyddau'r Awdurdod i'r fath raddau fel y bydd yn effeithio ar ein costau, yn ystod y flwyddyn
 - Y bydd y nifer o achosion addasrwydd i ymarfer yn lleihau o'r ffigwr amcangyfrifol o 4,000 ar gyfer 2019/20 i 3,500
 - Na fydd yr Awdurdod yn gallu canfod tenant newydd i gymryd lle Academi Arweinyddiaeth y GIG
 - Na fydd yr Awdurdod yn derbyn unrhyw gyllid o waith a gomisiynir.

⁸ Yn seiliedig ar gyllideb 2020/21 a niferoedd cofrestryddion ar 1 Ionawr 2019.

Cyfanswm gofyniad Cyllid Corfforaethol ar gyfer 2020/21

	Incwm £'000	Cyfalaf £'000	Cyfansymiau £'000
Ffioedd busnes craidd y rheolyddion	4,442	100	4,542
Cofrestrau Achrededig Cymhorthdal gan DHSC*	376	-	376
Cyfansymiau	4,818	100	4,918

* Bydd DHSC yn cytuno i ddefnyddio 312K o'r cronfeydd i gefnogi'r rhaglen achredu, mae'r ffigwr cymhorthdal uchod eto i'w gytuno gyda DHSC

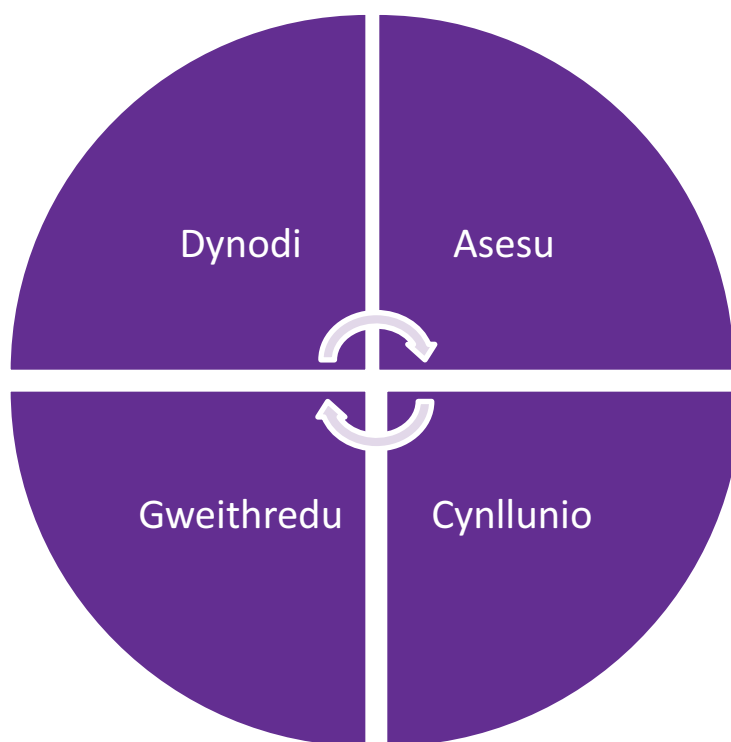
Gofyniad gwariant cyfalaf	2020/21 £'000	2019/20 £'000
Technoleg gwybodaeth	90	90
Gosodiadau a ffitiadau	10	10
Gwariant cyfalaf	100	100

12. Rheoli risg corfforaethol

- 12.1 Bydd gweithrediad y cynllun busnes hwn yn anochel yn gysylltiedig i risgiau. Mae risg yn ddigwyddiad yn y dyfodol a fydd, os digwydda, yn effeithio ar gyflawniad nodau ac amcanion strategol yr Awdurdod, naill ai'n bositif neu'n negyddol.

Proses rheoli risg yr Awdurdod

- 12.2 Mae'r broses o reoli risg ar gyfer yr Awdurdod fel y nodir isod:



- 12.3 Pob blwyddyn rydym yn cynnal dadansoddiad o'r bylchau ar ein harferion rheoli risg yn erbyn methodoleg arfer gorau'r diwydiant ar Reoli Risg.
- 12.4 Mae'r ymagwedd (proses a system sgorio matrices) a'r gofrestr risg yn cael eu craffu, a ble fo'n briodol gwneir gwelliannau graddol.
- 12.5 Mae'r Grŵp Cyfarwyddwyr yn adolygu'r gofrestr risgiau yn chwarterol. Pob chwe mis, fe ystyrir yr adroddiad wedi ei ddiweddarau gan y Pwyllgor Archwilio a Risg, ac yna gan y Bwrdd. Bydd risgiau yn cael eu hychwanegu, diweddarau neu ddileu tu allan i'r broses hon wrth i'r angen godi.
- 12.6 Yn ystod y flwyddyn i ddod, byddwn yn parhau i reoli'r risgiau sy'n gysylltiedig â'n busnes presennol ac yn gobeithio rheoli'r risgiau sy'n gysylltiedig â'r newidiadau a wynebwn.
- 12.7 Sefydlir y risgiau corfforaethol allweddol i gyflawniad gwaith yr Awdurdod yn ystod 2019/20 yn y cynllun hwn.
- 12.8 Mae gennym hefyd fframwaith sicrwydd sy'n eistedd ar y cyd â'r gofrestr risg i ddarparu gwybodaeth ychwanegol i'r Bwrdd.

12.9 Mae'r system sgorio matrices risg ar gyfer bygythiadau fel a ganlyn:

Matrics Risg		EFFAITH (I)				
		1 Ddim yn bwysig	2 Mân	3 Cymedrol	4 Difrifol	5 Trychinebus
TEBYGOLRWYDD (L)	5 Bron yn sicr	5	10	15	20	25
	4 Tebygol	4	8	12	16	20
	3 Posibl	3	6	9	12	15
	2 Annhebygol	2	4	6	8	10
	1 Prin	1	2	3	4	5

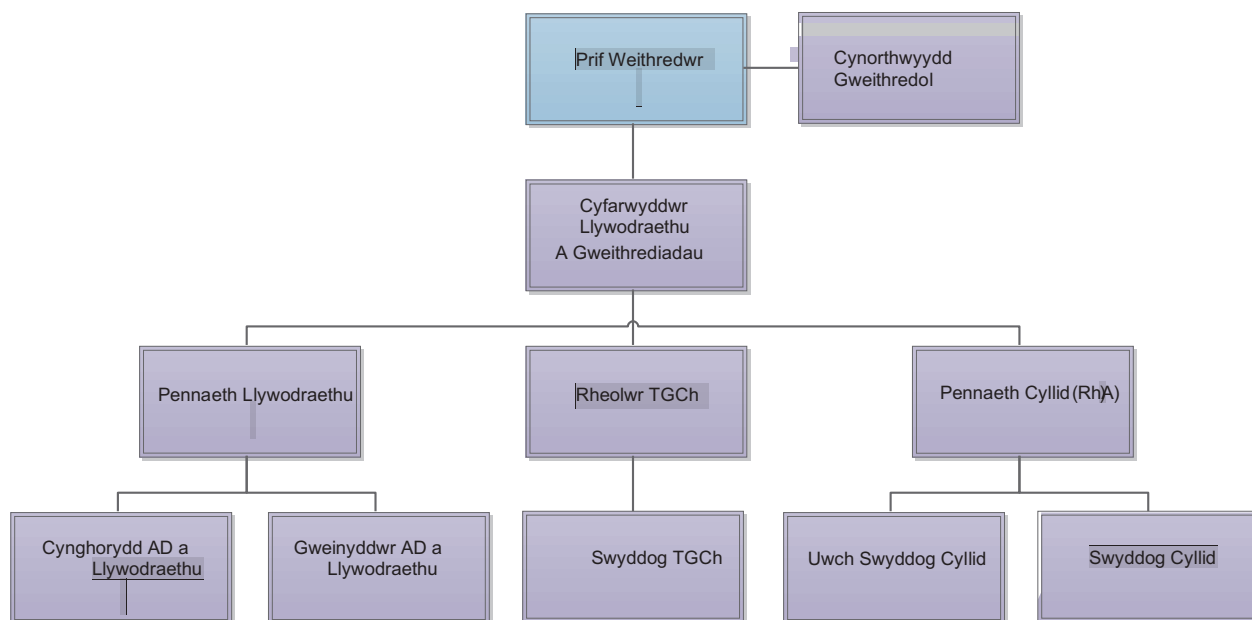
12.10 Mae'r system sgorio matrices risg ar gyfer cyfleoedd fel a ganlyn:

Matrics Risg		EFFAITH (I)				
		1 Ddim yn bwysig	2 Mân	3 Cymedrol	4 Difrifol	5 Pwysig iawn
TEBYGOLRWYDD (L)	5 Bron yn sicr	5	10	15	20	25
	4 Tebygol	4	8	12	16	20
	3 Posibl	3	6	9	12	15
	2 Annhebygol	2	4	6	8	10
	1 Prin	1	2	3	4	5

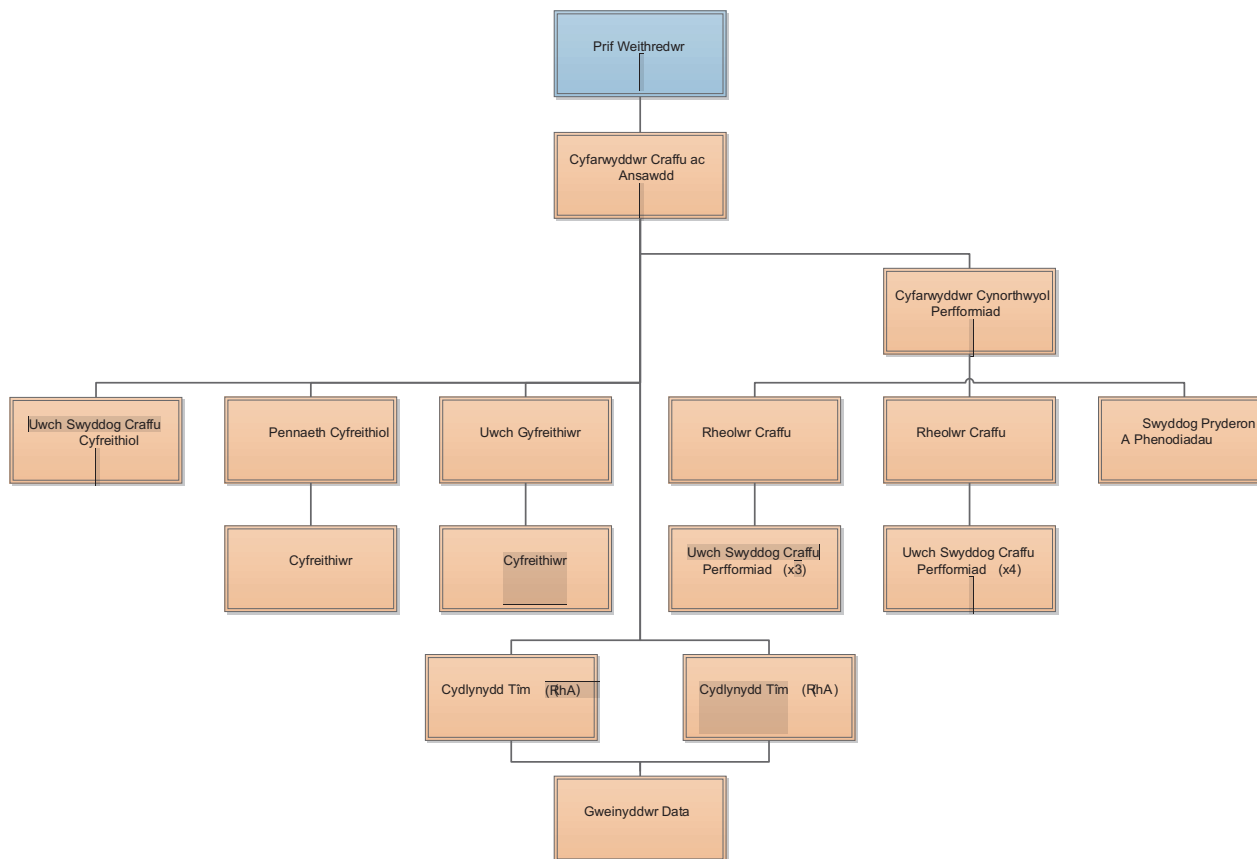
13. Siartiau sefydliad

13.1 Mae'r siartiau sefydliad ar y tudalennau canlynol.

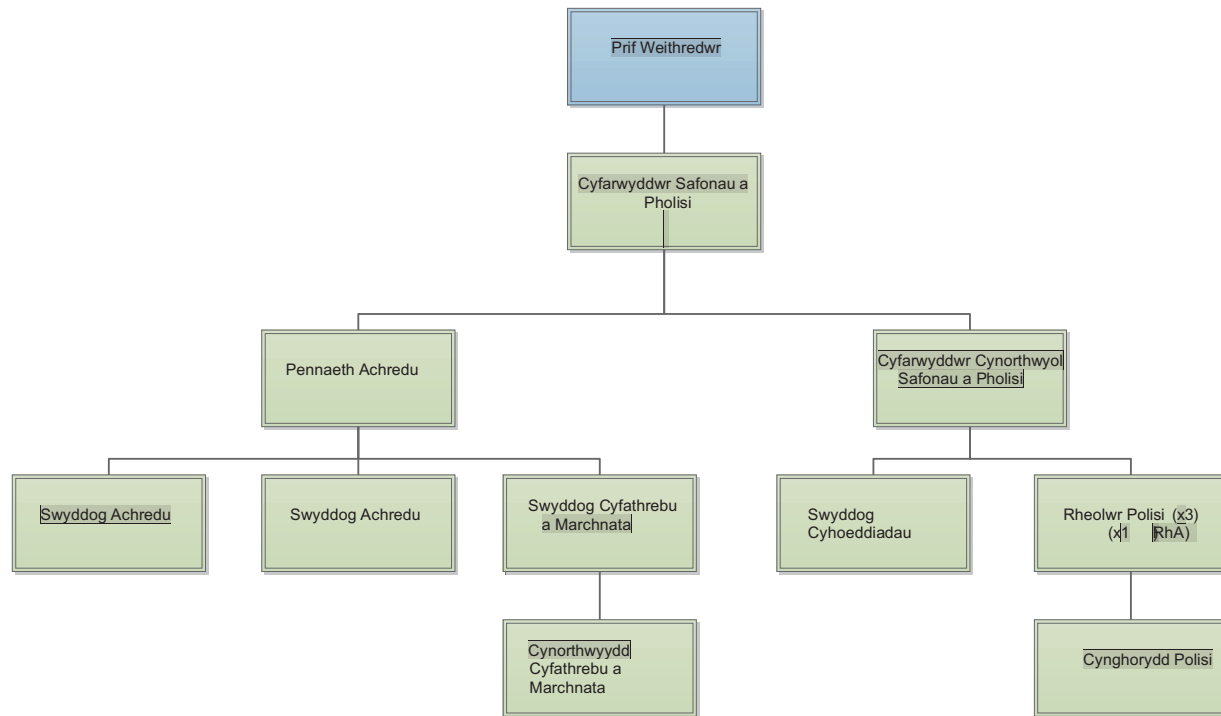
Trefn Lywodraethol a Gweithrediadau

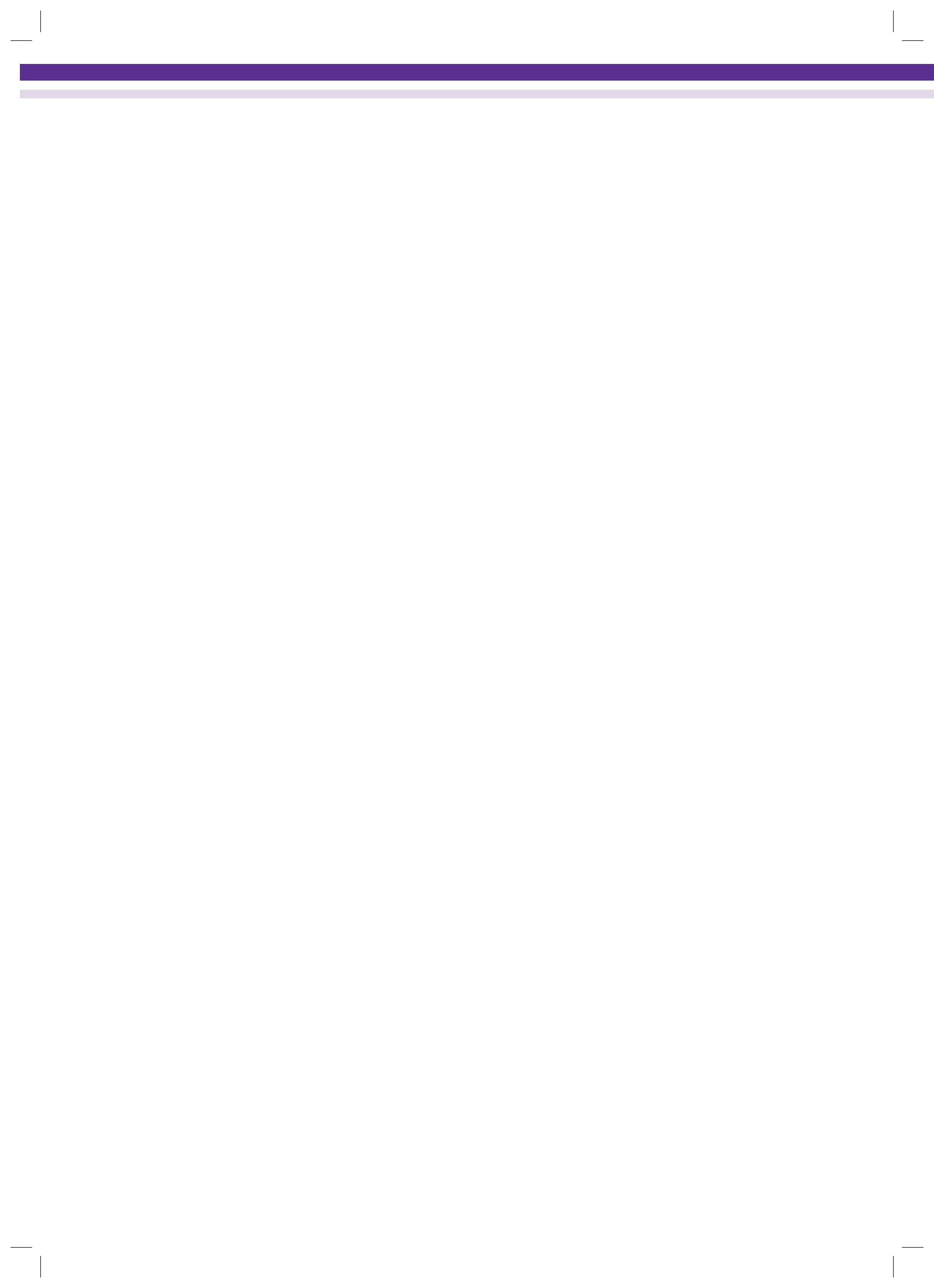


Craffu ac Ansawdd



Safonau a Pholisi





ISBN 978-1-5286-2033-8
CCS0420423890

Yr Awdurdod Safonau Proffesiynol ar gyfer Iechyd a Gofal Cymdeithasol

157-197 Buckingham Palace Road
Llundain SW1W 9SP

Ffôn: **020 7389 8030**

Ffacs: **020 7389 8040**

E-bost: **info@professionalstandards.org.uk**

Gwefan: **www.professionalstandards.org.uk**

© Yr Awdurdod Safonau Proffesiynol ar
gyfer Iechyd a Gofal Cymdeithasol, 2020

