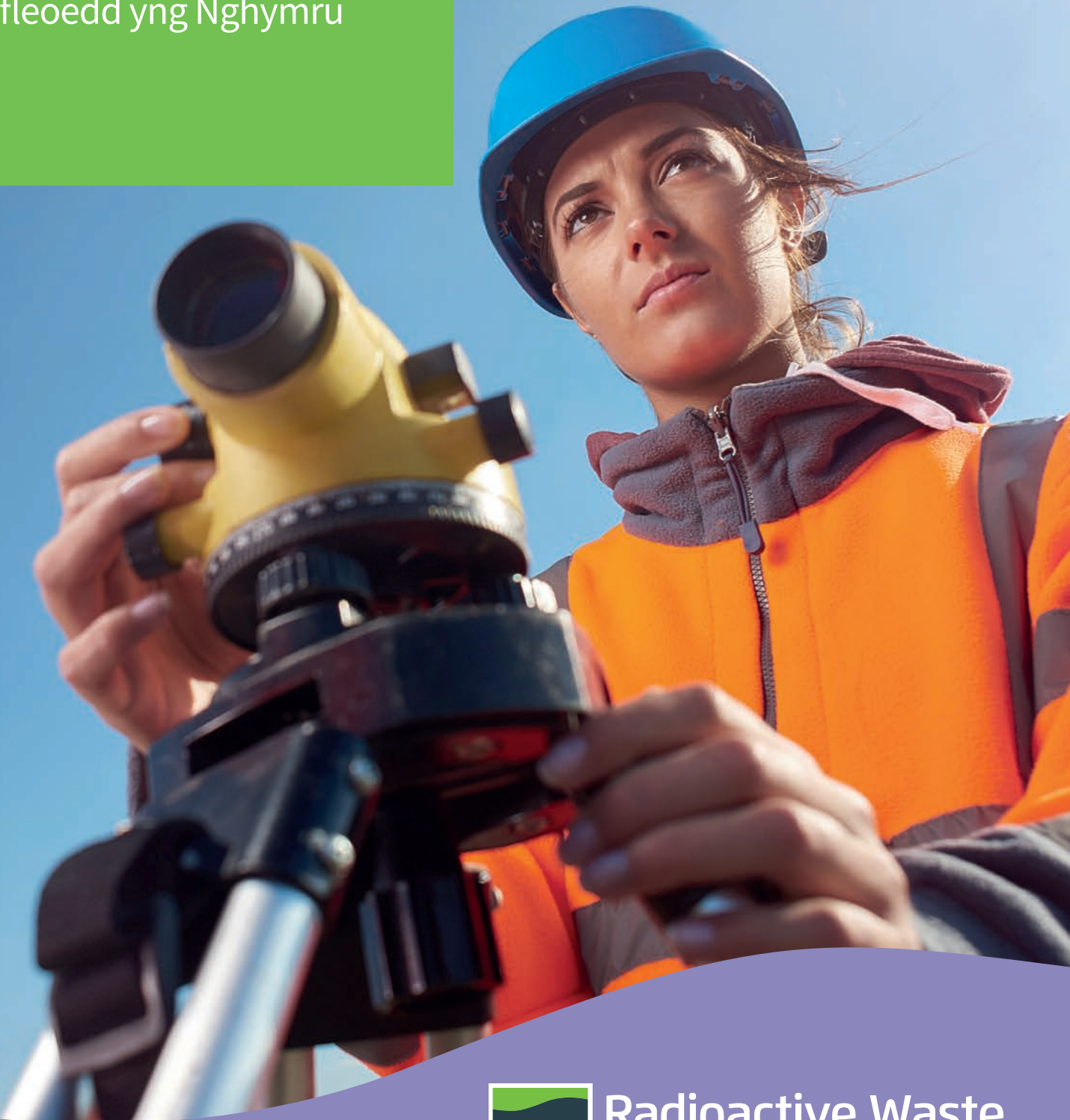


Gwerthuso Safleoedd

Sut byddwn yn gwerthuso
safleoedd yng Nghymru



Amodau Cyhoeddi

Mae'r adroddiad hwn ar gael o dan Bolisi Tryloywder Radioactive Waste Management (RWM). Yn unol â'r polisi hwn, mae RWM yn mynd ati i wneud yn siŵr bod gwybodaeth am ei weithgareddau ar gael yn rhwydd, ac i alluogi partïon â diddordeb i gael mynediad at ei raglenni yn y dyfodol a dylanwadu arnynt. Gellir defnyddio'r adroddiad fel y mynnwch at ddibenion anfasnachol. Rhaid cael caniatâd RWM ar gyfer pob defnydd masnachol, gan gynnwys copïo ac ailgyhoeddi. Dylai ceisiadau am ganiatâd i ddefnyddio'r adroddiad yn fasnachol gael eu gwneud i RWM.

Er bod gofal arbennig wedi'i gymryd i sicrhau cywirdeb a chyflawnder yr wybodaeth yn y cyhoeddiad hwn, ni all RWM gymryd unrhyw gyfrifoldeb dros ganlyniadau a allai godi pan fydd partïon eraill yn ei defnyddio.

© Radioactive Waste Management Limited 2020. Cedwir pob hawl.

Mae RWM yn is-gwmni sydd o dan berchnogaeth lwyr yr Awdurdod Datgomisiynu Niwclear (NDA) ac mae'r holl hawlfreintiau, hawliau cronfa ddata a hawliau eiddo deallusol eraill sy'n berchen i RWM yn berchen neu'n perthyn, yn y pen draw, i'r NDA.

Cyhoeddiadau Eraill

Os ydych yn dymuno gweld adroddiadau eraill sydd ar gael gan RWM a'r NDA, mae rhestr gyflawn i'w gweld ar ein gwefan, www.nda.gov.uk, neu gallwch ysgrifennu atom yn y cyfeiriad isod.

Adborth

Gwahoddir darllenwyr i ddarparu adborth ar yr adroddiad hwn ac i ddarparu unrhyw awgrymiadau ar gyfer sut gallai RWM ystyried gwella ystod yr adroddiadau a'r wybodaeth yr ydym yn eu cyhoeddi. Dylid cyfeirio'r adborth at:

RWM Feedback
Radioactive Waste Management Limited
Building 329 West
Thomson Avenue
Harwell Campus
Didcot, OX11 0GD
DU

e-bost: rwmfeedback@nda.gov.uk

Cynnwys

Amodau Cyhoeddi	2
1. Trosolwg o Werthuso Safleoedd	4
Ein dull o ddod o hyd i safle addas ar gyfer Cyfleuster Gwaredu Daearegol.....	4
Ymgynghori ynghylch ein dull	4
Polisi'r Llywodraeth a'n rôl ni	6
Diben ein dogfennau Gwerthuso Safleoedd.....	6
Adnoddau pellach	7
Y Cefndir.....	8
Y broses leoli: dull gweithredu sy'n seiliedig ar ganiatâd ac yn cynnwys cymunedau o'r cychwyn.....	10
A fydd mwy nag un safle?	11
Rhychwant tiriogaethol.....	11
2. Mynd i'r afael â'r Gofynion	12
Gofynion Cyfreithiol a Gofynion Eraill.....	13
Gofynion y Broses Leoli	15
Gofynion ar gyfer Cynllunio Defnydd Tir.....	20
Ein Rhaglen Dechnegol	23
Beth fydd yn digwydd os bydd unrhyw beth yn newid dros amser?.....	24
3. Gwerthuso Safleoedd – Ffactorau ac Ystyriaethau	26
Ffactorau Lleoli ac Ystyriaethau Gwerthuso.....	28
4. Gyrru'r Broses Leoli yn ei Blaen	42
Ein Hasesiadau a'n Gwerthusiadau	43
Trafodaethau Cychwynnol	45
Gweithgor.....	45
Partneriaeth Gymunedol – Ymchwiliadau Anymwthiol.....	46
Partneriaeth Gymunedol - Adeiladu ac Ymchwiliadau Tyllau Turio Dwfn	48
5. Asesiadau a Gwerthusiadau	50
Cwmpas ein Hasesiadau a'n Gwerthusiadau	51
Gwerthuso Ymgysylltiad â'r Gymuned.....	54
Gwerthuso Cymharol.....	55
6. Goruchwylio a Chraffu	56
Rheoleiddwyr Annibynnol.....	57
Llywodraethu	58
Sicrwydd.....	58
Awdurdodau Lleol	59
Y Gymuned.....	59
7. Rhagor o wybodaeth a chysylltu â ni	60
8. Geirfa	61
9. Atodiad A – Gweinyddiaethau Datganoledig	66
10. Atodiad B - Enghreifftiau o faterion tebygol y gallen ni eu hasesu o dan bob Ystyriaeth Gwerthuso.	67

Trosolwg o Werthuso Safleoedd

Ein dull o ddod o hyd i safle addas ar gyfer Cyfleuster Gwaredu Daearegol

Diolch am roi o'ch amser i ddarllen ein dogfen Gwerthuso Safleoedd. Rydym yn gobeithio y gallwn eich tywys drwy ein dull o ddod o hyd i safle addas ar gyfer **Cyfleuster Gwaredu Daearegol (CGD)**.

Datblygu ac adeiladu Cyfleuster Gwaredu Daearegol yw un o brosiectau amgylcheddol pwysicaf ein cenhedlaeth.

Mae angen ymrwymo i ateb tymor hir diogel ar gyfer **gwastraff ymbelydrol uwch ei actifedd** yn y DU ac mae consensws rhyngwladol mai gwaredu daearegol, lle mae'r gwastraff yn cael ei osod yn ddwfn o dan y ddaear, yw'r peth iawn i'w wneud ar gyfer cymdeithas heddiw ac ar gyfer cenedlaethau'r dyfodol. Mae rhai gwledydd, gan gynnwys Canada, Sweden a'r Ffindir, eisoes ar eu ffordd i adeiladu eu CGD eu hunain.

Mae tryloywder yn hanfodol er mwyn datblygu hyder cymunedau yn yr hyn rydym yn ei wneud. Rydym wedi dysgu gan ein partneriaid rhyngwladol, ac o wersi'r gorffennol, ac rydym wedi ymrwymo i ymgysylltu ac ymgynghori â phobl drwy gydol y broses o nodi a dewis safle ar gyfer CGD. Y ffordd orau o ddatblygu hyder yw profi ein bod yn gwrando ac yn ymateb i'r hyn mae pobl yn ei ddweud wrthym.

Ymgynghori ynghylch ein dull

O'r cychwyn cyntaf, rydym wedi croesawu adborth ar ein dull arfaethedig o werthuso safleoedd ar gyfer CGD. Fe wnaethom baratoi fersiynau drafft o'n dogfennau Gwerthuso Safleoedd oedd yn nodi ein cynigion, wedyn aethom ati i gynnal ymgynghoriadau cyhoeddus yng Nghymru a Lloegr.

Cafodd ein hymgyngoriad ar ein dogfen Gwerthuso Safleoedd ddrafft ei gynnal rhwng 16 Ionawr a 14 Ebrill 2019 yng Nghymru. Fe wnaethom siarad â phobl gyda gwahanol ddiddordebau am sut oeddem yn cynnig gwerthuso safleoedd, drwy raglen o ddigwyddiadau rhanbarthol a byddwn yn parhau i ymgysylltu â phobl.

Aethom ati i ddadansoddi'r holl ymatebion a gawsom, er mwyn rhoi gwybodaeth am ddatblygu ein dogfennau Gwerthuso Safleoedd. Rydyn ni wedi cynhyrchu **Dogfen Ymateb i'r Ymgynghoriad (CRD)**¹ i grynhoi yr hyn a glywsom a pha gamau rydyn ni wedi'u cymryd.

Cafodd y ddogfen Gwerthuso Safleoedd ei datblygu mewn ymateb i'r adborth a gawsom, ac rydym yn ddiolchgar iawn i bawb a gymerodd ran yn ein hymgyngoriadau.

¹ Site Evaluation - Consultation Response

Mae angen ymrwymo
i ateb tymor hir diogel
ar gyfer gwastraff
ymbelydrol y DU.



Polisi'r Llywodraeth a'n rôl ni

Mae gwaredu gwastraff ymbelydrol yn fater datganoledig a Llywodraeth Cymru sy'n gyfrifol am bennu'r polisi ar gyfer hyn yng Nghymru. Ym mis Ionawr 2019 fe wnaeth Llywodraeth Cymru fabwysiadu **polisi** ar gyfer gwaredu gwastraff ymbelydrol uwch ei actifedd yn ddaearegol. Mae'r ddogfen hon yn rhoi manylion polisi Llywodraeth Cymru ar gyfer ymgysylltu â chymunedau a'r cymorth sydd ar gael i gymunedau a allai gychwyn trafodaethau, heb ymrwymiad blaenorol, ynghylch cynnig safle ar gyfer CGD. Ym mis Rhagfyr 2018, cyhoeddodd Llywodraeth y DU ei fframwaith polisi diweddaraf ar gyfer gwaredu daearegol.

Mae'r fframweithiau polisi yng Nghymru a Lloegr yn disgrifio RWM fel y sefydliad cyflawni ar gyfer gwaredu daearegol². Rydym yn is-gwmni sydd o dan berchnogaeth lwyr yr **Awdurdod Datgomiynu Niwclear (NDA)** a byddwn yn gyfrifol am leoli, adeiladu, gweithredu a chau CGD yn y pen draw. Mae'r ddau fframwaith polisi'n sefydlu dull seiliedig ar gydsyniad ac yn rhoi cymunedau wrth galon y broses leoli.

² Mae Llywodraeth Cymru wedi cymryd rhan yn y rhaglen Rheoli Gwastraff Ymbelydrol yn Ddiogel ers 2001 ac mae ei pholisi presennol ar gyfer gweithredu gwaredu daearegol wedi'i nodi mewn tair dogfen: Rheoli a Gwaredu Gwastraff Ymbelydrol Uwch ei Actifedd, Gwaredu Gwastraff Ymbelydrol Uwch ei Actifedd yn Ddaearegol: Ymgysylltu â'r Gymuned a Phrosesau Lleoli a Gwaredu Gwastraff Ymbelydrol Uwch ei Actifedd yn Ddaearegol: Gweithio gyda Chymunedau. Cyfeirir at y ddogfen polisi olaf fel y 'polisi Gweithio gyda Chymunedau' yn y ddogfen hon.

Diben ein dogfennau Gwerthuso Safleoedd

Rydym wedi llunio dwy ddogfen Gwerthuso Safleoedd – un ar gyfer Cymru ac un ar gyfer Lloegr. Mae'r dogfennau'n esbonio'r fframweithiau polisi a chyfreithiol perthnasol, ac yn dangos sut mae'r fframweithiau hyn yn cael eu rhoi ar waith mewn modd cyson a thryloyw. Mae'r dogfennau hyn hefyd yn esbonio sut byddwn yn strwythuro gwerthusiadau gan ddefnyddio cyfres o Ffactorau Lleoli ac Ystyriaethau Gwerthuso yn ystod y broses leoli. Bydd ein gwerthusiadau yn canolbwyntio ar a yw'r ardaloedd a nodwyd yn addas i gynnig lleoliad ar gyfer CGD.

Mae polisi Llywodraeth Cymru yn glir – dim ond os yw cymuned yn fodlon a bod modd dod o hyd i safle addas a diogel y caiff CGD ei adeiladu yng Nghymru.

Mae'r dogfennau Gwerthuso Safleoedd wedi cael eu dylunio i grynhoi, mewn termau syml a hygyrch, yr hyn fydd yn rhaid i ni ei ystyried yn ystod y broses leoli er mwyn gwneud yn siŵr ein bod yn bodloni ac yn cwrdd â'r holl **Ofynion** perthnasol a'r hyn fydd yn ein galluogi ni i gasglu'r wybodaeth angenrheidiol er mwyn gwneud ceisiadau am y cydsyniadau fydd eu hangen arnom i ymchwilio i ardal ac, wedi hynny, i adeiladu, gweithredu a chau CGD.

Dydy'r dogfennau Gwerthuso Safleoedd eu hunain ddim yn sefydlu fframwaith rhwymol ar gyfer lleoli CGD, nac yn nodi bod angen rhoi Gofynion newydd ar waith yn ystod y broses leoli, na thynnu, gwella nac addasu unrhyw Ofynion presennol. Yn syml, maen nhw'n defnyddio'r Gofynion sy'n bodoli eisoes mewn modd sydd

wedi'i ddylunio i sicrhau bod y fframweithiau polisi a chyfreithiol perthnasol yn cael eu defnyddio'n gyson ac yn dryloyw drwy gydol y broses leoli.

Nid yw'r dogfennau Gwerthuso Safleoedd yn nodi sut dylem roi'r Gofynion ar waith na sut byddwn yn gwneud hynny, ac nid yw'n nodi'r safonau na'r meincnodau y bydd angen eu cyflawni oherwydd mae'r safonau a/neu'r meincnodau hyn eisoes yn cael eu gosod gan y Gofynion sylfaenol (lle bo hynny'n briodol).

Rydym wedi rhannu'r ddogfen hon, sy'n berthnasol yng Nghymru, i'r adrannau canlynol:

- Yn **Adran 1** rydym yn cyflwyno cefndir y ddogfen hon.
- Yn **Adran 2** rydym yn edrych ar y gofynion y mae'n rhaid i ni eu bodloni, ac yn trafod sut maen nhw wedi rhoi sail i'r Ffactorau Lleoli a'r Ystyriaethau Gwerthuso rydym wedi'u dewis.
- Yn **Adran 3** rydym yn esbonio sut byddwn yn strwythuro ein gwerthusiadau gan ddefnyddio Ffactorau Lleoli ac Ystyriaethau Gwerthuso.
- Yn **Adran 4** rydym yn disgrifio sut byddwn yn rhoi proses leoli Llywodraeth Cymru ar waith.
- Yn **Adran 5** rydym yn esbonio sut byddwn yn asesu ac yn gwerthuso safleoedd ac yn cynnal gwerthusiadau sy'n cymharu gwahanol safleoedd lle bo hynny'n berthnasol.
- Yn **Adran 6** rydym yn trafod sut bydd ein gwaith yn destun craffu a goruchwyllo.

Yn y cefn mae **Geirfa** a dau **Atodiad**, sy'n rhoi manylion ychwanegol y materion amrywiol a drafodwyd yn y ddogfen hon.

Adnoddau pellach

Mae'r ddogfen hon yn canolbwyntio ar werthuso ardaloedd a safleoedd posibl yn ystod y broses leoli, a dim ond un elfen o'n gwaith yw hynny. Rydym yn cydnabod bod angen i lawer mwy o wybodaeth fod ar gael ynghylch ein gwaith a datblygiad CGD, felly rydym wedi cynnwys cyfeiriadau a dolenni drwy'r ddogfen hon.

Dogfennau perthnasol

Rydym yn argymhell eich bod yn darllen y ddogfen hon ochr yn ochr â'r dogfennau eraill rydym wedi'u cyhoeddi, y "**Cyflwyniad ar Waredu Daearegol**" a'r "**Canllaw i Gymunedau**". Mae'r rhain yn darparu gwybodaeth ddefnyddiol am ein cenhadaeth a sut byddwn yn gweithio gyda chymunedau. I weld y rhain, cliciwch ar y dolenni gwe neu **ffoniwch ni** i ofyn am gopiâu caled.



Cyflwyniad ar Waredu Daearegol



Canllaw i Gymunedau

Ewch i'n gwefan

Mae cyfoeth o wybodaeth ac adnoddau ar gael ar ein gwefan

<https://geologicaldisposal.campaign.gov.uk>

gan gynnwys dolenni i ffynonellau gwybodaeth defnyddiol eraill, fel polisiau Llywodraeth Cymru ynghylch gwaredu daearegol a chanllawiau sydd wedi'u cyhoeddi gan reoleiddwyr annibynnol.



Cyfleusterau ar yr wyneb yn Labordy Hard Rock Aspo, Sweden (llun gan SKB)

Y Cefndir

Pam mae angen CGD arnom?

Mae pŵer niwclear yn gyfrifol am ddarparu un rhan o bump o drydan y DU, ac mae wedi bod yn rhan o'n cymysgedd ynni ers dros 60 mlynedd. Mae'r DU wedi bod yn arloeswr o fewn technoleg niwclear, o feysydd milwrol ac ymchwil meddygol, i faes diwydiannol, ac mae hynny wedi esgor ar waddol gwastraff ymbelydrol uwch ei actifedd a deunydd niwclear. Caiff mwy o wastraff ei gynhyrchu wrth i gyfleusterau presennol ddod i ddiwedd eu hoes a chael eu datgomiynu a'u glanhau, a drwy weithredu a datgomiynu gorsafoedd pŵer niwclear newydd.

Ateb o'r radd flaenaf

Mae consensws rhyngwladol mai CGD yw'r ateb parhaol gorau ar gyfer rheoli gwastraff ymbelydrol uwch ei actifedd. Ar hyn o bryd, mae'n cael ei storio dros dro uwch ben y ddaear lle mae'n gwbl ddiogel, ond nid yw hyn yn ateb tymor hir cynaliadwy.

Ynysu gwastraff ymbelydrol yn ddwfn o dan y ddaear mewn craig solet yw'r dull sy'n cael ei ffafrio mewn nifer o wledydd o gwmpas y byd eisoes, ac mae'n cael ei ystyried yn ateb cyfrifol er mwyn diogelu cenedlaethau'r dyfodol a'r amgylchedd.

Pa fath o wastraff sy'n cael ei gynnwys mewn CGD?

Cyfeirir at y gwastraff a fydd yn cael ei waredu mewn CGD fel 'gwastraff i'w waredu'. Mae faint o wastraff a'r mathau ohono sydd wedi'i gynnwys yn y gwastraff hwn i'w waredu yn bwysig oherwydd bydd yn rhaid teilwra cynllun a dyluniad unrhyw gyfleuster gwaredu yn unol â hynny, ac fe gydnabyddir y bydd cymunedau sy'n ystyried cynnig lleoliad i gyfleuster yn dymuno cael eglurder ynghylch pa wastraff fydd ynddo.

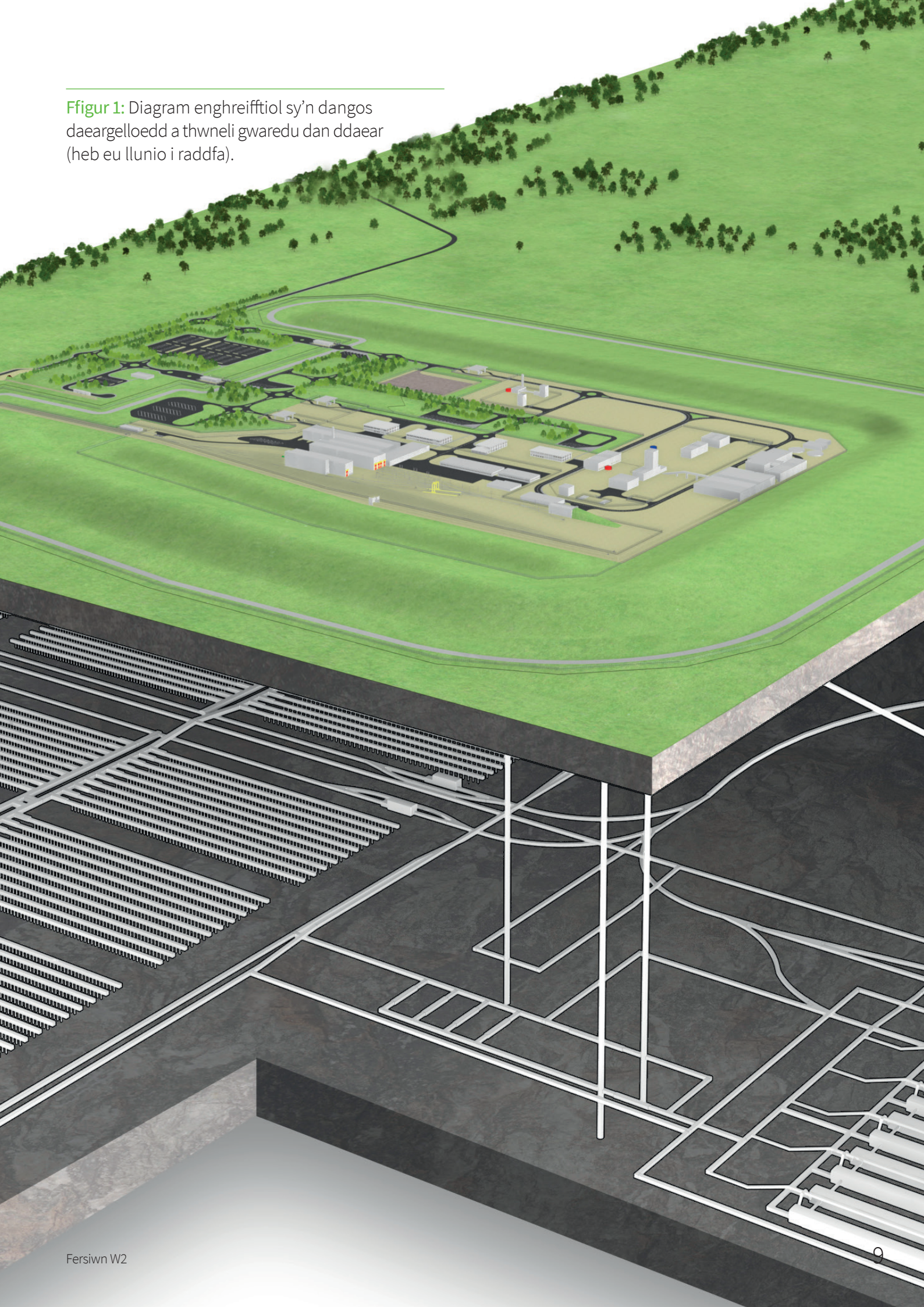
Hefyd, mae rhywfaint o ddeunydd ymbelydrol nad yw'n cael ei ystyried yn wastraff ar hyn o bryd ond, pe penderfynir ar ryw adeg nad oes rhagor o ddefnydd iddo, byddai'n rhaid ei reoli fel gwastraff drwy waredu daearegol. Mae'r rhain yn cynnwys tanwydd wedi'i ddefnyddio (gan gynnwys tanwydd wedi'i ddefnyddio o orsafoedd pŵer niwclear newydd), plwtoniwm ac wraniwm.

Sut bydd CGD yn edrych?

Bydd CGD yn elfen sylweddol o seilwaith yn y DU – ond bydd y rhan fwyaf o'r cyfleuster hyd at 1,000 o fetrau o dan y ddaear. Ar yr wyneb, bydd CGD yn cymryd tua chilometr sgwâr o le.

Cyfleuster wedi'i adeiladu i lefel beirianegol yw CGD, sy'n defnyddio nifer o rwystrau i sicrhau bod deunyddiau peryglus yn cael eu cadw oddi wrth bobl a'r amgylchedd. Mae'n gwneud hynny drwy ynysu a chynnwys y gwastraff mewn amgylchedd daearegol addas am yr amser sy'n angenrheidiol er mwyn i'r ymbelydredd cysylltiedig leihau yn naturiol.

Ffigur 1: Diagram enghreifftiol sy'n dangos daeargelloedd a thwneli gwaredu dan ddaear (heb eu llunio i raddfa).





Yn unol â Pholisi'r Llywodraeth, rhaid cael cymuned fodlon a safle addas er mwyn lleoli CGD.

Y broses leoli: dull gweithredu sy'n seiliedig ar ganiatâd ac yn cynnwys cymunedau o'r cychwyn

Mae polisi **Gweithio gyda Chymunedau** Llywodraeth Cymru yn sefydlu dull seiliedig ar ganiatâd er mwyn ymgysylltu â chymunedau ac **awdurdodau lleol perthnasol** yng Nghymru, a gweithio mewn partneriaeth â nhw er mwyn dod o hyd i leoliadau addas lle mae'r gymuned yn fodlon i ni ddatblygu, gweithredu a chau CGD. Yr enw a roddir ar hyn yw'r broses leoli³, ac mae'n cael ei thrafod mewn rhagor o fanylder **yn Adran 4**.

Disgwylir i'r broses o ddod o hyd i safle a chadarnhau ei fod yn addas gymryd sawl blwyddyn. Gellir ond cael y caniatâd perthnasol gan y rheoleiddwyr annibynnol, cyn bod CGD yn cael ei adeiladu, yn dilyn canlyniad cadarnhaol **Prawf o Gefnogaeth y Cyhoedd**.

³ Mae crynodeb o'r broses leoli i'w weld ym mharagraffau 2.5 i 2.21 y ddogfen hon. Mae rhagor o wybodaeth i'w gweld yn y Polisi Gweithio gyda Chymunedau.

A fydd mwy nag un safle?

Ar hyn o bryd, mae'r Llywodraeth yn bwrw ymlaen yn unol â'r dybiaeth mai dim ond un CGD fydd ei angen. Fodd bynnag, gan nad ydym wedi dechrau archwilio safleoedd eto, does dim sicrwydd y byddwn yn dod o hyd i safle sydd â chraig addas ddigon mawr i gynnwys yr holl wastraff y mae angen ei waredu mewn un lle, nac y byddwn yn gallu gwneud achos diogelwch ar gyfer yr holl wastraff mewn safle o'r fath.

Pe bai unrhyw un o'r sefyllfaoedd uchod yn codi, gallai un gymuned gynnig safle ar gyfer CGD er mwyn cael gwared a chyfran o'r gwastraff, a byddai modd dod o hyd i safle arall yn rhywle arall er mwyn cael gwared â'r gweddill.

Rhychwant tiriogaethol

Mae rheoli gwastraff ymbelydrol yn fater datganoledig sy'n golygu bod gan bob un o'r gweinyddiaethau datganoledig yn y DU gyfrifoldeb dros bennu eu polisiau eu hunain.

Mae'r ddogfen hon yn berthnasol i Gymru yn unig.

Yng Nghymru, mae'r fframwaith polisi trosfwaol ar gyfer rhoi'r rhaglen gwaredu daearegol ar waith i'w weld mewn tair dogfen bolisi

- **Polisi Llywodraeth Cymru ar Reoli a Gwaredu Gwastraff Ymbelydrol Uwch ei Actifedd.**
- **Gwaredu Gwastraff Ymbelydrol Uwch ei Actifedd yn Ddaearegol: Prosesau Ymgysylltu â'r Gymuned a Lleoli.**
- **Gwaredu Gwastraff Ymbelydrol Uwch ei Actifedd yn Ddaearegol: Gweithio gyda Chymunedau.**

Oherwydd bod rheoli gwastraff ymbelydrol yn fater datganoledig, rydym wedi llunio dogfen **Gwerthuso Safleoedd ar wahân ar gyfer Lloegr**⁴ er mwyn adlewyrchu'r fframwaith deddfwriaethol a pholisi gwahanol sy'n bodoli. Mae hon, ynghyd â'r sefyllfa o ran polisiau yng Ngogledd Iwerddon a'r Alban, yn cael ei hesbonio mewn rhagor o fanylder yn **Atodiad A** y ddogfen hon.

⁴Gwerthuso Safleoedd - Sut byddwn yn gwerthuso safleoedd yn Lloegr

Adran 2

Mynd i'r afael â'r Gofynion

Mae llawer o ofynion yn deillio o ddeddfwriaeth, canllawiau a dogfennau polisi penodol, a bydd angen i ni fodloni'r rheini er mwyn ymchwilio i ardaloedd a safleoedd posibl ar gyfer adeiladu, gweithredu a chau CGD, yn ogystal â gofynion sy'n ymwneud â'r cyfnod ar ôl cau.

Mae'r ddogfen yn cynnwys crynodeb o'r mathau o faterion y bydd angen eu hystyried yn ystod y broses leoli er mwyn bodloni'r holl ofynion perthnasol. Mae tair ffynhonnell o ofynion wedi cael eu nodi:

- Gofynion Cyfreithiol a Gofynion Eraill
- Gofynion y Broses Leoli
- Gofynion ar gyfer Cynllunio Defnydd Tir

Gyda'i gilydd, rydym yn cyfeirio at y Gofynion Cyfreithiol a Gofynion Eraill, Gofynion y Broses Leoli a'r Gofynion ar gyfer Cynllunio Defnydd Tir fel y **'Gofynion'**.

Yn yr adran hon, rydym yn trafod pob un o'r rhain mewn rhagor o fanylder.

Gofynion Cyfreithiol a Gofynion Eraill

- 2.1.** Drwy gydol y broses leoli, ac at ddibenion archwilio, adeiladu, gweithredu a chau CGD, bydd angen i ni gydymffurfio â nifer o ofynion deddfwriaethol/rheolaethol domestig ac Ewropeaidd/rhyngwladol, yn ogystal ag unrhyw ganllawiau cysylltiedig â'r gweithdrefnau hynny, sy'n ymwneud â dylunio ac asesu, adeiladu, gweithredu a chau CGD. Mae'r rhain yn cynnwys gofynion sy'n deillio o Reoliadau Trwyddedu Amgylcheddol, Rheoliadau Diogelwch y Diwydiant Niwclear a'r Ddeddf Ynni, ymysg llawer o rai eraill.
- 2.2.** Yn ogystal â gofynion deddfwriaethol, mae gofynion eraill ym **manyleb cleientiaid yr NDA**, sydd wedi'i llunio i sicrhau ein bod yn gallu diwallu anghenion cynhyrchwyr gwastraff.
- 2.3.** Mae amryw o gynlluniau a strategaethau cenedlaethol sydd â'r bwriad o sicrhau gwell canlyniadau cymdeithasol, diwylliannol, amgylcheddol ac economaidd, er enghraifft **Deddf Llesiant Cenedlaethau'r Dyfodol (Cymru) a Deddf yr Amgylchedd (Cymru)**. Efallai y bydd angen ystyried y strategaethau a'r cynlluniau hyn, ac unrhyw bolisiau cysylltiedig, pan fyddwn yn asesu ac yn gwerthuso ardaloedd a safleoedd posibl.
- 2.4.** Bydd y broses o gyflawni CGD yn cynnwys cael sawl cydsyniad, fel y rheini gan awdurdodau cynllunio a rheoleiddwyr amgylcheddol a niwclear annibynnol y DU. Mae'r prif ofynion cyfreithiol yng nghyd-destun y cydsyniadau hyn yn gysylltiedig â'r canlynol:
- Asesiad o'r Effaith Amgylcheddol; caiff datganiad amgylcheddol manwl ei gynhyrchu, wedi'i ategu gan asesiad ar lefel prosiect i'w gynnal gennym ni fel rhan o'n ceisiadau am gydsyniad cynllunio defnydd tir;
 - Asesiad Rheoliadau Cynefinoedd; asesiad manwl ar lefel prosiect i'w gynnal gennym ni, sy'n asesu effaith bosibl (os o gwbl) datblygiad arfaethedig y CGD ar gynefinoedd a rhywogaethau a warchodir;
 - Trwydded Safle Niwclear ar gyfer CGD a roddir gan y Swyddfa Rheoleiddio Niwclear dan Ddeddf Safleoedd Niwclear 1965;
 - Rheoliadau Diogelwch y Diwydiant Niwclear 2003, sy'n mynnu bod cynlluniau diogelwch penodol yn cael eu cynhyrchu a'u cymeradwyo;
 - Trwydded(au) Amgylcheddol sy'n cael eu defnyddio i reoleiddio agweddau amgylcheddol penodol ar ddatblygiad, a roddir gan Cyfoeth Naturiol Cymru dan Reoliadau Trwyddedu Amgylcheddol (Cymru a Lloegr) 2016.

Byddwn yn gweithio
mewn partneriaeth â
chymunedau i nodi a
dewis safle addas.

Ffigur 2: Trosolwg o'r Broses Leoli



Gofynion y Broses Leoli

- 2.5. Gallai'r broses o nodi a dewis safle ar gyfer CGD gymryd sawl blwyddyn. Crynodeb o'r broses leoli yw Ffigur 2. Mae'n nodi'r prif weithgareddau a fydd yn dod at ei gilydd i sicrhau proses lwyddiannus. Caiff y broses leoli ei thrafod mewn rhagor o fanylder yn **Adran 4**.
- 2.6. Mae Gofynion y Broses Leoli yn deillio o **Bolisi Gweithio gyda Chymunedau** Llywodraeth Cymru, sy'n nodi sut byddwn yn gweithio mewn partneriaeth â chymunedau a phartion a diddordeb a'r awdurdodau lleol sy'n cynrychioli'r cymunedau hynny i ddod o hyd i safle addas ar gyfer datblygu CGD.
- 2.7. Mae'r Polisi Gweithio gyda Chymunedau yn esbonio bod trafodaethau ynghylch lleoliad arfaethedig ar gyfer CGD yn gallu cael eu dechrau gan unrhyw un neu unrhyw grŵp o bobl â diddordeb yn y broses leoli – y **Parti â Diddordeb** – ac sy'n dymuno cynnig ardal i'w hystyried. Gelwir y sgysiau cynnar hyn yn **Drafodaethau Cychwynnol**.
- 2.8. Gallai parti â diddordeb ddod ymlaen heb unrhyw dir penodol mewn golwg, ond yn hytrach uchelgais cyffredinol i weld a fyddai modd datblygu CGD yn ei ardal. Fel arall, gallai partion â diddordeb ddod ymlaen gyda safle penodol mewn golwg. Bydd ein hymchwiliadau i weld a allai safle posibl fod yn addas yn ymestyn y tu hwnt i ardal y safle arfaethedig ei hun. Gwneir hyn oherwydd, er mwyn pennu a allai safle fod yn addas, bydd angen i ni ddeall yr amgylchedd daearegol cyfagos.

- 2.9.** Efallai byddwn yn penderfynu nad yw'n ymddangos bod modd lleoli CGD yn yr ardal dan sylw, neu bydd y parti â diddordeb, ar ôl cael rhagor o wybodaeth gennym ni, yn penderfynu nad oes ganddo ddiddordeb mwyach. Fodd bynnag, os byddwn ni a'r parti â diddordeb yn dymuno bwrw ymlaen, bydd yn rhaid rhoi gwybod i'r holl awdurdodau lleol perthnasol cyn cyhoeddi'r cynigion a dechrau deialog â phobl yn yr ardal leol.
- 2.10.** Yr awdurdodau lleol perthnasol yw'r awdurdodau lleol sy'n cynrychioli'r holl ardal dan ystyriaeth neu ran ohoni. Er mwyn dechrau sgwrs â'r bobl yn yr ardal, bydd y parti â diddordeb, ni, cadeirydd annibynnol a hwylusydd annibynnol yn ffurfio **Gweithgor**.
- 2.11.** Un o dasgau cyntaf y Gweithgor fydd pennu '**Ardal Chwilio**'. Yr Ardal Chwilio yw'r ardal ddaearyddol lle byddwn yn ceisio dod o hyd i safleoedd a allai fod yn addas i leoli CGD.
- 2.12.** Bydd yr Ardal Chwilio'n deillio o'r ardal mae'r parti â diddordeb yn ei chynnig yn y lle cyntaf, a chaiff ei diffinio gan ddefnyddio ffiniau ardal y cynghorau cymuned. Does dim cyngor cymuned mewn rhai rhannau o Gymru, ond maent yn rhan o ardal cyngor cymuned. Felly, bydd yr Ardal Chwilio yn cynnwys ardaloedd yr holl gynghorau cymuned lle y byddwn yn gallu ystyried safleoedd posibl. Mae'n rhaid rhoi gwybod i'r holl awdurdodau lleol perthnasol am y trafodaethau a'u gwahodd i ymuno â'r Gweithgor. Nid yw'n ofyniad bod awdurdod lleol perthnasol yn aelod o'r Gweithgor, er y byddai'n well cael o leiaf un awdurdod lleol perthnasol fel aelod, o ystyried eu profiad a'u gwybodaeth werthfawr am yr ardal a'r bobl leol.
- 2.13.** Wrth iddo bennu'r Ardal Chwilio, bydd y Gweithgor yn dechrau gwaith er mwyn deall yr ardal leol ac unrhyw broblemau neu gwestiynau a allai fod gan y gymuned sydd ynddi, ac i nodi aelodau o'r gymuned a allai fod â diddordeb mewn gweithio gyda ni drwy ymuno â '**Phartneriaeth Gymunedol**'.
- 2.14.** Pan fyddwn yn nodi aelodau posibl ar gyfer y Bartneriaeth Gymunedol, bydd angen i'r Gweithgor ystyried y mathau o sgiliau, gwybodaeth a phrofiad fydd yn angenrheidiol ar gyfer y Bartneriaeth Gymunedol. Efallai y bydd yn gofyn i sefydliadau penodol ymuno, yn ogystal â gwahodd ceisiadau drwy broses agored. Dylai anelu at aelodaeth sy'n adlewyrchu'r gymuned yn yr Ardal Chwilio.
- 2.15.** Bydd y Bartneriaeth Gymunedol hon yn cynnwys aelodau o'r gymuned, sefydliadau, ni ein hunain, a'r holl awdurdod(au) lleol perthnasol. Bydd yn gyfrwng i rannu gwybodaeth â'r gymuned ac i ddod o hyd i atebion i'r cwestiynau sydd gan y gymuned am waredu daearegol, y broses leoli a sut gallai, fel cymuned, elwa.

Bydd y gymuned yn penderfynu a yw'n dymuno cael CGD drwy Brawf o Gefnogaeth y Cyhoedd.


- 2.16.** Er mwyn ffurfio a gweithredu'r Bartneriaeth Gymunedol, mae'n rhaid i o leiaf un awdurdod lleol perthnasol gytuno i gymryd rhan. Os oes mwy nag un awdurdod lleol yn yr Ardal Chwilio, rhaid gwahodd pob un i ymuno. Os bydd awdurdod lleol perthnasol yn penderfynu peidio â bod yn aelod, ni fydd yr ardaloedd cyngor cymuned o fewn ei ffiniau'n rhan o Ardal Chwilio na **Chymuned a Allai Gynnig Lleoliad**.
- 2.17.** Gall cymuned dynnu'n ôl o'r Broses Leoli ar unrhyw adeg tan ei bod wedi cynnal **Prawf o Gefnogaeth y Cyhoedd**; dyma'r **Hawl Tynnu'n Ôl**. Yr awdurdod lleol, neu awdurdodau lle bo mwy nag un, sy'n rhan o'r Bartneriaeth Gymunedol fydd yn penderfynu a fydd y gymuned yn cael ei thynnu'n ôl. Faint bynnag o awdurdodau lleol sy'n rhan o'r Bartneriaeth Gymunedol, gall awdurdod lleol perthnasol dynnu'r ardaloedd sydd o fewn ffiniau'r cyngor cymuned yn ôl drwy adael y Bartneriaeth Gymunedol neu alw'r **Hawl Tynnu'n Ôl** i rym.
- 2.18.** Hefyd, gall RWM ddewis tynnu'n ôl o'r broses ar unrhyw adeg. Er enghraifft, gallem dynnu'n ôl oherwydd rhesymau technegol neu resymau eraill sy'n dangos nad yw'n debygol y byddai modd dod o hyd i safle addas yn yr Ardal Chwilio neu yn y Gymuned a Allai Gynnig Lleoliad. Gallem hefyd dynnu'n ôl er mwyn blaenoriaethu'r cyllid sydd ar gael ar draws cymunedau eraill yn y broses leoli. Byddwn yn dryloyw o ran ein rhesymau dros dynnu'n ôl o gymuned.
- 2.19.** Cyn i ni fynd ati i chwilio am gymeradwyaeth a chaniatâd cynllunio i leoli CGD mewn cymuned benodol, mae'n rhaid cynnal **Prawf o Gefnogaeth y Cyhoedd** er mwyn gweld a yw'r gymuned yn fodlon cynnig lleoliad ar gyfer CGD.
- 2.20.** Bydd yr awdurdod lleol perthnasol, neu awdurdodau os oes mwy nag un yn y Bartneriaeth Gymunedol, yn penderfynu a ddylid cynnal **Prawf o Gefnogaeth y Cyhoedd** er mwyn ceisio barn y gymuned ar gynnig lleoliad ar gyfer CGD ac, os cynhelir un, pa bryd. Rhaid i awdurdod lleol perthnasol gytuno y gellir cynnal y **Prawf o Gefnogaeth y Cyhoedd** er mwyn cynnwys yr ardaloedd cyngor cymuned o fewn ei ffiniau yn y prawf.
- 2.21.** Mae ein **Canllawiau Cymunedol** yn esbonio sut rydym yn bwriadu gweithio mewn partneriaeth â chymunedau drwy gydol y broses leoli.



Gofynion ar gyfer Cynllunio Defnydd Tir

- 2.22.** Ar hyn o bryd, byddai cais am seilwaith gwaredu daearegol yng Nghymru yn cael ei wneud i'r awdurdod cynllunio lleol o dan y **Ddeddf Cynllunio Gwlad a Thref (1990)** ac yn cael ei ystyried yn erbyn y cynllun datblygu lleol perthnasol sy'n ymwneud â'r ardal y cafodd y cais ei wneud ar ei chyfer, yn ogystal â **pholisi cynllunio cenedlaethol**.
- 2.23.** Mae polisi cynllunio cenedlaethol Cymru yn cynnwys **Polisi Cynllunio Cymru**, sydd wedi'i ategu gan gyfres o Nodiadau Cyngor Technegol (gan gynnwys nodiadau cyngor technegol mwynau), Cylchlythyrau Llywodraeth Cymru, a llythyrau esbonio polisi.
- 2.24.** Roedd **Deddf Cynllunio (Cymru) 2015** yn cyflwyno categori newydd o **Ddatblygiadau o Arwyddocâd Cenedlaethol** yng Nghymru. Ceisiadau cynllunio yw'r rhain sydd wedi'u cyflwyno i Lywodraeth Cymru er mwyn gwneud penderfyniadau yn eu cylch, yn hytrach na'r awdurdodau cynllunio lleol. Mae'r broses ymgeisio wedi'i diffinio gan y **Gorchymyn Datblygiadau o Arwyddocâd Cenedlaethol (Gweithdrefn) (Cymru) 2016** a'r **Rheoliadau** ategol.
- 2.25.** Caiff y broses ymgeisio ar gyfer datblygiadau o arwyddocâd cenedlaethol ei rheoli gan **Arolygiaeth Gynllunio Cymru** ar ran Llywodraeth Cymru. Caiff penderfyniadau eu gwneud yng nghyd-destun polisi cynllunio cenedlaethol Llywodraeth Cymru a chynllun datblygu lleol yr awdurdod cynllunio lleol, os oes un ar waith.
- 2.26.** Prosiectau datblygu seilwaith o bwysigrwydd cenedlaethol yw Datblygiadau o Arwyddocâd Cenedlaethol, ac maent yn cynnwys y canlynol, ymysg eraill: datblygiadau cysylltiedig â meysydd awyr; adeiladu neu addasu rheilffordd; adeiladu neu addasu argae neu gronfa ddŵr; ac adeiladu neu addasu cyfleuster gwastraff peryglus. Nid yw seilwaith gwaredu daearegol yn cael ei gyfrif fel Datblygiad o Arwyddocâd Cenedlaethol ar hyn o bryd, er bod **ymchwil** a gynhaliwyd yn 2017 ar gyfer Llywodraeth Cymru yn argymhell y dylai gael ei gynnwys.

- 2.27.** Fel rhan o **ymgyngoriad** a gynhaliwyd yn 2018, cynigiodd Llywodraeth Cymru fod y gyfundrefn bresennol ar gyfer Datblygiad o Arwyddocâd Cenedlaethol yn cael ei disodli. Roedd yr ymgynghoriad yn cynnig un broses gydsynio sy'n adeiladu ar egwyddorion Datblygiad o Arwyddocâd Cenedlaethol, ond a fyddai'n mynd i'r afael â mwy o gategorïau o brosiectau. Roedd y cynigion a oedd yn berthnasol i'r ymgynghoriad hwn yn cynnwys gwneud seilwaith gwaredu daearegol yn rhan o'r gyfundrefn newydd. Byddai'r broses gydsynio arfaethedig, pe bai'n disodli'r gyfundrefn bresennol ar gyfer Datblygiadau o Arwyddocâd Cenedlaethol, yn sefydlu proses Cydsyniad Seilwaith Cymru, sy'n debyg i'r broses Gorchymyn Cydsyniad Datblygu yn Lloegr.
- 2.28.** Roedd y ddogfen ymgynghori ynghylch proses Cydsyniad Seilwaith Cymru'n cynnig dull ychydig yn wahanol i broses Datblygiadau o Arwyddocâd Cenedlaethol, lle byddai ceisiadau ar gyfer Cydsyniad Seilwaith Cymru'n cael eu pennu yn erbyn polisi cynllunio cenedlaethol a, lle bo hynny'n angenrheidiol, byddai datganiadau polisi ychwanegol seiliedig ar bwnc yn cael eu datblygu.
- 2.29.** Rydym yn cydnabod efallai bod canllawiau perthnasol a pholisïau cynlluniau datblygu lleol a strategol y gallai awdurdodau lleol gyfeirio atynt, a bydd angen cynnwys hyn yn ein hasesiadau a'n gwerthusiadau o ardaloedd a safleoedd posibl ar gyfer CGD. Nid yw wedi bod yn bosibl i ni nodi gofynion lleol penodol a allai fod yn berthnasol mewn ardal benodol yn ystod y cam hwn. Fodd bynnag, mae'r polisi cynllunio cenedlaethol wedi bod yn sail i ddatblygiad y ddogfen hon oherwydd mae'n nodi polisïau cynllunio defnydd tir Llywodraeth Cymru.
- 2.30.** Mae'r ddogfen hon wedi cael ei datblygu i fod yn ddigon eang, cynhwysol a hyblyg i'r graddau y gellir ystyried materion lleol a chenedlaethol o dan y Ffactorau Lleoli ac Ystyriaethau Gwerthuso rydym wedi'u dewis.



Diogelu pobl a'r amgylchedd yw ein blaenoriaeth bennaf. Yn syml iawn, os na ellir dangos bod CGD yn ddiogel, ni ellir ei adeiladu.

Ein Rhaglen Dechnegol

- 2.31.** Rydym wedi datblygu a chynnal **Achos Diogelwch System Waredu generig**. Mae dogfennau'r Achos yn crynhoi ac yn cyflwyno dros 30 mlynedd o ymchwil a datblygu ac maent wedi'u diwygio a'u diweddarau i adlewyrchu'r cynnydd yn ein rhaglen dechnegol sy'n sail i'n cynlluniau ar gyfer CGD. Cafodd Achos Diogelwch System Waredu generig 2016 ei gyhoeddi yn 2017 a bu'n destun **craffu ac adolygiad rheoleiddiol**.
- 2.32.** Cyfres o ddogfennau yw'r Achos, sy'n cynnwys **Manyleb y System Waredu (DSS)**, dyluniadau enghreifftiol ac asesiadau generig sy'n ystyried diogelwch a goblygiadau amgylcheddol gwaredu gwastraff ymbelydrol yn ddaearegol.
- 2.33.** Mae'r Achos yn nodi sut gellid dylunio, adeiladu, gweithredu a chau CGD yn ddiogel, gan gydymffurfio â'r gofynion perthnasol, a hynny mewn amrywiaeth o amgylcheddau daearegol.
- 2.34.** Mae'r Achos yn sail i'r broses barhaus o becynnu gwastraff i baratoi ar gyfer ei waredu mewn CGD yn y dyfodol. Bydd yr Achos hefyd yn cefnogi'r asesiadau a'r gwerthusiadau rydym yn eu cynnal a bydd unrhyw broblem y deugnau ar ei thraws yn cael ei bwydo'n ôl i'r rhaglen dechnegol er mwyn rhoi sail i'n gwaith yn y dyfodol.
- 2.35.** Mae Manyleb y System Waredu (DSS) yn rhan o'r Achos. Mae'n disgrifio'r gofynion a roddir ar y system waredu ac mae'n sail i waith dylunio ac asesu generig presennol RWM. Mae Gofynion Cyfreithiol a Gofynion Eraill sylfaenol, Gofynion y Broses Leoli a'r Gofynion ar gyfer Cynllunio Defnydd Tir (y cyfeirir atynt yn y ddogfen hon fel y Gofynion) wedi'u cynnwys, neu byddant yn cael eu cynnwys, ym Manyleb y System Waredu rydym wedi'i chyhoeddi⁵.
- 2.36.** Mae Manyleb y System Waredu wedi'i rhannu'n ddwy ran. Mae Rhan A yn nodi'r gofynion lefel uchel allanol o ran y system waredu, gan gynnwys y gweithgareddau angenrheidiol er mwyn cludo, derbyn a gosod pecynnau gwastraff mewn CGD, felly mae'n cynnwys gofynion sy'n mynd y tu hwnt i nodi safle addas. Mae Rhan B yn nodi'r gofynion technegol sy'n amlinellu'r broses o ddatblygu datrysiad sy'n bodloni gofynion Rhan A.

⁵ Bydd Manyleb y System Waredu yn cael ei diweddarau i adlewyrchu'r newidiadau sydd wedi'u rhoi ar waith ers i'r Fanyleb gael ei diweddarau ddiwethaf, yn 2016.

- 2.37.** Nid oes un safle penodol a nodir yn dylanwadu ar y gofynion a nodir yn Rhan A Manyleb y System Waredu, ac maent yn berthnasol i'r broses gyffredinol o ystyried ardaloedd neu safleoedd y gallem eu gwerthuso. O ganlyniad, rhaid cydymffurfio â'r gofynion perthnasol a nodir yn Rhan A o'r Fanyleb ni waeth pa ardal neu safle sy'n cael eu gwerthuso. Os na ellir bodloni'r gofynion mae'n annhebygol y bydd yr ardal neu'r safle'n addas ar gyfer cyfleuster gwaredu daearegol. Bydd gofynion penodol i safleoedd yn cael eu casglu yn Rhan B o Fanyleb y System Waredu maes o law.
- 2.38.** Ceir consensws yn rhyngwladol bod gwaredu daearegol yn ateb tymor hir diogel ar gyfer rheoli gwastraff uwch ei actifedd. Nodir hyn mewn dogfennau fel y **Joint Convention on the Safety of Spent Fuel Management** ac yn nogfen Cyfres Safonau Diogelwch yr Asiantaeth Ynni Atomig Rhyngwladol (IAEA), **Disposal of Radioactive Waste**.
- 2.39.** Nid yw Cyfres Diogelwch yr Asiantaeth yn rhan uniongyrchol o drefniadau rheoleiddio'r DU, ond mae Llywodraeth Cymru a rheoleiddwyr niwclear ac amgylcheddol annibynnol y DU yn eu defnyddio i ddylanwadu ar y gwaith o ddatblygu ac adolygu eu canllawiau a'u gofynion. Felly, rydym wedi penderfynu trin gofynion diogelwch yr Asiantaeth mewn cysylltiad â gwastraff ymbelydrol fel gofynion ym Manyleb y System Waredu oherwydd byddant yn llywio ein hasesiad o addasrwydd ardaloedd a safleoedd daearyddol – ond os ceir unrhyw wrthdaro rhwng deddfwriaeth y DU a safonau rhyngwladol, deddfwriaeth fydd yn cael blaenoriaeth.

Beth fydd yn digwydd os bydd unrhyw beth yn newid dros amser?

- 2.40.** Oherwydd natur tymor hir y prosiect, mae'n bwysig ein bod yn gallu asesu a gwerthuso ardaloedd a safleoedd posibl mewn modd sy'n esblygu, yn hytrach na mewn modd sefydlog a rhwymol. Os bydd y Gofynion sylfaenol ar gyfer CGD yn newid y dyfodol wrth i ni symud drwy'r broses leoli gyda'n gilydd, byddwn yn trafod unrhyw newidiadau arfaethedig gyda chymunedau sy'n rhan o'r broses leoli a byddwn yn diweddarau'r ddogfen hon os bydd hynny'n angenrheidiol.



Adran 3

Gwerthuso Safleoedd – Ffactorau ac Ystyriaethau

Rydym wedi defnyddio'r Gofynion sy'n cael eu trafod gennym yn Adran 2, yn ogystal ag edrych ar brosiectau CGD rhyngwladol a phrosiectau seilwaith tua'r un maint a chymhlethdod yn y DU, er mwyn adnabod cyfres o Ffactorau Lleoli. Mae'r chwe Ffactor Lleoli rydym wedi'u dewis yn nodi'r meysydd pwnc eang y bydd angen i ni eu hystyried drwy gydol y broses leoli wrth i ni asesu a gwerthuso ardaloedd a safleoedd. Bydd ein gwerthusiadau yn ystyried a ydym yn gallu bodloni'r Gofynion perthnasol sy'n berthnasol i'r ymchwiliad, y gwaith adeiladu, y gweithredu a'r cau yn ogystal â'r rhai fydd yn berthnasol ar ôl cau.

Mae'r Ffactorau Lleoli hyn wedi cael eu torri i lawr i gyfres o Ystyriaethau Gwerthuso i ddarparu rhagor o eglurder o ran y materion y byddwn yn eu hystyried.

Gwerthuso Safleoedd – Ffactorau ac Ystyriaethau

Tabl 1: Ffactorau Lleoli

Ffactor Lleoli	Disgrifiad
Diogelwch a Gwarchodaeth	A oes modd bodloni'r Gofynion Diogelwch a Gwarchodaeth perthnasol, gan gynnwys y rhai ar gyfer diogelu.
Y Gymuned	A oes modd bodloni'r Gofynion Cymunedol perthnasol, gan gynnwys goblygiadau cymdeithasol ac economaidd a llesiant y gymuned.
Yr Amgylchedd	A oes modd bodloni'r Gofynion yn ymwneud â materion Amgylcheddol, gan gynnwys y rhai ar gyfer Cynefinoedd a Rhywogaethau a Warchodir.
Ymarferoldeb Peirianyddol	A oes modd bodloni'r Gofynion perthnasol mewn perthynas ag Ymarferoldeb Peirianyddol, gan gynnwys adeiladu, dylunio cynaliadwy, adferadwyedd a'r gallu i gynnig lleoliad i'r gwastraff i'w waredu.
Trafnidiaeth	A oes modd bodloni'r Gofynion perthnasol yn ymwneud â Chludo gwastraff, pobl a deunyddiau eraill.
Gwerth am Arian	A oes modd bodloni'r Gofynion perthnasol mewn perthynas â sicrhau Gwerth am Arian.

Ffactorau Lleoli ac Ystyriaethau Gwerthuso

- 3.1.** Mae'r ddogfen hon, drwy ddefnyddio ei Ffactorau Lleoli a'i Hystyriaethau Gwerthuso, wedi'i dylunio i alluogi'r canlynol:
- dull cyson a thryloyw o asesu ardaloedd a safleoedd posibl;
 - lefel briodol o werthuso ar gyfer pob ardal bosibl yn erbyn y Gofynion presennol a pherthnasol;
 - cefnogaeth i'n ceisiadau am ganiatâd yn y dyfodol, gan gynnwys cydsyniadau cynllunio defnydd tir, trwyddedau amgylcheddol a thrwydded safle niwclear.
- 3.2.** Ni fydd y Ffactorau Lleoli a'r Ystyriaethau Gwerthuso yn cael eu hystyried ar eu pen eu hunain bob amser ac maent wedi'u dylunio i gael eu defnyddio'n gyfannol drwy gydol y broses leoli er mwyn ein galluogi ni i ffurfio barn ansoddol ynghylch potensial ardal arfaethedig i gynnig lleoliad ar gyfer CGD.
- 3.3.** I'r graddau mae unrhyw ddyblygiad neu orgyffwrdd ymysg y Ffactorau Lleoli, nid yw'r ddogfen Gwerthuso Safleoedd hon yn mynnu bod y Gofynion yn cael eu cymhwyso na'u dehongli'n wahanol nac mewn unrhyw ffordd benodol. Mae'r Ffactorau Lleoli wedi'u dylunio i rannu'r Gofynion yn feysydd eang i alluogi dull cyson a thryloyw o werthuso ardaloedd a safleoedd posibl.
- 3.4.** Er ein bod wedi penderfynu ar y Ffactorau Lleoli a'r Ystyriaethau Gwerthuso terfynol yn dilyn ymgynghoriad cyhoeddus, mae'n bwysig cydnabod bod y materion a nodir ynddynt yn deillio o'r Gofynion sylfaenol y bydd yn rhaid i ni gydymffurfio â nhw er mwyn archwilio, adeiladu, gweithredu a chau CGD.
- 3.5.** Gyda'i gilydd, bydd y Ffactorau Lleoli a'r Ystyriaethau Gwerthuso yn ffurfio strwythur cyffredinol ar gyfer ein trafodaethau â chymunedau a rhanddeiliaid, yn ogystal â'r adroddiadau gwerthuso y byddwn yn eu llunio. Gan ddefnyddio'r Ffactorau Lleoli a'r Ystyriaethau Gwerthuso drwy gydol y broses leoli, byddwn yn sicrhau ein bod yn cynnal tryloywder a dull cyson yn ein hasesiadau a'n gwerthusiadau.
- 3.6.** Rydym yn cydnabod y gallai'r cyfundrefnau rheoleiddiol a'r polisiâu presennol (h.y. y Gofynion) mae'n rhaid i ni eu bodloni, newid dros amser. Rydym hefyd yn cydnabod y bydd pob lleoliad daearyddol sy'n dod i law yn unigryw ac y bydd pob cymuned sy'n gysylltiedig â phob lleoliad yn unigryw, felly gall rhai Gofynion i'w bodloni fod yn berthnasol mewn rhai lleoliadau daearyddol ond ddim mewn lleoliadau eraill.

Gwerthuso Safleoedd – Ffactorau ac Ystyriaethau

- 3.7.** Rydym hefyd yn cydnabod ei bod yn hollbwysig ein bod yn gallu ymateb i'r materion sy'n bwysig i'r rhanddeiliaid a'r cymunedau sy'n rhan o'r broses leoli. Bydd angen i ni gydweithio â chymunedau er mwyn deall beth sy'n bwysig iddyn nhw a chynnwys hyn yn ein hasesiadau a'n gwerthusiadau.
- 3.8.** Rydym yn cydnabod y bydd posibilrwydd o elfennau ansicr y bydd yn rhaid eu rheoli fel rhan o'r asesiadau a'r gwerthusiadau a bod risg y gallem nodi problemau yn ystod camau yn nes ymlaen yn y broses leoli, sy'n awgrymu na fyddai modd cael CGD mewn ardal benodol.
- 3.9.** Y cwestiwn sylfaenol y byddwn yn ceisio ei ateb wrth gynnal y gwerthusiad yw "Ar sail yr wybodaeth berthnasol sydd ar gael, a ydym yn meddwl ein bod yn gallu bodloni'r holl Ofynion angenrheidiol i gyflawni CGD yn llwyddiannus?"
- 3.10.** Byddai'n rhaid iddi fod yn ddiogel adeiladu CGD, byddai'n rhaid i'r gymuned fod yn fodlon ac ni ddylai'r datblygiad gael effaith annerbyniol ar yr amgylchedd, a dylai sicrhau gwerth am arian, neu ni fyddai'n bodloni'r Gofynion perthnasol fel arall. Pan fyddwn yn cynnal ein gwerthusiadau, mae'n rhaid i ni gydbwyso nifer o faterion gwahanol sy'n ymwneud â'i gilydd ac o bosibl yn gwrthdaro â'i gilydd, a bydd y rhain yn unigryw i bob un o'r cymunedau fydd yn rhan o'r broses leoli.
- 3.11.** Mae'r ddogfen hon, a'r Ffactorau Lleoli a'r Ystyriaethau Gwerthuso yn benodol, wedi cael eu datblygu i fod yn gydnerth yng nghyswllt newidiadau posibl yn y Gofynion, ond yn ddigon hyblyg i ymateb i wahaniaethau rhwng lleoliadau a chymunedau i'r graddau y byddant yn dal yn berthnasol ac yn barhaol drwy gydol y broses leoli.
- 3.12.** Er mwyn helpu i roi rhagor o ffocws i'r asesiadau a'r gwerthusiadau, a'r trafodaethau gyda chymunedau, yn enwedig pan fydd y gwerthusiadau'n mynd yn fanylach yn nes ymlaen yn y broses leoli, rydym wedi defnyddio'r Gofynion i nodi nifer o Ystyriaethau Gwerthuso sy'n sail i bob un o'r Ffactorau Lleoli.
- 3.13.** Mae Tabl 2 i Dabl 7 yn nodi'r Ystyriaethau Gwerthuso rydym wedi'u datblygu ar gyfer pob un o'r chwe Ffactor Lleoli. Er mwyn bod yn dryloyw ac yn eglur yn **Atodiad B** rydym wedi cynnwys rhai enghreifftiau o'r materion tebygol y byddem yn eu hystyried o dan bob un o'r Ystyriaethau Gwerthuso er mwyn sicrhau ein bod yn gallu bodloni'r holl Ofynion perthnasol.
- 3.14.** Nid yw'r enghreifftiau a ddangosir yn Atodiad B yn rhestr gynhwysfawr o'r materion y byddwn angen eu hasesu er mwyn cydymffurfio â'r Gofynion sylfaenol. Y rheswm am hyn yw y bydd materion penodol fydd angen asesiad yn dibynnu ar bob lleoliad penodol.

Diogelwch a Gwarchodaeth

- 3.15.** Os na allwn ddangos y bydd CGD yn ddiogel, ac y bydd y cyfleuster yn bodloni safonau diogelwch a gwarchodaeth llym y DU, ni fydd modd ei adeiladu.
- 3.16.** Mae'r Ystyriaethau Gwerthuso o fewn y Ffactor Lleoli Diogelwch a Gwarchodaeth yn cynnwys diogelwch niwclear a diogelwch heb fod yn niwclear, neu gonfensiynol. Mae'r Ystyriaethau Gwerthuso o dan y Ffactor Lleoli hwn hefyd yn cynnwys gwarchodaeth a mesurau diogelu.
- 3.17.** Bydd yr amgylchedd daearegol yn darparu mewnbwn hanfodol ar gyfer yr asesiadau o dan y Ffactor Lleoli Diogelwch a Gwarchodaeth, yn enwedig yr "Ystyriaeth Gwerthuso Diogelwch ar ôl Cau", o ystyried rôl flaenllaw daeareg fel rhan o'r system amlrwystr.
- 3.18.** Mae'r amgylchedd daearegol yn fater a fydd yn cael ei ystyried ac a fydd yn dylanwadu ar nifer o Ffactorau Lleoli ac Ystyriaethau Gwerthuso eraill. Er enghraifft, bydd yn hanfodol bwysig yng nghyd-destun peirianeg (sut dylai CGD gael ei adeiladu mewn amgylchedd daearegol penodol) a'r rhwystrau peirianyddol priodol rydym yn eu dewis, a bydd yn dylanwadu ar nifer o faterion eraill, fel y math o rwbel a gynhyrchir a'i natur, a allai ddylanwadu ar drafnidiaeth.
- 3.19.** Yn ein hasesiadau byddwn yn defnyddio'r wybodaeth sydd ar gael i ni yn sgil yr ymarfer **Sgrinio Daearegol Cenedlaethol**, ac yn ystyried y prif nodweddion daearegol mae hwnnw'n ei ddefnyddio. Mae'r ymarfer Sgrinio Daearegol Cenedlaethol yn nodi lle mae modd dod o hyd i greigiau â'r nodweddion daearegol priodol drwy gyfuno gwybodaeth sy'n bodoli eisoes ynghylch: mathau o greigiau, strwythur creigiau, dŵr daear, prosesau ac adnoddau naturiol. Mae rhagor o wybodaeth am y mater pwysig hwn ar gael **ar ein gwefan**.
- 3.20.** Bydd angen i ni ddatblygu **achos diogelwch amgylcheddol** fel rhan o'n cynnig i ddatblygu CGD. Bydd angen achos diogelwch amgylcheddol, wedi'i ddiweddarau'n iawn, ar weithredwr cyfleuster o'r fath hefyd. Bydd rhaid i'r achos diogelwch amgylcheddol ddangos i'r rheoleiddwyr annibynnol bod aelodau o'r cyhoedd a'r amgylchedd yn cael eu diogelu'n briodol, ar adeg y gwaredu ac yn y tymor hir i'r dyfodol.
- 3.21.** I gael trwydded safle niwclear ar gyfer CGD, bydd angen i ni ddatblygu **achos diogelwch niwclear** sy'n benodol i'r cyfleuster rydym yn gwneud cais am drwydded ar ei gyfer. Bydd yr achos diogelwch niwclear yn cofnodi tystiolaeth wyddonol ac yn cyflwyno dadleuon o ran pam gellir gwaredu'n ddaearegol mewn modd diogel. Mae gwneud achos diogelwch niwclear yn rhan ganolog o'r broses trwyddedu safle niwclear.

Gwerthuso Safleoedd – Ffactorau ac Ystyriaethau

Tabl 2: Ystyriaethau Gwerthuso ar gyfer y Ffactor Lleoli – Diogelwch a Gwarchodaeth

Ystyriaeth Gwerthuso	Disgrifiad
Diogelwch yn ystod y cam Archwilio	Gallu ymchwilio ardaloedd a safleoedd yn ddiogel o fewn cyfyngiadau ardal / safle a goblygiadau tymor hir yr ymchwiliadau.
Diogelwch yn ystod y cam Adeiladu	Gallu adeiladu CGD yn ddiogel a goblygiadau tymor hir y gwaith adeiladu.
Diogelwch yn ystod y cam Gweithredu	Gallu gweithredu CGD yn ddiogel a goblygiadau tymor hir y camau gweithredu.
Diogelwch ar ôl Cau	Gallu ynysu a chynnwys y gwastraff ymbelydrol am yr amser sy'n angenrheidiol er mwyn i'r ymbelydredd cysylltiedig leihau i lefelau derbynol yn naturiol.
Gofynion Rheoli	Gallu bodloni'r Gofynion gweinyddol perthnasol o fewn cyfyngiadau'r ardal / safle.
Gwarchodaeth	Gallu dylunio, adeiladu, gweithredu a chau CGD er mwyn bodloni'r Gofynion perthnasol sy'n ymwneud â gwarchodaeth.
Mesurau diogelu	Gallu dylunio, adeiladu, gweithredu a chau CGD er mwyn bodloni'r Gofynion perthnasol sy'n ymwneud â diogelu.

3.22. Er mwyn osgoi unrhyw amheuaeth, caiff yr effaith amgylcheddol “gonfensiynol”, neu heb fod yn ymbelydrol, ei chynnwys yn y Ffactor Lleoli Amgylcheddol a diogelwch trafndiaeth, sy'n cynnwys yr **achos diogelwch trafndiaeth** y bydd rhaid i ni ei ddatblygu, ac mae diogelwch trafndiaeth yn cael ei gynnwys yn y Ffactor Lleoli Trafndiaeth.

3.23. Mae enghreifftiau o'r materion yr ydym yn debygol o'u hasesu yn y Ffactor Lleoli Ystyriaethau Gwerthuso ar gyfer Diogelwch a Gwarchodaeth er mwyn cydymffurfio â'r Gofynion sylfaenol wedi'u gosod yn **Nhabl A** yn Atodiad B.



Y Gymuned

- 3.24.** O fewn y Ffactor Lleoli hwn, byddwn yn ystyried materion fel yr effaith ar lesiant y gymuned pe bai'n cynnig safle ar gyfer CGD, yn ogystal â'r cyfleoedd a'r effeithiau ar gymdeithas, yr economi ac iechyd. Mae rhai enghreifftiau o'r materion yr ydym yn debygol o'u hasesu er mwyn cydymffurfio â'r Gofynion sylfaenol wedi'u gosod yn **Nhabl B** link yn Atodiad B.
- 3.25.** Bydd angen i'n hasesiadau o dan Ystyriaethau Gwerthuso'r Gymuned barchu cynlluniau, strategaethau a pholisiau perthnasol sy'n gysylltiedig ag ardal benodol, fel cynlluniau economaidd lleol neu gynlluniau datblygu lleol.
- 3.26.** Bydd yr asesiadau mewn perthynas â materion economaidd yn ystyried manteision economaidd posibl yn ogystal ag anfanteision. Byddwn hefyd yn ystyried pynciau fel argaeledd gweithlu posibl ac unrhyw anghenion o ran hyfforddi a allai gefnogi defnyddio gweithlu lleol.

Gwerthuso Safleoedd – Ffactorau ac Ystyriaethau

Tabl 3: Ystyriaethau Gwerthuso ar gyfer Ffactor Lleoli – y Gymuned

Ystyriaeth Gwerthuso	Disgrifiad
Llesiant y Gymuned	Goblygiadau ymchwilio i CGD, ei adeiladu, ei weithredu a'i gau, a hynny ar lesiant y gymuned a allai gael ei heffeithio.
Cymdeithasol	Goblygiadau ymchwilio i CGD, ei adeiladu, ei weithredu a'i gau, a hynny ar amodau cymdeithasol y gymuned a allai gael ei heffeithio.
Economaidd	Goblygiadau ymchwilio i CGD, ei adeiladu, ei weithredu a'i gau, a hynny ar economi'r gymuned a allai gael ei heffeithio.
Iechyd	Goblygiadau ymchwilio i CGD, ei adeiladu, ei weithredu a'i gau, a hynny ar amodau iechyd y gymuned a allai gael ei heffeithio.
Gweledigaeth y Gymuned Leol	Y gallu i ddatblygu CGD yn unol ag amcanion / gweledigaeth y gymuned a allai gynnig lleoliad.

3.27. Bydd ein hasesiadau iechyd a chymdeithasol hefyd yn ceisio nodi manteision yn ogystal ag anfanteision a allai godi o ganlyniad i gyflwyno CGD. Gallai'r asesiadau hyn hefyd adlewyrchu ar y goblygiadau ar wasanaethau iechyd a gwasanaethau cymdeithasol a seilwaith sy'n bodoli eisoes a'r angen posibl i wneud gwelliannau.

3.28. Rydyn ni'n gobeithio y byddwn, drwy weithio mewn partneriaeth â chymunedau, yn nodi dewisiadau penodol i gymunedau y bydd yn rhaid i ni ymateb iddynt. Bydd y dewisiadau penodol hyn yn cael eu cynnwys yn yr "Ystyriaethau Gwerthuso – Gweledigaeth y Gymuned Leol". Gallai'r rhain fod yn berthnasol i Ffactorau Lleoli ac Ystyriaethau Gwerthuso eraill hefyd, er enghraifft, efallai y bydd goblygiadau o ran materion amgylcheddol a thrafnidiaeth.

Yr Amgylchedd

- 3.29.** Bydd creu CGD i waredu gwastraff ymbelydrol uwch ei actifedd yn un o'r prosiectau seilwaith amgylcheddol mwyaf i gael ei gyflawni yn y DU. I gyflawni CGD yn llwyddiannus, bydd angen i ni fodloni nifer o Ofynion sy'n ymwneud â'r amgylchedd. Mae rhai enghreifftiau o'r materion yr ydym yn debygol o'u hasesu er mwyn cydymffurfio â'r Gofynion sylfaenol wedi'u gosod yn **Nhabl C** yn Atodiad B.
- 3.30.** Mae'r asesiadau rydym yn eu cynnal o dan Ffactor Lleoli'r Amgylchedd yn cael eu llywio i raddau helaeth gan nodweddion penodol yr ardal dan ystyriaeth ac effaith debygol CGD arfaethedig ar yr ardal honno. Fodd bynnag, bydd nifer o asesiadau ac ystyriaethau amgylcheddol y bydd yn rhaid i ni eu cynnal lle bynnag fo'r ardal dan ystyriaeth – er enghraifft, bydd rhaid cynnal Asesiadau o'r Effaith Amgylcheddol ac Asesiadau Rheoliadau Cynefinoedd er mwyn cefnogi ein ceisiadau am ganiatâd cynllunio a bydd angen paratoi achosion diogelwch amgylcheddol fel rhan o'n ceisiadau am drwyddedau amgylcheddol.

Gwerthuso Safleoedd – Ffactorau ac Ystyriaethau

Tabl 4: Ystyriaethau Gwerthuso ar gyfer Ffactor Lleoli – yr Amgylchedd

Ystyriaeth Gwerthuso	Description
Goblygiadau Amgylcheddol	Goblygiadau ymchwilio i CGD, ei adeiladu, ei weithredu a'i gau, a hynny ar yr Amgylchedd.
Cynefinoedd a Rhywogaethau a Warchodir	Goblygiadau ymchwilio i CGD, ei adeiladu, ei weithredu a'i gau, a hynny ar yr Gynefinoedd a Rhywogaethau a Warchodir.

- 3.31.** Bydd ein hasesiadau o dan y Ffactor Lleoli Amgylcheddol yn ystyried goblygiadau datblygu CGD ar yr amgylchedd naturiol a'r amgylchedd hanesyddol. Byddwn hefyd yn asesu materion fel defnyddio ffynonellau a goblygiadau hydrolegol, a fydd yn cynnwys risg o lifogydd a newid arfordirol, os yw hynny'n briodol. Byddwn yn myfyrio ar oblygiadau ymchwilio, adeiladu, gweithredu a chau ar amwynder yr ardal gan ystyried materion fel ansawdd yr aer, sŵn, golau a dirgryndod.
- 3.32.** Byddwn yn asesu a oes posibilrwydd o effaith sylweddol ar gadwraeth safleoedd rhyngwladol, cenedlaethol a lleol penodol sydd o bwysigrwydd ecolegol neu ddaearegol.
- 3.33.** Byddwn yn ystyried effeithiau cadarnhaol a negyddol cyflwyno CGD ar yr amgylchedd a'r materion amgylcheddol allai effeithio ar CGD neu beri risg iddo. Oherwydd natur tymor hir cyflwyno CGD, bydd ein hasesiadau'n ystyried effeithiau newid yn yr hinsawdd, o ran canlyniadau CGD, ar amgylchedd sy'n newid ac o ran y newidiadau i beryglon CGD yn y dyfodol.
- 3.34.** Bydd goblygiadau tymor hir, radiolegol ac ar ôl cau yn cael eu hystyried fel rhan o'r achos diogelwch amgylcheddol o dan y Ffactor Lleoli Diogelwch a Gwarchodaeth.



Ymarferoldeb Peirianyddol

- 3.35.** Bydd nodweddion yr amgylchedd ar yr wyneb a'r amgylchedd daearegol o dan yr wyneb mewn unrhyw leoliad daearyddol penodol yn dylanwadu ar bob cam o gyflawni'r CGD yn y lleoliad hwnnw. Bydd nodweddion penodol yr amgylchedd ar yr wyneb ac o dan yr wyneb yn rhan hanfodol o ganfod i ba raddau y gellir adeiladu, gweithredu a chau CGD yn unol â'r holl Ofynion perthnasol. Caiff y materion hyn eu hystyried yn ein Hystyriaethau Gwerthuso o ran Ymarferoldeb Peirianyddol.
- 3.36.** Mae rhai enghreifftiau o'r materion yr ydym yn debygol o'u hasesu er mwyn cydymffurfio â'r Gofynion sylfaenol wedi'u gosod yn **Nhabl D** yn Atodiad B.
- 3.37.** Bydd edrych ar yr amodau ar yr wyneb, fel topograffeg ac amodau'r tir, yn ogystal â'r amodau o dan yr wyneb, fel dyfnder a chyfaint y graig bosibl, yn rhoi sail i'n hasesiadau o ran ystyried a fyddwn yn gallu nodweddu ardal ac yna cynllunio ac adeiladu CGD i ddelio â chynnig lleoliad i waredu gwastraff. Efallai bydd goblygiadau y bydd rhaid i ni eu hasesu o ran gwastraff sydd eisoes wedi'i becynnu.

Gwerthuso Safleoedd – Ffactorau ac Ystyriaethau

Tabl 5: Ystyriaethau Gwerthuso ar gyfer y Ffactor Lleoli – Ymarferoldeb Peirianyddol

Ystyriaeth Gwerthuso	Disgrifiad
Hyblygrwydd	Gallu cyflwyno amrywiaeth o atebion dylunio i ardal neu safle penodol.
Gallu Nodweddu	Gallu nodweddu ardal / safleoedd o fewn cyfyngiadau'r ardal / safle.
Gallu Dylunio ac Adeiladu	Gallu dylunio ac adeiladu CGD o fewn cyfyngiadau'r ardal / safle.
Gwastraff i'w Waredu	Gallu dylunio, adeiladu a gweithredu CGD er mwyn gallu gwaredu'r gwastraff i'w waredu y cytunwyd arno.
Dyluniad Cynaliadwy	Gallu dylunio, adeiladu a gweithredu CGD mewn modd cynaliadwy.
Cyflyru a Phecynnu Gwastraff	Gallu derbyn gwastraff sydd eisoes wedi'i becynnu neu a fydd yn cael ei becynnu mewn safle posibl.
Adferadwyedd	Gallu dylunio, adeiladu a gweithredu CGD fel y byddai'n bosibl adfer gwastraff yn ystod y cyfnod gweithredu pe bai cymhelliant i wneud hynny.

3.38. Bydd yr amodau ar yr wyneb ac o dan yr wyneb hefyd yn dylanwadu ar faterion eraill, fel cyfaint y rwbel a gynhyrchir. O ganlyniad, bydd hyn yn rhoi sail i sut y gellir rheoli rwbel, er enghraifft o ran goblygiadau trafndiaeth ddilynol.

3.39. Bydd ein hasesiadau o dan “Ystyriaethau Gwerthuso Dyluniad Cynaliadwy” yn ystyried amcanion dylunio cynaliadwy perthnasol, fel sicrhau bod y gwaith adeiladu'n sensitif i'r amgylchedd lleol, a'r angen i ymateb i ystod eang o Ofynion a chyfyngiadau technegol.



Trafnidiaeth

3.40. Bydd ystyriaethau trafndiaeth yn hollbwysig er mwyn cyflawni CGD llwyddiannus yn unrhyw leoliad. Bydd ein hasesiadau yn mynd i'r afael â goblygiadau datblygu CGD o ran trafndiaeth, a bydd ein gwerthusiadau yn cyfleu a ydym yn hyderus bod yr holl Ofynion sy'n ymwneud â thrafnidiaeth yn gallu cael eu bodloni. Mae rhai enghreifftiau o'r materion yr ydym yn debygol o'u hasesu er mwyn cydymffurfio â'r Gofynion sylfaenol wedi'u gosod yn **Nhabl E** yn Atodiad B.

3.41. Bydd manylion y rhwydweithiau trafndiaeth sy'n ymwneud â'r ardaloedd daearegol dan ystyriaeth yn cael eu cynnwys yn yr asesiadau o dan y Ffactor Lleoli Trafnidiaeth. Yn yr un modd, bydd effeithiau cronus ac oddi ar y safle hefyd yn bwysig ac yn cael eu hystyried, yn ogystal â dogfennau lleol perthnasol fel cynlluniau trafndiaeth lleol.

3.42. Bydd yr asesiadau sy'n cael eu cynnal yn cynnwys effeithiau trafndiaeth ar gyfer yr holl agweddau ar drafnidiaeth niwclear a chonfensiynol ac yn cynnwys goblygiadau traffig y gwaith adeiladu.

Gwerthuso Safleoedd – Ffactorau ac Ystyriaethau

Tabl 6: Ystyriaethau Gwerthuso ar gyfer y Ffactor Lleoli – Trafnidiaeth

Ystyriaeth Gwerthuso	Disgrifiad
Diogelwch Trafnidiaeth	Gallu cludo gwastraff yn ddiogel.
Gwarchodaeth Trafnidiaeth	Gallu gwarchod gwastraff wrth ei gludo.
Goblygiadau Trafnidiaeth	Goblygiadau ymchwilio i CGD, ei adeiladu, ei weithredu a'i gau, a hynny ar rwydweithiau trafndiaeth strategol a lleol.

3.43. Bydd ein hasesiadau o dan “Ystyriaethau Gwerthuso Diogelwch Trafnidiaeth” yn ystyried a fyddwn yn gallu datblygu achos diogelwch trafndiaeth Bydd hyn yn cynnwys mesurau wrth ymateb i argyfwng y bydd efallai'n rhaid eu rhoi ar waith.

3.44. Gall cludo deunyddiau, nwyddau a phersonél i'r CGD gweithredol, neu'r safle adeiladu, ac oddi yno gael amryw o effeithiau ar y seilwaith trafndiaeth cyfagos, ac ar rwydweithiau trafndiaeth cyswllt o bosibl. Gallai'r effeithiau arwain yn benodol at gynydd mewn sŵn ac allyriadau yn sgil trafndiaeth ar y ffyrdd.

3.45. Bydd asesiadau o dan “Ystyriaethau Gwerthuso Diogelwch Trafnidiaeth” yn ystyried goblygiadau trafndiaeth ar rwydweithiau trafndiaeth lleol a strategol a'r defnydd o'r holl ddulliau teithio.

3.46. Nid ein cyfrifoldeb ni yn unig yw sicrhau trafndiaeth ddiogel. Mae gennym ni gyfrifoldebau fel y sawl sy'n derbyn y gwastraff, ac mae gan gynhyrchwyr y gwastraff gyfrifoldeb fel y sawl sy'n anfon y gwastraff. Ar hyn o bryd, nid yw'n hysbys pwy fydd y sefydliad cyfrifol a fydd yn cludo'r gwastraff, ac felly mae RWM yn ystyried yr holl Ofynion perthnasol o ran trafndiaeth ar hyn o bryd.



Gwerth am Arian

- 3.47.** Wrth ddarparu CGD yn unrhyw leoliad, bydd angen i ni fodloni nifer o Ofynion sy'n ymwneud â gwerth am arian. Fel is-gwmni i'r Awdurdod Datgomisiynu Niwclear, mae gennym ddyletswydd statudol penodol i sicrhau ein bod yn darparu gwerth am arian. Felly, bydd angen i'n hasesiadau fynd i'r afael â goblygiadau ariannol datblygu CGD, a bydd ein gwerthusiadau yn cyfleu a ydym yn hyderus bod yr holl Ofynion perthnasol yn gallu cael eu bodloni⁶.
- 3.48.** Mae rhai enghreifftiau o'r materion yr ydym yn debygol o'u hasesu er mwyn cydymffurfio â'r Gofynion sylfaenol wedi'u gosod yn **Nhabl F** yn Atodiad B.

⁶ Mae gan RWM, fel is-gwmni i'r Awdurdod Datgomisiynu Niwclear, ddyletswydd i sicrhau gwerth am arian wrth ddelio ag eraill - [a9(2)(d) Deddf Ynni 2004]

Tabl 7: Ystyriaethau Gwerthuso ar gyfer y Ffactor Lleoli – Gwerth am Arian

Ystyriaeth Gwerthuso	Disgrifiad
Gwerth a Chostau Gydol Oes	Costau a buddiannau ymchwilio i CGD, ei adeiladu, ei weithredu a'i gau.
Amserlen Derbyn Gwastraff	Goblygiadau ymchwilio i CGD, ei adeiladu, ei weithredu a'i gau, a hynny mewn perthynas â derbyn gwastraff yn ôl amserlen dybiedig derbyn gwastraff.

- 3.49.** Bydd nodweddion yr amgylchedd ar yr wyneb a'r amgylchedd daearegol o dan yr wyneb mewn unrhyw leoliad daearyddol penodol yn dylanwadu ar y costau a'r buddiannau cysylltiedig â darparu CGD.
- 3.50.** Bydd pryd mae CGD yn gallu derbyn gwastraff ar ôl y gwaith adeiladu cychwynnol, ac ar ba raddfa mae CGD yn gallu derbyn gwastraff, yn dylanwadu ar yr amseru o ran pryd gellir gwaredu'r gwastraff. Mae gan hyn oblygiadau o ran bod angen storio gwastraff gwaddol, ac mae cost gysylltiedig â hynny. Bydd y goblygiadau hyn yn cael eu hystyried o dan yr "Ystyriaethau Gwerthuso – Amserlen Derbyn Gwastraff".

Dod o hyd i safle ar gyfer CGD fydd y broses gyntaf yn y DU a fydd yn gofyn am gydsyniad y gymuned ar gyfer prosiect o'r maint hwn.

Adran 4

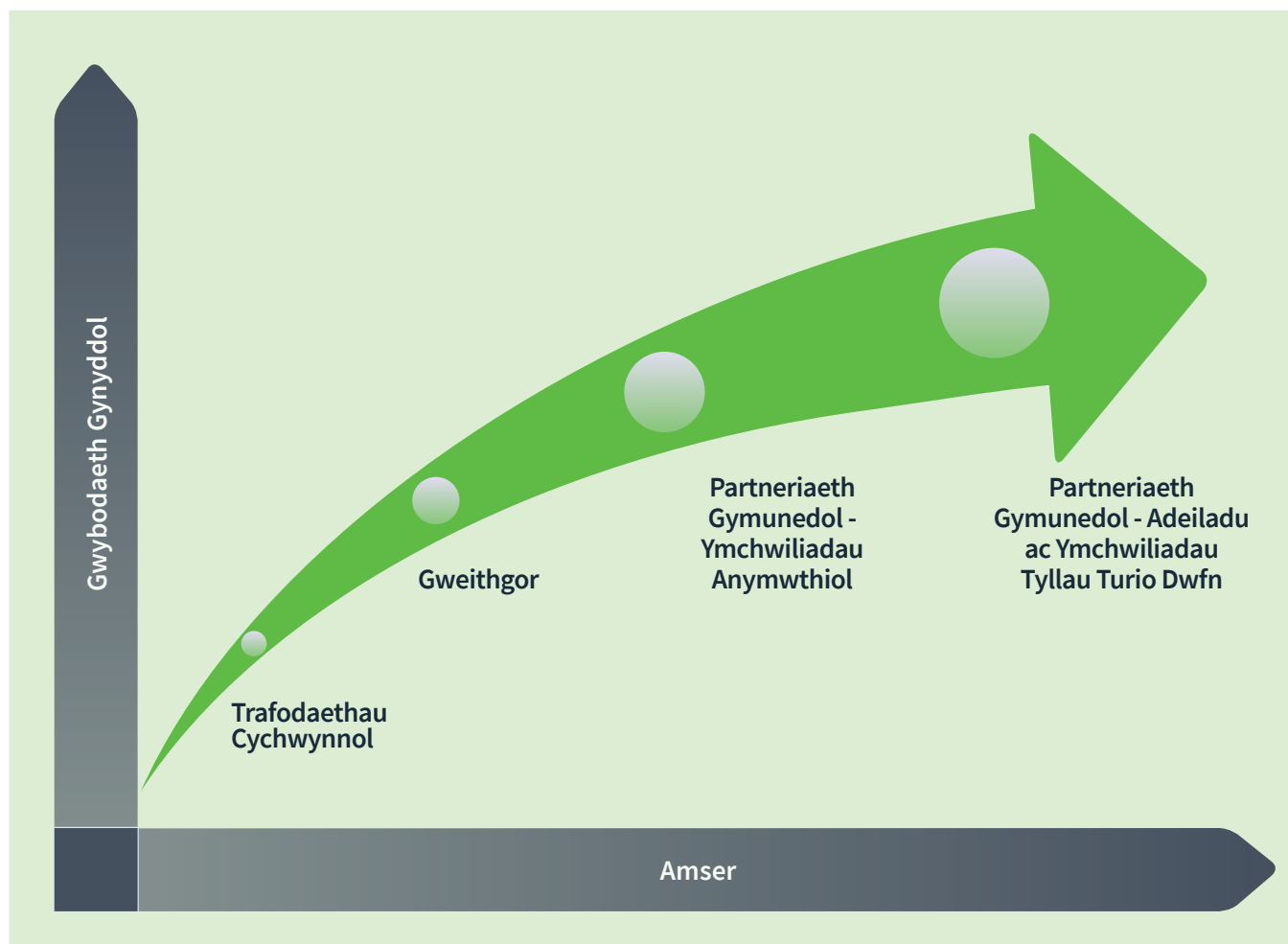
Gyrru'r Broses Leoli yn ei Blaen

Byddwn yn gweithio mewn partneriaeth â Phartion â Diddordeb, cymunedau a'r awdurdodau lleol perthnasol sy'n cynrychioli'r cymunedau hynny i nodi safle addas ar gyfer datblygu CGD gyda chymuned sy'n fodlon. Rydym yn cydnabod bod y cymunedau lleol yn debygol o fod â gwybodaeth a dealltwriaeth werthfawr o'u hardal, a byddwn yn defnyddio'r wybodaeth honno wrth gwblhau asesiadau a gwerthusiadau fel y bo hynny'n briodol.

Ein Hasesiadau a'n Gwerthusiadau

- 4.1. Dros amser, disgwylir y byddwn yn cynnal asesiadau a gwerthusiadau mwy a mwy manwl wrth gael mwy a mwy o wybodaeth a data am yr ardal berthnasol.
- 4.2. Cydnabyddir y bydd y lefel o wybodaeth sydd ar gael yn amrywio rhwng y gwahanol ardaloedd a safleoedd sy'n cael eu gwerthuso. Ar y cyfan, credir y bydd mwy a mwy o wybodaeth berthnasol ar gael wrth i'r cymunedau symud ymlaen drwy'r broses leoli. Mae Ffigur 3 yn dangos trosolwg o sut bydd mwy a mwy o wybodaeth berthnasol am ardal ddaearyddol benodol ar gael dros amser.

Ffigur 3: Casglu Gwybodaeth



- 4.3.** O ganlyniad, bydd ein gwerthusiadau yn gynnar yn ystod y broses leoli yn cydnabod lefelau uwch o ansicrwydd, a bydd yr elfennau ansicr hynny'n cael eu defnyddio i ddylanwadu ar y math o waith ac astudiaethau y bydd angen eu cynnal yn y dyfodol, a'u hyd a'u lled. Yn nes ymlaen yn y broses leoli, wrth i'r lefelau o wybodaeth a data gynyddu, byddwn mewn sefyllfa i gynnal gwerthusiadau mwy a mwy manwl a gwneud penderfyniadau lleoli cadarn. Mewn rhai achosion, bydd angen i'r Ysgrifennydd Gwladol gymeradwyo'r penderfyniad i fwrw ymlaen, yn benodol y penderfyniad ynghylch y safle terfynol ar gyfer CGD.
- 4.4.** Hyd at ddechrau'r cam nodweddu safleoedd, disgwylir y bydd y rhan fwyaf o'r wybodaeth sy'n cael ei gwerthuso gennym ni (arolygon ar wyneb y tir sydd newydd gael eu comisiynu ac sydd ar waith) yn canolbwyntio ar y safleoedd neu'r ardaloedd ar wyneb y tir. Bydd yr wybodaeth am yr is-wyneb wedi'i chyfyngu i wybodaeth ddesg sy'n bodoli eisoes, fel yr wybodaeth a ddarperir drwy Sgrinio Daearegol Cenedlaethol, gwybodaeth ddaearegol leol ac astudiaethau daearegol, neu efallai arolygon geoffisegol anymwithiol sydd newydd eu comisiynu.
- 4.5.** Rydym yn rhagweld y bydd y rhan fwyaf o'r wybodaeth newydd am yr is-wyneb a ddaw o dechnegau, fel arolygon seismig, tyllau turio bas a dwfn, profi tyllau a samplo ac ati, yn cael ei chynhyrchu yn ystod y gwaith nodweddu safleoedd byddwn yn ei wneud maes o law. Ar y pwynt hwn bydd rhywfaint o'r asesiadau'n mynd yn fwy manwl a chymhleth o lawer a bydd llawer mwy o wybodaeth ar gael, gan gynnwys gwybodaeth o'r asesiadau diogelwch penodol i safleoedd y byddwn yn eu cynnal.
- 4.6.** Rydym yn cydnabod y gall cymunedau ddechrau'r broses leoli ar wahanol adegau, ac y bydd materion lleol yn codi a allai ddylanwadu ar ba mor gyflym maent yn mynd drwy'r broses leoli. Byddwn ni'n gweithio gyda'r cymunedau sy'n cymryd rhan yn y broses ar gyflymder sy'n adlewyrchu eu hanghenion a'u dymuniadau.
- 4.7.** Mae gweddill yr adran hon yn esbonio, ar lefel uchel, sut bydd y gwerthusiadau sy'n cael eu cynnal yn esblygu wrth i gymunedau symud ymlaen drwy'r broses leoli. Mae diagram crynhoi wedi'i gynnwys isod yn Ffigur 4.

Trafodaethau Cychwynnol

- 4.8.** Mae'r gwerthusiadau cynnar yn debygol o ganolbwyntio ar ddiogelwch, gan ddefnyddio gwybodaeth Sgrinio Daearegol Cenedlaethol i lywio'r trafodaethau am y posibilrwydd o ddod o hyd i safle addas yn yr ardal dan sylw. Ochr yn ochr â hyn byddwn yn ystyried, ar lefel uchel, yr wybodaeth sydd ar gael dan bob un o'r Ffactorau Lleoli.
- 4.9.** Yn ystod y cam hwn yn y broses, dim ond yr wybodaeth sydd ar gael ar y pryd fyddwn yn ei defnyddio i ddeall a allai'r ardal fod yn addas i gynnig lleoliad ar gyfer CGD.
- 4.10.** Efallai y bydd yn rhaid ymestyn y gwerthusiadau a gynhaliwyd yn ystod ein Trafodaethau Cychwynnol y tu hwnt i'r ardal a nodwyd gan y Parti â Diddordeb, er mwyn i ni gael dealltwriaeth seiliedig ar wybodaeth o'r amodau daearegol a'r cyd-destun daearyddol.

Gweithgor

- 4.11.** Byddwn yn casglu amrywiaeth o wybodaeth i ddeall cymeriad a nodweddion nodedig yr ardal, ynghyd ag unrhyw faterion lleol, a byddwn yn ceisio ymglyfarwyddo ac ymgysylltu â'r Gweithgor i ymateb i unrhyw ymholiadau sy'n codi.
- 4.12.** Fel rhan o'r Gweithgor, byddwn yn cefnogi'r gwaith o nodi Ardal Chwilio yn unol â'r polisi Gweithio gyda Chymunedau. Oherwydd gallai'r Ardal Chwilio fod yn wahanol i'r tir a nodwyd yn wreiddiol yn ystod y Trafodaethau Cychwynnol, byddwn yn cynnal gwerthusiad lefel uchel pellach gan ddefnyddio gwybodaeth sydd eisoes ar gael i ddeall a fyddai'r Ardal Chwilio dan sylw yn addas ar gyfer CGD. Gan ystyried y bydd yr wybodaeth sy'n cael ei gwerthuso yn ystod y cam cynnar hwn yn dal ar lefel uchel ac yn gyfyngedig, mae lefel yr ansicrwydd hefyd yn debygol o fod yn uchel.
- 4.13.** Byddwn hefyd yn esbonio'r prif fylchau yn yr wybodaeth – a fydd yn anochel yn ystod y cam cynnar hwn – a fyddai'n cael eu defnyddio i ddylanwadu ar raglen waith ar gyfer y dyfodol y bydd yn rhaid ei thrafod â'r Bartneriaeth Gymunedol.

Partneriaeth Gymunedol – Ymchwiliadau Anymwthiol

- 4.14.** Dyma'r tro cyntaf y bydd arolygon yn cael eu comisiynu yn y broses leoli, a byddwn yn dechrau casglu gwybodaeth newydd am yr Ardal Chwilio. Er enghraifft, mae'n bosibl y bydd arolygon ac asesiadau ynghylch ecoleg, trafnidiaeth, sŵn, ansawdd yr aer ac ati yn cael eu comisiynu.
- 4.15.** Bydd asesiadau yn ystod y cam hwn o'r broses leoli yn dechrau bod yn fwy manwl, ond yn dal yn canolbwyntio ar nodweddion wyneb yr Ardal Chwilio a datblygu dealltwriaeth o ba waith ychwanegol a allai fod yn angenrheidiol yn ystod y cam nodweddu'r safle, er mwyn deall yr amgylchedd daearegol yn well drwy wneud tyllau turio.
- 4.16.** Os yw'n cael ei ystyried yn fuddiol ac yn angenrheidiol ar y pwynt hwn, gallwn hefyd benderfynu cynnal gwaith arolygu geoffisegol anymwthiol, fel arolygon geoffisegol o'r awyr neu 'arolygon hedfan' er mwyn datblygu ein dealltwriaeth o'r ardal.
- 4.17.** Bydd llawer o'r wybodaeth a gynhyrchir yn ystod y cam hwn, er y bydd yn cael ei defnyddio'n bennaf at ddibenion asesu a gwerthuso, hefyd yn cael ei defnyddio i gefnogi ceisiadau cynllunio a'r ceisiadau am drwyddedau amgylcheddol i wneud tyllau turio.
- 4.18.** Efallai y bydd yn rhaid cynnal gwerthusiad cymharol os oes nifer o gymunedau yn dal yn rhan o'r broses. Caiff hyn ei drafod ymhellach yn **Adran 5**.



Mae cau CGD yn barhaol yn rhoi diogelwch a sicrwydd o'r mwyaf. Mae gwaredu daearegol yn cael ei gydnabod yn rhyngwladol fel yr ateb mwyaf cyfrifol, ar gyfer cenedlaethau ymhell yn y dyfodol.

Partneriaeth Gymunedol - Adeiladu ac Ymchwiliadau Tyllau Turio Dwfn

- 4.19.** Bydd yn rhaid i ni wneud cais am ganiatâd cynllunio a thrwydded(au) amgylcheddol i gynnal ymchwiliadau tyllau turio dwfn. Bydd yr wybodaeth sydd wedi'i chasglu hyd yma wedi'i llywio gan y Ffactorau Lleoli a'r Ystyriaethau Gwerthuso ac yn cael ei defnyddio i gefnogi ein ceisiadau am ganiatâd cynllunio a thrwydded(au) amgylcheddol.
- 4.20.** Bydd yr ymchwiliadau tyllau turio dwfn hyn yn casglu gwybodaeth am yr amodau daearegol mewn safle(oedd) posibl, er mwyn ein galluogi ni i asesu a fyddai'n bosibl dylunio, adeiladu, gweithredu a chau CGD yn ddiogel ac yn unol â'r Gofynion.
- 4.21.** Byddwn yn dechrau cynhyrchu'r rhan fwyaf o'r wybodaeth newydd am yr is-wyneb. Ar y pwynt hwn bydd yr asesiadau'n mynd yn fwy manwl a chymhleth o lawer gyda llawer iawn mwy o wybodaeth ar gael, gan gynnwys yr asesiadau diogelwch penodol i safle y byddwn yn eu cynnal.
- 4.22.** Pan fydd digon o wybodaeth ar gael, bydd modd nodi Cymuned a Allai Gynnig Lleoliad. Fel y nodir yn y polisi Gweithio gyda Chymunedau, bydd y Gymuned a Allai Gynnig Lleoliad yn cynnwys yr holl ardaloedd cyngor cymuned y mae'r canlynol wedi'u lleoli ynddynt:
- elfennau arfaethedig o CGD ar yr wyneb ac o dan y ddaear; unrhyw ddatblygiad cysylltiedig sy'n berthnasol i'r CGD ac unrhyw dir sydd ei angen i liniaru effeithiau;
 - cysylltiadau/llwybrau trafnidiaeth o safle'r CGD i'r porthladd, y pen rheilffordd neu'r prif rwydwaith ffyrdd agosaf (h.y. hyd at ble mae isffyrdd yn cwrdd â'r ffyrdd A agosaf);
 - effeithiau ffisegol uniongyrchol sy'n gysylltiedig ag ymchwiliadau dan y ddaear, ac adeiladu a gweithredu CGD (a nodir drwy asesu'r effaith ar yr amgylchedd i ategu ein hymgysylltiad â chymunedau a'n ceisiadau am ganiatâd cynllunio).
- 4.23.** Yn seiliedig ar yr wybodaeth sy'n cael ei chasglu yn ystod y broses, a'r trafodaethau parhaus â'r Bartneriaeth Gymunedol, byddwn yn gwerthuso'r ardal ddaearyddol o fewn ffiniau'r Gymuned a Allai Gynnig Lleoliad a'i addasrwydd posibl i gynnig lleoliad ar gyfer CGD.
- 4.24.** Bydd yn rhaid cynnal Prawf o Gefnogaeth y Cyhoedd, ar amser y cytunir arno, i gadarnhau a ydy'r Gymuned a Allai Gynnig Lleoliad yn fodlon cynnig lleoliad ar gyfer CGD.

Ffigur 4: Crynodeb o'r broses leoli a gwerthuso safleoedd



4.25. Bydd Hawl y Gymuned i Dynnu'n Ôl yn cael ei diddymu ar ôl cynnal Prawf o Gefnogaeth y Cyhoedd. Ar ôl sefydlu bod y gymuned yn fodlon cynnig lleoliad ar gyfer CGD, ac ar ôl dewis safle, byddwn ni, yn ddibynnol ar gael cymeradwyaeth yr Ysgrifennydd Gwladol, yn bwrw ymlaen â'r ceisiadau am y cydsyniadau rheoleiddiol a chynllunio perthnasol y mae eu hangen i gynnal y gwaith archwilio o dan y ddaear, ac i adeiladu a gweithredu CGD.

4.26. Ar yr adeg briodol, byddwn yn defnyddio'r wybodaeth sydd wedi'i chasglu i roi sail i'n ceisiadau am y caniatâd cynllunio, y trwyddedau amgylcheddol a'r drwydded safle niwclear sydd eu hangen i adeiladu, gweithredu a chau CGD.

Adran 5

Aseidiadau a Gwerthusiadau

Byddwn yn cynnal aseidiadau a gwerthusiadau mewn modd agored a thryloyw, gan adeiladu ar yr ymarfer gorau yn fyd-eang. Bydd y rhain yn ystyried yr effeithiau tebygol yn sgil archwilio, adeiladu, gweithredu a chau CGD yn y lleoliad daearyddol perthnasol, yn ogystal â'r effeithiau ar ôl ei gau.

Cwmpas ein Hasesiadau a'n Gwerthusiadau

- 5.1.** Rydym yn defnyddio'r term '**asesiad**' i ddisgrifio'r broses o gasglu data sylfaenol ac ystyried neu asesu'r effeithiau posibl yn sgil gweithredu CGD mewn ardal neu safle penodol. Lle y bo'n berthnasol ac yn briodol, byddwn yn ystyried effeithiau uniongyrchol ac anuniongyrchol; eilaidd; cronrus; tymor byr, canolig a hir; parhaol a dros dro; cadarnhaol a negyddol. Bydd hyn yn cynnwys asesu'r effeithiau tymor hir sy'n gysylltiedig â darparu CGD, gan gynnwys materion fel newid yn yr hinsawdd, newid daearegol, newid hydrodaearegol a newid amgylcheddol tymor hir, yn ogystal â'r amgylchedd dynol sy'n newid, fel y bo hynny'n briodol.
- 5.2.** Byddwn yn defnyddio'r term '**gwerthusiadau**' i ddisgrifio sut byddwn yn strwythuro ein dadansoddiad o ardal neu safle o gwmpas y Ffactorau Lleoli a'r Ystyriaethau Gwerthuso. Bydd y gwerthusiadau hyn yn defnyddio allbwn ein hasesiadau. Bydd ein gwerthusiadau yn ansoddol eu natur ond, mewn nifer o achosion, byddant yn cael eu cefnogi a'u hategu gan ddata meintiol a gasglwyd ac a gynhyrchwyd yn ystod yr asesiadau.
- 5.3.** Bydd y dull gwerthuso yn cael ei ddefnyddio mewn proses iteraidd sy'n seiliedig ar dystiolaeth, ond ni fydd yn cynnwys sgorio rhifyddol "caled" na phwysoliad ar gyfer y Ffactorau Lleoli a'r Ystyriaethau Gwerthuso. Bydd ein gwerthusiadau yn ystyried a ydym yn ddigon hyderus ein bod yn gallu bodloni'r Gofynion a fydd yn angenrheidiol i gyflawni CGD, naill ai ar y pwynt hwnnw neu rywbryd yn y dyfodol.
- 5.4.** Gan ystyried a allwn fodloni'r holl Ofynion perthnasol, byddwn yn ceisio osgoi, atal, lleihau neu, os yw'n bosibl, wrthbwyso unrhyw effeithiau niweidiol yn sgil archwilio, adeiladu, gweithredu a chau CGD. Byddwn hefyd yn ceisio gwneud gwelliannau ac ychwanegu gwerth at y gymuned leol a lleoedd lleol eraill lle bo hynny'n ymarferol. Byddwn yn cyflwyno'r effeithiau hyn, y rhai cadarnhaol a negyddol, yn ein hasesiadau a'n gwerthusiadau.
- 5.5.** Lle y bo'n berthnasol ac yn briodol, byddwn yn nodi unrhyw ansicrwydd yn ogystal â chanlyniadau newidiadau yn yr amgylchedd sylfaenol yn y dyfodol, fel newid yn yr hinsawdd a newid o ran demograffeg. Lle y bo'n berthnasol ac yn briodol, bydd risgiau cysylltiedig â damweiniau a thrychinebau naturiol hefyd yn cael eu cynnwys yn ein hasesiadau a'n gwerthusiadau.

- 5.6.** Bydd ein hasesiadau a'n gwerthusiadau yn canolbwyntio ar yr ardaloedd dan sylw, ond hefyd yn golygu ein bod yn ystyried goblygiadau y tu hwnt i ffiniau'r Ardal Chwilio a'r Gymuned a Allai Gynnig Lleoliad – bydd y ddwy'n cael eu diffinio yn unol â'r polisi Gweithio gyda Chymunedau.
- 5.7.** Bydd gorgyffwrdd a rhyngweithio rhwng y chwe Ffactor Lleoli a'r Ystyriaethau Gwerthuso, a bydd yn rhaid deall ac ystyried hyn er mwyn peidio â gorbwysleisio agweddau penodol ar y gwerthusiad. Er enghraifft, gallai gwella'r rhwydwaith trafnidiaeth esgor ar effeithiau amgylcheddol niweidiol a goblygiadau o ran asesu gwerth am arian, ond hefyd fuddiannau i'r gymuned.
- 5.8.** Bydd ein gwerthusiadau bob amser yn ystyried a oes modd cyflawni CGD o fewn cyfyngiadau daearyddol a daearegol yr ardal(oedd) a'r safle(oedd) dan ystyriaeth, yn unol â'r Gofynion y mae'n rhaid eu bodloni. Gallai'r dystiolaeth sy'n cael ei chasglu i werthuso ardaloedd a safleoedd yn erbyn y Ffactorau Lleoli a'r Ystyriaethau Gwerthuso nodi rhesymau i ni dynnu'n ôl o'r broses lleoli yn yr ardal dan sylw, hyd yn oed os ydy'r gymuned yn dymuno bwrw ymlaen.
- 5.9.** Bydd y Ffactorau Lleoli a'r Ystyriaethau Gwerthuso sylfaenol yn darparu'r strwythur cyffredinol ar gyfer adroddiadau gwerthuso ac yn rhoi sail i'r penderfyniad y bydd angen i'r Ysgrifennydd Gwladol ei wneud. Caiff yr wybodaeth sy'n cael ei chasglu ei defnyddio hefyd i gefnogi ein ceisiadau am yr holl gydsyniadau a'r trwyddedau sy'n angenrheidiol ar gyfer archwilio, adeiladu, gweithredu a chau CGD.
- 5.10.** Bydd ein hasesiadau yn helaeth a bydd ein gwerthusiadau yn ystyried yr holl faterion mewn modd cyfannol. Byddwn yn ystyried sut gallai materion sy'n cronni, a'r rhyngberthnasoedd rhyngddynt, arwain at effeithiau eraill a sut byddai effeithiau ein cynigion yn cyfuno ac yn rhyngweithio ag effeithiau datblygiadau eraill. Gallai hyn gynnwys prosiectau sydd wedi gofyn am ganiatâd a'r rheini sydd wedi cael caniatâd, yn ogystal â'r rheini sydd eisoes yn bodoli.
- 5.11.** Bydd angen tystiolaeth i gefnogi unrhyw honiad ein bod yn gallu bodloni Gofyniad penodol, neu ein bod yn credu y gallwn wneud hynny yn y dyfodol, yn ogystal â'r rheswm pam mae'r dystiolaeth sydd gennym yn cefnogi ein honiad, a bydd angen manylion unrhyw dybiaeth ac ansicrwydd.
- 5.12.** Pan fyddwn yn cynnal ein hasesiadau a'n gwerthusiadau, bydd pob ardal a safle yn cael ei hystyried ar sail ei rhinweddau ei hun, ond yng nghyd-destun y dull hwn er mwyn sefydlu safon gwerthuso cyson.

Bydd yr amodau daearegol
mewn safle posibl yn
cyfrannu'n sylweddol at
nifer o'r Ffactorau Lleoli, yn
enwedig o ran diogelwch yn
y tymor hir.

Gwerthuso Ymgysylltiad â'r Gymuned

- 5.13.** Mae lefel yr ymgysylltiad â'r gymuned, a pharodrwydd cymuned i gynnig lle ar gyfer CGD yn y pen draw, yn ofyniad sylfaenol y mae'n rhaid ei fodloni. Mae hon yn elfen allweddol ac yn ofyniad hanfodol yn y polisi Gweithio gyda Chymunedau a'r broses leoli.
- 5.14.** Mae polisi Gweithio gyda Chymunedau Llywodraeth Cymru yn cadarnhau mai dim ond os yw'r gymuned dan sylw wedi dangos ei bod o blaid cynnig lleoliad ar gyfer cyfleuster mewn Prawf o Gefnogaeth y Cyhoedd y bydd CGD yn cael ei adeiladu a'i weithredu yn yr ardal honno. Mae gan gymunedau hawl i dynnu'n ôl o'r broses leoli nes byddant wedi cwblhau Prawf o Gefnogaeth y Cyhoedd.⁷
- 5.15.** Un o swyddogaethau'r Bartneriaeth Gymunedol yw monitro barn y cyhoedd ar y posibilrwydd o gynnig lleoliad ar gyfer CGD yn yr Ardal Chwilio a'r Gymuned a Allai Gynnig Lleoliad. Bydd monitro barn y cyhoedd yn barhaus yn ein helpu ni i ddeall a fyddai cymuned yn fodlon cynnig lleoliad ar gyfer CGD.
- 5.16.** Er mwyn osgoi unrhyw amheuaeth, mae'r monitro hwn ar wahân i'r gwerthusiadau sy'n cael eu trafod o dan Ffactor Lleoli'r Gymuned.

⁷ Paragraffau 103 i 109 o'r ddogfen Gwaredu Gwastraff Ymbelydrol Uwch ei Actifedd yn Ddaearogol: Gweithio gyda Chymunedau, Llywodraeth Cymru (Ionawr 2019)

Gwerthuso Cymharol

- 5.17.** Rydym yn cydnabod, o bryd i'w gilydd, y bydd angen cynnal gwerthusiadau cymharol o nifer o ardaloedd neu safleoedd drwy gydol y broses leoli.
- 5.18.** Bydd ein dull gwerthuso cymharol, os bydd angen gwneud hynny, yn seiliedig ar gydweithio â chymunedau gan ddefnyddio dull agored a thryloyw sy'n seiliedig ar ystyried y Gofynion y mae angen eu bodloni mewn modd cyfannol drwy ddefnyddio ein Ffactorau Lleoli a'r Hystyriaethau Gwerthuso sylfaenol.
- 5.19.** Rydym wedi ymrwymo i gynnal gwerthusiadau ansoddol seiliedig ar dystiolaeth sydd wedi'u strwythuro o gwmpas y Ffactorau Lleoli a'r Ystyriaethau Gwerthuso, ac y mae modd eu defnyddio'n gyson. Mae'n rhaid i'n gwerthusiadau allu llunio a chyfleu barn ynghylch gwerthoedd a phwysigrwydd perthnasol, yn ogystal â delio ag amrywiaeth helaeth o ffynonellau a mathau o dystiolaeth. Byddant yn gadarn yn erbyn gwahaniaethau rhwng nifer o Ystyriaethau Gwerthuso o dan pob Ffactor Lleoli, ac o ran rhyngberthnasoedd a gorgyffwrdd rhwng Ystyriaethau Gwerthuso a gwahanol lefelau o wybodaeth mewn gwahanol gymunedau. Byddant yn cynnwys profi sensitifrwydd ac ystyried sefyllfaoedd amgen lle bo hynny'n briodol.
- 5.20.** Mae dulliau, sy'n cael eu defnyddio'n aml, yn cymharu drwy ddefnyddio gwerthusiadau ansoddol. Un o'r dulliau hyn yw'r un rydym wedi'i ddefnyddio yn ein gwaith ar yr Asesiad Amgylcheddol Generig⁸, sy'n rhan o'n Hachos ar gyfer Diogelwch y System Waredu.

⁸ Gwaredu Daearegol – Asesiad Amgylcheddol Generig – Radioactive Waste Management (Rhagfyr 2016)

Adran 6

Goruchwylio a Chraffu

Mae diogelu, gwarchod ac amddiffyn yr amgylchedd yn flaenoriaethau hollbwysig i ni, ac maent yn ofynion sylfaenol ar gyfer cyflawni CGD. Bydd y gwaith asesu a gwerthuso a gynhaliwyd drwy gydol y broses leoli yn destun goruchwylio a chraffu mewn sawl ffordd.

Mae diogelwch a gwarchodaeth yn hollbwysig. Os na allwn ddangos y bydd CGD yn ddiogel, ac y bydd y cyfleuster yn bodloni safonau diogelwch a gwarchodaeth llym y DU, ni fydd modd ei adeiladu.

Rheoleiddwyr Annibynnol

- 6.1.** Mae rheoleiddwyr diogelwch a gwarchodaeth niwclear ac amgylcheddol y DU yn sefydliadau annibynnol sy'n gyfrifol am reoleiddio'r broses o ddatblygu, gweithredu a chau CGD er mwyn sicrhau eu bod yn bodloni safonau rheoleiddiol uchel ar gyfer diogelwch ac amddiffyn yr amgylchedd.
- 6.2.** Nid yw'r rheoleiddwyr yn rhan o wneud penderfyniadau ynglŷn â dewis safle i'w archwilio neu i'w ddatblygu. Fodd bynnag, byddwn yn cynnal deialog agos gyda nhw drwy gydol y broses leoli er mwyn sicrhau bod yr holl faterion amgylcheddol, diogelwch a thrafnidiaeth yn cael sylw.
- 6.3.** Bydd y broses reoleiddio ffurfiol ar gyfer gwaredu daearegol yn cychwyn pan fydd angen caniatâd neu gymeradwyaeth reoleiddiol arnom cyn cynnal gweithgarwch penodol. Er enghraifft, byddwn angen trwydded amgylcheddol gan Cyfoeth Naturiol Cymru cyn cychwyn ymchwiliad ar yr wyneb fel tyllu tyllau turio, a chyn i ni ddechrau adeiladu CGD, bydd rhaid i ni gael trwydded ar gyfer safle niwclear gan y Swyddfa Rheoleiddio Niwclear. Ni chaniateir datblygu, adeiladu na gweithredu CGD heb ganiatâd pendant y rheoleiddwyr o flaen llaw.
- 6.4.** Mae gan Cyfoeth Naturiol Cymru gyfrifoldebau penodol ar gyfer gwneud yn siŵr bod yr amgylchedd naturiol yng Nghymru, gan gynnwys y tir, y fflora a'r ffawna, yr amgylcheddau dŵr croyw a morol, y ddaeareg a'r priddoedd yn cael eu diogelu a'u gwella. Byddwn yn ymgysylltu'n agos â Cyfoeth Naturiol Cymru drwy gydol y broses leoli.
- 6.5.** Os bydd rhywun yn gofyn, gallai rheoleiddwyr weithio gyda chymunedau, awdurdodau lleol a phobl eraill i egluro sut bydd eu gwaith yn helpu i amddiffyn pobl a'r amgylchedd, nawr ac yn y dyfodol. Byddan nhw hefyd yn rhoi cyngor a sylwadau ar faterion o fewn eu cylch gwaith.
- 6.6.** Bydd y Swyddfa Rheoleiddio Niwclear yn rheoleiddio materion diogelwch ar y safle trwydded niwclear, a bydd diogelwch y gweithgareddau mewn mannau eraill yn cael eu rheoleiddio gan yr Awdurdod Gweithredol Iechyd a Diogelwch. Bydd hynny'n cynnwys, er enghraifft, rheoleiddio diogelwch yn ystod ymchwiliadau ar yr wyneb fel tyllu tyllau turio.

Llywodraethu

- 6.7.** Sefydlwyd Radioactive Waste Management (RWM) yn 2014 fel is-gwmni sy'n eiddo'n llwyr i'r Awdurdod Datgomisiynu Niwclear (NDA), sef corff cyhoeddus anadrannol gweithredol yr Adran Busnes, Ynni a Strategaeth Ddiwydiannol (BEIS). Mae'r rhan fwyaf o weithgareddau RWM yn cefnogi strategaeth Awdurdod Datgomisiynu Niwclear (NDA) yn uniongyrchol, ac o'r herwydd mae gan y ddau sefydliad amcanion cyffredin ac mae RWM yn gweithredu yn unol â gweithdrefnau llywodraethu NDA, ac yn ddarostyngedig i'r rheini. Mae strwythuro RWM fel is-gwmni sy'n eiddo'n llwyr i'r NDA yn galluogi llywodraethu priodol i adlewyrchu'r cyd amcanion. Mae'n darparu sefydliad cyflawni sy'n gallu gwneud cais am ganiatâd a thrwyddedau rheoleiddio yn endid cyfreithiol ynddo'i hun fel sy'n ofynnol gan reoleiddwyr. Gan mai BEIS yw ein Hadran nawdd, rhaid i ni gydymffurfio â rhai prosesau ar gyfer sancsiynau a chymeradwyaethau.
- 6.8.** Mae llywodraethu RWM yn digwydd trwy gyfrwng Bwrdd Cyfarwyddwyr sy'n gosod y fframwaith a'r cyfeiriad strategol mae RWM yn gweithredu ohonynt. Mae'n gyfrifol am sicrhau bod safonau uchel o ran llywodraethu corfforaethol yn cael eu dilyn trwy'r adeg. Yn benodol, mae'n gyfrifol am gytuno i gynlluniau y mae perfformiad cyffredinol a chymau cyflawni yn cael eu mesur a'u monitro yn eu herbyn. Mae hefyd yn sicrhau cynnal fframwaith rheoli priodol lle gellir sicrhau bod unrhyw risg yn cael ei asesu a'i reoli'n iawn.
- 6.9.** Mae RWM yn gweithredu yn unol â Darpariaethau Deddf Ynni 2004, lle sefydlwyd yr NDA, yn ogystal â chanllawiau Swyddfa'r Cabinet ar gyfer cyrff cyhoeddus anadrannol. Mae RWM fel ei riant-gwmni, sef yr NDA yn ceisio bod yn enghraifft briodol, sy'n dangos yr ymarfer gorau o ran llywodraethu corfforaethol fel sy'n cael ei gynrychioli gan God Llywodraethu Corfforaethol y DU.

Sicrwydd

- 6.10.** Rydym wedi ymrwymo i gyrraedd safonau uchel o ran perfformiad a chyflawni ein hymrwymiaidau i gwsmeriaid a rhanddeiliaid yn gyson. Er mwyn cyrraedd y safonau sy'n hollbwysig o ran gwireddu ein gweledigaeth a'n cenhadaeth, rydym yn cynnal system reoli integredig sy'n cynnwys defnyddio goruchwyliaeth annibynnol ar y rhaglen, er mwyn cefnogi gwella a dysgu.
- 6.11.** Bydd y broses o sicrhau'r gwerthusiadau yn cael ei chynnal gan ein timau goruchwyllo annibynnol mewnol.
- 6.12.** Rydym hefyd yn cynnal **Pwyllgor Diogelwch Niwclear a'r Amgylchedd** i roi cyngor awdurdodedig ac i graffu ar ddiogelwch niwclear a radiolegol, yn ogystal â materion ynghylch gwarchod yr amgylchedd.
- 6.13.** Byddwn yn defnyddio meincnodi mewn cysylltiad â rhaglenni oddi tramor, prosiectau seilwaith eraill yn y DU a phrosiectau sy'n cynnwys y gymuned, ac yn cael cyngor allanol.

Awdurdodau Lleol

- 6.14.** Mae gan awdurdodau lleol amryw o gyfrifoldebau, gan gynnwys cynllunio economaidd, datblygu seilwaith a darparu gwasanaethau y gallai datblygu CGD effeithio arnynt. Mae gan awdurdodau lleol hefyd gyfrifoldebau statudol yng nghyswllt materion fel cynllunio defnydd tir, cynllunio ar gyfer argyfwng, a llunio dogfennau polisi a chynlluniau a all fod yn berthnasol i'n hasesiadau a'n gwerthusiadau.

Y Gymuned

- 6.15.** Mae'r broses leoli seiliedig ar ganiatâd a nodir yn y polisi Gweithio gyda Chymunedau yn berthnasol, yn ogystal â'r prosesau rheoleiddiol a chynllunio defnydd tir a fydd yn berthnasol i ddatblygiad o'r natur a'r cymhlethdod yma. Bydd y cyhoedd yn dal yn cael cyfleoedd i graffu a dweud eu dweud am ddatblygiad prosiect seilwaith mawr o'r fath.
- 6.16.** Uwchlaw pob Gofyniad sy'n berthnasol drwy gydol y broses leoli, mae'n rhaid i ni fodloni'r cymunedau sy'n rhan ohoni. Yn y pen draw, mae'n rhaid i ni fodloni'r Gymuned a Allai Gynnig Lleoliad. Os nad yw Cymuned a Allai Gynnig Lleoliad yn fodlon, rydym yn cydnabod y bydd yn annhebygol y byddwn yn cael prawf cadarnhaol o Gefnogaeth y Cyhoedd.

Adran 7

Rhagor o wybodaeth a chysylltu â ni

Cysylltu â ni

Rydym yn gobeithio bod y ddogfen hon wedi bod yn ddefnyddiol. Rydym yn croesawu eich cyfraniad a'ch adborth felly, os hoffech chi drafod unrhyw beth rydym wedi'i ddweud yn y ddogfen hon neu fod angen rhagor o eglurder arnoch, cysylltwch â ni.

Anfonwch e-bost atom ni yn:
gwerthusosafleoedd@nda.gov.uk
[uk / siteevaluation@nda.gov.uk](mailto:siteevaluation@nda.gov.uk)

neu ysgrifennwch atom ni:
Tîm Gwerthuso Safleoedd
Radioactive Waste Management
Adeilad 329
Thomson Avenue
Harwell Campus
Didcot
Oxfordshire
OX11 0GD



Geirfa

Achos Diogelwch

Casgliad o ddadleuon a thystiolaeth i gefnogi diogelwch cyfleuster neu weithgaredd. Bydd hyn fel arfer yn cynnwys canfyddiadau asesiad diogelwch a datganiad o hyder yn y canfyddiadau hyn. Ar gyfer CGD, bydd nifer o achosion diogelwch yn ofynnol gan gynnwys, er enghraifft, diogelwch niwclear, diogelwch amgylcheddol, a thrafnidiaeth. Gall achos diogelwch hefyd ymwneud â cham datblygu penodol (e.e. archwilio safleoedd, comisiynu, gweithrediadau, cau, y cyfnod ar ôl cau, ac ati).

Achos Diogelwch Amgylcheddol

Casglu dadleuon, a ddarperir gan ddatblygwr neu weithredwr CGD, sy'n ceisio dangos bod y safon ofynnol ar gyfer diogelwch amgylcheddol yn cael ei bodloni.

Achos Diogelwch Niwclear

Dogfennau gan drwyddedai safle niwclear i ddangos bod y safle'n bodloni'r gofynion diogelwch a gwarchodaeth niwclear sydd gan y Swyddfa Rheoleiddio Niwclear.

Achos Diogelwch Trafnidiaeth

Mae'n dangos bod gweithrediadau trafndiaeth yn gallu cael eu cyflawni'n ddiogel ac yn cwrdd â'r gofynion perthnasol.

Achos Diogelwch System Waredu Generig

Dogfen generig heb fod yn benodol i safle a gynhyrchwyd gan RWM i nodi gofynion lefel uchel a thechnegol RWM o ran rheolaeth sefydliadol, dewis safleoedd, gwerthuso safleoedd, a dylunio, adeiladu, gweithredu a chau CGD.

Ansoddol

Seiliedig ar dystiolaeth, ac yn aml yn cael ei ategu gan ddata cadarn ond ddim yn cynnwys prosesau pennu safle, sgorio neu bwysoli rhifyddol "cadarn" yng nghyswllt y Ffactorau Lleoli a'r Ystyriaethau Gwerthuso.

Ardal Chwilio

Yr Ardal Chwilio yw'r ardal ddaearyddol sy'n cynnwys yr holl gynghorau cymuned lle bydd RWM yn gallu ystyried safleoedd posibl. O ran ardaloedd sy'n cynnwys y posibilrwydd o ddatblygu o dan wely'r môr, dim ond yr ardal honno ar y tir fydd yr Ardal Chwilio yn ei chynnwys.

Arolygiaeth Gynllunio Cymru

Mae'r Arolygiaeth Gynllunio yn delio ag apeliadau cynllunio, ceisiadau cynllunio seilwaith cenedlaethol, archwiliadau o gynlluniau lleol, a gwaith achos arbenigol arall sy'n ymwneud â chynllunio yng Nghymru a Lloegr. Mae hyn yn cynnwys ystyried ceisiadau ar gyfer Datblygiadau o Arwyddocâd Cenedlaethol.

Asesiad

Y broses o gasglu data sylfaenol ac ystyried yr effeithiau posibl yn sgil gweithredu CGD mewn ardal neu safle penodol.

Lle y bo'n berthnasol ac yn briodol, byddwn yn ystyried effeithiau uniongyrchol ac anuniongyrchol; eilaidd; cronus; tymor byr, canolig a hir; parhaol a dros dro; cadarnhaol a negyddol. Bydd hyn yn cynnwys asesu'r effeithiau tymor hir sy'n gysylltiedig â darparu CGD, gan gynnwys materion fel newid yn yr hinsawdd, newid daearegol, newid hydrodaearegol a newid amgylcheddol tymor hir, yn ogystal â'r amgylchedd dynol sy'n newid, fel y bo hynny'n briodol.

Geirfa - parhad

Awdurdod Datgomiynu Niwclear (NDA)

Corff cyhoeddus anadrannol a sefydlwyd yn sgil Deddf Ynni 2004 i sicrhau bod gwaddol niwclear sifil a sector cyhoeddus y DU yn cael ei lanhau'n effeithlon ac yn ddiogel. Mae cyfrifoldeb statudol ar yr Awdurdod i ddatgomiynu a glanhau 17 o safleoedd yn y DU ynghyd â'r asedau a'r rhwymedigaethau cysylltiedig. Mae'n atebol i'r Adran Busnes, Ynni a Strategaeth Ddiwydiannol (BEIS); ac mae'n atebol i Weinidogion yr Alban yng nghyswllt rhai agweddau ar ei swyddogaethau yn yr Alban.

Awdurdodau Lleol Perthnasol

Awdurdodau lleol perthnasol fydd yr awdurdodau unedol sy'n cynrychioli pobl yn yr ardal gyfan neu ran ohoni, p'un ai a ydynt yn yr Ardal Chwilio neu'r Gymuned a Allai Gynnig Lleoliad.

Canllaw i Gymunedau

Canllaw mae RWM wedi'i ddatblygu i ddarparu gwybodaeth, cymorth a chynghor i gefnogi'r fframweithiau polisi yng Nghymru a Lloegr. Mae hwn ar gyfer unrhyw un sydd â diddordeb mewn cael rhagor o wybodaeth am waredu daearegol a'r broses o ganfod safle addas ar gyfer CGD.

Cyfleuster Gwaredu Daearegol (CGD)

Cyfleuster sydd wedi'i adeiladu i lefel beirianegol er mwyn ynysu gwastraff ymbelydrol o fewn sawl rhwystr amddiffynnol yn ddwfn dan ddaear, er mwyn sicrhau nad oes cyfeintiau niweidiol o ymbelydredd yn cyrraedd yr amgylchedd ar yr wyneb ar unrhyw gyfrif.

Cymuned a Allai Gynnig Lleoliad

Y Gymuned a Allai Gynnig Lleoliad yw'r gymuned o fewn ardal ddaearyddol a allai gynnig lleoliad ar gyfer cyfleuster gwaredu daearegol.

Datblygiadau o Arwyddocâd Cenedlaethol

Math o gais cynllunio ar gyfer prosiect seilwaith mawr o bwysigrwydd cenedlaethol yng Nghymru yw Datblygiad o Arwyddocâd Cenedlaethol. Caiff sail statudol y broses ar gyfer Datblygiad o Arwyddocâd Cenedlaethol ei ddarparu gan Ddeddf Cynllunio (Cymru) 2015, sy'n diwygio Deddf Cynllunio Gwlad a Thref 1990, a Rheoliadau Datblygiadau o Arwyddocâd Cenedlaethol (Cymru) 2016 (fel y'i diwygiwyd), a Rheoliadau cysylltiedig.

Diogelwch amgylcheddol

Diogelwch pobl a'r amgylchedd ar yr adeg y caiff gwastraff ei waredu ac yn y dyfodol.

Fframwaith Polisi Cynllunio Cenedlaethol Cymru

Mae fframwaith polisi cynllunio cenedlaethol Cymru yn cynnwys Polisi Cynllunio Cymru, sydd wedi'i ategu gan gyfres o Nodiadau Cyngor Technegol (gan gynnwys nodiadau cyngor technegol mwynau), Cylchlythyrau Llywodraeth Cymru, a llythyrau esbonio polisi.

Gwastraff lefel ganolradd

Gwastraff ymbelydrol sydd y tu hwnt i'r ffiniau gweithgarwch uchaf ar gyfer gwastraff lefel isel ond nad oes angen ystyried lefelau gwres wrth ddylunio cyfleusterau storio neu waredu.

Gwastraff lefel isel

Gwastraff ymbelydrol nad yw'n uwch na lefelau penodedig o ymbelydredd. Prif elfennau gwastraff lefel isel yw rwbil adeiladu, pridd ac eitemau dur sy'n deillio o ddatgymalu a dymchwel adweithyddion niwclear a chyfleusterau niwclear eraill.

Gwastraff lefel uchel

Gwastraff ymbelydrol sy'n cynhyrchu gwres o ganlyniad i'w ymbelydredd, felly mae'n rhaid ystyried y ffactor hwn wrth ddylunio cyfleusterau storio neu waredu.

Gwastraff i'w Waredu

Dyma'r mathau penodol o wastraff ymbelydrol uwch ei actifedd (a deunyddiau niwclear y gellid eu hystyried yn wastraff) y mae'n bosibl bod angen eu gwaredu mewn CGD.

Gwastraff ymbelydrol uwch ei actifedd

Caiff gwastraff ymbelydrol uwch ei actifedd ei ddiffinio fel a ganlyn: gwastraff lefel uchel, gwastraff lefel ganolradd a chyfran fechan o wastraff lefel isel gyda chrynodiad o radioniwclidau penodol sy'n ddigon i'w atal rhag cael ei waredu fel gwastraff lefel isel.

Gofynion

Y term a ddefnyddir yn y ddogfen hon i gynnwys y canlynol gyda'i gilydd: (1) Gofynion Cyfreithiol a Gofynion Eraill, (2) Gofynion y Broses Leoli a'r (3) Gofynion ar gyfer Cynllunio Defnydd Tir.

Gofynion ar gyfer Cynllunio Defnydd Tir

Y gofynion a sefydlwyd gan y gyfundrefn cynllunio defnydd tir y mae'n rhaid i'r ffactorau penderfynu perthnasol eu hystyried wrth wneud penderfyniadau ynghylch ceisiadau a wnaed o dan y Ddeddf Cynllunio Gwlad a Thref (1990). Caiff hyn ei esbonio mewn rhagor o fanylder ym mharagraffau 2.22 a 2.30 y ddogfen hon.

Gofynion Cyfreithiol a Gofynion Eraill

Y gofynion sy'n deillio o offerynnau a chyfundrefnau deddfwriaethol a rheoleiddiol (yn ogystal ag unrhyw ganllawiau cysylltiedig perthnasol ynghylch y trefniadau hynny) sy'n ymwneud â lleoli, dylunio, adeiladu, gweithredu a chau CGD, a'r cyfnod ar ôl hynny. Caiff hyn ei esbonio mewn rhagor o fanylder ym mharagraffau 2.1 a 2.4 y ddogfen hon.

Gofynion y Broses Leoli

Mae Gofynion y Broses Leoli yn deillio o bolisi Gweithio gyda Chymunedau Llywodraeth Cymru, sy'n nodi sut bydd RWM yn gweithio mewn partneriaeth â chymunedau, partion â diddordeb a'r awdurdodau lleol sy'n cynrychioli'r cymunedau hynny i ddod o hyd i safle addas ar gyfer datblygu CGD. Caiff hyn ei esbonio mewn rhagor o fanylder ym mharagraffau 2.5 a 2.21 y ddogfen hon.

Gweithgor

Mae'r Gweithgor yn cael ei ffurfio yn ystod camau cynnar y broses o leoli CGD er mwyn casglu gwybodaeth am y gymuned a darparu gwybodaeth i'r gymuned am waredu daearegol cyn ffurfio Partneriaeth Gymunedol. Mae'n cynnwys y parti â diddordeb, RWM, hwylusydd annibynnol, cadeirydd annibynnol ac unrhyw awdurdodau lleol perthnasol sy'n dymuno ymuno.

Gwerthusiad Cymharol

Gwerthusiad o'r hyn sy'n debyg ac yn wahanol rhwng dau safle neu fwy. Ein dull o drin asesiadau cymharol gan ddefnyddio dull agored a thryloyw sy'n seiliedig ar ystyriaeth gyfannol o'r Ffactorau Lleoli a'r Ystyriaethau Gwerthuso sylfaenol.

Geirfa - parhad

Gwerthuso

Yn ôl yr eglurhad a roddir ym mharagraff 5.2 o'r ddogfen hon, byddwn yn defnyddio'r term 'gwerthusiadau' i ddisgrifio sut byddwn yn strwythuro ein dadansoddiad o ardal neu safle o gwmpas y Ffactorau Lleoli a'r Ystyriaethau Gwerthuso. Bydd y gwerthusiadau hyn yn defnyddio allbwn ein hasesiadau. Bydd ein gwerthusiadau yn ansoddol eu natur ond, mewn nifer o achosion, byddant yn cael eu cefnogi a'u hategu gan ddata meintiol a gasglwyd ac a gynhyrchwyd yn ystod yr asesiadau.

Hawl i Dynnu'n Ôl

Gallu cymuned neu RWM i dynnu'n ôl o'r broses leoli.

Manyleb Cleientiaid yr Awdurdod Datgomisiynu Niwclear

Mae'r Awdurdod Datgomisiynu Niwclear wedi sefydlu Radioactive Waste Management (RWM) fel is-gwmni sydd dan berchnogaeth lwyr, er mwyn gwaredu gwastraff ymbelydrol uwch ei actifedd yn ddaearegol a darparu atebion ar gyfer rheoli gwastraff ymbelydrol. Manyleb y Cleient yw'r brif ddogfen sy'n cael ei defnyddio gan yr Awdurdod

Datgomisiynu Niwclear i ddiffinio pa weithgareddau y mae'n rhaid i RWM eu cyflawni. Mae'r hyn mae'r Awdurdod yn gofyn i'r RWM ei wneud yn cyd-fynd â'r Strategaeth sydd wedi'i chyhoeddi.

Manyleb y System Waredu

Dogfen a gynhyrchwyd gan RWM i bennu gofynion technegol lefel uchel ynghylch ei reolaeth sefydliadol, dewis safleoedd, gwerthuso safleoedd a dylunio, adeiladu, gweithredu a chau CGD.

Parti â Diddordeb

Dyma'r grŵp, y sefydliad neu'r unigolyn/unigolion a ddechreuodd y trafodaethau ag RWM.

Partneriaeth Gymunedol

Y bartneriaeth rhwng aelodau'r gymuned, o leiaf un Awdurdod Lleol Perthnasol ac RWM.

Polisi Cynllunio Cymru

Mae'n egluro polisiau cynllunio defnydd tir Llywodraeth Cymru. Caiff y polisi ei ategu gan nodiadau cyngor technegol, cylchlythyrau a llythyrau egluro polisiau.

Polisi Gweithio gyda Chymunedau

Gwaredu Gwastraff Ymbelydrol Uwch ei Actifedd yn Ddaearegol: Gweithio gyda Chymunedau – Llywodraeth Cymru. (Ionawr 2019).

Prawf o Gefnogaeth y Cyhoedd

Mecanwaith i sefydlu a yw trigolion y Gymuned a Allai Gynnig Lleoliad o blaid datblygu CGD yn eu cymuned.

Pwyllgor Diogelwch Niwclear a'r Amgylchedd

Mae RWM wedi sefydlu Pwyllgor Diogelwch Niwclear a'r Amgylchedd i gydnabod gofynion y Drwydded Safle Niwclear a Chanllawiau Asiantaeth yr Amgylchedd ynghylch y Gofynion Awdurdodi ar gyfer Cyfleusterau Gwaredu Daearegol ar y Tir. Mae hwn yn bwyllgor awdurdodedig sy'n gallu ystyried a chynghori Gweithrediaeth a Bwrdd RWM ynghylch materion a allai effeithio ar ddiogelwch niwclear a gwarchod yr amgylchedd.

Radioactive Waste Management Ltd (RWM)

Is-gwmni sydd o dan berchnogaeth lwyr yr Awdurdod Datgomisiynu Niwclear, ac a gafodd ei sefydlu yn 2014 at ddibenion gwaredu daearegol a darparu atebion ar gyfer rheoli gwastraff uwch ei actifedd.

Sgrinio Daearegol Cenedlaethol (NGS)

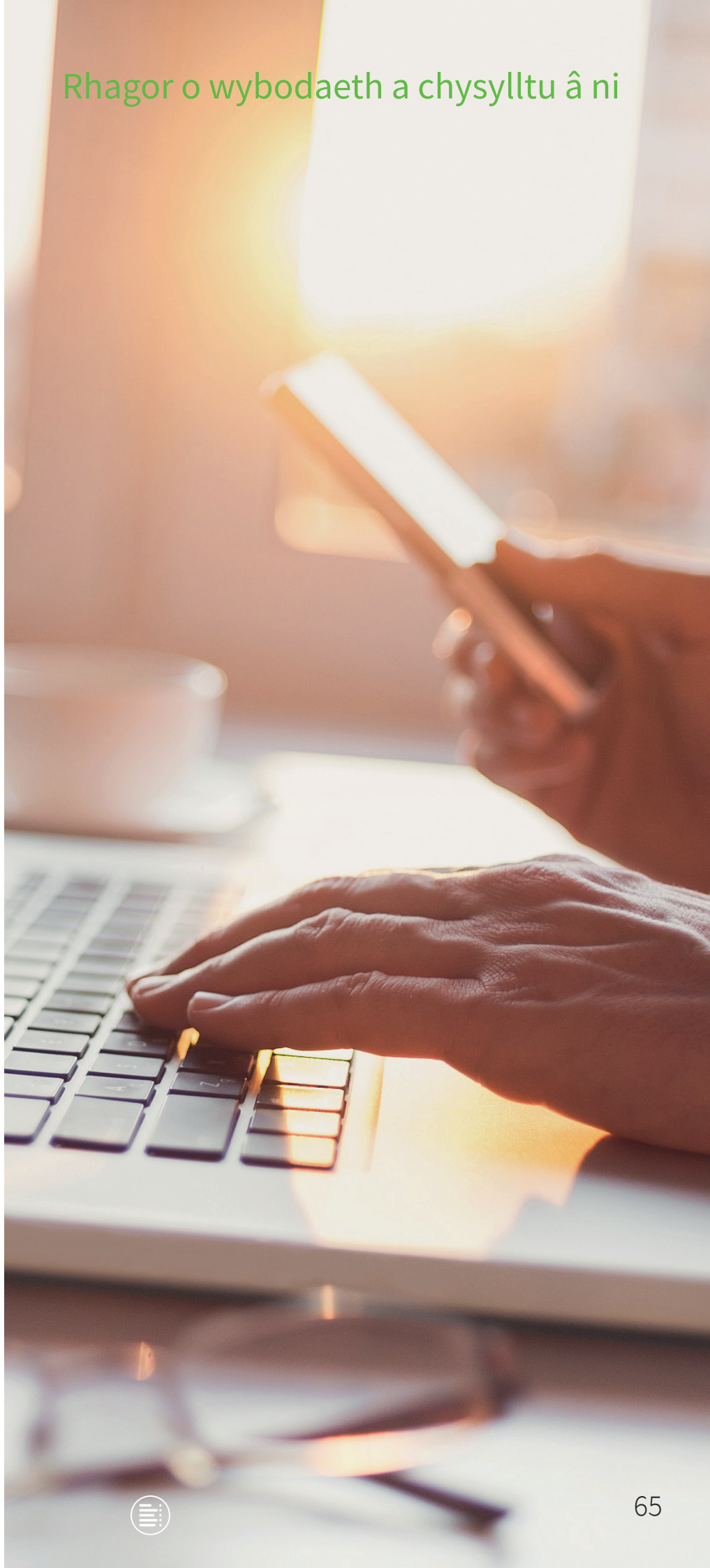
Mae Sgrinio Daearegol Cenedlaethol yn darparu crynodeb lefel uchel o'r wybodaeth ddaearegol bresennol sy'n berthnasol i ddiogelwch CGD er mwyn rhoi sail i drafodaethau cychwynnol â chymunedau.

Trafodaethau cychwynnol

Cyswllt cynnar gyda Pharti â Diddordeb i'w helpu i gael rhagor o wybodaeth am y Broses Leoli; i ddeall a allai safle/ardal a gyflwynwyd fod â'r potensial i gynnig lleoliad ar gyfer CGD; a'i helpu i benderfynu a yw eisiau llunio Gweithgor ac agor trafodaeth ehangach.

Ystyriaethau Gwerthuso

Yr Ystyriaethau Gwerthuso sy'n sail i bob un o'r chwe Ffactor Lleoli a nodir yn y ddogfen Gwerthuso Safleoedd, ac a fydd yn cael eu defnyddio i lywio ein gwerthusiadau a'n trafodaethau â chymunedau.



Atodiad A – Gweinyddiaethau Datganoledig

- 9.1. Mae polisi Llywodraeth y DU ar gyfer rhoi gwaredu daearegol ar waith yn Lloegr wedi'i nodi yn y ddogfen 'Implementing Geological Disposal – Working with Communities, An updated framework for the long-term management of higher activity radioactive waste', a gyhoeddwyd gan Adran Busnes, Ynni a Strategaeth Ddiwydiannol EM ym mis Rhagfyr 2018.
- 9.2. Mae'r fframweithiau polisi yng Nghymru a Lloegr yn disgrifio rôl RWM fel y sefydliad cyflawni ar gyfer gwaredu daearegol. Bydd RWM yn gyfrifol am leoli, adeiladu a gweithredu CGD, a'i gau yn y pen draw. Mae'r ddau fframwaith polisi'n sefydlu dull seiliedig ar gydsyniad ac yn rhoi cymunedau wrth galon y broses leoli.
- 9.3. Mae Gweithrediaeth Gogledd Iwerddon yn gyfrifol am sicrhau na fydd unrhyw CGD arfaethedig yng Nghymru a Lloegr yn cael effaith niweidiol ar yr amgylchedd, ar iechyd nac ar ddiogelwch yng Ngogledd Iwerddon. Nid oes unrhyw gynlluniau i leoli CGD yng Ngogledd Iwerddon. Byddai unrhyw benderfyniadau yn y dyfodol ynghylch polisi gwaredu daearegol yng Ngogledd Iwerddon yn fater i Weithrediaeth Gogledd Iwerddon.
- 9.4. Nid yw Llywodraeth yr Alban yn noddi'r rhaglen gwaredu daearegol ond mae'n dal wedi ymrwymo i ddelio'n gyfrifol â gwastraff ymbelydrol sy'n cael ei gynhyrchu yn yr Alban. Ym mis Ionawr 2011, cyhoeddodd Llywodraeth yr Alban ei **Pholisi Gwastraff Uwch ei Actifedd**⁹. Yn ôl polisi Llywodraeth yr Alban, dylid rheoli gwastraff ymbelydrol uwch ei actifedd yn y tymor hir mewn cyfleusterau agos i'r wyneb. Dylid lleoli cyfleusterau mor agos â phosibl i'r safleoedd lle mae'r gwastraff yn cael ei gynhyrchu. Er nad ydy Llywodraeth yr Alban yn cefnogi gwaredu daearegol dwfn yn yr Alban mae'n parhau i gefnogi rhaglen gadarn o storio dros dro a rhaglen barhaus o ymchwil a datblygu, ynghyd â Llywodraeth Cymru a'r gweinyddiaethau datganoledig eraill.

⁹Polisi Llywodraeth yr Alban ar gyfer Gwastraff Uwch ei Actifedd, (2011)

Atodiad B - Enghreifftiau o faterion tebygol y gallwn ni eu hasesu o dan pob Ystyriaeth Gwerthuso.

- 10.1.** Mae Atodiad B yn rhoi rhai enghreifftiau o'r materion rydyn ni'n debygol o fod angen eu hasesu ar gyfer pob un o'r Ystyriaethau Gwerthuso er mwyn dangos ein bod yn gallu cydymffurfio â'r Gofynion sylfaenol. Mae'r enghreifftiau hyn wedi'u goleuo fel *testun italig* yn Nhablau A i F isod.
- 10.2.** Nid yw'r enghreifftiau a ddangosir yn y tablau isod yn rhestr gynhwysfawr o'r materion y byddwn angen eu hasesu er mwyn cydymffurfio â'r Gofynion sylfaenol. Y rheswm am hyn yw y bydd materion penodol fydd angen asesiad yn dibynnu ar bob lleoliad penodol.

Tabl A: Diogelwch a Gwarchodaeth

Ystyriaeth Gwerthuso	Description
Diogelwch yn ystod y cam Archwilio	Gallu ymchwilio ardaloedd a safleoedd yn ddiogel o fewn cyfyngiadau ardal / safle a goblygiadau tymor hir yr ymchwiliadau.
	<ul style="list-style-type: none"> Gallu cynnal archwiliadau diogel o amgylchedd ar yr wyneb, naill ai ar y môr neu ar y tir. Gallu cynnal archwiliadau er mwyn diogelwch tymor hir swyddogaethau diogelwch yr amgylchedd daearegol.
Diogelwch yn ystod y cam Adeiladu	Gallu adeiladu CGD a goblygiadau tymor hir y gwaith adeiladu
	<ul style="list-style-type: none"> Gallu adeiladu CGD yn ddiogel. Goblygiadau peryglon naturiol a pheryglon allanol eraill fel llifogydd. Gallu dylunio ac adeiladu CGD mewn modd sy'n cynnal swyddogaethau diogelwch yr amgylchedd daearegol.
Diogelwch yn ystod y cam Gweithredu	Gallu gweithredu CGD yn ddiogel a goblygiadau tymor hir y camau gweithredu.
	<ul style="list-style-type: none"> Goblygiadau peryglon naturiol a pheryglon allanol eraill. Goblygiadau cyfleusterau peryglus neu ardaloedd milwrol gerllaw sydd wedi'u hamddiffyn. Y gallu i ddatblygu cynlluniau wrth gefn / mewn argyfwng a'u rhoi ar waith.
Diogelwch ar ôl Cau	Gallu ynysu a chynnwys y gwastraff ymbelydrol am yr amser sy'n angenrheidiol er mwyn i'r ymbelydredd cysylltiedig leihau i lefelau derbynol yn naturiol.
	<ul style="list-style-type: none"> Addasrwydd amgylchedd lleoliad daearegol gan gynnwys ystyried; <ul style="list-style-type: none"> mathau o graig, strwythur creigiau, dŵr daear, prosesau naturiol ac adnoddau. Gallu'r safle posibl i ynysu gwastraff ymbelydrol rhag pobl a'r biosffer yn y tymor hir ar ôl cau. Esblygiad naturiol y safle, a allai olygu bod rhywbeth yn tarfu arno rywbryd yn y dyfodol, gan gynnwys newid tymor hir yn yr hinsawdd a newidiadau daearegol tymor hir. Digwyddiadau eraill a allai darfu ar y safle rywbryd yn y dyfodol fel gweithgarwch seismig neu rewlifiant. Y tebygolrwydd y bydd pobl yn ymyrryd rywbryd yn y dyfodol. Gallu'r CGD i ddiogelu i raddau digonol yn erbyn unrhyw beryglon nad ydynt yn radiolegol.
Rheolwyr Gofynion	Gallu bodloni'r Gofynion gweinyddol perthnasol o fewn cyfyngiadau'r ardal / safle.
	<ul style="list-style-type: none"> Y cyfnod posibl sydd ei angen ar ôl cau er mwyn mynd i'r afael â gofynion rheoli sefydliadol. Y trefniadau ar gyfer cynnal yr wybodaeth am y cyfleuster gwaredu.
Gwarchodaeth	Gallu dylunio, adeiladu, gweithredu a chau CGD er mwyn bodloni'r Gofynion perthnasol sy'n ymwneud â gwarchodaeth.
	<ul style="list-style-type: none"> Y gallu i ddylunio, adeiladu a gweithredu CGD i amddiffyn yn erbyn: <ul style="list-style-type: none"> rhyddhau unrhyw ddeunydd ymbelydrol yn fwriadol. dwyn neu gamddefnyddio deunydd gwastraff niwclear neu radiolegol; a difrodi CGD cyfan neu ran ohono, yn ogystal â'i brosesau. Y gallu i ddatblygu cynlluniau wrth gefn / mewn argyfwng a'u rhoi ar waith.
Mesurau diogelu	Gallu dylunio, adeiladu, gweithredu a chau CGD er mwyn bodloni'r Gofynion perthnasol sy'n ymwneud â diogelu.
	<ul style="list-style-type: none"> Y gallu i ddiogelu'r gwastraff a sicrhau nad yw'n cael ei ddargyfeirio at ddibenion milwrol na dibenion eraill heb eu datgan.

Tabl B: Y Gymuned

Ystyriaeth Gwerthuson	Disgrifiad
Llesiant y Gymuned	Goblygiadau ymchwilio i CGD, ei adeiladu, ei weithredu a'i gau, a hynny ar lesiant y gymuned a allai gael ei heffeithio. <ul style="list-style-type: none"> Goblygiadau CGD arfaethedig ar hunaniaeth ddiwylliannol yr ardal. Yr angen am gyfleusterau addysgol ac i ymwelwyr, a'r gallu i'w cyflawni. Effaith CGD ar bobl â nodweddion gwarchoddedig. Yr effaith ar wasanaethau lleol.
Cymdeithasol	Goblygiadau ymchwilio i CGD, ei adeiladu, ei weithredu a'i gau, a hynny ar amodau cymdeithasol y gymuned a allai gael ei heffeithio. <ul style="list-style-type: none"> Y gwasanaethau cymdeithasol a'r seilwaith sydd ar gael ac sy'n angenrheidiol. Goblygiadau CGD ar sefydlogrwydd cymdeithasol a chydlyniant cymunedol. Demograffeg presennol y boblogaeth ac yn y dyfodol, a'r tai sydd ar gael.
Economaidd	Goblygiadau ymchwilio i CGD, ei adeiladu, ei weithredu a'i gau, a hynny ar economi'r gymuned a allai gael ei heffeithio. <ul style="list-style-type: none"> Goblygiadau CGD arfaethedig ar weithgarwch economaidd presennol. Cyfleoedd datblygu economaidd newydd y gellid eu darparu. Lefelau cyflogaeth a chyfleoedd posibl allai ddod yn sgil CGD. Capasiti hyfforddi a chyfleoedd posibl i hyfforddi gweithlu. Argaeledd seilwaith presennol a gofynion posibl o ran seilwaith newydd.
Iechyd	Goblygiadau ymchwilio i CGD, ei adeiladu, ei weithredu a'i gau, a hynny ar amodau iechyd y gymuned a allai gael ei heffeithio. <ul style="list-style-type: none"> Goblygiadau iechyd wrth ddatblygu CGD. Goblygiadau ar hamdden ac amwynder. Goblygiadau ar fynediad at gyfleusterau a gwasanaethau iechyd.
Gweledigaeth y Gymuned Leol	Y gallu i ddatblygu CGD yn unol ag amcanion / gweledigaeth y gymuned a allai gynnig lleoliad. <ul style="list-style-type: none"> Goblygiadau'r ymchwiliad, yr adeiladu, y gweithredu a chau CGD ar weledigaeth y gymuned a allai gael eu heffeithio.

Tabl C: Yr Amgylchedd

Ystyriaeth Gwerthuso	Disgrifiad
Goblygiadau Amgylcheddol	<p>Goblygiadau ymchwilio i CGD, ei adeiladu, ei weithredu a'i gau, a hynny ar yr Amgylchedd.</p> <ul style="list-style-type: none"> • <i>Ansawdd yr aer, gan gynnwys effeithiau ar ansawdd presennol yr aer a derbynyddion sensitif.</i> • <i>Sŵn, dirgryndod a golau, gan gynnwys effeithiau ar lefelau sylfaenol y sŵn a derbynyddion sensitif ar hyn o bryd.</i> • <i>Bioamrywiaeth a chadwraeth natur, gan gynnwys effeithiau ar fflora a ffawna, cynefinoedd a safleoedd dynodedig.</i> • <i>Ffactorau hinsawdd, gan gynnwys effaith y newid yn yr hinsawdd a'r gallu i ddefnyddio technolegau carbon isel a ffynonellau ynni adnewyddadwy.</i> • <i>Goblygiadau'r Amgylchedd Hanesyddol, gan gynnwys yr effaith ar y tirlun hanesyddol, asedau treftadaeth a'u lleoliad, yn ogystal ag asedau archeolegol a phaleontolegol.</i> • <i>Risg o lifogydd a newid arfordirol, gan gynnwys goblygiadau o ran draenio a hydroleg.</i> • <i>Goblygiadau gweledol a'r dirwedd, gan gynnwys effeithiau ar gymeriad y tirlun, y treflun a'r morlun (fel y bo'n briodol).</i> • <i>Defnydd tir, gan gynnwys effeithiau ar ddefnydd tir presennol a chysondeb â hynny.</i> • <i>Daeareg a phriddoedd, gan gynnwys yr effaith ar ansawdd y pridd a nodweddion o ddiddordeb daearegol.</i> • <i>Rheoli gwastraff, gan gynnwys gallu glynu wrth yr hierarchaeth rheoli gwastraff, a rheoli gwastraff fel rwbel.</i> • <i>Adnoddau, gan gynnwys gallu defnyddio adnoddau yn effeithlon.</i> • <i>Ansawdd dŵr, gan gynnwys ansawdd dŵr wyneb a dŵr daear.</i> • <i>Unrhyw fesurau lliniaru sy'n ofynnol o ganlyniad i fodloni Gofynion perthnasol.</i>
Cynefinoedd a Rhywogaethau a Warchodir	<p>Goblygiadau ymchwilio i CGD, ei adeiladu, ei weithredu a'i gau, a hynny ar yr Gynefinoedd a Rhywogaethau a Warchodir.</p> <ul style="list-style-type: none"> • <i>Unrhyw effeithiau sylweddol tebygol ar safleoedd dynodedig lleol, cenedlaethol a rhyngwladol sydd o arwyddocâd cadwraethol daearegol neu eicolegol (gan gynnwys y rheini y tu allan i Loegr):</i> <ul style="list-style-type: none"> ◦ <i>Safleoedd Rhyngwladol;</i> ◦ <i>Safleoedd o Ddiddordeb Gwyddonol Arbennig (SoDdGA);</i> ◦ <i>Mannau Cadwraeth Morol;</i> ◦ <i>Safleoedd Lleol a Rhanbarthol:</i> <ul style="list-style-type: none"> ◦ <i>Coetiroedd Hynafol, a Choed Hynafol a Hynod;</i> ◦ <i>Bioamrywiaeth mewn datblygiadau ac o'u cwmpas; a</i> ◦ <i>Gwarchod Rhywogaethau a Chynefinoedd eraill</i>

Tabl D: Ymarferoldeb Peirianyddol

Ystyriaeth Gwerthuso	Disgrifiad
Hyblygrwydd	Gallu cyflwyno amrywiaeth o atebion dylunio i ardal neu safle penodol.
	<ul style="list-style-type: none"> A oes gan safle neu ardal nodweddion penodol a allai ddarparu rhagor o hyblygrwydd o ran dylunio, adeiladu, gweithredu a chau.
Gallu Nodweddu	Gallu nodweddu ardal / safleoedd o fewn cyfyngiadau'r ardal / safle.
	<ul style="list-style-type: none"> Maint, siâp a thopograffeg yr ardaloedd ar yr wyneb a chyflwr y tir, a goblygiadau o ran y gallu i nodweddu'r ardal neu'r safle. Y cyfleustodau sydd ar gael i alluogi'r gweithgareddau nodweddu.
Gallu Dylunio ac Adeiladu	Gallu dylunio ac adeiladu CGD o fewn cyfyngiadau'r ardal / safle.
	<ul style="list-style-type: none"> Yr amgylchedd daearegol gan gynnwys dyfnder, maint, a geometreg craig (creigiau) hygyrch Maint, siâp a thopograffeg ardaloedd posibl ar wyneb y tir ac amodau tebygol ar y tir. Natur, cyfaint ac amseriad y rwbél a gaiff ei gynhyrchu. Mynediad at seilwaith presennol a gallu darparu seilwaith newydd os bydd angen.
Gwastraff i'w Waredu	Gallu dylunio, adeiladu a gweithredu CGD er mwyn gallu gwaredu'r gwastraff i'w waredu y cytunwyd arno.
	<ul style="list-style-type: none"> A oes digon o graig addas ar gael mewn dyfnder addas. Y gallu i ddelio â newidiadau posibl o ran swm y gwastraff.
Dyluniad Cynaliadwy	Gallu dylunio, adeiladu a gweithredu CGD mewn modd cynaliadwy.
	<ul style="list-style-type: none"> Y gallu i ddarparu seilwaith cynaliadwy sy'n sensitif i'w leoliad ac yn arddangos estheteg dda. Gallu CGD i wrthsefyll newid yn yr hinsawdd, lefel y môr yn codi a'r potensial i'w addasu ar gyfer sefyllfaoedd mwy eithafol, ond credadwy, o ran newid hinsawdd.
Cyflyru a Phecynnu Gwastraff	Y gallu i dderbyn gwastraff mewn safle posibl.
	<ul style="list-style-type: none"> A oes gan ardal neu safle unrhyw nodweddion arbennig a allai rwystro gwastraff sydd wedi cael ei becynnu'n barod rhag cael ei dderbyn. A oes angen gwneud newidiadau sylweddol i'r cyngor presennol ar becynnu gwastraff.
Adferadwyedd	Gallu dylunio, adeiladu a gweithredu CGD fel y byddai'n bosibl adfer gwastraff yn ystod y cyfnod gweithredu pe bai cymhelliant i wneud hynny.
	<ul style="list-style-type: none"> Amgylchedd y lleoliad daearegol, ei ddyfnder ac unrhyw bwysau tebygol o dan y ddaear i'r graig. Y mathau o rwystrau wedi'u creu'n fwriadol sy'n debygol o gael eu defnyddio.

Tabl E: Trafnidiaeth

Ystyriaeth Gwerthuso	Disgrifiad
Diogelwch Trafnidiaeth	Gallu cludo gwastraff yn ddiogel.
	<ul style="list-style-type: none"> • Y gallu i ddangos lefel dderbyniol o reolaeth yng nghyswllt ymbelydredd, critigoldeb a pheryglon thermol. • Y darpariaethau mewn argyfwng i amddiffyn pobl, eiddo a'r amgylchedd os ceir damweiniau. • Y gallu i ddefnyddio dyluniadau pecyn trafndiaeth sy'n cydymffurfio â'r gofynion ac yn profi gweithdrefnau a nodir yn Rheoliadau Trafnidiaeth yr Asiantaeth Ynni Atomig Rhyngwladol.
Gwarchodaeth Trafnidiaeth	Gallu gwarchod gwastraff wrth ei gludo.
	<ul style="list-style-type: none"> • A oes gan ardal neu safle unrhyw nodweddion arbennig a allai rwystro'r gallu i fodloni Gofynion o ran gwarchodaeth trafndiaeth.
Goblygiadau Trafnidiaeth	Goblygiadau ymchwilio i CGD, ei adeiladu, ei weithredu a'i gau, a hynny ar rwydweithiau trafndiaeth strategol a lleol.
	<ul style="list-style-type: none"> • Pa mor agos yw'r ardal neu'r safle at y rhwydwaith trafndiaeth strategol a pha mor addas yw'r rhwydwaith trafndiaeth strategol. • Pa mor agos yw'r ardal neu'r safle at y rhwydwaith trafndiaeth strategol a pha mor addas yw'r rhwydwaith trafndiaeth strategol. • Y potensial i ddefnyddio systemau trafndiaeth ar reilffyrdd neu ar y dŵr. • Gofynion ychwanegol o ran y seilwaith trafndiaeth a gwelliannau i'r rhwydwaith trafndiaeth sydd eisoes wedi'u cynllunio. • Symudiadau Cerbyd Nwyddau Trwm i'r safle ac allan o'r safle yn ystod gwaith adeiladu. • Y mesurau posibl sydd eu hangen i wella mynediad gan drafndiaeth gyhoeddus, cerdded a beicio.

Tabl F: Gwerth am Arian

Ystyriaeth Gwerthuso	Disgrifiad
Gwerth a Chostau Gydol Oes	Costau a buddiannau ymchwilio i CGD, ei adeiladu, ei weithredu a'i gau.
	<ul style="list-style-type: none"> • Costau nodweddu, adeiladu, gweithredu a chau CGD. • Y buddiannau cysylltiedig â phob cam o gyflawni CGD. • A fydd cyflawni CGD yn sicrhau gwerth am arian wrth edrych ar yr ystyriaethau economaidd lleol, rhanbarthol a chenedlaethol ehangach.
Amserlen Derbyn Gwastraff	Goblygiadau ymchwilio i CGD, ei adeiladu, ei weithredu a'i gau, a hynny mewn perthynas â derbyn gwastraff yn ôl amserlen dybiedig derbyn gwastraff.
	<ul style="list-style-type: none"> • A oes gan safle neu ardal nodweddion penodol a allai ddarparu rhagor (neu lai) o hyblygrwydd o ran derbyn gwastraff yn unol ag amserlen derbyn gwastraff y cytunwyd arni gyda'r cynhyrchwyr gwastraff.





Cysylltu â ni

I ddysgu mwy am genhadaeth y DU i ddelio â gwastraff ymbelydrol

E-bost gdfenquiries@nda.gov.uk

Ffôn **0300 0660 100**

Dilynwch ni ar twitter

[@rwm_gdf_uk](https://twitter.com/rwm_gdf_uk)

[@rwm_community](https://twitter.com/rwm_community)

neu ewch i wefan yr ymgyrch

geologicaldisposal.campaign.gov.uk