

Yr Awdurdod Safonau Proffesiynol ar gyfer Iechyd a Gofal Cymdeithasol

# Awdurdod Safonau Proffesiynol

## Cynllun Busnes

### 2019/20

SG/2019/83

## Yr Awdurdod Safonau Proffesiynol ar gyfer Iechyd a Gofal Cymdeithasol

### Cynllun Busnes 2019/2020

Cyflwynwyd i'r Senedd yn unol ag Atodlen 7, Paragraff 16 (1B) y Ddeddf Diwygio'r Gwasanaeth Iechyd Gwladol a Phroffesiynau Gofal Iechyd 2002, fel y'i diwygiwyd gan y Ddeddf Iechyd a Gofal Cymdeithasol 2008 a'r Ddeddf Iechyd a Gofal Cymdeithasol 2012.

Gosodwyd gerbron Senedd yr Alban gan weinidogion yr Alban dan y Ddeddf Diwygio'r Gwasanaeth Iechyd Gwladol a Phroffesiynau Gofal Iechyd 2002, fel y'i diwygiwyd gan y Ddeddf Iechyd a Gofal Cymdeithasol 2008 a'r Ddeddf Iechyd a Gofal Cymdeithasol 2012.

Gosodwyd gerbron Cynulliad Gogledd Iwerddon yn unol â'r Ddeddf Diwygio'r Gwasanaeth Iechyd Gwladol a Phroffesiynau Gofal Iechyd 2002, fel y'i diwygiwyd gan y Ddeddf Iechyd a Gofal Cymdeithasol 2008 a'r Ddeddf Iechyd a Gofal Cymdeithasol 2012.

Gosodwyd gerbron Cynulliad Cenedlaethol Cymru yn unol â'r Ddeddf Diwygio'r Gwasanaeth Iechyd Gwladol a Phroffesiynau Gofal Iechyd 2002, fel y'i diwygiwyd gan y Ddeddf Iechyd a Gofal Cymdeithasol 2008 a'r Ddeddf Iechyd a Gofal Cymdeithasol 2012.



© Hawlfraint Awdurdod Safonau Proffesiynol 2019

Trwyddedir y cyhoeddiad hwn o dan delerau Trwydded Llywodraeth Agored v3.0 ac eithrio lle nodir yn wahanol. I weld y drwydded hon, ewch i [nationalarchives.gov.uk/doc/open-government-licence/version/3](http://nationalarchives.gov.uk/doc/open-government-licence/version/3).

Lle rydym wedi nodi unrhyw wybodaeth hawlfraint trydydd parti, bydd angen i chi gael caniatâd gan ddeiliaid yr hawlfraint dan sylw.

Mae'r cyhoeddiad hwn ar gael ar [www.gov.uk/official-documents](http://www.gov.uk/official-documents).

Dylid anfon unrhyw ymholiadau am y cyhoeddiad hwn atom ni yn [info@professionalstandards.org.uk](mailto:info@professionalstandards.org.uk)

ISBN 978-1-5286-1410-8

CCS0519278940 06/19

Argraffwyd ar bapur yn cynnwys lleiafswm o 75% o gynnwys ffibr wedi ei ailgylchu

Argraffwyd yn y DU gan APS Group ar ran Rheolwr Llyfrfa Ei Mawrhydi

# Cynnwys

Rhagair gan y Prif Weithredwr.....	6
1. Cyflwyniad.....	7
2. Amcanion strategol ar gyfer yr Awdurdod Safonau Proffesiynol 2018-20 .....	8
3. Llywodraethu .....	10
4. Egwyddorion busnes .....	13
5. Trosolwg rheoleiddiol a gosod safonau – beth yw ein gwaith.....	15
6. Trosolwg rheoleiddiol a gosod safonau – ein gwaith yn 2019/20 .....	17
7. Cyllideb ar gyfer gwaith rheoleiddio a gosod safonau .....	22
8. Cofrestrau Achrededig .....	33
9. Comisiynau gan Lywodraeth(au).....	36
10. Cyngor i sefydliadau eraill .....	38
11. Gofyniad cyllideb corfforaethol .....	40
12. Rheoli risg corfforaethol .....	42
13. Siartiau sefydliad.....	44

## Rhagair gan y Prif Weithredwr

Mae'r cynllun busnes hwn yn cwmpasu'r bedwaredd flwyddyn ariannol ble bydd yr Awdurdod Safonau Proffesiynol yn cael ei ariannu gan y rheolyddion, cofrestrau achrededig ac eraill sy'n talu am wasanaethau gennym.

Mae gan yr Awdurdod bedair ffynhonnell incwm. Daw'r elfen fwyaf o'r rheolyddion a oruchwylir gennym. Mae sut y pennir y rhan yma o'n cyllid wedi ei sefydlu yn rheoliadau ein ffioedd ac mae'n destun penderfyniad gan y Cyfrin Gyngor. Os bydd Social Work England yn dechrau gweithredu yn ystod cyfnod y Cynllun Busnes hwn, yna bydd angen cyflwyno ein cynnig ffioedd yn ystod y flwyddyn i'r Ysgrifennydd Gwladol dros Addysg yn ogystal â'r Cyfrin Gyngor. Yr ail ffynhonnell incwm yw ffioedd a delir gan gofrestrau galwedigaethol ar gyfer achrediad. Y drydedd ffynhonnell yw taliadau gan yr Adran Iechyd a Gofal Cymdeithasol yn Lloegr neu lywodraethau eraill y Deyrnas Unedig am gyngor polisi a'r pedwerydd yw taliadau am gomisiynau am gyngor neu adolygiadau gan eraill yn cynnwys o fewn gwledydd eraill. Ar yr ochr gwariant, rydym yn ymroddedig i osgoi darparu cymhorthdal croes rhwng y pedwar maes gwaith yma ac rwy'n tynnu sylw at ein hegwyddorion busnes ar dudalen 11 y Cynllun Busnes hwn.

Mae Bwrdd yr Awdurdod a'r tîm gweithredol yn ceisio sicrhau bod ein trefniadau ariannu yn gweithio'n effeithiol i'r Awdurdod a'n partneriaid, fod ein prosesau yn dryloyw, ein bod yn ceisio sicrhau arbedion a'n bod yn parhau i ffocysu ar ein cyfrifoldebau fel y sefydlir yn ein deddfwriaeth. Mae ein proses adolygiad perfformiad cyffyrddiad cywir yn ceisio lleihau baich trosolwg ar reolyddion sy'n perfformio'n dda. Rydym yn ymgynghori ar Safonau Rheoleiddio Da newydd i sicrhau eu bod yn cynrychioli arfer gorau mewn rheoleiddio.

Mae ein hystyriaeth o benderfyniadau addasrwydd i ymarfer terfynol yn elfen arwyddocaol o'n cost i'r rheolyddion. Mae ein costau, fel rhai'r rheolyddion, wedi eu hysgogi'n bennaf gan gyfaint. Mae'r cynllun busnes hwn yn rhagweld 4,000 o achosion i'w hadolygu gennym yn 2018/19. Rydym wedi gwella ffocws effeithlonrwydd ein proses gwneud penderfyniadau ac wedi buddsoddi yn arbenigedd ein tîm o staff bychan.

Byddwn yn parhau i dyfu'r rhaglen Cofrestrau Achrededig. Mae gennym 26 o gofrestrau wedi eu hachredu hyd yma gan ddisgwyl derbyn un cais arall yn y flwyddyn i ddod. Derbyniom sicrwydd gan yr Adran Iechyd a Gofal Cymdeithasol (DHSC) am barhad cyllid ar gyfer y rhaglen.

Rydym yn gweithio gyda'r Adran Iechyd a Gofal Cymdeithasol yn Lloegr a llywodraethau eraill y Deyrnas Unedig i wella polisi rheoleiddio. Efallai y byddwn yn derbyn nifer fechan o gomisiynau mewnol, ond nid ydym yn bwriadu ehangu'r maes hwn o'n gwaith eleni.



Harry Cayton CBE  
Prif Weithredwr

# 1. Cyflwyniad

- 1.1 Mae'r ddogfen hon yn sefydlu cynllun busnes yr Awdurdod Safonau Proffesiynol ar gyfer Iechyd a Gofal Cymdeithasol (yr Awdurdod) ar gyfer y cyfnod 1 Ebrill 2019 i 31 Mawrth 2020.
- 1.2 Mae'r Awdurdod yn gweithredu fel corff annibynnol a hunan-ariennir gyda dyletswyddau statudol ac yn atebol i'r Senedd trwy'r Cyfrin Gyngor.
- 1.3 Mae'r Awdurdod wedi ei ariannu trwy:
  - Ffioedd a gesglir gan y cyrff rheoleiddiol mae'n eu goruchwyllo, a fydd yn ariannu costau ei swyddogaethau rheoleiddiol a safonau
  - Ffioedd yn deillio o achredu cofrestrau gwirfoddol. Mae'r gweithgaredd hwn yn anelu i fod ar sail adfer costau yn y tymor hwy, ond yn ystod y blynyddoedd sefydlu mae'n dal i fod angen rhywfaint o gyllid gan Lywodraeth
  - Incwm am gyngor ac ymchwiliadau sydd wedi comisiynu'n benodol gan yr Ysgrifennydd Gwladol ac/neu'r Gweinyddiaethau Datganoledig. Mae'r comisiynau hyn, nawr fod Adran 223 Deddf 2012 wedi cychwyn, yn cael eu hariannu gan ffioedd a osodir gan yr Awdurdod
  - Incwm o weithgareddau eraill, er enghraifft, ffioedd o ddarparu cyngor a gwasanaethau cynghori i lywodraethau, cyrff rheoleiddio a sefydliadau tebyg eraill yn y Deyrnas Unedig a thramor.
- 1.4 Dan y Ddeddf Iechyd a Gofal Cymdeithasol 2012, mae'n ofynnol i'r Awdurdod ymgynghori gyda chyrrff rheoleiddio yn eu cynghori o'i ofyniad cyllideb arfaethedig. Anfonwyd yr ymgynghoriad parthed ffioedd ar gyfer 2019/20 ar y cyrff rheoleiddio ym Medi 2018. Mae'r cynllun busnes corfforaethol, a baratowyd cyfochr â'r ddogfen ymgynghori, yn cynnwys manylion perthnasol o'r ddogfen ymgynghori ynghyd â manylion sy'n berthnasol i'r ffrydiau gwaith eraill a'r cyllid sy'n berthnasol i'r rhain.
- 1.5 Mae cyfrifon yr Awdurdod, sydd wedi eu segmentu i adlewyrchu'r pedair ffrwd gwaith a sefydlir uchod, yn amodol i graffu gan y Swyddfa Archwilio Genedlaethol, ac mae'n Adroddiad Blynyddol a Chyfrifon wedi eu cyflwyno gerbron Senedd y DU a'r seneddau a chynulliadau'r Alban, Cymru a Gogledd Iwerddon.
- 1.6 Mae gan yr Awdurdod fwrdd o wyth: saith aelod anweithredol a'r prif weithredwr. Penodir un aelod anweithredol gan Gymru, yr Alban a Gogledd Iwerddon.

## 2. Amcanion strategol ar gyfer yr Awdurdod Safonau Proffesiynol 2018-20

2.1 Sefydli'r amcanion strategol corfforaethol yr Awdurdod ar gyfer 2018-20, a gytunwyd gan y Bwrdd yn ei gyfarfod cynllunio strategol ym Mai 2018, isod:

### Amcanion strategol

1. **I wella rheoleiddio a chofrestru proffesiynau iechyd a gofal ac i hyrwyddo iechyd, diogelwch a lles cleifion, defnyddwyr gwasanaeth ac aelodau eraill o'r cyhoedd.**
2. **I gyflawni ei dyletswyddau statudol a defnyddio ein pwerau yn unol â rheoleiddio cyffyrddiad cywir.**
3. **I allu nodi a gweithredu ar risgiau i niwed yn deillio o berfformiad y rheolyddion a chofrestrau.**

### Amcanion busnes

#### 4. **I ddylanwadu ar welliant mewn rheoleiddio trwy ymgysylltu strategol.**

Byddwn yn gwneud hyn trwy:

- Ymgysylltu'n rhagweithiol gyda'n rhanddeiliaid yn fewnol ac allanol
- Trefnu cynadleddau pellach ar gyfer rhanddeiliaid addasrwydd i ymarfer (FTP) allweddol a chymryd rhan yn eu digwyddiadau hyfforddiant
- Parhau i anfon pwyntiau dysgu a chanfod dulliau amgen o ddelio gyda phryderon trwy ddialog gyda'r rheolyddion
- Ymgysylltu rheolaidd gyda chydweithwyr o'r rheolyddion ar bob lefel
- Cynnal perthynas agos gyda'r Cyngor Proffesiynau Iechyd a Gofal (HCPC) a Social Work England (SWE) i fonitro cynnydd y trosglwyddiad o reoleiddio gweithwyr cymdeithasol yn Lloegr
- Ystyried ymyrryd mewn achosion llys arwyddocaol ble fo'n briodol i ddylanwadu ar y gyfraith
- Bod yn glir am y gwelliannau rydym am eu gweld a nodi a thaclo rhwystrau ble fo'n bosibl
- Parhau i adeiladu perthynas strategol gyda rhanddeiliaid allweddol i ddylanwadu ar welliannau i reoleiddio
- Cryfhau ein perthnasau yng Nghymru, yr Alban a Gogledd Iwerddon.

#### 5. **Parhau i wella gwasanaeth cwsmeriaid yn fewnol ac allanol.**

Byddwn yn gwneud hyn trwy:

- Darparu gwasanaethau cefnogaeth busnes fel arfer sy'n sefydlog, effeithiol, ymatebol a chymesur
- Gwella cysylltiadau gyda rheolyddion ar bob lefel, yn arbennig yn y tîm adolygiadau perfformiad i wella dealltwriaeth

- Mwy o ddialog ar lefel cyfarwyddwr dros y cyswllt rhwng polisi ac ymchwil a materion sy'n codi yn Adran 29 ac adolygiadau perfformiad
- Darparu gwybodaeth glir a hygyrch ynghylch ein rôl a'n barnau
- Ymateb i geisiadau, cwestiynau ac ymholiadau yn brydlon a chwrtais
- Gweinyddu cynadleddau a digwyddiadau yn effeithiol.

## 6. **Parhau gyda gwelliannau proses yn unol â syniadau cyffyrddiad cywir.**

Byddwn yn gwneud hyn trwy:

- Gyflawni ein cynlluniau gwella gwasanaethau ar gyfer 2018/19 ac yna 2019/20
- Sicrhau bod y broses Adran 29 yn effeithiol a chadarn
- Archwilio os gellir cynllunio'r meini prawf trothwy i gynorthwyo gwneud penderfyniadau
- Gweithredu'r *Safonau Rheoleiddio Da* newydd
- Adolygu'r broses o adolygu perfformiad a'i set data o ganlyniad i'r Safonau newydd
- Adolygu ein methodoleg ar gyfer cytuno ar ein safbwynt polisi
- Monitro effaith newidiadau i'n prosesau asesu cofrestrau achrededig.

## 7. **Cynnal capasiti, ystwythder a gwytnwch i ymateb i a dylanwadu ar newid arwyddocaol.**

Byddwn yn gwneud hyn trwy:

- Cydnabod ceisiadau a rhoi amcan o amserlen, trefnu unigolion penodol ar gyfer gweithgareddau allweddol / ail flaenoriaethu gwaith nad yw'n allweddol ar gyfer amser a drefnwyd tu allan i'r swyddfa, cyfathrebu trefniadau argyfwng ar gyfer amser tu allan i'r swyddfa anelu at ddileu effeithiau negyddol y gellir ei atal ar staff unigol
- Nodi bylchau yn sgiliau staff a delio gyda'r rhain trwy hyfforddiant neu recriwtio
- Contractio arbenigedd allanol yn effeithiol ac effeithlon
- Cefnogi gwytnwch ein staff.



## 3. Llywodraethu

### Bwrdd

- 3.1 Mae Bwrdd yr Awdurdod yn cynnwys saith aelod anweithredol ac un aelod gweithredol. Ni all unrhyw aelodau anweithredol o'n Bwrdd fod nac erioed wedi bod yn aelod o broffesiwn a reoleiddir gan unrhyw un o'r naw rheolydd a oruchwylir gennym, fel ein bod yn awdurdod annibynnol o broffesiynau a rheoleiddwyr iechyd a gofal cymdeithasol.
- 3.2 Y Bwrdd yw fforwm penderfyniadau uchaf yr Awdurdod, ble trafodir materion strategol a gweithredol arwyddocaol ac y gwneir penderfyniadau canlyniadol.
- 3.3 Mae gan Fwrdd yr Awdurdod gyfrifoldeb corfforaethol am sicrhau ei fod yn cyflawni ei ddyletswyddau statudol ac am hyrwyddo defnydd effeithiol ac effeithlon o'i adnoddau.
- 3.4 I'r diben hwn, ac ar drywydd ei gyfrifoldebau corfforaethol ehangach, mae'r Bwrdd:
  - Yn gosod cyfeiriad strategol cyffredinol yr Awdurdod o fewn y statud a'r fframwaith polisi ac adnoddau
  - Yn sicrhau y cydymffurfir ag unrhyw ofynion statudol neu weinyddol i ddefnyddio cyllid cyhoeddus; fod yr Awdurdod yn gweithredu o fewn terfynau ei awdurdod statudol, ac yn unol ag unrhyw amodau eraill yn ymwneud â defnydd o gyllid cyhoeddus
  - Yn sicrhau bod yr Awdurdod yn derbyn ac adolygu gwybodaeth ariannol reolaidd parthed rheolaeth yr Awdurdod; yn cael ei hysbysu mewn modd amserol am unrhyw bryderon am weithgareddau'r Awdurdod; ac yn darparu sicrwydd positif y cymerwyd camau priodol ar bryderon o'r fath
  - Yn arddangos safonau uchel o lywodraethu corfforaethol ar bob adeg, yn cynnwys sefydlu pwyllgor archwilio i helpu'r Awdurdod i ddelio â risgiau ariannol allweddol ac eraill sy'n ei wynebu
  - Yn penodi'r Prif Weithredwr i'r Awdurdod ac yn gosod amcanion perfformiad ac amodau tâl yn gysylltiedig i'r amcanion hyn ar gyfer y Prif Weithredwr, sy'n rhoi pwys i reolaeth briodol a defnydd o gyllid cyhoeddus.

### Cadeirydd y Bwrdd

- 3.5 Mae gan y Cadeirydd gyfrifoldeb arweinyddiaeth ar y materion canlynol:
  - Arwain y Bwrdd o ran llunio ein strategaeth
  - Sicrhau bod y Bwrdd, wrth wneud ei benderfyniadau, yn cymryd sylw dyledus o unrhyw ganllaw perthnasol
  - Hyrwyddo defnydd effeithiol, economaidd, ac effeithlon o adnoddau, yn cynnwys staff
  - Annog safonau uchel o gywirdeb
  - Sicrhau fod y Bwrdd yn cwrdd yn rheolaidd trwy gydol y flwyddyn a bod cofnodion y cyfarfodydd yn gofnod cywir o'r penderfyniadau a wnaed a, ble fo'n briodol, trafodaethau'r Bwrdd
  - Sicrhau yr adroddir yn flynyddol ar waith yr Awdurdod i'r Senedd fel sy'n ofynnol dan Statud.

### **Pwyllgorau a gweithgorau'r Bwrdd**

- 3.6 Mae'r Bwrdd wedi dirprwyo dyletswyddau penodol i bwyllgorau sydd wedyn yn adrodd yn ôl i'r Bwrdd.

### **Pwyllgor Archwilio a Risg**

- 3.7 Mae gan y Bwrdd Bwyllgor Archwilio a Risg i'w gefnogi yn ei gyfrifoldebau i reoli risg a llywodraethu. Mae'r pwyllgor yn arolygu pa mor gynhwysfawr yw sicrwydd o ran bodloni anghenion sicrwydd y Bwrdd a'r Swyddog Atebolrwydd ac adolygu dibynadwyedd a chywirdeb y sicrwydd hwn.
- 3.8 Adroddir ar gofnodion cyfarfodydd y Pwyllgor yn ffurfiol i'r Bwrdd yn ogystal â barn y Pwyllgor ar y gofrestr risg a'r newidiadau a wnaed iddi.
- 3.9 Mae'r Pwyllgor yn adolygu ei Gylch Gorchwyl a rhaglen waith yn flynyddol ac yn adrodd unrhyw newidiadau y bydd yn cynnig i'r Bwrdd. Pob blwyddyn, mae'n adrodd yn ffurfiol i'r Bwrdd ar:
- Ei waith yn ystod y flwyddyn ariannol ddiwethaf
  - Asesiad o drefniadau llywodraethu gwybodaeth
  - Yr adroddiadau archwiliad mewnol a gyflwynwyd iddo
  - Barnau'r archwilwyr.
- 3.10 Mae'r Pwyllgor yn gosod ei raglen waith ei hun ar gyfer y flwyddyn i ddod ac mae hyn yn dylanwadu ar y rhaglen waith a osodir gan yr archwilwyr mewnol.

### **Pwyllgor Craffu**

- 3.11 Mae'r Pwyllgor Craffu yn derbyn adroddiadau ar ein gweithrediad craffu a goruchwyllo o'r naw corff rheoleiddio gweithwyr iechedd a gofal ac yn darparu sicrwydd ansawdd ar benderfyniadau Adran 29 a'r rhaglen cofrestrau achrededig ac adolygiadau perfformiad y rheolyddion.

### **Pwyllgor Tâl**

- 3.12 Mae'r Pwyllgor Tâl yn cwrdd unwaith y flwyddyn, neu'n amlach os oes angen, i ddelio â materion tâl eraill os ydynt yn codi.
- 3.13 Nid oes gan yr Awdurdod Bwyllgor Enwebiadau. Byddai'r Pwyllgor Tâl yn cyflawni'r rôl hon pe byddai'r angen yn codi.

### **Swyddog Cyfrifyddu**

- 3.14 Yn dilyn newid yn ein trefniadau cyllido, mae'r Bwrdd wedi penodi'r Prif Weithredwr fel Swyddog Cyfrifyddu. Mae ei gyfrifoldebau perthnasol fel Swyddog Cyfrifyddu yn cynnwys ei gyfrifoldeb ar gyfer cywirdeb a chysondeb y cyllid cyhoeddus mae'n atebol amdanynt ac am gadw cofnodion cywir. Er nad ydym yn Gorff Cyhoeddus Anadrannol, mae'n arsylwi'r gofyniad a sefydliad yn y Memorandwm Swyddogion Cyfrifyddu Cyrff Cyhoeddus Anadrannol a gyhoeddir gan Drysorlys EM ac yn 'Managing Public Money'.
- 3.15 Mae ein Prif Weithredwr yn gyflogai i'r Awdurdod. Prif swyddogaethau, dyletswyddau a phwerau'r Prif Weithredwr yw:
- I sicrhau bod yr Awdurdod yn cyflawni ei swyddogaethau statudol
  - I baratoi a chyhoeddi safonau rheoleiddio da
  - I drefnu cyhoeddi cyngor ac arweiniad polisi

- I anfon adroddiad blynyddol i'r senedd ar berfformiad y rheolyddion a oruchwylir gennym
- I gadw cyfrifon cywir a chofnodion cywir parthed y cyfrifon, i baratoi datganiad o gyfrifon parthed pob blwyddyn ariannol, ac i anfon copi o'r cyfrifon blynyddol at y Rheolwr ac Archwilydd Cyffredinol ac i'r rhain gael eu paratoi yn unol ag egwyddorion cyfrifo cymeradwy cyffredinol y Deyrnas Unedig a chyfrifo llywodraeth
- I weithredu a rheoli'r Awdurdod yn unol â'r strategaeth a sefydlwyd gan y Bwrdd.

3.16 Mae gan y Prif Weithredwr gyfrifoldeb dros ddarparu arweinyddiaeth effeithiol ar bob mater yn ymwneud â dyletswyddau statudol a gweinyddol. Mae hyn yn cynnwys gweithredu'r strategaeth, arwain ar faterion gweithredol, hyrwyddo defnydd effeithiol ac effeithlon o staff ac adnoddau eraill, annog safonau uchel o gywirdeb a chynrychioli'r Awdurdod yn gyhoeddus.

## 4. Egwyddorion busnes

- 4.1 Dechreuodd yr Awdurdod weithredu gyda phedair ffrwd gwaith yn 2012 ac, yn y cyfnod ers hynny, mae wedi cynyddu trylwyredd y gwahaniad rhyngddynt. Fodd bynnag, rydym yn cydnabod y bydd ein rhanddeiliaid yn chwilio am dryloywder parthed sut ydym yn gweithredu.
- 4.2 Isod rydym yn sefydlu'r egwyddorion sy'n sail i'n gwaith:
- Gwaith rheoleiddio a gosod safonau: Mae'r holl ffioedd o'r cyrff rheoleiddiol yn cael eu talu i'n swyddogaethau statudol o drosolwg a gwelliannau rheoleiddiol yn unig, fel y sefydlwyd yn ein deddfwriaeth. Bydd unrhyw warged neu ddiffyg a gynhyrchir yn erbyn ein cyllideb fel y cytunwyd gan y Cyfrin Gyngor yn cael ei ddefnyddio i gyfrifo ffi'r flwyddyn ganlynol
  - Cofrestrau Achrededig: Mae ffioedd ar gyfer achredu neu adnewyddu o gofrestrau galwedigaethol yn cael eu gweithredu i ddarparu a datblygu'r rhaglen cofrestrau achrededig yn unig. Bydd unrhyw warged a gynhyrchir yn cael ei gadw er budd y rhaglen
  - Comisiynau gan Lywodraeth(au): Bydd prisio comisiynau a chontractau ymgynghori yn talu'r holl gostau sy'n gysylltiedig â'r gwaith. Bydd unrhyw warged yn deillio o hyn yn cael ei ddefnyddio yn ôl doethineb y Bwrdd i gefnogi ein hamcanion strategol er lles y cyhoedd
  - Cyngor i sefydliadau eraill: Bydd prisio comisiynau a chontractau ymgynghori yn talu'r holl gostau sy'n gysylltiedig â'r gwaith. Bydd unrhyw warged yn deillio o hyn yn cael ei ddefnyddio yn ôl doethineb y Bwrdd i gefnogi ein hamcanion strategol er lles y cyhoedd.
- 4.3 Bydd gwargedion yn cael eu gweithredu yn unol â'r egwyddorion hyn wedi i ofynion ein polisi cronfeydd gael eu bodloni.
- 4.4 I sicrhau tryloywder, byddwn yn:
- Cyhoeddi ein cyfrifon blynyddol ac yn datgelu ein datganiadau ariannol wedi eu harchwilio yn llawn
  - Dangos ein hincwm a gwariant yn glir parthed pob un o bedair swyddogaeth yr Awdurdod
  - Cyhoeddi datganiad archwilydd yn sefydlu ein cydymffurfiad â'r egwyddorion busnes hyn.
- 4.5 Ar y cyd â'r egwyddorion hyn, mae ein Bwrdd wedi sefydlu polisi cronfeydd.
- 4.6 Mae'r Awdurdod wedi cytuno i gadw cronfeydd o gyfanswm o dri mis o gostau gweithredu, sef tua £1 miliwn, ble mae'r gwahaniaeth rhwng y canlynol wedi ei nodi:
- Eifen gyfyngedig yn gysylltiedig i waith rheoleiddio a safonau
  - Eifen anghyfyngedig yn gysylltiedig i holl waith yr Awdurdod.
- 4.7 Y bwriad yw, gydag amser, bydd yr elfen gyfyngedig yn cyfateb i gyfanswm o ddau fis o gostau gweithredu.
- 4.8 Bydd lefel a lluniad ein cronfeydd yn cael eu hadrodd trwy ein Hadroddiad Blynyddol.
- 4.9 Bydd angen rhoi unrhyw arian a gymerir o'r cronfeydd yn ystod y flwyddyn yn ôl yn y flwyddyn neu flynyddoedd dilynol.

4.10 Gellir gweld ein cyfrifon blynyddol ar gyfer 2017/18 ar:

[http://www.professionalstandards.org.uk/docs/default-source/publications/annual-reports/professional-standards-authority-review-of-professional-regulation-amp-registration\(annual-report-amp-accounts-english\).pdf?sfvrsn=10](http://www.professionalstandards.org.uk/docs/default-source/publications/annual-reports/professional-standards-authority-review-of-professional-regulation-amp-registration(annual-report-amp-accounts-english).pdf?sfvrsn=10)

4.11 Yn 2018, yn rhan o'n rhaglen waith archwiliad mewnol, cyflawnodd ein harchwilwyr mewnol ar y pryd, Grant Thornton adolygiad o'n gweithredwyr yn edrych ar sut oeddem yn cydymffurfio gyda'n hegwyddorion busnes a pholisi cronfeydd. Casglodd yr adolygiad, a nododd dri cham bychan oedd yn deilwng o sylw'r Awdurdod:

'Yn seiliedig ar waith a gyflawnwyd ar gyfer y cyfnod Ebrill 2017 – Mawrth 2018, canfuom fod yr Awdurdod wedi dilyn y gyfres o egwyddorion busnes a pholisi cronfeydd a sefydlodd... Ni nodom unrhyw wallau sylfaenol nac arwyddocaol parthed gweithredu'r egwyddorion busnes na pholisi cronfeydd, yn seiliedig ar y gwaith a gyflawnom.'

## 5. Trosolwg rheoleiddiol a gosod safonau – beth yw ein gwaith

### 5.1 Sefydlwyd yr Awdurdod i:

- Hyrwyddo buddiannau cleifion ac aelodau eraill o'r cyhoedd parthed perfformiad y cyrff rheoleiddio
- Hyrwyddo arfer gorau o ran perfformiad swyddogaethau rheoleiddio proffesiynol
- Llunio egwyddorion rheoleiddio da ac annog cyrff rheoleiddiol i gydymffurfio
- Hyrwyddo cydweithrediad rhwng cyrff rheoleiddiol.

### 5.2 Nid yw'r gwaith yr ydym yn ei wneud i gyflawni ein diben a dyletswyddau cyffredinol y mae'r Rheoliadau Awdurdod Safonau Proffesiynol ar gyfer Iechyd a Gofal Cymdeithasol (Ffioedd) 2015 yn berthnasol iddynt wedi newid yn y 12 mis diwethaf, sef:

- Adolygu achosion dan Adran 29 ein deddfwriaeth a chyfeirio achosion i'r llysoedd perthnasol os ydym yn ystyried nad yw penderfyniad am addasrwydd i ymarfer ymarferydd yn ddigonol i ddiogelu'r cyhoedd neu na ddylid fod wedi ei wneud
- Ymchwilio ac adrodd ar berfformiad pob corff rheoleiddio
- Archwilio ac adrodd ar sut mae perfformiad swyddogaethau a gyflawnir gan y rheolyddion yn cymharu
- Gwneud argymhellion i gorff rheoleiddio i newid y modd mae'n cyflawni ei swyddogaethau
- Darparu cyngor i'r cyrff rheoleiddio parthed eu swyddogaethau statudol; yn seiliedig ar ymchwil a'n gwaith i wella a datblygu safonau
- Cynorthwyo'r Cyfrin Gyngor gyda'i swyddogaethau penodiadau parthed y cyrff rheoleiddio
- Ceisio barnau'r cyhoedd a chyrrff cyhoeddus sy'n ymddangos i fod yn cynrychioli buddiannau defnyddwyr gwasanaeth ar faterion perthnasol i'n swyddogaethau
- Darparu barn yr Awdurdod ynghylch materion rheoleiddiol i eraill, datblygu, casglu a syntheseiddio tystiolaeth i gefnogi hynny, ac ymateb i'r rhai sy'n ymgynghori ar faterion o'r fath
- Trefnu cyfarfodydd a digwyddiadau eraill i hwyluso trafodaeth, dadl, cydweithrediad a gwelliant a chymryd rhan mewn seminarau a chynadleddau yn y Deyrnas Unedig a llefydd eraill
- Cyflawni beth bynnag y credwn i fod yn angenrheidiol ar gyfer perfformiad ein swyddogaethau
- Adrodd ar unrhyw fater ar gais gan Lywodraeth y Deyrnas Unedig, Llywodraeth Cynulliad Gogledd Iwerddon, Llywodraeth Cynulliad Cymru neu Lywodraeth yr Alban
- Cefnogi'r Pwyllgor Dethol ar Iechyd yn ôl y galw i ddatblygu ei berthynas gyda'r Awdurdod. Ei hwyluso i ddefnyddio ein hadroddiadau adolygiad

perfformiad i baratoi ar gyfer gwrandawiadau atebolrwydd ac wrth archwilio'r achos dros wahodd rheolyddion proffesiynol dan gylch gorchwyl yr Awdurdod i ymddangos gerbron y Pwyllgor a chyflwyno tystiolaeth

- Cyflawni'r gofynion cyfrifo, adrodd, cynllunio a deddfwriaethol angenrheidiol er mwyn rhedeg yr Awdurdod
- Cyhoeddi gwybodaeth ynghylch yr Awdurdod ac arfer ei swyddogaethau.

## 6. Trosolwg rheoleiddiol a gosod safonau – ein gwaith yn 2019/20

### Trefn Lywodraethol a Gweithrediadau

- 6.1 Mae'r tîm yn gweithio i sicrhau bod yr Awdurdod yn sefydliad annibynnol, effeithiol, yn darparu gwerth am arian. Maent yn ceisio cefnogi'r Bwrdd, gweithgor a staff i gynnal swyddogaeth a gweithrediad esmwyth y sefydliad.
- 6.2 Mae gwaith y tîm hwn yn cyfrannu i'n tri amcan strategol a phedwar amcan busnes.

### Gwaith ar gyfer 2019/20

- 6.3 Ffocws y tîm yn ystod 2019/20 fydd i barhau i gefnogi gweithrediad cyffredinol yr Awdurdod tra'n ceisio nodi gwelliannau ac arbedion graddol.

### Busnes fel arfer

- 6.4 Mae'r tîm yn darparu'r hyn a gyfeirir ato yn gyffredinol fel gwasanaethau corfforaethol, yn cynnwys cyllid, adnoddau dynol, technoleg gwybodaeth a chyfathrebu, diogelwch gwybodaeth, ceisiadau am wybodaeth, llywodraethu, adrodd ar berfformiad, rheoli risg, archwiliad allanol, archwiliad mewnol, cwynion corfforaethol, perthnasau busnes allanol, llety a chyfleusterau, iechyd a diogelwch, parhad busnes, caffael a gweinyddu swyddfa.
- 6.5 Ffocws ein gweithrediadau busnes fel arfer yn ystod 2019/20 fydd i gyflawni:
  - Llwyfan gweithredu sefydlog
  - Parhau gyda gwelliannau ac arbedion
  - Gwasanaeth cwsmeriaid a chefnogaeth i'r swyddfa flaen
  - Cydbwysu'r gyllideb a lleihau ffioedd os yn bosibl
  - Gweithredu 'cyffyrddiad cywir' yn fewnol.

### Datblygiadau

- 6.6 Bydd y rhaglen ddatblygu fanwl ar gyfer 2019/20 yn cael ei chynllunio tuag at ddiwedd y flwyddyn ariannol bresennol, unwaith y bydd y gwaith presennol wedi ei gwblhau.
- 6.7 Mae'r meysydd y byddwn yn ceisio eu taclo yn cynnwys:
  - Unrhyw lithriad o'n rhaglen uchelgeisiol o weithiau gwelliant yn 2018/19
  - Gwaith cyfalaf, yn cynnwys gwaith seilwaith TGCh mawr
  - Yr ymgyrch barhaus am arbedion prosesau ac adnoddau.

### Craffu ac Ansawdd

- 6.8 Mae'r Gyfarwyddiaeth Craffu ac Ansawdd yn cyflawni'r gwaith sydd â'r rhyngweithiad uniongyrchol mwyaf gyda'r cyrff rheoleiddio. Yn ystod 2019/20 byddwn yn parhau i gyflawni'r gwaith angenrheidiol i'r Awdurdod gyflawni ei ddyletswyddau statudol.
- 6.9 Mae gwaith y tîm hwn yn cyfrannu i'n tri amcan strategol a phedwar amcan busnes.



### *Addaswydd i ymarfer*

- 6.10 Mae gan yr Awdurdod bŵer statudol i herio penderfyniadau a wneir gan baneli addaswydd i ymarfer (FTP) y rheolyddion trwy apêl i'r Uchel Lys.
- 6.11 Mae pŵer yr Awdurdod i gyflwyno apêl yn amodol i derfynau amser statudol llym. Felly rhaid i'n proses ar gyfer adolygu'r holl benderfyniadau panel FTP sicrhau y gallwn gyflawni adolygiadau digon manwl o achosion a, ble fo angen, wneud penderfyniadau ffurfiol i gyflwyno apêl, o fewn y terfyn amser statudol.
- 6.12 Dan y broses, mae pob achos ble gall fod risg i ddiogelu'r cyhoedd yn destun adolygiad cychwynnol. Yna bydd achosion ble mae pryderon nad yw'r penderfyniad yn ddigonol i ddiogelu'r cyhoedd yn cael eu cyfeirio ar gyfer adolygiad achos manwl gan aelod o'r tîm sy'n gyfreithiol gymwys i wneud. Os oes pryderon o hyd ar ôl yr adolygiad, mae'r achos yn cael ei gyfeirio at gyfarfod achos Adran 29<sup>1</sup> i ystyried os ddylai'r Awdurdod gyfeirio'r achos i'r llys. Mae gan yr Awdurdod dîm o saith o bobl yn archwilio'r achosion. Yn 2017/18 fe ystyriont 4,095 o achosion (cyfartaledd o dros 550 achos yr un). Yn 2009, adolygodd pedwar o bobl ychydig dros 900 o achosion (cyfartaledd o tua 230 yr un). Mae hyn yn cynrychioli enillion arwyddocaol ac yn ganlyniad i fireinio ein prosesau. Mae ein Pwyllgor Craffu yn parhau i sicrhau bod ein penderfyniadau yn gadarn. Gostyngodd cyfanswm nifer yr achosion a adolygwyd yn 2017/18 o tua phump y cant, ond mae'n dal yn uwch nad yn y blynyddoedd blaenorol.
- 6.13 Rydym wedi parhau i adolygu ein prosesau ac wedi lleihau'r nifer o achosion sy'n cael eu hadolygu'n awtomatig oherwydd bod profiad wedi dangos nad yw rhai mathau o achosion byth yn arwain at bryderon am ddiogelu'r cyhoedd.
- 6.14 Mae'r llwyth gwaith yn ystod misoedd cynnar 2018/19 yn dynodi bod y llwyth gwaith yn parhau i leihau, er o brofiad mae'n bosibl i nifer yr achosion amrywio. Mae nifer o resymau pam y gall hyn ddigwydd. Er enghraifft, rydym yn ymwybodol bod y cylch o wrandawiadau adolygiadau mewn rhai rheolyddion yn golygu y bydd mwy o wrandawiadau mewn rhai blynyddoedd nad eraill. Hefyd, mae'r Cyngor Nyrsio a Bydwreigiaeth (NMC) wedi cyflwyno prosesau'n ddiweddar a allai olygu y bydd llai o achosion yn destun adolygiad dan y broses Adran 29. Yn ogystal, gallai'r penderfyniad diweddar yn *Clarke v Y Cyngor Optegol Cyffredinol* olygu bod yna lai o wrandawiadau adolygiad. Byddwn yn dadansoddi data hanesyddol a diweddar i weld os ellir arsylwi unrhyw dueddiadau.
- 6.15 Mae'n debygol y bydd Social Work England (SWE) yn cael ei sefydlu yn y flwyddyn ariannol hon ac y bydd yn dod yn gyfrifol am achosion y mae'r Cyngor Proffesiynau Iechyd a Gofal (HCPC) yn delio â nhw ar hyn o bryd, er gyda phwerau llawer mwy hyblyg i ddelio gydag achosion addaswydd i ymarfer. Mae awdurdodaeth yr Awdurdod hefyd wedi ei addasu fel y gall edrych ar benderfyniadau cydsyniol a wnaethpwyd tu allan i Dribiwnlysoedd (yn amodol i newidiadau deddfwriaethol). Byddwn yn gweithio gyda SWE i sefydlu'r ymagwedd fwyaf addas ar gyfer y pwerau hyn. Mae'n rhy fuan i asesu os yw'r llwyth achos yn debygol o fod yn uwch neu'n is na'r hyn mae HCPC yn ei gynnal ar hyn o bryd.
- 6.16 Ar hyn o bryd, fodd bynnag, credwn ei bod yn ddoeth i amcangyfrif y bydd y llwyth achosion rhwng 3,800 a 4,000 o achosion, hynny yw, parhau i leihau'r llwyth achos. Felly byddem yn croesawu unrhyw wybodaeth bellach gan

---

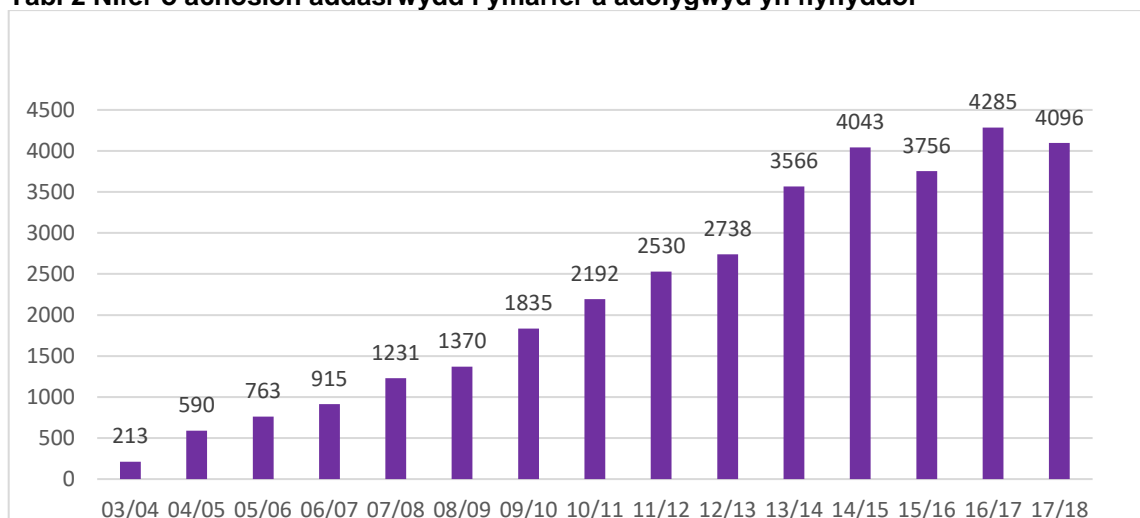
<sup>1</sup> Mae ein pŵer i adolygu penderfyniadau addaswydd i ymarfer terfynol y rheolyddion yn deillio o Adran 29 Deddf Diwygio'r GIG a Phroffesiynau Gofal Iechyd 2002 (fel y'i diwygiwyd).

reolyddion mewn ymateb i'r ymgynghoriad hwn ynghylch newidiadau arwyddocaol mewn llwyth achosion a ystyriant i fod yn debygol.

### Cyngor cyfreithiol

- 6.17 Mewn cyfarfodydd achosion, bydd gennym gyfreithiwr allanol yn bresennol i fod yn Gynghorydd Cyfreithiol i'r penderfynyddion. Yn 2016/17 fe wnaethom addasu ein hymarfer fel bod y cyngor yma nawr yn cael ei ddarparu gan gwrsel a benodir ar sail mynediad uniongyrchol yn gyffredinol. Bydd eithriadau i hyn pan fydd yr achos yn arbennig o gymhleth neu ble bydd apêl yn cael ei glywed yn yr Alban. Mae hyn wedi lleihau cost cyfarfodydd achosion.
- 6.18 Mae nifer cyfarfodydd achosion yn amrywio. Yn 2017/18, cynhaliom 33 cyfarfod achos, sy'n lleihad arwyddocaol ar y 56 a gynhaliwyd yn 2016/17. Mae hyn yn rhannol wedi ei esbonio gan y ffaith nad ydym bellach yn cynnal cyfarfodydd achos ar gyfer pob achos ble mae'r Cyngor Meddygol Cyffredinol yn arfer ei hawl i apêl dan Adran 40B y Ddeddf Feddygol. Bellach fyddwn ni ddim ond yn cynnal cyfarfodydd o'r fath ble byddai'n ymddangos y gallai'r Awdurdod fod eisiau ystyried ymuno â'r apêl gan y gall yr Awdurdod ychwanegu at ddadleuon y GMC (er enghraifft, oherwydd nad oedd yr erlyniad yn ddigonol) neu oherwydd y gallai'r achos effeithio ar awdurdodaeth yr Awdurdod ei hun.
- 6.19 Pan fyddwn yn penderfynu cyfeirio achos at y llys, byddwn yn cyfarwyddo cyfreithwyr allanol wedi'r cyfarfod achos i oruchwylio paratoi'r Sail Apêl ac i gyflwyno apêl ar ran yr Awdurdod. Mae'r Awdurdod yn elwa o allu cael mynediad at gyfreithwyr dan gynllun Adferiad y GIG ac o'r cyfraddau a drafodwyd dan y cynllun hwnnw. Yn 2017, cynhaliwyd tendr newydd ac mae'r cyfraddau wedi cynyddu o tua 5 y cant. Mae hyn yn parhau i ddarparu gwerth da am arian o gymharu â'r farchnad agored. Mae'r Awdurdod yn gweithio'n agos gyda chwmnïau i sicrhau y cedwir costau mewn achosion unigol dan adolygiad manwl.

**Tabl 2 Nifer o achosion addasrwydd i ymarfer a adolygwyd yn flynyddol**



- 6.20 Roedd y gwir nifer achosion yn 2017/18 yn 410 (10 y cant) islaw'r rhagolwg yn ein papur ymgynghori o 4,500, lleihad o 5 y cant ar ffigurau'r flwyddyn flaenorol.
- 6.21 Ar hyn o bryd rydym yn rhagweld yn ystod 2018/19 y byddwn yn adolygu 4,000 o achosion. Bydd hyn yn gynydd bach o 3 y cant ar ffigurau 2017/18.
- 6.22 Mae ein darpariaeth ar gyfer costau cyfreithiol yn ystyried ein hamcangyfrifon o'r llwyth achosion fel y nodwyd uchod.

### **Adolygiad perfformiad**

- 6.23 Bydd cylch adolygiad perfformiad 2019 yn cychwyn yn Ionawr 2019, a bydd yr amserlen ar gyfer asesu ac adolygu yn gyson gyda chylchoedd blaenorol.
- 6.24 Fel yn y blynyddoedd ers 2016, bydd proses adolygiad perfformiad 2019 yn dod â gwybodaeth a data gan y rheolyddion, trydydd partïon, ein harchwiliadau ble fo'n briodol, apeliadau a phenderfyniadau terfynol addasrwydd i ymarfer a'n hasesiadau yn erbyn y *Safonau Rheoleiddio Da* i adroddiadau unigol am bob rheolydd. Bydd pob rheolydd yn dal i gael aelod o'r tîm adolygu perfformiad wedi ei neilltuo fel cyswllt, a bydd yr adroddiadau adroddiad adolygiad perfformiad yn cael eu cyhoeddi wedi eu cwblhau trwy gydol cylch 2019. Byddwn yn parhau i sicrhau bod y data a gasglwn i helpu hysbysu ein hadolygiadau yn gymesur. Bydd trosolwg lefel uchel, yn defnyddio'r adroddiadau unigol ble fo'n briodol, yn cael ei gyhoeddi yn ein Hadroddiad Blynyddol.
- 6.25 Yn ogystal, efallai y byddwn yn cyflawni o leiaf un archwiliad camau cyntaf llawn, yn defnyddio'r fframwaith gwaith achos presennol, ar gyfer un rheolydd yn ystod 2019. Bydd hyn yn ddibynnol ar yr adnoddau sydd ar gael, yn ogystal â'n hasesiad o'r angen i gyflawni archwiliadau o'r fath yn ogystal â'r broses adolygu perfformiad.
- 6.26 Nid ydym yn rhagweld y bydd dyfodiad Social Work England yn gofyn i ni gyflawni adolygiad perfformiad yn 2019/20. Fodd bynnag, byddwn yn gweithio gyda SWE i ddeall ei ymagwedd er mwyn i ni allu dechrau adolygiad perfformiad wedi ei flwyddyn weithredol gyntaf.
- 6.27 Disgwyliwn allu cyhoeddi'r *Safonau Rheoleiddio Da* newydd yn yr hydref 2018 ac y bydd y rheolyddion yn cael eu hasesu yn eu herbyn yn 2020. Bwriadwn beilotio rhai o'r Safonau newydd a gweithio gyda rheolyddion ar eu gweithrediad yn ystod 2019.

### **Cwynion a phryderon**

- 6.28 Rydym yn parhau i weithio i hysbysu'r cyhoedd am beth y gallwn ac na allwn ei wneud parthed pryderon neu gwynion sydd ganddynt am y cyrff rheoleiddio. Pob blwyddyn byddwn yn derbyn gohebiaeth ynghylch y rheolyddion yn uniongyrchol gan y cyhoedd.
- 6.29 Mae gan ein gwefan fotwm 'rhannu eich profiad', i'w gwneud yn haws i bobl rannu eu profiadau o'r rheolyddion gyda ni. Fe ystyrir yr wybodaeth hon pan fyddwn yn cyflawni'r adolygiadau perfformiad. Rydym yn esbonio'n glir bod gennym rôl a chylch gorchwyl cyfyngedig iawn, yn arbennig parthed cwynion am gofrestryddion.
- 6.30 Byddwn yn parhau gyda'n harfer o anfon pryderon penodol a godwyd gyda ni at y rheolydd perthnasol yn gofyn am ei sylwadau. Byddwn yn rhannu sylwadau'r rheolydd a'n syniadau ynglŷn â'r sylwadau hynny gyda'r unigolyn a gododd fynegodd y pryder hwn i ni.
- 6.31 Ni ragwelwn y bydd y nifer o bryderon bydd angen i ni ddelio â nhw yn newid yn arwyddocaol yn ystod 2019/20, a disgwyliwn y bydd cyfran fawr o'r pryderon hyn yn parhau i ddibynnu'n ddwys ar adnoddau, oherwydd natur y pryderon a godwyd a'r camau a gymerwn i'w tacio.

### ***Cefnogi ansawdd penodiadau i gynghorau rheolyddion***

- 6.32 Rydym yn parhau i gynorthwyo'r Cyfrin Gyngor i arfer eu grymoedd penodi parthed cynghorau'r cyrff rheoleiddio. Yn 2017/18 fe gynghorom ar naw o brosesau. Mae'r niferoedd yn amrywio pob blwyddyn, ond nid ydym yn rhagweld y bydd y llwyth gwaith yn newid i'r fath raddau fel bod angen adnoddau ychwanegol yn ystod 2018/19 neu 2019/20.

### ***Safonau a Pholisi***

- 6.33 Mae gwaith y tîm Safonau a Pholisi yn sicrhau bod yr Awdurdod yn bodloni ei gyfrifoldebau deddfwriaethol i hyrwyddo iechyd, diogelwch a lles cleifion, defnyddwyr gwasanaeth a'r cyhoedd; i hyrwyddo arfer da mewn rheoleiddio ac i hyrwyddo cydweithrediad rhwng y rheolyddion. Mae'n ein galluogi i gyflawni ein goblygiad statudol i ddarparu cyngor i'r Ysgrifennydd Gwladol dros lechyd a Gweinidogion yn yr Alban, Gogledd Iwerddon a Chymru fel fo angen.
- 6.34 Mae gwaith y tîm hwn yn cyfrannu i'n tri amcan strategol a phedwar amcan busnes.
- 6.35 Mae'r tîm yn hysbysu'r rheolyddion ac eraill am yr ymchwil ddiweddaraf ar faterion rheoleiddiol ac yn gweithio gydag academyddion i sicrhau y cyflawnir ymchwil i gynorthwyo datblygiad rheoleiddio. Mae'r wybodaeth a dealltwriaeth sydd gan y tîm yn helpu'r Awdurdod i edrych ar ddatblygu ei brosesau a safonau rheoleiddiol ei hun. Mae'n ategu ein hymagwedd tuag at ddatblygu arfer gorau a gwelliannau mewn rheoleiddio. Mae hefyd yn galluogi'r Awdurdod i roi sylw ar sut mae'n credu y dylid rafftio deddfwriaeth yn y dyfodol ac i roi sylw ar gynigion a wneir gan lywodraeth ac eraill.
- 6.36 Mae'r tîm yn gyfrifol am gynnal barn strategol, flaengar o reoleiddio pobl sy'n gweithio mewn iechyd a gofal cymdeithasol yng nghyd-destun cyffredinol gwasanaethau iechyd a gofal. Rydym yn cynnal trosolwg o waith y naw rheolydd proffesiynol yr ydym yn eu goruchwyllo. Rydym yn adeiladu'r sail gwybodaeth a thystiolaeth a ddefnyddiwn i hysbysu ein barn. Rydym yn llunio a mynegi'r egwyddorion sy'n sail i'm hymagwedd i'n gwaith. Fe wnawn hyn fel bod yr Awdurdod yn gallu darparu sicrwydd a chynghor i'r Senedd, y Pwyllgor Iechyd ac eraill; ac i Sicrhau bod gwaith y rheolyddion nawr ac yn y dyfodol yn cael ei gyflawni mor effeithiol â phosibl, heb feichiau rheoleiddiol diangen, er lles iechyd, diogelwch a llesiant y cyhoedd.
- 6.37 Mae'r tîm hefyd yn arwain ar faterion cyfathrebu yn cynnwys cynnal a chadw, hygyrchedd a chynnwys ein gwefan.

### ***Gwaith ar gyfer 2019/20***

- 6.38 Bydd y tîm yn cynghori ar unrhyw ddeddfwriaeth newydd arfaethedig a newidiadau i ddeddfwriaeth (yn cynnwys i reoleiddio gwaith cymdeithasol yn Lloegr), monitro a dadansoddi effaith y cynigion ar ddiogelu'r cyhoedd ac ar effeithiolrwydd y rheolyddion a'r Awdurdod.
- 6.39 Bydd y tîm yn paratoi'r dystiolaeth mae'r Awdurdod yn ei ddarparu i'r Pwyllgor Iechyd Seneddol.
- 6.40 Rhagwelwn y bydd y tîm yn ystyried oddeutu 30 ymgynghoriad a chais am nodiadau cyfarwyddo.
- 6.41 Byddwn yn annog rhannu a datblygu gwybodaeth am reoleiddio a'i effeithiau ac i ysgogi trafodaeth trwy drefnu a chynnal cynadleddau a seminarau, a thrwy

barhau i hwyluso'r rhwydwaith cynyddol o academyddion sydd â diddordeb mewn rheoleiddio.

- 6.42 Byddwn yn ceisio casglu barn y cyhoedd ar ein gwaith a gwaith y rheolyddion a oruchwylir gennym trwy gyflawni ymchwil gyda ffocws ar ddefnyddwyr i faterion sy'n codi yn ystod y flwyddyn. Cyflawnir gwaith ffocws defnyddwyr, a gomisiynir gan gwmnïau arbenigol, er mwyn asesu effaith gwaith y rheolyddion i ddiogelu'r cyhoedd ac i gynyddu hyder yn y proffesiynau a rheoleiddio. Mae'r gwaith yma yn ein helpu i gyflawni ein cyfrifoldebau statudol i hysbysu ac ymgynghori.
- 6.43 Byddwn yn parhau i ddatblygu a chyhoeddi ein syniadau reoleiddio proffesiynol, cofrestru a risg, i ysgogi trafodaeth a dadl, yn arbennig parthed y syniadau a sefydlir yn ein papur polisi *Diwygio Cyffyrddiad Cywir*. Byddwn hefyd yn parhau i archwilio effeithiau rheoleiddio a dylanwadau eraill ar ymddygiad personol, gan geisio nodi beth sy'n gweithio'n dda a pham. Byddwn yn gwneud hyn trwy annog eraill i gyflawni ymchwil trwy ein rhwydwaith academaidd, trwy hwyluso trafodaeth yn ein cynhadledd academaidd a thrwy gyflawni ymchwil i a dadansoddiad o'r data sydd gennym ar achosion addasrwydd i ymarfer. Byddwn yn cyhoeddi adroddiadau gwaith a gyflawnir gennym ein hunain a gwaith y byddwn yn ei gomisiynu gan eraill. Byddwn hefyd yn annog eraill gyda buddiannau ymchwil i ddefnyddio'r data sydd gennym ar achosion addasrwydd i ymarfer blaenorol.
- 6.44 Byddwn yn dysgu gan eraill ac yn parhau i rannu ein gwybodaeth ac arbenigedd rheoleiddiol ein hunain, gan godi proffil rheoleiddio proffesiynol yn y Deyrnas Unedig trwy siarad yn a mynychu cynadleddau a digwyddiadau yn y Deyrnas Unedig ac yn rhyngwladol, sganio'r gorwel, cyflwyno papurau i newyddiadurwyr perthnasol a thrwy ddadansoddi ffynonellau a gyhoeddwyd.
- 6.45 Byddwn yn sicrhau bod yr Awdurdod yn ymgysylltu'n effeithiol ym mhob un o'r pedair gwlad yn y Deyrnas Unedig fel bod ein gwaith yn talu sylw priodol, ble fo'n berthnasol, i'r systemau iechyd a gofal amrywiol yng Nghymru, Lloegr, yr Alban a Gogledd Iwerddon a datblygiadau yn Ewrop. Byddwn hefyd yn mewnbynnu eu datblygiadau ble maent yn berthnasol i'n rôl. Byddwn yn parhau i weithredu ein Cynllun Iaith Gymraeg.
- 6.46 Byddwn yn monitro materion Seneddol ac yn ymateb i gwestiynau Seneddol yn ôl y galw. Byddwn yn parhau i gynghori'r Pwyllgor Iechyd ar gais.
- 6.47 Byddwn yn ymateb i ymholiadau'r wasg ac eraill ac yn hyrwyddo gwaith yr Awdurdod yn rhagweithiol trwy ein gwefan a chyhoeddiadau.

## 7. Cyllideb ar gyfer gwaith rheoleiddio a gosod safonau

### Costau staff

- 7.1 Yn 2016/17 comisiynodd y Bwrdd adolygiad o gyflogau staff i ddelio â phroblemau cynyddol gyda recriwtio a dargadw fel y datgelwyd yn

ymgyngoriad ffioedd y llynedd ac yn ein Hadroddiad Blynyddol a Chyfrifon 2017/18. Cymeradwyodd y Pwyllgor Tâl fandiau cyflog newydd a symudodd y staff i'r rheiny mewn dau gam; Hydref 2017 ac Ebrill 2018. Roedd y bandiau newydd yn cynnwys adfer y cynnydd blynyddol ar gyfer rhai oedd heb gyrraedd brig eu band. Bydd y cynnydd yn daladwy o Ebrill 2019.

7.2 O fewn cyllideb 2019/20 rydym wedi caniatáu ar gyfer:

- Cyfradd llefydd gwag o bump y cant
- Cynnydd cyflogau 'costau byw' o dri y cant<sup>2</sup>
- Costau trosi i'r bandiau cyflog newydd
- Cost un aelod o staff ychwanegol.

7.3 Efallai y bydd y gwir gostau cyflog yn cael eu lleihau gan incwm o gomisiynau. Ni wnaethpwyd unrhyw ddarpariaeth ar gyfer incwm o gomisiynau wrth ragweld costau staff ar gyfer 2019/20.

### Adnoddau dynol

7.4 Y sefydliad staffio yn unol â'r gyllideb yw:

Swyddi	2019/20	2018/19
Prif weithredwr	1	1
Cyfarwyddwyr	3	3
Cyfarwyddwyr cynorthwyol	3	3
Penaethiaid swyddogaethau	4	4
Rheolwyr	5	5
Arbenigwyr technegol	4	4
Swyddogion a chynghorwyr	18	16
Gweinyddwyr	2	3
<b>Cyfanswm</b>	<b>40</b>	<b>39</b>

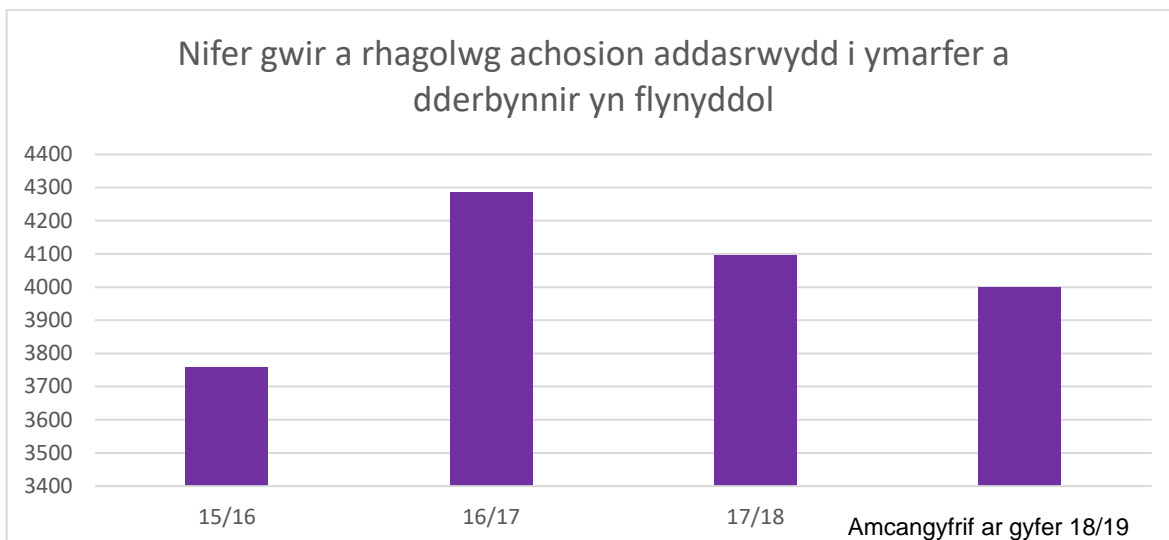
7.5 Mae hyn yn cyfateb i 39.1 cyfatebol i lawn amser.

### Achosion addasrwydd i ymarfer

7.6 Yn ein dogfen ymgynghori flaenorol, roeddem wedi cymryd cyfartaledd o niferoedd achosion y tair blynedd diwethaf, yn cynnwys rhagamcan ar gyfer y flwyddyn gyfredol, i roi amcangyfrif o'r nifer yn y dyfodol i ni. Byddai gwneud hynny ar gyfer 2018/19 yn rhoi amcangyfrif o 4,044. Rydym wedi nodi bod nifer achosion wedi lleihau'n arwyddocaol yn ystod ail hanner blwyddyn ariannol 2017/18 ac fe ymddengys fod y lleihad hwn yn parhau i fisoedd cynnar y flwyddyn hon. Fodd bynnag, rydym yn cydnabod bod niferoedd yn amrywio'n arwyddocaol ac y gallwn weld cynnydd yn hwyrach yn 2018/19. Gan ystyried hyn, rydym ar hyn o bryd yn rhagweld llwyth achosion o tua 4,000 yn 2018/19.

<sup>2</sup> Roedd y cynnydd hwn yn ystyried chwyddiant ar gyfer y 12 mis diwethaf, ar draws amrywiol fynegeion.





- 7.7 Byddwn yn parhau i fonitro tueddiadau mewn llwyth achosion ond credwn nad yw'n debygol y bydd yna gynnydd arwyddocaol yn 2019/20 ac felly fe ystyriwn y byddai'n ddoeth tybio llwyth achosion o 4,000 ar gyfer y flwyddyn honno. Nid ydym yn credu y bydd hyn yn galw am unrhyw newid yn nifer staff.

### Costau cyfreithiol Adran 29

- 7.8 Mae gwariant ar gostau a chynrychiolaeth gyfreithiol parthed ein rôl Adran 29 yn craffu achosion addaswydd i ymarfer yn gost arwyddocaol i'r Awdurdod<sup>3</sup>. Mae'n anodd ei amcangyfrif. Rhaid amcangyfrif maint y gwaith (a dim ond os gall y rheolyddion eu hunain amcangyfrif yn rhesymol gywir), ac er y gall yr Awdurdod adfer rhan o'i gostau cyfreithiol, nid oes modd rhagamcan yr elfen hon (os bydd apêl yn llwyddiannus) yn gywir. Yn ogystal, ni chytunir ar yr adferiadau fel arfer na'u talu'n syth wedi penderfynu ar yr achos, a gall fod yn rhai misoedd cyn i'r Awdurdod eu derbyn.
- 7.9 Mae yna hefyd y posibiliad y bydd rhaid i'r Awdurdod dalu costau partïon eraill os collir yr achos.
- 7.10 Sefydli'r fethodoleg ar gyfer delio gyda chostau Adran 29 ac adferiad mewn manylder yn y nodiadau i'n cyfrifon blynyddol.
- 7.11 Ar gyfer 2019/20 rydym wedi cynnwys cyfradd adfer o 26 y cant o gyfanswm gwariant<sup>4</sup>. Rydym wedi penderfynu cymryd cyfartaledd y tair blynedd diwethaf fel ffigwr priodol, gan gydnabod y bydd amrywiaethau a bod hyn yn ymddangos i fod yn ffordd briodol i amcangyfrif gwariant tebygol.
- 7.12 Mae'r newid yn ystyried y risg i'r Awdurdod o orfod talu costau partïon eraill a'r newidiadau yn y modd rydym yn cyflawni ein gwaith cyfreithiol parhaus.

### Llety

- 7.13 Mae'r Awdurdod yn denant i'r Swyddfa Archwilio Genedlaethol gyda Memorandwm Meddiant yn ei le hyd at 31 Hydref 2022 gydag adolygiad rhent ar 1 Ebrill 2019. Ar hyn o bryd mae'r Awdurdod yn is-osod rhywfaint o'i lety i ddau gorff arall:

<sup>3</sup> Mae ein pŵer i adolygu penderfyniadau addaswydd i ymarfer terfynol y rheolyddion yn deillio o Adran 29 Deddf Diwygio'r GIG a Phroffesiynau Gofal Iechyd 2002 (fel y'i diwygiwyd).

<sup>4</sup> Mae'r canran hwn yn ymwneud â'r cyfanswm gwariant yn hytrach na'r gwariant 'adferadwy', ble byddwn yn anelu at 75 y cant o adferiad pob tro.

- Mae gan y Panel Ail-ffurfweddu Annibynnol (IRP) brydles flynyddol ar hyn o bryd hyd at Ebrill 2022
- Mae gan Academi Arweinyddiaeth y GIG (yr Academi) brydles flynyddol ar hyn o bryd hyd at Ebrill 2019 y bydd yn ailystyried pob mis Hydref. Nid yw'r Academi wedi adnewyddu ei brydles ar gyfer 2019/20 sy'n creu effaith ariannol o £0.082 miliwn.

### **Cyfalaf**

- 7.14 Mae'r ddarpariaeth cyfalaf ar gyfer gwariant ar asedau ar wahân i feddalwedd cyfrifiadurol.

### **Incwm buddsoddiad**

- 7.15 Mae'r gyllideb ar gyfer 2019/20 yn cynnwys amcangyfrif ar gyfer incwm a dderbyniwyd parthed arian a dderbyniwyd yn y flwyddyn flaenorol ac a gadwyd ar flaendal yn ogystal ag arian a gadwyd fel cronfeydd.

### **Treth Gorfforaeth**

- 7.16 Rhaid i'r Awdurdod dalu treth gorfforaeth parthed unrhyw log a enillir.
- 7.17 Mae'r ffioedd a dderbyniwyd gan y rheolyddion fel y pennwyd gan y Cyfrin Gyngor y tu allan i gwmpas treth gorfforaeth.

### **Cronfeydd**

- 7.18 Gwnaeth yr Awdurdod gydnabod yn ei ymgynghoriad cyntaf ar ffioedd yn 2015/16 ei bod yn debygol y byddai angen cronfa ariannol er mwyn rheoli'r risgiau ariannol y gallai wynebu.
- 7.19 Nid yw amseriad pennu ffioedd yn gyfan gwbl o fewn rheolaeth yr Awdurdod ac os bydd unrhyw oedi wrth dderbyn yr incwm ffioedd, bydd yr Awdurdod yn wynebu problemau llif arian a gallai fod yn anodd bodloni ei ofynion gwariant a dyletswyddau statudol.
- 7.20 Mae'r materion llif arian yn gysylltiedig i dderbyn yr incwm ffioedd. Os na chwblheir y broses ymgynghori mewn pryd gan y cyfrin gyngor er mwyn pennu erbyn dechrau Mawrth, yna bydd yr Awdurdod yn wynebu'r posibilïad o fod heb incwm ar ddechrau'r flwyddyn ariannol.
- 7.21 Efallai y bydd rhaid i'r Awdurdod hefyd ddelio â diffygion ariannol yn deillio yn codi yn ystod y flwyddyn ariannol. Rhaid amcangyfrif y gyllideb ar gyfer unrhyw flwyddyn benodol cyn cychwyn yr ymarfer ymgynghori, a gan ei fod yn broses maith rhaid cychwyn yn gynnar yn y flwyddyn flaenorol, felly gall fod amgylchiadau pan fydd rhaid i'r Awdurdod daclo gwariant annisgwyl yn ystod y flwyddyn wedi pennu'r ffi - er enghraifft, costau'n deillio o gynnydd yn ei lwyth gwaith, yr angen i gyflawni ymchwiliad neu newidiadau i ddeddfwriaeth.
- 7.22 Er bod gan yr Awdurdod y pŵer i ymgynghori ar ffi atodol yn ystod y flwyddyn, mae'r amser y byddai hyn yn ei gymryd yn ei wneud yn anymarferol o ran ymdrin â materion o'r fath. Golyga ceisio ffioedd atodol hefyd y byddai gofyn i'r cyrff rheoleiddiol ddarparu cyllid nad oeddynt wedi cyllidebu ar ei gyfer, gan arwain at bwysau ar eu cyllidebau eu hunain.
- 7.23 I ddarparu ar gyfer uchafbwyntiau gwariant annisgwyl a diffygion llif arian, ac i leihau'r posibilïad o fod angen casglu ffioedd atodol, mae'r Bwrdd wedi cytuno y



dylai'r Awdurdod gadw lefel a gytunir o gronfeydd cyllid, a fyddai'n ddigonol i sicrhau y gall ddal i weithredu ie swyddogaethau statudol.

- 7.24 Bydd cael cronfeydd y gellir eu defnyddio hefyd yn diddymu'r angen i dalu ffioedd trefnu a lles ar unrhyw arian a fenthycwyd.
- 7.25 Mae'r Awdurdod wedi cytuno i gadw cronfeydd o gyfanswm o dri mis o gostau gweithredu, sef tua £1 miliwn, ble mae'r gwahaniaeth rhwng y canlynol wedi ei nodi:
- Eifen gyfyngedig yn gysylltiedig i waith rheoleiddio a safonau
  - Eifen anghyfyngedig yn gysylltiedig i holl waith yr Awdurdod.
- 7.26 Y bwriad yw, gydag amser, bydd yr elfen gyfyngedig yn cyfateb i gyfanswm o ddau fis o gostau gweithredu.
- 7.27 Bydd lefel a lluniad ein cronfeydd yn cael eu hadrodd trwy ein Hadroddiad Blynyddol.
- 7.28 Bydd angen rhoi unrhyw arian a gymerir o'r cronfeydd yn ystod y flwyddyn yn ôl yn y flwyddyn neu flynyddoedd dilynol.
- 7.29 Os bydd angen galw am ddefnyddio elfen gyfyngedig y cronfeydd, byddwn yn adrodd am hyn i'r cyrff rheoleiddiol ar bwynt priodol.

### Sefyllfa bresennol cronfeydd

- 7.30 Yn ystod 2017/18, cynhyrchom warged a gynyddodd ein sefyllfa cronfeydd o £0.189 miliwn.
- 7.31 Mae'r sefyllfa cronfeydd ar ddiwedd 2017/18 fel a ganlyn:

	<b>Elfen Anghyfyngedig</b> g Holl waith (Rheoleiddio a gosod safonau / cofrestrau Achrededig / Comisiynau gan Lywodraeth(au) / Cyngor i sefydliadau eraill)	<b>Elfen Gyfyngedig</b> (Gwaith rheoleiddio a gosod safonau)	<b>Cyfanswm</b>
	<b>£'000</b>	<b>£'000</b>	<b>£'000</b>
<b>Balans ar 31 Mawrth 2017</b>	919	605*	1,524
<b>Newidiadau mewn cronfeydd yn y flwyddyn ddaeth i ben 31 Mawrth 2017</b>			
Gwaith rheoleiddio a gosod safonau		438	438
Cofrestrau achrededig	(151)		(151)
Comisiynau gan Lywodraeth(au)	7		7
Cyngor i sefydliadau eraill	8		8
<b>Addasiadau cyfrifo eraill</b>			
<b>Balans ar 31 Mawrth 2018</b>	<b>783</b>	<b>1,043</b>	<b>1,826</b>

\*Mae hyn yn ymwneud ag elfennau arian parod yn unig i'w darllen ar draws i'r polisi cronfeydd. Yn ogystal mae yna gronfeydd asedau nad ydynt yn gyfredol o £237k.

### **Tros/tan wariant diwedd y flwyddyn**

- 7.32 Dywed ein polisi cronfeydd y byddwn yn cadw cyfanswm costau gweithredu ar gyfer tri mis o tua £1 miliwn mewn arian parod ac mae'n esbonio y byddwn yn cadw cronni'r cronfeydd arian parod nes ein bod yn cyrraedd targed  $2/3_{an}$  (cyfyngedig) /  $1/3_{an}$  (anghyfyngedig).
- 7.33 Ar ddiwedd 2017/18 roedd ein cronfa gyfyngedig yn £1,043 miliwn o arian parod, ac felly wedi cyflawni'r targed o £0.666 miliwn ar gyfer y gronfa gyfyngedig byddai'n bosibl i ni ddychwelyd £0.377 miliwn i'r cyrff rheoleiddiol yn yr ymgynghoriad ffioedd 2019/20 hwn.
- 7.34 Fodd bynnag, er mwyn osgoi cynyddu ffioedd yn y dyfodol, rydym wedi penderfynu ariannu'r gwaith canlynol a adroddwyd yn flaenorol o'r cronfeydd; adeiladu cronfa ddata Adran 29 (£0.150 miliwn), ymchwil cronfa ddata Adran 29 (£0.016 miliwn), datblygu model sicrwydd 'cyffyrddiad cywir' (£0.050 miliwn), felly bydd y ffigwr hwn yn cael ei leihau i £0.130 miliwn.
- 7.35 Rydym yn fodlon trwy'r ymagwedd bwyllog hon y gallwn ariannu ein gwaith angenrheidiol a dychwelyd swm bychan i'r cyrff rheoleiddiol yn yr ymgynghoriad ffioedd hwn am y tro cyntaf.
- 7.36 Bydd unrhyw danwariant o gyllideb 2018/19 nad yw'n angenrheidiol ar gyfer cronfeydd yn cael ei ddefnyddio i leihau cyfanswm incwm ffioedd angenrheidiol ar gyfer 2019/20.
- 7.37 Oherwydd amseriad yr ymgynghoriad ffioedd hanner ffordd trwy'r flwyddyn ariannol, rydym wedi gorfod rhagamcanu unrhyw dros neu dan wariant tebygol a fydd ar gael ar gyfer cronfeydd neu ddibenion eraill.
- 7.38 Ar hyn o bryd, rydym yn rhagweld na fydd gennym unrhyw danwariant yn 2018/19.
- 7.39 Os bydd tanwariant yn bosibl, yna pan fyddwn yn cyflwyno ein cynnig i'r Cyfrin Gyngor yn Rhagfyr 2018,, byddwn yn gallu lleihau'r gyllideb a sefydlir yn y ddogfen hon cyn gwneud y cyflwyniad hwnnw.

### **Polisiau cyfrifo a dibrisiant**

- 7.40 Ceir manylion ein polisiau cyfrifo a sut fyddwn yn delio gyda dibrisiant yn y nodiadau i'n Hadroddiad Blyneddol a Chyfrifon diweddaraf ar:
- 7.41 <https://www.professionalstandards.org.uk/publications/detail/health-professional-regulation-a-long-view-with-annual-report-and-accounts-2017-2018>

## Gofynion cyllidebol 2019/20

Cyfanswm gofynion ariannu	2019/20 £'000	2018/19 £'000
Gwariant gweithredu net (ac eithrio dibrisiant ar gyfer asedau a brynwyd yn ystod y flwyddyn a chostau sy'n gysylltiedig gyda dileu'r gronfa ddata bresennol)	4,213	3,927
Gwariant cyfalaf	100	105*
Cronfeydd	-	-
<b>Cyfanswm gofynion ariannu</b>	<b>4,313</b>	<b>4,032</b>
Tanwariant a drosglwyddwyd o'r flwyddyn flaenorol	-	-
<b>Cyfanswm cyllid a geisiwyd</b>	<b>4,313</b>	<b>4,032</b>

## Dadansoddiad o'r gwariant

Gofyniad gwariant gweithredu net	2019/20 £'000	2018/19 £'000
<b>Gwariant</b>		
Costau staff	2,835	2,610
Costau gweinyddol eraill	1,707	1,577
<b>Incwm</b>		
Incwm gweithredol	(199)	(260)
<b>Arall</b>		
Ad-daliad i Gyrff Cofrestredig	(130)	0
<b>Gwariant gweithredu net*</b>	<b>4,213</b>	<b>3,927</b>

\*Mae gwariant gweithredu net yn ymwneud â gweithgaredd trosolwg rheoleiddiol a gwelliant craidd ac yn *eithrio* unrhyw gostau yn gysylltiedig ag; achredu cofrestrau gweithwyr iechyd; comisiynau ac ymchwiliadau a geisiwyd gan yr Adran Iechyd a Gofal Cymdeithasol neu gyrff statudol eraill; a chomisiynau gan/ymgyngoriad i gyrff a reoleiddir a chyrrff eraill.

Gofyniad gwariant cyfalaf	2019/20 £'000	2018/19 £'000
Technoleg gwybodaeth	90	65
Gosodiadau a ffitiadau	10	10
<b>Gwariant cyfalaf</b>	<b>100</b>	<b>75</b>

## Costau gweinyddol

	2019/20 £'000	2018/19 £'000
Tâl aelodau	82	82
Ffioedd cyfreithiol a phroffesiynol	630	715
Eiddo a pheiriannau sefydlog	592	512
Hyfforddiant a recriwtio	83	58
Cyfathrebu a chynadleddau	152	75
Costau sefydliadol	73	64

Ffi archwiliad allanol (**)	19	20
Costau eraill	76	47
Dibrisiant	0	4
<b>Cyfanswm costau gweinyddol</b>	<b>1,707</b>	<b>1,577</b>

### Incwm Gweithredu

	2019/20 £'000	2018/19 £'000
Adfer costau Adran 29	126	115
Incwm is-denantiaeth	62	134
Incwm gweithredu arall	11	11
<b>Cyfanswm Incwm Gweithredol</b>	<b>199</b>	<b>260</b>

### Dangosyddion perfformiad allweddol

Maes Gwaith	Dangosyddion perfformiad allweddol
Penderfyniadau adran 29	Ystyried 100% o benderfyniadau perthnasol o fewn y dyddiad cau statudol
Pryderon y cyhoedd am Gyrff Rheoleiddio	Cydnabod 100% o bryderon o fewn pum niwrnod gwaith
Cyllid	I dalu anfonebau diamheuol: 60% o fewn pum niwrnod 100% o fewn 10 niwrnod Amrywiad incwm / gwariant a gyllidebwyd yn llai na 5% (ac eithrio Adran 29 sydd tu hwnt i'n rheolaeth) Cyfradd gwall taliad yn llai na 3% Cyfradd archebion prynu hwyr yn llai na 10%
AD	Salwch staff yn ddim mwy na 2% Trosiant staff i fod yn llai na 10% Proses recriwtio cyfartalog yn llai nag 16 wythnos
TGCh	Cau 85% o alwadau i'r ddesg gymorth o fewn 1 niwrnod Diffyg argaeledd y system yn is na 10 awr
Diogelwch gwybodaeth	Dim achosion wedi eu hadrodd i Swyddfa'r Comisiynydd Gwybodaeth
Ceisiadau gwybodaeth (FOI / SAR / EIR)	Delio â phob (100%) Cais Gwrthrych am Wybodaeth o fewn dyddiadau cau statudol Delio â phob (100%) cais Deddf Rhyddid Gwybodaeth o fewn dyddiadau cau statudol
Archwiliad – allanol	Derbyn barn ddiamod ar gyfer cyfrifon
Archwiliad – mewnol	Cwblhau 100% o adolygiadau a gynlluniwyd o fewn y flwyddyn ariannol honno
Cwynion	Cydnabod 100% o gwynion ymhen pum niwrnod Cwblhau ymateb i bob cwyn o fewn 28 niwrnod
Iechyd a diogelwch	Dim digwyddiadau yn achosi niwed wedi eu hadrodd

## Risgiau

Disgrifiad	Gweithred ymateb
Mae'r ymateb i ymgynghoriad y DHSC ar ddiwygio rheoleiddio yn cyflwyno cyfle i wella'r sector reoleiddiol yn gyffredinol ac i adolygu rôl yr Awdurdod	Cynnal trafodaethau ar y potensial ar gyfer newidiadau gan y Grŵp Cyfarwyddwyr a'r Bwrdd Cyfarwyddiaethau yn parhau i fonitro ar gyfer cyfleoedd Cynnal trafodaethau gyda Chadeiryddion / Prif Weithredwyr y rheolyddion yng nghynhadledd yr hydref
Mae'r Prif Weithredwr newydd yn creu cyfle i sefydlu safle newydd i'r Awdurdod yn y tirlun rheoleiddiol	Hysbys rhanddeiliaid mewnol / allanol Proses recriwtio wedi ei chwblhau, penodiad wedi ei wneud Trefniadau trosglwyddo / ymsefydlu wedi eu cynllunio
Effaith ar enw da os bydd rhanddeiliaid yn dadlau am statws 'arbenigwr' yr Awdurdod	Ymagwedd gadarn, seiliedig ar dystiolaeth a chyson i waith y gyfarwyddiaeth x3 Gweithredu cymesuredd i bob gweithgaredd / allbwn Ymgysylltu â rhanddeiliad a staff ar lefel Bwrdd Strategaeth cyfryngau cymdeithasol gyda diweddariadau chwarterol i'r Grŵp Cyfarwyddwyr ac adrodd ar eithriadau
Cosbau yn deillio o fethiant i ddilyn arfer gorau risg gwybodaeth	Polisi risg gwybodaeth penodol, yn cynnwys strwythur rheoli cyfrifoldebau SIRO ac IAO Hyfforddi staff ar risg gwybodaeth yn ystod ymsefydlu ac yn flynyddol ar sail barhaus Cadw ychydig iawn o ddata personol, hawliau mynediad iddo yn gyfyngedig Fforwm diogelwch seiber chwarterol Proses PIA ar gyfer pob prosiect newydd yn ymwneud â gwybodaeth bersonol Asesiadau risg gwybodaeth chwarterol a chyfarfodydd IAO cysylltiedig Asesiad blynyddol o risg gwybodaeth a ddarperir i'r Pwyllgor Archwilio a Risg ac yr adroddir arno yn yr Adroddiad Blynyddol a Chyfrifon Cydymffurfriad GDPR wedi ei gynnwys yn y rhaglen archwiliad mewnol ar gyfer 2018/19 gan arwain at adroddiad positif a dim ond nifer fechan o bwyntiau gwelliant graddol arfer gorau yn unig (oll wedi ei gweithredu / cwblhau)
Cyfathrebu mewnol a diffyg sgiliau /rheolaeth gwybodaeth yn arwain at gollu cof sefydliadol, dyblygu gwaith a phenderfyniadau gwael	Mae gan y cyfarwyddiaethau, rheolwyr a staff gyfarfodydd rheolaidd Cyflwynir dogfennau briffio mewnol Defnydd cynyddol o seminarau dysgu ac ati ar gyfer ymwybyddiaeth staff Cynyddu cyfnodau rhybudd (a gyflwynwyd trwy bolisi recriwtio a dargadw blaenorol) wedi ei gynnwys mewn contractau trwy adolygiad cyflog Trefnu trosglwyddiadau staff ble bynnag fo'n bosibl Ehangu'r sesiwn ymsefydlu manwl i gynnwys rhagor o wybodaeth am waith y cyfarwyddiaethau

	<p>Trosiannau yn ôl i waith wedi absenoldeb hirdymor nawr yn adlewyrchu sesiynau ymsefydlu Dirprwyaeth ar gyfer absenoldeb y Prif Weithredwr o'r swyddfa wedi cryfhau / dosbarthu Pob polisi wedi ei storio ar yriannau ac yn hygyrch Lansio mewnwyd Trefniadau trosglwyddo / ymsefydlu'r Prif Weithredwr wedi eu cynllunio</p>
<p>Gweithio heb bapur gan y gyfarwyddiaeth G&amp;O yn creu cyfle i sicrhau arbedion gweithredol o ran prosesau, pobl, adnoddau ariannol a storio</p>	<p>Cwblhau'r Cynllun Datblygu Cyfarwyddiaeth wedi ei gwblhau; prosesau tryloyw ac effeithiol Gweithredu technoleg 'cliciwch i lofnodi' ar gyfer pob ffurflen a llythyr G&amp;O – e.e. cyflymu cymeradwyo Archebion Prynu o x1 diwrnod i 30munud Gweithredu system llif gwaith AD Moorepay i awtomeiddio swyddogaethau G&amp;O yn cynnwys cofnodion personol / gwyliau / absenoldeb / slipiau cyflog Cael sicrwydd can archwilwyr bod y cofnodion electronig a ddarperir yn ddiogel a bod copïau wrth gefn ar gael fel nad oes angen cadw copïau papur Papur yn cael ei ddiddymu'n raddol yn ystod 2018/19 ar gyfer G&amp;O; Cyngor cyfreithiol wedi cadarnhau nad oes angen copïau caled Copïau caled hanesyddol yn cael eu sganio a dinistrio Staff G&amp;O yn cael eu hannog i beidio argraffu ar gyfer unrhyw gyfarfodydd</p>
<p>Profi ffurfiol o'r Cynllun Parhad Busnes yn methu sicrhau'r Bwrdd fod trefniadau wrth gefn yn ddigonol</p>	<p>Diweddau'r Cynllun Parhad Busnes, cytuno arno gyda'r Grŵp Cyfarwyddwyr, cyhoeddi i unigolion perthnasol a chyfathrebu i staff Cwblhau'r prosiect prawf 1af ffurfiol dan berchnogaeth TGCh, yn amlygu llwyddiannau o ran gwacau a chyfathrebu, ond anallu i greu'r amgylchedd TGCh angenrheidiol Adroddiad dadansoddiad prawf (gydag argymhellion ar gyfer gweithredu i unioni) mewn manylder i'r Grŵp Cyfarwyddwyr ac mewn crynodeb i'r Pwyllgor Archwilio a Risg Gwaith unioni TGCh wedi ei gynllunio yn y rhaglen gyfalaf ar gyfer 2017/18 a 2019/20 (gwaith 2017/18 wedi ei gwblhau a phrofi'n llwyddiannus) Pwnc wedi ei gynnwys yn y rhaglen archwiliad mewnol ar gyfer 2017/18 gan arwain at adroddiad positif, yn awgrymu dim ond nifer fechan o bwyntiau gwelliant graddol arfer gorau yn unig (oll wedi ei gweithredu / cwblhau) 2il brosiect prawf ffurfiol wedi ei gyflawni yn dilyn cwblhau gwaith TGCh, yn amlygu llwyddiannau o ran yr amgylchedd TGCh gofynnol, ond anallu i anfon codau cyfrin i ddefnyddwyr 3ydd prosiect prawf ffurfiol wedi ei gyflawni yn dilyn</p>

	<p>addasiadau codau cyfrin yn arddangos gweithrediadau llwyddiannus o'r holl drefniadau parhad busnes</p> <p>Pwnc wedi ei gynnwys yn y rhaglen archwiliad mewnol ar gyfer 2018/19 (adolygiad wedi ei drefnu ar gyfer Medi yn dilyn y 3ydd prawf)</p>
<p>Gallai amnewid cronfa ddata Adran 29 mharu ar weithrediadau cyfreithiol dydd i ddydd yn 2018/19 ac arwain at fethiant i gyflawni ein swyddogaeth statudol</p>	<p>Ymagwedd ariannu wedi ei gytuno gyda'r Bwrdd (defnydd o gronfeydd)</p> <p>Goblygiadau adnoddau wedi eu hystyried; uwch ymgynghorydd wedi ei benodi i arwain yr ymarfer caffael a rheoli prosiect y gweithrediad</p> <p>Bwriedir cael ymagwedd fesul cam i weithredu, gyda'r gronfa ddata bresennol wedi ei chadw yn ystod 2018/19</p> <p>Adrodd ar gynnydd mewn manylder i'r Grŵp Cyfarwyddwyr ac mewn crynodeb i'r Pwyllgor Archwilio a Risg</p> <p>Cyflawniad yn unol â'r targed ar hyn o bryd; cynigion tendr positif wedi eu derbyn a gwerthuso, cyfweliadau wedi eu trefnu</p> <p>Pwnc i'w gynnwys yn y rhaglen archwiliad mewnol ar gyfer 2018/19 (adolygiad i'w drefnu ar gyfer Chwefror, wedi mynd yn fyw)</p>
<p>Efallai y bydd camgymhariad rhwng maint y gwaith (achosion Adran 29) a'r adnoddau sydd ar gael yn arwain at fethu dyddiadau cau</p>	<p>Gellir ail flaenoriaethu gwaith</p> <p>Gellir addasu prosesu</p> <p>Monitro absenoldeb</p> <p>Strwythur y tîm wedi ei adolygu / diweddarau i wella effeithlonrwydd</p> <p>Hyblygrwydd i anfon gwaith allan i'w gyflawni</p> <p>Addasu'r broses ynghylch gwaith GMC Adran 40 i arbed amser</p>
<p>Adolygu'r Safonau Rheoleiddio Da yn gyfle i wella ein gallu i asesu perfformiad y rheolyddion</p>	<p>Adolygiad o'r Safonau Rheoleiddio Da ar waith; cwblhau'r ymgynghoriad cyntaf, ymagwedd hybrid wedi ei gytuno gyda'r Bwrdd</p> <p>Ail ymgynghoriad ar waith</p> <p>Adrodd ar gynnydd i'r Bwrdd</p> <p>Rheolyddion yn gyffredinol gefnogol o'r ymagwedd</p>
<p>Cychwyn Social Work England a throsglwyddo o HCPC yn arwain at ddefnydd anghymesur o adnoddau'r Awdurdod neu amhari ar y broses ffioedd</p>	<p>Rôl gynghorol i SWE ar sefydlu'r rheolydd newydd</p> <p>Cynnal cyfarfodydd penodol gyda Chadeirydd SWE</p> <p>Perthynas gyda'r tîm gweithredol i'w meithrin wrth benodi staff</p> <p>Cael sicrwydd gan yr Adran Addysg ynghylch y broses ffioedd</p>



## 8. Cofrestrau Achrededig

### Cefndir

- 8.1 Mae'r rhaglen Cofrestrau Achrededig yn gosod safonau ar gyfer cofrestrau ymarferwyr iechyd a gofal nad ydynt wedi eu rheoleiddio gan y gyfraith. Mae'r Awdurdod yn gweithio i gryfhau ansawdd gosod safonau a diogelwch cleifion trwy osod safonau ar gyfer y cofrestrau ac achredu'r rhai sy'n eu bodloni. Mae'n ofynnol i ddeiliaid cofrestrau gael dulliau cymesur ar waith i ddileu ymarferwyr o'u cofrestr.
- 8.2 Mae gwaith y tîm hwn yn cyfrannu i'n pedwar amcan strategol.
- 8.3 Mae'r rhaglen achredu yn ei chweched flwyddyn. Mae'r rhaglen nawr yn cynnwys 26 o gofrestrau gyda dros 85,000 o gofrestryddion. Mae gan y rhaglen nod masnach cofrestredig a strategaeth gyfathrebu ddiffiniedig ar gyfer y rhaglen i greu ymwybyddiaeth.
- 8.4 Er mai'r bwriad yw y bydd y rhaglen achredu yn cael ei chyflawni ar sail adfer cost llawn yn raddol, cydnabuwyd o'r cychwyn y byddai hyn yn anodd ei gyflawni am sawl rheswm. Mae'r rhesymau hyn yn cynnwys y nifer fechan o sefydliadau sy'n gymwys ac yn gallu ymgeisio, eu hincwm cyfyngedig a'r amser fyddai'n cymryd iddynt baratoi ar gyfer a derbyn achrediad.
- 8.5 Cytunodd yr Adran Iechyd a Gofal Cymdeithasol y gall yr Awdurdod ddefnyddio £312k o gronfeydd (wedi ei lunio o gyllid Cynllun Cynladwyedd hanesyddol gan yr Adran) i gefnogi'r rhaglen ar draws 2017/18 a 2018/19. Yn 2017/18, buom yn ymgynghori ar newidiadau i strwythur ffioedd y rhaglen gyda'r bwriad o fod yn ariannol hunangynhaliol erbyn Ebrill 2021. Trwy'r ymgynghoriad, daeth yn amlwg na fyddai model i alluogi'r rhaglen i fod yn ariannol hunangynhaliol erbyn Ebrill 2021 yn fforddiadwy i'r cofrestrau. O ganlyniad, rydym wedi addasu ein modelau ariannol, sy'n galw am ymroddiad ariannol parhaus gan yr Adran Iechyd a Gofal Cymdeithasol, sydd wedi ei gytuno.
- 8.6 Yn dilyn yr ymgynghoriad, fe wnaethom ddiweddarau ein model ffioedd i gynnwys elfen cyn cofrestru i'r ffi flynyddol.

### Gwahaniad ariannol o'n swyddogaeth safonau a rheoleiddio

- 8.7 Mae'r incwm a gwariant ar gyfer gwaith yn gysylltiedig ag achrediad cofrestrau wedi ei gyfrifo ar wahân i drosolwg o reolyddion statudol a ffrydiau incwm eraill. Mae'r rhaglen yn gweithredu ar sail adfer costau gyda chefnogaeth cymhorthdal gan yr Adran Iechyd a Gofal Cymdeithasol.
- 8.8 Cynhelir gwybodaeth ariannol y rhaglen Cofrestrau Achrededig fel adran ar wahân i'r cyfrifon corfforaethol. Mae hyn yn cynnwys cofnodion incwm a gwariant yn ogystal â'r gyllideb flynyddol, yn cynnwys costau staff y tîm Achredu, costau a ail godir personél yr Awdurdod yn ymwneud â phrosesau gwneud penderfyniadau, cost staff cefnogaeth eraill a chostau eraill fel teithio, cyfathrebu a chyingor cyfreithiol.
- 8.9 Er mwyn osgoi codi croes ar draws y gwahanol ffrydiau gwaith, fe ailgudir yr holl gostau yn llawn. Ble gellir priodoli costau yn uniongyrchol i'r tîm Achredu, cyllidebir ar gyfer y rhain yn unigol. Mae hyn yn cynnwys, er enghraifft, amser staff y tîm, costau cyhoeddiadau a marchnata. Ble mae'r rhaglen yn defnyddio adnoddau corfforaethol yn cynnwys staff swyddfa gefn a gwariant corfforaethol cyffredinol fel cynhyrchu'r adroddiad blynyddol, mae hyn yn cael ei ailgodi ar gyfer o 10 y cant. Mae'r ffigwr hwn y gyfran o staff parthed y sefydliad staffio ac



felly mae'n cynrychioli'r gyfran mae'r rhaglen achredu yn wneud i wariant corfforaethol fel llety, yr Adroddiad Blynyddol, gwariant y bwrdd a swyddogaethau corfforaethol fel TGCh.

- 8.10 Mae'r staff a gyflogir i weithio ar y rhaglen achredu yn gyflogeion yn gweithio'n gyfan gwbl yn y maes penodol hwn o'r busnes corfforaethol.

### Gwaith i'w wneud yn 2019/20

- 8.11 Yn ystod y flwyddyn, byddwn yn parhau i brosesu ceisiadau ar gyfer adolygiad blynyddol o achrediad o'r Cofrestrau Achrededig presennol, yn defnyddio ein proses adnewyddu cyffyrddiad cywir diwygiedig. Byddwn yn prosesu ceisiadau newydd fel y'i cyflwynir.
- 8.12 Byddwn yn parhau i dderbyn ac adolygu adborth gan y cyhoedd am eu rhyngweithiad gyda Chofrestrau Achrededig.
- 8.13 Byddwn yn cychwyn adolygiad o'r *Safonau ar gyfer Cofrestrau Achrededig* i sicrhau bod y rhain yn dal yn addas i'r diben, ac yn eu diweddarau yn seiliedig ar yr adborth a dderbyniwyd. Byddwn hefyd yn edrych eto ar ein meini prawf cyllid ar gyfer y rhaglen.
- 8.14 Byddwn yn cynnal cynhadledd ar gyfer Cofrestrau Achrededig i rannu dysgu a hyrwyddo arfer da ac yn cynnal cyfarfodydd gyda sefydliadau sydd â diddordeb mewn ymgeisio am achrediad.
- 8.15 Byddwn yn cyflawni ymchwil i bennu'r dehongliadau o'r rhaglen gan y cyhoedd a rhanddeiliaid eraill i'n galluogi i dargedu ein gwaith cyfathrebu'n well.
- 8.16 Yn rhan o'n strategaeth gyfathrebu, byddwn yn parhau i weithio gyda rhanddeiliaid allweddol i godi ymwybyddiaeth o'r rhaglen. Byddwn yn ymgysylltu gyda sefydliadau iechyd a gofal perthnasol i'w galluogi i gael y budd mwyaf o'n sicrwydd o'r gweithlu ehangach.

### Incwm a gwariant

	2017/18 Rhataf £'000	2018/19 Rhataf £'000	2019/20 Rhataf £'000
<b>Incwm</b>			
Ceisiadau newydd	30	17	41
Adnewyddu*	201	239	266
Incwm Arall (e.e. ffioedd ychwanegol, clystyrau)	4	0	0
<b>Cyfanswm</b>	<b>235</b>	<b>256</b>	<b>307</b>
<b>Gwariant</b>			
Costau tâl	219	248	255
Costau nad ydynt yn dâl	157	188	201
<b>Cyfanswm</b>	<b>376</b>	<b>436</b>	<b>456</b>
<b>Cronfa/diffyg a gariwyd ymlaen</b>	<b>39</b>	<b>(102)</b>	<b>(282)</b>
<b>Gwarged/diffyg net</b>	<b>(102)*</b>	<b>(282)*</b>	<b>(431)*</b>

\* Mae DHSC wedi cytuno i ddefnydd o 312K o gronfeydd i gefnogi'r rhaglen Cofrestrau Achrededig ar gyfer 2017-19 a bydd yn darparu cyllid blynyddol wedi hynny.

## Dangosyddion perfformiad allweddol

Maes Gwaith	Dangosyddion perfformiad allweddol
Cofrestrau Achrededig	90% o gofrestrau achrededig yn ymgeisio i barhau achrediad. Bodlonir amserlenni: Ceisiadau yn dod gerbron y Panel o fewn 21 niwrnod i dderbyn yr holl wybodaeth / dogfennaeth ofynnol Cyhoeddir canlyniadau ceisiadau adnewyddu erbyn y dyddiad achredu Cyhoeddi hysbysiadau yn cynghori am yr angen i ymgeisio am adnewyddiad 12 wythnos cyn i'r achrediad ddarfod

## Risgiau

Disgrifiad	Gweithred ymateb
Nid oes gan y Cofrestrau Achrededig ddigon o incwm i dalu'r costau	DHSC nawr wedi cytuno i gyllid ar gyfer 2018/19 (yn cynnwys tynnu i lawr o gronfeydd hanesyddol DHSC) Symleiddio'r broses ymgeisio yn parhau Datblygu model ffioedd diwygiedig ac ymgynghori gyda chofrestrau wedi ei gwblhau Nid oedd canlyniadau'r ymgynghoriad wedi eu halinio'n ddigonol i ganiatáu datrysiad syml i'r mater Mae'r DHSC wedi rhoi sicrwydd llafar y byddant yn ariannu'r rhaglen yn y tymor canolig / hwy
Mae enw da'r rhaglen wedi ei danseilio gan sefydliadau sydd wedi eu hachredu o ganlyniad i therapïau mwy dadleuol	Esboniad clir o rôl y rhaglen – achredu cofrestrau ac nid therapïau Ymgysylltu rheolaidd gyda'r sefydliadau Rheolaeth weithredol o'r cyfyngau pan fydd angen Prif Weithredwr wedi ysgrifennu pan fo angen Ble fo'n briodol, mae'r Awdurdod yn rhoi sylw yn gyhoeddus Tynnu achrediad oddi ar sefydliadau pan fyddant yn methu bodloni'r safonau gofynnol

## 9. Comisiynau gan Lywodraeth(au)

### Cefndir

- 9.1 Gall yr Ysgrifennydd Gwladol dros Iechyd yn ogystal â'r Gweinidogion Iechyd yn y Gweinyddiaethau Datganoledig ofyn i'r Awdurdod ddarparu cyngor ar faterion yn ymwneud â rheoleiddio gweithwyr iechyd. Gallant hefyd ofyn i'r Awdurdod gyflawni ymchwiliadau ac adrodd ar y casgliadau.
- 9.2 Mae Adran 26A(2A) Deddf Diwygio'r Gwasanaeth Iechyd Gwladol a Phroffesiynau Gofal Iechyd 2002 (fel y'i diwygiwyd gan Ddeddf Iechyd a Gofal Cymdeithasol 2012) yn datgan y bydd y gwaith hwn, y mae'n rhaid ei gyflawni, yn amodol i ffi a bennir gan yr Awdurdod. Mae hyn er mwyn sicrhau nad yw gwaith a gyflawnir ar gais gan y llywodraeth(au) wedi ei ariannu o gyllid a dderbyniwyd gan y rheolyddion. Cafodd yr adran hon o'r ddeddfwriaeth ei deddfu yn Ionawr 2016<sup>5</sup>.
- 9.3 Mae'r gwaith hwn yn cyfrannu i'n pedwar amcan strategol.

### Gwaith i'w wneud yn y flwyddyn

- 9.4 Er mwyn cefnogi ein gallu i gyflawni cyngor perthnasol, byddwn yn ymgysylltu'n weithredol a chynnal dialog gydag arweinwyr polisi ac ymchwil ar draws gweinyddiaethau'r Deyrnas Unedig a rhanddeiliaid allweddol eraill.
- 9.5 Yr Adran Iechyd a Gofal Cymdeithasol a gweinyddiaethau datganoledig sydd i benderfynu pa ddarpariaeth cyllideb maent angen gwneud ar gyfer 2019/20 er mwyn bodloni cost unrhyw gyngor neu ymchwiliadau y gellir gofyn i'r Awdurdod gyflawni.

### Incwm a gwariant

- 9.6 Yr egwyddor drech yw bod yn rhaid talu'r holl gostau sy'n codi i'r Awdurdod o'r ffioedd a gesglir.
- 9.7 Rydym wedi datblygu cardiau prisiau er mwyn gallu nodi'r tâl am gost staff yn cynnwys costau cyffredinol.
- 9.8 Er nad ydym yn cynnal busnes ymgynghori masnachol, ac na fyddwn yn ceisio gwneud elw ar bob prosiect, rydym yn bwriadu creu gwarged blynyddol cyffredinol y gellir ei ddefnyddio i hybu gwaith yr Awdurdod ymhellach. Gellir hefyd defnyddio arian dros ben i dalu'r costau o ymateb i dendr cyhoeddus, gan sicrhau bod y ffrwd waith hon yn hunan gyllido.
- 9.9 Ar y cyfan, dylai'r incwm a gwariant ar gyfer y gwaith hwn fod yn niwtral o ran costau neu godi gwarged. Felly, ni wneir darpariaeth yn y gyllideb ar gyfer y gwaith hwn.

### Gwahaniad ariannol o'n swyddogaeth rheoleiddio

- 9.10 Byddwn yn amcangyfrif ac yn cyfrifo ar gyfer amser staff a dreuliwyd ar gomisiynau penodol i allu amcangyfrif y ffi i'w chodi ac y defnyddir amser staff o'r elfen graidd, heb ôl ffeilio cysylltiedig, byddwn yn nodi cost yr amser yma ac yn ei ailgodi.

---

<sup>5</sup> Gorchymyn y Ddeddf Iechyd a Gofal Cymdeithasol 2012 (Rhif Cychwyniad 10) 2016.

## Dangosyddion Perfformiad Allweddol

Maes Gwaith	Dangosyddion perfformiad allweddol
Dim ar hyn o bryd	

## Risgiau

Disgrifiad	Gweithred ymateb
Effaith ariannol comisiynau gan DHSC ac/neu'r Gweinyddiaethau Datganoledig ddim yn dilyn proses a gytunwyd	Proses gomisiynu'r Awdurdod wedi ei chreu yn cynnwys comisiynydd yn cwblhau / darparu achos busnes (yn cynnwys trefniadau cyllido a chyllideb) cyn ymgysylltu Dialog gyda DHSC yn parhau Mae pob comisiwn wedi dilyn y broses a gytunwyd
Effaith i enw da comisiynau gan DHSC ac/neu'r Gweinyddiaethau Datganoledig ddim yn cael eu croesawu	Proses gomisiynu'r Awdurdod wedi ei chreu yn cynnwys comisiynydd yn cwblhau / darparu achos busnes (yn cynnwys gofynion manwl ar gyfer y gwaith) cyn ymgysylltu Cyflawni comisiynau yn broffesiynol a chyflawni sicrwydd ansawdd ar allbynnau Ymgysylltu'n weithredol gyda rhanddeiliaid ynghylch canlyniadau Creu cynlluniau cyfathrebu effeithiol ar gyfer pob comisiwn, yn cynnwys cyngor allanol ble fo'n briodol Pob comisiwn yn cael derbyniad da

## 10. Cyngor i sefydliadau eraill

### Cefndir

- 10.1 Fe alluogodd ein deddfwriaeth wreiddiol ni i ddarparu cyngor i eraill ac i godi amdano, er nad oedd cyfeiriad penodol i'r gwaith hwn. Mae'r Ddeddf Iechyd a Gofal Cymdeithasol 2012 yn caniatáu'r Awdurdod yn benodol i ddarparu cyngor neu wasanaethau archwilio i gyrrff rheoleiddio neu sefydliadau sydd â swyddogaethau yn cyfateb i gorff rheoleiddio.
- 10.2 Mae'r gwaith hwn yn cyfrannu i'n pedwar amcan strategol.
- 10.3 Mae cost y cyngor, sy'n arbenigol ac wedi ei deilwra i'r cleient, yn amrywio yn ddibynnol ar beth a geisir a'r amser gofynnol. Gall yr Awdurdod hefyd ymgeisio am waith perthnasol trwy broses tendr cyhoeddus.
- 10.4 Mae enw da'r Awdurdod o ran darparu cyngor ar reoleiddio a materion rheoleiddiol yn parhau i dyfu ac rydym yn cael ceisiadau cynyddol gan sefydliadau eraill. Hyd yma, mae hyn i gyd wedi bod yn seiliedig ar argymhelliad ar lafar a phersonol. Nid ydym wedi marchnata ein gwasanaethau yn weithredol.
- 10.5 Wrth edrych ar pa waith allwn ni gyflawni, rydym yn ystyrlon o'r angen i reoli ein hadnoddau yn ogystal â'r manteision posibl i'r Awdurdod a'r cyswllt i'n swyddogaethau statudol yn y Deyrnas Unedig. Rydym yn ymwybodol fod y gwaith yma yn rhoi cyfle i ni ddysgu a hyrwyddo arbenigedd y Deyrnas Unedig.
- 10.6 Byddwn yn cwblhau dau gomisiwn yn 2018/19.
- 10.7 Byddwn yn mynd i gytundeb fel fo'r cyfle yn codi.

### Incwm a Gwariant

- 10.8 Trafodir y ffioedd ar gyfer y gwaith i'w gyflawni gyda phobl cleient unigol cyn i'r gwaith gychwyn neu fe'i pennir yn rhan o broses tendro gystadleuol ffurfiol.
- 10.9 Mae'r ffioedd yn cynnwys:
- Costau staff – y costau i'r Awdurdod o'r staff a ddefnyddir (yn cynnwys yr holl dreuliau cyffredinol) a ble fo angen cost ôl lenwi eu swyddi
  - Costau staff anuniongyrchol megis teithio a chynhaliaeth
  - Ble fo'n berthnasol, cost ymchwil a chynghor a gomisiynir yn allanol
  - Digwyddiadau ymgynghori, cyfarfodydd a gweithdai
  - Cyngor cyfreithiol os oes angen.
- 10.10 Rydym yn ceisio creu gwarged bychan o'r ffrwd gwaith yma.

### Cyllid

	2016/17 £000	2017/18 £000	2018/19 £000
Balans Cychwynnol	87	78	81
Incwm	2	11	I'w gadarnhau
Gwariant	(11)	(8)	I'w gadarnhau

Balans wrth Gau	78	81	I'w gadarnhau
-----------------	----	----	---------------

### Dangosyddion perfformiad allweddol

<b>Maes Gwaith</b>	<b>Dangosyddion perfformiad allweddol</b>
Dim ar hyn o bryd	

### Risgiau

Disgrifiad	Gweithred ymateb
Rôl gynghori ar Social Work England yn creu gallu i ddylanwadu ar gynllun ac effeithiolrwydd y rheolydd newydd	Mae'r Awdurdod wedi ei gydnabod fel rhanddeiliad ar lefel strategol y prosiect Mae'r Awdurdod wedi ei gydnabod fel rhanddeiliad ar lefel gweithredol y prosiect Gofynnir am / darparir cyngor gan yr Awdurdod
Enw da o gomisiynau a gwblhawyd yn llwyddiannus gan reolyddion rhyngwladol	Derbyn a chwblhau comisiwn ar gyfer EGBC Derbyn a chwblhau comisiwn ar gyfer MoHBC Comisiwn ar gyfer PEO dan drafodaeth

# 11. Gofyniad cyllideb corfforaethol

- 11.1 Mae'r gyllideb gorfforaethol yn uno pedair ffrwd incwm yr Awdurdod:
- Gwaith rheoleiddiol a gosod safonau – i'w dalu trwy ffioedd a gesglir gan y cyrff Rheoleiddio
  - Cofrestrau Achrededig – i hunan ariannu gyda chefnogaeth cymhorthdal gan DHSC
  - Comisiynau gan Lywodraeth(au) – i dalu amdanynt gan y corff comisiynu
  - Cyngor i sefydliadau eraill – i'w ennill trwy ffioedd.
- 11.2 Ein gofyniad ar gyfer y ffrwd gwaith rheoleiddio a gosod safonau ar gyfer 2019/20 yw £4,313,000, sef £281,000 (6.9 y cant) yn fwy nag ar gyfer 2018/19.
- 11.3 Mae'r gofyniad hwn wedi cynyddu o £81,600 yn dilyn hysbysiad nad yw Academi Arweinyddiaeth y GIG wedi adnewyddu ei brydles gyda'r Awdurdod ar gyfer 2019/20.
- 11.4 Trwy reolaeth ariannol ofalus, gallodd yr Awdurdod gwblhau 2017/18 gyda safle cronfeydd ffafriol wrth symud i 2018/19. Rydym yn falch i allu ariannu ein gwaith angenrheidiol o amgylch adeiladu cronfa ddata Adran 29, ymchwil cronfa ddata Adran 29 a datblygu'r model sicrwydd 'cyffyrddiad cywir' o'n cronfeydd, tra hefyd yn dychwelyd swm bychan i'r cyrff rheoleiddio yn ymgynghoriad ffioedd 2019/20 am y tro cyntaf.

## Rhagdybiaethau

- 11.5 Wrth bennu ein gofynion ar gyfer 2019/20 gwnaethpwyd y tybiaethau canlynol:
- Yn seiliedig ar y costau adfer cyfartalog yn ystod y tair blynedd diwethaf, bydd yr Awdurdod yn adfer 26 y cant o gyfanswm ei wariant ar gyngor cyfreithiol parthed achosion Adran 29<sup>6</sup>.
  - Y bydd cyfanswm costau achosion cyfreithiol yn parhau ar yr un lefel ag y mae
  - Bydd y gyfradd swyddi gwag ar lefel fydd yn ein galluogi i weithredu ar 95 y cant o gyfanswm y bil cyflogau
  - Na chyflwynir unrhyw newidiadau deddfwriaethol sy'n addasu dyletswyddau'r Awdurdod i'r fath raddau fel y bydd yn effeithio ar ein costau, yn ystod y flwyddyn
  - Y bydd y nifer o achosion addasrwydd i ymarfer yn parhau ar y ffigwr amcangyfrifol o 4,000 ar gyfer 2019/20
  - Na fydd yr Awdurdod yn gallu canfod tenant newydd i gymryd lle Academi Arweinyddiaeth y GIG.

<sup>6</sup> Mae'r canran hwn yn ymwneud â'r cyfanswm gwariant yn hytrach na'r gwariant 'adferadwy', ble byddwn yn anelu at 75 y cant o adferiad pob tro.

## Cyfanswm gofyniad Cyllid Corfforaethol ar gyfer 2019/20

	<b>Incwm £'000</b>	<b>Cyfalaf £'000</b>	<b>Cyfansymiau £'000</b>
Ffioedd busnes craidd Cyrff Cofrestredig	4,213	100	4,313
Cofrestrau Achrededig Cymhorthdal gan DHSC*	-	-	-
<b>Cyfansymiau</b>	<b>4,213</b>	<b>100</b>	<b>4,313</b>

\* DHSC i gytuno i ddefnyddio 312K o'r cronfeydd i gefnogi'r rhaglen achredu

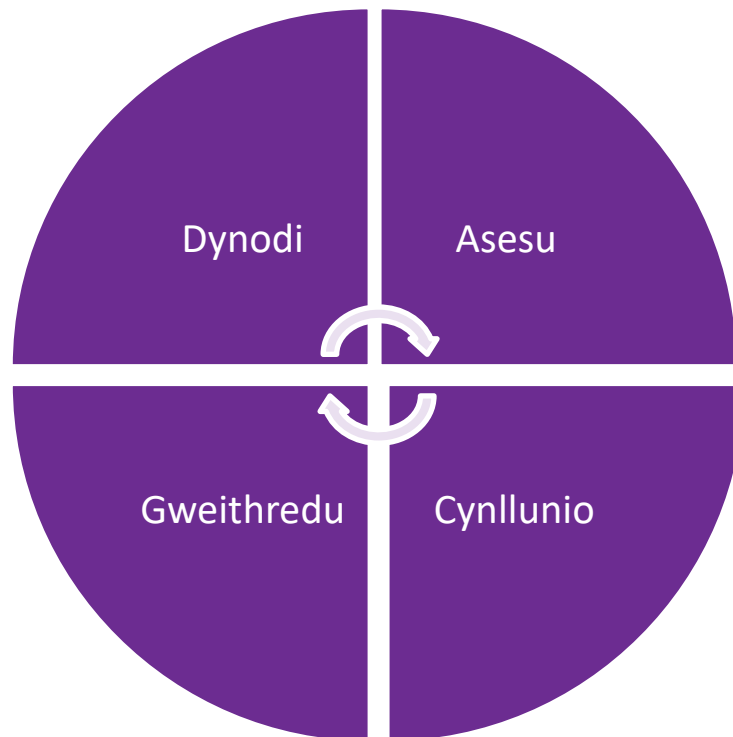
<b>Gofyniad gwariant cyfalaf</b>	<b>2018/19 £'000</b>	<b>2018/19 £'000</b>
Technoleg gwybodaeth	90	65
Gosodiadau a ffitiadau	10	10
<b>Gwariant cyfalaf</b>	<b>100</b>	<b>75</b>



## 12. Rheoli risg corfforaethol

- 12.1 Bydd gweithrediad y cynllun busnes hwn yn anochel yn gysylltiedig i risgiau. Mae risg yn ddigwyddiad yn y dyfodol a fydd, os digwydda, yn effeithio ar gyflawniad nodau ac amcanion strategol yr Awdurdod, naill ai'n bositif neu'n negyddol.

### Proses rheoli risg yr Awdurdod



- 12.2 Mae'r broses o reoli risg ar gyfer yr Awdurdod fel y nodir isod:
- 12.3 Pob blwyddyn rydym yn cynnal dadansoddiad o'r bylchau ar ein harferion rheoli risg yn erbyn methodoleg arfer gorau'r diwydiant ar Reoli Risg.
- 12.4 Mae'r ymagwedd (proses a system sgorio matrices) a'r gofrestr risg yn cael eu craffu, a ble fo'n briodol gwneir gwelliannau graddol.
- 12.5 Mae'r Grŵp Cyfarwyddwyr yn adolygu'r gofrestr risgiau yn chwarterol. Pob chwe mis, fe ystyrir yr adroddiad wedi ei ddiweddarau gan y Pwyllgor Archwilio a Risg, ac yna gan y Bwrdd. Bydd risgiau yn cael eu hychwanegu, diweddarau neu ddileu tu allan i'r broses hon wrth i'r angen godi.
- 12.6 Yn ystod y flwyddyn i ddod, byddwn yn parhau i reoli'r risgiau sy'n gysylltiedig â'n busnes presennol ac yn gobeithio rheoli'r risgiau sy'n gysylltiedig â'r newidiadau a wynebwn.
- 12.7 Sefydli'r risgiau corfforaethol allweddol i gyflawniad gwaith yr Awdurdod yn ystod 2018/19 yn y cynllun hwn.
- 12.8 Mae gennym hefyd fframwaith sicrwydd sy'n eistedd ar y cyd â'r gofrestr risg i ddarparu gwybodaeth ychwanegol i'r Bwrdd.
- 12.9 Mae'r system sgorio matrices risg ar gyfer bygythiadau fel a ganlyn:

Matrics Risg		EFFAITH (I)				
		1 Ddim yn bwysig	2 Mân	3 Cymedrol	4 Difrifol	5 Trychinebus
TEBYGOLRWYDD (L)	5 Bron yn sicr	5	10	15	20	25
	4 Tebygol	4	8	12	16	20
	3 Posibl	3	6	9	12	15
	2 Annhebygol	2	4	6	8	10
	1 Prin	1	2	3	4	5

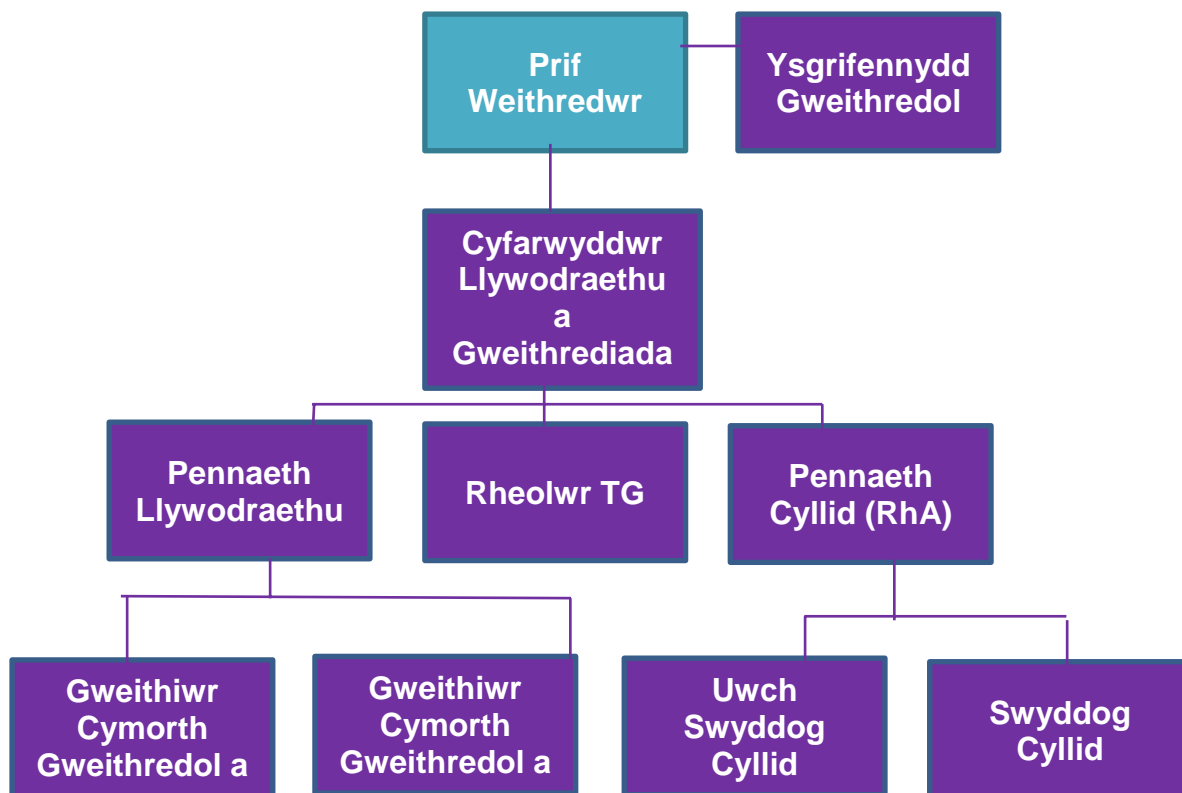
12.10 Mae'r system sgorio matrics risg ar gyfer cyfleoedd fel a ganlyn:

Matrics Risg		EFFAITH (I)				
		1 Ddim yn bwysig	2 Mân	3 Cymedrol	4 Difrifol	5 Pwysig iawn
TEBYGOLRWYDD (L)	5 Bron yn sicr	5	10	15	20	25
	4 Tebygol	4	8	12	16	20
	3 Posibl	3	6	9	12	15
	2 Annhebygol	2	4	6	8	10
	1 Prin	1	2	3	4	5

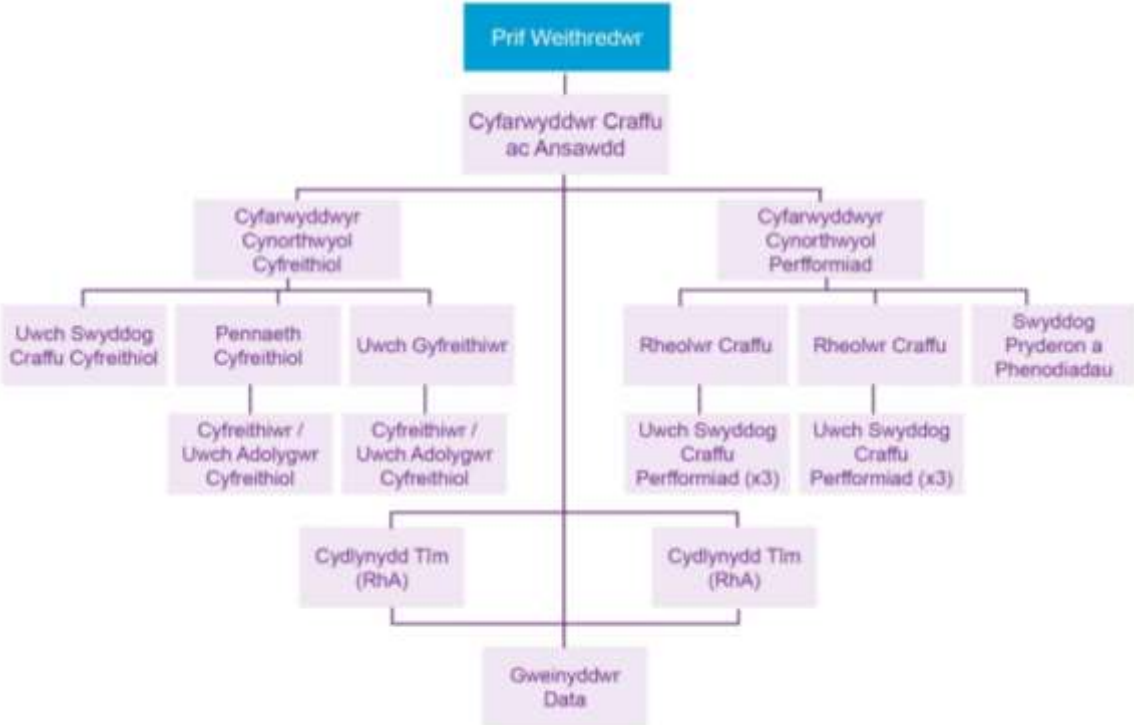
## 13. Siartiau sefydliad

13.1 Mae'r siartiau sefydliad ar y tudalennau canlynol.

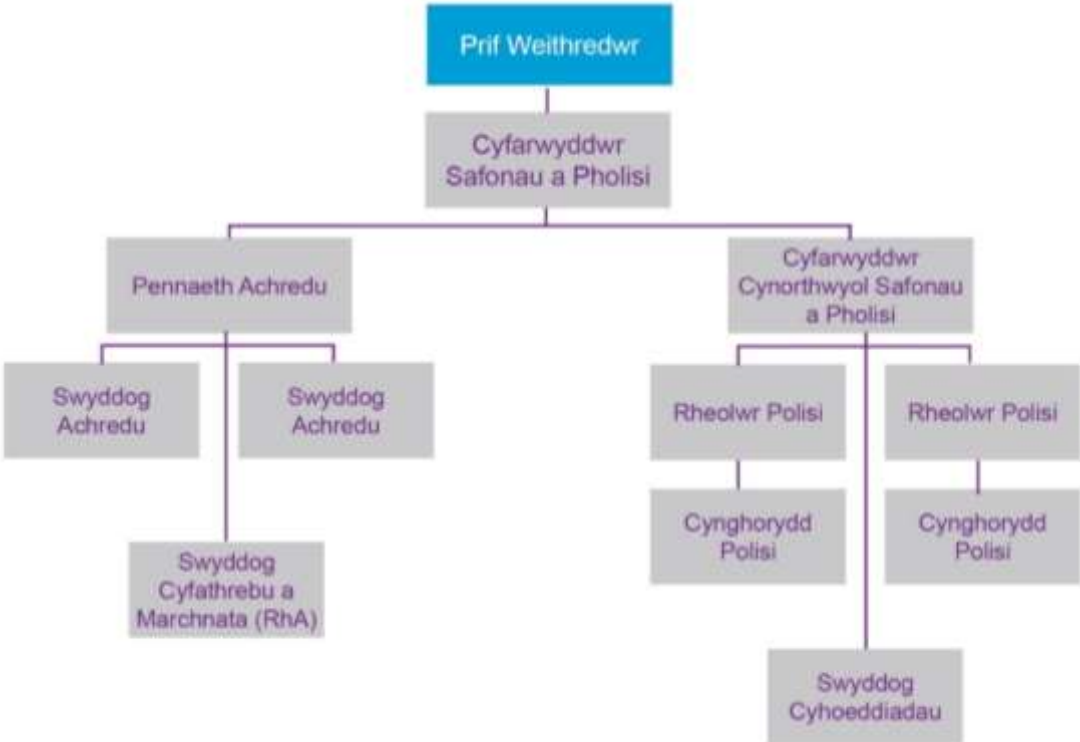
Trefn Lywodraethol a Gweithrediadau



# Craffu ac Ansawdd



# Safonau a Pholisi



ISBN 978-1-5286-1410-8  
CCS0519278940 06/19

**Yr Awdurdod Safonau Proffesiynol ar gyfer Iechyd a Gofal Cymdeithasol**

157-197 Buckingham Palace Road  
Llundain SW1W 9SP

Ffôn: **020 7389 8030**

Ffacs: **020 7389 8040**

E-bost: **info@professionalstandards.org.uk**

Gwefan: **www.professionalstandards.org.uk**

© Yr Awdurdod Safonau Proffesiynol  
ar gyfer Iechyd a Gofal Cymdeithasol, 2019

