

Awdurdod Safonau Proffesiynol

Cynllun Busnes

2018/19

SG/2018/85

Yr Awdurdod Safonau Proffesiynol ar gyfer Iechyd a Gofal Cymdeithasol

Cynllun Busnes 2018/2019

Cyflwynwyd i'r Senedd yn unol ag Atodlen 7, Paragraff 16 (1B) y Ddeddf Diwygio'r Gwasanaeth Iechyd Gwladol a Phroffesiynau Gofal Iechyd 2002, fel y'i diwygiwyd gan y Ddeddf Iechyd a Gofal Cymdeithasol 2008 a'r Ddeddf Iechyd a Gofal Cymdeithasol 2012.

Gosodwyd gerbron Senedd yr Alban gan weinidogion yr Alban dan y Ddeddf Diwygio'r Gwasanaeth Iechyd Gwladol a Phroffesiynau Gofal Iechyd 2002, fel y'i diwygiwyd gan y Ddeddf Iechyd a Gofal Cymdeithasol 2008 a'r Ddeddf Iechyd a Gofal Cymdeithasol 2012.

Gosodwyd gerbron Cynulliad Gogledd Iwerddon yn unol â'r Ddeddf Diwygio'r Gwasanaeth Iechyd Gwladol a Phroffesiynau Gofal Iechyd 2002, fel y'i diwygiwyd gan y Ddeddf Iechyd a Gofal Cymdeithasol 2008 a'r Ddeddf Iechyd a Gofal Cymdeithasol 2012.

Gosodwyd gerbron Cynulliad Cenedlaethol Cymru yn unol â'r Ddeddf Diwygio'r Gwasanaeth Iechyd Gwladol a Phroffesiynau Gofal Iechyd 2002, fel y'i diwygiwyd gan y Ddeddf Iechyd a Gofal Cymdeithasol 2008 a'r Ddeddf Iechyd a Gofal Cymdeithasol 2012.



© Hawlfraint y Goron 2018

Trwyddedir y cyhoeddiad hwn o dan delerau Trwydded Llywodraeth Agored v3.0 ac eithrio lle nodir yn wahanol. I weld y drwydded hon, ewch i nationalarchives.gov.uk/doc/open-government-licence/version/3

Lle rydym wedi nodi unrhyw wybodaeth hawlfraint trydydd parti, bydd angen i chi gael caniatâd gan ddeiliaid yr hawlfraint dan sylw.

Mae'r cyhoeddiad hwn ar gael yn www.gov.uk/government/publications

Dylid anfon unrhyw ymholiadau am y cyhoeddiad hwn atom ni yn info@professionalstandards.org.uk

ISBN 978-1-5286-0526-7

CCS0618838988

06/18

Wedi'i argraffu ar bapur yn cynnwys lleiafswm cynnwys ffibr wedi'i ailgylchu o 75%

Argraffwyd yn y DU gan APS Group ar ran Rheolwr Llyfrfa Ei Mawrhydi

Cynnwys

Rhagair gan y Prif Weithredwr.....	6
1. Cyflwyniad.....	7
2. Amcanion strategol ar gyfer yr Awdurdod Safonau Proffesiynol 2018/19	8
3. Llywodraethu.....	10
4. Egwyddorion busnes.....	13
5. Trosolwg rheoleiddiol a gosod safonau – beth sydd wedi ei gynnwys yn ein gwaith	15
6. Trosolwg rheoleiddiol a gosod safonau – ein gwaith yn 2018/19	17
7. Cyllideb ar gyfer gwaith rheoleiddio a gosod safonau	24
8. Cofrestrau Achrededig	33
9. Comisiynau gan Lywodraeth(au)	37
10. Cyngor i sefydliadau eraill	39
11. Gofyniad cyllideb corfforaethol.....	41
12. Rheoli risg corfforaethol	43
13. Siartiau sefydliad.....	45

Rhagair gan y Prif Weithredwr

Mae'r cynllun busnes hwn yn cwmpasu'r drydedd flwyddyn ariannol ble bydd yr Awdurdod Safonau Proffesiynol yn cael ei ariannu gan y rheolyddion, cofrestrau achrededig ac eraill sy'n talu am wasanaethau gennym.

Mae gan yr Awdurdod bedair ffynhonnell incwm. Daw'r elfen fwyaf o'r rheolyddion a oruchwylir gennym. Mae sut y pennir y rhan yma o'n cyllid wedi ei sefydlu yn rheoliadau ein ffioedd ac mae'n destun penderfyniad gan y Cyfrin Gyngor. Yr ail ffynhonnell incwm yw ffioedd a delir gan gofrestrau galwedigaethol ar gyfer achrediad. Y drydedd ffynhonnell yw taliad gan yr Adran Iechyd yn Lloegr neu lywodraethau eraill y Deyrnas Unedig am gyngor polisi a daw'r pedwerydd taliad am gomisiynau m gyngor neu adolygiadau gan lywodraethau neu reolyddion mewn gwledydd eraill. Ar yr ochr gwariant, rydym yn ymroddedig i osgoi darparu cymhorthdal croes rhwng y pedwar maes gwaith yma ac rwy'n tynnu sylw at ein hegwyddorion busnes ar dudalen 8 y Cynllun Busnes hwn.

Mae Bwrdd yr Awdurdod a'r tîm gweithredol yn ceisio sicrhau bod ein trefniadau ariannu yn gweithio'n effeithiol i'r Awdurdod a'n partneriaid, fod ein prosesau yn dryloyw, ein bod yn ceisio sicrhau arbedion a'n bod yn parhau i ffocysu ar ein cyfrifoldebau fel y sefydlir yn ein deddfwriaeth. Mae ein proses adolygiad perfformiad cyffyrddiad cywir yn ceisio lleihau baich trosolwg ar reolyddion sy'n perfformio'n dda. Rydym yn ymgynghori ar adolygiad o'n Safonau Rheoleiddio Da i sicrhau eu bod yn cynrychioli arfer gorau mewn rheoleiddio.

Mae ein hystyriaeth o benderfyniadau addasrwydd i ymarfer terfynol yn elfen arwyddocaol o'n cost i'r rheolyddion. Mae ein costau, fel rhai'r rheolyddion, wedi eu hysgogi'n bennaf gan gyfaint. Mae'r cynllun busnes hwn yn rhagweld 4,000 o achosion i'w hadolygu gennym yn 2018/19. Rydym wedi gwella ffocws effeithlonrwydd ein proses gwneud penderfyniadau ac wedi buddsoddi yn arbenigedd ein tîm o staff bychan.

Byddwn yn parhau i dyfu'r rhaglen Cofrestrau Achrededig. Mae gennym 23 o gofrestrau wedi eu hachredu hyd yma gan ddisgwyl derbyn tri chais arall yn y flwyddyn i ddod. Rydym yn ymgynghori ar fodel ffioedd newydd gan nad yw'r trefniadau presennol yn talu ein costau yn llawn.

Rydym yn gweithio gyda'r Adran Iechyd yn Lloegr a llywodraethau eraill y Deyrnas Unedig i wella polisi rheoleiddio. Efallai y byddwn yn derbyn nifer fechan o gomisiynau mewnol, ond nid ydym yn bwriadu ehangu'r maes hwn o'n gwaith eleni.



Harry Cayton CBE
Prif Weithredwr

1. Cyflwyniad

- 1.1 Mae'r ddogfen hon yn sefydlu cynllun busnes yr Awdurdod Safonau Proffesiynol ar gyfer Iechyd a Gofal Cymdeithasol (yr Awdurdod) ar gyfer y cyfnod 1 Ebrill 2017 i 31 Mawrth 2018.
- 1.2 Mae'r Awdurdod yn gweithredu fel corff annibynnol a hunan-ariennir gyda dyletswyddau statudol ac yn atebol i'r Senedd trwy'r Cyfrin Gyngor.
- 1.3 Mae'r Awdurdod wedi ei ariannu trwy:
 - Ffioedd a gesglir gan y cyrff rheoleiddiol mae'n eu goruchwyllo, a fydd yn ariannu costau ei swyddogaethau rheoleiddiol a safonau
 - Ffioedd yn deillio o achredu cofrestrau gwirfoddol. Mae'r gweithgaredd hwn yn anelu i fod ar sail adfer costau yn y tymor hwy, ond yn ystod y blynyddoedd sefydlu mae'n dal i fod angen rhywfaint o gyllid gan Lywodraeth
 - Incwm am gyngor ac ymchwiliadau sydd wedi comisiynu'n benodol gan yr Ysgrifennydd Gwladol ac/neu'r Gweinyddiaethau Datganoledig. Mae'r comisiynau hyn, nawr fod Adran 223 Deddf 2012 wedi cychwyn, yn cael eu hariannu gan ffioedd a osodir gan yr Awdurdod
 - Incwm o weithgareddau eraill, er enghraifft, ffioedd o ddarparu cyngor a gwasanaethau cynghori i lywodraethau, cyrff rheoleiddio a sefydliadau tebyg eraill yn y Deyrnas Unedig a thramor.
- 1.4 Dan y Ddeddf Iechyd a Gofal Cymdeithasol 2012, mae'n ofynnol i'r Awdurdod ymgynghori gyda chyrrff rheoleiddio yn eu cynghori o'i ofyniad cyllideb arfaethedig. Anfonwyd yr ymgynghoriad parthed ffioedd ar gyfer 2018/19 ar y cyrff rheoleiddio ym Medi 2017. Mae'r cynllun busnes corfforaethol, a baratowyd gyfochr â'r ddogfen ymgynghori, yn cynnwys manylion perthnasol o'r ddogfen ymgynghori ynghyd â manylion sy'n berthnasol i'r ffrydiau gwaith eraill a'r cyllid sy'n berthnasol i'r rhain.
- 1.5 Mae cyfrifon yr Awdurdod, sydd wedi eu segmentu i adlewyrchu'r pedair ffrwd gwaith a sefydlir uchod, yn amodol i graffu gan y Swyddfa Archwilio Genedlaethol, ac mae'n Adroddiad Blynyddol a Chyfrifon wedi eu cyflwyno gerbron Senedd y DU a'r seneddau a chynulladau'r Alban, Cymru a Gogledd Iwerddon.
- 1.6 Mae gan yr Awdurdod fwrdd o wyth: saith aelod anweithredol a'r prif weithredwr. Penodir un aelod anweithredol gan Gymru, yr Alban a Gogledd Iwerddon.

2. Amcanion strategol ar gyfer yr Awdurdod Safonau Proffesiynol 2018/19

2.1 Sefydlir amcanion strategol corfforaethol yr Awdurdod a gytunwyd gan y Bwrdd yn ei gyfarfod cynllunio strategol ym Mai 2017, isod:

1. Cynyddu dylanwad gwaith yr Awdurdod i wella rheoleiddio a chofrestru ac i hyrwyddo iechyd, diogelwch a lles cleifion, defnyddwyr gwasanaeth ac aelodau eraill o'r cyhoedd

2.2 Byddwn yn gwneud hyn trwy:

- Feithrin ein perthynas â rhanddeiliaid
- Ymgysylltu gyda seneddau a chynulliadau
- Gwella ein dosbarthiad o ddysgu
- Hyrwyddo ein cyhoeddiadau
- Cryfhau ein cyfathrebu mewnol.

2. Gwella gwasanaeth cwsmeriaid yn fewnol ac allanol

2.3 Byddwn yn gwneud hyn trwy:

- Ymgysylltu â'r rheolyddion
- Gweithio gyda'r cofrestrau achrededig
- Cyfathrebu'n effeithiol gyda seneddau a chynulliadau
- Deall ein comisiynwyr a chleientiaid
- Ailgynllunio ein gwasanaethau cefnogaeth mewnol a TGCh
- Bod yn ystyrlon o gydraddoldeb ac amrywiaeth.

3. Parhau gyda gwelliannau proses yn unol â syniadau cyffyrddiad cywir

2.4 Byddwn yn gwneud hyn trwy:

- Gadw'r adolygiad perfformiad yn drylwyr a chymesur
- Ffocysu ar gost-effeithiolrwydd craffu ar achosion a29 ac a40b
- Ailgynllunio ceisiadau a cheisiadau adnewyddu cofrestrau achrededig
- Digiddeiddio prosesau cyllid a gweinyddol
- Adolygu a diweddarau polisïau AD
- Gwella ein sgiliau rheoli prosiect.

4. Creu'r capasiti, ystwythder a gwynwch i ymateb i a dylanwadu ar newid arwyddocaol

2.5 Byddwn yn gwneud hyn trwy:

- Casglu a defnyddio gwybodaeth yn effeithiol
- Bod yn fwy effeithiol yn ein defnydd o adnoddau mewnol
- Bod yn fwy gweithredol yn ein defnydd o adnoddau allanol
- Gwerthfawrogi a datblygu ein tîm o staff
- Datblygu rôl y cyfarwyddwyr
- Sicrhau parhad busnes.

3. Llywodraethu

Bwrdd

- 3.1 Mae Bwrdd yr Awdurdod yn cynnwys saith aelod anweithredol ac un aelod gweithredol. Ni all unrhyw aelodau anweithredol o'n Bwrdd fod nac erioed wedi bod yn aelod o broffesiwn a reoleiddir gan unrhyw un o'r naw rheolydd a oruchwylir gennym, fel ein bod yn awdurdod annibynnol o broffesiynau a rheoleiddwyr iechyd a gofal cymdeithasol.
- 3.2 Y Bwrdd yw fforwm penderfyniadau uchaf yr Awdurdod, ble trafodir materion strategol a gweithredol arwyddocaol ac y gwneir penderfyniadau canlyniadol.
- 3.3 Mae gan Fwrdd yr Awdurdod gyfrifoldeb corfforaethol am sicrhau ei fod yn cyflawni ei ddyletswyddau statudol ac am hyrwyddo defnydd effeithiol ac effeithlon o'i adnoddau.
- 3.4 I'r diben hwn, ac ar drywydd ei gyfrifoldebau corfforaethol ehangach, mae'r Bwrdd:
 - Yn gosod cyfeiriad strategol cyffredinol yr Awdurdod o fewn y statud a'r fframwaith polisi ac adnoddau
 - Yn sicrhau y cydymffurfir ag unrhyw ofynion statudol neu weinyddol i ddefnyddio cyllid cyhoeddus; fod yr Awdurdod yn gweithredu o fewn terfynau ei awdurdod statudol, ac yn unol ag unrhyw amodau eraill yn ymwneud â defnydd o gyllid cyhoeddus
 - Yn sicrhau bod yr Awdurdod yn derbyn ac adolygu gwybodaeth ariannol reolaidd parthed rheolaeth yr Awdurdod; yn cael ei hysbysu mewn modd amserol am unrhyw bryderon am weithgareddau'r Awdurdod; ac yn darparu sicrwydd positif y cymerwyd camau priodol ar bryderon o'r fath
 - Yn arddangos safonau uchel o lywodraethu corfforaethol ar bob adeg, yn cynnwys sefydlu pwyllgor archwilio i helpu'r Awdurdod i ddelio â risgiau ariannol allweddol ac eraill sy'n ei wynebu
 - Yn penodi'r Prif Weithredwr i'r Awdurdod ac yn gosod amcanion perfformiad ac amodau tâl yn gysylltiedig i'r amcanion hyn ar gyfer y Prif Weithredwr, sy'n rhoi pwys i reolaeth briodol a defnydd o gyllid cyhoeddus.

Cadeirydd y Bwrdd

- 3.5 Mae gan y Cadeirydd gyfrifoldeb arweinyddiaeth ar y materion canlynol:
 - Arwain y Bwrdd o ran llunio ein strategaeth
 - Sicrhau bod y Bwrdd, wrth wneud ei benderfyniadau, yn cymryd sylw dyledus o unrhyw ganllaw perthnasol
 - Hyrwyddo defnydd effeithiol, economaidd, ac effeithlon o adnoddau, yn cynnwys staff
 - Annog safonau uchel o gywirdeb
 - Sicrhau fod y Bwrdd yn cwrdd yn rheolaidd trwy gydol y flwyddyn a bod cofnodion y cyfarfodydd yn gofnod cywir o'r penderfyniadau a wnaed a, ble fo'n briodol, trafodaethau'r Bwrdd.

- Sicrhau yr adroddir yn flynyddol ar waith yr Awdurdod i'r Senedd fel sy'n ofynnol dan Statud.

Pwyllgorau a gweithgorau'r Bwrdd

- 3.6 Mae'r Bwrdd wedi dirprwyo dyletswyddau penodol i bwyllgorau sydd wedyn yn adrodd yn ôl i'r Bwrdd.

Pwyllgor Archwilio a Risg

- 3.7 Mae gan y Bwrdd Bwyllgor Archwilio a Risg i'w gefnogi yn ei gyfrifoldebau i reoli risg a llywodraethu. Mae'r pwyllgor yn arolygu pa mor gynhwysfawr yw sicrwydd o ran bodloni anghenion sicrwydd y Bwrdd a'r Swyddog Atebolrwydd ac adolygu dibynadwyedd a chywirdeb y sicrwydd hwn.
- 3.8 Adroddir ar gofnodion cyfarfodydd y Pwyllgor yn ffurfiol i'r Bwrdd yn ogystal â barn y Pwyllgor ar y gofrestr risg a'r newidiadau a wnaed iddi.
- 3.9 Mae'r Pwyllgor yn adolygu ei Gylch Gorchwyl a rhaglen waith yn flynyddol ac yn adrodd unrhyw newidiadau y bydd yn cynnig i'r Bwrdd. Pob blwyddyn, mae'n adrodd yn ffurfiol i'r Bwrdd ar:
- Ei waith yn ystod y flwyddyn ariannol ddiwethaf
 - Asesiad o drefniadau llywodraethu gwybodaeth
 - Yr adroddiadau archwiliad mewnol a gyflwynwyd iddo
 - Barnau'r archwilwyr.
- 3.10 Mae'r Pwyllgor yn gosod ei raglen waith ei hun ar gyfer y flwyddyn i ddod ac mae hyn yn dylanwadu ar y rhaglen waith a osodir gan yr archwilwyr mewnol.

Pwyllgor Craffu

- 3.11 Mae'r Pwyllgor Craffu yn derbyn adroddiadau ar ein gweithrediad craffu a goruchwyllo o'r naw corff rheoleiddio gweithwyr iechyd a gofal ac yn darparu sicrwydd ansawdd ar benderfyniadau Adran 29 a'r rhaglen cofrestrau achrededig ac adolygiadau perfformiad y rheolyddion.

Pwyllgor Tâl

- 3.12 Mae'r Pwyllgor Tâl yn cwrdd unwaith y flwyddyn, neu'n amlach os oes angen, i ddelio â materion tâl eraill os ydynt yn codi.
- 3.13 Nid oes gan yr Awdurdod Bwyllgor Enwebiadau. Byddai'r Pwyllgor Tâl yn cyflawni'r rôl hon pe byddai'r angen yn codi.

Swyddog Cyfrifyddu

- 3.14 Yn dilyn newid yn ein trefniadau cyllido, mae'r Bwrdd wedi penodi'r Prif Weithredwr fel Swyddog Cyfrifyddu. Mae ei gyfrifoldebau perthnasol fel Swyddog Cyfrifyddu yn cynnwys ei gyfrifoldeb ar gyfer cywirdeb a chysondeb y cyllid cyhoeddus mae'n atebol amdanynt ac am gadw cofnodion cywir. Er nad ydym yn Gorff Cyhoeddus Anadrannol, mae'n arsylwi'r gofyniad a sefydliad yn y Memorandwm Swyddogion Cyfrifyddu Cyrrff Cyhoeddus Anadrannol a gyhoeddir gan Drysorlys EM ac yn 'Managing Public Money'.
- 3.15 Mae ein Prif Weithredwr yn gyflogai i'r Awdurdod. Prif swyddogaethau, dyletswyddau a phwerau'r Prif Weithredwr yw:

- I sicrhau bod yr Awdurdod yn cyflawni ei swyddogaethau statudol
- I baratoi a chyhoeddi safonau rheoleiddio da
- I drefnu cyhoeddi cyngor ac arweiniad polisi
- I anfon adroddiad blynyddol i'r senedd ar berfformiad y rheolyddion a oruchwylir gennym
- I gadw cyfrifon cywir a chofnodion cywir parthed y cyfrifon, i baratoi datganiad o gyfrifon parthed pob blwyddyn ariannol, ac i anfon copi o'r cyfrifon blynyddol at y Rheolwr ac Archwilydd Cyffredinol ac i'r rhain gael eu paratoi yn unol ag egwyddorion cyfrifo cymeradwy cyffredinol y Deyrnas Unedig a chyfrifo llywodraeth
- I weithredu a rheoli'r Awdurdod yn unol â'r strategaeth a sefydlwyd gan y Bwrdd.

3.16 Mae gan y Prif Weithredwr gyfrifoldeb dros ddarparu arweinyddiaeth effeithiol ar bob mater yn ymwneud â dyletswyddau statudol a gweinyddol. Mae hyn yn cynnwys gweithredu'r strategaeth, arwain ar faterion gweithredol, hyrwyddo defnydd effeithiol ac effeithlon o staff ac adnoddau eraill, annog safonau uchel o gywirdeb a chynrychioli'r Awdurdod yn gyhoeddus.

4. Egwyddorion busnes

- 4.1 Dechreuodd yr Awdurdod weithredu gyda phedair ffrwd gwaith yn 2012 ac, yn y cyfnod ers hynny, mae wedi cynyddu trylwyredd y gwahaniad rhyngddynt. Fodd bynnag, rydym yn cydnabod y bydd ein rhanddeiliaid yn chwilio am dryloywder parthed sut ydym yn gweithredu.
- 4.2 Isod rydym yn sefydlu'r egwyddorion sy'n sail i'n gwaith:
- Gwaith rheoleiddio a gosod safonau: Mae'r holl ffioedd o'r cyrff rheoleiddiol yn cael eu talu i'n swyddogaethau statudol o drosolwg a gwelliannau rheoleiddiol yn unig, fel y sefydlwyd yn ein deddfwriaeth. Bydd unrhyw warged neu ddiffyg a gynhyrchir yn erbyn ein cyllideb fel y cytunwyd gan y Cyfrin Gyngor yn cael ei ddefnyddio i gyfrifo ffi'r flwyddyn ganlynol
 - Cofrestrau Achrededig: Mae ffioedd ar gyfer achredu neu adnewyddu o gofrestrau galwedigaethol yn cael eu gweithredu i ddarparu a datblygu'r rhaglen cofrestrau achrededig yn unig. Bydd unrhyw warged a gynhyrchir yn cael ei gadw er budd y rhaglen
 - Comisiynau gan Lywodraeth(au): Bydd prisio comisiynau a chontractau ymgynghori yn talu'r holl gostau sy'n gysylltiedig â'r gwaith. Bydd unrhyw warged yn deillio o hyn yn cael ei ddefnyddio yn ôl doethineb y Bwrdd i gefnogi ein hamcanion strategol er lles y cyhoedd
 - Cyngor i sefydliadau eraill: Bydd prisio comisiynau a chontractau ymgynghori yn talu'r holl gostau sy'n gysylltiedig â'r gwaith. Bydd unrhyw warged yn deillio o hyn yn cael ei ddefnyddio yn ôl doethineb y Bwrdd i gefnogi ein hamcanion strategol er lles y cyhoedd.
- 4.3 Bydd gwargedion yn cael eu gweithredu yn unol â'r egwyddorion hyn wedi i ofynion ein polisi wrth gefn gael eu bodloni.
- 4.4 I sicrhau tryloywder, byddwn yn:
- Cyhoeddi ein cyfrifon blynyddol ac yn datgelu ein datganiadau ariannol wedi eu harchwilio yn llawn
 - Dangos ein hincwm a gwariant yn glir parthed pob un o bedair swyddogaeth yr Awdurdod
 - Cyhoeddi datganiad archwilydd yn sefydlu ein cydymffurfiad â'r egwyddorion busnes hyn.
- 4.5 Ar y cyd â'r egwyddorion hyn, mae ein Bwrdd wedi sefydlu polisi wrth gefn.
- 4.6 Mae'r Awdurdod wedi cytuno i gadw cronfa wrth gefn o gyfanswm o dri mis o gostau gweithredu, sef tua £1 miliwn, ble mae'r gwahaniaeth rhwng y canlynol wedi ei nodi:
- Elfen gyfyngedig yn gysylltiedig i waith rheoleiddio a safonau
 - Elfen anghyfyngedig yn gysylltiedig i holl waith yr Awdurdod
 - Y bwriad yw, gydag amser, bydd yr elfen gyfyngedig yn cyfateb i gyfanswm o ddau fis o gostau gweithredu
 - Nid yw ffurf bresennol yr arian wrth gefn yn cydymffurfio â'r rhaniad dau draean / un traean hwn

- Bydd lefel a lluniad ein cronfeydd yn cael eu hadrodd trwy ein Hadroddiad Blynnyddol
- Bydd angen rhoi unrhyw arian a gymerir o'r cronfeydd wrth gefn yn ystod y flwyddyn yn ôl yn y flwyddyn neu flynyddoedd dilynol.

4.7 Gellir gweld ein cyfrifon blynnyddol ar gyfer 2016/17 ar:

[http://www.professionalstandards.org.uk/docs/default-source/publications/annual-reports/professional-standards-authority-review-of-professional-regulation-amp-registration\(annual-report-amp-accounts-english\).pdf?sfvrsn=10](http://www.professionalstandards.org.uk/docs/default-source/publications/annual-reports/professional-standards-authority-review-of-professional-regulation-amp-registration(annual-report-amp-accounts-english).pdf?sfvrsn=10)

4.8 Yn 2017, yn rhan o'n rhaglen waith archwiliad mewnol, cyflawnodd ein harchwilwyr mewnol, Grant Thornton adolygiad o'n gweithredwyr yn edrych ar sut oeddem yn cydymffurfio gyda'n hegwyddorion busnes a pholisi wrth gefn. Fe nododd yr adolygiad un weithred oedd yn haeddu sylw'r Awdurdod, y dylai adolygu'r cofnodi o amser a dreuliyd ar gomisiynau gan gasglu:

'Yn y cyfnod Ebrill 2016 – Mawrth 2017, yn seiliedig ar y gwaith a gyflawnwyd hyd yma, ac yn amodol i gwblhau'r gwaith sy'n weddill, canfuom fod yr Awdurdod wedi dilyn y gyfres o egwyddorion busnes a pholisi cronfeydd wrth gefn a sefydlodd... Ni nododd ein gwaith unrhyw wallau sylfaenol nac arwyddocaol parthed gweithredu'r egwyddorion na pholisi cronfeydd wrth gefn, yn seiliedig ar y gwaith a gyflawnom

5. Trosolwg rheoleiddiol a gosod safonau – beth sydd wedi ei gynnwys yn ein gwaith

5.1 Sefydlwyd yr Awdurdod i:

- Hyrwyddo buddiannau cleifion ac aelodau eraill o'r cyhoedd parthed perfformiad y cyrff rheoleiddio
- Hyrwyddo arfer gorau o ran perfformiad swyddogaethau rheoleiddio proffesiynol
- Llunio egwyddorion rheoleiddio da ac annog cyrff rheoleiddiol i gydymffurfio
- Hyrwyddo cydweithrediad rhwng cyrff rheoleiddiol.

5.2 Nid yw'r gwaith yr ydym yn ei wneud i gyflawni ein diben a dyletswyddau cyffredinol y mae'r Rheoliadau Awdurdod Safonau Proffesiynol ar gyfer Iechyd a Gofal Cymdeithasol (Ffioedd) 2015 yn berthnasol iddynt wedi newid yn y 12 mis diwethaf, sef:

- Adolygu achosion dan adran 29 ein deddfwriaeth a chyfeirio achosion i'r llysoedd perthnasol os ydym yn ystyried nad yw penderfyniad am addasrwydd i ymarfer ymarferydd yn ddigonol i ddiogelu'r cyhoedd neu na ddylid fod wedi ei wneud
- Ymchwilio ac adrodd ar berfformiad pob corff rheoleiddio
- Archwilio ac adrodd ar sut mae perfformiad swyddogaethau a gyflawnir gan y rheolyddion yn cymharu
- Gwneud argymhellion i gorff rheoleiddio i newid y modd mae'n cyflawni ei swyddogaethau
- Darparu cyngor i'r cyrff rheoleiddio parthed eu swyddogaethau statudol; yn seiliedig ar ymchwil a'n gwaith i wella a datblygu safonau
- Cynorthwyo'r Cyfrin Gyngor gyda'i swyddogaethau penodiadau parthed y cyrff rheoleiddio
- Ceisio barnau'r cyhoedd a chyrrff cyhoeddus sy'n ymddangos i fod yn cynrychioli buddiannau defnyddwyr gwasanaeth ar faterion perthnasol i'n swyddogaethau
- Darparu barn yr Awdurdod ynghylch materion rheoleiddiol i eraill, datblygu, casglu a syntheseiddio tystiolaeth i gefnogi hynny, ac ymateb i'r rhai sy'n ymgynghori ar faterion o'r fath
- Trefnu cyfarfodydd a digwyddiadau eraill i hwyluso trafodaeth, dadl, cydweithrediad a gwelliant a chymryd rhan mewn seminarau a chynadleddau yn y Deyrnas Unedig a llefydd eraill
- Cyflawni beth bynnag y credwn i fod yn angenrheidiol ar gyfer perfformiad ein swyddogaethau
- Adrodd ar unrhyw fater ar gais gan Lywodraeth y Deyrnas Unedig, Llywodraeth Cynulliad Gogledd Iwerddon, Llywodraeth Cynulliad Cymru: neu Lywodraeth yr Alban

- Cefnogi'r Pwyllgor Dethol ar lechyd yn ôl y galw i ddatblygu ei berthynas gyda'r Awdurdod. Ei hwyluso i ddefnyddio ein hadroddiadau adolygiad perfformiad i baratoi ar gyfer gwrandawiadau atebolrwydd ac wrth archwilio'r achos dros wahodd rheolyddion proffesiynol dan gylch gorchwyl yr Awdurdod i ymddangos gerbron y Pwyllgor a chyflwyno tystiolaeth
- Cyflawni'r gofynion cyfrifo, adrodd, cynllunio a deddfwriaethol angenrheidiol er mwyn rhedeg yr Awdurdod
- Cyhoeddi gwybodaeth ynghylch yr Awdurdod ac arfer ei swyddogaethau.

6. Trosolwg rheoleiddiol a gosod safonau – ein gwaith yn 2018/19

Trefn Lywodraethol a Gweithrediadau

- 6.1 Mae gwaith y tîm hwn yn cyfrannu i'n pedwar amcan strategol.
- 6.2 Mae'r tîm yn gweithio i sicrhau bod yr Awdurdod yn sefydliad annibynnol, effeithiol, yn darparu gwerth am arian. Maent yn ceisio cefnogi'r Bwrdd, gweithgor a staff i gynnal swyddogaeth a gweithrediad esmwyth y sefydliad.

Gwaith ar gyfer 2018/19

- 6.3 Ffocws y tîm yn ystod 2018/19 fydd i barhau i gefnogi gweithrediad cyffredinol yr Awdurdod tra'n ceisio nodi effeithlonrwydd ac arbedion.

Busnes fel arfer

- 6.4 Mae'r tîm yn darparu'r hyn a gyfeirir ato yn gyffredinol fel gwasanaethau corfforaethol, yn cynnwys cyllid, adnoddau dynol, technoleg gwybodaeth a chyfathrebu, diogelwch gwybodaeth, ceisiadau am wybodaeth, llywodraethu, adrodd ar berfformiad, rheoli risg, archwiliad allanol, archwiliad mewnol, cwynion corfforaethol, perthnasau busnes allanol, llety a chyfleusterau, iechyd a diogelwch, parhad busnes, caffael a gweinyddu swyddfa.
- 6.5 Ffocws ein gweithrediadau busnes fel arfer yn ystod 2018/19 fydd i gyflawni:
 - Llwyfan gweithredu sefydlog
 - Gwasanaeth cwsmeriaid a chefnogaeth i'r swyddfa flaen
 - Gwelliannau ac arbedion graddol.

Datblygiadau

- 6.6 Bydd y rhaglen ddatblygu fanwl ar gyfer 2018/19 yn cael ei chynllunio tuag at ddiwedd y flwyddyn ariannol bresennol, unwaith y bydd y gwaith presennol wedi ei gwblhau.
- 6.7 Mae'r meysydd y byddwn yn ceisio eu taclo yn cynnwys:
 - Unrhyw lithriad o'n rhaglen uchelgeisiol o weithiau gwelliant yn 2017/18
 - Gwaith cyfalaf, yn cynnwys amnewid ein cronfa ddata adran 29
 - Ansawdd, recriwtio a dargadw ein tîm o staff.

Amnewid cronfa ddata Adran 29

- 6.8 Mae ein cronfa ddata adran 29 yn cynnwys dwy elen sy'n nesáu at ddiwedd eu bywyd gwaith (SharePoint 2010 a SQL Server 2008) ac angen i ni naill ai uwchraddio neu newid yn 2018/19.
- 6.9 Wedi dadansoddiad trylwyr, rydym wedi casglu y bydd yn sylweddol fwy cost effeithiol i amnewid y gronfa ddata ac osgoi taliadau trwyddedu cynyddol Microsoft.
- 6.10 I'r perwyl hwn rydym yn cynnig amnewid y gronfa ddata adran 29 yn ystod 2018/19, gan ariannu'r gwaith o'n cronfeydd wrth gefn ac adfer y gost o ffioedd dros gyfnod o bum mlynedd, er mwyn lleihau'r effaith ar y rheolyddion.

Craffu ac Ansawdd

- 6.11 Mae'r Gyfarwyddfa Craffu ac Ansawdd yn cyflawni'r gwaith sydd â'r rhyngweithiad uniongyrchol mwyaf gyda'r cyrff rheoleiddio. Yn ystod 2017/18 byddwn yn parhau i gyflawni'r gwaith angenrheidiol i'r Awdurdod gyflawni ei ddyletswyddau statudol.
- 6.12 Mae gwaith y tîm hwn yn cyfrannu i'n pedwar amcan strategol.

Addasrwydd i ymarfer

- 6.13 Mae gan yr Awdurdod bŵer statudol i herio penderfyniadau a wneir gan baneli FTP y rheolyddion trwy apêl i'r Uchel Lys.
- 6.14 Mae pŵer yr Awdurdod i gyflwyno apêl yn amodol i derfynau amser statudol llym. Felly rhaid i'n proses ar gyfer adolygu'r holl benderfyniadau panel FTP sicrhau y gallwn gyflawni adolygiadau digon manwl o achosion a, ble fo angen, wneud penderfyniadau ffurfiol i gyflwyno apêl, o fewn y terfyn amser statudol.
- 6.15 Dan y broses, mae pob achos yn destun adolygiad cychwynol. Yna bydd achosion ble mae pryderon nad yw'r penderfyniad yn ddigonol i ddiogelu'r cyhoedd yn cael eu cyfeirio ar gyfer adolygiad achos manwl gan aelod o'r tîm sy'n gyfreithiol gymwys i wneud. Os oes pryderon o hyd ar ôl yr adolygiad, mae'r achos yn cael ei gyfeirio at gyfarfod adran 29 i ystyried os ddylai'r Awdurdod gyfeirio'r achos i'r llys neu beidio. Mae gan yr Awdurdod dîm o saith o bobl yn archwilio'r achosion. Yn 2016/17 fe ystyriant 4,285 o achosion y flwyddyn (cyfartaledd o dros 600 o achosion yr un). Yn 2009, adolygodd pedwar o bobl ychydig dros 900 o achosion (cyfartaledd o tua 230 yr un). Mae hyn yn cynrychioli enillion arwyddocaol ac yn ganlyniad i fireinio ein prosesau. Mae'n nodedig fod y nifer o achosion wedi cynyddu yn 2016/17 o 15% ar y flwyddyn flaenorol (a 6% dros yr uchafbwynt blaenorol yn 2014/15). Mae hyn wedi ei amsugno gan y tîm heb unrhyw adnoddau staffio atodol.
- 6.16 Awgryma'r llwyth gwaith yn ystod misoedd cynnar 2017/18 fod y cynnydd yn parhau, ac y gallai fod angen i'r Awdurdod ddelio gyda mwy na 4,500 o achosion eleni. Byddwn yn parhau i adolygu adnoddau.
- 6.17 Fe wyddom fod rhai rheolyddion (yn cynnwys yr NMC sydd â'r nifer uchaf o achosion o bell ffordd) yn cyflwyno prosesau a allai olygu y bydd llai o achosion yn destun adolygiad gwrthrych dan y broses a.29. Mae'r NMC yn rhagweld y bydd hyn yn lleihau'r nifer o'u hachosion sy'n dueddol o gael eu hadolygu gennym i 1,500. Fodd bynnag, mae'n amlwg ei bod yn anodd rhagweld sut fydd y prosesau newydd yn gweithio yn ymarferol neu ba mor fuan y teimlir yr effaith. Ystyriwn felly, ar gyfer 2018/19, ei bod yn ochelgar i dybio lleihad llai nag yr awgrymwyd gan yr NMC. Felly rydym yn amcangyfrif y bydd y llwyth achosion adran 29 yn 4,000 o achosion (lleihad o 11% ar ein rhagolwg ar gyfer 2017/18). Fodd bynnag, mae hefyd yn debygol y byddwn angen craffu yn ofalus ar y modd mae'r prosesau hyn yn gweithio a allai olygu y bydd angen adnoddau atodol ar yr ochr adolygiad perfformiad. Felly byddem yn croesawu unrhyw wybodaeth bellach gan reolyddion mewn ymateb i'r ymgynghoriad hwn ynghylch newidiadau arwyddocaol mewn llwyth achosion a ystyriant i fod yn debygol.

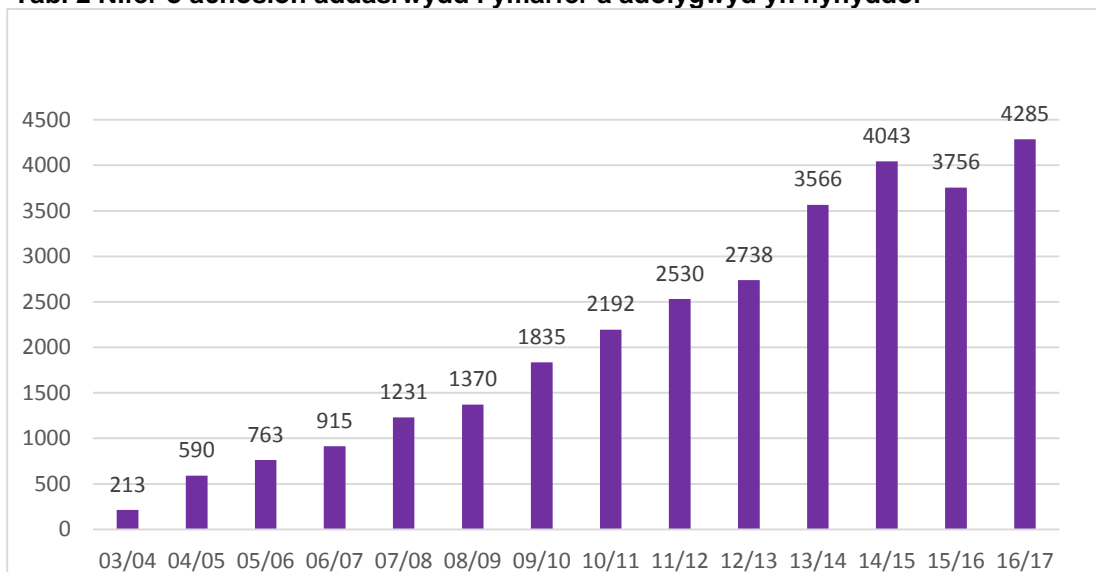
Cyngor cyfreithiol

- 6.18 Mewn cyfarfodydd achosion, bydd gennym gyfreithiwr allanol yn bresennol i fod yn Gynghorydd Cyfreithiol i'r penderfyniadau. Yn 2016/17 fe wnaethom addasu

ein hymarfer fel bod y cyngor yma nawr yn cael ei ddarparu gan gwrsel a benodir ar sail mynediad uniongyrchol yn gyffredinol. Bydd eithriadau i hyn pan fydd yr achos yn arbennig o gymhleth neu ble bydd apêl yn cael ei glywed yn yr Alban. Mae hyn wedi lleihau cost cyfarfodydd achosion.

- 6.19 Mae nifer cyfarfodydd achosion yn amrywio. Y llynedd, fe nodom gynnydd yn y nifer. Yn ystod saith mis cyntaf 2017, cynhaliom 24 cyfarfod achos, o gymharu â 35 cyfarfod yn y cyfnod cyfatebol yn 2016. Roedd saith o'r rheiny yn ymwneud ag apeliadau GMC dan a.40B y Ddeddf Feddygol. Rydym yn parhau i ystyried yn ofalus iawn os yw'r achosion yn debygol o fod yn ddigon difrifol ar gyfer cyfarfod achos.
- 6.20 Pan fyddwn yn penderfynu cyfeirio achos at y llys, byddwn yn cyfarwyddo cyfreithwyr allanol wedi'r cyfarfod achos i oruchwylio paratoi r Sail Apêl ac i gyflwyno apêl ar ran yr Awdurdod. Mae'r Awdurdod yn elwa o allu cael mynediad at gyfreithwyr dan gynllun Adferiad y GIG ac o'r cyfraddau a drafodwyd dan y cynllun hwnnw. Yn 2017, cynhaliwyd tendr newydd ac mae'r cyfraddau wedi cynyddu o tua 5%. Mae hyn yn parhau i ddarparu gwerth da am arian o gymharu â'r farchnad agored. Mae'r Awdurdod yn gweithio'n agos gyda chwmnïau i sicrhau y cedwir costau mewn achosion unigol dan adolygiad manwl.

Tabl 2 Nifer o achosion addasrwydd i ymarfer a adolygwyd yn flynyddol



- 6.21 Roedd y gwir nifer achosion yn 2016/17 yn 285 (7%) dros y rhagolwg yn ein papur ymgynghori o 4,000, cynnydd o 14% ar ffigurau'r flwyddyn flaenorol.
- 6.22 Ar hyn o bryd rydym yn rhagweld yn ystod 2017/18 y byddwn yn adolygu 4,500 o achosion. Bydd hyn yn gynnydd o 5% ar ffigurau 2016/17.
- 6.23 Yn 2016/17, dechreuodd y GMC arfer ei bwerau newydd i apelio penderfyniadau ei baneli nad oeddynt yn ddigonol i ddiogelu'r cyhoedd. Wrth ysgrifennu, roedd y GMC wedi arfer y pŵer hwn mewn 20 achos. Roedd tri achos wedi eu clywed gan y llysoedd. Rydym wedi cytuno ar brotocol gyda'r GMC parthed cyfnewid gwybodaeth a dogfennaeth am yr achosion hyn mewn modd amserol.
- 6.24 Fel ymagwedd gychwynnol, penderfynodd yr Awdurdod y dylai gyflawni adolygiad achos manwl a chynnal cyfarfod achos parthed pob achos a gyfeiriwyd gan y GMC. Gan fod hyn yn awdurdodaeth newydd a allai effeithio ar ein hawdurdodaeth a.29 ein hunain, roedd yn bwysig i'r Awdurdod gael

cynrychiolaeth briodol yn y camau cynnar. Mae hyn, yn anochel, wedi arwain at gostau i'r Awdurdod yn y flwyddyn gyntaf.

- 6.25 O ganlyniad i'w brofiad ac achosion diweddar, mae'r Awdurdod wedi adolygu ei ymagwedd i'r apeliadau hyn yn ddiweddar. Tra bydd yr Awdurdod yn parhau i gynnal adolygiadau achos manwl ym mhob achos a gyfeirir gan y GMC, ni fyddwn yn cynnal cyfarfod achos yn awtomatig. Ein barn ni yw mai dim ond ble mae'r adolygiad achos manwl yn awgrymu fod pryderon nad yw'r GMC wedi eu tacio (er enghraifft, parthed diffyg erlyniad), ble mae goblygiadau ar gyfer awdurdodaeth yr Awdurdod ei hun neu os oes rhesymau cryf yn awgrymu y gall yr Awdurdod ychwanegu gwerth trwy weithredu fyddwn ni'n gwneud hynny.
- 6.26 Byddem yn disgwyl i'r ymagwedd newydd yma gyfyngu costau atodol i'r Awdurdod a chosir gan yr awdurdodaeth newydd hon, tra'n sicrhau bod yr Awdurdod yn gallu cyflawni ei swyddogaethau statudol yn llawn.
- 6.27 Efallai y bydd cyfreitheg yn deillio o achosion y GMC yn effeithio ar sut mae'r Awdurdod yn delio â'i awdurdodaeth ei hun a byddwn yn parhau i adolygu hyn.
- 6.28 Mae ein darpariaeth ar gyfer costau cyfreithiol yn ystyried ein hamcangyfrifon o'r llwyth achosion fel y datganwyd uchod ac yn cynnwys yr awdurdodaeth GMC newydd sydd wedi arwain at yr Awdurdod yn gorfod penderfynu os yw am ymuno mewn camau cyfreithiol gan y rheolydd hwnnw neu beidio.

Adolygiad perfformiad

- 6.29 Bydd cylch adolygiad perfformiad 2018 yn cychwyn yn Ebrill 2018, a bydd yr amserlen ar gyfer asesu ac adolygu yn gyson gyda chylchoedd blaenorol.
- 6.30 Fel yn 2016 a 2017, bydd proses adolygiad perfformiad 2018 yn dod â gwybodaeth a data gan y rheolyddion, trydydd partïon, ein harchwiliadau ble fo'n briodol, apeliadau a phenderfyniadau terfynol addasrwydd i ymarfer a'n hasesiadau yn erbyn y Safonau Rheoleiddio Da i adroddiadau unigol am bob rheolydd. Bydd pob rheolydd yn dal i gael aelod o'r tîm adolygu perfformiad wedi ei neilltuo fel cyswllt, a bydd yr adroddiadau adroddiad adolygiad perfformiad yn cael eu cyhoeddi wedi eu cwblhau trwy gydol cylch 2018. Byddwn yn parhau i sicrhau bod y data a gasglwn i hysbysu ein hadolygiadau yn gymesur, gan ddisgwyl lleihau'r set data a geisir gan y rheolyddion ar ddechrau cylch 2018. Bydd trosolwg lefel uchel, yn defnyddio'r adroddiadau unigol ble fo'n briodol, yn cael ei gyhoeddi yn ein Hadroddiad Blynyddol.
- 6.31 Yn ogystal, efallai y byddwn yn cyflawni o leiaf un archwiliad camau cyntaf llawn, yn defnyddio'r fframwaith gwaith achos presennol, ar gyfer un rheolydd yn ystod 2018. Bydd hyn yn ddibynnol ar yr adnoddau sydd ar gael, yn ogystal â'n hasesiad o'r angen i gyflawni archwiliadau o'r fath yn ogystal â'r broses adolygu perfformiad.
- 6.32 Disgwyliwn i'n hadolygiad i'r Safonau Rheoleiddio Da gael ei gwblhau erbyn diwedd 2017/18. Yn 2018/19, disgwyliwn gyhoeddi'r Safonau newydd a gweithio gyda'r rheolyddion i'w gweithredu a gwneud unrhyw newidiadau i'r system adolygiad perfformiad fel bod y Safonau newydd ar waith ar gyfer cylch adolygu 2019/20.

Cwynion a phryderon

- 6.33 Rydym yn parhau i weithio i hysbysu'r cyhoedd am beth y gallwn ac na allwn ei wneud parthed pryderon neu gwynion sydd ganddynt am y cyrff rheoleiddio. Pob

blwyddyn byddwn yn derbyn gohebiaeth ynghylch y rheolyddion yn uniongyrchol gan y cyhoedd.

- 6.34 Mae gan ein gwefan nawr fotwm 'rhannu eich profiad', i'w gwneud yn haws i bobl rannu eu profiadau o'r rheolyddion gyda ni. Fe ystyrir yr wybodaeth hon pan fyddwn yn cyflawni'r adolygiadau perfformiad. Rydym hefyd wedi esbonio ymhellach ein rôl a chylch gorchwyl cyfyngedig, yn arbennig parthed cwynion am gofrestryddion.
- 6.35 Byddwn yn parhau gyda'n polisi o anfon pryderon penodol a godwyd gyda ni ynghylch rheolydd at y rheolydd yn gofyn am ei sylwadau. Byddwn yn rhannu sylwadau'r rheolydd a'n syniadau ynglŷn â'r sylwadau hynny gyda'r unigolyn a gododd fynegodd y pryder hwn i ni.
- 6.36 Ni ragwelwn y bydd y nifer o bryderon bydd angen i ni ddelio â nhw yn newid yn arwyddocaol yn ystod 2018/19, a disgwyliwn y bydd cyfran fawr o'r pryderon hyn yn parhau i ddibynnu'n ddwys ar adnoddau, oherwydd natur y pryderon a godwyd a'r camau a gymerwn i'w tacio.

Cefnogi ansawdd penodiadau i gynghorau rheolyddion

- 6.37 Rydym yn parhau i gynorthwyo'r Cyfrin Gyngor i arfer eu grymoedd penodi parthed cynghorau'r cyrff rheoleiddio. Yn 2016/17 fe gynghorom ar 13 proses, a hyd yma yn 2017/18 rydym wedi darparu cyngor ar 16. Nid ydym yn rhagweld y bydd y llwyth gwaith yn newid yn ystod 2018/19.
- 6.38 Fel yr adroddwyd y llynedd, rydym wedi dod â'r gwaith i gefnogi hyn yn fewnol. Mae hyn wedi lleihau cost y gwaith yma.

Effaith deddfwriaeth newydd

- 6.39 Mae effaith deddfwriaeth newydd ar ein gwaith a'n gofynion ariannol yn anodd eu meintoli.
- 6.40 Bydd y newidiadau i reoleiddio gwaith cymdeithasol yn Lloegr yn cael effaith ar ein gwaith yn yr hirdymor. Bydd y rheoleiddiwr gwaith cymdeithasol newydd yn Lloegr yn rhan o'n cylch gorchwyl ac yn talu ffioedd ar yr un sail â'r rheolyddion eraill. Ar hyn o bryd, nid ydym yn disgwyl y bydd hyn yn cael effaith ar waith yr Awdurdod yn 2018/19. Rydym wedi cymryd camau i sicrhau fod swyddogion y llywodraeth yn ymwybodol o'n proses ymgynghori ffioedd ac amserlen yn 2018.

Safonau a pholisi

- 6.41 Mae gwaith y tîm Safonau a Pholisi yn sicrhau bod yr Awdurdod yn bodloni ei gyfrifoldebau deddfwriaethol i hyrwyddo iechyd, diogelwch a lles cleifion, defnyddwyr gwasanaeth a'r cyhoedd; i hyrwyddo arfer da mewn rheoleiddio ac i hyrwyddo cydweithrediad rhwng y rheolyddion.
- 6.42 Mae gwaith y tîm hwn yn cyfrannu i'n pedwar amcan strategol.
- 6.43 Mae'r tîm yn hysbysu'r rheolyddion ac eraill am yr ymchwil ddiweddaraf ar faterion rheoleiddiol ac yn gweithio gydag academyddion i sicrhau y cyflawnir ymchwil i gynorthwyo datblygiad rheoleiddio. Mae'r wybodaeth a dealltwriaeth sydd gan y tîm yn helpu'r Awdurdod i edrych ar ddatblygu ei brosesau a safonau rheoleiddiol ei hun. Mae'n ategu ein hymagwedd tuag at ddatblygu arfer gorau a gwelliannau mewn rheoleiddio. Mae hefyd yn galluogi'r Awdurdod i roi sylw ar sut

mae'n credu y dylid rafftio deddfwriaeth yn y dyfodol ac i roi sylw ar gynigion a wneir gan lywodraeth ac eraill.

- 6.44 Mae'r tîm yn gyfrifol am gynnal barn strategol, flaengar o reoleiddio pobl sy'n gweithio mewn iechyd a gofal cymdeithasol yng nghyd-destun cyffredinol gwasanaethau iechyd a gofal. Rydym yn cynnal trosolwg o waith y naw rheolydd proffesiynol yr ydym yn eu goruchwyllo. Rydym yn adeiladu'r sail gwybodaeth a thystiolaeth a ddefnyddiwn i hysbysu ein barn. Rydym yn llunio a mynegi'r egwyddorion sy'n sail i'm hymagwedd i'n gwaith. Fe wnawn hyn fel bod yr Awdurdod yn gallu darparu sicrwydd a chynghor i'r Senedd, y Pwyllgor Iechyd ac eraill; ac i Sicrhau bod gwaith y rheolyddion nawr ac yn y dyfodol yn cael ei gyflawni mor effeithiol â phosibl, heb feichiau rheoleiddiol diangen, er lles iechyd, diogelwch a llesiant y cyhoedd.
- 6.45 Mae'r tîm hefyd yn arwain ar faterion cyfathrebu yn cynnwys cynnal a chadw, hygyrchedd a chynnwys ein gwefan.

Gwaith ar gyfer 2018/19

- 6.46 Bydd y tîm yn cynghori ar unrhyw ddeddfwriaeth newydd arfaethedig a newidiadau i ddeddfwriaeth (yn cynnwys i reoleiddio gwaith cymdeithasol yn Lloegr), monitro a dadansoddi effaith y cynigion ar effeithiolrwydd y rheolyddion a'r Awdurdod, ar ddiogelu'r cyhoedd; ceisio sicrhau a chynnal safonau a chadw hyder yn y proffesiwn, ac yn y system o reoleiddio.
- 6.47 Bydd y tîm yn paratoi'r dystiolaeth mae'r Awdurdod yn ei ddarparu i'r Pwyllgor Iechyd Seneddol.
- 6.48 Rhagwelwn y bydd y tîm yn ystyried oddeutu 30 ymgynghoriad a chais am nodiadau cyfarwyddo.
- 6.49 Byddwn yn annog rhannu a datblygu gwybodaeth am reoleiddio a'i effeithiau ac i ysgogi trafodaeth trwy drefnu a chynnal symposiwm, cynhadledd academaidd a seminarau, a thrwy barhau i hwyluso'r rhwydwaith cynyddol o academyddion sydd â diddordeb mewn rheoleiddio.
- 6.50 Byddwn yn ceisio casglu barn y cyhoedd ar ein gwaith a gwaith y rheolyddion a oruchwylir gennym trwy ein gweithgaredd ymgysylltu a chyflawni ymchwil gyda ffocws ar ddefnyddwyr i faterion sy'n codi yn ystod y flwyddyn. Cyflawnir gwaith ffocws defnyddwyr, a gomisiynir gan gwmnïau arbenigol, er mwyn asesu effaith gwaith y rheolyddion i ddiogelu'r cyhoedd ac i gynyddu hyder yn y proffesiynau a rheoleiddio. Mae'r gwaith yma yn ein helpu i gyflawni ein cyfrifoldebau statudol i hysbysu ac ymgynghori.
- 6.51 Byddwn yn parhau i ddatblygu ein syniadau ar risg rheoleiddio a chofrestru proffesiynol, i ysgogi trafodaeth a dadl, yn arbennig parthed y syniadau a sefydlir yn ein papurau polisi *Rethinking Regulation, Regulation Rethought a Right-touch Reform*. Byddwn hefyd yn parhau i archwilio effeithiau rheoleiddio a dylanwadau eraill ar ymddygiad personol, gan geisio nodi beth sy'n gweithio'n dda a pham. Byddwn yn gwneud hyn trwy annog eraill i gyflawni ymchwil trwy ein rhwydwaith academaidd, trwy hwyluso trafodaeth yn ein cynhadledd academaidd a thrwy gyflawni ymchwil i a dadansoddiad o'r data sydd gennym ar achosion addasrwydd i ymarfer. Byddwn hefyd yn annog eraill gyda buddiannau ymchwil i ddefnyddio'r data sydd gennym ar achosion addasrwydd i ymarfer blaenorol.
- 6.52 Byddwn yn dysgu gan eraill ac yn parhau i rannu ein gwybodaeth ac arbenigedd rheoleiddiol ein hunain, gan godi proffil rheoleiddio proffesiynol yn y Deyrnas

Unedig trwy siarad yn a mynychu cynadleddau a digwyddiadau yn y Deyrnas Unedig ac yn rhyngwladol, sganio'r gorwel, cyflwyno papurau i newyddiadurwyr perthnasol a thrwy ddadansoddi ffynonellau a gyhoeddwyd.

- 6.53 Byddwn yn sicrhau bod yr Awdurdod yn ymgysylltu'n effeithiol ym mhob un o'r pedair gwlad yn y Deyrnas Unedig fel bod ein gwaith yn talu sylw priodol, ble fo'n berthnasol, i'r systemau iechyd a gofal amrywiol yng Nghymru, Lloegr, yr Alban a Gogledd Iwerddon a datblygiadau yn Ewrop. Byddwn hefyd yn mewnbynnu eu datblygiadau ble maent yn berthnasol i'n rôl.
- 6.54 Byddwn yn monitro materion Seneddol ac yn ymateb i gwestiynau Seneddol yn ôl y galw. Byddwn yn parhau i gynghori'r Pwyllgor Iechyd ar gais.
- 6.55 Byddwn yn ymateb i ymholiadau'r wasg ac eraill ac yn hyrwyddo gwaith yr Awdurdod yn rhagweithiol trwy ein gwefan a chyhoeddiadau. Byddwn hefyd yn ymateb i argymhellion gan Gomisiynydd y Gymraeg.

7. Cyllideb ar gyfer gwaith rheoleiddio a gosod safonau

Costau staff

- 7.1 Yn ystod 2017/18, rydym wedi cyflawni ymarfer gwerthusiad swyddi, graddau a chyflogai er mwyn buddsoddi yn safon, recriwtio a dargadw tîm ein staff. Yn rhan o'r ymarfer hwn, fe adolygom ein rolau, cyfrifoldebau a'r lefelau staffio ym mhob tîm. O ganlyniad i hyn, cymeradwyodd y Pwyllgor Tâl gyflwyniad graddau cyflogau newydd i ddod â'n polisi cydnabyddiaeth yn agosach at fod yn unol â'r sector rheoleiddio. Rydym wedi lleihau effaith ariannol yr ymarfer hwn ar ein rhanddeiliaid trwy nodi arbedion mewn meysydd eraill o'n cyllideb. Rydym nawr yn hyderus fod gennym y strwythur staff priodol i alluogi'r Awdurdod i gyflawni ei ddyletswyddau yn y tymor canolig i'r tymor hwy.
- 7.2 O fewn cyllideb 2018/19 rydym wedi caniatáu ar gyfer cyfradd llefydd gwag o 5%.

Adnoddau dynol

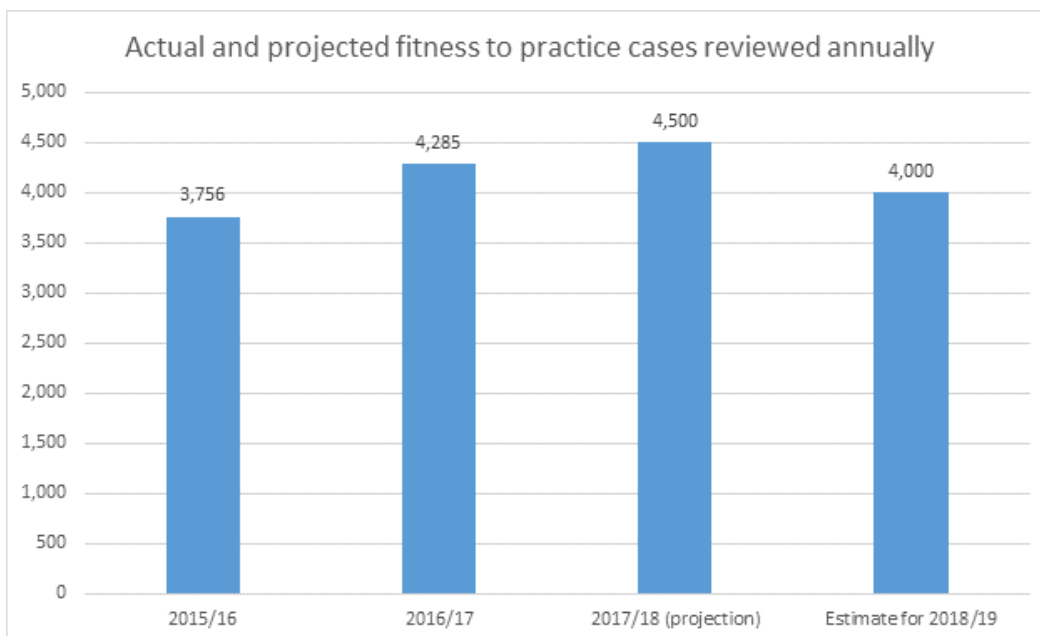
- 7.3 Y sefydliad staffio yn unol â'r gyllideb yw:

Pyst	2018/19	2017/18
Prif weithredwr	1	1
Cyfarwyddwyr	3	3
Cyfarwyddwyr cynorthwyol	3	3
Penaethiaid swyddogaethau	4	4
Rheolwyr	5	6
Arbenigwyr technegol	4	4
Swyddogion a chynghorwyr	15	14
Gweinyddwyr	3	3
Cyfanswm	38	38

- 7.4 Mae hyn yn cyfateb i 35.65 cyfatebol i lawn amser.

Achosion addasrwydd i ymarfer

- 7.5 Yn ein dogfen ymgynghori flaenorol, roeddem wedi cymryd cyfartaledd o niferoedd achosion y tair blynedd diwethaf, yn cynnwys rhagamcan ar gyfer y flwyddyn gyfredol, i roi amcangyfrif o'r nifer yn y dyfodol i ni. Byddai gwneud hynny ar gyfer 2017/18 yn rhoi amcangyfrif o 3,972, sy'n is na'r gwir swm ar gyfer 2016/17. Yn ogystal, ni fyddai hyn yn adlewyrchu'r duedd yn y pedwar mis cyntaf o 2017/18, ble mae ein llwyth achosion ar hyn o bryd oddeutu 10% yn uwch nag yn y flwyddyn flaenorol, gan awgrymu llwyth achosion o tua 4,700 os yw hyn yn parhau. Mae'r NMC wedi'n hysbysu fod ei rymoedd newydd i setlo achosion cyn gwrandawriad terfynol yn golygu fod y llwyth achosion yn lleihau yn hwyrach yn y flwyddyn. Gan ystyried hyn, rydym ar hyn o bryd yn rhagweld llwyth achosion o tua 4,500 yn 2017/18.



- 7.6 Awgryma'r NMC y gall fod lleihad yn eu llwyth achosion yn 2018/19. Rydym yn cydnabod, fodd bynnag, nad yw rhagolygon o'r fath yn seiliedig ar brofiad gwirioneddol ac felly rydym yn ystyried y byddai'n ddoeth i dybio llwyth achosion o tua 4,000 ar gyfer 2018/19.

Costau cyfreithiol Adran 29

- 7.7 Mae gwariant ar gostau a chynrychiolaeth gyfreithiol parthed ein rôl Adran 29 yn gost arwyddocaol i'r Awdurdod. Mae'n anodd amcangyfrif; rhaid amcangyfrif maint y gwaith (a dim ond os gall y rheolyddion eu hunain amcangyfrif yn rhesymol gywir), ac er y gall yr Awdurdod adfer rhan o'i gostau cyfreithiol, nid oes modd rhagamcan yr elfen hon (os bydd apêl yn llwyddiannus) yn gywir. Yn ogystal, ni chytunir ar yr adferiadau fel arfer na'u talu'n syth wedi penderfynu ar yr achos, a gall fod yn rhai misoedd cyn i'r Awdurdod eu derbyn.
- 7.8 Mae yna hefyd y posibiliad y bydd rhaid i'r Awdurdod dalu costau partion eraill os collir yr achos.
- 7.9 Sefydli'r fethodoleg ar gyfer delio gyda chostau Adran 29 ac adferiad mewn manylder yn y nodiadau i'n cyfrifon blynyddol.
- 7.10 Ar gyfer 2018/19 rydym wedi cynnwys cyfradd adfer o 21% o gyfanswm gwariant¹. Rydym wedi penderfynu cymryd cyfartaledd y 3 blynedd diwethaf fel ffigwr priodol, gan gydnabod y bydd amrywiaethau a bod hyn yn ymddangos i fod yn ffordd briodol i amcangyfrif gwariant tebygol.

¹ Mae'r % hwn yn ymwneud â'r cyfanswm gwariant yn hytrach na'r gwariant 'adferadwy', ble byddwn yn anelu at 75% o adferiad pob tro.

- 7.11 Mae'r newid yn ystyried y risg i'r Awdurdod o orfod talu costau partïon eraill a'r newidiadau yn y modd rydym yn cyflawni ein gwaith cyfreithiol parhaus.

Llety

- 7.12 Mae'r Awdurdod yn denant i'r Swyddfa Archwilio Genedlaethol gyda Memorandwm Meddiant yn ei le hyd at 31 Hydref 2022 gydag adolygiad rhent ar 1 Ebrill 2019. Ar hyn o bryd mae'r Awdurdod yn is-osod rhywfaint o'i lety i ddau gorff arall:
- Mae gan y Panel Ail-ffurfweddu Annibynnol (IRP) brydles flynyddol ar hyn o bryd hyd at Ebrill 2019
 - Mae gan yr Academi Arweinyddiaeth (yr Academi) brydles flynyddol ar hyn o bryd hyd at Ebrill 2018 y bydd yn ailystyried pob mis Hydref.

Cyfalaf

- 7.13 Mae'r ddarpariaeth cyfalaf ar gyfer gwariant ar asedau ar wahân i feddalwedd cyfrifiadurol. Mae hyn wedi ei gadw ar yr un lefel â 2017/18.

Incwm buddsoddiad

- 7.14 Mae'r gyllideb ar gyfer 2018/19 yn cynnwys amcangyfrif ar gyfer incwm a dderbyniwyd parthed arian a dderbyniwyd yn y flwyddyn flaenorol ac a gadwyd ar flaendal yn ogystal ag arian a gadwyd wrth gefn.

Treth Gorfforaeth

- 7.15 Rhaid i'r Awdurdod dalu treth gorfforaeth parthed unrhyw log a enillir.
- 7.16 Mae'r ffioedd a dderbyniwyd gan y rheolyddion fel y pennwyd gan y Cyfrin Gyngor y tu allan i gwmpas treth gorfforaeth.

Wrth gefn

- 7.17 Gwnaeth yr Awdurdod gydnabod yn ei ymgynghoriad cyntaf ar ffioedd yn 2015-16 ei bod yn debygol y byddai angen cronni arian wrth gefn er mwyn rheoli'r risgiau ariannol y gallai wynebu.
- 7.18 Nid yw amseriad pennu ffioedd yn gyfan gwbl o fewn rheolaeth yr Awdurdod ac os bydd unrhyw oedi wrth dderbyn yr incwm ffioedd, bydd yr Awdurdod yn wynebu problemau llif arian a gallai fod yn anodd bodloni ei ofynion gwariant a dyletswyddau statudol.
- 7.19 Mae'r materion llif arian yn gysylltiedig i dderbyn yr incwm ffioedd. Os na chwblheir y broses ymgynghori mewn pryd gan y cyfrin gyngor er mwyn pennu erbyn dechrau Mawrth, yna bydd yr Awdurdod yn wynebu'r posibilïad o fod heb incwm ar ddechrau'r flwyddyn ariannol.
- 7.20 Efallai y bydd rhaid i'r Awdurdod hefyd ddelio â diffygion ariannol yn deillio yn codi yn ystod y flwyddyn ariannol. Rhaid amcangyfrif y gyllideb ar gyfer unrhyw flwyddyn benodol cyn cychwyn yr ymarfer ymgynghori, a gan ei fod yn broses maith rhaid cychwyn yn gynnar yn y flwyddyn flaenorol, felly gall fod amgylchiadau pan fydd rhaid i'r Awdurdod daclo gwariant annisgwyl yn ystod y flwyddyn wedi pennu'r ffi - er enghraifft, costau'n deillio o gynnydd yn ei lwyth gwaith, yr angen i gyflawni ymchwiliad neu newidiadau i ddeddfwriaeth.

- 7.21 Er bod gan yr Awdurdod y pŵer i ymgynghori ar ffi atodol yn ystod y flwyddyn, mae'r amser y byddai hyn yn ei gymryd yn ei wneud yn anymarferol o ran ymdrin â materion o'r fath. Golyga ceisio ffioedd atodol hefyd y byddai gofyn i'r cyrff rheoleiddiol ddarparu cyllid nad oeddynt wedi cyllidebu ar ei gyfer, gan arwain at bwysau ar eu cyllidebau eu hunain.
- 7.22 I ddarparu ar gyfer uchafbwyntiau gwariant annisgwyl a diffygion llif arian, ac i leihau'r posibilïad o fod angen casglu ffioedd atodol, mae'r Bwrdd wedi cytuno y dylai'r Awdurdod gadw lefel a gytunir o gyllid wrth gefn, a fyddai'n ddigonol i sicrhau y gall ddal i weithredu ie swyddogaethau statudol.
- 7.23 Bydd cael cronfeydd wrth gefn y gellir eu defnyddio hefyd yn diddymu'r angen i dalu ffioedd trefnu a lles ar unrhyw arian a fenthycwyd.
- 7.24 Cyflwynir y polisi isod:
- Mae'r Awdurdod wedi cytuno i gadw cronfa wrth gefn o gyfanswm o dri mis o gostau gweithredu, sef tua £1 miliwn, ble mae'r gwahaniaeth rhwng y canlynol wedi ei nodi;
 - Eifen gyfyngedig yn gysylltiedig i waith rheoleiddio a safonau
 - Eifen anghyfyngedig yn gysylltiedig i holl waith yr Awdurdod
 - Y bwriad yw, gydag amser, bydd yr elfen gyfyngedig yn cyfateb i gyfanswm o ddau fis o gostau gweithredu
 - Nid yw ffurf bresennol yr arian wrth gefn yn cydymffurfio â'r rhaniad dau draean / un traean hwn
 - Bydd lefel a lluniad ein cronfeydd yn cael eu hadrodd trwy ein Hadroddiad Blynnyddol
 - Bydd angen rhoi unrhyw arian a gymerir o'r cronfeydd wrth gefn yn ystod y flwyddyn yn ôl yn y flwyddyn neu flynyddoedd dilynol
 - Os bydd angen galw am ddefnyddio elfen gyfyngedig y cronfeydd wrth gefn, byddwn yn adrodd am hyn i'r cyrff rheoleiddiol ar bwynt priodol.

Ariannu cyllid wrth gefn yn 2018/19

- 7.25 Ar ddiwedd 2016/17, roedd gan yr Awdurdod gyfanswm arian wrth gefn o £1.8 miliwn. Roedd hyn yn cynnwys asedau a chronfeydd nad oeddynt yn arian parod o'r incwm ffioedd a gan yr Adran Iechyd. O ganlyniad i gael y cyllid hwn, nid oedd angen i'r Awdurdod ofyn am gyllid ar gyfer cronfeydd trwy ffioedd yn 2016/17.
- 7.26 Yn ogystal â'r arian wrth gefn o £1 miliwn, roedd gan yr Awdurdod gyllid pellach a dderbyniwyd gan yr Adran Iechyd a Gweinyddiaethau Datganoledig yn y blynnyddoedd cynt.
- 7.27 Fel y crybwyllwyd yn Adran 6, bydd cost y gronfa ddata newydd yn cael ei ariannu o'n cronfeydd yn gyntaf, gan adfer y gost gan reolyddion dros gyfnod o bum mlynedd i leihau'r effaith. Bydd y gost sy'n gysylltiedig â dileu'r hen gronfa ddata yn cael ei adfer o gronfeydd wrth gefn.

Tros/tan wariant diwedd y flwyddyn

- 7.28 Bydd unrhyw danwariant o gyllideb 2017/18 nad yw'n angenrheidiol ar gyfer cronfeydd wrth gefn yn cael ei ddefnyddio i leihau cyfanswm incwm ffioedd angenrheidiol ar gyfer 2018/19.
- 7.29 Oherwydd amseriad yr ymgynghoriad ffioedd hanner ffordd trwy'r flwyddyn ariannol, rydym wedi gorfod rhagamcanu unrhyw dros neu dan wariant tebygol a fydd ar gael ar gyfer cronfeydd neu ddibenion eraill.
- 7.30 Ar hyn o bryd, rydym yn rhagweld na fydd gennym unrhyw danwariant yn 2017/18.
- 7.31 Os bydd tanwariant yn bosibl, yna pan fyddwn yn cyflwyno ein cynnig i'r Cyfrin Gyngor yn Rhagfyr 2017,, byddwn yn gallu lleihau'r gyllideb a sefydlir yn y ddogfen hon cyn gwneud y cyflwyniad hwnnw.

Polisiau cyfrifo a dibrisiant

- 7.32 Ceir manylion ein polisiau cyfrifo a sut fyddwn yn delio gyda dibrisiant yn y nodiadau i'n Hadroddiad Blynyddol a Chyfrifon diweddaraf sydd ar gael ar:

<http://www.professionalstandards.org.uk/docs/default-source/publications/annual-reports/annual-report-and-accounts-2015-2016.pdf?sfvrsn=4>

Gofynion cyllidebol 2017/18

Cyfanswm gofynion ariannu	2018/19 £'000	2017/18 £'000
Gwariant gweithredu net (ac eithrio dibrisiant ar gyfer asedau a brynwyd yn ystod y flwyddyn a chostau sy'n gysylltiedig gyda dileu'r gronfa ddata bresennol)	3,927	3,834
Gwariant cyfalaf	105*	75
Wrth gefn	-	-
Cyfanswm gofynion ariannu	4,032	3,909
Tanwariant a drosglwyddwyd o'r flwyddyn flaenorol	-	-
Cyfanswm cyllid a geisiwyd	4,032	3,909

*Yn cynnwys £30k (1/5^{ed}) o gostau'r gronfa ddata newydd

Gofyniad gwariant gweithredu net	2018/19 £'000	2017/18 £'000
Gwariant		
Costau staff	2,610	2,397
Costau gweinyddol eraill	1,577	1,708
Incwm		
Incwm gweithredol	(260)	(271)
Gwariant gweithredu net*	3,927	3,834

Dadansoddiad o'r gwariant

*Mae gwariant gweithredu net yn ymwneud â gweithgaredd trosolwg rheoleiddiol a gwelliant craidd ac yn *eithrio* unrhyw gostau yn gysylltiedig ag; achredu cofrestrau gweithwyr iechyd; comisiynau ac ymchwiliadau a geisiwyd gan yr Adran Iechyd neu gyrff statudol eraill; a chomisiynau gan/ymgyngoriad i gyrff a reoleiddir a chyrrff eraill.

	2018/19 £'000	2017/18 £'000
Tâl aelodau	82	82
Ffioedd cyfreithiol a phroffesiynol	715	752
Eiddo a pheiriannau sefydlog	512	527
Hyfforddiant a recriwtio	58	63
Cyfathrebu a chynadleddau	75	75
Costau sefydliadol	64	67
Ffi archwiliad allanol (**)	20	20
Costau eraill	47	71
Dibrisiant	4	51
Cyfanswm costau gweinyddol	1,577	1,708

Gofyniad gwariant cyfalaf	2018/19 £'000	2017/18 £'000
Technoleg gwybodaeth	65	65
Gosodiadau a ffitiadau	10	10
Gwariant cyfalaf	75	75

Costau gweinyddol

Incwm Gweithredu

	2018/19 £'000	2017/18 £'000
Adfer costau Adran 29	115	129
Incwm is-denantiaeth	134	134
Incwm gweithredu arall	11	8
Cyfanswm Incwm Gweithredol	260	271

Dangosyddion perfformiad allweddol

Maes Gwaith	Dangosyddion perfformiad allweddol
Penderfyniadau adran 29	100% o benderfyniad perthnasol wedi ystyried o fewn dyddiad cau statudol.
Pryderon y cyhoedd am Gyrrff Rheoleiddio	100% o bryderon wedi cydnabod o fewn pum niwrnod gwaith.
Diogelwch Data a Gwybodaeth	Delio â phob (100%) Cais Gwrthrych am Wybodaeth o fewn dyddiadau cau statudol. Delio â phob (100%) cais Deddf Rhyddid Gwybodaeth o fewn dyddiadau cau statudol.
Llywodraethu Ariannol a Chyfrifon Blynyddol	I dalu anfonebau diamheuol: 60% o fewn pum niwrnod, 100% o fewn 10 niwrnod.
Adnoddau dynol	Salwch staff yn ddim mwy na 2% Trosiant staff i fod yn llai na 10%.
Cwynion ynglŷn â'r Awdurdod	Cydnabod 100% o gwynion ymhen pum niwrnod Ymateb i bob cwyn i'w cwblhau o fewn 28 niwrnod.
Technoleg gwybodaeth a chyfathrebu	85% o alwadau i'r ddesg gymorth i'w cau o fewn 1 niwrnod.

Risgiau

Disgrifiad	Gweithred ymateb
Effaith ar enw da os bydd rhanddeiliaid yn dadlau am statws 'arbenigwr' yr Awdurdod	Ymagweddau cadarn, seiliedig ar dystiolaeth i waith y gyfarwyddfa x3 Gweithredu cymesuredd i bob gweithgaredd / allbwn Ymgysylltu â rhanddeiliad a staff ar lefel Bwrdd Strategaeth cyfryngau cymdeithasol gyda diweddariadau chwarterol i'r Grŵp Cyfarwyddwyr ac adrodd ar eithriadau
Cyfathrebu mewnol a diffyg sgiliau /rheolaeth gwybodaeth yn arwain at gollu cof sefydliadol, dyblygu gwaith a phenderfyniadau gwael	Mae gan y gyfarwyddfa, rheolwyr a staff gyfarfodydd rheolaidd Cyflwynir dogfennau briffio mewnol Defnydd cynyddol o seminarau dysgu ac ati ar gyfer ymwybyddiaeth staff Defnyddio polisi recriwtio a dargadw sy'n

	<p>galluogi cyfnodau rhybudd hirach Trefnu trosglwyddiadau staff ble bynnag fo'n bosibl Ehangu'r ymsefydliad manwl i gynnwys rhagor o wybodaeth am waith y cyfarwyddiaethau Dirprwyaeth ar gyfer absenoldeb y Prif Swyddog o'r swyddfa wedi cryfhau / dosbarthu Pob polisi wedi ei storio ar yriannau ac yn hygyrch Mewnrwyd i'r lansio</p>
<p>Rheoleiddio Diogelu Data Cyffredinol yn cynrychioli cyfle i adolygu a gwella ein hymagwedd i lywodraethu a rhannu gwybodaeth</p>	<p>GDPR wedi ei osod fel eitem ar sesiynau adolygu gwybodaeth chwarterol Argymhellion i'w cynnwys yn yr asesiad blynyddol o reoli risg gwybodaeth i'r Pwyllgor Archwilio a Risg Cyflawni cyflwyniad staff Hyfforddiant wedi ei gynllunio ar gyfer yr holl staff yn 2017/18 Paratoi cynllun parodrwydd a chytuno arno gyda'r Pwyllgor Archwilio a Risg Yn amodol i gael ei gynnwys yn y rhaglen archwiliad mewnol ar gyfer 2018/19 (adolygiad i'w drefnu ar gyfer Ebrill o flaen llaw i weithrediad ym Mai)</p>
<p>Mae Cynllun Datblygu'r Gyfarwyddfa G&O yn gyfle i wella gweithrediadau; eglurder y cylch busnes blynyddol, gallu darparu data ystyrlon i'r busnes (gwasanaethau cefnogaeth), prosesau tryloyw ac effeithiol, defnyddio capasiti i'r effaith gorau, a mapiau ffordd ar gyfer datblygu gwasanaethau</p>	<p>Creu a chytuno ar Gynllun Datblygu Gyfarwyddfa gyda staff a'r Grŵp Cyfarwyddwyr Cynllunio ymagwedd gam wrth gam; cipio cychwynnol o'r trefniadau presennol ac yna ymgyrch ar gyfer gwelliannau yn hwyrach yn y flwyddyn Adrodd ar gynnydd mewn manylder i'r Grŵp Cyfarwyddwyr ac mewn crynodeb i'r Pwyllgor Archwilio a Risg Cam 1 wedi ei gwblhau; creu allbynnau cychwynnol; calendr blynyddol, adroddiadau MI, siartiau llif / prosesau / gweithdrefnau ar gyfer pob gweithgaredd, matrices FTE, a chynlluniau datblygu gwasanaethau unigol Cwblhau cam 2; allbynnau terfynol yn cael eu hadolygu yn dilyn cyflawniad gweithredol ac adolygiadau effeithiolrwydd Cynllunio adroddiad cau i roi manylion deilliannau</p>

<p>Profi ffurfiol o'r Cynllun Parhad Busnes yn methu sicrhau'r Bwrdd fod trefniadau wrth gefn yn ddigonol</p>	<p>Diweddau'r Cynllun Parhad Busnes, cytuno arno gyda'r Grŵp Cyfarwyddwyr, cyhoeddi i unigolion perthnasol a chyfathrebu i staff Cwblhau prosiect prawf ffurfiol dan berchnogaeth TGCh, yn amlygu llwyddiannau o ran gwacau a chyfathrebu, ond anallu i greu'r amgylchedd TGCh angenrheidiol</p> <p>Adroddiad dadansoddiad prawf (gydag argymhellion ar gyfer gweithredu i unioni) mewn manylder i'r Grŵp Cyfarwyddwyr ac mewn crynodeb i'r Pwyllgor Archwilio a Risg Gwaith unioni wedi ei gynllunio yn y rhaglen gyfalaf ar gyfer 2017/18 a 2019/20</p> <p>Pwnc wedi ei gynnwys yn y rhaglen archwiliad mewnol ar gyfer 2017/18 gan arwain at adroddiad positif, yn awgrymu nifer fechan o bwyntiau gwelliant graddol arfer gorau yn unig</p>
<p>Gallai amnewid cronfa ddata Adran 29 mharu ar weithrediadau cyfreithiol dydd i ddydd yn 2018/19 ac arwain at fethiant i gyflawni ein swyddogaeth statudol</p>	<p>Cytuno ar amserlenni ar gyfer caffael Cynnig ymagwedd cyllido (yna bydd defnydd o gronfeydd wrth gefn yn cael eu codi yn ôl ar Reolyddion dros x5 mlynedd)</p> <p>Ystyried goblygiadau adnoddau; recriwtio rheolwr prosiect TGCh technegol atodol Cynnig ymagwedd fesul cam i weithredu, gyda'r gronfa ddata bresennol wedi ei chadw yn ystod 2018/19</p> <p>Adrodd ar gynnydd mewn manylder i'r Grŵp Cyfarwyddwyr ac mewn crynodeb i'r Pwyllgor Archwilio a Risg</p>
<p>Efallai y bydd camgymhariad rhwng maint y gwaith (achosion Adran 29) a'r adnoddau sydd ar gael yn arwain at fethu dyddiadau cau</p>	<p>Gellir ail flaenoriaethu gwaith</p> <p>Gellir addasu prosesu</p> <p>Monitro absenoldeb</p> <p>Strwythur y tîm yn cael ei adolygu</p> <p>Hyblygrwydd i anfon gwaith allan i'w gyflawni</p> <p>Addasu'r broses ynghylch gwaith GMC Adran 40 i arbed amser</p> <p>Addasu'r broses ynghylch gwaith GMC Adran 40 i arbed amser</p>
<p>Adolygu'r Safonau Rheoleiddio Da yn gyfle i wella ein gallu i asesu perfformiad y rheolyddion</p>	<p>Adolygiad o'r Safonau Rheoleiddio Da ar waith; cwblhau'r ymgynghoriad cyntaf, yr ail ymgynghoriad i'w ddrafftio</p> <p>Adrodd ar gynnydd i'r Bwrdd</p>

8. Cofrestrau Achrededig

Cefndir

- 8.1 Mae'r rhaglen Cofrestrau Achrededig yn gosod safonau ar gyfer cofrestrau ymarferwyr iechyd a gofal nad ydynt wedi eu rheoleiddio gan y gyfraith. Mae'r Awdurdod yn gweithio i gryfhau ansawdd gosod safonau a diogelwch cleifion trwy osod safonau ar gyfer y cofrestrau ac achredu'r rhai sy'n eu bodloni. Mae'n ofynnol i ddeiliaid cofrestrau gael dulliau cymesur ar waith i ddileu ymarferwyr o'u cofrestr.
- 8.2 Mae gwaith y tîm hwn yn cyfrannu i'n pedwar amcan strategol.
- 8.3 Mae'r rhaglen achredu yn ei phumed flwyddyn. Mae'r rhaglen nawr yn cynnwys 23 o gofrestrau ac 80,000 o gofrestryddion. Mae gan y rhaglen nod masnach cofrestredig a strategaeth gyfathrebu ddiffiniedig ar gyfer y rhaglen i annog defnydd ac i greu ymwybyddiaeth.
- 8.4 Er mai'r bwriad yw y bydd y rhaglen achredu yn cael ei chyflawni ar sail adfer cost llawn yn raddol, cydnabuwyd o'r cychwyn y byddai hyn yn anodd ei gyflawni am sawl rheswm. Mae'r rhesymau hyn yn cynnwys y nifer fechan o sefydliadau sy'n gymwys ac yn gallu ymgeisio, eu hincwm cyfyngedig a'r amser fyddai'n cymryd iddynt baratoi ar gyfer a derbyn achrediad.
- 8.5 Mae'r Adran Iechyd wedi cytuno o ran egwyddor y gall yr Awdurdod ddefnyddio £312k o gronfeydd wrth gefn (wedi ei lunio o gyllid Cynllun Cynladwyedd hanesyddol gan yr Adran) i gefnogi'r rhaglen tra bydd yn symud i falans, yn rhan o gynllun cynaliadwyedd ariannol. Bydd yr Awdurdod yn ymgynghori ar newidiadau i ffioedd yn ystod 2017/18.

Gwahaniad ariannol o'n swyddogaeth safonau a rheoleiddio

- 8.6 Mae'r incwm a gwariant ar gyfer gwaith yn gysylltiedig ag achrediad cofrestrau wedi ei gyfrifo ar wahân i drosolwg o reolyddion statudol a ffrydiau incwm eraill. Mae'r rhaglen yn gweithredu ar sail adfer costau gyda chefnogaeth cymhorthdal gan yr Adran Iechyd.
- 8.7 Cynhelir gwybodaeth ariannol y rhaglen Cofrestrau Achrededig fel adran ar wahân i'r cyfrifon corfforaethol. Mae hyn yn cynnwys cofnodion incwm a gwariant yn ogystal â'r gyllideb flynyddol, yn cynnwys costau staff y tîm Achredu, costau a ail godir personél yr Awdurdod yn ymwneud â phaneli gwneud penderfyniadau, cost staff cefnogaeth eraill a chostau eraill fel teithio, cyfathrebu a chynngor cyfreithiol.
- 8.8 Er mwyn osgoi codi croes ar draws y gwahanol ffrydiau gwaith, fe ailgodir yr holl gostau yn llawn. Ble gellir priodoli costau yn uniongyrchol i'r tîm Cofrestrau Achrededig, cyllidebir ar gyfer y rhain yn unigol. Mae hyn yn cynnwys, er enghraifft, amser staff y tîm, costau cyhoeddiadau a marchnata Cofrestrau Achrededig. Ble mae'r rhaglen yn defnyddio adnoddau corfforaethol yn cynnwys staff swyddfa gefn a gwariant corfforaethol cyffredinol fel cynhyrchu'r adroddiad blynyddol, mae hyn yn cael ei ailgodi ar gyfer o 10%. Mae'r ffigwr hwn y gyfran o staff Cofrestrau Achrededig parthed y sefydliad staffio ac felly mae'n cynrychioli'r

gyfran mae Cofrestrau Achrededig yn wneud i wariant corfforaethol fel llety, yr Adroddiad Blynyddol, gwariant y bwrdd a swyddogaethau corfforaethol fel TGCh.

- 8.9 Mae'r staff a gyflogir i weithio ar y rhaglen achredu yn gyflogeion yn gweithio'n gyfan gwbl yn y maes penodol hwn o'r busnes corfforaethol.

Gwaith i'w wneud yn 2018/19

- 8.10 Yn ystod y flwyddyn, byddwn yn parhau i brosesu ceisiadau ar gyfer adolygiad blynyddol o achrediad o'r Cofrestrau Achrededig presennol. Byddwn yn prosesu ceisiadau newydd fel y'i cyflwynir.
- 8.11 Byddwn yn adolygu ein proses adnewyddu achrediad yn dilyn ein hymgyngoriad diweddar i symleiddio prosesau. Byddwn yn parhau i dderbyn ac adolygu adborth gan y cyhoedd am eu rhyngweithiad gyda Chofrestrau Achrededig.
- 8.12 Byddwn yn cychwyn adolygiad o'r *Safonau ar gyfer Cofrestrau Achrededig* i sicrhau bod y rhain yn dal yn addas i'r diben, ac yn eu diweddarau yn seiliedig ar yr adborth a dderbyniwyd.
- 8.13 Byddwn yn cynnal cynhadledd ar gyfer Cofrestrau Achrededig i rannu dysgu a hyrwyddo arfer da ac yn cynnal cyfarfodydd gyda sefydliadau sydd â diddordeb mewn ymgeisio am achrediad.
- 8.14 Byddwn yn ceisio cynnal cynlluniau peilot gyda rhanddeiliaid allweddol i archwilio sut all y cofrestrau achrededig gyfrannu i ddiogelwch, iechyd a lles y cyhoedd a chefnogi'r gweithlu.
- 8.15 Yn rhan o'n strategaeth gyfathrebu, byddwn yn parhau i weithio gyda rhanddeiliaid allweddol i godi ymwybyddiaeth o'r rhaglen ac adeiladu ar yr ymgyrch *Gweithio gyda'n gilydd*. Byddwn yn ymgysylltu gyda sefydliadau iechyd a gofal perthnasol i'w galluogi i gael y budd mwyaf o'n sicrwydd o'r gweithlu ehangach.
- 8.16 Byddwn yn adolygu ein model ffioedd achredu ac adnewyddu ac yn ymgynghori ar unrhyw newidiadau arfaethedig.

Incwm a gwariant gyda rhagolygon ceisiadau

	2017/18 Rhagolwg £'000	2018/19 Arfaethedig £'000	2019/20 Arfaethedig £'000
Incwm			
Ceisiadau newydd	25	45	45
Adnewyddu*	209	250	294
Incwm Arall (e.e. incwm gohiriedig, clystyrau)	3	0	0
Cyfanswm	237	295	339
Gwariant			
Costau tâl	228	235	237
Costau nad ydynt yn	195	188	190/190
Cyfanswm	423	423	427
Wrth gefn/diffyg a gariwyd ymlaen	39	(147)	(275)
Gwarged/diffyg net	(147)*	(275)*	(363)*

* Al i gytuno i ddefnyddio 312K o'r gronfa wrth gefn i gefnogi'r rhaglen Cofrestrau Achrededig

Dangosyddion perfformiad allweddol

Maes Gwaith	Dangosyddion perfformiad allweddol
Cofrestrau Achrededig	<p>90% o gofrestrau achrededig yn ymgeisio i barhau achrediad.</p> <p>Bodlonir amserlenni:</p> <p>Ceisiadau yn dod gerbron y Panel o fewn 21 niwrnod i dderbyn yr holl wybodaeth / dogfennaeth ofynnol</p> <p>Cyhoeddir canlyniadau ceisiadau adnewyddu erbyn y dyddiad achredu</p> <p>Cyhoeddi hysbysiadau yn cynghori am yr angen i ymgeisio am adnewyddiad 12 wythnos cyn i'r achrediad ddarfod.</p>

Risgiau

Disgrifiad	Gweithred ymateb
Nid yw Cofrestrau Achrededig yn cynhyrchu digon o incwm i dalu'r costau	<p>AI nawr wedi cytuno i gyllid ar gyfer 2017/18 ymlaen (yn cynnwys tynnu i lawr o arian wrth gefn hanesyddol AI, wedi alinio i gynllun cynaliadwyedd)</p> <p>Symleiddio'r broses ymgeisio ar waith</p> <p>Datblygu model ffioedd diwygiedig ac ymgynghori gyda chofrestrau ar waith</p>
Rhaglen Cofrestrau Achrededig ddim wedi ei ystyried i fod yn darparu sicrwydd digonol parthed ymarferwyr heb eu rheoleiddio	<p>Cynllun cyfathrebu newydd yn ei le i hyrwyddo'r rhaglen Cofrestrau Achrededig a chodi ymwybyddiaeth</p> <p>Cofrestrau Achrededig gyda nod ansawdd i nodi'r rhai sydd wedi achredu a'r rhai sydd heb Cydymffurfio gydag amodau wedi eu cyhoeddi yn cynyddu</p> <p>Nifer o amodau a gyhoeddir yn lleihau</p> <p>Mae'r Cyfarwyddwr wedi bod yn adolygu cwynion ynghylch y cynllun yn rhan o reoli ansawdd cynyddol (derbyniwyd nifer fechan)</p>
Mae enw da'r rhaglen wedi ei danseilio gan sefydliadau sydd wedi eu hachredu o ganlyniad i'w hymddygiad	<p>Ymgysylltu rheolaidd gyda'r sefydliadau</p> <p>Prif Weithredwr wedi ysgrifennu pan fo angen</p> <p>Ble fo'n briodol, mae'r Awdurdod yn rhoi sylw yn gyhoeddus</p> <p>Ble fo angen, gellir tynnu achrediad yn ôl</p> <p>Safle wedi ei gryfhau gan ddyfarniad Adolygiad Barnwrol</p>

9. Comisiynau gan Lywodraeth(au)

Cefndir

- 9.1 Gall yr Ysgrifennydd Gwladol dros Iechyd yn ogystal â'r Gweinidogion Iechyd yn y Gweinyddiaethau Datganoledig ofyn i'r Awdurdod ddarparu cyngor ar faterion yn ymwneud â rheoleiddio gweithwyr iechyd. Gallant hefyd ofyn i'r Awdurdod gyflawni ymchwiliadau ac adrodd ar y casgliadau.
- 9.2 Mae Adran 26A(2A) Deddf Diwygio'r Gwasanaeth Iechyd Gwladol a Phroffesiynau Gofal Iechyd 2002 (fel y'i diwygiwyd gan Ddeddf Iechyd a Gofal Cymdeithasol 2012) yn datgan y bydd y gwaith hwn, y mae'n rhaid ei gyflawni, yn amodol i ffi a bennir gan yr Awdurdod. Mae hyn er mwyn sicrhau nad yw gwaith a gyflawnir ar gais gan y llywodraeth(au) wedi ei ariannu o gyllid a dderbyniwyd gan y rheolyddion. Cafodd yr adran hon o'r ddeddfwriaeth ei deddfu yn Ionawr 2016².
- 9.3 Mae'r gwaith hwn yn cyfrannu i'n pedair amcan strategol.

Gwaith i'w wneud yn y flwyddyn

- 9.4 Er mwyn cefnogi ein gallu i gyflawni cyngor perthnasol, byddwn yn ymgysylltu'n weithredol a chynnal dialog gydag arweinwyr polisi ac ymchwil ar draws gweinyddiaethau'r Deyrnas Unedig a rhanddeiliaid allweddol eraill.
- 9.5 Yr Adran Iechyd a gweinyddiaethau datganoledig sydd i benderfynu pa ddarpariaeth cyllideb maent angen gwneud ar gyfer 2017/18 er mwyn bodloni cost unrhyw gyngor neu ymchwiliadau y gellir gofyn i'r Awdurdod gyflawni.

Incwm a Gwariant

- 9.6 Yr egwyddor drech yw bod yn rhaid talu'r holl gostau sy'n codi i'r Awdurdod o'r ffioedd a gesglir.
- 9.7 Rydym wedi datblygu cardiau prisiau er mwyn gallu nodi'r tâl am gost staff yn cynnwys costau cyffredinol.
- 9.8 Er nad ydym yn cynnal busnes ymgynghori masnachol, ac na fyddwn yn ceisio gwneud elw ar bob prosiect, rydym yn bwriadu creu gwarged blynyddol cyffredinol y gellir ei ddefnyddio i hybu gwaith yr Awdurdod ymhellach. Gellir hefyd defnyddio arian dros ben i dalu'r costau o ymateb i dendr cyhoeddus, gan sicrhau bod y ffrwd waith hon yn hunan gyllido.
- 9.9 Ar y cyfan, dylai'r incwm a gwariant ar gyfer y gwaith hwn fod yn niwtral o ran costau neu godi gwarged. Felly, ni wneir darpariaeth yn y gyllideb ar gyfer y gwaith hwn.
- 9.10 Ym Mawrth 2017, cytunodd yr Awdurdod i gyflawni comisiwn gan Lywodraeth yr Alban y mae'n disgwyl ei gwblhau erbyn Rhagfyr 2017. Derbyniwyd cyllid ar gyfer y comisiwn hwn yn 2016/17.

Gwahaniad ariannol o'n swyddogaeth rheoleiddio

- 9.11 Byddwn yn amcangyfrif ac yn cyfrifo ar gyfer amser staff a dreuliwyd ar gomisiynau penodol i allu amcangyfrif y ffi i'w chodi, ac y defnyddir amser staff o'r

² Gorchymyn y Ddeddf Iechyd a Gofal Cymdeithasol 2012 (Rhif Cychwyniad 10) 2016

elfen graidd, heb ôl ffeilio cysylltiedig, byddwn yn nodi cost yr amser yma ac yn ei ailgodi.

Dangosyddion Perfformiad Allweddol

Maes Gwaith	Dangosyddion perfformiad allweddol
Dim ar hyn o bryd	

Risgiau

Disgrifiad	Gweithred ymateb
Effaith ariannol comisiynau gan yr AI ac/neu'r Gweinyddiaethau Datganoledig ddim yn dilyn proses a gytunwyd	Proses gomisiynu'r Awdurdod wedi ei chreu yn cynnwys comisiynydd yn cwblhau / darparu achos busnes (yn cynnwys trefniadau cyllido a chyllideb) cyn ymgysylltu Dialog gyda'r AI yn parhau Mae comisiynau diweddar wedi dilyn y broses a gytunwyd (llywodraeth yr Alban ac adolygiad o'r NMC)
Effaith i enw da comisiynau gan yr AI ac/neu'r Gweinyddiaethau Datganoledig ddim yn cael eu croesawu	Proses gomisiynu'r Awdurdod wedi ei chreu yn cynnwys comisiynydd yn cwblhau / darparu achos busnes (yn cynnwys gofynion manwl ar gyfer y gwaith) cyn ymgysylltu Cyflawni comisiynau yn broffesiynol a chynhyrchu gwaith o ansawdd uchel Ymgysylltu'n weithredol gyda rhanddeiliaid ynghylch canlyniadau

10. Cyngor i sefydliadau eraill

Cefndir

- 10.1 Fe alluogodd ein deddfwriaeth wreiddiol ni i ddarparu cyngor i eraill ac i godi amdano, er nad oedd cyfeiriad penodol i'r gwaith hwn. Mae'r Ddeddf Iechyd a Gofal Cymdeithasol 2012 yn caniatáu'r Awdurdod yn benodol i ddarparu cyngor neu wasanaethau archwilio i gyrrff rheoleiddio neu sefydliadau sydd â swyddogaethau yn cyfateb i gorff rheoleiddio.
- 10.2 Mae'r gwaith hwn yn cyfrannu i'n pedair amcan strategol.
- 10.3 Mae cost y cyngor, sy'n arbenigol ac wedi ei deilwra i'r cleient, yn amrywio yn ddibynnol ar beth a geisir a'r amser gofynnol. Gall yr Awdurdod hefyd ymgeisio am waith perthnasol trwy broses tendr cyhoeddus.
- 10.4 Mae enw da'r Awdurdod o ran darparu cyngor ar reoleiddio a materion rheoleiddiol yn parhau i dyfu ac rydym yn cael ceisiadau cynyddol gan sefydliadau eraill. Hyd yma, mae hyn i gyd wedi bod yn seiliedig ar argymhelliad ar lafar a phersonol. Nid ydym wedi marchnata ein gwasanaethau yn weithredol.
- 10.5 Wrth edrych ar pa waith allwn ni gyflawni, rydym yn ystyrlon o'r angen i reoli ein hadnoddau yn ogystal â'r manteision posibl i'r Awdurdod a'r cyswllt i'n swyddogaethau statudol yn y Deyrnas Unedig. Rydym yn ymwybodol fod y gwaith yma yn rhoi cyfle i ni i hyrwyddo arbenigedd y Deyrnas Unedig.
- 10.6 Byddwn yn cwblhau comisiwn bychan gan Brifysgol China Hong Kong yn 2017/18.
- 10.7 Byddwn yn mynd i gytundeb fel fo'r cyfle yn codi.

Incwm a Gwariant

- 10.8 Trafodir y ffioedd ar gyfer y gwaith i'w gyflawni gyda phobl cleient unigol cyn i'r gwaith gychwyn neu fe'i pennir yn rhan o broses tendro gystadleuol ffurfiol.
- 10.9 Mae'r ffioedd yn cynnwys:
 - Costau staff – y costau i'r Awdurdod o'r staff a ddefnyddir (yn cynnwys yr holl dreuliau cyffredinol) a ble fo angen cost ôl lenwi eu swyddi
 - Costau staff anuniongyrchol megis teithio a chynhaliaeth
 - Ble fo'n berthnasol, cost ymchwil a chyngor a gomisiynir yn allanol
 - Digwyddiadau ymgynghori, cyfarfodydd a gweithdai
 - Cyngor cyfreithiol os oes angen.
- 10.10 Rydym yn ceisio creu gwarged bychan o'r ffrwd gwaith yma.

Cyllid

	2016/17 £000	2017/18 £000	2018/19 £000
Balans Cychwynnol	87	78	81
Incwm	2	11	I'w gadarnhau
Gwariant	(11)	(8)	I'w gadarnhau
Balans wrth Gau	78	81	I'w gadarnhau

Dangosyddion perfformiad allweddol

Maes Gwaith	Dangosyddion perfformiad allweddol
	Dim ar hyn o bryd

Risgiau

Disgrifiad	Gweithred ymateb
Rôl gynghori i'r Adran Addysg ar Social Work England yn creu gallu i ddylanwadu ar gynllun ac effeithiolrwydd y rheolydd newydd	Mae'r Awdurdod wedi ei gydnabod fel rhanddeiliad ar lefel strategol y prosiect Mae'r Awdurdod wedi ei gydnabod fel rhanddeiliad ar lefel gweithredol y prosiect Gofynnir am / darparir cyngor gan yr Awdurdod
Effaith ar enw da o gomisiynau a gwblhawyd yn llwyddiannus gan reolyddion rhyngwladol	Comisiwn newydd ar gyfer Hong Kong ar waith; adroddiad wedi ei gyflwyno

11. Gofyniad cyllideb corfforaethol

- 11.1 Maer gyllideb gorfforaethol yn uno pedair ffrwd incwm yr Awdurdod:
- Gwaith rheoleiddiol a gosod safonau – i'w dalu trwy ffioedd a gesglir gan y cyrff Rheoleiddio
 - Cofrestrau Achrededig – i hunan ariannu gyda chefnogaeth cymhorthdal gan yr Adran Iechyd
 - Comisiynau gan Lywodraeth(au) – i dalu amdanynt gan y corff comisiynu
 - Cyngor i sefydliadau eraill – i'w ennill trwy ffioedd.
- 11.2 Ein gofyniad ar gyfer y ffrwd gwaith rheoleiddio a gosod safonau ar gyfer 2018/19 yw £4,032,000, sy'n £123,000 (3%) yn fwy nag ar gyfer 2017/18, er bod y ffigwr hwn £87,000 (2.1%) i lawr o'r £4,119,000 yr ymgynghorwyd arno yn wreiddiol ym Medi ac yn gynydd ar lefelau chwyddiant yn gyffredinol.
- 11.3 Yn y drafft cynharach o'r cynllun busnes hwn, roedd yna rai meysydd y oeddem wedi gobeithio ble gellid lleihau costau ymhellach. Rydym nawr wedi addasu'r gyllideb i gynnwys incwm o'n tenant yn adnewyddu, cynyddu ein cyfradd adfer ar gyfer Adran 29 ac wedi gwneud arbedion yn ein rhaglen arfaethedig o ddigwyddiadau ar gyfer 2018/19.
- 11.4 Y newidiadau arwyddocaol mewn costau o 2017/18 i'r flwyddyn ddilynol yw:
- Yr angen i wneud darpariaeth ar gyfer blwyddyn un costau amnewid y gronfa ddata adran 29
 - Yr angen i fuddsoddi yn ansawdd, recriwtio a dargadw ein tîm o staff, yn cynnwys cyflwyno graddau cyflog newydd.

Rhagdybiaethau

- 11.5 Wrth bennu ein gofynion ar gyfer 2018/19 gwnaethpwyd y tybiaethau canlynol:
- Yn seiliedig ar y costau adfer cyfartalog yn ystod y tair blynedd diwethaf, bydd yr Awdurdod yn adfer 21% o gyfanswm ei wariant ar gyngor cyfreithiol parthed achosion adran 29³.
 - Bydd y gyfradd swyddi gwag ar lefel fydd yn ein galluogi i weithredu ar 95% o gyfanswm y bil cyflogau
 - Na chyflwynir unrhyw newidiadau deddfwriaethol sy'n addasu dyletswyddau'r Awdurdod i'r fath raddau fel y bydd yn effeithio ar ein costau, yn ystod y flwyddyn
 - Y bydd y nifer o achosion addasrwydd i ymarfer yn cael eu lleihau i'r ffigwr amcangyfrifol o 4,000 ar gyfer 2018/19. Mae hyn yn is na'r llynedd
 - Na fydd trosglwyddiad rheoleiddio gweithwyr cymdeithasol o'r HCPC i Social Work England yn digwydd yn ystod 2018/19
 - Na fydd y penderfyniad i adael yr Undeb Ewropeaidd yn effeithio ar waith yr Awdurdod yn y flwyddyn ariannol i ddod.

³ Mae'r % hwn yn ymwneud â'r cyfanswm gwariant yn hytrach na'r gwariant 'adferadwy', ble byddwn yn anelu at 75% o adferiad pob tro.

Cyfanswm gofyniad Cyllid Corfforaethol ar gyfer 2018/19

	Incwm £'000	Cyfalaf £'000	Cyfansymia u £'000
Ffioedd busnes craidd Cyrff Cofrestredig	3,927	105**	4,032
Cofrestrau Achrededig Cymhorthdal gan AI*	-	-	-
Cyfansymiau	3,927	105	4,032

* AI i gytuno i ddefnyddio 312K o'r gronfa wrth gefn i gefnogi'r rhaglen Cofrestrau Achrededig

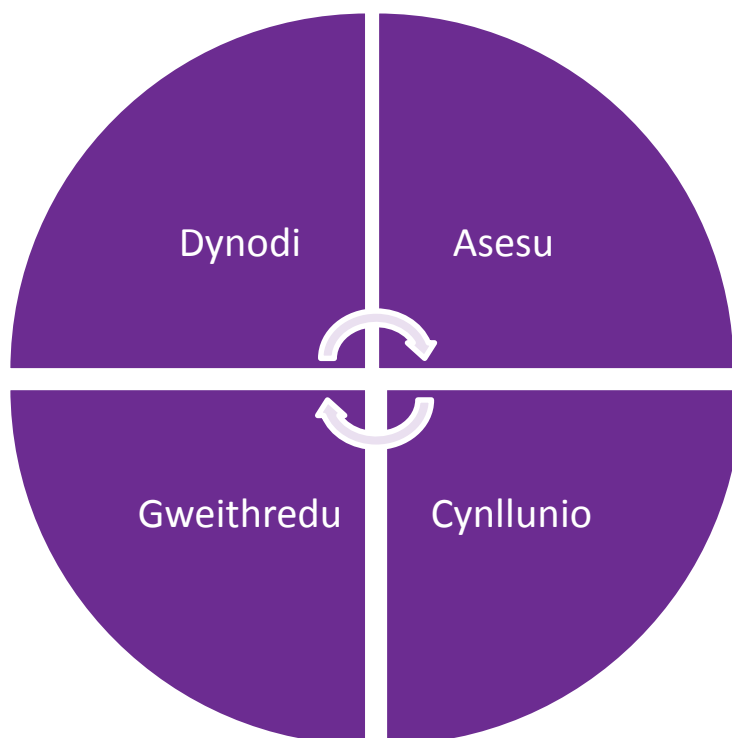
**Yn cynnwys £30k (1/5^{ed}) o gostau'r gronfa ddata newydd

Gofyniad gwariant cyfalaf	2018/19 £'000	2017/18 £'000
Technoleg gwybodaeth	65	65
Gosodiadau a ffitiadau	10	10
Gwariant cyfalaf	75	75

12. Rheoli risg corfforaethol

- 12.1 Bydd gweithrediad y cynllun busnes hwn yn anochel yn gysylltiedig i risgiau. Mae risg yn ddigwyddiad yn y dyfodol a fydd, os digwydda, yn effeithio ar gyflawniad nodau ac amcanion strategol yr Awdurdod, naill ai'n bositif neu'n negyddol.

Proses rheoli risg yr Awdurdod



- 12.2 Mae'r broses o reoli risg ar gyfer yr Awdurdod fel y nodir isod:
- 12.3 Pob blwyddyn rydym yn cynnal dadansoddiad o'r bylchau ar ein harferion rheoli risg yn erbyn methodoleg arfer gorau'r diwydiant ar Reoli Risg.
- 12.4 Mae'r ymagwedd (proses a system sgorio matrices) a'r gofrestr risg yn cael eu craffu, a ble fo'n briodol gwneir gwelliannau graddol.
- 12.5 Mae'r Grŵp Cyfarwyddwyr yn adolygu'r gofrestr risgiau yn chwarterol. Pob chwe mis, fe ystyrir yr adroddiad wedi ei ddiweddarau gan y Pwyllgor Archwilio a Risg, ac yna gan y Bwrdd. Bydd risgiau yn cael eu hychwanegu, diweddarau neu ddileu tu allan i'r broses hon wrth i'r angen godi.
- 12.10 Yn ystod y flwyddyn i ddod, byddwn yn parhau i reoli'r risgiau sy'n gysylltiedig â'n busnes presennol ac yn gobeithio rheoli'r risgiau sy'n gysylltiedig â'r newidiadau a wynebwn.
- 12.11 Sefydlir y risgiau corfforaethol allweddol i gyflawniad gwaith yr Awdurdod yn ystod 2017/18 yn y cynllun hwn.
- 12.12 Mae gennym hefyd fframwaith sicrwydd sy'n eistedd ar y cyd â'r gofrestr risg i ddarparu gwybodaeth ychwanegol i'r Bwrdd.

12.13 Mae'r system sgorio matrices risg ar gyfer bygythiadau fel a ganlyn:

Matrics Risg		EFFAITH (I)				
		1 Ddim yn bwysig	2 Mân	3 Cymedrol	4 Sylweddol	5 Trychinebus
TEBYGOLRWYDD (L)	5 Bron yn sicr	5	10	15	20	25
	4 Tebygol	4	8	12	16	20
	3 Posibl	3	6	9	12	15
	2 Annhebygol	2	4	6	8	10
	1 Prin	1	2	3	4	5

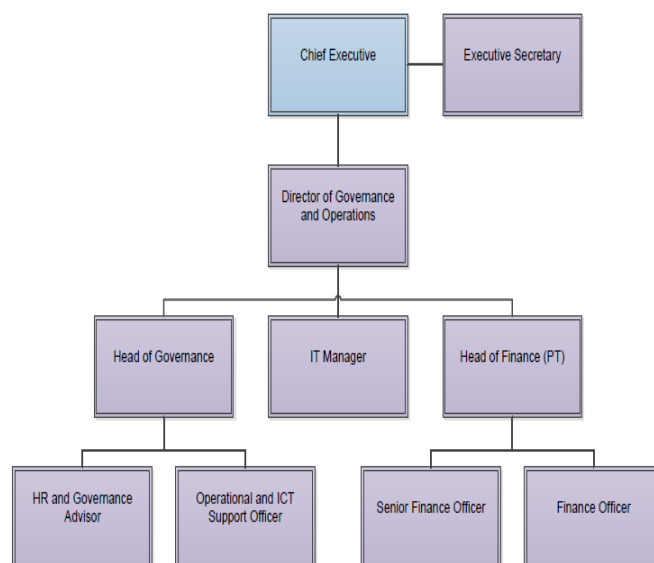
12.14 Mae'r system sgorio matrices risg ar gyfer cyfleoedd fel a ganlyn:

Matrics Risg		EFFAITH (I)				
		1 Ddim yn bwysig	2 Mân	3 Cymedrol	4 Sylweddol	5 Pwysig iawn
TEBYGOLRWYDD (L)	5 Bron yn sicr	5	10	15	20	25
	4 Tebygol	4	8	12	16	20
	3 Posibl	3	6	9	12	15
	2 Annhebygol	2	4	6	8	10
	1 Prin	1	2	3	4	5

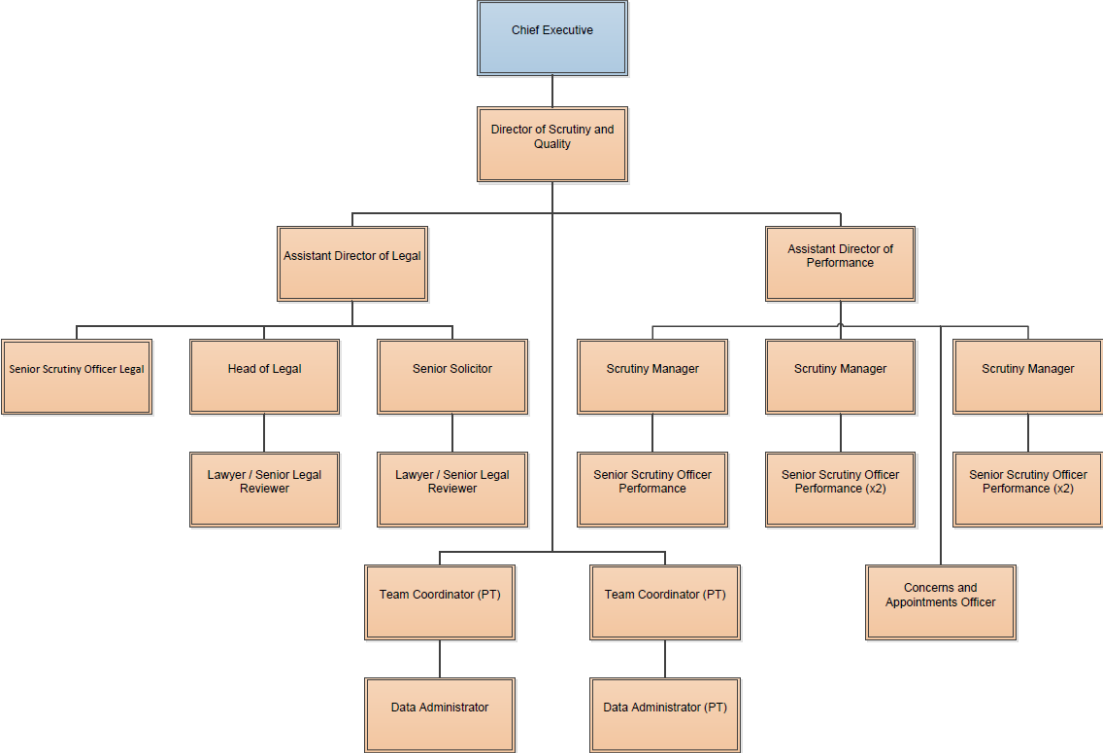
13. Siartiau sefydliad

13.1 Mae'r siartiau sefydliad ar y tudalennau canlynol.

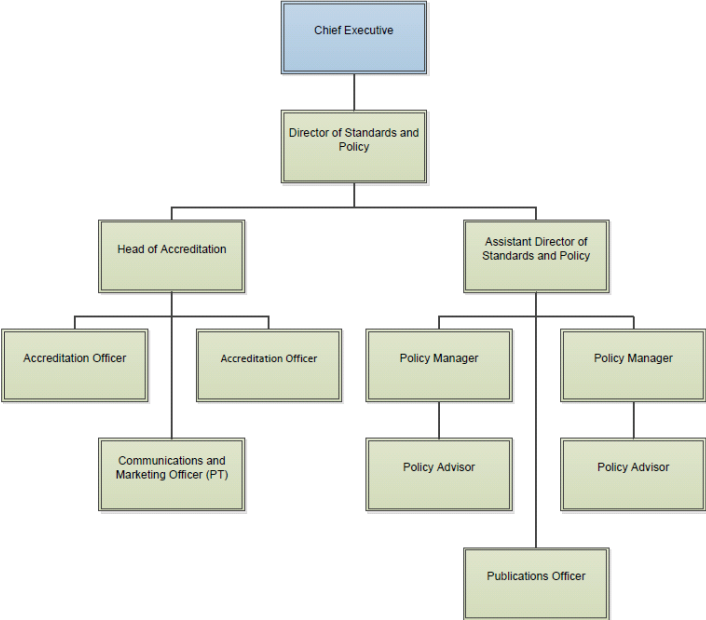
Trefn Lywodraethol a Gweithrediadau



Craffu ac Ansawdd



Safonau a Pholisi



ISBN 978-1-5286-0526-7

CCS0618838988

Yr Awdurdod Safonau Proffesiynol ar gyfer Iechyd a Gofal Cymdeithasol

157-197 Buckingham Palace Road
Llundain SW1W 9SP

Ffôn: **020 7389 8030**

Ffacs: **020 7389 8040**

E-bost: **info@professionalstandards.org.uk**

Gwefan: **www.professionalstandards.org.uk**

© Yr Awdurdod Safonau Proffesiynol
ar gyfer Iechyd a Gofal Cymdeithasol, 2018

