



Swyddfa'r
Gwarcheidwad
Cyhoeddus

Adolygiad Sylfaenol

o

Oruchwyliaeth

**Dirprwyon a Benodir gan y Llys
gan y Gwarcheidwad Cyhoeddus**

Adroddiad i'r Senedd

Rhagfyr 2014

Adolygiad Sylfaenol o Oruchwyliaeth Dirprwyon a Benodir gan y Llys gan y Gwarcheidwad Cyhoeddus

Adroddiad i'r Senedd

Cynnwys		Tudalen
	Crynodeb Gweithredol	3-5
	Cyflwyniad	6
Adran 1	Cefndir	6-8
Adran 2	Sail Resymegol yr Adolygiad	9-11
Adran 3	Cynnal yr Adolygiad – Ymchwil ac Ymgysylltu	12-20
Adran 4	Canfyddiadau'r Adolygiad Sylfaenol	21-22
Adran 5	Gweithredu	23-34
	Budd – Geirda Cynnar	35-36
	Casgliad	37

Adolygiad Sylfaenol o Oruchwyliaeth Dirprwyon a Benodir gan y Llys gan y Gwarcheidwad Cyhoeddus

Adroddiad i'r Senedd

Crynodeb Gweithredol

Cefndir

Cyhoeddodd yr Is-ysgrifennydd Gwladol Seneddol dros Gyfiawnder mewn dadl ohirio ym mis Hydref 2012 y byddai'r Gwarcheidwad Cyhoeddus yn cynnal adolygiad sylfaenol o'r modd y mae dirprwyon sy'n cael eu penodi gan y Llys Gwarchod er mwyn amddiffyn pobl nad oes ganddynt alluedd meddyliol yn cael eu goruchwyllo. Pwrpas yr adroddiad hwn yw hysbysu'r Senedd ynglŷn â chanfyddiadau'r adolygiad a nodi pa gamau sy'n cael eu gweithredu nawr.

Mae dyletswydd statudol y Gwarcheidwad Cyhoeddus yn deillio o Ddeddf Galluedd Meddyliol 2005. Penodir dirprwyon gan y Llys pan nad yw unigolyn sy'n colli ei alluedd meddyliol wedi rhoi awdurdod i rywun arall wneud penderfyniad ar ei ran. Rhaid ystyried galluedd ar adeg benodol ac mewn cysylltiad â phenderfyniad penodol: gall pobl fod â galluedd cyfnewidiol, galluedd sy'n gwella, galluedd sy'n lleihau neu analluedd cyson; weithiau bydd unigolyn yn dal i allu gwneud rhai penderfyniadau, er enghraifft penderfyniadau sy'n ymwneud â llety, dillad a bwyd, ond yn methu â gwneud penderfyniadau eraill sy'n ymwneud â chyllid dyweder.

Mae'r sawl nad oes ganddo alluedd meddyliol yn ganolog i bopeth y mae Swyddfa'r Gwarcheidwad Cyhoeddus yn ei wneud. Rhaid i Swyddfa'r Gwarcheidwad Cyhoeddus ystyried pob unigolyn yn ôl ei amgylchiadau unigol, fel y nodwyd uchod.

Sail resymegol yr adolygiad

Penderfynwyd cynnal adolygiad sylfaenol oherwydd materion a oedd yn gysylltiedig â chwsmeriaid a busnes, a ffactorau allanol.

- Roedd cwsmeriaid a rhanddeiliaid wedi mynegi rhywfaint o anfodlonrwydd â safon gwasanaeth Swyddfa'r Gwarcheidwad Cyhoeddus i'w chwsmeriaid
- Roedd rhai Aelodau Seneddol yn bryderus ynglŷn â'r taliadau a oedd yn cael eu codi gan ddirprwyon proffesiynol mewn achosion penodol
- Roedd y llwyth achosion goruchwyllo wedi dyblu ers i'r Ddeddf Galluedd Meddyliol ddod i rym a disgwylir y bydd y cynnydd hwn yn parhau
- Datblygodd cyfleoedd i ddefnyddio technoleg ddigidol
- Cyflwynodd y Gwarcheidwad Cyhoeddus newydd weledigaeth i fynd i'r afael â'r materion a oedd yn gysylltiedig â chwsmeriaid a busnes

Nod yr adolygiad

Nod yr adolygiad o oruchwyliaeth oedd creu dull goruchwyllo sy'n ymatebol, ac yn dangos sensitifrwydd wrth ymdrin ag achosion, â throsolwg effeithiol a chymesur, er mwyn sicrhau bod y sawl nad oes ganddo alluedd yn cael ei amddiffyn a bod ei anghenion yn cael eu diwallu.

Cynnal yr adolygiad

Roedd angen i'r adolygiad gael darlun o'r model goruchwyllo presennol, felly casglwyd tystiolaeth gan staff, cwsmeriaid, rhanddeiliaid ehangach, sefydliadau gwarchod eraill y tu allan i Gymru a Lloegr, a chyrrff goruchwyllo eraill yn y Deyrnas Unedig sydd â llwyth achosion sylweddol. Mae ychydig o bobl nad oes ganddynt

alluedd meddyliol wedi gallu mynegi eu barn hefyd. Mae'r adolygiad wedi gwneud defnydd helaeth o'r ddamcaniaeth 'Ysgogi'; i'n dibenion ni, mae hynny'n dangos y gall pobl gael eu hannog i wneud y peth iawn os ydynt yn cael eu hysgogi i ddilyn y trywydd iawn yn gynnar yn y broses.

Sefydlwyd nifer o brif egwyddorion cynllunio y gellid eu defnyddio i brofi model cyflawni newydd. Roedd yn rhaid i'r model fod yn gymesur, yn gefnogol ac yn gynaliadwy; roedd yn rhaid iddo hefyd fod yn dderbyniol i'r staff ac yn un a allai gael ei reoli gan y staff, gan fod ei lwyddiant yn ddibynnol arnynt hwy. Roedd ymgysylltu a chydweithredu â staff yn elfennau hanfodol o'r adolygiad cyfan.

Canfyddiadau

Prif ganfyddiad yr adolygiad oedd y byddai angen newid pwyslais y model cyflawni a oedd yn bodoli yn 2012. Roedd wedi bod yn effeithiol fel dull o weithredu'r Ddeddf Galluedd Meddyliol a sefydlu Swyddfa'r Gwarcheidwad Cyhoeddus. Roedd angen cadarnhau bod y model yn canolbwyntio ar y cwsmer. Byddai hyn yn galw am waith sylfaenol i ailgynllunio'r model cyflawni, yn hytrach na gwelliant bach neu welliant cynyddrannol.

Cafodd cynigion yn deillio o'r adolygiad eu cynnwys mewn ymgynghoriad cyhoeddus. Roedd y rhan fwyaf o'r ymatebion a gafwyd yn gefnogol. Cyhoeddwyd ymateb y llywodraeth i'r ymgynghoriad ar 21 Awst 2014.

Gweithredu

Mae'r newidiadau pwysig a gyflwynwyd gan Swyddfa'r Gwarcheidwad Cyhoeddus, a rhai eraill sy'n cael eu cynllunio, yn creu model cyflawni newydd yn y bôn a fydd yn cael ei ddefnyddio gan Swyddfa'r Gwarcheidwad Cyhoeddus er mwyn cefnogi a goruchwyllo'r nifer cynyddol o ddirprwyon sy'n cael eu penodi gan y llys mewn ffordd gymesur. Mae'r mesurau'n cynnwys gwell cyfarwyddyd, cysylltiad agosach â'r Llys, cyswllt cynnar, sianeli digidol, ymweliadau wedi'u targedu, timau arbenigol yn defnyddio dull rheoli achosion o'r dechrau i'r diwedd, gwell rheolaeth dros daliadau dirprwyon proffesiynol, adroddiadau llawnach, TG cefn swyddfa effeithlon, asesiadau risg dynamig a thargeddu gweithgaredd yn gyflym. Gyda'i gilydd byddant yn darparu trosolwg cymesur, gan ddatblygu ymgysylltiad ar sail anghenion y dirprwy a'r risg yn yr achos ar unrhyw adeg benodol.

Y newid mwyaf sylfaenol sydd wedi digwydd yw'r newid i oruchwyllo yn ôl y math o ddirprwy, fel bod staff yn arbenigo mewn math penodol o ddirprwy: lleyg, awdurdod lleol neu broffesiynol / panel. Byddant yn dysgu am yr heriau penodol sy'n wynebu eu grŵp, ac yn datblygu perthnasoedd gyda'r dirprwyon y maent yn ymwneud â hwy. Yr un pryd, bydd y staff yn cael mwy o rym a byddant yn dod yn atebol am ddatrys problemau yn eu hachosion dynodedig (â chymorth). Mae hwn yn newid i ddiwylliant Swyddfa'r Gwarcheidwad Cyhoeddus, felly mae heriau'n codi; ond mae'n gam mawr tuag at fodel cyflawni sy'n canolbwyntio mwy ar y cwsmer, gan greu'r gallu i oruchwyllo a chefnogi dirprwyon mewn ffordd sydd wedi'i theilwra'n well ar gyfer eu hanghenion penodol. Mae hyn yn y pen draw yn golygu bod modd mynd i'r afael yn well ag anghenion y sawl nad oes ganddo alluedd.

Bydd y model newydd hefyd yn darparu gwell rheolaeth dros daliadau dirprwyon proffesiynol. Mae'r rhanddeiliaid yn cefnogi nifer o gamau newydd gan Swyddfa'r Gwarcheidwad Cyhoeddus, megis gofyn am gynlluniau blynyddol, yn cynnwys amcangyfrif o'r gwaith a'r costau, y gellir craffu arnynt ymlaen llaw ac yn ddiweddarach, a gwneud cymhariaeth. Mae gwaith yn cael ei wneud hefyd er mwyn ystyried gyda Swyddfa Gostau'r Uwchlysoedd a allai cysylltiadau mwy soffistigedig fod o fwy o fudd, er mwyn ein galluogi i ddeall meysydd ein gilydd yn well. Bwriedir

i'r camau niferus hyn roi sylw i bryder Aelodau Seneddol ynglŷn â maint y taliadau, a byddwn yn adolygu a ydynt wedi gwneud hynny.

Mae gwaith yn parhau ar gynlluniau i sicrhau bod gwasanaeth dirprwyaeth hygyrch a chymesur yn cael ei ddarparu. Mae gan Swyddfa'r Gwarcheidwad Cyhoeddus banel o ddirprwyon y gall y llys gyfeirio achosion atynt mewn sefyllfaoedd lle nad oes neb yn fodlon, yn addas neu'n abl i weithredu fel dirprwy. Rydym yn ceisio cynnwys mwy o wahanol fathau o sefydliadau ar y panel fel bod mwy o ddewisiadau ar gael wrth ystyried sut i amddiffyn pobl nad oes ganddynt alluedd.

Hefyd, fel rhan o'r broses gyffredinol o wella'r gwasanaeth y mae Swyddfa'r Gwarcheidwad Cyhoeddus yn ei gynnig i'r cyhoedd, bydd Swyddfa'r Gwarcheidwad Cyhoeddus yn gofyn am farn pobl drwy ymgynghoriad cyhoeddus yn yr hydref ar y ffioedd a godir am oruchwyllo dirprwyon.

Casgliad yr Adolygiad

Bydd y camau sydd wedi'u cymryd hyd yn hyn, a'r rhai sy'n cael eu cynllunio, yn creu model cyflawni newydd yn y bôn. Bydd hyn o fudd i'r bobl hynny y mae Swyddfa'r Gwarcheidwad Cyhoeddus yn eu cefnogi a'u goruchwyllo, y nifer cynyddol o ddirprwyon sy'n cael eu penodi gan y llys, ac sydd yn eu tro'n ein galluogi i amddiffyn pobl nad oes ganddynt alluedd.

Bydd technolegau newydd yn cael eu cydblethu â'r prosesau busnes newydd er mwyn sicrhau bod Swyddfa'r Gwarcheidwad Cyhoeddus yn cyrraedd y safonau uchaf o ran effeithiolrwydd, gwasanaeth i gwsmeriaid ac effeithlonrwydd. Bydd bodlonrwydd cwsmeriaid, staff a rhanddeiliaid eraill yn cael ei wella. Bydd y model yn rhoi lefel uchel o sicrwydd bod pobl heb alluedd meddyliol sydd dan orchymyn dirprwyaeth yn cael eu hamddiffyn a bod eu hanghenion yn cael eu diwallu.

Y taliadau sy'n cael eu codi gan ddirprwyon proffesiynol oedd un o'r ffactorau a arweiniodd at yr adolygiad sylfaenol, ac mae sylw'n cael ei roi i'r pryder a fynegwyd gan rai Aelodau Seneddol ynglŷn â hyn mewn nifer o ffyrdd, fel y nodir yn yr adroddiad hwn. Cynhelir gwaith adolygu ac edrych tua'r dyfodol er mwyn sicrhau bod hyn yn effeithiol ac yn foddhaol.

Mae'r Gwarcheidwad Cyhoeddus yn credu bod yr adolygiad sylfaenol wedi llwyddo â'i nod o greu dull goruchwyllo sy'n ymatebol, ac yn dangos sensitifrwydd wrth ymdrin ag achosion, â throsolwg effeithiol a chymesur, er mwyn sicrhau bod y sawl nad oes ganddo alluedd yn cael ei amddiffyn a bod ei anghenion yn cael eu diwallu.

Adolygiad Sylfaenol o Oruchwyliaeth Dirprwyon a Benodir gan y Llys gan y Gwarcheidwad Cyhoeddus

Adroddiad i'r Senedd

Cyflwyniad

1. Cyhoeddodd yr Is-ysgrifennydd Gwladol Seneddol dros Gyfiawnder, yn ystod dadl ohirio ar 30 Hydref 2012, y byddai'r Gwarcheidwad Cyhoeddus yn cynnal adolygiad sylfaenol o'r modd yr oedd Swyddfa'r Gwarcheidwad Cyhoeddus yn ei gynorthwyo i gyflawni ei ddyletswydd statudol i oruchwyllo dirprwyon a benodir gan y Llys Gwarchod.

2. Pwrpas yr adroddiad hwn yw hysbysu'r Senedd ynglŷn â chanfyddiadau'r adolygiad a nodi pa gamau sy'n cael eu gweithredu nawr er mwyn amddiffyn pobl nad oes ganddynt alluedd meddyliol.

3. Mae'r adroddiad wedi'i rannu'n bum prif adran:

01 yn rhoi'r cefndir ac yn egluro pam y cynhaliwyd yr adolygiad

02 yn amlinellu amcanion yr adolygiad

03 yn egluro sut y cynhaliwyd yr adolygiad

04 yn rhoi trosolwg o'r hyn a ganfuwyd gan yr adolygiad, a

05 yn amlinellu pa gamau fydd yn cael eu rhoi ar waith yn dilyn yr adolygiad.

Adran 1 - Cefndir

4. Mae dyletswydd statudol y Gwarcheidwad Cyhoeddus i oruchwyllo dirprwyon a benodir gan y Llys Gwarchod yn deillio o adran 58 o Ddeddf Galluedd Meddyliol 2005. Daeth y ddeddf hon i rym ym mis Hydref 2007.

5. Penodir dirprwyon gan y Llys Gwarchod ar gyfer y posibilrwydd y bydd rhywun yn colli ei alluedd meddyliol ac yntau heb roi awdurdod i rywun arall wneud penderfyniad ar ei ran. Gall y pŵer hwn gael ei roi tra bo rhywun yn dal i feddu ar alluedd meddyliol drwy gyfrwng gweithred gyfreithiol a elwir yn Atwrneiaeth Arhosol (LPA). Ceir Atwrneiaeth Barhaus hefyd (EPA); roedd Deddf Galluedd Meddyliol 2007 yn nodi y byddai Atwrneiaethau Parhaus yn cael eu disodli gan Atwrneiaethau Arhosol, ond mae Atwrneiaethau Parhaus a wnaethpwyd cyn 2007 yn dal yn ddilys.

6. Mae'r mathau o benderfyniadau y gall unigolyn eu gwneud ar ran rhywun arall drwy Atwrneiaeth Arhosol yn cynnwys penderfyniadau sy'n ymwneud ag:

- eiddo a busnes, gan gynnwys materion ariannol
- lles personol, gan gynnwys gofal iechyd a chydlynio i gael triniaeth feddygol.

7. Os yw unigolyn heb wneud Atwrneiaeth Arhosol neu Atwrneiaeth Barhaus, ar yr adeg pan ddaw'n amlwg nad oes ganddo alluedd meddyliol, a bod arno angen

rhywun i reoli ei fusnes a/ neu ei les, gall y Llys benodi dirprwy. Mae'r Llys Gwarchod yn uwch goflys, â'r un pwerau, hawliau, breintiau ac awdurdod â'r Uchel Lys. Mae gan y Llys bŵer i benderfynu a yw unigolyn yn meddu ar alluedd i wneud penderfyniadau, neu benderfyniad penodol; a gall benodi dirprwyon i wneud penderfyniadau ar ran pobl nad oes ganddynt alluedd meddyliol.

8. Mae'r person nad oes ganddo alluedd yn ganolog i bopeth y mae Swyddfa'r Gwarcheidwad Cyhoeddus yn ei wneud. Mae llawer iawn o waith wedi'i wneud er mwyn sicrhau bod hyn yn cael ei gydnabod yn ymarferol yn niwylliant y sefydliad. Mae'r weledigaeth ddatganedig, y credoau a'r gwerthoedd i gyd yn canolbwyntio ar hyn, ac yn ceisio annog pob unigolyn yn Swyddfa'r Gwarcheidwad Cyhoeddus i sicrhau bod ei feddyliau a'i weithredoedd yn canolbwyntio ar bennaf les y sawl nad oes ganddo alluedd.

9. Mae hyn yn arbennig o bwysig yng nghyswllt dirprwyon. Yn wahanol i Atwrneiaeth Arhosol, nid yw unigolion heb alluedd yn dewis pwy fydd yn gweithredu fel dirprwy iddynt. Mae mesurau wedi'u cynllunio er mwyn sicrhau bod y Llys yn penodi dirprwy priodol; a bydd Swyddfa'r Gwarcheidwad Cyhoeddus wedyn yn goruchwyllo'r dirprwyon hynny ac yn eu cynorthwyo i gyflawni eu dyletswyddau, tra'n gwneud yn siŵr hefyd nad ydynt yn camddefnyddio'u swydd.

10. Mae'r Ddeddf Galluedd Meddyliol a Rheoliadau Atwrneiaethau Arhosol, Atwrneiaethau Parhaus a'r Gwarcheidwad Cyhoeddus 2007 yn rhoi pwerau cefnogi a goruchwyllo i'r Gwarcheidwad Cyhoeddus, gan gynnwys darpariaethau ar gyfer Ymwelwyr, mynediad at gofnodion gofal cymdeithasol ac iechyd, trefniadau er mwyn sicrhau diogelwch eiddo, a phwerau i ofyn am adroddiadau a gwybodaeth benodol gan ddirprwyon.

11. Nid yw'r model cyflawni ar gyfer goruchwyllo'n cael ei ragnodi. Cyfrifoldeb y Gwarcheidwad Cyhoeddus yw hyn.

12. Roedd y model goruchwyllo a oedd yn bodoli cyn yr adolygiad sylfaenol yn deillio o'r cyfnod cyn i'r Ddeddf Galluedd Meddyliol gael ei rhoi ar waith ym mis Hydref 2007. Comisiynodd y Swyddfa Gwarcheidwaeth Gyhoeddus fel yr oedd ar y pryd waith gan Price Waterhouse Cooper ym mis Gorffennaf 2006. Roedd yr adroddiad yn amlinellu elfennau model goruchwyllo arfaethedig. Cafodd yr argymhellion hyn eu derbyn a'u rhoi ar waith.

13. Un o'r prif ffactorau a oedd yn sail i gynllun cychwynnol y model goruchwyllo oedd gallu'r Llys i wneud gorchmynion a fyddai'n cyfyngu ar ehangder a pharhad pwerau dirprwy lle credid bod angen hynny. Yn dilyn hynny, yn y rhan fwyaf o'r achosion lle rhoddid pwerau estynedig i'r dirprwy, byddai'r Llys yn penderfynu bod y risg y byddai'r dirprwy'n gweithredu'n amhriodol yn gymharol isel ac, o ganlyniad, byddai lefel goruchwyliaeth y dirprwy gan Swyddfa'r Gwarcheidwad Cyhoeddus yn isel mewn cyfran sylweddol o'r achosion. Cynlluniwyd y model hefyd â nodweddion a fwriadwyd er mwyn atal dirprwyon rhag gweithredu'n amhriodol, er enghraifft, drwy ei gwneud yn ofynnol i ddirprwyon gyflwyno adroddiadau blynyddol i'r Gwarcheidwad Cyhoeddus, y gellid eu dewis ar hap ar gyfer adolygiad llawn, a thrwy raglen ymweliadau.

14. Cynigiwyd meini prawf risg er mwyn galluogi'r model hwn, a oedd yn un tair haen. Un o'r prif feini prawf oedd swm yr arian yn yr achos. Yn gyson â'r dull a ddefnyddid cyn y Ddeddf Galluedd Meddyliol, pan allai'r Llys Gwarchod gyhoeddi "gorchmyn byr" ar gyfer y rhai oedd ag ychydig o asedau, roedd achosion â llai nag £16,000 yn cael eu hystyried yn achosion risg isel – "Math 3" – a chyfeirid at achosion â mwy o

asedau fel rhai Math 2. Roedd gweithgaredd Swyddfa'r Gwarcheidwad Cyhoeddus wedi'i gynllunio i fod yn gymesur â'r ddau fath hyn: hynny yw, ni fyddai'n ofynnol i achosion Math 3 adrodd yn flynyddol i Swyddfa'r Gwarcheidwad Cyhoeddus, a byddai rhywfaint o gyswllt gan Swyddfa'r Gwarcheidwad Cyhoeddus bob 3 blynedd er mwyn sicrhau nad oedd yr amgylchiadau (yn enwedig swm yr asedau) wedi newid llawer. Byddai'n ofynnol i achosion Math 2 adrodd yn flynyddol, a byddai canran ohonynt yn cael eu dewis ar gyfer adolygiad llawn. Yn gyffredinol, cymerid bod achosion lle'r oedd dirprwy proffesiynol wedi cael ei benodi, megis cyfreithiwr neu awdurdod lleol, yn achosion risg is a byddent yn cael eu dyrannu i oruchwyliaeth Math 2.

15. Achosion Math 1 oedd yr achosion hynny lle'r oedd problem wedi dod i'r amlwg, ag achos Math 2 neu Fath 3. Byddai angen i Swyddfa'r Gwarcheidwad Cyhoeddus graffu'n fanylach ar achos o'r fath – a chynnal ymchwiliad efallai. Y nod oedd cael yr achos yn ôl i fod yn un Math 2 o leiaf, neu, wrth gwrs, i fynd i'r afael ag unrhyw gamweithredu a nodwyd.

16. Yn 2008, nodwyd nad oedd y strwythur Math 2 a Math 3 yn ddigon hyblyg i gymhwyso'r adnoddau angenrheidiol i achosion nad oedd arnynt angen ymchwiliad Math 1. Cyflwynwyd Math 2A yn Ebrill 2009 yn dilyn ymgynghoriad cyhoeddus.¹

17. Amlinellir 4 haen y model goruchwyllo blaenorol yn y tabl isod.

Y Model Goruchwyllo Blaenorol

Lefel goruchwyliaeth	Math 1 (manwl)	Math 2A (canolig)	Math 2 (cyffyrddiad ysgafn)	Math 3 (ychydig iawn)
Math o ddirprwyaeth	Eiddo a Busnes Lles Personol	Eiddo a Busnes	Eiddo a Busnes Lles Personol	Eiddo a Busnes
Cyflawni gan	Tîm Cydymffurfio Birmingham	Tîm Goruchwyllo Math 2A Nottingham	Tîm Goruchwyllo Math 2 Nottingham	Tîm Goruchwyllo Math 2 Nottingham
Llwyth achosion 2012²	317 (0.7%)	8,553 (20.4%)	22,385 (53.4%)	10,683 (25.5%)
Gweithgaredd goruchwyllo	Neilltuo gweithiwr achos Ymyriad amser cyfyngedig Ymchwiliad Ceisiadau i'r Llys Ymweliadau Gwirio adroddiadau	Cyswllt â dirprwyon lle y newydd pan gânt eu penodi Llythyrau at 3 ^{ydd} partiön yn hysbysu ynglŷn â rôl Swyddfa'r Gwarcheidwad Cyhoeddus Ymweliadau Adolygu adroddiadau Adennill ffoedd, premiymau bondiau Adolygu achosion yn flynyddol	Casglu adroddiadau Gwirio 10% o'r adroddiadau ar hap Ymweliadau ar hap â 10% Adolygu achosion bob 3 blynedd	Adolygu achosion bob 3 blynedd Cyngor adweithiol drwy Ganolfan Gyswllt

¹ CP26/08 "Reviewing the Mental Capacity Act 2005: forms, supervision and fees"

² Fel yr oedd yn Ebrill 2012. Byddai nifer y dirprwyon yn is gan fod rhai'n gweithredu ar ran mwy nag un cleient.

Adran 2 - Sail Resymegol yr Adolygiad

18. Penderfynwyd cynnal adolygiad sylfaenol oherwydd materion a oedd yn gysylltiedig â chwsmeriaid a busnes, ac oherwydd ffactorau allanol.

Ffactorau allanol

19. Mae'r ffactorau allanol a arweiniodd yn rhannol at yr adolygiad o oruchwyliaeth yn cynnwys:

- Dealltwriaeth cwsmeriaid a rhanddeiliaid
- Cyflwyno'r Bil Gofal yn Lloegr a Bil Gwasanaethau Cymdeithasol a Llesiant (Cymru). Byddai'r rhain yn cyflwyno cyfrifoldebau newydd i bartneriaethau diogelu
- Ymwybyddiaeth Seneddol/ Wleidyddol/ Weinidogol, yn tynnu sylw at brofiadau etholwyr
- Her Dementia'r llywodraeth, a lansiwyd ym mis Mawrth 2012, â'r nod o hybu gwell dealltwriaeth o ddementia, a gwella'r modd y mae gwasanaethau'n cael eu cynllunio er mwyn diwallu anghenion pobl sydd â dementia
- Polisi 'Digidol yn Bennaf' y llywodraeth, a greodd gyfleoedd i ryngweithio â chwsmeriaid yn ddigidol

20. Un elfen arwyddocaol a arweiniodd at yr adolygiad oedd y pryder ymhlith rhai Aelodau Seneddol ynglŷn â'r taliadau a oedd yn cael eu codi gan ddirprwyon proffesiynol. Roedd achosion penodol lle'r oedd cyfran sylweddol o'r asedau yn yr achos wedi cael eu herydu gan y taliadau a ddaeth yn angenrheidiol o ganlyniad i weithgaredd y ddirprwyaeth, ac roedd yr Aelodau Seneddol am i'r Gwarcheidwad Cyhoeddus ystyried a ddylai fod â rôl gryfach er mwyn rheoli taliadau o'r fath.

Ffactorau yn ymwneud â chwsmeriaid a rhanddeiliaid

21. Dangosodd adborth gan gwsmeriaid a rhanddeiliaid broblemau yn y model cyflawni. Roedd y model yn seiliedig ar fathau o achosion (Mathau 1-3), fel y nodwyd uchod. Roedd y math yn cael ei bennu drwy asesiad cychwynnol o'r achos pan oedd y dirprwy'n cael ei benodi, ond mae'n bosibl mai ychydig iawn o wybodaeth fyddai ar gael bryd hynny am anghenion ac amgylchiadau'r sawl nad oedd ganddo alluedd, am allu'r dirprwy ac am ofynion yr achos. Er bod Swyddfa'r Gwarcheidwad Cyhoeddus wedi gwella'r meini prawf asesu dros y blynyddoedd, nid oedd yn rhoi sylw llawn i anghenion, sgiliau na phrofiad dirprwyon, yn enwedig dirprwyon a oedd yn gweithredu ar ran mwy nag un cleient. Yn ychwanegol at hyn, os oedd achos yn cael ei ddyrannu ar y dechrau i un o'r lefelau goruchwyliaeth is, nid oedd y model bob amser yn ddigon cadarn i nodi'r dirprwyon hynny a oedd yn cael anhawster â'u rôl. Dangosodd ymchwil defnyddwyr fod anghenion dirprwyon yn amrywio'n fawr gan ddibynnu a oeddent yn ddirprwyon proffesiynol neu'n ddirprwyon lleig, ac a oeddent yn newydd i'r rôl ynteu'n ei chyflawni ers tro.

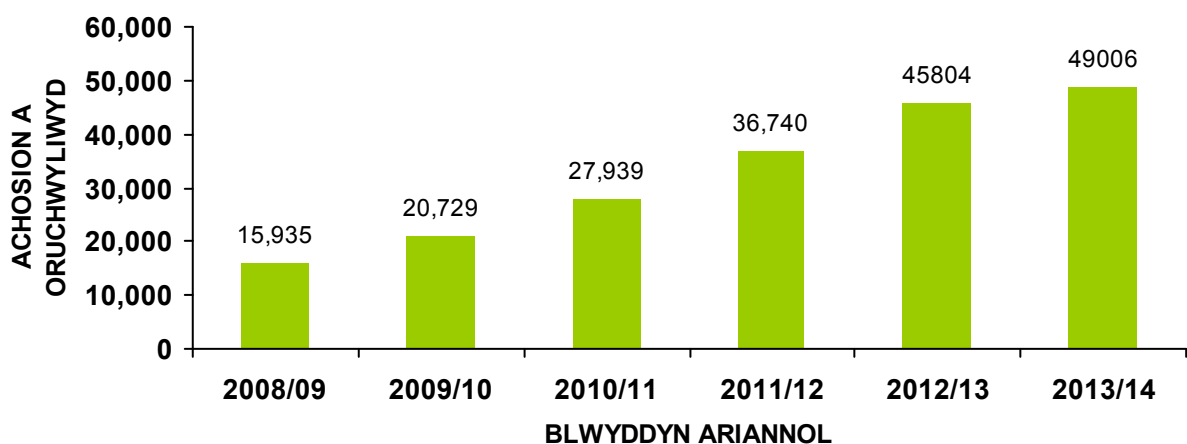
22. Roedd rhywfaint o anfodlonrwydd â safon y gwasanaeth a ddarperid gan Swyddfa'r Gwarcheidwad Cyhoeddus i gwsmeriaid. Roedd rhannu yn ôl y math o

achos yn golygu y gallai llythyrau Swyddfa'r Gwarcheidwad Cyhoeddus a deunydd cyfathrebu eraill gael eu rhoi i ddirprwy gan nifer o wahanol aelodau o'r staff o fewn cyfnod byr, ac y gallent fod yn gwrth-ddweud ei gilydd ar brydiau. Roedd y llythyrau hyn weithiau'n osgoi mynd i'r afael â mater penodol rhag ofn i rywun ddweud bod Swyddfa'r Gwarcheidwad Cyhoeddus yn rhoi cyngor cyfreithiol. Yn gyffredinol, roedd mwy o bwyslais ar agwedd oruchwyliol rôl Swyddfa'r Gwarcheidwad Cyhoeddus yn hytrach na chefnogaeth. Ni roddir yr argraff bod Swyddfa'r Gwarcheidwad Cyhoeddus yn awyddus i gynorthwyo dirprwyon i ddatblygu dealltwriaeth dda o'u rôl a'u cyfrifoldebau er mwyn iddynt allu sicrhau bod anghenion y sawl nad oes ganddo alluedd meddyliol yn cael eu diwallu; roedd agwedd oruchwyliol swyddogaeth Swyddfa'r Gwarcheidwad Cyhoeddus yn cael ei phwysleisio, ac roedd hynny'n gelyniaethu rhai o gwsmeriaid sail Swyddfa'r Gwarcheidwad Cyhoeddus.

23. Un broblem a amlygwyd yn dilyn yr ymchwiliad oedd nad oedd y gwahanol Fathau (1, 2, 2A a 3) yn golygu llawer i gwsmeriaid ac nad oeddent yn ychwanegu gwerth iddynt. Yn y broses o symud achosion i fyny neu i lawr y raddfa wrth i amgylchiadau newid neu wrth i broblemau ddod i'r amlwg, gallai'r broblem sylfaenol fynd ar goll weithiau. Gallai oedi ddigwydd wrth i dimau newydd adolygu hanes yr achos, a gallai cwsmeriaid gael cyngor gwrthgyferbyniol gan y gwahanol dimau wrth i bobl ddod i gasgliadau gwahanol. Roedd hyn ar ei orau'n wasanaeth gwael ac yn rhoi'r argraff nad yw'r sawl nad oes ganddo alluedd yn ganolog i'r hyn rydym yn ei wneud.

Ffactorau yn ymwneud â busnes

24. Mae'r llwyth achosion goruchwyllo wedi dyblu ers dechrau gweithredu'r Ddeddf Galluedd Meddyliol a rhagwelir y bydd y cynnydd hwn yn parhau. Mae Swyddfa'r Gwarcheidwad Cyhoeddus yn derbyn tua 12,000 o orchmynion dirprwy newydd bob blwyddyn, ac mae tua 10,000 o achosion yn dod i ben bob blwyddyn. Mae gorchymyn yn weithredol am 3.5 o flynyddoedd ar gyfartaledd. Ar hyn o bryd mae dros 51,000 o orchmynion yn cael eu goruchwyllo felly mae Swyddfa'r Gwarcheidwad Cyhoeddus yn ymdrin â nifer sylweddol a chynyddol o achosion. Amcangyfrifir y bydd nifer yr achosion newydd yn cynyddu yn y dyfodol, yn rhannol o ganlyniad i'r ffaith fod pobl yn byw'n hŷn yng Nghymru a Lloegr.



25. Roedd technoleg ddigidol a'r angen i ddiweddarau systemau TG ar gyfer rheoli achosion hefyd yn gyfleoedd i gyflwyno dull newydd o oruchwyllo.

26. Yn dilyn penodi Gwarcheidwad Cyhoeddus newydd (sydd hefyd yn Brif Weithredwr Swyddfa'r Gwarcheidwad Cyhoeddus) cyflwynwyd gweledigaeth i fynd i'r afael â materion a oedd yn ymwneud â chwsmeriaid a busnes.

Nodau ac amcanion

27. Nod yr adolygiad o oruchwyliaeth oedd cynhyrchu dull goruchwyllo sy'n ymatebol, ac yn dangos sensitifrwydd wrth ymdrin ag achosion, â throsolwg effeithiol a chymesur, er mwyn sicrhau bod y sawl nad oes ganddo alluedd yn cael ei amddiffyn a'i anghenion yn cael eu diwallu.

28. Roedd y trefniadau goruchwyllo i fod i ddarparu:

- amddiffyniad priodol i bobl nad oes ganddynt alluedd drwy gael mecanweithiau sy'n darparu sicrwydd bod eu pennaf les yn cael ei ystyried;
- cymorth a chyfarwyddyd angenrheidiol;
- gweithredu buan er mwyn sicrhau cydymffurfiaid ac er mwyn ymdrin ag achosion o dwyll neu gam-drin.

29. Gan ystyried y nodau hyn, amcanion yr adolygiad oedd:

- Gwneud adolygiad sylfaenol o'r model Goruchwyllo a sefydlu dewisiadau ar gyfer newid a fyddai'n defnyddio'r adnoddau prin sydd ar gael er mwyn darparu lefel gymesur a rhesymol o sicrwydd a throsolwg ar gyfer y llwyth achosion sy'n cynyddu'n gyflym, gan wella bodlonrwydd cwsmeriaid a rhanddeiliaid â'r gwasanaeth
- Manteisio ar y cyfleoedd i wella effeithlonrwydd drwy ddiweddarau systemau TG a chyflwyno rhyngwyneb defnyddwyr ar-lein a system rheoli achosion lle gellid symud achosion i fyny neu i lawr y raddfa
- Adolygu i ba raddau y dylai'r broses oruchwyllo ystyried y taliadau a godir gan ddirprwyon proffesiynol
- Cynhyrchu gofynion busnes lefel uchel ar gyfer y system TG newydd
- Rhoi'r model gweithredu newydd ar waith gan amharu cyn lleied ag sy'n bosibl ar ddirprwyon, rhanddeiliaid a staff

Adran 3 - Cynnal yr Adolygiad - Ymchwil ac Ymgysylltu

30. Ar ddechrau'r adolygiad roedd yn hanfodol cael dealltwriaeth wrthrychol o effeithiolrwydd y model goruchwyllo presennol, a sefydlu sail dystiolaeth gadarn a chynhwysfawr ar gyfer anghenion pobl sy'n defnyddio dirprwy, er mwyn i'r adolygiad allu nodi pa newidiadau roedd eu hangen.

31. I'r perwyl hwnnw, roedd rhan gyntaf yr adolygiad, a gynhaliwyd rhwng Hydref 2012 ac Ebrill 2013, yn canolbwyntio'n bennaf ar gasglu a choladu tystiolaeth gan staff, cwsmeriaid a rhanddeiliaid ehangach megis cyrff cynrychioladol, sefydliadau gwarchod eraill y tu hwnt i Gymru a Lloegr, a chyrrff goruchwyllo eraill yn y Deyrnas Unedig sydd â llwyth achosion sylweddol.

32. Cynhaliwyd gwaith ymchwil amrywiol er mwyn casglu gwybodaeth a data o nifer o ffynonellau. Roedd y rhain yn cynnwys 29,000 o holiaduron, arolygon a chyfweliadau gyda gwahanol fathau o ddirprwyon, yn ogystal ag astudiaethau mewnol ac ymgysylltu ag asiantaethau goruchwyllo cyfatebol a thebyg.

33. Roedd y gwaith ymchwil a wnaethpwyd gan y staff yn werthfawr iawn. Cafwyd cyfres o weithdai gyda chynrychiolwyr staff, a gyfeiriodd at eu rhwystredigaeth â'r model cyflawni presennol. Roedd y staff yn gallu edrych ar oddeutu pum mlynedd o brofiad ers cyflwyno'r Ddeddf Galluedd Meddyliol, gan ystyried eu rhyngweithiadau â dirprwyon. Cymerodd y Gwarcheidwad Cyhoeddus newydd ran ym mhob un o'r gweithdai hynny a gallai weld i ba raddau y gellid sicrhau gwelliant, o ran y gwasanaeth ac o ran bodlonrwydd, dwy elfen y mae cyswllt anorfod rhyngddynt. Roedd ei ddull o arwain yn canolbwyntio ar berthynas, ac yn seiliedig ar gydymddibyniaeth. Roedd Adroddiad McLeod, "Engage for Success",³ yn cyflwyno'r achos busnes dros ymgysylltu â'r gweithiwr llai ymostyngar o Genhedlaeth Y. Roedd yn dyfynnu amcangyfrif Gallup bod ymddieithrio wedi costio tua £60bn i economi'r Deyrnas Unedig yn 2008. Roedd yn argymhell pedwar peth: naratif strategol; gweithio gyda'n gilydd; gwrandao ar lais y gweithiwr; a gonestrwydd – gwerthoedd a gwir ymddygiad yn gorgyffwrdd. Roedd Swyddfa'r Gwarcheidwad Cyhoeddus yn cydnabod bod diwylliant y sefydliad yn hollbwysig ac na all ymgysylltu ffynnu mewn diwylliant o gyfarwyddo a rheoli hierarchaidd lle nad yw ymddygiadau fel pe baent yn cyfateb i werthoedd datganedig a lle nad yw rheolwyr yn barod i ymddiried mewn pobl a rhoi grym iddynt. Roedd yr ethos ymgysylltu hwn yn bwysig iawn ar gyfer yr adolygiad o oruchwyllo (a maes o law, ar gyfer y model newydd a ddatblygwyd).

34. Roedd un o'r prif weithiau ymchwil yn cynnwys 60 o gyfweliadau lled-strwythuredig â dirprwyon lleyg, dirprwyon proffesiynol a dirprwyon awdurdodau lleol yng Nghymru a Lloegr. Nod y rhain oedd canfod barn a dealltwriaeth dirprwyon ynglŷn â'r trefniadau goruchwyllo, ac yn fwyaf penodol:-

- Beth wnaeth iddynt benderfynu bod yn ddirprwy a pha brofiad y maent wedi'i gael gyda'r Llys Gwarchod
- Eu barn ynglŷn â Swyddfa'r Gwarcheidwad Cyhoeddus a goruchwyllo
- Eglurder canllawiau a gohebiaeth, ym mhob maes goruchwyllo gan gynnwys y ganolfan gyswllt lle mae cwsmeriaid yn codi materion ac yn dod â'u hymholiadau
- Eu profiad o fod yn ddirprwy a'r problemau y maent yn eu gweld
- Lefelau cefnogaeth gan Swyddfa'r Gwarcheidwad Cyhoeddus
- Adroddiadau Blynyddol
- Ymweliadau
- Ffioedd a gwerth am arian

³ <http://www.engageforsuccess.org/wp-content/uploads/2012/09/file52215.pdf>

35. Yna defnyddiwyd prif ganfyddiadau'r cyfweiliadau hyn, sy'n cael eu hamlinellu yn y blwch isod, i ddarparu gwybodaeth ar gyfer y newid arfaethedig i'r model goruchwylio.

Yn gyffredinol, mae ein canfyddiadau'n awgrymu bod sylweddoli pa fath o ddirprwy sy'n cael ei oruchwylio mewn achos penodol – boed yn ddirprwy profiadol neu amhrofiadol, neu'n ddirprwy lleyg, dirprwy proffesiynol neu ddirprwy awdurdod lleol – yn hollbwysig. Mae dirprwyon lleyg, dirprwyon proffesiynol a dirprwyon awdurdodau lleol yn rheoli eu hachosion mewn ffordd gwahanol ac mae ganddynt anghenion gwahanol. Hyd yn oed pe na ellid fforddio gwasanaeth 'gweithiwr achos dynodedig' personol, gall Swyddfa'r Gwarcheidwad Cyhoeddus wneud mwy i wneud i ddirprwyon deimlo bod staff Swyddfa'r Gwarcheidwad Cyhoeddus yn eu deall hwy a'u hamgylchiadau.

Mae yna wersi hefyd yn ymwneud â phwysigrwydd enw da. Mae'n bosibl na fydd rhywun sy'n cael gwasanaeth gwael (e.e. sy'n cael cyngor anghywir, neu sy'n derbyn llythyr ymlid er ei fod wedi cyflwyno'i Adroddiad Blynyddol) byth yn dibynnu ar Swyddfa'r Gwarcheidwad Cyhoeddus am gefnogaeth eto. Mae'r rhai hynny sydd wedi cael profiadau da'n canmol Swyddfa'r Gwarcheidwad Cyhoeddus. Mae'n bwysig bod ein staff yn deall effaith y gwasanaeth y maent yn ei gynnig, bob tro ac yn achos pob cwsmer.

Mae Dirprwyon Proffesiynol a Dirprwyon Awdurdodau Lleol fel rheol yn hyfedr ac yn hyderus. Mae ganddynt ddealltwriaeth dda o'r broses o wneud penderfyniadau ac maent bron bob amser yn cynnwys y cleient a theulu a ffrindiau yn y broses hon lle bo modd, ond roeddent yn tueddu i gael anhawster o hyd ag ymholiadau ynglŷn â rhoddion. Mae bron bob un ohonynt yn ymweld â'i gleientiaid.

Roedd y rhan fwyaf o'r Dirprwyon Lleyg yn llai hyderus, ond roedd llawer wedi darllen Deddf Galluedd Meddyliol 2005 neu'r Cod Ymarfer. Hyd yn oed os nad oeddent wedi gwneud hynny, roedd yn amlwg bod y rhan fwyaf yn dal i ddilyn prif egwyddorion y Ddeddf Galluedd Meddyliol sy'n awgrymu naill ai fod y canllawiau wedi cyflawni eu prwpas, neu bod y Ddeddf Galluedd Meddyliol yn adlewyrchu 'synnwyr cyffredin' moesol.

Fodd bynnag, roedd diffyg eglurder ynglŷn â beth y mae Swyddfa'r Gwarcheidwad Cyhoeddus yn ei ddarparu yn gyfnwid am y ffioedd y mae'n eu codi. Roedd nifer heb sylwi ar lawer o wahaniaeth o ran gwasanaeth na goruchwyliaeth wrth godi neu ostwng lefelau goruchwylio. Mae galw mawr am fwy o dryloywder ynglŷn â hyn ac mae angen pennu disgwyliadau dirprwyon – gan ddibynnu ar lefel yr oruchwyliaeth – ar y dechrau.

Ar gyfer y rhai hynny oedd angen cefnogaeth, roedd pob rhyngweithiad â Swyddfa'r Gwarcheidwad Cyhoeddus yn cael ei werthfawrogi. Mae'n debyg nad yw'n syndod mai ymweliadau wyneb yn wyneb oedd y dewis gorau, a dywedodd sawl un bod cylchlythyr Swyddfa'r Gwarcheidwad Cyhoeddus, InTouch, yn ffordd ddefnyddiol o rannu gwybodaeth a chreu ymdeimlad o fod yn rhan o gymuned ehangach. Roedd diwrnodau dirprwyon yn cael eu gwerthfawrogi hefyd.

Dyweddodd y rhan fwyaf o'r Dirprwyon Lleyg fod arnynt angen cefnogaeth yn gynnar yn y ddirprwyaeth (yn ystod y misoedd cyntaf) a byddai'n well ganddynt gael cyfarfod wyneb yn wyneb ag ymwelydd, a fyddai'n egluro eu rôl hwy, rôl Swyddfa'r Gwarcheidwad Cyhoeddus, Adroddiadau Blynyddol, buddion ac ati. Mae hyn wedi cael ei nodi'n barod gan Swyddfa'r Gwarcheidwad Cyhoeddus ac mae rhaglen 'cyswllt cyntaf' wedi'i chyflwyno. Ym mhob grŵp, byddai dirprwyon yn gwerthfawrogi canllawiau cliriach a rhagor o gefnogaeth wrth ymgeisio am ddileadau ac eithriadau.

Roedd y rhai oedd â mwy o brofiad, ac nad oedd arnynt angen cymaint o gefnogaeth – dirprwyon proffesiynol a dirprwyon awdurdodau lleol – yn deall y gallai ymchwiliadau Swyddfa'r Gwarcheidwad Cyhoeddus fod yn gyflymach a bod angen i ni ddeall sut y maent yn rheoli eu hachosion er mwyn gallu eu helpu'n well. Weithiau, roeddent wedi cael eu siomi gan ganllawiau Swyddfa'r Gwarcheidwad Cyhoeddus yn y gorffennol ac roedd yn well ganddynt ddibynnu ar eu hymchwil a'u harbenigedd proffesiynol eu hunain.

Sgyrsiau gyda'r sawl nad oes ganddo alluedd

36. Yn ogystal ag ymchwil i farn dirprwyon, roedd yn bwysig deall sut y mae'r broses oruchwylio'n effeithio'n benodol ar y sawl nad oes ganddo alluedd, y cyfeirir ato yn y rhan hon o'r adroddiad fel 'y cleient'. O ganlyniad, cyfwelwyd 28 o gleientiaid â galluedd ym mhen uchaf y rhychwant neu gleientiaid sydd wedi adennill galluedd, h.y. y rhai a oedd yn gallu cydsynio'n ddeallus i gymryd rhan yn yr ymchwil.

37. Rhaid pwysleisio mai argraffiadau nifer cymharol fach o gleientiaid oedd y rhain – mae cyfanswm llwyth achosion dirprwyon dros 50,000 ar hyn o bryd. Yn ychwanegol at hyn, mae galluedd meddyliol yn gymhleth - nid yn syml neu'n ddeuaidd. Mae nifer o broffiliau clasurol o alluedd, megis galluedd sy'n lleihau (e.e. yn gysylltiedig ag oedran), sy'n cynyddu (e.e. â rhai anafiadau i'r ymennydd), sy'n gyson neu sy'n amrywio. O fewn hynny fodd bynnag, efallai y bydd gennych bobl sydd heb alluedd mewn un maes, megis rheoli eu materion ariannol, ond sydd â galluedd o hyd mewn agweddau eraill megis ble maent yn dymuno byw. Yn ychwanegol at hyn, bydd pobl yn tueddu i fod ar wahanol bwyntiau mewn continwmm galluedd (uwchben neu o dan lefel goddefiant ar ddiwrnod penodol) – bydd rhai pobl yn agos at fod â galluedd (ac o ganlyniad bydd galluedd ganddynt ambell ddiwrnod), a bydd eraill yn bell oddi wrtho (felly hyd yn oed ar eu diwrnodau gorau ni fydd ganddynt alluedd).

38. Mae'n bwysig deall y cymhlethdod hwn wrth asesu adborth cleientiaid. Dangosodd canfyddiadau'r ymchwil hwn â phobl nad oes ganddynt alluedd fod gan ein cleientiaid anghenion amrywiol a gwahanol.

39. Daeth neges glir gan bob un o'r rhai a gyfwelwyd ynglŷn â'u bywydau amrywiol, a'u gwahanol ddyheadau ac anghenion. Y neges glir oedd na ddylem wneud y camgymeriad o drin pobl "fel rhif". Neges arall a roddwyd gan yr unigolion hyn oedd nad oedd eu salwch yn golygu nad oedd ganddynt fywydau ac, o ganlyniad, roeddent eisiau cael eu trin â pharch a dealltwriaeth. Mae egwyddor y Ddeddf Galluedd Meddyliol – ystyried dymuniadau a theimladau'r cleient – yn hollbwysig er mwyn darparu gwasanaeth dirprwyaeth i'r grŵp hwn o bobl.

40. Er bod anghenion a dymuniadau pob cleient unigol yn amrywio'n fawr, daeth rhai themâu i'r amlwg o ganfyddiadau'r cyfweiliadau hyn. Nodir y themâu allweddol hyn yn y blwch isod.

Barn sampl o bobl nad oes ganddynt alluedd

Gwybodaeth ac Ymwybyddiaeth – Nid oedd llawer o wybodaeth na dealltwriaeth o'r ddirprwyaeth ei hun. Roedd gwybodaeth am Swyddfa'r Gwarcheidwad Cyhoeddus a'r Llys Gwarchod yn wael. Roedd y cleientiaid yn ymwybodol bod ganddynt ddirprwy, ond nid oedd y rhan fwyaf yn deall llawer iawn mwy na hynny.

Ymwneud yn Gyffredinol – Roedd lefelau ymwneud yn amrywio'n fawr. Ymddengys bod hyn yn dibynnu ar lefel y galluedd a hefyd ar ddymuniadau personol y cleient: roedd rhai cleientiaid yn dangos lefelau uchel o alluedd (mewn un achos roedd y cleient newydd gwblhau cwrs prifysgol) ond nid oeddent yn ymwneud llawer iawn â'u materion ariannol nac yn gwneud llawer o benderfyniadau. Roedd rhai cleientiaid yn fodlon â lefel eu hymwneud, ond roedd eraill yn teimlo y gallai fod yn fwy.

Cefnogaeth – Unwaith eto, roedd y darlun yn dameidiog. Roedd y gefnogaeth a dderbynai pob cleient yn amrywio'n fawr ac nid oedd y brif gefnogaeth yn dod gan y dirprwy bob amser. Mewn nifer fach o achosion nid oedd y cleientiaid yn rhyngweithio fawr ddim â'r dirprwy, ac roedd yn well ganddynt ddefnyddio trydydd parti i gysylltu/trafod ar eu rhan. Yn y rhan fwyaf o achosion roedd ar gleientiaid angen cymorth â chof a dealltwriaeth; mewn rhai achosion, teimlai'r cleient fod hyn yn ddiffygiol, ond mewn eraill teimlid bod lefel y gefnogaeth gan y dirprwy'n iawn.

Perthnasoedd – Roedd y berthynas rhwng y cleient a'r dirprwy'n amrywio'n fawr, gyda rhai'n cael perthynas gadarnhaol a hapus tra roedd eraill yn teimlo bod y berthynas yn anodd (y dirprwy'n awdurdodol, heb ddealltwriaeth na chydymdeimlad). Mewn rhai achosion dirprwyon llewg, roedd y cleient yn poeni ynglŷn â phwysau'r rôl. Roedd perthnasoedd y tu allan i'r ddirprwyaeth weithiau'n anodd i gleientiaid. Roedd achosion lle'r oedd perthnasoedd teuluol wedi chwalu oherwydd y salwch, aelodau o'r teulu'n gofyn am arian ac unigrwydd oherwydd diffyg rhwydweithiau cymdeithasol.

Cyfathrebu – Roedd cleientiaid â dirprwyon llewg yn gweld gwell cyfathrebu na'r rhai â dirprwyon proffesiynol. Ychydig iawn o gleientiaid â dirprwyon proffesiynol oedd yn derbyn datganiadau ariannol ond roedd y rhan fwyaf yn cael adolygiad blynyddol lle'r oeddent yn trafod lefelau asedau ac anghenion y cleient ar gyfer y flwyddyn oedd i ddod. Roedd y rhan fwyaf o'r cyfathrebu gan ddirprwyon proffesiynol yn cael ei wneud dros y ffôn, ac roedd yr adolygiad blynyddol yn gyfarfod wyneb yn wyneb. Byddai llawer o'r cleientiaid â dirprwyon proffesiynol wedi hoffi cael gwell cyfathrebu neu ragor o gyfathrebu. Teimlai rhai cleientiaid fod y cyfathrebu/dulliau yn wael, a'u bod yn cael eu gadael yn ansicr/digalon naill ai gan nad oeddent yn deall beth oedd yn cael ei ddweud neu gan nad oeddent yn cofio beth oedd wedi cael ei ddweud wrthynt. O ganlyniad roedd dulliau cyfathrebu'n hollbwysig ar gyfer y grŵp hwn er mwyn sicrhau eu bod yn deall a/neu'n cael eglurhad a oedd yn tawelu eu hofnau – byddai'r grŵp hwn o gleientiaid wedi elwa pe bai eu hanghenion cyfathrebu'n cael eu deall yn well a'r cyfathrebu'n cael ei addasu ar gyfer yr anghenion hynny.

Annibyniaeth – Ar gyfer cleientiaid a oedd yn dal dan ddirprwyaeth roedd lefel yr annibyniaeth yn amrywio o ychydig/dim annibyniaeth i lefelau uchel o annibyniaeth. Roedd dirprwyon yn ymateb i welliannau yng ngalluedd meddyliol a gallu ariannol cleientiaid. Wrth iddynt wella roedd dirprwyon yn tueddu i gynyddu'r cyfrifoldeb a oedd gan y cleient dros ei faterion ariannol. Fodd bynnag, nid oedd annibyniaeth i wneud penderfyniadau'n cael ei arsylwi mor eang, ac roedd yn cael ei chyfyngu'n bennaf i gleientiaid yn gwneud penderfyniadau ynglŷn â sut i wario eu lwfans personol a/neu ofyn am ragor o arian pan oedd arnynt angen rhywbeth.

Bodlonrwydd – Roedd bodlonrwydd cyffredinol â'r ddirprwyaeth yn uchel, ond dim ond ychydig o'r cleientiaid hyn oedd â dim cwynion o gwbl. Y maes yr oedd y cleientiaid yn fwyaf anfodlon ag ef oedd cyfathrebu, a theimlent fod y ddirprwyaeth yn gyfyngus. Y cleientiaid a oedd yn anfodlon ar y cyfan â'r ddirprwyaeth oedd y rhai a oedd wedi mynd ymlaen i wneud ceisiadau llwyddiannus i'r llys i gael rheoli eu busnes eu hunain unwaith eto.

Agweddau cadarnhaol cael dirprwy – Nodwyd agweddau cadarnhaol cael dirprwy fel a ganlyn:-

- o Mae'n fesur diogelu
- o Byddai cleientiaid wedi gwario'r arian erbyn hyn pe na bai ganddynt ddirprwy
- o Mae'n cael gwared ar y pryder/pwysau sy'n gysylltiedig â rheoli eich arian eich hun.

Agweddau negyddol cael dirprwy – Nodwyd agweddau negyddol cael dirprwy fel a ganlyn:-

- o Colli annibyniaeth
- o Y costau cysylltiedig
- o Diffyg cyfathrebu (cael eich gadael yn y niwl).

Ymchwil ymddygiadol – Damcaniaeth Ysgogi

41. Hanfod y ddamcaniaeth ysgogi i'n dibenion ni yw y gall pobl gael eu hannog i wneud y peth iawn os ydynt yn cael eu gwthio i'r cyfeiriad iawn yn gynnar yn y broses. Mae'r ddamcaniaeth ysgogi'n dadlau y gall atgyfnerthiad cadarnhaol ac awgrymiadau anuniongyrchol i geisio sicrhau cydymffurfiad heb orfodaeth ddylanwadu ar y rhesymau, y cymhellion a'r penderfyniadau a wneir gan grwpiau ac unigolion fel ei gilydd, mor effeithiol o leiaf – os nad yn fwy effeithiol – na

chyfarwyddyd uniongyrchol, deddfwriaeth neu orfodaeth.⁴ Mae hyn wedi cael ei gymhwyso i ymddygiadau cymdeithasol amrywiol, er enghraifft gwisgo gwregys diogelwch; cyfyngiadau cyflymder, lle mae arwyddion electronig yn dweud wrth yrwyr pa mor gyflym y maent yn teithio wrth iddynt ddod i mewn i ardal adeiledig.

42. Mae tystiolaeth ymchwil ar wahân sy'n cydweddu'n dda â'r ddamcaniaeth ysgogi. Cyhoeddodd Cyllid a Thollau Ei Mawrhydi ymchwil yn 2012,⁵ yn seiliedig ar waith yn 2007 a 2010, a oedd yn awgrymu y gellid rhannu eu cwsmeriaid yn bum prifategori: roedd y rhan "parod ond angen help" yn 21% o'r boblogaeth, a'r rhan "parod ac abl" yn 53%, felly gyda'i gilydd roedd tri chwarter y boblogaeth yn awyddus i wneud y peth iawn. Roedd 11% arall yng nghategori "heb wybod" Cyllid a Thollau Ei Mawrhydi, hynny yw, roedd y rhan fwyaf yn gwsmeriaid Talu wrth Ennill / tynnu treth yn y ffynhonnell ac, o ganlyniad, yn gwsmeriaid risg isel o ran y dreth a oedd yn y fantol. Roedd canran y "torwyr rheolau posibl" yn 11%, a'r "gwthwyr ffiniau/ torwyr rheolau" yn 4%.

43. Mae hyn yn cyd-fynd yn gyffredinol â disgrifiad Gwarcheidwad Cyhoeddus yr Alban o boblogaethau, mewn trafodaeth gyda'i archwilwyr cyrff cyhoeddus, pan oedd yn datblygu ei fodel goruchwyllo: mewn unrhyw boblogaeth, bydd tua 80% o'r bobl yn awyddus i wneud y peth iawn ond bod arnynt angen cymorth efallai; bydd tua 18% yn gwneud y peth iawn os ydynt yn cael eu perswadio neu os ydynt yn teimlo y byddant yn cael eu gweld os na fyddant yn cydymffurfio; ac mae gan tua 2-3% fwriad i droseddu ac mae angen eu monitro'n ofalus a gweithredu ar unwaith.

44. Roedd yr adolygiad yn croesawu'r ddamcaniaeth ysgogi fel egwyddor, a hefyd yn cydnabod yr hyn a oedd yn cael ei awgrymu mewn gwaith ymchwil ynglŷn ag ymddygiad poblogaethau. Roedd angen i gynllun model Swyddfa'r Gwarcheidwad Cyhoeddus fod yn gymesur, gan ganiatáu i staff ymgysylltu faint bynnag a oedd yn briodol ym mhob achos unigol ar unrhyw adeg. Mae hwn yn gontinwmm. Gallai'r ymgysylltu ar y naill law gynnwys gwybodaeth, canllawiau, cefnogaeth a goruchwyliaeth cyffyrddiad ysgafn fel y drefn arferol, fel bod dirprwyon yn gwbl glir ynglŷn â'u rôl, cyfrifoldebau, pwerau a chyfyngiadau, a hefyd ynglŷn â rôl Swyddfa'r Gwarcheidwad Cyhoeddus wrth oruchwyllo'u gweithgaredd mewn ffordd gymesur. Yna byddai goruchwyliaeth ac ymgysylltu agosach ar gyfer y rhai hynny sy'n dangos tuedd i gloffi rhwng dau feddwl ar adeg benodol, er mwyn eu perswadio i gydymffurfio unwaith eto. Ym mhen arall y rhychwant, byddai swyddogaethau ymchwilio a chraffu manwl ar gyfer y criw bach nad ydynt yn cydymffurfio â'r gorchymyn llys neu drefniadau Swyddfa'r Gwarcheidwad Cyhoeddus – boed hynny'n gam-drin, twyll neu beidio ag amddiffyn y sawl nad oes ganddo alluedd. Mewn achosion eithafol, mae angen i ddirprwyon ddeall bod peidio â chydymffurfio'n debygol o gael ei ganfod ac y bydd camau'n cael eu cymryd, ar y cyd ag asiantaethau eraill yn ôl y galw.

45. Yn 2013, cynhaliodd Swyddfa'r Gwarcheidwad Cyhoeddus adolygiad mewnol o'r wybodaeth a oedd ar gael ynglŷn â cham-drin pobl sy'n agored i niwed.⁶ Cofnododd yr adolygiad hwn ddeunydd a oedd yn edrych ar achosion posibl a ffactorau a allai

⁴ Mae'r Ddamcaniaeth Ysgogi fel arfer yn cael ei phriodoli i Richard Thaler, Athro Gwyddor Ymddygiad ac Economeg yn Ysgol Fusnes Booth, Prifysgol Chicago. Hefyd Daniel Kahneman, seicolegydd Americanaidd. "Nudge: Improving Decisions About Health, Wealth, and Happiness", gan Thaler a'r ysgolor cyfreithiol Cass R. Sunstein, 2008.

⁵ "Individuals Segmentation Enhancement", Hydref 2012, Adroddiad ymchwil Cyllid a Thollau Ei Mawrhydi.

<http://www.hmrc.gov.uk/research/report193.pdf>

⁶ "OPG Review of Information on the Abuse of Vulnerable Adults", Awst 2013

fod yn peri i oedolion agored i niwed gael eu cam-drin yn ariannol. Cyfrannodd ragor o wybodaeth i helpu Swyddfa'r Gwarcheidwad Cyhoeddus i gynllunio'r model cefnogi a goruchwyllo, gan sicrhau bod yr holl gamau diogelu angenrheidiol a phriodol yn cael eu hymgorffori.

Dadansoddi data

46. Cafodd canfyddiadau'r cam casglu data eu dadansoddi a'u defnyddio i greu sail dystiolaeth ar gyfer y materion cyfredol a'r egwyddorion cynllunio y byddai angen i fodel cyflawni newydd eu bodloni. Mae'r egwyddorion cynllunio i'w gweld yn y tabl isod (ynghyd â rhyw syniad sut y bydd y gwaith sy'n mynd rhagddo neu sydd wedi'i gynllunio yn eu bodloni).

Egwyddorion cynllunio

Prif Egwyddorion Cynllunio	Diffiniad	Cyflawnwyd
Cydymffurfio	Rhaid iddi fod yn amlwg bod y model yn cydymffurfio â deddfwriaeth a chyfarwydddebau perthnasol sy'n ceisio sicrhau bod y Gwarcheidwad Cyhoeddus yn amddiffyn y sawl nad oes ganddo alluedd	Sail y model cyflawni newydd ar gyfer goruchwyllo yw dyletswydd statudol y Gwarcheidwad Cyhoeddus i oruchwyllo dirprwyon a benodir gan y Llys Gwarchod ac mae'n deillio o adran 58 o Ddeddf Galluedd Meddyliol 2005. Mae hefyd yn ystyried gofynion cyfreithiol ehangach, e.e. yr angen i fesurau amddiffyn gael eu hadolygu'n rheolaidd (Confensiwn y Cenhedloedd Unedig ar gyfer Hawliau Pobl ag Anabledau)
Cyweddu Strategaethau	<ul style="list-style-type: none"> ➤ Rhaid i'r model sicrhau bod y gofyniad strategol y mae'r Weinyddiaeth Cyfiawnder yn disgwyl i Swyddfa'r Gwarcheidwad Cyhoeddus ei gyflawni, sef diogelu unigolyn nad oes ganddo alluedd, yn cael ei fodloni drwy ddyrannu digon o adnoddau i'r blaenoriaethau gweithredu, gan ystyried cyfyngiadau y gwyddys amdanynt yn y sector cyhoeddus yn ei gyfanrwydd neu mewn sefydliadau partner ➤ Rhaid i'r model sicrhau bod y Llys Gwarchod yn ymwneud cyn lleied ag sy'n bosibl 	Mae model adnoddau manwl wedi cael ei greu er mwyn galluogi Swyddfa'r Gwarcheidwad Cyhoeddus i gynllunio a rhagweld newidiadau o ran yr adnoddau sy'n ofynnol ar gyfer y model cyflawni newydd ar gyfer goruchwyllo. Mae'r model yn gwneud y defnydd gorau o dechnoleg ddigidol sy'n datblygu yn unol â chyfarwyddyd strategol y Weinyddiaeth Cyfiawnder a Swyddfa'r Gwarcheidwad Cyhoeddus.
Amddiffynadwy	Rhaid i'r model fod yn seiliedig ar dystiolaeth a rhaid iddo ddangos bod swm rhesymol o adnoddau'n cael eu neilltuo ar gyfer y llwyth gwaith. Rhaid i'r Gwarcheidwad Cyhoeddus deimlo'n hyderus y gall gyfiawnhau'r model fel trefniant rhesymol i roi canlyniadau cadarnhaol i'r sawl nad oes ganddo alluedd.	Mae ymchwil i ddealltwriaeth cwsmeriaid wedi rhoi sail dystiolaeth ar gyfer y newidiadau i'r model. Bydd y model adnoddau a chyflwyno systemau digidol a systemau rheoli achosion newydd yn golygu y bydd modd cyfeirio adnoddau staff at weithgareddau rheoli achosion sy'n ychwanegu gwerth.

Cynaliadwy	<ul style="list-style-type: none"> ➤ Rhaid diogelu'r model at y dyfodol, i'r graddau ei bod yn bosibl rhagfynegi llwyth achosion (a gweithgaredd a ddaw yn ei sgil) am 3 blynedd i'r dyfodol ➤ Rhaid i'r model allu ymdopi â newidiadau i bwerau'r Gwarcheidwad Cyhoeddus a fydd yn cael eu nodi gan yr adolygiad 	<p>Mae'r model adnoddau'n cynnwys rhagamcanion llwyth achosion hyd at flwyddyn fusnes 2017-18 gan gynnwys y flwyddyn honno.</p> <p>Bydd newidiadau i'r broses yn cael eu gwneud drwy'r polisi rheoli newid drwy weithgaredd Gwelliant Parhaus.</p> <p>Mae'r model yn hyblyg a gellid ei addasu pe bai pwerau'r Gwarcheidwad Cyhoeddus yn newid.</p>
Cymesur	Rhaid i'r model gynnwys ymyriadau sy'n darparu trosolwg rhesymol o'r dirprwy, gan sicrhau cydbwysedd rhwng elfennau gwerth am arian effeithiolrwydd a chynildeb er mwyn sicrhau effeithlonrwydd	<p>Mae cyflwyno gwerthusiad parhaus o risg a gwaith achos o'r dechrau i'r diwedd yn sicrhau bod modd dal i oruchwyllo achos ac ymgymryd ag amrywiaeth o ymyriadau neu weithredoedd yn ôl y galw.</p> <p>Mae'r model newydd yn gwahanu mathau o Ddirprwyon – Lleyg, Awdurdodau Lleol, Proffesiynol a Phanel – er mwyn darparu lefel gymesur o gefnogaeth yn ôl profiad ac anghenion.</p>
Amserol	Rhaid i'r model gael ei saernïo er mwyn gallu ymateb yn gyflym a gweithredu ymyriadau ar yr adeg iawn pa bryd bynnag y rhoddir gwybod am broblem, er mwyn amddiffyn y sawl nad oes ganddo alluedd	Bydd yr ad-drefnu mewnol a fydd yn dileu lefelau goruchwyllo ac yn cysoni ymchwiliadau dirprwyaethau â goruchwyllo yn dileu trosglwyddo rhwng goruchwyllo ac ymchwiliadau pa bryd bynnag y rhoddir gwybod am fater, gan alluogi ymateb cyflymach a mwy effeithlon
Cefnogol	Rhaid i'r model yn y lle cyntaf geisio cefnogi dirprwyon, gan ddefnyddio dealltwriaeth ymddygiadol a sianeli canllawiau a chyingor amrywiol, a rhaid sicrhau bod modd uwchgyfeirio	Cyflwynir nifer o brosesau ar ddechrau dirprwyaeth newydd, gan gynnwys

	materion yn fuan yn ôl y galw	galwad gyflwyno a galwad setlo er mwyn sefydlu natur gefnogol rôl Swyddfa'r Gwarcheidwad Cyhoeddus o'r dechrau. Mae'r cysylltiad yn cael ei gadw ar ôl hynny gan reolwyr achosion neu drwy ymweliadau cefnogi wedi'u teilwra.
Derbyniol	Rhaid i'r model fod yn glir ac yn dderbyniol i'r staff sy'n gweithio yn y sefydliad, gan adlewyrchu cymhellion, cryfderau a gwendidau wrth amddiffyn y sawl nad oes ganddo alluedd	Mae arolygon ymgysylltiad staff ac arolygon pwls yn dangos bod staff wedi croesawu'r newidiadau. Bydd y rhaglenni dysgu newydd yn rhoi rhagor o sgiliau iddynt er mwyn sicrhau bod penderfyniadau rheoli achosion yn cael eu gwneud er pennaf les y sawl nad oes ganddo alluedd
Effeithiol a Mesuradwy	Rhaid i'r model fod yn addas ar gyfer cynhyrchu mesuryddion perfformiad sy'n dangos mewn ffordd sy'n cynnig gwerth am arian (cost isel a chymhelliant uchel) bod canlyniadau cadarnhaol yn cael eu sicrhau ar gyfer y sawl nad oes ganddo alluedd drwy weithgaredd cymesur ac amserol	Bydd dangosyddion systematig y buddion sy'n dod i'r amlwg yn cael eu casglu yn ystod y misoedd nesaf ac ar ôl hynny, drwy arolygon gyda staff a dirprwyon er mwyn mesur / nodi pa mor effeithiol ydym yn eu barn hwy yn ystod y misoedd nesaf

Adran 4 – Canfyddiadau'r Adolygiad Sylfaenol

47. Nid yw'r model cyflawni ar gyfer goruchwyllo wedi'i ragnodi yn y Ddeddf Galluedd Meddyliol; cyfrifoldeb y Gwarcheidwad Cyhoeddus yw hyn. Swyddogaeth yr adolygiad sylfaenol o oruchwyliaeth oedd cymryd gweledigaeth, gwerthoedd a chredoau'r Gwarcheidwad Cyhoeddus a'u defnyddio i brofi'r mecanweithiau cyflawni.

48. Prif ganfyddiad yr adolygiad oedd bod angen newid pwyslais y model cyflawni a oedd yn bodoli yn 2012. Roedd y model wedi'i gynllunio er mwyn sicrhau bod sefydliad newydd Swyddfa'r Gwarcheidwad Cyhoeddus yn dod yn effeithiol cyn gynted ag y bo modd ar ôl 2007 fel rhan o'r broses o weithredu'r Ddeddf Galluedd Meddyliol. Erbyn hyn, roedd y llwyth achosion yn cynyddu ac roedd angen cadarnhau bod y model yn canolbwyntio ar y cwsmer.

49. Roedd canfyddiadau pob un o'r ffynonellau data'n dweud yr un peth – roedd angen i Swyddfa'r Gwarcheidwad Cyhoeddus weithredu er mwyn sicrhau bod y sawl nad oes ganddo alluedd yn ganolog i bopeth rydym yn ei wneud. Er mwyn gwneud hyn byddai angen gwaith sylfaenol i ailgynllunio'r model cyflawni, yn hytrach na mymryn o welliant neu welliant cynyddrannol.

Ymgynghoriad cyhoeddus

50. Tua diwedd 2013, cymerodd Swyddfa'r Gwarcheidwad Cyhoeddus y canfyddiadau a oedd yn dod i'r amlwg o'r adolygiad sylfaenol ac aeth ati i ddrafftio nifer o gynigion. Y cynigion hyn oedd un rhan o ymgynghoriad cyhoeddus (roedd y rhan arall yn cyfeirio at yr Atwrneiaeth Arhosol). Cyhoeddwyd y papur ymgynghori *'Transforming the services of the Office of the Public Guardian - enabling digital by default'* ar 15 Hydref 2013 a daeth i ben ar 26 Tachwedd.

51. Yng nghyswllt goruchwyliaeth, roedd yr ymgynghoriad yn gofyn am farn ynglŷn â sut y gellid ailstrwythuro'r model presennol er mwyn diwallu anghenion cwsmeriaid a darparu mwy o gefnogaeth a honno'n gefnogaeth fwy teilwredig i gefnogi dirprwyon. Roedd yn aildatgan ein bwriad ers tro byd i symud tuag at fodel cyflawni wedi'i rannu'n segmentau sy'n darparu goruchwyliaeth gymesur yn ôl y math o ddirprwy ac yn cynnig canllawiau, cefnogaeth a gwaith monitro wedi'i deilwra; ac roedd yn gofyn am farn ynglŷn â'r canlynol:

- Y gefnogaeth y byddai ar y dirprwyon cefnogi ei hangen
- Faint o gyswllt y dylai dirprwyon ei gael â Swyddfa'r Gwarcheidwad Cyhoeddus, ac
- A ddylai Swyddfa'r Gwarcheidwad Cyhoeddus adolygu'r taliadau a godir gan ddirprwyon fel rhan o'r broses oruchwyllo.

52. Cafwyd ymateb cefnogol ar y cyfan i'r cynigion a ddatblygodd o'r adolygiad sylfaenol o oruchwyliaeth. Cyhoeddwyd ymateb y llywodraeth i'r ymgynghoriad ar 21 Awst 2014.⁷

53. Mae Swyddfa'r Gwarcheidwad Cyhoeddus nawr yn cynllunio sut i weithredu ystod o fesurau a fydd, gyda'i gilydd, yn darparu model cyflawni newydd sbon ar

⁷ <https://www.gov.uk/government/consultations/transforming-the-services-of-the-office-of-the-public-guardian-enabling-digital-by-default>

gyfer y modd y mae Swyddfa'r Gwarcheidwad Cyhoeddus yn cefnogi ac yn goruchwyllo dirprwyon a benodir gan y Llys. Bydd y model yn darparu trosolwg cymesur, gan ddatblygu ymgysylltiad o amgylch anghenion y dirprwy a barn Swyddfa'r Gwarcheidwad Cyhoeddus ynglŷn â'r risg yn yr achos ar adeg benodol. Lle bydd materion yn cael eu codi, byddant yn cael eu hymchwilio a'u rheoli'n fuan. Mae cynllun y model newydd yn cynnwys:

- Gwell gwybodaeth i'r cyhoedd ynglŷn â'r angen i greu Atwrneiaeth Arhosol
- Gwell canllawiau i bobl sy'n gwneud cais i'r Llys Gwarchod
- Cyswllt cynnar â Swyddfa'r Gwarcheidwad Cyhoeddus yn fuan ar ôl y gorchymyn dirprwyaeth – ar gyfer dirprwyon llewg a dirprwyon proffesiynol newydd
- Dewis o sianel gyfathrebu ddigidol, wedi'i chynllunio er mwyn ysgafnu baich y dirprwy a gwella'r cysylltiadau dwy ffordd
- Ymweliadau wedi'u targedu i'r dirprwyon hynny sydd angen cefnogaeth wyneb yn wyneb
- Safonau ar gyfer dirprwyon proffesiynol a dirprwyon awdurdodau lleol sy'n amlinellu arferion da
- Pwyslais ar ymweliadau sicrwydd i ddirprwyon proffesiynol a dirprwyon awdurdodau lleol
- Staff sy'n arbenigo yn eu math o ddirprwy, sy'n edrych ar yr achosion sy'n cael eu dyrannu iddynt o'r dechrau i'r diwedd er mwyn datrys problemau, sy'n datblygu perthnasoedd gyda'u dirprwyon, ac sy'n hyfforddedig, yn gymwysedig ac yn atebol, ac yn cael eu cynnal gan yr holl adnoddau sydd ar gael i Swyddfa'r Gwarcheidwad Cyhoeddus er mwyn cefnogi a goruchwyllo eu dirprwyon
- Cynnal asesiadau risg sy'n seiliedig ar dystiolaeth drwy gydol yr achos, yn arwain at sgôr risg (Coch, Oren, Gwyrdd) a fydd yn dryloyw ac a fydd yn pennu i ba raddau y mae Swyddfa'r Gwarcheidwad Cyhoeddus yn ymgysylltu
- Adnoddau cydymffurfio ac ymchwilio, a fydd wedi'u hymgysylltu'n agosach â rheolwyr achosion er mwyn cynnal y cylch gwybodaeth, camau gweithredu, gwersi a ddysgwyd
- Gwell adnoddau a chefnogaeth gyfreithiol
- Diwylliant o welliant parhaus
- Gwell rheolaeth dros daliadau dirprwyon proffesiynol drwy gynlluniau blynyddol; rhestrau asedau; amcangyfrifon o daliadau; adroddiadau blynyddol llawnach; a gwell dealltwriaeth o lwyth achosion y dirprwy proffesiynol wrth i'r timau arbenigol ddatblygu eu gwybodaeth a'u perthnasoedd
- Technoleg cefn swyddfa newydd yn cefnogi rheolwyr achosion yn effeithiol ac yn effeithlon

Adran 5 - Gweithredu

Gweithredu cynnar

54. Dangosodd dadansoddiad o'r data a gasglwyd nifer o newidiadau cyflym y gellid eu rhoi ar waith, a digwyddodd hyn yn 2013. Roedd y rhain, ar y cyfan, yn welliannau gweithredol i'r prosesau presennol y gellid eu cyflawni o fewn y ddeddfwriaeth bresennol a strwythurau presennol Swyddfa'r Gwarcheidwad Cyhoeddus. Fodd bynnag, tua diwedd 2013 a dechrau 2014, dechreuodd y newid sylfaenol.

Rhannu timau goruchwyllo'n segmentau a rheoli achosion o'r dechrau i'r diwedd

55. Y newid mwyaf sylfaenol sydd wedi deillio o'r adolygiad yw'r newid i fodel cyflawni sy'n goruchwyllo yn ôl y math o ddirprwy. Fel y nodwyd uchod, roedd canfyddiadau'r ymchwil cwsmeriaid yn dangos nad oedd y model haenog blaenorol yn gweithio, i'r dirprwyon nac i'r staff. Bydd rhannu staff goruchwyllo i dimau ar wahân sy'n ymdrin â dirprwyon lleyg, dirprwyon awdurdodau lleol a dirprwyon proffesiynol yn caniatáu iddynt ddysgu am yr heriau penodol sy'n wynebu eu math hwy o ddirprwy, a datblygu perthnasoedd â'r dirprwyon y maent yn ymwneud â hwy. Yr un pryd, gwelwyd newid i fodel rheoli achosion o'r dechrau i'r diwedd, yn hytrach na'r model blaenorol a oedd yn canolbwyntio ar dasgau. Dan y model goruchwyllo newydd, mae'r staff yn atebol yn bersonol am ddatrys problemau (â chymorth cefnogaeth briodol gan reolwyr, 'bydis' neu arbenigwyr eraill lle bo angen); o ganlyniad, mae'r staff yn cyflawni'r holl weithgareddau sy'n gysylltiedig â'r lefelau goruchwyllo blaenorol heb orfod trosglwyddo achosion i dimau eraill, a oedd yn wastraffus.

56. Mae hwn yn gam mawr tuag at fodel cyflawni sy'n canolbwyntio mwy ar y cwsmer ac sy'n golygu bod modd goruchwyllo a chefnogi dirprwyon mewn ffordd sydd wedi'i theilwra'n well ar gyfer eu hanghenion penodol. Mae hyn yn y pen draw yn mynd i'r afael yn well ag anghenion y sawl nad oes ganddo alluedd.

57. Mae hwn yn newid sylfaenol i ddiwylliant Swyddfa'r Gwarcheidwad Cyhoeddus.

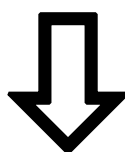
58. Cyn y newidiadau hyn darparwyd 465 diwrnod o hyfforddiant i'r 75 aelod o staff rheng flaen. Roedd yn cyfateb yn fras i 6 diwrnod ar gyfer pob aelod o'r staff. Roedd yr hyfforddiant yn ymdrin â'r dull o'r dechrau i'r diwedd, "Get it Write", goslef a sgiliau trafod ar y ffôn.

59. Rhoddwyd y newidiadau strwythurol, logistaidd a diwylliannol cymhleth hyn ar waith yn raddol, mewn tri cham rhwng Tachwedd 2013 ac Ebrill 2014. Y nod oedd amharu cyn lleied ag sy'n bosibl ar staff a chwsmeriaid er mwyn cynyddu'r tebygolrwydd y byddai'r newidiadau'n llwyddiannus ac ymgorffori'r diwylliant newydd.

60. Mae'r staff wedi croesawu'r newid mawr hwn. Dangoswyd hyn mewn cyfarfodydd "sefyll" amrywiol â phenaethiaid busnesau ac mewn sesiynau nôl-i'r-llawr. Mesurwyd y croeso hefyd drwy nifer o arolygon pwls a gynhaliwyd er mwyn monitro faint o bobl oedd yn cefnogi ac yn derbyn y ffyrdd newydd o weithio. Mae'r adborth cynnar gan ddirprwyon a chynrychiolwyr y gymuned ehangach o randdeiliaid yn gadarnhaol.

Y Model Goruchwylio Blaenorol

Lefel goruchwyliaeth	Math 1 (goruchwyliaeth fanwl)	Math 2A (goruchwyliaeth ganolig)	Math 2 (goruchwyliaeth cyffyrddiad ysgafn)	Math 3 (ychydig iawn o oruchwyliaeth)
Math o ddirprwyaeth	Eiddo a Busnes Lles Personol	Eiddo a Busnes	Eiddo a Busnes Lles Personol	Eiddo a Busnes



Model Goruchwylio Newydd

Timau Cefnogi a Goruchwylio Arbenigol Dirprwyaeth Dechrau i'r Diwedd			
Dirprwyon Lleyg	Dirprwyon Awdurdodau Lleol	Dirprwyon Proffesiynol a Phanel	Achosion Iechyd a Lles

61. Mae'r newid i dimau arbenigol o ddirprwyon wedi'i gwblhau, ond roedd angen llawer iawn o gefnogaeth er mwyn ymgorffori'r diwylliant newydd. Mae'n dipyn o fenter, a bydd y gwaith yn parhau yn 2015.

62. Yn ogystal â chynorthwyo'r timau wrth iddynt ddal i ddysgu a mabwysiadu'r diwylliant newydd a'r ffyrdd newydd o feddwl, mae nifer o ffyrdd newydd o weithio'n cael eu cynllunio ar gyfer eu cyflwyno yng ngweddill 2014 ac yn 2015. Mae'r dull gweithredu'n fwriadol bwyllog rhag gorlwytho ac ansefydlogi'r busnes. Bydd dull cynyddrannol yn sicrhau bod modd rhoi cefnogaeth, gan gadw'r risg o flino ar newidiadau neu wrthwynebu newidiadau cyn lleied ag sy'n bosibl, gan y gallai hyn gael effaith drychinebus ar y newidiadau sydd wedi'u gwneud hyd yn hyn. Felly mae'r ffordd tuag at y model cyflawni newydd yn ymestyn i 2015. Yn ychwanegol at hyn, mae gan Swyddfa'r Gwarcheidwad Cyhoeddus ddiwylliant o wella prosesau'n barhaus a monitro'r canlyniadau, y buddion a'r effeithiau mewnol yn rheolaidd.

Cynlluniau gweithredu ar ôl ymgynghori

63. Gall Swyddfa'r Gwarcheidwad Cyhoeddus yn awr ddefnyddio'r ymatebion i'r ymgynghoriad er mwyn darparu gwybodaeth a chyflwyno rhagor o fesurau. Mae prif elfennau'r model cyflawni newydd a amlinellir uchod sydd heb gael eu rhoi ar waith eto'n cynnwys:

- Cysylltiadau mwy soffistigedig rhwng y Llys Gwarchod a Swyddfa'r Gwarcheidwad Cyhoeddus fel bod gan gwsmeriaid ddealltwriaeth glir o'r rolau, y cyfrifoldebau a'r prosesau sy'n effeithio arnynt

- Gwell canllawiau ar gael i'r cyhoedd, ac i ddirprwyon yn fwyaf arbennig, yn cael eu galluogi'n rhannol gan sianeli digidol newydd
- Cyflwyno cynlluniau dirprwyaeth blynyddol, rhestrau asedau ac amcangyfrifon ar gyfer taliadau
- Cydweithio agosach rhwng Swyddfa'r Gwarcheidwad Cyhoeddus a Swyddfa Gostau'r Uwchlysoedd
- Trefniadau newydd a llawnach ar gyfer adroddiadau dirprwyaethau
- Safonau ar gyfer dirprwyon proffesiynol a dirprwyon awdurdodau lleol, ag asesiad risg dynamig
- Defnyddio TG cefn swyddfa newydd i gefnogi ein fframwaith gwasanaeth i gwsmeriaid a goruchwyliaeth yn effeithlon, gan gadw cyswllt dynol lle bo angen

Yn ychwanegol at hyn, bydd y gwaith sydd wedi'i ddechrau'n barod ar gyswllt cynnar yn cael ei ddatblygu.

64. Mae'r adran nesaf yn yr adroddiad yn cyfeirio at y tasgau hyn sydd heb eu cyflawni eto, a rhai eraill.

Cyswllt cynharach â dirprwyon newydd sy'n cael eu penodi er mwyn darparu mwy o gefnogaeth o'r cychwyn cyntaf

65. Un o brif ganfyddiadau'r ymchwil defnyddwyr oedd bod ar ddirprwyon angen mwy o gefnogaeth yn ystod misoedd cyntaf eu dirprwyaeth. Mae'r model goruchwyllo newydd felly'n canolbwyntio ar ddarparu cefnogaeth i ddirprwyon fel y safon, â goruchwyliaeth lle bo angen neu lle bo'n briodol. Mae cefnogaeth yn dechrau â gwell canllawiau ysgrifenedig, boed ar y rhyngwyd neu wedi'u hargraffu, yn cael eu hategu gan gyswllt cynnar, dros y ffôn neu wyneb yn wyneb pan fo'i angen. Mae'r gefnogaeth yn cael ei hanelu'n fwyaf arbennig at ddirprwyon lle ydychyd a dirprwyon proffesiynol newydd. Cedwir cyswllt o bryd i'w gilydd drwy gydol yr achos.

66. Mae rheolwr achosion dynodedig nawr yn cysylltu â dirprwy sydd newydd gael ei benodi i gyflwyno'i hun a Swyddfa'r Gwarcheidwad Cyhoeddus. Bryd hyn, trefnir rhagor o gyswllt ar gyfer y cyfnod setlo. Pwrpas yr ymyriad cynnar hwn yw sicrhau bod y dirprwy'n deall ei rôl, ei bwerau a'i gyfrifoldebau, yn ogystal â chyfrifoldeb goruchwylol Swyddfa'r Gwarcheidwad Cyhoeddus a beth y bydd hynny'n ei olygu'n ymarferol. Mae hyn yn dechrau ar ddechrau perthynas adeiladol â'r dirprwy. Mae dealltwriaeth ymddygiadol / y ddamcaniaeth ysgogi yn dweud bod ymyriad cynnar yn bwysig er mwyn perswadio pobl i gydymffurfio. Mae damcaniaethau eraill yn pwysleisio pwysigrwydd cysylltiadau er mwyn sicrhau canlyniadau dymunol. Mae hyn yn cael ei ategu gan adborth cynnar gan randdeiliaid – gweler yr adran "Geirda" yn nes ymlaen yn yr adroddiad hwn. Gall cyswllt cynnar hefyd ganiatáu i Swyddfa'r Gwarcheidwad Cyhoeddus roi cyngor ynglŷn ag ymholiadau neu broblemau, er enghraifft os yw'r dirprwy wedi cael anhawster i gael asiantaethau a sefydliadau eraill i gydnabod ei orchymyn llys.

67. Bydd cefnogaeth yn parhau yn ôl y galw. Ar gyfer dirprwyon lle ydychyd yn enwedig, byddai ymweliad wedi'i dargedu'n cael ei ystyried. Yna bydd sgwrs ffôn ddilynol

gyda'r dirprwy ar ôl chwe mis i wirio cynnydd ac i ddechrau paratoi ar gyfer yr adroddiad blynyddol cyntaf.

Gwell gohebiaeth a chanllawiau

68. Mae sylw wedi cael ei roi i lawer o'r pwyntiau beirniadol a godwyd ynglŷn â'n gohebu ysgrifenedig â dirprwyon. Mae'r holl drefniadau gohebu wedi cael eu hadolygu a'u diwygio, a darparwyd hyfforddiant 'goslef' i'r staff er mwyn rhoi iddynt y sgiliau i ysgrifennu a chyfathrebu'n fwy effeithiol. O ganlyniad, mae dirprwyon erbyn hyn yn cael gohebiaeth lawer cliriach a mwy proffesiynol sy'n defnyddio iaith syml a hawdd ei deall.

69. Mae rhagor o waith yn cael ei wneud er mwyn adolygu a gwella canllawiau, ar y cyd â'r wybodaeth y bydd Swyddfa'r Gwarcheidwad Cyhoeddus yn sicrhau ei bod ar gael yn ehangach yn ystod y misoedd nesaf. Bydd hyn yn sicrhau bod y canllawiau y bydd dirprwyon yn eu cael yn syml, yn glir, yn amserol ac wedi'u teilwra'n well ar gyfer anghenion unigol.

Ymweliadau sicrwydd ar gyfer dirprwyon awdurdodau lleol a dirprwyon proffesiynol

70. Mae Swyddfa'r Gwarcheidwad Cyhoeddus wedi cyflwyno ymweliadau sicrwydd newydd ar gyfer dirprwyon awdurdodau lleol a dirprwyon proffesiynol. Wrth ddatblygu'r dull gweithredu hwn, mae Swyddfa'r Gwarcheidwad Cyhoeddus wedi defnyddio gwersi a ddysgwyd o'r modd yr ydym yn ymgysylltu â'n panel o ddirprwyon dewis olaf. Mae'r panel yn bodoli er mwyn darparu dirprwy lle nad oes neb arall ar gael. Ar hyn o bryd, mae'r rhan fwyaf o ddirprwyon paneli'n gyfreithwyr (er ein bod yn ceisio ehangu'r sail – gweler "Dirprwyon panel o gefndiroedd amrywiol" isod).

71. Rydym yn ymgysylltu â dirprwyon panel drwy edrych ar eu seilwaith ar gyfer cyflawni busnes y cleientiaid y maent yn gweithredu fel dirprwy iddynt, adolygu systemau rheoli achosion, yn ogystal â samplu nifer o'u hachosion ar hap er mwyn cadarnhau'r dull a ddisgrifir. Y canlyniad yw trywydd archwilio sy'n dangos fframwaith llywodraethu'r dirprwy. Mae'r dull cymesur hwn, â golwg resymegol ar risg, yn rhoi sicrwydd rhesymol i Swyddfa'r Gwarcheidwad Cyhoeddus bod y dirprwy'n rhoi cefnogaeth briodol i'r sawl nad oes ganddo alluedd. Mae'n sicrhau bod modd nodi arferion da.

72. Mae'r dull hwn o oruchwylio dirprwyon panel yn cynnig ffordd effeithiol ac effeithlon o oruchwylio dirprwyon proffesiynol a dirprwyon awdurdodau lleol i Swyddfa'r Gwarcheidwad Cyhoeddus. Yn y model goruchwylio blaenorol, roedd ymweliadau'n arfer cael eu comisiynu i ddirprwyon proffesiynol a dirprwyon awdurdodau lleol ar achosion unigol ac nid oedd bob amser yn rhan o'r broses i ystyried a oedd gan y dirprwy nifer o achosion. Canolbwyntid ar reoli'r achos unigol hwnnw, ac nid oedd proses y dirprwy ar gyfer rheoli llwyth achosion cyffredinol yn cael ei thrafod, na gwybodaeth y dirprwy'n cael ei hasesu. Nid oedd y dirprwy'n cael ymweliadau rheolaidd a byddai'r ymwelydd fel arfer yn siarad gyda'r dirprwy dros y ffôn er mwyn cael yr wybodaeth angenrheidiol. Roedd hyn o ganlyniad i'r un dull o oruchwylio pob dirprwy, beth bynnag ei statws proffesiynol.

73. Yn y model cyflawni newydd, bydd Swyddfa'r Gwarcheidwad Cyhoeddus yn cael ei sicrwydd drwy edrych ar lwyth achosion dirprwy yn ei gyfanrwydd, yn hytrach nag achosion unigol ar eu pen eu hunain. Mae'r broses newydd nawr yn golygu bod ymweliadau'n cael eu cynnal â sampl o gleientiaid yn eu cartrefi eu hunain, neu

mewn cartref nyrsio/ ysbyty, a chomisiynir ymweliad ar wahân hefyd â'r dirprwy yn ei swyddfa. Bydd y cyfarfodydd wyneb yn wyneb â nifer fach o gleientiaid yn cadarnhau bod yr hyn sy'n cael ei ddisgrifio gan y dirprwy yn digwydd mewn gwirionedd yn ymarferol.

74. Ers i'r timau dirprwyaeth gael eu rhannu'n segmentau, mae staff Swyddfa'r Gwarcheidwad Cyhoeddus wedi datblygu llawer gwell dealltwriaeth o amgylchiadau penodol y dirprwyon yn eu llwyth achosion. O ganlyniad, maent yn datblygu gwybodaeth ac arbenigedd sy'n berthnasol i'r anghenion penodol. Mae hyn yn caniatáu iddynt benderfynu ynglŷn â'r amser priodol ar gyfer ymweliadau sicrwydd – gweler “Gwerthusiad risg parhaus”, isod. Bydd yr wybodaeth a'r arbenigedd hwn yn cynyddu dros gyfnod.

Safonau ar gyfer dirprwyon proffesiynol a dirprwyon awdurdodau lleol

75. Mae cysylltiad uniongyrchol rhwng yr ymweliadau sicrwydd hyn â dirprwyon proffesiynol a dirprwyon awdurdodau lleol a'r safonau sy'n cael eu cynhyrchu gan Swyddfa'r Gwarcheidwad Cyhoeddus, ar y cyd â rhanddeiliaid. Bwriedir i'r safonau amlinellu sut y dylai arferion da edrych. Ni fyddant yn dyblygu'r gofynion sydd yn y Ddeddf Galluedd Meddyliol, y Cod Ymarfer, y gorchymyn llys, rheoliadau'r corff llywodraethu nac unrhyw ddeddfwriaeth berthnasol arall; yn hytrach byddant yn ceisio hybu ymddygiad da ym mhrif dasgau'r dirprwyon.

76. Er enghraifft, mae cyfrifoldebau hanfodol yn cynnwys dod i ddeall amgylchiadau'r cleient fel bod y dirprwy'n gallu gwneud penderfyniadau sy'n ystyried pennaf les; a sicrhau materion ariannol ac asedau cleientiaid. Bydd y safonau'n cynnwys ffyrdd o arddangos y pethau hyn. Felly mae ymgynghori â'r cleient, y teulu, darparwyr gofal ac ati ar y dechrau ac yn rheolaidd yn cael ei ystyried yn ymarfer da; yn yr un modd mae adolygu capasiti'n rheolaidd, ac ymgysylltu â chleientiaid os oes digon o gapasiti ac os yw'r pynciau'n briodol, yn ymarfer da.

Gwerthusiad risg parhaus

77. Bydd gwerthusiad risg parhaus gan reolwyr achos yn cymryd lle'r broses bresennol o asesu risg ar y dechrau a phenderfynu ynglŷn â'r math o achos. O dan y model newydd, bydd y risg yn cael ei hasesu yn ystod pob cyfnod rhyngweithio rhwng y dirprwy a Swyddfa'r Gwarcheidwad Cyhoeddus a phenderfynir ynglŷn â'r cam nesaf y mae'n briodol ei gymryd. Gall Swyddfa'r Gwarcheidwad Cyhoeddus ddefnyddio proses sgorio Coch, Oren, Gwyrdd i ddangos pa bryd a pha mor aml y cynhelir ymgysylltiad nesaf Swyddfa'r Gwarcheidwad Cyhoeddus â'r dirprwy hwnnw. Bydd asesu risg yn un o brif swyddogaethau'r systemau TG cefn swyddfa newydd a bydd hefyd yn gyfrifoldeb i reolwyr achosion bob tro y byddant yn cyfeirio at yr achos.

78. Mae Swyddfa'r Gwarcheidwad Cyhoeddus yn trafod gyda grwpiau rhanddeiliaid a fyddai'r system sgorio Coch, Oren, Gwyrdd o fudd pe bai rhanddeiliaid y tu allan i'r sefydliad yn gallu ei gweld.

Strategaeth newydd ar gyfer adroddiadau blynyddol

79. Mae'r adroddiad y mae'n ofynnol i ddirprwyon ei gyflwyno i'r Gwarcheidwad Cyhoeddus yn un o'r prif ffyrdd sy'n galluogi'r Gwarcheidwad Cyhoeddus i gyflawni ei ddyletswydd goruchwylio. Mae'r newid o lefelau goruchwylio i drefniadau goruchwylio yn ôl y math o ddirprwy wedi arwain at ailwerthusiad o'r strategaeth a'r mecanweithiau presennol sy'n ei gwneud yn ofynnol i ddirprwyon gyflwyno adroddiad i'r Gwarcheidwad Cyhoeddus. Nid yw'n ofynnol i'r achosion "Math 3" presennol gyflwyno adroddiad yn flynyddol i Swyddfa'r Gwarcheidwad Cyhoeddus; mae rhywfaint o gyswllt gan Swyddfa'r Gwarcheidwad Cyhoeddus bob 3 blynedd er mwyn sicrhau nad yw amgylchiadau (swm yr asedau'n bennaf) wedi newid llawer. Yn aml iawn bydd rhai amgylchiadau wedi newid yn ystod y cyfnod hwnnw: efallai y bydd y dirprwy wedi symud tŷ ac y bydd yn anodd dod o hyd iddo; efallai y bydd wedi marw; neu efallai y bydd y sawl nad oes ganddo alluedd wedi marw.

80. Ein bwriad felly yw cadw mewn cysylltiad â dirprwyon yn amlach a gofyn am gyflwyniadau ffurfiol yn rheolaidd. Byddwn yn gwneud hyn drwy offeryn digidol newydd. Bydd hyn yn caniatáu i ddirprwyon gofnodi trafodion fel y maent yn digwydd, yna'u cyflwyno i Swyddfa'r Gwarcheidwad Cyhoeddus ar ddiwedd y flwyddyn. Mae'r offeryn hefyd yn debygol o gefnogi dulliau cyfathrebu eraill, er enghraifft nodion atgoffa achlysurol.

81. Yr adroddiad y mae'n ofynnol i ddirprwyon ei gyflwyno, yn anad dim, sy'n rhoi sicrwydd i Swyddfa'r Gwarcheidwad Cyhoeddus bod dirprwy'n deall ei rôl a'i gyfrifoldebau a'i fod yn amddiffyn y sawl nad oes ganddo alluedd, ac yn sicrhau bod ei anghenion yn cael eu diwallu. Mae'n rhoi lefel hyder i Swyddfa'r Gwarcheidwad Cyhoeddus, y gellir datblygu mesur ar ei chyfer. Dros gyfnod pontio a fydd yn cael ei gyflwyno'n raddol, bydd pob dirprwy'n cyflwyno adroddiad ar bob achos bob blwyddyn. Bydd Swyddfa'r Gwarcheidwad Cyhoeddus yn cynnal adolygiad llawn yn y flwyddyn gyntaf ac adolygiad sy'n cyfateb i'r risg yn dilyn hynny. Mae fformatau newydd yn cael eu dyfeisio ar gyfer adroddiadau a bydd y rhain yn adlewyrchu lefel y risg. Bydd y strategaeth hon yn golygu bod Swyddfa'r Gwarcheidwad Cyhoeddus yn fwy tebygol o ganfod problemau ac, o ganlyniad, bydd yn ein helpu i gynorthwyo dirprwyon i gyflawni eu cyfrifoldebau. Mae'n cryfhau'r mesurau diogelu sy'n bodoli. Bydd y strategaeth arfaethedig:

- yn ystyried Confensiwn y Cenhedloedd Unedig ar Hawliau Pobl ag Anableddau, sy'n galw am adolygiad rheolaidd o gamau diogelu ar gyfer pobl ag anableddau
- yn un y gellir ei hamddiffyn yn gyhoeddus fel ffordd o gael sicrwydd y bydd pobl yn cael eu diogelu
- yn atal twyll
- yn canfod problemau'n gynharach
- yn sicrhau bod data Swyddfa'r Gwarcheidwad Cyhoeddus yn fwy cyfredol, ac yn arwain at well asesiad o risg a'r camau mwyaf priodol ar gyfer rheoli achosion. Bydd elfen ragolwg hefyd – gweler "Cynlluniau blynyddol"

Dirprwyon panel o gefndiroedd amrywiol

82. Un o'r prif ffactorau er mwyn sicrhau bod pawb yn cael budd o'r ddarpariaeth grymuso a diogelu sy'n rhan o Ddeddf Galluedd Meddyliol 2005 yw darparu gwasanaeth dirprwyaeth hygyrch a chymesur. Mae gan Swyddfa'r Gwarcheidwad Cyhoeddus banel o ddirprwyon y gall y llys gyfeirio achosion atynt mewn sefyllfaedd pan nad oes neb yn barod, yn addas, neu'n abl i weithredu fel dirprwy. Rydym yn ceisio cyflawni hyn drwy:

- sicrhau bod y llys yn gallu cyfeirio at banel sy'n cynnig amrywiaeth priodol a digon o ddewis er mwyn sicrhau bod modd canfod y dirprwy iawn ar gyfer pob cleient
- sicrhau ei bod yn hawdd cysylltu â'r panel a bod y prosesau y mae angen eu dilyn yn syml ac yn dryloyw
- sicrhau bod pob dirprwy ar y panel yn gallu dangos lefel uchel o ofal neu sgiliau wrth gyflawni ei ddyletswyddau, fel sy'n ofynnol dan adran 8.57 o God Ymarfer y Ddeddf Galluedd Meddyliol.

83. Mae Swyddfa'r Gwarcheidwad Cyhoeddus yn ceisio cael mwy o wahanol fathau o sefydliadau i fod yn aelodau o'r panel er mwyn helpu i hwyluso mwy o wahanol ddewisiadau i bobl nad oes ganddynt alluedd. Ychydig iawn o ymateb a gafwyd gan sefydliadau y tu allan i'r sector cyfreithiol i weithgareddau blaenorol ar gyfer recriwtio i'r panel. Mae Swyddfa'r Gwarcheidwad Cyhoeddus yn cysylltu â sefydliadau y tu allan i'r sector cyfreithiol er mwyn dod o hyd i'r ffactorau galluogi a'r rhwystrau a fyddai'n atal sefydliadau rhag ymwneud â gwaith dirprwy.

84. Mae Swyddfa'r Gwarcheidwad Cyhoeddus hefyd yn gweithio gyda'r Llys Gwarchod er mwyn mireinio'r broses o benodi dirprwyon i'r panel drwy wella'r wybodaeth sydd ar gael a chyflymu'r broses o benodi dirprwyon i'r panel.

85. Er mwyn sefydlu panel newydd, mae proses recriwtio gynhwysol a thrylwyr yn cael ei chynllunio, gan edrych ar arferion cyffredinol: profiad a gallu, costau, strwythur corfforaethol a threfniadau llywodraethu. Bydd cytundeb lefel gwasanaeth newydd ar gyfer y panel a fydd yn cynnwys y safonau a ddatblygwyd ar gyfer dirprwyon proffesiynol – gweler uchod.

86. Yn 2015, bydd gan Swyddfa'r Gwarcheidwad Cyhoeddus banel newydd, mwy amrywiol, a fydd yn dal i fod yn esiampl o ymarfer da ac yn gwneud cyfraniad gwerthfawr iawn er mwyn amddiffyn pobl nad oes ganddynt alluedd.

Rheoli taliadau dirprwyon proffesiynol

Gweithio gyda Swyddfa Gostau'r Uwchlysoedd ar ffioedd proffesiynol

87. Un o'r prif resymau dros gynnal yr adolygiad sylfaenol o oruchwyliaeth oedd y pryder ymhlith rhai Aelodau Seneddol ynglŷn â'r taliadau a oedd yn cael eu codi gan ddirprwyon proffesiynol. Mae nifer o syniadau'n cael eu hystyried er mwyn mynd i'r afael â hyn:

- Cysylltiad agosach â Swyddfa Gostau'r Uwchlysoedd (amlinellir ei rôl isod)
- Cynlluniau blynyddol

- Rhestrau asedau
- Amcangyfrifon o'r taliadau a godir
- Cymharu cynlluniau â'r gwir ffioedd
- Adolygu'r Cyfarwyddyd Ymarfer ar gostau a'i ddiwygio o bosibl

88. Mae dirprwyon proffesiynol yn cael eu costau o ystâd y sawl nad oes ganddo alluedd. Mae'r gwaith llywodraethu'n cael ei wneud gan Swyddfa Gostau'r Uwchlysoedd, rhan o'r Weinyddiaeth Cyfiawnder sy'n gyfrifol am wneud asesiad manwl o'r costau sy'n gysylltiedig â phob achos yn Adrannau Siawnsri, Teulu a Mainc y Frenhines yr Uchel Lys, y Llys Apêl (yr Adran Sifil), y llysoedd sirol a chofrestrefydd rhanbarthol, a thribiwnlysoedd amrywiol. Mae'n gorff apêl ar gyfer pennu costau yn Llys y Goron. Mae hefyd yn ymdrin â chostau mewn materion yn ymwneud â'r Llys Gwarchod. Mae gan ddirprwyon proffesiynol ddau ddewis o ran eu costau: gallant bennu costau sefydlog fel y nodir dan Gyfarwyddyd Ymarfer; neu gallant ofyn i Swyddfa Gostau'r Uwchlysoedd asesu eu costau.

89. Mae llawer o ddirprwyon proffesiynol yn teimlo nad yw'r Cyfarwyddyd Ymarfer presennol yn rhoi digon o sylw i gostau, felly mae dirprwyon proffesiynol fel arfer yn anfon eu biliau at Swyddfa Gostau'r Uwchlysoedd ar gyfer asesiad. Mae Swyddfa'r Gwarcheidwad Cyhoeddus yn ystyried gyda Swyddfa Gostau'r Uwchlysoedd a allai cysylltiadau mwy soffistigedig fod o fudd, er mwyn ein galluogi i ddeall meysydd ein gilydd yn well: gallai swyddogion costau roi gwybodaeth i reolwyr achosion Swyddfa'r Gwarcheidwad Cyhoeddus ynglŷn â'r dulliau gweithredu presennol; gallai Swyddfa'r Gwarcheidwad Cyhoeddus roi gwybodaeth ynglŷn â gwariant disgwylidig y dirprwy ar gyfer y flwyddyn, neu'r asedau yn yr achos, er mwyn sicrhau bod dirprwyon proffesiynol yn cyflawni'r gofyniad sy'n ymwneud â chymesured.

90. Mae gwaith polisi'n cael ei wneud er mwyn ystyried a ddylai'r Cyfarwyddyd Ymarfer gael ei newid.

Cynlluniau blynyddol

91. Ar hyn o bryd, mae dirprwyon yn cyflwyno adroddiadau ôl-weithredol i'r Gwarcheidwad Cyhoeddus ar benderfyniadau ariannol y maent wedi'u gwneud yn ystod y flwyddyn. Cred Swyddfa'r Gwarcheidwad Cyhoeddus y byddai'n werth cadw golwg ar benderfyniadau mawr y mae dirprwyon yn rhagweld y byddant yn eu gwneud yn y flwyddyn sydd i ddod – er enghraifft, gwerthu eiddo, buddsoddiadau mawr, neu roddion – er mwyn deall amgylchiadau achos ac ymyrryd os yw'n ymddangos bod dirprwy'n debygol o fod yn camddefnyddio ei awdurdod. Er hwylustod i gwsmeriaid, bwriedir cyfuno'r cynllun hwn â fformat adroddiad blynyddol y dirprwy er mwyn edrych yn ôl a chynllunio ar gyfer y dyfodol.

Rhestr o'r asedau

92. Ar hyn o bryd, yr unig gofnod sydd gan Swyddfa'r Gwarcheidwad Cyhoeddus ynglŷn â'r asedau ar ddechrau'r ddirprwyaeth yw'r wybodaeth sydd yn y cais sy'n cael ei wneud i'r Llys Gwarchod cyn penodi'r dirprwy. Mewn llawer o achosion, darganfyddir rhagor o asedau ar ôl derbyn y gorchymyn dirprwyaeth, ac ambell waith darganfyddir asedau gwerthfawr. Teimla Swyddfa'r Gwarcheidwad Cyhoeddus y

byddai'n werth gofyn i ddirprwyon gyflwyno rhestr o asedau i Swyddfa'r Gwarcheidwad Cyhoeddus yn gynnar yn y ddirprwyaeth er mwyn darparu llinell sylfaen ar gyfer asesu a monitro. Byddai'n un o'r meini prawf wrth asesu risg yn yr achos. Byddai'r wybodaeth hon yn cael ei diweddarau'n flynyddol fel rhan o'r broses adrodd.

Amcangyfrifon o'r taliadau a godir

93. Fel rhan o'r rownd gynllunio flynyddol, bydd Swyddfa'r Gwarcheidwad Cyhoeddus yn gofyn i ddirprwyon proffesiynol amcangyfrif faint o weithgaredd y maent yn rhagweld y bydd ei angen yn yr achos yn ystod y cyfnod sydd i ddod, a faint o gostau fydd yn gysylltiedig â hynny. Ein hystyriaeth gyntaf fyddai a yw'r taliadau arfaethedig yn gymesur â maint yr ystâd. Os nad ydynt, byddem yn cael trafodaeth gyda'r dirprwy cyn ymrwymo i unrhyw gostau.

94. Mae Swyddfa'r Gwarcheidwad Cyhoeddus yn cynnig y byddai'r amcangyfrif hwn yn cael ei rannu gyda Swyddfa Gostau'r Uwchlysoedd er mwyn gwella'r data sydd ganddynt ar gyfer eu hasesiad. Byddwn hefyd yn annog dirprwyon proffesiynol i sicrhau mwy o dryloywder i'r costau gyda'r sawl nad oes ganddo alluedd (lle bo'n briodol) a /neu ei deulu, sy'n ymarfer da yn barod.

95. Ar ddiwedd y flwyddyn, byddai Swyddfa'r Gwarcheidwad Cyhoeddus yn cymharu'r gwir ffioedd, sy'n cael eu nodi yn yr adroddiad blynyddol, â'r cynllun. Byddai gwir ffioedd sy'n fwy na'r lefelau goddefedd rhesymol yn arwain at drafodaeth gyda'r dirprwy: mae'n anorfod y bydd senarios lle na ellid rhagweld costau cyfreithlon. Bryd hynny byddai angen ymgysylltu â Swyddfa Gostau'r Uwchlysoedd.

Offeryn dirprwyaethau digidol a system rheoli achosion newydd

96. Mae'r adroddiad hwn wedi cyfeirio ar wahanol adegau at fudd technolegau newydd ond mae'n newid sylfaenol ac mae'n haeddu adran ar wahân.

Dirprwyaethau digidol

97. Mae Swyddfa'r Gwarcheidwad Cyhoeddus am i ddirprwyon gael y rhyngweithiad gorau posibl â Swyddfa'r Gwarcheidwad Cyhoeddus er mwyn iddynt allu amddiffyn y sawl nad oes ganddo alluedd. Gwyddom fod llawer o ddirprwyon yn teimlo bod y prosesau papur presennol yn feichus, a bod Swyddfa'r Gwarcheidwad Cyhoeddus yn aml yn colli gwybodaeth bwysig gan ddirprwyon. Er mwyn helpu i ddatrys y broblem hon, mae Swyddfa'r Gwarcheidwad Cyhoeddus yn datblygu gwasanaeth digidol fel bod dirprwyon yn gallu rhyngweithio â Swyddfa'r Gwarcheidwad Cyhoeddus ar-lein. Bydd hyn yn ei gwneud hi'n gyflymach ac yn haws i ddirprwyon barhau'n atebol i Swyddfa'r Gwarcheidwad Cyhoeddus ac i gael cefnogaeth a chyfarwyddyd ynglŷn â'u rôl.

98. Mae Swyddfa'r Gwarcheidwad Cyhoeddus ar hyn o bryd yn datblygu gwasanaeth 'alffa' neu brototeip er mwyn diwallu'r angen hwn, sy'n canolbwyntio ar ganiatáu i ddirprwyon gwblhau eu hadroddiadau blynyddol ar-lein. Rydym yn profi'r gwasanaeth prototeip hwn gyda rhai dirprwyon ac yn aeddfedu'r system ar sail eu hadborth. Yna byddwn yn lansio'r gwasanaeth i grŵp bach o ddirprwyon ac yn gweithredu ar sail yr adborth hwnnw hefyd. Yr uchelgais yw sicrhau bod y gwasanaeth newydd hwn ar gael yn 2015.

System rheoli achosion newydd

99. Mae ar staff Swyddfa'r Gwarcheidwad Cyhoeddus angen gwasanaethau mewnol sy'n eu cefnogi wrth iddynt ddefnyddio'r ffyrdd newydd o weithio sy'n cael eu hamlinellu yn yr adroddiad hwn. Mae angen i'r gwasanaethau hynny fod yn hwylus, yn effeithlon ac mor awtomataidd ag sy'n bosibl, fel bod staff yn gallu canolbwyntio ar y blaenoriaethau yn eu hachosion. Er mwyn gwneud hyn, mae Swyddfa'r Gwarcheidwad Cyhoeddus wrthi'n newid yr hen system reoli achosion am wasanaeth digidol mewnol; yn hytrach na phrynu system oddi ar y silff, rydym yn adeiladu system sy'n addas i'n hanghenion penodol, ac sy'n canolbwyntio ar ein defnyddwyr mewnol. Rydym yn anelu at gyflawni hyn yn 2015.

100. Bydd y systemau TG newydd yn galluogi Swyddfa'r Gwarcheidwad Cyhoeddus i ymdrin â'r cynnydd mewn llwyth achosion a sicrhau yr un pryd ein bod yn ymgysylltu'n amlach â'n cwsmeriaid, a bod safon yr ymgysylltu hwnnw'n well, er mwyn sicrhau bod y dirprwy'n amddiffyn y sawl nad oes ganddo alluedd yn y modd gorau posibl.

Strategaeth ffioedd newydd

101. Mae Swyddfa'r Gwarcheidwad Cyhoeddus yn cael ei hariannu gan y ffioedd y mae'n eu codi. Cymerir y ffioedd hynny gan y dirprwy o ystâd y sawl nad oes ganddo alluedd. Mae angen i ni wneud yn siŵr bod Swyddfa'r Gwarcheidwad Cyhoeddus yn dal yn gosteffeithiol i'w defnyddwyr, yn enwedig mewn amgylchedd ariannol anodd. Dyma un o egwyddorion yr adolygiad sylfaenol – darparu trosolwg cymesur sy'n rhoi mwy o hyder i'r Gwarcheidwad Cyhoeddus ynglŷn â'r llwyth achosion. Mae monitro parhaus yn digwydd er mwyn sicrhau bod adnoddau Swyddfa'r Gwarcheidwad Cyhoeddus yn briodol i'r dasg; mae llawer o waith wedi'i wneud er mwyn gwella mecanweithiau dadansoddi adnoddau Swyddfa'r Gwarcheidwad Cyhoeddus wrth i'r newidiadau niferus sy'n cael eu disgrifio yn yr adroddiad hwn gael eu rhoi ar waith.

102. Yr hydref hwn, bydd Swyddfa'r Gwarcheidwad Cyhoeddus yn gofyn am farn ynglŷn â'i ffioedd gan ein cwsmeriaid a rhanddeiliaid drwy gyfrwng ymgynghoriad cyhoeddus.

Sgiliau staff – rhaglen ddysgu

103. Nododd yr adolygiad sylfaenol yr angen i wella'r wybodaeth a gedwir gan staff er mwyn sicrhau eu bod yn deall y neges gan bobl nad oes ganddynt alluedd – bod dirprwyaeth yn rhan o'u bywydau ehangach – a bod ganddynt yr wybodaeth sydd ei hangen er mwyn cynnwys asiantaethau eraill yn ôl y galw, neu'r hyder i ymgysylltu'n gadarnhaol ag arbenigwyr mewn cwmnïau cyfreithiol neu awdurdodau lleol. Mae Swyddfa'r Gwarcheidwad Cyhoeddus yn gofyn i staff ymdrin â'u hachosion o'r dechrau i'r diwedd: rhaid iddynt ddatrys y broblem sy'n eu hwynebu, yn hytrach na'i chyfeirio at dîm arall. Gallant droi at arbenigwyr mewnol, megis 'bydis' rheolwyr achosion neu gydweithwyr ymchwiliadau neu ofyn am gyngor cyfreithiol, ond y cam cyntaf yw ystyriaeth gan y rheolwr achosion.

104. Gallai hyn gynnwys materion difrifol yn ymwneud â diogelu, lle mae rhywun yn wynebu bygythiad corfforol uniongyrchol; neu efallai y bydd problemau yn ymwneud â'r pecyn gofal neu â gofal yn gyffredinol; neu efallai y bydd cwestiynau'n codi ynglŷn â swm y budd-daliadau sy'n cael eu hawlio, neu a gafodd iawndal ei dalu i Swyddfa Gyllid y Llys; efallai y bydd ymholiadau yn ymwneud ag ewyllysia, neu brofiant, neu

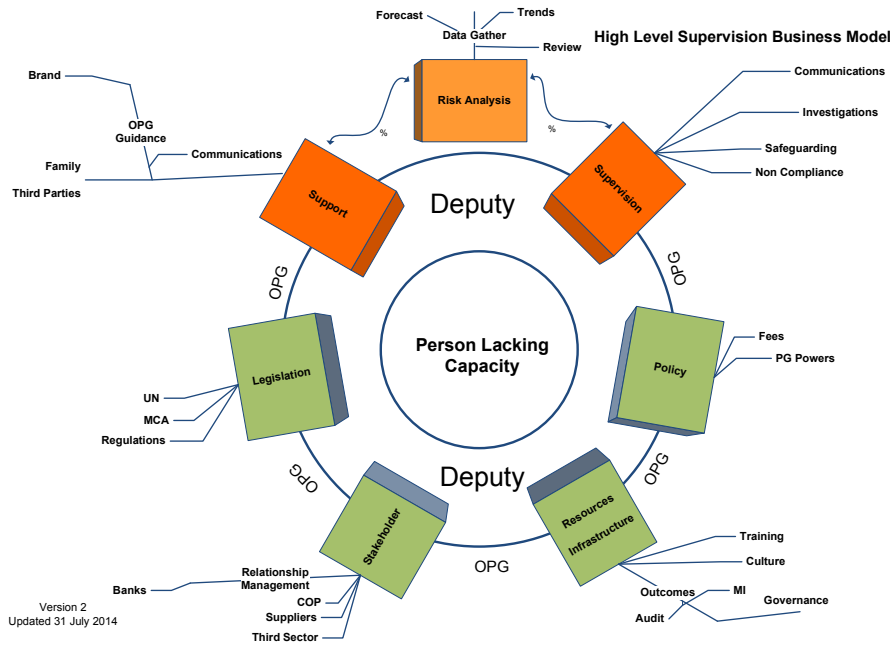
fuddsoddiadau, neu werthiant eiddo. Bydd ystyriaethau yn ymwneud â'r taliadau y mae dirprwy'n awyddus i'w codi. Bydd cwestiynau yn ymwneud ag asesu gallu unigolyn. Bydd achosion lle mae'n ymddangos nad yw'r dirprwy'n cydymffurfio â'r gorchymyn llys. Efallai y bydd achosion lle byddwn yn teimlo bod angen ymchwilio i dwyll ymddangosiadol, neu lle bydd angen ceisio rhyddhau'r dirprwy. Bydd cwestiynau yn ymwneud â pha roddion y gellir eu rhoi.

105. Mae angen i Swyddfa'r Gwarcheidwad Cyhoeddus sicrhau bod ganddi weithlu medrus, wedi'i hyfforddi'n dda, a all arwain dirprwyon, a rhoi gwybodaeth a chefnogaeth iddynt, yn hyderus ac yn effeithiol, yn rhagweithiol ac yn adweithiol, er mwyn sicrhau bod penderfyniadau yn ymwneud â rheoli achosion yn cael eu gwneud er pennaf les y sawl nad oes ganddo alluedd. O ganlyniad, rydym yn gweithio ar hyn o bryd er mwyn datblygu rhaglen i ddysgu staff ynglŷn â dirprwyaethau a fydd yn galluogi staff gweithredol i ddeall a gweithio gyda sefydliadau partner amrywiol ym maes diogelu oedolion agored i niwed.

Gwelliannau mewnol i sefydliadau – cysoni ymchwiliadau a goruchwyliaeth

106. Er mwyn sefydlu gwaith rheoli achosion o'r dechrau i'r diwedd a sicrhau gwaith mwy cydgysylltiedig, bydd Swyddfa'r Gwarcheidwad Cyhoeddus yn cyflwyno ad-drefnu strwythurol mewnol. Un cynnyrch fydd creu tîm cydymffurfio a fydd yn ymwneud yn benodol â dirprwyaethau, yn lle'r tîm sy'n bodoli ar hyn o bryd ar gyfer Swyddfa'r Gwarcheidwad Cyhoeddus yn gyffredinol. Yna byddwn yn gofyn i'r staff ymchwiliadau dirprwyaethau weithio mewn cysylltiad agos â'r timau cefnogi a goruchwyllo. Rhagwelir y bydd hyn yn gwella'r wybodaeth sydd ar gael yn y sefydliad yn gyffredinol, ac y bydd gwersi i'w dysgu o ymchwiliadau ar gael yn fuan i reolwyr achosion. Efallai hefyd y gwelir lleihad yn nifer yr ymchwiliadau fydd yn cael eu comisiynu gan fod y cyngor gan ymchwilwyr yn gallu dangos sut y gallai rhagor o waith achosion ddatrys problemau neu leihau risgiau.

Disgrifiad gweledol o'r model cefnogi a goruchwyllo newydd



Budd - Geirda Cynnar

107. Bydd gweithredu canfyddiadau'r adolygiad yn arwain at fudd sylweddol. Bydd y budd hwn yn ymwneud yn bennaf ag amddiffyn y sawl nad oes ganddo alluedd, o ran ei les personol, ei eiddo a'i fusnes. Bydd hyn yn rhoi sicrwydd i randdeiliaid bod y dirprwyon yn gweithredu'n briodol ac yn codi tâl yn briodol ac yn gymesur.

108. Bydd budd hefyd i staff Swyddfa'r Gwarcheidwad Cyhoeddus, ac mae llwyddiant y model yn gwbl ddibynol arnynt hwy. Mae'r staff wedi bod yn awyddus iawn i wella'r gwasanaeth sy'n cael ei ddarparu i gwsmeriaid; mae'r newidiadau yn y sefydliad a'r ffyrdd newydd o weithio yn creu rolau sy'n bodloni staff ac yn caniatáu iddynt wireddu gweledigaeth y Gwarcheidwad Cyhoeddus. Y fformiwla rheoli newid sy'n berthnasol yma yw: DxVxM>R, lle mae D yn cynrychioli anfodlonrwydd â'r sefyllfa bresennol, V yn cynrychioli'r weledigaeth ar gyfer y dyfodol, M yn cynrychioli'r dull newid ac R yn cynrychioli gwrthwynebiad. Dangosodd y broses o ymgysylltu â staff a rhanddeiliaid eraill a gynhaliwyd gan Swyddfa'r Gwarcheidwad Cyhoeddus fod "R" yn isel iawn; nid ydym am orffwys ar ein rhwyfau, ond rydym yn ffyddiog y gellir cynnal hyn drwy ymdrechu'n barhaus.

109. Mae ein dirprwyon hefyd wedi dechrau gweld budd. Dangosir hyn yn y sylwadau cadarnhaol isod gan nifer fach o ddirprwyon proffesiynol.

110. Mae Swyddfa'r Gwarcheidwad Cyhoeddus yn rhagweld yn hyderus y bydd elfennau newydd y model cyflawni newydd yn arwain at fwy o fudd. Bydd hyn yn cael ei fesur yn systematig yn ystod y misoedd sydd i ddod ac yn achlysurol wedyn.

"Fel Dirprwy Panel a Dirprwy Proffesiynol, rwyf wedi gweld dros of fy hun y gwelliannau sylweddol yn y tîm goruchwyllo yn Swyddfa'r Gwarcheidwad Cyhoeddus, er enghraifft rhannu timau'n segmentau fel bod gennym bellach dîm proffesiynol arbenigol, yn ogystal â thîm arbenigol i gefnogi dirprwyon panel, sydd wedi arwain at fwy o wybodaeth ac arbenigedd ymhlith timau o'r fath, ac sydd wedi arwain at gefnogaeth fwy effeithlon i Ddirprwyon."

Sunil Kambli,
Partner, Premier Solicitors

"Mae Solicitors for The Elderly yn hyrwyddo arferion da ymhlith ei aelodau ac yn croesawu adolygiad y Gwarcheidwad Cyhoeddus o Oruchwyliaeth Dirprwyon. Mae'n bwysig bod yr aelodau mwyaf agored i niwed yn ein cymdeithas yn cael y cyngor cyfreithiol a phroffesiynol gorau un wrth reoli eu busnes, a bydd canolbwyntio mwy ar oruchwyllo dirprwyon proffesiynol yn helpu i gyflawni hyn. Rydym yn cefnogi'r newidiadau sydd wedi'u cyflwyno'n barod sy'n gosod gwahanol fathau o Ddirprwyon mewn timau gweithwyr achosion arbenigol ar wahân, a chredwn na all hyn ond helpu i gefnogi a sicrhau cydweithio rhwng y Dirprwy a Swyddfa'r Gwarcheidwad Cyhoeddus. Dylai'r materion yr ymdrinnir â hwy wrth oruchwyllo dirprwy lleyg fod yn wahanol i'r materion yr ymdrinnir â hwy wrth oruchwyllo dirprwy proffesiynol"

Karon Walton
Cyfreithiwr Cyswllt, Solicitors for The Elderly

“Sesiwn defnyddiol iawn a llwyddiannus dros ben yn dangos sefydliad sy’n barod i ymgysylltu â’i randdeiliaid. Drwy wrando ar y rhai sy’n ymdrin â materion ar lawr gwlad teimlaf fod Swyddfa’r Gwarcheidwad Cyhoeddus yn codi safonau o hyd ac yn amddiffyn y bobl agored i niwed y bwriadwyd iddi eu hamddiffyn”

David Hall

Partner, mwsolicitors.co.uk

Casgliad

111. Prif ganfyddiad yr adolygiad oedd bod angen newid pwyslais y model cyflawni a oedd yn bodoli yn 2012.

112. Cynlluniwyd y model er mwyn sicrhau bod sefydliad newydd Swyddfa'r Gwarcheidwad Cyhoeddus yn dod yn effeithiol cyn gynted ag y bo modd ar ôl 2007 wrth weithredu'r Ddeddf Galluedd Meddyliol. Erbyn hyn, mae angen cadarnhau'r pwyslais ar anghenion cwsmeriaid, mewn cyfnod pan mae baich achosion yn cynyddu. Roedd canfyddiadau pob un o'r ffynonellau data'n awgrymu'r un peth – roedd angen i Swyddfa'r Gwarcheidwad Cyhoeddus weithredu er mwyn sicrhau bod y sawl nad oes ganddo alluedd yn ganolog i bopeth rydym yn ei wneud. Byddai hyn yn galw am waith sylfaenol i ailgynllunio'r model cyflawni, yn hytrach na gwelliant bach neu welliant cynyddrannol

113. Mae'r camau sydd wedi'u cymryd hyd yn hyn, yn ogystal â'r rhai sy'n cael eu cynllunio, yn creu'r model cyflawni newydd yn y bôn y bydd Swyddfa'r Gwarcheidwad Cyhoeddus yn ei ddefnyddio i gefnogi a goruchwyllo'r nifer cynyddol o ddirprwyon a benodir gan y llys mewn ffordd gymesur. Bydd camau'n cael eu cymryd yn fuan pan fydd twyll neu gamddefnydd yn cael ei ganfod. Bydd bodlonrwydd cwsmeriaid, staff a rhanddeiliaid eraill yn cael ei wella. Bydd y model yn rhoi lefel uchel o sicrwydd bod pobl heb alluedd meddyliol sydd dan orchymyn dirprwyaeth yn cael eu hamddiffyn a bod eu hanghenion yn cael eu diwallu.

114. Yn ystod y misoedd nesaf, ac ar ôl hynny, bydd Swyddfa'r Gwarcheidwad Cyhoeddus yn casglu mesurau a dangosyddion yn systematig gan gwsmeriaid, staff a rhanddeiliaid eraill i ddangos effaith a budd y model newydd.

115. Y taliadau sy'n cael eu codi gan ddirprwyon proffesiynol oedd un o'r ffactorau a arweiniodd at yr adolygiad sylfaenol, ac mae sylw'n cael ei roi mewn nifer o ffyrdd i'r pryder a fynegwyd gan rai Aelodau Seneddol ynglŷn â hyn, fel y nodir yn yr adroddiad hwn. Cynhelir gwaith adolygu ac edrych tua'r dyfodol er mwyn sicrhau bod hyn yn effeithiol ac yn foddhaol.

116. Bydd technolegau newydd yn cael eu cydblethu â'r prosesau busnes newydd er mwyn sicrhau bod Swyddfa'r Gwarcheidwad Cyhoeddus yn cyrraedd y safonau uchaf o ran effeithiolrwydd, gwasanaeth i gwsmeriaid ac effeithlonrwydd.

117. Mae'r Gwarcheidwad Cyhoeddus yn credu bod yr adolygiad sylfaenol wedi llwyddo â'i nod o greu dull goruchwyllo sy'n ymatebol, ac yn dangos sensitifrwydd wrth ymdrin ag achosion, â throsolwg effeithiol a chymesur, er mwyn sicrhau bod y sawl nad oes ganddo alluedd yn cael ei amddiffyn a bod ei anghenion yn cael eu diwallu.

Alan Eccles
Gwarcheidwad Cyhoeddus a Phrif Weithredwr

Rhagfyr 2014