



Adran dros
Drafnidiaeth

Ymgynghoriad Rhyddfrait Rheilfordd Rhwng Dinasoedd Arfordir y Gorllewin

Symud Prydain Ymlaen



Mai 2016

Mae'r Adran Drafnidiaeth wedi ystyried anghenion pobl ddall a rhannol ddall o ran cael mynediad i'r ddogfen hon. Bydd y testun ar gael yn llawn ar wefan yr Adran yn Gymraeg a Saesneg. Gall unrhyw unigolyn neu sefydliad lawrlwytho a chyfieithu'r testun i'w drosi i ffurfiau hygyrch eraill. Os oes gennych unrhyw anghenion eraill parthed hyn, cysylltwch â'r Adran.

Department for Transport
Great Minster House
33 Horseferry Road
London SW1P 4DR
Ffôn 0300 330 3000
Ymholiadau cyffredinol: <https://forms.dft.gov.uk>
Gwefan www.gov.uk/dft

OGL

©Hawlfraint y Goron 2016

Parha hawlfraint yn y trefniant argraffyddol gyda'r Goron.

Gallwch ailddefnyddio'r wybodaeth hon (heb gynnwys logos neu ddeunyddiau trydydd parti) yn rhad ac am ddim ar unrhyw fformat neu gyfrwng, dan amodau'r Drwydded Llywodraeth Agored v3.0. I weld y drwydded hon, ewch at <http://www.nationalarchives.gov.uk/doc/open-government-licence/version/3> neu ysgrifennwch at Information Policy Team, The National Archives, Kew, London TW9 4DU, neu e-bostiwch: psi@nationalarchives.gsi.gov.uk.

Pan fyddwn wedi nodi unrhyw wybodaeth sydd â hawlfraint trydydd parti, bydd rhaid i chi gael caniatâd gan ddeiliaid yr hawlfraint dan sylw.

Cynnwys

1. Cyflwyniad	4
Yr Adran Drafnidiaeth (DfT) a rhyddfrenio rheilffyrdd	5
Diwydiant Rheilffyrdd Prydain	5
Amcanion ar gyfer y rhyddfrait rheilffordd ICWC newydd	6
2. Y Rhyddfrait Bresennol	8
Gwasanaethau Trên	8
Fflyd o Drenau a Gorsafoedd	10
Defnydd a pherfformiad	11
Bodlonrwydd cwsmeriaid	12
3. Meysydd y Cwestiynau	13
A – Teithwyr	14
B – Gwasanaethau Trên	18
C – Cymunedau, treftadaeth a rheilffordd gynaliadwy	22
D – Y daith gyfan	25
4. Casgliad	28
Sut i ymateb	28
Beth fydd yn digwydd nesaf	29
Rhyddid Gwybodaeth a Diogelu Data	29

1. Cyflwyniad

- 1.1 Cynhyrchwyd y ddogfen ymgynghori hon ar ddyfodol rhyddfrait Rhyng-dinasoedd Arfordir y Gorllewin (ICWC) gan yr Adran Drafndiaeth (DfT). Mae'n chwarae rôl bwysig wrth ein helpu i gynllunio dyfodol gwasanaethau rheilffordd, gorsafoedd a gwasanaethau cefnogi eraill a ddarperir gan ryddfrait rheilffordd Arfordir y Gorllewin. Mae'r ymgynghoriad, sy'n rhedeg o **10 Mai 2016** hyd **2 Awst 2016** yn ceisio barn teithwyr, gweithwyr y diwydiant rheilffordd, cymunedau, busnesau, grwpiau rheilffordd, awdurdodau lleol, Partneriaethau Menter Lleol, Gweinyddiaethau Datganoledig, undebau a sefydliadau eraill.
- 1.2 Ar hyn o bryd mae rhyddfrait rheilffordd ICWC yn cael ei weithredu gan Virgin Trains (menter ar y cyd rhwng Stagecoach Group PLC a Virgin Group). Maent yn gweithredu gwasanaethau pellter mawr, cyflym, yn bennaf ar Brif Linell Arfordir y Gorllewin rhwng Llundain, Birmingham, Manceinion, Lerpwl, Gogledd Cymru, Glasgow a Chaeredin. Gweler **Ffig 2.1** am fap o ble mae'r gwasanaethau yn rhedeg.
- 1.3 Bydd y rhyddfrait yn dod i ben yn Ebrill 2018. Gwelir amserlen yn nodi'r cerrig milltir allweddol ar gyfer dyfarnu gweithredwr trên newydd i redeg y rhyddfrait ICWC newydd yn **Atodiad A**. Mae'r broses o osod y rhyddfrait¹ yn rhoi cyfle i ni edrych eto ar y gwasanaethau a ddarperir gan y rhyddfrait ICWC i sicrhau ei fod yn diwallu anghenion y bobl a'r ardaloedd y mae'n eu gwasanaethu.
- 1.4 Ein gweledigaeth ar gyfer y rhyddfrait newydd, a nodir yn fanwl yn ein dogfen Trosolwg a Gweledigaeth ICWC², yw darparu gwasanaeth rheilffordd sydd: yn gwneud teithiau yn well i deithwyr; yn gweithio mewn partneriaeth â chymunedau i ddeall a chefnogi eu hanghenion a'r trefi y mae'n eu gwasanaethu; ac yn cysylltu a helpu i ddatblygu'r farchnad bresennol i alluogi twf economaidd a chefnogi gweledigaeth dymor hir gwasanaethau HS2.
- 1.5 Gyda'r teithwyr yn darparu tua 60% o refeniw'r diwydiant rheilffordd³ a 40% o'r cyllid gan y llywodraeth mae'n bwysig i wasanaethau rheilffordd roi gwerth am arian i'r trethdalwr a'r teithwyr sy'n talu am deithio. Rydym felly yn croesawu eich barn ar bob agwedd o'r gwasanaeth rheilffordd a gynigir fel ein bod yn gallu sicrhau bod y rhyddfrait newydd yn darparu'r rheilffordd orau posibl i deithwyr, cymunedau a busnesau.
- 1.6 Bydd eich ymatebion i'r ymgynghoriad hwn yn ein helpu i ddynodi blaenoriaethau o ran gwelliant ac yn helpu i roi gwybod i ni am beth i'w ofyn yn y dogfennau tendr ar gyfer rhyddfrait ICWC yn y dyfodol. Mae manylion sut i ymateb i'r ymgynghoriad hwn yn Adran 4: Casgliadau neu gallwch fynd i'r ddolen yn www.gov.uk/government/collections/rail-franchising#intercity-west-coast-franchise.

¹ https://www.gov.uk/government/uploads/system/uploads/attachment_data/file/443621/franchise-competition-guide.pdf

² Dogfen Trosolwg a Gweledigaeth ICWC
https://www.gov.uk/government/uploads/system/uploads/attachment_data/file/486661/intercity-west-coast-overview-vision.pdf

³ £7.7 biliwn yn 2012/13. (£5.1 biliwn oedd gwariant y Llywodraeth.)

- 1.7 Er mai ymgynghoriad am wasanaethau a all gael eu darparu gan y rheilffordd rhyddfrait ICWC yw hwn, mae gennym ddi-ddordeb yn eich barn ar gysylltiadau rhwng gwasanaethau rhyddfrait ICWC a'r rhai a ddarperir gan gwmnïau rheilffordd eraill a dulliau eraill o deithio. Nid ydym yn ymgynghori ar y cynllun HS2 na gwasanaethau a all weithredu ar ôl i HS2 gael ei gwblhau. Disgwylir i hyn fod yn destun ymgynghoriad ar wahân yn ei dro.
- 1.8 Ar ôl i'r ymgynghoriad hwn gau, byddwn yn cyhoeddi adroddiad yn crynhoi barn y rhanddeiliaid am y rhyddfrait a'n casgliadau amdanynt. Bydd yr adroddiad yn cael ei roi i ddarpar ymgeiswyr i'w ystyried wrth gyflwyno eu cynigion i weithredu rhyddfrait rheilffordd ICWC. Ein bwriad yw cyhoeddi'r adroddiad hwn ar ein gwefan ym mis Tachwedd 2016, ar yr un pryd ag y bwriedir cyhoeddi'r Gwahoddiad i Dendro. Ni fyddwn yn ymateb yn unigol i bob ymateb i'r ymgynghoriad.

Yr Adran Drafnidiaeth (DfT) a rhyddfrenio rheilffyrdd

- 1.9 Mae'r rhan fwyaf o wasanaethau rheilffordd yn Lloegr yn cael eu gweithredu dan gytundebau contractaidd rhwng y DfT a chwmnïau trên a ddewiswyd. Gelwir y rhain yn Gytundebau Rhyddfrait ac mae pob un yn cynnwys gwasanaethau a gorsafedd trên penodol. Fel arfer mae'r rhain ar linellau rheilffordd penodol neu mewn ardal ddaearyddol. Ar hyn o bryd mae 15 o ryddfreniau rheilffordd yn Lloegr yn cael eu goruchwyllo gan y DfT.
- 1.10 Mae rhyddfrait ICWC yn gweithredu gwasanaethau dros y ffin rhwng Lloegr, yr Alban a Chymru sy'n cael eu dynodi a'u hariannu gan y DfT. Mae'r DfT yn ystyried Llywodraethau yr Alban a Chymru yn bartneriaid pwysig. Cynhwysir y dyheadau sydd eisoes wedi cael eu mynegi wrthym gan Transport Scotland a Llywodraeth Cymru yn Rhan 2 yn **Atodiad B**.
- 1.11 Mae pob rhyddfrait yn rhedeg am gyfnod penodol o amser, sy'n amrywio gan ddibynnu ar amgylchiadau'r rhyddfrait honno. Tua diwedd pob cytundeb cynhelir proses ffurfiol i benderfynu sut y bydd gwasanaethau a gorsafedd yn y cytundeb rhyddfrait nesaf yn cael eu gweithredu ac i ddewis cwmni trenau i ddarparu'r gwasanaethau yma i'r cyhoedd. Gelwir hyn yn gystadleuaeth rhyddfrait ac mae'r ymgynghoriad hwn yn rhan o'r broses honno ar gyfer rhyddfrait ICWC.

Diwydiant Rheilffyrdd Prydain

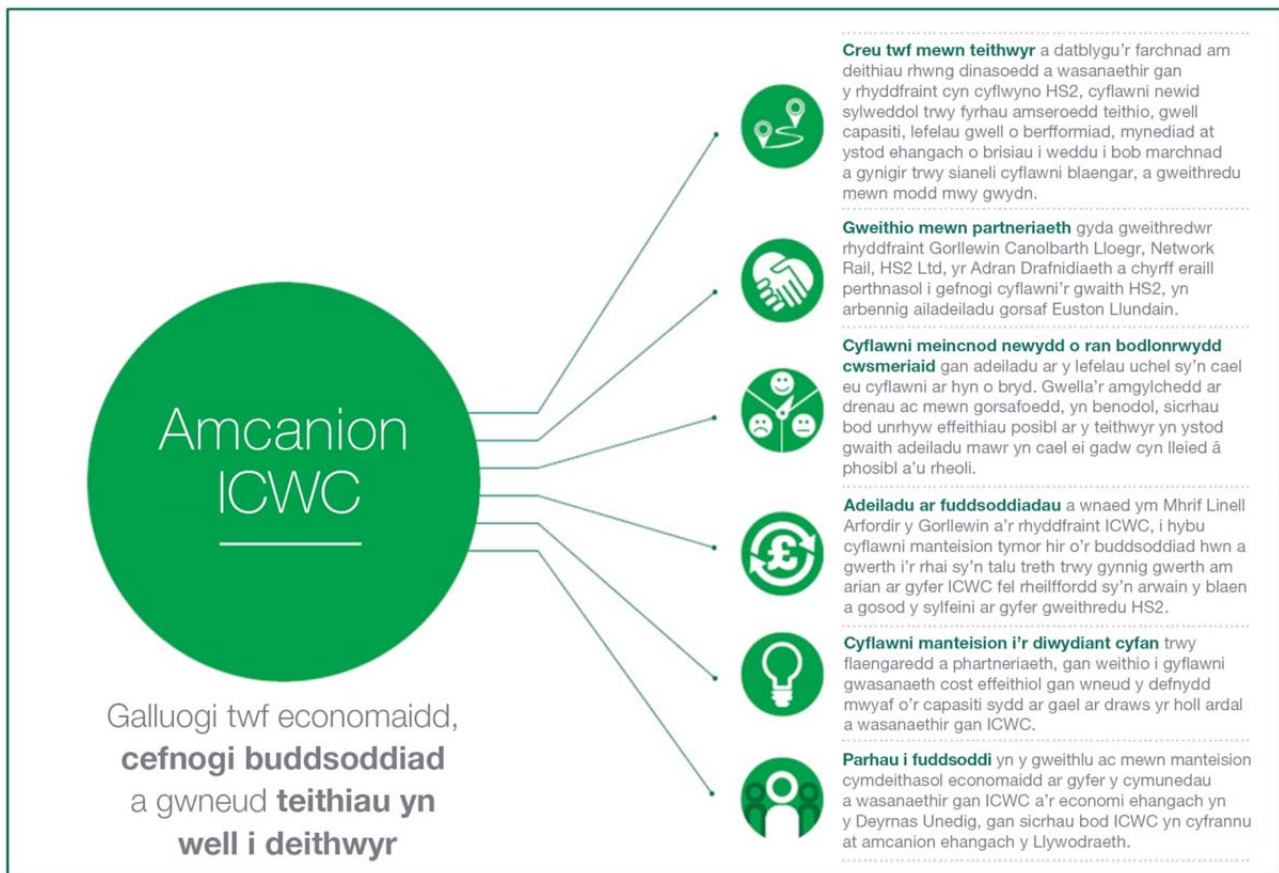
- 1.12 Mae gan Brydain Fawr rwydwaith rheilffyrdd sy'n cael ei werthfawrogi'n fawr. Mae niferoedd y teithwyr yn cynyddu fel y mae'r swm o arian a roddir trwy werthiant tocynnau i deithwyr a gwasanaethau eraill (refeniw teithwyr).
- 1.13 Mae nifer o sefydliadau yn gweithio gyda'i gilydd i helpu pobl a nwyddau i symud o gwmpas y rwydwaith rheilffyrdd yn ddiogel, effeithiol ac mewn modd sy'n bodloni anghenion a dyheadau teithwyr a busnesau. Mae'r rhain yn cynnwys:
 - Cwmnïau sector preifat sy'n gweithredu trenau sy'n rhedeg gwasanaethau trenau teithwyr a gorsafedd, trwy gytundebau rhyddfrait fel arfer. Mae gweithredwr ICWC ar hyn o bryd, Virgin Trains, yn un o'r rhain.
 - Network Rail sy'n berchen ar y seilwaith rheilffyrdd sefydlog ac yn ei weithredu gan gynnwys traciau, signalau, gwifrau uwchben a llawer o orsafedd mawr mewn dinasoedd.

- Cwmnïau lesio trenau (a elwir yn gwmnïau gweithredu cerbydau neu ROSCOs) sy'n berchen ar drenau teithwyr a llwythi ac yn eu lesio.
- Cwmnïau llwythi trên preifat sy'n cludo nwyddau o gwmpas y wlad ac yn rhyngwladol.
- High Speed 1 Limited (HS1) yw'r cwmni sy'n dal y consesiwn i weithredu rheilffordd gyflym Prydain rhwng Gorsaf Ryngwladol Sant Pancras yn Llundain a Thwnnel y Sianel, gan gysylltu gyda llwybrau cyflym iawn rhyngwladol rhwng Llundain a Pharis/Brwsel.
- High Speed 2 Limited (HS2) sy'n gyfrifol am ddatblygu rhwydwaith cyflym iawn cenedlaethol newydd. Mae'r cam cyntaf yn darparu rheilffordd gyflym iawn rhwng gorsaf Euston Llundain a Birmingham gan gyd-fynd â gwasanaethau yn y dyfodol ar Brif Linell Arfordir y Gorllewin
- Y Swyddfa Ffyrdd a Rheilffyrdd (ORR) yw rheoleiddwr annibynnol y diwydiant sy'n sicrhau bod Network Rail a'r cwmnïau trên yn gweithredu'n gyfreithlon o ran iechyd a diogelwch a diogelu defnyddwyr. Maent hefyd yn rheoli mynediad at y traciau a'r gorsafoedd ac yn rheoleiddio costau a phrisiau Network Rail.
- Mae Transport Focus yn sefydliad annibynnol sy'n casglu barn defnyddwyr trafndiaeth gyhoeddus a'r ffyrdd ar draws y wlad i ddeall beth sydd ar gwsmeriaid ei eisiau, beth sy'n gweithio'n dda a beth y gellid ei wella. Gellir cael mwy o fanylion am Transport Focus yn www.transportfocus.org.uk
- Mae London Travelwatch yn gorff goruchwyllo annibynnol, statudol ar gyfer defnyddwyr trafndiaeth yn Llundain ac o'i chwmpas ar gyfer pob dull o deithio, gan hyrwyddo trafndiaeth gyhoeddus integredig a gwell trwy gysylltu â gweithredwyr, darparwyr, rheoleiddwyr ac awdurdodau lleol trafndiaeth. Gellir cael mwy o fanylion am London Travelwatch yn <http://www.londontravelwatch.org.uk/home/>
- Lanswyd y Grŵp Cyflenwi Rheilffyrdd yn ffurfiol yn Ionawr 2015. Mae'r corff newydd hwn yn dwyn y DfT, yr Adran Fusnes, Blaengaredd a Sgiliau a Diwydiant Rheilffyrdd y Deyrnas Unedig at ei gilydd i gryfhau gallu cadwyn gyflenwi rheilffyrdd y Deyrnas Unedig a'i gallu i gystadlu i ennill busnes gartref a thramor.
- Mae'r diwydiant rheilffyrdd hefyd yn gweithio'n glos gydag ystod o sefydliadau eraill a rhanddeiliaid i wella a datblygu gwasanaethau. Mae'r rhain yn cynnwys Awdurdodau Lleol, Partneriaethau Menter Lleol, Undebau a Grwpiau Defnyddwyr Rheilffyrdd.

Amcanion ar gyfer y rhyddfrait rheilffordd ICWC newydd

- 1.14 Y man cychwyn ar gyfer datblygu unrhyw fanyleb rhyddfrait yw sefydlu amcanion clir. Disgwylir i'r rhyddfrait ICWC nesaf gyflawni trawsnewidiad yn y ffordd y mae'r rheilffordd yn gwasanaethu ei marchnadoedd a'i chymunedau. Rydym yn chwilio am weithredwr rhyddfrait a fydd yn cyflawni manteision i deithwyr trwy well effeithlonrwydd, gwell effeithiolrwydd ac wrth gydweithio gydag amrywiaeth o randdeiliaid (**Ffig 1.1**).
- 1.15 Bydd y rhyddfrait newydd yn creu cyfle i adfywio'r rhan bwysig hon o reilffyrdd Prydain Fawr a bydd digon o gyfle i fod yn flaengar a moderneiddio.

Ffigwr 1.1 Amcanion⁴ ar gyfer y rhyddfrait ICWC newydd



⁴ Amcanion ICWC o'r ddogfen Trosolwg a Gweledigaeth https://www.gov.uk/government/uploads/system/uploads/attachment_data/file/486661/intercity-west-coast-overview-vision.pdf

2. Y Rhyddfrait Bresennol

- 2.1 Mae'r adran hon yn rhoi gwybodaeth i chi am y rhyddfrait ICWC bresennol i'ch helpu i ymateb i'r ymgynghoriad.
- 2.2 Mae nifer o ddatblygiadau eraill/ prosiectau mawr yn digwydd ar y rheilffyrdd ac mewn trefi a dinasoedd gyda gwasanaethau ICWC. Gellir gweld manylion am y rhain yn **Atodiad B**.

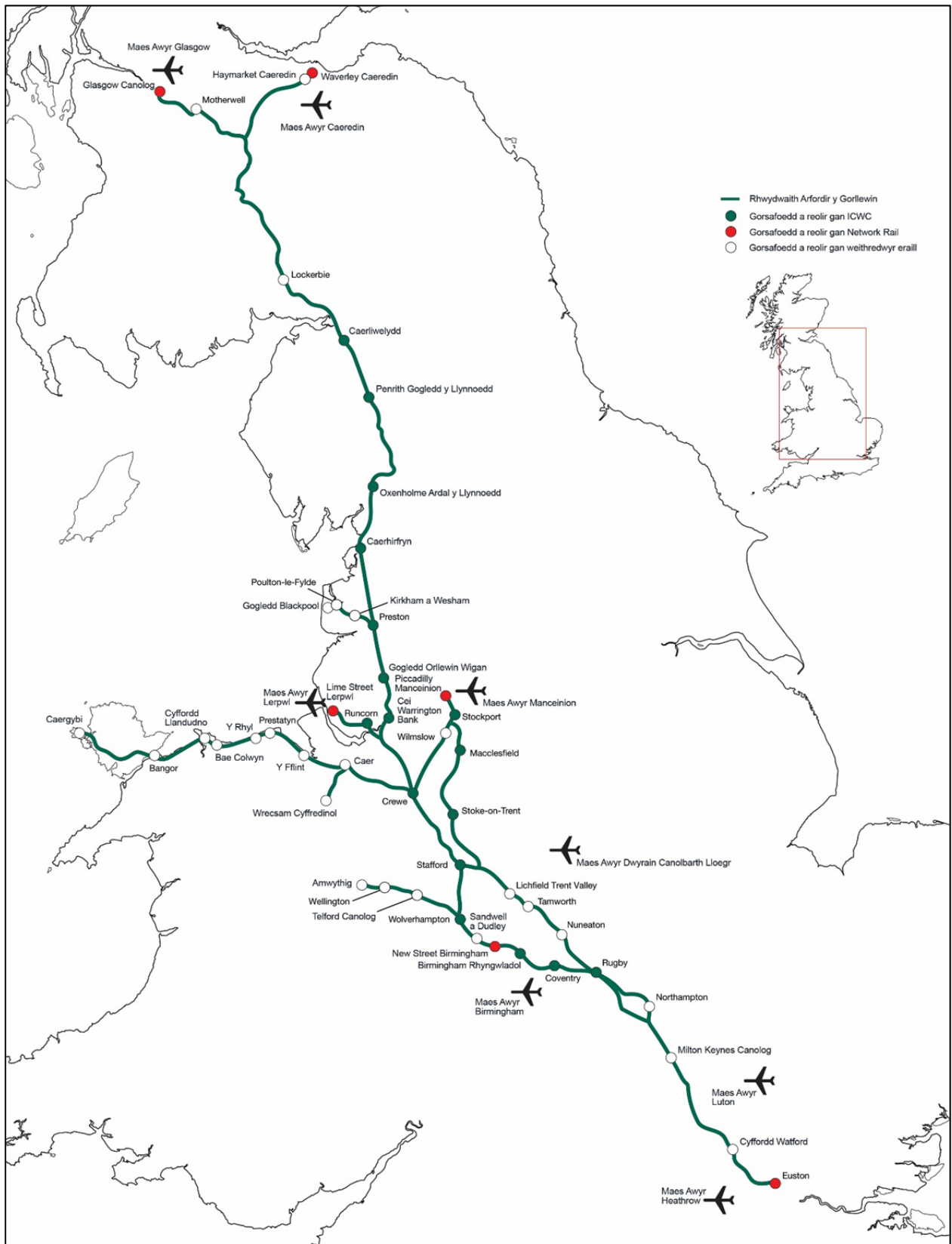
Gwasanaethau Trên

- 2.3 Mae'r rhyddfrait bresennol (a weithredir ar hyn o bryd gan Virgin Trains) yn rhedeg gwasanaethau pellter mawr, cyflym, yn bennaf ar Brif Linell Arfordir y Gorllewin rhwng Llundain, Birmingham, Manceinion, Lerpwl, Gogledd Cymru, Glasgow a Chaeredin.
- 2.4 Mae tua 300 o wasanaethau trên bob dydd ar yr ICWC gyda'r teithiau i Lundain ac oddi yno yn cyfrif am 63% o'r gwasanaethau. Yn nodweddiadol mae'r teithiau yn rhai hir gyda thua 60% yn rhai dros 100 milltir. O'r teithiau a wneir mae tua 66% yn deithiau hamdden, 23% yn deithiau busnes ac 11% i gymudo gyda thocynnau tymor.
- 2.5 Mae **Ffigwr 2.1** yn yr adran hon yn rhoi map daearyddol llawn o'r gwasanaethau a'r gorsafoedd trên.
- 2.6 Rhestrir y gweithredwyr trenau eraill sy'n darparu gwasanaethau trên ar yr un darnau o drac â'r rhyddfrait ICWC yn **Atodiad D**.
- 2.7 Gall rhai gwasanaethau a gorsafoedd yn Lloegr sydd yn cael eu rhedeg ar hyn o bryd fel rhan o Ryddfrait Cymru a'r Gororau gael eu symud i'r rhyddfrait hwn a/neu ryddfrait arall mewn proses a elwir yn ail-fapio. Daw hyn o ganlyniad i gytundeb y Llywodraeth mewn egwyddor i ddatganoli cyfrifoldeb am y rhyddfrait nesaf i Gymru a'r Gororau i Lywodraeth Cymru⁵ Byddwn yn ymgynghori ar wahân ar unrhyw ail-fapio o ganlyniad i'r cynigion hyn.

⁵ Gweler tudalennau 30/31 yn

https://www.gov.uk/government/uploads/system/uploads/attachment_data/file/408587/47683_CM9020_ENGLISH.pdf

Ffigwr 2.1 Map Daeryddol ICWC



Fflyd o Drenau a Gorsafoedd

Ar hyn o bryd darperir y gwasanaethau trên gan 56 Pendolino trydan ac 20 Super Voyager diesel-trydan (Ffig 2.2). Yn 2012, ychwanegwyd 106 o gerbydau Pendolino ychwanegol at y fflyd. Erbyn Medi 2015 roedd 35 o'r trenau 9 cerbyd wedi cael eu hystyng yn drenau 11 cerbyd, gan gynyddu'r nifer o seddi dosbarth arferol o 150 ar bob trên a estynnwyd. Ym Mai 2015 cwblhawyd y gwaith ar y Pendolinos gan wella cyflymder Wi-Fi i tua phedair gwaith ynghynt (flwyddyn cyn yr amserlen a ddynodwyd).

Ffigwr 2.2 Pendolino ar y chwith a Super Voyager ar y dde



2.8 Ar hyn o bryd mae'r rhyddfrait rheilffordd ICWC yn rheoli'r 17 gorsaf ganlynol yn uniongyrchol

Categori	Disgrifiad	Teithiau'r flwyddyn	Gorsafoedd
A	Canolfan Genedlaethol	Dros 2 filiwn	Crewe Stockport Preston
B	Cyfnewidfa Ranbarthol	Dros 2 filiwn	Birmingham Rhyngwladol Caerliwelydd Coventry Caerhirfryn Ceir Warrington bank Gogledd Orllewin Wigan Wolverhampton
C	Gorsaf fwydo bwysig	0.5-2 filiwn	Macclesfield Rugby Runcorn Stafford Stoke-on-trent
D	Canolig gyda staff	0.25-0.5 miliwn	Oxenholme Ardal y Llynnoedd

E	Bach gyda staff	Dan 0.25 miliwn	Penrith gogledd y llynnoedd
---	-----------------	-----------------	-----------------------------

- 2.9 Mae rhyddfrait ICWC hefyd yn gwasanaethu 32 o orsafoedd eraill nad yw'n eu rheoli, mae'r rhain yn cael eu rheoli gan weithredwyr eraill a Network Rail ac fe'u rhestrir yn **Atodiad C**.
- 2.10 Mae 'Transport for Greater Manchester' wedi nodi uchelgais i gymryd cyfrifoldeb am orsafoedd yn ardaloedd Manceinion Fwyaf. O ran y rhyddfrait ICWC gall hyn ei gwneud hi'n ofynnol i drosglwyddo rheolaeth gorsaf Stockport a Gogledd Orllewin Wigan allan o'r rhyddfrait. Bydd y DfT yn gweithio gyda 'Transport for Greater Manchester', cyn y Gwahoddiad i Dendro, i ddeall y ddadl dros unrhyw drosglwyddo cyfrifoldeb yn well.

Defnydd a pherfformiad

- 2.11 Ar lefel genedlaethol, mae teithiau gan deithwyr ar y trên wedi dyblu bron dros y 18 mlynedd diwethaf o 845.7 miliwn yn 1997/98 i 1.65 biliwn yn 2014/15, gan godi yn gyflymach nag unrhyw system reilffordd fawr Ewropeaidd arall.
- 2.12 Cymerwyd 34 miliwn o deithiau ar wasanaethau rhyddfrait ICWC o ddechrau Ebrill 2014 hyd ddiwedd Mawrth 2015 gyda 4.3 biliwn o filltiroedd teithwyr wedi eu teithio. Mae teithiau teithwyr wedi tyfu o tua 20% rhwng 2010/11 a 2014/15. Mae mwyafrif y galw am deithiau rheilffordd ar yr ICWC ar gyfer teithiau i Lundain ac oddi yno.
- 2.13 Adroddir ar berfformiad y gweithredwr ICWC o ran y ganran o drenau a gyrhaeddodd eu cyrchfan lai na 10 munud yn hwyr ar ôl galw yn yr holl orsafoedd (a elwir hefyd y PPM – Mesur Perfformiad Cyhoeddus). Ar gyfer y flwyddyn hyd at 5 Mawrth 2016, mae perfformiad gwasanaethau rhyddfrait ICWC – am y 12 mis hyd at 5 Mawrth 2016 – yn 86.2%, sydd yn is na'r perfformiad cenedlaethol o 89.1%.

Ffigwr 2.3 Arolwg Teithwyr Rheilffordd Cenedlaethol (NRPS)

Bodlonrwydd cyffredinol teithwyr Virgin Trains a'r sector teithiau hir, Hydref 2007 hyd Hydref 2015



Bodlonrwydd cwsmeriaid

- 2.14 Mae Transport Focus yn cynnal dwy rownd o'r Arolygon Teithwyr Trên Cenedlaethol (NRPS) yn flynyddol yn y gwanwyn a'r hydref, gan gynnwys dros 54,000 o deithwyr y flwyddyn. Mae hefyd yn cynnal astudiaethau ar wahân, manwl i feysydd penodol o ran bodlonrwydd cwsmeriaid yn gyffredinol.
- 2.15 Yn Hydref 2015 roedd y bodlonrwydd cyffredinol ar deithiau ar wasanaethau rhyddfrait bresennol ICWC (Virgin Trains) yn 91%, 4% yn uwch na'r cyfartaledd ar gyfer y sector teithiau pell⁶. Y chwe maes gorau o ran bodlonrwydd oedd: amser/cyflymder teithiau; y modd mae staff gorsafoedd yn ymdrin â cheisiadau; bodlonrwydd cyffredinol ar y daith; prydlondeb/dibynadwyedd gwasanaethau trên; trenau yn cyrraedd/gadael ar amser ac amllder y gwasanaethau trên ar y llwybr.
- 2.16 Y rhannau o'r rhyddfrait ICWC yr adroddodd Transport Focus am fwyaf o anfonlonrwydd gan deithwyr oedd: argaeledd seddi mewn gorsafoedd, cyfleusterau parcio, gofod i baciau ar drenau, cyfleusterau toiled, a gwerth am arian o ran pris y tocynnau.
- 2.17 Yn ychwanegol at yr arolygon hyn (Hydref 2015), cynhaliodd Transport Focus nifer o grwpiau ffocws ar hyd rhyddfrait rheilffordd ICWC gyda theithwyr ICWC (hamdden, busnes a chymudwyr). Adroddodd y rhain⁷ bod teithwyr yn ystyried y profiad ICWC yn un cadarnhaol yn bennaf gyda bodlonrwydd yn arbennig o ran y profiad o deithio yn gyffredinol, a dibynadwyedd a phrydlondeb y gwasanaeth ac maent am weld y meysydd yma yn cael eu cynnal o leiaf, os nad eu gwella.
- 2.18 Y dyheadau allweddol a ddynodwyd gan y grwpiau ffocws i'w gwella yn y rhyddfrait newydd yw:
- strwythur prisiau sy'n dryloyw ac yn hawdd ei ddeall;
 - prosesau docynnau syml, ddiwniad;
 - gwelliannau ar y trenau o ran storio paciau, Wi-Fi a thoiledau;
 - y staff yn fwy gweladwy a dull rhagweithiol o ymdrin â gwasanaeth cwsmeriaid;
 - ymdrin â gorlenwi'r man ymgynnull a phroblemau wrth fyrddio trenau yng Ngorsaf Euston; a
 - mwy o gydnabyddiaeth a gwobrwyo i gwsmeriaid.

⁶ CrossCountry, East Coast, East Midlands Trains a Grand Central.

⁷ <http://www.transportfocus.org.uk/research/publications/west-coast-trains-what-passengers-want-agency-reports>

3. Meysydd y Cwestiynau

3.1 Mae'r cwestiynau canlynol yn cynnwys cyfres o themâu, sy'n cyd-fynd â'n gweledigaeth ar gyfer rhyddfraint yr ICWC (gweler isod) gyda chwestiynau y byddem yn hoffi cael eich barn amdanynt. Bydd yr ymatebion naill ai yn sail i'r hyn y byddwn yn gofyn amdano ar gyfer y rhyddfraint yn y fanyleb y byddwn yn ei rhoi i ymgeiswyr neu yn cael ei roi fel gwybodaeth i ymgeiswyr yn y Ddogfen Briffio Rhanddeiliaid i helpu i fod yn sail i'r cais a'i wella.

Themâu'r cwestiynau yw:

- A - Teithwyr:
 - Profiad y cwsmeriaid a'u bodlonrwydd
 - Gwybodaeth

- B – Gwasanaethau Trên:
 - Sicrhau bod gwasanaethau trên yn bodloni anghenion yr ardaloedd a'r teithwyr y maent yn eu gwasanaethu
 - Capasiti

- C – Cymunedau, treftadaeth a rheilffordd gynaliadwy
 - Cefnogi'r gymuned
 - Gorsafoedd i deithwyr a chymunedau

- D - Y daith gyfan:
 - Gwneud y rheilffordd yn fwy hygyrch i bawb
 - Prisiau, tocynnau a thalu am eich taith

3.2 Byddem yn gwerthfawrogi os gallwch, pryd bynnag y bydd hynny'n bosibl, esbonio pam eich bod wedi rhoi'r ateb yr ydych wedi ei roi a darparu unrhyw dystiolaeth sy'n cefnogi eich ymateb. Edrychwn ymlaen at gael eich barn.

A – Teithwyr



Profiad y cwsmeriaid a'u bodlonrwydd

- 3.3 Rydym am wneud teithiau yn well i deithwyr. Er mwyn helpu yn hyn o beth, rydym yn ymchwilio i ffyrdd y gallai'r gweithredwr wella bodlonrwydd er enghraifft gwella manau storio paciau a Wi-Fi ar drenau, gwneud staff yn fwy gweladwy mewn gorsafoedd ac ar drenau a mwy o gydnabyddiaeth a gwobrwyo i gwsmeriaid. Ein dyhead yw i'r gweithredwr ICWC newydd osod meincnod newydd o ran bodlonrwydd teithwyr a byddwn yn gosod targedau ar gyfer y rhyddfrait ICWC nesaf sy'n adlewyrchu'r nod yma.
- 3.4 Rydym wedi gweithio gyda Transport Focus a rhanddeiliaid eraill i ddyodi ble mae teithwyr yn fodlon yn barod a hefyd ble mae angen am welliant⁸.
- 3.5 Gofynnir i ymgeiswyr ystyried sut y gallant wella'r gwasanaeth a gynigir i gwsmeriaid ar drenau ac mewn gorsafoedd. Mae'r Llywodraeth wedi ymrwymo⁹ i ddarparu WiFi ar draws 90% o deithiau gan Deithwyr. Disgwylwn i ymgeiswyr ystyried sut y byddant yn darparu WiFi am ddim a gwell gwasanaeth ffonau symudol fel blaenoriaeth yn ystod blynyddoedd cyntaf y rhyddfrait.
- 3.6 Byddwn yn gofyn i ymgeiswyr am y rhyddfrait newydd ystyried sut y byddant yn gwella ansawdd y gwasanaeth a roddir i deithwyr yn gyffredinol ac annog defnydd newydd a mwy o ddefnydd o'r rheilffordd yn ardal y rhyddfrait. Rydym am i ddarparu ymgeiswyr fod yn flaengar ac ystyried beth allant ei wneud i fodloni anghenion a dyheadau teithwyr.
- 3.7 O arolygon NRPS¹⁰ y chwe maes gorau o ran bodlonrwydd ar yr ICWC yw amser/cyflymder/dibynadwaeth teithiau; y modd mae staff gorsafoedd yn ymdrin â cheisiadau; bodlonrwydd cyffredinol ar y daith; prydlondeb/dibynadwyedd gwasanaethau trên; gwasanaethau; trenau yn cyrraedd/gadael ar amser ac amllder y gwasanaethau trên ar y llwybr.

⁸ <http://www.transportfocus.org.uk/news/articles/west-coast-trains-what-passengers-want>

⁹ <https://www.gov.uk/government/news/free-wi-fi-to-help-rail-commuters-stay-connected>

¹⁰ Arolwg Hydref 2015 NRPS, ar gael ar wefan Transport Focus <http://www.transportfocus.org.uk/research/publications/national-rail-passenger-survey-nrps-autumn-2015-main-report>

C1: Isod rydym wedi rhestru enghreifftiau o feysydd a ddynodwyd fel y rhai y byddai cwsmeriaid yn hoffi eu gweld yn cael eu gwella fwyaf ar eu taith ar ICWC a gofynnwn i chi nodi eich pump uchaf. Byddai o help i ni ddadansoddi'r wybodaeth hon os gallech esbonio pam eich bod yn meddwl bod y maes hwn yn haeddu/angen ei wella, os yw'n ymwneud â gorsaf neu wasanaeth trên penodol, a beth yr ydych chi'n ei feddwl y gallai'r gweithredwr newydd ei wneud i helpu.

<i>Disgrifiad</i>	<i>Eich blaenoriaeth o ran gwelliant (1 = uchaf i 5 = isaf)</i>	<i>Y rheswm pam eich bod yn meddwl bod hyn yn cyfiawnhau/angen ei wella, lleoliad os yn addas ac enghraifft o'r hyn y byddech yn hoffi ei weld yn cael ei wneud.</i>
<i>Argaeledd seddi mewn gorsafoedd trên</i>		
<i>Cael sedd ar drenau</i>		
<i>Cyfleusterau parcio mewn gorsafoedd trên</i>		
<i>Cydnabyddiaeth a gwobrwyo i gwsmeriaid (e.e. cynlluniau teyrngarwch)</i>		
<i>Staff yn fwy gweladwy (mewn gorsafoedd trên neu ar drenau)</i>		
<i>Dull mwy rhagweithiol o ymdrin â gwasanaeth cwsmeriaid mewn gorsafoedd trên</i>		
<i>Gofod i baciau ar drenau</i>		
<i>Bodlonrwydd cyffredinol â'r orsaf a'i glanweithdra</i>		
<i>Mynd rhwng yr orsaf a'r man ymgynnull</i>		
<i>Cyfleusterau toiled ar y trên</i>		
<i>Cael gwybodaeth pan fydd oedi</i>		
<i>Mynediad at arlwyo a lluniaeth ar fwrdd y trên</i>		

Os oes meysydd eraill i'w gwella nad ydynt yn cael eu cynnwys yn y tabl uchod, esboniwch pa feysydd yw'r rhain a pham yr ydych yn meddwl y gellid gwella'r maes hwn?

Gwybodaeth

- 3.8 Rydym yn deall pwysigrwydd gwybodaeth gywir a phrydlon i deithwyr. Mae ar bobl eisiau gallu cynllunio eu teithiau yn rhwydd o'u man cychwyn i'w cyrchfan, a chael yr holl wybodaeth sydd arnynt ei hangen i ddewis pa wasanaethau y maent am eu defnyddio.

- 3.9 Gall hyn gynnwys gwybodaeth am pa drenau sydd brysuraf, amseroedd teithio ar gyfer gwahanol wasanaethau (h.y. mae rhai gwasanaethau yn gadael yn hwyrach ond yn cyrraedd ynghynt nag eraill oherwydd eu cyflymder a nifer y gorsafoedd y maent yn stopio ynddynt), gwybodaeth ymlaen llaw am newidiadau i amserlenni, sut i ddal cysylltiadau i deithio ymlaen, gwasanaethau a gynigir ar fwrdd y trên neu mewn gorsafoedd a sut i gyrraedd yr orsaf ar drafnidiaeth gyhoeddus, mewn car, wrth gerdded neu ar feic.
- 3.10 Er y gall sefyllfaoedd heb eu cynllunio amharu ar y gwasanaethau, fel problemau gyda signalau, trenau wedi torri i lawr, tresmaswyr neu'r tywydd, gall hefyd fod o ganlyniad i broblemau y gwyddys amdanynt fel gwaith diogelwch angenrheidiol neu welliant ar y rheilffordd. Gwelir enghraifft o amhariad a gynlluniwyd ar wasanaethau yn **Ffig 3.1** isod.
- 3.11 Rydym yn gwybod yn benodol pa mor bwysig yw darparu gwybodaeth am amhariadau ar wasanaethau i gwsmeriaid. Yn ystod tymor y rhyddfrait ICWC newydd bydd gwaith sylweddol yn cael ei gyflawni i ddarparu gwelliannau i'r rhwydwaith rheilffyrdd, er enghraifft gwaith adeiladu HS2 yn Euston, a all gyfyngu ar fynediad i'r orsaf a'r rhwydwaith rheilffyrdd. Gofynnir i weithredwr y rhyddfrait newydd sut y bydd yn gwella dibynadwyedd a phrydlondeb yn rhagweithiol a rheoli problemau mewn ffyrdd sy'n canolbwyntio ar anghenion cwsmeriaid.

Ffig 3.1: Amhariad a gynlluniwyd ar wasanaethau

Er mwyn cynnal gwaith peirianyddol hanfodol ar y rheilffyrdd, fel cynnal a chadw traciau neu waith pwysig i'w gwella, mae'n hanfodol i staff Network Rail gael mynediad diogel at y rheilffordd.

Er bod y rhan fwyaf o waith peirianyddol yn cael ei gynllunio ar gyfer amseroedd pan na fyddai'r trenau yn gweithredu fel arfer, er enghraifft, yn ystod y nos, oherwydd y cyfanswm o waith a wneir nid yw hyn yn bosibl bob amser. Gall hyn arwain at beth amharu ar wasanaethau.

Mae Network Rail yn gweithio gyda'r gweithredwyr trenau y mae hyn yn effeithio arnynt a rhanddeiliaid eraill i gynllunio a datblygu cynlluniau at raid i gynnal gwasanaeth i gwsmeriaid. Gall hyn gynnwys:

- Darparu gwasanaethau trên ar lwybrau dargyfeiriol i'r un gyrchfan;
- Pan na fydd yn bosibl cael mynediad i orsaf, sicrhau bod y trenau yn stopio mewn gorsafoedd sy'n galluogi pobl i deithio ymlaen i'r gyrchfan a ddymunant gyda chyn lleied o amhariad ag sy'n bosibl
- Cydlynu gwasanaethau trên ar draws gwahanol weithredwyr i gynnig cyfleoedd i deithio mewn ffyrdd gwahanol;
- Darparu gwasanaethau bws yn lle'r trên am ran neu'r cyfan o'r daith i sicrhau bod y teithwyr yn gallu parhau i deithio; a
- Rhoi gwybodaeth am effaith yr amhariad i deithwyr a rhoi staff ychwanegol mewn gorsafoedd i helpu.

- 3.12 Bydd yn ofynnol i weithredwr newydd y rhyddfrait weithio ar y cyd gyda'r holl bartneriaid yn y diwydiant rheilffyrdd fel Network Rail, HS2 Ltd, cwmnïau eraill sy'n gweithredu trenau ac awdurdodau trafnidiaeth lleol yn ystod y gwaith o gyflawni prosiectau rheilffordd i gynnig y canlyniad gorau posibl i deithwyr.
- 3.13 Rydym yn gwybod oddi wrth yr hyn y mae teithwyr wedi ei ddweud wrthym a Transport Focus bod rhoi gwybodaeth am amhariadau i deithwyr, wedi ei gynllunio a heb fod felly, a phryd y bydd yn digwydd, yn un o'r meysydd lle mae mwyaf o anfonlonrwydd i'r rhai ar ICWC. Byddwn, felly, yn gofyn i ymgeiswyr ystyried sut y gallant ddefnyddio'r cyfryngau cyfathrebu presennol a rhai newydd i sicrhau bod pobl yn cael rhybudd ymlaen llaw am amhariadau a'u bod yn cael gwybodaeth yn gyson yn ystod cyfnodau pan fydd amhariadau gan gynnwys pan fyddant yn yr orsaf ac ar fwrdd trenau.

C2: Pa fath/ddull o gyfathrebu ydych chi yn ei weld yn fwyaf effeithiol i:

- a. ***Eich galluogi i gynllunio eich taith ar y trê'n o un pen i'r llall?***
- b. ***Gael gwybod ymlaen llaw am amhariadau sy'n hysbys fel gwaith peirianyddol a gynlluniwyd?***
- c. ***Gael gwybodaeth yn ystod amhariadau heb eu cynllunio cyn i chi deithio ac yn ystod y daith?***

Gall hyn gynnwys, ond nid yw'n cael ei gyfyngu i, siarad â gwasanaethau cwsmeriaid, hysbysiadau mewn gorsafoedd, taflenni, cyhoeddiadau llais, gwybodaeth ar wefannau neu gyfryngau cymdeithasol.

Pan fydd hynny'n bosibl rhowch y rhesymau am eich atebion.

B – Gwasanaethau Trên



Sicrhau bod gwasanaethau trên yn bodloni anghenion yr ardaloedd a'r teithwyr y maent yn eu gwasanaethu

- 3.14 Mae'r modd y mae pobl yn teithio wedi newid yn sylweddol dros y blynyddoedd diwethaf wrth i weithgaredd a datblygiad economaidd barhau i dyfu. Mae mwy o bobl yn defnyddio'r rheilffordd, ac mae pobl yn dewis teithio ar amseroedd gwahanol fel ar fin nos a phenwythnosau i gyrchfannau newydd neu wahanol.
- 3.15 Bydd y farchnad ar gyfer cymudo, addysg, busnes, twristiaeth a hamdden yn parhau i esblygu. Rydym am i'r gwasanaethau rheilffordd a ddarperir gan Ryddfraint ICWC fodloni anghenion y teithwyr presennol a darpar deithwyr ynghyd â'r economïau yn ardal y rhyddfraint y mae'r rheilffyrdd yn chwarae rôl allweddol yn eu cefnogi yn awr ac y byddant yn y dyfodol.
- 3.16 Mae'r Llywodraeth, Network Rail, awdurdodau lleol, cwmnïau trên a chyrrff eraill yn buddsoddi'n helaeth i wella'r rheilffyrdd (fel yr amlinellir yn rhan gyntaf Atodiad B). Ond, mae'r capasiti i gael gwasanaethau trên ychwanegol ar Brif Linell Arfordir y Gorllewin yn gyfyngedig a bydd yn parhau felly nes bydd HS2 yn darparu mwy o gapasiti.

High Speed 2 (HS2)

- HS2 yw'r reilffordd gogledd i'r de newydd yn cysylltu Llundain â Gorllewin Canolbarth Lloegr (Cam Un) cyn rhedeg ymlaen i Fanceinion, Leeds a Sheffield (Cam Dau). Bwriedir i'r gwaith adeiladu gychwyn yn 2017. Bwriedir i Gam Un agor yn 2026, ac yna i Gam 2a wedi ei gyflymu i Crewe gael ei agor yn 2027 ac yna gweddill Cam Dau yn 2033.
- Bydd HS2 yn cynnig llinell reilffordd newydd a fydd yn cyflawni cynnydd anferth yn y nifer o drenau a theithwyr all deithio ar ein prif lwybrau gogledd-de, nid yn unig ar y rheilffordd newydd ei hun, ond hefyd trwy ryddhau lle ar y llinellau presennol gan roi cyfle i weld gwelliannau sylweddol mewn gwasanaethau rhwng dinasoedd, i gymudwyr ac i lwythi. Bydd y cynnydd mewn capasiti, ynghyd â'r gostyngiad o ran amser teithio rhwng ein prif drefi a dinasoedd yn ysgogi twf economaidd yng Nghanolbarth a Gogledd Lloegr.

- 3.17 Tra bo rhai gwasanaethau yn cael eu defnyddio yn drwm yn ystod yr oriau brig (yr amseroedd yn y bore a'r nos pan fydd y rhan fwyaf o bobl yn teithio), neu ychydig tu allan i'r oriau brig, mae amseroedd o'r dydd pan na fydd lefel y gwasanaeth yn adlewyrchu lefel y galw mewn gorsafoedd, efallai. Yn yr achosion hyn mae gennym ddiddordeb mewn deall a oes cyfleoedd i addasu lefel y gwasanaeth mewn gorsafoedd a all alluogi i fanteision ehangach gael eu cyflawni yn rhywle arall. Er enghraifft, gall gostwng y nifer o orsafoedd y bydd y trê'n yn aros ynddynt (mae pob gorsaf yn ychwanegu at y daith gyffredinol o sawl munud) alluogi gostyngiadau yn yr amseroedd teithio cyffredinol i Firmingham, Manceinion, Lerpwl neu Glasgow neu i gynnig teithiau newydd posibl.
- 3.18 Wrth ddarparu nifer fawr o deithiau o un pen i'r llall, mae gwasanaethau ICWC hefyd yn gwasanaethu nifer o gysylltiadau a ddefnyddir yn drwm sy'n bwysig i wasanaethau lleol mewn gorsafoedd mawr fel New Street Birmingham a Piccadilly Manceinion. Rydym yn gwybod y gall newid trenau wneud i deithio ar y trê'n deimlo yn gymhleth a chynyddu ansicrwydd i rai teithwyr; gan atal rhai rhag defnyddio'r rheilffordd.
- 3.19 Rydym am sicrhau bod newid trenau a chael cysylltiadau mor rhwydd â phosibl i'r cwsmer yn y rhyddfrait newydd. Er mwyn helpu yn hyn o beth rydym am sicrhau, lle bynnag y bydd hynny'n bosibl, bod gwasanaethau yn cael eu hamseru yn dda ac yn gyson, gyda gwybodaeth glir ac amserol yn cael ei darparu (mae Adran D yn edrych ar wneud y rheilffordd yn fwy hygyrch). Byddwn yn gofyn i ymgeiswyr ystyried sut y byddant yn gwella cysylltiadau rhwng gwasanaethau Rhyddfrait ICWC a'r rhai a ddarperir gan gwmnïau eraill a pha gamau ychwanegol y gall ymgeiswyr eu darparu i wneud newid rhwng trenau yn haws. Er enghraifft, ystyried pa blatfformau i'w defnyddio a, phan fydd hynny'n bosibl, sicrhau bod y cysylltiadau yn dal yn bosibl pan fydd amhariadau.
- 3.20 Rydym yn disgwyl i ddarparu ymgeiswyr gynllunio eu gwasanaethau trê'n i fodloni anghenion teithwyr yn y gorsafoedd y maent yn eu gwasanaethu gan ystyried y ffordd orau o wasanaethu a chysylltu marchnadoedd a gwella dibynadwyaeth y gwasanaeth. Er mwyn sicrhau bod y cynlluniau yma yn adlewyrchu anghenion y rhyddfrait orau rydym yn ceisio eich barn ar hyn yn y cwestiynau canlynol.

C3: A oes unrhyw deithiau uniongyrchol a ddarperir gan ICWC ar hyn o bryd y byddech am eu gweld yn cael eu diogelu ar lefel gofynnol isaf (e.e. 1 trên bob 2 awr)?

Dywedwch ble y byddai hyn a'ch rhesymau pam pan fydd hynny'n bosibl.

C4: Gosodwch y dewisiadau isod yn nhrefn pwysigrwydd i nodi'r flaenoriaeth a rowch i newidiadau posibl yr hoffech eu gweld i wasanaethau trên ICWC. Dywedwch ble y byddai hyn a'ch rhesymau pam pan fydd hynny'n bosibl

Problem	<i>Nodwch eich barn ar gyfer y dewisiadau hyn (1 = mwyaf o flaenoriaeth i 5 = lleiaf o flaenoriaeth)</i>	<i>Dywedwch ble y byddai hyn a'ch rhesymau pam pan fydd hynny'n bosibl</i>
<i>Cyflymu'r gwasanaeth i deithwyr teithiau pell er enghraifft trwy newid yr aros mewn gorsafoedd prin eu defnydd.</i>		
<i>Cyflwyno arosiadau newydd i ddarparu gwasanaethau i gyrchfannau nad ydynt ar hyn o bryd yn cael eu gwasanaethu yn uniongyrchol gan y rhyddfrait ICWC.</i>		
<i>Cyfnewid arosfan bresennol am un arall i gynyddu'r cyrchfannau nad ydynt yn cael eu gwasanaethu'n uniongyrchol gan y rhyddfrait ICWC.</i>		
<i>Addasu lefel y gwasanaeth (e.e. min nos, penwythnos) i gyfateb yn well â'r galw.</i>		
<i>Cefnogi datblygiad economaidd y trefi a'r dinasoedd a wasanaethir gan y rhyddfrait yn well er enghraifft trwy gynyddu/gostwng gwasanaethau ar gyfer teithio tymhorol (e.e. twristiaeth, gwyliau) neu ar gyfer digwyddiad pwysig (e.e. cyngerdd neu ddigwyddiad chwaraeon).</i>		
<i>Gwella cysylltiadau gyda gwasanaethau trên eraill fel rhan o deithiau pellach.</i>		
<i>Dal trenau yn ôl mewn gorsafoedd ar gyfer trenau sy'n cysylltu</i>		

Capasiti

3.21 Yn nodweddiadol mae gwasanaethau ICWC yn gweithredu dros bellter mawr ac fe'u defnyddir gan gymysgedd o deithwyr sydd ar deithiau byr neu hir. Mewn rhai lleoliadau ac ar adegau o'r dydd, er enghraifft rhwng Llundain a Milton Keynes neu o gwmpas Birmingham (Birmingham Rhyngwladol) a Manceinion (Stockport), gall hyn arwain at gynnydd yn y tyrfaoedd dros bellter byr gan wneud i deithwyr pellter hwy sefyll am rannau o'u taith. Ond, yn aml iawn mae gwasanaethau eraill ar gael ar gyfer y teithiau byr yma gan weithredwyr trên eraill sy'n cystadlu, er enghraifft rhyddfrait Gorllewin Canolbarth Lloegr rhwng gorsaf Euston Llundain a Milton

Keynes, ond y gweithredwr ICWC yw'r unig weithredwr sy'n darparu'r daith am bellter maith.

- 3.22 Er mwyn rhoi blaenoriaeth i'r capasiti sydd ar gael i deithwyr pell ar wasanaethau ICWC, ar hyn o bryd dim ond ar wasanaethau i neu o orsafoedd i'r gogledd y gall teithwyr yng Nghyffordd Watford deithio, ac mae'r nifer o arosiadau yn Milton Keynes yn cael eu cyfyngu ar yr adegau prysuraf.
- 3.23 Rydym yn ystyried sut i ddynodi gwasanaethau trên ar gyfer y rhyddfrait yn y dyfodol i alluogi'r defnydd gorau o'r capasiti dros ddaearyddiaeth ICWC i gyd gan sicrhau bod gan deithwyr ddewis o ran pa wasanaethau y maent yn eu defnyddio ar eu taith.

C5: Ar sail eich taith, a allwch chi nodi a ydych yn ystyried y dylid rhoi blaenoriaeth i naill ai:

- ***Diogelu capasiti pellter maith ar drenau; neu***
- ***Ddarparu'r dewis mwyaf o weithredwyr ar deithiau pellter byr.***

Pan fydd hynny'n bosibl rhowch y rhesymau am eich ateb.

- 3.24 Mae trenau ar rai llwybrau yn y rhyddfrait ICWC yn brysur iawn. Amlygwyd tyrfaoedd mawr ac anhawster wrth symud trwy'r trên fel pryderon allweddol i deithwyr fel y nodwyd mewn grwpiau ffocws a gynhaliwyd gan Transport Focus.
- 3.25 Gyda'r defnydd o drenau yn parhau i dyfu'n sylweddol, rhaid archwilio'r dewisiadau o ran cynyddu'r capasiti i deithwyr a gofynnir i ymgeiswyr ystyried sut y gallant wneud hyn ar sail y defnydd presennol gan deithwyr a'r twf a ragwelir.
- 3.26 Ond, nes bydd HS2 wedi ei adeiladu, gall y dewisiadau i ymdrin â'r broblem hon, fel trenau ychwanegol neu hwy, fod yn gyfyngedig. Efallai hefyd na fyddant yn fforddiadwy nac yn rhai y gellir eu darparu yn weithredol ym mhob ardal lle mae tyrfaoedd oherwydd cyfyngiadau fel hyd y platfformau a'r lle ar amserlenni ac mewn gorsafoedd i drefnu trenau ychwanegol.
- 3.27 Gofynnir i ymgeiswyr ystyried atebion blaengar i ymdrin â phroblemau capasiti fel newid y cydbwysedd o ran darpariaeth dosbarth cyntaf ac arferol ar gerbydau neu trwy annog rhagor o deithwyr i deithio ar amseroedd tawelach pan fydd ganddynt y dewis i wneud hynny. Gall hyn fod trwy gynlluniau tocynnau newydd y gellid eu cysylltu â thechnoleg ffonau clyfar neu roi gwell gwybodaeth i deithwyr am pa wasanaethau sydd brysuraf a nifer y cerbydau.
- 3.28 Rydym am i ymgeiswyr edrych yn ofalus i weld pa gyfleoedd sy'n bodoli i gynnig capasiti ychwanegol i deithwyr i'w helpu i leihau'r achlysuron pan fydd tyrfaoedd mawr.

C6: Pa ddulliau ydych chi'n feddwl allai alluogi rhagor o bobl i deithio a gwella gallu'r rheilffordd i ddarparu ar gyfer cynnydd yn nifer y teithwyr?

Pan fydd hynny'n bosibl rhowch y rhesymau am eich ateb.

C – Cymunedau, treftadaeth a rheilffordd gynaliadwy



Cefnogi'r gymuned

- 3.29 Mae gwasanaethau ICWC yn darparu ystod eang o wasanaethau pwysig yn gymdeithasol ac economaidd i gymunedau ar draws y Deyrnas Unedig.
- 3.30 Rydym yn rhagweld y byddai'r gweithredwr yn y dyfodol yn llunio a datblygu partneriaethau gydag awdurdodau trafnidiaeth lleol, Transport Scotland, Llywodraeth Cymru a chyrff eraill fel bod y rhai sy'n dibynnu ar y rheilffordd ac yn cael budd ohoni yn gallu chwarae rôl fwy wrth ei chefnogi a'i gwella a helpu i ddatblygu eu gorsafoedd yn ganolfannau i'r gymuned.
- 3.31 Yn ychwanegol byddem yn hoffi annog cymunedau lleol, busnesau lleol a llywodraethau lleol a datganoledig i adeiladu ar y partneriaethau presennol a chyflwyno eu cynigion eu hunain i lunio partneriaethau gyda gweithredwyr trenau, er enghraifft trwy fabwysiadu gorsafoedd neu Bartneriaethau Rheilffyrdd Cymunedol.
- 3.32 Un o flaenoriaethau'r DfT yw bod gweithredwr y rhyddfrait ICWC newydd yn ystyried sut i ddarparu gwasanaethau rheilffordd mewn modd cynaliadwy sy'n rhoi ystyriaeth i'r amgylchedd, ei effaith cymdeithasol ac economaidd, ei weithlu, cydraddoldeb a lles yn yr ardal y mae'n ei gwasanaethu.
- 3.33 Byddwn yn gofyn i gwmnïau trên sy'n ymgeisio am y rhyddfrait ICWC ystyried sut y byddant yn:
- nodi sut y gallant ddarparu gwasanaethau rheilffordd (gan gynnwys yr holl swyddogaethau cefnogi y bydd arnynt eu hangen) mewn modd sy'n parchu a helpu i gynnal yr amgylchedd. Bydd hyn yn cynnwys lleihau gwastraff, ailgylchu, gwell perfformiad ynni a charbon a llai o ddefnydd o ddŵr ac adnoddau eraill pan fydd hynny'n bosibl.
 - amlinellu sut y gallant gefnogi twf economaidd a gweithio gyda chymunedau lleol i wrando ar deithwyr, preswylwyr a busnesau - gan eu cynnwys mewn penderfyniadau sy'n effeithio ar eu bywydau a sicrhau bod gwasanaethau rheilffordd yn ymateb i anghenion cymdeithasol.
 - rhoi pwyslais arbennig ar eu gweithlu, cefnogi cydraddoldeb, amrywiaeth, iechyd a lles. Rydym am sicrhau bod staff yn teimlo eu bod yn cael eu gwerthfawrogi, bod hyfforddiant ar gael i ddatblygu a chadw pobl yn y diwydiant a denu pobl newydd ac adlewyrchu'r gymuned y maent yn ei gwasanaethu.
- 3.34 Wrth roi manylion y rhyddfrait, rydym yn ystyried barn rhanddeiliaid, gan gynnwys y rhai sy'n cynrychioli anghenion teithwyr anabl, yn ogystal â dyletswydd cydraddoldeb y sector cyhoeddus dan Ddeddf Cydraddoldeb 2010:

- er mwyn cael gwared ar wahaniaethu anghyfreithlon, aflonyddu ac erlid ac unrhyw ymddygiad arall sy'n cael ei wahardd gan neu dan y Ddeddf ein nod yw;
- hyrwyddo cydraddoldeb cyfle rhwng pobl sy'n rhannu nodweddion perthnasol a ddiogelir a phobl nad oes ganddynt y nodweddion hynny; a
- meithrin cysylltiadau da rhwng pobl sy'n rhannu nodweddion perthnasol a ddiogelir a phobl nad oes ganddynt y nodweddion hynny.

3.35 Yn Awst 2014 cyflwynodd y Llywodraeth Brawf Teulu i sicrhau bod yr holl waith llunio polisïau gan y Llywodraeth yn ystyried yr effaith y gall ei gael ar gysylltiadau mewn teuluoedd.

3.36 Byddwn yn ystyried sut y gall y rhyddfrait newydd effeithio ar deuluoedd, gan ystyried y cwestiynau a godir gan y Prawf Teulu. Ceir rhagor o fanylion a chyfarwyddyd ar weithredu'r Prawf Teulu o ran polisïau newydd y Llywodraeth yma: <https://www.gov.uk/government/publications/family-test-assessing-the-impact-of-policies-on-families>

3.37 Byddwn yn gofyn i ymgeiswyr ystyried sut y gallant helpu llywodraeth leol a chenedlaethol yn eu hymrwymiad i roi ystyriaeth ddyledus i'r holl agweddau a amlinellir uchod wrth ddatblygu a chyflawni gwasanaethau teithwyr. Rydym yn awyddus i ddeall eich barn o ran ble y gall y meysydd hyn gael eu gwella i helpu i hysbysu cwmnïau wrth sefydlu eu cynlluniau.

C7: Ar sail eich gwybodaeth am eich ardal/gorsaf leol, sut y gall y gweithredwr trên ICWC newydd:

- Wella gwasanaethau rheilffordd (gan gynnwys yr holl swyddogaethau cefnogi y bydd arnynt eu hangen) mewn modd sy'n parchu a helpu i gynnal yr amgylchedd?***
- Gefnogi twf economaidd yr ardaloedd y mae'n eu gwasanaethu yn well?***
- Wella ei gefnogaeth i'w weithlu a'i ddatblygu?***
- Chwarae mwy o ran wrth gefnogi a gwella'r gymuned y mae'n ei gwasanaethu, treftadaeth y rheilffordd a helpu i ddatblygu gorsafoedd yn ganolfannau i'r gymuned?***
- Wella'r gwasanaethau a gynigir i leihau gwahaniaethu a hybu cyfartaledd cyfle i bobl o grwpiau sy'n cael eu diogelu¹¹?***

Gorsafoedd i deithwyr a chymunedau

3.38 Mae gorsafoedd rheilffordd yn rhan hanfodol o'r rhwydwaith rheilffyrdd a'r cymunedau y maent yn eu gwasanaethu, a dylent gynnig mynedfa ddeniadol at wasanaethau trên a'r ardal leol. Rhaid i fuddsoddiad i sicrhau bod gorsafoedd yn bodloni disgwyliadau teithwyr a'r gymuned gael ei flaenoriaethu yn ofalus er mwyn sicrhau bod y rheilffordd yn fforddiadwy ac yn hygyrch i bawb. Cefnogir hyn gan Adroddiad Gweledigaeth i Orsafoedd diweddar y Grŵp Cyflawni Rheilffyrdd (2015)¹².

3.39 Gwnaed buddsoddiad sylweddol yn barod i wella nifer o orsafoedd yn ardal rhyddfrait yr ICWC. Mae hyn yn cynnwys datblygiadau mawr fel New Street

¹¹ Gellir gweld rhestr o'r grwpiau sy'n cael eu diogelu trwy ddefnyddio'r ddolen hon <http://www.equalityhumanrights.com/private-and-public-sector-guidance/guidance-all/protected-characteristics>

¹² <http://www.raildeliverygroup.com/what-we-do/publications.html?task=file.download&id=623>

Birmingham a Piccadilly Manceinion yn ogystal â gwelliannau eraill gan gynnwys gwelliannau i fan ymgynnull yr orsaf a'r adwerthu gan gynnwys mwy o ddarpariaeth i barcio ceir, teledu cylch cyfyng, diogelwch a mannau cymorth ychwanegol a giatiau ticedi awtomatig mewn nifer o orsafoedd a chyflwyno Wi-Fi am ddim yn yr holl orsafoedd a weithredir gan Virgin erbyn Ebrill 2016. Ond rydym yn cydnabod bod mwy i'w wneud eto a bod angen rhagor o fuddsoddiad.

- 3.40 Rydym am i ymgeiswyr adeiladu ar y buddsoddiad mewn gorsafoedd sydd eisoes wedi ei ddarparu, gan ganolbwyntio ar y meysydd hynny a fydd yn gwneud y gwahaniaeth mwyaf i deithwyr, boed hynny mewn gorsafoedd bach neu fawr i wella'r profiad o deithio ar y rheilffordd yn gyffredinol. Byddwn yn gofyn iddynt nodi sut y maent yn bwriadu gwella arwyddion a chadw gorsafoedd yn lân, taclus ac wedi eu cynnal a'u cadw yn dda mewn modd effeithiol ac effeithlon.
- 3.41 Er mwyn hwyluso hyn, rydym yn awyddus i ddeall y blaenoriaethau i orsafoedd gan deithwyr, rhanddeiliaid a chymunedau ar draws ardal y rhyddfrait hon. Byddem hefyd yn hoffi gwybod pa flaenoriaethau sydd gan y rhai nad ydynt yn defnyddio'r rheilffordd a pha gyfleusterau yn yr orsaf fyddai yn eu hannog i ddefnyddio'r rhwydwaith rheilffyrdd.

C8: Rhestrwch, os gwelwch yn dda, yn nhrefn blaenoriaeth, y pum cyfleuster y byddech yn dymuno eu gweld yn cael eu gwella neu eu cyflwyno yn yr orsaf/y gorsafoedd a wasanaethir gan Ryddfrait ICWC

a) yr ydych yn eu defnyddio; neu

b) fel rhywun nad yw'n eu defnyddio fyddai yn eich annog i ddefnyddio'r rhwydwaith rheilffyrdd.

Rhowch enw'r orsaf/ y gorsafoedd a pham eich bod yn meddwl bod angen y gwelliannau yma.

D – Y daith gyfan



Gwneud y rheilffordd yn fwy hygyrch i bawb

- 3.42 Un o flaenoriaethau allweddol y DfT yw darparu rheilffordd sy'n hygyrch i holl aelodau'r gymdeithas. Rydym yn cydnabod nad yw teithiau'r teithwyr yn aml yn cychwyn nac yn gorffen mewn gorsaf reilffordd. Mae angen i ni ystyried profiad cyfan y teithwyr, o gynllunio eu taith a gadael eu man cychwyn i'r amser pan fyddant yn cyrraedd eu cyrchfan yn y pen draw.
- 3.43 Rydym am weld gwell cysylltiadau a mwy o integreiddio rhwng gwahanol ddulliau teithio i annog a galluogi rhagor o bobl i deithio o'u man cychwyn i'w cyrchfan. Rydym yn ystyried sut y gall gweithredwr y rhyddfrait newydd weithio gyda phartneriaid i wella cysylltiadau rhwng trenau a dulliau eraill o deithio ar drafnidiaeth gyhoeddus, trwy, er enghraifft, gydlynu amserlenni. Gyda 66% o deithiau yn cael eu gwneud ar gyfer hamdden, rydym am i'r gweithredwr ICWC newydd sicrhau bod gorsafoedd a threnau yn fwy hygyrch i deithwyr sy'n teithio gyda phaciau neu fygis ac i wella arwyddion a gwybodaeth i deithwyr nad ydynt yn siarad Saesneg (e.e. ymwelwyr).
- 3.44 Rydym wedi bod yn gweithio gydag aelodau o Bwyllgor Cynghori Trafnidiaeth Pobl Anabl (DPTAC) ac rydym wedi cael adborth gan grwpiau hygyrchedd a chydaddoldeb i ddeall yr hyn sy'n rhwystro pobl rhag defnyddio'r rhwydwaith rheilffordd. Un o'r dyheadau allweddol iddynt hwy yw ein bod yn darparu rheilffordd 'Cyrraedd a mynd' - y gallu i deithiwr gydag anableddau gyrraedd gorsaf a defnyddio'r gwasanaethau y mae arno eu hangen heb fod wedi gorfod archebu ymlaen llaw. Rydym am barhau i weithio tuag at wneud hyn yn ffaith. Mae teithwyr ag anabledd hefyd yn dweud wrthym mai cyrraedd gorsafoedd a theithio trwyddynt yw'r rhan anoddaf o'u taith ac mae argaeledd ac ansawdd y cymorth sydd ar gael yn bryder allweddol, byddai'n llawer haws a mwy effeithlon os gallent archebu eu cymorth a'u tocyn gyda'i gilydd.
- 3.45 Mae'r DfT yn datblygu Cynllun Gweithredu Hygyrchedd Adranol (AAP) y byddwn yn gofyn i weithredwyr rhyddfrait ei ystyried i wella hygyrchedd i bawb. Bydd yr AAP yn ceisio gwella'r canlyniadau ac ansawdd gwasanaethau rheilffordd a ddarperir i deithwyr sy'n cael anhawster symud gan ganolbwyntio ar ddarparu gwell gwasanaethau yn ychwanegol at gyflawni cynlluniau Mynediad i Bawb a chydymffurfio yn llawn â'r Manylebau Technegol Rhyngweithredoldeb (PRM-TSI) - Pobl Llai Symudol ar gerbydau rheilffordd erbyn 2020.
- 3.46 Byddwn yn gofyn i weithredwyr yn y dyfodol ystyried sut y gellir gwella cynllunio teithiau, rhoi tocynnau, cynlluniau marchnata, arwyddion a gwybodaeth i annog rhagor o bobl i ddefnyddio gwasanaethau trên trwy eu gwneud yn haws eu cyrraedd.

Bydd hyn yn cynnwys cydweithredu gyda chynlluniau tocynnau amlgyfrwng sy'n cael eu darparu yn yr ardal y mae'r rhyddfraint yn ei chynnwys.

- 3.47 Rydym yn awyddus iawn i ddeall pa newidiadau fyddai'n ei gwneud yn haws ac yn fwy plaserus defnyddio'r rheilffordd a beth fyddai angen ei wella i annog y rhai nad ydynt yn ei defnyddio i'w defnyddio gan amrywiaeth eang o ddefnyddwyr a rhai nad ydynt yn defnyddio'r rheilffordd sydd ag anghenion gwahanol.
- 3.48 Byddem yn hoffi gwybod am bob rhan o'r daith o gynllunio eich taith a phrynu tocynnau i gyrraedd yr orsaf, defnyddio'r trê'n a theithio ymlaen.

C9: Wrth feddwl am y teithiau a wnewch neu yr ydych wedi eu gwneud ar ICWC, neu ar daith y gallech ei gwneud ar yr ICWC ond eich bod wedi penderfynu defnyddio dull teithio arall yn hytrach na hynny:

- ***pa newidiadau penodol y gellid eu gwneud i wneud y rheilffordd yn haws i gael mynediad iddi ac felly yn fwy deniadol i'w defnyddio; a***
- ***pham eich bod yn meddwl y gallai'r newidiadau hyn helpu?***

Prisiau, tocynnau a thalu am eich taith

- 3.49 Rydym am sicrhau bod cwsmeriaid yn teimlo eu bod yn cael eu gwerthfawrogi ac yn cael eu trin yn deg, gan ddenu rhagor o bobl i'r rhwydwaith rheilffordd a chreu refeniw/incwm i dalu am welliannau parhaus. Ond rydym yn cydnabod bod adolygiadau cymysg o ran bod cwsmeriaid yn teimlo eu bod yn cael gwerth am arian am gost eu tocyn. Rydym yn gwybod y gall hyn hefyd fod yn ffactor allweddol wrth benderfynu a fydd rhywun yn dewis teithio ar drenau neu beidio.
- 3.50 Rydym hefyd yn ymroddedig i wella trefniadau iawndal i deithwyr. Ar hyn o bryd dan y system Oedi/Talu, gall teithwyr hawlio am oedi o 30 munud neu fwy, beth bynnag yw'r achos (50% o bris taith un ffordd am oedi rhwng 30 a 59 munud, 100% o bris taith un ffordd am oedi o 60 munud neu fwy a 100% o'r pris am daith dwyffordd os oes oedi am 2 awr neu fwy). Yn ei Adolygiad Gwariant yn Hydref 2015 cyhoeddodd y Canghellor y bydd teithwyr yn fuan yn gallu hawlio am oedi o 15 munud.
- 3.51 Rydym am i'r gweithredwr trenau yn y dyfodol roi'r holl wybodaeth sy'n ofynnol i deithwyr wneud penderfyniad ar pryd a sut i deithio. Gall hyn gynnwys darparu ystod o brisiau sy'n glir, teg a chyson, a chynhyrchion sy'n adlewyrchu anghenion teithwyr yn fanwl. Rydym am i'r gweithredwr trenau yn y dyfodol ddarparu cynhyrchion mwy hyblyg a allai fod o fudd i deithwyr, gan gynnwys cyflwyno tocynnau a fydd o fudd i'r rhai sy'n gweithio neu yn cymudo rhan-amser a chaniatáu i gostau'r holl docynnau tymor gael ei daenu dros gyfnod.
- 3.52 Mae'n amlwg bod arferion prynu tocynnau yn newid gyda mwy o bobl yn prynu eu tocynnau ar-lein ac mewn peiriannau tocynnau.
- 3.53 Mae'r DfT yn cefnogi hyn a byddwn yn disgwyl i weithredwr rhyddfraint newydd ICWC wella bodlonrwydd teithwyr yng nghyswllt prisiau, tocynnau ac adwerthu trwy gynnig mynediad eang a rhwydd i'r ystod lawn o docynnau i deithwyr, gan sicrhau bod ganddynt yr holl wybodaeth angenrheidiol i ddewis a phrynu'r tocyn mwyaf addas ar gyfer eu taith.
- 3.54 I gyflawni hyn, disgwylir i'r gweithredwr yn y dyfodol weithio gyda phartneriaid i gyflwyno ffyrdd mwy modern i bobl dalu am eu taith. Mae hyn yn cynnwys gwneud

mwy o ddefnydd o dechnoleg newydd, gwella gwerthu tocynnau mewn gorsafoedd a'r rôl y mae staff yn ei chwarae.

- 3.55 Rydym hefyd am i'r gweithredwr newydd ystyried sut y gall gyflawni gwelliannau a fydd yn galluogi cynnydd sylweddol yn y defnydd o werthu tocynnau clyfar a digidol (tocynnau sy'n cael eu storio ar ddyfeisiadau electronig) trwy sicrhau eu bod ar gael ar draws ystod eang o gyfryngau, er enghraifft ffonau deallus, llechi neu docynnau y gellir eu hargraffu gartref, ac ati gyda'r nod o gael gwared ar docynnau stribed magnetig i gael atebion mwy arloesol. Dylai teithwyr barhau i gael budd o brofiad syml a diwriad, gan gynnwys pan fyddant yn rhyngweithio gyda gweithredwyr ac awdurdodau trafnidiaeth eraill fel rhan o'u taith.
- 3.56 Disgwylir i weithredwyr weithio gyda'r DfT, y Gweinyddiaethau Datganoledig, Awdurdodau Lleol, cwmnïau eraill sy'n rhedeg trenau a rhanddeiliaid eraill.

C10: O ystyried yr uchod, beth ydych chi'n ei feddwl all gweithredwr trenau ICWC yn y dyfodol ei wneud i foderneiddio a gwella profiad y cwsmeriaid o ran tocynnau? Rhowch eich barn ar yr elfennau neu rannau o'r gwasanaeth y dylai gweithredwr y trên eu hystyried wrth ddatblygu eu cynlluniau tocynnau a gwerthu tocynnau.

4. Casgliad

- 4.1 Er mwyn cloi'r ymgynghoriad hwn hoffem roi cyfle i chi roi unrhyw farn, sylwadau neu feysydd arfer gorau nad ydych wedi cael gyfle i'w rhoi trwy'r meysydd cwestiynau penodol.

C11: Os oes unrhyw feysydd ychwanegol yr ydych yn meddwl eu bod yn bwysig i ni ystyried materion nad ydynt wedi cael eu trin yn yr ymgynghoriad hwn, esboniwch nhw yma os gwelwch yn dda.

- 4.2 Rhoddir crynodeb o'r holl gwestiynau yn **Atodiad F**. Mae'r arolwg ar-lein ar gael yn www.smartsurvey.co.uk/s/icwc-franchise

Sut i ymateb

- 4.3 Mae'r cyfnod ymgynghori yn dechrau ar 10 Mai 2016 a bydd yn rhedeg hyd 2 Awst 2016. Sicrhewch fod eich ymateb yn ein cyrraedd cyn y dyddiad cau. Os hoffech gael copïau eraill o'r ddogfen ymgynghori hon, gellir eu cael ar wefan DfT yn: www.gov.uk/government/collections/rail-franchising#intercity-west-coast-franchise

- 4.4 Ymatebwch trwy lenwi'r arolwg ymgynghori ar-lein yn: www.smartsurvey.co.uk/s/icwc-franchise

- 4.5 Os oes arnoch angen y ddogfen hon mewn fformat gwahanol (Braille, sain, CD, ac ati) cysylltwch â ni yn:

ICWC Consultation
Department for Transport
4/18 Great Minster House
33 Horseferry Road
London
SW1P 4DR

0300 330 3000 (switsfwrdd)

- 4.6 Gallwch hefyd ymateb yn ysgrifenedig i'r cyfeiriad neu e-bost uchod yn: ICWCConsultation@dft.gsi.gov.uk

- 4.7 Wrth ymateb, nodwch a ydych yn ymateb fel unigolyn neu'n cynrychioli barn sefydliad.

- 4.8 Wrth ymateb fel unigolyn, i sicrhau ein bod yn gallu gwneud y defnydd gorau o'r wybodaeth y byddwch yn ei rhoi a gwneud newidiadau mewn meysydd penodol pan fydd angen, byddai o gymorth os gallech roi'r manylion canlynol:

- Enw cyntaf a chyfenw
- Rhan gyntaf eich cod post
- Eich gorsaf agosaf (ddim o angenrheidrwydd yr un yr ydych yn ei defnyddio)

- I ble yr ydych yn arfer teithio iddo ac oddi yno ar y trêen
 - Yr amserau y byddwch yn teithio ar y trêen yn fwyaf cyson
 - Pa mor aml yr ydych yn teithio ar y trêen
 - Diben eich taith fwyaf cyson ar y trêen h.y. cymudo, hamdden neu fusnes
 - Unrhyw anghenion penodol o ran hygyrchedd sydd gennych a all gynnwys, ond nad ydynt wedi eu cyfyngu i, fynediad i gadair olwyn, mynediad i gadair wthio, nid Saesneg yw eich iaith gyntaf, eich bod yn ddall neu â nam ar eich golwg, amhariadau ar eich gallu i symud
- 4.9 Os ydych yn ymateb ar ran sefydliad mwy, gwnewch hi'n glir pa sefydliad yr ydych yn ei gynrychioli a, phan fydd hynny'n berthnasol, sut y casglwyd barn aelodau.
- 4.10 Bydd cyfres o ddigwyddiadau cyhoeddus ac i randdeiliaid a drefnir i bobl ddod draw a gofyn cwestiynau fel sail i'r ymateb i'r ymgynghoriad. Cyhoeddir dyddiadau a lleoliadau ar gyfer y digwyddiadau ar-lein yn www.gov.uk/government/collections/rail-franchising#intercity-west-coast-franchise.

Beth fydd yn digwydd nesaf

- 4.11 Ar ôl i'r broses ymgynghori ddod i ben, bydd DfT yn dadansoddi'r holl ymatebion ac yn eu defnyddio fel sail ar gyfer yr hyn y byddwn yn ei gynnwys yn y fanyleb – y ddogfen sy'n nodi beth yr ydym am i weithredwr y rhyddfrait ICWC newydd ei ddarparu. Byddwn yn cyhoeddi adroddiad ar wefan GOV.UK a fydd yn crynhoi barn y cyhoedd a rhanddeiliaid a sut y maent wedi cael eu bwydo i'r fanyleb. Bydd hon yn ddogfen gyfeirio allweddol i'r ceiswyr, a disgwylir iddi gael ei chyhoeddi ym mis Tachwedd 2016.
- 4.12 Bydd copïau papur ar gael o roi cais amdanynt.

Rhyddid Gwybodaeth a Diogelu Data

- 4.13 Gellir cyhoeddi neu ddatgelu gwybodaeth a ddarperir mewn ymateb i'r ymgynghoriad hwn, yn cynnwys gwybodaeth bersonol, yn unol â'r Ddeddf Rhyddid Gwybodaeth 2000 neu'r Rheoliadau Gwybodaeth Amgylcheddol 2004.
- 4.14 Os ydych am i wybodaeth a ddarparwch aros yn gyfrinachol, dylech fod yn ymwybodol fod yna God Ymarfer dan y Ddeddf Rhyddid Gwybodaeth y mae'n rhaid i awdurdodau cyhoeddus gydymffurfio ag o ac sy'n delio â rhwymedigaethau cyfrinachedd, ymysg pethau eraill.
- 4.15 O ganlyniad, byddai'n ddefnyddiol pe gallech esbonio i ni pam yr ydych yn ystyried fod yr wybodaeth yr ydych wedi ei darparu i ni yn gyfrinachol. Os byddwn yn derbyn cais i ddatgelu'r wybodaeth, byddwn yn rhoi ystyriaeth lawn i'ch esboniad, ond ni allwn roi sicrwydd y gellir cynnal cyfrinachedd dan bob amgylchiad. Ni ystyrir ymwadiad cyfrinachedd awtomatig a gynhyrchir gan eich system TG, ynndo'i hun, i fod yn rhwymol i'r DfT.
- 4.16 Bydd y DfT yn prosesu eich data personol yn unol â'r Ddeddf Diogelu Data 1998 a, gan amlaf, bydd hyn yn golygu na ddatgelir eich data personol i drydedd blaid. Gall

ymatebion unigol gael eu rhannu gydag ymgeiswyr ar ffurf ddiennw fel rhan o'r gystadleuaeth am y rhyddfraint.

- 4.17 Trwy ddarparu data personol i ymateb i'r ymgynghoriad hwn, eich bod yn cydsynio i'r DfT, neu drydydd plaid dan gontract i'r DfT, sy'n prosesu eich data personol ar gyfer diben dadansoddi ymatebion i'r ymgynghoriad hwn.
- 4.18 Bydd o gymorth i'r DfT, petai fel rhan o'i dadansoddiad o'r ymatebion i'r ymgynghoriad hwn, yn gallu ystyried data personol penodol y gallwch ddymuno ei roi wrth ymateb i'r ymgynghoriad. Wrth roi eich ymateb i'r DfT trwy e-bost neu'r post dynodwch a ydych yn caniatáu i'r DfT, neu drydydd plaid dan gontract i'r DfT, brosesu eich data personol ar gyfer diben dadansoddi ymatebion i'r ymgynghoriad hwn.

Egwyddorion yr Ymgynghoriad

- 4.19 Mae'r ymgynghoriad yn cael ei gynnal yn unol ag egwyddorion ymgynghori allweddol y Llywodraeth. Mae rhagor o wybodaeth ar gael yn <https://www.gov.uk/government/publications/consultation-principles-guidance>
- 4.20 Os oes gennych unrhyw sylwadau ynglŷn â'r broses ymgynghori, cysylltwch â:

Consultation Co-ordinator
Department for Transport
Zone 1/29 Great Minster House
London SW1P 4DR
E-bost: consultation@dft.gsi.gov.uk

0300 330 3000 (switsfwrdd)

Atodiad A: Proses ac amserlenni rhyddfrait

Proses rhyddfrait

Bydd y Gystadleuaeth am Ryddfrait ICWC yn fras yn dilyn y prosesau a nodir yn y Canllaw i Gystadleuaeth Rhyddfrait¹³. Bydd unrhyw wyriad oddi wrth y broses hon yn cael ei gofnodi a bydd y rhai sydd â diddordeb yn cael gwybod.

Amserlenni rhyddfrait

Rhoddir syniad o'r amserlenni arfaethedig ar gyfer y Rhyddfrait ICWC newydd isod. Fel canllaw y bwriadwyd hyn ac rydym yn cadw'r hawl i amrywio oddi wrtho.

Rhagfyr 2015	Cyhoeddi Dogfen Trosolwg a Gweledigaeth Diwrnod Ymgysylltu
Mai 2016	Ymgynghoriad cyhoeddus yn dechrau
Mai 2016 – Gorffennaf 2016	Cyfres o ddigwyddiadau ymgynghori
Mehefin 2016	Diwrnod Ymgeiswyr (i gwmnïau trên gyfarfod tîm y rhyddfrait) Cyhoeddi Mynegiant Diddordeb i'r cwmnïau trên a ddewisir
Awst 2016	Yr ymgynghoriad cyhoeddus yn cau, dadansoddi'r ymatebion yn digwydd
Tachwedd 2016	Cyhoeddi Dogfen Briffio Rhanddeiliaid yn amlinellu sut y mae'r ymatebion i'r ymgynghoriad cyhoeddus wedi bod yn sail i'r hyn yr ydym yn gofyn amdano gan weithredwr newydd y rhyddfrait ICWC Cyhoeddi Gwahoddiad i Dendro i'r ymgeiswyr ar y rhestr fer, gan nodi beth fydd yn ofynnol iddynt ei ddarparu a gofyn am gynigion a chostau am wneud hynny.
Tachwedd 2017	Dyfarnu'r contract am y rhyddfrait newydd i'r ymgeisydd llwyddiannus
Tachwedd 2017 – Mawrth 2018	Trosglwyddo o'r gweithredwr presennol
Ebrill 2018	Y rhyddfrait newydd yn dechrau

¹³ https://www.gov.uk/government/uploads/system/uploads/attachment_data/file/443621/franchise-competition-guide.pdf

Atodiad B: Cynlluniau rheilffordd a gorsafoedd mawr a dyheadau'r Rhanddeiliaid

Mae Rhan 1 o'r Atodiad hwn yn rhoi rhestr o'r prif gynlluniau rheilffordd a gorsafoedd yn ardal rhyddfrait ICWC a gyflawnwyd yn ystod y pum mlynedd diwethaf, ac sydd i'w cyflawni yn y dyfodol. Mae Rhan 2 yn cynnwys manylion dyheadau rhanddeiliad o ran ICWC.

Rhan 1

Cynlluniau a gyflawnwyd yn y pum mlynedd diwethaf

Gorsaf New Street Birmingham

Trwy'r cynllun hwn gwelwyd ail-ddatblygu mawr ar Orsaf New Street, Birmingham, ac agorodd Cam 2 ym Medi 2015 gan gynnig gwelliannau i'r platfform, mynediad rhwyddach i'r man ymgynnull ar y grisiau, grisiau symud a'r lifftiau, ardal siopa o safon uchel newydd (Grand Central) yn yr orsaf gan gynnwys siop adrannol newydd o bwys (John Lewis), mynedfeydd newydd a llwybrau i wella mynediad i'r orsaf ar droed, ardal newydd i dacsis ac i ollwng teithwyr a systemau gwybodaeth newydd i'r cyhoedd. Bydd rhywfaint o waith ar bont Navigation Street a'r platfformau yn parhau yn 2016.

Mae ailddatblygiad New Street Birmingham yn rhan o becyn buddsoddi llawer ehangach i'r ddinas. Bydd yr estyniad i'r Midland Metro o Orsaf Snow Hill Birmingham trwy ganol y ddinas i New Street Birmingham yn cael ei orffen yn gynnar yn 2016 a bydd estyniadau eraill yn cysylltu'r rhwydwaith tram â Gorsaf Wolverhampton a'r gyfnewidfa trafniadaeth gyhoeddus erbyn ac ardal gynhadledd a hamdden Broad Street Birmingham erbyn 2019.

Cynlluniau sydd i'w cyflawni yn y dyfodol

Gorsaf Wolverhampton

Bydd ailddatblygu Gorsaf Wolverhampton, yn cynnwys maes parcio wedi ei ymestyn, yn ymgorffori gwell mynediad i'r cyhoedd ar y ffordd at yr orsaf reilffordd, ynghyd ag estyniad i'r rhwydwaith tram a darparu arosfan tram yn yr orsaf reilffordd. Mae'r rhaglen yn cael ei chyflawni mewn partneriaeth â Chyngor Dinas Wolverhampton, Neptune Developments, Centro, Network Rail, Virgin Trains a'r Canal & River Trust.

HS2

HS2 yw'r reilffordd newydd yn cysylltu Llundain â Gorllewin Canolbarth Lloegr (Cam 1) cyn rhedeg ymlaen i Crewe (Cam 2A) ac yna Manceinion, Leeds a Sheffield (Cam 2B). Bydd Cam 1 yn agor yn 2026 ac yna Cam 2A i Crewe yn 2027, a Cham 2B yn 2033

Bydd HS2 yn cynnig llinell reilffordd newydd a fydd yn cyflawni cynnydd anferth yn y nifer o drenau a theithwyr all deithio ar ein prif lwybrau gogledd-de, nid yn unig ar y rheilffordd newydd ei hun, ond hefyd trwy ryddhau lle ar y llinellau presennol gan roi cyfle i weld gwelliannau sylweddol mewn gwasanaethau rhwng dinasoedd, i gymudwyr ac i lwythi. Bydd y cynnydd hwn mewn capasiti, ynghyd â'r gostyngiad o ran amser teithio rhwng ein prif drefi a dinasoedd yn ysgogi twf economaidd yng Nghanolbarth a Gogledd Lloegr.

Mae'r Mesur hybrid ar gyfer Cam 1 yn symud trwy'r senedd a bwriedir iddo gael y Cydsyniad Brenhinol yn Rhagfyr 2016. Bydd y gwaith adeiladu yn dechrau yn 2017.

Ceir rhagor o wybodaeth am y cynllun isadeiledd anferth hwn yn <https://www.gov.uk/government/organisations/high-speed-two-limited>

Euston

Bydd yr orsaf newydd yn cael ei chyflawni mewn dau gam. Bydd y cam cyntaf yn gweld adeiladu 6 o blatfformau cyflymder uchel newydd a man ymgynnull i'w gwasanaethu, i'r gorllewin o'r orsaf yn barod ar gyfer agor Cam 1 y gwasanaeth cyflym iawn yn 2026. Bydd deunaw o blatfformau yn parhau yn yr orsaf bresennol ar gyfer y rhwydwaith fel y mae.

Bydd yr ail gam yn gweld adeiladu 5 o blatfformau cyflymder uchel newydd arall a man ymgynnull ychwanegol yn barod ar gyfer agor Cam 2 y gwasanaeth cyflym iawn yn 2033.

Trwy ddefnyddio dull o gam i gam mae'r gwasanaethau presennol yn gallu parhau i weithredu, gan leihau'r amhariad i deithwyr a'r effeithiau ar y gymuned gyfan ar unrhyw un adeg.

Bydd y cyfleusterau yng Ngorsaf Danddaearol Euston yn cael eu gwella yn sylweddol gyda llawer gwell mynediad i deithwyr gan gynnwys cysylltiad â Sgwâr Euston a mynediad newydd i Orsaf Danddaearol Euston i'r de o Euston Road.

Rhan 2

Dyheadau Rhanddeiliaid

Nid yw'r Dyheadau Rhanddeiliaid isod yn rhan o'r ymgynghoriad ac maent yn cael eu rhoi er gwybodaeth yn unig. Ni ddylid dibynnu ar y datganiadau dyheadau o ran canlyniad y fanyleb i ryddfrait ICWC. Bydd y cyrff sydd wedi rhoi'r Dyheadau Rhanddeiliaid isod yn gallu ymateb, os dewisant wneud hynny, i'r ymgynghoriad Rhanddeiliaid ICWC fel y nodir yn Rhan 4 o'r ddogfen Ymgynghori hon.

Ar ôl i'r ymgynghoriad hwn gau byddwn yn cyhoeddi Dogfen Briffio Rhanddeiliaid yn crynhoi sut y mae'r farn a fynegwyd yn yr ymgynghoriad hwn wedi cael eu hadlewyrchu yn y fanyleb ITT.

Transport Scotland

Mae Transport Scotland wedi rhoi'r datganiad canlynol o ran eu dyheadau:

Mae dyhead Gweinidogion yr Alban o ran manyleb Rhyddfrait Arfordir y Gorllewin Rhwng-dinasoedd yn glir: gwasanaethau diogel, cyflym, aml, dibynadwy, prydlon yn cysylltu yr Alban â Llundain a lleoliadau yn y canol gyda chyfleusterau ar fwrdd y trenau a phrisiau sy'n denu a chadw teithwyr.

Dylid rhoi pwyslais ar weithio gydag eraill i gyflawni gwelliannau mewn gorsafoedd gan gynnwys Motherwell, Lockerbie a Chaerliwelydd. Byddai camau i wella'r gallu i gysylltu a pha mor ddeniadol yw'r gwasanaeth yn cael eu croesawu yn fawr. Yn gynyddol mae Motherwell yn orsaf sy'n ganolfan o ran ei fod yn cael gwasanaethau gan ICWC a hefyd ScotRail a gweithredwyr trawsffiniol eraill.

Yn ychwanegol, rhaid i'r rheilffyrdd ddarparu gwybodaeth i deithwyr sy'n glir, yn hawdd ei deall, a rhaid i'r arlwyyo, seddi, cysylltiadau WiFi a storffeydd paciau gael eu darparu ar lefelau sy'n gymesur ag anghenion teithwyr busnes a hamdden ar daith bell.

Yn ychwanegol, rhaid cymryd camau i wella capasiti, lleihau gorlenwi a sicrhau bod y dull o werthu tocynnau yn unol ag arferion cyffredin sy'n gynyddol yn hwyluso teithiau integredig.

Llywodraeth Cymru

Mae Llywodraeth Cymru wedi rhoi'r datganiad canlynol o ran eu dyheadau:

Cynnal y gwasanaeth ICWC presennol i Ogledd Cymru o leiaf, gan gynnwys y patrymau stopio presennol, a cheisio gwella gwasanaethau arfordir Gogledd Cymru i Euston Llundain, gan sicrhau bod gwasanaethau ychwanegol yn ystyried y cydbwysedd rhwng amser teithio â'r gallu i gysylltu.

Cynyddu'r nifer o wasanaethau uniongyrchol rhwng Wrecsam a Llundain, a gwella eto'r cyfleoedd i gyfnewid trenau yng Nghaer ar gyfer gwasanaethau Gogledd Cymru.

Sicrhau bod gweithredwr y rhyddfrait ICWC yn gweithredu yn effeithiol gyda gweithredwr y rhyddfrait Cymru a'r Gororau i greu'r amserlen orau ar gyfer gwasanaethau o bob rhan o Ogledd Cymru i wasanaethau Llundain trwy gysylltiadau yn Amwythig.

Annog gweithredwyr rhyddfrait i weithio gyda'i gilydd i reoli amhariad yn fwy effeithiol a darparu capasiti/adnoddau priodol ar gyfer digwyddiadau a chyfnodau prysur tymhorol.

Gwella cysylltiadau rheilffordd uniongyrchol i'r prif ddinasoedd, porthladdoedd a meysydd awyr ar draws Cymru a Lloegr, gan gynnwys gwell cydlynu ar amserlenni gyda fferis i/o Ddulyn trwy borthladd Caergybi.

Gwella'r defnydd o'r Gymraeg wrth ddarparu gwasanaethau rheilffordd, gan gefnogi gweledigaeth Llywodraeth Cymru i weld yr iaith Gymraeg yn ffynnu yng Nghymru.

Cefnogi twristiaeth a dewisiadau teithio cynaliadwy trwy gynnig digon o le i baciau; gan annog cynaliadwyedd ymhellach a theithio gweithredol trwy sicrhau bod digon o le i feiciau ar drenau.

Cysylltu â'r cymunedau sy'n cael eu gwasanaethu gan y rhyddfrait, gan annog prosiectau gwella cymunedol yng Ngogledd Cymru i ymgeisio am gyllid a'i sicrhau -

enghraifft dda o'r arfer hwn yw Cronfa Wella Cwsmeriaid a Chymunedau Rheilffordd Great Western

Transport Focus

Mae Transport Focus yn credu bod raid i'r rhyddfrait ICWC newydd gydbwysu anghenion gwahanol deithwyr sy'n defnyddio'r gwasanaethau ac adlewyrchu canfyddiadau tystiolaeth am eu profiad a'u dyheadau.

Mae ymchwil i flaenoriaethau teithwyr o ran gwelliannau yn dynodi, ynghyd â gwerth am arian am bris tocyn a WiFi am ddim ar y trê, y prif ofynion yw darparu digon o seddi ar wasanaethau digon aml, rhoi gwybodaeth i deithwyr am oedi, a chynnig gwasanaeth sy'n brydlon a dibynadwy yn gyffredinol.

Materion eraill pwysig yw glanweithdra tu mewn y trê ac amgylchedd gyfforddus ar ei fwrdd, darparu prisiau a system docynnau glir a thryloyw a gwell profiadau mewn gorsafoedd. Rydym yn gwybod bod cael y ffactorau yma yn iawn yn bwysig wrth sicrhau bodlonrwydd teithwyr. Bydd gwella'r wybodaeth am ofynion cwsmeriaid unigol a datblygu cyfleoedd i'w cydnabod a'u gwobrwyo hefyd yn gwella profiad teithwyr.

Atodiad C: Gorsafoedd sy'n cael eu gwasanaethu gan y rhyddfrait ar hyn o bryd

Mae gorsafoedd trên yn cael eu rheoli gan un corff gyda chyfrifoldeb cyffredinol am eu rheolaeth a'u gweithrediad o ddydd i ddydd. Fel arfer un o'r gweithredwyr trenau fydd hyn, ond, i rai o'r gorsafoedd prysuraf, mae Network Rail yn gwneud y gwaith hwn. Mae'r tabl isod yn dynodi gorsafoedd sy'n cael eu gwasanaethu gan ryddfrait ICWC ar hyn o bryd a'r gweithredwr sy'n gyfrifol am eu rheoli o ddydd i ddydd.

Tabl C.1 Gorsafoedd sy'n cael eu gwasanaethu a phwy sy'n eu rheoli	
Gorsaf	Gweithredwr yr Orsaf
Bangor	Trenau Arriva Cymru
Caer	
Bae Colwyn	
Y Fflint	
Caerdybi	
Cyffordd Llandudno	
Prestatyn	
Y Rhyl	
Amwythig	
Wrecsam Cyffredinol	
Birmingham Rhyngwladol	
Caerliwelydd	
Coventry	
Crewe	
Caerhirfryn	
Macclesfield	
Oxenholme Ardal y Llynnoedd	
Penrith gogledd y llynnoedd	
Preston	
Rugby	

Runcorn	
Stafford	
Stockport	
Stoke-on-trent	
Cei Warrington bank	
Gogledd Orllewin Wigan	
Wolverhampton	
Lichfield Trent Valley	London Midland
Canolog Milton Keynes	
Northampton	
Nuneaton	
Sandwell a Dudley	
Tamworth	
Telford Canolog	
Cyffordd Watford	
Wellington (Swydd Amwythig)	
Haymarket	ScotRail
Lockerbie	
Motherwell	
New Street Birmingham	Network Rail
Waverley Caeredin	
Glasgow Canolog	
Lime Street Lerpwl	
Euston Llundain	
Piccadilly Manceinion	
Gogledd Blackpool	Northern
Kirkham a Wesham	
Poulton-le-Fylde	
Wilmslow	

Atodiad D: Gweithredwyr eraill sy'n darparu rhai gwasanaethau ar lwybr ICWC ar hyn o bryd:

Tabl D.1 Gweithredwyr eraill	
Gweithredwr	Llwybrau
Trenau Arriva Cymru	Crewe – Caergybi Caer – Wreccsam Birmingham Rhyngwladol – New Street Birmingham New Street Birmingham – Amwythig New Street Birmingham – Stafford Stafford - Piccadilly Manceinion
Caledonian Sleeper	Euston Llundain – Waverley Caeredin Caerliwelydd – Glasgow Canolog
CrossCountry	Coventry – Crewe – Piccadilly Manceinion
East Midlands Trains	Stockport – Piccadilly Manceinion
First TransPennine Express	Wigan-Waverley Caeredin a Glasgow Canolog.
London Midland	Euston Llundain – Birmingham – Lime Street Lerpwl Rugby – Lichfield Trent Valley – Stafford Wolverhampton – Amwythig
London Overground	Euston Llundain – Cyffordd Watford
Northern	Stoke-on-Trent – Piccadilly Manceinion Crewe-Piccadilly Manceinion Preston-Gogledd Blackpool Preston-Caerhirfryn-Oxenholme
Scotrail	Haymarket – Waverley Caeredin Motherwell – Glasgow Canolog Caerliwelydd – Glasgow Canolog trwy Dumfries
Govia Thameslink Railway	Cyffordd Watford – Milton Keynes Canolog
Virgin Trains East Coast	Haymarket – Waverley Caeredin Motherwell – Glasgow Canolog

Yn ychwanegol at y gwasanaethau hyn, mae'r Great North Western Railway (GNWR) wedi eu cymeradwyo i ddechrau cynnig 6 gwasanaeth dyddiol rhwng Queens Park a

Blackpool ar Brif Linell Arfordir y Gorllewin, fel gweithredwr mynediad agored¹⁴ ers yn gynnar yn 2018.

¹⁴ Ar ôl gwneud cais i'r Swyddfa Reoleiddio Rheilffyrdd i weithredu gwasanaethau teithwyr na fyddai'n cael eu darparu fel arall.

Atodiad E: Rheilffyrdd Cymunedol

Mae'r llwybrau canlynol wedi cael eu dynodi yn wasanaethau a llinellau sy'n cael eu rhedeg gan Bartneriaethau Rheilffyrdd Cymunedol (CRP):

Tabl E.2 Rheilffyrdd Cymunedol		
Partneriaeth Rheilffordd Gymunedol	Llwybr	Cyswllt ag ICWC
Tyne Valley CRP	Caerliwelydd - Newcastle	Gorsaf Caerliwelydd
Settle & Carlisle RDC	Caerliwelydd - Settle	Gorsaf Caerliwelydd
Lakes Line CRP	Oxenholme - Windermere	Oxenholme Ardal y Llynnoedd
Furness Line CRP	Caerhirfryn – Barrow in Furness	Gorsaf Caerhirfryn
Leeds-Lancaster-Morecambe CRP	Leeds – Caerhirfryn - Morecambe	Gorsaf Caerhirfryn
South Fylde Line CRP	Preston – De Blackpool	Preston – Llwybr Kirkham & Wesham
East Lancs CRP	Preston - Colne	Gorsaf Preston
West of Lancashire CRP	Preston - Ormskirk	Gorsaf Preston
Mid Cheshire CRP	Piccadilly Manceinion – Northwich - Caer	Gorsaf Piccadilly Manceinion Gorsaf Caer
High Peak & Hope Valley CRP	Piccadilly Manceinion – Stockport – Buxton Piccadilly Manceinion – Sheffield Piccadilly Manceinion – Glossop / Hadfield	Llwybr Piccadilly Manceinion – Stockport.
Crewe - Manchester CRP	Crewe – Piccadilly Manceinion	Llwybr Crewe – Wilmslow – Llwybr Stockport – Piccadilly Manceinion
North Staffordshire CRP	Crewe – Stoke-on-Trent - Derby	Gorsaf Crewe Gorsaf Stoke-on-Trent
Cynllun Rheilffordd Dyffryn Conwy	Llandudno - Blaenau Ffestiniog	Cyffordd Llandudno
Borderlands Line Rail Partnership	Wrecsam Canolog - Bidston	Gorsaf Gyffredinol Wrecsam
Chester - Shrewsbury Rail Partnership	Caer - Amwythig	Gorsaf Amwythig Llwybr Caer – Wrecsam Cyffredinol
Partneriaeth Rheilffordd Cambrian	Amwythig – Aberystwyth / Pwllheli	Gorsaf Amwythig
Fforwm Rheilffordd Calon Cymru	Amwythig – Abertawe	Gorsaf Amwythig

Marston Vale CRP	Bletchley - Bedford	
Abbey Line CRP	Cyffordd Watford – St Albans	Gorsaf Cyffordd Watford
East Lothian CRP	Waverley Caeredin – North Berwick Waverley Caeredin – Dunbar	Gorsaf Waverley Caeredin
Glasgow (Central) - Barrhead CRP	Glasgow Canolog - Barrhead	Gorsaf Glasgow Canolog
Borders Line CRP	Waverley Caeredin - Tweedbank	Gorsaf Waverley Caeredin

Atodiad F: Crynodeb o gwestiynau'r ymgynghoriad

Themâu'r cwestiynau yw:

- A - Teithwyr:
 - Profiad y cwsmeriaid a'u bodlonrwydd
 - Gwybodaeth

- B – Gwasanaethau Trên:
 - Sicrhau bod gwasanaethau trêrn yn bodloni anghenion yr ardaloedd a'r teithwyr y maent yn eu gwasanaethu
 - Capasiti

- C – Cymunedau, treftadaeth a rheilffordd gynaliadwy
 - Cefnogi'r gymuned
 - Gorsafoedd i deithwyr a chymunedau

- D - Y daith gyfan:
 - Gwneud y rheilffordd yn fwy hygyrch i bawb
 - Prisiau, tocynnau a thalu am eich taith

- Meysydd eraill heb eu trafod

A - Teithwyr: Profiad y cwsmeriaid a'u bodlonrwydd

C1: Isod rydym wedi rhestru enghreifftiau o feysydd a ddynodwyd fel y rhai y byddai cwsmeriaid yn hoffi eu gweld yn cael eu gwella fwyaf ar eu taith ar ICWC a gofynnwn i chi nodi eich pump uchaf. Byddai o help i ni ddadansoddi'r wybodaeth hon os gallech esbonio pam eich bod yn meddwl bod y maes hwn yn haeddu/angen ei wella, os yw'n ymwneud â gorsaf neu wasanaeth trên penodol, a beth yr ydych chi'n ei feddwl y gallai'r gweithredwr newydd ei wneud i helpu.

<i>Disgrifiad</i>	<i>Eich blaenoriaeth o ran gwelliant (1 = uchaf i 5 = isaf)</i>	<i>Y rheswm pam eich bod yn meddwl bod hyn yn cyfiawnhau/angen ei wella, lleoliad os yn addas ac enghraifft o'r hyn y byddech yn hoffi ei weld yn cael ei wneud.</i>
<i>Argaeledd seddi mewn gorsafoedd trên</i>		
<i>Cael sedd ar drenau</i>		
<i>Cyfleusterau parcio mewn gorsafoedd trên</i>		
<i>Cydnabyddiaeth a gwobrwyo i gwsmeriaid (e.e. cynlluniau teyrngarwch)</i>		
<i>Staff yn fwy gweladwy (mewn gorsafoedd trên neu ar drenau)</i>		
<i>Dull mwy rhagweithiol o ymdrin â gwasanaeth cwsmeriaid mewn gorsafoedd trên</i>		
<i>Gofod i baciau ar drenau</i>		
<i>Bodlonrwydd cyffredinol â'r orsaf a'i glanweithdra</i>		
<i>Mynd rhwng yr orsaf a'r man ymgynnull</i>		
<i>Cyfleusterau toiled ar y trên</i>		
<i>Cael gwybodaeth pan fydd oedi</i>		
<i>Mynediad at arlwy a lluniaeth ar fwrdd y trên</i>		

Os oes meysydd eraill i'w gwella nad ydynt yn cael eu cynnwys yn y tabl uchod, esboniwch pa feysydd yw'r rhain a pham yr ydych yn meddwl y gellid gwella'r maes hwn?

A - Teithwyr: Gwybodaeth

C2: Pa fath/ddull o gyfathrebu ydych chi yn ei weld yn fwyaf effeithiol i:

- a. Eich galluogi i gynllunio eich taith ar y trên o un pen i'r llall?**
- b. Gael gwybod ymlaen llaw am amhariadau sy'n hysbys fel gwaith peirianyddol a gynlluniwyd?**
- c. Gael gwybodaeth yn ystod amhariadau heb eu cynllunio cyn i chi deithio ac yn ystod y daith?**

Gall hyn gynnwys, ond nid yw'n cael ei gyfyngu i, siarad â gwasanaethau cwsmeriaid, hysbysiadau mewn gorsafoedd, taflenni, cyhoeddiadau llais, gwybodaeth ar wefannau neu gyfryngau cymdeithasol.

Pan fydd hynny'n bosibl rhowch y rhesymau am eich atebion.

B – Gwasanaethau Trên: Sicrhau bod gwasanaethau trên yn bodloni anghenion yr ardaloedd a'r teithwyr y maent yn eu gwasanaethu

C3: A oes unrhyw deithiau uniongyrchol a ddarperir gan ICWC ar hyn o bryd y byddech am eu gweld yn cael eu diogelu ar lefel gofynnol isaf (e.e. 1 trên bob 2 awr)?

Dywedwch ble y byddai hyn a'ch rhesymau pam pan fydd hynny'n bosibl.

C4: Gosodwch y dewisiadau isod yn nhrefn pwysigrwydd i nodi'r flaenoriaeth a rowch i newidiadau posibl yr hoffech eu gweld i wasanaethau trên ICWC. Dywedwch ble y byddai hyn a'ch rhesymau pam pan fydd hynny'n bosibl

Problem	Nodwch eich barn ar gyfer y dewisiadau hyn (1 = mwyaf o flaenoriaeth i 5 = lleiaf o flaenoriaeth)	Dywedwch ble y byddai hyn a'ch rhesymau pam pan fydd hynny'n bosibl
<i>Cyflymu'r gwasanaeth i deithwyr teithiau pell er enghraifft trwy newid yr aros mewn gorsafoedd prin eu defnydd.</i>		
<i>Cyflwyno arosiadau newydd i ddarparu gwasanaethau i gyrchfannau nad ydynt ar hyn o bryd yn cael eu gwasanaethu yn uniongyrchol gan y rhyddfrait ICWC.</i>		
<i>Cyfnewid arosfan bresennol am un arall i gynyddu'r cyrchfannau nad ydynt yn cael eu gwasanaethu'n uniongyrchol gan y rhyddfrait ICWC.</i>		
<i>Addasu lefel y gwasanaeth (e.e. min nos, penwythnos) i gyfateb yn well â'r galw.</i>		
<i>Cefnogi datblygiad economaidd y trefi a'r dinasoedd a wasanaethir gan y rhyddfrait yn well er enghraifft trwy gynyddu/gostwng gwasanaethau ar gyfer teithio tymhorol (e.e. twristiaeth, gwyliau) neu ar gyfer digwyddiad pwysig (e.e. cyngerdd neu ddigwyddiad chwaraeon).</i>		
<i>Gwella cysylltiadau gyda gwasanaethau trên eraill fel rhan o deithiau pellach.</i>		
<i>Dal trenau yn ôl mewn gorsafoedd ar gyfer trenau sy'n cysylltu</i>		

B – Gwasanaethau Trên: Capasiti

C5: Ar sail eich taith, a allwch chi nodi a ydych yn ystyried y dylid rhoi blaenoriaeth i naill ai:

- **Diogelu capasiti pellter maith ar drenau; neu**

- **Ddarparu'r dewis mwyaf o weithredwyr ar deithiau pellter byr.**

Pan fydd hynny'n bosibl rhowch y rhesymau am eich ateb.

C6: Pa ddulliau ydych chi'n feddwl allai alluogi rhagor o bobl i deithio a gwella gallu'r rheilffordd i ddarparu ar gyfer cynnydd yn nifer y teithwyr?

Pan fydd hynny'n bosibl rhowch y rhesymau am eich ateb.

C – Cymunedau, treftadaeth a rheilffordd gynaliadwy: Cefnogi'r gymuned

C7: Ar sail eich gwybodaeth am eich ardal/gorsaf leol, sut y gall y gweithredwr trên ICWC newydd:

- Wella gwasanaethau rheilffordd (gan gynnwys yr holl swyddogaethau cefnogi y bydd arnynt eu hangen) mewn modd sy'n parchu a helpu i gynnal yr amgylchedd?**
- Gefnogi twf economaidd yr ardaloedd y mae'n eu gwasanaethu yn well?**
- Wella ei gefnogaeth i'w weithlu a'i ddatblygu?**
- Chwarae mwy o ran wrth gefnogi a gwella'r gymuned y mae'n ei gwasanaethu, treftadaeth y rheilffordd a helpu i ddatblygu gorsafoedd yn ganolfannau i'r gymuned?**
- Wella'r gwasanaethau a gynigir i leihau gwahaniaethu a hybu cyfartaledd cyfle i bobl o grwpiau sy'n cael eu diogelu¹⁵?**

C – Cymunedau, treftadaeth a rheilffordd gynaliadwy: Gorsafoedd i deithwyr a chymunedau

C8: Rhestrwch, os gwelwch yn dda, yn nhrefn blaenoriaeth, y pum cyfleuster y byddech yn dymuno eu gweld yn cael eu gwella neu eu cyflwyno yn yr orsaf/y gorsafoedd a wasanaethir gan Ryddfrait ICWC

a) yr ydych yn eu defnyddio; neu

b) fel rhywun nad yw'n eu defnyddio fyddai yn eich annog i ddefnyddio'r rhwydwaith rheilffyrdd.

Rhowch enw'r orsaf/ y gorsafoedd a pham eich bod yn meddwl bod angen y gwelliannau yma.

D - Y daith gyfan: Gwneud y rheilffordd yn fwy hygyrch i bawb

C9: Wrth feddwl am y teithiau a wnewch neu yr ydych wedi eu gwneud ar ICWC, neu ar daith y gallech ei gwneud ar yr ICWC ond eich bod wedi penderfynu defnyddio dull teithio arall yn hytrach na hynny:

- **pa newidiadau penodol y gellid eu gwneud i wneud y rheilffordd yn haws i gael mynediad iddi ac felly yn fwy deniadol i'w defnyddio; a**
- **pham eich bod yn meddwl y gallai'r newidiadau hyn helpu?**

¹⁵ Gellir gweld rhestr o'r grwpiau sy'n cael eu diogelu trwy ddefnyddio'r ddolen hon <http://www.equalityhumanrights.com/private-and-public-sector-guidance/guidance-all/protected-characteristics>

D - Y daith gyfan: Prisiau, tocynnau a thalu am eich taith

C10: O ystyried yr uchod, beth ydych chi'n ei feddwl all gweithredwr trenau ICWC yn y dyfodol ei wneud i foderneiddio a gwella profiad y cwsmeriaid o ran tocynnau? Rhowch eich barn ar yr elfennau neu rannau o'r gwasanaeth y dylai gweithredwr y trêen eu hystyried wrth ddatblygu eu cynlluniau tocynnau a gwerthu tocynnau.

Meysydd eraill heb eu trafod

C11: Os oes unrhyw feysydd ychwanegol yr ydych yn meddwl eu bod yn bwysig i ni ystyried materion nad ydynt wedi cael eu trin yn yr ymgynghoriad hwn, esboniwch nhw yma os gwelwch yn dda.