



Swyddfa'r  
Gwarcheidwad  
Cyhoeddus

# Cynllun Busnes 2014/2015

Diogelu'ch dewisiadau



# Cynnwys

Cynhyrchion a gwasanaethau newydd ar gyfer 2014/15	ii
Rhagair gan y Gwir Anrhydeddus Simon Hughes AS	1
Rhagair gan Alan Eccles	3
Gweledigaeth Swyddfa'r Gwarcheidwad Cyhoeddus	4
Pwy ydym ni a beth rydym yn ei wneud	5
Datganiadau lefel uchel	8
Y cyd-destun strategol	10
Y cefndir	12
Newid yn 2014/15	14
Blaenoriaethau busnes 2014/15	16
Llwythi gwaith rhagamcanol a dangosyddion perfformiad	21
Cyllideb/gwariant rhagamcanol yr OPG	23
Atodiadau	
Atodiad 1: Strwythur Bwrdd yr OPG	24
Atodiad 2: Cyfraddau ffioedd	25
Manylion cyswllt	26

## Cynhyrchion a gwasanaethau newydd ar gyfer 2014/15

Mae disgrifiad manwl yn ddiweddarach yn y cynllun busnes hwn o'n cynlluniau ar gyfer newid, sut y byddwn yn gweithredu'r newidiadau hyn a'u perthynas â chyfeiriad strategol y Weinyddiaeth Cyfiawnder.

Mae gennym gynlluniau uchelgeisiol ar gyfer blwyddyn fusnes 2014/15, ac mae disgrifiad isod o'n prif ganlyniadau arfaethedig:

- fersiwn lawn o'r offeryn ar-lein ar gyfer atwrneiaeth arhosol (LPA)
- gwasanaeth digidol â chymorth i hwyluso mynediad drwy ein partneriaid
- ehangu'r cyfleuster i dalu ar-lein gan gynnwys talu ffioedd
- canllawiau technegol ar-lein
- system gefn swyddfa newydd ar gyfer rheoli achosion
- ffurflenni newydd a mwy hwylus ar gyfer atwrneiaeth arhosol.

**Bydd y canlyniadau arfaethedig hyn yn rhoi'r gallu i ni barhau i gofrestru ceisiadau am Atwrneiaeth yn fwy amserol ac i gynorthwyo ein cwsmeriaid.**

- model diwygiedig ar gyfer goruchwyllo, gan gynnwys adolygu a diweddarau canllawiau a chymorth i ddirprwyon
- offeryn digidol ar gyfer dirprwyon ac ymwelwyr
- datblygu offeryn ar-lein ar gyfer chwilio'r cofrestrau gan y cyhoedd.

**Bydd hyn yn rhoi'r gallu i ni ddarparu gwasanaeth mwy modern i gwsmeriaid sy'n ddirprwyon.**

- arolwg mwy cynhwysfawr o fodlonrwydd cwsmeriaid
- gweithredu mewn ffordd gydgysylltiedig ar sail yr adborth a gawn.

**Bydd hyn yn sicrhau bod ein gwasanaethau'n cwrdd ag anghenion y cwsmer.**

Mae rhestr lawn o'n holl flaenoriaethau, amcanion a gweithgareddau busnes a'r dyddiadau cwblhau ar eu cyfer ar dudalennau 16-20.

# Rhagair

gan y Gwir Anrhydeddus Simon Hughes AS, Y Gweinidog Gwladol dros Gyfiawnder a Hawliau Sifil

Pleser mawr i mi yw cyflwyno'r cynllun busnes hwn fel y gweinidog newydd sy'n gyfrifol am Swyddfa'r Gwarcheidwad Cyhoeddus (yr OPG).

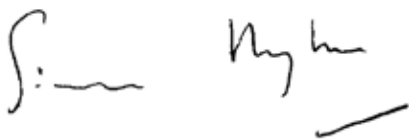
Mae atwrneiaethau arhosol yn caniatáu i bobl gynllunio ar gyfer cyfnod pan allent fod heb alluedd meddyliol. Mae hyn yn dod yn fwyfwy perthnasol wrth i'n cymdeithas newid. Mae ein poblogaeth yn heneiddio ac mae mwy o bobl yn byw â dementia.

Fodd bynnag, nid delio ag atwrneiaethau arhosol yw unig waith yr asiantaeth. Mae'r OPG hefyd yn diogelu'r rheini sydd wedi colli galluedd drwy oruchwyllo dirprwyon a benodwyd gan y Llys Gwarchod, a thrwy ymchwilio i weithgareddau dirprwyon ac atwrneiod mewn achosion o gam-drin honedig. Mae diogelu pobl sy'n agored i niwed yn agwedd bwysig iawn ar rôl y llywodraeth ac mae'r OPG yn chwarae rhan hollbwysig yn hynny.

Gan edrych i'r dyfodol, rwyf hefyd yn gobeithio gweld yr OPG yn cymryd mwy o ran mewn addysgu'r cyhoedd ynghylch manteision atwrneiaethau a helpu pobl i gynllunio ymlaen fel hyn.

Mae'r OPG yn gweithio'n galed ar hyn o bryd i ddelio â'r galw cynyddol a chynnig ffyrdd symlach a chyflymach i bobl i ddefnyddio ei gwasanaethau. Rwyf yn gwbl gefnogol i'r ymdrechion hyn, gan gynnwys y gwasanaethau digidol uchelgeisiol.

Rwyf yn hyderus y bydd yr holl ymdrechion hyn yn rhoi'r OPG mewn lle gwell byth i ddelio â'r angen cynyddol am ei gwasanaethau.



Y Gweinidog Gwladol dros Gyfiawnder a Hawliau Sifil





# Rhagair

gan Alan Eccles, y Prif Weithredwr a'r Gwarcheidwad Cyhoeddus



Rwyf yn falch o gyflwyno cynllun busnes Swyddfa'r Gwarcheidwad Cyhoeddus (yr OPG) ar gyfer 2014/15.

Yn ystod y deuddeg mis diwethaf mae'r OPG wedi cymryd camau bras i drawsnewid ei gwaith er mwyn darparu gwasanaethau'n gyflymach, yn symlach ac yn fwy effeithlon. Yn ein hymdrech i roi anghenion ein cwsmeriaid yn gyntaf rydym wedi lleihau'r cyfnodau statudol ar gyfer aros a gwrthwynebu. Gwrandawsom ar farn ynghylch sut y gallem wella ein gwasanaethau drwy gynnal ymgynghoriad o'r enw 'Transforming the Services of the OPG: enEPAling digital by default'.

Mae fersiwn beta o'r offeryn ar-lein digidol ar gyfer ceisiadau am atwrneiaeth arhosol (LPA) wedi'i lansio'n llwyddiannus, a chafodd y tîm digidol ei roi ar y rhestr fer ar gyfer un o wobrau'r Gwasanaeth Sifil am y gwaith hwn. Er mwyn gwella ein gwasanaethau rydym wedi adolygu a diweddarau ein canllawiau ar ddiogelu, ac wedi cymryd y cam pwysig o gychwyn menter braenaru yng nghyswllt ein hadolygiad sylfaenol o'n system ar gyfer goruchwylio dirprwyon. Yn ogystal â hyn, rydym wedi newid ein dull o brosesu ceisiadau am LPA gan fEPAwysiadu dull o reoli achosion o'r dechrau i'r diwedd, gan ddileu'r gallu i drosglwyddo rheolaeth ar achosion a lleihau nifer y staff a gaiff ryngweithio â chwsmer mewn achos penodol.

Yng nghynllun busnes 2014/15 mae mwy o gamau uchelgeisiol i'w cymryd gan yr OPG, yn enwedig yng nghyswllt ein statws yn un o'r 25 o sefydliadau ar draws llywodraeth sy'n esiampl ar gyfer gweithio'n ddigidol. Yn ystod y 12 mis nesaf byddwn yn darparu mwy o offer digidol i ddefnyddwyr ein gwasanaethau gan eu cyflwyno yn ein gwaith â dirprwyon yn benodol. Byddwn yn cryfhau ein hofferyn digidol ar gyfer LPA drwy lansio fersiwn gyntaf gyflawn a byddwn yn cydweithio â'n partneriaid i ddarparu gwasanaeth digidol â chymorth.

Yn bwysicaf oll, byddwn yn datblygu ac yn gweithredu system newydd i reoli achosion a fydd, erbyn diwedd y flwyddyn fusnes, yn cynnwys pob agwedd ar ein busnes. Bydd hyn yn ein galluogi i ddelio â llwythi gwaith yn y dyfodol ac yn rhoi cyfleoedd hefyd i wella ein gwasanaethau i gwsmeriaid ymhellach.

Drwy gydol y cyfnod hwn o newid, byddwn yn parhau i ymgynghori â'n defnyddwyr ac i gydweithio'n agos â rhanddeiliaid er mwyn gwella'r dull o ddarparu gwasanaethau drwy'r amser.

Rwyf yn edrych ymlaen yn fawr at y cyfleoedd sydd o'n blaen mewn blwyddyn a fydd yn un bwysig i'r OPG.

Alan Eccles  
Y Prif Weithredwr a'r Gwarcheidwad Cyhoeddus

# Gweledigaeth Swyddfa'r Gwarcheidwad Cyhoeddus

Amddiffyn a grymuso pobl a all fod heb alluedd a darparu cymorth i'r rheini sy'n gweithredu ar eu rhan.

Hyrwyddo dewis yn y dyfodol a chynllunio ymlaen llaw cyn colli galluedd.



# Pwy ydym ni a beth rydym yn ei wneud

## Y Gwarcheidwad Cyhoeddus

Mae'r Gwarcheidwad Cyhoeddus yn cael ei benodi gan yr Arglwydd Ganghellor o dan adran 57 o Ddeddf Galluedd Meddyliol 2005 (MCA). Mae'r Gwarcheidwad Cyhoeddus hefyd yn Brif Weithredwr ac yn Brif Swyddog Cyfrifyddu Swyddfa'r Gwarcheidwad Cyhoeddus (yr OPG) ac mae'n bersonol atebol am reolaeth a threfniadaeth yr OPG. Penodwyd Alan Eccles yn Warcheidwad Cyhoeddus yn Ebrill 2012.

## Swyddfa'r Gwarcheidwad Cyhoeddus

Sefydlwyd yr OPG yn Hydref 2007 ac mae'n helpu'r Gwarcheidwad Cyhoeddus i gyflawni ei swyddogaethau statudol o dan MCA. Mae ei chyfrifoldebau'n cwmpasu Cymru a Lloegr (mae trefniadau ar wahân ar gyfer yr Alban a Gogledd Iwerddon).

## Statws o fewn yr adran

Mae'r OPG yn asiantaeth weithredol i'r Weinyddiaeth Cyfiawnder. Mae'r Prif Weithredwr yn atebol i'r Arglwydd Ganghellor a'r Ysgrifennydd Gwladol dros Gyfiawnder am weithredu'r asiantaeth yn effeithiol.

Gweinidogion y llywodraeth sy'n gyfrifol am yr OPG yw:

- Y Gwir Anrhydeddus Chris Grayling AS, yr Arglwydd Ganghellor a'r Ysgrifennydd Gwladol dros Gyfiawnder; a
- Y Gwir Anrhydeddus Simon Hughes AS, y Gweinidog Gwladol dros Gyfiawnder a Hawliau Sifil

## Beth yw gwaith yr OPG?

Mae'r OPG yn rhoi'r gallu i benodi atwrnai neu atwrneiod i oruchwylio iechyd a/neu faterion ariannol unigolyn os bydd yn colli galluedd, ac mae'n cyflawni swyddogaethau diogelu mewn cysylltiad â phobl sydd heb alluedd meddyliol i wneud penderfyniadau penodol drostynt eu hunain. Y swyddogaethau diogelu statudol sydd wedi'u rhagnodi ar ei chyfer yw goruchwylio dirprwyon sydd wedi'u penodi gan y Llys Gwarchod ac ymchwilio i sylwadau sydd wedi'u cyflwyno ynghylch penderfyniadau gan atwrneiod a dirprwyon gofrestrdig.

## Mae'r OPG yn cyflawni pedair swyddogaeth graidd ar ran y Gwarcheidwad Cyhoeddus:

- **Cofrestru atwrneiaethau arhosol (ac atwrneiaethau parhaus a wnaethpwyd cynt<sup>1</sup>)** (LPA ac EPA), sy'n caniatáu i bobl ddewis pwy a fydd yn gwneud penderfyniadau ar eu rhan. Mae EPAau yn ymwneud â phenderfyniadau ynghylch eiddo a materion yn unig tra bydd LPAau yn ymwneud ag eiddo a materion ariannol neu faterion iechyd a lles.

---

<sup>1</sup> O dan MCA mae LPAau wedi cymryd lle EPAau er Hydref 2007. Rhaid gwneud LPA cyn colli galluedd meddyliol, tra bo EPAau i'w cyflwyno pan gollir galluedd meddyliol neu wedyn. Felly, mae modd o hyd ar hyn o bryd i gyflwyno EPAau a gwblhawyd cyn Hydref 2007 a'u cofrestru wedyn.

- **Goruchwylio dirprwyon sydd wedi'u penodi gan y Llys Gwarchod** (Mae dirprwy yn benderfynwr sydd wedi'i benodi gan y llys i wneud penderfyniadau ar ran unigolyn sydd heb alluedd, fel arfer pan na fydd atwrnai wedi'i benodi cyn colli galluedd).
- **Ymchwilio i bryderon ynghylch gweithredoedd gan atwrneiod neu ddirprwyon cofrestredig.** Os na fydd hawl i ymchwilio gan yr OPG o dan ei hawdurdodaeth, bydd yn cyfeirio pryderon fel arfer at awdurdod priodol arall, er enghraifft, yr heddlu neu wasanaethau cymdeithasol oedolion.
- **Cadw'r cofrestrau o ddirprwyon, LPAau ac EPAau.** Mae'r cofrestrau hyn ar gael i'w chwilio gan aelodau o'r cyhoedd.

### Trefniadau ariannu

Nod ariannol yr OPG, y cytunwyd arno â'r gweinidog cyfrifol a Thrysorlys EM, yw adennill ei holl gostau, heb gynnwys ffioedd sydd wedi'u hesemptio a ffioedd sydd wedi'u dileu, yn y cyfnod o bedair blynedd rhwng 2011/12 a 2014/15.

Mae'r OPG yn cyflawni hyn drwy godi ffioedd am ei gwasanaethau, a'r ffioedd hynny wedi'u rhagnodi mewn offeryn statudol. Codir ffioedd am y canlynol:

- ceisiadau am atwrneiaethau (LPA ac EPA)
- ffioedd am sefydlu dirprwyaethau a'u goruchwylio'n flynyddol.

Gostyngwyd y ffi am LPA i £110 yn Hydref 2013. Mae'r OPG wedi ymrwymo i sicrhau bod LPAau a dirprwyaethau'n fforddiadwy ac mae'n bwriadu adolygu ei strwythur ffioedd yn ystod 2014/15 er mwyn cyflwyno system ffioedd ddiwygiedig yn Ebrill 2015.

### Lleoliad a staffio

Ar hyn o bryd, mae swyddfeydd yr OPG mewn safleoedd yn Llundain, Nottingham a Birmingham. Mae 756 o staff mewn swyddi yn yr OPG (678.30 cyfwerth ag amser llawn).

### Bwrdd yr OPG a llywodraethu

Mae Bwrdd Swyddfa'r Gwarcheidwad Cyhoeddus (y Bwrdd) yn cynnwys aelodau Bwrdd Gweithredol ac Anweithredol. Mae'r Bwrdd yn chwarae rhan ganolog wrth bennu ffurf y sefydliad, gan ddarparu cyngor a chyfarwyddyd er mwyn cynnig gwasanaethau cost effeithiol o ansawdd uchel i'w ddefnyddwyr. Mae'n darparu arweiniad strategol ar gyfeiriad cyffredinol yr asiantaeth. Bydd y Bwrdd yn cymryd camau i helpu i gyflawni'r nodau ac amcanion y cytunwyd arnynt yn y Cynllun Busnes. Mae'r Bwrdd yn gweithredu o fewn fframwaith y Weinyddiaeth Cyfiawnder/OPG ac mae ei aelodau'n gwneud penderfyniadau ar y cyd ac nid fel cynrychiolwyr i unrhyw fuddiant neu faes busnes.

Aelodau Bwrdd yr OPG<sup>2</sup> yw:

<b>Alan Eccles</b>	- Y Gwarcheidwad Cyhoeddus a'r Prif Weithredwr (Cadeirydd)
<b>Sarah Wood</b>	- Cyfarwyddwr Bwrdd Anweithredol
<b>Janet Grossman</b>	- Cyfarwyddwr Bwrdd Anweithredol
<b>Yr athro Anthony Schapira</b>	- Cyfarwyddwr Bwrdd Anweithredol
<b>John Hall</b>	- Cyfarwyddwr Mynediad at Gyfiawnder, cynrychiolydd y Weinyddiaeth Cyfiawnder
<b>Christopher Jones</b>	- Pennaeth Strategaeth a Datblygu Busnes, OPG
<b>Angela Johnson</b>	- Pennaeth Goruchwyliaeth, Ymarfer a Chydymffurfiaeth, OPG
<b>Iain Dougall</b>	- Pennaeth Gweithrediadau, OPG
<b>Karen Morley</b>	- Pennaeth Gwasanaethau Corfforaethol, OPG

### Rheoli risg yn yr OPG

Mae'r OPG wedi ymrwymo i ddilyn a chymhwyso egwyddorion rheoli risg yng ngwaith y sefydliad ac fel elfen ganolog yn ei threfniadau llywodraethu corfforaethol.

Mae'r OPG yn adeiladu ar sail y dulliau o reoli risg sydd wedi'u sefydlu ym mhob rhan o'r Weinyddiaeth Cyfiawnder. Mae'r OPG yn cyflawni hyn drwy gysoni ei gweithgareddau â Pholisi Rheoli Risg y Weinyddiaeth Cyfiawnder a thrwy ddilyn gofynion ac arferion gorau'r Llywodraeth ganolog, gan gynnwys dogfen Trysorlys EM *Management of Risk – Principles and Concepts (Orange Book)*, a chanllawiau Swyddfa Masnach y Llywodraeth *Management of Risk (MoR)*.

Mae'r sefydliad wedi creu fframwaith rheoli risg i bennu, monitro, rheoli a chofnodi'r risgiau neu fygythiadau rhag cyflawni ei amcanion. Mae proses ar waith hefyd i ddelio â risgiau ar lefel uwch drwy Gofrestr Risg Gorfforaethol y Weinyddiaeth Cyfiawnder os bydd risgiau'n uwch na lefel goddefiant y sefydliad. Darperir copïau o Gofrestr Risg yr OPG i'r Weinyddiaeth Cyfiawnder yn rheolaidd.

<sup>2</sup> Gweler Atodiad 1.

# Datganiadau lefel uchel

## Ein rôl

### **Hyrwyddo nodau Deddf Galluedd Meddyliol (MCA), sy'n cynnwys dewis ar gyfer yr unigolyn a'r ymyrraeth leiaf**

- Hyrwyddo dealltwriaeth o MCA a chydymffurfiaeth â'r egwyddorion drwy hybu penderfynu wedi'i seilio ar wybodaeth er budd pennaf yr unigolyn sydd heb alluedd a hyrwyddo'r LPA fel ffordd o gynllunio ymlaen.

### **Ymateb yn gyflym pan fydd yn ofynnol iddo ddiogelu oedolion sydd mewn perygl**

- Cydweithio â rhanddeiliaid/partneriaid i leihau colled ariannol neu gamdriniaeth o oedolion sydd mewn perygl ar y cyfle cyntaf.
- Ymchwilio mewn ffordd ddiudedd, broffesiynol, amserol a phriodol i bryderon ynghylch dirprwyon/atwrneiod, a datrys pryderon yn brydlon ac amserol er mwyn adfer a chynnal y budd pennaf.

### **Darparu gwasanaeth o ansawdd da**

- Sicrhau bod cwsmeriaid yn gwybod beth i'w ddisgwyl gennym a pha bryd.
- Sicrhau bod modd llenwi ceisiadau mewn ffordd rwydd a syml er mwyn cwblhau a chofrestru LPAau yn effeithiol ac yn effeithlon.

## Ein hegwyddorion

### **Canolbwyntio ar ganlyniadau i gwsmeriaid drwy ddefnyddio gweithlu galluog sy'n canolbwyntio ar y cwsmer a thrwy sicrhau bod ein gwasanaethau'n rhoi gwerth am arian**

- Buddsoddi mewn dysgu a datblygu a rhoi anogaeth i rannu'r arferion gorau er mwyn creu gweithlu hyderus, medrus, gwybodus a hyblyg ac arweinwyr effeithiol.
- Cael adborth yn gyson gan gwsmeriaid, ac ymchwilio i'w hanghenion, er mwyn ymateb a dysgu i hyrwyddo gwelliannau yn ein gwasanaeth.
- Darparu gwasanaethau addas a chost effeithiol. Gofalu bod amcanion a gweithgarwch ar gyfer gwelliant parhaus yn sicrhau gwell gwasanaeth i gwsmeriaid a gweithrediadau mwy effeithlon.

### **Sicrhau bod arloesedd ar ganol gwaith yr OPG**

- Prosesu LPAau a darparu gwasanaethau goruchwylio drwy TG a dulliau digidol integredig.
- Hyrwyddo gwasanaethau digidol fel y ddewis ffordd o wneud cais am LPA gan sicrhau bod gwasanaethau digidol â chymorth ar gael yn ôl yr angen.
- Parhau i ddatblygu diwylliant o welliant parhaus er mwyn darparu gwasanaethau mewn ffyrdd mwy darbodus, effeithiol ac effeithlon drwy rymuso staff fel eu bod yn meddwl yn greadigol ynghylch darparu gwasanaethau'n well a modelau gweithredu gwell.

### **Cydweithio'n agos â phartneriaid**

- Cydweithio mewn ffordd agored a chydweithredol â sefydliadau eraill sy'n cyflawni neu'n hyrwyddo nodau MCA.
- Cydweithio â sefydliadau masnachol i sicrhau bod cwsmeriaid yn gallu defnyddio pwerau o dan atwrneiaeth neu ddirprwyaeth yn rhwydd.
- Cydweithio a chydweithredu â phartneriaid a fydd yn helpu i ehangu ein sylfaen cwsmeriaid, hyrwyddo ymwybyddiaeth o wasanaethau a'n helpu i ddarparu gwasanaeth rhagorol i gwsmeriaid.

**Trin pobl ag urddas a pharch drwy gynnal egwyddorion MCA**

- Cynnal a hyrwyddo egwyddorion MCA ym mhob agwedd ar ein gwaith.
- Parchu cwsmeriaid drwy fod yn ymwybodol o'r sefyllfaoedd sensitif y gallent eu hwynebu, parchu eu materion preifat a chadw cyfrinachedd.
- Sicrhau bod ein gohebiaeth â chwsmeriaid yn amserol, perthnasol a chywir a phersonoli ein gwasanaeth lle y bo modd.

**Hyrwyddo dysgu ar draws y sefydliad**

- Grymuso staff fel y byddant yn chwilio'n gyson am ffyrdd newydd arloesol o weithio er mwyn darparu gwasanaethau'n well.
- Parhau i wella arweinyddiaeth, rheolaeth a threfniadaeth y staff a'r timau. Meincnodi a dilysu ein harweinyddiaeth a'n perfformiad drwy gymharu â sefydliadau addas.
- Gofyn am adborth o bob ffynhonnell gan ymateb iddo a dysgu gwersi.

**Cadw'r OPG yn agored i bawb drwy ei gwneud yn dryloyw, atebol, hygyrch a chynhwysol**

- Sicrhau bod systemau diogel i reoli asedau adrannol gan gynnwys pobl, adeiladau, adnoddau, TG a gwybodaeth. Sicrhau bod holl weithgareddau'r OPG ar gael ar gyfer arsylwi a chraffu annibynnol gan gyfarwyddwyr anweithredol.
- Trefnu i'n gwasanaethau fod ar gael i bawb yn ôl eu hangen a chael gwell dealltwriaeth o'u hanghenion drwy weithio gyda phartneriaid a rhanddeiliaid o bob math i gyrraedd ein cwsmeriaid presennol a dichonol.
- Hyrwyddo cyfle cyfartal a diwylliant sy'n gweld gwerth mewn gwahaniaethau.

# Y cyd-destun strategol

## Trawsnewid Cyfiawnder yn y Weinyddiaeth Cyfiawnder

Mae Trawsnewid Cyfiawnder yn cwmpasu'r rhaglenni pwysicaf ar gyfer newid yn y Weinyddiaeth Cyfiawnder. Dyma'r ffordd y bydd yr adran yn gwireddu ei gweledigaeth: system gyfiawnder sy'n fwy effeithiol, yn llai costus ac yn fwy ymatebol i'r cyhoedd.

Yn ystod y blynyddoedd nesaf mae'r Weinyddiaeth Cyfiawnder yn bwriadu trawsnewid yr adran a'r system gyfiawnder. Mae'n agenda fentrus ar gyfer diwygio a fydd yn rhoi mwy o bwer a chyfrifoldeb i'r dinesydd. Bydd yn arwain at newidiadau heb eu tebyg o'r blaen yng ngwedd a ffurf ac awyrgylch yr adran gyfan fel y gall weithio'n wahanol a newid ei ffordd o wasanaethu'r cyhoedd.

Mae'r OPG, sy'n rhan annatod o'r adran, wedi ymrwymo i hyrwyddo agenda Trawsnewid Cyfiawnder. Bydd llawer o'r gwaith y mae'r OPG yn ei wneud, drwy barhau i ddilyn yr agendâu ar weithio'n ddigidol a gwelliant parhaus, yn creu sefydliad sy'n gweithio'n wahanol ac yn newid ei ffordd o wasanaethu'r cyhoedd.

## Strategaeth Ddigidol y Weinyddiaeth Cyfiawnder

Mae'r Weinyddiaeth Cyfiawnder wedi mEPAwysiadu strategaeth ddigidol ar gyfer cyflwyno gwasanaethau digidol ar draws yr adran, yn ei hasiantaethau ac mewn cyrff cyhoeddus. Mae'n canolbwyntio ar drawsnewid y gwasanaethau y mae'r adran yn eu darparu, y ffordd y mae'r adran yn gweithio a'r systemau a phrosesau sy'n hyrwyddo ei blaenoriaethau. Mae'n galluogi gwasanaethau i ganolbwyntio ar y defnyddiwr er mwyn cael gwell canlyniadau. Mae'n caniatáu i'r adran sicrhau atebion yn gyflym a'r rheini'n symlach, yn haws eu defnyddio ac yn rhoi gwell gwerth am arian i ddefnyddwyr a'r llywodraeth. Drwy ddarparu gwasanaethau digidol y bydd yn well gan bobl eu defnyddio, bydd yr adran yn gallu neilltuo dulliau eraill fel llinellau ffôn cymorth ar gyfer y rheini sydd â gwir angen amdanynt, gan leihau'r galw am ddulliau cysylltu mwy costus.

O fewn y Weinyddiaeth Cyfiawnder mae pedwar gwasanaeth enghreifftiol allweddol a fydd yn cael eu hailddylunio erbyn Mawrth 2015. Drwy ddod yn wasanaeth enghreifftiol, gellir gosod esiampl i eraill o ran digideiddio gwasanaethau. Bydd yr OPG yn arwain ar ddarparu dull o ymgeisio am atwrneiaeth arhosol, un o'r gwasanaethau enghreifftiol allweddol. Fodd bynnag, mae'r OPG wedi mynd gam ymhellach ac wedi cytuno'n ddiweddar i fod yn batrwm ar gyfer darparu digidol ar draws yr OPG.

## Cynllun Diwygio'r Gwasanaeth Sifil

Mae Cynllun Diwygio'r Gwasanaeth Sifil yn egluro gweledigaeth y llywodraeth ar gyfer gwasanaeth sifil rhagorol a fydd yn sicrhau'r gorau i Brydain.

Cyhoeddwyd y cynllun ym Mehefin 2012, ac mae'n canolbwyntio ar bedair prif thema:

- llunio polisi'n well
- bod yn fwy digidol
- bod yn unedig, yn agored ac yn atebol
- bod yn fwy medrus.

Mae'r OPG yn canolbwyntio ar y pedwar uchelgais hyn ac amcan ein cynlluniau ar gyfer 2014/15 yw ein galluogi i gyflawni canlyniadau ar sail y themâu hyn.

## Her Dementia

Ym Mawrth 2012 roedd y Prif Weinidog wedi gosod Her Dementia genedlaethol i gymdeithas, y proffesiwn meddygol, busnes a llywodraeth er mwyn sicrhau gwelliannau mewn gofal ac ymchwil dementia erbyn 2015. Cyflawnir hyn drwy hybu ymwybyddiaeth o ddementia, darparu gofal o ansawdd da a hyrwyddo ymchwil.

Bydd un unigolyn ym mhob tri sydd dros 65 oed yn datblygu dementia<sup>3</sup>. Mae'r ymgyrch hon yn ceisio hybu ymwybyddiaeth ymysg y cyhoedd drwy greu 'ffrindiau' sy'n gallu adnEPAod arwyddion dementia a helpu'r rheini sy'n dioddef ohono. Mae Cymdeithas Alzheimer, gyda chymorth grant gan Swyddfa'r CEPAnet a'r Adran Iechyd, am wella bywydau'r rheini sy'n byw â dementia drwy greu miliwn o ffrindiau dementia.

Gan fod yr OPG yn flaenllaw ym maes galluedd meddyliol, byddwn yn parhau i chwarae ein rhan wrth ateb yr her. Dwy ffordd o wneud hyn yw cymell pobl i ystyried sut y gallant baratoi ar gyfer y posibilrwydd o golli galluedd meddyliol yn y dyfodol, a'i gwneud yn haws cofrestru LPA.

Gan barhau â'r gwaith a ddechreuwyd yn 2013/14, bydd gwirfoddolwyr yn yr OPG yn helpu cydweithwyr i ddeall mwy am fyw â dementia a'r pethau bach sy'n gallu gwneud gwahaniaeth i bobl sydd â dementia sy'n byw yn eu cymunedau. Ein nod yw gwneud ymwybyddiaeth o ddementia yn rhan annatod o ddiwylliant yr OPG.

---

<sup>3</sup> Alzheimer's Research UK: Defeating Dementia

# Y cefndir

## Y Galw

Ers ei lansio yn 2007, mae'r OPG wedi gweld cynnydd yn y galw am ei gwasanaethau o flwyddyn i flwyddyn. Roedd nifer y ceisiadau am LPA wedi cynyddu 20% rhwng 2012/13 a 2013/14. Yn ogystal â hyn, roedd nifer yr ymchwiliadau gan yr OPG wedi cynyddu 21% a chafwyd cynnydd o 9% yn yr un cyfnod yn nifer y dirprwyon a benodwyd gan y llys y mae'n ofynnol i'r OPG eu goruchwylio. Rhagwelir y bydd cynnydd tebyg yn lefelau'r galw yn parhau drwy gydol 2014/15 ac wedyn.

Mae 92% o'n cwsmeriaid ar gyfer LPAau yn 65 oed ac yn hŷn. Gellir gosod y galw dichonol, yn awr ac yn y dyfodol, am wasanaethau'r OPG yn ei gyd-destun drwy ei gymharu â'r ffigurau sy'n dangos bod poblogaeth y DU yn heneiddio. Mae canran y bobl sy'n 65 oed ac yn hŷn wedi codi o 15% ym 1985 i 17% ym 2010, cynnydd o 1.7 miliwn o bobl. Erbyn 2035 rhagwelir y bydd y rheini sy'n 65 oed ac yn hŷn yn 23% o'r boblogaeth gyfan<sup>4</sup>.

## Newid

Yn 2010, cyhoeddodd yr OPG y byddai'n lansio rhaglen i drawsnewid y sefydliad yn sylfaenol. Byddai'r rhaglen drawsnewid hon yn parhau am nifer o flynyddoedd oherwydd ei chwmpas eang a bydd y gwaith hwn yn parhau drwy gydol 2014/15 yng nghyswllt ein prosesau a'n technoleg. Mae'r gwaith hwn yn rhan o raglen ehangach y Weinyddiaeth Cyfiawnder, Trawsnewid Cyfiawnder, ar gyfer diwygio'r system gyfiawnder.

Mae'r trawsnewid hwn yn cynnwys adolygiad sylfaenol o'r ffordd y mae'r OPG yn helpu'r Gwarcheidwad Cyhoeddus i gyflawni ei ddyletswydd statudol i ddiogelu pobl sydd wedi colli galluedd. Oherwydd hyn, mae rhan allweddol o'r rhaglen yn ymwneud â goruchwylio a chynorthwyo dirprwyon sydd wedi'u penodi gan y Llys Gwarchod. Cyhoeddwyd yr adolygiad hwn gan ein gweinidog ar y pryd, Helen Grant AS, yn 2012.

Cyflawnwyd gwaith sylweddol eisoes ar gofnodi'r llinell sylfaen a deall anghenion cwsmeriaid sy'n ddirprwyon. Mae hyn wedi arwain at ailddylunio ein dull o weithio a rhagwelir y bydd yn sicrhau ein bod yn gweithio mewn ffordd sy'n canolbwyntio'n fwy ar y cwsmer yn 2014/15.

Mae ein dull o brosesu LPAau wedi newid yn sylweddol hefyd yn y 12 mis diwethaf. O ganlyniad i nifer o fentrau ar gyfer gwelliant parhaus cafwyd gwasanaeth sy'n canolbwyntio'n fwy ar y cwsmer, mwy o atebolrwydd gan weithwyr dros LPAau unigol a dull cofrestru cyflymach. Er mis Gorffennaf 2013 gellir llenwi cais am LPA ar-lein: cafwyd croeso i hyn ac mae 38,000 o gwsmeriaid wedi dechrau neu wedi cwblhau cais ar-lein. Yn yr un cyfnod, cafwyd cyfanswm o 150,000 o LPAau.

## Yr Ystad

Yn 2012 cwblhawyd rhaglen i adleoli o un safle yn Llundain i safleoedd yn Birmingham a Nottingham. Rydym yn parhau i adolygu ein strategaeth ystad. Erbyn dechrau 2014/15 byddwn wedi cyfuno ein swyddfa yn Birmingham ar un safle. Rydym wedi

---

<sup>4</sup> Y Swyddfa Ystadegau Gwladol, Cofnodion Cenedlaethol yr Alban, Asiantaeth Ystadegau ac Ymchwil Gogledd Iwerddon.



cadarnhau ein hymrwymiad i gadw canolfan weithredu yn Nottingham tan 2018 a bydd anghenion ar gyfer y dyfodol yn cael eu trafod wrth ddatblygu'r model gweithredu arfaethedig.

### Model gweithredu arfaethedig

Yn ystod blwyddyn fusnes 2014/15 bydd ein cynlluniau a gweithgareddau'n cael eu cysoni â'n model gweithredu arfaethedig cyntaf.

Y model gweithredu arfaethedig ar gyfer 2014 yw'r cyntaf mewn cyfres o fodelau y bwriedir eu llunio i gofnodi dyheadau'r OPG ar gyfer ei sefyllfa yn y dyfodol. Mae'n disgrifio'r sefyllfa derfynol arfaethedig ar gyfer y busnes yn 2018 a bydd yn ein helpu i rag-weld y newidiadau y bydd eu hangen i addasu ein hamgylchedd ac ymateb i alwadau cyfnewidiol gan ein rhanddeiliaid, ein cwsmeriaid, ein staff a llywodraeth.

Bydd ein model gweithredu arfaethedig yn ein galluogi i ganolbwyntio ar y prosesau gweithredu sy'n creu gwerth ar gyfer ein cwsmeriaid ac yn ein helpu i wneud y canlynol:

- penderfynu pa brosesau i'w newid a pha brosesau i'w cadw fel y maent
- penderfynu ar ein negeseuon i'n cwsmeriaid a'n rhanddeiliaid a sut i'w cyfleu
- dilyn map ffyrdd – ffordd o sicrhau bod cynlluniau busnes yn rhoi sylw i'n dyheadau tymor hwy.

Bydd y model yn ailadroddol a chaiff ei ddiweddarau bob tair blynedd. Mae'r fersiwn ar gyfer 2018 yn cael ei thrafod yn barod.

# Newid yn 2014/15

## Atwrneiaeth Arhosol

Bydd ein hofferyn digidol ar gyfer LPAau yn cael ei lansio'n derfynol ar ddechrau 2014 a byddwn yn parhau i'w ddatblygu er mwyn gwella profiad y cwsmer ymhellach gan ddefnyddio adborth gan ein defnyddwyr presennol. Er mwyn elwa o fanteision yr offeryn hwn, byddwn yn dadansoddi'r canlyniadau o'n cynlluniau i dreialu'r gwasanaeth digidol â chymorth er mwyn asesu'r ymateb a gweld pa wasanaethau sydd eu hangen yn y maes hwn. Bydd ffurflenni papur ar gael o hyd i'r rheini sydd am eu defnyddio.

## Adolygu goruchwyliaeth a datblygu offer digidol ar gyfer dirprwyon

Yn dilyn ein hadolygiad o oruchwyliaeth, rydym wedi cymryd y cam cyntaf ar ein ffyrdd newydd o weithio. Nodau'r cam cyntaf yw:

- gwella'r ffordd o sicrhau bod mesurau diogelu priodol ar waith i amddiffyn pobl sydd heb alluedd
- sicrhau er mwyn y bobl hynny sydd heb alluedd fod penderfyniadau'n cael eu gwneud er y budd pennaf iddynt
- sicrhau bod yr oruchwyliaeth yn gymesur.

Rydym wedi dechrau addasu'r dull o oruchwyllo yn ôl anghenion y gwahanol fathau o ddirprwyon, gan ganolbwyntio ar yr achosion hynny lle y mae'r angen mwyaf am gymorth neu lle y mae pryderon posibl, ond byddwn hefyd yn gadael i ddirprwyon sy'n gweithredu'n effeithiol gael gwneud eu gwaith gan ymyrryd i'r graddau lleiaf posibl. Rydym wedi cyflwyno prosesau newydd ar gyfer trafod achosion, er mwyn gwella'r dilyniant mewn gwasanaethau a'r oruchwyliaeth ar ddirprwyon..

Byddwn yn parhau â'r adolygiad o oruchwyliaeth a byddwn yn lansio offer digidol i helpu dirprwyon i gyflawni eu dyletswyddau, a hefyd yn gwella'r gwasanaethau hyn drwy gydol 2014/15 yn unol ag anghenion cwsmeriaid.

Bydd ail gam yr adolygiad o oruchwyliaeth yn cynnwys adolygiad o bwerau'r Gwarcheidwad Cyhoeddus a fydd yn nodi cyfleoedd i gryfhau'r pwerau hyn er mwyn sicrhau bod oedolion sydd mewn perygl yn cael eu diogelu'n well.

## Mwy o waith digidol

Bydd yn bosibl talu ar-lein am ein holl gynhyrchion digidol a byddwn yn ceisio ymestyn hyn i gynnwys unrhyw dâl am ffioedd. Mae'r OPG yn parhau â gwaith ar gyfer lansio gwasanaeth ar-lein ar gyfer chwilio cofrestrau o LPAau, EPAau a dirprwyaethau.

Byddwn hefyd yn ystyried datblygu offer e-ddysgu i roi cyfle i'r cyhoedd ddysgu am yr OPG a'r gwasanaethau yr ydym yn eu cynnig a sut y gallant eu defnyddio i'w helpu i gynllunio ar gyfer analluedd neu ei reoli.

## Newid ein systemau TG

Yn hanner cyntaf 2014 byddwn yn dechrau defnyddio ein system weithredu cefn swyddfa newydd, ar gyfer cofrestru LPAau ac EPAau yn gyntaf. Byddwn yn ychwanegu cyfleusterau yn y maes hwn drwy gydol y flwyddyn.

Yn ail hanner y flwyddyn, o fis Medi 2014, byddwn yn ehangu'r system i gynnwys rheolaeth ar waith goruchwylio dirprwyon a swyddogaethau cydymffurfio. Bydd y system newydd yn ein galluogi i wneud newidiadau er mwyn gweithredu a rheoli'r prosesau hyn yn fwy effeithlon.

Byddwn hefyd yn defnyddio system newydd i gipio dogfennau a data er mwyn diweddarau ein caledwedd sganio a chael meddalwedd fwy modern yn lle ein meddalwedd adnEPAod data bresennol. Bydd hyn yn ein galluogi i brosesu mwy o geisiadau drwy ddefnyddio dulliau awtomatig mwy effeithiol i godi data.

Bydd y newidiadau mewn technoleg yn ystod y flwyddyn yn cael eu gweithredu mewn ffordd a fydd yn lleihau'r effaith bosibl ar berfformiad. Bydd unrhyw effaith dymor byr ar berfformiad oherwydd y newidiadau'n cael ei gwrthbwyso drwy gael systemau sy'n gallu prosesu gwaith yr OPG yn fwy effeithlon.

## Gwelliant parhaus

Rhoddwyd comisiwn i'r Tîm Gwelliant Parhaus yn Ionawr 2013 i sicrhau mwy o werth am arian i'n cwsmeriaid a gwasanaeth o ansawdd gwell. Mae'r OPG wedi sicrhau nifer mawr o arbedion drwy brosesau yn ystod y cyfnod hwn ac wedi dechrau ar y dasg o feithrin gallu yn ein gweithwyr i ddefnyddio offer a thechnegau ar gyfer gwelliant parhaus. Mae'r gwaith ar welliant parhaus yn yr OPG mewn cyfnod cynnar iawn o hyd ac mae angen mwy o waith i wella ein prosesau er mwyn rhoi'r gwerth gorau i'n cwsmeriaid. Bydd gwaith ar gyfer gwelliant parhaus yn cael ei wreiddio yn niwylliant y sefydliad yn y blynyddoedd nesaf er mwyn parhau â'r cynnydd a sicrhau gwelliannau mewn ansawdd, arbedion ar gostau a llai o wastraff.

Mae'r OPG yn defnyddio adborth gan gwsmeriaid i hyrwyddo gwelliannau ar gyfer cwsmeriaid a bydd yn parhau i ganolbwyntio ar hyn yn ystod 2014/15. Mae'r Tîm Gwelliant Parhaus yn meithrin cysylltiadau ag adrannau llywodraeth eraill er mwyn hwyluso trefniadau i rannu'r arferion gorau a'r gwersi a ddysgwyd.

# Blaenoriaethau busnes 2014/15

Mae ein blaenoriaethau busnes yn dangos y ddau brif sbardun ar gyfer 2014/15 sydd wedi'u trosglwyddo o'r flwyddyn flaenorol. Dechreuodd ein rhaglen newid yn 2010 a disgwylir iddi barhau yn 2015. Felly mae'n briodol bod yr amcanion i gyflawni ein blaenoriaethau wedi'u cario ymlaen o 2013/14.

Mae newid wedi bod yn y gweithgareddau sydd eu hangen i gyflawni'r amcanion gan fod ein busnes wedi datblygu. Mae'r gweithgareddau hyn, ynghyd â'r dyddiadau ar gyfer cwblhau'r gwaith arfaethedig wedi'u nodi isod.

## Blaenoriaethau 2014/15

- Byddwn yn cynnig gwasanaeth o safon uchel i'n cwsmeriaid
- Byddwn yn parhau i gyflawni ein rhaglen trawsnewid

## Blaenoriaeth 1: Byddwn yn cynnig gwasanaeth o safon uchel i'n cwsmeriaid

<b>Amcan 1: Darparu gwasanaeth cyflym a chywir i bob ymgeisydd sydd am gofrestru cais am atwrneiaeth.</b>	
<b>Gweithgareddau</b>	<b>Dyddiad cwblhau<sup>5</sup></b>
Rhoi proses newydd ar waith i asesu a thracio ansawdd y cynhyrchion yr ydym yn eu darparu	Mehefin 2014
Asesu'r manteision mewn gwahanol ddulliau o gysylltu â chwsmeriaid a chyflwyno newidiadau/ffyrdd newydd o weithio lle y bo'n briodol	Mehefin 2014
Asesu'r manteision mewn gwahanol oriau gweithredu ar gyfer y busnes a gweithredu ar sail hynny (os yw'n briodol)	Medi 2014
Cyflwyno cronfa ddata ar-lein o ganllawiau technegol sy'n cael ei diweddarau'n gyson er mwyn gallu datrys achosion yn gyflym	Medi 2014
Datblygu modelau newydd i gynghori a chynorthwyo cwsmeriaid er mwyn galluogi gweithwyr achos i lunio LPA sy'n cwrdd ag anghenion y cwsmer	Rhagfyr 2014
Cynnal rhaglen gwelliant parhaus er mwyn sicrhau bod gwaith achosion yn canolbwyntio'n llwyr ar y cwsmer o'r dechrau i'r diwedd	Mawrth 2015
Defnyddio adborth gan gwsmeriaid i ddatblygu a gwella'r gwasanaeth a gynnigir i gwsmeriaid yng nghyswllt yr offeryn digidol ar gyfer LPAau	Mawrth 2015
<b>Amcan 2: Goruchwyllo a chynorthwyo dirprwyon i sicrhau eu bod yn gweithredu'n unol â MCA.</b>	
<b>Gweithgareddau</b>	<b>Dyddiad cwblhau</b>
Cwblhau cam cyntaf yr adolygiad o oruchwyliaeth, gan gwblhau'r pontio i dimau sy'n goruchwyllo yn ôl y math o ddirprwy a chyflwyno'r model newydd ar gyfer goruchwyllo	Rhagfyr 2014
Cyflwyno ffurflenni cofnodi newydd ar gyfer dirprwyon a strategaeth gofnodi ddiwygiedig	Rhagfyr 2014
Adolygu a diweddarau'r set o wybodaeth, canllawiau a chymorth ar gyfer dirprwyon	Mawrth 2015

<sup>5</sup> Dyddiad cwblhau - diwedd y chwarter ble rhagwelir y bydd y prosiect wedi ei gyflawni

Gwella cyfansoddiad y panel dirprwyon ynghyd â'r dull o recriwtio a rheoli	Mawrth 2015
--	-------------

**Amcan 3: Cymryd camau buan ac effeithiol pan godir pryderon ynghylch gweithredoedd atwrneiod neu ddirprwyon.**

Gweithgareddau	Dyddiad cwblhau
----------------	-----------------

Integreiddio'r dull o oruchwylio ac ymchwilio i weithredoedd dirprwyon, er mwyn gwella'r amseroedd ymateb o'r dechrau i'r diwedd	Rhagfyr 2014
--	--------------

Cynnal adolygiad o bwerau'r Gwarcheidwad Cyhoeddus, gan bennu cyfleoedd i ymateb yn well i bryderon ynghylch diogelu	Mawrth 2015
--	-------------

Gwella proffil cenedlaethol y Gwarcheidwad Cyhoeddus o ran diogelu oedolion sy'n agored i berygl	Mawrth 2015
--	-------------

Dyfeisio a gweithredu proses ymchwilio 'trac cyflym' mewn achosion sydd heb fod yn gymhleth	Mawrth 2015
---	-------------

**Amcan 4: Cyflawni ein blaenoriaethau ar gyfer gweithredu a newid busnes yn effeithiol, yn ddarbodus ac yn effeithlon, yn unol â gofynion statudol ac egwyddorion llywodraethu sydd wedi'u datgan.**

Gweithgareddau	Dyddiad cwblhau
----------------	-----------------

Cytuno ar strategaethau diwygiedig ar godi ffioedd, gan ddiweddarau polisiau ar gyfer esemptio rhag ffioedd a dileu ffioedd, gan ystyried newidiadau posibl mewn deddfwriaeth i sicrhau tegwch i bob cwsmer	Rhagfyr 2014
---	--------------

Monitro a chofnodi'r manteision a geir o welliannau parhaus a gwelliannau digidol er mwyn dangos gwerth am arian i dalwyr ffioedd	Mawrth 2015
---	-------------

Cynnal mecanweithiau effeithiol i bennu a rheoli risgiau rhag cyflawni amcanion sydd wedi'u datgan	Mawrth 2015
--	-------------

Rhoi cymorth i ddatblygu achosion busnes gan sicrhau bod gwerth am arian wedi'i ddatgan yn glir a'i fod yn fesuradwy	Mawrth 2015
--	-------------

Datblygu modelau gwell ar gyfer rhag-weld y galw er mwyn hwyluso'r gallu i ddarparu gwasanaethau i sylfaen gwsmeriaid ehangach	Mawrth 2015
--	-------------

**Blaenoriaeth 2: Byddwn yn parhau i gyflawni ein rhaglen trawsnewid**

**Amcan 5: Parhau i wella ein ffyrdd o weithio a darparu gwasanaethau.**

Gweithgareddau	Dyddiad cwblhau
----------------	-----------------

Lansio'r system cefn swyddfa newydd ar gyfer LPAau	Mehefin 2014
--	--------------

Lansio offeryn digidol ar gyfer dirprwyon ac ymwelwyr	Mehefin 2014
---	--------------

Datblygu'r OPG yn batrwm o asiantaeth gwbl ddigidol – drwy lunio strategaeth ddigidol ar gyfer yr asiantaeth gyfan	Mehefin 2014
--	--------------

Lansio'r system cefn swyddfa newydd ar gyfer goruchwylio ac ymchwilio i weithredoedd dirprwyon	Medi 2014
--	-----------

Gwneud mwy o waith ar gyfer lansio offeryn i chwilio'r gofrestr electronig Medi 2014

<b>Gweithgareddau</b>	<b>Dyddiad cwblhau</b>
Cwblhau'r adolygiad sylfaenol o oruchwyliaeth a gweithredu'n briodol ar y canlyniadau	Rhagfyr 2014
Cydweithio â'r Weinyddiaeth Cyfiawnder ac eraill i hyrwyddo (os yw'n briodol) yr argymhellion gan Bwyllgor Ad Hoc Tŷ'r Arglwyddi ar Ddeddf Galluedd Meddyliol 2005	Rhagfyr 2014
Dechrau defnyddio'r gwasanaeth Tell Us Once i symleiddio'r rhyngweithio rhwng y cwsmer ac adrannau llywodraeth	Mawrth 2015
Parhau i wreiddio gwelliant parhaus ym mhob rhan o'r OPG	Mawrth 2015

**Amcan 6: Cael mwy o ddealltwriaeth o anghenion ein cwsmeriaid a datblygu ffyrdd o fesur y graddau yr ydym yn cwrdd â'u hanghenion.**

<b>Gweithgareddau</b>	<b>Dyddiad cwblhau</b>
Datblygu cyfleuster digidol â chymorth i hwyluso'r defnydd o offer ar-lein ar gyfer dirprwyon ac offer ar-lein i chwilio cofrestrau	Medi 2014
Datblygu a lansio cyfleuster digidol â chymorth llawn i hwyluso'r defnydd o'r offeryn digidol ar-lein ar gyfer LPAu	Medi 2014
Sefydlu mecanweithiau i gasglu adborth ar bartneriaid sydd wedi cael cymorth digidol	Medi 2014
Gweithredu proses i gomisiynu ymchwil	Medi 2014
Cyflwyno adroddiadau chwarterol ar fodlonrwydd cwsmeriaid gan ddefnyddio gwybodaeth o bob rhan o'r busnes	Mawrth 2015
Sicrhau bod mecanweithiau ar waith i gasglu'r holl adborth gan gwsmeriaid yn yr OPG a sicrhau ei fod yn cael ei ddefnyddio i wella gwasanaethau	Mawrth 2015

**Amcan 7: Sicrhau bod ein gweithlu'n cael ei ddatblygu a'i gynnwys mewn ffordd sy'n caniatáu i ni gyflawni ein busnes yn fwy effeithiol ac effeithlon.**

<b>Gweithgareddau</b>	<b>Dyddiad cwblhau</b>
Datblygu cynllun recriwtio sy'n sicrhau ein bod yn gallu cael y bobl iawn ar yr adeg iawn	Mehafin 2014
Gweithredu ar argymhellion y gweithgor ar EPA senoldeb oherwydd salwch er mwyn sicrhau gostyngiad yn niferoedd cyfartalog y rhai sy'n EPA senol oherwydd salwch	Mehafin 2014
Ymchwilio i ffyrdd o wneud gwell defnydd o'n gweithlu presennol a'u rhoi ar waith; er enghraifft, proses symudiadau wedi'u rheoli.	Mehafin 2014
Digideiddio'r offer dysgu a datblygu er mwyn hybu'r camau cyffredinol ar gyfer digideiddio	Medi 2014

<b>Gweithgareddau</b>	<b>Dyddiad cwblhau</b>
Dyfeisio dull o fesur ein gallu o ran arweinyddiaeth, pennu llinell sylfaen a monitro'r canlyniadau	Medi 2014
Parhau i weithredu'r cynlluniau rheoli ar gyfer Olyniaeth, Galluogrwydd, Talent a Swyddi Gwag mewn partneriaeth â'r partner busnes AD	March 2015
Gweithredu strategaeth i ddatblygu ein galluogrwydd gan gynnwys rhaglen datblygu arweinyddiaeth	March 2015

### **Amcan 8: Cydweithio â sefydliadau sy'n bartneriaid i ni er mwyn gwella'r canlyniadau i gwsmeriaid.**

<b>Gweithgareddau</b>	<b>Dyddiad cwblhau</b>
Creu'r partneriaethau sydd eu hangen i sicrhau na fydd y rheini sydd heb wasanaethau digidol yn cael eu cau allan os byddant am eu defnyddio	Mehafin 2014
Datblygu set o offer digidol i roi canllawiau a gwybodaeth i sefydliadau sy'n bartneriaid i ni	Mehafin 2014
Pennu partneriaid posibl newydd a all helpu'r OPG i ehangu'r sylfaen boblogaeth draddodiadol ar gyfer LPAau a sicrhau bod ein gwasanaethau ar gael i bawb sydd am ddefnyddio LPAau	Mehafin 2014
Parhau i hyrwyddo menter "Her Dementia" y Prif Weinidog	Medi 2014
Ymchwilio i gyfleoedd i fenthycu neu secondio staff rhwng yr OPG a sefydliadau eraill y tu allan i'r Weinyddiaeth Cyfiawnder	Rhagfyr 2014
Parhau i gydweithio â'r sector cyfreithiol ac eraill sy'n cynorthwyo ein cwsmeriaid, i hyrwyddo'r defnydd o wasanaethau digidol presennol a rhai newydd	Rhagfyr 2014
Ffurio perthnasoedd agosach â'r sector ariannol a fydd o les i'r ddwy ochr er mwyn rhoi gwell profiad i'n cwsmeriaid wrth ddefnyddio eu LPA neu orchymyn dirprwyaeth	Mawrth 2015

### **Amcan 9: Ymdrech i hybu ymwybyddiaeth o LPAau a hyrwyddo dealltwriaeth a defnydd ohonynt ymysg y cyhoedd.**

<b>Gweithgareddau</b>	<b>Dyddiad cwblhau</b>
Manteisio ar unrhyw gyfleoedd addas ar y cyfryngau yn ystod y flwyddyn, gan gynnwys Money Box Live ac erthyglau yn y wasg arbenigol	Mawrth 15
Cyhoeddi canfyddiadau o arolygon Ipsos MORI i dynnu sylw at gamsyniadau a rhagdybiaethau ynghylch LPAau a hyrwyddo cynllunio ar gyfer y dyfodol	Ebrill 14
Cynnal ymgyrch i hybu ymwybyddiaeth o LPAau yn benodol	Mawrth 15

Gweithgareddau	Dyddiad cwblhau
Cydweithio â sefydliadau i hybu ymwybyddiaeth a dealltwriaeth o LPAau lle y bo'n briodol ymysg eu defnyddwyr drwy eu gwefannau a dulliau priodol eraill	Mawrth 15
Bod yn bresennol mewn cynadleddau/digwyddiadau fel y bo'n briodol a chwilio am gyfleoedd i siarad ynddynt er mwyn hybu dealltwriaeth ac ymwybyddiaeth o LPAau	Mawrth 15
Manteisio ar y cyfle a geir drwy Bwyllgor Dethol ad hoc Tŷ'r Arglwyddi ar y Ddeddf Galluedd Meddyliol i gydweithio ag eraill i hybu ymwybyddiaeth o LPAau	Mawrth 15
Parhau i gydweithio â sefydliadau fel Cymdeithas Bancwyr Prydain a sefydliadau ariannol eraill i hybu ymwybyddiaeth o LPAau a gwella profiad y cwsmer	Mawrth 15



# Llwythi gwaith rhagamcanol a dangosyddion perfformiad

Mae'r tabl isod yn dangos y llwyth gwaith y mae'r OPG yn ei rag-weld ar gyfer 2014/15. Mae'n nodi'r mewnbwnau gwasanaeth a'n prif feysydd perfformiad. Mae'r dangosyddion effaith yn dangos yr effaith o berfformiad yr OPG.

Yn ogystal â hyn, byddwn yn adrodd ar sail dangosyddion ariannol a dangosyddion am wasanaeth i gwsmeriaid. Mae'r rhain wedi'u dangos yn nhEPAI 2.

Prif Feysydd Perfformiad	Rhagamcan o'r Llwyth Gwaith	Ffi	Dangosyddion Mewnbwn	Dangosyddion Effaith
<b>Ceisiadau i gofrestru LPAau ac EPAau</b>				
Atwrneiaethau Arhosol ac Atwrneiaethau Parhaus	330,000	£110	Staff a ddefnyddiwyd  Adeiladau a ddefnyddiwyd	Y cyfnod cyfartalog ar gyfer cofrestru a chwblhau LPAau/ EPAau.
<b>Goruchwyllo Dirprwyon</b>				
Penodi dirprwyon newydd	14,250	£100	Staff a ddefnyddiwyd	Canran y dirprwyon sy'n cael galwad gyntaf i'w cynorthwyo o fewn 35 diwrnod.
Ymweliadau a gyflawnwyd	9,000	Math 1, 2, 2a: £320	Adeiladau a ddefnyddiwyd	Y cyfnod cyfartalog ar gyfer cael ac adolygu adroddiadau blynyddol.
Goruchwyllo dirprwyon (Llwyth achosion ar 31 Mawrth 2015)	55,000	Math 3: £35		Canran y dirprwyon proffesiynol/ awdurdod lleol a adolygwyd.
<b>Ymchwiliadau</b>				
Atgyfeiriadau ar gyfer diogelu	2,400	Dim ffi uniongyrchol (wedi'u hariannu gan gyfran o'r ffioedd gwasanaeth)	Staff a ddefnyddiwyd  Adeiladau a ddefnyddiwyd	Canran y pryderon diogelu a aseswyd ar sail brys o fewn 2 ddiwrnod.
Ymchwiliadau	700			Y cyfnod cyfartalog ar gyfer cwblhau ymchwiliadau.  Y cyfnod cyfartalog ar gyfer cwblhau argymhellion ar ymchwiliadau.

<b>Dangosyddion Gwasanaeth i Gwsmeriaid</b>	
Canolfan Cyswllt Cwsmeriaid	Yr amser cyfartalog ar gyfer ateb galwadau i'r ganolfan cyswllt cwsmeriaid.
Cwynion	Canran y cwynion y rhoddir ymateb sylweddol iddynt o fewn 10 diwrnod ar ôl eu cael (heb gynnwys atebion dros dro). Nifer y cwynion.
Bodlonrwydd cwsmeriaid	Canran y cwsmeriaid sy'n fodlon ar wasanaethau'r OPG.
<b>Dangosyddion Corfforaethol ac Ariannol</b>	
Adennill costau	Canran y costau a gaiff eu hadennill (drwy gydol cyfnod yr adolygiad o wariant). .
Cost yr uned	Cost gyfartalog yr uned o waith.

# Cyllideb/gwariant rhagamcanol yr OPG

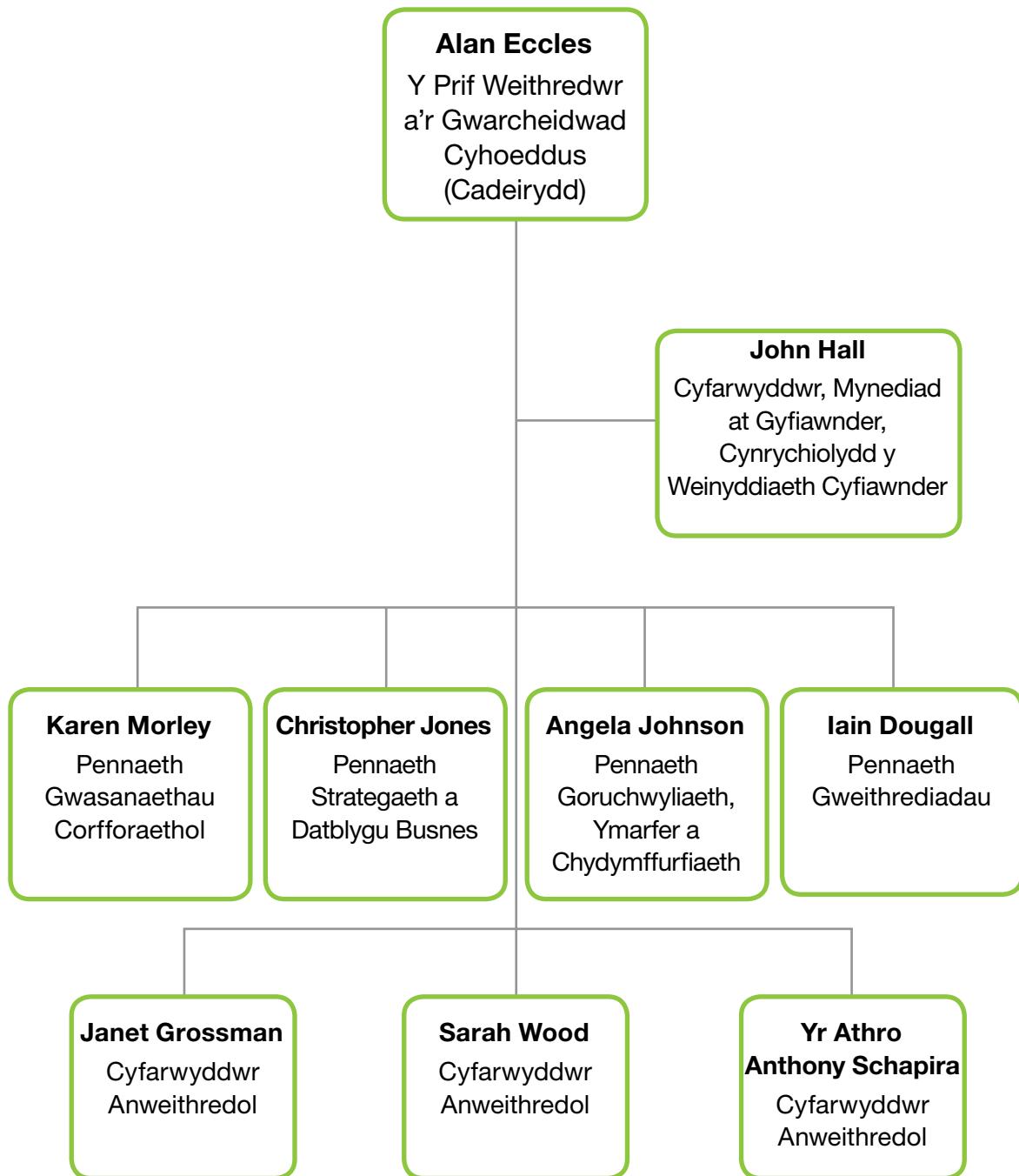
Ein nod yw gweithredu o fewn y gyllideb a ddyrannwyd i ni, gan gwrdd â'r holl wariant o incwm sydd wedi'i gynhyrchu ac eithrio costau am esemptio ffioedd a pheidio â chodi ffioedd.

Mae'r tEPAI isod yn dangos ein hincwm a gwariant rhagamcanol ar gyfer blwyddyn ariannol 2014/15, wedi'u dirprwyo o'r Weinyddiaeth Cyfiawnder.

TEPAI i ddibenion dangosol yn unig yw hwn.

<b>Incwm a Gwariant yr OPG</b>	
<b>Adnoddau</b>	<b>2014/15</b>
<i>Categori</i>	<i>£'000'oedd</i>
<b>Gwariant crynswth</b>	
Costau staff	22,500
Costau heblaw staff	11,416
Taliadau nad ydynt yn arian parod	2,749
<b>Cyfanswm Gwariant</b>	<b>36,665</b>
Llai	
Incwm o ffioedd	43,065
<b>Gwariant net</b>	<b>-6,400</b>

# Atodiad 1: Strwythur Bwrdd yr OPG



## Atodiad 2: Cyfraddau ffioedd

### Ffioedd am LPAau ac EPAau o 1 Hydref 2013

Ffi	Swm
Cais am gofrestru Atwrneiaeth Arhosol (LPA)	£110
Cais am gofrestru Atwrneiaeth Barhaus (EPA)	£110
Ail gais am gofrestru LPA	£55
Copi swyddfa o LPA	£35
Copi swyddfa o EPA	£25

Mae'r holl ffioedd yn daladwy wrth wneud cais ac ni ellir eu had-dalu (hyd yn oed os na chaiff yr Atwrneiaeth ei chofrestru wedyn).

Mae ffi ar wahân yn daladwy am geisiadau i gofrestru LPAau ar gyfer Eiddo a Materion Ariannol, ac lechyd a Lles.

Mae ffioedd am geisiadau am gofrestru yn daladwy o ystad/arian y rhoddwr (yr unigolyn sy'n gwneud yr atwrneiaeth).

Mae ffioedd am gopi swyddfa yn daladwy gan yr unigolyn sy'n gofyn am y ddogfen. Ni ellir peidio â'u codi na'u hesemptio.

### Ffioedd am ddirprwyaethau o 1 Hydref 2011

Ffi	Swm
Ffi asesu dirprwyaeth	£100
Ffi am oruchwylio	£320
Ffi am y goruchwylio lleiaf	£35

Mae'r holl ffioedd am ddirprwyaethau'n daladwy o ystad/arian y cleient (h.y. yr unigolyn y penodir y dirprwy ar ei gyfer).

Bydd y ffi am asesu dirprwy yn daladwy pan fydd yr OPG wedi cael gorchymyn yn penodi rhywun yn ddirprwy oddi wrth y llys a phan fydd wedi asesu'r achos i bennu lefel briodol yr oruchwyliaeth.

Mae'r ffi am oruchwylio a'r ffi am y goruchwylio lleiaf yn daladwy bob blwyddyn ym mis Mawrth.

Telir y ffioedd ar ffurf ôl-daliadau a byddant yn cael eu cyfrifo yn ôl cyfradd os bydd unrhyw newidiadau yn ystod y flwyddyn.

# Manylion cyswllt

Swyddfa'r Gwarcheidwad Cyhoeddus  
PO Box 16185  
Birmingham  
B2 2WH

Ffôn: (0300 456 0300 (o'r tu allan i'r DU +44 300 456 0300) Dydd Llun i ddydd  
Gwener 9am i 5pm (Dydd Mercher 10am i 5pm)

Ffôn testun: 0115 934 2778

Ffacs: 0870 739 5780

E-bost: [customerservices@publicguardian.gsi.gov.uk](mailto:customerservices@publicguardian.gsi.gov.uk)

Ar-lein: [www.gov.uk/power-of-attorney](http://www.gov.uk/power-of-attorney)

DX: 744240 Birmingham 79



Os hoffech gael y wybodaeth yn y llyfryn hwn mewn fformat arall, anfonwch neges e-bost i [communications@publicguardian.gsi.gov.uk](mailto:communications@publicguardian.gsi.gov.uk)

Fel arall, anfonwch lythyr at:  
Swyddfa'r Gwarcheidwad Cyhoeddus  
PO Box 16185  
Birmingham  
B2 2WH

© Hawlfraint y Goron 2014