

MAPPA

DYFED POWYS

ADRODDIAD BLYNYDDOL
2009|2010

TREFNIADAU AML-ASiantaethol er Diogelu'r Cyhoedd

Cyflwyniad y Prif Swyddogion

Mae diogelu'r cyhoedd yn flaenoriaeth bwysig yn Ardal MAPPA Dyfed Powys. Mae ein cydweithwyr yn yr Heddlu, Gwasanaeth Prawf a'r Gwasanaeth Carchardai yn gweithio mewn partneriaeth o fewn y "Trefniadau Aml-asiantaethol er Diogelu'r Cyhoedd" (MAPPA) gan rannu adnoddau ac arbenigedd er mwyn sicrhau ymdriniaeth gadarn ar y cyd tuag at reoli troseddwr rhyw a throseddwr treisgar sy'n peri'r risg fwyaf. Fe'n cefnogir gan asiantaethau eraill sydd â "dyletswydd i gydweithio" gyda MAPPA.

Mae'r troseddau a gyflawnir gan droseddwr peryglus yn cael effaith andwyol iawn ar unigolion, a'u teuluoedd a'r gymuned ehangach, ac mae eu rheoli yn y gymuned a cheisio lleihau'r posibilrwydd y byddant yn achosi niwed pellach i ddioddefwyr yn gryn her. Gwneir hyn drwy gyfrwng monitro llym gan gynnwys ymweliadau â chartrefi troseddwr a defnyddio cuddwybodaeth a gesglir gan y Timau Plismona Bro er mwyn adolygu eu hamgylchiadau personol. Rydym yn cydbwysu hyn gyda gweithgareddau ailsefydlu sy'n cydnabod bod cymunedau yn fwy diogel pan fydd troseddwr yn cael cymorth a chefnogaeth i wneud newidiadau cadarnhaol yn eu bywydau, yn ogystal â

gwaith yr Awdurdodau a'r Cymdeithasau Tai a'r Ganolfan Byd Gwaith sy'n chwarae rôl allweddol o ran darparu'r sefydlogrwydd angenrheidiol.

Er nad oes carchardai o fewn yr ardal MAPPA hwn rydym yn derbyn cefnogaeth ac yn cydweithio'n agos gyda staff Carchar EM yn Abertawe sydd wedi ymrwmo'n llwyr i Ddiogelu'r Cyhoedd. Tra bod troseddwr yn y carchar, rydym yn gweithio'n galed i'w hailsefydlu gan sicrhau eu bod yn derbyn cefnogaeth, hyfforddiant a thriniaeth briodol i'w helpu i newid eu bywydau a bod yn ddinasyddion deddfgadwol pan fyddant yn cael eu rhyddhau.

Dros y 12 mis diwethaf, rydym wedi aildrefnu strwythurau a dulliau gweithredu er mwyn gwella'n heffeithlonrwydd a'n gwasanaeth. Rydym yn cefnogi cyflwyno Rheolaeth Troseddwr Integredig a fydd yn gwella'r gwasanaeth a ddarperir er mwyn diogelu'r cyhoedd.

Mae carchar EM Abertawe wedi parhau i ddatblygu pob aelod o'i staff trwy ddarparu hyfforddiant o'r radd flaenaf fel y bod modd iddynt fonitro ymddygiad troseddwr yn y carchar yn effeithiol, cyflwyno gwell ffyrdd o weithio gyda phartner-asiantaethau a chyfrannu at

gynlluniau rheoli troseddwr risg uchel cyn eu rhyddhau.

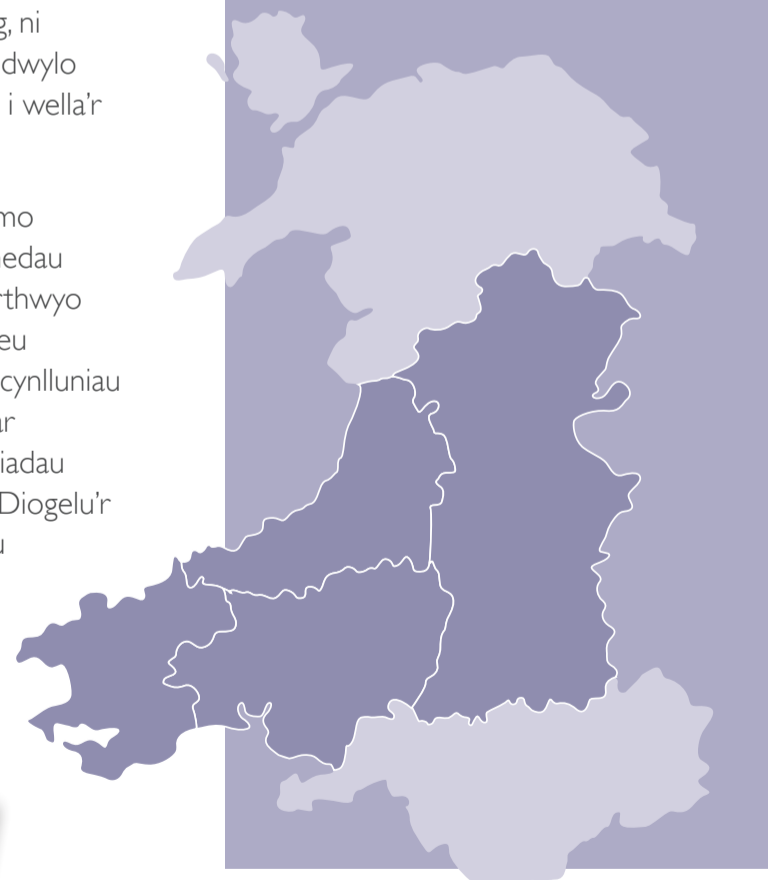
Mae cydweithwyr yn yr Heddlu a'r Gwasanaeth Prawf wedi cymryd rhan mewn hyfforddiant ar y cyd i wella'r modd y rhennir gwybodaeth a chynyddu defnydd y Gwasanaeth Prawf o ViSOR er mwyn cynorthwyo'r broses honno. Cynhaliwyd gweithdai i wella dealltwriaeth y partner-asiantaethau ynghylch MAPPA ac rydym yn cydweithio'n agos gydag ymarferwyr lechyd Meddwl er mwyn gwella cydweithio yn y maes allweddol hwn.

Yn ystod cyfnod yr adroddiad, cafodd 406 o droseddwr eu hasesu a'u rheoli, ac mae'n bleser adrodd na fu unrhyw achos difrifol o aildroseddu. Mae hyn yn cynnig peth sicrwydd ynghylch llwyddiant MAPPA, fodd bynnag, ni allwn fforddio llaesu dwylo a byddwn yn parhau i wella'r trefniadau hyn.

Rydym wedi ymrwmo i ddiogelu ein cymunedau drwy helpu a chynorthwyo troseddwr i newid eu hymddygiad a llunio cynlluniau ailsefydlu tymor hir ar eu cyfer. Mae'r Trefniadau Aml-asiantaethol er Diogelu'r Cyhoedd yn darparu fframwaith cadarn i'n helpu i gyflawni'r nod hwn.

CYNNWYS

- 1 CYFLWYNIAD
- 2 BETH YW MAPPA?
- 3 ADRODDIAD YR YMGYNGHORYDD LLEYG
- 4 SICRHAU DIOGELWCH Y CYHOEDD
- 6 ESBONIO MAPPA
- 7 GWYBODAETH YSTADEGOL
- 8 MANYLION CYSWLLT



Ian Arundale, Prif Gwnstabl Heddlu Dyfed Powys



Liz Rinenberg, Cyfarwyddwr Dros Dro Darpariaeth Lleol Ymddiriedolaeth Prawf Cymru



Neil Lavis, Rheolwr Carchar EM Abertawe

Prawf Cymru
Wales Probation

Ministry of JUSTICE
National Offender Management Service

HM PRISON SERVICE
Public Sector Prisons



BETH YW MAPPA?

MAPPA yw'r trefniadau i reoli'r risg a achosir gan rai troseddwy'r rhyw a throseddwy'r treisgar penodol. Mae'r trefniadau'n dod â'r Gwasanaethau Heddlu, Prawf a Charchardai yn ardal Dyfed Powys at ei gilydd i ffurfio Awdurdod Cyfrifol MAPPA.

Mae gan nifer o asiantaethau eraill ddyletswydd i gydweithredu gyda'r Awdurdod Cyfrifol.

Mae'r rhain yn cynnwys: Gwasanaethau Plant, Gwasanaethau Cymdeithasol i Oedolion, Ymddiriedolaethau ac Awdurdodau Iechyd, Timau Troseddwy'r Ifanc, awdurdodau tai lleol a rhai landlordiaid cymdeithasol cofrestredig, Canolfan Byd Gwaith, a darparwyr gwasanaethau monitro electronig.

Pwrpas MAPPA yw:

- Sicrhau bod asesiadau risg mwy cynhwysfawr yn cael eu cynnal, gan fanteisio ar ddulliau cydlynol o rannu gwybodaeth ar draws yr asiantaethau; a
- Cyfeirio'r adnoddau sydd ar gael yn y ffordd orau i ddiogelu'r cyhoedd rhag niwed difrifol.

Sut mae'r MAPPA'n gweithio?

Penderfynir pa droseddwy'r sy'n gymwys ar gyfer MAPPA, a chesglir / rhennir gwybodaeth amdanynt rhwng yr asiantaethau perthnasol. Asesir natur a lefel y risg o niwed a achosir ganddynt, a gweithredir cynllun rheoli risg i ddiogelu'r cyhoedd.

Yn y rhan fwyaf o achosion, rheolir y troseddwy'r dan drefniadau arferol yr asiantaeth neu'r asiantaethau sydd â'r cyfrifoldeb goruchwyllo. Fodd bynnag, mae angen rheolaeth Aml-asiantaethol weithredol ar rai troseddwy'r, a chaiff eu cynlluniau rheoli risg unigol eu llunio a'u monitro trwy gyfarfodydd MAPPA a fynychir gan amrywiaeth o asiantaethau.

Pwy yw'r troseddwy'r MAPPA?

Y mae tri chategori o droseddwy'r sy'n gymwys ar gyfer MAPPA:

1 Troseddwy'r rhyw cofrestredig

Troseddwy'r rhyw sy'n gorfod hysbysu'r heddlu o'u henwau, eu cyfeiriadau a manylion personol eraill, a hefyd rhoi gwybod am unrhyw newid yn y manylion hyn;

2 Troseddwy'r treisgar

Troseddwy'r wedi'u dedfrydu i garchar neu gystodaeth am 12 mis neu'n hwy, neu wedi'u cadw dan orchymyn ysbyty. Mae'r categori hwn hefyd yn cynnwys nifer fach o droseddwy'r rhyw nad ydynt yn gymwys i'w cofrestru, a throseddwy'r wedi'u gwahardd rhag gweithio gyda phlant; a

3 Troseddwy'r Peryglus Eraill

Troseddwy'r nad ydynt yn gymwys dan gategori 1 na 2, ond sydd ar y pryd yn achosi risg o niwed difrifol. Mae cysylltiad rhwng y troseddu a'r risg a achosir, ac mae angen rheolaeth aml-asiantaethol weithredol arnynt.

Sut mae eu rheoli?

Y mae tair lefel o reolaeth yn seiliedig ar lefel y cydweithrediad aml-asiantaethol sydd ei angen i weithredu'r cynllun rheoli risg yn effeithiol. Caiff troseddwy'r eu symud rhwng y lefelau fel y bo'n addas.

Lefel 1 - Rheolaeth Arferol:

Rheolir y troseddwy'r hyn dan drefniadau arferol pa bynnag asiantaeth sy'n eu goruchwyllo. Ond nid yw hyn yn atal rhannu gwybodaeth rhwng asiantaethau, trwy ViSOR neu ddulliau eraill.

Lefel 2 - Rheolaeth Aml-asiantaethol Weithredol

Mae cynlluniau rheoli risg y troseddwy'r hyn yn golygu cyfraniad gweithredol sawl asiantaeth trwy gyfarfodydd diogelu'r cyhoedd aml-asiantaethol (MAPP) rheolaidd.

Lefel 3 - Rheolaeth Aml-asiantaethol Weithredol:

Tebyg i Lefel 2, ond yn yr achosion hyn mae angen cyfraniad uwch swyddogion i awdurdodi defnyddio adnoddau arbennig, megis cudd-wyllo gan yr heddlu neu lety arbenigol a/neu i ddarparu goruchwyliaeth barhaus gan uwch reolwyr.





Beth yw rôl y Bwrdd Rheoli Strategol?

Mae uwch gynrychiolwyr pob un o'r asiantaethau sydd ynghlwm â MAPPa yn ffurfio Bwrdd Rheoli Strategol sy'n cyfarfod o leiaf pob chwarter i fonitro'r trefniadau a chyfarwyddo unrhyw welliannau angenrheidiol.

Beth yw rôl yr Ymgynghorwyr Lleyg?

Mae gofyn i'r awdurdod cyfrifol benodi dau ymgynghorydd lleyg i fod yn aelodau'r Bwrdd Rheoli Strategol. Mae'r ymgynghorwyr lleyg yn sylwedyddion annibynnol ond gwybodus; maent yn gallu gofyn cwestiynau efallai na fyddai'r gweithwyr proffesiynol sy'n agos iawn at y gwaith yn ystyried eu codi. Maen nhw hefyd yn dod â'u dealltwriaeth a'u canfyddiad nhw o'r gymuned leol i'r Bwrdd Rheoli Strategol – ac mae'n rhaid eu bod yn byw yn y gymuned honno neu fod ganddynt gysylltiad cryf â hi.

ViSOR

Mae ViSOR yn gronfa ddata electronig sy'n dal manylion pobl sy'n achosi risg difrifol o niweidio'r cyhoedd. Ers gweithredu ViSOR, mae tair asiantaeth Awdurdod Cyfrifol MAPPa - y gwasanaethau heddlu, prawf, a charchardai - yn gallu gweithio ar yr un system TG, ac mae hyn yn caniatáu rhannu asesiadau risg a gwybodaeth rheoli risg am droseddwy'r treisgar a throseddwy'r rhyw mewn modd amserol er mwyn lleihau aildroseddu.

Adroddiad yr Ymgynghorydd Lleyg

Bu'n flwyddyn brysur i'r Ymgynghorwyr Lleyg yn ardal Dyfed Powys. Rydym yn parhau i dderbyn hyfforddiant ar lefel leol ac ar lefel genedlaethol i sicrhau ein bod yn deall ein rôl a'n dyletswyddau o fewn y broses MAPPa.

Mae'r asiantaethau sy'n rhan o'r broses yn gwneud gwaith ardderchog nad yw fel rheol yn dod i sylw'r cyhoedd, hyd nes y bydd rhywbeth yn mynd o chwith.

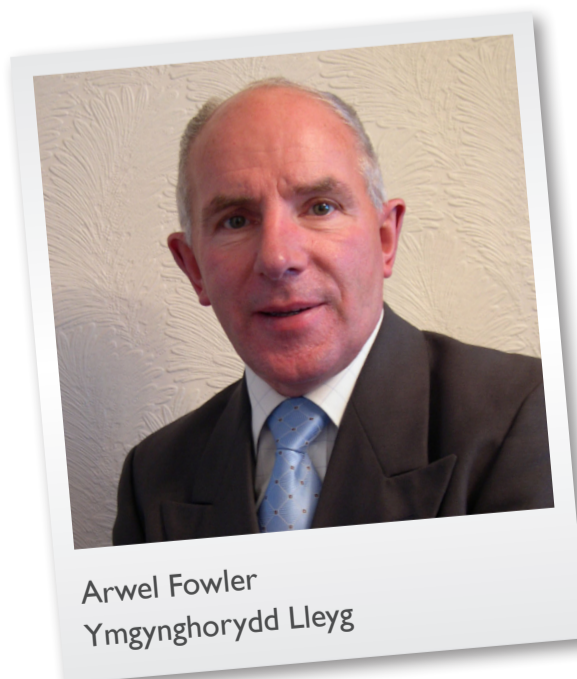
Cyn i mi ddod yn ymgynghorydd lleyg nid oeddwn yn gyfarwydd â'r term MAPPa,

heb sôn am y bobl y tu ôl i'r acronym sy'n cydweithio ar draws ffiniau sefydliadol.

Rôl yr ymgynghorydd lleyg yn syml yw cynrychioli safbwynt y cyhoedd. Rydym yn gweithredu fel cyfaill beirniadol i'r bobl broffesiynol sy'n goruchwyllo'r broses. Gwirfoddolwyr yw'r ymgynghorwyr lleyg, sydd wedi'u penodi gan y Gweinidog Cyfiawnder i fynychu cyfarfodydd y bwrdd rheoli strategol er mwyn herio penderfyniadau'r asiantaethau.

Fodd bynnag, nid ydym yn ymwneud â gweithgareddau rheng flaen na thrafodaethau ynghylch unigolion penodol sy'n rhan o'r broses MAPPa.

Hoffwn weld y cyhoedd a'r cyfryngau yn ennill gwell dealltwriaeth o'r broses MAPPa. Mae gennym dîm o weithwyr ymroddedig o'r gwasanaethau heddlu, prawf a charchardai, y gwasanaethau cymdeithasol, tai, addysg ac iechyd, yn ogystal â'r bwrdd diogelu plant, sydd bob un yn ymdrechu i sicrhau bod y broses MAPPa yn ein hardal ni yn gweithio'n llwyddiannus. Mae ein proses a'r bobl sy'n rhan ohoni yn gwneud gwaith canmoladwy, sy'n rhoi sicrwydd a thawelwch meddwl i ni.



Arwel Fowler
Ymgynghorydd Lleyg

Sicrhau diogelwch y cyhoedd

Mae MAPPA'n wynebu ystod eang o heriau wrth weithredu a monitro diogelwch y cyhoedd. Dyma dair enghraifft, sy'n amlygu gwasanaeth effeithiol y sefydliad.

Chris

Lefel 1 MAPPA

Cafodd Chris ei gyfeirio at y broses MAPPA ar ôl iddo gael ei euogfarnu am gael lluniau anwedus o blant yn ei feddiant. Cafodd ei ddedfrydu i 24 mis o garchar. Oherwydd natur a nifer y lluniau, daeth asesiad i'r casgliad bod yna risg uchel y byddai'n ail-droseddu ac achosi niwed i blant.

Cyn ei ddedfryd, roedd Chris yn ŵr priod gyda 3 o blant, roedd mewn swydd llawn amser ac yn y broses o brynu ei dŷ. Roedd ef a'i deulu yn chwarae rhan amlwg yn eu cymuned a'u clwb chwaraeon lleol.

Tra'r oedd yn y carchar, dymunai Chris dychwelyd i gartref y teulu a mynnai y byddai ei wraig yn hapus gyda hynny. Penderfynwyd cynnal cyfarfod Lefel 2 i sicrhau bod yr holl asiantaethau perthnasol yn rhannu gwybodaeth ac yn cydweithio er mwyn asesu, rheoli a lleihau'r risg bod Chris yn achosi niwed i blant.

Roedd y cyfarfod yn cynnwys cynrychiolwyr o'r gwasanaethau heddlu, carchar, cymdeithasol, tai a phrawf. Daeth yn amlwg bod nifer o faterion yn peri pryder. Roedd gwraig Chris wedi gwneud cais i'r adran dai oherwydd bod y morgais heb ei dalu a'i thŷ wedi'i adfeddiannu. Roedd staff yn ysgol y plant yn pryderu am y dirywiad o ran eu hymddygiad a'u habsenoldeb o'r ysgol; cadarnhaodd yr heddlu fod y mab hynaf yn un o grŵp o bobl ifanc lleol oedd yn ymddwyn yn wrthgymdeithasol. Roedd Chris ei hun yn gwrthod cymryd camau i geisio gwella ei ymddygiad troseddol ac roedd wedi ffurfio cyfeillgarwch gydag unigolyn arall a oedd wedi cyflawni troseddau rhyw llawer mwy difrifol yn erbyn plant.

Yn dilyn ymholiadau pellach, darganfuwyd bod y plant yn cael eu bwlio yn yr ysgol a bod gwraig Chris wedi gwneud cais am dŷ mewn ardal arall, ac nad oedd yn bwriadu dweud wrth Chris lle'r oeddynt yn byw

pan ddeuai'r amser iddo gael ei ryddhau o'r carchar. Roedd Chris hefyd wedi bod yn ysgrifennu o'r carchar at droseddwr rhyw hysbys gan wneud trefniadau i ymweld ag ef ar ôl iddo gael ei ryddhau.

Roedd Gorchymyn Atal Troseddau Rhyw (SOPO) eisoes wedi ei gyhoeddi yn erbyn Chris pan gafodd ei ddedfrydu.

Mewn cyfarfodydd MAPP pellach, penderfynwyd ar nifer o gamau gweithredu:

- Gosodwyd amodau yn ei drwydded oedd yn atal Chris rhag cysylltu ag unigolion penodol, cael unrhyw offer ffotograffig neu electronig a fyddai'n ei alluogi i ddefnyddio'r rhyngwrdd, cael unrhyw gysylltiad, ac eithrio dan oruchwyliaeth, gyda phlant dan 16 oed (gan gynnwys ei blant ei hun), ac roedd yn ofynnol iddo hefyd gydweithio â'r Gwasanaeth Prawf er mwyn mynd i'r afael â'i ymddygiad troseddol.
- Ail luniwyd amodau ei SOPO a gwnaed cais newydd i gysylltu amodau ei drwydded ac amodau ei SOPO fel bod rhai o'r mesurau ataliol yn parhau mewn grym ar ôl i'w drwydded ddod i ben.
- Penododd y Gwasanaethau Cymdeithasol weithiwr allweddol i weithio gyda gwraig a phlant Chris i'w helpu i ddod i delerau â'r hyn oedd wedi digwydd iddynt a'u cynorthwyo i benderfynu beth yn union roeddynt am weld yn digwydd yn y dyfodol pan fyddai Chris yn cael ei ryddhau.
- Gwnaed cais am lety i Chris mewn Eiddo Cymeradwy er mwyn rhoi cyfle iddo ailsefydlu yn y gymuned ar ôl ei ryddhau o'r carchar, a trefnwyd y byddai'n gweithio gyda staff y gwasanaeth prawf ac eraill i geisio sicrhau na fyddai'n cyflawni rhagor o droseddau.

Mae Chris wedi bod allan o'r carchar ers 10 mis. Mae'n byw yn y dref nesaf at ei wraig a'i blant ac yn cael cwrdd yn rheolaidd â nhw yng nghartref ei rieni. Mae'n cymryd rhan mewn rhaglen i'w helpu i fynd i'r afael â'i droseddau ac mae bellach yn fwy ymwybodol o'r niwed y mae wedi achosi i bawb - y rhai sydd wedi dioddef yn uniongyrchol oherwydd ei droseddau, a'r dioddefwyr anfwriadol megis ei deulu.

Mae plant Chris wedi aros yn yr un gymuned a'r un ysgolion ac maent yn parhau i dderbyn cefnogaeth gan y gwasanaethau addysg a chymdeithasol. Maent yn gobeithio y bydd eu tad yn gallu dychwelyd i fyw atynt un dydd.

Bydd Chris yn parhau i gael ei reoli drwy MAPPA am nifer o flynyddoedd ond mewn cyfarfod Lefel 2 yn ddiweddar penderfynwyd gostwng ei reolaeth i Lefel 1 gan ei bod yn ymddangos fod y cynllun rheoli risg yn gweithio, a'i fod yn ymateb yn dda i oruchwyliaeth a bod ei agwedd yn newid. Pan ddaw cyfnod ei drwydded i ben, bydd Chris yn rhydd rhag y cyfyngiadau sydd arno ar hyn o bryd, ond mae'r gwaith a wnaed gan yr amryw asiantaethau eisoes wedi lleihau'r risg bod Chris yn achosi niwed i blant yn y dyfodol, ac mae amodau ei SOPO ynghyd â'r ffaith ei fod wedi cofrestru fel troseddwr rhyw yn golygu y bydd modd monitro'i gynydd yn barhaol.



Lizzie

Lefel 2 MAPPA

Mae gan Lizzie hanes o gyflawni troseddau treisgar "lefel isel" ers pan oedd yn 15 oed, pan gafodd ei heuogfarnu am y tro cyntaf am ymosodiad cyffredin yn erbyn cyddisgybl yn yr ysgol. Mae hi yn awr yn 29 oed. Y tro diwethaf iddi gael ei charcharu, roedd Lizzie wedi cyflawni ymosodiad ddifrifol iawn yn erbyn "ffrind" a gyfarfu un noson wrth yfed mewn tafarn lleol. Yn sgil y drosedd hon, cafodd ei hatgyfeirio at MAPPA.

Er nad yw Lizzie wedi cael ei diagnosio â salwch meddwl, mae wedi dod i gysylltiad â'r Gwasanaethau Iechyd Meddwl yn y gorffennol. Mae ganddi broblemau parhaus megis hunan-niwedio, cam-drin alcohol a chyffuriau, perthnasau camdriniol, record wael o ran cyflogaeth, a dyled difrifol sydd wedi arwain at ddigartrefedd.

Chwe mis cyn ei rhyddhau, cynhaliwyd cyfarfod MAPPA Lefel 2 i asesu, rheoli a lleihau'r risg i eraill pan fyddai yn y gymuned. Rhannwyd gwybodaeth gan y gwasanaethau heddlu, prawf, carchar, iechyd meddwl a thai, yr asiantaeth cyffuriau ac alcohol, ei meddyg teulu a chanolfan byd gwaith. Pan ddeallwyd bod gan Lizzie 2 o blant a oedd wedi cael eu rhoi mewn gofal

nifer o flynyddoedd yn ôl, gwahoddwyd y Gwasanaethau Cymdeithasol i'r cyfarfodydd hefyd. Daeth i'r amlwg bod Lizzie wedi cael ei magu mewn cartref lle'r oedd trais yn beth cyffredin, ac wedi bod ar y Gofrestr Amddiffyn Plant. Cafodd ei phlant hi eu rhoi mewn gofal o ganlyniad i'w sgiliau riantu gwael, a gan iddynt gael eu mabwysiadu, nid oedd Lizzie yn gwybod dim o'u hanes.

Pan oedd yn y carchar datblygodd Lizzie gyfeillgarwch adeiladol gyda gwraig arall a gynigodd lety iddi pan fyddai'n cael ei rhyddhau. Gan fod y llety mewn rhan arall o'r wlad, gwahoddwyd staff o asiantaethau perthnasol yn yr ardal newydd i'r cyfarfodydd MAPP hefyd.

- Cafodd ei chyfeirio gan ei Meddyg Teulu am gwnsela oherwydd ei hunan-niwedio ac er ei lles emosynol, a threfnwyd triniaeth alcohol a chyffuriau iddi yn yr ardal newydd erbyn y byddai'n cael ei rhyddhau.
- Cafodd ei chyfeirio a'i chofrestru ar gwrs ymwybyddiaeth am gyffuriau ac alcohol gyda'r gwasanaeth prawf a threfnwyd sesiynau "Sgiliau Bywyd" i helpu Lizzie i

reoli ei harian, delio â pherthnasau, a rheoli ei thymher.

- Trefnwyd apwyntiad Canolfan Waith ar gyfer ei hwythnos gyntaf yn ei chymuned newydd.

Mae Lizzie wedi bod allan o'r carchar ar drwydded am flwyddyn bellach, gyda chwe mis arall i fynd. Rhai misoedd i mewn i'w thrwydded ffurfiodd berthynas gyda dyn arall, a dechreuodd yntau ei chamdrin. Deallodd ei ffrindiau beth oedd yn digwydd a phan syrthiodd yn feichiog, anogwyd Lizzie i symud i loches merched er ei diogelwch ac i gael cefnogaeth. Mae'r gwaith a wnaed ers ei rhyddhau yn parhau ac mae Lizzie yn ymdrechu'n galed i gadw at ei ffordd newydd o fyw. Yn dilyn asesiad risg, penderfynwyd bod y risg y gallai Lizzie niweidio eraill wedi gostwng yn sylweddol.

Serch hynny, nid yw blwyddyn yn amser hir i ddileu effaith oes o drais ac mae cynlluniau ar y gweill i adeiladu ar y llwyddiant a gafwyd hyd yn hyn a sicrhau bod y gefnogaeth angenrheidiol yn parhau pan ddaw ei thrwydded i ben. Mae Lizzie yn dal i fod yn destun cyfarfodydd MAPP yn ei hardal newydd.

Ben

Lefel 3 MAPPA

Bu Ben yn y carchar am 5 mlynedd am gyflawni troseddau rhyw yn erbyn ei ferch a 2 o'i wyresau. Daeth allan o'r carchar beth amser yn ôl ond oherwydd natur ei droseddau a hyd ei ddedfryd, bydd angen iddo gofrestru fel troseddwr rhyw am weddill ei fywyd.

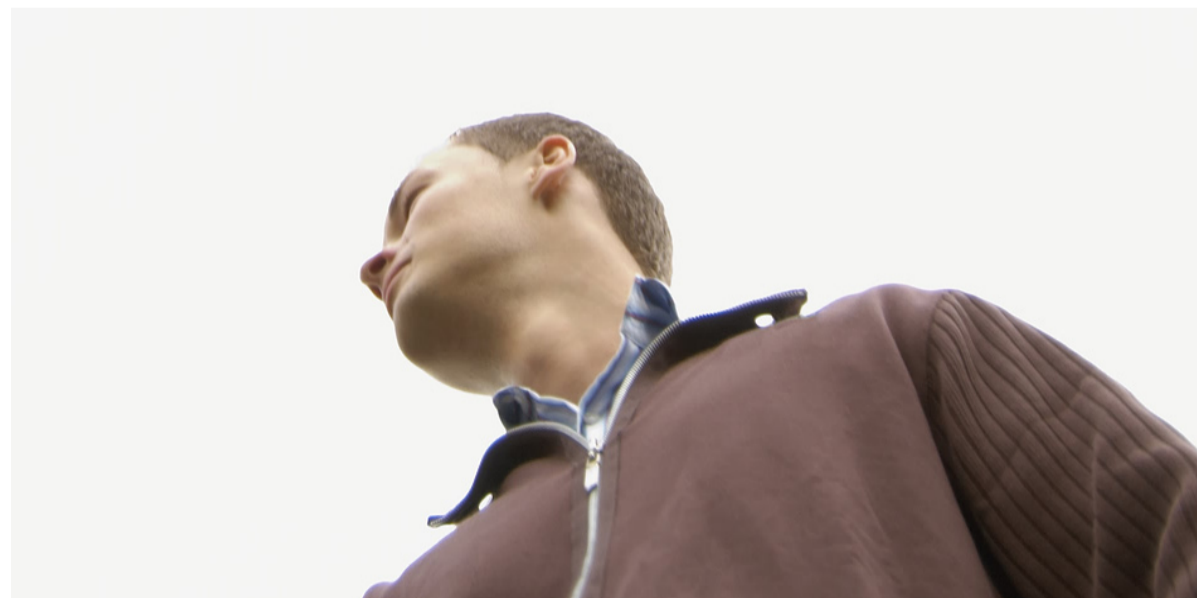
Un o amodau ei gofrestru yw bod rhaid i swyddogion o'r gwasanaeth heddlu ymweld ag ef yn ei gartref.

Pan alwodd heddweision gyda Ben yn ddirybudd, gwelwyd bod ganddo gasgliad mawr o CDs a DVDs, ac roedd rhai ohonynt ar y bwrdd coffi.

Pan geisiodd Ben eu symud o'r golwg, dechreuodd y swyddogion amau rhywbeth a gofyn am eu gweld. Darganfuwyd eu bod yn cynnwys miloedd o luniau anwedus o

blant. Cafodd Ben ei gyhuddo ac mae yn awr yn disgwyl ei ddedfryd.

Yn ystod yr ymweliad, cynhaliwyd archwiliad pellach o'r tŷ a darganfuwyd tegau plant a losin. Cyfaddefodd Ben bod rhai aelodau o'r teulu a ffrindiau wedi dechrau ymweld ag ef eto. Roedd wyron gan rai o'i ffrindiau.



Esbonio MAPPA

Mae cyfanswm y troseddwy'r sy'n gymwys ar gyfer MAPPA, yn dangos y sefyllfa, yn ôl categori, ar y 31 Mawrth 2010, hynny yw ciplun ydyw. Mae gweddill y data'n ymwneud â'r cyfnod o'r 1 Ebrill 2009 i 31 Mawrth 2010.

Troseddwy'r cymwys MAPPA

Mae'r gyfraith yn diffinio nifer o droseddwy'r fel rhai sy'n gymwys am reolaeth trwy MAPPA, oherwydd eu bod wedi cyflawni troseddau rhyw neu droseddau treisgar penodol a/neu eu bod yn achosi risg o niwed difrifol, er bod y mwyafrif (95.2% eleni) mewn gwirionedd yn cael eu rheoli dan drefniadau arferol asiantaeth (lefel 1) yn hytrach na thrwy gyfarfodydd MAPP llawn.

Troseddwy'r Rhyw Cofrestredig

Y rhai hynny sy'n gorfod rhoi eu henwau, eu cyfeiriadau a'u manylion personol eraill i'r heddlu, a hefyd rhoi gwybod am unrhyw newid wedyn. Mae peidio â chydymffurfio â'r gofynion hysbysu'n drosedd gyda chosb uchaf o garchar am bum mlynedd.

Troseddwy'r Treisgar

Mae'r categori hwn yn cynnwys troseddwy'r wedi'u dedfrydu i garchar / cystodaeth am 12 mis neu'n fwy, neu wedi'u cadw dan orchymyn ysbyty. Y mae hefyd yn cynnwys nifer fach o droseddwy'r rhyw nad ydynt yn gymwys i'w cofrestru, a throseddwy'r wedi'u gwahardd rhag gweithio gyda phlant.

Troseddwy'r Eraill

Troseddwy'r nad ydynt yn gymwys dan ddau categori arall MAPPA, ond sy'n achosi risg o niwed difrifol sydd angen ei reoli trwy gyfarfodydd MAPP.

Torri amodau trwydded

Bydd troseddwy'r a ryddheir i'r gymuned yn dilyn cyfnod o 12 mis neu'n fwy yn y carchar yn cael eu rheoli dan drwydded gydag amodau (dan oruchwyliaeth y Gwasanaeth Prawf). Os torrir yr amodau hyn, cymerir camau yn erbyn y troseddwy'r, ac mae'n bosib y cânt eu galw'n ôl i'r carchar.

Gorchymyn Atal Troseddau Rhyw

Gall llys wneud Gorchymyn Atal Troseddau Rhyw pan fydd yn delio â rhai troseddwy'r rhyw penodol neu pan fydd yr heddlu'n cyflwyno cais arbennig ar sail ymddygiad y troseddwr yn y gymuned. Mae'r

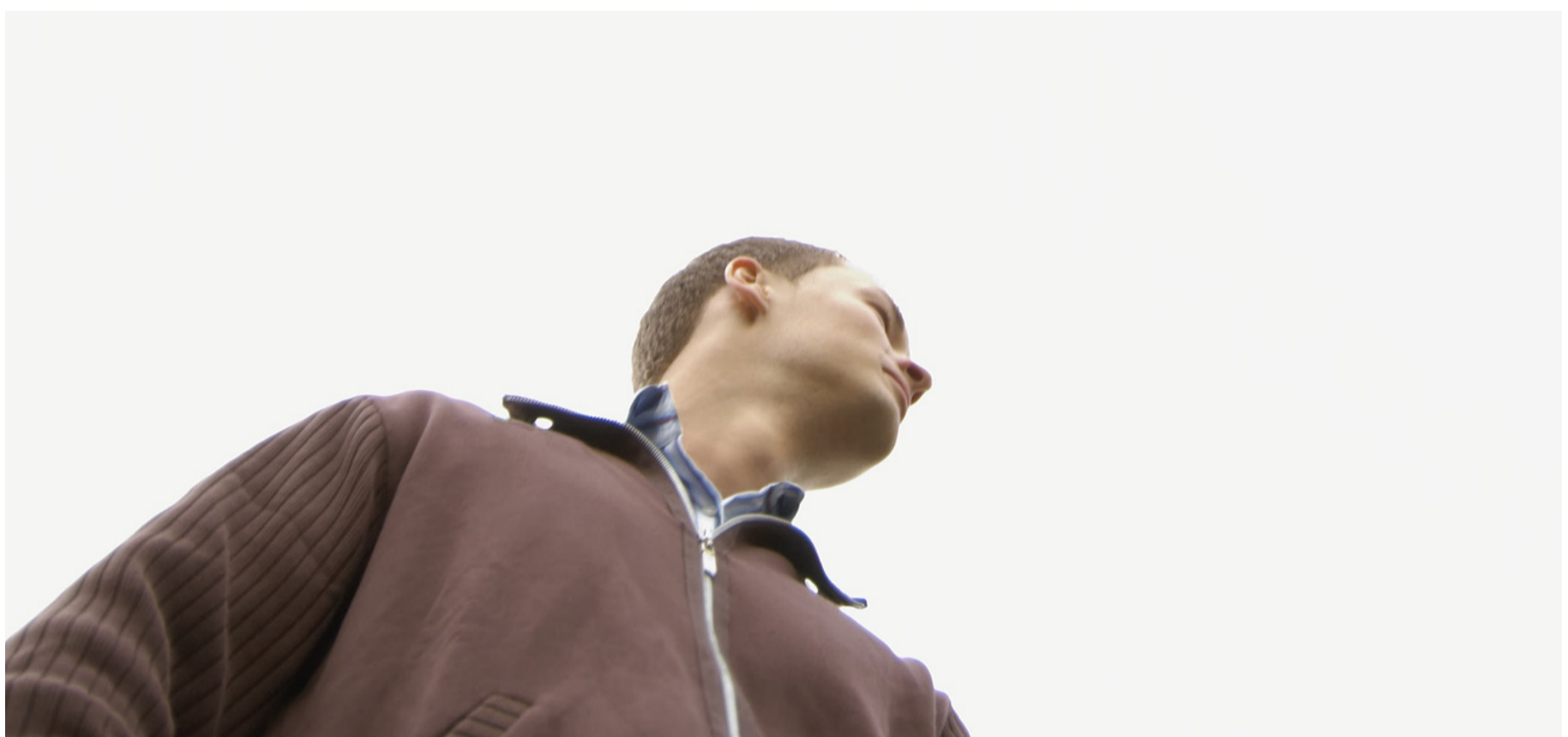
Gorchymyn llawn yn para am o leiaf pum mlynedd, a gall bara am gyfnod penagored. Bydd Gorchymyn yn gorfodi'r troseddwy'r i gofrestru fel troseddwy'r rhyw, a gall gynnwys amodau, er enghraifft i atal y troseddwy'r rhag loetran ger ysgolion neu feysydd chwarae. Os bydd y troseddwy'r yn gweithredu'n groes i ofynion y Gorchymyn (h.y. yn torri eu hamodau), gellir eu dwyn yn ôl i'r llys, a gallant wynebu carchar am hyd at bum mlynedd.

Gorchymyn Hysbysu

Mae hwn yn gorfodi troseddwy'r rhyw sydd wedi'u cael yn euog mewn gwlad dramor i gofrestru gyda'r heddlu, er mwyn diogelu'r cyhoedd yn y DU rhag y risg a achosir ganddynt. Gall yr heddlu gyflwyno cais i'r llys am orchymyn ar gyfer troseddwy'r sydd yn y DU, neu sy'n bwriadu dod i'r DU.

Gorchymynion Teithio Tramor

Mae'r rhain yn atal troseddwy'r sydd wedi'u cael yn euog o droseddau rhyw yn erbyn plant rhag teithio tramor os oes angen gwneud hynny er mwyn diogelu plant rhag y risg o niwed rhywiol.



Gwybodaeth Ystadegol MAPPA 2009/10

Nifer y troseddwr sy'n gymwys ar gyfer MAPPA ar 31 Mawrth 2010

	Lefel 1	Lefel 2	Lefel 3	CYFANSWM
Categori 1: Troseddwr Rhyw Cofrestredig	280	11	3	294
Categori 2: Troseddwr Treisgar	100	11	0	111
Categori 3: Troseddwr Peryglus Eraill	—	1	0	1

Gorfodaeth ar gyfer troseddwr a reolir trwy gyfarfodydd MAPP

Wedi'u dychwelyd i'r Ddalfa am dorri amodau eu trwydded

Lefel 2	5
Lefel 3	1
Cyfanswm	6

Anfonwyd i'r carchar am dorri Gorchymyn Atal Troseddau Rhyw

Lefel 2	1
Lefel 3	1
Cyfanswm	2

Data pellach ynghylch Troseddwr Rhyw Cofrestredig

Troseddwr Rhyw Cofrestredig yn:

Sir Gaerfyrddin	110
Ceredigion	48
Sir Benfro	67
Powys	69

Cyfanswm y troseddwr rhyw cofrestredig yn ardal Dyfed-Powys am bob 100,000 o'r boblogaeth

64.72

Cafodd y ffigur hwn ei gyfrifo ar sail Poblogaeth Amcangyfrifol Canol Blwyddyn 2009, namyn plant dan ddeg oed, a gyhoeddwyd gan y Swyddfa Ystadegau Gwladol ar 24 Mehefin 2010. Ni ddylid ei gymharu'n uniongyrchol â'r ffigurau a gyhoeddwyd ar gyfer y blynyddoedd blaenorol.

Troseddwr Rhyw Cofrestredig wedi derbyn rhybudd neu euogfarn am dorri gofynion hysbysu

6

Gorchymynion Atal Troseddwr Rhyw

Ceisiadau	8
Rhodddwyd Gorchymyn Dros Dro	1
Rhodddwyd Gorchymyn Llawn	8

Gorchymynion Hysbysu

Ceisiadau	0
Rhodddwyd Gorchymyn Dros Dro	0
Rhodddwyd Gorchymyn Llawn	0

Gorchymynion Teithio Dramor

Ceisiadau	0
Rhodddwyd Gorchymyn Dros Dro	0
Rhodddwyd Gorchymyn Llawn	0

Gweithio gyda Dioddefwyr

Diben MAPPA yw cynyddu'r diogelwch a roddir i'r cyhoedd rhag mathau penodol o droseddwr. I gyflawni hyn mae'n bwysig canolbwyntio ar y dioddefwyr yn ogystal â'r troseddwr.

Ym mhob achos, nodir y dioddefwyr a dioddefwyr posibl. Ym mhob achos lle mae troseddwr wedi ei ddedfrydu i 12 mis neu'n hwy yn y carchar am drosedd treisgar neu drosedd rhyw, bydd Swyddog Cyswllt y Dioddefydd (a gyflogir gan Ymddiriedolaeth Prawf Dyfed-Powys) yn cynnig rhoi gwybod i'r dioddefydd am ddiwyddiadau arwyddocaol yn y ddedfryd. Byddant hefyd yn gofyn barn y

dioddefydd ac yn sicrhau bod teimladau'r dioddefydd yn cael eu cyflwyno i'r panel MAPPA. Mae Swyddogion Cyswllt y Dioddefydd yn mynd i'r cyfarfodydd MAPPA neu'n anfon adroddiadau, a bydd cynlluniau rheoli risg yn cymryd y wybodaeth y maent yn ei darparu i ystyriaeth.

Yn aml ychwanegir amodau ychwanegol at y trwyddedau ôl-ryddhau i wahardd y troseddwr rhag cysylltu â'r dioddefydd, neu rhag hyd yn oed fynd i'r ardal lle mae'r dioddefydd yn byw.

Mae MAPPA wrth wraidd y gwaith o sicrhau bod anghenion y dioddefwyr yn cael eu parchu, eu deall a, lle'n bosibl, eu bodloni.



Datblygiadau Pwysig

Heddlu

Unwaith eto eleni rhoddwyd pwyslais ar gyflwyno newidiadau er mwyn gwella dulliau aml-asiantaethol o reoli troseddwr a chydymffurfio â chanllawiau cenedlaethol. Mae hyn wedi cynnwys sefydlu tri is-grŵp newydd o fewn y Bwrdd Uwch Reolwyr (SMB) i ddatblygu hyfforddiant a gwella perfformiad a chyfathrebu. Yn benodol, rydym ni, ar y cyd â'r partneriaid MAPPA yn ceisio gwneud gwell defnydd o Dechnoleg Gwybodaeth a gwella ein systemau briffio i sicrhau bod y Timau Plismona Bro mewn gwell sefyllfa i gynorthwyo gyda'r gwaith o reoli troseddwr yn eu cymunedau. Yn bwysicaf oll, rydym am wella'r wybodaeth a roddir i'r cyhoedd. Bydd hynny'n galluogi cymunedau i ddeall yr union risg sy'n bodoli o fewn eu siroedd, ac i sylweddoli bod ofnau mewn perthynas â throseddau rhyw yn aml yn cynyddu o ganlyniad i'r sylw a roddir i achosion difrifol gan y cyfryngau cenedlaethol.

Prawf

Mae hon wedi bod yn flwyddyn gyffrous a welodd gyfuno'r pedair Ymddiriedolaeth ac Ardal Prawf yng Nghymru i ffurfio un Ymddiriedolaeth unedig. Bydd y cyfuniad yn cynnig cyfleoedd sylweddol o ran sicrhau cysondeb a chydlyniad a rhannu'r weledigaeth genedlaethol. Bydd hefyd yn rhoi cyfle i ni ystyried a mynd i'r afael â materion a heriau sy'n effeithio ar Gymru gyfan drwy rannu profiadau ac atebion. Enghraifft o hyn yw ailsefydlu a lletya troseddwr risg uchel - troseddwr rhyw yn bennaf - yn y gymuned.

Mae'r model busnes ar gyfer darparu gwasanaeth ar draws Cymru yn argymhell unedau darparu lleol ac mae dwy ohonynt yn ardal Dyfed Powys. Ethos yr unedau darparu lleol yw cynnal a datblygu perthnasau cadarn yn y gymuned leol. Dylai gweithredu'r model integredig ar gyfer rheoli troseddwr wella'r perthnasau hyn mewn cyfnod fydd yn gweld nifer o newidiadau.

Eleni, mae Ymddiriedolaeth Prawf Dyfed Powys wedi cyflwyno ac ehangu ViSOR, y gofrestr ar gyfer troseddwr treisgar a throseddwr rhyw. Nod ViSOR yw cefnogi cydweithio aml-asiantaethol wrth asesu a rheoli troseddwr treisgar a throseddwr rhyw, a chynorthwyo'r broses MAPPA drwy rannu gwybodaeth a chudd-wybodaeth mewn amgylchedd cyfrinachol.

Carchar

Eleni, mae Carchar EM yn Abertawe wedi dethol staff rheng flaen i sicrhau bod gan uned diogelu'r cyhoedd y wybodaeth, y sgiliau a'r profiad priodol i ddarparu'r lefelau uchaf o wasanaeth. Mae lefel y cydweithio wedi cynyddu ac yn cynnwys rhannu adnoddau ac arbenigedd staff y Gwasanaeth Carchardai drwy gymryd rhan yng nghyfarfodydd Is-grŵp MAPPA ardal Dyfed Powys. Rydym yn ceisio cynyddu'r defnydd o ViSOR tra bod y troseddwr yn dal yn y carchar er mwyn gwella'r ffordd rydym yn rhannu gwybodaeth â'r Heddlu a'r Gwasanaeth Prawf.

Cydraddoldeb ac Amrywiaeth

Mae MAPPA wedi ymrwymo i roi mynediad cyfartal i'w wasanaethau i bob grŵp, yn arbennig o safbwynt iaith, hil, rhyw, oedran, cred grefyddol, cyfeiriadedd rhywiol, ac anabled. Golyga hyn y bydd pob gweithred a gyflawnir neu a argymhellir gan MAPPA, a phob polisi a gweithdrefn, yn cael eu seilio ar asesu risg ac angen, ac ni fyddant yn cael eu seilio ar ragdybiaethau ystrydebol ynghylch grwpiau a fyddai'n arwain at ganlyniad sy'n gwahaniaethu.



Adroddiad Blynyddol MAPPA

Arweinwyr Awdurdod Cyfrifol MAPPA

Heddlu

Nick Ingram
Prif Gwnstabl Cynorthwyol
Rhif Di-frys yr Heddlu 101

Prawf

Rebecca Remigio
Prif Swyddog Cynorthwyol
Ffôn: 01267 221567

Carchar

Neil Lavis
Rheolwr Carchar EM Abertawe
Ffôn: 01792 485300

Gwefannau Defnyddiol

Gwefannau Awdurdodau Cyfrifol

www.dyfedpowysprobation.org
www.dyfed-powys.police.uk
www.hmpsprisonerservice.gov.uk

Dioddefwyr

www.victimsupport.org.uk/powys/dyfed

Gwasanaethau i Blant ac Oedolion Bregus

www.carmarthenshire.gov.uk
www.ceredigion.gov.uk
www.pembrokeshire.gov.uk
www.powys.gov.uk

Fforwm Cam-drin Domestig

www.notyourfault.org/carmarthen
www.ceredigion.gov.uk
www.pembrokeshire.gov.uk
www.powysdomesticabuse.org