



## **Cofrestru Sifil: Newid Hanfodol**

### **Cofrestru Genedigaethau Priodasau a Marwolaethau yn y 21ain ganrif**

Cyflwynwyd i'r Senedd gan yr Ysgrifennydd Economaidd i'r Trysorlys ar  
orchymyn Ei Mawrhydi  
Ionawr 2002

**© Hawlfraint y Goron 2002**

Gellir atgynhychu'r testun yn y ddogfen hon yn ddi-dâl mewn unrhyw ffurf neu gyfrwng heb ganiatâd penodol, ar yr amod na fydd y deunydd yn cael ei ddefnyddio mewn unrhyw ffordd waradwyddus neu mewn cyd-destun camarweiniol. Rhaid cydnabod ffynhonnell y deunydd fel hawlfraint y Goron a rhaid cynnwys teitl y ddogfen pan fydd y deunydd yn cael ei atgynhychu fel rhan o gyhoeddiad neu wasanaeth arall.

Dylid cyfeirio unrhyw ymholiadau sy'n ymwneud â'r hawlfraint yn y ddogfen hon at HMSO, The Copyright Unit, St Clements House, 2-16 Colegate, Norwich NR3 1BQ. Ffacs: 01603-723000 neu e-bost: [copyright@hmso.gov.uk](mailto:copyright@hmso.gov.uk)

## Cynnwys

<b>Rhagair</b>	4
<b>Crynodeb Gweithredol</b>	6
Pennod 1: Cyflwyniad a'r ffordd ymlaen	8
Pennod 2: Genedigaethau, marwolaethau a marwolaethau-anedig	12
Pennod 3: Priodi	18
Pennod 4: Gwasanaethau newydd	22
Pennod 5: Cofnod gydol oes	24
Pennod 6: Preifatrwydd a hawl i weld cofnodion cofrestru	28
Pennod 7: Cofnodion tramor	32
Pennod 8: Ystadegau	34
Pennod 9: Strwythur y gwasanaeth	38
Pennod 10: Materion ariannol	42
Atodiad A: Cofrestru: Moderneiddio Gwasanaeth Hanfodol: cwestiynau a chrynodeb o'r atebion	46
Atodiad B: Cymariaethau rhyngwladol	52
Atodiad C: Cynnwys cofnodion cofrestru genedigaeth, marwolaeth a phriodi a'r hawl i'w gweld	54
Geirfa	58

## Rhagair

Fe ail-etholwyd y Llywodraeth hon ar addewid i gyflawni gwelliannau arwyddocaol i wasanaethau cyhoeddus. Er mae anaml y bydd cofrestru genedigaethau, priodasau a marwolaethau yn cyrraedd y tudalennau blaen, mae yn wasanaeth hanfodol sydd yn cyffwrdd â phawb yn ystod eu bywyd. Mae gwreiddiau'r system yng Nghymru a Lloegr yn y bedwaredd ganrif ar bymtheg. Ers hynny, mae anghenion cymdeithas, teuluoedd ac unigolion wedi newid mewn amryw ffyrdd. Mae angen moderneiddio i adlewyrchu a chefnogi'r newidiadau hyn. Mae cynlluniau'r Llywodraeth yn darparu mwy o ddewis, gwell darpariaeth gwasanaeth ac arloesi.



*Ruth Kelly  
Ysgrifennydd Economaidd*

Mae gan Llywodraeth ganol rôl yn diffinio a sefydlu'r fframwaith cyfreithlon a fframwaith y gwasanaeth. Mae hyn yn cynnwys safonau cenedlaethol a system newydd o atebolrwydd, archwiliad ac ymyriad i gadw a datblygu'r safonau hyn. Mae newid yn rhan hanfodol o raglen y Llywodraeth hon i foderneiddio. Gwaith y Llywodraeth yw darparu'r arweiniad a'r rheolaeth i ddod â gwelliannau gwirioneddol, mesuradwy a chynaliadwy mewn darpariaeth gwasanaeth. Bydd hefyd yn gyfrifol am y dechnoleg ac am integreiddio'r gwasanaeth cofrestru o fewn gwasanaethau cyhoeddus sy'n canolbwyntio ar anghenion y dinesydd. Bydd cyfrifoldeb am reolaeth a darpariaeth gwasanaeth yn symud i Lywodraeth leol. Galluoga hyn iddynt arloesi a datblygu y gwasanaethau wyneb yn wyneb sydd orau ar gyfer anghenion eu cymunedau.

Mae'r gwasanaeth yn dibynnu ar ddiwydrwydd a phroffesiynoldeb y gweithwyr. Bydd y newid yn golygu eu darparu i gyflawni'r gwasanaethau newydd. Bydd eu rolau yn newid fel y datblygir gwasanaethau newydd a bod angen medrau gwahanol.

Rwyf yn hyderus y bydd y fframwaith cofrestru sifil a ddisgrifir yn y Papur Gwyn *Cofrestru Sifil: Newid Hanfodol* yn ategu moderneiddio'r gwasanaeth hanfodol hwn. Bydd yn galluogi symud o gofnodion sy'n cael eu defnyddio fel dim ond gwybodaeth personol i fod yn elfennau allweddol o ffynhonnell ddibynadwy o wybodaeth sy'n angenrheidiol i gefnogi amrywiaeth o wasanaethau cyhoeddus. Bydd yn cynnig

gwasanaethau cofrestru mwy a gwell ac yn gwneud defnydd llawn o dechnoleg fodern.

Uwchlaw popeth, yr hyn sydd o bwys yw y bydd y cyhoedd yn cael gwasanaeth gwell ar adegau pwysig o'i bywyd.



Ruth Kelly  
Gweinidog ar gyfer y  
Swyddfa Ystadegau Gwladol  
Ionawr 2002

## Crynodeb Gweithredol

Mae Cofrestru Sifil yn chwarae rhan hanfodol mewn cymdeithas fodern. Mae yn cefnogi statws sifil pob person ac yn eu gwarchod yn ogystal â gwarchod y gymdeithas yn gyffredinol. Fodd bynnag, ers cyflwyniad cofrestru sifil yng Nghymru a Lloegr yn 1837, mae cymdeithas wedi newid yn sylweddol. Mae gwasanaeth cofrestru wedi addasu i adlewyrchu y newidiadau hyn ond mae newidiadau ychwanegol yn hanfodol. Mae *Cofrestru Sifil: Newid Hanfodol* yn amlinellu polisi'r Llywodraeth ar gyfer y gwasanaeth cofrestru sifil yng Nghymru a Lloegr. Mae'n darparu mwy o wasanaethau cofrestru a fydd yn well gyda mwy o ddewis ac a fydd yn gwneud mwy o ddefnydd o dechnoleg fodern.





Yn y dyfodol, bydd unigolion yn gallu cofrestru genedigaethau a marwolaethau ar-lein, ar y ffôn neu yn bersonol. Os y dymunant gofrestru yn bersonol yna gallant wneud hyn mewn unrhyw swyddfa gofrestru. Bydd swyddfeydd cofrestru yn cynnig gwasanaethau fel enwi babanod ac ailddatgan addunedau priodas a bydd gwybodaeth ar gael ynglŷn â genedigaeth baban, priodi a phrofedigaeth. Bydd gan gyplau fwy o ddewis ynglŷn â ble i briodi ac ynglŷn â'r seremoni. Awdurdodau lleol fydd yn gyfrifol am y gwasanaeth lleol a disgwylir iddynt arloesi a darparu y gwasanaethau cofrestru hyn mewn ffyrdd sy'n cwrdd ag anghenion eu cymunedau.

Roedd y rhai a ymatebodd i'r papur ymgynghorol *Cofrestru: Moderneiddio gwasanaeth hanfodol* (a gyhoeddwyd ym Medi 1999) yn cefnogi gwasanaeth mwy ymatebol a fyddai'n cynnig mwy o ddewis o ffyrdd i gofrestru (cyn belled â bod y gwiriadau angenrheidiol yn eu lle), yn darparu gwasanaethau ychwanegol ac yn cynnig mwy o ddefnydd o wybodaeth electronig.

Mae cofnodion Cofrestru Sifil yn dyddio yn ôl i 1837. Mae'r rhai hyn o ddiddordeb i achyddion a defnyddir y rhai mwy diweddar yn eang gan y Llywodraeth a sefydliadau eraill (ee diwydiant gwasanaeth ariannol). Mewn amser, bydd y cofnodion hyn i gyd wedi eu gosod ar gyfrifiadur. Mae'r Llywodraeth wedi ystyried yr hawl i weld gwybodaeth cofrestru sifil, gan gydbwysu'r angen am breifatrwydd a'r agwedd agored. Bydd cofnodion hanesyddol llawn (y rhai yn ymwneud â phobl dros 100 mlwydd oed) yn agored i'r cyhoedd. Ar gyfer

cofnodion yn ymwneud â phobl ieuengach, bydd mwyafrif y cofnod ar gael, fel ar hyn o bryd, ond cyfyngir ar yr hawl i weld gwybodaeth ynglŷn â chyfeiriadau, gwaith ac achos marwolaeth.

Pan fydd y gwaith o osod y cofnodion ar gyfrifiadur wedi ei gwblhau, bydd yn symleiddio y defnydd o wybodaeth cofrestru sifil. Yn lle cyflwyno tystysgrif bapur wrth wneud cais am basport, trwydded yrru neu wasanaeth Llywodraeth arall, bydd yr unigolyn yn caniatáu i'r darparwr gwasanaeth archwilio gwybodaeth am ei (g)enedigaeth a bydd y darparwr yn gwneud hynny'n electronig fel rhan o brosesu'r cais. Yn yr un modd, gallai'r perthynas agosaf gytuno i gwmni yswiriant neu fanc edrych ar wybodaeth marwolaeth yn electronaidd, gan ddileu'r angen i ddarparu tystysgrifau marwolaeth papur.

Bydd y wybodaeth a gesglir ac a gofnodir yn adlewyrchu ein cymdeithas. Er enghraifft, bydd gwybodaeth am y ddau riant, y fam a'r tad, yn y cofnod priodas a bydd cyfleusterau i gofnodi genedigaethau a marwolaethau ddigwyddodd yn Lloegr ar gael yn yr iaith Gymraeg.

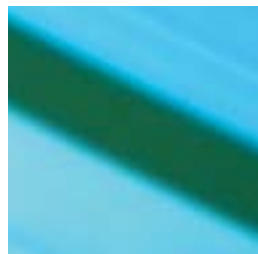
Bydd cyflwyno'r newidiadau hyn yn dasg enfawr gan ei bod yn cynnwys datblygiadau deddfwriaethol, cymdeithasol a TG arwyddocaol. Bydd llwyddiant wrth wneud hyn yn darparu gwasanaeth cofrestru sifil fydd yn addas ar gyfer y 21ain ganrif, sydd wedi ei integreiddio mewn gwasanaethau Llywodraeth ehangach. Ni fydd y newidiadau yn peryglu cywirdeb a gonestrwydd y gwasanaeth, ond trwy arloesi a chyflwyno newidiadau yn effeithiol bydd yn cynnal safonau ac yn ymateb i anghenion y dyfodol.

## **Pennod 1 Cyflwyniad a'r ffordd ymlaen**

Gan ddefnyddio gwybodaeth o ymgynghoriad cyhoeddus, mae *Cofrestru Sifil: Newid Hanfodol* yn cofnodi'r agenda ar gyfer gwasanaeth cofrestru modern, effeithiol ac o safon uchel yn unol ag egwyddorion 'Moderneiddio Llywodraeth' gan gynnwys mwy o ddefnydd o dechnoleg.







## Cyflwyniad

1.1. Gan ddefnyddio gwybodaeth o ymgynghoriad cyhoeddus, mae *Cofrestru Sifil: Newid Hanfodol* yn cofnodi'r agenda ar gyfer gwasanaeth cofrestru modern, effeithiol ac o safon uchel yn unol ag egwyddorion *Moderneiddio Llywodraeth* gan gynnwys mwy o ddefnydd o dechnoleg. Mae hefyd yn cydnabod ac yn cefnogi datblygiad rôl ehangach y gwasanaeth cofrestru fel yr awgrymir yn y ddogfen *Cefnogi Teuluoedd*. Dechreuodd cofrestru sifil yng Nghymru a Lloegr yn 1837. Ers hynny mae'r gymdeithas wedi newid mewn nifer o ffyrdd ac mae'r gwasanaeth wedi addasu i geisio adlewyrchu y newidiadau hyn. Fodd bynnag, mae anghenion cymdeithas, unigolion a theuluoedd yn parhau i newid. Mae angen diwygio'r system gofrestru er mwyn iddi ymateb i'r anghenion hyn ac i wneud defnydd o'r cyfleoedd sydd ar gael drwy dechnoleg.

1.2. Mae cofrestru sifil yn chwarae rhan hanfodol wrth ddiogelu a gwarchod hawliau dynol sylfaenol. Yn y Deyrnas Unedig mae yn rhoddi i'r unigolion:

- Enw a statws o fewn cymdeithas,
- Cyfleuster ar gyfer priodi,
- Tystiolaeth ynglŷn â rhieni,
- Tystiolaeth o'r hawl i etifeddiaeth ac yswiriant.

1.3. Mae'n hanfodol bod cofrestru sifil yn parhau i gofnodi gwybodaeth o'r ansawdd uchaf ac yn chwarae ei ran mewn gwarchod bywyd dynol a

chynnal hawliau unigolion ynglŷn â chael mynediad i wybodaeth. Mae'r wybodaeth ystadegol sy'n tarddu o gofrestru sifil yn bwysig wrth lunio polisiau a rhannu adnoddau cenedlaethol a lleol. Mae gwybodaeth o gofrestru marwolaethau yn hanfodol ar gyfer monitro iechyd y genedl.

## Ymgynghori

Ym mis Medi 1999, cyhoeddodd y Cofrestrydd Cyffredinol bapur ymgynghorol *Cofrestru: Moderneiddio gwasanaeth hanfodol*. Ceisiwyd barn ar ddiffinio a darparu gwasanaeth cofrestru sifil fyddai yn ymateb i ofynion unigolion, yn parhau i warchod hawliau sylfaenol unigolion ac yn gallu addasu a datblygu er mwyn cwrdd ag anghenion fel maent yn newid. Peintiodd ddarlun a seiliwyd ar agenda ehangach ar gyfer moderneiddio gwasanaethau cyhoeddus. Yn benodol, ceisiwyd barn ar:

- welliannau yn y modd y darperir gwasanaethau ar gyfer cofrestru genedigaethau, priodasau a marwolaethau,
- gwasanaethau newydd posibl ac
- ymateb yn well i anghenion yr unigolyn, y llywodraeth a'r gymdeithas.

Mae cyflwyno newidiadau a allasai fod yn radical wedi pwysleisio'r angen am well trefniadau cyfundrefnol, mwy o ddefnydd o dechnoleg fodern ac ystyriaeth o faterion cyllid. Gofynnodd y papur ymgynghorol am atebion i wyth ar hugain o gwestiynau o dan y themâu hyn.

1.5. Aeth dros 3,500 o gopïau o'r ddogfen lawn i'r llywodraeth ganol, awdurdodau lleol, swyddogion cofrestru a sefydliadau iechyd, achyddol a phroffesiynol perthnasol, Aelodau Seneddol a grwpiau crefyddol a grwpiau cefnogi teuluoedd. Cafodd dros 25,000 o grynodedau eu hanfon drwy swyddfeydd cofrestru, gwasanaethau gwybodaeth a llyfrgelloedd yr awdurdodau lleol a thrwy eu cynnwys gyda gohebiaeth oddi wrth y Swyddfa Ystadegau Gwladol i'r cyhoedd. Roedd y ddogfen lawn ar gael hefyd ar safle gwe yr ONS.

1.6. Cafwyd bron i 1,000 o ymatebion i'r ymgynghoriad. Daeth y mwyafrif oddi wrth aelodau o'r cyhoedd, yn arbennig achyddion neu oddi wrth swyddogion cofrestru. Daeth y gweddill oddi wrth nifer eang o sefydliadau.

### Ymatebion i 'Cofrestru: Moderneiddio gwasanaeth hanfodol' yn ôl y math o ymatebwyr.

	Rhif
Awdurdodau Lleol	87
Y Cyhoedd	544
Cofrestryddion	239
Meddygol	22
Grwpiau Hanes Teulu/Archifyddion	32
Crefyddol	10
Ystadegol	10
Grwpiau Gwirfoddol/Cymdeithasol	28
Llywodraeth Ganol	14
<b>Cyfanswm</b>	<b>986</b>

1.7. Mae crynodeb o'r ymatebion yn Atodiad A. Negeseuon allweddol o'r ymatebion oedd:

- Cefnogaeth eang i ganiatáu i'r dinesydd gofrestru genedigaethau a marwolaethau mewn amrywiol ffyrdd yn cynnwys dros y ffôn neu trwy'r rhyngwrwyd cyn belled bod systemau gwirio a rheoli ansawdd mewn lle.

- Cefnogaeth gref i ddarparu gwasanaethau ychwanegol fel enwi babanod a seremonïau i ailddatgan addunedau priodas.

- Integreiddio gwasanaethau cyhoeddus yn well er mwyn hwyluso'r drefn electronig o drosglwyddo gwybodaeth.

- Cefnogaeth unfrydol bron i gael safonau cenedlaethol ar gyfer darparu gwasanaethau lleol ac i'r rhain gael eu monitro gan asiantaeth/aroelygiaeth ar wahân.

- Cefnogaeth gref i ymlacio ymhellach ar y gyfraith ynglŷn â'r man priodi.

- Cefnogaeth lawn i gael gwell mynediad i'r cofnodion cofrestru hŷn, i gysylltu cofnodion yn

rhannol ac i gael system fydd yn symleiddio'r modd o ddiweddarau neu gywiro gwybodaeth.

- Cefnogaeth i gyfyngu ar y wybodaeth sydd ar gael o gofnodion cofrestru presennol.

- Cefnogaeth i alluogi'r system i fod yn fwy ymatebol a hyblyg er mwyn adlewyrchu newidiadau yn y gymdeithas (ee gwahanol fathau o deuluoedd).

- Dim cefnogaeth i rannu'r ddarpariaeth leol o wasanaethau genedigaethau, marwolaethau a phriodasau.

- Cefnogaeth i ddileu'r angen i gofrestru digwyddiadau yn yr ardal lle maent yn digwydd.

- Cefnogaeth i ddefnyddio gwybodaeth cofrestru sifil electronig pan yn dilysu ceisiadau am wasanaethau llywodraeth eraill.

- Barn unfrydol bron y dylai cofrestru genedigaethau a marwolaethau aros yn rhad ac am ddim.

### Y ffordd ymlaen

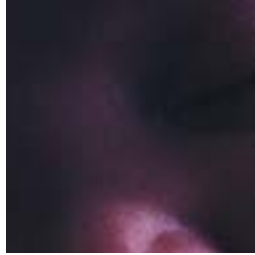
1.8. Nawr bod y polisi ar gyfer cofrestru sifil wedi ei gyhoeddi, gellir dechrau gwneud y newidiadau. Y cam cyntaf yw diweddarau'r ddeddfwriaeth. Dylai hyn gael ei gwblhau yn 2004. Yna gellir dechrau gweithredu'r newidiadau. Bydd y newidiadau yn cael eu cyflwyno yn raddol a dylai llawer fod yn eu lle erbyn diwedd 2005.



## **Pennod 2 Genedigaethau, marwolaethau a marwolaethau-anedig**

Mae cofrestru genedigaeth yn cyflawni hawliau yr unigolyn i enw a man o fewn cymdeithas gyda'r manteision a'r amddiffyniad a ddaw gyda hyn. Y rhieni sy'n gyfrifol yn gyfreithiol yn y lle cyntaf am gofrestru genedigaeth. Mae cofrestru marwolaethau yn chwarae rhan bwysig mewn gwarchod bywyd dynol. Mae hefyd yn helpu'r teulu i gytuno ar faterion cyfreithlon a gweinyddol ac yn rhoi gwybodaeth hanfodol i'r Llywodraeth ac ar gyfer ymchwil.





## Cofrestru genedigaeth

### Cefndir

2.1. Mae cofrestru genedigaeth yn cyflawni hawliau yr unigolyn i enw a man o fewn cymdeithas gyda'r manteision a'r amddiffyniad a ddaw gyda hyn. Y rhieni sy'n gyfrifol yn gyfreithiol yn y lle cyntaf am gofrestru genedigaeth. Wrth gydnabod pwysigrwydd cofrestru genedigaeth, bydd y Llywodraeth yn cadw'r orfodaeth gyfreithiol i gofrestru. Gan fod cofrestru genedigaeth yn fuddiol i'r Llywodraeth a'r gymdeithas yn ogystal â'r unigolyn, mae'n bwysig nad oes dim anghymhelliad i gofrestru nac anfantais i'r rhai sydd â dyletswydd i gofrestru. Mae'r Llywodraeth yn cefnogi yn llawn y farn a fynegwyd gan bron holl atebwyr i'r papur ymgynghorol *Cofrestru: Moderneiddio gwasanaeth hanfodol*, y dylai cofrestru genedigaeth barhau i fod yn ddi-dâl.

2.2. Gwelir cofrestrydd fel person sy'n gallu rhoi cyngor a gwybodaeth i rieni newydd. Mae'r Llywodraeth yn cydnabod pwysigrwydd y gwasanaeth personol hwn a bydd yn cael ei gynnal trwy rwydwaith o swyddfeydd lleol. Fodd bynnag, mae cefnogaeth eang i roi dewis i bobl o'r dulliau i gofrestru genedigaeth ac i ddefnyddio technoleg gwybodaeth i gyflawni hyn. Mae galluogi unigolion i gofrestru genedigaeth yn bersonol, trwy'r Rhyngwlad neu dros y ffôn yn gyson ag ymrwymiad y Llywodraeth i gael gwell mynediad i wasanaethau y sector cyhoeddus.

2.3. Mae dewis darpariaeth gwasanaeth yn dod â manteision i wahanol sectorau o'r gymdeithas –

- gwella hygyrchedd a lleihau costau teithio i'r rhai mewn cymdeithasau gwledig lle, ar hyn o bryd, gall y cofrestrydd fod cryn bellter i ffwrdd a chynnig gwasanaeth rhan-amser,

- gwella hygyrchedd i'r rhai sydd â phroblemau symud neu rieni gyda choetshis cadair. Bydd dewis o swyddfeydd lleol ar gael neu'r opsiwn o gael mynediad i'r gwasanaethau cofrestru o adref neu o giosg a leolwyd yn yr ardal,

- Cymorth gwell i unigolion y mae Saesneg yn ail iaith iddynt neu lle nad ydynt yn siarad Saesneg o gwbl. Fe ddisgwylir i'r darparwyr gynnig gwasanaeth cyfieithu fel bo'n briodol i'r rhai sy'n dymuno rhoi gwybodaeth yn bersonol neu dros y ffôn. Bydd arweiniad ar gael mewn nifer o ieithoedd i bobl sy'n dymuno defnyddio'r Rhyngwlad i gofrestru.

2.4. Gall mwy o ddewis o ran darpariaeth gwasanaeth i unigolion, gan gynnwys cwblhau'r cofnod eu hunain, beryglu ansawdd y wybodaeth sydd yn cael ei chofnodi. Er mwyn rheoli effaith y newidiadau ar ansawdd y data, bydd profion llym a rhaglenni pilot yn cael eu cynnal i weld pa welliannau sydd eu hangen ar y prosesau. Fe ymgorfforir yn y system unrhyw wersi a ddysgir. Bydd gweithredu yn raddol a monitro'r systemau newydd yn gyson yn helpu i sicrhau na fydd y newid yn peryglu ansawdd y wybodaeth.

## Gwneud hyn yn wirionedd

2.5. Yr hyn sy'n allweddol i'r newid yw cronfa ddata ganolog i gofnodi digwyddiadau bywyd hanfodol. Mae yn sicrhau y gellir creu cofnod genedigaeth o wybodaeth a ddarperir gan yr hysbyswr, boed hynny'n bersonol, trwy'r Rhyngwrwyd neu drwy ffonio canolfan cysylltu. Bydd cofrestru trwy y Rhyngwrwyd yn rhyngweithiol gan gynnwys trwy gyfrwng cyfrifiadur personol, teledu digidol, teliffon WAP neu giosg. Bydd mynediad i'r Rhyngwrwyd yn cynnwys defnyddio pyrth ("portals") fel "UK Online gateway" y Llywodraeth. Ceir cymorth a chynghor personol gan ddarparwyr gwasanaethau lleol, trwy gyfrwng llinellau-cymorth ffôn a thrwy gronfeydd data cynorthwyol ar y Rhyngwrwyd. Bydd modd cael gwybodaeth am wasanaethau cofrestru genedigaeth bedair awr ar hugain y dydd, saith diwrnod yr wythnos, ac i ddefnyddio'r gwasanaethau hyn gyda thechnoleg fodern am lawer o'r amser yma.

2.6. Rhan hanfodol o gofrestru genedigaeth yw'r hysbysiad o'r digwyddiad oddi wrth y Gwasanaeth Iechyd Gwladol. Mae'r hysbysiad yn rhoi'r dystiolaeth fod genedigaeth wedi digwydd ac yn gymorth i ddilysu fod pob genedigaeth yn cael ei chofrestru, ac felly yn gwarchod rhag cofrestradau twyllodrus ac yn osgoi cofrestradau dyblyg. Er mwyn cyflwyno cofrestru electronig o enedigaethau, bydd angen i'r hysbysiadau hyn gael eu rhoi drwy gyfrwng electronig gan yr Awdurdod Iechyd lle digwyddodd yr enedigaeth. Bydd y wybodaeth sy'n gynnwysedig mewn hysbysiad, gan gynnwys rhif GIG y plentyn, yn creu 'nod' ac yn cael ei groesgyfeirio yn erbyn y wybodaeth a roddwyd gan y rhiant/rhieni wrth gofrestru'r enedigaeth ac wrth enwi'r plentyn. Elfen allweddol o Strategaeth Wybodaeth y GIG yw datblygu un gofrestr weinyddol ar gyfer cleifion. Bydd y system gofrestru sifil yn cael ei chynllunio fel y gall godi yr hysbysiadau o'r gofrestr weinyddol hon.

2.7. Bydd canoli'r fan lle derbynir hysbysiadau genedigaeth GIG yn galluogi cofrestru yr enedigaeth mewn unrhyw ran o'r wlad ac felly yn caniatáu i'r cyhoedd ddefnyddio unrhyw swyddfa leol os dymunant gofrestru yn bersonol. Bydd gwybodaeth yn cael ei chofnodi yn uniongyrchol ar y gronfa ddata ganolog gan groesgyfeirio at y "nod". Bydd raid i rieni sydd yn defnyddio'r gwasanaeth dros y rhyngwrwyd ayb brofi pwy ydynt yn unol â Fframwaith Dilysu'r Llywodraeth. Fel cymorth i sicrhau fod pob genedigaeth yn cael ei chofrestru ac i osgoi cofrestradau ffug, cyflwynir system wirio ar gyfer genedigaethau sydd yn cael eu hysbysu gan y GIG ond sydd heb eu cofrestru neu i'r gwrthwyneb.

2.8. Bydd rhieni sy'n cofrestru dros y ffôn neu dros y Rhyngwrwyd eisiau cadarnhad o'r cofnod a

gedwir yn ganolog er mwyn sicrhau ei fod yn gywir. Ceir hyn yn rhad ac am ddim gan y Llywodraeth unwaith fo cofrestru yr enedigaeth wedi ei gofnodi ar y gronfa ddata. Hefyd, bydd rhieni yn gallu prynu tystysgrif goffaoel un ai oddi wrth y ganolfan neu oddi wrth unrhyw ddarparwr gwasanaeth lleol. Ni fydd y ddogfen hon yn dderbyniol at ddibenion cyfreithiol neu swyddogol. Bydd y Llywodraeth yn gwirio gwybodaeth cofrestru fwyfwy trwy gyfrwng electronig ac felly ni fydd angen tystysgrifau. I gychwyn, bydd rhieni yn gallu prynu tystysgrif ar gyfer pwrpasau cyfreithlon a gweinyddol yn ganolog ac yn lleol. Fodd bynnag, unwaith bydd y galw am dystysgrifau papur yn lleihau yn arwyddocaol, bydd y tystysgrifau ar gael o'r ganolfan yn unig.

## 2.9. Plant a enir i rieni di-briod

Bob blwyddyn mae bron i chwarter miliwn o blant (40 y cant o enedigaethau) yn cael eu geni yng Nghymru a Lloegr i rieni nad ydynt wedi priodi gyda'i gilydd. Mae hanner can mil o'r plant hyn yn cael eu cofrestru heb fanylion eu tad. Tybia'r gyfraith, oni ddywedir yn wahanol, fod plentyn a enir i rieni sydd yn briod â'i gilydd yn blentyn y briodas. I'r gwrthwyneb, os nad yw rhieni'r plentyn wedi priodi gyda'i gilydd, ni ellir cofnodi manylion y tad os nad yw ef a mam y plentyn, neu lys yn cydnabod ei dadogaeth. Derbynia'r Llywodraeth y dylai'r fframwaith hwn barhau. Gan fod y Llywodraeth yn awyddus i annog rhieni i gymryd cyfrifoldeb am eu plant, bydd y Mesur Mabwysiadu a Phlant sydd ar hyn o bryd ger bron y Senedd yn rhoi cyfrifoldebau rhiant i dadau di-briod fydd yn cofrestru genedigaeth eu plentyn gyda'r fam.

2.10. Fodd bynnag, oherwydd y nifer cynyddol o gofrestradau genedigaeth sy'n cynnwys y ddau riant, mae hi'n bwysig cynnig mwy o hyblygrwydd ar gyfer y rhieni. Bydd yn bosibl i fam a thad roi gwybodaeth yn annibynnol os dymunant, a bydd y wybodaeth yn cael ei gwirio. Os dyma a ddymunant, ond ni allant gytuno ynglŷn ag enwi'r plentyn neu agweddau eraill, yna mae'n bosibl y bydd raid iddynt fynd at y darparwr gwasanaeth lleol.

## Ymateb i anghenion yr unigolion

### 2.11. Hwyluso cofrestru genedigaethau hwyr

Mae'r Llywodraeth yn bwriadu dileu rhwystrau diangen i alluogi person na chafodd ei g/chofrestru yn ystod ei b/fabandod i wneud hynny yn rhwyddach. O dderbyn tystiolaeth foddhaol, yna byddai genedigaethau o'r fath yn cael eu cofrestru, gyda chytundeb y Cofrestrydd Cyffredinol.

## 2.12. Cofrestru yn y Gymraeg

Bydd y Llywodraeth yn ymestyn yr hawliau ar gyfer cofrestru genedigaethau dwyieithog (Cymraeg/Saesneg) i gynnwys digwyddiadau yn Lloegr i rieni sy'n siarad Cymraeg. Ar hyn o bryd, dim ond genedigaethau yng Nghymru gaiff eu cofrestru yn ddwyieithog, yn Gymraeg a Saesneg. Gall hyn achosi problem, er enghraifft, os yw mam Gymraeg yn rhoi genedigaeth i blentyn dros y ffin yn Lloegr ac yna ddim yn gallu cofrestru'r enedigaeth mewn ffurf ddwyieithog. Ar ôl cofrestru, bydd yn bosibl i'r dogfennau gael eu cyhoeddi yn y Gymraeg yn unig, Saesneg yn unig neu yn y ddwy iaith.

## 2.13. Trin dynion a merched yn gyfartal

Bydd yr un wybodaeth yn parhau i gael ei chofnodi yn y gofrestr ar gyfer y ddau riant.

## Cofrestru marwolaeth

### Cefndir

2.14. Mae cofrestru marwolaethau yn chwarae rhan bwysig mewn gwarchod bywyd dynol. Mae hefyd yn helpu'r teulu i gytuno ar faterion cyfreithlon a gweinyddol ac yn rhoi gwybodaeth hanfodol i'r Llywodraeth ac ar gyfer ymchwil. Cyfrifoldeb perthynas agos yn bennaf yw cofrestru marwolaeth. Bydd y Llywodraeth yn cadw'r orfodaeth gyfreithiol i gofrestru. Fel gyda chofrestru genedigaeth, mae'n bwysig nad oes dim anghymhelliad i gofrestru neu anfantais i'r rhai sydd â dyletswydd i gofrestru. Felly, bydd cofrestru marwolaethau yn aros yn wasanaeth di-dâl.

2.15. I lawer o bobl mewn galar, mae rhoi gwybodaeth i gofrestrydd am farwolaeth yn llawer mwy na dyletswydd cyfreithiol. Mae'n rhan hanfodol o'r broses alaru. Gwelir cofrestrydd fel person sy'n gallu rhoi cyngor, cysur a gwybodaeth yn ystod amser o bwysau dirfawr a thristwch. Mae'r Llywodraeth yn cydnabod pwysigrwydd y gwasanaeth personol hwn a fydd yn cael ei chadw drwy rwydwaith o swyddfeydd lleol.

2.16. Wrth ymateb i'r ymgynghoriad mynegodd rhai y byddai darparu cyngor ar ble i gael cymorth a gwybodaeth ar faterion fel prawf ewyllys, cynghori a chymorth ariannol fel rhan o'r gwasanaeth cofrestru, yn fanteisiol. Mae nifer o gofrestryddion eisoes yn cynnwys y gwasanaeth hwn. Fel gyda chofrestru genedigaethau, bydd y Llywodraeth yn ymgorffori'r elfen hon o ddarparu gwasanaeth fel nodwedd o'r safonau cenedlaethol ar gyfer cofrestru sifil.

2.17 Ar hyn o bryd, rhan bwysig o ardystio marwolaeth yw'r gwirio annibynnol o'r digwyddiadau gan feddyg neu grwner. Bydd marwolaeth o achosion naturiol yn cael ei ardystio gan y meddyg drwy roi tystysgrif

feddygol sy'n dangos achos y farwolaeth. Caiff hon ei throsglwyddo i'r cofrestrydd. Rhaid hysbysu'r crwner am unrhyw farwolaeth sydd yn ymddangos yn annaturiol neu na ellir ei chofrestru er mwyn iddo ef wneud ymchwiliad. Ni chaiff marwolaeth ei chofrestru nes bydd y crwner wedi cwblhau ei ymchwiliadau ac wedi cyhoeddi ei hysbysiad i'r cofrestrydd.

2.18 Un o ddibenion sylfaenol cofrestru marwolaeth yw diogelu bywyd dynol. Mae angen i'r gymdeithas fod yn hyderus na fydd claddedigaeth nac ymlosgiad yn digwydd heb fod yna'r cyfle i ymchwilio i'r farwolaeth a bod yna ddulliau llawn a phriodol ar gyfer ei ardystio. Yn dilyn achos a cholffarn Harold Shipman am lofruddiaeth, arweiniodd y Swyddfa Gartref weithgor gydadranol i adolygu'r dulliau o ardystio ac awdurdodi claddedigaethau ac amlosgiadau. Cyhoeddwyd adroddiad ar y canfyddiadau ar 28 Medi 2001. Yn y cyfamser, ym mis Ionawr 2001, mewn ymateb i'r adroddiad i Ymchwiliad y "Royal Liverpool Children's NHS Trust" (adroddiad Alder Hey), argymhellodd y Prif Swyddog Meddygol y dylid ystyried ymhellach un o ganfyddiadau'r adolygiad i ardystio marwolaethau. Canlyniad hyn oedd creu swydd newydd 'archwiliwr meddygol' y byddai ei ddyletswyddau yn cynnwys rhai agweddau sydd ar hyn o bryd yn gyfrifoldebau cofrestryddion marwolaethau megis gwirio y dystysgrif feddygol am achos y farwolaeth a'r cyfrifoldeb statudol i gyfeirio marwolaethau at y crwner mewn rhai amgylchiadau. Yn dilyn hyn, cyhoeddodd y Swyddfa Gartref adolygiad sylfaenol o drefniadau crwneriaid, gan gynnwys archwilio'r system archwiliwr meddygol arfaethedig. Bydd y Llywodraeth yn ystyried canlyniadau yr Adolygiadau hyn, ynghyd â chanfyddiadau ac argymhellion yr ymchwiliad cyhoeddus i amgylchiadau achos Harold Shipman. Beth bynnag fo'r canlyniad, bydd yn bwysig i'r fframwaith deddfwriaethol ar gyfer cofrestru marwolaethau fod yn ddigon hyblyg i dderbyn unrhyw newidiadau a gyfyd.

2.19 Derbyniwyd cefnogaeth gref ymysg yr ymatebion i'r ymgynghoriad o ran cyflwyno technoleg gwybodaeth modern i'r system bapur hon. Bydd cronfa ddata ganolog o farwolaethau, gyda chyfnwidiad data electronig rhwng meddygon, crwneriaid a chofrestryddion, yn darparu gwasanaeth cyflymach a fydd yn lleihau'r baich ar y rhai mewn galar. Pan fydd hyn i gyd wedi ei gyflwyno, bydd y Llywodraeth yn cyflwyno'r dewis o gofrestru dros y ffôn neu trwy ddefnyddio'r Rhynggrwyd. Tan hynny, byddai'r gronfa ddata ganolog arfaethedig yn galluogi perthnasau i gofrestru'r farwolaeth mewn unrhyw swyddfa leol, er bydd raid i'r hysbysydd fod â'r dystysgrif feddygol i ddynodi achos marwolaeth,

yn ei feddiant. Bydd angen cyfeirio rhai marwolaethau at grwner yr ardal lle digwyddodd y farwolaeth a bydd angen systemau TG cyd-drefnedig fel y gellir gwneud hyn yn electronig.

2.20 Bydd perthnasau sydd yn cofrestru dros y ffôn neu dros y Rhyngwrwd angen cadarnhad o'r cofnod a gedwir yn ganolog. Ceir hyn yn ddi-dâl gan y Llywodraeth unwaith y bydd y farwolaeth wedi ei chofnodi ar y gronfa ddata a bydd hefyd yn rhoi'r awdurdod i gladdedigaeth neu amlosgiad i ddarparwr yr angladd. Ar y dechrau, bydd tystysgrif sy'n addas at ddibenion cyfreithiol a gweinyddol yn angenrheidiol i berthnasau sy'n cofrestru marwolaeth a bydd hon ar gael yn lleol ac yn ganolog. Unwaith y bydd y galw am dystysgrifau papur yn lleihau'n arwyddocaol, bydd y tystysgrifau ar gael o'r ganolfan yn unig.

## **Bod yn ymatebol i anghenion unigolion**

### **2.21 Pwy gaiff gofrestru marwolaeth**

Mae'r Llywodraeth yn derbyn bod angen diweddarau ac ehangu y rhestr o bobl sydd yn gymwys i gofrestru marwolaeth. Bydd y rhestr bresennol o'r personau sy'n gymwys i gofrestru marwolaeth yn cynnwys 'partner am oes' yr ymadawedig a'r ysgutor. Bydd newid o'r fath yn adlewyrchu newidiadau mewn cymdeithas a'r amrywiol ffurfiau o unedau teuluol a welir bellach.

### **2.22. Cofrestru yn Gymraeg**

Yn unol â chofrestru genedigaeth, bydd y Llywodraeth yn ymestyn y cyfleuster ar gyfer cofrestru marwolaeth yn Gymraeg a Saesneg i gynnwys marwolaethau sy'n digwydd yn Lloegr. Ar ôl cofrestru bydd yn bosibl i'r dogfennau gael eu cyhoeddi yn y Gymraeg yn unig, yn Saesneg yn unig, neu yn y ddwy iaith.

### **2.23. Trin dynion a merched yn gyfartal**

Bydd yr un wybodaeth yn cael ei chofnodi yn y gofrestr ar gyfer dynion a merched. Er enghraifft, bydd hyn yn cynnwys statws priodasol ac enw a gwaith priod yr ymadawedig, a hynny ar gyfer pob person.

### **2.24. Marwolaeth ar y môr**

Mae'r Llywodraeth yn ymwybodol o'r gofid a achosir i deuluoedd am na ellir, ar hyn o bryd, gofrestru ambell farwolaeth sy'n digwydd ar y môr. Bydd darpariaeth newydd ar gyfer cofrestru rhai marwolaethau sy'n digwydd ar y môr ond nad ydynt yn gysylltiedig â llong neu safle ar y môr. Ar hyn o bryd, er nad oes llawer ohonynt, ni ellir cofrestru marwolaethau o'r fath.

### **2.25. Tystysgrif marwolaeth fer**

Mae'r trefniadau diwygiedig ar gyfer yr hawl i weld gwybodaeth (Pennod 6) yn golygu y bydd yna dystysgrif sydd yn hepgor achos y farwolaeth.

## **Cofrestru marwolaeth -anedig**

2.26 Mae'r dulliau presennol ar gyfer cofrestru marwolaeth-anedig yn cyfuno nodweddion cofrestru genedigaeth a marwolaeth. Cydnabuwyd ers tro (gan nifer o sefydliadau gan gynnwys y Gymdeithas Feddygol Brydeinig, Cymdeithas y Crwneriaid a SANDS) fod diffygion yn y dulliau hyn a'u bod yn atal y broses galaru i'r rhieni. Mae'r Llywodraeth yn bwriadu gwneud cofrestru marwolaeth-anedig yn debyg i gofrestru marwolaeth, yn arbennig felly fel y gellir cynnal ymchwiliadau meddygol mewn achosion priodol a chadw cofnodion o gladdedigaeth neu amlosgiad cyrff plant marw-anedig.

2.27 Ar hyn o bryd, ni ellir cofrestru marwolaeth-anedig ar ôl tri mis o'r dyddiad y digwyddodd. Bydd y Llywodraeth yn newid y cyfyngiad hwn fel y gellir cofrestru marwolaeth-anedig hyd at flwyddyn ar ôl iddi ddigwydd. Ar ôl blwyddyn, bydd angen awdurdod y Cofrestrydd Cyffredinol, fel gyda chofrestriadau marwolaeth.

2.28 Mae rhestr y rhai sydd yn gymwys i roi gwybodaeth am farwolaethau-anedig yr un fath â honno sy'n rhestru y rhai sy'n gymwys i roi gwybodaeth am enedigaeth. Bydd hon yn cael ei disodli gan restr o'r personau hynny sy'n gymwys i roi gwybodaeth ar gyfer cofrestru marwolaeth. Fel canlyniad, bydd y gyfraith yn caniatáu i dad gofrestru marwolaeth-anedig ar ben ei hun, os nad yw'n briod â'r fam, yn yr un modd ac y gall tad o'r fath gofrestru marwolaeth baban ar hyn o bryd.

2.29 Yn 1999, roedd 5,700 o fabanod yn farw-anedig neu buont farw o fewn pedair wythnos ar ôl eu geni. Mae rhai rhieni yn cael genedigaeth luosol lle mae un neu fwy o'r plant yn farw-anedig ac eraill yn marw'n fuan ar ôl yr enedigaeth. Bydd y trefniadau newydd ar gyfer cofrestru genedigaethau, marwolaethau-anedig a marwolaethau yn galluogi rhieni sydd yn cofrestru mwy nag un digwyddiad i wneud hynny yn haws ac mewn modd cyson.





### **Pennod 3 Priodas**

**Bydd raid i unrhyw foderneiddio yn y gyfraith sy'n ymwneud â phriodi barhau i warchod hawliau yr unigolion dan sylw. Mae yn hanfodol hefyd nad yw natur weddus ac urddasol y seremoni briodas yn cael ei pheryglu.**





3.1. Bydd raid i unrhyw foderneiddio yn y gyfraith sy'n ymwneud â phriodi barhau i warchod hawliau yr unigolion dan sylw. Mae yn hanfodol hefyd nad yw natur weddus ac urddasol y seremoni briodas yn cael ei pheryglu.

#### **Rhagofynion Sifil i briodas**

3.2. Mae'r newidiadau i'r rhagofynion sifil a gyflwynwyd y llynedd gan Ddeddf Mewnfudo a Noddfa 1999 wedi ailddatgan polisi'r Llywodraeth y dylai cyplau roi hysbysiad priodas yn bersonol. Ar hyn o bryd, mae'n rhaid i unigolion roi hysbysiad ffurfiol o'u bwriad i briodi yn y swyddfa gofrestru lle maent yn byw. Yn y dyfodol, bydd gan gyplau ddewis o le i roi hysbysiad cyn belled â bod ganddynt breswylfa arferol yng Nghymru neu Lloegr yn ystod y saith niwrnod blaenorol. Fe ddisgwylir i ddarparwyr gwasanaethau cofrestru lleol sicrhau fod gan unigolion ddewis o amseroedd i roi hysbysiad priodas a byddant yn derbyn ffi statudol oddi wrth yr unigolyn. Ceir gwybodaeth hefyd am ddarparu ar gyfer priodas a'r gwasanaethau cefnogol fydd ar gael i'r cwpl. Bydd mwy o ddefnydd o dechnoleg yn gwella gweinyddiaeth ac yn lleihau'r baich ar y cyhoedd.

3.3 Bydd staff sydd yn gweithio i ddarparu'r gwasanaeth cofrestru lleol yn cofnodi y wybodaeth sy'n angenrheidiol ar gyfer hysbysiad priodas ar y gronfa ddata ganolog sy'n cynnwys cofnodion o ddiwyddiadau hanfodol. Pan fydd hyn yn cynnwys pobl wedi eu geni yng Nghymru neu Lloegr yn ystod y 70 mlynedd diwethaf, bydd gwybodaeth ar y gronfa ddata yn cael ei defnyddio

i ddilysu'r wybodaeth a roddwyd ac i sicrhau ei bod yn gywir. I'r mwyaf, bydd hyn yn dileu'r angen i gyflwyno tystiolaeth ddogfennol o enw, oed neu statws priodasol. Bydd yr angen i'r cwpl gyflwyno tystiolaeth o genedligrwydd yn parhau.

3.4 Unwaith y bydd yr holl ragofalon angenrheidiol wedi eu cwblhau a'r cyfnod aros o 15 diwrnod wedi dod i ben, fe roddir dogfen ('atodlen') i'r cwpl i gadarnhau y gellir cynnal y seremoni briodas. Bydd yr atodlen yn cael ei defnyddio yn ddiweddarach hefyd wrth gadarnhau fod y seremoni briodas wedi cael ei chynnal. Fe lofnodir yr atodlen gan y person a arweiniodd y seremoni ynghyd â'r briodferch a'r priodfab yn ogystal â'r tystion yn syth ar ôl y seremoni. Yna dychwelir yr atodlen at y ddarparwr gwasanaeth cofrestru lleol a bydd ef/hi yn ychwanegu'r manylion i'r hysbysiadau priodas sydd eisoes ar y gronfa ddata. Bydd hyn yn cadarnhau bod y briodas wedi cael ei chynnal.

#### **Gostegion a thrwydded gyffredin (Rhagofynion eglwysig i briodas)**

3.5. Ar hyn o bryd, gellir cynnal priodasau yn ôl defodau a seremonïau Eglwys Lloegr a'r Eglwys yng Nghymru yn dilyn rhagofynion eglwysig fel gostegion a thrwydded gyffredin heb yr angen am ragofynion sifil. Mae Cyngor yr Archesgob yn Eglwys Lloegr wedi sefydlu Gweithgor i adolygu agweddau o gyfraith priodas. Mae cylch gorchwyl y Gweithgor yn cynnwys ystyriaeth o ragofynion priodas gan gynnwys y posibilrwydd o ragofynion sifil i bob cwpl a'r gofynion preswyl ar gyfer priodi

mewn eglwys. Cyfrannodd yr Eglwys yng Nghymru at waith gweithgor Eglwys Lloegr. Cyflwynodd gweithgor Eglwys Lloegr ei argymhellion i'r Gymdeithasfa Gyffredinol ym mis Tachwedd 2001.

3.6 Os mai canlyniad adolygiad Eglwys Lloegr yw na ddylid cael newidiadau i'r system bresennol o ragofynion eglwysig, dichon na fydd yn bosibl i'r system "atodlen" gynnwys y priodasau hynny sydd yn cael eu cynnal yn ôl defodau a seremonïau Eglwys Lloegr neu'r Eglwys yng Nghymru. Byddai angen felly, maes o law, i gofnodi y priodasau hyn yn electronig a'u rhoi ar y gronfa ddata genedlaethol.

3.7 Os mai'r canlyniad yw derbyn system lle mae pawb yn defnyddio rhagofynion sifil, y bwriad yw y bydd raid i'r cwpl barhau i gysylltu â'r gweinidog yn y lle cyntaf i wneud trefniadau ar gyfer y seremoni. Byddai hyn yn cadw swyddogaeth fugeiliol yr Eglwys ac yn cynnig cyfle am arweiniad a chefnogaeth grefyddol. Wedi cysylltu â'r gweinidog, byddai'r cwpl yn rhoi hysbysiad o'u bwriad i briodi i'r darparwr gwasanaeth cofrestru lleol. Byddai unrhyw ddefnydd cynyddol o dechnoleg mewn perthynas â rhagofynion priodas neu gofrestru priodas yn cael ei ymestyn i bob priodas sydd yn cael ei chynnal yng Nghymru neu Lloegr.

### 3.8. Cyhoeddi priodas

Bydd y trefniadau ar gyfer cyhoeddi priodasau yn cael eu diweddarau. Ar hyn o bryd, arddangosir hysbysiad priodas yn Swyddfa Gofrestru yr ardal lle mae'r briodferch neu'r priodfab yn byw fel arfer. Tra gallai hyn barhau, gellid dadlau mewn cymdeithas fwy symudol y dyddiau hyn, nad yw cyplau yn aml yn adnabyddus i'r gymuned leol. Barn y Llywodraeth yw y gall defnyddio'r Rhyngwyd fod yn fwy addas i sicrhau fod y cyhoedd yn gwybod am y digwyddiad, er ei bod yn bwysig hefyd fod gwybodaeth ar gael yn lleol. Gall hyn fod trwy hysbysfwrdd neu gyswllt Rhyngwyd.

### 3.9. Gwella ystod y wybodaeth sy'n angenrheidiol wrth gofrestru priodas

Bydd hyn yn cynnwys dyddiadau geni (yn hytrach nag oed) y briodferch a'r priodfab, man eu genedigaeath, enwau a gwaith eu tadau a'u mamau ac enw a gwaith llys-riant lle bo hynny'n berthnasol. Nododd y rheiny a ymatebodd i'r ymgynghoriad eu bod o blaid cael gwybodaeth lawnach mewn cofrestru priodas. Mae pobl yn aml yn ofidus o ddarganfod na chânt gynnwys enw llys-riant yng nghofnod un o ddigwyddiadau pwysig eu bywyd.

3.10. Bydd adrannau llywodraeth ganol ac asiantaethau a llywodraeth leol yn gallu cael mynediad i'r gronfa ddata ganolog i wirio

manylion priodas at ddibenion penodedig. Gall asiantaethau eraill o'r sectorau cyhoeddus a phreifat a chyrrff eraill wirio gwybodaeth hefyd cyn belled bod y cwpl wedi caniatáu hynny. Golyga hyn y bydd yna leihad arwyddocaol mewn defnydd o dystysgrifau papur. Mae'r Llywodraeth yn derbyn y bydd yr angen am dystysgrifau yn parhau at rai dibenion, yn arbennig felly, darparu ar gyfer awdurdodau tramor ac yn ystod y cyfnod trawsnewidiol.

3.11 Fel gyda genedigaethau a marwolaethau, rhagwelir y bydd y cwpl eisiau cofnod personol o'r digwyddiad. Bydd pob cwpl yn gallu prynu tystysgrif goffaol. Bydd tystysgrif sy'n addas at ddibenion cyfreithiol ar gael yn lleol ac yn ganolog, ond unwaith y bydd y galw am dystysgrifau papur yn lleihau'n arwyddocaol, bydd y tystysgrifau ar gael o'r ganolfan yn unig.

## Y seremoni briodas

### 3.12. Seremonïau crefyddol a sifil

Cyflwynwyd priodasau sifil yn 1837 i ddarparu cyfleuster priodi ar gyfer cyplau nad oeddynt eisiau seremoni grefyddol. Mae'r Llywodraeth yn cydnabod fod y gwahaniaeth hwn yn bwysig a bydd yn cael ei gadw.

### 3.13. Priodas Sifil mewn amgylchiadau arbennig

Bydd gwasanaethau priodas sifil yn parhau i alluogi'r rhai sy'n gaeth i'r tŷ neu yn y ddalfa i roi hysbysiad priodas ac i briodi lle maent yn byw. Gellir lleihau y cyfnod aros o 15 diwrnod pan fydd y Cofrestrydd Cyffredinol yn ystyried fod rhesymau cymhellol i wneud hynny. Bydd y ddarpariaeth ar gyfer priodi pobl sydd ar fin marw, sydd ar hyn o bryd yn cael eu gweinyddu dan Ddeddf Priodi (Trwydded y Cofrestrydd Cyffredinol) 1970, yn parhau.

### 3.14. Mwy o ddewis ynglŷn â manau priodi

Mae cefnogaeth eang i ymlacio'r cyfyngiadau presennol ar y manau lle caiff pobl briodi yng Nghymru a Lloegr. Mae cefnogaeth hefyd i ddileu'r cyfyngiadau cyfreithiol ar breswylfa ar gyfer priodas grefyddol i gydymffurfio â seremonïau sifil, lle caiff cyplau ddewis i briodi yn unrhyw ran o Gymru neu Loegr.

### 3.15. Mwy o ddewis mewn seremoni priodas

Mae disgwyliadau'r cyhoedd o safbwynt gwelliannau i seremonïau priodas sifil a chyfrannu tuag at baratoi y seremonïau hynny wedi cynyddu yn sylweddol yn ystod y deng mlynedd diwethaf. Roedd cyflwyno priodas sifil mewn adeiladau cydnabyddedig yn 1995 yn sbardun ychwanegol a arweiniodd at welliannau yn y gwasanaeth. Mae ychwanegiadau fel cerddoriaeth a darllen barddoniaeth eisoes ar gael i nifer o gyplau a

thrwy hynny'n gwneud y digwyddiad yn fwy personol ac yn rhoi mwy o arwyddocâd iddo. Mae'r Llywodraeth yn cefnogi gwelliannau o'r fath ac yn cynnig y dylai hyn ffurfio un elfen o'r safonau cenedlaethol ar gyfer priodas sifil.

3.16 Mae'r Llywodraeth yn bwriadu cyflwyno system sydd wedi ei seilio ar benodi gweinyddion a fyddai'n gyfrifol am weinyddu priodasau crefyddol neu sifil. Mae system o'r fath eisoes yn gweithio mewn rhannau eraill o'r byd gan gynnwys yr Alban, Seland Newydd a rhannau o Awstralia (gweler Atodiad B am fwy o wybodaeth). Yn ogystal ag ehangu'r dewis ynglŷn â manau priodi, bydd y Llywodraeth yn dileu'r cyfyngiadau ar amser priodas gan ganiatáu i seremonïau gael eu cynnal ar unrhyw amser. Bu'r cyfyngiadau hyn yn weithredol ers dechrau cofrestru sifil ond nid oes eu hangen bellach yn y gymdeithas bresennol.

3.17 Bydd man ac amser priodas yn fater i'w drafod rhwng y gweinydd a'r sawl sy'n priodi. Mae hyn eisoes yn ddewis i'r rhai o'r ffydd Iddewig neu i aelodau o Gymdeithas Grefyddol y Cyfeillion (Crynwyr) sydd, am resymau hanesyddol, wedi'u heithrio rhag y cyfyngiadau ar fan ac amser y briodas. Bydd safonau cenedlaethol ar gyfer seremonïau sifil yn nodi'r meini prawf y dylid glynu wrthynt er mwyn sicrhau nad yw difrifwch ac urddas yr achlysur yn cael eu peryglu.

3.18 Bydd gweinyddion crefyddol yn cael eu penodi gan y grwpiau crefyddol y maent yn perthyn iddynt a rhoddir gwybod i'r Cofrestrydd Cyffredinol am hynny. Darparwr y gwasanaeth cofrestru lleol fydd yn penodi gweinyddion sifil a byddant, yn y lle cyntaf, yn gweithio i'r darparwr gwasanaeth lleol. Disgwylir i'r darparwr gwasanaeth lleol gynnig dewis o fannau ac amseroedd. Ni fydd yna gyfyngiad mewn deddfwriaeth gofrestru ar y fan lle caiff gweinyddion ddathlu priodasau cyn belled y bo'r gwahaniaeth rhwng seremonïau sifil a chrefyddol yn parhau. Bydd hyn yn rhoi mwy o ddewis i gyplau a bydd hefyd yn cyflwyno elfen o gystadleuaeth nad yw yn bodoli ar hyn o bryd. Mae'r Llywodraeth o'r farn y bydd hyn yn arwain at welliannau mewn safonau ar draws y wlad.

3.19 Ni fydd yna ffi am benodiad gweinydd sifil neu grefyddol. Codir ffi statudol am bresenoldeb gweinydd mewn seremoni briodas. Bydd darparwyr gwasanaeth cofrestru lleol a chyfundrefnau crefyddol yn gallu codi ffioedd ychwanegol pan, er enghraifft, fydd y gweinydd yn teithio o'i swyddfa arferol neu o'r tu allan i'w blwyf i gyflawni seremoni neu i ddarparu seremoni fwy neu well.

3.20 Bydd Eglwys Lloegr, yr Eglwys yng Nghymru a'r prif enwadau crefyddol eraill yn gosod rheolau eu hunain o ran penodi gweinyddion crefyddol.

Bydd angen hysbysu'r Cofrestrydd Cyffredinol o'r penodiadau. Ar gyfer enwadau crefyddol eraill llai adnabyddus neu rai newydd, bydd y Cofrestrydd Cyffredinol angen gwybod, yn y lle cyntaf, os ydynt yn cwrdd â'r meini prawf i gael eu cydnabod fel cyrff crefyddol cyn cymeradwyo penodiad y gweinyddion crefyddol.

3.21 Mae'r Llywodraeth o'r farn fod system a sylfaenwyd ar weinyddion yn fwy hyblyg ac ymatebol i anghenion ac amgylchiadau y cyplau. Mae hefyd yn symleiddio'r weinyddiaeth yn sylweddol yn unol ag ymrwymiad y Llywodraeth i ddad-reoli a moderneiddio, tra'n darparu'r amddiffyniadau priodol ar gyfer y newid hanfodol hwn mewn statws cyfreithiol.

## Pennod 4 Gwasanaethau newydd

4.1 Yn y papur ymgynghorol *Cefnogi Teuluoedd*, cydnabyddodd y Llywodraeth y potensial a'r manteision i'r gwasanaeth cofrestru fabwysiadu swyddogaeth ehangach trwy ddarparu gwybodaeth ar wasanaethau cefnogi ac ymgynghori sy'n ymwneud â digwyddiadau allweddol bywyd ac wrth ddarparu gwasanaethau dathliadol.





4.1. Yn y papur ymgynghorol *Cefnogi Teuluoedd*, cydnabyddodd y Llywodraeth y potensial a'r manteision i'r gwasanaeth cofrestru fabwysiadu swyddogaeth ehangach trwy ddarparu gwybodaeth ar wasanaethau cefnogi ac ymgynghori sy'n ymwneud â digwyddiadau allweddol bywyd ac wrth ddarparu gwasanaethau dathliadol.

4.2. Mae'r gwasanaeth cofrestru mewn lle delfrydol i fod yn ganolbwynt ar gyfer gwybodaeth sy'n ymwneud â genedigaethau, marwolaethau a phriodasau, er enghraifft, ar nawdd cymdeithasol, paratoadau priodas a phrofebion . Ar hyn o bryd, darperir gwybodaeth am wasanaethau y sectorau cyhoeddus a phreifat ar ffurf taflenni sydd ar gael oddi wrth gofrestryddion. Mae adeiladwaith rhanedig y gwasanaeth cofrestru wedi cyfrannu at ffordd dameidiog o ddarparu'r gwasanaethau cysylltiedig hyn. Bydd y Llywodraeth yn sicrhau fod darparwyr gwasanaethau lleol yn cynnwys datblygiad o'r agwedd hon o'r gwasanaeth yn eu strategaethau busnes trwy ei gwneud yn nodwedd o'r safonau cenedlaethol arfaethedig. Bydd cwsmeriaid sy'n defnyddio'r ffôn neu wasanaethau Rhyngwrwyd hefyd yn gallu cael mynediad i'r wybodaeth hon.

#### 4.3. Enwi babanod

Gall seremonïau enwi babanod fod yn ddewis arall yn lle bedyddio neu ffurfiau eraill o gysegriadau crefyddol, wrth ddathlu genedigaeth plentyn. Mae'n rhoi'r cyfle i rieni sydd yn well ganddynt seremoni fydol i ddathlu genedigaeth eu plentyn yn gyhoeddus ac i ddangos eu hymrwymiad i'w

fagwraeth. Bydd y Llywodraeth yn disgwyl i'r darparwyr lleol sicrhau fod gwasanaeth enwi babanod ar gael.

#### 4.4. Ailddatgan priodas

Mae rhai cyplau eisiau dathlu penblwyddi priodas allweddol trwy ailddatgan addunedau eu priodas. Mae'r Llywodraeth yn cefnogi darpariaeth o seremonïau ailddatgan priodasau bydol a byddant yn disgwyl i'r darparwyr lleol sicrhau fod seremonïau o'r fath ar gael. Bydd y rhain yn cynnig i gyplau ddewis arall yn lle seremonïau crefyddol cyfwerth a byddant yn ffurfio estyniad naturiol a phriodol i rôl y gwasanaeth cofrestru.

#### 4.5. Angladdau dinesig a gwasanaethau dathliadol eraill

Mae'r Llywodraeth yn cydnabod y gall fod yna wasanaethau dathliadol eraill fyddai yn briodol i'r gwasanaeth cofrestru eu cynnig, fel angladdau dinesig. Nod y gyfraith fydd bod yn fwy ymatebol i ofynion ddaw i'r amlwg gan y cyhoedd ac i alluogi darparwyr gwasanaethau lleol i gwrdd ag anghenion eu cymuned leol.

4.6. Mae'r Llywodraeth yn bwriadu cynnwys yr opsiwn o gael gwasanaethau dathliadol fel elfen o'r safonau cenedlaethol o ddarparu gwasanaeth. Bydd pob darparwr gwasanaethau lleol yn gallu dewis p'un ai i gynnig rhai neu'r cwbl o'r gwasanaethau hyn eu hunain, neu fel arall, i gyfeirio ymholiadau at asiantaethau sydd eisoes yn bodoli ac sy'n cynnig y gwasanaethau hyn. Bydd y gwasanaethau i gyd yn hunan-gynhaliol.

## **Pennod 5 Cofnod gydol oes**

**5.1 Mae creu cronfa ddata ganolog o gofnodion cofrestru yn rhoi'r cyfle i wneud gwelliannau yn unol â datblygiadau mewn gwledydd eraill.**







5.1. Mae creu cronfa ddata ganolog o gofnodion cofrestru yn rhoi'r cyfle i wneud gwelliannau yn unol â datblygiadau mewn gwledydd eraill. Mae systemau cofrestru sifil yn yr Alban, Gogledd Iwerddon a rhannau o Ganada ac Awstralia, er enghraifft, yn caniatáu i enwau gael eu diweddarau. Tra yn parhau i ddal y wybodaeth wreiddiol, mae'r Llywodraeth yn bwriadu symud oddi wrth y 'ciplun' traddodiadol o ddigwyddiadau bywyd at y syniad o 'gofnod byw'. Mewn amser, bydd diweddarau gwybodaeth mewn cofnod genedigaeth yn golygu y bydd modd cofnodi newidiadau i enwau person ac, o bosibl, ei r/rhyw. Ni fydd yn orfodol i gyhoeddi newidiadau ond rhagwelir y bydd 'cofnod byw' diweddar yn werthfawr i unigolion yn ogystal â'r Llywodraeth. Derbynnir ceisiadau oddi wrth y sawl sy'n destun y cofnod dan sylw. Os yw'r person dan 18 mlwydd oed, yna gall eu rhieni neu warcheidwad eu cynrychioli.

5.2 Dros amser, bydd cofnodion genedigaeth, priodas, ysgariad a marwolaeth sydd yn digwydd yng Nghymru a Lloegr, ac yn ymwneud â pherson, yn cael eu cysylltu i greu un cofnod 'gydol oes'. Gellid cynnwys manylion dinasyddion brodoredig hefyd. Bydd y wybodaeth hon yn gymorth i sicrhau bod hawl gan bobl i briodi ac na ellir camddefnyddio hunaniaeth person sydd wedi marw.

5.3 Mae'r Llywodraeth yn ystyried sefydlu system ar gyfer cysylltu cofnodion cofrestru sydd eisoes yn bodoli. Ar gyfer rhan o'r boblogaeth, byddai cofnodion genedigaeth, priodas, marwolaeth ac, o bosibl, gofnodion ysgariad, yn cael eu cysylltu fel

rhan o greadigaeth a chynhaliaeth barhaus y "cofnod gydol oes". Byddai hyn yn cyflymu'r broses o wella ansawdd cofnodion unigol i ddefnyddwyr gwybodaeth cofrestru. Byddai creu "cofnod gydol oes" yn gymorth i ddinasyddion brofi pwy ydynt hwy gan y dylai'r cofnodion hyn gynnwys mwy o nodweddion gwirio, ac felly fod yn fwy defnyddiol i ddefnyddwyr at ddibenion gwirio.

#### 5.4. Cadw'r ansawdd

Mae gan y gwasanaeth cofrestru yng Nghymru a Lloegr enw da am gyflawnder, manyldra a chywirdeb y cofnodion mae'n eu creu a'u cynnal. Mae'r rhain yn nodweddion y mae'r hen system a seiliwyd ar waith papur yn eu cyflawni trwy gyfrwng prosesau gwirio gofalus, deddfwriaeth gaeth a gweinyddiaeth dda. Mae symud i system electronig er mwyn cofnodi a chadw gwybodaeth yn cynnig cyfleoedd newydd i ddarparu system symlach a mwy hyblyg i gasglu, rheoli, cywiro a diweddarau gwybodaeth gofrestru gyfunol. Bydd y prosesau a'r dystiolaeth a all arwain at gywiro cofnodion yn ddigon cadarn er mwyn sicrhau eu bod yn fanwl gywir.

#### 5.5. Gwneud Newidiadau

Mae cefnogaeth gref o blaid llacio ychydig ar y rheolau sy'n rheoli cywiriadau i gofnodion. Ar hyn o bryd, unwaith y mae cofnod wedi ei chreu, ni ellir cywiro os nad yw'n bosibl dangos fod camgymeriad wedi ei wneud yn ystod y cofrestru a bod modd profi hyn. Ni ellir cywiro gwall sillafu syml hyd yn oed heb ddilyn trefnau ffurfiol ac

archwilio'r dystiolaeth briodol. Mae'r cofnod terfynol yn cynnwys y wybodaeth wreiddiol lawn a'r wybodaeth a gywirwyd a bydd hyn yn ymddangos ar dystysgrifau a gyflwynir ar ôl hynny. Mae'r Llywodraeth yn cydnabod y gall hyn fod yn anghymhelliad. Yn y dyfodol, bydd newidiadau (i adlewyrchu datblygiadau ar ôl gwneud y cofnod gwreiddiol) yn cael eu gwneud ac yn cael eu cofnodi'n ffurfiol. Bydd dogfennau a gyflwynir o'r cofnodion yn cynnwys gwybodaeth a gywirwyd yn unig, er y bydd yr holl wybodaeth yn cael ei chadw. Y Cofrestrydd Cyffredinol fydd yn parhau i benderfynu faint o dystiolaeth, ar wahân i'r hyn a fyddai'n cael ei seilio ar gamau cyfreithiol, a fydd ei hangen er mwyn caniatáu newidiadau i'r cofnodion.



## **Pennod 6 Preifatrwydd a hawl i weld cofnodion cofrestru**

**6.1 Mae diogelu data, cyfrinachedd a phreifatrwydd yn ffactorau allweddol mewn unrhyw system ar gyfer y dyfodol. Mae'n hanfodol fod dinasyddion yn cadw eu ffydd yn y broses gofrestru sifil a bod gwybodaeth yn parhau i fod yn gyflawn ac yn gywir.**





## Y cydbwysedd rhwng preifatrwydd a'r hawl i weld cofnodion

6.1. Mae diogelu data, cyfrinachedd a phreifatrwydd yn ffactorau allweddol mewn unrhyw system ar gyfer y dyfodol. Mae'n hanfodol fod dinasyddion yn cadw eu ffydd yn y broses gofrestru sifil a bod gwybodaeth yn parhau i fod yn gyflawn ac yn gywir. Mae'n bwysig hefyd fod dinasyddion yn cael budd o wasanaethau newydd y Llywodraeth a ddaw yn sgîl defnyddio technoleg. Pan fydd unigolyn yn cofrestru genedigaeth, priodas neu farwolaeth, fe eglurir sut y bydd y wybodaeth yn cael ei defnyddio.

6.2. Yr ateb mwyaf poblogaidd i'r mater o ystyried preifatrwydd unigolyn ochr yn ochr â lles y cyhoedd oedd i gyfyngu ar yr hawl i weld cofnodion diweddar – y rheiny sy'n ymwneud â phobl wedi eu geni llai na 100 mlynedd yn ôl. 'Roedd rhai o'r rheiny a ymatebodd yn teimlo hefyd na ddylid manteisio'n fasnachol ar y cofnodion cofrestru, y dylai'r hawl i weld y cofnodion fod at ddibenion swyddogol yn unig ac y dylai'r cyhoedd gael gwybodaeth lawn am bwy sydd yn cael eu gweld, a pham. Roedd y rheiny a ymatebodd yn cydnabod y byddai angen rheoli hawl y 'ddefnyddwyr awdurdodedig' ee banciau, cymdeithasau adeiladu, cwmnïau yswiriant ayb i weld y cofnodion, yn ofalus iawn.

6.3 Ar hyn o bryd, mae'n gyfreithlon i unrhyw un brynu tystysgrif genedigaeth, marwolaeth neu briodas mewn perthynas ag unrhyw ddigwyddiad

cyn belled ei fod yn ymddangos ar fynegai. Tra'n caniatáu'r cyhoedd i archwilio'r cofnodion, mae hyn hefyd yn golygu y gall gwybodaeth am unigolion fod ar gael yn eang iawn ac y gellir defnyddio'r cofnodion at ddibenion twyllodrus. Yn achos pobl o dan 100 mlwydd oed, mae'r Llywodraeth yn credu ei bod hi'n hanfodol bod rhywfaint o'r wybodaeth yn aros yn gyhoeddus. Fodd bynnag, bydd peth o'r wybodaeth (yn arbennig cyfeiriadau, gwaith ac achos marwolaeth) yn cael ei thrin yn gyfrinachol. Dim ond yr unigolyn a'u teuluoedd, y rheiny sy'n derbyn caniatâd yr unigolyn/teulu, a'r asiantaethau hynny sydd â hawl cyfreithiol, fydd â'r hawl i weld y wybodaeth gyfrinachol. Mae'r Llywodraeth o'r farn mai dyma'r cydbwysedd cywir rhwng hawl unigolyn a'i deulu i breifatrwydd a'r angen i ddatgelu cynnwys cofnodion i ddiogelu lles pobl eraill a'r gymuned yn gyffredinol. Mae Atodiad C yn cynnwys manylion o'r wybodaeth sydd ar hyn o bryd ac a fydd yn cael ei diogelu wrth gofrestru genedigaeth, priodas neu farwolaeth a'r trefniadau mynediad a chyfrinachedd cysylltiedig.

6.4 Bydd deddfwriaeth yn cynnig diogelwch statudol ar gyfer hysbysiad uniongyrchol i Adrannau Llywodraeth eraill am ddigwyddiadau penodol a'r data y dylent dderbyn ee Adran Gwaith a Pensiynau (DWP), Adran Iechyd ac Asiantaeth Budd-daliadau. Mewn achosion eraill, ee Gwasanaeth Basport y Deyrnas Unedig a'r Asiantaeth Trwyddedu Gyrwyr a Cherbydau (DVLA), bydd yr asiantaeth neu'r adran yn hysbysu'r dinesydd y gall y data a ddarparwyd

ganddynt yn eu cais gael ei wirio yn erbyn cofnodion cofrestru sydd yn cael eu cadw'n ganolog. Mewn amgylchiadau eraill bydd angen i'r hysbyswr roi caniatâd i'r corff sy'n gwneud yr ymchwiliad, ee hysbysladau o farwolaeth i gwmni yswiriant. Caiff peth gwybodaeth ei chasglu at ddibenion ystadegol neu ymchwil. Ni fydd yna unrhyw gamddefnydd o gofnodion cofrestru at ddibenion masnachol pur.

### **Cofnodion hanesyddol**

6.5. Mae cefnogaeth eang o blaid mynediad agored i holl gofnodion hanesyddol genedigaethau, priodasau a marwolaethau ac i'r cofnod llawn fod ar gael trwy gyfrwng electronig. 'Roedd ymatebwyr i'r ymgynghoriad yn teimlo y byddai cael mynediad i'r cofnodion hanesyddol a dileu'r angen i brynu copi ardystiedig o gofnod yn lleihau y costau parhaol, ac o'r herwydd y ffoeddd.

6.6 Mae'r Llywodraeth wedi penderfynu y dylai cofnodion hanesyddol gael eu diffinio fel rhai sy'n ymwneud â phobl wedi eu geni dros 100 mlynedd yn ôl ac y dylent fod ar gael yn llawn i'r cyhoedd. Yn unol â'r cyfrifiad, gallai hyn gynnwys gwybodaeth sy'n cael ei chasglu at ddibenion ystadegol. Wrth i gofnodion dyfu'n hŷn na 100 mlwydd oed, byddant yn cael eu dosbarthu fel rhai hanesyddol ac felly yn dod yn gofnodion agored.

6.7 Nid oes gan y Llywodraeth farn ar ba raddau y dylid dal cofnodion hanesyddol yn electronig. Mae'n cydnabod y byddai hyn o werth mawr, yn enwedig i'r gymdeithas achyddol, gan mai dim ond caniatáu mynediad i fynegeion nad ydynt ar gael yn eang y mae'r system bresennol. Byddai system o'r fath yn sicrhau gwelliannau mewn darparu gwasanaeth ac, mewn amser, yn lleihau'r gost i'r cwsmeriaid, ac mae potensial ar gyfer cynnydd sylweddol yn nefnydd y cofnodion. Byddai'r Llywodraeth yn cefnogi cyrff nad ydynt yn gwneud elw a fyddai'n buddsoddi yn y dechnoleg o gyflwyno mynediad electronig i'r cofnodion hyn.

6.8 Unwaith y bydd cofnodion ar gael yn electronig, yr unig angen am dystysgrifau fydd ar gyfer defnydd cyfreithiol ac ni ddisgwylir llawer o'r rhain. Mae'r cofrestrau gwreiddiol a gedwir mewn Swyddfeydd Cofrestru yn ddogfennau hanesyddol pwysig a byddant yn cael eu trosglwyddo i Archifdy Lleol i'w cadw. Bydd yr Archifdy Lleol yn gallu cynnig mynediad i'r cyhoedd i gynorthwyo cynhwysiad cymdeithasol.

### **Cofnodion yn ymwneud â phobl gafodd eu geni yn y 100 mlynedd diwethaf – y 'boblogaeth weithgar'**

6.9. Mae cofnodi digwyddiadau bywyd yn electronig a bodolaeth cofnodion genedigaeth, priodas a marwolaeth yn electronig yn

angenrheidiol er mwyn i'r Llywodraeth fedru darparu ei holl gofnodion ar gyfrifiadur, oblegid hebddynt bydd tystysgrifau papur ar gyfer genedigaeth, priodas a marwolaeth yn parhau. Gosodwyd targedi cynyddol gan y Llywodraeth o ran darparu gwasanaethau yn electronig yn y sector cyhoeddus. Bydd awtomeiddio'r prosesau yn llawn yng Ngwasanaeth Pasport y Deyrnas Unedig, yr Asiantaeth Trwyddedu Gyrwyr a Cherbydau a DWP yn cymryd y bydd mynediad electronig ar gael i wybodaeth cofrestru sifil.

6.10 Bydd Adrannau y Llywodraeth ganol, llywodraeth leol ac Asiantaethau yn gallu cael mynediad i'r gronfa ddata ganolog i wirio manylion genedigaeth neu farwolaeth, er enghraifft, mewn cysylltiad â chais am fudd-dâl plant, pasport neu bensiwn neu i ddileu enwau oddi ar y gofrestr etholiadol. Caiff asiantaethau cyhoeddus a phreifat a sefydliadau eraill wirio gwybodaeth hefyd, cyn belled bod rhiant, yr unigolyn neu berthynas wedi rhoi caniatâd. Bydd hyn yn lleihau'r defnydd o dystysgrifau papur ac yn symleiddio trafodaethau teuluoedd ac unigolion gyda'r Llywodraeth. Bydd hefyd yn cynorthwyo'r Llywodraeth er mwyn cadarnhau pwy ydyw'r ymgeiswyr am basportau a gwasanaethau eraill ac yn lleihau'r posibilrwydd o dwyll. Mae'r Llywodraeth yn derbyn y bydd angen parhaol am dystysgrifau at rai dibenion, yn benodol felly, darpariaeth i awdurdodau tramor ac yn ystod y cyfnod trawsnewidiol.

6.11 Bydd y system newydd yn dileu'r angen am dystysgrifau genedigaeth, priodas a marwolaeth ar gyfer mwyafrif y dibenion swyddogol. Mae defnyddwyr tystysgrifau cofrestru sifil yn cynnwys Gwasanaethau Pasport y Deyrnas Unedig, y Gwasanaethau Iechyd Gwladol, Adran Gwaith a Pensiynau, Asiantaeth Trwyddedu Gyrwyr a Cherbydau, y Gwasanaeth Llys, Awdurdodau Lleol, Banciau, Cymdeithasau Adeiladu, Cwmnïau Yswiriant a sefydliadau eraill. Felly, er enghraifft, fel rhan o'r broses o wneud cais am basport, byddai'r unigolyn yn rhoi caniatâd i'r Gwasanaeth Pasport edrych ar eu cofnodion ar y gronfa ddata gofrestru.

6.12 Fe fydd hysbysiad electronig i ddefnyddwyr am ddiwyddiadau cofrestru sifil. Cedwir cofrestriadau newydd yn ganolog ar yr un gronfa ddata â chofnodion cyfrifiadurol genedigaeth, marwolaeth a phriodasau sy'n gysylltiedig, yn y lle cyntaf, â'r 70 mlynedd diwethaf. Bydd y gronfa ddata hon yn galluogi defnyddwyr tystysgrifau genedigaeth, priodas a marwolaeth i gael gweld y wybodaeth wreiddiol yn electronig. Bydd y cofnodion yn cael eu trosglwyddo i'r system gofnodion hanesyddol, lle byddant yn gwbl agored, pan fydd y person yn 100 mlwydd oed.

6.13. Bydd unigolion sy'n cofrestru dros y ffôn neu dros y Rhyngrwyd angen cadarnhad o gynnwys y cofnod a gedwir yn ganolog. Bydd y Llywodraeth yn darparu hyn yn rhad ac am ddim unwaith y bydd digwyddiad wedi ei gofnodi ar y gronfa ddata ganolog. Ni fydd gan y ddogfen hon statws cyfreithiol na gwerth dystiolaethol. Gellir cael tystysgrif goffaol ar gyfer genedigaethau a phriodasau. Pan fydd y defnydd o dystysgrifau papur at ddibenion swyddogol yn lleihau, bydd tystysgrifau at ddibenion cyfreithiol ar gael o'r ganolfan yn unig.

#### **Trefniadau Trawsnewidiol**

6.14. Mae'r Llywodraeth yn cydnabod ei bod yn afrealistig i ddisgwyl y bydd yr holl gofnodion ar gael yn electronig yn y lle cyntaf. Caiff digwyddiadau newydd eu cofnodi yn llawn ar y cyfrifiadur a bydd y cofnodion hynny sy'n llai na 70 mlwydd oed yn cael eu rhoi ar y cyfrifiadur cyn gynted â phosibl. Mae'n anodd bwrw amcan ar hyd y cyfnod trawsnewidiol hwn. Mae'r Llywodraeth o'r farn na ddylai'r cyfnod fod yn hwy na 5 mlynedd a'r gobaith yw y bydd yn llai. Mae gan y broses o gyfrifiaduro cofnodion cofrestru oblygiadau ariannol arwyddocaol yn enwedig i ddarparwyr gwasanaethau lleol. Bydd strategaeth weithredu eglur gydag amcanion clir yn gymorth iddynt wrth gynllunio ar gyfer colled incwm tystysgrifau.

## **Pennod 7 Gwledydd tramor a chofnodion eraill**

Ar ôl ystyried y mater o greu, cadw a rhoi'r hawl i weld cofnodion o ddigwyddiadau allweddol bywyd yng Nghymru a Lloegr, mae hi'n briodol i gynnwys y cofnodion eraill y mae'r Cofrestrwydd Cyffredinol yn gyfrifol amdanynt.







7.1. Ar ôl ystyried y mater o greu, cadw a rhoi'r hawl i weld cofnodion o ddigwyddiadau allweddol bywyd yng Nghymru a Lloegr, mae hi'n briodol i gynnwys y cofnodion eraill y mae'r Cofrestrydd Cyffredinol yn gyfrifol amdanynt. Yn bennaf maent yn cynnwys cofnodion a gyflwynwyd yn unol ag amryw o Ddeddfau ynglŷn â digwyddiadau tramor, ar longau ar y môr, ar lwyfannau olew ac ar awyrennau sydd wedi eu cofrestru yn y Deyrnas Unedig. Mae cofnodion o farwolaethau rhyfel y milwyr yn ystod y Rhyfeloedd Byd Cyntaf a'r Ail a Rhyfel y Böer hefyd ym meddiant y Cofrestrydd Cyffredinol.

7.2 Mae cyfrifon rheolaidd o enedigaethau, priodasau a marwolaethau yn cael eu cyflwyno i'r Cofrestrydd Cyffredinol gan Gonsyliaethau Prydeinig ac Uchel Gomisiynau, Lluoedd Prydeinig a leolir dramor, Cofrestrydd Cyffredinol Llongau a Morwyr a'r Awdurdod Hedfan Sifil. Mae copïau ardystiedig o'r cofnodion ar gael i'r cyhoedd o wneud cais a thalu'r ffi benodol.

7.3 Nid yw'r Llywodraeth yn bwriadu newid y trefniadau presennol o'r ffordd mae'r digwyddiadau yn cael eu cofnodi a'u cyflwyno. Sut bynnag, byddant yn cael eu cynnwys yn y cynllun i newid cofnodion genedigaeth, priodas a marwolaeth i ffurf y gall cyfrifiadur ei darllen. Bydd hyn, yn ogystal â gwella mynediad i'r cyhoedd, yn gymorth wrth ddiogelu'r cofnodion hanesyddol hyn sydd yn aml yn unigryw.

7.4 Nid yw'n orfodol i gofrestru digwyddiadau sy'n ymwneud â Dinasyddion Prydeinig dramor

gyda'r awdurdodau cofrestru Prydeinig, ac yn hyn o beth mae'r cofnodion yn anghyflawn. Sut bynnag, lle mae cofnod o'r fath yn bodoli, bydd yn cynnig un modd o sicrhau fod cofnod 'trwy gydol oes' (Gweler Pennod 5) yn cael ei gadw.

7.5 Cofnodion eraill sydd yn cael eu creu a'u cadw gan y Cofrestrydd Cyffredinol yw'r rhai sy'n ymwneud â phlant a roddwyd yng ngofal y "Foundling Hospital" rhwng 1853 a 1948 a chofnodion plant a ganfuwyd wedi eu gadael, ers 1977. Bydd trosglwyddo'r cofnodion hyn i ffurf electronig a chreu'r cofnodion hyn mewn ffurf electronig yn y dyfodol hefyd, yn cael ei gynnwys o fewn cwmpas y rhaglen o gyfrifiaduro cofnodion cofrestru.

## Pennod 8 Ystadegau

Mae cofrestru sifil yn darparu gwybodaeth o ansawdd uchel ar enedigaethau, marwolaethau a phriodasau. Defnyddir y wybodaeth yn helaeth i fonitro maint a chyfansoddiad y boblogaeth ac i lunio rhagolygon ynglŷn ag iechyd ac amgylchiadau bywydau pobl.





8.1. Mae cofrestru sifil yn darparu gwybodaeth o ansawdd uchel ar enedigaethau, marwolaethau a phriodasau. Defnyddir y wybodaeth yn helaeth i fonitro maint a chyfansoddiad y boblogaeth ac i lunio rhagolygon ynglŷn ag iechyd ac amgylchiadau bywydau pobl. Mae'n golygu y gellir llunio darlun o batrymau cyfnewidiol a thueddiadau lleol a chenedlaethol trwy gyfrwng Ystadegau Gwladol. Mae'n cyfrannu at ddatblygu a monitro polisïau ar draws gweithgareddau'r Llywodraeth ac mae'n hanfodol ar gyfer clustnodi adnoddau i'r llywodraeth ganol ac i lywodraeth leol ac i'r Gwasanaeth Iechyd Gwladol.

8.2 Oherwydd pwysigrwydd y system gofrestru sifil wrth ddarparu gwybodaeth am y gymdeithas, mae'n rhaid ei bod yn bosibl gwneud newidiadau i'r wybodaeth a gesglir yn gynt ac i gael mwy o hyblygrwydd gyda'r hyn a gesglir. Yn y dyfodol, bydd y ddeddfwriaeth sylfaenol yn rhoi'r hawl i gasglu gwybodaeth ystadegol, a bydd y manylion yn cael eu nodi mewn is-ddeddfwriaeth. Bydd hyn yn golygu y gellir diweddarau'r gyfraith sy'n rheoli'r hyn y gellir ei gasglu i gwrdd ag anghenion newydd tra yn cadw'r elfen warchodol a gynigir gan fframwaith statudol.

8.3 Mae cofrestru genedigaethau a marwolaethau yn rhoi cyfle da i gasglu gwybodaeth werthfawr gan rieni ac am y rhai a fu farw. Ar adeg a all fod yn ddirboenus, mae yna bryder ymhlith y cyhoedd fodd bynnag am y baich cyffredinol a'r cofnodi gwybodaeth nad yw'n ymddangos yn gwbl berthnasol i'r broses o gofrestru. Rhaid i gofrestru sifil sicrhau fod statws sifil yr unigolyn

yn cael ei warchod, felly dylai'r cwestiynau a ofynnir a'r broses gyfan fod yn ddigon derbyniol i'r cyhoedd er mwyn sicrhau fod pob genedigaeth a marwolaeth yn cael eu cofrestru a'u bod yn cynnwys gwybodaeth o ansawdd uchel. Roedd y rheiny a ymatebodd i'r ymgynghoriad yn cydnabod yr angen am y cydbwysedd hwn.

8.4 Barn y Llywodraeth yw y dylai deddfwriaeth fod yn fodd i brofi cwestiynau posibl. Dylai hyn sicrhau bod y cyhoedd yn derbyn y cwestiynau unigol a'r pecyn cyfan i raddau digonol, a bod y canlyniadau o ansawdd derbyniol. Fe ymgynghorir â defnyddwyr ynglŷn â newidiadau posibl, y pecyn cyfan terfynol a hefyd ynghylch a fydd ateb y cwestiynau (mewn termau cyfreithiol) yn fater gwirfoddol ynteu gorfodol. Bydd yr ymgynghoriad yn dilyn arddull debyg i'r un a welwyd ar gyfer y cyfrifiad, sydd hefyd yn gorfod ystyried y pynciau hyn ochr yn ochr â derbynioldeb cyhoeddus a dibynadwyedd y wybodaeth.

8.5 Mae'r Llywodraeth yn awyddus i leihau'r baich cyffredinol ar y cyhoedd o ddarparu gwybodaeth ar adeg sydd yn aml yn ddirboenus, yn arbennig i'r rhai mewn galar. Byddai galluogi unigolion i gytuno i aildefnyddio gwybodaeth a roddwyd eisoes neu i'w roi ar amser mwy hwylus, yn lleihau'r baich hwn. Gallai hyn olygu, er enghraifft, defnyddio gwybodaeth a roddwyd i'r Gwasanaeth Iechyd neu a gafwyd ganddo (ee tarddiad ethnig, pwysau geni ac oed feichiogol y baban). Gallai olygu hefyd fod gwybodaeth ar gyfer grwpiau penodol (ee y diwydiant yr oedd

person a fu farw yn gweithio ynddo pan fu farw o salwch penodol, neu gan famau ynglŷn â bwydo ar y fron) yn cael ei chasglu yn ystod ymchwiliad dilynol. Gallai'r ffordd hon o weithredu gwrdd â'r angen am wybodaeth fanwl iawn yn achos cyfran fach o gofrestriadau, yn ogystal ag ar gyfer gwirio, arolygon sampl ac ymchwil.

8.6 Bydd cofnodion cofrestru yn parhau i gael eu defnyddio mewn ymchwil feddygol a chymdeithasol o fewn fframwaith sy'n cynnal yr addewidion o ran cyfrinachedd a roddwyd i'r cyhoedd wrth gofrestru.



## **Pennod 9 Strwythur y gwasanaeth**

**Mae'n rhaid i'r gwasanaeth cofrestru fod wedi ei drefnu mewn ffordd sy'n gwneud cofrestru sifil yn hawdd, yn dra effeithiol ac yn gyflawn.**





9.1. Mae'n rhaid i'r gwasanaeth cofrestru fod wedi ei drefnu mewn ffordd sy'n gwneud cofrestru sifil yn hawdd, yn dra effeithiol ac yn gyflawn. Mae'n rhaid cael ffyrdd o ddelio gyda darparwyr gwasanaethau sâl. Mae'n rhaid i'r gwasanaeth cofrestru lleol fedru cwrdd ag anghenion lleol. Mae'n bwysig fod y cyfyngiadau a osodir gan y ddeddfwriaeth bresennol, yn enwedig yng nghyswllt statws cyflogaeth Swyddogion Cofrestru, y mathau gwahanol o Swyddogion Cofrestru a rheolaeth y gwasanaeth lleol, yn cael sylw.

9.2 Mae'r newidiadau yn y gwasanaethau cofrestru a gynigir gan y Llywodraeth yn golygu newid sylfaenol yn eu darpariaeth. Tra bydd holl agweddau priodas yn aros yn wasanaeth lleol, bydd rhai genedigaethau a marwolaethau yn cael eu cofrestru yn ganolog a disgwylir i'r nifer dyfu dros amser. Wrth i'r drefn o gadw cofnodion ddod yn haws gyda thechnoleg, bydd y darparwyr lleol yn gweld y pwyslais yn parhau i symud i wasanaethau dathliadol a gwasanaethau eraill fydd yn helpu'r cyhoedd yn ystod cyfnodau fel genedigaeth plentyn, priodas a phrofedigaeth.

9.3 Bydd y Cofrestrydd Cyffredinol yn parhau i fod yn gyfrifol am sicrhau fod y gwasanaeth yn parhau yn un o ansawdd uchel ac yn datblygu i gwrdd ag anghenion newydd. Ef fydd yn gyfrifol am lunio polisiau, gweinyddu'r gronfa ddata ganolog, cofrestru dros y Rhynggrwyd a'r ffôn, ac am sicrhau fod yr holl enedigaethau, priodasau a marwolaethau yng Nghymru a Lloegr yn cael eu

cofrestru. Cyfrifoldeb y Llywodraeth Ganol fydd cofrestru dros y ffôn a'r Rhynggrwyd.

#### **Rôl a safonau Gwasanaeth Lleol**

9.4 Roedd cytundeb cyffredinol ymysg y rhai yr ymgynghorwyd â nhw fod newid sylfaenol yn angenrheidiol i ddarparu'r hyblygrwydd i wella'r gwasanaethau presennol ac i ddarparu gwasanaethau ychwanegol 'nawr ac yn y dyfodol, ond ni chafwyd cytundeb ynghylch natur y newid. Mae'r Llywodraeth o'r farn fod yn rhaid cynnal y gwasanaeth lleol gyda strwythur a all sicrhau cywirdeb, cyflawnder ac amseroldeb tra, ar yr un pryd, yn hwyluso'r newidiadau radical i'r modd y darperir y gwasanaeth o ganlyniad i dechnoleg gwybodaeth.

9.5 Mae'r Llywodraeth yn cydnabod y bydd rhai aelodau o'r cyhoedd eisiau cofrestru genedigaethau a marwolaethau yn lleol am beth amser. Er mwyn cynnig gwasanaeth cyflawn bydd amrywiaeth o wasanaethau gwahanol ar gael, gan gynnwys y ffôn a'r Rhynggrwyd, ochr yn ochr a'r gwasanaeth person-i-berson. Bydd y gwasanaethau priodas yn parhau i gael eu darparu yn bersonol. Felly, bydd darparwyr gwasanaethau lleol yn parhau i reoli'r ddarpariaeth dydd i ddydd o amrywiaeth o wasanaethau person i berson i gwrdd ag anghenion lleol. Bydd datblygu y gwasanaeth lleol yn bwysig er mwyn sicrhau y gall y darparwr lleol barhau i gynnig gwasanaethau lleol ymatebol gan y bydd defnydd cynyddol o gofrestru ar-lein a dros y ffôn yn newid pwyslais y

gwaith sydd yn cael ei wneud yn lleol ar hyn o bryd.

9.6 Mae'r Llywodraeth o'r farn y dylai'r cyhoedd fedru dewis unrhyw ddarparwr gwasanaeth lleol neu ddefnyddio gwasanaethau ffôn/Rhyngwryd i gwrdd â'u hanghenion. Gan y bydd cofrestru genedigaeth a marwolaeth yn parhau i fod yn ddi-dâl, bydd cyllid ar gyfer darpariaeth gyffredinol y gwasanaethau cofrestru yn sicrhau ad-daliad priodol i ddarparwyr y gwasanaethau. Bydd y ffioedd a delir gan y cyhoedd yn talu am y gost o ddarparu gweddill y gwasanaethau.

9.7 Fe ddisgwylir i'r darparwyr gwasanaeth lleol ddarparu gwasanaethau cofrestru genedigaethau a marwolaethau yn yr un swyddfa ond gyda lleoedd ar wahân ar gyfer pobl sy'n disgwyl i gofrestru genedigaethau a marwolaethau. Bwriada'r Llywodraeth sefydlu safonau cenedlaethol ar gyfer swyddfeydd a ddefnyddir gan y gwasanaeth cofrestru. Bydd y manteision – mwy o ddewis, gwell mynediad a gwell mynediad corfforol – ar gael i bawb sydd yn dewis gwasanaeth personol lleol.

9.8 Bydd yn rhaid i wasanaethau gyrraedd safonau penodol ledled y wlad. Bydd y Llywodraeth yn disgwyl i'r darparwyr gwasanaeth lleol fod yn fentrus ac i gwrdd ag anghenion arbennig eu cymuned. Bydd cyflwyno safonau isaf cenedlaethol yn cael eu cynnal gan gôd ymarfer statudol a phwerau ymyriad statudol sy'n cyfateb i adran 15 Deddf Llywodraeth Leol 1999. Fe fydd yna Arolygiaeth i fonitro, ac i adrodd ar safonau, ac i sicrhau bod camau'n cael eu cymryd lle nad ydynt yn cydymffurfio.

### **Pwy ddylai ddarparu'r gwasanaeth lleol?**

9.9 Mae'r Llywodraeth wedi penderfynu nad yw'n ymarferol nac yn effeithlon i greu asiantaeth genedlaethol a fyddai'n darparu gwasanaethau canolog yn ogystal â rhai lleol. Darparwyr lleol sydd yn y sefyllfa orau i sicrhau gwasanaethau personol ymatebol i'w cymunedau a all adeiladu ar y nifer o enghreifftiau o arfer da sy'n bodoli'n barod.

9.10 Mae'r gwasanaeth cofrestru yn un o'r partneriaethau hynaf rhwng Llywodraeth ganol a llywodraeth leol ac mae wedi gweithio'n dda. Yn ystod y degawd diwethaf rydym wedi gweld ad-drefniant mawr mewn Llywodraeth leol, cyflwyniad y Ddeddf Priodi 1994 ac yna lansiad rhaglen y Llywodraeth i Foderneiddio Llywodraeth yn ogystal â mesurau arwyddocaol i foderneiddio llywodraeth leol ei hun, gan gynnwys cyflwyniad Gwerth Gorau yn arbennig. Maent i gyd yn gweithredu fel catalyddion ar gyfer newid yn y gwasanaeth cofrestru lleol. Bu buddsoddiad sylweddol gan lawer o awdurdodau lleol i wella safonau a gwasanaethau. Mae'r

Llywodraeth wedi ystyried nifer o ffyrdd er mwyn parhau â'r drefn hon. Mae'r rhain yn cynnwys dim newid i'r strwythur a'r system bresennol, rhoi'r dyletswydd ar bob awdurdod lleol i ddarparu gwasanaethau cofrestru lleol neu rhoi'r dyletswydd am ddarparu gwasanaethau lleol i grŵp o awdurdodau lleol.

9.11 Mae'r Llywodraeth yn cydnabod tra bo'r staff sy'n cynnig y gwasanaeth presennol yn gwneud iddo weithio'n dda, nid yw yn gymhelliad i newid. Nid yw'n cynnig dewis yn y ffordd mae digwyddiadau bywyd yn cael eu cofrestru nac yn lle y gwneir hynny. Mae hi yn anodd cyflwyno gwelliannau i'r gwasanaethau cyflawn. Swyddogion statudol yw swyddogion cofrestru a golyga hyn nad oes ganddynt gyflogwr. Rhennir cyfrifoldebau arferol cyflogwyr rhwng yr awdurdod lleol a'r Cofrestrydd Cyffredinol ac mae hyn yn anacroniaeth. Nid yw'r gwasanaeth yn addas i dechnegau rheolaeth modern heb hierarchaeth rheoli uniongyrchol. Mae anhyblygrwydd yn nyletswyddau swyddogion cofrestru, ee dyblygiad adnoddau staff mewn rhai dyletswyddau priodas. Nid oes darpariaeth o dan y ddeddfwriaeth bresennol i gyflwyno gwasanaethau newydd ee ailddatgan addunedau priodas neu enwi babanod. Felly mae'r Llywodraeth yn gwrthod y sefyllfa bresennol fel opsiwn ymarferol.

9.12 Trwy wneud darpariaeth gwasanaeth cofrestru lleol yn ddyletswydd awdurdodau lleol ceir y fantais o ddefnyddio arbenigedd presennol staff o fewn yr awdurdod a chynnal darpariaeth y gwasanaeth. Gellid parhau i ddefnyddio swyddfeydd presennol sydd o ansawdd uchel. Awgrymodd y Gymdeithas Llywodraeth Leol y byddai hunanddisgyblaeth yn dechneg ddefnyddiol er mwyn codi safonau ymhellach ac y dylid creu corff tebyg i Gorff Cyd-drefnol yr Awdurdodau Lleol ar Fwyd a Safonau Masnach (LACOTS).

9.13 Mae'r Llywodraeth o'r farn y byddai gwneud cofrestru lleol person i berson yn ddyletswydd yr awdurdodau lleol presennol a gwneud swyddogion cofrestru yn Swyddogion Awdurdodau Lleol yn cynnig yr opsiwn gorau ar gyfer datblygu'r gwasanaeth yn y dyfodol. Mae technoleg a rhoi dewis i gwsmeriaid yn golygu y bydd darparu'r gwasanaeth yn lleol yn y flwyddyn gyntaf yn wahanol iawn i beth fydd ei angen yn y bumed flwyddyn a thu hwnt. O ystyried y profiad, buddsoddiad a gwerth ychwanegol lleol y gall awdurdodau lleol gynnig i'r gwasanaeth, teimlir fod parhad eu cysylltiad yn fantais. Er y gall y 172 o ddarparwyr presennol olygu gwahaniaethau mewn safonau, bydd egwyddorion Gwerth Gorau, safonau cenedlaethol ac Arolygiaeth yn darparu fframwaith priodol i alluogi Awdurdodau Lleol i ddewis y ffordd orau i gwrdd ag anghenion lleol



am wasanaethau cofrestru person i berson ac i'r llywodraeth ganol sicrhau eu bod yn cael eu darparu. Lle bydd hi'n haws darparu gwasanaeth effeithiol ac effeithlon trwy bartneriaethau gydag Awdurdodau Lleol eraill neu trwy isgcontractio rhan neu'r cwbl o'r gwasanaethau, tra yn cadw cyfrifoldeb cyffredinol, bydd hynny'n cael ei annog. Mewn rhai achosion mae'r Llywodraeth yn disgwyl y bydd y gwasanaethau cofrestru hyn yn cael eu darparu ar y cyd gyda gwasanaethau eraill awdurdodau lleol, a hynny mewn safleoedd lleol h.y. siopau un stop.

9.14 Mae mwy o opsiynau masnachol a chystadleuol yn lleihau nifer y darparwyr, ond mae hynny'n golygu gorbenion arwyddocaol ar gyfer gweinyddu, yn ganolog ac yn lleol, o ran costau sefydlu gwreiddiol a chostau cynnal. Mae'r Llywodraeth o'r farn ei bod yn annhebygol y gellir cynnal y manteision gwreiddiol yn y tymor hwy. Mae defnyddio pwerau statudol ynghyd ag egwyddorion Gwerth Gorau ac arolygiaeth ar wahân yn fwy tebygol o godi safonau yn y manau lle nad ydynt, ar hyn o bryd, yn cwrdd â'r safonau isaf derbyniol. Bydd y fframwaith yma yn annog menter ac yn galluogi Awdurdodau Lleol sydd eisoes yn darparu gwasanaethau cofrestru o ansawdd uchel i rannu eu harbenigedd gydag eraill. Ni ellir caniatáu unrhyw berygl o fethiant yn y gwasanaeth cofrestru.

## **Pennod 10 Materion ariannol**

Bydd angen ailystyried y trefniadau ariannol sy'n cynnal y gwasanaeth cofrestru oherwydd y newidiadau sylfaenol i ddarpariaeth y gwasanaeth a'r newidiadau cyfundrefnol sydd eu hangen er mwyn cyflawni hynny. Golyga hyn fod angen archwiliad o elfennau lleol a chanolog y gwasanaeth a'r berthynas rhyngddynt.





10.1 Bydd angen ailystyried y trefniadau ariannol sy'n cynnal y gwasanaeth cofrestru oherwydd y newidiadau sylfaenol i ddarpariaeth y gwasanaeth a'r newidiadau cyfundrefnol sydd eu hangen er mwyn cyflawni hynny. Golyga hyn fod angen archwiliad o elfennau lleol a chanolog y gwasanaeth a'r berthynas rhyngddynt. Yn gyffredinol felly, bydd angen buddsoddiad cychwynnol, yn bennaf mewn technoleg gwybodaeth, er mwyn cyflawni'r newidiadau, a hefyd bydd angen symudiad mewn costau parhaus ac, yn y tymor hir, lleihad yn y gost i bwrs y wlad.

#### **Darparu Gwasanaeth Lleol**

10.2 Mae Pennod 9 yn egluro mai hoff ddewis y Llywodraeth o ran strwythur cyfundrefnol ar gyfer darparu gwasanaethau lleol yw i barhau â'r cysylltiad gydag Awdurdodau Lleol. Mae tri opsiwn ar gyfer cyllido cofrestru genedigaethau a marwolaethau yn lleol. Maent oll yn cael eu hariannu gan drethi lleol ac o ffioedd a gynhyrchwyd ac a gadwyd yn lleol. Yn ychwanegol, mae gan yr opsiwn cyntaf elfen o gyfradd unffurf, mae'r ail yn seiliedig ar y nifer o enedigaethau a marwolaethau a gofrestrwyd, ac mae'r trydydd yn gymysgedd o'r ddau. Bydd y cwsmeriaid yn parhau i dalu cost gweinyddu a chofrestru priodas yn ogystal â chost gwasanaethau dathliadol.

10.3 Ar hyn o bryd, mae darpariaeth leol ar gyfer cofrestradau genedigaeth a marwolaeth yn gaeth i leoliad y digwyddiad ac mae yna incwm sylweddol o dystysgrifau. Bydd y newid i wasanaethau

ffôn/Rhyngwrwd a ddarperir yn ganolog â'r drefn lle mae'r cwsmer yn cael y dewis o swyddfeydd lleol mewn ardaloedd eraill yn achosi symudiad sylweddol yn y gwaith. Bydd darpariaeth y wybodaeth gofrestru yn electronig yn achosi lleihad mawr mewn pryniant tystysgrifau. Yn yr opsiwn cyntaf, byddai angen ailasesu cyfradd unffurf pob Awdurdod Lleol ar ffurf gyfatebol, bob blwyddyn, a'i gostwng yn y pen draw. Yna byddai hyn yn cael ei ddefnyddio i dalu am y gwasanaethau a ddarperir yn ganolog (a fydd yn rhatach fesul cofrestriad). Yn yr ail opsiwn, byddai'r gyllideb ar gyfer darparu genedigaethau a marwolaethau yn cael ei ystyried fel cyfanswm a'r darparwyr yn cael eu talu ar sail i'w gytuno arno, am nifer y genedigaethau a'r marwolaethau a gofrestrir ganddynt.

10.4 Mae'r Llywodraeth o'r farn mai'r trydydd opsiwn – cymysgedd o'r ddau opsiwn – yw'r gorau. Golyga hyn y byddai pob darparwr gwasanaeth lleol yn cael cyflog sylfaenol er mwyn sicrhau bod gwasanaeth yn cael ei ddarparu yn lleol, a thaliad pellach fesul digwyddiad ar gael i annog cystadleuaeth a buddsoddiad.

#### **Elfen ganolog, Cofrestradau newydd a Chronfa ddata y 'Boblogaeth Weithgar'**

10.5 Mae angen buddsoddiad cychwynnol i ddechrau cronfa ddata o'r boblogaeth weithgar ac i sicrhau y gellir cynnwys cofrestradau newydd arni. Bydd gwybodaeth arbenigol o'r sector preifat yn angenrheidiol wrth ddatblygu'r system ac wrth gynnal yr isadeiledd technegol. Bydd defnyddwyr

y gwasanaeth yn talu cost mynediad a bydd hyn yn llai na chost bresennol tystysgrif.

### **Cofnodion Hanesyddol**

10.6 Yn achos y cofnodion hanesyddol, bydd darparu'r isadeiledd i alluogi'r cyhoedd i gael mynediad i'r cofnodion yn amod ar unrhyw gonsortiwym sy'n darparu'r arian a'r adnoddau i gyfrifiaduro'r cofnodion. Bydd y Swyddfa Gofrestru Gyffredinol a'r gwasanaeth cofrestru lleol yn parhau i ddarparu y gwasanaeth tystysgrifau ar gyfer y cofnodion hyn nes bydd ar gael gan y consortiwym. Gan ei bod hi'n debyg y bydd ar gael yn raddol, byddai defnydd y gwasanaeth lleol ac felly'r incwm, yn lleihau ar ffurf gyfatebol dros amser.

10.7 Mae'r gwaith ar drefniadau ariannol a chodi tâl yn cael ei drafod gyda'r Trysorlys, Adran yr Amgylchedd, Trafnidiaeth a'r Rhanbarthau a'r Awdurdodau Lleol.



## **Atodiad A Cofrestru: Moderneiddio Gwasanaeth Hanfodol**

Crynodeb o farn a fynegwyd gan ymatebwyr.

Cafwyd bron i 1000 o atebion gan unigolion, grwpiau a chyrrff cynrychioliadol i'r ymgynghoriad cyhoeddus gyda dros 9000 o atebion i gwestiynau unigol. Mae'r canlynol yn grynodeb o'u barn.

**C1. A ddylai fod modd cofrestru genedigaethau a marwolaethau mewn amrywiol ffyrdd? (2.2)**

'Roedd yna 450 o atebion i'r cwestiwn hwn. O'r rhai hyn 'roedd 300 (67 y cant) o blaid ei gwneud yn bosibl i gofrestru genedigaethau a marwolaethau mewn amrywiol ffyrdd.

Y farn gyffredinol oedd y dylid cynnig dulliau eraill ond, ar yr un pryd, y dylid cadw'r gwasanaeth personol ar gyfer y rhai fyddai yn dewis hynny. Roedd awgrymiadau yn cynnwys system gofrestru heb ffiniau daearyddol gydag ysbytai a chwrneriaid yn gallu rhoi data cofrestru ar gronfa ddata ganolog (heb yr angen am hysbysydd). Hefyd, awgrymwyd y gellid lleoli cofrestryddion mewn ysbytai a chael swyddogion amlswyddogaethol gyda dyletswyddau eraill heblaw cofrestru. Prif reswm y rhai a wrthwynebodd y syniad oedd y byddai ansawdd y data yn gwaethygu.

**C2. A ddylid datblygu cysylltiadau electronig ag ysbytai, crwneriaid, trefnyddion angladdau, amlosgfeydd ac adrannau'r llywodraeth? Sut ddylid eu defnyddio? (2.3)**

O'r 359 o atebion i'r cwestiwn hwn 'roedd 335 (93 y cant) yn cefnogi datblygu cysylltiadau electronig. Y teimlad cyffredinol oedd y byddai cysylltiadau o'r fath yn cyflymu ac yn gwella darpariaeth y gwasanaeth i'r cwsmer. Pwysleisiwyd y byddai angen

gwarchod y system mewn modd priodol i rwystro twyll. Awgrymwyd hefyd y dylid cael cysylltiadau gyda UKPS a DWP.

**C3. A ddylai'r gwasanaeth cofrestru alluogi pobl i roi gwybod am enedigaeth/marwolaeth neu briodas i sefydliadau o fewn y sectorau cyhoeddus a phreifat? (2.3)**

O'r 244 o atebion 'roedd 220 yn credu y dylai'r gwasanaeth cofrestru alluogi pobl i roi gwybod am ddigwyddiadau i sefydliadau o fewn y sectorau cyhoeddus a phreifat. Y farn gyffredinol oedd y dylai'r sector preifat dalu am hysbysiadau o'r fath.

'Roedd nifer o'r rhai o blaid yn teimlo y dylai pobl roi caniatâd cyn i wybodaeth gael ei drosglwyddo i asiantaethau eraill tra 'roedd ychydig yn meddwl y dylai fod yn orfodol.

**C4. A ddylai'r gwasanaeth cofrestru fod yn ganolbwynt ar gyfer gwasanaethau'n ymwneud â geni a phrofedigaeth? (2.4)**

Cafwyd 237 o atebion gyda 218 o blaid y syniad y dylai gwasanaeth cofrestru fod yn ganolbwynt ar gyfer gwasanaethau'n ymwneud â geni a phrofedigaeth. Y farn fwyaf poblogaidd oedd y dylai'r gwasanaeth gofrestru fod yn siop-un-stop ar gyfer gwasanaethau o'r fath. Hefyd, nad oedd angen i'r gwasanaeth ei hun gwnsela ond yn hytrach ddarparu taflenni neu gyfeirio'r cyhoedd at y gwasanaethau priodol neu'r arbenigwyr.

**C5. A ddylid cael safonau cenedlaethol ar gyfer gwasanaethau cofrestru genedigaethau a**

### **marwolaethau ac, os felly, beth ddylai'r safonau fod? Sut ddylid eu gorfodi? (2.4)**

O'r 252 o atebion, cafwyd 241 (96 y cant) oedd yn cefnogi'r syniad o safonau cenedlaethol. 'Roedd y syniadau am safonau yn cynnwys preifatrwydd, cyfrinachedd, a oes modd gweld staff ac a ydynt ar gael, darpariaeth adnoddau, swyddfeydd, ansawdd hyfforddiant, gofal cwsmer, gwybodaeth dechnegol a chywirdeb.

'Roedd yr awgrymiadau ynglŷn â gorfodaeth yn cynnwys system archwilio, dirwyon trwm, arolygiaeth ranbarthol, "Ofreg" neu arolygiaeth annibynnol ac asiantaeth archwilio yn cynnwys ymarferwyr a GRO.

### **C.6 A fyddai newid y system yn effeithio ar ansawdd y wybodaeth a gesglir? (2.4)**

Cafwyd 201 o atebion i'r cwestiwn hwn. 'Roedd mwyafrif yr ymatebwyr (72 y cant) yn bryderus y byddai'n effeithio ar ansawdd y wybodaeth. Roedd y gweddill o'r farn y gellid cynnal yr ansawdd pe bai rheolau priodol yn cael eu cyflwyno.

### **C.7 A ddylid caniatáu i gyplau briodi yn unrhyw le? (3.1)**

Cafwyd 373 o atebion i'r cwestiwn hwn. Roedd y mwyafrif (83 y cant) o'r farn y dylai pobl allu priodi mewn unrhyw le neu, yn fwy poblogaidd, y dylid darparu mwy o ddewis o leoliadau.

Y prif ddadleuon yn erbyn priodas mewn unrhyw le oedd yr angen i ystyried iechyd a diogelwch, mynediad i'r cyhoedd a'r angen i ddiogelu difrifwch y seremoni. Yr awgrymiadau mwyaf poblogaidd er mwyn cadw peth rheolaeth oedd trwy gyflwyno trwyddedau penodol neu trwy gyflwyno gweinyddion awdurdodedig yn unol â'r system yn yr Alban.

'Roedd cefnogaeth gref ymysg Swyddogion Cofrestru i gyflwyno rhagofynion sifil cyffredinol a dileu'r anghenion preswyl ar gyfer priodasau mewn adeiladau cofrestredig.

### **C.8 A ddylid cael safonau cenedlaethol ar gyfer seremonïau priodas sifil, a beth ddylent fod? (3.1)**

O'r 240 a atebodd y cwestiwn hwn, 'roedd 227 (94 y cant) o'r farn y dylid cael safonau cenedlaethol. Roedd rhai awgrymiadau ar gyfer y safonau cenedlaethol yn cynnwys safonau wedi eu gosod gan y cwpl, swyddfeydd, hyd seremoni, cynnig ychwanegiadau fel mater o drefn a gwasanaeth rhesymol am bris rhesymol. Awgrymodd llawer o'r ymatebwyr y dylid ymestyn yr oriau y caniateir cynnal priodas oddi mewn iddynt neu ddileu'r cyfyngiad yn gyfan gwbl.

### **C9. A ddylid caniatáu i ragofynion priodas gael eu cyflawni mewn nifer o wahanol ffyrdd? (3.2)**

Roedd 64 y cant o'r atebwyr o'r farn y dylid caniatáu i ragofynion priodas gael eu cyflawni mewn nifer o wahanol ffyrdd. 'Roedd yn well gan y gweddill gadw'r angen i roi hysbysiad personol. Ymysg yr atebion i'r cwestiwn hwn 'roedd galw am ragofynion sifil i bawb a dileu'r cyfyngiad preswyl ar gyfer priodasau eglwys. 'Roedd cefnogaeth hefyd i ddewis system atodlen yr Alban.

Credai'r rhai oedd yn erbyn cynnig gwahanol ffyrdd o roi hysbysiad na fyddai hyn yn gyson â'r Ddeddf Mewnffudo a Noddfa 1999. Mae'r Ddeddf yn mynnu bod y ddau berson yn rhoi hysbysiad yn bersonol i'r Cofrestrydd Arolygol. Teimlant hefyd y byddai presenoldeb personol yn golygu ymroddiad cryfach ar ran y cwpl.

### **C10. A ddylai'r gwasanaeth cofrestru ddarparu gwasanaethau cefnogi, ee enwi babanod, ailddatgan addunedau, gwybodaeth ynghylch delio â phroffedigaeth neu fagu plant, neu statws cyfreithiol rhieni di-briod? (3.4)**

O'r 396 o atebion i'r cwestiwn hwn 'roedd 348 (88 y cant) yn cefnogi'r syniad o swyddogaeth ehangach i'r cofrestryddion. 'Roedd y rhai yn erbyn yn bryderus am ddiffyg amser ag adnoddau neu yn credu y dylid gadael gwasanaethau o'r fath i'r bobl broffesiynol.

Er fod yna fwyafif llethol o blaid darparu gwasanaethau cefnogi, nid oedd yna gytundeb cyffredinol ar beth ddylai'r gwasanaethau hyn fod. Teimlai rhai o'r atebwyr y byddai seremonïau enwi babanod yn dderbyniol ond na fyddai angladdau seciwlar, ac i'r gwrthwyneb. Barn llawer oedd na ddylai'r gwasanaeth cofrestru gynnig cwnsela ond yn hytrach gyfeirio cwsmeriaid at wasanaethau cwnsela sydd eisoes yn bodoli. Yn ogystal, crybwyllwyd hyfforddiant priodol a sut i ariannu y gwasanaethau hyn.

### **C11. A oes lle i ddelio â phriodasau mewn modd mwy cyfannol? (3.5)**

O'r 192 a atebodd y cwestiwn hwn, 'roedd 92 y cant o blaid creu cysylltiadau rhwng cronfeydd data ysgariad, genedigaeth a marwolaeth i helpu i wirio manylion hysbysiadau priodas. Fe gyfeiriwyd hefyd at hysbysu asiantaethau cyhoeddus a phreifat eraill yn electronig yn dilyn y briodas cyn belled bod trefniadau diogelwch priodol wedi eu gwneud. Teimlai'r rhai yn erbyn hyn y dylai'r cwpl ysgwyddo'r cyfrifoldeb.

### **C12. I ba raddau y dylid cael hawl i weld cofnodion cofrestru o oed gwahanol? Pa ddefnydd o'r wybodaeth sy'n dderbyniol? Sut ddylid diffinio cofnodion hanesyddol? (4.3)**

'Roedd cefnogaeth sylweddol iawn am fwy o hawl i weld cofnodion hanesyddol. Cafwyd awgrymiadau megis defnyddio'r Rhyngrwyd neu wneud copïau ar CD-ROM, darparu microffilm neu "microfiche" mewn archifdai sirol neu swyddfeydd cofrestru.



'Roedd atebwyr o'r farn y byddai rhoi hawl i weld cofnodion hanesyddol a dileu'r angen i brynu copi dilys o'r cofnod yn lleihau'r costau yn fawr ac o'r herwydd yn lleihau'r ffi.

'Roedd yr atebwyr i'r cwestiwn hwn wedi eu rhannu'n weddol gyfartal ar sut ddylid diffinio cofnodion hanesyddol. Meddyliai hanner cant y cant y dylent fod yn gofnodion dros 75 mlwydd oed gyda 46 y cant yn dewis 100 mlwydd oed. Awgrymodd y gweddill gwahanol ddiffiniadau yn dibynnu ar y math o ddigwyddiadau ee 100 mlwydd i enedigaethau, 50 mlwydd i briodasau a marwolaethau. Dadleuodd y rhai o blaid 100 mlwydd ar sail hyd oes pobl, sydd wedi cynyddu, a hefyd y gymhariaeth â data'r cyfrifiad.

**C13. A ddylai tystysgrifau papur, ac eithrio ar gyfer defnydd personol coffaol, gael eu disodli gan drefn electronig o drosglwyddo gwybodaeth i ddefnyddwyr awdurdodedig sy'n gwneud cais amdanynt? (4.3)**

Nid oedd 76 y cant o'r rhai a atebodd y cwestiwn hwn eisiau gweld tystysgrifau yn diflannu'n llwyr. Teimlant y byddai'r angen am dystysgrifau yn parhau ar gyfer pwrpasau swyddogol ee i'w defnyddio dramor. Roedd llawer o'r atebwyr yn cydnabod fod trosglwyddo cofrestriad yn electronig yn anochel ond y dylai cwsmeriaid gael dewis.

**C14. A ddylid diweddarau cofnodion cofrestru genedigaethau? Os felly, pa wybodaeth ddylid ei gynnwys? (4.4)**

O'r 396 o atebion, 'roedd 357 (90 y cant) o blaid rhyw ffurf o ddiweddarau neu gysylltu cofnodion cofrestru. 'Roedd yr awgrymiadau ynglŷn â diweddarau yn cynnwys cysylltu marwolaethau gyda genedigaethau, priodasau gyda ysgariadau a newid rhyw. Yr awgrym mwyaf poblogaidd oedd defnyddio cofnod genedigaeth fel sail ar gyfer cofnod bywyd, gan ddangos unrhyw newidiadau mewn enw neu statws.

**C15. Pa gyfraniad ddylai cofrestru sifil ei wneud tuag at gynorthwyo'r dinesydd i brofi pwy ydyw, a sut? (4.4)**

Dywedodd 80 y cant o'r atebwyr i'r cwestiwn hwn y gall cofrestru chwarae rhan hanfodol wrth brofi pwy ydyw unigolyn. Yr awgrym mwyaf poblogaidd oedd i ddefnyddio'r 'cofnod bywyd' (gweler yr ateb at C14). 'Roedd eraill eisiau rhoi 'adnabyddwr' unigryw i bob unigolyn ar ei enedigaeth, rhoi cerdyn adnabod ar enedigaeth neu roi rhif YG ar enedigaeth.

Roedd yr ugain y cant arall yn teimlo fod y mater o brofi pwy ydyw rhywun un ai y tu allan i derfynau'r adolygiad hwn neu na ddylai'r gwasanaeth cofrestru ymhel â'r mater hwn. 'Roedd rhai yn bryderus y gallai'r adolygiad fethu os oedd i'w chysylltu â'r cwestiwn o hunaniaeth.

**C16. Sut ddylid sicrhau cydbwysedd rhwng preifatrwydd yr unigolyn a budd cyhoeddus mewn perthynas â chofnodion cofrestru? (4.5)**

Yr awgrym mwyaf poblogaidd (40 y cant) wrth ystyried preifatrwydd ochr yn ochr â budd cyhoeddus oedd i gyfyngu'r hawl i weld cofnodion diweddar. Dywedodd llawer o'r atebwyr hefyd na ddylai unrhyw un elwa o'r cofnodion cofrestru at ddibenion masnachol. Y farn oedd y dylai'r hawl i weld cofnodion fod at ddibenion swyddogol ac y dylai'r cyhoedd wybod yn glir pwy fyddai â hawl i'w gweld a pham. Awgrymwyd hefyd, gan nifer fechan o atebwyr, y dylid rhoi'r hawl i ddefnyddwyr awdurdodedig neu'r rheiny â chaniatâd yr unigolyn i weld y cofnodion. Mynegodd ychydig o'r atebwyr y farn y dylid caniatáu mynediad llwyr i'r cofnodion os nad oedd rheswm da dros barchu preifatrwydd.

**C17. Beth ddylai'r trefniadau fod ar gyfer cofrestrau hanesyddol? (4.6)**

Cafwyd 539 o atebion i'r cwestiwn hwn. Y farn fwyaf sylweddol oedd fod y cofrestrau hanesyddol yn rhan o'n hetifeddiaeth genedlaethol ac y dylent fod yn agored i'r cyhoedd mewn microffilm, "microfiche" neu ffurf ddigidol. 'Roedd cytundeb unfrydol bron y dylid cadw'r cofnodion gwreiddiol yn lleol mewn archifdai sirol, swyddfeydd cofrestru lleol neu mewn archifdai eraill. Dywedodd nifer o'r atebwyr y dylai'r cofnodion gael statws archifau gwladol ac y dylai'r Archifdy Gwladol etifeddu cyfrifoldeb amdanynt.

**C18. A ddylai'r drefn o gofrestru genedigaethau ddarparu ar gyfer amrywiaeth ehangach o sefyllfaoedd? Os felly, beth ddylent fod? (5.2)**

Cafwyd cefnogaeth 90 y cant o'r atebwyr i system fwy hyblyg ar gyfer cofrestru genedigaethau. 'Roedd yr awgrymiadau mwyaf poblogaidd o blaid cael newid yn cynnwys symleiddio cofrestru genedigaethau yn hwyr, galluogi swyddog cofrestru i ardystio datganiad a fyddai'n cyfateb i'r Ffurflen 16 bresennol, darparu gwell mynediad i'r gwasanaeth trwy gynnig gwahanol ffyrdd o gofrestru (yn cyfeirio yn ôl at gwestiwn 1) ac ehangu neu gynnig oriau agor mwy hyblyg.

**C19. A ddylai'r drefn o gofrestru marwolaethau ddarparu ar gyfer amrywiaeth ehangach o sefyllfaoedd. Os felly, beth ddylent fod? (5.3)**

Cefnogodd 90 y cant o'r atebwyr y syniad o wasanaeth a allai ddarparu ar gyfer amrywiaeth ehangach o sefyllfaoedd. Y syniad mwyaf poblogaidd oedd i bartner bywyd fod yn dderbyniol fel hysbysydd marwolaeth. 'Roedd nifer o'r atebion yn cyfeirio at bartneriaid o'r un rhyw a hefyd bod ysgutorion yn cael yr hawl i gofrestru. Awgrymiadau poblogaidd eraill oedd gwasanaeth ar ôl oriau gwaith (ar alwad), a ddylai fod yn safonol, ymestyn oriau agor yn gyffredinol a'r cyfleusterau i gofrestru marwolaethau penodol sy'n digwydd ar y môr. Dywedodd dros hanner cant o'r atebwyr y dylid

cynnwys manylion gwraig y dyn a fu farw yn y cofnod marwolaeth (gweler gwestiwn 20).

**C20. Pa wybodaeth ddylid ei gofnodi yn y gofrestr ac ar dystysgrifau? (5.5)**

Syniadau am gofnodion priodasau oedd y rhai mwyaf poblogaidd mewn ateb i'r cwestiwn hwn. 'Roedd dros 30 y cant eisiau gweld manylion y fam yn ogystal â'r tad yn cael eu cynnwys yn y cofnod ac awgrymodd 25 y cant y dylid cynnwys manylion llysi-rieni pan fo'n berthnasol. Cafodd y posibilrwydd o gynnwys dyddiad a man geni y ddau berson a chyfeiriadau y tystion ei grybwyll hefyd.

Cafwyd awgrymiadau ynghylch ychwanegiadau i'r gofrestr genedigaeth gan gynnwys amser a dydd yr enedigaeth, dyddiad a man priodi y rhieni (os yn gymwys), rhif GIG y rhieni, dyddiadau geni y rhieni, gwybodaeth rhoddwyr ("donor") (lle fo'n gymwys) a newidiadau diweddarach i rieni (ee llysi-rieni).

'Roedd yr awgrymiadau ynglŷn â'r gofrestr marwolaeth yn cynnwys rhoi rhif YG a GIG yr un a fu farw, amser a dydd y farwolaeth, manylion rhieni y sawl a fu farw a'r man lle bwriedir cynnal yr angladd. Awgrymiadau eraill oedd statws priodasol yr un a fu farw, manylion am wraig dyn a fu farw, a chyfeiriad hysbys diwethaf y sawl a fu farw. Syniad arall arbennig o boblogaidd oedd tystysgrif marwolaeth fyrrach gan ddileu achos y farwolaeth.

**C21. A ddylid caniatáu mwy o hyblygrwydd i gywiro camgymeriadau mewn cofnodion cofrestru? (5.6)**

O'r 249 o atebion i'r cwestiwn hwn, credai dros 95 y cant y dylai fod yna fwy o hyblygrwydd i gywiro camgymeriadau mewn cofnodion, yn enwedig yn ôl doethineb yn lleol neu ganiatâd yn lleol.

Soniodd llawer o'r atebwyr yn benodol am wallau sillafu bychan a gopiwyd o dystysgrifau meddygol achos marwolaeth. Awgrymiadau eraill oedd y dylid trin cywiriadau priodas yn yr un modd â chywiriadau genedigaeth a marwolaeth, na ddylid cynnwys nodiadau cywiro ar dystysgrifau ac y dylid

cynnig cofrestrriad newydd lle 'roedd y camgymeriad yn beth cas neu'n sensitif.

**C22. A ddylid cael dull mwy hyblyg a chyfannol o gasglu a rhannu gwybodaeth o fewn y llywodraeth? (6.2)**

'Roedd 155 o'r 164 a atebodd y cwestiwn hwn o blaid dull mwy hyblyg a chyfannol. Barn y mwyafrif oedd fod casglu a rhannu gwybodaeth fel hyn yn ddefnydd dilys o'r system gofrestru, yn enwedig gan y byddai yn helpu i ddatgelu a rhwystro twyll. Dywedwyd hefyd na ddylai'r cwestiynau fod yn rhy fusnesgar na rhoi pwysau ar yr unigolyn gan y gallai hyn atal pobl rhag rhoi gwybodaeth. Hefyd, byddai angen gwneud trefniadau i warchod preifatrwydd pobl.

**C23. Pwy ddylai ddarparu gwasanaethau cofrestru genedigaethau a marwolaethau? (7.2)**

Argymhellodd deugain y cant o'r atebwyr y dylai awdurdodau lleol redeg y gwasanaeth cofrestru. Dadleuwyd mai gwasanaeth lleol ydoedd gydag anghenion amrywiol mewn gwahanol rannau o'r wlad yr oedd yr awdurdodau lleol yn ymwybodol ohonynt. Dewis pymtheg ar hugain y cant oedd gwasanaeth a fyddai'n cael ei redeg yn ganolog neu wasanaeth a fyddai'n parhau i gael ei ddarparu gan y swyddogion cofrestru. Ni chafwyd unrhyw farn bendant gan y gweddill neu cynigiwyd darparwyr eraill fel y gwasanaeth iechyd.

Cyfeiriodd llawer o'r atebwyr at yr angen am safonau cenedlaethol ar gyfer gwasanaeth cenedlaethol. Y farn gyffredinol oedd mai'r unig ffordd i gyflawni hyn fyddai trwy weinyddiaeth ac archwiliad gan gorff canolog. Cyfeiriodd llawer hefyd at yr angen i ddileu'r diffiniadau gwaith presennol a grëwyd gan statws statudol y swyddogion. 'Roedd yr angen am strwythur rheoli priodol yn cael ei gydnabod yn eang.

**C24. Pwy ddylai ddarparu gwasanaethau priodi, enwi babanod ac ailddatgan addunedau? (7.2)**

Cyfunodd nifer o'r atebwyr gwestiynau 23 a 24 gyda'r canlyniad fod y farn ar pwy ddylai ddarparu'r

**Ymatebion i'r ddogfen ymgynghorol yn ôl y math o atebwyr**

Cwestiwn	1	2	3	4	5	6	7	8	9	10	11	12	13	14
Cofrestrydd	201	163	148	141	145	135	177	151	154	190	130	144	142	170
A.Lleol	68	57	51	53	57	41	55	56	51	59	43	45	46	53
Cyhoedd	140	103	22	21	25	11	124	19	16	123	10	459	384	145
Ll'raeth	5	6	4	1	1	2	1	2	2	1	4	4	4	2
Crefyddol	6	2	2	3	3	2	7	2	4	2	1	2	3	2
Meddygol	11	11	5	6	6	4	2	3	2	6	2	4	4	5
Ystadegol	4	4	2	2	5	4	1	1	0	2	0	4	3	4
Eraill	12	12	9	9	8	6	4	5	3	10	1	7	10	11
Achrestrydd	3	1	1	1	2	1	2	1	1	3	1	27	18	4
<b>Cyfanswm</b>	<b>450</b>	<b>359</b>	<b>244</b>	<b>237</b>	<b>252</b>	<b>206</b>	<b>373</b>	<b>240</b>	<b>233</b>	<b>396</b>	<b>192</b>	<b>696</b>	<b>614</b>	<b>396</b>

gwasanaethau wedi ei rhannu yn yr un modd. Fodd bynnag, 'roedd cytundeb llwyr bron iawn na ddylid gwahanu cofrestru genedigaeth a marwolaeth oddi wrth ddyletswyddau mwy seremonïol sy'n ymwneud â phriodas ac unrhyw wasanaethau newydd fel seremonïau enwi babanod.

**C25. Sut ddylai'r gwasanaeth cofrestru wneud defnydd ehangach o dechnoleg yn ei waith? (7.4)**

'Roedd yr atebion i'r cwestiwn hwn yn canolbwyntio yn bennaf ar sut y gallai defnydd ehangach o dechnoleg wella cofnodi, cadw ac adfer cofnodion. 'Roedd nifer o'r atebion cyhoeddus yn pwysleisio'r angen am fwy o hawliau i weld cofnodion hanesyddol. Y syniad mwyaf poblogaidd oedd i greu cronfa ddata ganolog o enedigaethau, priodasau a marwolaethau gyda mynediad lleol a thrwy'r Rhyngryd. Credai nifer y dylid cyfrifiadurol cofnodion gwreiddiol a'u copïo ar feicroffilm. Dylai unrhyw bartneriaeth i gyflawni hyn fod gyda'r sector 'di-elw' er mwyn lleihau'r gost i'r defnyddiwr. Awgrymwyd hefyd y gellid llunio mynegeion cyfrifiadurol allai gynnwys mwy o wybodaeth ac a fyddai ar gael yn ehangach, darparu cysylltiadau gyda chofnodion eraill fel y cyfrifiad a chynnig y ddarpariaeth i archwilio cofnodion ar-lein.

Ymysg y syniadau ar gyfer cofnodion mwy diweddar cafwyd y syniad o gyflwyno cerdyn adnabod sweip, galluogi tystysgrifau i fod ar gael o unrhyw swyddfa gofrestru er gwaethaf lle 'roedd y digwyddiad, trosglwyddo data rhwng adrannau'r llywodraeth, cyfleuster i archebu tystysgrifau o bell a darpariaeth i gysylltu cofnodion.

**C26. Pa ddefnydd o gofnodion cofrestru sy'n dderbyniol? (7.4)**

Yr ymateb pennaf o bell ffordd oedd na ddylid cynnig cofnodion cofrestru yn eu crynswth i gyrff yn y sector preifat ac na ddylid eu defnyddio mewn unrhyw ffordd ar gyfer elw masnachol.

'Roedd awgrymiadau ar gyfer defnydd y cofnodion yn cynnwys rhoi gwybodaeth i adrannau llywodraeth

eraill, modd o ddangos pwy ydyw rhywun, ymchwil feddygol ac academiaidd, achyddiaeth ac ymchwil gymdeithasol ag economaidd. 'Roedd yr atebwyr yn ymwybodol o'r angen i warchod preifatrwydd yn unigolyn. Fe awgrymwyd y dylai unigolion neu eu disgynyddion roi'r hawl i'r wybodaeth gael ei defnyddio.

**C27. A ddylai cofrestru prif ddigwyddiadau bywyd aros yn ddi-dâl? Os felly, a ddylid gosod ffioedd eraill ar lefel a fyddai'n adennill yn llawn y gost o ddarparu gwasanaethau cofrestru yn eu cyfanrwydd? (8.2)**

O'r 360 a atebodd y cwestiwn hwn, dim ond 10 oedd o'r farn y dylai cofrestru genedigaethau a marwolaethau ddenu ffi i ariannu'r gost. O'r 350 o blaid cadw'r gwasanaeth yn ddi-dâl, teimlai'r mwyafrif y dylid codi tâl am unrhyw wasanaethau ychwanegol a fyddai'n cael eu darparu gan y gwasanaeth cofrestru. 'Roedd nifer yn ystyried hefyd y dylid defnyddio'r ffioedd o'r gwasanaethau eraill i ariannu'r gost o gofrestru genedigaeth a marwolaeth i alluogi'r holl wasanaeth i fod yn hunan-gynhaliol.

**C28. A ddylid cael ffi safonol ar gyfer priodi? Os felly, sut dylid ei phennu? (8.2)**

Cafodd y farn y dylid sefydlu ffi safonol ar gyfer seremoni briodas safonol gefnogaeth gan dros 90 y cant o'r atebwyr. 'Roedd llawer o'r atebwyr yn credu y dylid cael graddfa symudol o ffioedd uwch na'r isafswm i gwrdd â chost unrhyw ychwanegiadau ac y dylid gosod y ffioedd yma'n lleol. Roedd rhai o'r farn y dylid gosod y ffi sylfaenol yn lleol am fod yr amgylchiadau a'r costau yn amrywio ledled y wlad.

15	16	17	18	19	20	21	22	23	24	25	26	27	28	TOTAL
131	103	142	122	130	140	144	101	178	145	120	83	159	130	4,019
47	38	50	39	44	39	44	38	84	79	58	30	68	63	1,456
108	40	306	17	15	55	31	9	25	6	351	284	108	21	2,978
2	1	3	3	3	3	4	2	0	6	0	2	0	0	68
1	0	1	0	1	2	1	0	4	3	1	2	5	4	66
5	3	2	3	5	8	9	5	7	2	1	1	10	2	134
3	1	4	4	6	3	5	3	0	6	2	6	1	0	200
6	5	5	4	2	5	6	5	7	2	6	4	8	3	175
3	1	26	2	1	7	5	1	3	0	14	8	1	0	138
<b>306</b>	<b>192</b>	<b>539</b>	<b>194</b>	<b>207</b>	<b>262</b>	<b>249</b>	<b>164</b>	<b>308</b>	<b>249</b>	<b>553</b>	<b>420</b>	<b>360</b>	<b>223</b>	<b>9,114</b>

## Atodiad B Cymariaethau rhyngwladol

Mae llawer o wledydd wedi cyflwyno'r newidiadau a fwriedir yn Cofrestru Sifil: Newid Hanfodol. Mae'r tabl hwn yn dangos y newidiadau arfaethedig a'r gwledydd lle maent wedi eu cyflwyno. Enghreifftiau yw'r gwledydd a ddangosir; mae'n eithaf posibl fod yna rai eraill.

Allwedd Gwlad =

DCN = De Cymru Newydd

SN = Seland Newydd

CB = Columbia Brydeinig

Taleithiau'r UD = Rhai o Daleithiau a enwir

<b>Y DDARPARIAETH</b>	
Trefniant i gofrestru genedigaeth a marwolaeth mewn amrywiol ffyrdd ee trwy'r Rhyngwrwyd, dros y ffôn neu yn bersonol	Canada/Efrog Newydd/Gorllewin Awstralia/DCN/SN
Dileu'r angen i gofrestru digwyddiadau yn yr ardal lle y digwyddant	CB/SN/DCN
Cofrestru genedigaethau a marwolaethau i aros yn ddi-dâl	Japan/Canada/DCN/SN
Gwasanaethau ychwanegol ee enwi babanod, ailddatgan addunedau, angladdau dinesig	Awstralia

<b>PRIODASAU</b>	
Aros yn wasanaeth lleol ond cadw'r cofnodion yn ganolog	Norwy/Sweden/CB/SN
Gweinyddion yn cyflawni seremonïau priodas	Yr Alban/DCN/Canada/Taleithiau'r UD
Mwy o ddewis i'r cyhoedd o'r lleoliad a'r amser i briodi	Taleithiau'r UD/SN

<b>COFNODION SIFIL</b>	
Cofnodion i'w creu a'u cadw yn ganolog	CB/SN/Norwy/Sweden/DCN
Cael yr hawl, i wahanol raddau, i weld cofnodion cyfredol/gwybodaeth o fewn cofnodion	UD/Canada/DCN
Cofnodion ar gael yn ganolog ac yn lleol	Awstralia/Yr Alban/Canada/Taleithiau'r UD
Rhannu data cofrestru penodedig ar draws adrannau/asiantaethau eraill y Llywodraeth	Yr Iseldiroedd/Sweden/SN
Creu cofnod 'gydol oes' ar gyfer unigolion (dros amser)	Norwy/Y Ffindir/Ffrainc/Yr Almaen, DCN a SN – marwolaeth ac ysgariadau
Cyfleuster i ddiweddarau a chywiro cofnodion 'gydol oes'	Fel uchod
Cyswllt rhannol o gofnodion genedigaeth, marwolaeth a phriodas (ac o bosibl, ysgariad)	Fel uchod
I gadw cofnodion "gydol oes" a chynnwys, lle mae'n bosibl, gofrestrïadau o ddiwyddiadau i ddinasyddion mewn gwledydd tramor	Ffrainc/Sbaen/gwledydd Nordig
Cyfyngu ar yr hawl i weld rhannau o'r data mewn cofnodion cyfoes h.y. y digwyddiadau yn ystod y 100 mlynedd diwethaf	Taleithiau'r UD/Canada/DCN

<b>CYHOEDDI TYSTYSGRIFAU</b>	
Tystysgrifau Coffaol ar gael	DCN/Oregon/Gorllewin Awstralia/Ontario(M)/Georgia

<b>STRWYTHUR Y GWASANAETH</b>	
Y Cofrestrydd Cyffredinol i barhau i fod yn gyfrifol am ansawdd, llunio polisi ayb	Norwy/Sweden
Y Darparwr Gwasanaeth Lleol i reoli'r ddarpariaeth o amrywiaeth o wasanaethau 'dydd-i-ddydd' i gwrdd ag anghenion lleol	Mae mwyafrif y gwledydd yn darparu gwasanaethau lleol
Awdurdodau Lleol yn y sefyllfa orau i fod yn Ddarparwyr Gwasanaeth Lleol	Ffrainc/Yr Almaen/Yr Iseldiroedd/Yr Alban
Newid statws cyflogi swyddogion cofrestru	Sweden/Norwy/Yr Alban/DCN/SN
Arolygiaeth/asiantaeth Genedlaethol i oruchwylio safonau	Cyffredinol

## **Atodiad C Yr hawl i weld cofnodion cofrestriadau genedigaeth, priodas a marwolaeth â'u cynnwys**

Ni fydd yna gyfyngiadau ar yr hawl i weld gwybodaeth cofrestru yn ymwneud ag unigolion dros 100 mlwydd oed. Yn achos gwibodaeth cofrestru yn ymwneud ag unigolion dan 100 mlwydd oed, bydd pob eitem o ddata cofrestru yn y gofrestr yn cael ei diffinio fel gwybodaeth sydd un ai yn gyhoeddus neu'n gyfyngedig.

Ni fydd yna gyfyngiadau ar yr hawl i weld gwybodaeth cofrestru yn ymwneud ag unigolion dros 100 mlwydd oed. Yn achos gwybodaeth cofrestru yn ymwneud ag unigolion dan 100 mlwydd oed, bydd pob eitem o ddata cofrestru yn y gofrestr yn cael ei diffinio fel gwybodaeth sydd un ai yn gyhoeddus neu'n gyfyngedig. Is-gasgliad bychan yw'r eitemau cyfyngedig, sydd yn cael ei ystyried yn rhy bersonol neu a allai roi'r personau dan sylw mewn perygl neu yn agored i gysylltiad di-alw-amdano oddi wrth gwmmniau masnachol.

Mae **Tabl A** yn dangos eitemau o wybodaeth sydd yn y gofrestr **bresennol** fydd yn parhau i fod ar gael yn gyhoeddus.

Mae **Tabl B** yn dangos eitemau a gynhwysir yn y gofrestr **ar hyn o bryd** a fydd yn gyfyngedig. Yr eitemau yma yw cyfeiriadau, gwaith ac achos marwolaeth.

Mae **Tabl C** yn dangos yr eitemau o wybodaeth **arfaethedig** fydd yn y cofnod newydd electronig ac ar gael yn gyhoeddus.

Yn **Nhabl D**, dangosir yr eitemau o wybodaeth **arfaethedig** fydd yn y gofrestr newydd electronig ac yn gyfyngedig – cyfeiriadau, gwaith ac achos marwolaeth.

## Tabl A

### Cynnwys y cofnod yn y gofrestr bresennol a fydd yn parhau i fod ar gael yn gyhoeddus

<b>Genedigaethau</b>	Dosbarth Cofrestru/Rhif cofnod		Dyddiad geni	Man geni	Enw a chyfenw	Rhyw	Enw a chyfenw'r tad	Man geni'r tad	Enw a chyfenw'r fam
<b>Marwolaethau</b>	Dosbarth Cofrestru/Rhif cofnod		Dyddiad marwolaeth	Man y farwolaeth	Enw a chyfenw	Rhyw	Enw morwynol dynes sydd wedi priodi	Dyddiad geni	Man geni
<b>Priodasau</b>	Dosbarth Cofrestru/Rhif cofnod	Man priodi	Dyddiad priodi	Enw a chyfenw'r priodfab	Oed y priodfab	Statws priodasol y priodfab	Enw a chyfenw tad y priodfab a hefyd a yw'n ymadawedig	Enw a chyfenw'r briodferch	Oed y briodferch

## Tabl B

### Gwybodaeth sydd ar hyn o bryd yn y gofrestr lle bydd yr hawl i'w weld yn cael ei gyfyngu os yw'r unigolyn dan 100 mlwydd oed

<b>Genedigaethau</b>	Gwaith y tad	Gwaith y fam	Cyfeiriad arferol y fam	Cyfeiriad arferol yr hysbysydd					
<b>Marwolaethau</b>	Gwaith	Cyfeiriad arferol	Cyfeiriad arferol yr hysbysydd	Achos y farwolaeth					
<b>Priodasau</b>	Safle neu broffesiwn y priodfab	Cyfeiriad y priodfab adeg y briodas	Safle neu broffesiwn tad y priodfab	Safle neu broffesiwn y briodferch	Cyfeiriad y briodferch adeg y briodas	Safle neu broffesiwn tad y briodferch			

## Tabl C

### Cynnwys arfaethedig y cofnod cofrestru newydd fydd yn parhau i fod ar gael yn gyhoeddus

<b>Genedigaethau</b>	Ardal Awdurdod Lleol/Rhif cofnod		Dyddiad geni	Man geni	Enw a chyfenw	Rhyw	Enw a chyfenw'r tad	Man geni'r tad	Enw a chyfenw'r fam
<b>Marwolaethau</b>	Ardal Awdurdod Lleol/Rhif cofnod		Dyddiad marwolaeth	Man y farwolaeth	Enw a chyfenw	Rhyw	Enw morwynol dynes sydd wedi priodi	Dyddiad geni	Man geni
<b>Priodasau</b>	Ardal Awdurdod Lleol/Rhif cofnod	Man priodi	Dyddiad priodi	Enw a chyfenw'r priodfab	Dyddiad geni'r priodfab	Statws priodasol y priodfab	Enw a chyfenw tad a mam a llys-riant y priodfab a hefyd os ydynt yn ymadawedig	Enw a chyfenw'r briodferch	Dyddiad geni'r briodferch

## Tabl D

### Gwybodaeth arfaethedig yn y gofrestr newydd ar gyfer personau dan 100 mlwydd oed lle cyfyngir yr hawl i'w weld

<b>Genedigaethau</b>	Gwaith y tad	Gwaith y fam	Cyfeiriad arferol y fam	Cyfeiriad arferol yr hysbysydd					
<b>Marwolaethau</b>	Gwaith	Cyfeiriad arferol	Cyfeiriad arferol yr hysbysydd	Achos y farwolaeth					
<b>Priodasau</b>	Safle neu broffesiwn y priodfab	Cyfeiriad y priodfab adeg y briodas	Safle neu broffesiwn tad a mam a llys-riant y priodfab	Safle neu broffesiwn y briodferch	Cyfeiriad y briodferch adeg y briodas	Safle neu broffesiwn tad a mam a llys-riant y briodferch			



Man geni'r fam	Cyfenw morwynol y fam	Cyfenw'r fam pan briododd os yn wahanol i'w henw morwynol	Enw'r hysbysydd os nid mam/tad	Cymhwyster yr hysbysydd	Dyddiad cofrestru	Enw'r cofrestrydd	Enw a roddwyd ar ôl cofrestru a chyfenw
Os yn fenyw ac wedi priodi/yn weddw, enw a gwaith y gŵr	Os<16, enwau a gwaith y fam a'r tad	Enw a chyfenw'r hysbysydd	Cymhwyster yr hysbysydd	Enw'r person a ardystiodd y farwolaeth	Dyddiad cofrestru	Enw'r cofrestrydd	
Statws priodasol y briodferch	Enw a chyfenw tad y briodferch a hefyd a yw'n ymadawedig	Lle priodwyd	O dan pa amodau priodas	Enw a chyfenw'r tyst cyntaf	Enw a chyfenw'r ail dyst	Enw'r gweinydd	Enw'r cofrestrydd

Man geni'r fam	Cyfenw morwynol y fam	Cyfenw'r fam pan briododd os yn wahanol i'w henw morwynol	Enw'r hysbysydd os nid mam/tad	Cymhwyster yr hysbysydd	Dyddiad cofrestru	Enw'r cofrestrydd	Enw a roddwyd ar ôl cofrestru a chyfenw
Enw priod/gweddwr a gwaith y gŵr/wraig	Os<16, enwau a gwaith y fam a'r tad	Enw a chyfenw'r hysbysydd	Cymhwyster yr hysbysydd	Enw'r person a ardystiodd y farwolaeth	Dyddiad cofrestru	Enw'r cofrestrydd	
Statws priodasol y briodferch	Enw a chyfenw tad a mam a llys-riant y briodferch a hefyd os ydynt yn ymadawedig	Lle priodwyd	O dan pa amodau priodas	Enw a chyfenw'r tyst cyntaf	Enw a chyfenw'r ail dyst	Enw'r gweinydd	Enw'r cofrestrydd

## Geirfa

## TERM GEIRFA

**Asiantaeth Genedlaethol**

**Atodlen**

**Awdurdod Cofrestru**

**BMA**

**Cefnogi teuluoedd**

**Ciosg**

**Cofnod Gydol Oes**

**Cofnodion hanesyddol**

**Cofrestru Sifil**

**Cofrestrydd Cyffredinol**

## DIFFINIAD

Asiantaeth y Llywodraeth ganolog yn gyfrifol am holl ddarpariaeth y gwasanaethau cofrestru

Awdurdod i briodi

Corff sy'n cadw golwg ar ddarpariaeth leol y gwasanaethau cofrestru a ddarperir gan grŵp o Awdurdodau Lleol

Y Gymdeithas Feddygol Brydeinig

Papur gwyrdd y Llywodraeth sy'n cynnwys ei gynigion ar gyfer cefnogi teuluoedd

Bwth lle gellir cael mynediad i wasanaethau Llywodraeth Leol a Chanolog drwy'r Rhyngrwyd

Cronfa ddata sy'n cadw Cofnodion digwyddiadau allweddol cysylltiedig mewn perthynas ag unigolion (ee Genedigaeth, priodas, newid enw)

Cofnodion yn ymwneud â personau wedi eu geni dros 100 mlynedd yn ôl

Cofrestriad amserol gyda'r Llywodraeth o ddigwyddiadau genedigaeth, marwolaeth a phriodi sy'n digwydd o fewn ei ffiniau

Pennaeth y Gwasanaeth Cofrestru yng Nghymru a Lloegr sydd hefyd yn Bennaeth ONS

## TERM GEIRFA

Corff Cyd-drefnol yr Awdurdod Lleol ar Fwyd a Safonau Masnach

Darparwr Gwasanaeth Lleol

DVLA

DWP

Enwi babanod

Fframwaith dilysu

GIG

Grantiau Cynnal y Dreth

Gweinydd

Gwerth Gorau

Is-ddeddfwriaeth

Moderneiddio Llywodraeth/e-lywodraeth

Poblogaeth Weithgar

SANDS

Siop un Stop

Strategaeth Gwybodaeth GIG

Synod Gyffredinol

UK Ar-lein

Y Canol

YG

## DIFFINIAD

Corff anstatudol cenedlaethol sydd yn hyrwyddo arfer gorau o fewn byrddau safonau masnach bwyd Awdurdodau Lleol

Darparwr posibl o'r gwasanaethau ar lefel leol

Asiantaeth Trwyddedu Gyrwyr a Cherbydau

Adran Gwaith a Pensiynau

Dewis arall yn lle bedyddio ar gyfer dathlu enwi unigolyn

Modd o brofi pwy ydyw rhywyn ar gyfer cyfathrebu electronig

Gwasanaeth Iechyd Gwladol

Grant mae'r Llywodraeth yn ei dalu i'r Awdurdodau Lleol sy'n seiliedig ar nifer o feini prawf ee poblogaeth

Person trwyddedig i gyflawni seremonïau priodas

Menter y Llywodraeth i wella safonau gwasanaethau o fewn y sector cyhoeddus

Rheoliadau

Polisi y Llywodraeth i wella rhannu gwybodaeth ac i wneud mwy o ddefnydd o Dechnoleg Gwybodaeth

Personau wedi eu geni llai na 100 mlynedd yn ôl

Cymdeithas Marwolaethau-anedig a Marwolaethau newydd-anedig - corff cefnogol

Pwynt lle mae amrywiol wasanaethau Awdurdodau Lleol ar gael

Rhannu gwybodaeth yn effeithlon ac yn effeithiol o fewn teulu'r GIG

Corff llywodraethol Eglwys Lloegr

Porth ("portal") Rhynggrwyd y Llywodraeth i Wasanaethau Llywodraeth Leol a Chanolog a fydd yn gwella mynediad (trwy gyfrwng pwyntiau gwasanaeth lleol) i amrywiaeth o wasanaethau sy'n effeithio ar y dinesydd

Asiantaeth y Llywodraeth ganolog fydd yn gyfrifol am gynnal y gronfa ddata ganolog a rheoli mynediad iddi

Yswiriant Gwladol