



Gwasanaeth Llysoedd
a Thribiwnlysoedd EM

Mae Cyfiawnder yn Bwysig

Sut bydd ein rhaglen newid yn creu
gwasanaethau gwell i bawb sy'n eu defnyddio



Rydym yn trawsnewid y ffordd o ddarparu cyfiawnder oherwydd bod cyfiawnder yn bwysig



Ein hegwyddorion arweiniol

- **Cyfiawn** – mae'r farnwriaeth annibynnol yn cael ei chefnogi gan brosesau sy'n fodern, yn dryloyw ac yn gyson
- **Cymesur** – mae'r gost, y cyflymder a'r cymhlethdod yn briodol i natur yr achos
- **Hygyrch** – mae'n fforddiadwy, yn ddealladwy, ac ar gael i'w defnyddio gan bawb



Y Byd sydd ohoni heddiw

Yn y **byd modern**, mae angen i wasanaethau fanteisio ar dechnoleg, a'u cynllunio o amgylch y bobl sy'n eu defnyddio. Mae arnom angen **system gyfiawnder gyfatebol**.

Mae cyfiawnder yn aml yn cael ei ystyried fel proses hir a chymhleth. Mae gennym hen adeiladau llys, llawer o bapur, a gall fod yn anodd i bobl gael y gefnogaeth maent arnynt ei hangen i gael mynediad at gyfiawnder heddiw. Rydym yn newid hyn i gyd.



Buddsoddi ar gyfer newid

Rydym yn gwella'r ffordd o ddarparu cyfiawnder yn y DU yn sylweddol ac yn barhaol. Mae hyn yn golygu buddsoddi mewn systemau a phrosesau gwell ar **raddfa fawr**, a meddwl eto am y ffyrdd rydym wedi arfer gwneud pethau yn y gorffennol.

Sut y defnyddir ein buddsoddiad o £1 biliwn?

- Adeiladu system ddigidol ar gyfer y system cyfiawnder troseddol – cysylltu'r heddlu, yr erlynywyr a'r llysoedd – rhoi'r gorau i brosesau papur araf
- Cyflwyno technoleg ddigidol yn y llys sifil, y llys teulu a'r tribiwnlysoedd, gan gynnwys datblygu llys newydd ar-lein ar gyfer datrys materion syml yn gyflym
- Hyfforddi a datblygu pobl mewn sawl maes, gan gynnwys sgiliau digidol a sgiliau gwasanaeth cwsmer rhagorol



Technoleg fodern sy'n cael ei lywio gan y Cwsmer

Bydd y gwasanaethau'n gyson, yn ddisgwyliedig ac yn hawdd i'w deall.

Bydd pobl yn gallu gwneud y canlynol **Ar-lein**:

- Dod o hyd i wybodaeth a chanllawiau am y system gyfiawnder
- Cychwyn a mynd a'u hachos ymlaen
- Cael mynediad at wybodaeth am eu hachos
- Datrys anghydfodau drwy'r llys ar-lein

Bydd cymorth ar gael i ddefnyddwyr sydd angen help gyda gwasanaethau digidol.



Dulliau modern sy'n cael ei lywio gan y Cwsmer

Yn y byd modern sydd ohoni, mae cyfiawnder yn, a dylai, gael ei ddarparu mewn modd priodol, ac efallai na fydd hynny bob amser yn bersonol.

- Byddwn yn darparu cyfiawnder ar-lein a drwy gyswllt fideo, gan nad oes angen mynd i lys i ddelio ag anghydfodau ffiniau neu hawliadau bychain am arian fel arfer.
- Bydd gennym adeiladau llys gwell, ond llai ohonynt ar gyfer yr achosion hynny nad oes angen eu gwrandao yn bersonol. Bydd yr adeiladau'n fwy hyblyg o ran gwaith, a byddwn yn eu defnyddio yn fwy effeithlon.
- Bydd ein staff yn y ganolfan gwasanaethau cwsmeriaid ar gael i sgwrsio dros y ffôn ac ar y we, a byddant yn helpu pobl i drefnu sesiwn cymorth digidol wyneb yn wyneb os oes angen.

Rydym eisiau gwneud y system gyfiawnder yn haws i'w defnyddio ac yn fwy effeithlon i bawb.

O ganlyniad, bydd gwasanaeth mwy effeithiol, sy'n canolbwyntio ar anghenion y cwsmeriaid.

Mae eich barn yn bwysig.

Rhowch wybod inni beth yw eich barn, neu gallwch ddod o hyd i ragor o fanylion drwy gysylltu â:

changesomethingthatmatters @hmcts.gsi.gov.uk



System well i bawb sy'n ei defnyddio

Mae ein system gyfiawnder yn bwysig - i bob dinesydd ac o ran y rôl rydym yn ei chwarae yn y byd. Mewn ychydig o flynyddoedd byddwn wedi chwyldroi'r ffordd mae cyfiawnder yn cael ei weinyddu ar gyfer y bobl sy'n ganolog iddo. Bydd y profiad yn un ble fydd pawb sy'n defnyddio'r llysoedd a'r tribiwnlysoedd yn teimlo eu bod wedi cael eu trin yn gyflym, yn deg a gyda pharch.

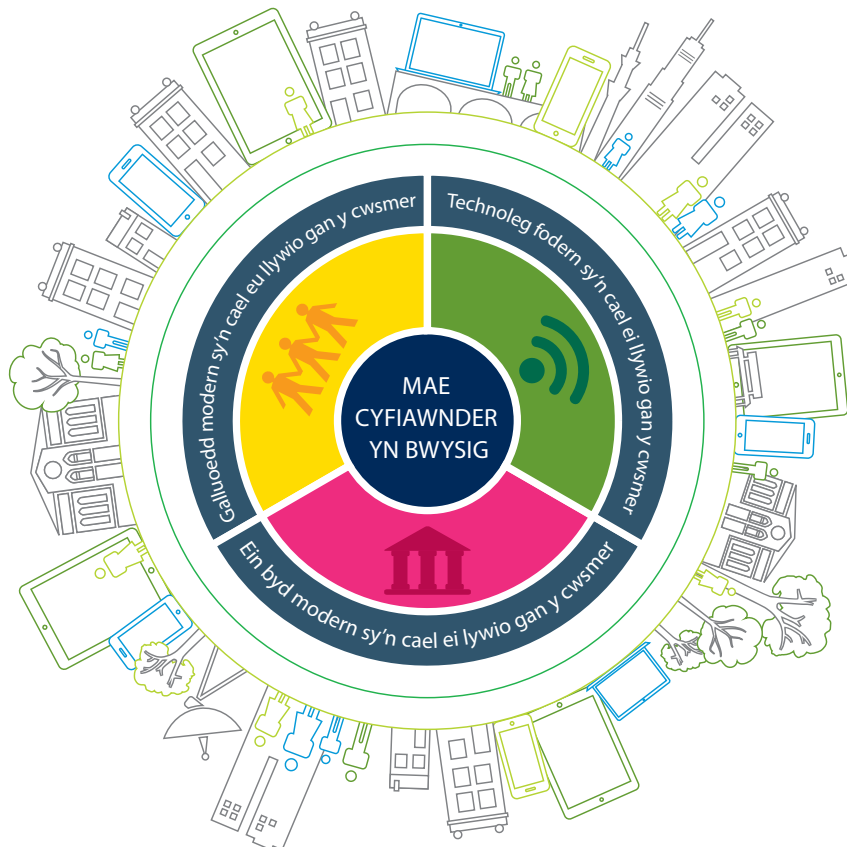
I gyflawni hyn, byddwn yn buddsoddi oddeutu £1 biliwn i **drawsnewid lleoliadau cyfiawnder, i drawsnewid, ein technoleg ac i drawsnewid ein sgiliau a'n galluoedd.**

Trwy ganolbwyntio ein holl egni ar ddarparu profiad cwsmer gwell a gwneud y gorau o bŵer technoleg i'n galluogi i

weithio mewn ffordd well a chlyfrach, rydym am adeiladu system fodern ar gyfer gweinyddu cyfiawnder a fydd yn fuddiol i'r rhai sydd ei hangen fwyaf, ar gyfer y cenedlaethau i ddod.

Profiant

Rydym yn datblygu system brofiant a fydd yn hawdd i'w defnyddio. Ar hyn o bryd, mae'r gwasanaeth profiant yn gallu cymryd peth amser, gyda'r broses o lenwi'r ffurflen yn unig yn cymryd sawl wythnos oherwydd yr holl wybodaeth sydd angen ei chasglu. Mae'n gymhleth hefyd, ac o ganlyniad mae 40% o'r holl geisiadau angen eu haddasu. Bydd ein system ar-lein yn ein helpu i'w gael yn iawn y tro cyntaf trwy broses ymgeisio newydd symlach.





Ein byd modern sy'n cael ei lywio gan y cwsmer

Rydym i gyd yn byw mewn byd modern sy'n cael ei lywio gan y cwsmer. A rhaid i ni gael system gyfiawnder cyfatebol.

Ond ystyrir cyfiawnder fel proses hirfaith a chymhleth. Un sy'n cael ei chynnal mewn hen ystafelloedd llys moel. Nid yw'n gyflym, na'n effeithiol, nac ychwaith wedi'i dylunio yn ôl anghenion y bobl sy'n ei defnyddio yr holl bethau byddwch yn eu disgwyl gan wasanaeth modern.

Felly, rydym ni'n bwriadu gwella'r broses o ddarparu cyfiawnder yn y DU yn sylweddol ac yn barhaol.

Golyga hyn buddsoddi ar raddfa fawr, ac nid yn unig adolygu systemau a phrosesau. Mae'n golygu meddwl mewn ffordd wahanol a herio rhagdybiaethau

sy'n tanategu'r hen drefn (ac mae rhai ohonynt wedi bodoli am ganrifoedd).

Mae'n fenter fawr. Ond mae'n un y byddwn yn ei chyflawni. A'r canlyniad fydd system sy'n cydweddu â disgwyliadau cwsmeriaid o sut dylai gwasanaeth modern fod.

Ysgariad

Bydd y broses yn symlach ar gyfer y rhai hynny sy'n penderfynu ysgaru. Mae'r mwyafrif o'r achosion hyn yn cynnwys proses llys syml. Dim ond oddeutu 2% o achosion sy'n cael eu gwrthwynebu. Ond mae'r rheolau a'r ffurflenni yn hir a chymhleth ac nid ydynt wedi newid llawer ers yr 1970au. Byddwn yn symleiddio'r broses a rhoi bob agwedd o'r broses ar-lein.

Yr egwyddorion sy'n llywio'r gwaith

Cyfiawn – Mae penderfyniadau a chanlyniadau yn deg, mae'r farnwriaeth yn cael ei chefnogi gan brosesau sy'n fodern, yn dryloyw ac yn gyson, ac mae achosion tebyg yn cael eu trin yr un peth. Mae barnwriaeth gref a gweithwyr proffesiynol cyfreithiol meritocrataidd yn defnyddio'r gronfa fwyaf bosib o dalent i gynnal hyder y cyhoedd yn y system a chryfhau grym y gyfraith.

Cymesur – mae'r gost, y cyflymder, y cymhlethdod a graddfa'r gwrthwynebiad yn gwneud synnwyr ac yn briodol i natur a gwerth yr anghydfod. Bydd system effeithiol yn arbed arian ac amser i bobl.

Hygyrch – mae'r system yn fforddiadwy, yn ddealladwy ac ar gael i'w ddefnyddio gan bawb, yn gyfleus i'r rhai hynny na all fod yn bresennol mewn person yn rhwydd iawn, ac yn cefnogi'r rhai hynny nad yw'n gyfforddus gyda'r gyfraith neu dechnoleg.



Technoleg fodern sy'n cael ei llywio gan y cwsmer

Dim ond hyn a hyn y gallwn ei wneud gyda beiro, coedwig law o bapur a llungopiwr. Mae'n amser i newid.

Mae ein system bresennol wedi datblygu dros gannoedd o flynyddoedd. Ac o ganlyniad i hyn, mae'r gwasanaeth wedi'i adeiladu o gwmpas prosesau ac achosion yn hytrach na phobl.

Ond rydym eisiau cynnig gwasanaeth sy'n galluogi cwsmeriaid i gael mynediad at beth maent ei angen, pan maent ei angen o, yn y ffordd sydd fwyaf cyfleus iddynt. A thrwy wneud defnydd gwell o dechnoleg, dyna beth fyddwn yn gallu ei wneud.

Yr egwyddorion sy'n llywio'r gwaith

1. Adeiladu o'r newydd ac adeiladu beth mae'r cwsmer ei angen.
2. Gwneud addasiadau bach yn aml yn hytrach na chyflwyno system newydd gyfan ar unwaith.
3. Nid oes cynnyrch 'gorffenedig' byth.

Technoleg yn y llys

- Bydd un system newydd yn golygu bydd y llysoedd, yr heddlu a'r gwasanaeth erlyn yn gallu rhannu ffeiliau'n rhwydd fel na fydd dioddefwyr a thystion yn teimlo'n rhwystredig oherwydd oedi gyda threial.
- Bydd systemau cyswllt fideo yn golygu bydd rhagor o ddioddefwyr a thystion bregus yn gallu rhoi tystiolaeth o rywle ble maent yn teimlo'n ddiogel. Hefyd, maent yn darparu dewis amgen sy'n fwy effeithlon a chost-effeithiol na chludo pobl o'r carchar, lle bo'n briodol.
- Mae'r System Ddigidol ar gyfer Achosion Llys (DCS), teclyn dogfennau digidol, yn lleihau'r aneffeithiolrwydd o ddefnyddio papur ac yn galluogi rhannu tystiolaeth rhwng partïon. Mae degau o filiynau o dudalennau eisoes mewn ffurf ddigidol, gyda'r holl bapur a gymerwyd allan o'r llysoedd yn fwy na thaldra Burj Khalifa, yr adeilad uchaf yn y byd.

- Bydd offer digidol yn y llys yn galluogi cyflwyno data digidol, megis tystiolaeth TCC, yn uniongyrchol o liniaduron partïon.

Beth fyddwn yn ei wneud?

- Lleihau nifer y platfformau TG rydym yn eu defnyddio yn GLITEM a chreu nifer llai o systemau sy'n fwy integredig ac yn haws i'w trin.
- Datblygu platfform digidol sy'n rhoi un man cychwyn i gwsmeriaid, sy'n hawdd i'w ddefnyddio, ar gyfer y system llysoedd yn ei gyfanrwydd.
- Symleiddio ein prosesau a defnyddio technoleg i'n helpu i brosesu anghydfodau o werth isel ar-lein yn hytrach nac yn y llys.

Beth yw'r buddion...

...i gwsmeriaid?

- Prosesau cyson ac amlwg, sy'n hawdd i'w deall.
- Cymorth ar yr amser ac yn y ffordd maent ei angen.
- Gallu talu, pledio a chyflwyno ceisiadau ar-lein a chael mynediad at yr wybodaeth iawn pryd bynnag a ble bynnag byddant ei hangen.

...i effeithlonrwydd y llys?

- Bydd achosion yn cael eu tynnu o'r llysoedd eu hunain ac yn cael eu prosesu ar-lein, gan roi amser i ni ddelio ag achosion yn y llys yn gyflymach.
- Bydd system ganolog yn golygu y byddwn yn rheoli'r galw ac yn dyrannu gwrandawiadau yn llawer mwy effeithlon.
- Gyda ffordd ddigidol o weithio, bydd lleihad anferth yn y papur rydym yn ei ddefnyddio a'r gost o gludo'r papur hwnnw atom.



Lleoliadau modern sy'n cael eu llywio gan y cwsmer

Yn hanesyddol, roedd un ateb i'r cwestiwn "Ble fydd cyfiawnder yn cael ei gyflwyno? sef: yn y llys.

Ond dylai fod cyfiawnder yn cael ei gyflwyno yn y lle fwyaf priodol, ac mae'n bosib gwneud hyn.

Felly rydym am greu ffordd newydd awtomatig o ddelio ag achosion llai difrifol, megis pan fydd rhywun yn cyfaddef i beidio talu am docyn bws. Bydd y gwasanaethau ar-lein hyn yn hawdd i'w defnyddio ond bydd ein canolfannau gwasanaethau cwsmeriaid hefyd yn sicrhau bod rhywun ar gael i dywys pobl trwy ein gwasanaethau.

Yr egwyddorion sy'n llywio'r gwaith

1. Cymesuredd – dim ond defnyddio grym cyfan Barnwr a'r ystafell llys ar gyfer materion cymhleth, nid gwrandawiadau cychwynnol sy'n cytuno ar broses neu droseddau llai difrifol.
2. Cael gwared ar wrandawiadau dianghenraid, ffurflenni papur diangen, dyblygu a chamgymeriadau.
3. Bod yn arloesol gyda'n adeiladau, y ddau lys a'n canolfannau gwasanaethau cwsmeriaid.

Datrys achosion llai difrifol ar-lein

Yn lle dod i'r llys, bydd pobl sy'n cael eu cyhuddo o droseddau llai difrifol megis peidio talu am docynnau teithio yn gallu mewngofnodi i system ar-lein i weld y dystiolaeth yn eu herbyn cyn cofnodi ple. Os ydynt yn pledio'n euog, gallant ddewis i ddefnyddio system ar-lein sy'n eu galluogi i weld y gosb, derbyn yr euogfarn a'r gosb, a thalu'r ddirwy. Bydd y dull hwn yn galluogi diffynyddion i gwblhau eu hachos yn gyflymach a chydau mwy o sicrwydd, ac mae'n golygu bydd ynadon a llysoedd yn gallu cyfeirio eu hegri a'u hadnoddau ble fo'r angen mwyaf. Er hynny, os yw rhywun yn dymuno dod i'r llys, gallant wneud hynny o hyd.

Beth fyddwn yn ei wneud?

- Adolygu a lleihau maint ein hystâd, gwerthu adeiladau nid ydym eu hangen ddim mwy ac adnewyddu'r rhai hynny rydym eu hangen.
- Creu canolfannau gwrandawiadau ar-lein i ddelio â'r achosion llai difrifol, gyda chymorth gan ganolfannau gwasanaethau cwsmeriaid.
- Efallai byddwn yn agor llysoedd am gyfnodau hirach neu dros y penwythnosau, a byddwn yn defnyddio technoleg fideo i'w gwneud yn haws i gwsmeriaid fynychu gwrandawiadau a rhoi tystiolaeth.

Beth yw'r buddion...

...i gwsmeriaid?

- Gwybodaeth a gwasanaethau ar-lein gydag arwyddion clir ac sy'n hawdd i'w defnyddio.
- Trwy symleiddio'r broses a thrin achosion mewn lleoliad mwy priodol, gallwn gael gwared ar lawer o'r dryswch a'r pryder mae pobl yn eu profi pan maent yn dod i'r llys.
- Dim gymaint o angen i ddod i'r llys yn bersonol; os oes rhaid iddynt ddod i'r llys, byddant yn cael eu hysbysu am beth sy'n digwydd ac yn treulio'r amser angenrheidiol lleiaf yno.
- Amgylchfyd ffisegol sy'n galluogi dinasyddion i gyflwyno'u hachos yn dda.

...i effeithlonrwydd y llys?

- Byddwn yn lleihau'r gost o gynnal llysoedd trwy gael nifer llai o adeiladau a'u defnyddio'n well.
- Bydd achosion yn mynd ymlaen yn fwy esmwyth a chyflym oherwydd dim ond y rhai hynny sydd angen bod yn y llys bydd yn bresennol.



Galluoedd modern sy'n cael eu llywio gan y cwsmer

Bydd creu profiad gwell i gwsmeriaid yn newid y ffordd bydd staff y llysoedd a thribiwnlysoedd yn gweithio.

Bydd ffocws ein gwaith yn newid i gefnogi cwsmeriaid mewn ffyrdd newydd a gwell – ac o leoliadau canolog mwy nag erioed. O ganlyniad, bydd y gweithlu'n llai, ond bydd pawb yn y gweithlu hwnnw yn gallu darparu'r gwasanaeth mae cwsmeriaid ei angen.

Yr egwyddorion sy'n llywio'r gwaith

1. Byddwn yn sicrhau bod gan ein pobl y sgiliau a'r wybodaeth i ffynnu yn y byd modern digidol.
2. Byddwn yn gweithredu'n deg a chyda pharch, gan roi'r cyfle i bobl ddylanwadu ar bethau.

Y Llys ar-lein – Hawliadau am arian i'r llys sifil

Byddwn yn sefydlu system newydd ar-lein ble fydd unrhyw un – ni waeth be fo'u harbenigedd cyfreithiol – yn gallu gwneud hawliad am arian i'r llys sifil. Yn y lle cyntaf, bydd defnyddwyr yn cael cyfarwyddyd ar sut i ddatrys yr anghydfod eu hunain. Os nad yw hyn yn gweithio, bydd cyfryngwyr hyfforddedig ar gael i helpu defnyddwyr i ddod i benderfyniad, ond os nad yw yn hyn gweithio ychwaith, ac os yw'r achos yn un syml, efallai bydd modd i'r farnwriaeth ddatrys yr anghydfod trwy ystyried y dystiolaeth a ddarperir. Bydd mynediad at gyfiawnder yn cael ei wella trwy wneud ein rheolau'n llai cymhleth a symleiddio'r broses hawliadau bychain ble bynnag y bo modd.

Beth fyddwn yn ei wneud?

- Creu Safon Genedlaethol i sicrhau bod cyfiawnder yn cael ei gyflwyno'n gyson ni waeth ym mha ran o'r wlad rydych ynddi.
- Darparu hyfforddiant a chefnogaeth i ddatblygu'r sgiliau a'r galluoedd rydym eu hangen ar gyfer gwasanaeth sy'n canolbwyntio ar y cwsmer.

Beth yw'r buddion...

...i gwsmeriaid?

- Gwasanaeth cyson sy'n canolbwyntio mwy ar y cwsmer.
- Staff sydd wedi'u hyfforddi a'u grymuso i ddarparu'r gwasanaethau mae cwsmeriaid eu hangen.
- Gwasanaeth cwsmeriaid hynod broffesiynol sy'n canolbwyntio ar gefnogi unrhyw gwsmer sydd angen cefnogaeth.

Help i dalu ffioedd

Gall pobl sy'n gymwys i dderbyn cymorth ariannol i'w helpu i dalu ffioedd llys neu dribiwnlys wneud cais ar-lein nawr, gan wneud y broses yn haws ac yn symlach iddynt. www.gov.uk/get-help-with-court-fees

Cymrwch ran

Pa gwestiynau sydd gennych am ein rhaglen newid? A oes gennych syniadau ar gyfer gwella ein gwasanaeth? Rhowch wybod trwy anfon neges e-bost i changesomethingthatmatters@hmcts.gsi.gov.uk

