



Llywodraeth EM

Cyfiawnder  
Cymdeithasol:  
trawsnewid bywydau  
Flwyddyn yn  
ddiweddarach

Rhagair a Chyflwyniad

# Cynnwys

Rhagair gan yr Ysgrifennydd Gwladol dros Waith a Phensiynau	5
Cyflwyniad	6

# Rhagair gan yr Ysgrifennydd Gwladol dros Waith a Phensiynau

Flwyddyn yn ôl, gwnaethom gyhoeddi *Cyfiawnder Cymdeithasol: trawsnewid bywydau* (Cm 8314)<sup>1</sup>, dogfen nodedig a wnaeth herio'r sefyllfa sydd ohoni a phennu gweledigaeth newydd i gefnogi'r teuluoedd a'r unigolion mwyaf difreintiedig ledled y DU. Yn *Cyfiawnder Cymdeithasol: trawsnewid bywydau* rhoddwyd camau atal ac ymyrryd cynnar yn gyntaf, tra hefyd yn rhoi ail gyfle i bob aelod o gymdeithas.

Flwyddyn yn ddiweddarach, mae'n amlwg bod angen gwneud newid diwylliannol sylweddol er mwyn cyflawni cyfiawnder cymdeithasol, gan gynnwys, nid yn unig teuluoedd ac unigolion, ond hefyd wasanaethau cyhoeddus a'r modd y mae'r Llywodraeth yn eu hariannu.

Rydym yn cymryd camau hanesyddol ac yn cefnu ar system sydd, er gwaethaf sawl bwriad da, wedi methu'r rheini â'r angen mwyaf – gan feithrin dibyniaeth, yn ddjarwybod, yn hytrach nag annog annibyniaeth; cadw pobl dan anfantais yn hytrach na thrawsnewid bywydau; gwario arian cyhoeddus heb gyflawni canlyniadau na newid bywydau; a gadael i fuddiannau breintiedig rwystro newid ac atal ffyrdd o weithio lleol newydd dynamig rhag datblygu.

Mae rhai o'r ystadegau a nodir yn yr adroddiad hwn yn dangos graddau'r her. Nid yw bron dwy ran o dair o blant rhwng 12 ac 16 oed mewn cartrefi incwm isel yn byw gyda'u dau riant naturiol. Mae dros draean o droseddwy'r ifanc yn aildroseddu ymhen blwyddyn, ac er gwaethaf cynnydd diweddar, dim ond 40 y cant o'r holl unigolion a gafodd driniaeth am broblemau cyffuriau gyntaf rhwng 2009 a 2012 a oedd wedi cwblhau triniaeth yn llwyddiannus erbyn diwedd y cyfnod hwn. Mae tua miliwn o bobl wedi methu â dod oddi ar fudd-dal oedran gweithio am o leiaf dair o'r pedair blynedd diwethaf, er eu bod yn cael eu hystyried yn bobl a all baratoi neu chwilio am waith ar hyn o bryd.

Ond y tu ôl i'r penawdau hyn, rydym eisoes yn arwain newid arloesol. Mae'r broses o gyflwyno Credyd Cynhwysol yn dangos bod modd goresgyn y sefyllfa sydd ohoni, gan greu cyfundrefn les sy'n cael gwared ar y fagl budd-daliadau ac yn sicrhau bod gwaith bob amser yn talu ffordd.

Mae 350,000 yn llai o bobl allan o waith na blwyddyn yn ôl, sy'n adlewyrchu'n bennaf leihad ymhlith y rheini sydd bellaf o'r farchnad lafur, nad ydynt mwyach ar y cyrion ac wedi mynd yn angof. Yn Llundain, gwelwyd dros 40 y cant o aelodau gangiau y gweithiwyd gyda hwy ar gam cynnar yn cael gwaith, addysg neu hyfforddiant. Ac er mwyn sicrhau bod pob ceiniog yn cyfrif ac yn newid bywydau, rydym wedi cyflwyno contractau tâl yn ôl canlyniadau ar gyfer cyfiawnder cymdeithasol yn ei gyfanrwydd, o gynlluniau trin caethiwed a dychwelyd i'r gwaith, i ostwng cyfraddau aildroseddu ac ailadeiladu teuluoedd cythryblus.

<sup>1</sup> Llywodraeth EM, 2012, *Cyfiawnder Cymdeithasol: trawsnewid bywydau*, Cm 8314, Y Llyfrfa.

Drwy wneud hynny gall y Llywodraeth gymell y canlyniadau sydd bwysicaf iddi, ymyriadau sy'n gosod y sylfaen i bobl drawsnewid eu bywydau – teuluoedd cryf, cyflogaeth, addysg a hyfforddiant, tai ac iechyd – yn hytrach na rhaglenni tameidiog sydd ond yn cynnig ateb dros dro i broblemau cymdeithas.

Er mwyn cefnogi'r camau arloesol hyn, a'r mentrau cymdeithasol sydd mor aml yn dod â hwy'n fyw yn lleol, rydym yn ymrwymedig i ddatblygu'r farchnad buddsoddi cymdeithasol, gan fanteisio ar gyfalaf, arbenigedd a chadernid y sector preifat a'r sector mentrau cymdeithasol. Rydym eisoes yn arwain y blaen yn y maes hwn yn fyd-eang, drwy gyflwyno 13 o fondiau effaith gymdeithasol a sefydlu'r Big Society Capital, sef y sefydliad buddsoddi cymdeithasol cyntaf o'i fath yn y byd. Ond rydym am weld newid graddol, gan annog a galluogi ystod ehangach o fuddsoddwyr preifat i roi eu harian mewn mentrau a fydd yn creu elw cymdeithasol, yn ogystal ag elw ariannol, felly rwy'n hynod falch bod y Llywodraeth yn bwriadu cyflwyno rhyddhad treth newydd ar gyfer y maes buddsoddi cymdeithasol.

Mae'r astudiaethau achos a geir yn yr adroddiad hwn yn dangos faint sy'n gallu newid mewn blwyddyn a beth mae'r newid hwn yn ei olygu i unigolion. Diolch i'r sawl sy'n hyrwyddo cyfiawnder cymdeithasol o fewn y llywodraeth, yn lleol ac o fewn y sector gwirfoddol cyfan, rydym wedi llwyddo i gyflawni cymaint mewn cyfnod cymharol fyr.

Serch hynny, mae'r heriau sy'n ein hwynebu yn dal i fod yn ddifrifol, ac mae'n rhaid i ni weithredu mewn hinsawdd ariannol sydd, ac a wnaiff barhau i fod, yn anodd. Dim ond drwy drawsnewid y diwylliant ariannu a darparu gwasanaethau y gallwn gyflawni ein gweledigaeth o drawsnewid bywydau.



**Y Gwir Anrhydeddus Iain Duncan Smith**

Cadeirydd, Pwyllgor Cabinet Cyfiawnder Cymdeithasol  
Ysgrifennydd Gwladol dros Waith a Phensiynau

# Cyflwyniad

Roedd Tom yn 14 oed pan ddechreuodd chwarae triwant, cymryd cyffuriau ac yfed yn drwm ac erbyn ei fod yn 17 oed roedd wedi cael dedfryd warchodol. Cafodd Tom ail gyfle gan Coldwell Boxing ac ers hynny mae wedi ennill Cymwysterau Galwedigaethol Cenedlaethol (NVQs) ym maes Hyfforddiant Chwaraeon ac mae bellach yn gweithio fel prentis cyflogedig.

Roedd Danny wedi bod mewn gangiau, yn y carchar ac yn ddigartref, ond mae nawr yn defnyddio ei brofiadau i helpu eraill. Sefydlodd ei fenter gymunedol ei hun, sef Acknowledging Youth, ac mae wedi helpu dros 300 o bobl ifanc dan anfantais i ddod o hyd i waith neu sefydlu eu busnesau eu hunain yn y flwyddyn ddiwethaf yn unig.

Mewn hinsawdd economaidd anodd a chyda gwariant y llywodraeth dan bwysau, mae straeon llwyddiant fel hyn yn aml yn mynd heb sylw. Ond er nad yw newid yn digwydd dros nos, bob dydd mae gwasanaethau lleol hanfodol, arweinwyr rheng flaen a grwpiau cymunedol ysbrydoledig yn gwneud gwahaniaeth gwirioneddol i fywydau'r bobl fwyaf agored i niwed yn y DU.

Ym mis Mawrth 2012, pan gyhoeddwyd *Cyfiawnder Cymdeithasol: trawsnewid bywydau*, nododd y Llywodraeth ei hymrwymiad i weithio law yn llaw gyda'r sefydliadau hyn, er mwyn helpu'r cannoedd ar filoedd o unigolion a theuluoedd sy'n dal i brofi anfantais ddifrifol sy'n gorgyffwrdd.

Amlinellodd y strategaeth Cyfiawnder Cymdeithasol sut y gall teuluoedd yn chwalu, cyrhaeddiad addysgol isel, diweithdra, dyledion a chaethiwed gyfuno i achosi'r tloedi di-syfl sy'n effeithio ar lawer o'n cymunedau. Tynnodd y strategaeth sylw at natur gymhleth y materion y mae llawer o bobl yn eu hwynebu a'i bod yn bosibl cymryd camau i atal a goresgyn anfantais ar unrhyw gam mewn bywyd.

Eto i gyd, roeddem nid yn unig yn bwriadu datgelu graddau'r broblem ond hefyd ateb yr her. Dangosodd y strategaeth fod angen newid diwylliannol mawr wrth wraidd y llywodraeth a thu hwnt er mwyn symud tuag at drechu achosion tloedi yn hytrach na dim ond ymdrin â'r symptomau – mynd i'r afael â'r materion sy'n rhwystro teuluoedd fel y gall pobl symud o ddibyniaeth i annibyniaeth ac fel y gall y genhedlaeth nesaf gyflawni ei photensial llawn.

Mae'r weledigaeth hon ar gyfer cyfiawnder cymdeithasol yn ategu ymrwymiad y Llywodraeth i ddileu tlodi plant, a nodwyd yn Child Poverty Strategy<sup>2</sup>, 2011. Yn y ddau achos, rydym yn newid y ffordd yr awn i'r afael â thlodi. Er bod incwm yn bwysig, gwyddom mai dim ond pan eir i'r afael ag achosion sylfaenol eu tlodi – delio â dyledion, goresgyn eu caethiwed, meithrin y sgiliau sydd eu hangen a symud i mewn i waith – y mae pobl wir yn trawsnewid eu bywydau. Mae a wnelo'r ddwy strategaeth â sbarduno newid ystyrlon mewn bywyd, nid dim ond symud pobl uwchlaw llinell dlodi fympwyol.

Er mwyn cyflawni'r weledigaeth hon, ymrwymodd *Cyfiawnder Cymdeithasol: trawsnewid bywydau* y Llywodraeth i ddilyn llwybr newydd radical yn seiliedig ar bum egwyddor:

1. Canolbwyntio ar gamau atal ac ymyrryd cynnar.
2. Pan fo problemau'n codi, canolbwyntio ar wella a bod yn annibynnol yn hytrach na pharhau â'r un sefyllfa.
3. Hyrwyddo gwaith, i'r sawl a all weithio, fel y ffordd fwyaf cynaliadwy o drechu tlodi, tra'n cynnig cymorth diamod i'r rheini ag anabledau neu y mae eu hamgylchiadau yn golygu na allant weithio.
4. Cydnabod y caiff yr atebion mwyaf effeithiol eu llunio a'u cyflawni'n lleol yn aml.
5. Sicrhau bod unrhyw gamau ymyrryd yn deg i'r trethdalwr.

Wrth wraidd yr holl egwyddorion hyn mae trawsnewid y ffordd y mae'r Llywodraeth yn ariannu ac yn darparu gwasanaethau i'r bobl fwyaf agored i niwed. Ers rhy hir, rydym wedi bod yn arllwys arian i mewn i raglenni cymdeithasol ond heb dalu digon o sylw i'r hyn y mae ein hymyriadau ni'n hunain yn ei gyflawni mewn gwirionedd o ran newid bywydau'r rheini mewn angen. O ganlyniad mae lefelau gwariant y Llywodraeth wedi cynyddu, ond mae mwy o chwalu mewn cymdeithas ar yr un pryd.

Ni allwn seilio ein polisi cymdeithasol ar fewnbwn mwyach, gan farnu ein llwyddiant yn ôl yr hyn rydym yn ei wario. Ni allwn ychwaith wario'r rhan helaeth o'n hadnoddau mewn modd adweithiol, gan ddelio â phroblemau ar ôl iddynt ddod yn ddi-syfl. Mae'r rhaglen Teuluoedd Cythryblus yn amcangyfrif, o'r £9 biliwn y mae'r Llywodraeth yn ei wario ar y teuluoedd hyn, fod £8 biliwn yn adweithiol a dim ond £1 biliwn yn ataliol. Mae'n rhaid i hynny newid. Yn enwedig ar adeg economaidd anodd, mae'n rhaid i bob ceiniog a wariwn esgor ar y canlyniadau cadarnhaol a chynaliadwy sydd eu dirfawr angen ar bobl.

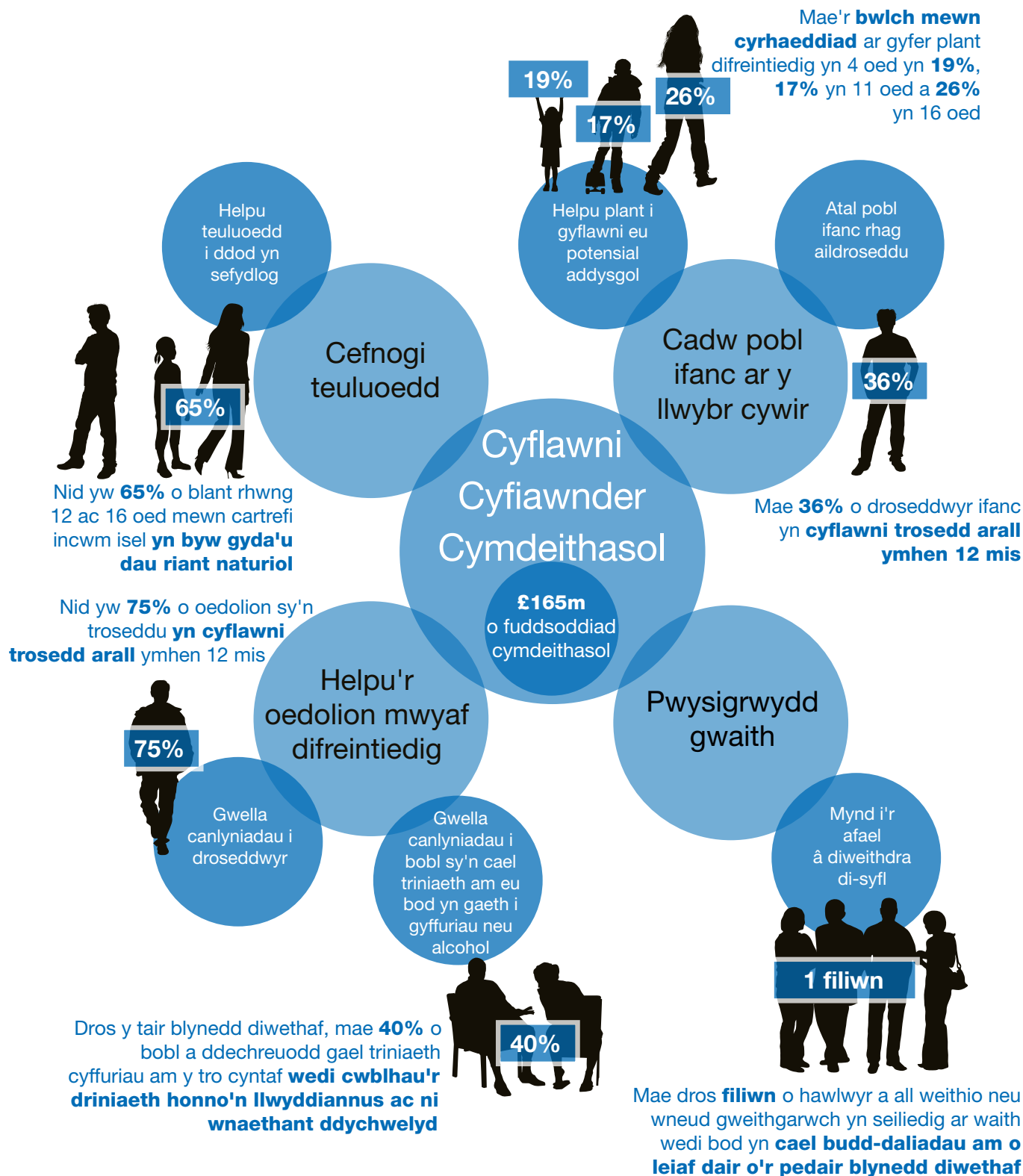
Yn *Cyfiawnder Cymdeithasol: trawsnewid bywydau* cafwyd gweledigaeth a strategaeth ar gyfer cyflawni cyfiawnder cymdeithasol. Ym mis Hydref 2012, fel rhan o'r broses o weithredu'r strategaeth honno, gwnaethom gyhoeddi *Social Justice Outcomes Framework*<sup>3</sup>. Gyda saith dangosydd allweddol, mae'r fframwaith yn adlewyrchu ein blaenoriaethau allweddol, yn egluro'r hyn rydym am ei gyflawni ac yn nodi'r meincnod y gall ein cynnydd gael ei farnu yn ei erbyn.

Mae'r adroddiad hwn ar gynnydd bellach yn canolbwyntio ar y ffordd rydym yn cyflawni ein gweledigaeth ar gyfer cyfiawnder cymdeithasol. Mae hynny'n golygu ymgorffori egwyddorion cyfiawnder cymdeithasol yn y gwaith o ddarparu gwasanaethau ar lefel genedlaethol a lefel leol, o fewn y Llywodraeth ac o fewn y sector preifat a'r sector gwirfoddol – gan drawsnewid bywydau ar yr un pryd.

<sup>2</sup> Llywodraeth EM, 2011, *A New Approach to Child Poverty: Tackling the Causes of Disadvantage and Transforming Families' Lives*, Cm 8061, Y Llyfrfa.

<sup>3</sup> Llywodraeth EM, 2012, *Social Justice Outcomes Framework*, Adran Gwaith a Phensiynau.

## Cyflawni Cyfiawnder Cymdeithasol



Rydym eisoes wedi cyflawni cryn dipyn o newid:

- Rydym yn targedu camau gweithredu yn ystod blynyddoedd cynnar plant er mwyn atal problemau cymdeithasol rhag codi yn y lle cyntaf, er enghraifft drwy hyfforddi 4,200 o ymwelwyr iechyd ychwanegol a darparu cymorth cydberthnasau er mwyn creu teuluoedd cryf sydd, fel yr ydym yn gwybod, yn rhoi'r dechrau gorau mewn bywyd i blant.
- Rydym yn buddsoddi yn y Premiwm Disgyblion, sy'n helpu ein plant mwyaf difreintiedig i lwyddo yn yr ysgol a throi'n oedolion annibynnol, gan sicrhau nad yw cyfleoedd bywyd unigolion yn y dyfodol yn dibynnu ar eu cefndir.
- Rydym yn rhoi ail gyfle ystyrion i'r rheini y mae eu bywydau yn mynd ar gyfeiliorn, gan fwrw ymlaen â dulliau newydd o adsefydlu unigolion – gan gynnwys dros 10 o raglenni peilot i helpu pobl sy'n dibynnu ar gyffuriau ac alcohol i wella'n llawn a dull newydd o gefnogi cyn-droseddwyd sy'n canolbwyntio ar eu hailintgreiddio'n llawn yn y gymuned.
- Rydym yn gwneud gwaith yn elfen ganolog o'r ateb a thrwy hynny roi hunanhyder, strwythur a rhan mewn cymdeithas i bobl, yn ogystal ag enillion. Mae'r broses o weithredu Credyd Cynhwysol o'r flwyddyn hon yn garreg filltir bwysig tuag at gyflawni cyfiawnder cymdeithasol, gan roi'r cymhelliant i fwy o bobl symud i mewn i waith, cynyddu eu hincwm a dod yn hunangynhaliol.
- Rydym wedi sicrhau bod y DU yn arwain y byd ym maes buddsoddi cymdeithasol, gan sicrhau miliynau o bunnoedd o gyfalaf preifat wrth fynd ar drywydd nodau cymdeithasol. Mae'r buddsoddiad hwn yn galluogi asiantaethau lleol i ddarparu gwasanaethau arloesol, gan gynnwys 13 o Fondiau Effaith Gymdeithasol er mwyn mynd i'r afael â phroblemau parhaus yn amrywio o gysgu ar y stryd i gynyddu nifer y plant agored i niwed a gaiff eu mabwysiadu.
- Rydym yn cefnogi arweinwyr llawn ysbrydoliaeth ar lawr gwlad – fel y bobl a sefydlodd Coldwell Boxing ac Acknowledging Youth a nodwyd uchod. Gyda Chyllidebau Cymunedol Lle Cyfan a'r Gronfa Loteri Fawr, rydym yn galluogi atebion lleol er mwyn ymdrin â hyd yn oed y materion mwyaf cymhleth ac anystywallt sy'n gorgyffwrdd a wynebir gan bobl.
- Rydym yn defnyddio arian trethdalwyr yn fwy effeithiol – gan arloesi modelau tâl yn ôl canlyniadau sy'n galluogi darparwyr i ddatblygu atebion sy'n torri tir newydd. O fewn gwasanaethau cyflogaeth ac adsefydlu, ymhlith rhai eraill, mae hyn yn golygu ein bod ond yn talu am ganlyniadau sy'n trosi'n welliannau cadarnhaol, gwirioneddol ym mywydau pobl.

Yn yr adroddiad hwn, tynnwn sylw at enghreifftiau llawn ysbrydoliaeth o'r ffordd y mae bywydau pobl wedi newid dros y flwyddyn ddiwethaf, gan ddangos sut mae cyfiawnder cymdeithasol yn dod yn realiti. Yn y dogfennau ategol, rydym hefyd yn nodi ein cynnydd manwl yn erbyn pob un o'r ymrwymadau yn *Cyfiawnder Cymdeithasol: trawsnewid bywydau*<sup>4</sup>.

Er bod llawer mwy i'w wneud o hyd, flwyddyn yn ddiweddarach, mae cynnydd yn cael ei wneud ac rydym yn gweld arwyddion bod modd cyflawni newid diwylliannol pellgyrhaeddol a radical.

<sup>4</sup> Gweler *Social Justice Outcomes Framework Ebrill 2013 a Progress on commitments in Social Justice: transforming lives* am grynodedd byr o hynt yr holl ymrwymadau yn *Cyfiawnder Cymdeithasol: trawsnewid bywydau*, a manylion holl Ddangosyddion Canlyniadau Cyfiawnder Cymdeithasol [www.gov.uk/cymraeg](http://www.gov.uk/cymraeg)



ISBN 978-1-78153-479-3  
(h) Hawlfraint y Goron 2013  
Cyhoeddwyd gan yr Adran  
Gwaith a Phensiynau  
Ebrill 2013  
[www.dwp.gov.uk/cymraeg](http://www.dwp.gov.uk/cymraeg)