

**Credyd  
Cynhwysol ar  
Waith**  
Gwanwyn 2015

# Cynnwys

|  |    |
|--|----|
| Rhagair  | 3  |
| Crynodeb Gweithredol   | 5  |
| 1. Ehangu cyrhaeddiad a chwmpas Credyd Cynhwysol   | 8  |
| 2. Credyd Cynhwysol: tystiolaeth bellach sy'n dod i'r amlwg o effeithiau ar y farchnad lafur | 13 |
| 3. Canlyniadau cynnar ar gyfer hawl wyr yng Ngogledd-orllewin Lloegr                         | 19 |
| 4. Credyd Cynhwysol: paratoi aelwydydd ar gyfer newid  | 27 |
| 5. Casgliad  | 36 |

# Rhagair

**Wrth i ni ddod i ddiwedd y Senedd hon, mae cyfle bob amser i edrych yn ôl ac adlewyrchu ar yr hyn sydd wedi newid ers i'r Llywodraeth ddod i bŵer.**

O ran lles, bu graddfa'r newid dros y pum mlynedd diwethaf yn ddramatig. Yn ystod y Senedd, rydym wedi cyflwyno'r diwygiadau mwyaf helaeth i'r system budd-daliadau ers cenhedlaeth - ac efallai mai Credyd Cynhwysol yw'r un mwyaf arwyddocaol ohonynt i gyd.

Ond heddiw, yr hyn y mae'r adroddiad hwn yn nodi'n glir, yn fy marn i, yw y dylem fod yn edrych i'r dyfodol. Gan adeiladu ar y cynnydd a wnaed gennym hyd yn hyn, mae'r gwerthusiad newydd hwn yn canolbwyntio ar yr effaith gadarnhaol y mae Credyd Cynhwysol yn ei chael nawr; ochr yn ochr â straeon personol sy'n nodi'r effaith hirdymor y mae'n debygol o'i chael ar fywydau pobl am flynyddoedd i ddod.

Mae'r budd-dal newydd eisoes wedi'i gyflwyno mewn dros 100 o ardaloedd - fe'i cyflwynwyd i bobl sengl, cyplau a theuluoedd yng Ngogledd-Ddwyrain Lloegr cyn cael ei gyflwyno ledled Prydain Fawr - a disgwylir iddo gael ei gyflwyno mewn dros 500 o ganolfannau gwaith erbyn diwedd y flwyddyn.

Ond mae Credyd Cynhwysol yn llawer mwy na system TG newydd - mae'n newid diwylliannol sylweddol.

O ran canolfannau gwaith, mae'r broses ehangu hon yn cynnig prosesau gweinyddol llawer gwell, gyda Chredyd Cynhwysol yn debygol o arbed tua £2.6 biliwn drwy lefelau is o dwyll a gwallau a mwy o sensitifrwydd i newidiadau mewn enillion unwaith y caiff ei gyflwyno'n llawn; ar yr un pryd, bydd yn caniatáu i Anogwyr Gwaith ganolbwyntio ar y dasg wirioneddol o helpu pobl i gael gwaith a gwneud cynnydd yn eu gwaith.

O ran awdurdodau lleol, mae Credyd Cynhwysol yn ei gwneud yn ofynnol iddynt feithrin partneriaethau lleol newydd a chydgyssylltu gwasanaethau i'r rhai sydd fwyaf agored i niwed er mwyn cynnig cymorth cyfannol i helpu pobl i fynd ar-lein a rheoli eu harian yn well.

O ran busnesau, mae hyblygrwydd Credyd Cynhwysol yn debygol o wneud gwahaniaeth mawr hefyd - bydd recriwtio rhywun yn rhan amser, ar gyfer sifftiau ychwanegol neu oramser, yn dod yn bosiblwydd gwirioneddol a bydd hyn, yn ei dro, yn adfywio twf.

Ac, uwchlaw popeth, o ran unigolion, bydd Credyd Cynhwysol yn nodi newid llwyr o ran natur y system les. Ni fydd pobl yn ddibynnol mwyach ond, yn hytrach, cânt eu cymell a'u cynorthwyo i sicrhau dyfodol gwell iddynt hwy a'u teuluoedd.

O ran gwella rhagolygon pobl, mae'r dystiolaeth wedi dangos dro ar ôl tro mai gwaith yw'r ffordd orau i unigolion godi eu hunain a'u plant allan o dlodi. Nawr, mae'r adroddiad hwn yn cyflwyno'r dystiolaeth fwyaf cadarn eto ar yr effaith y mae Credyd Cynhwysol wedi'i chael ar gyflogaeth hyd yn hyn.

Yr hyn y mae'n ei ddweud wrthym yw bod hawlwyd Credyd Cynhwysol wedi treulio mwy o amser yn chwilio am waith a'u bod yn symud i mewn i waith yn gyflymach na hawlwyd Lwfans Ceisio Gwaith. Yn yr un modd, yn ystod camau cyntaf y broses gyflwyno, mae hawlwyd Credyd Cynhwysol yn fwy tebygol o fod mewn gwaith, treulio mwy o amser mewn gwaith ac ennill mwy.

Mae'r canfyddiadau hyn yn hynod, gan na fyddem wedi disgwyl gweld ymateb fel hwn o ran y farchnad lafur am rai blynyddoedd. Hyd yn oed ar ddechrau'r broses werthuso, mae hon yn garreg filltir arall wrth adeiladu'r dystiolaeth ar gyfer Credyd Cynhwysol. Yn bwysicach oll, gwyddom fod pob newid ystadegol yn nodi bywyd sydd wedi'i drawsnewid - unigolyn sydd nawr â rhagolygon gwell a gobaith newydd.

Yn fwy nag erioed, mae Credyd Cynhwysol yn gweithio. Wrth i ni barhau i'w gyflwyno'n ddiogel, byddwn yn sylweddoli budd llawn y rhaglen ddiwygio hollbwysig hon - nawr ac am genedlaethau i ddod.



Y Gwir Anrh. Iain Duncan Smith AS  
Ysgrifennydd Gwladol dros Waith a Phensiynau



Yr Arglwydd David Freud  
Minister for Welfare Reform

# Crynodeb Gweithredol

Mae'r rhifyn hwn o Credyd Cynhwysol ar Waith yn nodi cynnydd y Llywodraeth wrth gyflwyno Credyd Cynhwysol, ochr yn ochr â'r gwaith dadansoddi a gwerthuso diweddaraf ar yr effaith y mae'r diwygiadau hanfodol hyn yn ei chael.

Canfu gwaith dadansoddi newydd fod buddiannau Credyd Cynhwysol yn ystadegol bwysig. O gymharu â hawlwy'r tebyg sy'n cael Lwfans Ceisio Gwaith, mae'r canfyddiadau'n dangos bod hawlwy'r Credyd Cynhwysol, yn ystod camau cynnar y broses gyflwyno:

- yn fwy tebygol o gael gwaith a threulio mwy o amser mewn gwaith
- yn fwy tebygol o fod mewn gwaith
- yn ennill mwy.

Drwy gydol yr adroddiad, mae tystiolaeth gadarn yn dangos bod Credyd Cynhwysol yn gweithio: o'n cynlluniau ar gyfer cyflwyno Credyd Cynhwysol ledled Prydain Fawr ym Mhennod Un, i'w effeithiau cynnar cadarnhaol ar gyflogaeth ym Mhennod Dau, yr ymchwil ddiweddaraf ar hawlwy'r ym Mhennod Tri a'r wybodaeth ddiweddaraf am ein dull gweithredu Profi a Dysgu ym Mhennod Pedwar.

Yn amlwg iawn, mae'r newidiadau a gwmpesir gan Credyd Cynhwysol yn niferus ac yn amrywiol. Er hynny, wrth wraidd y cyfan mae un newid diwylliannol pellgyrhaeddol. Mae'r newid hwn yn cwmpasu canolfannau gwaith, awdurdodau lleol, busnesau a hawlwy'r fel ei gilydd - mae'n newid yr hyn y mae'n ei olygu i roi cymorth lles, tyfu gweithlu, hawlio budd-daliadau, chwilio am waith, a mwy.

Y tu hwnt i'r dechnoleg a'r seilwaith newydd y mae'n seiliedig arni, dyma'r trawsnewid gwirioneddol y mae Credyd Cynhwysol yn ei gyflwyno. Rydym yn cyflwyno newid i sefydliadau ac unigolion drwy system fudd-daliadau sy'n addas ar gyfer yr 21ain ganrif - system sy'n cynnig cymorth ystyrlon i bawb sydd mewn angen ac yn sicrhau bod gwaith unwaith eto yn cael ei roi wrth wraidd y system les.

Mae'r adroddiad hwn yn dangos graddfa'r cynnydd rydym yn ei wneud nawr, wedi'i gofnodi fel rhan o broses o fesur a gwerthuso'r trawsnewid y mae Credyd Cynhwysol yn ei gyflwyno. Dim ond dechrau'r broses yw hyn, gydag ymchwydd o newid sy'n debygol o dyfu wrth i'r broses o gyflwyno Credyd Cynhwysol ledled Prydain Fawr ennill momentwm. Ond er hynny, mae'r adroddiad hwn yn datgelu tirwedd newidiol ar gyfer y rheini sy'n cyflwyno Credyd Cynhwysol a'r rhai sy'n ei hawlio.

## Canolfannau Gwaith

Gan ddechrau ar y rheng flaen, mae Credyd Cynhwysol yn gwneud gwahaniaeth enfawr i'r ffordd y mae canolfannau gwaith yn gweithio. O dan Credyd Cynhwysol, mae prosesau gweinyddol syml a chymhellion tryloyw i weithio yn rhyddhau staff er mwyn iddynt allu canolbwyntio ar y canlyniadau cyflogaeth pwysicaf, gan nad oes angen iddynt gyflawni cyfrifiadau gwell eich byd cymhleth i ddarbwyllo rhywun bod gweithio yn werth chweil.

Mae 26,300 o staff canolfannau gwaith wedi'u hailhyfforddi, nid fel Ymgynghorwyr Personol mwyach ond fel Anogwyr Gwaith, wrth iddynt newid eu cydberthynas â hawlwy'r yn llwyr. Mae'r Ymrwymiad Hawlydd, sydd wedi'i gyflwyno ledled Prydain Fawr bellach, yn atgyfnerthu'r gydberthynas hon ac yn tanlinellu'r ffaith mai cytundeb dwyffordd ydyw. Mae'r Ymrwymiad Hawlydd sy'n adlewyrchu contract cyflogaeth, a hynny'n fwiadol, yn nodi'n glir nad oes unrhyw wahaniaeth rhwng lles a gwaith. Yn yr un ffordd ag y mae gan y rheini sy'n gweithio rwymedigaethau i'w cyflogwr, mae gan

hawlwr hefyd gyfrifoldeb i'r trethdalwr: yn gyfnewid am gymorth, fel y dywed rhai mewn canolfannau gwaith nawr, mae hawlwr 'mewn gwaith i ddod o hyd i waith'. Gall Anogwyr Gwaith nodi'r disgwyliadau hyn a'r canlyniadau os na chymerir camau, a gwyddom fod hawlwr yn ymateb. Dangoswyd hyn yn ystod camau cynnar y broses gyflwyno, lle mae hawlwr Credyd Cynhwysol yn gwneud mwy i ddod o hyd i waith ac yn symud i mewn i waith yn gyflymach na hawlwr Lwfans Ceisio Gwaith.

At hynny, ar ôl helpu rhywun i mewn i waith, nid dyna ddiwedd y dasg i'r Anogwr Gwaith Credyd Cynhwysol. Nawr, gan fod Credyd Cynhwysol yn cael ei dalu i rywun p'un a yw'n gweithio neu'n ddi-waith, mae gan Anogwyr Gwaith y dasg hefyd o helpu unigolion i ddatblygu a symud ymlaen. Felly, daw'r gydberthynas yn llawer mwy personol, gydag Anogwyr Gwaith yn helpu i lywio a chefnogi gyrfa eu hawlwr a'u huchelgeisiau hirdymor. Mae dimensiwn cwbl newydd i rôl y ganolfan gwaith, sy'n dechrau cael ei wireddu am y tro cyntaf.

## Cymorth Cynhwysol

I Lywodraeth Leol hefyd, mae Credyd Cynhwysol yn cyflwyno newid diwylliannol sylweddol - gyda'r Adran Gwaith a Phensiynau (DWP) eisoes yn gweithio'n agos gydag awdurdodau lleol er mwyn sicrhau y caiff ei gyflwyno'n ddiogel. Yn achos y rhai mwyaf agored i niwed sy'n ei chael hi'n anodd cyllidebu, talu eu dyledion neu ymdopi, bydd partneriaethau lleol integredig yn hollbwysig i'r ffordd y bydd Credyd Cynhwysol yn gweithredu. Dyna hanfod 'Cymorth Cynhwysol a ddarperir yn lleol'.

Yn hytrach na chadw pobl ar fudd-daliadau neu aros iddynt roi'r gorau i weithio, mae Credyd Cynhwysol yn cynnig cyfle heb ei ail i fynd i'r afael â chwalfa gymdeithasol wrth ei ffynhonnell. Drwy ddwyn ynghyd chwaraewyr allweddol - awdurdodau lleol, landlordiaid cymdeithasol, cyflogwyr ac asiantaethau gwirfoddol - gallwn fynd i'r afael ag anghenion hawlwr o bob safbwynt. Er enghraifft, bydd gan Gymdeithasau Tai ac awdurdodau lleol rôl bwysig i'w chwarae o ran rhoi sefydlogrwydd i deuluoedd a'u helpu i ddod o hyd i waith. Bydd llawer ohonynt yn gwneud hynny am y tro cyntaf.

Eisoes, rydym yn dysgu o safleoedd gwasanaeth byw Credyd Cynhwysol ac yn treialu dulliau gweithredu arloesol ar draws 11 o bartneriaethau DWP ac awdurdodau lleol, gan adeiladu sail dystiolaeth nad yw wedi bodoli'n flaenorol. Wrth i Credyd Cynhwysol gael ei gyflwyno, byddwn yn mynd ati, ar y cyd ag awdurdodau lleol, i ddeall y ffordd orau a mwyaf costeffeithiol o adfer sefydlogrwydd i'r rheini sy'n wyneb anawsterau. Felly, mae Credyd Cynhwysol yn cynnig cyfle i helpu'r unigolion hynny sydd fwyaf agored i niwed i chwarae rhan lawn mewn cymdeithas.

## Busnesau

O ran busnesau, ni roddir digon o bwyslais yn aml ar y gwahaniaeth y mae Credyd Cynhwysol yn debygol o'i wneud. Er hynny, mae tystiolaeth cyflogwyr yn y manau lle mae Credyd Cynhwysol wedi'i gyflwyno yn dangos eu bod eisoes yn gweld y buddiannau. Yr hyn sy'n allweddol yn hyn o beth yw hyblygrwydd Credyd Cynhwysol - rhoi'r gorau i reolau anhyblyg y system les gyfredol sydd wedi golygu y gall patrymau gwaith pobl gael eu clystyru o amgylch yr oriau a bennir gan hawliadau credydau treth, ac y gall hyd yn oed waith rhan amser neu waith ychwanegol gael ei wrthod am fod pobl yn ofni colli eu budd-daliadau. Bydd gormes y swydd 16 awr, sy'n rhwystro rhieni unigol rhag gwella eu hamgylchiadau drwy weithio oriau ychwanegol, yn diflannu o'r diwedd.

O dan Gredyd Cynhwysol, bydd recriwtio cyflogai hyd yn oed am nifer fach o oriau yn dod yn bosibilrwydd gwirioneddol, gan y bydd darpar weithwyr yn gallu ymgymryd â'r swydd honno gan wybod y bydd yn talu ffordd. Dros amser, wrth i fusnes ehangu, gall y swydd honno ehangu gydag ef. Drwy sicrhau bod gwaith yn talu ffordd, ni waeth sawl awr y bydd unigolyn yn gweithio, bydd Credyd Cynhwysol yn adfer y cymhelliant i gynnig gwaith rhan amser, sifftiau ychwanegol a goramser. Mae hwn yn newid diwylliant llwyr i fusnes sy'n galluogi cyflogwyr i gynnig oriau gwaith mwy hyblyg ac amrywiol.

O ganlyniad, o dan Gredyd Cynhwysol, gall rhai busnesau, yn enwedig busnesau newydd, fforddio i dyfu eu gweithlu yn ôl y galw. Dros amser, gallai hyn gael effaith gronol enfawr: caiff twf organig ei adfer a bydd hyn, yn ei dro, yn rhoi bywyd newydd i adfywio strydoedd mawr Prydain a busnesau lleol; rhan o newid cadarnhaol sydd, nid yn unig yn cwmpasu cyflogwyr, ond cymunedau cyfan hefyd.

## Unigolion

Yn amlwg, mae cwmpas y newid diwylliannol a gyflwynir o dan Gredyd Cynhwysol yn eang. Er hynny, efallai mai'r peth pwysicaf yw'r ffordd y mae'r newid hwn yn effeithio ar unigolion - yr effaith ddynamig y mae'n ei chael ar fywydau pobl. Uwchlaw popeth, mae a wnelo Credyd Cynhwysol â disodli system les gymhleth ac anhrefnus a fu'n niweidio bywydau pobl drwy eu gwneud yn ddibynnol a'u rhwystro rhag camu i fyd gwaith.

Nawr, mae'r ddynmeg o fewn y system les yn wahanol iawn. Mae Credyd Cynhwysol yn ailgymell gwaith, yn adnewyddu cyfrifoldeb personol ac yn gwobrwyo dewisiadau cadarnhaol. Felly, i bawb sy'n gallu gwneud hynny, nid yw'n gwneud synnwyr mwyach i gael budd-daliadau yn hytrach na gweithio - y dewis cywir i unigolion yw'r un rhesymegol hefyd.

Mewn ymateb, mae'r adroddiad hwn yn dangos yr effaith ymddygiadol y mae Credyd Cynhwysol yn ei chael, hyd yn oed yn ystod y camau cynnar. Gan adeiladu ar ganfyddiadau blaenorol, mae gwerthusiad newydd yn cadarnhau bod hawlwyr Credyd Cynhwysol yn fwy tebygol na hawlwyr Lwfans Ceisio Gwaith i gredu bod y system fudd-daliadau yn llwyddo i annog pobl i ddod o hyd i waith a bod pobl yn fwy tebygol o gymryd unrhyw swydd y gallant ei gwneud. At hynny, o ran canlyniadau swyddi, mae buddiannau Credyd Cynhwysol yn ystadegol bwysig. Mae dadansoddiad cadarn yn dangos nawr bod yr hawlwyr Credyd Cynhwysol cyntaf yn fwy tebygol o fod mewn gwaith, treulio mwy o amser mewn gwaith, ac ennill mwy. Y tu ôl i bob un o'r ystadegau hyn mae gwelliant mesuradwy ym mywydau unigolion wrth i bobl symud o ddibyniaeth i annibyniaeth.

# 1. Ehangu cyrhaeddiad a chwmpas Credyd Cynhwysol

## Cynnydd o ran y broses gyflwyno

Pan gyhoeddodd DWP Credyd Cynhwysol ar Waith ym mis Hydref 2014<sup>1</sup>, roedd y dystiolaeth yn dangos bod Credyd Cynhwysol wedi cael effaith gadarnhaol eisoes. Roedd arwyddion calonogol bod hawlwyry yn cydnabod y cymhellion newydd, yn ymddwyn yn wahanol ac yn gwneud mwy i ddod o hyd i waith. Rhoddodd hyn sylfaen gref ar gyfer datblygu cynlluniau i gyflwyno Credyd Cynhwysol yn ehangach fel y gallai hawlwyry, y trethdalwr, cyflogwyr a'r economi ehangach gael budd o'r system newydd cyn gynted â phosibl.

Mae'r dystiolaeth yn cryfhau nawr wrth i nifer y bobl sy'n cael Credyd Cynhwysol dyfu, ac wrth i'r broses ehangu fynd rhagddi'n ddiogel.

## Mae Credyd Cynhwysol yn cael ei ehangu'n ddiogel tra'n mynd i'r afael ag amrywiaeth a chymhlethdod

Dros y pedwar mis diwethaf, mae'r broses o gyflwyno Credyd Cynhwysol wedi parhau ac, o 16 Chwefror, bydd ar gael i'r canlynol:

- hawlwyry **sengl** mewn 112 o ganolfannau gwaith
- **cyplau heb blant** mewn 96 o ganolfannau gwaith
- **teuluoedd**<sup>2</sup> mewn 32 o ganolfannau gwaith
- **pob math o hawlydd** mewn ardal cod post gyfyngedig yn Llundain er mwyn profi'r Gwasanaeth Digidol gwell.

Ar 15 Ionawr 2015, roedd 26,940 o hawlwyry<sup>3</sup> Credyd Cynhwysol, gyda dros 54,000 ohonynt wedi gwneud cais amdano ers mis Ebrill 2013. Wrth i fwy o ganolfannau gwaith ei gyflwyno, bydd y niferoedd hyn yn parhau i gynyddu.

Fel rhan o'r dull gweithredu *Profi a Dysgu* ac er mwyn cael adborth parhaus ac ailbennu'r broses gyflwyno, mae Credyd Cynhwysol yn cael ei ehangu o ran cymhlethdod a maint.

Mae'n rhaid i DWP sicrhau y caiff effaith Credyd Cynhwysol ar bobl wahanol ei deall yn llawn a bod gwelliannau'n cael eu gwneud. Er enghraifft, mae'r broses o ehangu Credyd Cynhwysol i gyplau a theuluoedd a'r prawf Gwasanaeth Digidol gwell yn galluogi DWP i archwilio sut mae'r polisi yn cael ei gyflwyno i fathau gwahanol o hawlwyry tra'n lleihau risg.

Ym mis Medi 2014, cyhoeddodd yr Ysgrifennydd Gwladol y byddai DWP yn cyflwyno Credyd Cynhwysol ledled Prydain Fawr i bobl sengl a oedd yn gwneud ceisiadau newydd ac a fyddai, fel arall, wedi hawlio Lwfans Ceisio Gwaith. Bydd DWP yn darparu Credyd Cynhwysol i hawlwyry sengl mewn 112 o ganolfannau gwaith erbyn 16 Chwefror; erbyn diwedd mis Ebrill 2015, bydd yn gwneud hynny mewn 245 o ganolfannau gwaith, sef un o bob tair. Erbyn diwedd 2015, caiff Credyd Cynhwysol ei gyflwyno mewn dros 500 o ganolfannau gwaith a chaiff y broses ehangu ledled Prydain Fawr ei chwblhau yn ystod gwanwyn 2016 pan fydd pob un o'r 714 o ganolfannau gwaith yn cyflwyno Credyd Cynhwysol.

1 [https://www.gov.uk/government/uploads/system/uploads/attachment\\_data/file/368805/uc-at-work.pdf](https://www.gov.uk/government/uploads/system/uploads/attachment_data/file/368805/uc-at-work.pdf)

2 Mae'r Adran yn diffinio teuluoedd fel cyplau â phlant, yn ogystal â rhieni unigol.

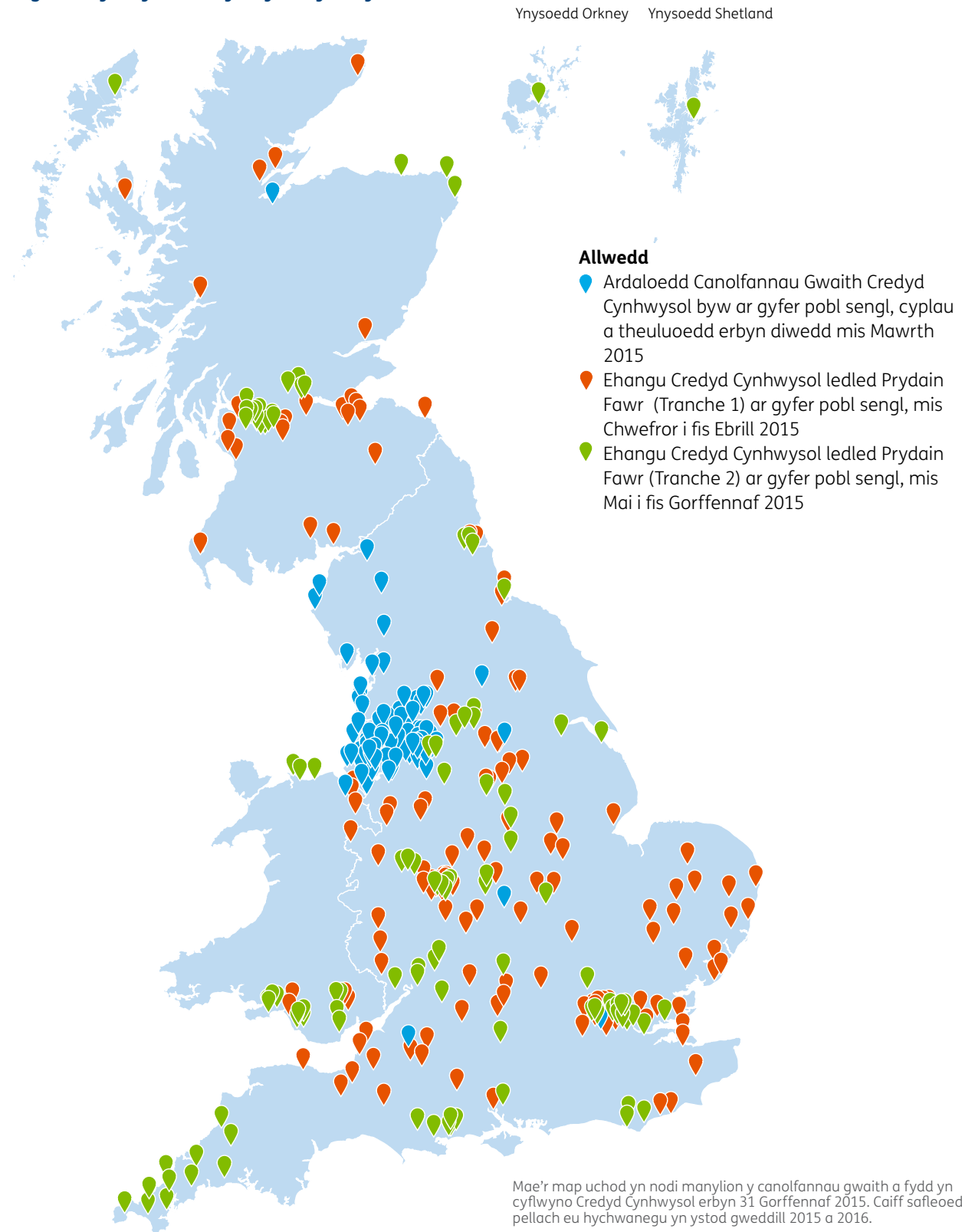
3 <https://www.gov.uk/government/statistics/universal-credit-29-apr-2013-to-15-jan-2015>



Mae'r broses o ehangu Credyd Cynhwysol ledled Prydain Fawr yn ystod 2015 ac ar ddechrau 2016 yn golygu y bydd DWP yn gweithio mewn partneriaeth â phob awdurdod lleol ym Mhrydain Fawr i sicrhau bod hawlwyr yn cael unrhyw help ychwanegol y gallai fod ei angen arnynt, a bod rhanddeiliaid yn barod ar gyfer ehangu pellach.

Bydd DWP yn parhau i ehangu cyrhaeddiad Credyd Cynhwysol, cyn i'r broses o drosglwyddo hawlwyr budd-daliadau'r system a etifeddwyd ddechrau yn 2016. Bydd pob cais newydd am fudd-daliadau presennol, gan gynnwys Budd-dal Tai i bobl o oedran gweithio, yn dod i ben erbyn diwedd 2017.

Ffigur 1. Cyflwyno Credyd Cynhwysol: yn ôl safle



## Gwasanaeth Digidol

Mae DWP yn cyflwyno prawf rheoledig ar Wasanaeth Digidol gwell ar gyfer Credyd Cynhwysol. Bydd y prawf hwn yn profi cwmpas llawn Credyd Cynhwysol ar gyfer pob math o hawlydd mewn ardal gyfyngedig yn ne Llundain.

Bydd prawf y Gwasanaeth Digidol yn galluogi DWP i roi cymorth personol llawn i bob aelwyd. Mae gan bob defnyddiwr un cyfrif ar-lein ar gyfer popeth: gwneud cais, cytuno ag Ymrwymiad Hawlydd, gwirio taliadau, cofnodi newidiadau a chadw mewn cysylltiad â'i Anogwr Gwaith.

Mae gan hawlwyd ddyddiadur ar-lein i gadw cofnod o'u holl weithgareddau a negeseuon. Mae ganddynt restr Beth i'w Wneud hefyd, lle y gall yr Anogwr Gwaith ofyn am wybodaeth ac anfon negeseuon atgoffa atynt.

Mae cyflwyno'r Gwasanaeth Digidol yn raddol yn galluogi DWP i brofi'r gwasanaeth yn ddiogel fel rhan o'r dull gweithredu Profi a Dysgu, gan sicrhau bod y gwasanaeth ar-lein yn haws i'w ddefnyddio ac yn fwy effeithlon. Mae hefyd yn dangos sut mae hawlwyd mwy cymhleth, fel y rheini â materion iechyd neu gyfrifoldebau gofal, yn rhyngweithio â Chredyd Cynhwysol.

Mae DWP yn trafod cynlluniau i ehangu'r Gwasanaeth Digidol i ardaloedd canolfannau gwaith eraill gyda'i phrif bartneriaid cyflenwi lleol a chaiff manylion eu cyhoeddi'n fuan.

## Astudiaeth achos 1

### Reece a Leanne Forrest, teulu sy'n hawlio Credyd Cynhwysol, Warrington



Dechreuodd Reece a Leanne hawlio Credyd Cynhwysol ym mis Rhagfyr 2014 ar ôl i Reece gollu ei swydd fel gyrrwr.

Soniodd eu Anogwr Gwaith, Karen, wrthynt y gallai taliad Credyd Cynhwysol gael ei wneud ymlaen llaw i'w helpu'n ariannol.

Yn ddiweddar, roedd Leanne wedi bod yn gofalu am eu plentyn dwy flwydd oed yn llawn amser tra bod Reece yn gweithio. Meddai Reece: "Roeddwn i'n disgwyl cael fy ngwthio i mewn i unrhyw swydd ni waeth p'un a oedd yn rhywbeth yr oeddwn i eisiau ei wneud na ph'un a oedd yn cynnig unrhyw gyfleoedd gyrfa da. Ces fy synnu pan ofynnodd Karen i mi p'un a oedd unrhyw hyfforddiant y gallwn fod eisiau ei wneud er mwyn i mi gael ennill sgiliau da. Roeddwn i'n teimlo ei bod hi'n wirioneddol yn awyddus i'm helpu."

Gwnaeth Reece gais am swydd llawn amser yn gweithio mewn warws ar gyfer cwmni adeiladu. Meddai:

"Mae gen i lawer o brofiad o weithio mewn warysau ac roeddwn i'n awyddus i ddechreuedd i weithio yn yr amgylchedd hwnnw. Rwy'n ennill cyflog da felly rydym mewn sefyllfa lawer gwell nag yr oeddem rai misoedd yn ôl."

Dywedodd Karen wrthym hefyd am yr help y gallwn ei gael gyda chostau gofal plant pan fydd Leanne yn dychwelyd i'r gwaith. "Roedd cost gofal plant yn ffactor mawr wrth benderfynu na fyddai Leanne yn gweithio ond nawr mae'n gallu dechrau meddwl am y math o swyddi y gallai wneud cais amdanynt er mwyn helpu i gynyddu incwm y teulu."

## 2. Credyd Cynhwysol: tystiolaeth bellach sy'n dod i'r amlwg o effeithiau ar y farchnad lafur

Disgwylir buddiannau economaidd sylweddol o Gredyd Cynhwysol. Mae'r Achos Busnes Amlinellol Strategol, a gymeradwywyd gan Drysorlys EM ym mis Medi 2014, yn amcangyfrif, mewn cyflwr sefydlog, y bydd Credyd Cynhwysol yn cynhyrchu buddiannau economaidd gros o £7 biliwn y flwyddyn. Mae hyn yn cynnwys gwerth sylweddol drwy fod mwy o bobl yn gweithio, a fydd yn lleihau'r gwariant ar fudd-daliadau ac yn cynyddu derbyniadau treth.

*Credyd Cynhwysol ar Waith* - ym mis Hydref 2014, nodwyd tystiolaeth gynnar bod y budd-daliadau hyn yn cael eu cyflwyno i hawlwr y Cynllun Braenaru Credyd Cynhwysol, er enghraifft:

- mae cynllun Credyd Cynhwysol yn cynnig cymhellion ariannol gwell
- roedd hawlwr yn deall y cymhellion newydd, ac yn cael eu hannog i gymryd mwy o gyfrifoldeb am chwilio am waith a chyllidebu
- roedd newidiadau mewn agweddau yn dechrau arwain at newidiadau mewn ymddygiad o ran chwilio am waith
- roedd rhai arwyddion cynnar bod Credyd Cynhwysol yn cyflawni canlyniadau gwaith byrdymor gwell i hawlwr na'r system a etifeddwyd.

Mae'r penodau canlynol (2 a 3) yn nodi'r dystiolaeth newydd sy'n dangos y canlynol:

- effaith net Credyd Cynhwysol ar hawlwr y Cynllun Braenaru (mis Gorffennaf 2013 i fis Ebrill 2014)
- arwyddion cynnar o ymddygiad hawlwr Credyd Cynhwysol mwy diweddar yng ngogledd-orllewin Lloegr (mis Tachwedd i fis Rhagfyr 2014).

### **Yn gryno, mae'r dadansoddiad newydd hwn yn dangos bod hawlwr Credyd Cynhwysol:**

- 3 i 4 pwynt canran yn fwy tebygol o fod mewn gwaith na hawlwr tebyg sy'n cael Lwfans Ceisio Gwaith - 30/60/90/120 o ddiwrnodau ar ôl iddynt ddechrau hawlio
- 5 pwynt canran yn fwy tebygol o fod wedi cael unrhyw waith â thâl yn ystod 120 diwrnod cyntaf eu hawliad
- mewn cyflogaeth am bedwar diwrnod ychwanegol
- yn ennill £50 yn fwy na hawlwr Lwfans Ceisio Gwaith yn ystod 120 diwrnod cyntaf eu hawliad
- yn parhau i weld gwerth Credyd Cynhwysol.

### **Effaith Credyd Cynhwysol ar hawlwr y Cynllun Braenaru**

Mae DWP yn ymrwymedig i gynnal gwerthuso cadarn o Gredyd Cynhwysol, fel y'i nodir yn y Fframwaith Gwerthuso Credyd Cynhwysol (2012)<sup>4</sup>. Un ffactor allweddol i'w lwyddiant cyffredinol yw mesur yr effeithiau ar gyflogaeth a budd-daliadau. Awgryma dadansoddiad o'r dystiolaeth hyd yn hyn fod Credyd Cynhwysol yn gwneud cynnydd da.

<sup>4</sup> [https://www.gov.uk/government/uploads/system/uploads/attachment\\_data/file/180879/universal-credit-evaluation-framework.pdf](https://www.gov.uk/government/uploads/system/uploads/attachment_data/file/180879/universal-credit-evaluation-framework.pdf)

Mae'n galonogol iawn gweld effeithiau mor gadarnhaol ar y cam cynnar hwn. Wrth i staff a hawlwyd ddod i ddeall a dysgu am y system newydd, ei chymhellion a'i chyfrifoldebau, ac wrth i'r farchnad lafur addasu, mae hyn yn rhoi rhywfaint o sicrwydd cynnar bod DWP ar y trywydd iawn.

## Dull gweithredu

Er mwyn deall a yw Credyd Cynhwysol yn cael effaith ar ganlyniadau cyflogaeth, aeth dadansoddwyr DWP ati i archwilio'r cofnodion gweinyddol a Gwybodaeth Amser Real (RTI) am incwm CThEM ar gyfer pob hawlydd Credyd Cynhwysol newydd yn ystod y cyfnod rhwng mis Gorffennaf 2013 a mis Ebrill 2014 ym mhedair swyddfa gyntaf y Cynllun Braenaru. Aeth y dadansoddwyr ati i gymharu'r canlyniadau hyn â grŵp tebyg o hawlwyd Lwfans Ceisio Gwaith mewn ardaloedd o Brydain â nodweddion tebyg drwy broses a elwir yn Gydweddu Sgoriau Tueddiad<sup>5</sup>.

Mae data RTI yn rhoi gwybodaeth am enillion pob unigolyn yn seiliedig ar daliadau a wneir gan gyflogwyr sy'n rhoi'r wybodaeth hon i CThEM yn rheolaidd ac yn brydlon. O'r wybodaeth fanwl hon am enillion, mae'n bosibl nodi patrwm cyflogaeth pob hawlydd Credyd Cynhwysol a Lwfans Ceisio Gwaith. Mae hon yn ffynhonnell ddata newydd bwysig gan fod RTI yn cael ei defnyddio i asesu hawl hawlwyd i gael Credyd Cynhwysol. Fodd bynnag, dyma'r tro cyntaf i'r data hyn gael eu defnyddio fel rhan o raglen werthuso.

Mae'r adroddiad *Estimating the early labour market impacts of Universal Credit*<sup>6</sup> yn rhoi rhagor o fanylion am y gwaith dadansoddi a wnaed.

Y canlyniadau allweddol a fesurwyd dros gyfnod o 120 diwrnod ers dechrau'r hawliad yw:

- y tebygolrwydd cyffredinol o fod yn gweithio ar adegau penodol a thros y cyfnod llawn
- nifer y diwrnodau a dreuliwyd yn gweithio ers dechrau'r hawliad
- cyfanswm yr enillion ers dechrau'r hawliad.

## Mae hawlwyd y Cynllun Braenaru Credyd Cynhwysol yn fwy tebygol o fod mewn gwaith

Mae Ffigur 2 a Ffigur 3 yn dangos bod hawlwyd Credyd Cynhwysol yn fwy tebygol o fod mewn gwaith ar adegau penodol ar ôl gwneud eu cais gwreiddiol.

Mae hawlwyd Credyd Cynhwysol 3 i 4 pwynt canran yn fwy tebygol na hawlwyd tebyg sy'n cael Lwfans Ceisio Gwaith o fod mewn gwaith 30, 60, 90 a 120 diwrnod ar ôl iddynt wneud eu cais.

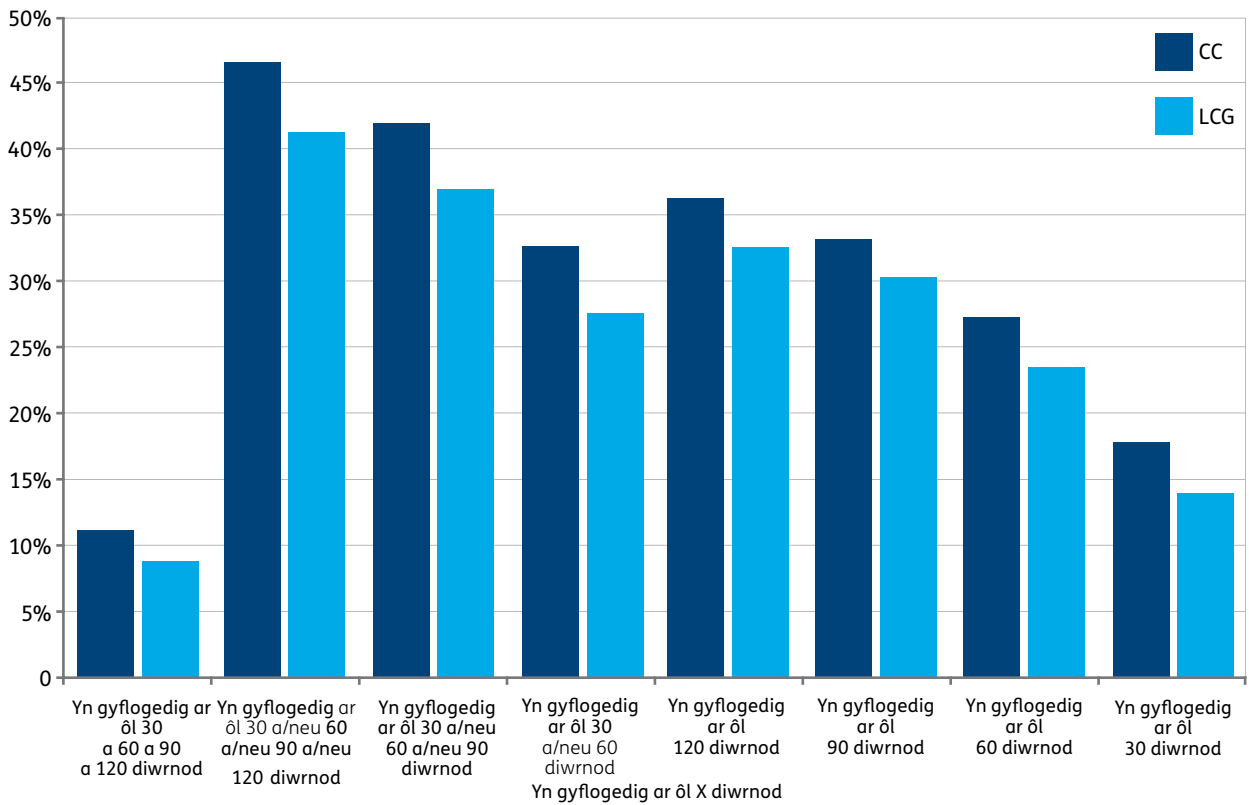
Mae hawlwyd Credyd Cynhwysol newydd 5 pwynt canran yn fwy tebygol o weithio yn ystod y 120 diwrnod cyntaf ar ôl dechrau eu hawliad na hawlwyd tebyg sy'n cael Lwfans Ceisio Gwaith.

<sup>5</sup> Mae'r fethodoleg wedi'i hadolygu gan gymheiriaid yn IFS ac mae'r dadansoddiad wedi'i adolygu gan gymheiriaid yn NIESR

<sup>6</sup> <https://www.gov.uk/government/publications/universal-credit-estimating-the-early-labour-market-impacts>

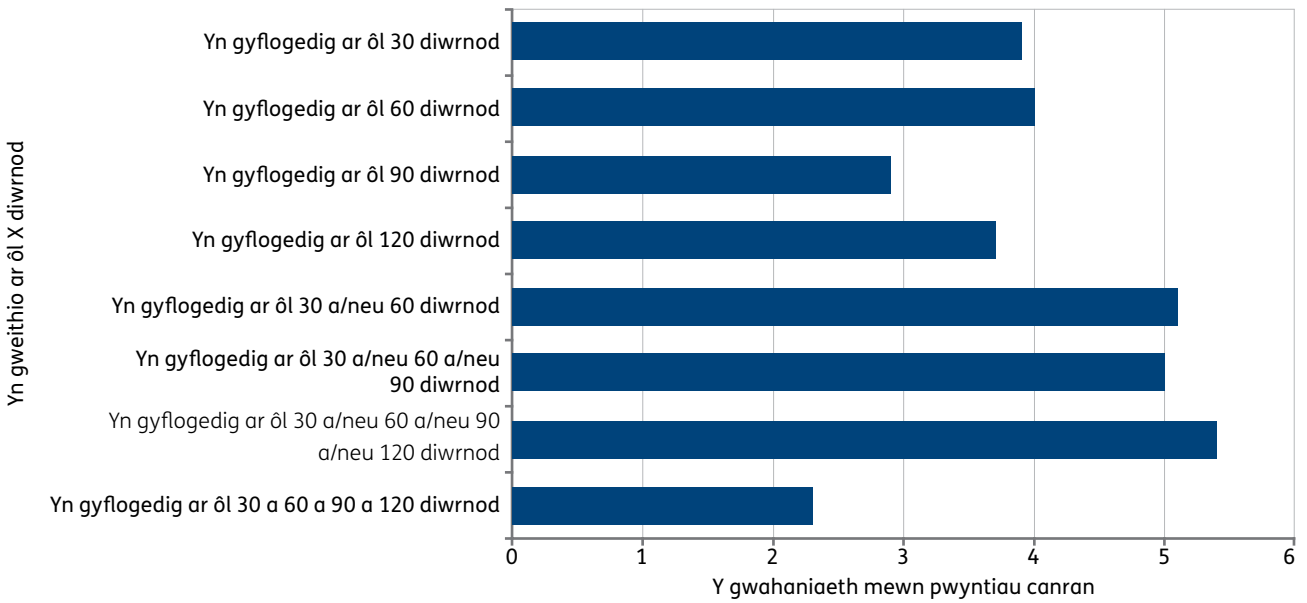
## Ffigur 2. Gwahaniaeth o ran y gyfran sy'n gweithio

Canlyniadau'r farchnad lafur ym mhedair "swyddfa Canolfan Byd Gwaith wreiddiol y Cynllun Braenaru" a "swyddfeydd Canolfan Byd Gwaith Lwfans Ceisio Gwaith tebyg" (ar gyfer hawliadau newydd a wnaed rhwng mis Gorffennaf 2013 a mis Ebrill 2014)



**Ffigur 3. Y gwahaniaeth mewn pwyntiau canran o ran y tebygolrwydd o fod yn gweithio**

**Y gwahaniaeth mewn pwyntiau canran yng nghanlyniadau'r farchnad lafur rhwng pedair "swyddfa Canolfan Byd Gwaith wreiddiol y Cynllun Braenaru" a "swyddfeydd Canolfan Byd Gwaith Lwfans Ceisio Gwaith" tebyg (ar gyfer hawliadau newydd a wnaed rhwng mis Gorffennaf 2013 a mis Ebrill 2014)**

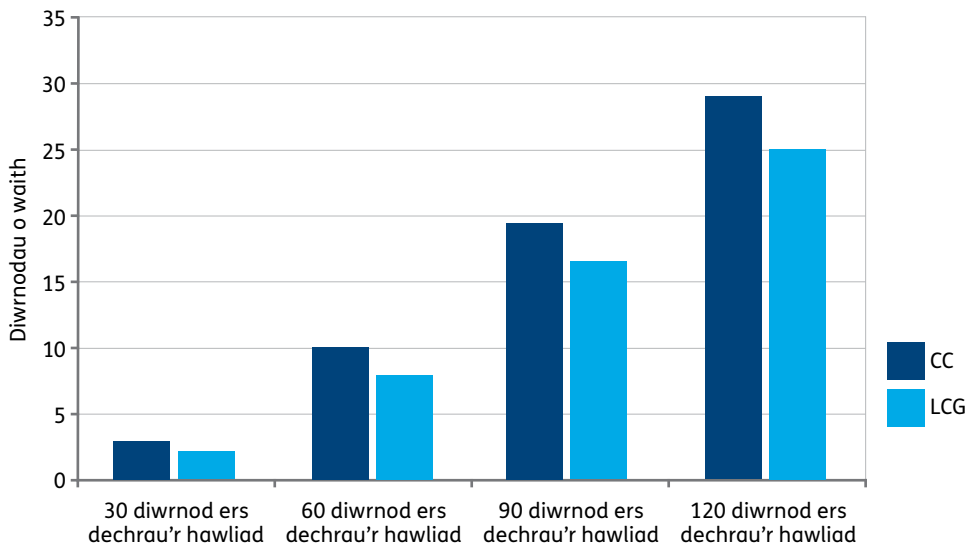




## Mae hawlwr y Cynllun Braenaru Credyd Cynhwysol hefyd yn treulio mwy o amser yn gweithio

Mae Ffigur 4 yn dangos, yn ystod 120 diwrnod cyntaf eu hawliad, fod hawlwr Credyd Cynhwysol newydd yn treulio pedwar diwrnod yn fwy yn gweithio ar gyfartaledd o gymharu â hawlwr tebyg sy'n cael Lwfans Ceisio Gwaith.

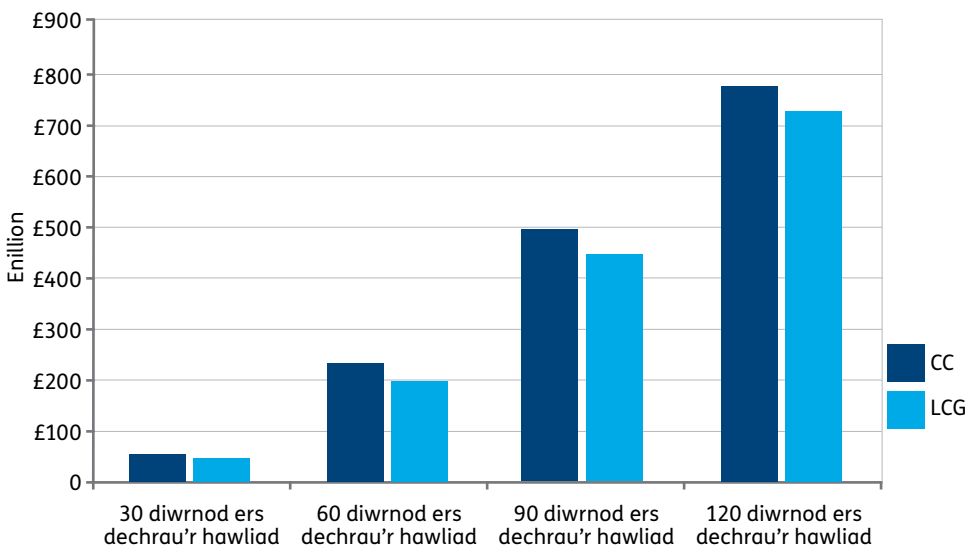
**Ffigur 4. Y gwahaniaeth o ran diwrnodau o waith**



## Mae hawlwr y Cynllun Braenaru Credyd Cynhwysol yn ennill mwy

Mae hawlwr Credyd Cynhwysol newydd yn ennill mwy na hawlwr tebyg sy'n cael Lwfans Ceisio Gwaith. Mae Ffigur 5 yn dangos, 120 diwrnod ar ôl eu cais, fod hawlwr Credyd Cynhwysol yn ennill £50 yn fwy ar gyfartaledd o gymharu â hawlwr tebyg sy'n cael Lwfans Ceisio Gwaith.

**Ffigur 5. Gwahaniaeth mewn enillion**



## **Ar y cyfan, mae'r dystiolaeth yn awgrymu bod Credyd Cynhwysol yn cael effaith gadarnhaol sylweddol ar ganlyniadau cyflogaeth**

Mae'r gwahaniaethau rhwng hawlwy'r Credyd Cynhwysol a hawlwy'r Lwfans Ceisio Gwaith yn ystadegol gadarnhaol a phwysig. Mae'r canlyniadau hyn yn galonogol iawn, yn enwedig o ystyried eu bod yn cwmpasu cam mor gynnar yn y broses gyflwyno. Mae profiad blaenorol yn awgrymu ei bod yn cymryd amser i raglenni a pholisïau newydd gael eu sefydlu. Er enghraifft, roedd y broses o gyflwyno'r Ganolfan Byd Gwaith yn 2001 yn newid strwythurol mawr a arweiniodd at rywfaint o darfu cychwynnol, a gafodd effaith negyddol ar berfformiad y swyddfa yn y byrdymor cyn i welliannau gael eu gweld yn ddiweddarach<sup>7</sup>.

Bydd rhaglen ar raddfa Credyd Cynhwysol, sy'n anelu at newid agweddau ac ymddygiadau o ran symud pobl yn ôl i mewn i waith, yn cymryd amser i gyrraedd ei llawn botensial, ond mae'r canlyniadau hyn yn ddechrau da iawn ac yn gyson â'r ffordd y gallai DWP ddisgwyl i'r effeithiau ariannol ac economaidd ddatblygu dros amser. Mae DWP yn disgwyl i'r effeithiau cadarnhaol hyn wella ymhellach wrth i'r dull gweithredu Profi a Dysgu barhau i fireinio'r broses o weithredu a chyflwyno Credyd Cynhwysol.

<sup>7</sup> "The Introduction of Jobcentre Plus: An evaluation of labour market impacts" Riley, R. et al Adroddiad Ymchwil DWP 781 2011. [https://www.gov.uk/government/uploads/system/uploads/attachment\\_data/file/214567/rrep781.pdf](https://www.gov.uk/government/uploads/system/uploads/attachment_data/file/214567/rrep781.pdf)

### 3.

## Canlyniadau cynnar ar gyfer hawlwyr yng ngogledd-orllewin Lloegr

Y dadansoddiad ym Mhennod Dau yw canllaw mwyaf cadarn DWP hyd yn hyn ar ganlyniadau'r farchnad lafur. Ar y cam hwn, mae'n cwmpasu'r pedair swyddfa gyntaf a chyfnod hyd at fis Ebrill 2014. Mae llawer mwy o swyddfeydd yn gweithio gyda hawlwyr Credyd Cynhwysol bellach, ac mae'r meini prawf cymhwysedd ar gyfer hawlio Credyd Cynhwysol yn fwy eang.

Er mwyn sicrhau bod DWP yn parhau i gael y wybodaeth ddiweddaraf am y modd y mae Credyd Cynhwysol yn gwneud gwahaniaeth, comisiynwyd cyfres o arolygon ffôn â hawlwyr newydd yn ailadrodd cyfres o gwestiynau tebyg i'r rhai a ofynnwyd i hawlwyr ym mis Awst a mis Medi 2013<sup>8</sup>. Mae'r arolygon hyn yn cynnig arwyddion cynnar ynghylch agweddau ac ymddygiadau hawlwyr Credyd Cynhwysol a hawlwyr tebyg sy'n cael Lwfans Ceisio Gwaith, ynghyd â chanlyniadau'r farchnad lafur.

**Mae canlyniadau'r arolygon yn awgrymu, wrth i Credyd Cynhwysol gael ei ehangu y tu hwnt i bedair swyddfa wreiddiol y Cynllun Braenaru, fod hawlwyr Credyd Cynhwysol yn parhau i:**

- fod yn fwy parod na hawlwyr Lwfans Ceisio Gwaith i dderbyn swydd
- meddwl bod y system fudd-daliadau yn llwyddo i annog pobl i ddod o hyd i waith
- gwneud mwy i ddod o hyd i waith na hawlwyr Lwfans Ceisio Gwaith
- bod yn fwy tebygol o fod mewn gwaith na hawlwyr Lwfans Ceisio Gwaith.

### Dull gweithredu

Cynhyrchodd yr arolwg ffôn yng ngogledd-orllewin Lloegr wybodaeth newydd am y canlynol:

- pobl a oedd yn byw yn yr ardaloedd porth estynedig, yn bodloni meini prawf cymhwysedd ac yn gwneud cais newydd am Credyd Cynhwysol
- grŵp tebyg o hawlwyr Lwfans Ceisio Gwaith a oedd yn byw mewn ardaloedd lle'r oedd amodau tebyg o ran y farchnad lafur ac a oedd yn bodloni'r meini prawf cymhwysedd ar gyfer hawlio Credyd Cynhwysol.

Cynhaliwyd y cyfweiliadau rhwng 27 Tachwedd a 23 Rhagfyr 2014. Cysylltir â hawlwyr eto tua phedwar mis ar ôl iddynt wneud eu hawliad er mwyn gweld sut mae eu hymddygiadau a'u hagweddau wedi newid.

Thoddir crynodeb o'r canlyniadau cynnar ar agweddau ac ymddygiadau isod ac yn y cyhoeddiad Universal Credit Expanded Gateway Singles Survey: Wave 1 Interim Findings<sup>9</sup>. Bydd adroddiad manylach yn dilyn yn ddiweddarach yn y flwyddyn.

<sup>8</sup> [https://www.gov.uk/government/uploads/system/uploads/attachment\\_data/file/380537/rr886-universal-credit-pathfinder-evaluation.pdf](https://www.gov.uk/government/uploads/system/uploads/attachment_data/file/380537/rr886-universal-credit-pathfinder-evaluation.pdf)

<sup>9</sup> <https://www.gov.uk/government/publications/universal-credit-claimant-survey-nov-to-dec-2014-interim-findings>

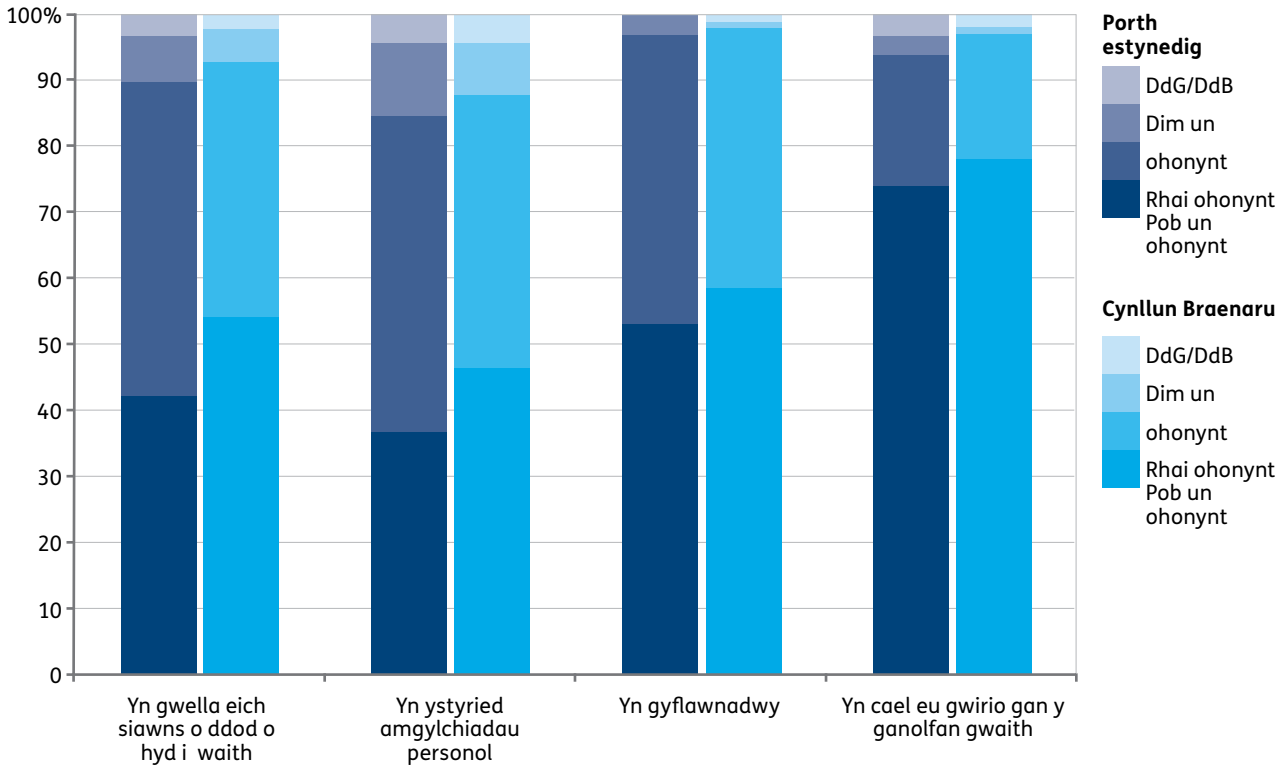
Cyflwynir y canlyniadau ochr yn ochr â chanfyddiadau'r Arolwg o Hawlwyr y Cynllun Braenaru, a gynhaliwyd rhwng Hydref 2013 a Gwanwyn 2014. Lle y bo'n bosibl, gofynnwyd yr un cwestiynau er mwyn sicrhau y gellid eu cymharu. Fodd bynnag, mae'n bwysig peidio â llunio canfyddiadau cadarn o wahaniaethau unigol yn y cwestiynau a atebwyd, gan fod nodweddion yr hawlydd wedi newid dros amser a gofynnwyd y cwestiynau ar adegau gwahanol ar ôl gwneud hawliad ac ar adegau gwahanol o'r flwyddyn. Mae a wnelo'r canlyniadau hyn â nodi patrymau ymateb eang, yn enwedig rhwng hawlwyd Credyd Cynhwysol a hawlwyd Lwfans Ceisio Gwaith ym mhob arolwg.

## Agweddau tuag at yr Ymrwymiad Hawlydd

Mae'r Ymrwymiad Hawlydd, sydd ar gael bellach ym mhob canolfan gwaith ym Mhrydain Fawr, wedi'i gynllunio i annog cyfrifoldeb ac annibyniaeth bersonol drwy nodi cytundeb rhwng yr unigolyn a'r Wladwriaeth ynghylch yr hyn sy'n ofynnol i hawlwyd ei wneud er mwyn dod o hyd i waith, yn seiliedig ar amgylchiadau personol yr hawlydd.

Mae Ffigur 6 yn dangos agweddau'r rheini sy'n cofio llofnodi'r Ymrwymiad Hawlydd (95% o'r hawlwyd a gymerodd ran yn yr arolwg yng Ngham 1). Yn ôl y canlyniadau, roedd y mwyafrif helaeth o hawlwyd Credyd Cynhwysol o'r farn bod yr holl gamau gweithredu y cytunwyd arnynt yn eu Hymrwymiad Hawlydd neu rai ohonynt yn gwella eu siawns o ddod o hyd i waith, yn ystyried amgylchiadau personol, yn gyflawnadwy ac yn cael eu gwirio gan y ganolfan gwaith. Dros amser, mae agweddau tuag at yr Ymrwymiad Hawlydd wedi aros yr un fath.

**Ffigur 6. Agweddau tuag at yr Ymrwymiad Hawlydd**



1: Gofynnwyd i hawlwyd a oeddent yn cytuno bod y camau y cytunwyd arnynt yn eu Hymrwymiad Hawlydd (a) yn gwella eu siawns o ddod o hyd i waith, (b) yn ystyried amgylchiadau personol, (c) yn gyflawnadwy ac (ch) yn cael eu gwirio gan y ganolfan gwaith.

2: I gael gwybodaeth fanwl am yr Arolwg Porth Estynedig, ewch i: <https://www.gov.uk/government/publications/universal-credit-claimant-survey-nov-to-dec-2014-interim-findings>

3: I gael gwybodaeth fanwl am yr Arolwg o'r Porth Estynedig, ewch i: [https://www.gov.uk/government/uploads/system/uploads/attachment\\_data/file/380537/rr886-universal-credit-pathfinder-evaluation.pdf](https://www.gov.uk/government/uploads/system/uploads/attachment_data/file/380537/rr886-universal-credit-pathfinder-evaluation.pdf)

Ffynhonnell: Arolwg o'r Porth Estynedig Credyd Cynhwysol, Arolwg o'r Cynllun Braenaru Credyd Cynhwysol

## Mae agweddau hawlwr Credyd Cynhwysol yn dueddol o fod yn fwy cadarnhaol nag agweddau hawlwr Lwfans Ceisio Gwaith

Mae'r tabl isod yn dangos bod hawlwr Credyd Cynhwysol yn ymateb yn fwy cadarnhaol na hawlwr Lwfans Ceisio Gwaith o ran bron pob mesur o agweddau. Yn arwyddocaol, mae hawlwr Credyd Cynhwysol yn fwy tebygol o ddweud bod y system fudd-daliadau yn llwyddo i annog gwaith ac ymddengys eu bod yn fwy parod i dderbyn swydd. Mae canfyddiadau'r arolwg o'r Porth Estynedig a'r arolwg gwreiddiol o'r Cynllun Braenaru a gynhaliwyd yn 2013 yn debyg iawn.

**Tabl 1. Agweddau hawlwr Credyd Cynhwysol a hawlwr tebyg sy'n cael Lwfans Ceisio Gwaith**

|   | Porth Estynedig <sup>1</sup> |     | Cynllun Braenaru <sup>2</sup> |     |
|---|------------------------------|-----|-------------------------------|-----|
|   | UC                           | JSA | UC                            | JSA |
| <b>Gofynnwyd i hawlwr a oeddent yn cytuno â'r datganiadau canlynol:</b> |                              |     |                               |     |
| Mae'r system fudd-daliadau yn llwyddo i annog pobl i ddod o hyd i waith | 77                           | 68  | 79                            | 71  |
| Rydych yn barod i dderbyn unrhyw swydd y gallwch ei gwneud              | 68                           | 59  | 69                            | 66  |
| Nid oes unrhyw swyddi yn fy ardal i                                     | 36                           | 30  | 33                            | 34  |
| Rydych yn barod i dderbyn swydd byrdymor/dros dro                       | 89                           | 88  | 93                            | 92  |
| Yn hyderus y byddant yn dod o hyd i waith mewn tri mis                  | 76                           | 78  | 84                            | 76  |

<sup>1</sup>: I gael gwybodaeth fanwl am yr Arolwg Porth Estynedig, ewch i: <https://www.gov.uk/government/publications/universal-credit-claimant-survey-nov-to-dec-2014-interim-findings>

<sup>2</sup>: I gael gwybodaeth fanwl am yr Arolwg o'r Cynllun Braenaru, ewch i: [https://www.gov.uk/government/uploads/system/uploads/attachment\\_data/file/380537/rr886-universal-credit-pathfinder-evaluation.pdf](https://www.gov.uk/government/uploads/system/uploads/attachment_data/file/380537/rr886-universal-credit-pathfinder-evaluation.pdf)

Ffynhonnell: Arolwg o'r Porth Estynedig Credyd Cynhwysol, Arolwg o'r Cynllun Braenaru Credyd Cynhwysol

## Mae hawlwr Credyd Cynhwysol yn nodi eu bod yn gwneud mwy i ddod o hyd i waith na hawlwr Lwfans Ceisio Gwaith

Dim ond os byddant yn chwilio am waith y bydd hawlwr yn dod o hyd i waith. Cynhaliwyd yr arolwg diweddaraf ar ôl i'r Ymrwymiad Hawlydd gael ei gyflwyno i hawlwr Lwfans Ceisio Gwaith, ond mae'n parhau i ddangos bod hawlwr Credyd Cynhwysol yn treulio mwy o amser yn ymgymryd â gweithgareddau sy'n gysylltiedig â gwaith na hawlwr Lwfans Ceisio Gwaith. Ers i'r Arolwg o'r Cynllun Braenaru gael ei gomisiynu, mae'r Ymrwymiad Hawlydd hefyd wedi'i gyflwyno i hawlwr Lwfans Ceisio Gwaith. Fodd bynnag, mae hawlwr Credyd Cynhwysol yn parhau i dreulio mwy o amser yn ymgymryd â gweithgareddau sy'n gysylltiedig â gwaith.

**Tabl 2. Ymddygiad hawlwr Credyd Cynhwysol a hawlwr tebyg sy'n cael Lwfans Ceisio Gwaith o ran chwilio am waith**

|  | Porth Estynedig <sup>1</sup> |     | Cynllun Braenaru <sup>2</sup> |     |
|--|------------------------------|-----|-------------------------------|-----|
|  | CC                           | LCG | CC                            | LCG |
| Oriau cymedrig a dreulir yn ymgymryd â gweithgareddau sy'n gysylltiedig â gwaith | 26                           | 17  | 27                            | 14  |
| Nifer cymedrig y swyddi y gwnaethpwyd cais amdanynt                              | 17                           | 16  | 16                            | 11  |

<sup>1</sup>: I gael gwybodaeth fanwl am yr Arolwg o'r Porth Estynedig, ewch i: <https://www.gov.uk/government/publications/universal-credit-claimant-survey-nov-to-dec-2014-interim-findings>

<sup>2</sup>: I gael gwybodaeth fanwl am yr Arolwg o'r Cynllun Braenaru, ewch i: [https://www.gov.uk/government/uploads/system/uploads/attachment\\_data/file/380537/rr886-universal-credit-pathfinder-evaluation.pdf](https://www.gov.uk/government/uploads/system/uploads/attachment_data/file/380537/rr886-universal-credit-pathfinder-evaluation.pdf)

Ffynhonnell: Arolwg o'r Porth Estynedig Credyd Cynhwysol, Arolwg o'r Cynllun Braenaru Credyd Cynhwysol

## Mae hawlwr Credyd Cynhwysol yn fwy tebygol o fod mewn gwaith na hawlwr Lwfans Ceisio Gwaith

Cymerodd pobl ran yn yr arolwg chwe wythnos ar ôl gwneud eu cais. Ar yr adeg hon, mae hawlwr Credyd Cynhwysol yn fwy tebygol o nodi eu bod mewn gwaith na grŵp tebyg o hawlwr Lwfans Ceisio Gwaith. Mae'n galonogol gweld bod hawlwr Credyd Cynhwysol yn perfformio'n well ar ôl cyfnod mor fyr, ac mae hyn yn awgrymu bod Credyd Cynhwysol yn parhau i gael effaith gadarnhaol ar hawlwr<sup>10</sup>. Mae'r ffaith bod 5 pwynt canran o wahaniaeth rhwng canlyniadau'r farchnad lafur ar gyfer hawlwr Credyd Cynhwysol a hawlwr Lwfans Ceisio Gwaith tua 18 mis ar ôl dechrau'r broses gyflwyno yn awgrymu bod effaith Credyd Cynhwysol, o ran helpu pobl i mewn i waith, yn cael ei chynnal a'i hatgyfnerthu o bosibl. Mae'r canlyniadau hyn yn galonogol o ystyried bod polisiau a rhaglenni newydd yn cymryd amser i gael eu sefydlu, yn enwedig y rheini fel Credyd Cynhwysol sy'n gofyn am newid sylfaenol yn ymddygiad nifer o bartïon: ceiswyr gwaith, Anogwyr Gwaith y ganolfan gwaith, cyflogwyr ac awdurdodau lleol.

<sup>10</sup> [https://www.gov.uk/government/uploads/system/uploads/attachment\\_data/file/380537/rr886-universal-credit-pathfinder-evaluation.pdf](https://www.gov.uk/government/uploads/system/uploads/attachment_data/file/380537/rr886-universal-credit-pathfinder-evaluation.pdf)

**Tabl 3. Canlyniadau'r farchnad lafur ar gyfer hawlwywr Credyd Cynhwysol a hawlwywr tebyg sy'n cael Lwfans Ceisio Gwaith**

|                     | Porth Estynedig <sup>1</sup> |     | Cynllun Braenaru <sup>2</sup> |     |
|---------------------|------------------------------|-----|-------------------------------|-----|
|                     | UC                           | JSA | UC                            | JSA |
| Gweithio i gyflogwr | 23                           | 20  | 15                            | 17  |
| Hunangyflogedig     | 2                            | 0   | 1                             | 0   |
| Ddim mewn gwaith    | 75                           | 80  | 84                            | 83  |

1. I gael gwybodaeth fanwl am yr Arolwg o'r Porth Estynedig, ewch i: <https://www.gov.uk/government/publications/universal-credit-claimant-survey-nov-to-dec-2014-interim-findings>

2. I gael gwybodaeth fanwl am yr Arolwg o'r Cynllun Braenaru, ewch i: [https://www.gov.uk/government/uploads/system/uploads/attachment\\_data/file/380537/rr886-universal-credit-pathfinder-evaluation.pdf](https://www.gov.uk/government/uploads/system/uploads/attachment_data/file/380537/rr886-universal-credit-pathfinder-evaluation.pdf)

DS. Cynhaliwyd cyfweiliadau'r Porth Estynedig 38 diwrnod ar gyfartaledd ar ôl cais ar gyfer hawlwywr CC a hawlwywr LCG. Cynhaliwyd cyfweiliadau'r Cynllun Braenaru ar ôl 24 diwrnod ar gyfer hawlwywr CC ac ar ôl 34 diwrnod ar gyfer hawlwywr LCG.

Ffynhonnell: Arolwg o'r Porth Estynedig Credyd Cynhwysol, Arolwg o'r Cynllun Braenaru Credyd Cynhwysol

## Mae canlyniadau'r arolwg o hawlwywr yn awgrymu y caiff effeithiau Credyd Cynhwysol eu cynnal

Mae'r canlyniadau newydd o'r arolwg diweddaraf o hawlwywr yn dangos bod effeithiau ac ymatebion tebyg iawn yn cael eu nodi gan hawlwywr yn ystod camau cynnar a champau diweddaraf y broses gyflwyno. Mae hwn yn ganlyniad cadarnhaol iawn sy'n rhoi sail dros gredu y caiff yr effeithiau cynnar a nodwyd yn y bennod flaenorol eu cynnal yn y dyfodol.

Mae canfod canlyniadau parhaus dros amser yn rhoi mwy o hyder nad yw effeithiau camau gweithredu cynnar, fel system newydd a weinyddir yn frwd, ond yn ganlyniad i duedd cyflwyno cynnar. Fodd bynnag, mae'r dystiolaeth hyd yn hyn yn awgrymu bod DWP mewn sefyllfa dda i gyflawni buddiannau economaidd Credyd Cynhwysol.



## Astudiaeth achos 2

### Nigel Taylor, Rheolwr Hyfforddi a Datblygu'r Grŵp, CareTech



Mae CareTech yn cyflogi gofalwyr i weithio gyda phlant ac oedolion ag amrywiaeth eang o anghenion gofal cymdeithasol, gan gefnogi unigolion yn eu cartrefi yn ogystal ag mewn lleoliadau cymunedol.

Meddai Nigel Taylor, Rheolwr Hyfforddi a Datblygu'r Grŵp: "Bydd Credyd Cynhwysol yn gwneud gwahaniaeth mawr i'n busnes. Rydym eisiau gallu bodloni gofynion ein busnes drwy ddatblygu sgiliau ein gweithlu presennol ond ni fu hyn yn bosibl bob amser.

"Mae gennym dros 4,000 o staff yn CareTech. Mae bron chwarter ohonynt yn gweithio llai nag 16 awr yr wythnos. Mae llawer ohonynt yn amharod i weithio mwy am eu bod yn ofni y gallent gollu eu budd-daliadau, ac felly mae'r unigolyn a'r busnes ar eu colled.

"Mae Credyd Cynhwysol yn cynnig gweithlu mwy hyblyg i gyflogwyr drwy ei gwneud yn haws i hawlwyr gynyddu eu horiau a derbyn mwy o gyfleoedd. Yn eu tro, mae cyflogwyr yn llawer mwy parod i fuddsoddi amser ac arian yn eu staff a'u helpu i ddatblygu eu swyddi yn yrfaeoddd gwerth chweil."

## Astudiaeth achos 3

### Simon Bladon, Cyfarwyddwr Cyfrif ar gyfer Gwasanaethau Recriwtioe, Staffline



“Mae Credyd Cynhwysol wedi’i gyflwyno ar yr adeg iawn,” meddai Simon Bladon o’r asiantaeth recriwtio genedlaethol, Staffline. Yn y gorffennol, meddai, mae ei gwmni wedi cael llawer o swyddi i’w llenwi ond nid yw bob amser wedi llwyddo i ddod o hyd i’r ymgeiswyr iawn oherwydd diffyg hyblygrwydd y system fudd-daliadau a etifeddwyd.

“Yn flaenorol, mae ceiswyr swyddi wedi bod yn amharod i dderbyn gwaith rhan amser neu waith dros dro am eu bod yn gorfod cofrestru a dadgofrestru. Mae hyn yn ei gwneud hi’n anodd i asiantaethau recriwtio fel ein un ni i baru’r bobl iawn gyda’r cyflogwyr iawn neu ddenu talent newydd i’r sectorau rydym yn gweithio gyda hwy. Mae Credyd Cynhwysol yn cynnig llawer mwy o hyblygrwydd oherwydd bod y ‘rheol 16 awr’ yn dod i ben.”

Mae Simon hefyd o’r farn bod hawlwywr Credyd Cynhwysol yn fwy agored i wahanol fathau o waith. Mae Staffline yn arbenigo mewn recriwtio pobl ar gyfer swyddi yn y diwydiannau logisteg, gweithgynhyrchu a bwyd. Meddai Simon:

“Weithiau, gall fod gan geiswyr gwaith ragdybiaethau sy’n golygu eu bod yn amharod i ystyried swyddi yn y diwydiannau hyn. Mae’n ymddangos bod hawlwywr Credyd Cynhwysol yn agored i feysydd nad ydynt wedi gweithio ynddynt yn flaenorol nac wedi’u hystyried o’r blaen. Maent yn gwybod, os nad yw’r swydd yn addas iddynt, y gallant symud heb orfod mynd drwy’r broses o gofrestru eto.”

Mae Simon hefyd wedi sylwi ar wahaniaeth yn y gydberthynas rhwng staff canolfannau gwaith a chyflogwyr lleol:

“Mae Anogwyr Gwaith yn deall anghenion cyflogwyr lleol yn llawer gwell a gallant nawr gynnig cronfa ehangach o ymgeiswyr iddynt sy’n barod i ymgymryd â rolau hyblyg. Rydym hyd yn oed yn gweld cyflogwyr yn dod atom yn chwilio am hawlwywr Credyd Cynhwysol am eu bod yn frwdfrydig ac yn agored i gyfleoedd newydd ac nid ydynt yn wynebu’r rhwystrau y gallent fod wedi’u hwynebu’n flaenorol.”

## 4.

# Credyd Cynhwysol: paratoi aelwydydd ar gyfer newid

Mae DWP yn parhau i ganolbwyntio ar gyflwyno Credyd Cynhwysol mewn modd diogel. Er mwyn gwireddu buddiannau Credyd Cynhwysol yn llawn, mae angen newid diwylliannol mewn ymddygiadau rhwng hawlwr, staff, cyflogwyr, awdurdodau lleol, partneriaid cyflenwi a landlordiaid. Mae'n bwysig bod pawb yn barod ar gyfer y trawsnewid a fydd yn deillio o gyflwyno Credyd Cynhwysol.

### **Er mwyn cefnogi'r trawsnewid diwylliannol a sicrhau bod pawb yn barod ar gyfer Credyd Cynhwysol, mae DWP yn:**

- paratoi Anogwyr Gwaith i sicrhau trawsnewid
- gwella dealltwriaeth hawlwr o Credyd Cynhwysol
- cyflwyno cymorth mewn gwaith
- annog busnesau i wella cyfleoedd
- cyflwyno Credyd Cynhwysol drwy bartneriaethau
- gweithio gyda landlordiaid er mwyn cefnogi aelwydydd.

### **Paratoi Anogwyr Gwaith i sicrhau trawsnewid**

Mae DWP wedi cyflwyno'r Ymrwymiad Hawlydd er mwyn annog hawlwr i gymryd mwy o gyfrifoldeb am baratoi eu hunain ar gyfer gwaith, ac am chwilio am swydd. Mae nifer y swyddfeydd sy'n cyflwyno Credyd Cynhwysol yn cynyddu ac mae DWP wedi hyfforddi dros 26,300 o Anogwyr Gwaith gyda thros filiwn o Ymrwymadau Hawlydd wedi'u llofnodi eisoes ledled Prydain Fawr.

Erbyn diwedd 2015, bydd dros 8,000 o staff wedi'u hyfforddi mewn rolau penodol sy'n ymwneud â Chredyd Cynhwysol.

Mae Anogwyr Gwaith mewn canolfannau gwaith yn chwarae rôl hollbwysig o ran trosi cynllun a theori Credyd Cynhwysol a'i roi ar waith gyda hawlwr.

Mae Credyd Cynhwysol yn helpu aelwydydd i mewn ac allan o waith, ac felly mae'r ffocws nid yn unig ar symud i mewn i waith ond hefyd ar gefnogi aelwydydd i gael cyflogaeth barhaol ac i gynyddu eu henillion yn raddol. Mae hyn, o safbwynt diwylliannol, yn wahanol iawn i'r budd-daliadau a etifeddwyd ac mae angen ffyrdd newydd o feddwl am y modd y gellir mesur y symudiad tuag at y farchnad lafur ac oddi mewn iddi.

Er mwyn cefnogi staff, mae DWP wedi datblygu cyfres o fesurau'n ymwneud â'r farchnad lafur sy'n cael eu cyflwyno mewn canolfannau gwaith. Nid yw'r mesurau hyn yn nodi targedau penodol, ond maent yn cynnig man cychwyn da i swyddfeydd unigol fynd ati i farnu eu perfformiad ac ysgogi gwelliannau.

Mae DWP wedi datblygu dull gweithredu sy'n defnyddio data Enillion Amser Real CThEM i olrhain ymddygiad hawlwywr er mwyn canfod:

- a oes ganddynt dystiolaeth o enillion yn ystod y mis ar ôl eu cais gwreiddiol
- a oes ganddynt dystiolaeth o enillion dros gyfnod parhaus
- a ydynt wedi ennill mwy dros amser.

Mae mynediad i'r wybodaeth hon ar gyfer pob canolfan gwaith yn galluogi Anogwyr Gwaith i ddeall sawl un o'u hawlwywr sy'n symud i mewn i waith ac yn gwneud cynnydd, ac yn eu helpu i deilwra cymorth i hawlwywr wrth i'w hamgylchiadau newid. Gall hyn gynnwys mabwysiadu Ymrwymadau Hawlydd ar gyfer y rheini sydd wedi symud i mewn i waith a sicrhau bod cymorth pellach yn canolbwyntio ar gynyddu enillion a gwneud cynnydd mewn gyrfa.

## Gwella dealltwriaeth hawlwywr o Gredyd Cynhwysol

Er mwyn gwella dealltwriaeth o agweddau allweddol ar Gredyd Cynhwysol, mae DWP wedi cyflwyno canllaw croeso a roddir i hawlwywr yn ystod eu cyfweiliad chwilio am waith cychwynnol. Aeth DWP ati i ymgynghori â staff rheng flaen a chynnal profion ansoddol ar ddarpar hawlwywr er mwyn datblygu'r canllaw. Lanswyd y canllaw ym mis Ionawr 2015 ac fe'i defnyddir gyda phob hawlwydd newydd.

## Darparu cymorth mewn gwaith

Un o amcanion allweddol diwygiadau ehangach DWP i'r farchnad lafur yw darparu gwasanaeth i bobl sydd mewn gwaith, sy'n cynnig cymorth i hawlwywr Credyd Cynhwysol wrth iddynt ystyried sut y gallant gynyddu eu henillion a dod yn fwy annibynnol.

Dyma'r tro cyntaf i unrhyw wlad yn y byd geisio gweithio gyda hawlwywr ar y raddfa hon er mwyn cynyddu eu henillion: trawsnewidiad yn wir. Fel y cyfryw, ychydig iawn o dystiolaeth sydd ar gael ar hyn o bryd ynghylch y bobl a fyddai'n fwyaf tebygol o gael cymorth mewn gwaith, a'r math o gymorth mewn gwaith sydd fwyaf effeithiol.

Bydd strategaeth Profi a Dysgu DWP ar gyfer Credyd Cynhwysol, y mae cyflogwyr a rhanddeiliaid allweddol<sup>11</sup> wedi dylanwadu'n gryf arni, yn datblygu sail dystiolaeth ar gyfer cymorth mewn gwaith. Bydd yn profi dulliau o helpu a chefnogi hawlwywr, effaith gofynion amodoldeb, arferion cyflogaeth hyblyg, a chreu cymhellion ariannol gwell.

Yn ganolog i'r strategaeth mewn gwaith mae'r defnydd o Hap-dreialon wedi'u Rheoli, a gynhelir gyda nifer o filoedd o hawlwywr, er mwyn meintioli effeithiau dulliau gweithredu gwahanol a dysgu sut mae pobl yn ymateb i gynigion cymorth gwahanol. Y treialon hyn yw'r ffordd orau o ddiffinio effeithiolrwydd gwahanol fathau o ddulliau gweithredu. Yn ddiweddar, mae DWP wedi gosod rheoliadau ar gyfer cynnal treialon Credyd Cynhwysol er mwyn cynhyrchu tystiolaeth gadarn a fydd yn mireinio'r ddarpariaeth cymorth mewn gwaith<sup>12</sup> ymhellach. Bydd yr Adran yn ymgysylltu â thua 15,000 o hawlwywr ar gyflog isel yn ystod 2015 a 2016 er mwyn profi effaith gwasanaeth craidd i bobl sydd mewn gwaith.

<sup>11</sup> Drwy ddiwyddiad Galw am Syniadau 2013 ac mewn fforymau dilynol

<sup>12</sup> Rheoliadau Credyd Cynhwysol (Gofynion sy'n Gysylltiedig â Gwaith) Cynllun Peilot Mewn Gwaith a Diwygiad 2015

Nod y treial ffurfiol cyntaf, a gaiff ei lansio ym mis Ebrill 2015 a'i arwain gan y Ganolfan Byd Gwaith, fydd llywio cynllun craidd gwasanaeth i bobl sydd mewn gwaith i'w helpu i ennill mwy a lleihau tlodi. Mae'r treialon yn seiliedig ar dreialon ymchwiliol cynnar, gan ddefnyddio'r budd-daliadau a etifeddwyd.

Mewn rhai treialon, nododd Anogwyr Gwaith lwyddiant o ran cynnydd mewn swyddi a chadw swyddi. Nododd y treialon hyn ddewis ddulliau o gysylltu sydd, o bosibl, yn cael effaith ar ganlyniadau cyflogaeth ac a ddangosodd werth ymgysylltu drwy sawl sianel. Yn yr un modd, gall rôl y Ganolfan Byd Gwaith gael effaith gadarnhaol ar gadw pobl mewn gwaith. Bydd DWP yn mynd ati i feintio'r tueddiadau hyn fel rhan o'r treialon, a chaiff y canlyniadau eu defnyddio i lywio'r cymorth mewn gwaith a roddir i bobl sy'n cael Credyd Cynhwysol.

Mae DWP hefyd yn dysgu gryn dipyn o dreialon mewn gwaith a gynhelir yn allanol, fel y rhai gyda Timewise, sef menter gymdeithasol sy'n annog ac yn cymell y rhai anoddaf i'w helpu, a Goals UK, sy'n gwmni gwasanaethau recriwtio.

Cafodd Timewise ei chomisiynu i gynnal treial o gymorth ar gyfer 100 o rieni ar incwm isel, er mwyn archwilio sut y gall DWP annog cyflogwyr i fod yn fwy hyblyg. Nod y treial, sy'n mynd rhagddo ar hyn o bryd, yw cynyddu enillion drwy gynnig gwaith hyblyg a rhan amser o ansawdd gwell. Mae hyn yn cael ei gyflawni drwy annog cyflogwyr i fabwysiadu ffordd wahanol o gynllunio swyddi ac arferion cyflogi gwahanol. Caiff adroddiad gwerthuso ei gynhyrchu ar ôl i'r treial ddod i ben ym mis Ebrill 2015. Bydd DWP yn ystyried ymgorffori elfennau llwyddiannus o'r model Timewise yn y Ganolfan Byd Gwaith. Bydd deall anghenion busnes priodol cyflogwyr o wahanol faint yn hollbwysig wrth annog ffyrdd hyblyg o weithio. Yn seiliedig ar y canfyddiadau, caiff argymhellion eu gwneud ynghylch gwaith ymgysylltu â chyflogwyr a chwsmeriaid y Ganolfan Byd Gwaith yn y dyfodol. Bydd hyn oll yn llywio'r broses o gyflwyno amodoldeb Credyd Cynhwysol i bobl sydd mewn gwaith.

Mae Goals UK yn cynnal treial prawf o gysyniad er mwyn cymell 150 o bobl. Mae'r treial, a ddechreuodd ar ddiwedd 2014, wedi'i anelu at bobl sy'n gweithio'n rhan amser, nad oes ganddynt hawl i gael y budd-daliadau allan o waith presennol ac nad ydynt yn ceisio cynyddu eu henillion. Mae'n profi a all ymyrraeth gymhellol newid agwedd ac ymddygiad unigolyn, ac arwain at gynnydd mewn enillion. Dylai'r gwerthusiad a gynhelir yn ddiweddarach yn 2015 roi dealltwriaeth drylwyr gan gyfranogwyr o'r rhesymau pam bod agweddau wedi newid, yn ogystal â chanlyniadau pendant. Yn yr un modd â threialon blaenorol, bydd hyn yn llywio treialon pellach fel rhan o Gredyd Cynhwysol.

## Annog busnesau i wella cyfleoedd

Mae annog cyflogwyr i gefnogi cynnydd mewn swydd yn elfen allweddol arall o strategaeth DWP. Lansiodd DWP a Chomisiwn y DU dros Gyflogaeth a Sgiliau gystadleuaeth, gwerth £2 filiwn, drwy'r UK Futures Programme ym mis Hydref 2014. Gwahoddodd gynigion gan gyflogwyr yn y sectorau manwerthu a lletygarwch i gynnig am arian i brofi strategaethau sy'n dangos buddiannau busnes clir (mwy o'r gweithlu yn aros yn eu swyddi a mwy o gynhyrchiant) a chynnydd mewn enillion i gyflogeion ar incwm isel. Mae'r sectorau hyn wedi'u targedu'n gyntaf gan fod pobl mewn swyddi cyflog isel a phobl sy'n wynebu tlodi mewn gwaith yn fwy tebygol o weithio yn y sectorau hyn. Mae'r gystadleuaeth hon wedi denu mwy o ddiddordeb nag unrhyw gystadlaethau blaenorol, gan ddenu cynigion o ansawdd uchel gan amrywiaeth eang o gyflogwyr. Disgwylir i'r treialon ddechrau ym mis Ebrill 2015.

Cyn i Gredyd Cynhwysol ddechrau cael ei gyflwyno, nid oedd gan gyflogwyr fawr i'w wneud â'r system fudd-daliadau. Mae'n hanfodol felly bod DWP yn eu cynnwys fel rhanddeiliaid allweddol gan y bydd eu hagwedd hwy tuag at gyflogi hawlwywr Credyd Cynhwysol yn hollbwysig i lwyddiant y broses ddiwygio.

Ers i Gredyd Cynhwysol ddechrau cael ei gyflwyno, mae DWP wedi arwain nifer o ddigwyddiadau rhanbarthol gyda chyflogwyr a chyrrff masnachu a digwyddiadau bord gron rhanbarthol er mwyn ymgysylltu â chyflogwyr ac egluro buddiannau Credyd Cynhwysol iddynt hwy a'u cyflogwyr. Mae hyn wedi cynnwys helpu'r Cydffederasiwn Diwydiant Prydain i ddeall sut y gall Credyd Cynhwysol gael ei ddefnyddio i helpu pobl i ennill mwy drwy wneud cynnydd effeithiol i mewn i waith â chyflog uwch, fel y'i hargymhellir yn *A Better Off Britain*<sup>13</sup>. Mae DWP hefyd yn gweithio gyda'r Sefydliad Siartredig Personél a Datblygu (CIPD) a nifer o gyflogwyr blaenllaw i ddatblygu'r strategaeth ar gyfer gwneud cynnydd mewn gwaith ymhellach.

## Darparu Credyd Cynhwysol drwy bartneriaethau

Mae DWP hefyd yn gweithio gydag amrywiaeth o bartneriaid cyflenwi gan gynnwys awdurdodau lleol, landlordiaid a sefydliadau â diddordeb, y mae pob un ohonynt yn chwarae rolau pwysig o ran helpu i gyflwyno Credyd Cynhwysol.

Ar lefel leol, mae'r gwaith o ymgysylltu ag awdurdodau lleol yn cael ei gryfhau ymhellach er mwyn sicrhau bod pobl sydd angen help ychwanegol yn cael y cymorth sydd ei angen arnynt.

Gelwir y partneriaethau newydd hyn rhwng Canolfannau Gwaith ac awdurdodau lleol yn 'Gymorth Cynhwysol a ddarperir yn lleol', ac maent yn paratoi hawlwywr ar gyfer byd gwaith drwy eu helpu i fynd ar-lein, cael cymorth digidol a rheoli eu harian.

Sefydlwyd y treialon Cymorth Cynhwysol hyn yn ystod haf 2014 mewn 11 o ardaloedd ledled y DU. Maent yn canolbwyntio ar ddarparu gwasanaeth cyfannol, yn enwedig i hawlwywr sy'n agored i niwed a'r rheini ag anghenion cymhleth. Bydd y gwersi a ddysgir o bob un o'r treialon hyn a'r gwerthusiad ohonynt yn llywio'r Fframwaith Cymorth Cynhwysol a'r broses o'i gyflwyno yn y dyfodol.

<sup>13</sup> <http://cbi.binarydev.net/reports/better-off-britain>

## Astudiaeth achos 4

### Peter, digi-buddies, Lewisham



Mae'r treial Cymorth Cynhwysol ym Mwrdeistrefi Lambeth, Lewisham a Southwark yn Llundain, sy'n gweithio gyda thros 2,000 o hawlwyd, yn canolbwyntio ar gymorth digidol, ariannol a thai. Mae'r gwasanaeth 'digi-buddies', a ddarperir gan Thames Research, yn helpu trigolion i ennill sgiliau TG sylfaenol, mynd ar-lein, defnyddio'r rhyngwryd i gwblhau ceisiadau am swyddi a budd-daliadau, a defnyddio'r gwasanaeth Paru Swyddi Ar-lein i'w helpu i chwilio am swyddi a gwneud cais amdanynt.

Peter yw un o'r 'digi-buddies' sy'n gwirfoddoli yn y gwasanaeth a ddarperir yn Lewisham. Bu Peter yn helpu hawllydd a oedd â gliniadur â chysylltiad â'r rhyngwryd gartref nad oedd yn ei ddefnyddio'n aml, dim ond i siarad â ffrindiau a theulu ar gyfryngau cymdeithasol. Nid oedd yr hawllydd yn teimlo'n hyderus yn defnyddio'r rhyngwryd, y cyfleuster e-bost na Microsoft Office.

Rhoddodd Peter help i'r hawllydd ymgyswrtu â'r gliniadur, gan ddangos iddi sut i ddefnyddio ei chyfrif e-bost yn ddiogel.

Rhoddodd hyfforddiant iddi hefyd ar sut i ddefnyddio Microsoft Word a sut i atodi dogfennau, fel CV, i negeseuon e-bost. Dangoswyd i'r hawllydd sut i ddefnyddio porwr i gyrchu'r rhyngwryd a sut i gofrestru ar wefannau chwilio am swyddi.

Mae Peter wedi gweld sut mae hyder yr hawllydd wedi cynyddu yn ystod y sesiynau a sut y gall hi reoli ei chyfrif e-bost yn annibynnol nawr. Dim ond weithiau y bydd angen cymorth arni nawr i reoli ei chyfrif Paru Swyddi Ar-lein.

Mae DWP wedi comisiynu'r Ganolfan dros Gynhwysiant Economaidd a Chymdeithasol, mewn partneriaeth â Policy in Practice a BMG Research, i gynnal gwerthusiad llawn o bob un o'r 11 treial. Bydd y gwerthusiad, a fydd yn mynd rhagddo drwy gydol 2015, yn helpu i lywio fframwaith Cymorth Cynhwysol diwygiedig, a gaiff ei gynllunio i helpu hawlwyd sy'n fwy agored i niwed.

“Mae'r cynnydd a wnaed gan y prosiect 'Cymorth Cynhwysol a ddarperir yn lleol' yn dyst i'r gwaith partneriaeth gwirioneddol sy'n cael ei wneud ym Mlaenau Gwent, sydd o fudd i'n trigolion a'r gymuned rydym yn gweithio ynddi.

Mae cyfranogiad yn y prosiect wedi cryfhau ymhellach y cysylltiadau rhwng yr awdurdod lleol, swyddfeydd lleol y Ganolfan Byd Gwaith a sefydliadau trydydd parti, y mae pob un ohonynt yn gweithio tuag at gyflawni un nod cyffredin, sef helpu trigolion Blaenau Gwent!”

**Y Cyngh. Haydn Trollope, Cynghor Bwrdeistref Sirol Blaenau Gwent**

Er mwyn ehangu'r broses gyflwyno ledled Prydain Fawr yn 2015, mae DWP yn rhoi cytundebau partneriaethau cyflenwi a ariennir ar waith rhwng y Ganolfan Byd Gwaith ac awdurdodau lleol. Bydd y cytundebau hyn yn cynnig cymorth i'r rheini sydd angen help ychwanegol.

Mae DWP wedi bod yn ymgysylltu'n helaeth â chyrrff llywodraeth leol er mwyn sicrhau bod datblygiadau'n cael eu cyfathrebu'n effeithiol a bod gwybodaeth a her yn cael eu bwydo yn ôl i'r rhaglen Credyd Cynhwysol er mwyn dylanwadu ar ei chynllun a'r broses o'i gweithredu. Mae'r Adran yn cyd-gadeirio 'fforwm partneriaeth' gyda'r Gymdeithas Llywodraeth Leol: mae'r fforwm yn cynnwys uwch gynrychiolwyr o'r cymdeithasau cenedlaethol, gan gynnwys Prif Weithredwyr chwe awdurdod lleol. Mae nifer o grwpiau ymgysylltu wedi'u sefydlu hefyd, gan gynnwys y tasglu sy'n datblygu Cymorth Cynhwysol a gweithgor trawsnewid, er mwyn sicrhau bod cydweithwyr llywodraeth leol yn rhan o'r broses o'i chynllunio a'i gweithredu. Mae gan DWP hefyd grwpiau cynghori ar gyfer Cymru a'r Alban, ac mae'n gweithio'n agos gyda'r llywodraethau datganoledig a'r Adran Cymunedau a Llywodraeth Leol.

## Gweithio gyda landlordiaid er mwyn cefnogi aelwydydd

Mae Credyd Cynhwysol yn hyrwyddo cyfrifoldeb personol a disgwylir i'r rhan fwyaf o denantiaid reoli eu harian, gan gynnwys eu costau tai eu hunain, p'un a ydynt yn gweithio ai peidio. Mae hyn yn bwysig o ran lleihau'r gwahaniaeth rhwng bod mewn cyflogaeth â thâl a chael budd-daliadau ac, i bob pwrpas, mae'n dileu rhwystr allweddol tuag at symud yn ôl i mewn i waith. I lawer o denantiaid yn y sector cymdeithasol, bydd hyn yn newid sylweddol iddynt o ran cyfrifoldeb ac mae DWP yn cydnabod y rôl hollbwysig y gall landlordiaid ei chwarae o ran eu paratoi ar gyfer y newid hwn a'u pryderon cychwynnol ynghylch cynnal incwm rheolaidd a dibynadwy.

Er mwyn mynd i'r afael â'r pryderon hyn, aeth DWP ati i sefydlu'r Prosiect Arddangos Taliadau Uniongyrchol, y cyhoeddwyd y gwerthusiad terfynol ohono, a oedd yn cwmpasu'r cyfnod llawn o 18 mis, ar 18 Rhagfyr 2014. Cynhaliwyd y prosiectau mewn chwe ardal er mwyn nodi gwersi allweddol o'r broses o dalu Budd-dal Tai yn uniongyrchol i denantiaid y sector cymdeithasol. Un o nodau eraill y prosiectau oedd dangos lefel y cymorth cyllidebu personol y gallai fod ei hangen ar hawlwyf, gan gynnwys mynediad i gynhyrchion ariannol, cyngor ariannol a threfniadau talu amgen.

Y prif gasgliad oedd na welwyd y cynnydd dramatig a ragwelwyd mewn ôl-ddyledion rhent. Yn gyffredinol, talodd tenantiaid 95.5 y cant o'r holl rent a oedd yn ddyledus o gymharu â ffigur o 99.1 y cant ymhlith y rheini nad oeddent yn cael taliadau uniongyrchol - gwahaniaeth o 3.6 pwynt canran. Roedd effaith taliadau uniongyrchol yn lleihau'n sylweddol dros amser hefyd: cafodd hanner cyfanswm yr ôl-ddyledion taliadau uniongyrchol ei gronni yn ystod y mis cyntaf (neu'r cyfnod o bedair wythnos) ar ôl y broses drosglwyddo. Yn ystod y 4ydd i'r 6ed cyfnod talu, roedd y gwahaniaeth mewn cyfraddau talu wedi gostwng i 2.8 pwynt canran; a gwelwyd gostyngiad arall yn y 7fed i'r 9fed cyfnod talu i 1.3 pwynt canran. Erbyn y 18fed taliad, roedd cyfradd talu tenantiaid ar gyfartaledd wedi codi i 99 y cant.



Gan adlewyrchu pryderon ynghylch y cynnydd cychwynnol mewn ôl-ddyledion, a'r profiad a gafwyd o'r gwasanaeth byw, mae cynllun Credyd Cynhwysol wedi'i wella er mwyn gwneud y canlynol:

- gwella'r broses o roi taliadau a reolir i landlordiaid, gan nodi pwynt cyswllt unigol o fewn DWP er mwyn mynd i'r afael ag unrhyw faterion y gall fod gan landlordiaid
- cyflwyno timau penodedig i reoli achosion tai a Threfniant Talu Amgen, gyda hysbysiadau a ffurflenni symlach a gynlluniwyd yn well, a chyfeiriad e-bost allanol penodol fel bod landlordiaid cymdeithasol yn gallu cyfeirio achosion os ydynt yn ystyried cymryd camau ffurfiol cyn-dadfeddiannu
- cyflwyno arbenigwyr budd-dal tai wedi'u secondio o awdurdodau lleol i'r Ganolfan Gwasanaethau Credyd Cynhwysol, wedi'u cefnogi gan rwydwaith penodedig o bwyntiau cyswllt unigol Tai, ym mhob awdurdod lleol, a ariennir drwy'r Cytundeb Partneriaeth Cyflenwi
- cyflwyno cyfradd ddiwynnu newydd ar gyfer ôl-ddyledion rhent, a fydd yn helpu hawlwr i glirio eu dyledion yn gyflymach a chanolbwyntio ar symud i mewn i waith. Caiff y didyniadau hyn eu gwneud fel dewis olaf, gan ddiogelu'r hawlwr sy'n agored i niwed sydd ag ôl-ddyledion ond nad ydynt wedi cyllidebu ar gyfer eu dyledion. Didynnir isafswm o 10% (a hyd at 20%) o lwfans safonol hawllydd, a chaiff y gyfradd wirioneddol ei phennu gan amgylchiadau penodol tenant ac unrhyw ddiwyniadau eraill a all gael eu gwneud. Fel arall, gall landlordiaid ddewis gwneud eu trefniadau eu hunain â thenantiaid ar gyfer ad-dalu ôl-ddyledion rhent, gan benderfynu a chytuno ar delerau adennill gyda hwy yn uniongyrchol
- sicrhau cynnydd yn nifer y rheini sy'n manteisio ar gymorth cyllidebu personol drwy weithio'n agos gydag Anogwyr Gwaith.

Darparodd y prosiectau hefyd dystiolaeth glir o bwysigrwydd rhannu data â landlordiaid cymdeithasol mewn ffordd effeithiol, yn enwedig ar ddechrau cais. Mewn ymateb i hyn, mae DWP wedi gosod rheoliadau a fydd yn dod i rym ar 13 Chwefror i'w galluogi i rannu gwybodaeth â landlordiaid cymdeithasol pan fydd tenant yn cael Credyd Cynhwysol, neu pan fydd wedi gwneud cais amdano. Mae hyn yn golygu y gall landlordiaid siarad â thenantiaid er mwyn sicrhau y deuir i gytundeb ynghylch trefniadau ar gyfer talu rhent yn y dyfodol. Yna, bydd gan y landlord gyfle i nodi hawlwr y gall fod angen cyngor, cymorth a chefnogaeth arnynt i reoli eu materion ariannol. Os yw'n briodol, gall wneud cais i DWP yn uniongyrchol, neu drwy'r hawllydd, i ofyn i gostau elfen dai Credyd Cynhwysol gael eu talu drefniant talu amgen am gyfnod trosiannol os caiff y meini prawf eu bodloni.

Mewn rhan wahanol o'r rheoliadau, rydym wedi darparu porth deddfwriaethol ar gyfer rhannu gwybodaeth sy'n ymwneud â Chymorth Cynhwysol yn y dyfodol. Bydd yn caniatáu i swm cymesur o ddata perthnasol gael eu rhannu rhwng DWP a darparwyr cymorth lleol at ddibenion penodedig asesu p'un a oes angen i unrhyw hawlwr Credyd Cynhwysol gael cyngor, cymorth neu gefnogaeth mewn perthynas â chael budd-daliadau, rheoli eu harian; neu p'un a allent fod yn wynebu unrhyw rwystrau eraill. Os byddai'n well gan rywun beidio â rhannu gwybodaeth, ni fydd hyn yn effeithio ar ei hawl i gael Credyd Cynhwysol nac unrhyw fudd-daliadau eraill. Bydd DWP yn cymryd camau i sicrhau bod y broses o rannu data yn cydymffurfio ag egwyddorion diogelu data, nad yw cyfrinachedd yr hawllydd yn cael ei beryglu, ac na chaiff unrhyw hawllydd ei roi mewn

risg yn anfwriadol. Drwy ganiatáu i'r wybodaeth hon gael ei rhannu, bydd partneriaethau Cymorth Cynhwysol yn gallu cynnig cymorth wedi'i deilwra yn gyflymach. Caiff gweithdrefnau a chanllawiau eu datblygu er mwyn egluro hyn. Caiff y rhain eu llywio gan y gwasanaeth Credyd Cynhwysol a'u treialu yn unol â'r dull *Profi a Dysgu*.

Mae DWP wedi gweithio'n helaeth gyda landlordiaid cymdeithasol, drwy'r tair cymdeithas fasnach genedlaethol a mwy yn lleol, yn enwedig yng ngogledd-orllewin Lloegr ac ardaloedd eraill lle mae Credyd Cynhwysol wedi'i gyflwyno. Mae Strategaeth Paratoi Landlordiaid wedi'i datblygu ac, ym mis Tachwedd 2014, cyhoeddodd DWP becyn Cymorth i Landlordiaid Cymdeithasol<sup>14</sup>. Mae'r becyn hwn yn rhoi cyngor a chymorth ymarferol i baratoi tenantiaid ar gyfer Credyd Cynhwysol, gan gynnwys cyfeiriadau at yr holl ddeunydd dysgu a gyhoeddwyd hyd yn hyn, yn ogystal â mynediad i ffynonellau cymorth, fel y porth Gwasanaeth Cyngor Ariannol i landlordiaid.

Mae gwaith yn parhau i fynd rhagddo hefyd gyda landlordiaid cymdeithasol a'u cyrff masnach i ystyried dichonolrwydd rôl “partner yr ymddiriedir ynddo” wrth nodi anghenion cymorth cyllidebu a'r galw posibl am drefniadau talu amgen ar gam cynnar; ac, yn fwy cyffredinol, i'w hannog i gymryd rhan yn y broses o baratoi eu tenantiaid wrth i Gredyd Cynhwysol gael ei gyflwyno.

## Astudiaeth achos 5

### Jalpa Parmar, hawlydd Credyd Cynhwysol, Rugby



Jalpa had recently graduated from Birmingham University when sRoedd Jalpa wedi graddio'n ddiweddar o Brifysgol Birmingham pan wnaeth gais am Gredyd Cynhwysol yng Nghanolfan Gwaith Rugby. Er gwaethaf y ffaith bod ganddi radd rheoli busnes, roedd hi'n ei chael hi'n anodd dod o hyd i waith.

Meddai Jalpa: “Doeddwn i erioed wedi gweithio felly roeddwn i'n teimlo bod fy niffyg profiad yn codi ofn ar ddarpar gyflogwyr. Rwy'n falch i mi benderfynu mynd i'r ganolfan gwaith gan iddyn nhw fy helpu i oresgyn hynny yn syth.”

Cafodd ei Anogwr Gwaith a staff y ganolfan gwaith eu synnu cymaint gan ei brwdfrydedd, gwnaethant ofyn iddi a hoffai wneud profiad gwaith gyda nhw. Tra ei bod yn gweithio yno, aeth i un o ddiwyddiadau'r ganolfan gwaith.

“Fe es i i'r hyn a oedd yn debyg i ddigwyddiad dêtio cyflym. Cafodd ei gynnal i hawlwyf, fel fi, a oedd yn chwilio am swyddi ac asiantaethau recriwtio a oedd yn chwilio am bobl i'w cyflogi. Roedd hi'n ffordd wych o sicrhau bod y broses o chwilio am waith yn symud yn gyflym.”

Cafodd Jalpa gynnig swydd llawn amser, dros dro yn syth gyda Concorde Specialist Logistics, sy'n ganolfan alwadau leol.

“Roedd y profiad gwaith yr oeddwn i'n ei gael yn y ganolfan gwaith yn golygu fy mod yn llawer mwy cyflogadwy, yn farn marn i. Dwi wedi bod gyda Concorde am ychydig fisoedd nawr ac rwy'n mwynhau'r her a'r profiad o weithio mewn amgylchedd swyddfa. Yn y tymor hwy, hoffwn i gael swydd lle galla' i ddefnyddio fy ngradd ond mae'r swydd hon yn grêt am y tro.”

Mae Jalpa yn dal i fynd i'r ganolfan gwaith yn rheolaidd i gwrdd â'i Anogwr Gwaith sy'n ei helpu i chwilio a gwneud cais am swyddi sy'n cyd-fynd yn fwy â'i dyheadau gyrrfa.

<sup>14</sup> <https://www.gov.uk/government/publications/universal-credit-and-rented-housing>

## Astudiaeth achos 6

### Vandna Patel, Anogwr Gwaith Credyd Cynhwysol, Canolfan Gwaith Hammersmith



“Yn flaenorol, roeddem yn treulio llawer o’n hamser yn ateb ymholiadau’n ymwneud â budd-daliadau a chwblhau ffurflenni, ond mae’r gwaith hwnnw’n cael ei wneud nawr gan y Ganolfan Gwasanaethau sy’n golygu bod gennym fwy o amser i siarad â hawlwyf am eu hamgylchiadau personol a’u dyheadau gyrfa.”

“Rydym yn darparu gwasanaeth wedi’i deilwra’n fwy, sy’n canolbwyntio ar anghenion yr unigolyn. Mae’n llawer mwy hyblyg. Rydym yn gallu bod yn fwy creadigol a helpu hawlwyf i roi cynnig ar wahanol ffyrdd o chwilio am waith, fel anfon ceisiadau ar hap. Mae hawlwyf hefyd yn gwerthfawrogi’r cymorth mewn swydd a gynigiwn, sy’n eu helpu i chwilio am yrfa, nid dim ond swydd.”

“Mae dileu’r rheol 16 awr o dan Credyd Cynhwysol wedi newid popeth. Mae’n wych eu bod yn gallu derbyn oriau ychwanegol gan wybod na fyddant yn colli eu holl fudd-daliadau.”

“Rwy’n hoffi’r hyblygrwydd mae Credyd Cynhwysol yn ei gynnis i geiswyr gwaith. Roedd un hawlydd a welais eisieu bod yn ymgynghorydd recriwtio ond nid oedd ganddo’r profiad perthnasol. Cafodd gynnis mis o brofiad gwaith mewn asiantaeth recriwtio. Yn ei Ymrwymiad Hawlydd, roeddwn i’n gallu addasu’r amser yr oedd disgwyl iddo ei dreulio yn chwilio am waith fel y gallai wneud y profiad gwaith, derbyn cymorth ariannol a gallu chwilio am waith ar yr un pryd. Fe dalodd ar ei ganfed: cafodd swydd yn y cwmni yn y pen draw.

“Mae cyflogwyr yn awyddus i gyflogi hawlwyf Credyd Cynhwysol gan eu bod yn gwybod nad ydynt yn debygol o wrthod oriau ychwanegol. O’m profiad i, mae hyn wedi arwain at gydbertynas well rhwng cyflogwyr a chyflogeion. Po fwyaf y bydd cyflogwyr yn ei glywed am fuddiannau Credyd Cynhwysol, y mwyaf awyddus byddant i recriwtio hawlwyf.”

## 5. Casgliad

Mae ei raddfa a'i natur drawsnewidiol yn golygu mai Credyd Cynhwysol yw un o ddiwygiadau mwyaf cymhleth ac uchelgeisiol Llywodraeth y DU. Dros y 30 mlynedd diwethaf, mae agweddau'r cyhoedd tuag at les wedi newid yn sylweddol. Heddiw, mae mwy o ddisgwyliad y dylai pobl gymryd mwy o gyfrifoldeb, ac y dylai'r system les gael ei neilltuo ar gyfer y rheini sydd wir ei hangen.

Nod Credyd Cynhwysol yw addasu'r dirwedd gwaith i genhedlaeth drwy newid ymddygiad pedwar grŵp allweddol yn sylfaenol: ceiswyr gwaith, cyflogwyr, Anogwyr Gwaith y Ganolfan Gwaith ac awdurdodau lleol.

Yn ei hanfod, mae Credyd Cynhwysol yn ysgogi newid mewn ymddygiad ymhlith ceiswyr gwaith drwy eu helpu i ddeall bod Credyd Cynhwysol yn gwobrwyo gwaith a dangos mai cyflogaeth yw'r ffordd orau o fod yn annibynnol yn ariannol. Mae busnesau yn dysgu bod Credyd Cynhwysol yn eu galluogi i gyflogi pobl yn rhan amser a rhoi oriau ychwanegol iddynt. Mae Anogwyr Gwaith y Ganolfan Gwaith yn dysgu sut i helpu pobl i symud i mewn i waith, aros yn y gwaith a gwneud cynnydd drwy sicrhau gwell swydd neu oriau hwy. Ac mae awdurdodau lleol yn dysgu i feithrin partneriaethau lleol newydd er mwyn helpu pobl i reoli eu harian yn well.

Mae Credyd Cynhwysol yn mynd i'r afael â ffaeleddau yn y dulliau o ddarparu budd-daliadau yn y gorffennol drwy sicrhau bod y system bob amser yn cymell gwaith a bod gwaith yn talu ffordd bob tro. Mae'r adroddiad hwn yn cynnig tystiolaeth bod arwyddion calonogol bod hawlwyr yn cydnabod y cymhellion newydd hyn, yn ymddwyn yn wahanol ac yn gwneud mwy i ddod o hyd i waith.

Ym mis Hydref 2014, cyflwynodd Credyd Cynhwysol ar Waith dystiolaeth bod y gwaith o drawsnewid y farchnad lafur a'r wladwriaeth les wedi hen ddechrau. Roedd cyrhaeddiad Credyd Cynhwysol yn cael ei ehangu ac roedd y gwaith yn dechrau effeithio ar farchnadoedd llafur lleol.

Yn ystod y pedwar mis ers hynny, mae Credyd Cynhwysol wedi'i ehangu i ardaloedd eraill o Brydain Fawr ac mae'r dystiolaeth o effeithiau cadarnhaol yn parhau i dyfu. Mae DWP wedi:

- cyflwyno Credyd Cynhwysol i ganolfannau gwaith ychwanegol ar gyfer pobl sengl, cyplau a theuluoedd
- dadansoddi data newydd sy'n dangos bod hawlwyr Credyd Cynhwysol yn fwy tebygol o fod mewn gwaith, treulio mwy o amser mewn gwaith, ac ennill mwy
- lansio treial o'r Gwasanaeth Digidol Credyd Cynhwysol yn Sutton, De Llundain
- paratoi Anogwyr Gwaith i gyflwyno newid mewn ymddygiad ymhlith ceiswyr gwaith, gan gynnwys cyflwyno mesurau newydd yn ymwneud â'r farchnad lafur
- datblygu Hap-dreialon wedi'u Rheoli er mwyn deall ymhellach y ffordd orau o gefnogi'r rheini sy'n awyddus i gynyddu eu hincwm drwy waith
- parhau i feithrin partneriaethau ag awdurdodau lleol, landlordiaid a chyflogwyr er mwyn nodi cynlluniau cyflenwi effeithiol ar gyfer hawlwyr ag anghenion amrywiol.

Mae DWP yn cydnabod nad yw newidiadau ar y raddfa hon yn digwydd dros nos, a bod nifer o heriau sylweddol i'w hwynebu o hyd yn 2015:

- cyflwyno Credyd Cynhwysol i hawlwyd di-waith sengl ledled Prydain Fawr
- ehangu'r dull Profi a Dysgu i agweddau cymhleth ar Credyd Cynhwysol fel tai
- profi'r Gwasanaeth Digidol gwell ar raddfa fwy.

Dros y flwyddyn nesaf, bydd DWP yn cymryd camau sylweddol tuag at drawsnewid y system les a'r farchnad lafur, gan wireddu buddiannau economaidd sylweddol Credyd Cynhwysol, ac arbed arian i'r trethdalwr.



---

Cynhyrchwyd gan  
Yr Adran Gwaith a Phensiynau  
Chwefror 2015  
[www.gov.uk/dwp](http://www.gov.uk/dwp)