



Programme de recherche du CGIAR sur le Changement Climatique, l'Agriculture et la Sécurité Alimentaire (CCAFS)

Résumé des résultats des enquêtes de base niveau ménage :
site de Fakara, Niger



Décembre 2011

B. Moussa, K. Sissoko, R. Zougmoré, K. Dieye, M. Amadou, A.S. Moussa,
W. Forch, C. Garlick, S. Ochieng, P. Kristjanson, P.K. Thornton



B. Moussa, K. Sissoko, R. Zougmore, K. Dieye, M. Amadou, A.S. Moussa, W. Forch, C. Garlick, S. Ochieng, P. Kristjanson, P.K. Thornton 2011. Résumé des résultats des enquêtes de base niveau ménage – site de Fakara, Niger. Programme de recherche du CGIAR sur le Changement Climatique, l’Agriculture et la Sécurité Alimentaire (CCAFS). Copenhague, Danemark. Disponible en ligne sur www.ccafs.cgiar.org

Publié par le Programme de recherche du CGIAR sur le Changement Climatique, l’Agriculture et la Sécurité Alimentaire (CCAFS).

CCAFS Unité de coordination – Département d’Agriculture et d’Ecologie, Faculté des Sciences de la vie, Université de Copenhague, Rolighedsvej 21, DK-1958 Frederiksberg C, Danemark. Tel: +45 35331046; Email: ccaafs@life.ku.dk

Creative Commons License



Ce rapport est distribué sous licence “Creative Commons Attribution » – Non Commerciale – No Derivs 3.0 Unported License.

Cette publication peut être librement citée et reproduite à condition que la source soit mentionnée. Aucune partie, ni la totalité de cette publication ne peut être vendue, ni utilisée à d’autres fins commerciales.

© 2011 Programme de recherche du CGIAR sur le Changement Climatique, l’Agriculture et la Sécurité Alimentaire (CCAFS).

DISCLAIMER:

Ce rapport est un résultat du thème 4 intégration pour la prise de décision sous le Programme de recherche du CGIAR sur le Changement Climatique, l’Agriculture et la Sécurité Alimentaire (CCAFS) et n’a pas été évalué par les pairs. Les opinions exprimées dans le présent rapport sont celles de (s) l’auteur (s) et ne reflètent pas nécessairement les politiques et/ou opinions du CCAFS. Toutes les images restent la propriété exclusive de leur source et ne peuvent être utilisées sans autorisation écrite de la source.

Liste des figures

Figure 1. Localisation des villages du site de Fakara	1
Figure 2. Distribution de la population au sein des ménages	3
Figure 3. Proportion de ménages impliqués dans la production, consommation et commercialisation de produits issus de l'exploitation agricole	4
Figure 4. Proportion des ménages qui consomment et/ou vendent des produits obtenus hors exploitation	6
Figure 5. Répartition des tâches au sein du ménage	7
Figure 6. Période de disponibilité et de manque de nourriture pendant l'année	10

Liste des tableaux

Tableau 1. Répartition du nombre de ménages et de la population totale selon la taille des ménages	2
Tableau 2. Pourcentage de la population totale par groupe d'âge	3
Tableau 3. Niveau d'éducation	3
Tableau 4. Plus haut niveau d'instruction atteint par un membre du ménage par type de ménage	3
Tableau 5. Importance des ménages collectant des produits hors exploitation	5
Tableau 6. Niveau de diversification de la production agricole au sein des exploitations agricoles	6
Tableau 7. Nombre de sources de revenus monétaires	7
Tableau 8. Adoption de nouvelles variétés ou cultures dans les 10 dernières années	8
Tableau 9. Nouvelles variétés de cultures introduites par les ménages au cours des dix dernières années	8
Tableau 10. Pourcentage de ménages ayant opérés des changements en gestion des terres	8
Tableau 11. % des ménages ayant opérés des changements en gestion des eaux	8
Tableau 12. Changements opérés en agroforesterie	9
Tableau 13. Raisons des changements opérés	9
Tableau 14. Raisons liées au climat	9
Tableau 15. Gestion de l'élevage : changements opérés	9
Tableau 16. Utilisation intrants	11
Tableau 17. Information sur des événements extrêmes	11
Tableau 18. Informations sur les prévisions des ravageurs	11
Tableau 19. Informations sur les prévisions du début des pluies	12
Tableau 20. Prévisions du temps pour les 2-3 mois suivants	12
Tableau 21. Prévisions du temps à court terme (Jour et 2 – 3 jours prochains)	12
Tableau 22. Appartenance à des groupements communautaires	12
Tableau 23. Crises spécifiquement liées au climat	13
Tableau 24. Quelques biens des membres des ménages	13

Remerciements

Nous tenons à remercier tous les enquêteurs pour le travail accompli sur le terrain ainsi que les populations des villages pour l'hospitalité et la collaboration durant le déroulement des enquêtes. Nos remerciements vont également à l'endroit de l'Institut National de la recherche agronomique (INRAN), l'Institut du Sahel (INSAH/CILSS) et le programme sur le Changement Climatique, l'Agriculture et la Sécurité Alimentaire (CCAFS). Merci à tous ceux qui ont contribué de près ou de loin à ces enquêtes pour les efforts énormes consentis qui ont permis de réaliser ce travail dans les meilleures conditions.

Résumé

Ce rapport présente les résultats des enquêtes de base conduites au niveau des ménages de sept (7) villages du site de Fakara (Niger) dans le cadre du programme de recherche du CGIAR sur le Changement Climatique, l'Agriculture et la Sécurité alimentaire. L'objectif de ces enquêtes était de collecter toutes les données et informations sur des indicateurs clés de base concernant les ménages notamment les moyens de subsistance, l'agriculture et la gestion des ressources naturelles, les besoins d'information sur le climat et la gestion des risques, et les pratiques d'atténuation et d'adaptation.

La population du site pratique l'Islam et est majoritairement active (âge compris entre 5-60 ans). Cependant on observe un faible niveau d'éducation avec environ 58% des ménages ayant un membre avec un niveau primaire. L'agriculture et l'élevage constituent les principales activités économiques de production. La majorité des ménages a accès à au moins 1ha de terre. Les intrants agricoles sont très peu utilisés, essentiellement des engrais. L'agriculture est diversifiée et constitue la source majeure pour la satisfaction des besoins alimentaires des membres des ménages. L'essentiel de la production est destinée à l'autoconsommation, avec un faible pourcentage de produits agricoles et animaux vendus. Les sources hors exploitation contribuent aussi à la satisfaction des besoins alimentaires. Environ 36,4% des ménages enquêtés arrivent à satisfaire leurs besoins alimentaires de subsistance pendant 7 à 11 mois, hors de l'exploitation et 63,6 % affirment avoir leur nourriture hors exploitation pendant moins de 7 mois dans l'année. Les sources de revenus sont limitées. Environ 96% des ménages ont indiqué avoir effectués des changements dans les différents systèmes de production. Ces changements concernent l'adoption de nouvelles variétés, les pratiques de gestion des terres, des eaux et en agroforesterie. La recherche de meilleurs rendements (84,4%) et aussi de meilleurs prix (13,3%) sont les principales raisons avancées des changements observés. Contrairement à l'agriculture, peu de changements ont été observés au niveau de l'élevage. Les informations sur le climat et la météorologie sont reçues par les ménages assez fréquemment. Les principaux types d'informations sont les prévisions des événements extrêmes, sur les ravageurs, sur le début de la saison des pluies, et aussi des prévisions sur le court (2-3 jours) et moyen termes (2-3 mois). La radio demeure la source principale par laquelle les ménages ont accès à l'information. Certaines informations sont suivies de conseils que certains ménages utilisent, d'autres pas. Des crises climatiques ont été relevées au cours des dix dernières années. La plus part de ménages ne disposent que du minimum de biens (surtout la radio).

Table des matières

Liste des figures	i
Liste des tableaux	i
Remerciements	ii
Résumé	iii
1. INTRODUCTION.....	1
2. TYPES ET COMPOSITION DES MENAGES.....	2
2.1. TYPES DE MENAGES	2
2.2. COMPOSITION DES MENAGES	2
2.3. NIVEAU D'EDUCATION	3
3. MOYENS DE SUBSISTANCE	4
3.1. SOURCES PROPRES DE SUBSISTANCE	4
3.2. SOURCES DE SUBSISTANCE HORS EXPLOITATION.....	4
3.3. INDICES DE DIVERSIFICATION	6
3.4. REPARTITION DES TACHES AU SEIN ET HORS EXPLOITATION	7
3.5. SOURCES DE REVENUS MONETAIRES.....	7
4. CHANGEMENTS DANS LA DYNAMIQUE DE GESTION DES SYSTEMES AGRO-SYLVO-PASTORAUX ET PISCICOLES : CULTURES, BETAIL, POISSON, ARBRES, TERRE ET EAU	7
4.1. GESTION DES CULTURES	7
4.2. GESTION DE L'ELEVAGE	9
5. SECURITE ALIMENTAIRE	9
5.1. SOURCES DE NOURRITURE.....	9
6. RESSOURCES EN EAU ET TERRES	10
6.1. L'EAU POUR L'AGRICULTURE.....	10
6.2. UTILISATION DES TERRES.....	10
7. INTRANTS ET CREDITS	10
8. CLIMAT ET METEOROLOGIE	11
8.1. QUI REÇOIT LES INFORMATIONS ?	11
8.2. TYPES D'INFORMATION	11
9. APPARTENANCE A DES GROUPES COMMUNAUTAIRES	12
10. CRISES CLIMATIQUES	12
11. BIENS ET CAPITAL.....	13

1. Introduction

Le programme de recherche sur le Changement climatique, l'Agriculture et la Sécurité Alimentaire (CCAFS) est un partenariat stratégique entre le Groupe Consultatif pour la Recherche Agricole Internationale (CGIAR) et le Partenariat des Sciences du Système Terrestre (ESSP). Il a pour but principal de surmonter les menaces imposées par le changement climatique afin d'atteindre la sécurité alimentaire, de renforcer et améliorer les moyens de subsistance des agriculteurs et la gestion des ressources naturelles. Le programme a initié et conduit des enquêtes au niveau des ménages des sites retenus en Afrique de l'Ouest. L'objectif de ces enquêtes est de rassembler et collecter toutes les données et informations disponibles sur des indicateurs clés de base concernant le bien-être, les moyens de subsistance, l'agriculture, les ressources naturelles, utilisations et stratégies de gestion, les besoins et utilisations des informations relatives au climat, la gestion des risques, et les pratiques d'atténuation et d'adaptation.

Ce rapport résume les résultats des enquêtes conduites en Janvier 2011 sur un échantillon de cent quarante (140) ménages répartis sur sept (7) villages du site de Fakara (Niger) (Figure 1). Le manuel, guide et questionnaire ainsi que les méthodes utilisées pour l'analyse des données et informations sont disponibles sur le site du CCAFS (<http://ccafs.cgiar.org>).

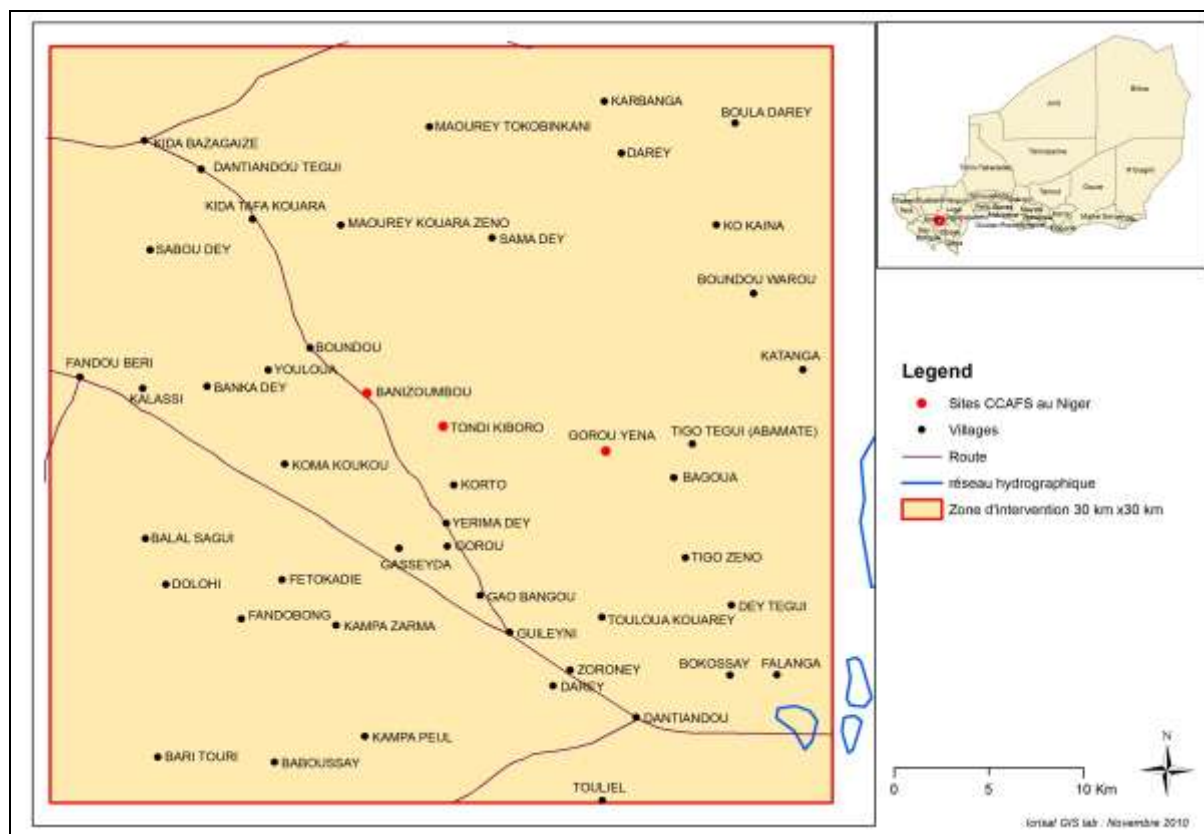


Figure 1. Localisation des villages du site de Fakara

2. Types et composition des ménages

2.1. Types de ménages

L'échantillon enquêté était composé de 71% de répondants hommes et 29% de femmes. La proportion élevée de répondants femmes était due à l'absence des chefs de ménages au moment des enquêtes ou les cas de veuvage déjà cités.

Sur l'ensemble des villages du site, environ 96.4% des ménages sont sous la responsabilité des hommes. Environ 45% des ménages ont plus de 10 membres, 47% ont entre 4-9 membres et seulement 7.8% sont constitués de 1-3 membres. La taille moyenne des ménages est de 12 membres, avec un écart type de 8,7. La taille minima des ménages est de 3 personnes et la taille maxima est de 72 personnes.

2.2. Composition des ménages

La population totale de l'échantillon est de 1793 individus. Les ménages de plus 10 individus représentent 45% du total des ménages avec une population de 1210 individus (76% de la population totale). Le tableau ci-dessous donne la répartition de la population en fonction de la taille des ménages.

Tableau 1. Répartition du nombre de ménages et de la population totale selon la taille des ménages

Taille ménage	Nombre ménages	%	Population	%
1 à 3 pers	11	7,9	50	2,8
4 à 6	38	27,1	267	14,9
7 à 9	28	20	279	15,6
10 et +	63	45	1197	66,8

Les ménages au sein desquels les personnes en situation de charge (âge < 5 et > 60 ans) et qui représentent 0 à 40% de la population constituent environ 79% des ménages. Les membres âgés de 5-60 ans et qui constituent entre 60-80% des membres des ménages sont dans environ 52% des ménages (Figure 2). La population du site est donc majoritairement composée de jeune et donc une population active.

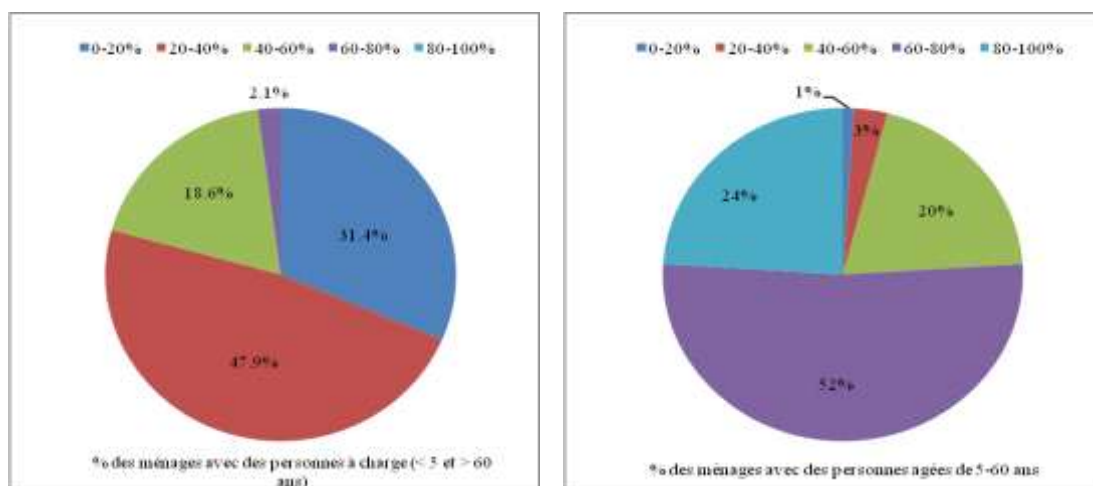


Figure 2. Distribution de la population au sein des ménages

La population active (5-60 ans) de l'échantillon enquêté représente environ 71% de la population totale (Tableau 2).

Tableau 2. Pourcentage de la population totale par groupe d'âge

Groupe d'âge	Population	%
< de 5 ans	380	21,2
5 à 60 ans	1288	71,8
> 60 ans	125	7

2.3. Niveau d'éducation

Le tableau 3 donne sur le niveau d'éducation des ménages enquêtés. Le niveau d'éducation est essentiellement le primaire (58,6%), suivi du secondaire (25,7%). Environ 15,7% des ménages n'ont aucun membre avec une instruction formelle. On constate aussi que c'est surtout au niveau des ménages de +10 membres qu'on trouve ceux ayant une éducation formelle (primaire et/ou secondaire), contrairement aux ménages de petite taille.

Tableau 3. Niveau d'éducation

Niveau d'instruction	Ménages	
	Nombre	%
Sans instruction formelle	22	15,7
Primaire	82	58,6
Secondaire	36	25,7
Supérieur	0	0

Concernant le niveau d'éducation par type de ménage, on constate un niveau d'éducation plus élevé au niveau des ménages de grande taille comparativement aux ménages de taille moyenne et petite.

Tableau 4. Plus haut niveau d'instruction atteint par un membre du ménage par type de ménage

Ménages	Ménages	Ménages	Ménages
---------	---------	---------	---------

	1-3 pers		4-6 pers		7-9 pers		10 +	
	Nb	%	Nb	%	Nb	%	Nb	%
Sans instruction formelle	1	4,5	8	36,4	5	22,7	8	36,4
Primaire	0	0	10	12,2	27	32,9	45	54,9
Secondaire	0	0	2	5,6	4	11,1	30	83,3
Supérieur	0	0	0	0	0	0	0	0

3. Moyens de subsistance

3.1. Sources propres de subsistance

L'agriculture demeure la principale activité économique de production et dont les ménages dépendent principalement pour leur subsistance. L'agriculture vivrière (céréales) est orientée principalement vers l'autoconsommation. Elle demeure diversifiée avec environ 77% des ménages qui produisent plus de 4 spéculations, et ceux qui exploitent seulement 2-3 représentent 20%. Les cultures de rente sont aussi pratiquées, de même que la production de fruits, de légumes, de fourrages. L'élevage de gros (49% des ménages) et petits (71% des ménages) ruminants est fortement pratiqué. La pêche n'est pas beaucoup pratiquée, mais il y a une forte exploitation de bois (24% des ménages exploitent le bois de construction et 76% le bois de chauffe). Avec l'élevage intégré à l'agriculture, la production de fumier est pratiquée par environ 46% des ménages qui l'utilisent sur leurs exploitations.

Concernant les ventes, elles touchent aussi bien les produits végétaux qu'animaux. En effet seulement 18.6% des ménages sont impliqués dans la vente de céréales. De même les ventes de petits (66.4% des ménages) et gros (47.9% des ménages) ruminants sont aussi fréquentes. La figure ci-dessous donne les proportions des ménages impliqués dans les activités de production, commercialisation et consommation.

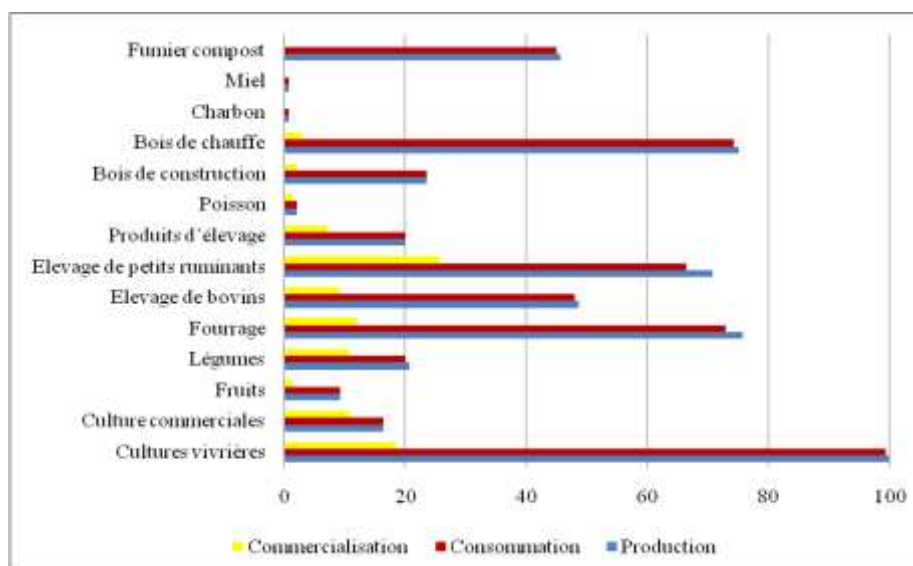


Figure 3. Proportion de ménages impliqués dans la production, consommation et commercialisation de produits issus de l'exploitation agricole

3.2. Sources de subsistance hors exploitation

Sur le site de Fakara, plusieurs produits hors exploitation sont consommés dans les ménages. C'est ainsi que près de 46% des ménages ont utilisé 2 ou 3 produits, et près de 44% ont utilisé 4 à 6 produits. Le tableau ci-dessous donne les pourcentages des ménages.

Tableau 5. Importance des ménages collectant des produits hors exploitation

Nombre de produits provenant hors exploitation	Ménages	
	Nombre	%
1 seul produit	11	7,9
2 ou 3 produits	64	45,7
4 ou 6 produits	61	43,6
7 ou 9 produits	4	2,9
10 produits ou plus	0	0

Ces produits hors exploitations peuvent provenir d'exploitations communautaires, des marchés, des dons, ou des ressources de la forêt etc. La figure ci-dessous donne les proportions de ces produits en termes de production, consommation et de vente. Le bois de chauffe et le bois de construction sont fortement collectées en dehors de l'exploitation (96% et 47% des ménages respectivement) notamment au niveau de la forêt, communément appelé brousse, où il y'a un libre accès. C'est également le cas de produits divers (miel et produits fruitiers sauvages divers). Les cultures vivrières et les fruits provenant hors exploitation sont consommés essentiellement au sein des ménages par 51 % des ménages enquêtés et très faiblement vendus (environ 1% des ménages). Le fourrage est collecté aussi fortement en dehors des exploitations dans la brousse et utilisé fortement au sein des exploitations. Sa vente est faiblement pratiquée (17% des ménages).

Le poisson est collecté en dehors des exploitations et consommé par 11% des ménages et est très faiblement vendu (4% des ménages), mais est consommé dans près de 34% des ménages. Le fumier est collecté en dehors des exploitations par près de 40% des ménages pour une utilisation sur leurs propres exploitations afin de compléter leurs besoins. La collecte du miel hors exploitation est pratiquée par une faible proportion de ménage (3% environ) par contre une forte proportion (76%) de ménages s'adonne au commerce de miel.

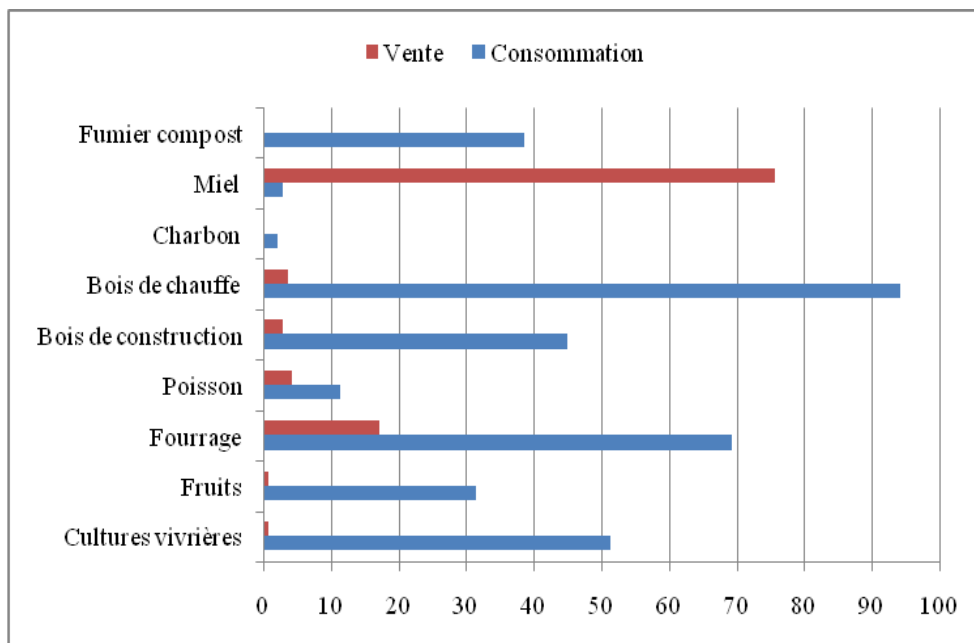


Figure 4. Proportion des ménages qui consomment et/ou vendent des produits obtenus hors exploitation

3.3. Indices de diversification

Un indice de diversification a été créé respectivement pour la production et la commercialisation des produits. L'indice de diversification de production se réfère à la somme de tous les produits issus de l'exploitation, et celui de la commercialisation, à la somme des produits issus de l'exploitation qui sont vendus.

Pour la production

- 1 : faible diversification (1-4 produits)
- 2 : diversification intermédiaire (5-8 produits)
- 3 : haute diversification (+ 9 produits)

Pour la commercialisation

- 1 : pas de commercialisation de produits
- 2 : faible commercialisation (1-2 produits)
- 3 : commercialisation intermédiaire (3-5 produits)
- 4 : forte commercialisation (+ 6 produits)

Sur le Site de Fakara, la production agricole est moyennement diversifiée au sein des ménages. En effet, on note:

- i) 58% des ménages produisant entre 4 à 6 produits ;
- ii) 20% qui produisent entre 2-3 produits ;
- iii) 19% des ménages qui produisent entre 7-9 produits
- iv) 1% des ménages produisent soit 1 seul produit, soit + 10 produits.

Tableau 6. Niveau de diversification de la production agricole au sein des exploitations agricoles

Nombre de produits agricoles	Nbre	% des ménages
aucun produit	0	0
1 seul produit	2	1,4
2 ou 3 produits	28	20
4 ou 6 produits	81	57,9
7 ou 9 produits	27	19,3
10 produits ou plus	2	1,4

3.4. Répartition des tâches au sein et hors exploitation

La figure 5 donne la répartition des tâches (travail) au sein du ménage. On note que les hommes sont responsables de nombreuses tâches au sein du ménage, mais aussi qu'il y a de tâches qui sont équitablement partagées entre les membres du ménage. Les femmes jouent un rôle important car elles assurent aussi une part des tâches du ménage.

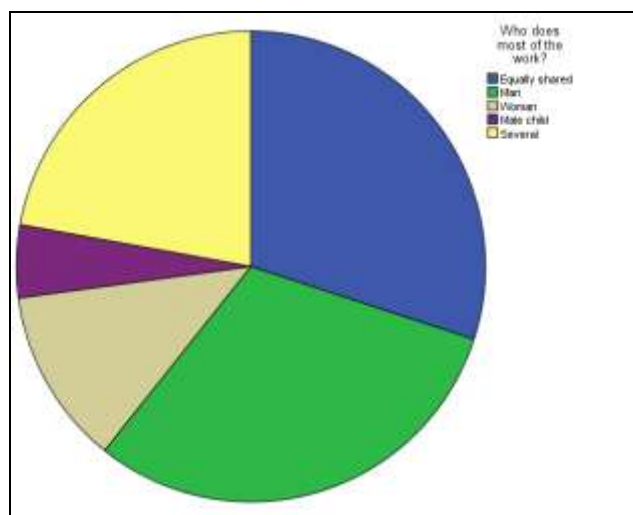


Figure 5. Répartition des tâches au sein du ménage

3.5. Sources de revenus monétaires

On constate que les ménages ne disposent pas de nombreuses sources de revenus monétaires. En effet, 25% des ménages n'ont eu accès à aucune source de revenus monétaires, 30,7% des ménages ont bénéficié d'une seule source et 27,1% ont eu accès à 2 sources de revenus.

Tableau 7. Nombre de sources de revenus monétaires

Sources	Nombre	%
Aucune source	35	25
1 source	43	30,7
2 sources	38	27,1
3 sources	22	15,7
4 sources	2	1,4

4. Changements dans la dynamique de gestion des systèmes agrosylvo-pastoraux et piscicoles : cultures, bétail, poisson, arbres, terre et eau

4.1. Gestion des cultures

Les changements intervenus au niveau de l'agriculture ont été appréciés en comparant les trois principales cultures du ménage il y a 10 ans, à celles qu'ils ont aujourd'hui. Environ 96% des ménages enquêtés ont affirmé avoir effectué des changements enregistrés sur leur exploitation au cours des 10 dernières années (Tableau 8).

Tableau 8. Adoption de nouvelles variétés ou cultures dans les 10 dernières années

Changements dans les pratiques	Nombre	% de ménages
Sur 2 – 3 cultures pratiquées au moins 1 est différente d’il y’a 10 ans	134	95,7
Sur 2 – 3 cultures pratiquées au moins 2 – 3 sont différentes d’il y’a 10 ans	6	4,3

Introduction de nouvelles variétés de cultures pendant les 10 dernières années

Environ 70% des ménages ont introduit de nouvelles cultures ou variétés dont 34% ont introduit une ou deux cultures, et 36% trois (ou plus) de nouvelles cultures ou variétés. Environ 30% des ménages n’ont pas été réceptifs aux changements et n’ont introduit aucune nouvelle variété ou culture.

Tableau 9. Nouvelles variétés de cultures introduites par les ménages au cours des dix dernières années

Changements dans les pratiques	Nombre	% de ménages
Aucune introduction de nouvelles cultures ou de nouvelles variétés	42	30
Introduction d’une ou deux nouvelles cultures ou de nouvelles variétés	47	33,6
Introduction de trois (ou plus) nouvelles cultures ou nouvelles variétés	51	36,4

Changements sur la gestion des terres, des sols et des eaux

Concernant les changements opérés par les ménages dans la gestion des terres (introduction des terrasses, des alignements de pierres, des haies, du labour en courbes de niveau, des rotations), on note que plus de 70% des ménages ont intégré/adopté au moins un changement dans leur pratique.

Tableau 10. Pourcentage de ménages ayant opérés des changements en gestion des terres

Changements dans les pratiques de gestion des sols	Nombre	% de ménages
Pas de changement de pratique	38	27,1
Une seule pratique de gestion des sols	50	35,7
Deux pratiques ou plus changées dans la gestion des sols	52	37,1

Pendant les 10 dernières années, la grande majorité des ménages (près de 98%) enquêtés n’a opéré aucun changement sur la gestion de l’eau dans l’exploitation.

Tableau 11. % des ménages ayant opérés des changements en gestion des eaux

Changements de pratiques de gestion des eaux	% des ménages
Pas de changements	97,9
1 changement opéré	2,1

Les résultats montrent aussi que les ménages n’ont pas effectué des changements dans le domaine de l’agroforesterie. En effet, seuls 18 ménages (soit 12,9%) ont opéré des changements au cours de ces 10 dernières années.

Tableau 12. Changements opérés en agroforesterie

Changements de pratiques de gestion agroforestière	% des ménages
Pas de changements	87,1
Changement opéré	12,9

Raisons/causes des changements observés

Les raisons évoquées par les ménages des changements (gestion des terres, des sols, des eaux et agroforestière) pendant les 10 dernières années sont essentiellement la recherche d'un meilleur rendement (environ 84,4% des ménages). Les prix et opportunités de vente sont aussi cités.

Tableau 13. Raisons des changements opérés

		Ménages	
		Nombre	%
Marchés	Meilleur rendement	76	84,4
	Meilleur prix	12	13,3
	Nouvelles opportunités de vente	2	2,2

En plus de la recherche de meilleur rendement, les ménages ont aussi évoqué des raisons climatiques dont notamment les pluies de plus en plus irrégulières. Parmi les 8 raisons mentionnées sur le questionnaire, 33% des ménages ont donné 2 raisons, 29,9% ont avancé 3 raisons et 23,7% ont donné 4 raisons.

Tableau 14. Raisons liées au climat

	% de ménages
Ménages ayant cité 1 raison	13,4
Ménages ayant cité 2 raisons	33
Ménages ayant cité 3 raisons	29,9
Ménages ayant cité 4 raisons ou plus	23,7

4.2. Gestion de l'élevage

Durant les 10 dernières années, la majorité des ménages, soit 87,9% des ménages n'ont effectué aucun changement des types d'animaux ou de poisson de ferme. Seuls 12,1% des ménages ont introduit 1 ou 2 types d'animaux.

Tableau 15. Gestion de l'élevage : changements opérés

Changements dans les pratiques d'élevage	Effectifs	% de ménages
Pas d'introduction d'aucun nouveau type d'animaux/aucune nouvelle race	123	87,9
Introduction de 1 ou 2 nouveaux types d'animaux/ou nouvelles races	17	12,1

5. Sécurité alimentaire

5.1. Sources de nourriture

Il ressort que la nourriture consommée par les ménages provient non seulement de leur exploitation, mais aussi hors de leur exploitation. Environ 36,4% des ménages enquêtés arrivent à satisfaire leurs besoins alimentaires de subsistance pendant 7 à 11 mois, hors de l'exploitation et 63,6 % affirment avoir leur nourriture hors exploitation pendant moins de 7 mois dans l'année.

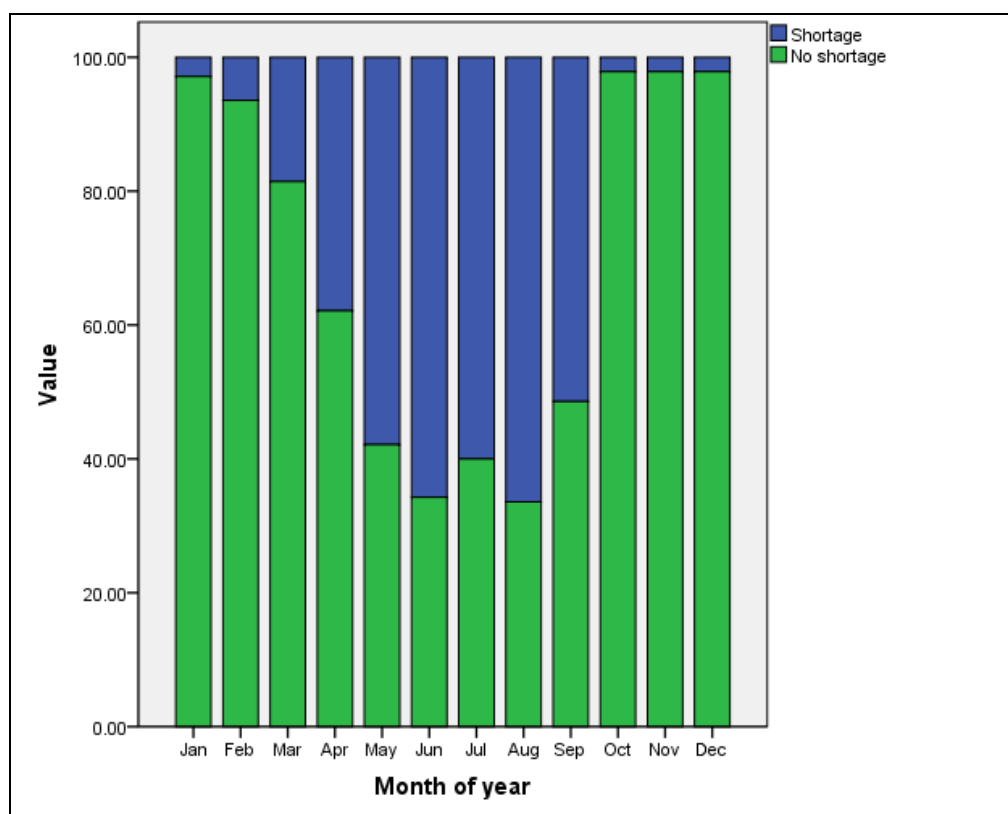


Figure 6. Période de disponibilité et de manque de nourriture pendant l'année

6. Ressources en eau et terres

6.1. L'eau pour l'agriculture

Les techniques qui permettent un apport complémentaire d'eau ne sont pas utilisées par la majorité des ménages enquêtés. En effet 88,9% des ménages n'utilisent aucune des techniques mentionnées dans le questionnaire.

6.2. Utilisation des terres

La majorité des ménages a accès à moins d'un hectare de terre (99,3%). Cette superficie est attribuée dans la plupart des cas aux cultures et aux arbres. Cette situation dénote que le manque de terre est un phénomène important dans le Fakara. La majorité des ménages 68,8 % des ménages n'utilisent pas un outil moderne pour le labour.

7. Intrants et crédits

Pendant les 12 derniers mois, les ménages ont utilisé des intrants agricoles et vétérinaires tels que renseignés dans le tableau ci-dessous.

Tableau 16. Utilisation intrants

Intrants	% de ménages
Semences	14
Engrais	29,3
Pesticides	18,2
Produits vétérinaires	22,6
Ménages ayant bénéficié de crédit agricole	9,9
Ménages n'ayant exécuté aucune de ces actions citées ci-haut	6

8. Climat et météorologie

8.1. Qui reçoit les informations ?

Pendant les 12 derniers mois, plus de 80% des ménages ont reçu des informations sur la météo. Les événements extrêmes tels prévisions de sécheresse, d'inondation etc. ne sont connus que de 27,9% des ménages. Environ 57,4% des informations sont reçues à partir de la radio et 23,5% par leurs propres observations. L'information est reçue dans 53,8% des cas par les hommes et dans 46,2 % des cas par les deux sexes. Dans 66,7 % des cas, l'information reçue ne comporte pas des conseils sur la façon de l'utiliser en agriculture. Parmi les ménages qui ont reçu des informations sur des événements extrêmes, 69,2% étaient incapable d'utiliser les conseils.

8.2. Types d'information

Les principaux types d'information reçus sont indiqués dans les tableaux ci-dessous.

Tableau 17. Information sur des événements extrêmes

	%
Ménages recevant les informations	18,6
Ménages ne recevant pas les informations	81,4

Les informations sur les prévisions des ravageurs (insectes) ou maladies ne sont connues que de 43,6% des ménages. Environ 40,4% des ménages qui ont reçu ce type d'information, l'ont reçu à travers la radio, et 31,9% des ménages par leurs propres observations. Ces types d'informations sont reçus dans 49,2% des cas par les 2 sexes, et 84,6% de ceux qui ont reçu ces types d'information étaient incapables de les utiliser.

Tableau 18. Informations sur les prévisions des ravageurs

	%
Ménages recevant les informations	56,4
Ménages ne recevant pas les informations	43,6

Les informations sur les prévisions du début des pluies sont reçues par 48,6% des ménages interrogés. Parmi ceux qui sont informés, 53,4% des ménages le sont grâce à la radio, et 22% par leurs propres observations. Ces informations sont reçues dans 57,4% des cas par les deux sexes. Dans 69,1% de cas ces types d'information ne sont pas suivis de conseils. Mais même dans le cas où elles sont suivies de conseils, 71,4% disent être incapables de les utiliser.

Tableau 19. Informations sur les prévisions du début des pluies

Niveau d'informations	%
Ménages recevant les informations	51,4
Ménages ne recevant pas les informations	48,6

Il y a 40% des ménages qui affirment avoir eu des informations relatives aux prévisions du temps pour les 2-3 mois suivants. 61% des ménages qui ont eu connaissance de ces types d'informations disent les avoir eues par la radio. Ces informations sont connues dans 58,9% des cas par les deux sexes, mais ne comportent pas dans 85,7% des cas des conseils sur la façon de les utiliser dans l'agriculture. Mais même dans les cas, où, elles comportent des conseils, ils sont à 87,5% des cas incapable de les utiliser.

Tableau 20. Prévisions du temps pour les 2-3 mois suivants

	%
Ménages recevant les informations	60
Ménages ne recevant pas les informations	40

Une large majorité des ménages (78% des ménages) sont informés du temps au jour le jour et des 2-3 jours prochains. La presque totalité (99,4% des ménages) sont informés à travers la radio. Les informations sont reçues dans 52,3% des cas, par les deux sexes. Dans 92,7% des cas, ces informations ne comportaient pas de conseils sur la façon d'utiliser les informations dans l'agriculture et même si elles comportaient des conseils, ils étaient dans 87,5 % des cas incapables d'être utilisés.

Tableau 21. Prévisions du temps à court terme (Jour et 2 – 3 jours prochains)

	%
Oui	22,1
Non	77,9

9. Appartenance à des groupes communautaires

Le tableau suivant donne les affiliations à des groupes communautaires. On constate que la majorité des ménages (85%) n'appartient à aucun groupe communautaire.

Tableau 22. Appartenance à des groupements communautaires

Nombre de groupements	% de ménages
Aucun groupement	85
Un groupement	11,4
Deux groupements	2,9
Trois groupement ou plus	0,7

10. Crises climatiques

Dans le tableau ci-dessous, 48,6% des ménages enquêtés disent avoir fait face à une crise liée au climat (inondation ou sécheresse) durant les 5 dernières années. 50% des ménages qui ont fait face à cette situation disent avoir reçu une assistance. Cette assistance provient dans 90,6% des cas des ami(e)s, des membres de la famille ou des voisin(e)s.

Tableau 23. Crises spécifiquement liées au climat

Assistance reçue	% de ménages
Ménages ayant reçu une assistance	51,4
Ménages n'ayant reçu aucune assistance	48,6

11. Biens et capital

Les ménages enquêtés sont des ménages démunis. Pour ce qui concerne les biens de transport moderne de façon générale, on constate que :

- 89,4% des ménages ne disposent d'aucun moyen de transport ;
- 10% disposent de bicyclette ;
- Aucun ménage ne possède un groupe électrogène;
- Près de 44% des ménages possèdent un poste radio,
- 37% des ménages possèdent un téléphone portable ;
- et environ 20% des ménages ne possèdent aucun équipement d'information.

Tableau 24. Quelques biens des membres des ménages

Détention d'équipements/matériels d'information	%
Detenteurs de radio	43,5
Detenteurs de téléphone portable	37
Ne possèdent aucun équipement d'information	19,5